

Prezentace k obhajobě praktické bakalářské práce:

**KONZERVACE
A RESTAUROVÁNÍ SOCHY
SV. JANA NEPOMUCKÉHO
A SOKLU
LITOMYŠL - LÁNY**

Základní údaje o památce:

- ⊙ *Autor:* Neznámý pražský sochař
- ⊙ *Sloh / Datování:* Vrcholné baroko (pravděpodobně 30. léta 18. století)
- ⊙ *Materiál / Technika:* jemnozrnný křemenný pískovec maletínského či mladějovského typu se zřetelným červeným až rezavým zabarvením od vyskytujících se železitých složek (hematitu), na zadní straně skulptury je několik míst s výskytem hrubších zrn – krystalů křemene / sekání s broušením kamene s barevnou povrchovou úpravou (dnes téměř neznatelnou)
- ⊙ *Rozměry:* sokl 200×90×90 cm; socha 180×90×90 cm
- ⊙ *Předchozí známé restaurátorské zásahy:* Socha byla restaurována pravděpodobně zhruba v pol. 80. let restaurátorem ak. soch. Karlem Krátkým z Pardubic a na podzim roku 2004, Jaroslavem Vrbatou, studentem 4. ročníku „IRKT Litomyšl o.p.s.“ (dnešní Fakulty restaurování Univerzity Pardubice)

Historický průzkum:



↑ Pečetidlo obce Lánské (osady)
z období po roce 1865

Snímek z roku 1934 (Z. Nejedlý: *Litomyšl. Tisíc let života českého města. Litomyšl 1934*) →





↑ Snímek z 1. pol. 20. stol. (archiv
Městského muzea v Litomyšli)



↑ Snímek z 1. pol. 20. stol. (archiv
Městského muzea v Litomyšli)



↑ Fotografie stavu památky po dokončeném restaurování v roce 2004



↑↓ Stav po převezení do soch. ateliéru



Hledání analogií:



← Neznámý autor
(pražský sochař?),
socha sv. Jana
Nepomuckého v
Morašicích.
Datováno 1732.
Detail rukou.

→ Neznámý autor
(pražský sochař?),
socha sv. Jana
Nepomuckého ve
Vysokém Mýtě.
Datováno 1736.
Detail rukou.



Stav před restaurováním:



↑ Torzo trupu.

↗ Detail odlomené a potlučené hlavy světce.

→ → Detail „na sucho“ složených úlomků nohou.

→ Části úlomků draperie.



Stav před restaurováním:



↑ Detail doplňků
hlavy andělka a
části křídel (z
roku 2004)

←← Čelní
pohled na sokl

← Detail čerstvě
odlomené části
a staršího
ztmavlého tmelu

Zákres poškození na soše:

- lomové plochy
- staré tmely
- biologické napadení
- degradovaný povrch
- odlomené části



Zákres poškození na soklu:

- lomové plochy
- staré tmely
- biologické napadení
- degradovaný povrch
- odlomené části



sádrovcová křusta

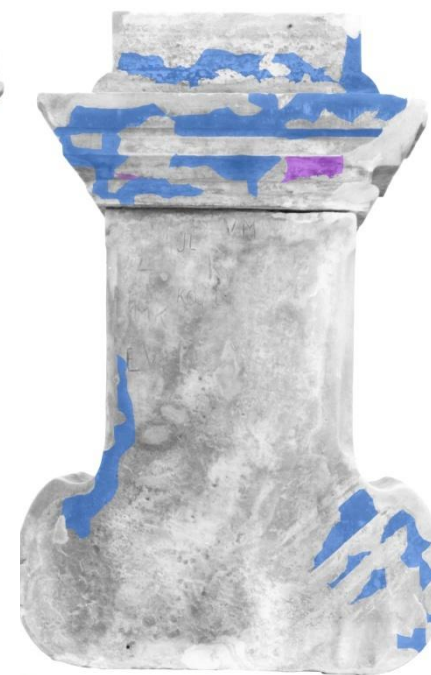
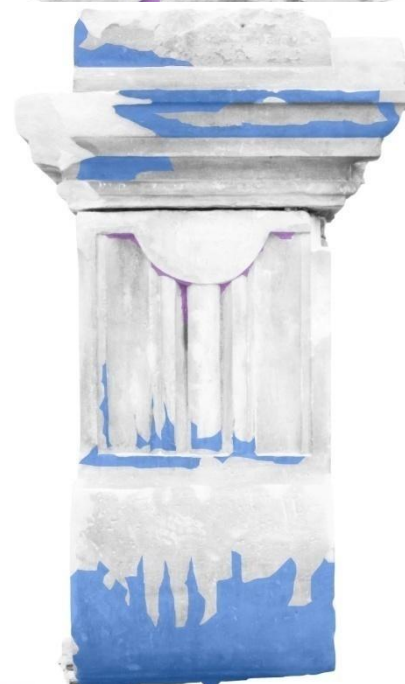
silikátová křusta



Zákres výskytu
sádrovcových
krust
i silikátových
nečistot
na povrchu sochy
a soklu

silikátová křusta

sádrovcová křusta



sádrovcová křusta

silikátová křusta

První kroky:

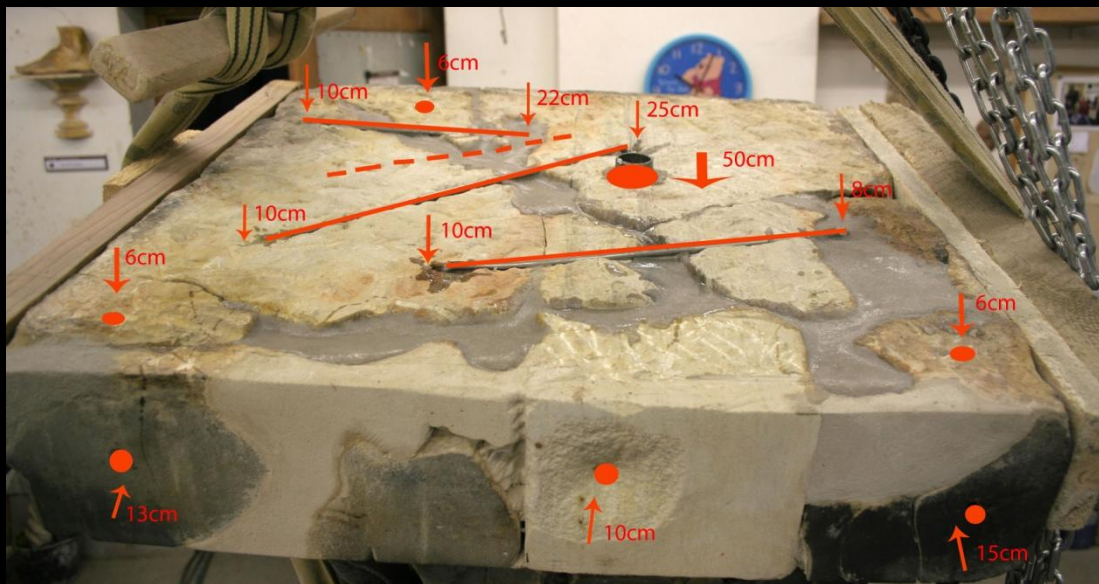


↑ Injektáž prasklin na čerstvém lomu kamene.

↗ Nerezová deska pro zpevnění podstavy světce.

↗ Lepení podstavné části sochy.

→ Zákres délky a hloubky zapaštění u všech menších čepů, hlavního čepu i kramlí zpevňujících podstavou část sochy světce.



První kroky:



↑ Injektáž prasklin



↑ Stav po dolepení
chybějícího kusu,
doinjektování prasklin
a vložení nerezové
armatury

← Lepení

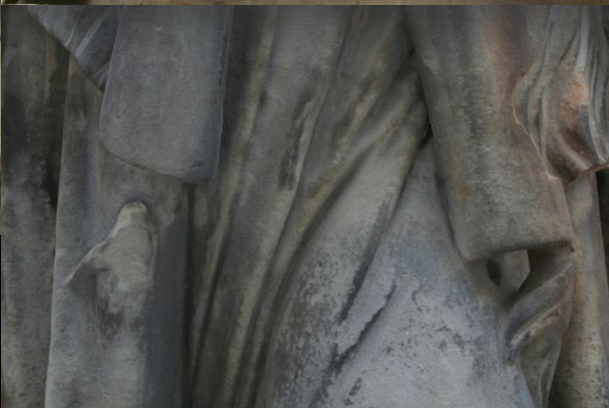


↑↑ Odstranění
nevhodných tmelů



↑ Zainjektování odkrytých
prasklin





Stav po dolepení posledních dochovaných částí a injektáži prasklin a dutin. Vzniklých po lepení



↑↑ Průběh odstraňování silikátových nečistot z povrchu pomocí abrazivní metody (mikropískování)

↑ Stav po plastické retuši

← Arbocelové zábaly uhličitánem amonným na odstraňování sádrovcových krust, po kterých následovaly zábaly odsolovací

Průběh plastických
retuší a modelování
rukou v hlíně





Stav před plastickou retuší



Stav po plastické a částečně i barevné retuši



↑Oba doplňky odlité v sádře společně s otiskem ruky sejmutým z originálu sochy z Morašic

→Lepení rukou na nerezové čepy vsazené do hmoty originálu bez vrtání nových otvorů a za pomoci vlepených nerezových trubiček bylo zajištěno pevné lůžko pro čep, které vytváří také reverzibilnější spoj.

→ Průběh prací na klínové silikonové formě pro vydusání konečné podoby rukou.



Stav po
restaurování
(před doplněním
vybrané varianty
svatozáře
a atributů)

