

Univerzita Pardubice
Fakulta ekonomicko – správní

Ochrana kritické infrastruktury v ČR

Věra Steinerová

Bakalářská práce

2009

Univerzita Pardubice
Fakulta ekonomicko-správní
Ústav systémového inženýrství a informatiky
Akademický rok: 2008/2009

ZADÁNÍ BAKALÁŘSKÉ PRÁCE

(PROJEKTU, UMĚLECKÉHO DÍLA, UMĚLECKÉHO VÝKONU)

Jméno a příjmení: **Věra STEINEROVÁ**
Studijní program: **B6209 Systémové inženýrství a informatika**
Studijní obor: **Informační a bezpečnostní systémy**

Název tématu: **Ochrana kritické infrastruktury v ČR**

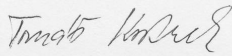
Z á s a d y p r o v y p r a c o v á n í :

1. Základní pojmy
2. Základní funkce státu
3. Přehled právních norem
4. Komparace a zhodnocení přístupů k ochraně kritické infrastruktury ve vybraných krajích

Rozsah grafických prací: -
Rozsah pracovní zprávy:
Forma zpracování bakalářské práce: **tištěná/elektronická**
Seznam odborné literatury:

- [1] KARDA, L., KUDLÁK, A. Analýza, metody a nástroje řešení krizových situací. České Budějovice, 2007.
- [2] LINHART, P. Některé otázky ochrany společnosti. Praha: MV-GŘ HZS ČR, 2005. ISBN 80-86640-43-4.
- [3] PROCHÁZKOVÁ, D., ŘÍHA, J. Krizové řízení. Praha: MV-GŘ HZS ČR, 2004. ISBN 80-86640-30-2.
- [4] ROUDNÝ, R., LINHART, P. Krizový management I. Univerzita Pardubice, 2004. ISBN 80-7194-674-5.

Vedoucí bakalářské práce:

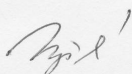

Ing. Tomáš Kořínek
Ústav systémového inženýrství a informatiky

Datum zadání bakalářské práce:

6. října 2008

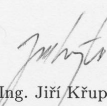
Termín odevzdání bakalářské práce:

1. května 2009



doc. Ing. Renáta Myšková, Ph.D.
děkanka

L.S.



doc. Ing. Jiří Křupka, Ph.D.
vedoucí ústavu

V Pardubicích dne 6. října 2008

Prohlašuji:

Tuto práci jsem vypracovala samostatně. Veškeré literární prameny a informace, které jsem v práci využila, jsou uvedeny v seznamu literatury.

Byla jsem seznámena, že se na moji práci vztahují práva a povinnosti vyplývající ze zákona č. 121/2000 Sb., autorský zákon, zejména se skutečností, že Univerzita Pardubice má právo na uzavření licenční smlouvy o využití této práce jako školního díla podle § 60 odst. 1 autorského zákona, a s tím, že pokud bude k užití této práce mnou nebo bude poskytnuta licence o užití jinému subjektu, je Univerzita Pardubice oprávněna ode mne požadovat přiměřený příspěvek na úhradu nákladů, které na vytvoření díla vynaložila, a to podle okolností až do jejich skutečné výše.

Souhlasím s prezentačním zpřístupněním své práce v Univerzitní knihovně.

V Pardubicích 18.8.2009

Věra Steinerová

ANOTACE

Práce je věnovaná ochraně kritické infrastruktury. Vysvětluje základní pojmy z oblasti kritické infrastruktury a její ochrany, zabývá se legislativou. Podrobněji se zabývá krizovým řízením krajských úřadů a v závěru je provedena komparace 3 krajů – Hlavního města Prahy, Pardubického kraje a Ústeckého kraje.

KLÍČOVÁ SLOVA

Krize, mimořádná událost, infrastruktura, kritická infrastruktura, ochrana kritické infrastruktury, krizové řízení

TITLE

Critical infrastructure protection in regions (ČR)

ANNOTATION

Main content of this thesis is protection of the critical infrastructure. It explains basic terms from the area of the critical infrastructure protection and describes relevant laws. It focuses on the regional authorities' governance in the case of crisis. In the end of this thesis there is comparison of three regions –Prague City, Pardubice region and Usti region.

KEYWORD

Crisis, extraordinary incident, infrastructure, critical infrastructure, critical infrastructure protection, crisis control

Poděkování:

Na tomto místě bych ráda poděkovala všem, kteří mi při zpracování této práce poskytli pomoc a potřebné informace. Především děkuji Ing. Tomášovi Kořínkovi za poskytnutí odborné pomoci při zpracování tématu. Na Městském úřadě Prahy 3 děkuji Bc. Milanu Jančálkovi z oddělení krizového řízení, který mi poskytl údaje o krizovém řízení Hlavního města Prahy, bezpečnostnímu řediteli Ing. Alešovi Boňatovskému, který mi poskytl údaje za Krajský úřad Pardubického kraje, Josefu Nentvichovi z HZS Pardubického kraje za kontrolu údajů, vedoucímu oddělení krizového řízení HZS Ústeckého kraje Ing. Josefu Obořilovi a Marcelovi Kurcovi, DiS. z odboru kanceláře hejtmána Ústeckého kraje.

Obsah:

Úvod.....	9
Základní pojmy	11
1.1 Krize	11
1.1.1 Krizová situace	11
1.1.2 Základní členění krizí.....	13
1.1.3 Krizový management	14
1.2 Infrastruktura	14
1.2.1 Veřejná infrastruktura	14
1.2.2 Kritická infrastruktura	15
1.2.2.1 Subjekty kritické infrastruktury	16
1.2.2.2 Objekty kritické infrastruktury	17
1.2.2.3 Charakteristiky kritické infrastruktury.....	17
1.2.2.4 Řízení rizik kritické infrastruktury	17
1.2.2.5 Problematiky životně důležité (kritické) infrastruktury.....	18
1.2.2.6 Význam kritické infrastruktury.....	18
1.2.2.7 Síťové uspořádání kritické infrastruktury	18
1.3 Ochrana kritické infrastruktury.....	18
1.3.1 Role veřejné správy a ochrana kritické infrastruktury	22
1.3.2 Typická kritická zařízení.....	23
1.3.3 Typové plány.....	23
1.3.4 Rizikové faktory.....	24
1.3.5 Ohrožené úseky podniků.....	25
2 Základní funkce státu.....	26
3 Přehled právních norem	28
3.1 Základní legislativa krizového řízení a bezpečnosti	28
3.2 Klíčové zákony	29
3.2.1 Zákon č. 110/1998 Sb., O bezpečnosti České republiky.....	29
3.2.2 Zákon č. 239/2000 Sb., O integrovaném záchranném systému	29
3.2.3 Zákon č. 240/2000 Sb., O krizovém řízení a o změně některých zákonů (krizový zákon), ve znění zákona č. 320/2002 Sb.	30
3.2.4 Zákon č. 241/2000 Sb., O hospodářských opatřeních pro krizové stavy a o změně některých souvisejících zákonů, ve znění zákona č. 320/2002 Sb.....	31
3.2.5 Zákon č. 222/1999 Sb., O zajišťování obrany ČR	32
3.2.6 Zákon č. 218/1999 Sb., O rozsahu branné povinnosti a vojenských správních úřadech (Branný zákon).....	32
3.2.7 Směrnice rady 2008/114/ES ze dne 8.prosince 2008, O určování a označování evropských kritických infrastruktur a o posouzení potřeby zvýšit jejich ochranu.....	32
3.3 Přehled krizové legislativy	33
4 Řešení infrastruktury v jednotlivých krajích	35
4.1 Krizové řízení kraje	35
4.2 Subjekty kritické infrastruktury – krajská úroveň	36
5 Komparace a zhodnocení přístupu k ochraně kritické infrastruktury v jednotlivých krajích.....	38
5.1 Hlavní město Praha.....	38
5.1.1 Charakteristika kraje	38
5.2.2 Krizového řízení kraje.....	39
5.1.3 Počet pracovníků krizového řízení.....	52

5.1.4	Typové plány k řešení krizových situací.....	53
5.1.5	Subjekty kritické infrastruktury	54
5.2	Pardubický kraj	55
5.2.1	Charakteristika kraje	55
5.2.2	Krizové řízení kraje.....	55
5.2.3	Počet pracovníků krizového řízení.....	63
5.2.4	Typové plány.....	64
5.2.5	Subjekty kritické infrastruktury	64
5.3	Ústecký kraj	65
5.3.1	Charakteristika kraje	65
5.3.2	Krizové řízení kraje.....	66
5.3.3	Počet pracovníků krizového řízení.....	68
5.3.4	Typové plány.....	68
5.3.5	Subjekty kritické infrastruktury	68
5.4	Komparace a zhodnocení přístupu k ochraně kritické infrastruktury.....	69
	Závěr.....	72
	Literatura.....	74
	Seznam obrázků.....	75
	Seznam příloh	77

Úvod

Ve své bakalářské práci se zabývám problematikou ochrany kritické infrastruktury v jednotlivých krajích České republiky. Pro tento účel byly vybrány 3 kraje.

Svou práci jsem rozdělila do 5 kapitol.

V 1. kapitole bakalářské práce jsem nastudovala problematiku po stránce teoretické. V této části vysvětluji základní pojmy týkající se kritické infrastruktury a její ochrany. Zabývám se především pojmy krize, kde rozebírám krizové situace a popisuji typy krizových situací, uvádím základní členění krizí a vysvětluji pojem krizový management. Dále se zabývám pojmem infrastruktura, zde jsem nastínila vznik tohoto pojmu a rozdělení do dvou skupin na veřejnou a kritickou. Podrobněji se rozebírám pojem kritická infrastruktura. Další důležitý pojem je ochrana kritické infrastruktury. Zde jsem se snažila vysvětlit, co to je ochrana kritické infrastruktury, jaká je její problematika, jakou roli hraje veřejná správa v této otázce, vyjmenovala jsem typická kritická zařízení, vysvětlila pojem typové plány, zabývala se rizikovými faktory ochrany kritické infrastruktury a vyjmenovala jsem ohrožené úseky podniků.

Ve 2. kapitole se zabývám základní funkcí státu a povinnostmi státu a jeho základním úkolem ochrany společnosti.

Ve 3. kapitole se zabývám legislativou. Uvádím, že současný právní řád České republiky nemá upravenou legislativu ke zpracování úrovní zabezpečení komunikačních a informačních systémů kritické infrastruktury, nezná definici kritické infrastruktury a objektů kritické infrastruktury, což se projevuje při řízení krajských úřadů v jednotlivých krajích. V této kapitole dále vyjmenovávám klíčové zákony krizového řízení a přehledem krizové legislativy.

Ve 4. kapitole popisuji obecně řešení ochrany kritické infrastruktury v krajích, krizové řízení kraje a subjekty krizového řízení na krajské úrovni.

Hlavním cílem bakalářské práce je komparace a zhodnocení přístupu k ochraně kritické infrastruktury v krajích; touto problematikou se zabývám v 5. kapitole. Pro tuto komparaci byl vybrán kraj Hlavní město Praha, Pardubický kraj a Ústecký kraj. Oslovila jsem jednotlivé krajské úřady a hasičské záchranné sbory v těchto krajích. V jednotlivých krajích jsem se snažila získat co nejvíc informací týkající se kritické infrastruktury a její ochrany a otázkou, zda se jednotlivé krajské úřady touto problematikou zabývají nebo zda tuto problematiku řeší hasičský záchranný sbor. V 1. podkapitole ukazují základní charakteristiky jednotlivých krajů, jedná se o obecné informace o krajích. V následující 2. podkapitole porovnávám krizové řízení kraje – krizový management,

organizaci krizového řízení, složení bezpečnostních rad a krizových štábů. Ve 3. podkapitole se zabývám počty pracovníků, kteří řeší krizové řízení a kteří se zároveň zabývají kritickou infrastrukturou v krajských úřadech. Ve 4. podkapitole zjišťuji, zda jednotlivé kraje používají typové plány k řešení krizových situací. V 5. podkapitole vyjmenovávám subjekty kritické infrastruktury v jednotlivých krajích a v poslední podkapitole vyhodnocuji jednotlivé přístupy krajských úřadů k problematice ochrany kritické infrastruktury.

Pro účely bakalářské práce jsem vybrala výše uvedené kraje z hlediska dostupnosti a k ochotě spolupracovat na této práci.

Při práci jsem vycházela z údajů zástupců krajských úřadů, zástupců hasičských záchranných sborů a z internetových zdrojů jednotlivých úřadů.

Základní pojmy

V této kapitole jsou vysvětleny základní pojmy z oblasti ochrany kritické infrastruktury.

1.1 Krize

Krize je situace, v níž je významným způsobem narušena rovnováha mezi základními charakteristikami systému na jedné straně a postojem okolního prostředí k danému systému na straně druhé.

Je charakterizována následujícími faktory [6]:

- krize se vždy spjata s nějakou hrozbou,
- krize nejsou časté a mnohdy jsou obtížně předvídatelné (lokalita výskytu a čas),
- krize mají téměř vždy sociální dopady a ve svých důsledcích jsou vícerozměrné, respektive vícekriteriální a navíc většinou existují interakce (jedna krize může být iniciátorem dalších krizí a zpravidla probíhá více krizí současně),
- znamenají výraznou mentální a emocionální zátěž, projevující se zmatkem, napětím,
- krize jsou zvladatelné a z hlediska řízení jejich řešení naléhavé a bezprostřední,
- v krizi se rozhoduje na základě neurčitých, neúplných nebo konfliktních informací,
- v sázce jsou často důležité zájmy jednotlivých stran, cokoli určitá strana (tržní subjekt, terorista, stát, mezinárodní organizace) udělá, nebo naopak neudělá, může mít vážné následky.

1.1.1 Krizová situace

Je mimořádná událost, při níž je vyhlášen stav nebezpečí, nouzový stav, stav ohrožení státu nebo válečný stav. Dělí se na vojenské a nevojenské krizové situace.

Mimořádná událost je škodlivé působení sil a jevů vyvolaných činností člověka, přírodními vlivy a také havárie, které ohrožují život, zdraví, majetek nebo životní prostředí a vyžadují provedení záchranných a likvidačních prací.

Stav nebezpečí vyhláší dle zákona č. 240/2000 Sb. hejtman kraje buď pro celé nebo část území kraje z důvodu živelní pohromy, ekologické nebo průmyslové havárie, nehody, jsou-li ohroženy lidské životy, zdraví, majetek a životní prostředí a toto ohrožení nelze odvrátit běžnou činností správních úřadů a složek IZS. Stav nebezpečí se vyhláší na dobu nejvýše 30 dnů. Prodloužit jej lze jen se souhlasem vlády ČR, která jej může rovněž zrušit.

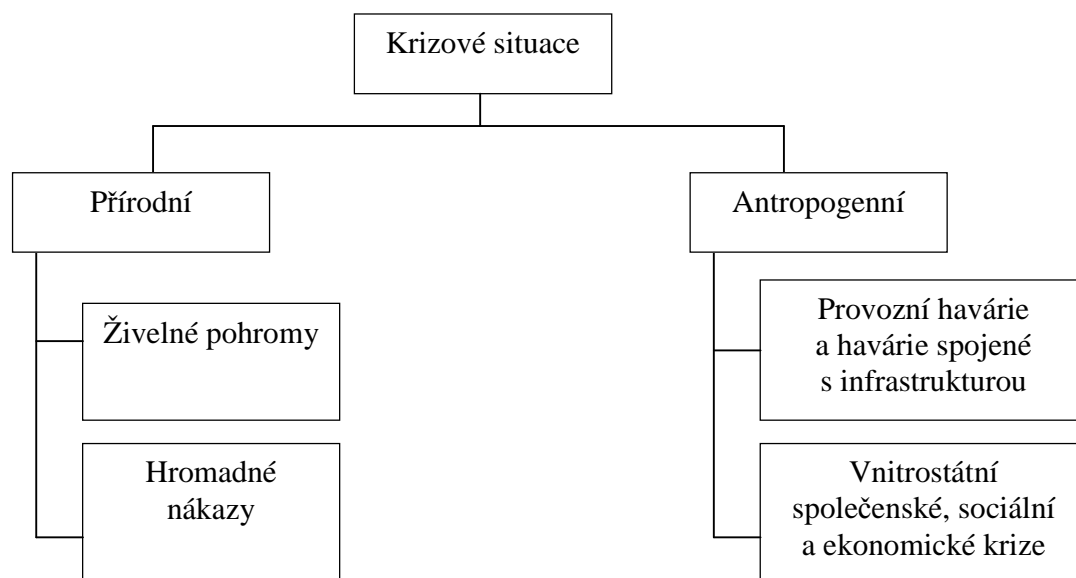
Nouzový stav vyhláší na základě ústavního zákona č. 110/1998 Sb. vláda ČR buď pro celé, nebo část území ČR, je-li bezprostředně ohrožena svrchovanost, územní celistvost, demokratické základy České republiky nebo ve značném rozsahu vnitřní pořádek a bezpečnost, životy a zdraví, majetkové hodnoty nebo životní prostředí na dobu 30 dnů. Prodloužit jej lze jen po předchozím souhlasu Poslanecké sněmovny.

Při vyhlášení jakéhokoli typu krizového stavu mohou být po dobu trvání jeho stavu omezena některá občanská a lidská práva (svoboda pohybu, shromažďování apod.), urychlen legislativní proces aj., byl usnadněn zasahujícím jednotkám IZS a řídicím orgánům proces eliminace krizové situace a zabezpečeny životy a zdraví obyvatelstva, jakož i majetek a ostatní hodnoty.

Stav ohrožení státu vyhláší dle ústavního zákona č. 110/1998 Sb. Parlament ČR na návrh vlády, buď pro celé, nebo část území ČR, je-li bezprostředně ohrožena svrchovanost státu nebo územní celistvost státu nebo jeho demokratické základy.

Válečný stav vyhláší dle ústavního zákona č. 110/1998 Sb. Parlament ČR na návrh vlády, pro celý stát, je-li Česká republika napadena nebo je-li třeba plnit mezinárodní smluvní závazky o společné obraně proti napadení.

V následujícím obrázku 1 je rozdělení typů krizových situací.



Obrázek 1: Typy krizových situací [6]

1.1.2 Základní členění krizí

Členění krizí podle záměru:

a) Mimořádné události (MU)

Jsou takové nepříznivé stavy, které vzniknou nechtěně, vždy mají pouze negativní výsledek.

Mohou a nemusejí být způsobeny činnostmi lidí [6].

Podle zákona 239/2000 Sb. je MU vymezena jako [6]:

- škodlivé působení sil a jevů vyvolaných činnostmi člověka, přírodními vlivy a také havárie,
- které ohrožují život, zdraví, majetek nebo životní prostředí,
- vyžaduje provedení záchranných a likvidačních prací.

Jsou to události [6]:

- které jedinec či subjekt nedokáže vyřešit běžnými prostředky,
- které řeší integrovaný záchranný systém (IZS) a další vnější systémy.

MU podle původu [6]:

- přírodní
- antropogenní
- smíšené

MU podle rychlosti vzniku [6]:

- skokové (vteřiny a minuty)
- krátkodobé (hodiny)
- střednědobé (dny)
- dlouhodobé (měsíce a dny)

MU podle času trvání [6]:

- krátkodobé
- dlouhodobé

MU podle velikosti postiženého území [3]:

- lokální (místní) – nepřesahující hranice obce
- regionální (oblastní) – nepřesahující hranice kraje
- celostátní – dojde k postižení celého území státu
- globální – dopad mimořádné události na více států

b) Krize podnikání – aktivit (KA)

Vyplývají z plánovaných aktivit, které mohou mít výsledek pozitivní či negativní. Výsledky negativní jsou pochopitelně také nechtěné, ale vyplývají především ze zamýšlené podstaty příslušné aktivity, která se může podařit a také nemusí a pak vznikne krizová situace. Termíny podnikatelská krize, krize podniku, krize instituce atd. vyjadřují sumu krizí aktivit i mimořádných situací [6].

1.1.3 Krizový management

Krizovým managementem obecně rozumíme jakékoliv řízení krizí s účastí lidského faktoru. V dobrém managementu musí být vyváženě využívány všechny postupy a to jak v oblasti tržní, tak ve veřejné správě [6].

Dle § 2, zákona č. 240/2000 Sb., o krizovém řízení, je krizový management definován jako „soubor krizových činností včetně příslušných orgánů zaměřených na analýzu a vyhodnocení bezpečnostních rizik, plánování, organizování, realizaci a kontrolu činností prováděných v souvislosti s řešením krizové situace.“

Subjekty, zabývající se krizovým managementem jsou [6]:

- veřejná správa,
- podnikající fyzické a právnické osoby.

1.2 Infrastruktura

Termín má původ v 19. století ve Francii a během první poloviny 20. století primárně označoval vojenská zařízení. Jako infrastruktura (jakožto základ) se označují všechna základní zařízení dlouhodobého užívání personálního, materiálního a institucionálního druhu, která zaručují fungování dělby úkolů v národním hospodářství.

Dělí se na veřejnou a kritickou [7].

1.2.1 Veřejná infrastruktura

V ČR se veřejnou infrastrukturou rozumí pozemky, stavby, zařízení a to [7]:

- dopravní infrastruktura, například stavby pozemních komunikací, drah, vodních cest, letišť a s nimi souvisejících zařízení;
- technická infrastruktura, kterou jsou vedení a stavby a s nimi provozně související zařízení technického vybavení, například vodovody, vodojemy, kanalizace, čistírny odpadních vod, stavby a zařízení pro nakládání s odpady, trafostanice, energetická vedení, komunikační

vedení veřejné komunikační sítě a elektronické zařízení veřejné komunikační sítě, produktovody;

- občanské vybavení, kterým jsou stavby, zařízení a pozemky sloužící například pro vzdělávání a výchovu, sociální služby a péči o rodiny, zdravotní služby, kulturu, veřejnou správu, ochranu obyvatelstva;
- veřejné prostranství, zřizované nebo užívané ve veřejném zájmu.

1.2.2 Kritická infrastruktura

Jedná se o životně důležitou část infrastruktury, která má pro fungování společnosti rozhodující význam.

V České republice se přijala definice, která říká, že kritická infrastruktura jsou výrobní a nevýrobní systémy a služby, jejichž nefunkčnost by měla závažný dopad na bezpečnost státu, ekonomiku, veřejnou správu a zabezpečení základních potřeb obyvatelstva [7].

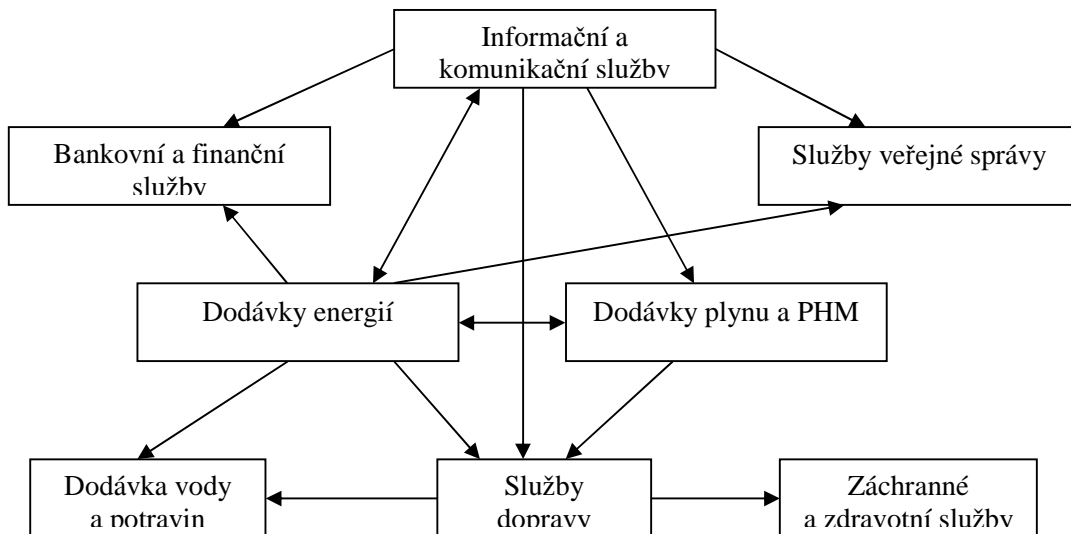
Životně důležitou (kritickou) infrastrukturu, dle definice Výboru pro civilní ochranu (CPC) NATO, představují taková zařízení, služby a informační systémy státu, které jsou natolik životně důležité, že jejich nefunkčnost nebo zničení by měly oslabující dopad na bezpečnost, ekonomiku, veřejné zdraví a obranu státu a na efektivní fungování vlády. Dle definice Výboru pro civilní nouzové plánování jsou kritickou infrastrukturou vybraná výrobní, nevýrobní, telekomunikační a dopravní zařízení a objekty, bez ohledu na vlastnický vztah, pomocí kterých jsou za krizových stavů naplňovány základní funkce státu.

Zvláštní skupinu představuje kritická informační infrastruktura (CII), která zahrnuje prvky, jako jsou telekomunikace, výpočetní technika/software, internet, satelity, optická vlákna atd. Tento pojem je rovněž používán pro souhrn vzájemně propojených počítačů (výpočetní techniky) a sítí a tok životně důležitých (kritických) informací.

Kritická infrastruktura se z pohledu funkcionality dělí na [5]:

- základní infrastrukturu – energetika, doprava, dodávky vody,
- socio-ekonomickou infrastrukturu – potraviny, zdravotní péče, záchranné služby, bankovníctví, poštovní služby, veřejná zpráva,
- socio-kulturní infrastrukturu – zajišťuje a udržuje soudržnost společnosti.

Kritická infrastruktura společnosti je zobrazena na obrázku 2.



Obrázek 2: Kritická infrastruktura společnosti [4]

1.2.2.1 Subjekty kritické infrastruktury

Subjekty kritické infrastruktury jsou vlastníci a provozovatelé výrobních a nevýrobních systémů vytvářející produkty nebo poskytující služby kritické infrastruktury [7].

Subjekty provozující vybraná zařízení a objekty nebo poskytující služby, popřípadě vytvářející produkty ve vyjmenovaných oblastech [2]:

- energetika
- komunikace a informační technologie
- pitná voda
- odpady
- potraviny
- zdravotnictví
- finance
- veřejný pořádek a bezpečnost
- legislativní řád
- veřejná správa
- výroba vybraných komodit
- doprava

1.2.2.2 Objekty kritické infrastruktury

Jsou vybrané stavby a zařízení veřejné infrastruktury a další prvky, které vlastní nebo provozují subjekty kritické infrastruktury [7].

1.2.2.3 Charakteristiky kritické infrastruktury

Z hlediska fungování společnosti je důležité bezpečné poskytování služeb – provozní spolehlivost (dependability), která může být identická s RAMS konceptem (RAMS: Reliability, Availability, Maintainability, Safety).

Provozní spolehlivost systému (obrázek 3) znamená, že systém plní stanovené požadavky a jeho provoz vyhovuje stanoveným podmínkám.



Obrázek 3: Provozní spolehlivost společnosti [4]

1.2.2.4 Řízení rizik kritické infrastruktury

Vyžaduje systémový přístup, protože se předpokládá, že funkcionality celku se vztahují k subsystémům a prvkům – činnost každého prvku závisí na tom, do jaké míry „vyhovuje“ celku a účinnost celku je podmíněna fungováním jednotlivých prvků.

Proces řízení rizik infrastruktury musí splňovat tyto vlastnosti [5]:

- schopnost predikce problémů (identifikace)
- schopnost predikce dopadů (analýza)
- schopnost plánovat,
- schopnost realizovat akce (monitorování a snížení rizik)

1.2.2.5 Problematiky životně důležité (kritické) infrastruktury

Řešení problematiky životně důležité (kritické) infrastruktury představuje [5]:

- určení základních funkcí státu, včetně přehledu právních norem, v nichž je pro příslušné ústřední správní orgány uvedena působnost za krizové situace při vyhlášení krizového stavu, včetně analýzy zranitelnosti životně důležité (kritické) infrastruktury
- určení kategorií kritické infrastruktury (evropská, národní, regionální, místní)
- návrh zásad na zabezpečení kritické infrastruktury
- přehled subjektů kritické infrastruktury s členěním na subjekty s evropskou, národní, regionální a místní působností
- zapojení všech relevantních subjektů do řešení problematiky ochrany životně důležité (kritické) infrastruktury.

1.2.2.6 Význam kritické infrastruktury

Zajištění bezpečnosti státu, fungování ekonomiky výrobních i nevýrobních systémů a služeb, fungování veřejné správy a základních potřeb obyvatelstva.

Poškození kritické infrastruktury má dopady hospodářské, politické, sociální, psychologické a životního prostředí [1].

1.2.2.7 Síťové uspořádání kritické infrastruktury

Struktura každé sítě se skládá z jednotlivých prvků a spojnic mezi nimi. Místo, kde se schází více spojnic do jednoho prvku nazýváme uzel. Narušení uzlů se zásadním významem může vést k omezení funkčnosti nebo ke zhroucení systému jako celku. Ochrana kritické infrastruktury by se pak měla soustředit na ochranu těchto kritických uzlů.

Prvky kritické infrastruktury jsou nejen majetkem státu, ale také podnikatelských subjektů. [7]

1.3 Ochrana kritické infrastruktury

Kritická infrastruktura a její bezpečnost je akutní současný celosvětový problém. Problematika ochrany kritické infrastruktury je složitým komplexním problémem. Zahrnuje v sobě jak prvky preventivní, tak i represivní. Státoprávní uspořádání republiky řešení některých problémů deleguje ze státu na kraje. Do řešení problémů vstupuje i Evropská unie, protože je zapotřebí vytvořit strategii ochrany společenských systémů. Ochrana kritické infrastruktury může být

definována jako „politická připravenost“ veřejné správy chránit systémy, či objekty zásadního významu před haváriemi, nehodami a to jak neúmyslnými, tak i úmyslnými a před teroristickými útoky. Hlavním úkolem k ochraně kritické infrastruktury je nalézt cestu mezi privátním a státním sektorem na ochraně prvků kritické infrastruktury. Úkolem veřejné správy je nalezení způsobu, jak na existující rizika upozorňovat a jak motivovat podnikatelský sektor k tomu, aby cítil potřebu investovat do bezpečnosti.

- Ochrana kritické infrastruktury by měla být především preventivní činností.
- Je potřeba realizace strategie prevence do analýz zranitelnosti a na základě vědeckých poznatků zkoumání spolehlivosti systému (bohužel veřejná správa neurčila jednotnou metodiku pro hodnocení územních celků).
- Problémem kritické infrastruktury je její velikost, rozsáhlost (tato skutečnost musí být zohledněna nejen v národní strategii, ale i ve strategii Evropské unie).

Ochrana kritické infrastruktury je proces, který při zohlednění všech možných rizik a hrozeb směřuje k zajištění fungování prvků, vazeb a toků kritické infrastruktury tak, aby za žádných okolností nedošlo k jejich selhání. V důsledku existence mezinárodní závislosti a provázání sektorů může selhání kritické infrastruktury v jednom státě ovlivnit více států, proto ochrana kritické infrastruktury vyžaduje nejen sdílení odpovědností s privátním sektorem a výměnu informací mezi veřejnou správou a dalšími relevantními organizacemi, ale i mezinárodní spolupráci [5].

Ochranou kritické infrastruktury se rozumí proces, který při zohlednění všech rizik a hrozeb směřuje k zajištění fungování subjektů kritické infrastruktury a vazeb mezi nimi [7].

Pro zajištění základních funkcí státu je důležitá ochrana kritické infrastruktury (CIP), která zahrnuje opatření pro zabezpečení všech systémů a zařízení, jejichž nefunkčnost nebo zničení by měly zeslabující účinek na národní bezpečnost a ekonomický a sociální blahobyt státu. Ochrana kritické informační infrastruktury (CIIP) – je podskupinou CIP. Soustřeďuje se na ochranu systémů a zařízení včetně prvků, jako jsou telekomunikace, výpočetní technika/software, Internet, satelity, optická vlákna atd. a na vzájemně propojené počítače a sítě, a služby, které poskytují.

Ochrana kritické infrastruktury je proces, který při zohlednění všech možných rizik a hrozeb směřuje k zajištění fungování prvků, vazeb a toků kritické infrastruktury tak, aby za žádných okolností nedošlo k jejich selhání. V důsledku existence mezinárodní závislosti a provázání sektorů může selhání kritické infrastruktury v jednom státě ovlivnit více států, proto ochrana kritické infrastruktury vyžaduje nejen sdílení odpovědností s privátním sektorem a výměnu informací mezi veřejnou správou a dalšími relevantními organizacemi, ale i mezinárodní spolupráci [5].

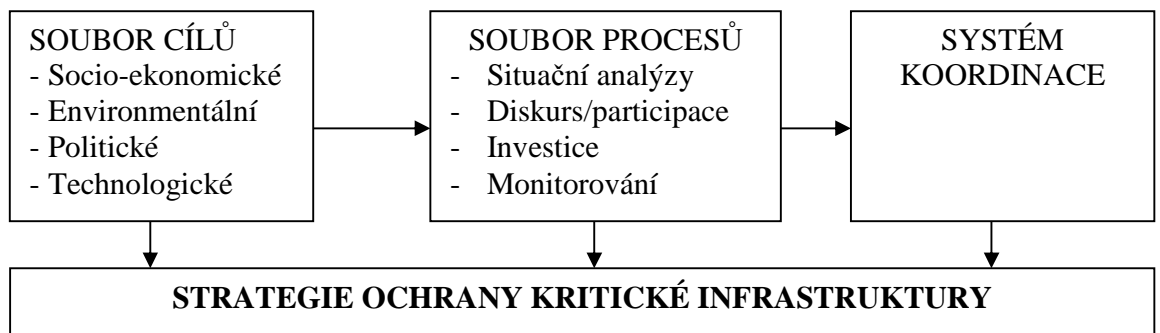
Ochrana kritické infrastruktury vyžaduje aktivní účast vlastníků a operátorů, regulátora, profesních asociací a institucí ochrany obyvatel. Pro tuto spolupráci by měly platit tyto zásady [2]:

- Ochrana by se měla soustředit na minimalizaci zdravotních a bezpečnostních rizik pro veřejnost a měla by napomoci kontinuitě podnikání a kontinuitě služeb veřejné správy.
- Ochrana by měla vycházet z analýzy vzájemných závislostí a analýzy zranitelnosti vůči všem typům hrozeb a nebezpečí.
- Měly by se využívat vhodné postupy a techniky řízení rizik pro určení úrovně tzv. bezpečné ochrany (ochranné bezpečnosti) a pro nastavení priorit alokace zdrojů.
- Odpovědnost za řízení rizik infrastruktury primárně leží na vlastnících a operátorech.
- Ochrana vyžaduje konzistentní a kooperativní partnerství mezi vlastníky a operátory kritické infrastruktury a veřejnou správou (obrázek 4)



Obrázek 4: Veřejná služba [2]

- Pro lepší řízení rizik se předpokládá sdílení informací o hrozbách a zranitelnosti mezi veřejnou správou a vlastníky a operátory.
- Vzhledem k tomu, že většina kritické infrastruktury je v rukou soukromých vlastníků, měla by veřejná správa specifikovat požadavky na její ochranu na základě vlastní analýzy potenciálních dopadů nefunkčnosti kritické infrastruktury na obyvatele. Veřejná správa ale musí mít strategické záměry a strategické cíle (obrázek 5).



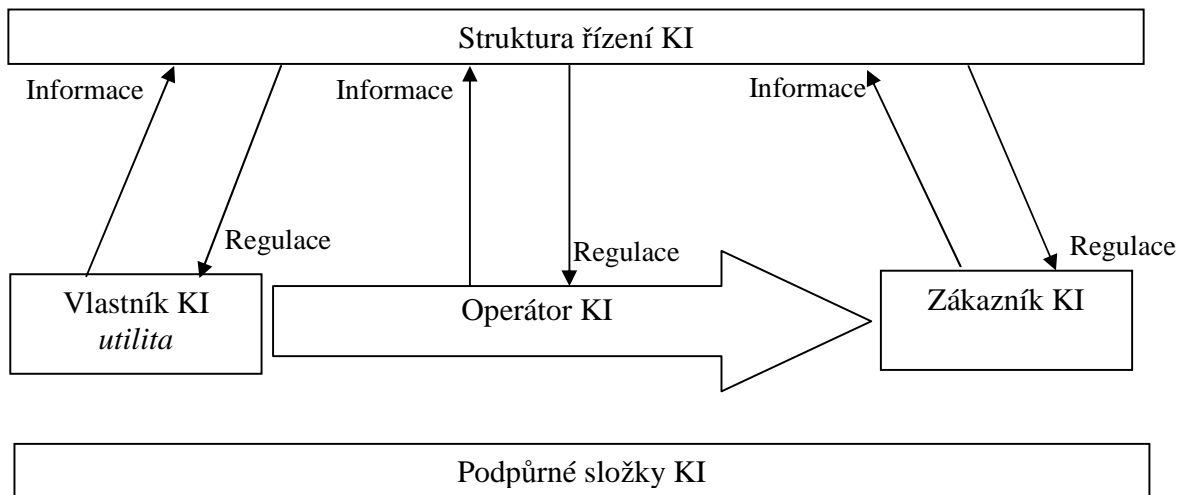
Obrázek 5: Strategie ochrany kritické infrastruktury [2]

- Kritická společenská funkce je vhodným východiskem pro strukturování ochrany do tří vrstev [2]:

- vrstva fyzická
(systém řízení bezpečnosti vlastníka/operátora)
 - vrstva provozní
(lidský faktor a organizační kultura)
 - vrstva strategická
(veřejná správa se zabývá dopady na obyvatele – social impact assessment, vlastník analyzuje možnosti plánování životního cyklu aktiv)
- } ŘÍZENÍ UTILITY

1.3.1 Role veřejné správy a ochrana kritické infrastruktury

Role veřejné správy a ochrana kritické infrastruktury je zobrazena v následujícím obrázku (viz obrázek 6).



Obrázek 6: Role veřejné správy a ochrana kritické infrastruktury [2]

Veřejná správa je v nelehké situaci neboť musí rozhodovat o ochranných opatřeních ve složitém prostředí (vztah rizika a bezpečí) na složitých systémech a složitých situacích. Situace jsou složité, protože současná infrastruktura je složitější a společnost je méně odolná vůči poruchám – chod společnosti závisí zcela na normálním provozu infrastruktur.

Nepružná organizační struktura, styl řízení a rozhodování, nedostatečná odpovědnost (právní, politická a odborná) a nedostatek vhodných nástrojů se rovným dílem podepisují na chybách rozhodování veřejné správy, jež jsou výsledkem [2]:

- Odloučení od reality (realita je nepohodlně plná složitých situací)
Popírání vzájemných závislostí
Ignorování projevů nebezpečí
Nedostatečné znalosti a schopnosti – byrokratická kultura bezpečnosti
- Regulační smyčky systémů (zejména ekosystémů) se neberou na vědomí
- Krize legislativy (kvalita zákonů) a z toho vyplývající rezignace na odpovědnosti (zákon slouží jako krytí)
- Nedostatky v plánování a strategii

Preferuje se reaktivní plánování (interoperabilita) před proaktivním plánováním (simultánní analýza vzájemných závislostí, zranitelnosti, nebezpečí a zdrojů)

1.3.2 Typická kritická zařízení

Typická kritická zařízení jsou zobrazena v tabulce 1.

Tabulka 1: Typická kritická zařízení [2]

Typ	Příklady
Záchranné služby	Policejní stanice Hasičská zařízení Pohotovostní záchranné služby
Úkryty	
Zdravotní služby	Nemocnice, sanatoria Psychiatrická zařízení Specializovaná střediska (dialýza, ozařování) Transfuzní stanice Rehabilitační střediska
Školy	
Zařízení denní péče	
Služby pro seniory	
Sociální služby	
Vězení	
Komunitní centra	Knihovny Rekreační zařízení Správní a kulturní centra
Shromažďování veřejnosti	Stadiony, koncertní sály, divadla, kina, náboženská zařízení, muzea a galerie
Hotely	
Stravování	Restaurace
Průmysl	Zpracování nebezpečných látek
Doprava	
Zpracování odpadů	Spalovny, čističky

1.3.3 Typové plány

Typové plány představují stručný textový dokument vypracovaný v gesci jednotlivých správních úřadů nebo rezortů. Tyto plány mají jednotnou strukturu, vypracovanou MV – GŘ HZS ČR v návaznosti na Harmonogram přípravy a zpracování krizových plánů podle usnesení Bezpečnostní rady státu č. 295 z roku 2002 k jednotlivým specifickým zaměřením.

Typový plán obsahuje [3]:

- hodnocení krizové situace popisující krizovou situaci (druh a typ krizové situace, původci nebo příčiny vzniku krizové situace, cíle původců krizové situace, scénář vývoje krizové

situace), dopady krizové situace, překážky (omezení) pro řešení krizové situace a předpoklady (podmínky) pro řešení krizové situace,

- záměry řešení krizové situace popisující záměry pro oblast krizového řízení, oblast zajištění vnější bezpečnosti, oblast zajištění vnitřní bezpečnosti, oblast zajištění ochrany obyvatelstva a oblast zajištění ochrany ekonomiky v etapě hrozby vzniku krizové situace, řešení krizové situace v etapě likvidace následků krizové situace,
- údaje o zpracovatelských typových plánu popisující zpracovatele odpovědné na ústřední a krajské úrovni za zpracování nebo rozpracování a aktualizaci typového plánu.

1.3.4 Rizikové faktory

Rizikový faktor člověk [7]:

- nedostatečný smysl pro zachování bezpečnosti
- nedostatečně kvalifikovaný personál
- lidské selhání
- kriminální jednání (sabotáž, teroristické útoky)

Rizikový faktor organizace [7]:

- koncentrace nezbytných důležitých zdrojů
- outsourcing (nákup služeb mimo podnik) infrastruktury kritické z hlediska podniku

Rizikový faktor příroda/životní prostředí [7]:

- přírodní katastrofy
- kontaminace a epidemie

Rizikový faktor IT [7]:

- komplexnost systémů
- rostoucí závislost IT
- rozsáhlé celosvětové propojení systémů IT sítěmi
- krátké cykly inovace IT
- standardizace techniky a komponentů
- vzájemná závislost kritické infrastruktury (interdependence)
- internet jako nervový systém kritické infrastruktury (souvislost s bezpečností IT)

1.3.5 Ohrožené úseky podniků

Kritické infrastruktury, ale i jednotlivé úseky výroby či služeb uvnitř jedné organizace bývají ohroženy živelnými pohromami, lidským nebo technickým selháním, jakož i terorismem nebo kriminálním jednáním rozdílnou měrou.

Podnik však může být ohrožen např. v důsledku redukce počtu zaměstnanců, centralizace a automatizace regulačních a monitorovacích procesů, přenesením kompetencí na využití outsourcingu nebo v důsledku výkonových deficitů v případě vyvíjení tlaku na snížení provozních nákladů.

Provozních hledisek jsou jednotlivé komplexy podniků členěny na provozy, úseky, výrobní jednotky či zařízení. Ty se samozřejmě liší svým rizikovým potenciálem, konstrukcí, způsobem využití, technickým provedením a především mírou své zranitelnosti při výskytu mimořádných událostí. Přičemž platí, že některá místa v organizaci mohou být obzvlášť zranitelná. Tato místa je třeba systematicky identifikovat cestou cíleného sledování [7].

2 Základní funkce státu

Základní funkce státu týkající se ochrany nejen kritické infrastruktury jsou uvedeny obecně v Ústavě České republiky a v Listině základních práv a svobod.

Zajištění svrchovanosti a územní celistvosti České republiky, ochrana jejích demokratických základů a ochrana životů, zdraví a majetkových hodnot je základní povinností státu.

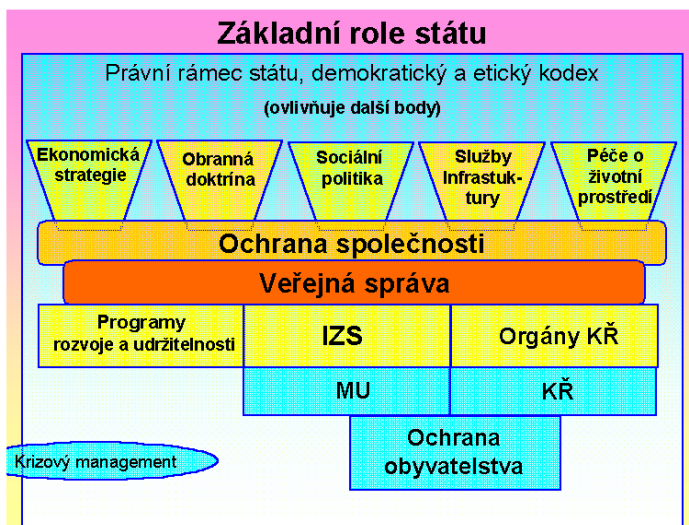
Je – li bezprostředně ohrožena svrchovanost, územní celistvost, demokratické základy České republiky nebo ve značném rozsahu vnitřní pořádek a bezpečnost, životy a zdraví, majetkové hodnoty nebo životní prostředí anebo je-li třeba plnit mezinárodní závazky o společné obraně, může se vyhlásit podle intenzity, územního rozsahu a charakteru situace nouzový stav, stav ohrožení státu nebo válečný stav.

Mezi základní atributy státnosti obecně patří především [3]:

- vytváření právního rámce státu, demokratický a etický kodex
- hospodářská politika státu
- obranná politika státu
- infrastruktura služeb obyvatelstvu
- sociální politika
- životní prostředí

Ochrana společnosti je základní úkol státu (obrázek 7), který zabezpečuje svými nástroji veškerá možná opatření, protiopatření, kontrolní a regulační opatření pro všeobecnou bezpečnost občanů v souvislosti s jejich běžným životem, sociálními jistotami a prací v souvislosti s územním rozvojem, s ochranou před nebezpečným působením mimořádných událostí, před vnitřními i vnějšími válečnými konflikty, dále v souvislosti s kriminalitou, hospodářskou stabilitou země apod. Ochrana společnosti v sobě zahrnuje i ochranu obyvatelstva, jeho majetku a životního prostředí, způsobů včasného varování před působením mimořádných událostí apod.

Ochrana obyvatelstva je v systému zvládání všech typů mimořádných událostí samostatně řízenou a koordinovanou činností, často paralelně s eliminací působení mimořádných událostí, složkami integrovaného záchranného systému a případně orgány krizového řízení. Pro zvládání opatření ochrany obyvatelstva jsou zpracovávány jako součást havarijních plánů tzv. Plány konkrétních činností pro stupně požárních poplachů. Za krizových stavů provádí řízení a koordinaci ochrany obyvatelstva orgány krizového řízení zpravidla prostřednictvím krizových štábů [3].



Obrázek 7: Základní úloha státu [3]

Současná legislativa České republiky zajišťuje taxativně ochranu životů a zdraví občanů, jejich majetku, životního prostředí a státu. Neposkytuje oporu pro komplexní bezpečnost a pro provázání jejich jednotlivých organických součástí a nezavádí do řízení (managementu) společnosti a do života občanů a celé společnosti pojetí známé „kultura bezpečnosti“. Poslední zkušenosti, hlavně z krizových situací v posledních letech ukázaly, že z hlediska zajištění rozvoje společnosti je třeba provést systémovou nápravu [5].

3 Přehled právních norem

Současný právní řád ČR nemá upravenou legislativu ke zpracování úrovní zabezpečení komunikačních a informačních systémů kritické infrastruktury, nezná definici kritické infrastruktury a objektů kritické infrastruktury. Navrhované řešení spočívá v novelizaci příslušné legislativy [7].

Evropská unie cestou svých orgánů zahájila v roce 2004 přípravu komplexní strategie k ochraně kritické infrastruktury. Dokument je znám pod názvem Evropský program pro ochranu kritické infrastruktury (European Programme for Critical Infrastructure Protection (EPCIP)).

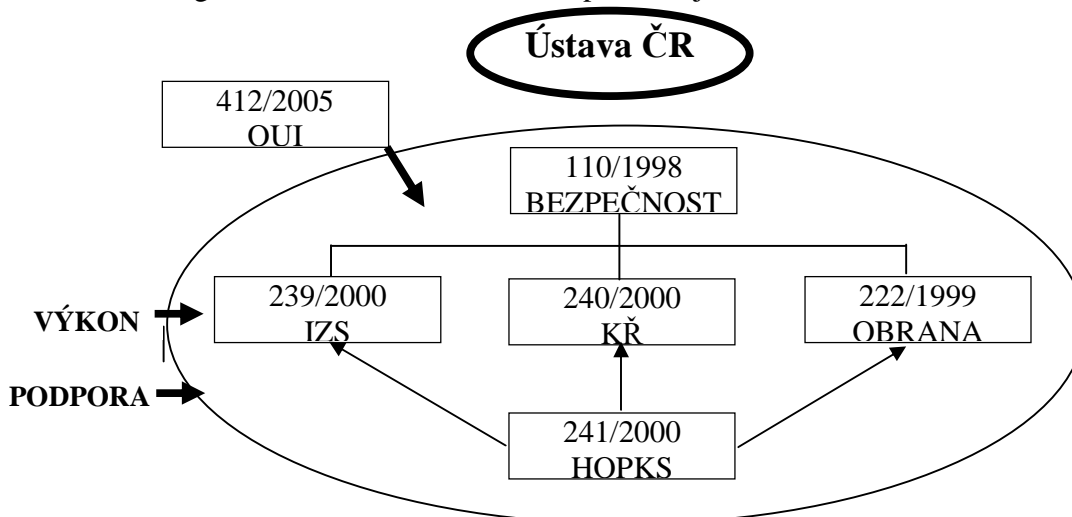
V souvislostech očekávaného vývoje v ochraně kritické infrastruktury v ČR nutno vzít na vědomí, že v dalším období budeme zřejmě rozlišovat mezi národní kritickou infrastrukturou a evropskou kritickou infrastrukturou.

Očekává se lepší právní podpora ochrany kritické infrastruktury v naší legislativě a zintenzívněná tvorba potřebných koncepcí a metodik.

Usnesením BRS ke Zprávě o řešení problematiky kritické infrastruktury v ČR byla v této souvislosti stanovena nová kategorizace subjektů KI a pro nejbližší období uloženy dva základní úkoly, a to vytvoření Komplexní strategie ČR k řešení problematiky KI a Národního programu ochrany kritické infrastruktury [7].

3.1 Základní legislativa krizového řízení a bezpečnosti

Základní legislativa krizového řízení a bezpečnosti je zobrazena na obrázku 8.



Obrázek 8: Základní legislativa krizového řízení a bezpečnosti [BENEŠ. I. , Kritická infrastruktura]

3.2 Klíčové zákony

- Zákon č. 110/1998 Sb., O bezpečnosti České republiky
- Zákon č. 239/2000 Sb., O integrovaném záchranném systému
- Zákon č. 240/2000 Sb., O krizovém řízení a o změně některých zákonů (krizový zákon), ve znění zákona č. 320/2002 Sb.
- Zákon č. 241/2000 Sb., O hospodářských opatřeních pro krizové stavy a o změně některých souvisejících zákonů, ve znění zákona č. 320/2002 Sb.
- Zákon č. 222/1999 Sb., O zajišťování obrany ČR
- Zákon č. 218/1999 Sb., O rozsahu branné povinnosti a vojenských správních úřadech (Branný zákon)
- Směrnice rady 2008/114/ES ze dne 8.prosince 2008, O určování a označování evropských kritických infrastruktur a o posouzení potřeby zvýšit jejich ochranu

3.2.1 Zákon č. 110/1998 Sb., O bezpečnosti České republiky

Zajištění svrchovanosti a územní celistvosti České republiky, ochrana jejích demokratických základů a ochrana životů, zdraví a majetkových hodnot je základní povinností státu.

Státní orgány, orgány územních samosprávných celků a právnické a fyzické osoby jsou povinny se podílet na zajišťování bezpečnosti České republiky.

Je-li bezprostředně ohrožena svrchovanost, územní celistvost, demokratické základy České republiky nebo ve značném rozsahu vnitřní pořádek a bezpečnost, životy a zdraví, majetkové hodnoty nebo životní prostředí anebo je-li třeba plnit mezinárodní závazky o společné obraně, může se vyhlásit podle intenzity, územního rozsahu a charakteru situace nouzový stav, stav ohrožení státu nebo válečný stav.

Nouzový stav a stav ohrožení státu se vyhláší pro omezené nebo pro celé území státu, válečný stav se vyhláší pro celé území státu.

3.2.2 Zákon č. 239/2000 Sb., O integrovaném záchranném systému

Tento zákon vymezuje integrovaný záchranný systém, stanoví složky integrovaného záchranného systému a jejich působnost, pokud tak nestanoví zvláštní právní předpis, působnost a pravomoc státních orgánů a orgánů územních samosprávných celků, práva a povinnosti právnických a fyzických osob při přípravě na mimořádné události a při záchranných a likvidačních pracích a při

ochraně obyvatelstva před a po dobu vyhlášení stavu nebezpečí, nouzového stavu, stavu ohrožení státu a válečného stavu (dále jen "krizové stavy").

Stanoví složky IZS a jejich působnost:

- základní (HZS ČR, jednotky PO, PČR, ZZS)
- ostatní (AČR, HS, BZS, ČCK, ZBK,..)

Stanoví působnost a pravomoc státních orgánů a orgánů územních samosprávních celků a práva a povinnosti právnických a fyzických osob při přípravě na mimořádné události a při záchranných a likvidačních pracích a při ochraně obyvatelstva před a pro dobu vyhlášení stavu nebezpečí, nouzového stavu, stavu ohrožení státu a válečného stavu.

Použití IZS a jeho složky § 3, § 4:

- IZS se použije v přípravě na vznik mimořádné události a při potřebě provádět současně záchranné a likvidační práce dvěma nebo více složkami IZS
- Složky IZS jsou při zásahu povinny se řídit příkazy velitele zásahu, popřípadě pokyny starosty ORP, hejtmána nebo Ministerstva vnitra ČR, pokud provádějí koordinaci záchranných a likvidačních prací
- Za nouzového stavu, stavu ohrožení státu nebo válečného stavu se složky IZS řídí pokyny Ministerstva vnitra ČR
- Za stavu nebezpečí se složky IZS na území příslušného kraje řídí pokyny hejtmána, který stav nebezpečí vyhlásil

3.2.3 Zákon č. 240/2000 Sb., O krizovém řízení a o změně některých zákonů (krizový zákon), ve znění zákona č. 320/2002 Sb.

Tento zákon stanoví působnost a pravomoc státních orgánů a orgánů územních samosprávních celků a práva a povinnosti právnických a fyzických osob při přípravě na krizové situace, které nesouvisejí se zajišťováním obrany České republiky před vnějším napadením, a při jejich řešení.

Krizové řízení = řídicí činnosti příslušných orgánů zaměřené na analýzu a vyhodnocování bezpečnostních rizik, plánování, organizování, realizaci a kontrolu činností prováděné v souvislosti s řešením krizové situace.

Krizová situace = mimořádná událost, při níž je vyhlášen stav nebezpečí nebo nouzový stav nebo stav ohrožení státu.

3.2.4 Zákon č. 241/2000 Sb., O hospodářských opatřeních pro krizové stavy a o změně některých souvisejících zákonů, ve znění zákona č. 320/2002 Sb.

- Zákon upravuje přípravu hospodářských opatření pro stav nebezpečí, nouzový stav, stav ohrožení státu a válečný stav (dále jen "krizové stavy") a přijetí hospodářských opatření po vyhlášení krizových stavů.
- Zákon stanoví pravomoc vlády a správních úřadů při přípravě a přijetí hospodářských opatření pro krizové stavy. Stanoví též práva a povinnosti fyzických a právnických osob při přípravě a přijetí hospodářských opatření pro krizové stavy.

Ústředním orgánem státní správy v oblastech hospodářských opatření pro krizové stavy a státních hmotných rezerv je správa státních hmotných rezerv.

Hospodářská opatření pro krizové stavy jsou organizační, materiální nebo finanční opatření, přijímané správním úřadem v krizových stavech pro zabezpečení nezbytné dodávky výrobků, prací a služeb, bez níž nelze zajistit překonání krizových stavů.

Systém hospodářské mobilizace je organizační, materiální, personální a jiná opatření, kterými ústřední správní úřad zabezpečuje mobilizační dodávku pro potřeby ozbrojených sil a ozbrojených bezpečnostních sborů (pouze) za stavu ohrožení státu a válečného stavu.

Správní úřad je ústřední správní úřad, krajský úřad, obecní úřad ORP a správní úřad podřízený ústřednímu správnímu úřadu, který má působnost v rámci územního obvodu kraje nebo územního obvodu ORP.

Hospodářská opatření pro krizové stavy – přijímána až po vyhlášení krizových stavů k uspokojení základních potřeb fyzických osob umožňující přežití krizových stavů bez těžké újmy na zdraví, k podpoře činnosti ozbrojených sil, ozbrojených bezpečnostních složek, hasičských záchranných sborů a havarijních služeb, k podpoře výkonu státní správy.

Systém hospodářských opatření pro krizové stavy:

- nouzové hospodářství
- hospodářské mobilizace
- státních hmotných rezerv
- výstavba a údržba infrastruktury
- regulační opatření

3.2.5 Zákon č. 222/1999 Sb., O zajišťování obrany ČR

Tento zákon stanovuje povinnosti státních orgánů, územních samosprávných celků a právnických a fyzických osob k zajišťování obrany České republiky (dále jen "obrana státu") před vnějším napadením a odpovědnost za porušení těchto povinností.

Obrana státu je souhrn opatření před vnějším napadením k zajištění svrchovanosti, územní celistvosti, principů demokracie a právního státu, ochrany života obyvatel a jejich majetku.

Obrana státu je výstavba účinného systému obrany státu, příprava a použití odpovídajících sil a prostředků a účast v kolektivním obranném systému.

Za přípravu a zajišťování obrany státu odpovídá vláda.

Výdaje spojené s přípravou k obraně státu a s obranou státu za stavu ohrožení státu a za válečného stavu hradí stát.

3.2.6 Zákon č. 218/1999 Sb., O rozsahu branné povinnosti a vojenských správních úřadech (Branný zákon)

Obsah branné povinnosti:

- Branná povinnost je povinnost státního občana České republiky (dále jen "občan") připravovat se k obraně státu a osobně se účastnit plnění úkolů ozbrojených sil České republiky (dále jen "ozbrojené síly").
- Branná povinnost zahrnuje odvodní povinnost, služební povinnost a další povinnosti stanovené tímto zákonem.
- Náklady spojené s brannou povinností hradí stát.

3.2.7 Směrnice rady 2008/114/ES ze dne 8.prosince 2008, O určování a označování evropských kritických infrastruktur a o posouzení potřeby zvýšit jejich ochranu

- Evropská rada na zasedání v červnu roku 2004 požádala přípravu souhrnné strategie pro posílení kritické infrastruktury.
- 17. listopadu 2005 přijala komise zelenou knihu o Evropském programu na ochranu kritické infrastruktury, která stanovila politické možnosti pro vytvoření tohoto programu a výstražné informace sítě kritické infrastruktury.

- Rada ve složení pro spravedlnost a vnitřní věci vyzvala v prosinci 2005 Komisi, aby vypracovala návrh Evropského programu OKI, a rozhodla, že by měl být založen na řešení rizik, přičemž boj proti terorismu je prioritou.
- V dubnu 2007 přijala závěry o Evropském programu OKI.

3.3 Přehled krizové legislativy

Ústavní normy:

- ústavní zákon č. 1/1993 Sb., Ústava ČR,

Další zákony a jiné normy:

- zákon č. 238/2000 Sb., o Hasičském záchranném sboru ČR,
- zákon č. 283/1991 Sb., o Policii ČR,
- vyhláška Ministerstva zdravotnictví č. 434/1992 Sb., o zdravotnické záchranné službě,
- zákon č. 219/1999 Sb., o ozbrojených silách ČR,
- zákon č. 585/2004 Sb., o branné povinnosti a jejím zajišťování (branný zákon)
- zákon č. 553/1991 Sb., o obecní policii;
- zákon č. 555/1992 Sb., o Vězeňské službě a justiční stráži ČR;
- zákon č. 129/2000 Sb., o krajích (krajské zřízení),
- zákon č. 128/2000 Sb., o obcích (obecní zřízení),
- zákon č. 133/1985 Sb., o požární ochraně,
- zákon č. 59/2006 Sb., o prevenci závažných havárií způsobených vybranými nebezpečnými chemickými látkami nebo chemickými přípravky,
- zákon č. 18/1997 Sb., o mírovém využívání jaderné energie a ionizujícího záření (atomový zákon),
- zákon č. 166/1999 Sb., o veterinární péči (veterinární zákon),
- zákon č. 254/2001 Sb., o vodách (vodní zákon),
- zákon č. 274/2001 Sb., o vodovodech a kanalizacích,
- zákon č. 127/2005 Sb., o elektronických komunikacích,
- zákon č. 189/1999 Sb., o nouzových zásobách ropy, o řešení stavu ropné nouze a o změně některých souvisejících zákonů (zákon o nouzových zásobách ropy),
- zákon č. 12/2002 Sb., o státní pomoci při obnově území postiženého živelní nebo jinou pohromou,

- zákon č. 258/2000 Sb., o ochraně veřejného zdraví,
- zákon č. 2/1969 Sb., o zřízení ministerstev a jiných ústředních orgánů státní správy (kompetenční zákon),
- zákon č. 320/2002 Sb., o změně a zrušení některých zákonů v souvislosti s ukončením činnosti okresních úřadů,

Poznámka: Všechny zde uvedené normy je třeba vnímat ve znění pozdějších předpisů.

Prováděcí předpisy:

(pouze výběr)

- nařízení vlády č. 462/2000 Sb., k provedení krizového zákona, ve znění nařízení vlády č.36/2003 Sb.,
- nařízení vlády č.463/2000 Sb., k provedení zákona o IZS, ve znění nařízení vlády č.527/2002 Sb.,
- nařízení vlády č. 51/2004 Sb., o plánování obrany státu,
- vyhláška Ministerstva školství, mládeže a tělovýchovy č. 281/2001 Sb., k provedení krizového zákona, ve znění vyhlášky č. 237/2003 Sb.,
- vyhláška Ministerstva obrany k provedení zákona o zajišťování obrany ČR č. 280/1999 Sb., kterou se stanoví postup při uplatňování požadavku na určení věcných prostředků a jejich převzetí, postup při uplatňování požadavku na určení fyzických osob k pracovní výpomoci nebo k pracovní povinnosti a kterou se stanoví náležitosti a vzor dodávacího příkazu, náležitosti a vzor dokladu o převzetí věcného prostředku, náležitosti a vzor dokladu o vrácení věcného prostředku a náležitosti a vzor povolávacího příkazu, ve znění vyhlášky č. 56/2003 Sb.,
- vyhláška Ministerstva vnitra č. 328/2001 Sb., o některých podrobnostech zabezpečení integrovaného záchranného systému, ve znění vyhlášky č. 429/2003 Sb.,
- vyhláška Ministerstva vnitra č. 380/2002 Sb., k přípravě a provádění úkolů ochrany obyvatelstva,
- vyhláška Správy státních hmotných rezerv č. 498/2000 Sb., o plánování a provádění hospodářských opatření pro krizové stavy, ve znění vyhlášky č. 542/2002 Sb.
- nařízení vlády č. 172/2001 Sb., k provedení zákona o požární ochraně;

4 Řešení infrastruktury v jednotlivých krajích

Určování kritických prvků, kritických procesů, kritických funkcí, kritické infrastruktury a kritických technologií v území provádí územně příslušný orgán krizového řízení v oblasti veřejné správy a dotčené podnikatelské subjekty. Na celostátní úrovni dozoruje kritickou infrastrukturu Ministerstvo vnitra, Výbor pro civilní nouzové plánování a Bezpečnostní rada státu. Podíl odpovědnosti přísluší vládě a odborným ministerstvům.

4.1 Krizové řízení kraje

Zahrnuje:

- Analýzu a vyhodnocení všech rizik na území kraje,
- Plánování postupů při likvidaci krizové situace na základě vyhodnocení a způsoby řešení rizik a potřeba sil a prostředků.
- Organizování protikrizových opatření, potřebných sil a prostředků a jejich nasazení,
- Realizaci likvidace krizových situací, ochrany a záchrany lidských životů, zdraví a majetku a fungování základních podmínek pro život.
- Kontrolu přípravy, organizace a realizace krizového řízení

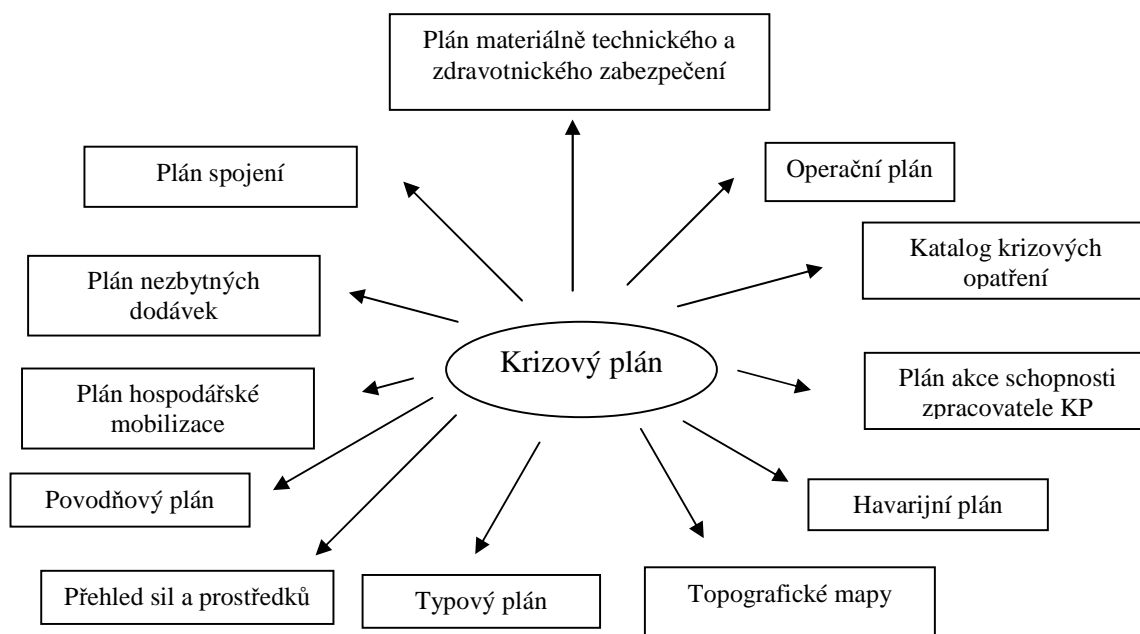
HZS kraje v souladu se zákonem č. 240/2000 Sb. a nařízením vlády č. 462/2000 Sb. zpracovává Krizový plán kraje, což je základní dokument pro řešení krizových situací. Vymezuje působnost a odpovědnost orgánů veřejné správy a jiných orgánů, hodnotí možná krizová rizika a jejich dopad na území. Rozsáhlou přílohou část tvoří dokumenty potřebné ke zvládnutí krizové situace. V rámci kraje je krizový plán, po projednání v Bezpečnostní radě kraje, schválen hejtmanem kraje a je závazným dokumentem pro orgány krizového řízení [2].

Bezpečnostní rada kraje projednává stav připravenosti kraje na řešení krizových situací, krizový plán kraje, havarijní plán kraje, vnější havarijní plány, je-li jejich zpracovatelem kraj, návrh koncepce ochrany obyvatelstva na území kraje a jejich rozpracování do plánů pro jednotlivá ochranná opatření, zprávu o stavu monitorovacích, informačních a spojovacích systémů na území kraje a návrhy rozvoje těchto systémů, finanční zabezpečení přípravy a řešení mimořádných událostí a krizových situací na území kraje včetně informace o náhradách za omezení vlastnického nebo užívacího práva a poskytnutí pomoci a náhrady škody vzniklé v souvislosti se záchrannými a likvidačními pracemi nebo cvičením při zásahu integrovaného záchranného systému, návrhy dohod o spolupráci při řešení krizových situací s jinými kraji a při poskytování pomoci s územními celky

sousedního státu, závěry kontrol prováděných v rámci prověřování krizové připravenosti kraje, dokumenty související s krizovou připraveností kraje a činností integrovaného záchranného systému v kraji, závěrečnou zprávu o hodnocení krizové situace a přijatých opatřeních a navrhuje způsob odstranění nedostatků a způsob seznámení obcí, právnických a fyzických osob s charakterem ohrožení na území kraje a s krizovými opatřeními.

Posuzuje vždy možná rizika vzniku krizové situace v kraji, dokumentaci obcí, kterým hasičský záchranný sbor kraje uložil povinnost rozpracovat vybrané úkoly krizového plánu kraje, a roční zprávy o činnosti a připravenosti složek integrovaného záchranného systému v kraji a v případě potřeby navrhuje posílení těchto složek. [2]

Krizový plán kraje je určený pro činnost krizového řízení kraje řízeného hejtmánem. Tento plán zpracovávají orgány krizového řízení HZS krajů, které mají oprávnění za účelem příprava krizové situace vyžadovat, shromažďovat a evidovat údaje nezbytné pro zpracování krizových plánů. Na krizový plán navazují další typy plánů (obrázek 9). [3]



Obrázek 9: Přehled plánů, plánovacích dokumentů a jejich vzájemné interakce [3]

4.2 Subjekty kritické infrastruktury – krajská úroveň

Jedná se o subjekty kategorie II. K zabezpečení plnění úkolů těmito subjekty lze v současné době využít § 29 zákona č. 240/2000 Sb., o krizovém řízení za podmínky, že plní úkoly vyplývající z krizového plánu kraje. Zvláštní význam vůči uvedeným subjektům má kraj, který v souladu s § 14

zákona č. 240/2000 Sb., o krizovém řízení zabezpečuje úkoly v oblasti připravenosti kraje na řešení krizových situací.

Pro zajištění dalších funkcí souvisejících s kritickou infrastrukturou (bezpečnost státu, základní funkce státu, ekonomika apod. je nutné provést legislativní úpravy.

Opatření ve vztahu k subjektům KI kategorie II jsou zejména organizační:

- stanovení postupu odstranění závad (technologická havárie, přerušení dodávek médií, selhání lidského činitele atd.) vedoucí k nefunkčnosti objektu KI II, případně způsob náhrady jiným subjektem nebo dočasné provizorní řešení,
- stanovení postupů řešení následků mimořádné události (požár, povodeň, teroristický útok, kriminální čin atd.),
- uzavření smluv (dohod) mezi krajem, subjekty KI II a dalšími právníckými a fyzickými osobami obsahující řešení závad, náhradu nebo provizorium,
- zapracování přijatých opatření do krizového plánu kraje a dalších dokumentů v oblasti bezpečnosti,
- zapracování opatření do plánu krizové připravenosti příslušného subjektu KI II.

5 Komparace a zhodnocení přístupu k ochraně kritické infrastruktury v jednotlivých krajích

V České republice je 14 krajů. Pro tuto komparaci byly vybrány 3 kraje - kraj Hlavní město Praha, Pardubický kraj, Ústecký kraj. Oslovila jsem i Středočeský kraj, ale také jsem byla odkazována na hasičský záchranný sbor. Nejprve byla oslovena Městská část Praha 3, která zastává část krajských pravomocí Hlavního města Prahy v oblasti krizového řízení. Následující kraje byly osloveny na základě přístupnosti v okolí Prahy a ochoty ke spolupráci.

5.1 Hlavní město Praha

5.1.1 Charakteristika kraje

Praha je hlavní a současně největší město České republiky. Leží mírně na sever od středu Čech na řece Vltavě, uvnitř Středočeského kraje, jehož je správním centrem, ale jako samostatný kraj není jeho součástí.

Rozloha: 496 km²

Počet obyvatel: 1 237 893

- Má mírnější podnebí.
- Protéká jí řeka Vltava. Dozor nad jejím stavem je jedním z úkolů záchranného bezpečnostního systému, dozor zajišťuje protipovodňový systém KOMOKO.
- Je sužována zhoršenou kvalitou ovzduší a často se zde tvoří smog.
- Patří k nejdůležitějším hospodářským centrům České republiky. Zpracovatelský průmysl hlavního města Prahy zaujímá 7,6 % průmyslové výroby. Prosazuje se hlavně produkce potravin, elektrické a optické přístroje, polygrafický průmysl.
- Soustřeďuje mnoho úřadů státní správy.
- Je hlavním dopravním uzlem a má rozsáhlou dopravní infrastrukturu.
- Pro mnoho turistických památek je často navštěvovaná. Je to nejrychleji rostoucí místo v České republice v počtu obyvatel. Je zde zvýšená kriminalita.

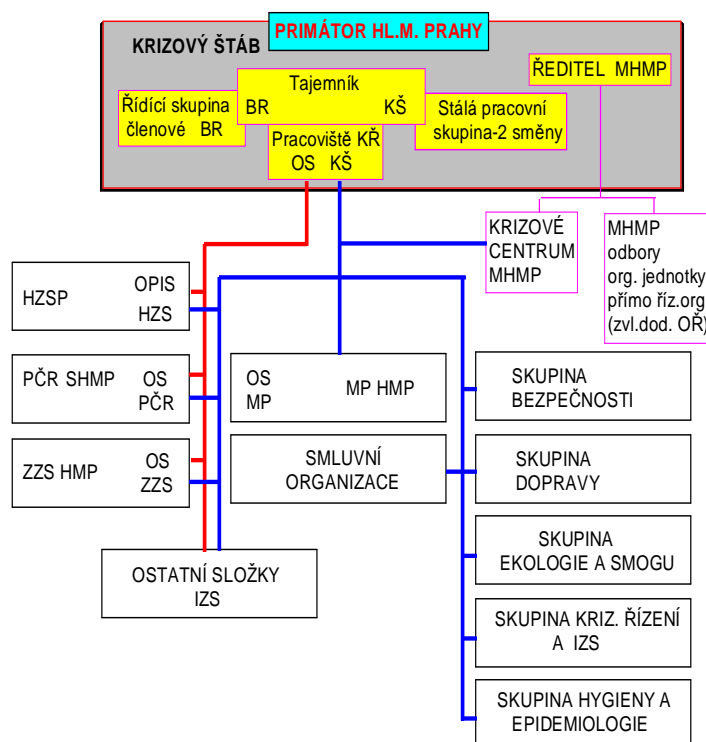
5.2.2 Krizového řízení kraje

Krizový management hl. m. Prahy

Záchranný bezpečnostní systém hl. m. Prahy založený na uplatnění krizového řízení musí být postaven na široké spolupráci různých složek státní správy, samosprávy a dalších organizací a subjektů ve společnosti. Přípravu na řešení mimořádné události a krizové situace řídí v souladu se zákonem č. 240/2000 Sb., o krizovém řízení, Bezpečnostní rada hl. m. Prahy v čele s primátorem. Řešení MU a KS musí být řízeno variabilní krizovou skupinou - krizovým štábem - složeným ze členů bezpečnostní rady hl.m.Prahy a členů stálé pracovní skupiny krizového štábu, kterými jsou vedoucí odborných skupin krizového štábu, zástupci složek integrovaného záchranného systému a odborníci s ohledem na druh řešené mimořádné události nebo krizové situace. Sekretariát krizového štábu tvoří Odbor krizového štábu Magistrátu hl.m.Prahy.

Záchranný bezpečnostní systém hl. m. Prahy plní úkoly stanovené Bezpečnostní radou hl. m. Prahy a Krizovým štábem hl. m. Prahy, které byly zřízeny nařízením primátora hl. m. Prahy č. 1/2000, v návaznosti na ustanovení zákona č. 131/2000 Sb., o hlavním městě Praze, v souladu s „krizovou legislativou“.

ORGANIZAČNÍ STRUKTURA KRIZOVÉHO ŘÍZENÍ HL.M. PRAHY



Obrázek 10: Organizační struktura krizového řízení hl. m. Prahy [Městský úřad Praha 3]

1) Záchranný bezpečnostní systém hl. m. Prahy

Ve specifických podmínkách hl. m. Prahy spolupůsobí s Integrovaným záchranným systémem hl. m. Prahy (IZS HMP) **Záchranný bezpečnostní systém hl. m. Prahy (ZBS HMP)**. Ve své funkci se opírá o činnost základních složek IZS HMP (Hasičský záchranný sbor hl. m. Prahy, jednotky požární ochrany zařazené do plošného pokrytí hl. m. Prahy jednotkami požární ochrany, Zdravotnická záchranná služba hl. m. Prahy a Policie České republiky - Správa hl. m. Prahy) a je doplněn o Městskou policii hl. m. Prahy.

Jedná se o technicko organizační nadstavbu standardně používaných postupů zajišťující provázanost stávajících sil a prostředků daného územního celku při plánovaných preventivních opatřeních, koordinaci záchranných a likvidačních prací při vzniku závažných MU a KS, včetně zabezpečení spojení, varování, vyrozumění, přenosu dat a informací. Stálým pracovním orgánem BRP a KŠ HMP a současně koordinačním orgánem ZBS na území hl. m. Prahy je operační středisko Krizového štábu hl. m. Prahy, které úzce spolupracuje s operačními středisky složek IZS a působí trvale i mimo krizové stavy.

Po vyhlášení krizového stavu na území hl.m. Prahy se IZS HMP stává nedílnou součástí ZBS HMP.

ZBS HMP naplňuje povinnost hl. m. Prahy a primátora hl. m. Prahy zachovat a ochránit životy a zdraví občanů, ochránit hmotné a duchovní statky a ekologický systém města, zabezpečit stabilitu státní správy a samosprávy a vytvořit ucelenou politiku hl. m. Prahy ve věci obrany, ochrany a bezpečnosti hl. m. Prahy. Naplňuje potřebu koordinovaně řešit rozvoj a modernizaci technického zabezpečení z hlediska potřeb města a v návaznosti na jeho vyčleněné finanční a materiální prostředky. Kromě řešení závažných MU, KS a jejich následků, musí být ZBS schopen zabezpečit realizaci plánovaných opatření přijatých k prevenci vzniku KS, koordinaci represivních opatření a následně i likvidace vzniklých následků, musí zabezpečit vyrozumění orgánů podílejících se na řešení závažných MU a KS s využitím všech dostupných sil, prostředků a zdrojů hl. m. Prahy. V neposlední řadě systém zabezpečuje plnohodnotné varování, vyrozumění, informování a zabezpečení občanů hl. m. Prahy. Při řešení MU, která přesáhne práh krize, převezme řízení Krizový štáb hl. m. Prahy v čele s primátorem hl. m. Prahy.

ZBS HMP představuje systém vzájemné spolupráce, koordinace a vazeb kompetentních orgánů státní správy a samosprávy, právnických a fyzických osob odpovědných za prevenci a likvidaci závažných MU a KS. Jedná se o otevřený systém. Složky v systému jsou autonomní a řídí

se platnými právními předpisy. ZBS HMP představuje ucelený a koordinovaný potenciál sil a prostředků, který umožňuje vzájemnou provázanost záchranných, bezpečnostních, odborných a speciálních služeb. Je to účelový, profesionální a profesní, celoplošně fungující systém hl. m. Prahy. Jedná se o technicko organizační nadstavbu standardně používaných postupů zajišťující provázanost stávajících sil a prostředků daného územního celku při plánovaných preventivních opatřeních, koordinaci při vzniku závažných MU a KS, odstranění a likvidaci následků, včetně zabezpečení spojení, varování, vyrozumění, přenosu dat a informací.

Krizovým řízením lze uvedeného dosáhnout bez omezování postavení jednotlivých subjektů ZBS při plné adaptabilitě systému.

Nejdůležitější fáze efektivního programu zvládnutí mimořádných událostí a krizových situací jsou :

- *krizové plánování (vč. analýz rizik a zdrojů),*

umožňuje integraci organizačních a logistických informací do informačního systému, sloužícího k podpoře rozhodování odpovědných funkcionářů. Jde o zpracování jednotlivých problémů na základě stanoveného cíle a je specifikací cesty, jak toho cíle dosáhnout (silami, prostředky, postupy, zdroji atd.).

- *rozdělení dílčí zodpovědnosti*

při řízení krizových stavů je třeba definovat funkci a odpovědnost základních subjektů působících při řešení potencionálních MU A KS, jejichž zvládnutí je nad možností nespojených sil subjektů, které je nutno připravit, zorganizovat a koordinovat.

- *týmová spolupráce*

pro účinné zvládnutí potencionálních MU a KS je nutná aktivní spolupráce zúčastněných subjektů, která vyžaduje určení subjektu, který bude dílčí činnosti koordinovat a ponese zodpovědnost za celkové splnění úkolu. Týmová spolupráce je zásadním prvkem a měla by zahrnovat řadu různých subjektů, institucí, organizací i jednotlivců.

2) Základní úkoly a cíle ZBS HMP :

- podílet se na zpracování Krizového plánu hl. m. Prahy a přípravě operačních plánů pro zvládnutí nejpravděpodobnějších MU a KS,
- zajišťovat nepřetržitou spojovací nadstavbu a spolehlivé propojení všech záchranných, bezpečnostních a pohotovostních dispečinků mezi sebou a jejich propojení na operační středisko krizového štábu hl. m. Prahy,

- plánovat a zajišťovat potřeby subjektů řešících případné krizové situace, s využitím existujících zdrojů k pokrytí potřeb subjektů a obyvatel hl. m. Prahy a zdrojů přesných informací,
- zajišťovat pohotovost složek začleněných do ZBS HMP, včetně specialistů a potřebné techniky v určeném rozsahu, kromě toho cestou operačních středisek složek ZBS HMP vést přehled pohotovostních sil a prostředků,
- realizovat potřebný výcvik a školení pracovníků složek začleněných do ZBS HMP,
- zajišťovat koordinovanou a provázanou činnost všech preventivních, záchranných, pohotovostních, odborných a zvláštních služeb, určených orgánů a organizací působících na území hl. m. Prahy,
- snižovat následky MU a KS účelným a plošným využitím stávajících bezpečnostních a záchranných služeb, sil a prostředků rozmístěných na území hl. m. Prahy,
- rozdělovat dílčí odpovědnosti za splnění činností potřebných ke zvládnutí MU a KS mezi zainteresované subjekty,
- organizovat, koordinovat a řídit záchranné práce pro rychlý a apod. zásah v případě ohrožení zdraví a životů obyvatel a záchraně jejich majetku, při závažných havarijních situacích a katastrofách a při vzniku závažných nehod, požárů, průtrží, průvalů vod, závalů apod. a odstraňovat následky havárií,
- sledovat, vyhodnocovat a využívat nové poznatky z oblasti výstavby a činnosti záchranných systémů,
- zajišťovat vedení dokumentace určené zejména k objasnění příčin mimořádných událostí a k průběhu likvidace jejich následků,
- zajišťovat částečný provoz a údržbu elektronických kamer Městského kamerového systému,
- zajišťovat dozor na protipovodňovém systému KOMOKO (Komořansko – Modřanský koridor),
- uzavírat smlouvy o vzájemné pomoci v rámci ZBS HMP,
- podílet se na zpracování a vydávání normativních dokumentů pro oblast organizace, řízení a zabezpečení ZBS HMP, včetně jeho hlavních složek.

Bezpečnostní rada hl. m. Prahy (BRP), která je koordinačním orgánem pro přípravu na krizové situace, vznikla na základě ustanovení § 24 odst. 1 a 2 zákona č. 240/2000 Sb. Předsedou BRP je primátor hlavního města Prahy, který dále jmenuje členy BRP.

V souladu s ustanoveními § 16 písm. b, § 19 odst. 1 a § 23 odst. 2 primátor hlavního města Prahy zřídil k řešení krizových situací **Krizový štáb hlavního města Prahy (KŠ HMP)** jako svůj pracovní orgán. Složení Bezpečnostní rady hl. m. Prahy (tabulka 2) a Krizového štábu hl. m. Prahy (tabulka 3) vychází ze zákona č. 240/2000 Sb. a Nařízení vlády č. 462/2000 Sb. Členové obou orgánů jsou jmenováni primátorem hlavního města Prahy. V souladu s ustanovením § 80 zákona č. 131/2000 Sb. o hlavním městě Praze lze oba tyto orgány (BRP a KŠ HMP) považovat za zvláštní orgány hlavního města Prahy zřízené primátorem hlavního města Prahy.

Tabulka 2: Složení bezpečnostní rady hl. m. Prahy [Městský úřad Praha 3]

1.	předseda bezpečnostní rady hl. m. Prahy	primátor hl. m. Prahy
2.	místopředseda bezp. rady hl. m. Prahy	nám. primátora hl. m. Prahy pro bezpečnost
3.	tajemník bezpečnostní rady hl. m. Prahy	ředitel odboru krizového řízení MHMP
4.	člen bezpečnostní rady hl. m. Prahy	nám. primátora hl. m. Prahy
5.	člen bezpečnostní rady hl. m. Prahy	ředitel Magistrátu hl. m. Prahy
6.	člen bezpečnostní rady hl. m. Prahy	ředitel Hasičského záchranného sboru hl. m. Prahy
7.	člen bezpečnostní rady hl. m. Prahy	příslušník Policie ČR určený policejním prezidentem
8.	člen bezpečnostní rady hl. m. Prahy	příslušník armády ČR určený náčelníkem GŠ AČR
9.	člen bezpečnostní rady hl. m. Prahy	ředitel Zdravotnické záchranné služby hl. m. Prahy
10.	člen bezpečnostní rady hl. m. Prahy	ředitel Městské policie hl. m. Prahy

Tabulka 3: Složení krizového štábu hl. m. Prahy [Městský úřad Praha 3]

1.	vedoucí krizového štábu	primátor hl. m. Prahy
2.	zástupce vedoucího krizového štábu	nám. primátora hl. m. Prahy pro bezpečnost
3.	tajemník krizového štábu	ředitel OKR MHMP
4.	členové krizového štábu	řídící skupina (členové Bezpečnostní rady HMP a vedoucí odborných skupin KŠ – skupiny bezpečnosti, dopravy, ekologie a smogu, krizové řízení a IZS, hygieny a epidemiologie), stálá pracovní skupina krizového štábu
<p>Členy stálé pracovní skupiny krizového štábu jsou:</p> <ul style="list-style-type: none"> - sekretariát krizového štábu, který tvoří odbor krizového řízení MHMP, odborníci podle druhu řešené mimořádné události nebo krizové situace a vybraní zástupci složek Záchranného bezpečnostního systému hl. m. Prahy. 		

Stálá pracovní skupina - sekretariát krizového štábu + přizvaní odborníci dle druhu řešené mimořádné události nebo krizové situace.

Součástí krizového managementu hl. m. Prahy jsou rovněž **odborné skupiny krizového štábu:**

- *0 skupina bezpečnosti
- *1 skupina dopravy
- *2 skupina ekologie a smogu
- *3 skupina krizového řízení a IZS
- *4 skupina hygieny a epidemiologie

Složení odborných skupin krizového štábu hlavního města Prahy a jejich náplň činnosti.

Tabulka 4: Skupina bezpečnosti [Městský úřad Praha 3]

- náměstek primátora hl. m. Prahy pro bezpečnost
- ředitel Policie ČR – Správy hl. m. Prahy
- ředitel Magistrátu hl. m. Prahy
- ředitel Městské policie HMP
- zástupce ředitele Policie ČR – Správy hl. m. Prahy pro trestní řízení
- ředitel odboru krizového řízení MHMP

- návrhy řešení otázek spojených se zajišťováním pořádku a bezpečnosti obyvatelstva a návštěvníků hl. m. Prahy, včetně krizových situací,
- příprava a zpracování vyhlášek HMP k zabezpečení pořádku a bezpečnosti na území HMP,
- příprava režimu bezpečnostních opatření v oblastech ohrožených únikem nebezpečných látek ze stacionárních zařízení dle zákona 353/1999 Sb., o prevenci závažných havárií (uzávěry ohroženého území, varování obyvatelstva mobilními prostředky, ochrana majetku při případné evakuaci apod.),
- návrhy na řešení bezpečnostních otázek spojených s únikem nebezpečných látek z mobilních zdrojů,
- příprava režimu bezpečnostních opatření při záplavách,
- návrhy na řešení bezpečnostních otázek spojených s dalšími mimořádnými událostmi (uzávěry při nálezích, únik radioaktivních látek z jaderných zařízení apod.),
- návrhy kontrolních mechanismů na dodržování vymezených tras na území hl. m. Prahy a zabezpečení nebezpečných látek při přepravě.

Tabulka 5: Skupina dopravy [Městský úřad Praha 3]

- radní hl. m. Prahy pro dopravu
- zástupce ředitele Policie ČR – Správy hl. m. Prahy
- statik hl. m. Prahy
- ředitel TSK hl. m. Prahy
- vedoucí dispečinku TSK hl. m. Prahy
- gen. ředitel DP hl. m. Prahy a.s.
- ředitel odboru dopravy MHMP
- zástupce ÚDI
- zástupce Českých drah
- zástupce Zdravotnické záchranné služby hl. m. Prahy

- návrhy řešení problematiky všech druhů dopravy na území hl. m. Prahy při vzniku krizových situací,
- příprava režimu dopravy, dopravních omezení a regulace v závislosti na jednotlivé druhy situací, včetně dopravního zabezpečení případných evakuačních opatření,
- příprava režimu dopravy v oblastech ohrožených únikem nebezpečných látek ze stacionárních zařízení (MHD, zamezení pohybu vlakových souprav apod.),
- příprava režimu dopravy při povodňových opatřeních,
- návrhy řešení otázek dopravy spojených s dalšími mimořádnými událostmi,
- příprava vymezených silničních tras a železničních koridorů pro přepravu nebezpečných látek a řešení kontrolní činnosti v této oblasti.
- příprava vymezených silničních a železničních tras k zabezpečení operační přípravy státního území pro Armádu České republiky.

Tabulka 6: Skupina ekologie a smogu [Městský úřad Praha 3]

- radní hl. m. Prahy pro životní prostředí
- ředitel odboru ochrany prostředí MHMP
- ředitel odboru dopravy MHMP
- náměstek ředitele Českého hydrometeorologického ústavu
- ředitel Městské policie HMP
- ředitel PvaK, a.s.
- ředitel TSK hl. m. Prahy
- zástupce Zdravotnické záchranné služby hl. m. Prahy
- zástupce DP hl. m. Prahy a.s.
- vedoucí dopravního inspektorátu PČR – Správy hl. m. Prahy

- projednává a připravuje návrhy řešení situací spojených se vznikem a působením ekologických zátěží v hl. m. Praze,
- spolupracuje při řešení smogových situací v hl. m. Praze, včetně zabezpečení preventivních opatření. Navrhuje zavedení regulačních opatření (signál REGULACE) podle Provozního řádu smogového regulačního systému pro území hl. m. Prahy k projednání v Bezpečnostní radě HMP.

Tabulka 7: Skupina krizového řízení a IZS [Městský úřad Praha 3]

- náměstek primátora hl. m. Prahy pro bezpečnost
- ředitel odboru krizového řízení MHMP
- vedoucí oddělení krizového managementu OKR MHMP
- vedoucí oddělení ochrany obyvatelstva OKR MHMP
- vedoucí oddělení Záchraného bezpečnostního systému OKR MHMP
- zástupce Armády ČR
- statik hl. m. Prahy
- vedoucí dispečinku TSK hl. m. Prahy
- vedoucí služby ochranného systému Metra DP hl. m. Prahy
- zástupce ředitele Policie ČR – Správy hl. m. Prahy
- ředitel Zdravotnické záchranné služby hl. m. Prahy
- zástupce Hasičského záchranného sboru Praha
- zástupce Městské policie hl. m. Prahy

- návrhy realizace opatření vyplývajících z dokumentace obranného a civilního nouzového plánování v podmínkách HMP,
- příprava podkladů pro rozhodnutí KŠ při řešení mimořádných událostí a krizových situací,
- zabezpečení spolupráce záchranných a bezpečnostních složek,
- návrhy řešení ochrany obyvatelstva hl. m. Prahy, včetně kolektivní ochrany s využitím OSM,
- zpracování návrhů na vyžádání pomoci armády ČR,
- řešení hospodářských opatření pro krizové stavy včetně hospodářské mobilizace,
- analýza vnějších havarijních plánů v oblastech ohrožených provozovateli rizikových činností dle zákona 353/1999 Sb.

Tabulka 8: Skupina hygieny a epidemiologie [Městský úřad Praha 3]

- radní hl. m. Prahy pro oblast sociální péče a bytové politiky
- ředitel odboru soc. péče a zdravotnictví MHMP
- hygienik hl.m. Prahy
- ředitel Městské veterinární správy HMP
- epizootolog Městské veterinární správy HMP
- ředitel Pohřebního ústavu hl. m. Prahy
- ředitel PvaK, a.s.
- ředitel zdravotnického ústavu PČR – Správy hl. m. Prahy
- zástupce Zdravotnické záchranné služby hl. m. Prahy
- zástupce Hasičského záchranného sboru Praha
- zástupce Městské policie hl. m. Prahy

- příprava řešení mimořádných událostí spojených s nebezpečím nákazy lidí a zvířat, případně rostlin, včetně analýzy rizik,
- příprava režimových opatření na krizové situace (pohřebiště, kafilérie apod.),
- návrhy řešení otázek spojených s asanačními pracemi při mimořádných událostech (deratizace, dezinfekce, likvidace zvířat apod.),
- příprava režimových opatření nouzové výživy (únik radioaktivních látek z jaderných zařízení apod.),
- příprava preventivních kontrolních mechanismů.

Stálým pracovním orgánem BR HMP a KŠ HMP je **operační středisko krizového štábu hl. m. Prahy (OS KŠ HMP)**, které v nepřetržitém provozu kromě jiného plní úkoly v oblastech analýzy rizik, upřesňování poplachových plánů, plánů vyrozumění a varování, přehledu sil a prostředků využitelných pro řešení mimořádných a krizových situací, zabezpečení provozu informačních a komunikačních sítí, včetně předávání rozhodnutí krizového štábu hl. m. Prahy k řešení krizových a mimořádných situací, ke koordinaci a provádění záchranných a likvidačních prací ostatním správním úřadům, záchranným a bezpečnostním složkám, právníkům a fyzickým osobám.

Základními složkami ZBS HMP jsou:

- **Hasičský záchranný sbor hlavního města Prahy (HZSP)**, jeho místo řízení je Operační a informační středisko (OPIS HZS) HZS HMP, Sokolská 62, Praha 2, na kterém je vykonávána nepřetržitá pohotovostní služba.

- **Zdravotnická záchranná služba hlavního města Prahy – územní středisko záchranné služby (ZZS HMP)**, jejíž místo řízení je Operační středisko (ZOS HMP) ZZS HMP, Korunní 98, Praha 10, na kterém je vykonávána nepřetržitá pohotovostní služba.
- **Městská policie hlavního města Prahy (MP HMP)**, jejíž místo řízení je Operační středisko (OS MP HMP) MP HMP, Korunní 98, Praha 10, na kterém je vykonávána nepřetržitá pohotovostní služba.
- **Policie ČR - správa hlavního města Prahy (PČR SHMP)**, jejíž místo řízení je Operační středisko (OS PČR) PČR SHMP, Kongresová 2, Praha 4, na kterém je vykonávána nepřetržitá pohotovostní služba.

a) Organizace krizového řízení Hasičského záchranného sboru hl. m. Prahy

Hasičský záchranný sbor hl. m. Prahy (dále jen HZS HMP) je podle zákona číslo 240/2000 Sb., o krizovém řízení a o změně některých zákonů (krizový zákon) hlava II, díl 4, § 15, orgánem krizového řízení.

Ve smyslu krizového zákona je HZS HMP správním úřadem s krajskou působností, který dle § 9, odst. 1 k zajištění připravenosti na řešení krizových situací v oboru své působnosti:

- zřizuje pracoviště krizového řízení,
- zpracovává plán, který obsahuje souhrn krizových opatření a postupů k řešení krizových situací (dále jen krizový plán), který schvaluje ředitel HZS HMP,
- zřizuje krizový štáb jako pracovní orgán k řešení krizových situací, složení a úkoly krizového štábu určí ředitel HZS HMP.

Určení příslušníci HZS HMP jsou členy pracovních skupin krizového štábu hl. m. Prahy.

Krizový štáb HZS HMP

1. Krizový štáb Hasičského záchranného sboru hl. m. Prahy (dále jen „krizový štáb“) je určen pro zajištění plnění úkolů v operačním a strategickém řízení při závažných mimořádných událostech nebo při krizových stavech.
2. Krizový štáb se svolává zejména při:
 - koordinaci záchranných a likvidačních prací na úrovni hl. m. Prahy a vyžadování pomoci podle poplachového plánu IZS hl. m. Prahy,
 - o vyhlášení krizového stavu na území hl. m. Prahy k podpoře činnosti krizového štábu hl. m. Prahy nebo krizového štábu generálního ředitele HZS ČR,

- celostátním spuštění systému varování a vyrozumění, které není ověřováním provozuschopnosti ve smyslu § 11 vyhlášky MV č. 380/2002 Sb.,
 - poskytování pomoci do zahraničí,
 - informační podpoře krizovému štábu Středočeského kraje,
 - podpoře činnosti krizového štábu Správy hl. m. Prahy – Policie České republiky při bezpečnostních akcích velkého rozsahu.
3. Zasedání krizového štábu se vždy zúčastňují stálí členové krizového štábu tj. ředitel HZS hl. m. Prahy (dále jen „ředitel HZS HMP“), náměstci ředitele HZSP HMP, ředitel kanceláře ředitele HZSP HMP, ředitel odboru integrovaného záchranného systému, ředitel odboru komunikačních a informačních systémů, ředitel odboru ochrany obyvatelstva a krizového řízení, ředitel odboru prevence, ředitel odboru operačního řízení, velící důstojník směny. Na zasedání krizového štábu mohou být přizváni určení členové odborných skupin stálé pracovní skupiny krizového štábu.

b) Organizace krizového řízení Policie ČR – krajského ředitelství hl. m. Prahy

Dle NMV č. 36/2002 Sb., a v souladu s RPP č. 48/2003, Policie České republiky správa hlavního města Prahy (dále jen „správa“) k zajištění připravenosti na řešení krizových situací v oboru své působnosti:

- zřizuje pracoviště krizového řízení,
- zpracovává plán, který obsahuje souhrn krizových opatření a postupů k řešení krizových situací (dále jen krizový plán),
- zřizuje krizový štáb jako pracovní orgán k řešení krizových situací, jehož složení a úkoly určí ředitel správy.

Určení policisté správy jsou vysíláni do pracovních skupin krizového štábu Magistrátu hlavního města Prahy

c) Organizace krizového řízení Městské policie hl. m. Prahy

Městská policie hl. m. Prahy působí na území hlavního města od 11.5.1992. Byla zřízena obecně závaznou vyhláškou hl. m. Prahy č. 5/1992, vydanou na základě zákonů ČNR č. 410/1992 Sb., o obcích a č. 553/1991 Sb., o obecní policii. Její činnost spočívá především v zabezpečování místních záležitostí veřejného pořádku v rámci působnosti města, tedy na teritoriu celého hl. m. Prahy.

d) Organizace krizového řízení Zdravotnické záchranné služby hlavního města Prahy – územní středisko záchranné služby

Vymezení hlavního účelu:

Výkon činnosti územního střediska záchranné služby, stanovených vyhláškou ministerstva zdravotnictví č. 434/1992 Sb., o zdravotnické záchranné službě.

Předmět činnosti:

- zajišťování odborné před nemocniční neodkladné péče,
- zajišťování letecké zdravotnické záchranné služby,
- likvidace následků hromadných neštěstí a katastrof na území hl. m. Prahy a podle jejich povahy a rozsahu i mimo území a dále plnění úkolů souvisejících s přípravou zdravotnictví k ochraně zdraví a životů obyvatel státu na území hl. m. Prahy,
- podílí se na zajištění zdravotnických služeb při vybraných politických, kulturních a sportovních akcích,
- garance zdravotní části doškolování pracovníků tísňových složek hl. m. Prahy a pracovníků dalších subjektů.

Útvar krizového managementu

Shromažďuje a zpracovává informace, údaje a data potřebná pro traumatologickou, havarijní a krizovou připravenost organizace a pro vytváření logistiky řešení zdravotnických následků mimořádných událostí a hromadných neštěstí. Zpracovává a aktualizuje Traumatologický plán organizace. Zodpovídá za připravenost na mimořádné události a hromadná neštěstí, úzce spolupracuje s odbory krizového řízení MHMP, útvary krizového řízení zdravotnických zařízení a s dalšími složkami IZS. V rámci ZZS HMP – ÚSZS poskytuje součinnost a metodiku náměstkovi ředitele pro zdravotnické činnosti a dalším vedoucím a ostatním zaměstnancům organizace.

Zdravotnické operační středisko

Zdravotnické operační středisko (ZOS) je centrálním a jediným řídicím prvkem v operativním řízení PNP.

Jeho základní úlohou je:

- nepřetržitý příjem a třídění tísňových výzev,
- jejich předání odborně a místně příslušné výjezdové skupině, případně jiné složce IZS,
- organizace součinnosti s ostatními ZZS a složkami IZS na operační úrovni.

e) Organizace krizového řízení Krajského vojenského velitelství hl. m. Praha

OPERAČNÍ STŘEDISKO KVV HMP

Úvodní ustanovení

Operační středisko KVV HMP je dočasným pracovním orgánem pro plánování, řízení, zabezpečení a koordinaci vojenské záchranné výpomoci při pohromách a živelních katastrofách na teritoriu hlavního města Prahy.

Zásady zřízení operačního střediska

Operační středisko KVV HMP aktivovat v případě vzniku pohrom většího rozsahu podle rozhodnutí velitele KVV HMP. Pro činnost vyčlenit místnost číslo 505A.

Operační středisko zřídit na základě skupiny velení k bezprostřednímu řízení vojenské záchranné výpomoci.

Operační středisko aktivovat při hrozbě či vzniku pohromy, jeho naplnění diferencovat podle rozsahu pohromy.

Do operačních středisek zařazovat důstojníky, praporčíky a občanské zaměstnance, s potřebnou odborností, odpovídající charakteru výpomoci.

Působnost operačního střediska:

- v podmínkách AČR realizovat požadavky státních institucí k poskytnutí vojenské záchranné výpomoci,
- posuzovat žádosti o vojenskou záchrannou výpomoc kompetentních státních orgánů v souladu s platnými zákony,
- vyčleňovat konkrétní síly a prostředky od svazků, útvarů a zařízení AČR k vojenské záchranné výpomoci v rozsahu a podle kritérií, stanovených „Směrnicí velitele SÚZO“,
- koordinovat činnost jednotlivých složek AČR při poskytování vojenské záchranné výpomoci,
- řídit činnost podřízených stupňů a nasazených jednotek při vojenské záchranné výpomoci,
- organizovat všestranné logistické, policejní, zdravotnické a veterinární zabezpečení nasazených součástí AČR,
- získávat, vyhodnocovat a předkládat poznatky o krizové situaci z regionů, přijímat odpovídající opatření a předkládat informace nadřízenému stupni velení,
- koordinovat činnost nasazených součástí AČR se složkami Integrovaného záchranného systému, humanitárních a jiných organizací a se složkami CO ČR,

- sběr podkladů pro provedení následné „Analýzy pohromy“ a vyčíslení vynaložených nákladů při poskytnutí vojenské záchranné výpomoci.

Ostatní složky, zabezpečující funkčnost kritické infrastruktury

1. Dopravní podnik hl. m. Prahy, akciová společnost

- je nejvýznamnějším provozovatelem městské hromadné dopravy na území České republiky. Každodenně v Praze a přilehlém regionu přepravuje cestující téměř dvěma tisíci vozidel metra, tramvají a autobusů.

2. Technická správa komunikací hl. m. Prahy - příspěvková organizace

- spravuje veškerý komunikační majetek hlavního města Prahy, ke kterému patří například dopravní značení, světelná signalizace, chodníky, mosty, tunely, zeleň, nábřežní zdi a mnoho dalších objektů.

3. Pohřební ústav hl. m. Prahy – příspěvková organizace

4. Hygienická stanice hlavního města Prahy

- Hygienická stanice hl. m. Prahy je rozpočtová organizace Ministerstva zdravotnictví ČR, vykonávající na území hl. m. Prahy úkony státní správy, řízená Hlavním hygienikem-náměstkem ministra zdravotnictví ČR.

5. Městská veterinární správa v Praze

Městská veterinární správa v Praze (dále jen MěVS) byla zřízena na základě zákona č. 166/1999 Sb. a doplňkem zřizovací listiny ve smyslu zákona č. 131/2003 Sb., kterým se mění zákon č. 166/1999 Sb., o veterinární péči a o změně některých souvisejících zákonů (veterinární zákon) ve znění pozdějších předpisů, dne 1. června 2003.

5.1.3 Počet pracovníků krizového řízení

- Odbor krizového řízení Magistrátu hlavního města Prahy – 35 pracovníků
- Odbor ochrany obyvatelstva Hasičského záchranného sboru hl. m. Prahy – 21 (počty pracovníků na ostatních krajích HZS jsou obdobné)
- Policie ČR, krajské ředitelství hl.m. Prahy – 9 příslušníků
- Zdravotnická záchranná služba - 2

V Praze je 22 určených Městských částí, které zpracovávají krizový plán. Tyto Městské části byly určeny Hasičským záchranným sborem hl.m.Prahy. Proto mají svá oddělení krizového řízení.

Počet pracovníků Úřadů Městských částí na odděleních krizového řízení je zobrazen v tabulce 9:

Tabulka 9: Počet pracovníků krizového řízení [Městský úřad Praha 3]

Praha 1: 1	Praha 6: 2	Praha 11: 3	Praha 16: 1	Praha 21: 1
Praha 2: 1	Praha 7: 2	Praha 12: 3	Praha 17: 1	Praha 22: 1
Praha 3: 1	Praha 8: 4	Praha 13: 1	Praha 18: 1	
Praha 4: 3	Praha 9: 2	Praha 14: 2	Praha 19: 1	
Praha 5: 3	Praha 10: 1	Praha 15: 2	Praha 20: 1	

Celkem pracovníků je 38.

5.1.4 Typové plány k řešení krizových situací

Nejpoužívanější typové plány.

TP – Narušení dodávek el.energie, plynu a tepelné energie velkého rozsahu

Tento TP zpracovalo Ministerstvo průmyslu a obchodu ČR v Praze dne 21. listopadu 2003, aktualizace proběhla 27. září 2007.

TP – Narušení dodávek pitné vody velkého rozsahu

Tento TP zpracovalo Ministerstvo zemědělství ČR na základě Směrnice Ministerstva zemědělství č.j.41658/2001-6000 ze dne 20. prosince 2001, kterou se upravuje postup orgánů krajů, okresních úřadů a orgánů obcí k zajištění nouzového zásobování obyvatelstva pitnou vodou při mimořádných událostech a za krizových stavů Službou nouzového zásobování vodou.

TP – Narušení dodávek potravin velkého rozsahu

Tento TP zpracovalo Ministerstvo zemědělství ČR za spolupráce Ministerstva průmyslu a obchodu.

TP – Narušení dodávek ropy a ropných produktů velkého rozsahu

Tento TP zpracovalo Správa státních hmotných rezerv za spolupráce Ministerstva průmyslu a obchodu a Ministerstva zemědělství.

TP – Narušení funkčnosti dopravní soustavy velkého rozsahu

Tento TP zpracovalo Ministerstvo dopravy dne 16. prosince 2003

TP – Narušení funkčnosti veřejných telekomunikačních služeb a inf. vazeb velkého rozsahu

Tento TP zpracovalo Ministerstvo informatiky a Český telekomunikační úřad v roce 2003.

5.1.5 Subjekty kritické infrastruktury

V této části jsou vyjmenovány nejdůležitější subjekty kritické infrastruktury. Podrobné seznamy obsahuje příloha 1.

Energetika

- ČEZ, a.s. (dodávky elektřiny)
- Transgas (dodávky plynu)
- ČEPRO, a.s. (přeprava, skladování a prodej ropných produktů)

Vodní hospodářství

- Pražské vodovody a kanalizace
- Ústřední čistírna odpadních vod
- Povodí Vltavy

Potravinářství a zemědělství

- Chochole Jaroslav, Delta – obchodní podnik (mlýny a mlýnské výrobky)
- Odkolek, a.s. (mlýny, těstoviny, pekárny)

Zdravotní péče

- Motol fakultní nemocnice
- Na Bulovce fakultní nemocnice
- Institut klinické a experimentální medicíny (IKEM)
- PHOENEIX lékárenský velkoobchod, a.s.

Doprava

- Ministerstvo dopravy ČR
- Dopravní podnik hl.m. Prahy

Komunikační a informační systémy

- Český telekomunikační úřad
- Česká televize
- České radiokomunikace

Bankovní a finanční sektor

- Ministerstvo financí ČR

- Česká národní banka
- Finanční úřady

Nouzové služby

- Ministerstvo vnitra ČR
- Policejní prezidium
- Hasičský záchranný sbor hl. m. Prahy

Veřejná správa

- Ministerstvo práce a sociálních věcí
- Česká správa sociálního zabezpečení

5.2 Pardubický kraj

5.2.1 Charakteristika kraje

Leží převážně na východě Čech. Na východě sousedí s Olomouckým krajem, na jihovýchodě s Jihomoravským krajem, na jihozápadě s krajem Vysočina, na západě se Středočeským krajem, na severozápadě s Královéhradeckým krajem a na severu s polským Dolnoslezským vojvodstvím.

Rozloha: 4 519 km²

Počet obyvatel: 505 584

- Vodní hospodářství ovlivňuje řeka Labe a Chrudimka, na jejíž tocích jsou 3 přehrady.
- Na území Pardubického kraje jsou 2 tepelné elektrárny. Nejsilnějším odvětvím průmyslu je všeobecné strojírenství, nejvyšší podíl je chemického průmyslu.

5.2.2 Krizové řízení kraje

Vykonává přenesenou působnost orgánů kraje a zajišťuje plnění úkolů v oblastech podle zákona č. 133/1985 Sb., o požární ochraně, zákona č. 239/2000 Sb., o integrovaném záchranném systému a změně některých zákonů, zákona č. 240/2000 Sb., o krizovém řízení a změně některých zákonů, zákona č. 222/1999 Sb., o zajišťování obrany České republiky, zákona č. 585/2004 Sb., o branné povinnosti a jejím zajišťování, zákona č. 241/2000 Sb., o hospodářských opatřeních pro krizové stavy a o změně některých souvisejících zákonů, zákona č. 412/2005 Sb., o ochraně utajovaných informací a bezpečnostní způsobilosti a zákona č. 189/1999 Sb., o nouzových zásobách ropy, o řešení stavů ropné nouze a o změně některých souvisejících zákonů, vše ve znění pozdějších předpisů.

K zajištění výkonu přenesené působnosti zejména:

- zajišťuje připravenost kraje a jeho orgánů na řešení mimořádných událostí velkého rozsahu a nevojenských i vojenských krizových situací, posuzuje možná rizika jejich vzniku,
- vede aktuální přehled spojení s vybranými subjekty krizového řízení.
- koordinuje v rámci působnosti kraje oblast krizového řízení, krizového a havarijního plánování, hospodářských opatření pro krizové stavy a zajišťování obrany státu,
- po odborné stránce metodicky usměrňuje odbory krajského úřadu, zajišťuje jejich spolupráci v oblasti přípravy na krizové stavy, mimořádné události velkého rozsahu a krizové situace při jejich řešení,
- po odborné stránce koordinuje, metodicky řídí a sjednocuje postupy obecních úřadů obcí s rozšířenou působností v oblasti krizové řízení, krizového a havarijního plánování, hospodářských opatření pro krizové stavy a při zajišťování úkolů na úseku plánování obrany státu, k tomu vydává a provádí pravidelnou aktualizaci metodických materiálů,
- ve spolupráci s věcně příslušnými odbory organizuje přípravu, stanovuje tematiku, zaměření a cíle prověřovacích a taktických cvičení a metodických nácviků, spolupracuje na přípravě a provedení cvičení složek integrovaného záchranného systému kraje, orgánů krizového řízení obcí s rozšířenou působností a ústředních správních úřadů, případně na přípravě a provedení mezinárodních cvičení pořádaných EU nebo NATO, či cvičení s mezinárodní účastí,
- zabezpečuje zpracování stanovené dokumentace a plánů k přípravě na řešení mimořádných událostí, nevojenských i vojenských krizových situací, k realizaci hospodářských opatření pro krizové stavy a regulačních opatření, a zajišťuje jejich projednání příslušnými orgány kraje,
- spolupracuje s odborem životního prostředí a zemědělství při zpracování a aktualizaci povodňového plánu kraje, vnějších havarijních plánů a provádění kontrolní činnosti na úseku prevence závažných havárií, zejména z hlediska zajištění bezpečnosti objektů,
- zajišťuje činnost pracoviště krizového řízení kraje a plní jeho úkoly,
- vytváří základ stálé pracovní skupiny Krizového štábu Pardubického kraje - zvláštního orgánu kraje, pro řešení mimořádných událostí a krizových situací
- analyzuje vývoj vzniklých mimořádných událostí a krizových situací a navrhuje způsoby jejich řešení,

- dle pokynů hejtmána při řešení mimořádných událostí a krizových situací zabezpečuje plnění opatření k jejich řešení nebo zmírnění následků a současně zabezpečuje koordinaci složek integrovaného záchranného systému kraje,
- plní úkoly krajského úřadu v oblasti požární ochrany ve vztahu k obcím a k hasičskému záchrannému sboru kraje,
- shromažďuje, eviduje, využívá a předává oprávněným subjektům data včetně informací nezbytných pro zpracování stanovené dokumentace a plánů k řešení mimořádných událostí a krizových situací,
- v terénu ověřuje a shromažďuje údaje o zájmových objektech nezbytné ke zpracování účelových databází a účelových geografických vrstev využitelných v produktech GIS a GPS, podílí se na aktualizaci geografických produktů Hasičského záchranného sboru ČR a Armády ČR,
- koordinuje, metodicky řídí a sjednocuje tvorbu a aktualizaci účelových databází a účelových geografických datových vrstev pro informační systémy v oblasti krizového a havarijního plánování, hospodářských opatření pro krizové stavy a zajišťování obrany u obcí s rozšířenou působností,
- plní funkci sekretariátu Bezpečnostní rady Pardubického kraje - zvláštního orgánu kraje, zabezpečuje spolupráci s Bezpečnostní radou státu, bezpečnostními radami sousedních krajů a bezpečnostními radami určených obcí,
- dle pokynů hejtmána zajišťuje přípravu materiálů a podkladů pro jednání Bezpečnostní rady Pardubického kraje, zabezpečuje její průběh a dokladuje hejtmánovi plnění přijatých usnesení,
- zpracovává návrh rozpočtové kapitoly Krizové řízení, vykonává její správu, provádí příslušné operace v IS GINIS, sleduje a vyhodnocuje čerpání finančních prostředků,
- zajišťuje poskytování a zúčtování účelových státních neinvestičních dotací na výdaje jednotek sboru dobrovolných hasičů obcí,
- ve spolupráci s věcně příslušnými odbory zajišťuje agendu poskytování finančních náhrad z rozpočtové kapitoly Krizové řízení právnickým nebo fyzickým osobám za omezení vlastnického nebo užívacího práva, za poskytnutí věcné nebo osobní pomoci na vyžádání nebo dobrovolné pomoci, resp. náhrady škod, vzniklých při provádění záchranných nebo likvidačních prací nebo při řešení krizových situací,

- dle pokynů bezpečnostního ředitele kraje zabezpečuje ochranu utajovaných informací poskytnutých orgánům kraje nebo vyhotovených orgány kraje, zajišťuje provoz určené certifikované výpočetní techniky umístěné v zabezpečené oblasti úřadu,
- zajišťuje bezpečnostní a technickou správu, odbornou obsluhu a provoz terminálu vládního utajeného spojení VEGA–D Ministerstva vnitra ČR, provozovaného v zabezpečené oblasti úřadu,
- zpracovává stanoviska a připomínky v oblasti působnosti oddělení k materiálům ústředních správních úřadů, poskytnutým kraji v rámci meziresortního připomínkového řízení,
- v rozsahu působnosti zabezpečuje spolupráci s příslušnými ministerstvy, ostatními ústředními správními úřady, Úřadem vlády ČR, správními úřady s územní působností, složkami integrovaného záchranného systému a nestátními neziskovými organizacemi, působícími v oblasti požární ochrany, integrovaného záchranného systému, ochrany obyvatelstva a krizového řízení.

K zajištění výkonu samostatné působnosti zejména:

- plní úkoly kraje v oblasti požární ochrany ve vztahu k obcím a k hasičskému záchrannému sboru kraje,
- zajišťuje poskytování a zúčtování finančních dotací kraje na výdaje jednotek sboru dobrovolných hasičů obcí, finančních příspěvků nebo darů složkám integrovaného záchranného systému kraje a občanským sdružením, působícím v oblasti požární ochrany, integrovaného záchranného systému, ochrany obyvatelstva a krizového řízení v kraji,
- spolupracuje na akcích, organizovaných kanceláří hejtmána,
- spolupracuje na úkolech kanceláře hejtmána souvisejících s propagací a prezentací kraje a účelovými tisky,
- dle pokynů hejtmána plní další přímo zadané úkoly.

Složení bezpečnostní rady Pardubického kraje

Bezpečnostní rada kraje má 10 členů, které písemně jmenuje a odvolává hejtman.

- předseda – hejtman;
- místopředseda - náměstek hejtmána;
- člen rady kraje;
- člen rady kraje;
- ředitel krajského úřadu;

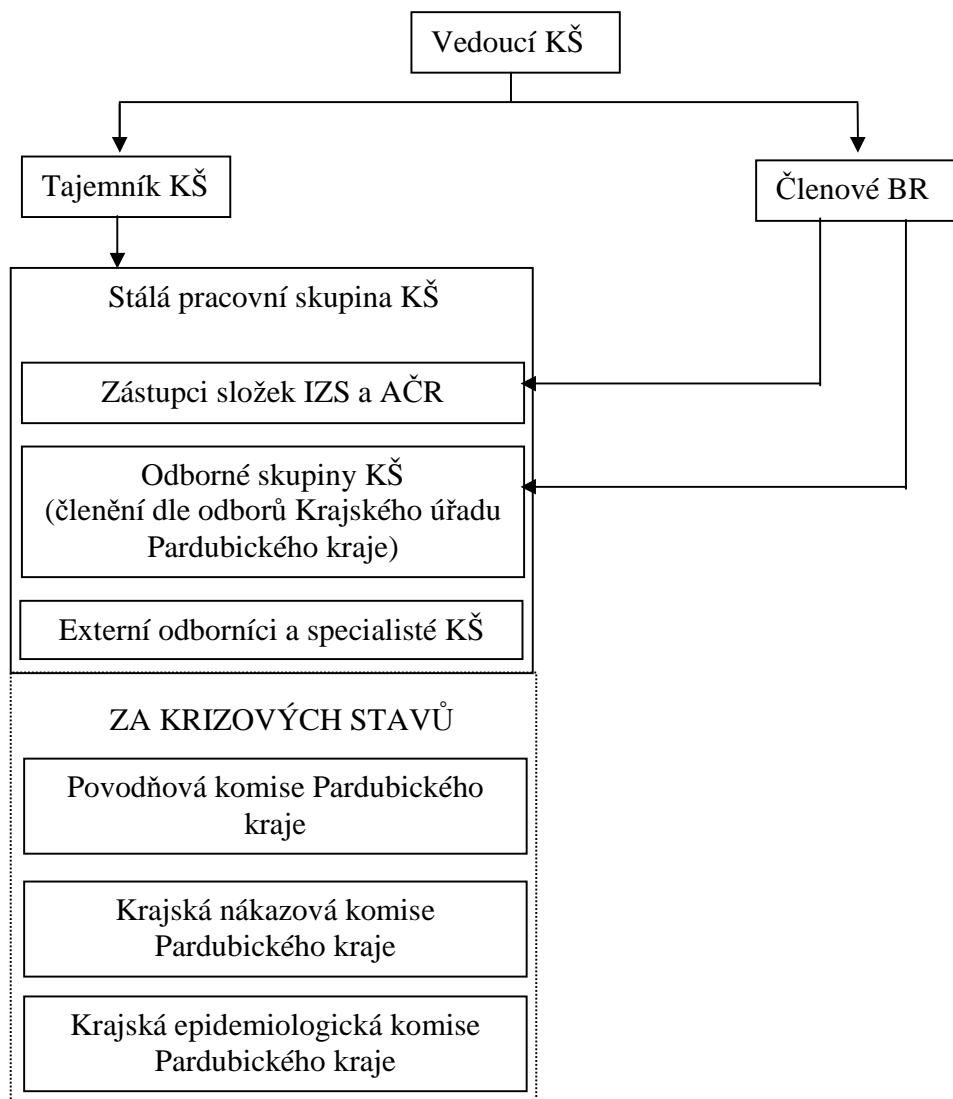
- ředitel zdravotnické záchranné služby kraje;
- ředitel hasičského záchranného sboru kraje;
- příslušník Policie České republiky;
- příslušník Armády České republiky;
- vedoucí oddělení krizového řízení krajského úřadu.

Jednání bezpečnostní rady kraje se také vždy účastní ředitel Krajské hygienické stanice Pardubického kraje, ředitel Krajské veterinární správy pro Pardubický kraj a tiskový mluvčí kraje.

Složení krizového štábu kraje

Organizační struktura je znázorněna na obrázku 11 níže.

- vedoucí krizového štábu kraje – hejtman;
- tajemník krizového štábu kraje - tajemník bezpečnostní rady kraje;
- členové bezpečnostní rady kraje;
- členové stálé pracovní skupiny krizového štábu kraje.



Obrázek 11: Organizační struktura krizového štábu kraje [Základní zřizovací dokumenty orgánů krizového řízení Pardubického kraje]

Stálá pracovní skupina krizového štábu kraje

- vedoucí stálé pracovní skupiny krizového štábu kraje;
- zaměstnanci oddělení krizového řízení krajského úřadu;
- vedoucí odborných skupin a další zaměstnanci kraje zařazení do krajského úřadu;
- zástupci základních složek IZS a Armády České republiky (dále jen „AČR“);
- externí odborníci a specialisté právnických, fyzických podnikajících osob a další fyzické osoby, přizvané vedoucím krizového štábu kraje na základě skutečné potřeby a s ohledem na druh řešené mimořádné události nebo krizové situace.

Činnost stálé pracovní skupiny je zajišťována ve směnách. V rámci zajištění směnnosti a pro případ nepřítomnosti každý vedoucí odborné skupiny určuje svého zástupce.

V případech, kdy je v době povodní vyhlášen stav nebezpečí nebo nouzový stav, stává se povodňová komise kraje součástí krizového štábu kraje.

V případech, kdy jsou nařízena mimořádná veterinární opatření podle zvláštních právních předpisů a vzniklé ohrožení má povahu mimořádné události, jejíž následky vedou ke vzniku krizové situace, stává se krajská nálezová komise součástí krizového štábu kraje.

V případech, kdy je pro řešení výskytu závažných infekčních onemocnění, včetně výskytu chřipky způsobené novou variantou chřipkového viru, v kraji vyhlášen stav nebezpečí nebo nouzový stav, stává se krajská epidemiologická komise součástí krizového štábu kraje.

Úkoly členů krizového štábu kraje

1. Vedoucí krizového štábu kraje:

- a) rozhoduje o aktivaci krizového štábu kraje;
- b) řídí práci krizového štábu kraje;
- c) koordinuje činnost stálé pracovní skupiny prostřednictvím tajemníka krizového štábu kraje;

2. Členové bezpečnostní rady kraje:

- a) koordinují činnost složek IZS, AČR a zaměstnanců kraje zařazených do krajského úřadu, a to v rámci své působnosti;
- b) podávají vedoucímu krizového štábu kraje návrh na vyhlášení, změnu nebo odvolání krizového stavu;
- c) plní další úkoly na základě rozhodnutí vedoucího krizového štábu kraje v rámci své působnosti.

3. Tajemník krizového štábu kraje:

- a) připravuje podklady pro rozhodnutí vedoucího krizového štábu kraje;
- b) podává vedoucímu krizového štábu kraje návrhy na vyhlášení, změnu nebo odvolání krizového stavu;
- c) řídí činnost stálé pracovní skupiny krizového štábu kraje a sekretariátu krizového štábu kraje;
- d) zabezpečuje součinnost se sekretariátem Bezpečnostní rady státu;
- e) předkládá dokumenty k projednání na společné schůzi krizového štábu kraje.

4. Stálá pracovní skupina krizového štábu kraje:

- a) vedoucí stálé pracovní skupiny:
 - analyzuje vývoj krizové situace nebo mimořádné události a dokumentuje postup řešení;

- organizuje činnost stálé pracovní skupiny krizového štábu kraje, včetně směnného provozu;
 - zabezpečuje součinnost s krizovými štáby dotčených obcí s rozšířenou působností, krizovými štáby sousedních krajů a Ústředním krizovým štábem;
 - organizuje v součinnosti se složkami IZS ochranu obyvatel postiženého území, včetně zajištění zásobování a humanitární pomoci;
 - zajišťuje ukládání a využívání pracovní povinnosti, pracovní výpomoci a povinnosti poskytovat věcné prostředky;
 - plní další úkoly v souladu se zákony dle rozhodnutí vedoucího krizového štábu kraje a požadavků tajemníka krizového štábu kraje;
- b) vedoucí odborných skupin – určení zaměstnanci kraje zařazení do krajského úřadu:
- řídí činnost odborné skupiny a odpovídají za splnění zadaných úkolů v rámci své působnosti;
 - analyzují vývoj mimořádné události nebo krizové situace dle své působnosti a dokumentují postup řešení;
 - plní další úkoly v souladu se zákony dle rozhodnutí vedoucího krizového štábu kraje a požadavků tajemníka krizového štábu kraje;
- c) zástupci složek IZS a AČR, externí odborníci a specialisté:
- soustřeďují informace o stavu sil a prostředků své složky, resp. organizace, kterou v krizovém štábu kraje zastupují, vedou celkový přehled jejich nasazení a rozpracovávají návrhy jejich využití;
 - podávají vedoucímu krizového štábu kraje návrh na postup při ochraně obyvatelstva;
 - zajišťují součinnost mezi krizovým štábem kraje a složkou, resp. organizací, kterou v krizovém štábu kraje zastupují;
 - zajišťují plnění úkolů vyplývajících z jednání krizového štábu kraje ve složce, resp. organizaci, kterou v krizovém štábu kraje zastupují;
 - připravují technickou a informační podporu nasazeným silám a prostředkům své složky, resp. organizace, kterou v krizovém štábu kraje zastupují;
 - plní další úkoly v souladu se zákony dle rozhodnutí vedoucího krizového štábu kraje a požadavků tajemníka krizového štábu kraje.
5. Úlohu sekretariátu krizového štábu kraje plní oddělení krizového řízení Krajského úřadu Pardubického kraje doplněné o předem určené zaměstnance zařazené do krajského úřadu.

6. Sekretariát krizového štábu kraje eviduje veškeré informace související s činností krizového štábu kraje, tj. došlé i odeslané písemnosti, faxy, zprávy elektronické pošty, zvukové záznamy, vytvořené písemnosti apod.

5.2.3 Počet pracovníků krizového řízení

Protože v současné právní úpravě není definován pojem „kritická infrastruktura“ a „ochrana kritické infrastruktury“ nebylo zřízeno systematické místo v rámci krajského úřadu. V současné době se kritickou infrastrukturou zabývá zejména Hasičský záchranný sbor ČR, Krajský úřad má pouze k dispozici výstupy z činnosti HZS (přehledy, seznamy, částečně i lokalizaci v GIS) a problematika je řešena (přepočteno) – v cca 1/5 pracovní náplně odborného referenta, zařazeného na oddělení krizového řízení kanceláře hejtmána. Tento pracovník se dále zabývá havarijním plánováním (havarijní plán kraje, krizový plán kraje, vnější havarijní plány provozovatelů rizik, povodňový plán, apod.) a spoluprací s HZS.

HZS kraje v rámci svěřené působnosti na úseku krizového řízení:

- podílí se na organizování součinnosti mezi správními úřady a obcemi v kraji při přípravě na řešení krizových situací,
- zabezpečuje zpracování krizového plánu kraje,
- vytváří podmínky pro činnost krizového štábu kraje,
- podílí se na kontrole krizových plánů kraje,
- zřizuje a provozuje pracoviště krizového řízení,
- ukládá obcím, které určí, povinnost rozpracovat vybrané úkoly krizového plánu kraje,
- vyžaduje, shromažďuje a eviduje údaje nezbytné pro zpracování krizového plánu kraje pro přípravu a řešení krizových situací a koordinuje pro účely krizového řízení sběr dat od územních správních úřadů,
- poskytuje prostřednictvím generálního ředitelství podklady k zajištění připravenosti na řešení krizových situací ministerstvům a jiným ústředním správním úřadům,
- podílí se na plnění úkolů stanovených v krizovém řízení vládou, Ministerstvem vnitra, hejtmánem kraje a krajským úřadem,
- podílí se na plnění úkolů v oblasti hospodářských opatření pro krizové stavy,
- podílí se na provádění vzdělávání v oblasti krizové a havarijní připravenosti,
- vykonává státní správu na úseku prevence závažných havárií

- poskytuje určeným obcím na vyžádání podklady nezbytné pro rozpracování úkolů krizového plánu kraje,
- seznamuje obce, právnické a fyzické osoby s charakterem možného ohrožení, s připravenými krizovými opatřeními a se způsobem jejich provedení.

5.2.4 Typové plány

Hlavní důraz v roce 2008 byl kladen na krizové přípravy určených obcí - tzv. rozpracování vybraných úkolů Krizového plánu Pardubického kraje obecním úřadem určené obce. Byly předány nově aktualizované přípravy státu (typové plány) a kraje (operační plány) pro řešení jednotlivých druhů krizových situací. Všechny určené obce mají zpracovanou a souhrnně aktualizovanou verzi své krizové přípravy.

Vlastní připravenost HZS Pardubického kraje řeší aktualizovaný dokument tzv. „Krizový plán Hasičského záchranného sboru Pardubického kraje“. V souladu s úkolem GŘ HZS ČR obsahuje i nově zpracovaný operační plán pro zdolávání možných epidemií tzv. „Pandemický plán HZS Pardubického kraje“.

Zvláštní důležitost byla kladena na objekty kritické infrastruktury. Je trvale aktualizována databáze obsahující údaje o těchto objektech a jejich zřizovateli (subjektech kritické infrastruktury celostátního, regionálního a místního významu). Na základě jednotlivých žádostí je sdělováno jejich ohrožení jednotlivými druhy mimořádných událostí a možnými krizovými situacemi.

5.2.5 Subjekty kritické infrastruktury

Energetika

- Opatovická elektrárna
- Chvaletická elektrárna
- Synthesia a. s., Pardubice – Semtín (výrobce kvalifikované chemie)
- Paramo Pardubice a. s. (výroba a prodej paliva, oleje, asfaltu pro stavebnictví a penetračních, izolačních a speciálních laků)
- Hexion Specialty Chemicals, a.s. (výroba základních organických chemických látek)
- Eurošarm s. r. o. – provozovna Slatiňany (firma dodává průmyslové chemikálie (kyseliny, hydroxidy, sodu, fosfáty, křemičitany, galvanické speciality, sírany, aceton, metanol, toluen, xylen, lakový benzín, speciální rozpouštědla a jiné chemikálie)

- International Power Opatovice, a. s. (výroba a dodávka elektřiny, tepla a stavebních hmot (např. stavební materiály pro pozemní komunikace, hrázní systémy).
- VÚPCH - EXPLOSIA a.s.- pobočka Pardubice-Semtín (výzkumný a vývojový ústav v oboru výbušnin, energetických materiálů, munice. Akreditovaná zkušebna vnitřní balistiky, bezpečnostního inženýrství, trhavin, analytické laboratoře výbušnin. Vyrábíme pyrotechnické výrobky pro záchranné systémy)
- Flaga Český Plyn s.r.o. – plnírna Opatovice nad Labem

Vodní hospodářství

- Povodí Labe
- Křižanovická přehrada na Chrudimce
- Pastvinská přehrada na Divoké Orlici
- Sečská přehrada na Chrudimce

Doprava

- UNIPETROL DOPRAVA - pobočka Pardubice-Svítkov (provozování dráhy a drážní dopravy. Čistění a pronájem železničních a silničních cisteren)

Ostatní

- ETA a. s. Polička (Výroba a prodej domácích elektrospotřebičů)
- Poličské strojírny a. s. (výroba pneumatických prvků, systémů otevírání dveří autobusů a vrtačkových sklíčidel)

5.3 Ústecký kraj

5.3.1 Charakteristika kraje

Ústecký kraj leží na severozápadě Čech. Na východě sousedí s Libereckým krajem, na jihovýchodě se Středočeským krajem, na jihu má kratičký úsek společné hranice s Plzeňským krajem, na jihozápadě hraničí s Karlovarským krajem. Nejdelší úsek společné hranice má s německou spolkovou zemí Sasko (Sachsen) na severozápadě.

Rozloha: 5 335 km²

Počet obyvatel: 843 462

- Vodní hospodářství ovlivňuje Labe s přítoky Ohře a Ploučnice.
- Je to oblast těžkého průmyslu (důlní činnost). Jsou zde 4 uhelné elektrárny. Významně zastoupen průmysl chemický. Nachází se zde tepna lodní dopravy.

5.3.2 Krizové řízení kraje

Bezpečnostní rada kraje je koordinační orgán kraje pro přípravu na krizové situace. V souladu se zákonem číslo 240/2000 Sb. o krizovém řízení a o změně některých zákonů (krizový zákon) a nařízení vlády číslo 462/2000 Sb.

Složení bezpečnostní rady Ústeckého kraje:

- hejtmanka Ústeckého kraje
- zástupce a náměstek hejtmana Ústeckého kraje
- tajemník bezpečnostní rady ÚK
- ředitel Krajského úřadu Ústeckého kraje
- zástupce ředitele KÚ, vedoucí odboru kancelář hejtmana, bezpečnostní ředitel
- ředitel KŘ Hasičského záchranného sboru Ústeckého kraje
- ředitel Policie ČR Správa Severočeského kraje Ústí nad Labem
- ředitel Krajského vojenského velitelství Ústí nad Labem

Složení krizového štábu Ústeckého kraje:

1. Krizový štáb se skládá z Bezpečnostní rady, tajemníka a stálé pracovní skupiny.

2. Členy Krizového štábu jsou:

- členové Bezpečnostní rady Ústeckého kraje
- tajemník Krizového štábu
- členové stálé pracovní skupiny.

3. Členy stálé pracovní skupiny Krizového štábu jsou :

- tajemník Krizového štábu
- vedoucí směn pracoviště krizového řízení
- vedoucí pracovních skupin nebo jejich zástupci
- pracovníci Krajského úřadu Ústeckého kraje
- zástupci složek integrovaného záchranného systému a odborníci s ohledem na druh řešené mimořádné události nebo krizové situace a při vyhlášení krizového stavu (členové Povodňové komise Ústeckého kraje a Krajské epidemiologické komise Ústeckého kraje).

4. Pracovní skupiny:

Určení zaměstnanci Krajského úřadu jsou zařazeni do 11 skupin se zaměřením na :

A. skupina krizového řízení

B. finanční zabezpečení

- C. doprava a silniční hospodářství*
- D. zdravotnictví, sociálních věcí, péče o děti a mládež*
- E. regionální rozvoj, územní plánování a investice*
- F. právní a organizační zabezpečení*
- G. životní prostředí*
- H. hospodářská opatření pro krizové stavy*
- I. zajištění obrany státu*
- J. personální evidence obyvatel*
- K. epidemiologické nákazy (Krajská epidemiologická komise)*

Krizový štáb Ústeckého kraje (dále jen Krizový štáb) je pracovním orgánem hejtmána Ústeckého kraje, který ho svolává v případě, že

- je vyhlášen krizový stav pro celé území státu nebo pro jeho část patřící do působnosti orgánu krizového řízení,
- je vyhlášen stav nebezpečí pro celé území patřící do působnosti orgánu krizového řízení nebo pro jeho část,
- jej použije ke koordinaci záchranných a likvidačních prací,
- je k tomu vyzván ministerstvem vnitra při ústřední koordinaci záchranných a likvidačních prací,
- nebo jde o úkol prováděný při cvičení.

Krizový štáb byl zřízen Rozhodnutím hejtmána č. 1/2002 ze dne 22. 1. 2002 v návaznosti na úkoly kraje a Krajského úřadu vyplývající ze zákona č. 240/2000 Sb., o krizovém řízení a o změně některých zákonů (krizový zákon) ve znění pozdějších předpisů, nařízení vlády č. 462/2000 Sb., k provedení § 27 odst. 8 a § 28 odst. 5 zákona č. 240/2000 Sb., o krizovém řízení a o změně některých zákonů (krizový zákon) ve znění pozdějších předpisů. Ve smyslu Směrnice MV ze dne 8. 10. 2004 č. j.: PO-365/IZS-2004, kterou se stanoví jednotná pravidla organizačního uspořádání krizového štábu kraje a obce, jeho uvedení do pohotovosti, vedení dokumentace a některé další podrobnosti.

Podpora činnosti krizového štábu

Určení zaměstnanci Krajského úřadu zařazení do pracovních skupin se budou podílet zejména na úkolech spojených s realizací opatření Krizového štábu a se zajišťováním odstraňování škod, likvidací následků mimořádné události, odhadem nákladů na obnovu majetku, evidencí škod,

obnovou území kraje apod., s ohledem na druh řešené mimořádné události nebo krizové situace podle § 12 odst. 4 písm. c) nařízení vlády ČR č. 462/2000 Sb. ve znění pozdějších předpisů.

Základní složky záchranného integrovaného systému

- Zdravotnická záchranná služba Ústeckého kraje
- Krajské ředitelství policie Severočeského kraje
- Hasičský záchranný sbor Ústeckého kraje

5.3.3 Počet pracovníků krizového řízení

Krizové pracoviště:

- Hejtmanka (předseda BR)
- Zástupce ředitele KÚ (vedoucí odboru kanceláře hejtmána bezpečnostní ředitel)
- Tajemník BR, obranné plánování
- Krizové a havarijní plánování, úkryty CO
- Hospodářské opatření pro krizové stavy

5.3.4 Typové plány

Typové plány jsou přílohou krizového plánu Ústeckého kraje, tento dokument je dán legislativně (zákonem 240/2000 Sb. a vyhláškou 462/2002 Sb.) Typové plány zpracovávají ústřední správní orgány. Typových plánů je 24. Pro jejich obsáhlost a neoperativnost zpracoval HZS Ústeckého kraje karty krizových situací (nemají popisný, ale operativní charakter). Typový plán se používá podle charakteru krizové situace.

5.3.5 Subjekty kritické infrastruktury

V Ústeckém kraji hasičský záchranný sbor určil, na základě dohody s krajským úřadem Ústeckého kraje 22 subjektů regionálního a celostátního významu.

Energetika

- ČEZ Distribuce a. s.
- United Energy a. s., Most - Komořany
- Severočeská plynárenská a. s.
- Tepelné hospodářství města Ústí nad Labem, s. r. o.
- Cinergetika a. s., Ústí nad Labem (výrobna tepla)
- Dalkia Česká republika, a.s., divize Ústí nad Labem (teplárna)

- UNIPETROL RPA s. r. o. Litvínov (výroba a prodej rafinérských výrobků, distribuce pohonných hmot)

Vodní hospodářství

- Povodí Ohře s. p.
- Povodí Labe s. p.
- Severočeské vodovody a kanalizace, a. s., Teplice

Doprava

- Dopravní podnik města Ústí nad Labem a. s.
- DPÚK a. s., Ústí nad Labem (autobusová doprava)
- Státní plavební správa, Děčín
- České dráhy a. s.
- ČD Cargo, a. s.
- Ředitelství silnic a dálnic ČR, správa Chomutov
- Správa a údržba silnic Ústeckého kraje

Komunikační a informační systémy

- Česká pošta s. p. OZ Severní Čechy – ředitelství Ústí nad Labem
- Telefónica 02 Czech Republic, a.s.

Bankovní a finanční sektor

- Česká národní banka, Ústí nad Labem
- Finanční ředitelství, Ústí nad Labem

Nouzové služby

- Český hydrometeorologický ústav

Ostatní služby

- AVE CZ Ústí nad Labem s. r. o., Ústí nad Labem (technické služby)
- Spolek pro chemickou a hutní výrobu, a. s., Ústí nad Labem
- Lovochemie a. s. Lovosice (výroba dusíkatých a vícesložkových hnojiv)

5.4 Zhodnocení přístupu k ochraně kritické infrastruktury

Krizové řízení kraje

Záchranný bezpečnostní systém musí být založený na široké spolupráci různých složek státní správy, samosprávy a dalších organizací a subjektů ve společnosti. Ve vybraných krajích pracuje krizový management podle stejných pravidel. V každém kraji je jmenovaná Bezpečnostní rada kraje, která je vedena hejtnanem (primátorem) kraje a která je koordinačním orgánem pro přípravu

na krizové situace. Pro řešení krizových situací je zřízen Rozhodnutím hejtmána (primátora) Krizový štáb kraje, který se skládá z členů bezpečnostní rady kraje a stálé pracovní skupiny kraje. Stálá pracovní skupina se skládá ze sekretariátu krizového štábu + přizvaných odborníků dle druhu řešené mimořádné události nebo krizové situace. Na jednotlivých krajských úřadech jsou zřízena oddělení krizového řízení a pracovníci tohoto oddělení se zabývají jednotlivými obory krizového řízení (např. doprava, ekologie, epidemiologie). Součástí pracovní skupiny jsou zástupci složek integrovaného záchranného systému, do kterého patří hasičský záchranný sbor, zdravotnická záchranná služba a policie. Tyto složky soustřeďují informace o stavu sil a prostředků své složky, podávají vedoucímu krizového štábu kraje návrh na postup při ochraně obyvatelstva, zajišťují součinnost mezi krizovým štábem a složkou, plní úkoly z jednání krizového štábu kraje, připravují technickou a informační podporu nasazeným silám a prostředkům své složky.

Ochranou kritické infrastruktury se zabývá hasičský záchranný sbor kraje, který podává informace o stavu kritické infrastruktury v kraji vyčleněnému pracovníkovi oddělení krizového řízení krajského úřadu. V současné době neexistuje k ochraně kritické infrastruktury legislativa. Očekává se aktualizovaný krizový zákon, kde by měla být ochrana kritické infrastruktury definována. Krajské úřady mají také velký problém s privátním sektorem, který v mnohých případech nemá dostatek finančních prostředků, aby se mohl zabývat kvalitními bezpečnostními opatřeními a riziky ve svém podniku a krajský úřad zase nemá dostatek donucovacích prostředků (legislativních, finančních), aby mohla předejít všem rizikům ohrožení kritické infrastruktury.

Počet pracovníků zabývajících krizového řízení

Na krajských úřadech je na krizové řízení vyčleněn 1 pracovník. V Praze se jich objevuje více, ale ti se z větší části zabývají správou kamerového systému. Na ochranu kritické infrastruktury zatím na krajských úřadech nebylo zřízeno systematické místo. Pracovník zabývající se krizovým řízením má k dispozici výstupy z činnosti hasičského záchranného sboru, které pak vyhodnocuje.

Typové plány

Pro řešení krizových situací byly vytvořeny ústředními správními orgány typové plány. Krajské úřady s nimi pracují podle řešené krizové situace. Tyto plány jsou velmi rozsáhlé a neefektivní. Pro snadnější práci při řešení konkrétní situace se snaží jednotlivé kraje tyto typové plány upravit do srozumitelnějšího tvaru. Např. na Krajském úřadu Ústeckého kraje byly zpracované Hasičským záchranným sborem Ústeckého kraje karty krizových situací.

Subjekty kritické infrastruktury

Z důvodu neexistující legislativy, která by definovala pojem kritické infrastruktury a pojem ochrany kritické infrastruktury a přímo ukládala povinnost krajským úřadům evidovat subjekty kritické infrastruktury a ani na jednotlivých úřadech není osoba, která by se zabývala na plný úvazek této problematice, touto problematikou se zabývá hasičský záchranný sbor kraje. Hasičský záchranný sbor kraje poskytuje krajskému úřadu výstupy.

Jednotlivé hasičské záchranné sbory krajů si na základě dohody s krajským úřadem volí subjekty regionálního a celostátního významu. Počty subjektů se od sebe v jednotlivých krajích liší. Nejvíce subjektů kritické infrastruktury eviduje Hlavní město Praha, ale to je dáno větší koncentrací sídel podniků a úřadů. Ústecký kraj a Pardubický kraj eviduje srovnatelný počet subjektů kritické infrastruktury.

Závěr

Závěrem bych stručně shrnula poznatky, ke kterým jsem dospěla v průběhu zpracování vybraného tématu.

Kritická infrastruktura a její bezpečnost je akutní současný celosvětový problém. Úroveň ochrany se přímo odvíjí od množství peněz. Aby byl systém efektivní, je třeba zabývat jak prevencí, tedy předcházení mimořádných událostí, tak i plánováním odpovídajících reakcí, které minimalizují dopad i v případě, kdy k mimořádné události dojde. Nepříjemným faktorem kritické infrastruktury je její složitost, vzájemná provázanost a rozlehlost území, ve kterém je provozována. Jednotlivé prvky kritické infrastruktury nevlastní jen stát, ale i fyzické a právnické osoby. Je zapotřebí nalézt způsob (legislativní, technický), jak sdílet informace vedoucí k možnému ohrožení kritické infrastruktury. Tedy nalézt cestu mezi privátním a státním sektorem. Příslušný právní rámec by měl poskytnout připravovaný Krizový zákon, jehož přípravu v současné době mj. kompiluje nutnost přenést do našeho právního řádu i opatření přijatá v předmětné oblasti na úrovni Evropské unie.

Cílem mé práce byla komparace a zhodnocení přístupu k ochraně kritické infrastruktury v krajích České republiky. Byly vybrány 3 kraje – Hlavní město Praha, Pardubický kraj a Ústecký kraj. Oslovila jsem jednotlivé krajské úřady a hasičské záchranné sbory těchto krajů. V těchto krajích mi odpovědní pracovníci krizového řízení vyšli vstříc a ochotně mi pomohli k dodání požadovaných informací. Sjednocujícím tématem poskytnutých informací byla zejména neexistující legislativa a na nedostatek pravomocí krajských úřadů v oblasti ochrany kritické infrastruktury.

Pro komparaci jednotlivých krajů byly u každého kraje zvoleny tyto oblasti – krizové řízení kraje, počet pracovníků zabývajících se krizovým řízením kraje, do jaké míry jsou použity typové plány při řešení krizových situací a jaké jsou vedeny subjekty kritické infrastruktury v jednotlivých krajích.

Zjistila jsem, že krajské úřady úzce spolupracují s hasičským záchranným sborem kraje. V oblasti krizového řízení pracují jednotlivé kraje shodným způsobem, počty pracovníků zabývajících se krizovým řízením na jednotlivých krajských úřadech jsou srovnatelné a přes neexistující legislativu se alespoň 1 pracovník krizového řízení částečně zabývá kritickou infrastrukturou a je odpovědný za koordinaci činností s hasičským záchranným sborem. Typové plány vypracované centrálními úřady (např. ministerstvy) jsou používány předloha při vypracování konkrétní krizové plány řešící konkrétní situace. Součástí této úpravy je zejména omezení značné obsáhlosti a komplikovanosti typových plánů a tím i zvýšení srozumitelnosti a použitelnosti v konkrétní krizové

situaci. Subjekty kritické infrastruktury jsou evidovány hasičským záchranným sborem, který poskytuje krajskému úřadu výstupy (přehledy, seznamy, částečně i lokalizaci v GIS) o těchto kritických subjektech a krajské úřady s těmito informacemi dále pracují.

Podle mého názoru byl tedy cíl bakalářské práce splněn.

Literatura

- [1] BÍLEK, M. *Problematika kritické infrastruktury* [online]. 2000 [cit. 2009-08-05]. Dostupný z WWW: <http://ceses.cuni.cz/CESES-70-version1-KI_Bilek.pdf>.
- [2] KARDA, L., KUDLÁK, A. *Analýza, metody a nástroje řešení krizových situací*. České Budějovice, 2007.
- [3] LINHART, P. *Některé otázky ochrany společnosti*. Praha: MV-GŘ HZS ČR, 2005. ISBN 80-86640-43-4.
- [4] MOZGA, J., VÍTEK, M., KOVÁŘÍK, F. *Kritická infrastruktura společnosti*. Univerzita Hradec Králové, 2008. ISBN 978-80-7041-299-2
- [5] PROCHÁZKOVÁ, D., ŘÍHA, J. *Krizové řízení*. Praha: MV-GŘ HZS ČR, 2004. ISBN 80-86640-30-2.
- [6] ROUDNÝ, R., LINHART, P. *Krizový management I*. Univerzita Pardubice, 2004. ISBN 80-7194-674-5
- [7] ŠENOVSKÝ, M., ADAMEC, V., ŠENOVSKÝ, P. *Ochrana kritické infrastruktury*. Edice SPBI Spektrum, 2007. ISBN 978-80-7385-025-8

Seznam obrázků

Obrázek 1: Typy krizových situací.....	12
Obrázek 2: Kritická infrastruktura společnosti.....	16
Obrázek 3: Provozní spolehlivost společnosti.....	17
Obrázek 4: Veřejná služba.....	20
Obrázek 5: Strategie ochrany kritické infrastruktury.....	21
Obrázek 6: Role veřejné správy a ochrana kritické infrastruktury.....	22
Obrázek 7: Základní úloha státu.....	27
Obrázek 8: Základní legislativa krizového řízení a bezpečnosti.....	28
Obrázek 9: Přehled plánů, plánovacích dokumentů a jejich vzájemné interakce.....	36
Obrázek 10: Organizační struktura krizového řízení hl. m. Prahy.....	39
Obrázek 11: Organizační struktura krizového štábu kraje.....	60

Seznam tabulek

Tabulka 1: Typická kritická zařízení	23
Tabulka 2: Složení bezpečnostní rady hl. m. Prahy.....	43
Tabulka 3: Složení krizového štábu hl. m. Prahy	43
Tabulka 4: Skupina bezpečnosti	44
Tabulka 5: Skupina dopravy	45
Tabulka 6: Skupina ekologie a smogu.....	45
Tabulka 7: Skupina krizového řízení a IZS	46
Tabulka 8: Skupina hygieny a epidemiologie.....	47
Tabulka 9: Počet pracovníků krizového řízení	53

Seznam příloh

Příloha č. 1: Kritické subjekty hlavního města Prahy

Příloha č. 1: Kritické subjekty hlavního města Prahy

Tabulka A: Energetika [Hasičský záchranný sbor hl.m. Prahy]

Sektor KI	Produkt nebo služba	Název subjektu KI
Energetika	1.1. Elektřina	ČEZ, a.s.
Energetika	1.1. Elektřina	ČEPS, a.s.
Energetika	1.1. Elektřina	Pražská energetika, a.s.
Energetika	1.1. Elektřina	trafostanice 110/22 kV 25 x
Energetika	1.1. Elektřina	PREdistribuce, a.s.
Energetika	1.2. Plyn	Transgas, a.s.
Energetika	1.2. Plyn	Český plyn, k.s.
Energetika	1.2. Plyn	Linde Gas, a.s.
Energetika	1.2. Plyn	Pražská plynárenská, a.s.
Energetika	1.2. Plyn	Pražská plynárenská, obch. kanc.
Energetika	1.3. Tepelná energie	provoz Michle
Energetika	1.3. Tepelná energie	Teplárna Veveřín
Energetika	1.3. Tepelná energie	Pražská teplárenská, a.s.
Energetika	1.3. Tepelná energie	provoz teplárna Holešovice
Energetika	1.3. Tepelná energie	soust. Třeboradice-Mělník-Praha
Energetika	1.3. Tepelná energie	provoz Severní Město
Energetika	1.3. Tepelná energie	Teplárna Malešice, a.s.
Energetika	1.3. Tepelná energie	provoz Jihozápadní Město
Energetika	1.4. Ropa a ropné produkty	ČEPRO, a.s.
Energetika	1.4. Ropa a ropné produkty	Benzina, a.s.
Energetika	1.4. Ropa a ropné produkty	MERO ČR, a.s.
Energetika	1.4. Ropa a ropné produkty	PARAMO, a.s.
Energetika	1.4. Ropa a ropné produkty	Česká rafinérská, a.s.
Energetika	1.4. Ropa a ropné produkty	Chemopetrol, a.s.
Energetika	1.4. Ropa a ropné produkty	Dálkovod I – 413 28 Roudnice nad Labem
Energetika	1.5. Kolektory	Kolektory Praha, a.s.

Tabulka B: Vodní hospodářství [Hasičský záchranný sbor hl.m. Prahy]

Sektor KI	Produkt nebo služba	Název subjektu KI
Vodní hospodářství	2.1. Zásobování pitnou a užitkovou vodou	úpravna vody Želivka
Vodní hospodářství	2.1. Zásobování pitnou a užitkovou vodou	úpravna vody Káraný
Vodní hospodářství	2.1. Zásobování pitnou a užitkovou vodou	úpravna vody Podolí
Vodní hospodářství	2.1. Zásobování pitnou a užitkovou vodou	hydrant pro NZV 23x
Vodní hospodářství	2.2. Zabezpečení a správa objemu povrchových vod a podzemních zdrojů vody	Vodní díla - TBD a.s.
Vodní hospodářství	2.2. Zabezpečení a správa objemu povrchových vod a podzemních zdrojů vody	Pražská vodohospodářská společnost, a.s
Vodní hospodářství	2.2. Zabezpečení a správa objemu povrchových vod a podzemních zdrojů vody	Hygienická stanice hl. m. Prahy
Vodní hospodářství	2.2. Zabezpečení a správa objemu povrchových vod a podzemních zdrojů vody	Pražské vodovody a kanalizace, a.s
Vodní hospodářství	2.2. Zabezpečení a správa objemu povrchových vod a podzemních zdrojů vody	1. Vodohospodářská společnost, s. r. o.
Vodní hospodářství	2.2. Zabezpečení a správa objemu povrchových vod a podzemních zdrojů vody	Hydria spol. s r.o
Vodní hospodářství	2.2. Zabezpečení a správa objemu povrchových vod a podzemních zdrojů vody	Lesy hl.m. Prahy-středisko vodní toky
Vodní hospodářství	2.3. Systém odpadních vod	Ústřední čistírna odpadních vod
Vodní hospodářství	2.3. Systém odpadních vod	Běchovice (čistírna odp. vod)
Vodní hospodářství	2.3. Systém odpadních vod	Březiněves (čistírna odp. vod)
Vodní hospodářství	2.3. Systém odpadních vod	Dolní Chabry (čistírna odp. vod)
Vodní hospodářství	2.3. Systém odpadních vod	H. Počernice - Čertousy (čistírna odp. vod)
Vodní hospodářství	2.3. Systém odpadních vod	H. Počernice - Chvala (čistírna odp. vod)

Vodní hospodářství	2.3. Systém odpadních vod	Holyně (čistírna odp. vod)
Vodní hospodářství	2.3. Systém odpadních vod	Kbely (čistírna odp. vod)
Vodní hospodářství	2.3. Systém odpadních vod	Koloděje (čistírna odp. vod)
Vodní hospodářství	2.3. Systém odpadních vod	Kolovraty (čistírna odp. vod)
Vodní hospodářství	2.3. Systém odpadních vod	Královice (čistírna odp. vod)
Vodní hospodářství	2.3. Systém odpadních vod	Lochkov (čistírna odp. vod)
Vodní hospodářství	2.3. Systém odpadních vod	Miškovice (čistírna odp. vod)
Vodní hospodářství	2.3. Systém odpadních vod	Nebušice (čistírna odp. vod)
Vodní hospodářství	2.3. Systém odpadních vod	Sobín (čistírna odp. vod)
Vodní hospodářství	2.3. Systém odpadních vod	Svépravice (čistírna odp. vod)
Vodní hospodářství	2.3. Systém odpadních vod	Uhříněves - Dubeč (čistírna odp. vod)
Vodní hospodářství	2.3. Systém odpadních vod	Újezd nad Lesy (čistírna odp. vod)
Vodní hospodářství	2.3. Systém odpadních vod	Ujezd u Průhonic (čistírna odp. vod)
Vodní hospodářství	2.3. Systém odpadních vod	Vinoř (čistírna odp. vod)
Vodní hospodářství	2.3. Systém odpadních vod	Běchovice (čistírna odp. vod)
Vodní hospodářství	2.3. Systém odpadních vod	Komořany (čistírna odp. vod)

Tabulka C: Potravinářství a zemědělství [Hasičský záchranný sbor hl.m. Prahy]

Sektor KI	Produkt nebo služba	Název subjektu KI
Potravinářství zemědělství	3.1. Produkce potravin	Chochole Jaroslav, Delta-obchodní podnik (mlýny, mlýnské výrobky)
Potravinářství zemědělství	3.1. Produkce potravin	Ramill, a.s.(mlýny a výrobci těstovin)
Potravinářství zemědělství	3.1. Produkce potravin	Unimills,a.s.(mlýny, mlýnské výrobky)

Potravinářství zemědělství	3.1. Produkce potravin	Odkolek, a.s.(mlýny,těstoviny, pekárny)
Potravinářství zemědělství	3.1. Produkce potravin	Michelské pekárny, a.s.
Potravinářství zemědělství	3.1. Produkce potravin	Kontinua, spol. s r.o.
Potravinářství zemědělství	3.1. Produkce potravin	Nuselská mlékárna, s.r.o.
Potravinářství zemědělství	3.1. Produkce potravin	Laktos, a.s.
Potravinářství zemědělství	3.1. Produkce potravin	Milcom, a.s.
Potravinářství zemědělství	3.1. Produkce potravin	Kliment trade, s.r.o.
Potravinářství zemědělství	3.1. Produkce potravin	Ladislav Blahuta
Potravinářství zemědělství	3.1. Produkce potravin	Xaverov, a.s.
Potravinářství zemědělství	3.1. Produkce potravin	Oldřich Bauman
Potravinářství zemědělství	3.1. Produkce potravin	Jaroslav Stolín-Pekařství na Chodovci, s.r.o.
Potravinářství zemědělství	3.1. Produkce potravin	Jan Mervart
Potravinářství zemědělství	3.1. Produkce potravin	Fall, s.r.o.
Potravinářství zemědělství	3.1. Produkce potravin	Michala, spol. s r.o.
Potravinářství zemědělství	3.1. Produkce potravin	Bagety Dundee
Potravinářství zemědělství	3.1. Produkce potravin	Belcomp, s.r.o.
Potravinářství zemědělství	3.1. Produkce potravin	Empeko, spol. s r.o.
Potravinářství zemědělství	3.1. Produkce potravin	Ing. Zdeněk Žert
Potravinářství zemědělství	3.1. Produkce potravin	Anna Blažková-Klempírovo pekařství, Řeporyje
Potravinářství zemědělství	3.1. Produkce potravin	3B-Tip, spol. s r.o.
Potravinářství zemědělství	3.1. Produkce potravin	Elpekko, spol. s r.o.
Potravinářství zemědělství	3.1. Produkce potravin	Danone, a.s. (pobočka Praha 3)
Potravinářství zemědělství	3.1. Produkce potravin	Modrá mlékárna, v.o.s.
Potravinářství zemědělství	3.1. Produkce potravin	Sahneböhlm Praha, spol. s r.o.
Potravinářství zemědělství	3.1. Produkce potravin	Meggle, s.r.o.

Potravinářství zemědělství	3.1. Produkce potravin	Plastcom
Potravinářství zemědělství	3.1. Produkce potravin	Bel Sýry Česko, a.s. (pobočka Praha 8)
Potravinářství zemědělství	3.1. Produkce potravin	Laktoimpex, spol. s r.o.
Potravinářství zemědělství	3.1. Produkce potravin	Oto Fáber
Potravinářství zemědělství	3.1. Produkce potravin	Otmex, v.o.s.
Potravinářství zemědělství	3.1. Produkce potravin	Josef Laburda-Řeznictví a uzenářství
Potravinářství zemědělství	3.1. Produkce potravin	JMS, spol. s r.o.
Potravinářství zemědělství	3.1. Produkce potravin	Etna, s.r.o.
Potravinářství zemědělství	3.1. Produkce potravin	Pavel Provazník PP
Potravinářství zemědělství	3.1. Produkce potravin	Rabbit Trhový Štěpánov, a.s. (pobočka Praha 4)
Potravinářství zemědělství	3.1. Produkce potravin	Denis Radev-výroba uzenin
Potravinářství zemědělství	3.1. Produkce potravin	Petr Vomáčka-Koloniál Petra Vomáčky
Potravinářství zemědělství	3.1. Produkce potravin	Integral Vrchovina, a.s.(pobočka Praha 9)
Potravinářství zemědělství	3.1. Produkce potravin	Jatky Český Brod, a.s. (pobočka Praha 10)
Potravinářství zemědělství	3.2. Péče o potraviny	Ministerstvo zemědělství ČR
Potravinářství zemědělství	3.2. Péče o potraviny	Ministerstvo průmyslu a obchodu ČR
Potravinářství zemědělství	3.2. Péče o potraviny	Schwarz ČR (Kaufland, Lidl)
Potravinářství zemědělství	3.2. Péče o potraviny	Kaufland ČR, v.o.s.
Potravinářství zemědělství	3.2. Péče o potraviny	Kaufland Management ČR, s.r.o.
Potravinářství zemědělství	3.2. Péče o potraviny	Lidl ČR, v.o.s.
Potravinářství zemědělství	3.2. Péče o potraviny	Rewe (Penny, Billa)
Potravinářství zemědělství	3.2. Péče o potraviny	Penny Market, s.r.o.
Potravinářství zemědělství	3.2. Péče o potraviny	Billa, spol. s r.o. - centrála
Potravinářství zemědělství	3.2. Péče o potraviny	Tengelmann (Plus, OBI)
Potravinářství zemědělství	3.2. Péče o potraviny	Společnost Plus-Discount spol. s r.o.

Potravinářství zemědělství	3.2. Péče o potraviny	Spar ČR (Interspar)
Potravinářství zemědělství	3.2. Péče o potraviny	Spar ČSO, s.r.o.
Potravinářství zemědělství	3.2. Péče o potraviny	Norma, k.s.
Potravinářství zemědělství	3.2. Péče o potraviny	Makro Cash&Carry ČR,s.r.o.
Potravinářství zemědělství	3.2. Péče o potraviny	Centrála Praha Globus ČR, k.s.
Potravinářství zemědělství	3.2. Péče o potraviny	Ahold Czech Republic, a.s., Ahold Central Europe, s.r.o.
Potravinářství zemědělství	3.2. Péče o potraviny	divize Albert
Potravinářství zemědělství	3.2. Péče o potraviny	divize Hypernova
Potravinářství zemědělství	3.2. Péče o potraviny	Central Praha, spol. s r.o.
Potravinářství zemědělství	3.2. Péče o potraviny	VVISS, a.s.
Potravinářství zemědělství	3.2. Péče o potraviny	Basko banány, s.r.o.
Potravinářství zemědělství	3.2. Péče o potraviny	Euro-Gastro Partners, s.r.o.
Potravinářství zemědělství	3.2. Péče o potraviny	Impex Food, s.r.o.
Potravinářství zemědělství	3.2. Péče o potraviny	PJ Servis Praha, s.r.o
Potravinářství zemědělství	3.2. Péče o potraviny	Connors Seafood A&A, s.r.o.
Potravinářství zemědělství	3.3. Zemědělská výroba	Laktos Praha, spol. s r.o.(krmné směsi-skot, vepří a ost.)
Potravinářství zemědělství	3.3. Zemědělská výroba	Anna Blažková-Klempírovo pekařství, Řeporyje

Tabulka D: Zdravotní péče [Hasičský záchranný sbor hl.m. Prahy]

Sektor KI	Produkt nebo služba	Název subjektu KI
Zdravotní péče	4.1. Přednemocniční neodkladná péče	nemocnice s poliklinikou Na Františku
Zdravotní péče	4.1. Přednemocniční neodkladná péče	poskytuje službu Všeobecná FN
Zdravotní péče	4.1. Přednemocniční neodkladná péče	poliklinika Koněvova
Zdravotní péče	4.1. Přednemocniční neodkladná péče	Motol fakultní nemocnice
Zdravotní péče	4.1. Přednemocniční neodkladná péče	poliklinika Pod Marjánkou
Zdravotní péče	4.1. Přednemocniční neodkladná péče	poliklinika Dukelských hrdinů
Zdravotní péče	4.1. Přednemocniční neodkladná péče	Na Bulovce fakultní nemocnice
Zdravotní péče	4.1. Přednemocniční neodkladná péče	poliklinika Prosek
Zdravotní péče	4.1. Přednemocniční neodkladná péče	poliklinika Malešice

Zdravotní péče	4.1. Přednemocniční neodkladná péče	pohotovostní služba
Zdravotní péče	4.1. Přednemocniční neodkladná péče	poliklinika Modřany
Zdravotní péče	4.1. Přednemocniční neodkladná péče	Motol fakultní nemocnice
Zdravotní péče	4.1. Přednemocniční neodkladná péče	poliklinika Černý Most
Zdravotní péče	4.1. Přednemocniční neodkladná péče	poliklinika Malešice
Zdravotní péče	4.1. Přednemocniční neodkladná péče	Motol fakultní nemocnice
Zdravotní péče	4.1. Přednemocniční neodkladná péče	Motol fakultní nemocnice
Zdravotní péče	4.1. Přednemocniční neodkladná péče	poliklinika Prosek
Zdravotní péče	4.1. Přednemocniční neodkladná péče	poliklinika Prosek
Zdravotní péče	4.1. Přednemocniční neodkladná péče	poliklinika Malešice
Zdravotní péče	4.1. Přednemocniční neodkladná péče	Výjezdová stanoviště ZZS
Zdravotní péče	4.2. Nemocniční péče	Nemocnice svaté Alžběty
Zdravotní péče	4.2. Nemocniční péče	Železniční nemocnice Praha ČD, a.s.
Zdravotní péče	4.2. Nemocniční péče	SDI, s.r.o.
Zdravotní péče	4.2. Nemocniční péče	DTC – Hospital, s.r.o.
Zdravotní péče	4.2. Nemocniční péče	Nemocnice vězeňské služby ČR
Zdravotní péče	4.2. Nemocniční péče	Léčebné a rehabilitační středisko
Zdravotní péče	4.2. Nemocniční péče	Medicentrum Praha, a.s.
Zdravotní péče	4.2. Nemocniční péče	Gyncentrum, s.r.o.
Zdravotní péče	4.2. Nemocniční péče	Domov sv. Karla Boromejského
Zdravotní péče	4.2. Nemocniční péče	Nemocnice milosrdných sester sv. Karla Boromejského
Zdravotní péče	4.2. Nemocniční péče	Nemocnice na Františku
Zdravotní péče	4.2. Nemocniční péče	Meditera, s.r.o.
Zdravotní péče	4.2. Nemocniční péče	Interna CO spol. s r.o.
Zdravotní péče	4.2. Nemocniční péče	Ústřední vojenská nemocnice Praha
Zdravotní péče	4.2. Nemocniční péče	Městská nemocnice následné péče
Zdravotní péče	4.2. Nemocniční péče	Clinicum, a.s.
Zdravotní péče	4.2. Nemocniční péče	Léčebna dlouhodobě nemocných Vršovice
Zdravotní péče	4.2. Nemocniční péče	Ambulance – FN Na Bulovce
Zdravotní péče	4.2. Nemocniční péče	Ambulance - ÚVN
Zdravotní péče	4.2. Nemocniční péče	Centromed a.s.
Zdravotní péče	4.2. Nemocniční péče	JMT HEALTH s.r.o.
Zdravotní péče	4.2. Nemocniční péče	Nemocnice na Žižkově-SDI, s.r.o.
Zdravotní péče	4.2. Nemocniční péče	NsP ve Vysočanech CLINICUM
Zdravotní péče	4.2. Nemocniční péče	Poliklinika Palackého
Zdravotní péče	4.2. Nemocniční péče	Poliklinika Revoluční, s.r.o.
Zdravotní péče	4.2. Nemocniční péče	Poliklinika Spořilov
Zdravotní péče	4.2. Nemocniční péče	Poliklinika Kartouzská
Zdravotní péče	4.2. Nemocniční péče	Poliklinika Na Dlouhém Lánu
Zdravotní péče	4.2. Nemocniční péče	Poliklinika Vítězné náměstí
Zdravotní péče	4.2. Nemocniční péče	Poliklinika Mazurská

Zdravotní péče	4.2. Nemocniční péče	Poliklinika Prosek
Zdravotní péče	4.2. Nemocniční péče	Poliklinika Malešice
Zdravotní péče	4.2. Nemocniční péče	Poliklinika Modřany
Zdravotní péče	4.2. Nemocniční péče	Sdružené ambulantní zařízení
Zdravotní péče	4.2. Nemocniční péče	Sdružené zdravotní zařízení JM I
Zdravotní péče	4.2. Nemocniční péče	Sdružené zdravotní zařízení JM II
Zdravotní péče	4.2. Nemocniční péče	Studentský zdravotní ústav-poliklinika
Zdravotní péče	4.2. Nemocniční péče	VFN – Fakultní poliklinika
Zdravotní péče	4.2. Nemocniční péče	Zdravotnické zařízení
Zdravotní péče	4.2. Nemocniční péče	Železniční nemocnice
Zdravotní péče	4.2. Nemocniční péče	Zdravotní zařízení Hyberská
Zdravotní péče	4.3. Ochrana veřejného zdraví	Ministerstvo zdravotnictví ČR
Zdravotní péče	4.3. Ochrana veřejného zdraví	Úřad Českého červeného kříže
Zdravotní péče	4.3. Ochrana veřejného zdraví	Ústav hematologie a krevní transfuze
Zdravotní péče	4.3. Ochrana veřejného zdraví	Všeobecná fakultní nemocnice
Zdravotní péče	4.3. Ochrana veřejného zdraví	Ústav pro péči o matku a dítě
Zdravotní péče	4.3. Ochrana veřejného zdraví	Fakultní Thomayerova nemocnice s poliklinikou
Zdravotní péče	4.3. Ochrana veřejného zdraví	Institut klinické a experimentální medicíny (IKEM)
Zdravotní péče	4.3. Ochrana veřejného zdraví	Fakultní nemocnice s poliklinikou Motol
Zdravotní péče	4.3. Ochrana veřejného zdraví	Nemocnice Na Homolce
Zdravotní péče	4.3. Ochrana veřejného zdraví	Fakultní nemocnice Na Bulovce
Zdravotní péče	4.3. Ochrana veřejného zdraví	Psychiatrická léčebna Bohnice
Zdravotní péče	4.3. Ochrana veřejného zdraví	Fakultní nemocnice Královské Vinohrady
Zdravotní péče	4.3. Ochrana veřejného zdraví	Státní zdravotní ústav
Zdravotní péče	4.3. Ochrana veřejného zdraví	Hygienická stanice hl.m. Prahy
Zdravotní péče	4.3. Ochrana veřejného zdraví	Zdravotní ústav se sídlem v Praze
Zdravotní péče	4.3. Ochrana veřejného zdraví	MVS V Praze
Zdravotní péče	4.5. Distribuce léčiv	PHONEIX lékárenský velkoobchod, a.s.
Zdravotní péče	4.5. Distribuce léčiv	SPOFA, a.s.
Zdravotní péče	4.5. Distribuce léčiv	Tekro, spol. s r.o.
Zdravotní péče	4.5. Distribuce léčiv	Veterinární zásobování, spol. s r.o.

Tabulka E: Doprava [Hasičský záchranný sbor hl.m. Prahy]

Sektor KI	Produkt nebo služba	Název subjektu KI
Doprava	5.1. Silniční	Ministerstvo dopravy ČR
Doprava	5.1. Silniční	Státní fond dopravní infrastruktury
Doprava	5.1. Silniční	Ředitelství silnic a dálnic ČR-GŘ
Doprava	5.1. Silniční	Odbor dopravy MHMP
Doprava	5.1. Silniční	Technická správa komunikací hl. m. Prahy

Doprava	5.1. Silniční	Dopravní podnik hlavního města Prahy, a.s.
Doprava	5.1. Silniční	Provozovna autobusů Klíčov
Doprava	5.1. Silniční	Provozovna autobusů Kačerov
Doprava	5.1. Silniční	Provozovna autobusů Vršovice
Doprava	5.1. Silniční	Provozovna autobusů Hostivař
Doprava	5.1. Silniční	Provozovna autobusů Řepy
Doprava	5.1. Silniční	Eltodo, EG, a.s.
Doprava	5.1. Silniční	Dopravní podnik hl.m. Prahy, a.s.
Doprava	5.1. Silniční	Hotliner, s.r.o.
Doprava	5.1. Silniční	ATOS, s.r.o.
Doprava	5.1. Silniční	ČSAD Česká Lípa, a.s.
Doprava	5.1. Silniční	Odbor dopravy a životního prostředí ÚMČ Praha 1
Doprava	5.1. Silniční	Oddělení dopravy ÚMČ Praha 2
Doprava	5.1. Silniční	Odbor dopravy a energetiky ÚMČ Praha 3
Doprava	5.1. Silniční	Oddělení stavební a dopravy ÚMČ Praha 4
Doprava	5.1. Silniční	Odbor dopravy a energetiky ÚMČ Praha 5
Doprava	5.1. Silniční	Odbor dopravy a energetiky ÚMČ Praha 6
Doprava	5.1. Silniční	Odbor dopravy ÚMČ Praha 7
Doprava	5.1. Silniční	Odbor dopravy ÚMČ Praha 8
Doprava	5.1. Silniční	Odbor život.prostředí dopravy ÚMČ Praha 9
Doprava	5.1. Silniční	Odbor dopravy a energetiky ÚMČ Praha 10
Doprava	5.1. Silniční	Odbor dopravy ÚMČ Praha 11
Doprava	5.1. Silniční	Odbor dopravy ÚMČ Praha 12
Doprava	5.1. Silniční	Odbor dopravy ÚMČ Praha 13
Doprava	5.1. Silniční	Odbor životního prostředí a dopravy ÚMČ Praha 14
Doprava	5.1. Silniční	Odbor dopravy ÚMČ Praha 15
Doprava	5.1. Silniční	Odbor život.prostředí a dopravy ÚMČ Praha 16
Doprava	5.1. Silniční	Odbor životního prostředí a dopravy ÚMČ Praha 17
Doprava	5.1. Silniční	Odbor výstavby, dopravy a životního prostředí ÚMČ Praha 18
Doprava	5.1. Silniční	Odbor investic,místního hospodářství a dopravy ÚMČ Praha 19
Doprava	5.1. Silniční	Odbor život.prostředí a dopravy ÚMČ Praha 20
Doprava	5.1. Silniční	Odbor životního prostředí a dopravy ÚMČ Praha 21
Doprava	5.1. Silniční	Odbor dopravy ÚMČ Praha 22
Doprava	5.1. Silniční	TSK oblastní správa a centrum
Doprava	5.1. Silniční	TSK oblastní správa jih
Doprava	5.1. Silniční	TSK oblastní správa jihozápad

Doprava	5.1. Silniční	TSK oblastní správa sever
Doprava	5.1. Silniční	TSK oblastní správa severozápad
Doprava	5.1. Silniční	TSK oblastní správa východ
Doprava	5.1. Silniční	Technická správa komunikací, Odbor správy tunelů
Doprava	5.1. Silniční	Podnik technických služeb Praha, s.r.o
Doprava	5.1. Silniční	tunel Letná
Doprava	5.1. Silniční	tunel Strahov
Doprava	5.1. Silniční	tunel Mrázovka
Doprava	5.1. Silniční	tunel Těšnov
Doprava	5.1. Silniční	tunel Zlíchov
Doprava	5.1. Silniční	Estakáda Michelská
Doprava	5.1. Silniční	Estakáda Kačerov
Doprava	5.1. Silniční	Estakáda přes údolí Rokytka a ČD
Doprava	5.1. Silniční	přemostění Masarykova nádraží
Doprava	5.1. Silniční	Nuselský most
Doprava	5.1. Silniční	Barrandovský most
Doprava	5.1. Silniční	Lahovický most
Doprava	5.1. Silniční	most Barikádníků
Doprava	5.1. Silniční	Hlávkův most
Doprava	5.1. Silniční	most přes Počernický rybník
Doprava	5.1. Silniční	zavěšený most přes kolejiště ČD
Doprava	5.1. Silniční	Jižní Spojka
Doprava	5.1. Silniční	Průmyslová
Doprava	5.1. Silniční	Wilsonova, 5. května
Doprava	5.1. Silniční	K Barrandovu
Doprava	5.1. Silniční	Severojižní magistrála
Doprava	5.1. Silniční	Strakonická
Doprava	5.2. Železniční	České dráhy, a.s.
Doprava	5.2. Železniční	Drážní úřad
Doprava	5.2. Železniční	Správa železniční dopravní cesty, s.r.o.
Doprava	5.2. Železniční	Odbor dopravy MHMP – drážní úřad
Doprava	5.2. Železniční	Drážní úřad
Doprava	5.2. Železniční	Dopravní podnik hl.m. Prahy, a.s.
Doprava	5.2. Železniční	Správa dopravní cesty Praha
Doprava	5.2. Železniční	Praha Hlavní nádraží – Wilsonovo nádraží
Doprava	5.2. Železniční	Praha střed - Masarykovo nádraží
Doprava	5.2. Železniční	nádraží Praha Vršovice
Doprava	5.2. Železniční	nádraží Praha Libeň
Doprava	5.2. Železniční	nádraží Praha Smíchov
Doprava	5.2. Železniční	nádraží Praha Holešovice
Doprava	5.2. Železniční	nádraží Praha Dejvice

Doprava	5.2. Železniční	Provozovna tramvají Žižkov
Doprava	5.2. Železniční	Provozovna tramvají Pankrác
Doprava	5.2. Železniční	Provozovna tramvají Motol
Doprava	5.2. Železniční	Provozovna tramvají Vokovice
Doprava	5.2. Železniční	Provozovna tramvají Kobylisy
Doprava	5.2. Železniční	Provozovna tramvají Hloubětín
Doprava	5.2. Železniční	Depo metra Kačerov
Doprava	5.2. Železniční	Depo metra Zličín
Doprava	5.2. Železniční	Depo metra Hostivař
Doprava	5.2. Železniční	Běchovice ŽN
Doprava	5.2. Železniční	Braník ŽN
Doprava	5.2. Železniční	Bubeneč ŽN
Doprava	5.2. Železniční	Bubny ŽN
Doprava	5.2. Železniční	Čakovice ŽN
Doprava	5.2. Železniční	Dolní Počernice ŽN
Doprava	5.2. Železniční	Horní Počernice ŽN
Doprava	5.2. Železniční	Hostivař ŽN
Doprava	5.2. Železniční	Hostivice ŽN
Doprava	5.2. Železniční	Chuchle ŽN
Doprava	5.2. Železniční	Krč ŽN
Doprava	5.2. Železniční	Radotín ŽN
Doprava	5.2. Železniční	Ruzyně ŽN
Doprava	5.2. Železniční	Řeporyje ŽN
Doprava	5.2. Železniční	Satalice ŽN
Doprava	5.2. Železniční	Strašnice ŽN
Doprava	5.2. Železniční	Uhřetěves ŽN
Doprava	5.2. Železniční	Veleslavín ŽN
Doprava	5.2. Železniční	Vršovice ŽN
Doprava	5.2. Železniční	Vyšehrad ŽN
Doprava	5.2. Železniční	Vysočany ŽN
Doprava	5.2. Železniční	Zbraslav ŽN
Doprava	5.2. Železniční	Zličín ŽN
Doprava	5.2. Železniční	žel. tunel 500 m
Doprava	5.2. Železniční	žel. tunel 331 m
Doprava	5.2. Železniční	žel. most 500 m
Doprava	5.2. Železniční	žel. most 929 m
Doprava	5.2. Železniční	soustava železničních mostů
Doprava	5.2. Železniční	žel. most 425 m
Doprava	5.3. Letecká	Úřad pro civilní letectví
Doprava	5.3. Letecká	Řízení letového provozu ČR, s.p.
Doprava	5.3. Letecká	Záchrané koordinační středisko
Doprava	5.3. Letecká	Česká správa letišť, s.p.

Doprava	5.3. Letecká	České aerolinie, a.s.
Doprava	5.3. Letecká	Centrum služeb
Doprava	5.3. Letecká	Letiště Ruzyně
Doprava	5.3. Letecká	Letiště Kbely
Doprava	5.3. Letecká	Letiště Točná
Doprava	5.4. Vnitrozemská vodní	Státní plavební správa
Doprava	5.4. Vnitrozemská vodní	Ředitelství vodních cest ČR
Doprava	5.4. Vnitrozemská vodní	Československá plavba labská, a.s.
Doprava	5.4. Vnitrozemská vodní	Pražská paroplavební společnost, a.s.
Doprava	5.4. Vnitrozemská vodní	62. říční Km – plavební komora
Doprava	5.4. Vnitrozemská vodní	pohyblivý jez
Doprava	5.4. Vnitrozemská vodní	54,5. říční Km – plavební komora U Jiráskova mostu
Doprava	5.4. Vnitrozemská vodní	Štítkovský jez
Doprava	5.4. Vnitrozemská vodní	54 – 53,2. říční Km - plavební komora mezi Štítkovským a Staroměstským jezem
Doprava	5.4. Vnitrozemská vodní	50,5. říční Km – plavební komora na straně Nové Město-ostrov Štvanice
Doprava	5.4. Vnitrozemská vodní	43,2. říční Km – plavební komory na horním plavebním kanále
Doprava	5.4. Vnitrozemská vodní	přístav Radotín (Berounka)
Doprava	5.4. Vnitrozemská vodní	přístav Holešovice
Doprava	5.4. Vnitrozemská vodní	přístav Libeň
Doprava	5.4. Vnitrozemská vodní	přístav Smíchov (osobní a sportovní lodě (možné využití pro přívoz)

Tabulka F: Komunikační a informační systémy [Hasičský záchranný sbor hl.m. Prahy]

Sektor KI	Produkt nebo služba	Název subjektu KI
Komunikační a informační systémy	6.1. Služby pevných telekomunikačních sítí	Ministerstvo informatiky ČR
Komunikační a informační systémy	6.1. Služby pevných telekomunikačních sítí	Český telekomunikační úřad
Komunikační a informační systémy	6.1. Služby pevných telekomunikačních sítí	Telefonica O ₂ ČR Centrum řízení sil a služeb Praha
Komunikační a informační systémy	6.1. Služby pevných telekomunikačních sítí	T-Systems PragoNet, a.s.
Komunikační a informační systémy	6.2. Služby mobilních telekomunikačních sítí	Telefonica O ₂ Czech Republic, a.s.
Komunikační a informační systémy	6.2. Služby mobilních telekomunikačních sítí	T-Mobile Czech Republic, a.s.
Komunikační a informační systémy	6.2. Služby mobilních telekomunikačních sítí	Vodafone

Komunikační a informační systémy	6.2. Služby mobilních telekomunikačních sítí	Telefonica O ₂ Czech Republic, a.s.
Komunikační a informační systémy	6.2. Služby mobilních telekomunikačních sítí	Vodafone
Komunikační a informační systémy	6.3. Radiová komunikace a navigace	České radiokomunikace,a.s.
Komunikační a informační systémy	6.3. Radiová komunikace a navigace	Hlavní město Praha 170 souprav elektronických sirén
Komunikační a informační systémy	6.3. Radiová komunikace a navigace	Hlavní město Praha ZSS hl.m. Prahy, Územní středisko ZS Paging
Komunikační a informační systémy	6.3. Radiová komunikace a navigace	Hlavní město Praha MS rádiový systém Tetra (MP hl. m. Prahy, DP hl.m. Prahy
Komunikační a informační systémy	6.5. Televizní a rádiové vysílání	Rada pro rozhlasové a televizní vysílání
Komunikační a informační systémy	6.5. Televizní a rádiové vysílání	Česká televize
Komunikační a informační systémy	6.5. Televizní a rádiové vysílání	Televize Prima – FTV Premiéra, spol. s r.o.
Komunikační a informační systémy	6.5. Televizní a rádiové vysílání	Televize Nova
Komunikační a informační systémy	6.5. Televizní a rádiové vysílání	UPC Česká republika, a.s.
Komunikační a informační systémy	6.5. Televizní a rádiové vysílání	Český rozhlas
Komunikační a informační systémy	6.5. Televizní a rádiové vysílání	Česká tisková kancelář
Komunikační a informační systémy	6.5. Televizní a rádiové vysílání	Česká informační agentura
Komunikační a informační systémy	6.6. Přístup k internetu a k datovým službám	Telefonica O ₂ Czech Republic, a.s.
Komunikační a informační systémy	6.6. Přístup k internetu a k datovým službám	T-Mobile Czech Republic, a.s.
Komunikační a informační systémy	6.6. Přístup k internetu a k datovým službám	Vodafone
Komunikační a informační systémy	6.6. Přístup k internetu a k datovým službám	UPC Česká republika, a.s.
Komunikační a informační systémy	6.6. Přístup k internetu a k datovým službám	Internetová síť MČ Praha 5
Komunikační a informační systémy	6.6. Přístup k internetu a k datovým službám	internetová síť MČ Praha 8
Komunikační a informační systémy	6.7. Poštovní a kurýrní služby	Česká pošta, s.p. Generální ředitelství
Komunikační a informační systémy	6.7. Poštovní a kurýrní služby	PTJ Přeprava
Komunikační a informační systémy	6.7. Poštovní a kurýrní služby	Messenger City Express

Tabulka G: Bankovní a finanční sektor [Hasičský záchranný sbor hl.m. Prahy]

Sektor KI	Produkt nebo služba	Název subjektu KI
Bankovní a fin. sektor	7.1. Správa veřejných financí	Ministerstvo financí ČR

Bankovní a fin. sektor	7.1. Správa veřejných financí	Česká národní banka
Bankovní a fin. sektor	7.1. Správa veřejných financí	Úřad pro zastupování státu ve věcech majetkových
Bankovní a fin. sektor	7.1. Správa veřejných financí	Generální ředitelství cel ČR
Bankovní a fin. sektor	7.1. Správa veřejných financí	Úřad pro zastupování státu ve věcech majetkových
Bankovní a fin. sektor	7.1. Správa veřejných financí	Středisko cenných papírů
Bankovní a fin. sektor	7.1. Správa veřejných financí	Státní tiskárna cenin, státní podnik
Bankovní a fin. sektor	7.1. Správa veřejných financí	Česká konsolidační agentura
Bankovní a fin. sektor	7.1. Správa veřejných financí	Fond pojištění vkladů
Bankovní a fin. sektor	7.1. Správa veřejných financí	Bankovní dohled
Bankovní a fin. sektor	7.1. Správa veřejných financí	Česká správa sociálního zabezpečení-ústředí
Bankovní a fin. sektor	7.1. Správa veřejných financí	Pražská správa sociálního zabezpečení-ústředí
Bankovní a fin. sektor	7.1. Správa veřejných financí	Celní úřad Ruzyně
Bankovní a fin. sektor	7.1. Správa veřejných financí	Finanční ředitelství pro hlavní město Prahu
Bankovní a fin. sektor	7.1. Správa veřejných financí	Ústřední finanční a daňové ředitelství
Bankovní a fin. sektor	7.1. Správa veřejných financí	Finanční úřady

Tabulka H: Nouzové služby [Hasičský záchranný sbor hl.m. Prahy]

Sektor KI	Produkt nebo služba	Název subjektu KI
Nouzové služby	8.1. Policie (vnitřní bezpečnost a veřejný pořádek)	Ministerstvo vnitra ČR
Nouzové služby	8.1. Policie (vnitřní bezpečnost a veřejný pořádek)	Policejní prezidium
Nouzové služby	8.1. Policie (vnitřní bezpečnost a veřejný pořádek)	PČR útvar zvláštních činností SKPV
Nouzové služby	8.1. Policie (vnitřní bezpečnost a veřejný pořádek)	PČR útvar speciálních činností SKPV
Nouzové služby	8.1. Policie (vnitřní bezpečnost a veřejný pořádek)	PČR útvar odhalování korupce a finanční kriminality SKPV
Nouzové služby	8.1. Policie (vnitřní bezpečnost a veřejný pořádek)	PČR útvar pro odhalování organizovaného zločinu SKP
Nouzové služby	8.1. Policie (vnitřní bezpečnost a veřejný pořádek)	PČR národní protidrogová centrála SKPV
Nouzové služby	8.1. Policie (vnitřní bezpečnost a veřejný pořádek)	PČR útvar pro ochranu ústavních činitelů ochranné služby
Nouzové služby	8.1. Policie (vnitřní bezpečnost a veřejný pořádek)	PČR útvar pro ochranu prezidenta republiky ČR
Nouzové služby	8.1. Policie (vnitřní bezpečnost a veřejný pořádek)	PČR letecká služba
Nouzové služby	8.1. Policie (vnitřní bezpečnost a veřejný pořádek)	PČR služba cizinecké a pohraniční policie
Nouzové služby	8.1. Policie (vnitřní bezpečnost a veřejný pořádek)	PČR útvar rychlého nasazení

Nouzové služby	8.1. Policie (vnitřní bezpečnost a veřejný pořádek)	PČR Kriminalistický ústav Praha
Nouzové služby	8.1. Policie (vnitřní bezpečnost a veřejný pořádek)	PČR úřad dokumentace a vyšetřování zločinů komunismu
Nouzové služby	8.1. Policie (vnitřní bezpečnost a veřejný pořádek)	Policie ČR Správa hl.m.Prahy
Nouzové služby	8.1. Policie (vnitřní bezpečnost a veřejný pořádek)	Oddělení Metro - celoměstská působnost
Nouzové služby	8.1. Policie (vnitřní bezpečnost a veřejný pořádek)	Poříční oddělení – celoměstská působnost
Nouzové služby	8.1. Policie (vnitřní bezpečnost a veřejný pořádek)	Městská policie hl.m.Prahy
Nouzové služby	8.1. Policie (vnitřní bezpečnost a veřejný pořádek)	MP Obvodní ředitelství Praha 1
Nouzové služby	8.1. Policie (vnitřní bezpečnost a veřejný pořádek)	MP Obvodní ředitelství Praha 2
Nouzové služby	8.1. Policie (vnitřní bezpečnost a veřejný pořádek)	MP Obvodní ředitelství Praha 3
Nouzové služby	8.1. Policie (vnitřní bezpečnost a veřejný pořádek)	MP Obvodní ředitelství Praha 4
Nouzové služby	8.1. Policie (vnitřní bezpečnost a veřejný pořádek)	MP Obvodní ředitelství Praha 5
Nouzové služby	8.1. Policie (vnitřní bezpečnost a veřejný pořádek)	MP Obvodní ředitelství Praha 6
Nouzové služby	8.1. Policie (vnitřní bezpečnost a veřejný pořádek)	MP Obvodní ředitelství Praha 7
Nouzové služby	8.1. Policie (vnitřní bezpečnost a veřejný pořádek)	MP Obvodní ředitelství Praha 8
Nouzové služby	8.1. Policie (vnitřní bezpečnost a veřejný pořádek)	MP Obvodní ředitelství Praha 9
Nouzové služby	8.1. Policie (vnitřní bezpečnost a veřejný pořádek)	MP Obvodní ředitelství Praha 10
Nouzové služby	8.1. Policie (vnitřní bezpečnost a veřejný pořádek)	MP Obvodní ředitelství Praha 11
Nouzové služby	8.1. Policie (vnitřní bezpečnost a veřejný pořádek)	MP Obvodní ředitelství Praha 12
Nouzové služby	8.1. Policie (vnitřní bezpečnost a veřejný pořádek)	MP Obvodní ředitelství Praha 13
Nouzové služby	8.1. Policie (vnitřní bezpečnost a veřejný pořádek)	MP Obvodní ředitelství Praha 14
Nouzové služby	8.1. Policie (vnitřní bezpečnost a veřejný pořádek)	MP Obvodní ředitelství Praha 15
Nouzové služby	8.2. Hasičské záchranné sbory	Generální ředitelství hasičského záchranného sboru ČR
Nouzové služby	8.2. Hasičské záchranné sbory	Hasičský záchranný sbor hl. m. Prahy
Nouzové služby	8.2. Hasičské záchranné sbory	Hasičská stanice č. 1
Nouzové služby	8.2. Hasičské záchranné sbory	Hasičská stanice č. 2
Nouzové služby	8.2. Hasičské záchranné sbory	Hasičská stanice č.3
Nouzové služby	8.2. Hasičské záchranné sbory	Hasičská stanice č.4
Nouzové služby	8.2. Hasičské záchranné sbory	Hasičská stanice č.5

Nouzové služby	8.2. Hasičské záchranné sbory	Hasičská stanice č.6
Nouzové služby	8.2. Hasičské záchranné sbory	Hasičská stanice č. 7
Nouzové služby	8.2. Hasičské záchranné sbory	Hasičská stanice č.8
Nouzové služby	8.2. Hasičské záchranné sbory	Hasičská stanice č.9
Nouzové služby	8.2. Hasičské záchranné sbory	Hasičská stanice č. 10
Nouzové služby	8.2. Hasičské záchranné sbory	Hasičská stanice č. 11
Nouzové služby	8.2. Hasičské záchranné sbory	JPO typu III Praha - Kunratice
Nouzové služby	8.2. Hasičské záchranné sbory	JPO typu III Praha - Lysolaje
Nouzové služby	8.2. Hasičské záchranné sbory	JPO typu III Praha – Suchdol
Nouzové služby	8.2. Hasičské záchranné sbory	JPO typu III Praha - Cholutice
Nouzové služby	8.2. Hasičské záchranné sbory	JPO typu III Praha – Písnice
Nouzové služby	8.2. Hasičské záchranné sbory	JPO typu III Praha - Řeporyje
Nouzové služby	8.2. Hasičské záchranné sbory	JPO typu III Praha - Stodůlky
Nouzové služby	8.2. Hasičské záchranné sbory	JPO typu III Praha - Horní Měcholupy
Nouzové služby	8.2. Hasičské záchranné sbory	JPO typu III Praha - Dolní Měcholupy
Nouzové služby	8.2. Hasičské záchranné sbory	JPO typu III Praha - Zbraslav
Nouzové služby	8.2. Hasičské záchranné sbory	JPO typu III Praha - Lipence
Nouzové služby	8.2. Hasičské záchranné sbory	JPO typu III Praha - Zličín
Nouzové služby	8.2. Hasičské záchranné sbory	JPO typu III Praha - Kolovraty
Nouzové služby	8.2. Hasičské záchranné sbory	JPO typu III Praha - Řepy
Nouzové služby	8.2. Hasičské záchranné sbory	JPO typu III Praha - Letňany
Nouzové služby	8.2. Hasičské záchranné sbory	JPO typu III Praha - Satalice
Nouzové služby	8.2. Hasičské záchranné sbory	JPO typu V Praha 11
Nouzové služby	8.2. Hasičské záchranné sbory	JPO typu V Praha 13
Nouzové služby	8.2. Hasičské záchranné sbory	JPO typu V Praha 16
Nouzové služby	8.2. Hasičské záchranné sbory	JPO typu V Praha 19
Nouzové služby	8.2. Hasičské záchranné sbory	JPO typu V Praha 21
Nouzové služby	8.2. Hasičské záchranné sbory	JPO typu V Praha - Velká Chuchle
Nouzové služby	8.2. Hasičské záchranné sbory	JPO typu V Praha - Ďáblice
Nouzové služby	8.2. Hasičské záchranné sbory	JPO typu V Praha - Benice
Nouzové služby	8.2. Hasičské záchranné sbory	JPO typu V Praha - Nebušice

Nouzové služby	8.2. Hasičské záchranné sbory	JPO typu V Praha - Březiněves
Nouzové služby	8.2. Hasičské záchranné sbory	JPO typu V Praha - Lochkov
Nouzové služby	8.2. Hasičské záchranné sbory	JPO typu V Praha - Koloděje
Nouzové služby	8.2. Hasičské záchranné sbory	JPO typu V Praha - Klánovice
Nouzové služby	8.2. Hasičské záchranné sbory	JPO typu V Praha - Dubeč
Nouzové služby	8.2. Hasičské záchranné sbory	JPO typu VI České dráhy, a.s.
Nouzové služby	8.2. Hasičské záchranné sbory	JPO typu VI Česká správa letišť,s.p.
Nouzové služby	8.2. Hasičské záchranné sbory	JPO typu VI České televize
Nouzové služby	8.2. Hasičské záchranné sbory	JPO typu VI Mitas, a.s.
Nouzové služby	8.2. Hasičské záchranné sbory	JPO typu VI DP, a.s. Praha - Metro
Nouzové služby	8.2. Hasičské záchranné sbory	JPO typu VI FN Motol
Nouzové služby	8.3. Zdravotnické záchranné služby	Ministerstvo zdravotnictví ČR
Nouzové služby	8.3. Zdravotnické záchranné služby	Zdravotnická záchranná služba Praha - Územní středisko záchranné služby
Nouzové služby	8.3. Zdravotnické záchranné služby	Infekční pracoviště Fakultní nemocnice Na Bulovce
Nouzové služby	8.3. Zdravotnické záchranné služby	popáleninové centrum Fakultní nemocnice Královské Vinohrady
Nouzové služby	8.3. Zdravotnické záchranné služby	toxikologické centrum Všeobecná fakultní nemocnice Praha 2
Nouzové služby	8.3. Zdravotnické záchranné služby	pracoviště pro léčbu nemocí z ozáření – Fakulta všeobecného lékařství Karlovo náměstí – 1 Interní klinika Hematologicko – onkologická
Nouzové služby	8.4. Letecká zdravotnická záchranná služba	Letecká záchranná služba
Nouzové služby	8.5. Armáda ČR	Ministerstvo obrany ČR
Nouzové služby	8.5. Armáda ČR	Krajské vojenské velitelství hlavní město Praha
Nouzové služby	8.5. Armáda ČR	Krajské vojenské velitelství Praha
Nouzové služby	8.6. Radiační monitorování vč. doporučení ochranných opatření	Státní úřad pro jadernou bezpečnost
Nouzové služby	8.6. Radiační monitorování vč. doporučení ochranných opatření	Státní ústav radiační ochrany
Nouzové služby	8.6. Radiační monitorování vč. doporučení ochranných opatření	Státní ústav jaderné, chemické a biologické ochrany
Nouzové služby	8.7. Předpovědní, varovná a hlásná služba	Ministerstvo životního prostředí ČR
Nouzové služby	8.7. Předpovědní, varovná a hlásná služba	Český hydrometeorologický ústav
Nouzové služby	8.8. Pohřební služby	Pohřební ústav hlavního města Prahy
Nouzové služby	8.8. Pohřební služby	Pohřební doprava
Nouzové služby	8.8. Pohřební služby	Krematorium Strašnice

Nouzové služby	8.8. Pohřební služby	Krematorium Motol
Nouzové služby	8.8. Pohřební služby	Správa pražských hřbitovů
Nouzové služby	8.8. Pohřební služby	Pozemky pro hromadné hroby hřbitov Košíře
Nouzové služby	8.8. Pohřební služby	Pozemky pro hromadné hroby hřbitov Ďáblice (část pozemku určená k pohřbívání neidentifikovatelných zemřelých)
Nouzové služby	8.8. Pohřební služby	hřbitov - Novopetrovická
Nouzové služby	8.8. Pohřební služby	hřbitov – K jezeru
Nouzové služby	8.8. Pohřební služby	hřbitov Čakovice
Nouzové služby	8.8. Pohřební služby	hřbitov Satalice
Nouzové služby	8.9. Ostatní nouzové služby	AAA Záchranná technická služba, s.r.o.
Nouzové služby	8.9. Ostatní nouzové služby	Autoklub Bohemia Assistance
Nouzové služby	8.9. Ostatní nouzové služby	CZ BIJO, a.s.
Nouzové služby	8.9. Ostatní nouzové služby	DC Elektronika, s.r.o.
Nouzové služby	8.9. Ostatní nouzové služby	Dekonta, a.s.
Nouzové služby	8.9. Ostatní nouzové služby	Metrostav, a.s.
Nouzové služby	8.9. Ostatní nouzové služby	Subterra, a.s.

Tabulka I: Veřejná správa [Hasičský záchranný sbor hl.m. Prahy]

Sektor KI	Produkt nebo služba	Název subjektu KI
Veřejná správa	9.1. Sociální ochrana a zaměstnanost (sociální zabezpečení, státní sociální podpora, sociální pomoc)	Ministerstvo práce a sociálních věcí ČR
Veřejná správa	9.1. Sociální ochrana a zaměstnanost (sociální zabezpečení, státní sociální podpora, sociální pomoc)	Česká správa sociálního zabezpečení Praha
Veřejná správa	9.1. Sociální ochrana a zaměstnanost (sociální zabezpečení, státní sociální podpora, sociální pomoc)	Pražská správa sociálního zabezpečení – ústředí
Veřejná správa	9.1. Sociální ochrana a zaměstnanost (sociální zabezpečení, státní sociální podpora, sociální pomoc)	Úřad práce hlavního města Prahy - Pobočka v Praze 2 (pro Prahu 1 a 2)
Veřejná správa	9.1. Sociální ochrana a zaměstnanost (sociální zabezpečení, státní sociální podpora, sociální pomoc)	Úřad práce hlavního města Prahy – Pobočka v Praze 2 (pro Prahu 1 a 2)
Veřejná správa	9.1. Sociální ochrana a zaměstnanost (sociální zabezpečení, státní sociální podpora, sociální pomoc)	Úřad práce hlavního města Prahy - Pobočka v Praze 3
Veřejná správa	9.1. Sociální ochrana a zaměstnanost (sociální zabezpečení, státní sociální podpora, sociální pomoc)	Úřad práce hlavního města Prahy - Pobočka v Praze 4

	podpora, sociální pomoc)	
Veřejná správa	9.1. Sociální ochrana a zaměstnanost (sociální zabezpečení, státní sociální podpora, sociální pomoc)	Úřad práce Praha-východ
Veřejná správa	9.2. Diplomacie	Ministerstvo zahraničních věcí ČR
Veřejná správa	9.2. Diplomacie	Diplomatická akademie MZV
Veřejná správa	9.3. Výkon justice a vězeňství	Ministerstvo spravedlnosti ČR
Veřejná správa	9.3. Výkon justice a vězeňství	Vrchní soud Praha
Veřejná správa	9.3. Výkon justice a vězeňství	Vrchní státní zastupitelství Praha
Veřejná správa	9.3. Výkon justice a vězeňství	Generální ředitelství vězeňské služby ČR
Veřejná správa	9.3. Výkon justice a vězeňství	Ředitelství Probační a mediační služby
Veřejná správa	9.3. Výkon justice a vězeňství	Krajský soud Praha
Veřejná správa	9.3. Výkon justice a vězeňství	Krajské státní zastupitelství Praha
Veřejná správa	9.3. Výkon justice a vězeňství	Městské státní zastupitelství
Veřejná správa	9.3. Výkon justice a vězeňství	Městský soud v Praze
Veřejná správa	9.3. Výkon justice a vězeňství	Obvodní soud pro Prahu 1
Veřejná správa	9.3. Výkon justice a vězeňství	Obvodní soud pro Prahu 2 (občanskoprávní)
Veřejná správa	9.3. Výkon justice a vězeňství	Obvodní soud pro Prahu 2 (trestněprávní)
Veřejná správa	9.3. Výkon justice a vězeňství	Obvodní soud pro Prahu 3
Veřejná správa	9.3. Výkon justice a vězeňství	Obvodní soud pro Prahu 4 (Justiční areál)
Veřejná správa	9.3. Výkon justice a vězeňství	Obvodní soud pro Prahu 5
Veřejná správa	9.3. Výkon justice a vězeňství	Obvodní soud pro Prahu 6
Veřejná správa	9.3. Výkon justice a vězeňství	Obvodní soud pro Prahu 7
Veřejná správa	9.3. Výkon justice a vězeňství	Obvodní soud pro Prahu 8 (Justiční areál)
Veřejná správa	9.3. Výkon justice a vězeňství	Obvodní soud pro Prahu 9 (Justiční areál)
Veřejná správa	9.3. Výkon justice a vězeňství	Obvodní soud pro Prahu 10 (Justiční areál)
Veřejná správa	9.3. Výkon justice a vězeňství	Obvodní státní zastupitelství Praha 1
Veřejná správa	9.3. Výkon justice a vězeňství	Obvodní státní zastupitelství Praha 2
Veřejná správa	9.3. Výkon justice a vězeňství	Obvodní státní zastupitelství Praha 3
Veřejná správa	9.3. Výkon justice a vězeňství	Obvodní státní zastupitelství Praha 4 (Justiční areál)
Veřejná správa	9.3. Výkon justice a vězeňství	Obvodní státní zastupitelství Praha 5
Veřejná správa	9.3. Výkon justice a vězeňství	Obvodní státní zastupitelství Praha 6
Veřejná správa	9.3. Výkon justice a vězeňství	Obvodní státní zastupitelství Praha 7
Veřejná správa	9.3. Výkon justice a vězeňství	Obvodní státní zastupitelství Praha 8 (Justiční areál)
Veřejná správa	9.3. Výkon justice a vězeňství	Obvodní státní zastupitelství Praha 9
Veřejná správa	9.3. Výkon justice a vězeňství	Obvodní státní zastupitelství Praha 10 (Justiční areál)
Veřejná správa	9.3. Výkon justice a vězeňství	Vazební věznice Praha
Veřejná správa	9.3. Výkon justice a vězeňství	Vazební věznice Praha-Ruzyně
Veřejná správa	9.3. Výkon justice a vězeňství	Obvodní soud pro Prahu 1
Veřejná správa	9.3. Výkon justice a vězeňství	Obvodní soud pro Prahu 7
Veřejná správa	9.3. Výkon justice a vězeňství	Obvodní soud pro Prahu 2 (občanskoprávní)
Veřejná správa	9.3. Výkon justice a vězeňství	Obvodní soud pro Prahu 2 (trestněprávní)
Veřejná správa	9.3. Výkon justice a vězeňství	Obvodní soud pro Prahu 3
Veřejná správa	9.3. Výkon justice a vězeňství	Obvodní soud pro Prahu 5
Veřejná správa	9.3. Výkon justice a vězeňství	Obvodní soud pro Prahu 6
Veřejná správa	9.3. Výkon justice a vězeňství	Obvodní soud pro Prahu 8 (Justiční areál)

Veřejná správa	9.4. Státní správa a samospráva	Ministerstvo dopravy ČR
Veřejná správa	9.4. Státní správa a samospráva	Ministerstvo financí ČR
Veřejná správa	9.4. Státní správa a samospráva	Generální ředitelství cel ČR
Veřejná správa	9.4. Státní správa a samospráva	Ministerstvo kultury ČR
Veřejná správa	9.4. Státní správa a samospráva	Ministerstvo pro místní rozvoj ČR
Veřejná správa	9.4. Státní správa a samospráva	Ministerstva obrany ČR
Veřejná správa	9.4. Státní správa a samospráva	Ministerstvo průmyslu a obchodu ČR
Veřejná správa	9.4. Státní správa a samospráva	Ministerstvo školství, mládeže a tělovýchovy ČR
Veřejná správa	9.4. Státní správa a samospráva	Česká školní inspekce
Veřejná správa	9.4. Státní správa a samospráva	Ministerstvo vnitra ČR
Veřejná správa	9.4. Státní správa a samospráva	GŘ HZS ČR
Veřejná správa	9.4. Státní správa a samospráva	Policejní presidium Policie ČR
Veřejná správa	9.4. Státní správa a samospráva	Ministerstvo zemědělství ČR
Veřejná správa	9.4. Státní správa a samospráva	Státní veterinární správa
Veřejná správa	9.4. Státní správa a samospráva	Státní rostlinolékařská správa
Veřejná správa	9.4. Státní správa a samospráva	Ministerstva životního prostředí ČR
Veřejná správa	9.4. Státní správa a samospráva	Český hydrometeorologický ústav
Veřejná správa	9.4. Státní správa a samospráva	Český statistický úřad-Krajská reprezentace hl. m. Prahy
Veřejná správa	9.4. Státní správa a samospráva	Ústav zdravotnických informací a statistiky (ÚZIS)
Veřejná správa	9.4. Státní správa a samospráva	Česká obchodní inspekce-inspektorát Praha
Veřejná správa	9.4. Státní správa a samospráva	Inspektorát bezpečnost práce pro hl. m. Prahu se sídlem v Praze
Veřejná správa	9.4. Státní správa a samospráva	Institut technické inspekce-pobočka pro Prahu a střední Čechy
Veřejná správa	9.4. Státní správa a samospráva	Katastrální úřad pro hlavní město Prahu se sídlem v Praze-Katastrální pracoviště Praha
Veřejná správa	9.4. Státní správa a samospráva	Magistrát hlavního města Prahy
Veřejná správa	9.4. Státní správa a samospráva	Zemědělská agentura a pozemkový úřad Mze
Veřejná správa	9.4. Státní správa a samospráva	Státní rostlinolékařská správa-Oblastní odbor Praha
Veřejná správa	9.4. Státní správa a samospráva	Městská veterinární správa hl. m. Prahy
Veřejná správa	9.4. Státní správa a samospráva	Státní zemědělské a potravinářské inspekce – Inspektorát v Praze
Veřejná správa	9.4. Státní správa a samospráva	Úřad městské části Praha 1
Veřejná správa	9.4. Státní správa a samospráva	Úřad městské části Praha 2
Veřejná správa	9.4. Státní správa a samospráva	Úřad městské části Praha 3
Veřejná správa	9.4. Státní správa a samospráva	Úřad městské části Praha 4
Veřejná správa	9.4. Státní správa a samospráva	Úřad městské části Praha 5
Veřejná správa	9.4. Státní správa a samospráva	Úřad městské části Praha 6
Veřejná správa	9.4. Státní správa a samospráva	Úřad městské části Praha 7
Veřejná správa	9.4. Státní správa a samospráva	Úřad městské části Praha 8
Veřejná správa	9.4. Státní správa a samospráva	Úřad městské části Praha 9
Veřejná správa	9.4. Státní správa a samospráva	Úřad městské části Praha 10
Veřejná správa	9.4. Státní správa a samospráva	Úřad městské části Praha 11
Veřejná správa	9.4. Státní správa a samospráva	Úřad městské části Praha 12
Veřejná správa	9.4. Státní správa a samospráva	Úřad městské části Praha 13

Veřejná správa	9.4. Státní správa a samospráva	Úřad městské části Praha 14
Veřejná správa	9.4. Státní správa a samospráva	Úřad městské části Praha 15
Veřejná správa	9.4. Státní správa a samospráva	Úřad městské části Praha 16
Veřejná správa	9.4. Státní správa a samospráva	Úřad městské části Praha 17
Veřejná správa	9.4. Státní správa a samospráva	Úřad městské části Praha 18
Veřejná správa	9.4. Státní správa a samospráva	Úřad městské části Praha 19
Veřejná správa	9.4. Státní správa a samospráva	Úřad městské části Praha 20
Veřejná správa	9.4. Státní správa a samospráva	Úřad městské části Praha 21
Veřejná správa	9.4. Státní správa a samospráva	Úřad městské části Praha 22
Veřejná správa	9.4. Státní správa a samospráva	Praha - Kunratice
Veřejná správa	9.4. Státní správa a samospráva	Praha - Slivenec
Veřejná správa	9.4. Státní správa a samospráva	Praha - Lysolaje
Veřejná správa	9.4. Státní správa a samospráva	Praha - Nebušice
Veřejná správa	9.4. Státní správa a samospráva	Praha - Přední Kopanina
Veřejná správa	9.4. Státní správa a samospráva	Praha - Suchdol
Veřejná správa	9.4. Státní správa a samospráva	Praha - Troja
Veřejná správa	9.4. Státní správa a samospráva	Praha - Březiněves
Veřejná správa	9.4. Státní správa a samospráva	Praha - Ďáblice
Veřejná správa	9.4. Státní správa a samospráva	Praha - Dolní Chabry
Veřejná správa	9.4. Státní správa a samospráva	Praha - Troja
Veřejná správa	9.4. Státní správa a samospráva	Praha - Březiněves
Veřejná správa	9.4. Státní správa a samospráva	Praha - Ďáblice
Veřejná správa	9.4. Státní správa a samospráva	Praha - Dolní Chabry
Veřejná správa	9.4. Státní správa a samospráva	Praha - Křeslice
Veřejná správa	9.4. Státní správa a samospráva	Praha - Šeberov
Veřejná správa	9.4. Státní správa a samospráva	Praha - Újezd
Veřejná správa	9.4. Státní správa a samospráva	Praha - Libuš
Veřejná správa	9.4. Státní správa a samospráva	Praha - Řeporyje
Veřejná správa	9.4. Státní správa a samospráva	Praha - Dolní Počernice
Veřejná správa	9.4. Státní správa a samospráva	Praha - Dolní Měcholupy
Veřejná správa	9.4. Státní správa a samospráva	Praha - Dubeč
Veřejná správa	9.4. Státní správa a samospráva	Praha - Petrovice
Veřejná správa	9.4. Státní správa a samospráva	Praha - Štěrboholy
Veřejná správa	9.4. Státní správa a samospráva	Praha - Lipence
Veřejná správa	9.4. Státní správa a samospráva	Praha - Lochkov
Veřejná správa	9.4. Státní správa a samospráva	Praha - Velká Chuchle
Veřejná správa	9.4. Státní správa a samospráva	Praha - Zbraslav
Veřejná správa	9.4. Státní správa a samospráva	Praha - Zličín
Veřejná správa	9.4. Státní správa a samospráva	Praha - Čakovice
Veřejná správa	9.4. Státní správa a samospráva	Praha - Satalice
Veřejná správa	9.4. Státní správa a samospráva	Praha - Vinoř
Veřejná správa	9.4. Státní správa a samospráva	Praha - Běchovice
Veřejná správa	9.4. Státní správa a samospráva	Praha - Klánovice
Veřejná správa	9.4. Státní správa a samospráva	Praha - Koloděje
Veřejná správa	9.4. Státní správa a samospráva	Praha - Benice
Veřejná správa	9.4. Státní správa a samospráva	Praha - Kolovraty
Veřejná správa	9.4. Státní správa a samospráva	Praha - Královice
Veřejná správa	9.4. Státní správa a samospráva	Praha - Nedvězí