

**Univerzita Pardubice
Fakulta ekonomicko-správní**

Ratibořice Panský dvůr – historie a využití

Bc. Soňa Zajícová

**Diplomová práce
2009**

Prohlašuji:

Tuto práci jsem vypracovala samostatně. Veškeré literární prameny a informace, které jsem v práci využila, jsou uvedeny v seznamu použité literatury.

Byla jsem seznámena s tím, že se na moji práci vztahují práva a povinnosti vyplývající ze zákona č. 121/2000 Sb., autorský zákon, zejména se skutečností, že Univerzita Pardubice má právo na uzavření licenční smlouvy o užití této práce jako školního díla podle § 60 odst. 1 autorského zákona, a s tím, že pokud dojde k užití této práce mnou nebo bude poskytnuta licence o užití jinému subjektu, je Univerzita Pardubice oprávněna ode mne požadovat přiměřený příspěvek na úhradu nákladů, které na vytvoření díla vynaložila, a to podle okolností až do jejich skutečné výše.

Souhlasím s prezenčním zpřístupněním své práce v Univerzitní knihovně Univerzity Pardubice.

V Pardubicích dne 10. srpna 2009

Bc. Soňa Zajícová

Poděkování

Na tomto místě bych ráda poděkovala Ing. arch. Janu Faltovi za vedení diplomové práce a za poskytnutí významných rad a připomínek a také Mgr. Miroslavu Kloudovi, za jeho ochotu a vstřícný přístup, s nímž mi poskytl mnoho cenných informací a materiálů.

Anotace

Práce se zabývá problematikou chátrající národní kulturní památky Panský dvůr v Ratibořicích u České Skalice v Královéhradeckém kraji. Úvodní část se věnuje památkové péči. Zde jsou vymezeny základní pojmy a stručně seznamuje s vývojem památkové péče. Dále se v teoretické rovině zabývá obnovou památek, možnostmi jejich využití a způsoby financování. Následně jsou uvedeny a blíže specifikovány příklady revitalizací památkově chráněných objektů z České republiky a ze zahraničí. Druhá část práce se věnuje již Ratibořicím a Panskému dvoru. Seznamuje s historií Panského dvora s důrazem na události po roce 1990 a posléze, na základě provedeného průzkumu potřeb regionu, stanoví nejvhodnější způsoby jeho budoucího využití.

Klíčová slova

Ratibořice, Babiččino údolí, Panský dvůr, obnova památek, památková péče

Title

Ratibořice Panský dvůr – The History and Use

Annotation

The quantity of work is occupied by problems about cankering historical landmark Panský dvůr in Ratibořice near Česká Skalice in periphery Královéhradecko. Introductory part is devoted by care of historical monuments. There are delimitation the basic conceptions and orientation in brief with care of historical monuments. The introductory part is occupied by restoration historical monuments /theoretical level/, possibilities usage and way of financing, too. Consequently are noted and specified examples of revitalization historical protection selected monuments in The Czech Republic and abroad. The second part is devoted by Ratibořice and Panský dvůr. The second part is introduced by history of Panský dvůr with incident after 1990. Pursuant to effected investigation will determinate the most acceptable way of future usage.

Keywords

Ratibořice, Babiččino údolí, Panský dvůr, restoration historical monuments, care of historical monuments

Obsah

ÚVOD	8
1 PAMÁTKOVÁ PÉČE	10
1.1 Vznik památkové péče.....	11
1.2 Teorie památkové péče.....	11
1.3 Koncepty památkové péče.....	12
2 OBNOVA PAMÁTEK	14
2.1 Využití památek.....	15
2.1.1 Cestovní ruch.....	15
2.1.2 Regionální rozvoj.....	16
2.1.3 Využití ve správě.....	16
2.1.4 Soukromé využití.....	17
2.2 Možnosti financování.....	17
2.2.1 Státní dotace.....	18
2.2.2 Strukturální fondy Evropské unie.....	18
2.2.3 Evropský zemědělský fond pro rozvoj venkova.....	19
2.2.4 Finanční mechanismy EHP/Norska.....	20
2.2.5 Dotační tituly krajů.....	20
2.2.6 Sponzoring a fundraising.....	21
2.2.7 Vlastní činnost.....	21
2.2.8 Nepřímé financování.....	21
3 PŘÍKLADY REVITALIZACE PAMÁTKOVÝCH OBJEKTŮ	22
3.1 Centrum stavitelského dědictví v Plasích.....	22
3.1.1 Cíle projektu.....	23
3.1.2 Nositelé, účastníci a cílové skupiny projektu.....	23
3.1.3 Popis projektu.....	24
3.1.3.1 Poskytované služby.....	26
3.1.4 Dislokace projektu.....	26
3.2 Toulcův dvůr – Středisko ekologické výchovy hlavního města Prahy.....	30
3.2.1 Historie Toulcova dvora.....	30
3.2.2 Projekt Revitalizace Toulcova dvora.....	31
3.2.3 Středisko ekologické výchovy Toulcův dvůr.....	32
3.2.4 Poskytované služby a jejich cílové skupiny.....	32
3.3 Paradores de Turismo.....	34
3.3.1 Historie projektu Paradores.....	34
3.3.2 Cíl Paradores de Turismo.....	36
4 HISTORIE ZÁMKU A HOSPODÁŘSKÉHO DVORA V RATIBOŘICÍCH U ČESKÉ SKALICE	38
4.1 Od vzniku tvrze do roku 1945.....	38
4.2 Osudy hospodářského dvora a zámku v letech 1945 až 1989.....	41
4.3 Historie a popis dvora a objektů k němu náležících.....	42
4.3.1 Hospodářský dvůr.....	42
4.3.1.1 Panský dům.....	43
4.3.1.2 Panklův dům.....	44
4.3.1.3 Stodola.....	44
4.3.1.4 Objekty v předprostoru dvora.....	45
4.3.2 Lovecký pavilon.....	45
4.3.3 Panský hostinec.....	46
4.3.4 Další objekty náležící k souboru budov Panského dvora.....	46

5 OSUD PANSKÉHO DVORA PO ROCE 1990.....	48
5.1 Panský dvůr za Františka Wolfa.....	49
5.2 Společnost Podzámčí v likvidaci.....	53
5.3 Panský dvůr ve vlastnictví státu.....	54
6 PRŮZKUM POTŘEB REGIONU.....	57
6.1 Region Náchodsko.....	57
6.1.1 Vymezení území.....	57
6.1.2 Rozloha a povrch.....	58
6.1.3 Struktura osídlení a obyvatelstvo.....	58
6.1.4 Hospodářská činnost.....	58
6.1.5 Krajinné a kulturně historické hodnoty území.....	59
6.2 Rozbor území Ratibořic u České Skalice.....	60
6.2.1 Vymezení řešeného území.....	60
6.2.2 Statistické údaje.....	61
6.2.3 Dopravní infrastruktura.....	61
6.2.4 Technická infrastruktura.....	63
6.2.5 Občanská vybavenost.....	64
6.2.6 Hodnoty v území.....	65
6.2.7 Limity využití území.....	67
6.3 Dotazníkové šetření.....	67
6.3.1 Vyhodnocení.....	68
6.4 Terénní mapování.....	72
7 NÁVRHY NA VYUŽITÍ.....	75
8 ZÁVĚR.....	79
Použitá literatura.....	82
Seznam tabulek.....	85
Seznam obrázků.....	86
Seznam grafů.....	87
Přehled použitých zkratk.....	88
Seznam příloh.....	89

Úvod

Česká republika se může právem pyšnit svým památkovým bohatstvím. Zaměříme-li se na nemovité kulturní památky, statut památkové ochrany nese na našem území více než 40 tisíc objektů. Mnohé z nich jsou otevřeny veřejnosti, využívány pro turistické účely a obce se jimi často se ctí prezentují ve svých propagačních materiálech. Na druhé straně pak stojí několik set památek, které chátrají, hrozí jejich zánik a tím i trvalá ztráta jejich jedinečné hodnoty.

Tento silný kontrast stavu památek můžeme někdy nalézt u objektů, které jsou v těsném sousedství a z historického hlediska mezi nimi probíhaly intenzivní vazby. Příkladem této situace je zámek a budovy hospodářského Panského dvora v Ratibořicích.

Ratibořice jsou místní částí města Česká Skalice v okrese Náchod v Královéhradeckém kraji, známé díky životu a především knize Babička Boženy Němcové. Zámek, mandl, mlýn, Staré bělidlo a v neposlední řadě také Viktorčin splav - jedná se o krásné, historicky cenné objekty, které přilákají ročně do Babiččina údolí tisíce turistů. Ratibořice bohužel mají i svoji odvrácenou tvář v podobě zchátralých hospodářských objektů Panského dvora. Ty byly v roce 1811 vybudovány jako „nové zámecké budovy“ v těsné vazbě na zámek, neboť tehdejší prostorové možnosti zámku nedostačovaly potřebám k ubytování zámeckých hostů. Dvůr sloužil svému hospodářskému účelu až do devadesátých let minulého století. V současné době jsou objekty v tristním stavu, především vinou událostí po listopadu 1989. Chátrat však postupně začaly již po roce 1945, kdy byly převedeny do správy státního statku, který je využíval k zemědělským účelům pro tehdejší dobu příznačně nešetrným způsobem.

Cílem této práce je zmapovat historii Panského dvora v Ratibořicích, především se zaměřením na osud objektů po roce 1990 a dále na základě průzkumu potřeb regionu stanovit možné návrhy na jejich budoucí využití.

Úvodní část práce se věnuje výchozím obecným informacím. Zahrnuje základní problematiku, které podle mého názoru s otázkou obnovy a využití památkově chráněných objektů úzce souvisí. Jedná se o vymezení památkové péče a pojmu památka a také zde předkládám stručný vývoj památkové péče. Na tuto část navazuje kapitola Obnova památek, která v teoretické rovině

vymezuje možnosti budoucího využití a také možné způsoby financování nejen samotných projektů obnovy památek, ale také jejich provozu a údržby.

Následující kapitola uvádí a podrobněji popisuje již reálné projekty obnovy památkově chráněných objektů. Dva realizované v České republice a jeden dlouhodobý projekt ve Španělsku.

Následující kapitoly se věnují již ústřednímu tématu práce, tedy Ratibořicím a Panskému dvoru. Popisují historii zámku a hospodářského dvora s akcentem na události po převodu budov Panského dvora ze státního statku do soukromého vlastnictví, tj. po roce 1990. Nalezneme zde také stručnou charakteristiku jednotlivých objektů s fotografiemi (v příloze), několika historickými, převážně však z posledních let, dokumentujícími špatný technický stav budov a provádění nezbytných záchranných prací.

Další část se zabývá budoucností dvora, tedy možnostmi jeho využití. V kapitole Průzkum potřeb regionu nalezneme stručnou charakteristiku regionu Náchodska, na jehož území se nemovitosti národní kulturní památky Babiččino údolí v Ratibořicích nachází. Na základě již existujícího portfolia návrhů, je provedeno dotazníkové a terénní šetření a mapování.

V závěrečné kapitole jsou jednotlivé návrhy na základě provedených šetření analyzovány a dále vybrány a blíže specifikovány nejvhodnější způsoby využití Panského dvora, objektů, které kdysi žily rušným životem, tak úzce spjatým s děním na zámku a které dnes bez využití stojí opodál a chátrají.

1. Památková péče

S pojmem **památková péče** se již asi každý někdy setkal a při užití tzv. definice v kruhu tak může snadno říci, že se jedná o činnost věnující se péči o památky.

Přesný výklad pak podává **zákon č. 20/1987 Sb., o státní památkové péči**, ve znění pozdějších předpisů. **§ 1 odst. 2** definuje památkovou péči jako „*Péči státu o kulturní památky, která zahrnuje činnosti, opatření a rozhodnutí, jimiž orgány a odborná organizace státní památkové péče v souladu se společenskými potřebami zabezpečují zachování, ochranu, zpřístupňování a vhodné společenské uplatnění kulturních památek.*“

Ať výklad laický či definovaný zákonem užívají pojem památka. Vystává tak otázka, „*co je památka?*“

Památku lze charakterizovat mnoha způsoby. Zástupce moderního kultu památek Alois Riegl, vidí památku jako „*Věc, která připomíná minulost, ve svém nejpůvodnějším významu takové lidské dílo, které bylo zhotoveno z toho důvodu, aby vědomí nastupujících generací zanechalo stopy nějakého lidského činu.*“¹

Pojem památka je také definován v zákoně č. 20/1987 Sb., o státní památkové péči, ve znění pozdějších předpisů. **§ 2** definuje **kulturní památky (KP)** jako „*movité a nemovité věci, popřípadě jejich soubory, které jsou významnými doklady historického vývoje, životního způsobu a prostředí společnosti od nejstarších dob do současnosti, jako projevy tvůrčích schopností a práce člověka z nejrůznějších oborů lidské činnosti, pro jejich hodnoty revoluční, historické, umělecké, vědecké a technické, a které mají svůj přímý vztah k významným osobnostem a historickým událostem.*“ **Národní kulturní památka (NKP)** je pak památka, která „*tvoří nejvýznamnější součást kulturního bohatství národa.*“ Všechny vyhlášené kulturní památky by měly být zapsány v Ústředním seznamu kulturních památek České republiky.

Obecně lze říct, že památkou se stává výtvar človenka, který má takovou památkovou hodnotu (informace o minulosti, doklad o přítomnosti lidského žití), že jeho uchování je ve veřejném zájmu.

¹ Zdroj: RIEGL, Alois. *Moderní památková péče*. Ivo Hlobil, Tomáš Hlobil. Praha: Národní památkový ústav, ústřední pracoviště, 2003. 172 s. ISBN 80-86234-34-7.

1.1. Vznik památkové péče

Téma vzniku a vývoje památkové péče je velmi rozsáhlé, ovšem pro potřeby mé práce je alespoň stručné uvedení do této problematiky potřebné.

Zájem o dědictví našich předků lze sledovat v každé společnosti a téměř v každé době. Důvody jsou po staletí taktéž rámcově shodné, ať se jedná o důkaz jejich existence samotné nebo jejich integrace a využití v rámci nových nároků jejich vlastníka (v případě architektury), případně společnosti. V průběhu staletí tak především s uměleckými díly a architekturou bylo nakládáno jako předměty obchodního a ekonomického zájmu a ukazatelem postavení a bohatství jejich majitele. Umělecká díla tak byla chápána jako něco výjimečného, obdivuhodného, přičemž v tomto vnímání se opět odráží společná vlastnost každé dějinné epochy – téma vkusu a dobové módy. K přijetí nutnosti celospolečenské ochrany děl předků však dochází ve Francii po Velké francouzské revoluci, která se stala pro mnohá díla zničující. Poprvé v historii byl položen důraz na to, že je to vlastně stát reprezentovaný vládou, kdo je zodpovědný “ve veřejném zájmu” za ochranu “národních” památek. Tento okamžik tak stál u zrodu potřeby dokumentace památek a vzniku stálé organizace, která by se jejich ochranou zabývala.

1.2 Teorie památkové péče²

Prakticky již od vzniku ochrany památek je veden dialog o východiscích památkové péče, o existenci či absenci její vlastní teorie. V odborných kruzích jsou jedním z východisek považovány dějiny umění, z nichž památková péče mnohé čerpá. Vychází taktéž z architektury, kde se snaží zachovávat a chránit stávající hodnoty, přičemž úkolem architektonické činnosti je vytváření hodnot nových. Alois Riegl považuje za základ památkové péče mimo již uvedených také estetiku, filozofii, axiologii^{*)} a ekonomii.

Diskutovanou problematikou je však již zmíněná samotná existence teorie památkové péče. Výrazným zastáncem její neexistence je Václav Rychter a posléze i jeho žák Jaroslav Petruš. Památkovou péči chápou jako konkrétní, historickou a praktickou činnost, která právě v důsledku

2 Zdroj: JANKŮ, Věra. *Obnova a využití nemovitých památek: Tvrz v Nemili u Zábřeha*. Brno, 2009. 96 s. Masarykova univerzita Filozofická fakulta. Vedoucí diplomové práce doc. PhDr. Ladislav Kesner, PhD. Dostupný z WWW: <http://is.muni.cz/th/74594/ff_m/jankudp>.

*) Učení o hodnotách, jejich povaze, místě a vztazích

její historičnosti nemůže být podložena žádnou obecnou teorií. Naopak k zastáncům vlastní teorie patřil například již několikrát uváděný Alois Riegl.

Zda je teorie ochrany památek potřeba či ne zůstává stále otevřenou otázkou a dává další prostor pro polemiky odborníků. Pro praxi je však mnohem důležitější dobrá komunikace mezi majitelem památkově chráněného objektu a orgánem památkové péče a také objektivita a racionálně podložené stanovení správného způsobu obnovy památky.

1.3 Koncepty památkové péče³

Teoretická východiska dala vzniknout jednotlivým konceptům památkové ochrany:

Puristický koncept

Základní myšlenkou pojetí purismu je stylové sjednocení památky, kdy jsou odstraněny všechny „nevhodné“ detaily a části budovy bez ohledu na jejich uměleckou a historickou hodnotu. Těmito zásahy se docílí stylového sjednocení. Purismus dovoluje dostavby, které jsou opět podřízeny stylově jednotícímu cíli. Jde zde o celkový efekt a hypotetickou vizi stavebníka, kdy není rozhodující zachování doposud existující podoby. Na našem území byl purismus, jako norma stylové jednoty, čistoty a tvarové původnosti značně silný.

Analytický koncept

Méně narušující podobu památky je analytický koncept, jenž v podstatně větší míře zachovává původní hmotu objektu než v případě obnovy puristické. Částečným odkrýváním jednotlivých stavebních fází zdůrazňuje vlivy jednotlivých epoch a prezentuje je v jejich – jinak časově nemožné – symbióze.

Konzervační koncept

Konzervační přístup vyznává zásadu minimálního zasahování do hmoty památky a je tak chápán jako protipól purismu. Cílem tohoto konceptu je pouze zajištění a prodloužení životnosti památky a reversibility zákroku. Jeho negativem je však riziko vyplývající z omezení umělecké hodnoty

³ Zdroj: JANKŮ, Věra. *Obnova a využití nemovitých památek : Tvrz v Nemili u Zábřeha*. Brno, 2009. 96 s. Masarykova univerzita Filozofická fakulta. Vedoucí diplomové práce doc. PhDr. Ladislav Kesner, PhD. Dostupný z WWW: <http://is.muni.cz/th/74594/ff_m/jankudp>.

památky, která byla v minulosti necitlivě snížena. Přílišná citlivost konzervačního konceptu totiž nemusí činit rozdíl mezi předchozími zásahy líbivými a hodnotu snižujícími.

Syntetický koncept

Jak sám název napovídá, jedná se o přístup obsahující zásady předchozích konceptů. Jeho nevýhodou je subjektivita, kdy se při řešení stavu památky mohou střetát krajní meze předchozích přístupů.

2. Obnova památek

Na území České republiky se nachází mnoho památkových objektů, které tiše chátrají. Vystává otázka, proč se tomu tak děje.

Příčin je více. V mnoha případech se jedná o nedořešené majetkové vztahy, které brzdí započaté opravy, případně díky nim není možné s opravami vůbec začít. To přispívá k destrukci některých chráněných objektů a areálů. Dalším významným činitelem jsou nedořešené církevní restituční a nedořešené financování církví, které ohrožuje velké množství movitých i nemovitých památek. Na špatném stavu mnohých památkových objektů se rovněž podepsala i nedostatečná údržba z minulých let a také vidina možnosti finančních spekulací s nemovitým majetkem a jeho poskytování jako zástav. Technický stav památkově chráněných objektů se kterými se spekuluje je obecně velmi špatný.

Částečnou vinu na špatném stavu těchto objektů může také nést složitost procesu obnovy kulturní památky. Jakýkoliv zásah na kulturní památce, ať už se jedná o stavební úpravy, či údržbové práce, je potřeba projednat a odsouhlasit s orgánem státní památkové péče v rámci řízení o vydání závazného stanoviska, ať už jako samotného rozhodnutí dle § 14 zák. č. 20/1987 Sb., nebo závazného stanoviska dle § 149 zák. č. 500/2004 Sb., správní řád. Tomu se věnuje další postup u stavebního úřadu, ať už obecního či speciálního. V případě, že práce plánované vlastníkem nepodléhají žádnému opatření u stavebního úřadu, vydává se rozhodnutí. V opačném případě se jedná o závazné stanovisko dle správního řádu, kdy správní orgán státní památkové péče vystupuje v pozici dotčeného orgánu státní správy, jehož podmínky a připomínky zahrnuje stavební úřad do svého rozhodnutí. Součástí obou procesů vydávání závazného stanoviska je vyjádření odborného orgánu státní památkové péče, kterým je Národní památkový ústav, konkrétně jeho příslušná územní odborná pracoviště.⁴

Jako zásadní problém se však jeví nezájem vlastníka, neboť se stále nedaří rozšířit do povědomí obyvatel, že péče o kulturní památku je věcí nás všech a že jakákoliv ztráta je definitivní a nenahraditelná.

⁴ Zdroj: HRUŠKOVÁ, Kateřina. *Státní památková péče v ČR v postavení dotčeného orgánu*. Brno, 2009. 41 s. Právnická fakulta Masarykovy univerzity Katedra správní vědy a správního práva. Vedoucí bakalářské práce JUDr. Alena Kliková, Ph.D.

Naštěstí však osud ne všech chátrajících památkově chráněných objektů je natrvalo zpečetěn. V případě, že se najde „zachránce“, může památce vdechnout nový život v podobě obnovy, nalezení nového využití.

Obnova památky je však značnou investicí a to nejen finanční, ale i investicí času, úsilí, práce... Proto je vhodné nejprve vypracovat projektovou analýzu. Jejím smyslem je zhodnocení realizovatelnosti projektu, jeho přínosu pro cílovou skupinu a také zhodnocení z hlediska jeho vnitřní i vnější provázanosti na již existující záměry. Dílčí částí projektové analýzy je tzv. logický rámec. Ten umožňuje ujasnění vize projektu, jeho detailní naplánování, usnadnit následné řízení projektu a vyvarovat se problémům, které mohou během realizace vzniknout. Metodika logického rámce je důležitá nejen ve fázi příprav projektu, ale je i klíčovým nástrojem pro jeho implementaci a hodnocení. Na logický rámec navazuje analýza potřeb cílové skupiny, jejím smyslem je zjištění, zda cílová skupina, která byla vymezena a popsána, vykazuje o projekt zájem. Poslední součástí projektové analýzy je studie proveditelnosti, která prověřuje životaschopnost projektu na základě identifikování faktorů, které mohou realizaci záměru negativně ovlivnit nebo jsou naopak pro projekt potřebné. V této části je tak zahrnuta především charakteristika projektu, management projektu, řízení lidských zdrojů, technické a technologické řešení projektu, finanční plán, hodnocení efektivity a udržitelnosti a analýza rizik.⁵

V případě, že je možné na obnovu památky čerpat finance ze strukturálních fondů EU, je projektová analýza právě tím dokumentem, který je přikládán k žádosti.

2.1 Využití památek

2.1.1 Cestovní ruch

Prvním možným a zároveň stěžejním využitím kulturní památky je užití pro účely cestovního ruchu. Cestovní ruch je odvětvím, které má vliv nejen na ekonomickou úroveň a rozvoj regionů, zaměstnanost, ale rovněž na záchranu kulturních, uměleckých a historických památek a také se podílí na zvyšování všeobecné vzdělanostní úrovně obyvatel⁶. Stejným směrem může však působit také negativně a to v podobě přílišné zátěže pro památkové objekty.

5 Zdroj: JANKŮ, Věra. *Obnova a využití nemovitých památek : Tvrz v Nemili u Zábřeha*. Brno, 2009. 96 s. Masarykova univerzita Filozofická fakulta. Vedoucí diplomové práce doc. PhDr. Ladislav Kesner, PhD. Dostupný z WWW: <http://is.muni.cz/th/74594/ff_m/jankudp>.

6 Zdroj: Királová Alžběta, *Marketing destinace cestovního ruchu*, Praha 2003, s. 9.

Mezi jinými rozeznáváme i kulturní cestovní ruch. Ten je motivován kulturními potřebami člověka, ve formě studijních cest, výtvarného umění, divadel, festivalů, návštěv památek a dalších kulturních událostí. Jako historická šance pro uchování památkového fondu je kulturní cestovní ruch chápán ICOMOSEm, v rámci něhož je: „*stále více uznáván jako pozitivní síla, která podporuje zachování přírodního a kulturního dědictví.*“⁷

Produkt kulturního cestovního ruchu (KCR) tak jako všechny produkty cestovního ruchu (CR) lze z hlediska atraktivity rozdělit do tří skupin: atraktivity primární, atraktivity sekundární a atraktivity terciární. Mezi primární atraktivity se řadí ty, jež jsou natolik unikátní, že pro jejich návštěvu vzdálenost není rozhodujícím hlediskem. Sekundární atraktivity nejsou prvotním podnětem návštěvy destinace, ale nakonec navštíveny jsou. Navštívení terciárních atraktivit znamená spíše náhodu nebo nedostatek poutavějších objektů v destinaci. Primární nabídku KCR tak tvoří kulturně-historický a kulturně-společenský potenciál destinace. Stimuluje ji sekundární nabídka KCR, která je tvořena turistickou suprastrukturou (zahrnuje hostinská a ubytovací zařízení) a turistickou infrastrukturou (představována cestovními kancelářemi a agenturami, sportovními a rekreačními areály, kulturně-společenskými areály, dopravou, obchodní a občanskou vybaveností). Kulturní památka může vystupovat jako reprezentant čistě primární atraktivity, nebo jako zástupce sekundární atraktivity, specifickým využitím pak může být kombinace obou výše uvedených variant. Taková realizace je možná především u větších k tomu vhodných objektů.

2.1.2 Regionální rozvoj

Rozvoj cestovního ruchu je pevně spjat s regionálním rozvojem jednotlivých oblastí. Stěžejním kulturním potenciálem jsou hrady a zámky jako nejvíce využívané kulturní památky v turistickém ruchu a to i přes to, že z celkového počtu 1244 zámeckých objektů je zpřístupněna necelá desetina. Zapojení menších dosud nevyužitých památek by se tak mohlo stát stimulem rozvoje obcí a regionů a při jejich zapojení do života regionální komunity by se staly důležitým zdrojem atraktivity sídla a regionu⁸.

2.1.3 Využití ve správě

Počet památkových objektů využívaných v rámci KCR a s ním souvisejících aktivit se stále zvyšuje. Avšak i kdyby využívání nemovitých kulturních památek (KP) v odvětví cestovního ruchu

⁷ Zdroj: Hájek Tomáš, *Zánik a vznik památkových péčí: filozofie památkové péče*, Praha 2005, s. 182.

⁸ Zdroj: Patočka Jiří, Heřmanová Eva, *Lokální a regionální kultura v České republice. Kulturní prostor, kulturní politika a kulturní dědictví*. Praha, ASPI, 2004, s. 141.

meziročně rostl o 5,3 %, zapojení celého památkového fondu by tak trvalo přibližně 3 000 let!⁹ Jedná se pouze o teoretický model, avšak na jeho základě vychází jediná skutečnost: cestovní ruch není a nemůže být jedinou možností pro zachování a využívání architektonického dědictví. I z tohoto hlediska se jako další alternativa nabízí využití jako sídla správních orgánů a obecních úřadů, což je v českém prostředí relativně běžnou záležitostí aplikovanou již v dobách dřívějších. Možností je také uzpůsobení památky bydlení, školství, výstavním a galerijním prostorům či reprezentativním sídlům firem.

2.1.4 Soukromé využití

Pro společnost byla vždy přirozenou existencí reprezentativních sídel mocenských elit a šlechtická sídla se tak stávala centry hospodářské činnosti majitelů. Prakticky až 20. století s sebou přineslo jejich zpřístupňování širším vrstvám obyvatelstva a vnímání jako druhu veřejného statku. Až v posledních letech – po několika desetiletích života v socialismu – zde začíná opět existovat úzký okruh vlastníků, kteří využívají památkově chráněné objekty ryze pro soukromé účely a vlastně tak navazují na kulturní vzorce podnikatelské a společenské elity první republiky.

Tato forma využití a vlastnictví s sebou ovšem nese rizika v podobě možných finančních spekulací s majetkem, či nedostatečném zájmu vlastníka o nemovitost.

2.2 Možnosti financování

Obnova památek a následně jejich údržba a provoz je značně finančně náročná. Jaké má vlastník možnosti financování? Základní jsou dva způsoby, a to z vlastních finančních zdrojů nebo ze zdrojů cizích. Druhý způsob zahrnuje prostředky z dotačních titulů, grantů či sponzoring. Dotační politika je dnes jednou z nejmasivnějších a neúčinnějších forem financování, avšak nezajišťuje systematickou cestu k obnově památky. Navíc, z pohledu vlastníka, obsahuje značný prvek náhodnosti, stává se pro něj jistou loterií. Další problematikou dotací je skutečnost, že prostředky jsou získávány zpětně a tudíž majitel památky musí potřebné finanční prostředky zajistit nejprve sám.

⁹ Zdroj: Patočka Jiří, Heřmanová Eva, *Lokální a regionální kultura v České republice. Kulturní prostor, kulturní politika a kulturní dědictví*. Praha, ASPI 2004, s. 141.

2.2.1 Státní dotace

Ministerstvo kultury České republiky je společně s Národním památkovým ústavem stěžejním subjektem zajišťujícím zachování a podporu kulturního dědictví v České republice. Do jejich kompetence tak spadá i část státního rozpočtu určeného pro zachování nemovitých kulturních památek. Státní dotace, jež jsou určeny nemovitým památkám jsou alokovány do následujících programů¹⁰:

- Program regenerace městských památkových rezervací (MPR) a městských památkových zón (MPZ)
- Podpora obnovy kulturních památek prostřednictvím obcí s rozšířenou působností
- Podpora pro památky UNESCO
- Program záchrany architektonického dědictví
- Program péče o vesnické památkové rezervace, vesnické památkové zóny a krajinné památkové zóny
- Havarijní program
- Program restaurování movitých kulturních památek

2.2.2 Strukturální fondy Evropské unie

Strukturální fondy EU jsou v ČR koordinovány Ministerstvem pro místní rozvoj ČR. Samotné strukturální fondy EU jsou dále děleny. Investiční projekty, mezi které patří i rekonstrukce kulturních památek a rozvoj cestovního ruchu, jsou podporovány z Evropského fondu pro regionální rozvoj (ERDF). Mezi dotační tituly patří Integrovaný operační program (IOP) a Regionální operační program (ROP).

Integrovaný operační program¹¹ je zaměřený na řešení společných regionálních problémů v oblastech infrastruktury pro veřejnou správu, veřejné služby a územní rozvoj: rozvoj informačních technologií ve veřejné správě, zlepšování infrastruktury pro oblast sociálních služeb, veřejného zdraví, služeb zaměstnanosti a služeb v oblasti bezpečnosti, prevence a řešení rizik, podporu cestovního ruchu, kulturního dědictví, zlepšování prostředí na sídlištích a rozvoj systémů tvorby územních politik. IOP obsahuje 6 prioritních os rozdělujících operační program na logické celky.

¹⁰ Zdroj: *Ministerstvo kultury* [online]. [cit. 2009-07-22]. Dostupný z WWW: <<http://www.mkcr.cz/granty-a-dotace/default.htm>>.

¹¹ Zdroj: *Fondy Evropské unie : Integrovaný operační program* [online]. [cit. 2009-07-22]. Dostupný z WWW: <<http://www.strukturalni-fondy.cz/Programy-2007-2013/Tematicke-operacni-programy/Integrovaný-operacni-program>>.

Ty jsou dále konkretizovány prostřednictvím tzv. oblastí intervence, které vymezují jaké typy projektů mohou být v rámci příslušné prioritní osy podpořeny. Pro obnovu kulturních památek jsou zajímavé prioritní osy č. 4 a 5.

Prioritní osa 4 – Národní podpora cestovního ruchu se zaměřuje na rozvoj veřejných služeb v oblasti cestovního ruchu na národní úrovni. Přímo obnovy památek se týká **prioritní osa č. 5 – Národní podpora územního rozvoje**. Intervence této prioritní osy jsou zaměřeny na rozvoj veřejných služeb v oblasti kultury, územního rozvoje a rozvoje obytného městského prostředí. Mimo jiných je zaměřena na projekty obnovy a využití významných památek nebo projekty vytvářející moderní infrastrukturu pro kulturní služby a průmysl.

Regionální operační programy¹² – z hlediska mé práce je významný ROP NUTS II Severovýchod, který je určen pro region soudržnosti Severovýchod sestávající z Libereckého, Královéhradeckého a Pardubického kraje. Zaměřuje se na zlepšení dopravní dostupnosti a propojení regionu vč. modernizace prostředků veřejné dopravy, podporu rozvoje infrastruktury i služeb cestovního ruchu, přípravu menších podnikatelských ploch a objektů a zlepšování podmínek k životu v obcích a na venkově především prostřednictvím zkvalitnění vzdělávací, sociální a zdravotnické infrastruktury. Tento program se skládá z 5 prioritních os. Z hlediska obnovy a využití památek, je stěžejní **prioritní osa 2 – Rozvoj městských a venkovských oblastí**. Finance jsou poskytovány například na regenerace historických, kulturních a technických památek, revitalizace náměstí, parků a dalších veřejných prostranství včetně veřejné zeleně, regenerace a revitalizace urbánních brownfields a dalších.

2.2.3 Evropský zemědělský fond pro rozvoj venkova

Do strukturálních fondů však nespadá rozvoj venkova (v rámci strukturálních fondů byl financován jen v období 2000- 2006). Tato oblast je financována prostřednictvím **Programu rozvoje venkova**¹³ (PRV), jehož finančním nástrojem je Evropský zemědělský fond pro rozvoj venkova (EAFRD). EAFRD tedy nespadá do politiky hospodářské a sociální soudržnosti, nýbrž patří do společné zemědělské politiky EU. Tento program garantuje a koordinuje Ministerstvo zemědělství České republiky společně s Ústavem zemědělské ekonomiky a informatiky Praha. PRV

12 Zdroj: *Fondy Evropské unie : ROP NUTS II Severovýchod* [online]. [cit. 2009-07-22]. Dostupný z WWW: <<http://www.strukturalni-fondy.cz/Programy-2007-2013/Regionalni-operacni-programy/ROP-NUTS-II-Severovychoch>>.

13 Zdroj: *Program rozvoje venkova České republiky na období 2007 - 2013*. Ministerstvo zemědělství České republiky. Praha, 2007. 324 s. Dostupný z WWW: <http://www.mze.cz/UserFiles/File/EAFRD/PRV_oficiln_schvlen.pdf>.

se skládá ze čtyř dílčích částí: Osa I. – IV. Osa III. se věnuje kvalitě života ve venkovských oblastech a diverzifikaci hospodářství venkova. Její součástí je i opatření III.2.2. Ochrana a rozvoj kulturního dědictví venkova. Toto opatření se týká investic na udržování, obnovu, zhodnocování nebo využití kulturního dědictví venkova, tedy kulturních památek, památkově významných území, kulturních prvků vesnic a venkovské krajiny. Zahrnuje i historické parky, zahrady, aleje a budování nových stálých výstavních expozic a muzeí, jež by se týkaly místní historie, kulturních a uměleckých aktivit a tradiční lidové kultury.

Toto opatření tedy může být dalším možným řešením financování kulturních památek, jež nepřichází z Ministerstva kultury, ale překvapivě z Ministerstva zemědělství. Čerpání financí z PRV však má bezpočet kritérií, které musí příjemce splnit. Mezi nejdůležitější patří samotný příjemce, jímž může být obec, svazky obcí, nestátní neziskové organizace, zájmová sdružení právnických osob (a to jen v případě, jsou-li jejich členy obce či svazky obcí), církve a jejich organizace. Velmi zásadním omezením je přidělení dotace pouze obcím do 500 obyvatel.

2.2.4 Finanční mechanismy EHP/Norska

Finanční mechanismus Evropského hospodářského prostoru (EHP) byl založen v květnu 2004 pro poskytování finanční pomoci deseti nově přistoupičím státům Evropské unie a také Španělsku, Portugalsku a Řecku. Program finančních mechanismů je pětiletý, vyprší tedy letos v roce 2009. Hlavním cílem jejich založení bylo snížení sociálních a ekonomických nerovností v EHP v šesti prioritních oblastech, mezi něž spadá i oblast Uchování evropského kulturního dědictví. Jejimi dílčími cíli jsou: ochrana a obnova nemovitého kulturního dědictví, zlepšení péče a ochrana movitého kulturního dědictví, obnova historických městských území a historických území v regionech, obnova historického a kulturního dědictví v regionech a odstraňování starých ekologických zátěží na pozemcích menšího rozsahu ve městech a obcích.

2.2.5 Dotační tituly krajů

Mezi finanční nástroje týkající se nemovitých kulturních památek patří i různé dotační tituly jednotlivých krajů. Vzhledem k tomu, že Panský dvůr v Ratibořicích u České Skalice, jemuž je tato práce věnována, se nachází na území Královéhradeckého kraje, uvedu zde vyhlášené **dotační programy Královéhradeckého kraje v oblasti kultury a památkové péče** pro rok 2009. Celkově v této oblasti bylo vyhlášeno 5 programů, nemovitých kulturních památek se však týkají 2.

Jedná se o tyto:

- Obnova památkového fondu na území Královéhradeckého kraje
- Podpora nemovitých objektů historické hodnoty a umělecko-řemeslných děl, které nejsou kulturní památkou

2.2.6 Sponzoring a fundraising

Dalším možným získáváním externích finančních prostředků jsou sponzorské dary a fundraising. Sponzorování však není jen nástrojem získávání prostředků, ale i formou marketingu a nástrojem komunikace s veřejností. Pokud sponzor poskytne finance, zdroje či služby, na oplátku sponzorovaný nabízí protislužbu, jež vede k sponzorovu zviditelnění. Jedná se tedy o dar s protiplněním.

Fundraising jsou metody, či postupy jak získávat prostředky na činnost především nevládních neziskových organizací. Prostřednictvím fundraisera organizace oslovuje potenciální sponzory, dárce, mecenáše.

2.2.7 Vlastní činnost

Posledním zde uváděným zdrojem financování KP je již zdroj interní, tedy samotná aktivita subjektu. Základem vlastní činnosti v oblasti financování je zpravidla vstupné. Dalším zdrojem mohou být příjmy z prodeje suvenýrů, pronájmy a komerční využití části nebo celého objektu. Velikost těchto příjmů ovšem závisí nejen na významnosti KNP, ale i dobře vymezeného marketingu, jakož i vnějších faktorech okolí.

2.2.8 Nepřímé financování

Vedle přímého financování existuje i skupina finančních úlev pro vlastníky památek obecně chápaná jako nepřímé financování. Jejich úkolem je především kompenzace omezení vlastnických práv majitelům NKP vycházejících ze zákonných předpisů. Problematika nepřímého financování je velmi obsáhlá, tato kapitola je tedy pouze informativního charakteru.

3. Příklady revitalizace památkových objektů

Předchozí kapitola se věnovala obnově památek, možnostem využití a zdrojů financování v teoretické rovině. V této části uvedu tři příklady skutečných již realizovaných (v případě Centra Stavitelského dědictví právě probíhajícího) projektů obnovy památek.

3.1 Centrum stavitelského dědictví v Plasích¹⁴

Areál bývalého cisterciáckého kláštera v Plasích (okr. Plzeň – sever) se řadí k těm objektům, které chátraly vlivem dlouhodobě nevhodného užívání soukromým vlastníkem. Tento rozlehlý historický komplex se podařilo Národnímu památkovému ústavu v posledních letech scelit a s výjimkou klášterního kostela získat do svých rukou.

Pohlédneme-li na současnou stavební produkci, je zřejmé, jak se ze stavební praxe, ale i ze všeobecného kulturně-historického přehledu vytrácí povědomí o historickém stavitelství. Jako zcela reálnou se začíná jevit hrozba nenávratné ztráty povědomí o této široké a velmi důležité oblasti lidské činnosti, jímž stavitelství nesporně je. Jedná se o hrozbu, která se dotýká nejen oboru péče o stavební památky, ale rovněž soudobého stavitelství a v obecné rovině i snahy o trvale udržitelný rozvoj.

V roce 2005 byla oddělením architektury a stavitelství Národního technického muzea rozpracována myšlenka vzniku Centra stavitelského dědictví (CSD), jehož záměrem by bylo uchování vědomostí o historickém stavitelství.

Při výběru vhodné lokality se jako optimální pro daný záměr ukázal být areál kláštera v Plasích, jenž je národní kulturní památkou (NKP) a jemuž s tímto projektem vzniká po dlouhých letech nevhodného užívání soukromým vlastníkem příležitost využít objekt přiměřeně jeho stavebně-historickému významu.

¹⁴ Zdroj: *Centrum stavitelského dědictví v Plasích : Informace o projektu Národního technického muzea připravovaného ve spolupráci s Národním památkovým ústavem ú.o.p. v Plzni*. Národní technické muzeum. [s.l.] : [s.n.], 2008. 16 s. Dostupný z WWW: <<http://www2.ntm.cz/projekty/csd/>>.

3.1.1 Cíle projektu

Projekt CSD by se měl stát projektem záchrany a zprostředkováním paměti o historickém stavitelství. Jeho globálním cílem je vytvořit národní instituce, která bude zaměřena na poznávání a uchovávání vědomostí o historickém stavitelství, zpřístupnit autentické předměty historického stavitelství a objekty v areálu NKP Plasy veřejnosti a aktivně je využívat především pro oblast výzkumu a primárního i dalšího vzdělávání. Dále byly stanoveny pro jednotlivé oblasti specifické cíle:

- v oblasti vzdělávání, výzkumu a vývoje se jedná o aktivní vytváření a současně také efektivní využívání studijního, vědeckého a kulturního potenciálu sbírky historického stavitelství. Tato sbírka bude využívána pro výzkum široké oblasti historického stavitelství, v návaznosti na to také pro sektor vzdělávání (nejen primárního, ale i dalšího – celoživotního) a pro vědeckou činnost s mezinárodním přesahem a to zejména v oboru ochrany stavebních památek.
- v sociální oblasti je cílem zachování povědomí o tradičních stavebních technologiích a umožnit tím tak českým řemeslníkům jejich využitím adaptovat se na požadavky trhu práce v oblasti historických staveb a získat tak, s tím spojenou, konkurenční výhodu.
- v kulturní oblasti je vytvoření stálé expozice a dále vytvoření v českém prostředí unikátního typu kulturního produktu, jímž je otevřený studijní depozitář historických stavebních prvků. Prostřednictvím tohoto depozitáře budou zprostředkovávány v něm obsažené poznatky veřejnosti. Souvisejícím specifickým cílem v kulturní oblasti je zpřístupnění unikátních historických objektů veřejnosti.
- v oblasti regionálního rozvoje je specifickým cílem obnova, adaptace a nové využití objektů NKP Plasy a související zatraktivnění a rozvoj mikroregionu Dolní Střela především jako centra kultury a vzdělanosti.

3.1.2 Nositelé, účastníci a cílové skupiny projektu

Jak již bylo zmíněno v úvodu, nositelem myšlenky a následného projektu CSD je Národní technické muzeum. Hlavním partnerem je Národní památkový ústav, který je vlastníkem objektů v areálu NKP klášter Plasy. Město Plasy a Plzeňský kraj jsou klíčovými účastníky tohoto projektu.

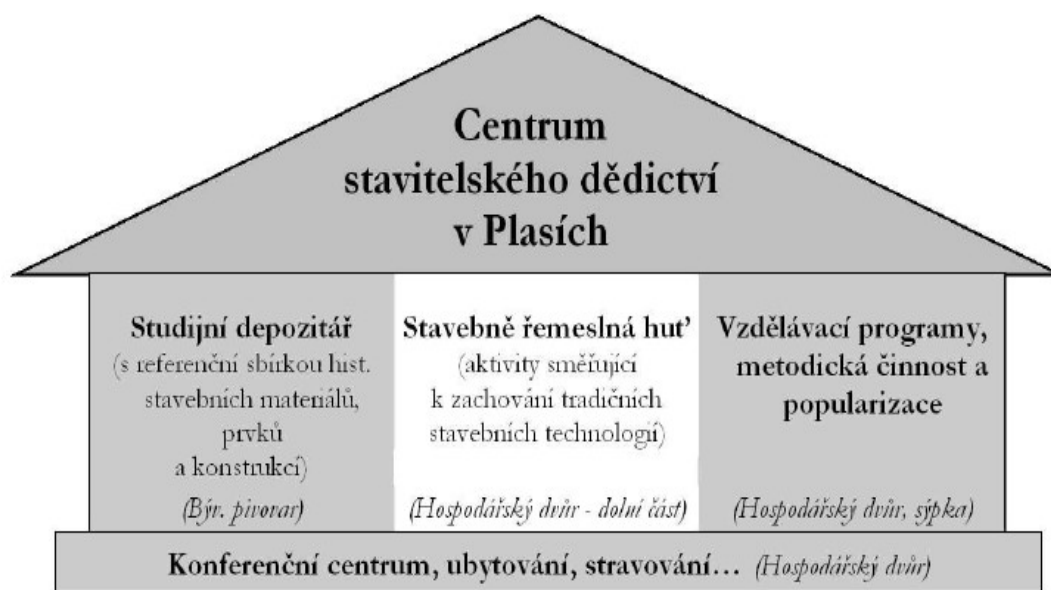
Centrum stavitelského dědictví bude mít celostátní působnost, zacílenou na potřeby jak tuzemské, tak i zahraniční veřejnosti, a to nejen odborné. Přesto hlavní cílovou skupinou budou badatelé se zájmem o historické stavitelství, pracovníci památkových ústavů a výkonných orgánů památkové péče, studenti architektury, stavitelství a dalších historických oborů, také řemeslníci zaměřeni na tradiční řemesla, soukromí vlastníci historických objektů a další zájemci o historii stavitelství. Centrum bude určeno i laické veřejnosti a bude stavební historii programově popularizovat. S jeho otevřením se počítá v roce 2014.

3.1.3 Popis projektu

Centrum stavitelského dědictví je vytvářeno jako paměťová instituce muzejního typu, Jeho hlavním cílem bude zachování povědomí o historickém stavitelství s důrazem na historické materiály, konstrukce a původní stavební řemesla.

Jak bude CSD tohoto cíle dosahovat? Například těmito prostředky:

- vytvářením studijního depozitáře, který bude obsahovat referenční sbírku historických stavebních materiálů, prvků, konstrukcí a řemeslnických nástrojů,
- systematickým shromažďování informací o historických stavebních technologiích a postupech,
- vytvářením sítě praktikujících řemeslníků, kteří ovládají tradiční stavební řemesla a poskytováním zázemí pro předávání těchto znalostí dalším zájemcům,
- budováním odborné knihovny, poskytováním prostoru pro setkávání zájemců o obor historického stavitelství apod., tak aby bylo vytvářeno prostorové i informační zázemí pro studium historického stavitelství,
- vlastní badatelskou činností v oboru historického stavitelství, včetně konfrontace historických stavebních materiálů a tradičních technologií s materiály a postupy současnými,
- vybudováním stálé expozice a pořádáním tématických výstav s cílem popularizovat historické stavitelství mezi širokou veřejností.



Obr. 1: Popis projektu CSD v Plasích

Zdroj: Centrum stavitelského dědictví v Plasích : Informace o projektu Národního technického muzea připravovaného ve spolupráci s Národním památkovým ústavem ú.o.p. v Plzni. Národní technické muzeum. [s.l.] : [s.n.], 2008. Dostupný z WWW: <<http://www2.ntm.cz/projekty/csd/>>. Popis projektu, s. 5.

Uskutečněním projektu Centra stavitelského dědictví bude položen základ pro vznik dosud chybějícího střediska výuky i celoživotního vzdělávání v jednotlivých dílčích oborech týkajících se především památkové péče.

Studijní depozitář s referenční sbírkou historických stavebních materiálů, prvků a konstrukcí bude umístěn v objektu bývalého pivovaru. Referenční sbírka bude postihovat vývoj historických stavebních prvků, jejich sestav, konstrukcí i jednotlivých stavebních materiálů. Ve výsledku se stane archivem hmotných pramenů k dějinám stavitelství a architektury na našem území.

Stavebně řemeslná huť, situovaná v dolní části hospodářského dvora, bude zaměřena na významnou složku činnosti CSD, jíž jsou aktivity směřující k zachování tradičních stavebních technologií. Za účelem jejich dokumentace, bude CSD budovat odbornou knihovnu dobové i současné stavitelské literatury, vytvářet databáze témat souvisejících s historickým stavitelstvím a také bude tradiční řemeslné postupy demonstrovat na sbírkových předmětech uložených v referenční sbírce. CSD se zaměří i na praktickou rovinu. Jeho snahou bude podchytit současné řemeslníky, kteří ovládají tradiční technologické postupy jednotlivých stavebních řemesel a zároveň bude

vytvářet a poskytovat prostorové zázemí pro předávání znalostí dalším vážným zájemcům i pro veřejné prezentace těchto řemesel veřejnosti.

Stavebně řemeslná huť, která tak v rámci CSD vznikne, by měla v principu navazovat na myšlenku středověkých, všestranně zaměřených stavebních společenstev. Jejím úkolem bude především zprostředkování výměny zkušeností mezi jednotlivými specialisty, předávání znalostí dalším zájemcům a také prezentace řemesel široké veřejnosti.

3.1.3.1 Poskytované služby

Hlavní cílovou skupinou CSD je odborná veřejnost. Ve spolupráci s Národním památkovým ústavem, Společností pro technologie ochrany památek (STOP) a dalšími, bude CSD připravovat metodická doporučení, která se budou týkat využití soudobých stavebních materiálů a technologických postupů při obnově historických staveb. K tomuto účelu bude v rámci CSD vytvořena prezentace stavebních materiálů vhodných pro péči o památky. Zároveň by zde měl být dán prostor ke komerční prezentaci soudobých firem, které působí v oblasti stavebních materiálů a technologií.

V rámci CSD bude také vytvořeno zázemí pro setkávání zájemců o obor historického stavitelství. Za tímto účelem bude vybudován konferenční sál a zázemí pro pořádání přednášek, konferencí a symposií. Pro možnost pořádání vícedenních akcí je rovněž nezbytné v rámci centra zajistit ubytovací a stravovací prostory.

Centrum bude otevřeno i široké (laické) veřejnosti a bude stavební historii popularizovat. Za tímto účelem bude vytvořena stálá expozice, navazující tématické výstavy a zpřístupněny pozoruhodné stavebně-architektonické detaily v rámci celého památkového areálu. Veřejně přístupný bude rovněž studijní depozitář, ten bude ale budován především s ohledem na potřeby odborné veřejnosti. Součástí prezentace historického stavitelství široké veřejnosti bude rovněž pořádání proměnných výstav, které budou doplňovat program stálé expozice.

3.1.4 Dislokace projektu

Západočeské Plasy představovaly již od vrcholného středověku centrum kultury a vzdělanosti nejen pro region povodí řeky Sřely, ale patřily i mezi významná místa českého království. Zasloužil se o to cisterciácký klášter, který zde byl založen knížetem Vladislavem II. Krátce před polovinou

12. století. V období baroka byl klášterní komplex zásadně přestavěn a byla mu vtisknuta zcela výjimečná architektonická podoba. I přesto si řada budov uchovala podstatné středověké části. V roce 1785, kdy byl klášter zrušen, význam místa značně upadl.

Areál kláštera nese ovšem dodnes enormní kulturně společenský potenciál a jeho vhodným využitím lze výrazně napomoci rozvoji města Plas i celého regionu. Místu tak může být navrácen charakter kulturně vzdělanostního centra nadregionálního charakteru.

Prostřednictvím projektu bude zajištěna citlivá památková obnova části klášterního areálu i jeho vícestranné kulturně vzdělávací využití. Centrum stavitelského dědictví bude postupně realizováno v hospodářských objektech areálu NKP klášter Plasy – v bývalém pivovaru s barokním mlýnem a domem sládka, v jádru románského hospodářského dvora a v barokní sýpce se středověkou královskou kaplí. Stavebně - historické unikáty, které se nacházejí i v jiných objektech kláštera, budou využívány jako „exponáty“.

Bývalý pivovar je v současnosti využíván jen z malé části, a to k dílenskému provozu soukromé firmy. Mlýn ani domek sládka využití nemají. Tyto objekty budou adaptovány pro studijní depozitáře stavebních prvků a pro badatelské zázemí CSD. Budova mlýn bude sloužit jako provozní zázemí areálu. Vlastním jádrem CSD se stanou objekty bývalého pivovaru, kde vznikne „odborná zóna“ zaměřená především na badatelské potřeby odborné veřejnosti.

Celý areál hospodářského dvora je vzhledem ke své stavební historii unikátní učebnicí stavební kultury od románských počátků po 19. století. Zde vznikne „veřejná zóna“ CSD zacílená, na rozdíl od „zóna odborné“ spíše na osvětu a praxi. Program objektů hospodářského dvora bude zaměřen na potřeby laické veřejnosti a bude také poskytovat zázemí pro pořádání vícedenních vzdělávacích akcí. Vzhledem k této skutečnosti je nutné vhodné části objektů v areálu adaptovat na jednoduché ubytování a stravování.

Barokní sýpka s hodinovou věží, postavená v 80. letech 17. století, je unikátní středověkou sakrální stavbou. Je zde dochována původní nástěnná výzdoba, autentická a mimořádně kvalitní tesařská práce a také funkční hodinový stroj na věži datovaný do roku 1686. V současnosti je sýpka, včetně královské kaple i hodinové věže přístupná s průvodcem jako jeden z návštěvnických okruhů. V rámci CSD bude sýpka prezentována především jako „exponát sama o sobě“, zároveň unikátní strohý prostor jednotlivých pater vytváří příležitost pro využití k pořádání proměnných výstav a to vše při zachování stávajícího návštěvnického provozu.

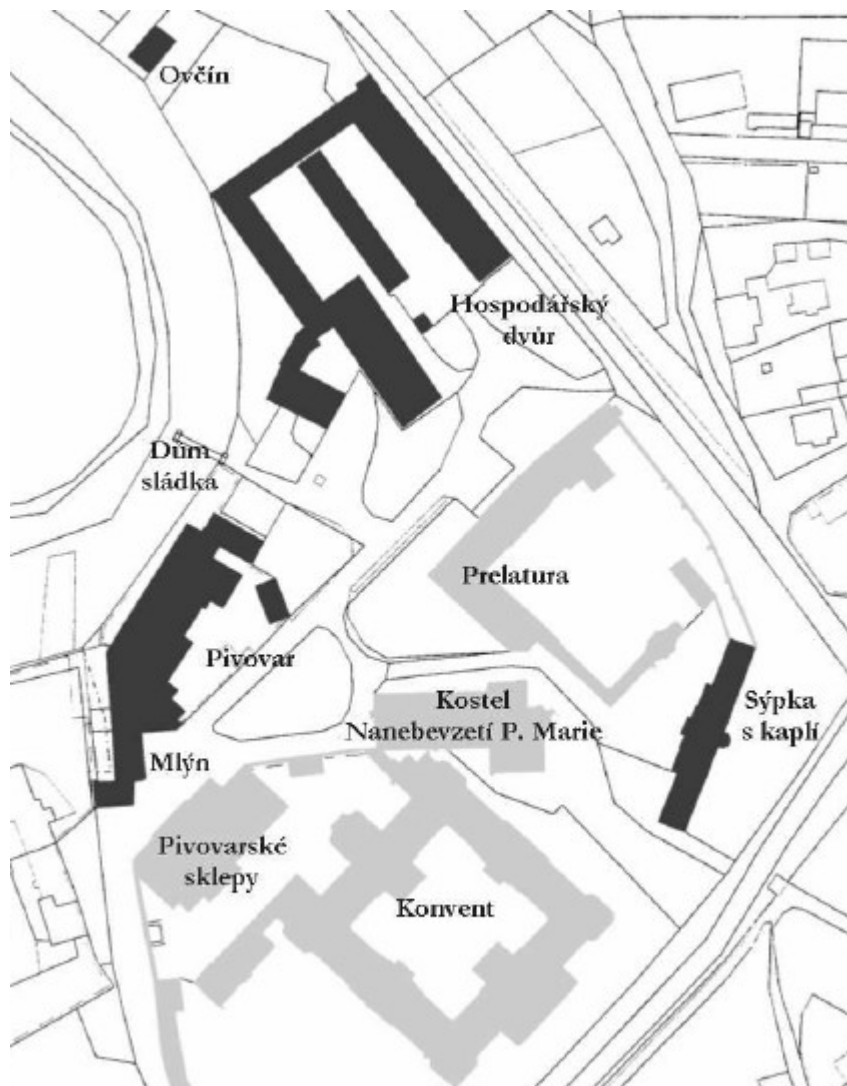
Rozmístění Centra stavitelského dědictví v areálu NKP klášter Plasy uvádí v souhrnném přehledu následující tabulka:

zóna A	zóna B	zóna C
pivovar s mlýnem a domem sládka	hospodářský dvůr	sýpka s královskou kaplí a hodinovou věží
„odborná zóna“	„veřejně-osvětová zóna“	„veřejně-spirituální zóna“
zaměření na odbornou (poučenou) veřejnost	zaměření na širokou veřejnost se zájmem o historické stavitelství	zaměření na širokou veřejnost se zájmem o historii a krásu
studijní depozitář stavebních prvků odborná knihovna badatelna pracovny hostinské/inspekční pokoje zázemí údržby areálu	expoziční a výstavní prostor přednáškový sál + učebny konferenční zázemí demonstrační dílny demonstračně-experimentální dvůr prezentace soudobých materiálů ubytování, stravování	„exponát sám o sobě“ galerijně-výstavní prostor
„odborná a vědecká činnost“	„osvěta a praxe“	„duchovno“
finančně skromnější obnova (pro provozní personál a odborné zájemce)	reprezentativnější a památkově důsledná obnova (pro tzv. širokou veřejnost)	velice citlivá obnova konzervačního charakteru

Tabulka 1: Přehled dislokace CSD v areálu NKP Plasy

Zdroj: Centrum stavitelského dědictví v Plasích : Informace o projektu Národního technického muzea připravovaného ve spolupráci s Národním památkovým ústavem ú.o.p. v Plzni. Národní technické muzeum. [s.l.] : [s.n.], 2008. Dostupný z WWW: <<http://www2.ntm.cz/projekty/csd/>>. Dislokace projektu, s. 14.

Umístění jednotlivých budov Centra stavitelského dědictví v historickém komplexu NKP Plasy je zřejmé z následujícího plánu:



Obr. 2: Plán umístění jednotlivých budov CSD v areálu NKP klášter Plasy

Zdroj: *Centrum stavitelského dědictví v Plasích : Informace o projektu Národního technického muzea připravovaného ve spolupráci s Národním památkovým ústavem ú.o.p. v Plzni*. Národní technické muzeum. [s.l.] : [s.n.], 2008. Dostupný z WWW: <<http://www2.ntm.cz/projekty/csd/>>. Dislokace projektu, s. 16.

Nevhodné využívání a stavební úpravy z doby před rokem 1989, byly také problémem Toulcova, původně hospodářského, dvora nacházejícího se v Praze 15. Jeho nadějí se stal projekt a obětavé úsilí mnoha dobrovolníků, kteří dvoru vdechli nový život. S cílem vybudovat na území Prahy ekologické středisko, mu byla postupně navracena původní tvář při zachování jeho hospodářské funkce, rozšířené o roli v oblasti vzdělávání. Tento zdařilý projekt záchrany „jedné“ kulturní památky přibližuje následující kapitola.

3.2 Toulcův dvůr – Středisko ekologické výchovy hlavního města

Prahy

Na území městské části Praha 15 se nachází mimořádně zachovalá sídlištní památka Toulcův dvůr. Tento historický areál leží na území Městské památkové zóny Hostivař, která byla vyhlášena v roce 1993. Toulcův dvůr je evidován na seznamu kulturních památek České republiky. Celý areál je kromě své památkové, urbanistické a architektonické hodnoty významný také tím, že se zde nacházejí vzácné ekosystémy, přírodně zajímavá společenstva a zelené plochy, které jsou obhospodařovány člověkem.¹⁵

Dvůr byl již po roce 1992 rozhodnutím federální vlády ČSFR vyčleněn pro neziskové ekologické výchovné účely. Jeho následná rozsáhlá a citlivá obnova, která vycházela z původního charakteru místa v nivě řeky Botiče i všech objektů, které tento cenný historický areál tvoří, otevřela nejen obyvatelům Prahy další ze vzácných a unikátních památkových objektů na území hlavního města.¹⁶

3.2.1 Historie Toulcova dvora

Nejstarší zmínka o dvoru v Hostivaři je datována přesně na 11. června 1362. Původní gotická tvrz, kterou tvořily sýpky, dvorce, stáje, stodoly a zámeček, byla po dlouhá léta majetkem sázavského kláštera a posléze několika dalších majitelů. Roku 1866 byla převedena do majetku „obce království českého“.¹⁷

Současné pojmenování získal dvůr podle posledního nájemce, jímž byl pan František Toulec. Ten byl prý velmi moudrým hospodářem a laskavým člověkem. Proto je název Toulcův dvůr vhodným pojítkem s minulostí.¹⁸

15 Zdroj: *Magistrát hlavního města Prahy : Revitalizace historického Toulcova dvora byla ukončena* [online]. 2008 , 30.5.2008 [cit. 2009-02-13]. Dostupný z WWW: <http://magistrat.praha-mesto.cz/76743_Revitalizace-historickeho-Toulcova-dvora-byla-ukoncena>.

16 Zdroj: tamtéž

17 Zdroj: tamtéž

18 Zdroj: *Toulcův dvůr : Historie TD* [online]. 2002 [cit. 2009-02-13]. Dostupný z WWW: <<http://www.toulcuvdvur.cz/historie.asp>>.

V 60. letech dvacátého století přešel dvůr do správy Státního statku Praha. Byla zde zřízena velkovýrobní krmných směsí a také došlo k řadě necitlivých stavebních zásahů, kterými byla přestavěna stodola v podstatě na průmyslové zařízení.¹⁹

Rozhodnutím vlády ČSFR byl dne 11. května 1992 areál Toulcova dvora vyčleněn pro neziskové ekologicko výchovné účely a převeden do vlastnictví hlavního města Prahy.²⁰ Město investovalo do objektu hned od počátku, neboť byl tehdy zcela v dezolátním stavu. Všude byl beton, asfalt, oprýskané rezavějící konstrukce, to vše doplněné pohledem na velkou plechovou míchárnou krmiv, několik černých skládek a zapáchajících navážek.

Zlomovým byl říjen 1994²¹, kdy v Toulcově dvoře začíná Mgr. Emilie Strejčková budovat Ekologické centrum hlavního města Prahy. Následně v roce 1996²² uzavírá Sdružení Toulcův dvůr smlouvu s hlavním městem o padesátiletém užívání a správě. Aktivity ochránců přírody se i přes obětavé úsilí dobrovolníků, kteří těmto místům znovu vdechli život, prováděly v nevyhovujících podmínkách. Mnohé části objektu byly v dezolátním stavu, dále chátraly a bez zásadního zásahu se postupem let už neobešly.

3.2.2 Projekt Revitalizace Toulcova dvora

S pracemi v rámci projektu Revitalizace Toulcova dvora bylo započato v roce 2007. Celkové náklady dosáhly předem plánovaných více než 27 milionů Kč. Na projektu revitalizace se finančně účastnilo hlavní město Praha a státní rozpočet, za přispění strukturálních fondů Evropské unie. Prostředky byly využity především na sanaci pozůstatků necitlivé zemědělské výroby, která zde od 60. let 20. století pod správou Státního statku Praha probíhala, dále na obnovu stavebních prvků urbanisticky cenných historických budov, krovů napadených škůdci, rozšíření zeleně a zvýšení počtu dřevin, k výstavbě dětského hřiště a dalších částí dvora spolu s novým osvětlením a novým řešením inženýrských sítí.²³

19 Zdroj: *Toulcův dvůr : Historie TD* [online]. 2002 [cit. 2009-02-13]. Dostupný z WWW: <<http://www.toulcuvdvur.cz/historie.asp>>.

20 Zdroj: tamtéž

21 Zdroj: *Toulcův dvůr : Emilie Strejčková - Zakladatelka Toulcova dvora* [online]. 2002 , 18.12.2008 [cit. 2009-02-13]. Dostupný z WWW: <<http://www.toulcuvdvur.cz/emilka.asp>>.

22 Zdroj: *Toulcův dvůr : O nás* [online]. 2002 [cit. 2009-02-13]. Dostupný z WWW: <<http://www.toulcuvdvur.cz/onas.asp>>.

23 Zdroj: *Magistrát hlavního města Prahy : Revitalizace historického Toulcova dvora byla ukončena* [online]. 2008 , 30.5.2008 [cit. 2009-02-13]. Dostupný z WWW: <http://magistrat.praha-mesto.cz/76743_Revitalizace-historickeho-Toulcova-dvora-byla-ukoncena>.

Revitalizované objekty byly slavnostně předány do užívání ekologickým sdružením dne 30. května 2008. Obnovou historického areálu v Praze - Hostivaři se obyvatelům Prahy zcela otevřel další ze vzácných a unikátních památkových objektů v hlavním městě, který navíc nabízí četné možnosti, jak trávit volný čas, jak si přitažlivou a zajímavou formou rozšiřovat své vědomosti o zvířatech a o přírodě a učit se šetrnému chování k životnímu prostředí a jeho ochraně.

3.2.3 Středisko ekologické výchovy Toulcův dvůr²⁴

Středisko ekologické výchovy hlavního města Prahy je budováno od konce roku 1994. Za jeho správu a rozvoj zodpovídá Zájmové sdružení Toulcův dvůr, které 4. ledna 1996 uzavřelo s hlavním městem Prahou padesátiletou smlouvu O správě a užívání areálu Toulcova dvora. Magistrát hlavního města je majitelem budov a pozemků, zajišťuje jejich rekonstrukce a podporuje činnost Zájmového sdružení Toulcův dvůr.

Cílem Zájmového sdružení je vybudovat v Toulcově dvoře ekologicko výchovný areál, který bude sloužit pro praktickou aplikaci ekologické výchovy a zvyšování ekologické informovanosti.

Jak již bylo zmíněno výše, Toulcův dvůr má za sebou bohatou historii. Na osmi hektarech plochy se nachází komplex památkově chráněných budov jako je gotický špýchar a barokní stáje, přírodně zajímavá společenstva (mokřad, lužní les, skalní výchoz, javorový les, květnatá louka.) a zelené plochy obhospodařované člověkem (sad, pole, ekozahrada, školka lesních dřevin.). Součástí areálu je také hospodářský dvůr s huculskými koňmi, ovce, kozami a dalšími domácími zvířaty.

3.2.4 Poskytované služby a jejich cílové skupiny

Činnost Toulcova dvora je zaměřena především na ekologickou výchovu. Středisko je akreditováno Ministerstvem školství, mládeže a tělovýchovy České republiky k dalšímu vzdělávání pedagogických pracovníků v oblasti ekologické výchovy a pravidelně pořádá semináře pro pedagogické pracovníky, studenty pedagogiky a vedoucí dětských oddílů. Dále také připravuje programy pro školní kolektivy a pedagogy s ekologickou tematikou.

V současné době má připraveno 30 různých programů pro mateřské školy, základní školy i střední školy. Hlavním cílem je doplnit školní osnovy o praktickou ekologickou výchovu, která

²⁴ Zdroj: *Toulcův dvůr : O nás* [online]. 2002 [cit. 2009-02-13]. Dostupný z WWW: <<http://www.toulcuvdvur.cz/onas.asp>>.

probíhá v podmínkách pro školy těžko dostupných. Účastníci zde nejsou pouze pasivními posluchači, ale sami hledají řešení ekologických problémů, nacházejí souvislosti mezi přírodním a historickým vývojem atd.²⁵

Středisko ekologické výchovy pořádá pravidelně akce pro volný čas určené veřejnosti. S velkou oblibou se setkávají zejména programy věnované obnovování lidových tradic a výtvarné práce s přírodními materiály. Programy jsou v převážné míře připravovány tak, aby se jich mohly zúčastnit celé rodiny.²⁶

Součástí střediska je také mateřské centrum Mateřídouška. Klub se zaměřuje na přípravu programů pro rodiče s dětmi od jednoho do šesti let. V posledních letech rozšiřuje své služby rovněž o programy určené široké veřejnosti s cílem probudit a rozvíjet zájem o přírodu a její zákony. Vlastní iniciativou matek nebo pod vedením lektorek je připravován různorodý pravidelný i nepravidelný program - hry v herně a na zahradě, výtvarné činnosti, hraní na hudební nástroje atd. Cílem klubu je být inspirací i pomocníkem při formování zdravého životního stylu.²⁷

Při ekologickém centru pracuje stále více zájmových kroužků. Díky nim děti poznávají přírodu, starají se o domácí zvířata, učí se jezdit na koni, vytvářejí předměty z přírodních materiálů...²⁸

Prostory objektů barokních stájí a gotického špýcharu jsou využívány nejen v rámci programů pro školy a veřejnost, ale i k výstavám, popřípadě jsou pronajímány.²⁹

Ekologické centrum Toulcův dvůr se aktivně účastní projektu Místní Agendy 21 na Praze 15. Areálem Toulcova dvora byla vybudována naučná stezka a byl zde realizován projekt "Cesta ke chlebu", jehož cílem je učit vážit si věcí denní potřeby. S Toulcovým dvorem spolupracuje stále více organizací a jednotlivců z regionu, působí zde i řada dalších organizací a probíhají zde mnohé různorodé činnosti.³⁰

Obnovou historického areálu Toulcova dvora v Hostivaři se tak nejen pro obyvatele Prahy otevřel další z mozaiky vzácných a unikátních památkových objektů v hlavním městě. Dvůr zde

25 Zdroj: *Toulcův dvůr : Ekologická výchova na Toulcově dvoře* [online]. 2002 [cit. 2009-02-13]. Dostupný z WWW: <<http://www.toulcuvdvur.cz/onas.asp>>.

26 Zdroj: tamtéž

27 Zdroj: tamtéž

28 Zdroj: tamtéž

29 Zdroj: tamtéž

30 Zdroj: *Toulcův dvůr : Ekologická výchova na Toulcově dvoře* [online]. 2002 [cit. 2009-02-13]. Dostupný z WWW: <<http://www.toulcuvdvur.cz/onas.asp>>.

zaujímá své zvláštní místo. Nejen pro svoji hodnotou a urbanistický význam, ale především proto, že znovu dýchá smysluplným životem. Nabízí nesčetné možnosti jak trávit volný čas, a to nejen pro nejmenší návštěvníky, ale pro celé rodiny, zájemce z řad škol... Stal se tak místem, kde si lze přitažlivou a zajímavou formou rozšířit vědomosti o zvířatech, přírodě a učit se šetrnému chování k životnímu prostředí a jeho ochraně.³¹

Obnova, revitalizace^{*)} či rekonverze^{**)} historických objektů je v české republice vnímána jako problematika posledních dvou desetiletí. Je to dáno především změnou majetkoprávních vztahů po roce 1989 a s ní vyvstalých problémů jako je nezájem vlastníka o nemovitost, nedořešené majetkoprávní vztahy, nevhodné užívání a další příčiny, které již byly uvedeny. Dalším příkladem obnovy je projekt ze Španělska. Jeho hlavní myšlenka vznikla již na počátku dvacátého století a za svůj hlavní cíl si stanovila přebudování historických, často již chátrajících, objektů na hotely a ubytovací kapacity a tím zvýšit potenciál Španělska, jako turistické destinace.

3.3 Paradores de Turismo

Paradores de Turismo je již osm desetiletí existující společnost, která v současnosti spravuje více než devadesát hotelů. Mnoho z nich je umístěno v přírodních rezervacích a historických budovách, jako jsou hrady, zámky a kláštery.

3.3.1 Historie projektu Paradores³²

Psal se rok 1910, když španělská vláda pověřila markéze de la Vega Inclán, aby sestavil projekt na vytvoření hotelů v tehdy prakticky turisticky neznámé zemi, s cílem zajistit ubytování pro její návštěvníky a zlepšit tak mezinárodní image Španělska.

První přípravy na realizaci tohoto projektu byly zahájeny až v roce 1926. Španělský král Alfonso XIII. byl touto myšlenkou tak nadšen, že sám vybral místo pro vybudování prvního z hotelů. Především pro svoji nádhernou krajinu se jím stalo údolí Tormes v pohoří Sierra de Gredos. Ještě v

31 Zdroj: *Magistrát hlavního města Prahy : Revitalizace historického Toulcova dvora byla ukončena* [online]. 2008 , 30.5.2008 [cit. 2009-02-13]. Dostupný z WWW: <http://magistrat.praha-mesto.cz/76743_Revitalizace-historickeho-Toulcova-dvora-byla-ukoncena>.

*) Revitalizace – znovuoživení nevyužívaných nebo nedostatečně využívaných prostorů

***) Rekonverze – znovuvyužití, změna funkce

32 Zdroj: *Paradores : Nuestra historia* [online]. 2009 , 2009 [cit. 2009-03-04]. Dostupný z WWW: <<http://www.parador.es/es/portal.do?IDM=121&NM=3>>.

témže roce byly započaty práce na stavbě prvního z pozdější sítě hotelů Paradores. Tento hotel, který nese název Parador de Gredos byl slavnostně otevřen za přítomnosti krále v říjnu 1928.

Po otevření Parador de Gredos byl založen výbor „Junta de Paradores y Hosterias del Reino“. Díky jeho snaze došlo k rozšíření původní myšlenky. Cílem se stalo vytvořit síť hotelů nejen výstavbou nových, ale využít pro přestavbu často již zapomenuté historické památky, které hostům svým prostředím nabídnou jedinečnou atmosféru.

Prvním z hotelů naplňujícím novou myšlenku se stal Parador de Oropesa. Jedná se o palác ze 14. století, postavený rodem Álvarez de Toledo nedaleko pohoří Sierra de Gredos. Slavnostně otevřen byl v roce 1930.³³

Hospodářství zlatých dvacátých let, úspěch prvních hotelů a nadcházející Ibero-americká výstava potvrdila smysl celého projektu a nadále podpořila budování dalších Paradores jak v historicky chráněných objektech, tak i novostaveb.

Postupně začala být síť hotelů budována po celém území Španělska. Celé období dvacátých a třicátých let bylo ve znamení rozvoje infrastruktury, jako jsou silnice, železnice, letiště, přístavy..., což rozvoji cestovního ruchu silně napomáhalo.

Španělská občanská válka (1936 – 1939) ovšem přinesla nejen stagnaci, ale i jistý krok zpět pro rozvoj turismu. Některé z hostinců a hotelů v síti byly poškozeny nebo využívány pro jiné účely, nejčastěji jako vojenské nemocnice. Konec války však přinesl nový impuls a oživení původní myšlenky. Stávající hotely Paradores byly obnoveny a znovuotevřeny. Mnoho jich bylo upraveno tak, aby sloužily jako připomenutí nejvýznamnějších událostí občanské války, jako v případě Parador Andujar, nebo s cílem znovu podpořit turistickou atraktivitu Španělska. V této poválečné době byl otevřen dnes jeden z nejatraktivnějších hotelů v síti Parador de Granada (1945). Vznikl adaptací kláštera San Francisco v Granadě z 15. století, který se nachází ve střední části plošiny Alhambra.

Největším rozvojem však síť Paradores prošla v šedesátých letech, současně s rozkvětem Španělska jako oblíbené turistické destinace. V této době vzrostl počet hotelů ze 40 na 83.

V době návratu Španělska k monarchii, tedy po smrti generála Franca v roce 1975, dochází i ke změnám ve struktuře sítě Paradores. Byla zahájena její rozsáhlá restrukturalizace. Zastaralé hotely

³³ Zdroj: *Paradores : Parador de Oropesa* [online]. 2009 [cit. 2009-03-04]. Dostupný z WWW: <<http://www.parador.es/es/tratarFichaParadorCabecera.do?parador=056>>.

nebo ty, které se nacházely mimo atraktivní lokality byly uzavřeny a došlo k přehodnocení kritérií pro jejich hospodaření. Na druhé straně bylo v této době otevřeno i několik nových, například po adaptaci středověkého hradu ze 12. století byl v roce 1976 otevřen Parador se Sigüenza. Po přestavbě středověké arabské tvrze v údolí řeky Corbones je v témže roce otevřen další z významných Paradores Carmona (1976). Význam hotelů podtrhují některé události, jejichž přímým svědkem se staly. V roce 1978 došlo k vypracování návrhu ústavy konstituční monarchie v Parador de Gredos, v témže roce byl v Parador Vic podepsán předběžný projekt pro ustavení Katalánska a o dva roky později byl v Parador Carmona podepsán statut udělující autonomii Andalusii. V osmdesátých letech došlo k dalšímu rozšíření, kdy byly do sítě Paradores převedeny některé z hotelů státního řetězce Entursa.

Zásadní změnu především pro hospodaření hotelů přinesl leden 1991, kdy byla založena akciová společnost Paradores de Turismo de España, SA. V této době tvořilo síť již 85 zařízení a dva penziony mimo španělskou pevninu – na Kanárských ostrovech a ve městě Ceuta a Mellia, které tvoří jednu ze dvou španělských enkláv na pobřeží severní Afriky.

Během posledních desetiletí spojily Paradores tradici s novou firemní strategií. Důraz je kladen především na ochranu životního prostředí, na investice do renovace objektů, rozvoj iniciativ v oblasti výzkumu a vývoje a zavádění nových technologií, jako nejdůležitějšího předpokladu pro poskytování stále vysoce kvalitních hotelových služeb.

3.3.2 Cíl Paradores de Turismo

Paradores začínala prvním hotelem v roce 1928 v pohoří Sierra de Gredos, hotelem s kapacitou pouhých 30 lůžek.³⁴ Dnes celý řetězec provozuje ubytování ve všech autonomních oblastech Španělska (s výjimkou Baleárských ostrovů) a zahrnuje 93 zařízení, která jsou schopna pojmout až deset tisíc návštěvníků.³⁵ Mnohé z hotelů jsou umístěny v historicky cenných objektech, jako jsou kláštery, arabské paláce, hrady, zámky. Více než polovina zařízení se nachází v chráněných krajinných oblastech, jejich atraktivita pro turisty obdivující se přírodním krásám Španělska je však vykoupena vysokými nároky a kritérii pro činnost těchto hotelů vzhledem k ochraně životního prostředí.

34 Zdroj: *Paradores : Hoy* [online]. 2009 , 2009 [cit. 2009-06-06]. Dostupný z WWW: <<http://www.parador.es/de/portal.do?IDM=904&NM=3>>.

35 Zdroj: tamtéž

Vznik myšlenky a vytvoření projektu Paradores tedy existuje již skoro sto let, přičemž první ze sítě hotelů nabízí své ubytování již osmé desetiletí. Za tak dlouhou dobu došlo k několika zásadním změnám jak v dějinách Španělska, tak i ve společnosti Paradores. Proto i poslání Paradores de Turismo prošlo vývojem, ale hlavní myšlenka stanovená na počátku projektu zůstala zachována. Dnes ji lze popsat takto:

„Paradores je nástrojem politiky cestovního ruchu, který se vyznačuje svojí moderností a kvalitou. Přispívá k územní integraci, obnově a péči o kulturní a historické dědictví Španělska, při své činnosti ctí zásady ochrany životního prostředí. Využitím potenciálu lokalit v hospodářsky slabých oblastech, jako turisticky atraktivních míst, přispívá k jejich ekonomickému rozvoji.“³⁶

Síť hotelů Paradores byla na počátku devadesátých let přetransformována na akciovou společnost, jejímž jediným akcionářem je španělská vláda. Hlavním cílem tak není ekonomický zisk. Hotely se staly především nástrojem pro podporu cestovního ruchu a obnovu a zachování historického dědictví lidstva.

Projekt Střediska ekologické výchovy Toulcův dvůr a projekt sítě hotelů Paradores ve Španělsku se staly, jak ukázal čas, úspěšnými a pomohly tak k záchraně mnoha historicky a stavebně cenných objektů. Taktéž projekt Národního technického muzea vybudování Centra stavitelského dědictví a umístění jej do areálu bývalého cisterciánského kláštera v Plasích je krokem k záchraně jedné z mnoha chátrajících památek na území České republiky.

Tyto tři projekty byly pouze výběrem z úspěšných revitalizací památkové chráněných objektů a to především proto, že byly provedeny s citem a respektem k objektům, jako kulturní památce. V případě Toulcova dvora a hotelů Paradores také proto, že se jedná o projekty, u nichž nebyla provedena „pouhá“ rekonstrukce a následně „zakonzervovány“, ale které celoročně žijí.

Skutečností bohužel je, že stále je více památek, které na svoji záchranu, svůj nový život, teprve čekají. Jednou z nich je areál Panského dvora, který sloužil jako hospodářské zázemí zámku v Ratibořicích u České Skalice. Jeho lesk začal postupně zacházet po roce 1945, stále však, ač nevhodným užíváním, sloužil svému hospodářskému účelu. Po roce 1990 se ocitl koupí v soukromých rukou a tímto krokem se začala psát nejsmutnější kapitola z poměrně dlouhé historie Panského dvora.

36 Zdroj: *Paradores : Hoy* [online]. 2009, 2009 [cit. 2009-06-06]. Dostupný z WWW: <<http://www.parador.es/de/portal.do?IDM=904&NM=3>>.

4. Historie zámku a hospodářského dvora v Ratibořicích u České Skalice

Ratibořice jsou městskou částí České Skalice v okrese Náchod v Královéhradeckém kraji, jejíž katastrální území se rozkládá severně od České Skalice po obou stranách řeky Úpy. Věhlas území předurčila svou tvorbou spisovatelka Božena Němcová, neboť jak snad všeobecně známo, Ratibořice jsou dějovým centrem knihy *Babička*. A tak území, které tvořilo scénu tohoto příběhu bylo později přílehně nazváno "Babiččiným údolím".

4.1 Od vzniku tvrze do roku 1945

Na území, kde bývala ve středověku vesnice zvaná Ratibořice, stála za dnešním hospodářským dvorem tvrz, připomínaná ve šlechtickém predikátu roku 1388 jako sídlo Vaňka ze Žampachu. Ke konci 15. století byla připojena k hradu Rýzmburku. První písemný zápis o tvrzi a poplužním dvoru pochází z počátku 16. století, avšak v roce 1534 je sluje již „pustá“.³⁷ Další záznam z roku 1583, poté co středověká tvrz zřejmě v předchozích desetiletích zanikla jako samostatné sídlo, uvádí pouze již poplužní dvůr.³⁸ Rok předtím (1582) koupil Ratibořice severočeský magnát Jaroslav ze Smiřic od Magdalény z Nestajova a připojil je k náchodskému panství; jednalo se o poplužní dvůr s mlýnem, řekou Úpou a lukami rozléhajícími se od mlýna až k hranicím náchodského katastru.³⁹

Další osudy Ratibořic souvisí až do roku 1945 s majiteli náchodského panství, s pány ze Smiřic, s Trčky, Piccolomini a Des Foursy.

Po Bílé hoře se z obrovského smiřického konfiskátu dostalo náchodské panství do rukou Valdštejnova generála Adama Erdmana Trčky a po jeho pádu roku 1634 do držení císařského generála Františka Oktaviána Piccolominiho. Vnuk generálova bratra, Laurentio kníže Piccolomini, si dal v Ratibořicích podle dochovaných účtů v letech 1702 – 1707^{*)} postavit zámeček s kaplí jako letní sídlo. Jednopatrová barokní budova zámečku postavená na kosodélníkovém půdoryse se

37 Zdroj: WIRTH, Zdeněk. *Ratibořice : Státní zámek, kulturní a přírodní památky Babiččina údolí*. 4. vyd. Praha : Sportovní a turistické nakladatelství v Praze, 1961. Státní zámek v Ratibořicích, s. 5.

38 Zdroj: MUK, Jan, TREJBALOVÁ, Eva. *Stavebně historický průzkum : RATIBOŘICE Babiččino údolí*. Praha : Státní ústav pro rekonstrukci památkových měst a objektů, 1989. s. 1.

39 Zdroj: WIRTH, Zdeněk. *Ratibořice : Státní zámek, kulturní a přírodní památky Babiččina údolí*. 4. vyd. Praha : Sportovní a turistické nakladatelství v Praze, 1961. Státní zámek v Ratibořicích, s. 5.

*) Zdeněk WIRTH však uvádí v monografii *Ratibořice: Státní zámek, kulturní a přírodní památky Babiččina údolí* na s. 5 rok 1708

zachovala v jádru dnešní stavby. Zámeček je však v účtech označován jako „nové panské pokoje při Ratibořickém dvoře“. Tento název byl přijímán jako účetní terminologická nepřesnost. Avšak zdá se, že z něj lze usuzovat na tehdejší těsnější vzájemnou polohu zámku a dvora, jak se jeví ještě na opravené sekci josefovského vojenského mapování z osmdesátých let 18. století (viz Příloha A).⁴⁰

Po roce 1780 zachytil ratibořické údolí ve velmi drobném měřítku elaborát vojenského mapování. Zachycuje jihovýchodně od křižovatky místních cest diagonálně orientovaný dvůr. Prochází jím od severu po úhlopříčce silnice na Skalici. V jeho blízkosti směrem k říčnímu rameni, přibližně na ose druhé úhlopříčky je vyznačen útvar, totožný zřejmě s objektem zámku. Ze vzájemné pozice je patrné, že tehdejší dvůr neležel na dnešním místě. Průvodní textový materiál k mapě uvádí, že Ratibořice sestávají „ze zámku a dvora, obou zděných z kamene“.⁴¹

Po roce 1785 zdědil panství Josef Adalbert Des Fours, od jehož věřitelů je pak roku 1792 koupil kuronský vévoda Petr. K převodu byl vypracován popis panství, podle něhož stál dobře zařízený zámek „při Ratibořickém hospodářském dvoře“. Dvůr sám je popisován pouze rámcově. Petr vévoda Kuronský záhy nato nuceně postoupil Kuronsko za titul a vysokou rentu carevně Kateřině Veliké a usídlil se na náchodském zámku. Když vévoda Petr v roce 1800 umírá, dědí zaháňské a náchodské panství jeho nejstarší, tehdy devatenáctiletá dcera, Kateřina Bedřiška Vilemína Zaháňská, známá též jako „paní kněžna“ z Babičky Boženy Němcové.

Kateřina, zvaná podle druhého otceva panství vévodkyně Zaháňská, si ratibořický zámek velmi oblíbila a trávila zde v letech 1810 až 1839 velmi často letní týdny i celé měsíce.⁴² K přebudování barokního prostředí zámku a parku došlo během prvního desetiletí 19. století, kdy jej nechala přestavět podle nového vkusu.

Své letní sídlo obklopila Kateřina zámeckým parkem tvaru přibližné elipsy, který na severním a jižním okraji plynule přechází v přírodní anglický park. Založen byl v prvním nebo počátkem druhého desetiletí 19. století.⁴³ Dle původní koncepce jej tvořily převážně severoamerické dřeviny

40 Zdroj: MUK, Jan, TREJBALOVÁ, Eva. *Stavebně historický průzkum : RATIBOŘICE Babiččino údolí*. Praha : Státní ústav pro rekonstrukci památkových měst a objektů, 1989, s. 2.

41 Zdroj: tamtéž

42 Zdroj: WIRTH, Zdeněk. *Ratibořice : Státní zámek, kulturní a přírodní památky Babiččino údolí*. 4. vyd. Praha : Sportovní a turistické nakladatelství v Praze, 1961. Státní zámek v Ratibořicích, s. 7.

43 Zdroj: MUK, Jan, TREJBALOVÁ, Eva. *Stavebně historický průzkum : RATIBOŘICE Babiččino údolí*. Praha : Státní ústav pro rekonstrukci památkových měst a objektů, 1989. s. 30 – 31.

odolnější ve zdejšímu klimatu. Mimo to rostliny dovážené ze zámoří odpovídaly dobovému romantismu.

Je pravděpodobné, že hospodářský dvůr připomínaný již na počátku 16. století je totožný se dvorem vyznačeným na josefovské vojenské mapě z roku 1780 západně před zámekem, v prostoru dnešního parku. Vycházíme-li z této mapy, je pravděpodobné, že dvůr byl zbořen ve prospěch založení parku a dnešní klasicistní dvůr byl následně založen vně parku severovýchodním směrem.

Do roku 1811 (jak ukazuje letopočet na slunečních hodinách) byla provedena hrubá stavba nových stájí s obytnými místnostmi pro hosty v patře, jež dostaly později název „Kavalierhaus“. Šlo tedy zřejmě o novostavbu nového hospodářského dvora, odsunutého z blízkosti zámku směrem k mlýnu a na jehož původním místě byl upraven park s rybníkem.

Písemnosti náhodského statku však o tomto informují velmi útržkovitě. Podle nich se na „Kavalierhausu“ pracovalo v druhé etapě ještě ve druhé polovině roku 1825 omítáním a dalšími blíže neuvedenými úpravami. Rovněž se při novém dvoře zřizoval roku 1825 nový altán, nazývaný „Salet“.⁴⁴

Kateřina Vilemína Zaháňská umírá po své poslední návštěvě Ratibořic 29. listopadu 1839⁴⁵ ve Vídni. Rok na to kupuje náhodské panství Karel Octavio z Lippe-Bisterfeldu a roku 1842 jej následně prodává Jiřímu Vilému Schaumburg-Lippe. Tak se Ratibořice dostaly na déle než jedno století do vlastnictví této knížecí rodiny.

Z roku 1868 je zachován popis panství, který eviduje kromě zámku s budovou pro služebnictvo tzv. Chevalierhaus nebo Logiehaus, lednici, půlkruhový pavilon v parku, loubí na prostranství oranžerie a vodní nádrž tamtéž, obezděný rybník, železnou lávku a park ohražený plotem. K samostatnému zahradnictví patřil skleník s obytnou budovou, kolna na nářadí, kurník, holubník, záchod při hospodářském dvoře a malá vodní nádrž. Dále zde byl domek vrátného se zděnou přístavbou, oploceným dvorkem a vodovodem.⁴⁶

44 Zdroj: MUK, Jan, TREJBALOVÁ, Eva. *Stavebně historický průzkum : RATIBOŘICE Babiččino údolí*. Praha : Státní ústav pro rekonstrukci památkových měst a objektů, 1989. s. 4

45 Zdroj: WIRTH, Zdeněk. *Ratibořice : Státní zámek, kulturní a přírodní památky Babiččina údolí*. 4. vyd. Praha : Sportovní a turistické nakladatelství v Praze, 1961. Státní zámek v Ratibořicích, s. 8.

46 Zdroj: MUK, Jan, TREJBALOVÁ, Eva. *Stavebně historický průzkum : RATIBOŘICE Babiččino údolí*. Praha : Státní ústav pro rekonstrukci památkových měst a objektů, 1989. s. 4.

4.2 Osudy hospodářského dvora a zámku v letech 1945 až 1989

Od roku 1842 až do roku 1945 vlastnil náchodsko ratibořický panství rod Schaumburg-Lippe, jemuž od roku 1866 sloužil jako letní sídlo a mnozí členové rodiny se zde i narodili. Posledním majitelem náchodského panství se stal roku 1906 princ Bedřich Schaumburg-Lippe, rakousko-uherský generálmajor, který jej spravoval až do konce druhé světové války. Po vyhlášení republiky v roce 1918 odmítl československé občanství a přihlásil se k občanství německého „ministátečku“ Schaumburg-Lippe. V květnu roku 1945 byl i s manželkou internován do Německa, kde v prosinci téhož roku následkem útrap zemřel.

Po druhé světové válce získal stát budovy na základě Benešových dekretů č. 12 a 108, kdy byly zabaveny poslednímu vlastníkovi, Němci Bedřichovi Schaumburg-Lippe⁴⁷. Od 1. května 1947 byl ratibořický zámek s celým okolím ve správě Národní kulturní komise, potom Státní památkové správy při ministerstvu školství a kultury v Praze a od roku 1960 přešel do péče Krajského národního výboru v Hradci Králové.⁴⁸ Až do roku 1989 spravovala tedy zámek s parkem, Staré bělidlo a mlýn státní památková péče, což se nezměnilo ani po listopadu 1989. Hospodářský dvůr byl spolu s pozemky obhospodařován různými zemědělskými organizacemi. Postupně ČSSS Smiřice, Státními statky Česká Skalice a poté JZD Úpa Horní Radechová a JZD Dolany⁴⁹. V areálu byl umístěn kravín, rostlinná výroba či sklady jablek. V místě pobytu Boženy Němcové, která v tmavém bytě pod ratejnou strávila dětství^{*)}, a které ještě v padesátých letech navštěvovaly davy turistů, zemědělci později umístili sklad jedovatých postřiků na ovocné stromy.⁵⁰ Soubor budov Panského dvora sice pozvolna chátral, ale nicméně sloužil svému zemědělskému účelu. Panský hostinec obhospodařovala spotřební družstvo Jednota, stavba se dodnes zachovala ve srovnání s jinými v poznatelně lepším stavu.

47 Zdroj: HRDINOVÁ, Radmila. Stát vyvlastní objekty v Babiččině údolí za náhradu. *Deník Právo*. 17.9.2003. Dostupný z WWW: <<http://www.ceskaskalice.cz/mesto/index.htm>>.

48 Zdroj: WIRTH, Zdeněk. *Ratibořice : Státní zámek, kulturní a přírodní památky Babiččina údolí*. 4. vyd. Praha : Sportovní a turistické nakladatelství v Praze, 1961. Státní zámek v Ratibořicích, s. 8 - 10.

49 Zdroj: Ratibořice - naše radost a starost. *Mimořádné vydání Českoskalického zpravodaje*. 6.9.2003. Dostupný z WWW: <<http://www.ceskaskalice.cz/mesto/index.htm>>.

*) Rodina Panklova bydlela v tmavém bytě pod tzv. ratejnou (Panklův dům, č.p. 14) nedaleko zámeckého skleníku (č.p.6) až do roku 1845, kdy se přestěhovala do Zaháně.

50 Zdroj: Ochrana cenné památky stát v minulosti podcenil. *Mladá fronta Dnes. Seš.D, Kraj hradecký Dnes*. 12.3.2003, roč. 14, č. 60, s. 2.

4.3 Historie a popis dvora a objektů k němu náležících

Celé ratibořické údolí je provázeno rozsáhlým anglickým přírodním parkem, který plynule přechází ve volnou přírodu. Na jihozápadě, tj. od pěší cesty z České Skalice, je vymezeno někdejší loveckým (nebo také čajovým) pavilonem (č.p. 19) a na severozápadě Viktorčiným splavem. Ratibořice tvoří zámecký areál s hospodářským dvorem, dále k severu mlýn s mandlem a panský hostinec, k nimž přiléhá vysokou zdí obehnaná bývalá zámecká zahrada. Dále před mlýnem se nachází socha Panny Marie z roku 1796. Severně od mlýna, při rozcestí, je umístěno pískovcové sousoší Babička s dětmi z roku 1922 od sochaře Otto Gutfreunda a architekta Pavla Janáka. Na protilehlém břehu Úpy stávala „Panklovna“, zbořená koncem 50. let minulého století. Území končí pod Viktorčiným splavem Starým bělidlem (č.p. 18) zahrnujícím též prádelnu (č.p. 17), kolnu a soubor včelínů.⁵¹

4.3.1 Hospodářský dvůr⁵²

Dvůr poplužní s poplužím a celou vsí se v pramenech vyskytuje již počátkem 16. století. Poloha uzavřeného dvora vyznačeného na josefovské vojenské mapě z roku 1780 se ovšem neshoduje s jeho dnešním umístěním.

Geometricky v podstatě pravidelný půdorys dvora je vložen do terénu neorganicky šikmo, zhruba jednou z diagonál ve směru vrstevnic, což mělo za důsledek, že severovýchodní kout areálu spočívá na terase zvýšené nad údolím. Tato poloha zřejmě nenasvědčuje původní výstavbě v daném prostředí a podporuje tak hypotézu o dodatečném vybudování dvora náhradou za starší zrušený areál. Ten se dle předpokladů nacházel přibližně jihozápadně od dvora dnešního. Nelze však vyloučit případné nepřesné situování dvora na mapě, kde je budova zámku jen stěží rozpoznatelná.

Panský dvůr (č.p. 2), s vnitřními rozměry 56 x 95 metrů, zahrnuje pět samostatných stavebních objektů. Budovy severozápadního křídla (tzv. ovčín), budovu jihovýchodního křídla (chlévy), stodolu, Panklův dům (tzv. ratejna, č.p. 14), ohradní zeď bývalé panské zahrady a pak dále později přistavěnou kolnu a obytný dům č.p. 10, který byl společně s dalšími objekty dodatečně vestavěn do předprostoru dvora.

51 Zdroj: MUK, Jan, TREJBALOVÁ, Eva. *Stavebně historický průzkum : RATIBOŘICE Babiččino údolí*. Praha : Státní ústav pro rekonstrukci památkových měst a objektů, 1989. s.7

52 Zdroj: tamtéž, s.12 - 14

Nástupní prostor dvora je společný pro nástup k vlastnímu zámku od parkoviště při příjezdové komunikaci. Od přístupu k zámku se odbočuje doleva, kde vznikla samostatná pohledová osa bezprostředně prodlužující dnes již zaniklou komunikaci a na ni navazující architektonicky řešený předprostor. Ten byl volný do roku 1840, kdy zde záhy začaly vznikat jednotlivé dodatečné vestavby. Prvním zásahem do průhledové osy na Panský dům bylo zřízení domku vrátného (1840) a za ním přízemního stavení původně pravděpodobně kočárovny, vybudované do roku 1870. V roce 1907 bylo po levé straně při příchodu ke dvoru vystavěno jednopatrové obytné stavení (č.p. 10).

Dominantní krajinné situování „nové zámecké budovy“ do osy tehdejší příjezdové cesty od Zlíče bylo výrazem původně těsných vazeb mezi Kavalierhausem a zámkem. Stavebním zásahem v předprostoru dvora však došlo k pohledovému i hmotnému narušení a pozdějším přeložením příjezdové komunikace vlevo z osy dvora, byl úplně dovršen zánik původní koncepce areálu.

4.3.1.1 Panský dům⁵³

Panský dům, nazývaný též *Kavalierhaus*, je nejhonosnější budovou celého hospodářského dvora. Vzhledem k tomu, že zámek svými prostorovými možnostmi nedostačoval k ubytování zámeckých hostů, rozhodla vévodkyně Kateřina Vilemína Zaháňská zřídit „nové panské pokoje“ nad maštalemi v hospodářském dvoře. Budova Kavalierhausu byla dle letopočtu uvedeného na slunečních hodinách (umístěných na boční stěně domu) dokončena roku 1811.

Umístění panských pokojů nad stáje nebylo v tehdejší době mocné doby evropského romantismu nikterak výstředním počinem, neboť vyjadřovalo dobové představy o soužití šlechty s poddanými a přírodou. Po konfiskaci majetku sloužil Kavalierhaus jako obytný dům.

Severozápadní křídlo dvora, tzv. ovčín, tvoří klasicistní budova. Vnitřní dvoulodní prostor je 77 m dlouhý, klenutý křížovými klenbami. Vzhledem k své dispozici působí mimořádně monumentálně.

Jihovýchodní křídlo dvora zaujímá z větší části přízemní budova původně jednotného kravína (chlévny). Písemně je jeho doložen v roce 1825, v souvislosti se stavbou saletu při jeho zadní stěně. V nezměněné hloubce ze severu přiléhá ke kravínu patrová obytná budova, někdejší ratejna.

⁵³ Zdroj: MUK, Jan, TREJBALOVÁ, Eva. *Stavebně historický průzkum : RATIBOŘICE Babiččino údolí*. Praha : Státní ústav pro rekonstrukci památkových měst a objektů, 1989. s.15 - 17

4.3.1.2 Panklův dům

Do souboru budov Panského dvora patří také Panklův dům (č.p. 14) často nazývaný též „ratejna“. Jedná se o původní patrovou snad klasicistní budovu, která přiléhá ke chlívům na severním konci jihovýchodního křídla dvora. Na přelomu 19. a 20. století byl dům ve dvou etapách dodatečně zvýšen. Přízemí domu, které je přístupné ze zámeckého parku, je zcela zapuštěno pod úroveň výše položeného dvora. Vchod ze zahrady umožňoval vstup do obytné budovy nezávisle na hospodářském provozu dvora na horní terase. První a druhé patro, které je zcela novodobé, což souvisí s jeho původem – je novodobou nástavbou, jsou přístupné z úrovně dvora. Patrně nezávisle na objektu existovalo schodiště na boku budovy směrem ke stodole, kterým se vcházelo ze spodní zahrady bezprostředně do dvora.⁵⁴ Toto schodiště muselo být vzhledem k jeho špatnému technickému stavu a především z hlediska bezpečnosti v minulých letech rozebráno.

Především s tímto objektem (jak už název sám napovídá) je spjat skutečný život Boženy Němcové v Ratibořicích, neboť právě v přízemí tohoto domu se nacházel v letech 1830 až 1845 byt rodiny Panklovy. Ten zde ale nebyl jejich prvním obydlím. Božena, říkejme ji Barunka, prožila většinu dětství a mládí v prostorné, z polá zděné, z polá dřevěné chalupě, jež byla původním „bělidlem“ a která stávala v blízkosti zámeckého parku, přibližně v těch místech, kde se dnes nachází skleník. Až po zboření původního „bělidla“, tedy v roce 1830, se Panklovi přestěhovali do nevlídného bytu, který ležel hluboko pod úrovní nádvoří. Odtud jí také byla 12. září roku 1837 vypravena svatba. Toto místo bylo do roku 1845 druhým a také posledním ratibořickým bydlíštěm rodiny Panklovy.⁵⁵

Objekt bývalé ratejny je v rámci dvora kromě Kavalierhausu jediným stavením obytného charakteru.

4.3.1.3 Stodola⁵⁶

Stodola je objektem uzavírajícím prostor dvora na severovýchodní straně. Byla vystavěna pravděpodobně shodně s objektem Kavalierhausu, na což poukazují některé shodné stavební prvky

54 Zdroj: MUK, Jan, TREJBALOVÁ, Eva. *Stavebně historický průzkum : RATIBOŘICE Babiččino údolí*. Praha : Státní ústav pro rekonstrukci památkových měst a objektů, 1989. s. 21

55 Zdroj: WIRTH, Zdeněk. *Ratibořice : Státní zámek, kulturní a přírodní památky Babiččina údolí*. 4. vyd. Praha : Sportovní a turistické nakladatelství v Praze, 1961. Státní zámek v Ratibořicích, s. 17 - 18.

56 Zdroj: MUK, Jan, TREJBALOVÁ, Eva. *Stavebně historický průzkum : RATIBOŘICE Babiččino údolí*. Praha : Státní ústav pro rekonstrukci památkových měst a objektů, 1989. s.24 - 25

(sokl z kamenných pískovcových desek). Západní přečnávající část byla přistavěna mezi léty 1840 – 1870. Stodola je situována šikmo přes vrstevnice břehu údolí Úpy, z čehož vyplynula dvoupatrovost východní třetiny objektu. V této části se nacházejí ve dvou podélných traktech vysoké sklepy.

V roce 1996 stodola, pod vlastníkem Františkem Wolfem, za nejasných okolností vyhořela a zachovaly se tak pouze obvodové zdi. Tato neveselá kapitola v historii dvora spojená s jeho vlastnictvím Františkem Wolfem bude podrobněji popsána na dalších stránkách.

Dalším objektem situovaným severně uvnitř dvora, rovnoběžně se stodolou je **kolna**, která byla postavena někdy po roce 1870. Tuto skutečnost lze odvodit z indikační mapy, která byla pravidelně doplňována právě do tohoto roku a na níž se zatím nevyskytuje.⁵⁷

4.3.1.4 Objekty v předprostoru dvora

Prostor před Panským domem byl volný do roku 1840, postupně zde ale začaly vznikat dodatečné vestavby.

Jako první byl u příjezdové cesty při vstupu do zámeckého parku postaven **doměk vrátného** (č.p. 3) a to někdy mezi léty 1840 až 1870. Patrně ve stejném období či o něco později byla postavena **budova kočárovny**, která je snad totožným stavením s „přístavkem k domku vrátného“, jež je uveden v popisu panství z roku 1868.⁵⁸ V prvním desetiletí dvacátého století byla zástavba v předprostoru dvora dovršena. V roce 1907 byl vystavěn naproti kočárovně patrový **obytný dům** (č.p. 10), jehož přízemní byt je i dnes obýván, navzdory špatnému stavu střechy, do které zatéká a netekoucí pitné vodě, protože vodovodní trubky František Wolf několik let poté, co se stal majitelem dvora, vlastnoručně utrhl.

4.3.2 Lovecký pavilon

Lovecký pavilon (č.p. 7 a 9), nazývaný také čajový pavilon, náleží v jádře k původní historické zástavbě ratibořického údolí z doby jeho koncipování do podoby romantického přírodního parku. Jako jeho dominanta byl vybudován v jihozápadním cípu údolí, na rozhraní zalesněné a volné krajiny, kde na přístupové cestě od Zlíče plní funkci vstupního objektu.

⁵⁷ Zdroj: MUK, Jan, TREJBALOVÁ, Eva. *Stavebně historický průzkum : RATIBOŘICE Babiččino údolí*. Praha : Státní ústav pro rekonstrukci památkových měst a objektů, 1989, s. 26

⁵⁸ Zdroj: tamtéž, s.26 - 28

Původně se jednalo o samostatný čtvercový pavilon postavený kolem roku 1820 (ač nelze vyloučit, že pochází již z prvního desetiletí 19. století). Záhy po dokončení však svoji funkci ztratil a byl rozšířen přístavbou bočních pravoúhlých křídel a začal být využíván jako součást hospodářského dvora.⁵⁹

4.3.3 Panský hostinec

Na dnešním místě Panského hostince (č.p. 5) stávala dříve hospoda dřevěná, zmiňovaná v letech 1738 a 1829. Kamenná hospoda byla postavena někdy mezi léty 1840 až 1858, kdy ji odkoupil princ Schaumburg-Lippe a připojil ke svému panství.

Jedná se o patrové stavení na obdélném půdorysu, které bylo před rokem 1870 rozšířeno přízemní přístavbou tvaru „L“, přiléhající podél severního průčelí. Tato přístavba byla dále ještě rozšířena a upravena v šedesátých letech minulého století.

Na počátku 20. století byl v severovýchodním koutě zahradní restaurace vystavěna přízemní dřevěná besídka, otevřená směrem do zahrady.⁶⁰

Ještě na počátku devadesátých let byl Panský hostinec plně využíván, ovšem stihl jej stejný osud jako ostatní budovy z majetku, který získal v Ratibořicích František Wolf v roce 1995. Poté, co pohostinství ještě krátce provozoval, činnost ukončil a objekt zanechal vlastnímu osudu.

4.3.4 Další objekty náležící k souboru budov Panského dvora

Jihozápadním směrem od Panského hostince byla v roce 1901 ve stráni postavena patrová obytná budova, *tzv. Monako (č.p. 12)*. Téměř jeho kopií je další *obytný dům (č.p. 13)*, nacházející se severně od skleníku. Ten byl postaven roku 1905. Obě tyto stavby jsou součástí souboru budov Panského dvora, avšak nejsou prohlášeny za národní kulturní památku.

Ještě do padesátých let minulého století patřila do souboru budov v Ratibořicích *Panklovna*. Jednalo se o osaměle stojící přízemní kamenné stavení^{*)} v žernovské stráni nad řekou proti mlýnu, které dostal roku 1840 panský štolba Jan Pankel darem od hraběte Schulenburga. Ačkoli zde

⁵⁹ Zdroj: MUK, Jan, TREJBALOVÁ, Eva. *Stavebně historický průzkum : RATIBOŘICE Babiččino údolí*. Praha : Státní ústav pro rekonstrukci památkových měst a objektů, 1989, s. 8 - 11

⁶⁰ Zdroj: tamtéž, s. 41 - 43

*) Podle kresby Adolfa Kašpara z roku 1912 a fotografie pocházející přibližně z roku 1940

Panklovi nikdy nebydleli, začalo se domu říkat „Panklovna“. Roku 1845 stavení koupil princ Schaumburg-Lippe a připojil k ratibořickému panství. Ovšem po druhé světové válce byl dům ponechán bez údržby a koncem padesátých let musel být stržen.⁶¹

Současně se založením dvora byla v cípu mezi mlýnským a zámeckým náhonem založena **Panská zahrada**, nazývaná také kuchyňská, obehnaná vysokou zdí. Část ke mlýnu je vyzděná z opuky, zde se také dochovaly původní klasicistní dveře, které sloužily zřejmě jako vchod pro služebnictvo. Zbývající část je z cihel. Směrem k zámku dnes zeď chybí, býval tu pravděpodobně dřevěný nebo živý plot s hlavním vstupem.⁶² Ze zahrady byl zámek zásobován čerstvou zeleninou a květinovou výzdobou. Podle mapy z roku 1840 (viz Příloha B a C) lze usuzovat na její původní klasicistní pravoúhlé uspořádání se třemi fontánami v podélné ose.

61 Zdroj: MUK, Jan, TREJBALOVÁ, Eva. *Stavebně historický průzkum : RATIBOŘICE Babiččino údolí*. Praha : Státní ústav pro rekonstrukci památkových měst a objektů, 1989. s.44

62 Zdroj: tamtéž, s. 34 - 35

5. Osud Panského dvora po roce 1990

Do roku 1990 byl areál Panského dvora včetně Panského hostince ve vlastnictví státu. Okresní národní výbor v Náchodě jej v rámci nejrozsáhlejších majetkových přesunů v českých a moravských zemích od doby pobělohorské převedl na Agropodnik Česká Skalice a to za pouhých 500 tisíc Kčs⁶³. Pozemky pod budovami stát převedl na město Česká Skalice, s polnostmi disponuje Pozemkový fond ČR, pracoviště Náchod, který je částečně privatizoval a pronajal. Hlavními pronajímateli jsou ZD Dolany (které na většině provozuje ovocné sady) a Agromer Zlích. Lesní porosty obhospodařuje státní podnik Lesy České republiky.⁶⁴

Několik členů českoskalického Agropodniku se na počátku devadesátých let rozhodlo pro založení firmy Ratis s.r.o., která posléze nemovitosti od Agropodniku za více než 2 miliony korun⁶⁵ koupila. Záměrem společníků bylo využít nemovitosti pro agroturistiku. A tak v této době lze pozorovat určitou snahu některé stavby opravit. Byla tak například položena nová střecha na budově severozápadního křídla, tzv. ovčína. Firma Ratis chtěla svůj majetek vložit do další společnosti, tentokrát s účastí města Česká Skalice, které je majitelem pozemků, na nichž se nemovitosti nacházejí a spolu s ním podnikat v pohostinství a turistice. Zastupitelstvo však v prosinci 1994 vstup města do společnosti zamítlo a doporučilo firmě Ratis s.r.o. najít si jiného společníka.⁶⁶

Důležitým avšak nešťastným rokem pro osud celého areálu Panského dvora je rok 1995, kdy do společnosti Ratis s.r.o. vstupuje nový podílník František Wolf. Poté, co ostatní společníci poznali nemožnost naplnění svého záměru, z firmy Ratis s.r.o. vystoupili a převedli celý majetek za necelý jeden milion korun na jednoho společníka a to již uvedeného Františka Wolfa. Ten se tak stal vlastníkem objektů č.p. 2 (bývalý Panský dvůr, soubor pěti stavebních objektů): Panského domu (tzv. Kavalierhausu), budovy severozápadního křídla (tzv. ovčína), budovy jihovýchodního křídla (chlévny), stodoly, kolny a dále pak Panklova domu (tzv. ratejny) Panského hostince a dvou obytných domů v blízkosti dvora. Wolf ještě v témže roce přejmenoval firmu na PODZÁMČÍ s.r.o. a stal se

63 Zdroj: TŮMOVÁ, Štěpánka. Majitel se odstěhoval, Panský dvůr chátrá : úřady zatím marně stupňují tlak na majitele památkově chráněných budov v Ratibořicích u České Skalice. *Mladá fronta Dnes. Seš.D, Kraj hradecký Dnes.* 11.12.2002, roč. 13, č. 288, s. 2.

64 Zdroj: Ratibořice - naše radost a starost. *Mimořádné vydání Českoskalického zpravodaje.* 6.9.2003. Dostupný z WWW: <<http://www.ceskaskalice.cz/mesto/index.htm>>.

65 Zdroj: tamtéž

66 Zdroj: PRACHAŘ, František. Vytunelovaná Babička : Jako na "Klondajku neboli kdo urve, ten bude mít. *Deník Blesk.* 13.4.2003, Dostupný z WWW: <<http://www.ceskaskalice.cz/mesto/index.htm>>.

jejím jediným jednatelem a zároveň i ředitelem. Tímto krokem bylo započato nejhorší období v dosavadní historii Panského dvora.

5.1 Panský dvůr za Františka Wolfa

„Podnikatel či v tomto případě výstižněji označení podnikavec František Wolf, osoba neznámého původu a nejasné minulosti. Člověk hovořící podivnou směsicí slovenštiny a češtiny, zcela nevypočitatelný a na svých stále se měnících výskytích úředně nezastizitelný. Člověk, který příležitostně tasil pistoli nejen na podnájemníky ve svých ratibořických objektech, ale i na úředníky veřejné správy“⁶⁷, se stal dvoru málem osudným. Za celá léta svého působení neinvestoval do objektů v Ratibořicích ani halěř i přesto, že měl s celým areálem Panského dvora vzletné plány. Uvažoval o tom, že v Ratibořicích zřídí turistické centrum se zmrzlinovým královstvím.⁶⁸ Poté, co František Wolf založil firmu PODZÁMČÍ, nastěhoval se do Panského hostince (ten provozoval pouze krátce) a začal spřádat smělé plány. Z Panského domu chtěl udělat velkolepý hotel, z Panklova domu vzdělávací středisko, z hospodářských objektů se mohly stát stáje pro jezdeckou školu...⁶⁹ Na jediné tiskové konferenci, které se zúčastnil informoval o záměru vytvořit v Ratibořicích zmrzlinový ráj. Ovšem jediným krokem k jeho uskutečnění bylo vybudování kiosku se zmrzlinou (navíc načerno). František Wolf se tak nestal zmrzlinovým králem, budovy Panského dvora pro turistické akce nevyužíval a nakonec nevyužíval ani Panský hostinec, který se mohl stát skutečným zlatým dolem.

Jediným efektem, kterou jeho činnost v podobě stížností, zcela nesmyslných podání a požadavků, ale především jeho nečinnost vyvolala, bylo hromadění úřední agendy nejprve na Okresním úřadě v Náchodě, stavebním úřadě v České Skalici, pak i na ministerstvu kultury a na památkovém ústavu v Pardubicích i jeho ústředí v Praze.

V roce 1996 vyhořela v Panském dvoře za velmi podivných okolností stodola. Požár zničil střechu a zůstaly tak stát pouze obvodové zdi. Okresní úřad v Náchodě po bezvýsledném jednání s vlastníkem přistoupil k udělení dvou pokut^{*)} z důvodů evidentního zanedbání základních povinností

67 Zdroj: KLOUDA, Miroslav, Panský dvůr v Ratibořicích u České Skalice (NKP) – Minulost a budoucnost jedné památky. *Konference „Kraje a péče o kulturní dědictví“*, Jihlava, 21.5. - 23.5.2007

68 Zdroj: TŮMOVÁ, Štěpánka. Majitel se odstěhoval, Panský dvůr chátrá : úřady zatím marně stupňují tlak na majitele památkově chráněných budov v Ratibořicích u České Skalice. *Mladá fronta Dnes. Seš.D, Kraj hradecký Dnes.* 11.12.2002, roč. 13, č. 288, s. 2.

69 Zdroj: PRACHAŘ, František. Vytunelovaná Babička : Jako na "Klondajku" neboli kdo urve, ten bude mít. *Deník Blesk.* 13.4.2003, Dostupný z WWW: <<http://www.ceskaskalice.cz/mesto/index.htm>>.

*) „Krajský úřad uloží pokutu až do výše 4 000 000 Kč právnické osobě, nebo fyzické osobě oprávněné k podnikání,

vlastníka^{**}). První pokuta mu byla udělena v roce 1997 ve výši 80 000 Kč za zanedbání péče o všechny (tj. celkem 5) objekty Panského dvora, patřící pod č.p. 2, přičemž jmenovitě byla vytknuta vyhořelá stodola a Kavalierhaus. Tato pokuta byla jako jediná po neskutečných průtazích zaplacená teprve v srpnu 1999. Objekty však i nadále propadaly zkáze a zarůstaly vegetací, neboť majitel nebyl schopen a ochoten provést jakýkoli udržovací zásah. Firma PODZÁMČÍ se posléze pokusila prodat chátrající budovy státu. Nabídla je Okresnímu úřadu v Náchodě za ryze spekulativní cenu necelých 50 milionů korun⁷⁰. Jednání ovšem ztroskotala na tom, že okresní úřad požadoval soudní odhad, kterého se mu nedostalo.

Dne 16. června 1999 byl nařízením vlády České republiky č. 147/1999 Sb. byl soubor budov Panského dvora včetně vyhořelé stodoly prohlášen za národní kulturní památku (pod rejstříkovým číslem 54838/6-5888. Pod totožným číslem jsou přiřazeny i objekty č.p. 12 a č.p. 13, jež však již nejsou součástí NKP). Panský hostinec byl NKP již od roku 1958.

František Wolf si tento krok vyložil jako nátlak úřadů a při té příležitosti prohlásil, že bude budovy zachovávat pouze v tomtéž špatném stavu.⁷¹ Tímto krokem pouze znovu potvrdil, jaký byl jeho skutečný záměr spojený s vlastnictvím Panského dvora.

Prohlášení, které Wolf vydal v souvislosti s vyhlášením souboru budov Panského dvora za NKP, bylo jediným, co ze svých slov splnil. Bohužel. Na jakékoli upomínání, nátlak a pokuty úřadů nereagoval. Tvrdil, že na péči o památky nemá dostatek peněžních prostředků. V souvislosti s tím žádal již od roku 1995 opakovaně o všechny existující státní podpory, a to jak Okresní úřad Náchod, Ministerstvo kultury ČR, Státní památkový ústav v Pardubicích, tak později Krajský úřad v Hradci Králové. Wolf však nebyl nikdy schopen splnit všechny požadované a nezbytné náležitosti žádostí a navíc jím požadované finanční objemy podpor byly zcela nereálné (jednalo se o desetimiliony korun). A tak shořelá stodola včetně prostranství dvora zarůstala náletovou vegetací a i další objekty bez jakéhokoli zásahu nadále chátraly.

jestliže při výkonu svého podnikání nepečuje o zachování národní kulturní památky, neudržuje ji v dobrém stavu, užívá ji způsobem neodpovídajícím jejímu kulturně politickému významu, památkové hodnotě nebo technickému stavu, nechrání ji před ohrožením, poškozením nebo znehodnocením nebo ji znehodnotí nebo zničí.“ (§ 35 odst. 2 a) cit. zákona č. 20/1987 Sb., ve znění pozdějších předpisů)

***), „Na vlastní náklad pečovat o zachování památky (zde souboru památek), udržovat je v dobrém stavu a chránit je před ohrožením, poškozením, znehodnocením nebo odcizením.“ (§ 9 odst. 1 cit. zákona č. 20/1987 Sb., ve znění pozdějších předpisů)*

⁷⁰ Zdroj: Stát zvažuje koupi Panského dvora. *Mladá fronta Dnes. Seš.D, Kraj hradecký Dnes.* 12.3.2003, roč. 14, č. 60, s. 2.

⁷¹ Zdroj: TŮMOVÁ, Štěpánka. Majitel se odstěhoval, Panský dvůr chátrá : úřady zatím marně stupňují tlak na majitele památkově chráněných budov v Ratibořicích u České Skalice. *Mladá fronta Dnes. Seš.D, Kraj hradecký Dnes.* 11.12.2002, roč. 13, č. 288, s. 2.

Po dalším zcela bezvýsledném postupu, jak zajistit záchranu památky, byla Okresním úřadem Náchod udělena společnosti Podzámčí v roce 1999 druhá pokuta a to ve výši 100 000 Kč, opět z důvodů zanedbání péče o všechny objekty Panského dvora. Teprve v souvislosti s dalším postupem, když Okresní úřad Náchod podal návrh na nařízení výkonu rozhodnutí prodejem související nemovitosti - bytového domu č.p. 10, byla částka první pokuty, jak je již uvedeno výše, v srpnu 1999 zaplacená.

Na podzim roku 2002 se František Wolf z Ratibořic odstěhoval na Slovensko a odtud prostřednictvím realitních kanceláří nabízel dvůr k prodeji. V jednom z inzerátů vyšlých ve slovenském tisku prodával areál dvora jako tzv. „nový zámek“ za astronomickou částku 1,6 milionů dolarů (což tehdy činilo v přepočtu přibližně 49 milionů Kč). Stát má na koupi památkově chráněných objektů přednostní právo a tak v březnu roku 2003 přijalo ministerstvo kultury nabídku Wolfovy společnosti PODZÁMČÍ na odkup čtyř ze šesti nemovitostí, které jsou zahrnuty do seznamu památek. Stát projevil zájem o Panský dvůr, Panský hostinec, původní hospodářské a obytné budovy v areálu zámku a o tak zvanou Panklovnu. Na částku necelých 50 milionů korun však ministerstvo kultury nechtělo přistoupit a požadovalo nový odhad. Ten prý Wolf učinil a nová cena byla stanovena na 30 milionů korun. Problém ale nastal v okamžiku, kdy se ministerstvo rozhodlo nechat udělat nový nezávislý odhad svým znalcem. Wolf totiž vstup do objektu odhadci neumožnil a tak došlo pouze k pořízení dílčích odhadů z venkovního prostoru.⁷² Královéhradecký krajský úřad, odbor regionálního rozvoje, cestovního ruchu a kultury, oddělení kultury a památkové péče, jako věcně a místně příslušný orgán státní památkové péče, v této souvislosti stanovil na 25. listopad 2003 místní šetření u těchto památkově chráněných objektů.

Na začátku roku však, vzhledem k tomu, že vlastník i nadále nevykonával žádné stavební a zabezpečovací práce a nechával objekty svému osudu a to i přesto, že byl na havarijní stav orgány památkové péče opakovaně upozorňován, vydal Krajský úřad Královéhradeckého kraje, odbor kultury a památkové péče, dne 27. 1. 2003 rozhodnutí o opatření, kterým uložil společnosti PODZÁMČÍ s.r.o. provedení nezbytných opatření na dotčených objektech (celkem ve 12 bodech), jejichž vlastníkem společnost je. Jednalo se především o práce na částečně vyhořelé stodole. Odstranění náletové zeleně vně i uvnitř stavby a vyklizení veškerých ohořelých zbytků krovů a sutě ze střešní krytiny. (V této souvislosti připomínám, že k požáru stodoly došlo v roce 1996(!) a jeho následky nebyl František Wolf ještě sedm let poté schopen odstranit.) Dále měl mimo jiné zhotovit

⁷² Zdroj: ŠNAJDAR, Hynek. Vyvlastnění Ratibořic nevylučují. *Noviny Náchodska*. 26.11.2003. Dostupný z WWW: <<http://www.ceskaskalice.cz/mesto/index.htm>>.

nad vyhořelou částí stodoly nový krov včetně pokrytí odpovídajícím typem krytiny a zabezpečit a obnovit kamenné schodiště u budovy č.p. 14. Tyto obnovovací a zabezpečovací práce měly být provedena do 31. 10. 2003. Proti tomuto rozhodnutí podala společnost PODZÁMČÍ v zákonné lhůtě odvolání, ve kterém napadá jednotlivé státní instituce, jejich představitele i jednotlivce a rozhodnutí krajského úřadu považuje za „protiprávní a za stavu, kdy majitel nabídl odkoupení NKP státu“. Ministerstvo kultury jako prvoinstanční orgán však v postupu ani v samotném rozhodnutí pochybení neshledalo, zmíněné odvolání zamítlo a rozhodnutí potvrdilo.

Mezi tím v říjnu dalo Ministerstvo kultury kvůli zanedbání péče podnět k převedení památkových objektů ve Wolfově majetku do vlastnictví státu. Vyvlastněním by se v tomto smyslu jednalo o nucený odkup za odhadní cenu, neboť bez náhrady stát objekt vyvlastnit nemůže. Tento institut umožňuje zákon o státní památkové péči v § 15 odst. 3^{*)}. Dosud však nebyl v historii v oblasti památkové péče použit. Pokud by se tak stalo, mohl být majetek podle zákona vyvlastněn jen ve prospěch navrhovatele a v případě národní kulturní památky navrhovatelem může být pouze Krajský úřad. Ovšem vzhledem k omezenému rozpočtu krajského úřadu, by bylo nutné, aby objekty stát okamžitě od kraje odkoupil, neboť ten by neměl dostatek finančních prostředků na jejich spravování.⁷³ Navíc by se jednalo o zdoluhavý proces, který by již tak špatnému stavu objektů nepomohl.

30. října 2003 Wolfovi vypršel termín na provedení zabezpečovacích a obnovovacích prací, jak mu bylo uděleno rozhodnutím krajského úřadu. Na konci listopadu (25. 11. 2003) se v Ratibořicích konalo místní šetření, kterého se účastnili zástupci Ministerstva kultury, Krajského úřadu Královéhradeckého kraje, Národního památkového ústavu, města České Skalice a příslušného stavebního úřadu s cílem posoudit stav objektů. Byl na něj přizván i František Wolf, který se ovšem, jako již několikrát, bez omluvy nedostavil, ačkoli byl předem písemně informován. Po prohlídce objektů účastníci zjistili, že práce uložené výše zmíněným rozhodnutím krajského úřadu nebyly k danému termínu provedeny. Tím došlo k naplnění hmotněprávních předpokladů, které umožňují

*) „Zanedbává-li vlastník nemovité kulturní památky, která není státním majetkem, trvale své povinnosti a ohrožuje tím její zachování nebo užívá-li kulturní památku v rozporu s jejím kulturně politickým významem, památkovou hodnotou nebo technickým stavem, může se ve společenském zájmu, nedojde-li k dohodě s vlastníkem o jejím prodeji státu, výjimečně kulturní památka na návrh obecního úřadu obce s rozšířenou působností rozhodnutím vyvlastňovacího úřadu vyvlastnit. V případě vyvlastnění nemovité národní kulturní památky zahajuje řízení o vyvlastnění vyvlastňovací úřad na návrh krajského úřadu. Jinak platí pro vyvlastnění obecné předpisy.“ (§ 15 odst. 3 cit. zákona č. 20/1987 Sb., ve znění pozdějších předpisů)

73 Zdroj: BEDNÁŘ, Jiří. Babiččino údolí dál chátrá. *Deník Právo*. 25.11.2003. Dostupný z WWW: <<http://www.ceskaskalice.cz/mesto/index.htm>>.

zahájení řízení podle § 15 odst. 1 zákona o státní památkové péči⁷⁴). To bylo zahájeno Ministerstvem kultury k 5. 1. 2004.

5.2 Společnost Podzámčí v likvidaci

Mezinárodní charta o zachování a restaurování sídel, Benátky 1964, ve článku 4 zdůrazňuje, že konzervace památek ukládá především soustavnost jejich údržby. Právě zanedbání kontinuity péče o soubor budov Panského dvora jako části národní kulturní památky bylo důvodem pro rozhodování podle § 10 odst. 1 zákona o státní památkové péči^{**}).

I přes zahájené řízení byl osud památek nadále nejistý a stále bylo hlavním předmětem jednání o vyvlastnění. To se jevilo jako jediný možný způsob, jak získat památky z rukou Františka Wolfa. Při jedné z právě probíhajících diskuzí, konajících se v prostorách ratibořického zámku, o dalším postupu záchrany památkově chráněných objektů, se jako blesk z jasného nebe objevila informace o vstupu společnosti PODZÁMČÍ s.r.o. do likvidace. Stalo se tak rozhodnutím Městského soudu v Praze ke dni 10. 3. 2004⁷⁴. Pro Panský dvůr to byla po dlouhých letech pozitivní zpráva, neboť už nebylo v celé cause nutné jednat s Františkem Wolfem, ředitelem a jednatelem společnosti PODZÁMČÍ s.r.o. v jedné osobě, s nímž jakákoli komunikace a domluva byla naprosto nemožná, ale s ustanoveným likvidátorem.

Ustanovení § 15 odst. 1 zákona o státní památkové péči vypočítává, co se má stát, jestliže vlastník kulturní památky neprovede opatření podle § 10 odst. 1 zákona o státní památkové péči. V takovém případě vydá správní orgán rozhodnutí o tom, že nezbytná opatření pro zabezpečení kulturní památky budou provedena na náklad vlastníka, v tomto případě společnosti PODZÁMČÍ s.r.o., v likvidaci. Z výčtu prací, které nařídil ve svém rozhodnutí krajský úřad, Ministerstvo kultury rozhodlo provést ty práce, které bezprostředně zabrání další destrukci objektů především vlivem

*) „Jestliže vlastník kulturní památky v určené lhůtě neprovede opatření podle § 10 odst. 1, může obecní úřad obce s rozšířenou působností a jde-li o národní kulturní památku, krajský úřad rozhodnout, že se nezbytná opatření pro zabezpečení kulturní památky provedou na náklad jejího vlastníka.“ (§ 15 odst. 1 cit. zákona č. 20/1987 Sb., ve znění pozdějších předpisů)

***) „Neplní-li vlastník kulturní památky povinnosti uvedené v § 9, vydá obecní úřad obce s rozšířenou působností po vyjádření odborné organizace státní památkové péče rozhodnutí o opatřeních, která je povinen vlastník kulturní památky učinit, a zároveň určí lhůtu, v níž je vlastník kulturní památky povinen tato opatření vykonat. Jde-li o národní kulturní památku, vydá toto rozhodnutí po vyjádření odborné organizace státní památkové péče krajský úřad v souladu s podmínkami, které pro zabezpečení ochrany národní kulturní památky stanovila vláda České republiky.“ (§ 10 odst. 1 cit. zákona č. 20/1987 Sb., ve znění pozdějších předpisů)

74 Zdroj: ŠNAJDAR, Hynek. Po likvidaci firmy mají ruiny naději. *Noviny Náchodská*. 14.5.2004. Dostupný z WWW: <<http://www.ceskaskalice.cz/mesto/index.htm>>.

působení přírodních vlivů. Prioritním úkolem tak bylo zabezpečit korunu zdi vyhořelé části stodoly, což si vyžádalo i vyklizení prostoru od ohořelých trámů a náletových dřevin. Druhým nutným krokem bylo zabezpečení opěrné zdi v místě zříceného kamenného schodiště u budovy č.p. 14 a jeho zajištění a rozebrání.

Záchranné práce byly započaty v červenci 2004. Ministerstvo kultury na ně vyčlenilo částku 1,5 milionu korun⁷⁵, s tím, že posléze bude vymáhána na vlastníkovi, tedy společnosti PODZÁMČÍ s.r.o. v likvidaci. Zatímco liberecká firma zajišťovala nejvíce zdevastované památky proti zřícení, úředníci uplatnili právo na přednostní koupi ke čtyřem ze šesti objektů. Zbylé dva původně obytné domy (č.p. 12, tzv. Monako a č.p. 13) nejsou kulturní památkou a stát o ně zájem neprojevil.

5.3 Panský dvůr ve vlastnictví státu

Po dlouhých skoro patnácti letech se v listopadu 2004 podpisem smlouvy mezi Památkovým ústavem v Pardubicích a likvidátorem společnosti PODZÁMČÍ s.r.o. stal vlastníkem objektů opět stát. Areál Panského dvora včetně Panského hostince byl odkoupen za necelých 15 milionů korun⁷⁶. Zbylé dva domy vstoupily do dražby za odhadní cenu každý přibližně 500 tisíc korun⁷⁷. V současnosti jsou ve vlastnictví soukromých osob.

Mohlo by se zdát, že tímto krokem je konec všem útrapám Panského dvora. Zabezpečovací práce zdárně pokračovaly, byly odstraněny nálety, ohořelé trámy a suť, provedeno provizorní zakrytí koruny zdiva stodoly a rozebráno a zabezpečeno zborcené schodiště. Přicházejí první náměty na využití a také odhady nákladů na celkovou rekonstrukci u nichž je jisté, že se bude jednat o stamiliony korun.

Ovšem i přesto, že vlastníkem objektů je nyní stát, nebylo ani teď s tolik potřebnou rozsáhlou rekonstrukcí možné začít. Ukázalo se, že stát nemůže vložit budovy Panského dvora ani pozemky, na nichž se nachází a jejichž majitelem je Česká Skalice, do katastru nemovitostí, neboť u Okresního soudu v Náchodě bylo v běhu řízení o určení vlastnictví. O objekty totiž již několik let usilovala rodina Schaumburg-Lippe. Čtyři vnuci posledního vlastníka panství, Bedřicha Schaumburg-Lippe,

⁷⁵ Zdroj: HORÁK, Jiří. Zajistí památky v Ratibořicích. *Noviny Náchodska*. 30.6.2004. Dostupný z WWW: <<http://www.ceskaskalice.cz/mesto/index.htm>>.

⁷⁶ Zdroj: ŠNAJDAR, Hynek. Stát koupí zchátralé objekty. *Noviny Náchodska*. 4.11.2004. Dostupný z WWW: <<http://www.ceskaskalice.cz/mesto/index.htm>>.

⁷⁷ Zdroj: HRUDKA, Jan. Chátrající Panský dvůr koupí stát: za památkové budovy z vlastnictví zkrachovalé firmy zaplatí patnáct milionů korun. *Mladá fronta Dnes : Kraj hradecký Dnes*. 20.10.2004, roč. 15, č. 245, s. 3.

žádali již na konci devadesátých let o navrácení rozsáhlého majetku, kam vedle Panského dvora patřil mimo jiné zámek v Ratibořicích, zámek a budova galerie v Náchodě, ale i několik tisíc hektarů polností, lesů, rybníků a řada budov či hospodářských stavení.⁷⁸ V roce 2001 Okresní soud v Náchodě jejich nároky zamítl, ale královéhradecký krajský soud posléze zamítavý rozsudek první instance kvůli procesním chybám zrušil a řízení bylo obnoveno. Další soudní jednání proběhlo v dubnu 2005. Okresní soud v Náchodě žádosti opět nevyhověl, ale rodina Schaumburg-Lippe se odvolala. Další jednání proběhlo v únoru 2006 u Krajského soudu v Hradci Králové. Ten tentokrát potvrdil rozsudky Okresního soudu a nároky Schaumburgů zamítl. Potomci Bedřicha Schaumburg-Lippe však pokračovali i nadále v úsilí získat rozsáhlý majetek zpět a proti zamítavému rozhodnutí Krajského soudu a soudu prvního stupně podali dovolání i ústavní stížnost.

Bylo tak zřejmé, že spory o určení vlastnictví budou trvat delší dobu a stav objektů se nadále horšil, neboť nebylo možné začít s tolik potřebnou rekonstrukcí. V květnu se dokonce propadla na budově jihovýchodního křídla dvora střecha. Tato událost znovu potvrdila nutnost urychlených investic do zabezpečovacích prací. Tristní stav objektů a hrozící reálné nebezpečí úrazu návštěvníkům parku, přimělo Českou Skalici k odhodlání provést zabezpečovací práce, na něž Ministerstvo kultury vyčlenilo částku tří milionů korun⁷⁹ a tak mohly proběhnout nezbytné zabezpečovací práce.

Potomci Bedřicha Schaumburg-Lippe pokračovali i nadále v úsilí získat rozsáhlý majetek zpět a proti zamítavému rozhodnutí Krajského soudu a soudu prvního stupně podali dovolání i ústavní stížnost. Teprve v únoru 2007 bylo po dlouhých jednáních rozhodnuto. Schaumburgové neuspěli s dovoláním u Nejvyššího soudu v Brně a bylo tak potvrzeno, že majetek rodině vrácen nebude.

Ještě před konečným výrokem Nejvyššího soudu, v průběhu roku 2007, došlo k rozhodnutí, že Česká Skalice odprodá pozemky pod nemovitostmi Národnímu památkovému ústavu, územnímu odbornému pracovišti v Pardubicích. Ten již také připravoval projekt na rekonstrukční práce a dále vznikaly úvahy o možnostech jeho dalšího využití.

K 1. 1. 2008 vznikl Národní památkový ústav, ústřední odborné pracoviště (NPÚ, ú.o.p) v Josefově, které převzalo působnost pro Královéhradecký kraj. Tímto krokem tak došlo k přiblížení

⁷⁸ Zdroj: HRUDKA, Jan. Panský dvůr chtějí Schaumburgové : Potomci rodu chtějí zámky i polnosti. *Mladá fronta Dnes*. 26.3.2005. Dostupný z WWW: <<http://www.ceskaskalice.cz/mesto/index.htm>>.

⁷⁹ Zdroj: ŽABKOVÁ, Ludmila. Dědicové nemají nárok na objekty v Babiččině údolí, rozhodl soud. *Právo*. 22.2.2006. Dostupný z WWW: <<http://www.ceskaskalice.cz/mesto/index.htm>>.

pěče o památky. Mohlo by se tak zdát, že záchraně Panského dvora nestojí již nic v cestě a rozsáhlá rekonstrukce by mohla být co nejdříve započata, kdyby...

Náklady na celkovou obnovu všech zdevastovaných budov jsou odhadovány zhruba na tři čtvrtě miliardy korun a jedině stát, který je jejich vlastníkem, může poskytnout tolik prostředků. Ekonomická situace státu v době hospodářské recese s nejvyšší pravděpodobností ovšem neumožní poskytnout na opravy památky takový objem financí. Navíc ratibořické budovy nejsou jedinými zdevastovanými objekty v České republice a tak lze jen stěží očekávat příspěvky vyšší než v minulých letech.

V minulém roce (2008) dostal NPÚ, ústřední odborné pracoviště v Josefově sponzorský dar, který je určen na zaměření objektů. To je předpokladem pro zahájení jejich postupné celkové obnovy.

I přesto, že na objektech v současné době neprobíhají žádné stavební opravy, není pravdou, že by se v této věci dále nepostupovalo. 6. května tohoto roku bylo vydáno Krajským úřadem Královéhradeckého kraje, odborem regionálního rozvoje, cestovního ruchu a kultury, oddělení kultury a památkové péče, jako věcně a místně příslušného orgánu státní památkové péče, závazné stanovisko k záměru obnovy objektů („Vypracování přípravné a projektové dokumentace“, kterou zpracoval NPÚ, ú.o.p. v Josefově v březnu tohoto roku), které předpokládá zadání projektové dokumentace v rozsahu určeném tímto stanoviskem. Přestože zatím není vyjasněn a zpracován záměr využití Panského dvora, je Vypracování přípravné a projektové dokumentace předpokladem pro zahájení postupné celkové obnovy.

V letošním roce (2009) by mělo být překročeno snad alespoň k nejnutnějším opravám (např. římsy na Kavalierhausu). Vše je ale závislé na množství finančních prostředků, které NPÚ, ú.o.p. v Josefově, jakožto vlastník, na tyto práce získá. Celý osud dvora se tak bude odvíjet především od možnosti financování.

6 Průzkum potřeb regionu

Cílem mé práce je, kromě zmapování historie Panského dvora, které bylo provedeno v předchozí části, navrhnout jeho budoucí využití. Záměrem je stanovit takový projekt, který bude reflektovat možnosti a potřeby území. Za tímto účelem nejprve stručně charakterizují region Náchodsko, v jehož zájmovém území se národní kulturní památka Babiččino údolí nachází a dále provedu rozbor území Ratibořic. Základními zdroji informací pro tuto část mi jsou data Českého statistického úřadu, územně plánovací dokumentace České Skalice a vlastní dotazníkové a terénní šetření a mapování.

6.1 Region Náchodsko

6.1.2 Vymezení území

Náchodsko, které bývá také často označováno jako Kladské pomezí, se nachází na severovýchodě Královéhradeckého kraje, kde se rozprostírá mezi Krkonošemi a Orlickými horami. Na severu a východě více než polovinou hranic sousedí s Polskou republikou, na západě sousedí s okresem Trutnov a na jihu s okresy Hradec Králové a Rychnov nad Kněžnou.



Obr. 3: Mapa Náchodsko

Zdroj: Náchod : oficiální stránky [online]. [cit. 2009-07-20]. Dostupný z WWW: <<http://www.mestonachod.cz/tu/mapy/pomezí/>>.

6.1.2 Rozloha a povrch

Kladské pomezí se rozkládá na ploše 852 km², přičemž většina území má typický podhorský charakter. Severní část tvoří Broumovská vrchovina, západní část patří do Krkonošského podhůří a jihovýchodní část zasahuje do Podorlické pahorkatiny.

Hlavním vodním tokem je zde řeka Metuje, která protéká od severu k jihu celým územím. Západní část Náchodska odvodňuje Úpa, která se u Jaroměře spolu s Metují vlévá do Labe. Broumovsko je odvodňováno řekou Stěnavou, která patří do povodí Odry. Významnou součástí vodního hospodářství je přehradní nádrž Rozkoš s vodní plochou přes 1000 hektarů, která slouží k regulaci stavu vody na středním toku Labe a zároveň je i významným střediskem rekreace a vodních sportů.

Téměř 62 % z celkové rozlohy území tvoří zemědělská půda, z toho 64,3 % zabírá orná půda a 29,2 % je zatravněno. Více jak čtvrtina Náchodska je pokryta lesy.

6.1.3 Struktura osídlení a obyvatelstvo

V Kladském pomezí se nachází 78 obcí, z nichž jich má 11 statut města. Z celkového počtu 112 507 obyvatel (stav k 31. 12. 2007) jich nejvíce žije v menších obcích - s počtem do 500 obyvatel. Pouze pět měst je v kategorii nad 5000 obyvatel. V sídelní struktuře zaujímá první místo město Náchod s necelým 21 tisícem obyvatelem.

Území je rozčleněno do devíti správních obvodů pověřených obecních úřadů (Broumov, Červený Kostelec, Česká Skalice, Hronov, Jaroměř, Náchod, Nové Město nad Metují, Police nad Metují, Teplice nad Metují) a do čtyř správních obvodů obcí s rozšířenou působností (Broumov, Jaroměř, Náchod, Nové Město nad Metují).

6.1.4 Hospodářská činnost

Ke konci roku 2007 bylo do registru ekonomických subjektů zapsáno přibližně 25 tisíc podnikatelských subjektů, z nichž téměř tři čtvrtiny tvořily fyzické osoby. Nejvíce – celá třetina všech subjektů – se zabývá obchodem, ubytováním a stravováním, tedy službami úzce spjatými s cestovním ruchem. V oblasti průmyslu, především se zaměřením na strojírenskou, gumárenskou,

elektronickou a (v poslední době na významu slábnoucí) textilní výrobou, podniká 14 % subjektů. Téměř stejnou část tvoří stavební podniky.

Zemědělstvím a potravinářskou výrobou se v regionu zabývá necelých 10 % podnikatelských subjektů. Zemědělská činnost je díky rozdílné nadmořské výšce v regionu rozmanitá. V níže položené části se jedná především o pěstování plodin – zeleniny, obilovin, ale třeba i žampionů, v severnější části Náchodska se zemědělci zabývají chovem hovězího dobytka, prasat, ovcí i faremním odchovem jelenů. Dva subjekty pronikly také do oblasti cestovního ruchu a společně se zemědělskou činností provozují agroturistiku.

6.1.5 Krajinné a kulturně historické hodnoty území

V oblasti Náchodska se nachází 9 chráněných oblastí přírody. Za nejvýznamnější prvky lze považovat chráněnou krajinou oblast Broumovsko s národní přírodní rezervací Adršpašsko-teplické skály, přírodní rezervaci a zároveň národní kulturní památku Babiččino údolí a také vodní nádrž Rozkoš. K nerostným bohatstvím v území se řadí především minerální prameny, které vyvěrají v Náchodě – Bělovi a Hronově a rašelinové slatiny nacházející se v okolí Velichovek.

V regionu je památkově chráněno přes 1200 objektů. Kromě NKP Babiččino údolí, jsou mimořádně cenné roubené kostely ve Slavoňově a Broumově, broumovský benediktinský klášter, zámky v Náchodě, Novém městě nad Metují a Ratibořicích a mnohé další, mezi nimi také například pevnost Josefov.

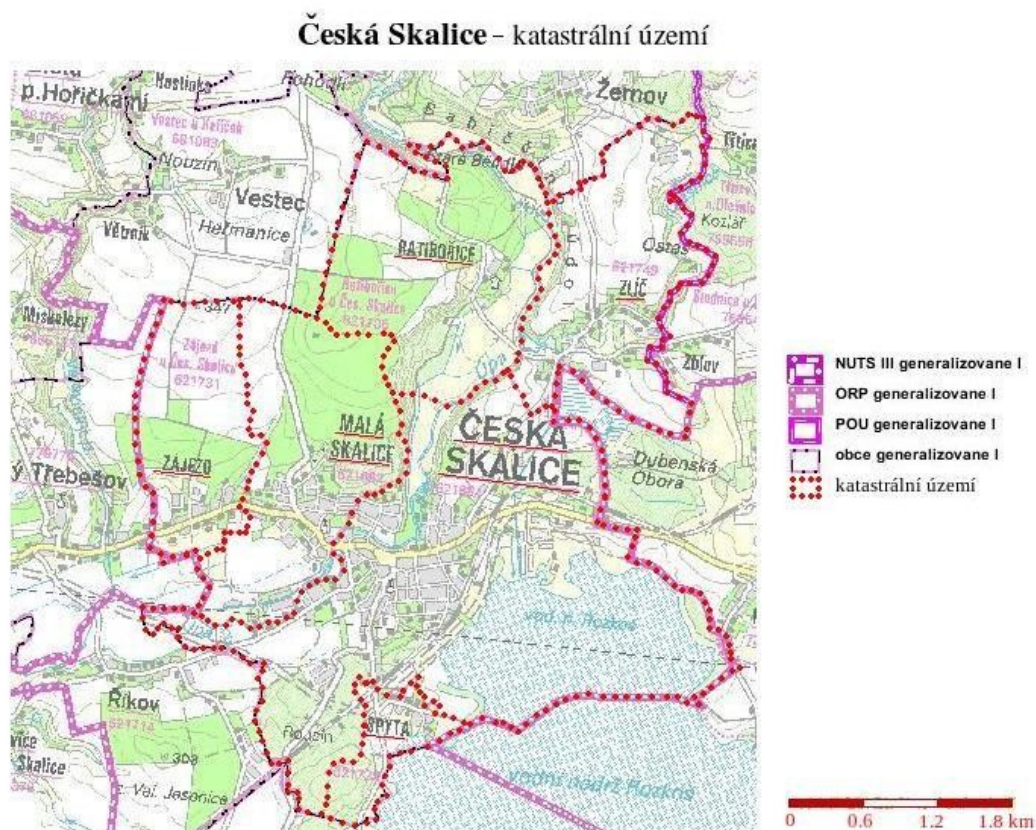
V regionu zanechaly stopy i válečné události. V okolí Náchoda se odehrály bitvy Prusko-rakouské války, na jejichž připomínku zde nalezneme vojenský hřbitov, či pomník myslivce v plné zbroji stojícího na lebce u obce Vysokov, kde došlo prvnímu střetnutí vojsk. Období druhé světové války pak připomíná soustava opevnění, budovaných ve třicátých letech na obranu státu.

Náchodsko se tak rozprostírá na turisticky velmi zajímavém území s množstvím přírodních zajímavostí a kulturních památek.

6.2 Rozbor území Ratibořic u České Skalice

6.2.1 Vymezení řešeného území

Ratibořice tvoří jedno ze šesti katastrálních území města Česká Skalice. Dalšími jsou Česká Skalice, Malá Skalice, Spyta, Zájezd u České Skalice a Zlích u České Skalice.



Obr. 4: Česká Skalice - katastrální území

Zdroj: Portál veřejné správy České republiky : [Portal.gov.cz](http://portal.gov.cz) Na úřad přes internet [online]. [2003] , 2009 [cit. 2009-07-20]. Dostupný z WWW: <http://geoportal.cenia.cz/mapmaker/MapWin.aspx?M_Site=cenia&M_Lang=cs>.

Širší územní vztahy

Obec s pověřeným obecním úřadem: Česká Skalice

Obec s rozšířenou působností: Náchod

Okres (území NUTS 4): Náchod

Kraj (území NUTS 3): Královéhradecký

Území NUTS 2: Severovýchod

Ratibořice se rozprostírají na území o rozloze přibližně 291 ha v průměrné nadmořské výšce 313 m. n. m. Celým územím protéká řeka Úpa, která pramení v Krkonoších a u Jaroměře se vlévá do Labe.

6.2.2 Statistické údaje

Následující tabulka uvádí přehled základních statistických údajů řešeného území Ratibořic a České Skalice.

		Ratibořice	Česká Skalice
Obyvatelstvo	celkem	22	5 407
	ženy	11	2 842
	0 - 14	3	857
	15 - 64	18	3 852
	65+	1	698
Ekonomicky aktivní	celkem	16	2 791
	v zemědělství, lesnictví, rybolovu	2	149
	v průmyslu a stavebnictví	2	1 297
	ve službách	10	1 087
Byty	celkem	20	2 197
	trvale obydlené	8	1 966
	z toho v rodinných domech	4	1 116
Hospodařící domácnosti		9	2 127

Tabulka 2: Základní statistické údaje

Zdroj: Statistický lexikon obcí České republiky. 2008 : Podle správního rozdělení k 1.1.2008 a výsledků sčítání lidu, domů a bytů k 1. březnu 2001. Český statistický úřad ve spolupráci s Ministerstvem vnitra. [s.l.] : [s.n.], 2008. 1351 s. Dostupný z WWW: <<http://www.czso.cz/csu/2008edicniplan.nsf/p/4116-08> .>. ISBN ISBN 978-80-250-1.

6.2.3 Dopravní infrastruktura

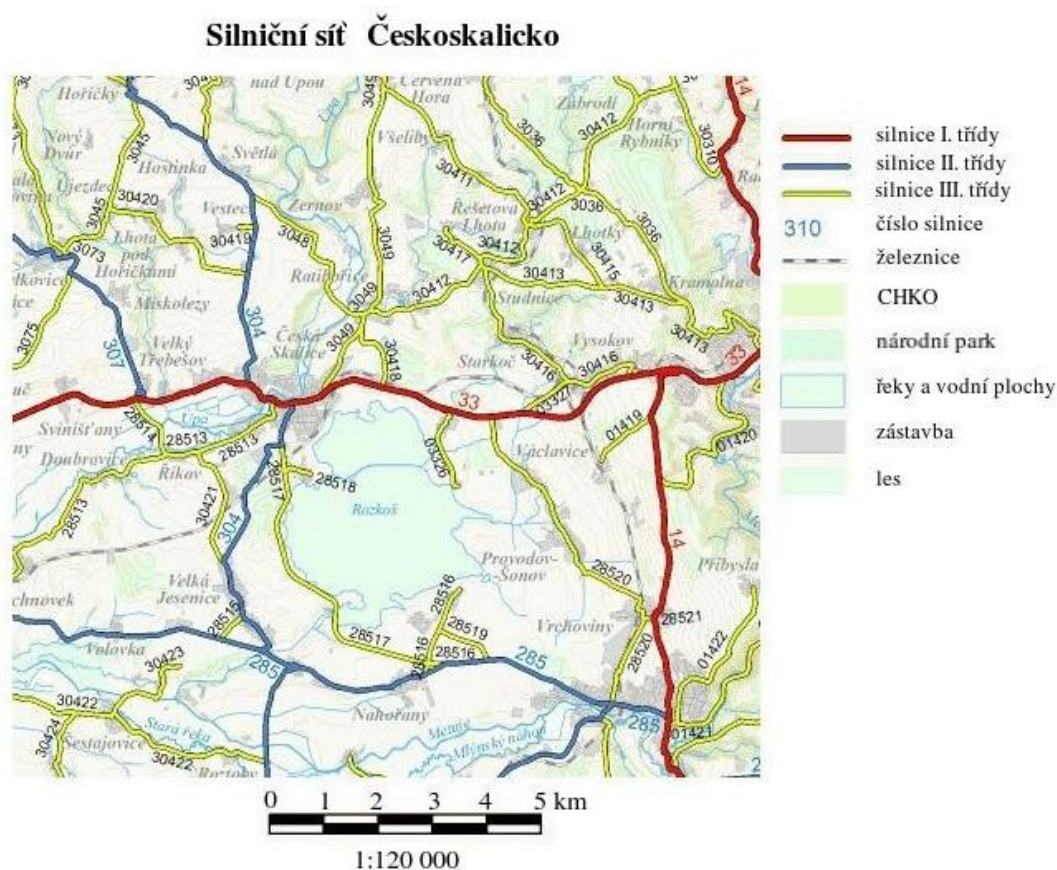
Silniční doprava

Z hlediska širších dopravních vztahů je možné konstatovat, že řešené území Babiččina údolí je plně obsluhováno prostředky *automobilové silniční dopravy*. Hlavní dopravní osou území je průjezdní úsek silnice III/3048, na kterou jsou dále připojeny místní a účelové komunikace, které zpřístupňují jednotlivé objekty a pozemky. Silnice III/3048 vytváří spojkou mezi silnicí II/304,

vedoucí z České Skalice územím po pravém břehu Úpy ve směru na Hoříčky a silnicí III/3049 vedoucí z České Skalice přes Zlích a Žernov na Červený Kostelec, tedy územím po levém břehu Úpy. Obě tyto silnice jsou připojeny v České Skalici na průjezdní úsek silnice I/33, která je hlavní dopravní páteří spojující města Hradec Králové, Jaroměř a Náchod a dále pokračující do Polska.

V řešeném území se nachází 2 placené parkovací plochy. Jedna přibližně 100 m od zámku, druhá v blízkosti Panského hostince. Obě plochy jsou svojí kapacitou dostačující.

Hromadná doprava je v Ratibořicích realizována *autobusovou dopravou* v rámci integrovaného dopravního systému. Přímo v řešeném území se nachází jedna autobusová zastávka. Četnost spojení je pouze jednou denně. Nejbližší autobusová zastávka s vyšší četností autobusových linek se nachází přibližně 1 km od řešeného území ve Zlích.



Obr. 5: Silniční síť Českokalicko

Zdroj: Silniční a dálniční síť : Královéhradecký kraj [online]. 2009 , 22.4.2009 [cit. 2009-07-20]. Dostupný z WWW: <http://www.rsd.cz/doprava/silnicni_sit/pics/mapy/kr.png>.

Železniční doprava

Pro obsluhu území se pouze okrajově uplatňuje *železniční doprava*. Trať č. 031 Jaroměř – Starkoč – Trutnov se železniční stanicí v České Skalici se nachází ve vzdálenosti přibližně 3 km od řešeného území.

Turistické a cyklistické trasy

Ratibořice, resp. Babiččino údolí je turisticky významnou lokalitou. Jsou zde značené *turistické trasy* Klubu českých turistů (KČT) a také vytvořeny tři naučné stezky se zastaveními, doplněné informačními tabulemi. Územím vede také *cyklotrasa* KČT č. 4018 – Okruh Boženy Němcové.

6.2.4 Technická infrastruktura

Zásobování pitnou vodou

Území Ratibořic není napojeno na vodovod. Je zde nutné individuální zásobování vodou z vlastních studní. Nejbližším územím, které je napojeno na vodovod je Zlích. Toto i zbylá katastrální území České Skalice jsou zásobovány pitnou vodou z vodovodu, jehož vlastníkem je Město Česká Skalice, provozovatelem je ČOV Česká Skalice v.o.s. Vodovod Česká Skalice je zásoben z vodojemu Skaličan, kam přitéká voda ze skupinového vodovodu Teplice nad Metují – Náchod – Bohuslavice.

Kanalizace

V řešeném území není vybudovaná žádná soustavná kanalizační síť. Splaškové vody jsou předčišťovány v septicích a žumpách, které jsou vyváženy nebo svedeny do podmoků. Nejbližším územím s jednotnou kanalizační sítí a ČOV (od roku 1997) je Česká Skalice.

Zásobování elektrickou energií

Město Česká Skalice, včetně řešeného území, je celoplošně zásobováno elektrickou energií 35 kV. Zásobování je z hlediska současného odběru, ale i výhledových potřeb dostatečně zajištěno.

Zásobování plynem a teplem

Město Česká Skalice je plynofikováno z více jak 50%. Do území Ratibořic plyn distribuován není. Zásobování teplem je v Ratibořicích decentralizované. Vytápění je zajišťováno topidly na tuhá paliva.

6.2.5 Občanská vybavenost

Zastoupení jednotlivých složek občanské vybavenosti v řešeném území Ratibořic a širším území České Skalice (vč. k.ú. Ratibořic) zaznamenává následující tabulka. (Zastoupení je uvedeno v absolutním počtu).

Nekomerční vybavenost				
	Ratibořice		Česká Skalice	
Zařízení pro:	Počet	Specifikace	Počet	Specifikace
Církevní účely	0	-	3	kostel
Školství	0	-	4	2 mateřské školy 1 základní škola (1. - 9. tř.) 1 speciální škola
Kulturu	-	expozice v Babiččině údolí (Ludrův mlýn, Staré bělidlo), zámek	7	1 veřejná knihovna 1 stálé kino 4 muzea a galerie 1 ostatní
Tělovýchova, sport	0	-	14	1 koupaliště 1 stadion 2 tělocvičny 10 hřiště a ostatní
Zdravotnictví, sociální péče	0	-	25	1 ambulantní zařízení 21 ordinací lékařů 1 Ústav soc péče pro dospělé 2 domovy/penzióny důchodců

Tabulka 3: Zařízení občanské vybavenosti – komerční vybavenost

Zdroj: vlastní terénní šetření, data ČSÚ k 31. 12. 2006

Komerční vybavenost				
Obchod	-	příležitostný stánkový prodej	1 + ostatní	supermarket + pultové prodejny, samoobsluhy, tržnice (potravin, specializované prodejny)
Stravování	2	kiosek, zařízení rychlého občerstvení	10	restaurační zařízení, zařízení rychlého občerstvení
Ubytování	0	-	25	2 hotely 7 penzionů 13 privátů do 10 osob 2 kempy 1 ubytovna

Tabulka 4: Zařízení občanské vybavenosti – nekomerční vybavenost

Zdroj: vlastní terénní šetření, data ČSÚ k 31. 12. 2006

Smíšené vybavení				
Státní správa a samospráva	0	-	1	Městský úřad Česká Skalice
Pošta	0	-	1	Česká pošta Česká Skalice
Banky a pojišťovny	0	-	1	Pobočka České spořitelny

Tabulka 5: Zařízení občanské vybavenosti – smíšené vybavení

Zdroj: vlastní terénní šetření, data ČSÚ k 31. 12. 2006

6.2.6 Hodnoty v území

Kulturně historické hodnoty

V katastrálním území Ratibořice jsou kulturními památkami následující nemovitosti, jež jsou zároveň součástí Národní kulturní památky Babiččino údolí v Ratibořicích, jež byla prohlášena Nařízením vlády České republiky č. 147/1999 Sb., ze dne 16. června 1999.

- areál zámku (zahrnující budovu zámku č.p. 1, zámecký park, soubor zahradní architektury /altán, bazén/ skleník č.p. 6, kočárovnu a domek vrátného č.p. 3)
- Panský hostinec č.p. 5 (zahrnující bývalou besídku u Panského hostince)
- Staré bělidlo č.p. 18 (zahrnující prádelnu č.p.17, kolnu a soubor včelínů)
- areál mlýna (zahrnující mlýn č.p. 4, hospodářský objekt u mlýna, mlýnský náhon)
- lovecký pavilon č.p.19

- mandl č.p.11
- sousoší Babička s dětmi
- socha Panny Marie
- soubor budov Panského dvora č.p. 2 (zahrnuje 5 samostatných stavebních objektů: Panský dům (tzv. Kavalierhaus), budovu severozápadního křídla (tzv. ovčín) budovu jihovýchodního křídla (chlévy), stodolu, kolnu a dále pak Panklův dům č.p. 14 (tzv. ratejna), dům č.p. 10, ohradní zeď bývalé panské zahrady

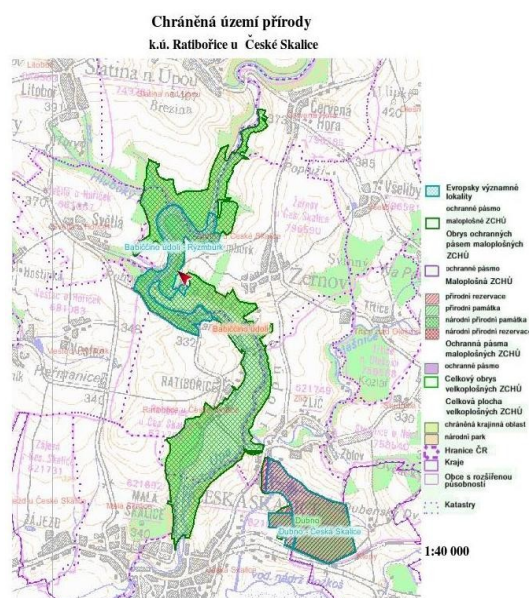
Přírodní a krajinné hodnoty

V řešeném území se nachází dvě maloplošná zvláště chráněná území (ZCHÚ).

- Národní přírodní památka Babiččino údolí o rozloze 334,2 ha
- Evropsky významná lokalita Babiččino údolí – Rýzmburk o rozloze 65,5 ha

Obě chráněná území jsou v působnosti Správy CHKO Broumovsko.

Významným přírodním prvkem v blízkosti Ratibořic je přehradní nádrž Rozkoš o rozloze vodní plochy 1100 ha. Vybudována byla v letech 1966 – 1972 a slouží nejen k regulaci vody v řece Úpě, ale stala se také významným střediskem letní rekreace, vodních sportů a rybářů.



Obr. 6: Chráněná území přírody v k.ú. Ratibořic
Zdroj: AOPK ČR [online]. [cit. 2009-07-20].

Dostupný z WWW:

<http://drusop.nature.cz/ost/chrobjekty/evl/index.php?frame&SHOW_ONE=1&ID=11882>.

6.2.7 Limity využití území

Z obecně platných předpisů vyplývají pro řešené území následující limity:

- ochrana zemědělského půdního fondu (ZPF)
- ochrana pozemků určených k plnění funkce lesa (PUPFL)
- ochrana vodních toků a jejich koryt
- pásmo hygienické ochrany (PHO) vodních zdrojů
- ochrana přírody a krajiny
 - Národní přírodní památka Babiččino údolí
 - Evropsky významná lokalita Babiččino údolí – Rýzmburk
- územní systém ekologické stability (ÚSES)
- ochrana památek
 - NKP Babiččino údolí v Ratibořicích
- ochranné pásmo komunikací
- ochranné pásmo inženýrských sítí
- ochranná pásma leteckých staveb
 - ochranné pásmo letiště Nové Město nad Metují

Na soubor budov Panského dvora, které jsou předmětem řešení budoucího využití se vztahují pouze limity ochrany památek. (Výřez výkresu Územního plánu města Česká Skalice znázorňující širší území Babiččina údolí tvoří Přílohu D této práce.)

6.3 Dotazníkové šetření

Zvolit vhodný koncept využití objektů pouze na základě rozboru území a jeho širších vazeb by bylo značně obtížné. Výše provedený rozbor vychází především ze statistických dat a tak území spíše pouze vymezuje z hlediska jeho charakteru, podává informace o jeho hodnotách a limitech. Budoucí využití by mělo nejen respektovat možnosti a limity území, ale mělo by také reflektovat pohled veřejnosti. Jako způsob zjišťování jsem zvolila dotazníkové šetření, které probíhalo během jednoho letního týdne, tedy v plné turistické sezóně, kdy údolí navštíví, v závislosti na počasí, stovky turistů denně.

Průzkum probíhal osobním dotazováním u 100 respondentů - návštěvníků Babiččina údolí - v prostoru u sousoší Babičky s dětmi a v zámecké zahradě. Dotazovaní byli vybíráni náhodně, snahou ale bylo rovnoměrné zastoupení mužů a žen a také přibližně shodné zastoupení ve třech věkových kategoriích (15 – 25 let; 25 – 50 let a 50+).

Respondenty jsem na úvod stručně seznámila s problematikou a poskytla jim k nahlédnutí fotografie z areálu dvora a jednotlivých budov, neboť nejsou veřejnosti přístupné. Dotazník se skládal ze 4 otázek. První se dotazovala na hodnocení aktivit v Ratibořicích, druhá se zabírala možnostmi využití Panského dvora. Zbýlé dvě pak již pouze poskytovaly informace o respondentovi – pohlaví a věk. Celý dotazník je předmětem Přílohy E.

6.3.1 Vyhodnocení

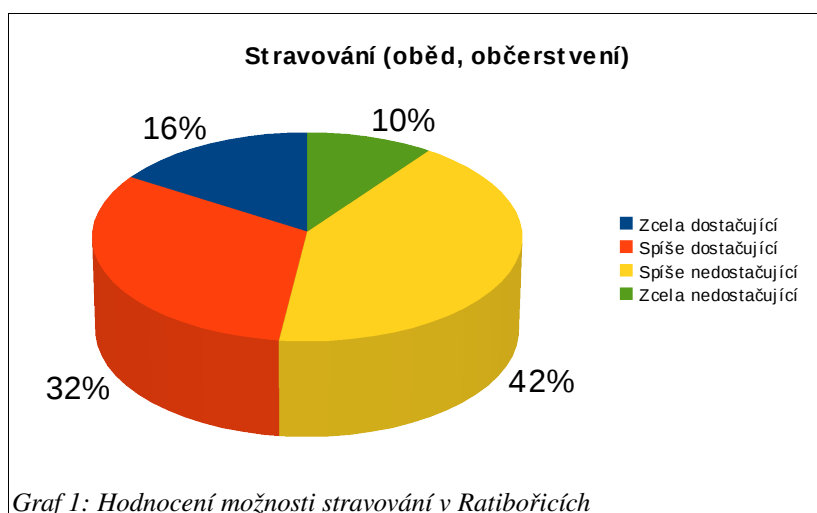
První otázka v dotazníku se týkala hodnocení aktivit v Ratibořicích. Konkrétně možnostem:

- Stravování (oběd, občerstvení)
- Nabídky a dostupnosti ubytovacích zařízení
- Nabídky atraktivit pro děti

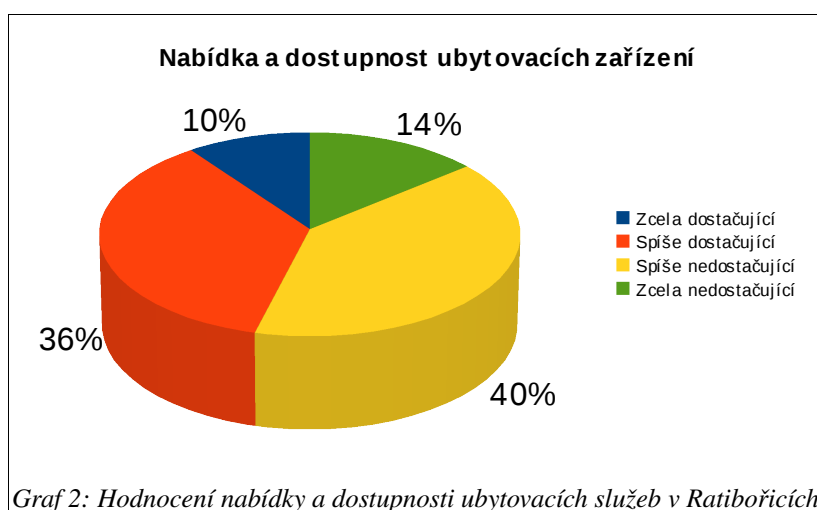
Respondent měl možnost daných aktivit ohodnotit výběrem ze stupnice:

- zcela dostačující
- spíše dostačující
- spíše nedostačující
- zcela nedostačující

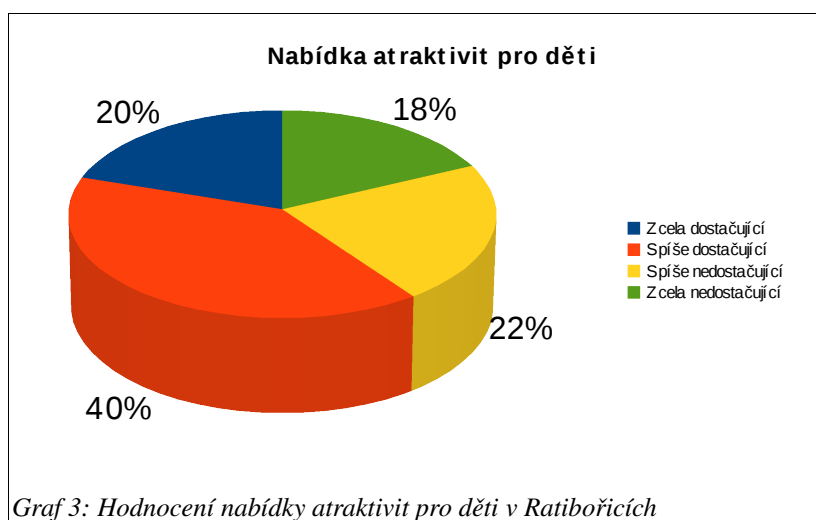
Hodnocení možnosti stravování zaznamenává graf 1. Většina dotázaných (42 %) ji ohodnotilo jako „spíše nedostačující“, 32 % jako „spíše dostačující“. Za „zcela dostačující“ ji považuje 16 % respondentů a 10 % dotázaných tuto aktivitu označilo za „zcela nedostačující“.



Nabídku a dostupnost ubytovacích zařízení považuje 40% respondentů za „spíše nedostačující“, 30 % za „spíše dostačující“, jako „zcela nedostačující“ ji shledává 14 % dotázaných, pouze 10 % je s nabídkou a dostupností ubytování zcela spokojeno a hodnotí ji tedy jako „zcela dostačující“.



Dalším předmětem této otázky bylo hodnocení nabídky atraktivit pro děti. Většinou dotázaných byla označena za dostačující. Jako „zcela dostačující“ ji považuje 20 % a jako „spíše dostačující“ 40 % respondentů. Méně spokojeno je 40 % dotázaných, přičemž 22 % ji označilo za „spíše nedostačující“ a zbylých 18 % jako „zcela nedostačující“.



Druhá otázka se věnovala možnostem využití Panského dvora. Respondentům bylo předloženo 11 návrhů, které měli ohodnotit na stupnici 1 až 5 (známkování „jako ve škole“, tedy 1 = nejlepší, 5 = nejhorší). Mezi možnostmi využití byly zastoupeny návrhy komerčního i ryze neziskového charakteru. Jednotlivé návrhy lze také rozčlenit podle toho, zda by „otvíraly“ dvůr veřejnosti nebo zda by objekty zůstaly, díky jejich nové funkci, široké veřejnosti nepřístupné či přístupné pouze v omezeném rozsahu.

V dotazníku jsem uvedla následující návrhy:

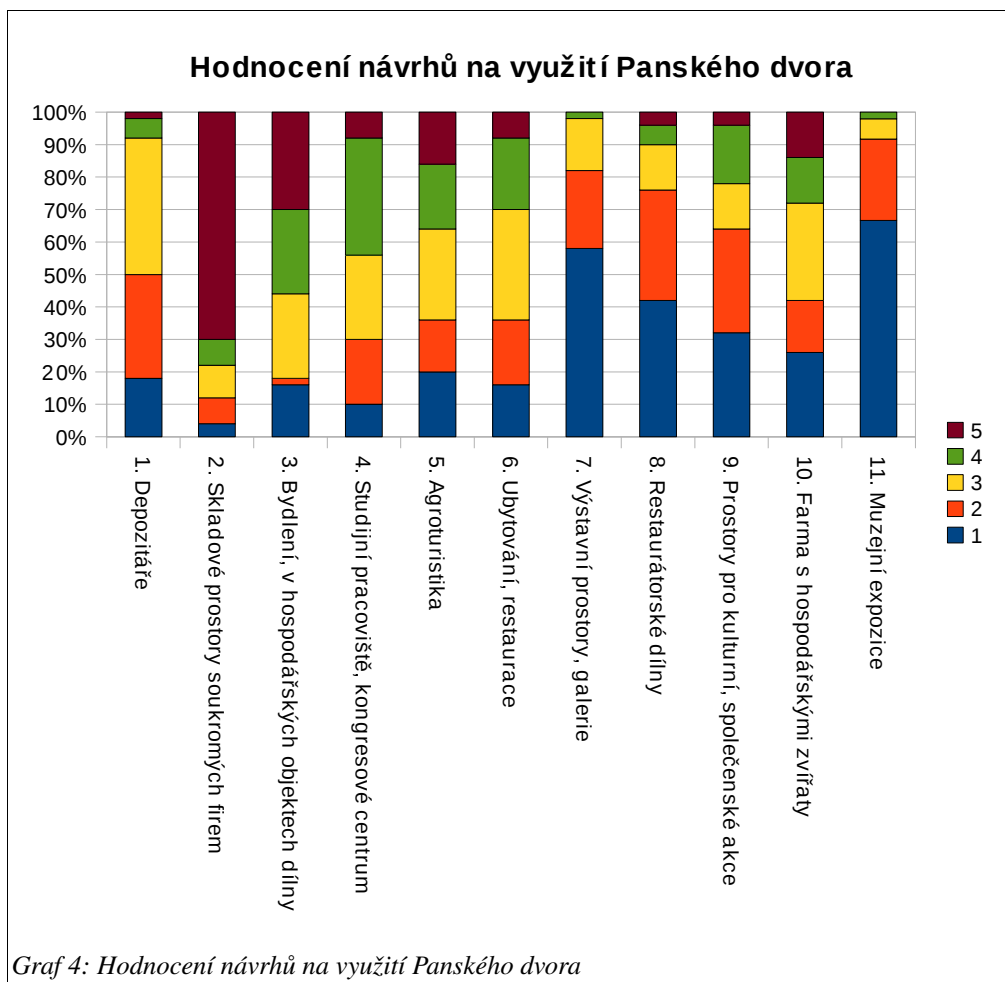
1. Depozitáře
2. Skladové prostory soukromých firem
3. Bydlení, v hospodářských objektech dílny
4. Studijní pracoviště, kongresové centrum
5. Využití pro agroturistiku
6. Ubytování (hotel, penzion), restaurace
7. Výstavní prostory, galerie
8. Restaurátorské dílny s možností nahlédnout „pod pokličku“ restaurátorské práce
9. Prostory pro kulturní, společenské akce
10. Farma s hospodářskými zvířaty volně přístupná veřejnosti zaměřená na ekologicko výchovné účely
11. Muzejní expozice (např. vztahující se k původní hospodářské funkci dvora, životu B. Němcové, ...)

(V tomto řazení možnost 1. až 5. volný přístup veřejnosti neumožňují nebo pouze v omezeném rozsahu.)

Hodnocení respondenty je zaznamenáno v tabulce č. 3 a grafu č. 4. Obecně nejlépe hodnoceny byly takové možnosti využití, které by „otvíraly“ dvůr veřejnosti (návrhy 6. - 11.). Poslední sloupec tabulky určuje pořadí návrhů podle vypočteného aritmetického průměru udělených známek. Na tomto základě lze říci, že návštěvníci by uvítali muzejní expozice, výstavní prostory, galerie či restaurátorské dílny s možností seznámení se s restaurátorskou prací. Právě především muzejní expozice byly hodnoceny velmi pozitivně s výslednou průměrnou známkou 1,3 (64 % dotázaných je ohodnotilo známkou 1, známka 5 nebyla přidělena ani v jednom případě). Naopak zcela negativně bylo hodnoceno umístění skladových prostor. Tuto variantu ohodnotilo 70 % respondentů známkou 5 (výsledná průměrná známka 4,4). Na předposlední pozici se umístilo bydlení a dílny. V hodnocení tohoto návrhu se dotázaní značně lišili – 16 % udělilo známku 1, 2 % známku 2, přibližně shodný počet respondentů přiřazoval známky 3, 4 a 5 (v pořadí 26 %, 26 % a 30 %). Ve výsledku tak získalo bydlení a dílny průměrnou známku 3,5 a umístilo se na již zmiňované předposlední 10. pozici.

Návrhy využití	Hodnocení (%)					Průměrná známka	Pořadí
	1	2	3	4	5		
1. Depozitáře	18	32	42	6	2	2,4	5.
2. Skladové prostory soukromých firem	4	8	10	8	70	4,4	11.
3. Bydlení, v hospodářských objektech dílny	16	2	26	26	30	3,5	10.
4. Studijní pracoviště, kongresové centrum	10	20	26	36	8	3,1	9.
5. Agroturistika	20	16	28	20	16	2,9	8.
6. Ubytování, restaurace	16	20	34	22	8	2,8	7.
7. Výstavní prostory, galerie	58	24	16	2	0	1,6	2.
8. Restaurátorské dílny s možností nahlédnout „pod pokličku“ restaurátorské práce	42	34	14	6	4	1,9	3.
9. Prostory pro kulturní, společenské akce	32	32	14	18	4	2,3	4.
10. Farma s hospodářskými zvířaty	26	16	30	14	14	2,7	6.
11. Muzejní expozice	64	24	6	2	0	1,3	1.

Tabulka 6: Hodnocení návrhů na využití



U této otázky měli respondenti také prostor pro vyjádření vlastních návrhů. Většina respondentů pokládala výčet za dostatečný, případně uváděla podněty jako „pořádání divadelních představení, koncertů“, které lze zahrnout do návrhu prostor pro kulturní a společenské akce.

6.4 Terénní mapování

Dotazníkové šetření reflektuje názor veřejnosti, avšak pro získání ucelených informací o území jsem provedla terénní šetření a mapování. To spočívalo ve zmapování výskytu vybraných návrhů využití Panského dvora v Ratibořicích, respektive v regionu. Možnost stravování a ubytování uvádím v rozlišení podle okruhu pěší nebo cyklo docházky. Okruh pěší dostupnosti jsem stanovila na 1,5 km (vzdálenost, kterou člověk ujde - v závislosti na terénu - přibližně za půl hodiny) a okruh cyklo dostupnosti na 5 km. Tuto vzdálenost ujede rekreační cyklista (při průměrné rychlosti 12 km/h) taktéž přibližně za půl hodiny.

Stravovací zařízení

V okruhu pěší docházky se nachází celkem 5 zařízení, z toho:

- 2 přímo v Babiččině údolí. V obou případech se jedná o kiosky rychlého občerstvení. (Jeden je situován v prostoru u parkoviště před zámek, druhý v blízkosti Panského hostince.)
- 3 zařízení restauračního typu se nachází ve Zlíči. (cca 20 minut od parkoviště před zámek)

V okruhu dostupnosti na kole se nachází 19 zařízení, z toho:

- 2 přímo v Babiččině údolí
- 3 restauračního typu ve Zlíči
- 11 zařízení do 20 minut (10 v České Skalici a 1 v obci Studnice)
- 3 zařízení v okruhu do 30 minut (obec Kleny)

Ubytování

V okruhu pěší docházky se nachází celkem 5 zařízení, všechny ve Zlíči (1 hotel, 1 penzion, 3 priváty).

V okruhu dostupnosti na kole se nachází 33 zařízení (3 hotely, 11 penzionů, 14 privátů, 5 kempů).

Kongresové centrum

Nejblíže situovaným objektem nabízejícím prostory pro semináře, konference a vzdělávací akce je Vila Čerych v České Skalici, dalším zařízením s kongresovými prostory je Hotel Tommy v Náchodě. Konferenční prostory v současné době připravuje také sportovně relaxační areál K – Triumf ve Velichovkách u Jaroměře. Další zařízení s kongresovými sály pro pořádání konferencí a společenských akcí se nachází v krajském městě Hradci Králové. (Zde vycházím z informací poskytovaných internetovými stránkami serveru najisto.centrum.cz. Vzhledem k tomu, že zdaleka ne všechna zařízení disponující konferenčními prostory zde jsou zaregistrována, jejich skutečný počet v území bude vyšší.)

Muzejní expozice, galerie

Nejbližší muzejní expozice nalezneme v České Skalici (Muzeum Boženy Němcové, Textilní muzeum Tiba, Barunčina škola Muzeum). Při specifikaci muzejních expozicí na navrhovaná témata, nejbližšími muzei s podobným zaměřením jsou:

- vztahující se k původní hospodářské funkci dvora: NZM Čáslav – Muzeum zemědělské techniky a Muzeum řemesel Letohrad.
- vztahující se k životu B. Němcové – muzejní expozice v České Skalici
- vztahující se k roku 1866, kdy se v blízkém okolí Ratibořic odehrály bitvy Prusko-rakouské války: Památník bitvy u Chlumu
- s vojenskou tematikou obecně: První vojensko historické muzeum M. Frosta v Josefově,

Galerijní prostory nalezneme v Úpici, Novém Městě nad Metují, Náchodě a Jaroměři.

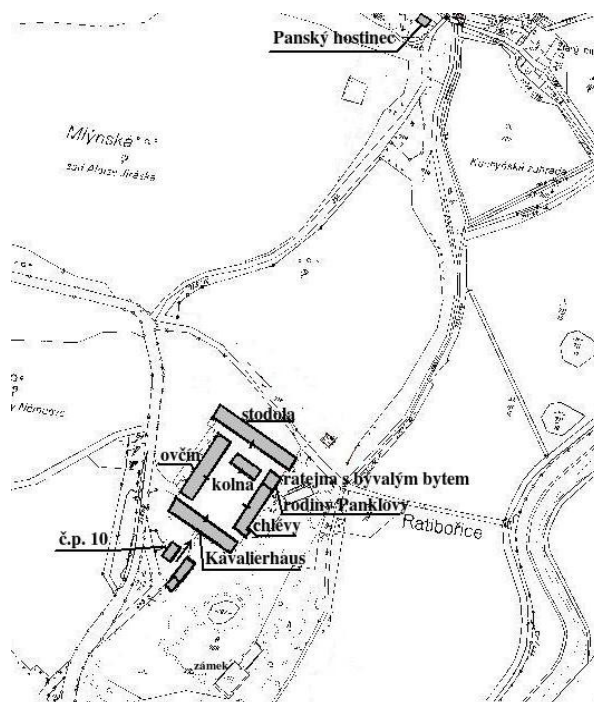
Agroturistika

Podnikání v agroturistice se na Náchodsku věnují přibližně 4 subjekty, jeden z nich se nachází zhruba 6 km od Ratibořic v obci Chlístov u Hoříček.

7 Návrhy na využití

Region Náchodsko je atraktivní turistickou oblastí, kde právě Babiččino údolí představuje jednu z nejvýznamnějších přírodních a kulturních hodnot v území. Zámek, mandl, mlýn, staré bělidlo a také Viktorčín splav jsou častým cílem výletů a ročně je tak navštíví tisíce turistů. Z tohoto důvodu a také na základě závěrů vycházejících z výše provedených šetření se nabízí jako nejvhodnější varianty využití objektů Panského dvora pro turistické účely, takové, které svým zaměřením budou doplňovat a rozšiřovat nabídku atraktivit v Babiččině údolí a které dvůr otevřou a přiblíží veřejnosti a zároveň vytvoří provázaný celek. Při stanovení návrhů nelze opomenout ani hledisko historické. Panský dvůr měl úlohu hospodářského zázemí zámku a svým hospodářským účelům (ač již ne pro potřeby zámecké) sloužil více či méně vhodným způsobem až do devadesátých let minulého století. Z tohoto pohledu by bylo vhodné tématicky budoucím využitím dvora na jeho původní funkci navázat.

Otázka využití se týká nejen Panského dvora, ale také objektů s ním souvisejících – budov v předprostoru dvora a Panského hostince, který se nachází ve vzdálenosti přibližně 600 m od dvora u rozcestí při sousoší Babičky s dětmi. Lokaci jednotlivých budov v údolí znázorňuje následující obrázek.



Obr. 7: Lokace budov Panského dvora a Panského hostince

Historicky nejhodnotnějším objektem a také nejhonosnější budovou celého dvora je Kavalierhaus. Jedná se o obytnou budovu v přízemí s maštalemi, obytnými místnostmi v patře a podkrovními prostory, které jsou přestropené. Spodní podkroví pak sloužilo k sušení obilí a horní jako sýpka. Vzhledem k tomu, že se jedná o vstupní objekt do celého dvora, je zde vhodné umístit takové aktivity, které příchodci vybídnu k návštěvě a prohlídce dvora. Takovou variantou je umístění kavárny (cukrárny) s navazujícími výstavními, galerijními a společenskými prostory v patře, v přízemí umístění interaktivní řemeslné expozice. Podkrovní prostory by sloužily jako expozice „sama o sobě“.

Do prostoru dvora se vchází průjezdem Panského domu. Dvůr po levé straně uzavírá severozápadní křídlo, tzv. ovčín. Zde se jako vhodné jeví umístění malé farmy, vzhledem k možnosti vybudování ohrazeného výběhu na navazujícím pozemku u dětského hřiště. Jednalo by se o drobný chov hospodářsky původních plemen zvířat, který by byl volně přístupný veřejnosti, zaměřený především na dětské návštěvníky. Ti tak budou mít možnost dostat se do přímého kontaktu s jednotlivými druhy zvířat a budou se moci podílet i na péči o ně. Ač z výsledků dotazníkového šetření vyplývá, že většina návštěvníků je s nabídkou atraktivit pro děti více či méně spokojená, farma s domácími zvířaty by se stala vhodnou formou rozšíření stávající nabídky, neboť dnešní děti se málokdy mají možnost osobně setkat s těmito dříve běžnými zvířaty našeho venkova. Ve zdejší variantě se jim naskýtá jedinečná možnost nejen zvířata vidět na vlastní oči, ale také si je pohladit, či nakrmit.

Severovýchodní stranu dvora uzavírá částečně podsklepená stodola, na straně jihovýchodní pak přízemní budova chlévů. Oba objekty jsou vzhledem k svým prostorovým dispozicím vhodné pro umístění kolekce historické zemědělské techniky, případně doplněné využitím pro depozitáře. Prostor dvora a přilehlá luka pod zámkem pak mohou sloužit pro ilustraci práce s předměty.

Na jihovýchodní křídlo dvora – směrem ke stodole – navazuje patrová obytná budova – ratejna. Zde byl, v přízemí přístupném ze zámecké zahrady, v letech 1830 – 1845 byt rodiny Panklovy. Vzhledem k tomu, že se jedná o autentické místo skutečného života a pobytu Boženy Němcové, jeví se jako vhodné tento prostor věnovat pro připomínku spisovatelčina života v Ratibořicích. Do ostatních prostor v objektu lze situovat zázemí areálu.

Z dotazníkového šetření vyplývá také zájem o využití dvora pro pořádání kulturních a společenských akcí. Pro tyto akce lze využít kolnu, která je situována severně uvnitř dvora a také

prostor mezi budovami, který by mohl sloužit k pořádání kulturně společenských akcí například tradičního lidového charakteru.

Otázka využití se týká také objektů v předprostoru dvora, konkrétně domu č.p. 10. Zde by mohlo být vytvořeno zázemí zámku či jednoduché ubytování.

Dalším objektem je Panský hostinec. Jak vyplývá z výsledků šetření, více jak polovina dotazovaných není spokojena s možnostmi stravování v Babiččině údolí. V současné době jsou zde provozovány jen kiosky s minimálními možnostmi kvalitního stravování, které jsou navíc v provozu pouze v hlavní turistické sezoně. V okruhu pěší docházky se pak nachází 3 pohostinství, avšak jako ideální varianta se jeví navrátit hostinci jeho původní funkci, protože se na rozdíl od výše zmíněných zařízení nachází na strategickém místě v samém centru Babiččina údolí.

Respondentům byly v dotazníkovém šetření nabídnuty další varianty využití, jako jsou skladové prostory, bydlení, dílny, kongresové centrum či využití pro agroturistiku, které si vyžádaly převážně zamítavý postoj. Jedná se o návrhy, které by návštěvníkům buď vůbec neumožňovaly – nebo pouze v omezeném rozsahu – vstup do areálu, respektive objektů Panského dvora.

Využití pro skladové prostory či dílny formou pronájmu soukromým subjektům by se týkalo hospodářských objektů, tedy stodoly, tzv. ovčína a jihovýchodního křídla dvora – chlévů. Pro tuto možnost hovoří příjmy získávané z pronájmu prostor, které by bylo možno dále investovat do obnovy areálu dvora. Ovšem je zde nutno provést předem výzkum potenciálního zájmu ze strany podnikatelských subjektů. Důvody proti takovéto formě využití převládají. Především se jedná o skutečnost, kdy umístění formy lehkého průmyslu se dostává do kolize s charakterem místa, především plynoucí ze značného zatížení území převážně nákladní dopravou (a tím i nárůstu hluku), ohrožení bezpečnosti návštěvníků a také již zmiňované omezení vstupu návštěvníků do prostorů dvora.

Proti další alternativě – využití pro funkci bydlení – hovoří především nedostatečná technická infrastruktura v území, špatná dopravní obslužnost a nedostačující občanská vybavenost. Zařízení základní občanské vybavenosti se nacházejí až v městské části Česká Skalice, která je vzdálena přibližně 3 km od Ratibořic.

Návrh na vytvoření kongresového centra v prostoru Panského dvora se jeví především z důvodu blízkosti Vily Čerych v České Skalici a dále vzhledem k vysoké nabídce zařízení, která disponují prostory pro konference, semináře a vzdělávání v krajském městě Hradci Králové jako nadbytečný.

Poslední nabízenou variantou v dotazníkovém šetření bylo využití pro agroturistiku. Podle hodnocení respondenty se umístilo mezi hůře hodnocenými projekty (na 8. pozici z celkových 11 návrhů). V rámci České republiky je o tuto formu cestovního ruchu zatím minimální zájem, na rozdíl například od sousedního Rakouska. Agroturistika totiž může mít úspěch jen tam, kde je ekologie a vztah k životnímu prostředí celospolečensky významným tématem. To se však týká pouze těch ekonomicky nejvyspělejších zemí, které mají celospolečenský prostor taková témata řešit. K nim se však Česká republika zatím zdaleka řadit nemůže.⁸⁰ Ač z hlediska přírodních podmínek, které Babiččino údolí nabízí, a dispozičního uspořádání objektů by bylo využití Panského dvora pro agroturistiku vhodné, z hlediska zájmu českých turistů se jeví jako projekt nejistý a proto nepřijatelný.

80 Zdroj: BOHUTÍNSKÁ, Jana. Podnikejte v agroturistice, má budoucnost. *Podnikatel.cz : Business server* [online]. 10. 7. 2009 [cit. 2009-07-22]. Dostupný z WWW: <<http://www.podnikatel.cz/clanky/podnikejte-v-agroturistice-ma-budoucnost/>>.

8 Závěr

Snad bez přílišné nadsázky mohou říci, že Česká republika je pokladnicí evropské historie a kultury. Titul památkové ochrany nese na 40 tisíc hradů, hrádků, zámků, tvrzí, kostelů, kaplí a kapliček, božích muk, venkovských stavení a jiných dalších stavebních památek. Ale i přesto, že kulturní dědictví má pro českou společnost velký význam a je naším národním bohatstvím, mnoho z dochovaných stavebních památek, z jednotlivých historických období, dnes chátrá a hrozí jim zánik. Příčin této situace je více. V mnoha případech se jedná o nedořešené majetkoprávní vztahy, nedořešené církevní restituce a financování církví. Na špatném stavu památkových objektů se rovněž podepsala i nedostatečná údržba z minulých let či nevhodné užívání před rokem 1989. Důležitou roli zde sehrála také vidina možnosti finančních spekulací s nemovitým majetkem a jeho poskytování jako zástav a v neposlední řadě také naprostý nezájem vlastníka.

Tématem této práce je Panský dvůr v Ratibořicích u České Skalice, který je bohužel jedním z těch památkově chráněných objektů, jenž chátrá a hrozí mu zánik. Důvody jeho tristního stavu jsou z jeho nedávné historie – jejíž podrobné zmapování bylo jedním ze stanovených cílů – zřejmé.

Objekty začaly chátrat již po roce 1945, kdy byly na základě Benešových dekretů zabaveny poslednímu vlastníkovi, Němci Bedřichovi Schaumburg-Lippe. Areál tak získal stát a byl posléze obhospodařován Státními statky, avšak pro tehdejší dobu příznačně necitlivým způsobem. Byl zde umístěn kravín, rostlinná výroba, sklady jablek, a v jediném místě dokumentujícím skutečný život Boženy Němcové v Ratibořicích byl umístěn sklad pesticidů.

Nejvýznamněji se ovšem na současném stavu Panského dvora podepsaly události po roce 1990, kdy areál přešel do soukromého vlastnictví. V roce 1995 jej koupil František Wolf a od této chvíle se díky jeho činnosti (ač v tomto případě by bylo výstižnější říci nečinnosti) začíná psát nejsmutnější kapitola dvora.

František Wolf měl s objekty vzletné plány, například zde chtěl vytvořit „zmrzlinový ráj“. Avšak za celou dobu svého působení objekty nevyužíval a neinvestoval do majetku ani halěr a tak chátraly. V roce 1996 pak za dosud nejasných okolností vyhořela stodola. Ovšem ani udělená pokuta za zanedbání péče o památku jej nepřiměla k jakékoli, byť nejzákladnější péči a tak objekty zarůstaly vegetací a dále propadaly zkáze. František Wolf se mezitím odstěhoval z Čech na Slovensko a odsud

Panský dvůr nabízel k prodeji „za 1,6 miliónov US dolárov“. Vzhledem k tomu, že soubor budov dvora je od roku 1999 NKP, předkupní právo na něj má stát. Ten ovšem na takto závratnou částku nepřistoupil.

V roce 2004 došlo náhle ke zrušení Wolfovy společnosti s likvidací, stát využil předkupního práva a získal tak veškeré nemovitosti, jež jsou NKP a provedl urychleně nezbytné záchranné práce. Tehdy se mohlo zdát, že záchraně objektů už nic nestojí v cestě.

Objevily se ovšem komplikace v podobě restitučních nároků rodu Schaumburg-Lippe. Vnuci posledního majitele vznesli žalobu na určení dědictví již v roce 2000 a soudní spory se vlekly šest let. Díky této situaci nemohl být Památkový ústav řádně zapsán do katastru nemovitostí (a s objekty nakládat). To se stalo až v roce 2007. A tak byl učiněn první krok k záchraně Panského dvora.

Dalším nezbytným úkolem pro budoucnost dvora je jeho obnova. Podat návrhy na využití Panského dvora bylo druhým a řekněme hlavním cílem této práce.

Jak vyplývá z obecné části, je pro možnost stanovení návrhů na využití památek nejdříve nutné provést analýzu. Z tohoto důvodu byl proveden průzkum potřeb regionu. Zde je charakterizován region Náchodsko a na základě údajů z Územního plánu Města Česká Skalice, dat Českého statistického úřadu a provedeného terénního šetření a mapování analyzováno užší území Ratibořic. Při stanovení návrhů je také nutné zohlednit zájmy veřejnosti. Z tohoto důvodu jsem provedla dotazníkové šetření. Na základě těchto podkladů jsem stanovila rámcový návrh koncepce na využití Panského dvora.

Vzhledem ke skutečnosti, že Babiččino údolí v Ratibořicích je turistickou lokalitou nadregionálního významu, záměr počítá s využitím objektů Panského dvora pro turistické účely, takové, které budou nabídku atraktivit v Babiččině údolí vhodně doplňovat a rozšiřovat a také zohlední jeho původní hospodářskou funkci.

Uvažováno je tak o využití pro muzejní expozice se zemědělskou a hospodářskou tematikou, zřízení interaktivních řemeslných expozic, výstavních a společenských prostor, drobné farmy s původními hospodářskými zvířaty zaměřené především na dětské návštěvníky a možnosti stravování a občerstvení. Posledně jmenované se týká objektu Panského hostince, kde se vzhledem ke strategické poloze v centru Babiččina údolí jeví jako vhodné mu navrátit jeho původní funkci. S

možností drobného občerstvení v podobě zřízení kavárny či cukrárny je také uvažováno v objektu Kavalierhausu. V části Panklova domu, tzv. ratejny se jeví jako vhodné pro vytvoření expozice věnované životu a dílu Boženy Němcové, neboť právě přízemní byt v tomto objektu je místem, kde Božena Němcová v Ratibořicích opravdu žila. Zbylé části objektů lze pak využít jako zázemí areálu, v případě domu v předprostoru dvora č.p. 10 pro potřeby zámku nebo pro vytvoření jednoduchého ubytování.

Pouze nalezení nového vhodného využití chátrajícím památkově chráněným objektům – a zde nemám na mysli pouze nemovitosti Panského dvora, ale obecně všechny chátrající památky – dává možnost na jejich záchranu, jejich budoucnost, neboť památky které jsou využívány „žijí“.

Každá z kulturních památek měla již v době svého vzniku vždy zcela konkrétní funkci a využití a sloužila různorodým potřebám života společnosti. Tím památky přirozeně dotvářely kvalitu života a jeho širší přírodní rámeček. Jakkoliv některé z nich ztratily v průběhu historického vývoje svoji původní funkci, která se často proměňovala podle potřeb a přirozeného rytmu životního běhu, našla většina z nich opět funkci novou. To podstatné tak přetrvávalo a památky formovaly a dotvářely charakter krajiny a je tomu tak do dnešní doby. Proto je velmi důležité, aby památky našly své adekvátní využití, aby sloužily potřebám obyvatel a návštěvníků historických měst a obcí a staly se přirozenou součástí jejich života. Jedině tak zhodnotíme nezměrný potenciál kulturního dědictví naší země, který je nenahraditelným zdrojem života a inspirace a vytváří pomyslný most mezi naší minulostí, přítomností a budoucností.

Použitá literatura

- [1] BEDNÁŘ, Jiří. Babiččino údolí dál chátrá. Deník Právo. 25.11.2003. Dostupný z WWW: <<http://www.ceskaskalice.cz/mesto/index.htm>>.
- [2] BOHUTÍNSKÁ, Jana. Podnikajte v agroturistice, má budoucnost. Podnikatel.cz : Business server [online]. 10. 7. 2009 [cit. 2009-07-22]. Dostupný z WWW: <<http://www.podnikatel.cz/clanky/podnikajte-v-agroturistice-ma-budoucnost/>>.
- [3] Centrum stavitelského dědictví v Plasích : Informace o projektu Národního technického muzea připravovaného ve spolupráci s Národním památkovým ústavem ú.o.p. v Plzni. Národní technické muzeum. [s.l.] : [s.n.], 2008. 16 s. Dostupný z WWW: <<http://www2.ntm.cz/projekty/csd/>>.
- [4] HÁJEK , Tomáš. Zánik a vznik památkových péčí : Zánik a vznik památkových péčí . 1. vyd. Praha : Epoque, 2005. 197 s. ISBN 80-86328-71-6.
- [5] HORÁK, Jiří. Zajistí památky v Ratibořicích. Noviny Náchodska. 30.6.2004. Dostupný z WWW: <<http://www.ceskaskalice.cz/mesto/index.htm>>.
- [6] HRDINOVÁ, Radmila. Stát vyvlastní objekty v Babiččině údolí za náhradu. Deník Právo. 17.9.2003. Dostupný z WWW: <<http://www.ceskaskalice.cz/mesto/index.htm>>.
- [7] HRUDKA, Jan. Chátrající Panský dvůr koupí stát: za památkové budovy z vlastnictví zkrachovalé firmy zaplatí patnáct milionů korun. Mladá fronta Dnes : Kraj hradecký Dnes. 20.10.2004, roč. 15, č. 245, s. 3.
- [8] HRUDKA, Jan. Panský dvůr chtějí Schaumburgové : Potomci rodu chtějí zámky i polnosti. Mladá fronta Dnes. 26.3.2005. Dostupný z WWW: <<http://www.ceskaskalice.cz/mesto/index.htm>>.
- [9] HRUŠKOVÁ, Kateřina. Státní památková péče v ČR v postavení dotčeného orgánu. Brno, 2009. 41 s. Právnická fakulta Masarykovy univerzity Katedra správní vědy a správního práva. Vedoucí bakalářské práce JUDr. Alena Kliková, Ph.D.
- [10] JANKŮ, Věra. Obnova a využití nemovitých památek: Tvrz v Nemili u Zábřeha. Brno, 2009. 96 s. MASARYKOVA UNIVERZITA FILOZOFICKÁ FAKULTA. Vedoucí diplomové práce doc. PhDr. Ladislav Kesner, PhD.
- [11] KIRÁŤOVÁ, Alžběta,. Marketing : destinace cestovního ruchu . Praha : Ekopress, 2003. 173 s. ISBN 80-86119-56-4
- [12] KLOUDA, Miroslav, Panský dvůr v Ratibořicích u České Skalice (NKP) – Minulost a budoucnost jedné památky. *Konference „Kraje a péče o kulturní dědictví“*, Jihlava, 21.5. - 23.5.2007
- [13] MUK, Jan, TREJBALOVÁ, Eva. Stavebně historický průzkum : RATIBOŘICE Babiččino údolí. Praha : Státní ústav pro rekonstrukci památkových měst a objektů, 1989.
- [14] Ochranu cenné památky stát v minulosti podcenil. Mladá fronta Dnes. Seš.D, Kraj hradecký Dnes. 12.3.2003, roč. 14, č. 60, s. 2.
- [15] PATOČKA, Jiří, HEŘMANOVÁ, Eva. Lokální a regionální kultura v České republice : kulturní prostor, kulturní politika a kulturní dědictví. 1. vyd. Praha : ASPI, 2004. 199 s. ISBN 978-80-7357-347-8.
- [16] PRACHAŘ, František. Vytunelovaná Babička : Jako na "Klondajku neboli kdo urve, ten bude mít. Deník Blesk. 13.4.2003, Dostupný z WWW: <<http://www.ceskaskalice.cz/mesto/index.htm>>.

- [17] Ratibořice - naše radost a starost. Mimořádné vydání Českoskalického zpravodaje. 6.9.2003. Dostupný z WWW: <<http://www.ceskaskalice.cz/mesto/index.htm>>.
- [18] RIEGL, Alois. Moderní památková péče. Ivo Hlobil, Tomáš Hlobil. Praha: Národní památkový ústav, ústřední pracoviště, 2003. 172 s. ISBN 80-86234-34-7.
- [19] Stát zvažuje koupi Panského dvora. Mladá fronta Dnes. Seš.D, Kraj hradecký Dnes. 12.3.2003, roč. 14, č. 60, s. 2.
- [20] Statistický lexikon obcí České republiky. 2008 : Podle správního rozdělení k 1.1.2008 a výsledků sčítání lidu, domů a bytů k 1. březnu 2001. Český statistický úřad ve spolupráci s Ministerstvem vnitra. [s.l.] : [s.n.], 2008. 1351 s. Dostupný z WWW: <<http://www.czso.cz/csu/2008edicniplan.nsf/p/4116-08> .>. ISBN 978-80-250-1.
- [21] ŠNAJDAR, Hynek. Po likvidaci firmy mají ruiny naději. Noviny Náchodska. 14.5.2004. Dostupný z WWW: <<http://www.ceskaskalice.cz/mesto/index.htm>>.
- [22] ŠNAJDAR, Hynek. Stát koupí zchátralé objekty. Noviny Náchodska. 4.11.2004. Dostupný z WWW: <<http://www.ceskaskalice.cz/mesto/index.htm>>.
- [23] ŠNAJDAR, Hynek. Vyvlastnění Ratibořic nevyklučují. Noviny Náchodska. 26.11.2003. Dostupný z WWW: <<http://www.ceskaskalice.cz/mesto/index.htm>>.
- [24] TŮMOVÁ, Štěpánka. Majitel se odstěhoval, Panský dvůr chátrá : úřady zatím marně stupňují tlak na majitele památkově chráněných budov v Ratibořicích u České Skalice. Mladá fronta Dnes. Seš.D, Kraj hradecký Dnes. 11.12.2002, roč. 13, č. 288, s. 2.
- [25] WIRTH, Zdeněk. Ratibořice : Státní zámek, kulturní a přírodní památky Babiččina údolí. 4. vyd. Praha : Sportovní a turistické nakladatelství v Praze, 1961. Státní zámek v Ratibořicích, s. 45.
- [26] ŽABKOVÁ, Ludmila. Dědicové nemají nárok na objekty v Babiččině údolí, rozhodl soud. Právo. 22.2.2006. Dostupný z WWW: <<http://www.ceskaskalice.cz/mesto/index.htm>>.
- [27] AOPK ČR [online]. [cit. 2009-07-20]. Dostupný z WWW: <http://drusop.nature.cz/ost/chrobjekty/evl/index.php?frame&SHOW_ONE=1&ID=11882>.
- [28] *Fondy Evropské unie : Integrovaný operační program* [online]. [cit. 2009-07-22]. Dostupný z WWW: <<http://www.strukturalni-fondy.cz/Programy-2007-2013/Tematicke-operacni-programy/Integrovaný-operacni-program>>.
- [29] *Fondy Evropské unie : ROP NUTS II Severovýchod* [online]. [cit. 2009-07-22]. Dostupný z WWW: <<http://www.strukturalni-fondy.cz/Programy-2007-2013/Regionalni-operacni-programy/ROP-NUTS-II-Severovychod>>.
- [30] Magistrát hlavního města Prahy : Revitalizace historického Toulcova dvora byla ukončena [online]. 2008 , 30.5.2008 [cit. 2009-02-13]. Dostupný z WWW: <http://magistrat.praha-mesto.cz/76743_Revitalizace-historickeho-Toulcova-dvora-byla-ukoncena>.
- [31] Ministerstvo kultury [online]. [cit. 2009-07-22]. Dostupný z WWW: <<http://www.mkcr.cz/granty-a-dotace/default.htm>>.
- [32] Náchod : oficiální stránky [online]. [cit. 2009-07-20]. Dostupný z WWW: <<http://www.mestonachod.cz/tu/mapy/pomezí/>>.
- [33] Paradores : Hoy [online]. 2009 , 2009 [cit. 2009-06-06]. Dostupný z WWW: <<http://www.parador.es/de/portal.do?IDM=904&NM=3>>.
- [34] Paradores : Nuestra historia [online]. 2009 , 2009 [cit. 2009-03-04]. Dostupný z WWW: <<http://www.parador.es/es/portal.do?IDM=121&NM=3>>.

- [35] *Portál veřejné správy České republiky : Portal.gov.cz Na úřad přes internet [online]. [2003] , 2009 [cit. 2009-07-20]. Dostupný z WWW: <http://geoportal.cenia.cz/mapmaker/MapWin.aspx?M_Site=cenia&M_Lang=cs>.*
- [36] Program rozvoje venkova České republiky na období 2007 - 2013. Ministerstvo zemědělství České republiky. Praha, 2007. 324 s. Dostupný z WWW: <http://www.mze.cz/UserFiles/File/EAFRD/PRV_oficiln_schvlen.pdf>.
- [37] Silniční a dálniční síť : Královéhradecký kraj [online]. 2009 , 22.4.2009 [cit. 2009-07-20]. Dostupný z WWW: <http://www.rsd.cz/doprava/silnicni_sit/pics/mapy/kr.png>.
- [38] Toulcův dvůr : Ekologická výchova na Toulcově dvoře [online]. 2002 [cit. 2009-02-13]. Dostupný z WWW: <<http://www.toulcuvdvur.cz/onas.asp>>.
- [39] Toulcův dvůr : Emilie Strejčková - Zakladatelka Toulcova dvora [online]. 2002 , 18.12.2008 [cit. 2009-02-13]. Dostupný z WWW: <<http://www.toulcuvdvur.cz/emilka.asp>>.
- [40] Toulcův dvůr : Historie TD [online]. 2002 [cit. 2009-02-13]. Dostupný z WWW: <<http://www.toulcuvdvur.cz/historie.asp>>.
- [41] Toulcův dvůr : O nás [online]. 2002 [cit. 2009-02-13]. Dostupný z WWW: <<http://www.toulcuvdvur.cz/onas.asp>>.

Ostatní elektronické zdroje dostupné na:

- <http://www.ceskaskalice.cz/> [Oficiální stránky Města Česká Skalice]
- <http://www.czso.cz/> [Oficiální stránky Českého statistického úřadu]
- <http://www.kr-kralovehradecky.cz/> [Oficiální stránky Královéhradeckého kraje]
- <http://nahlizenidokn.cuzk.cz/> [Nahlížení do katastru nemovitostí]
- <http://najisto.centrum.cz/> [Katalog firem a úřadů]

Seznam tabulek

Tabulka 7: Přehled dislokace CSD v areálu NKP Plasy.....	28
Tabulka 8: Základní statistické údaje.....	61
Tabulka 9: Zařízení občanské vybavenosti – komerční vybavenost.....	64
Tabulka 10: Zařízení občanské vybavenosti – nekomerční vybavenost.....	65
Tabulka 11: Zařízení občanské vybavenosti – smíšené vybavení.....	65
Tabulka 12: Hodnocení návrhů na využití.....	71

Seznam obrázků

Obr. 8: Popis projektu CSD v Plasích.....	25
Obr. 9: Plán umístění jednotlivých budov CSD v areálu NKP klášter Plasy.....	39
Obr. 10: Mapa Náchodsko.....	57
Obr. 11: Česká Skalice - katastrální území.....	60
Obr. 12: Silniční síť Českoskalicko.....	62
Obr. 13: Chráněná území přírody v k.ú. Ratibořic.....	66
Obr. 14: Lokace budov Panského dvora a Panského hostince.....	75

Seznam grafů

Graf 1: Hodnocení možnosti stravování v Ratibořicích.....	69
Graf 2: Hodnocení nabídky a dostupnosti ubytovacích služeb v Ratibořicích.....	69
Graf 3: Hodnocení nabídky atraktivit pro děti v Ratibořicích.....	70
Graf 4: Hodnocení návrhů na využití Panského dvora.....	72

Přehled použitých zkratk

CR	Cestovní ruch
CSD	Centrum stavitelského dědictví
ČR	Česká republika
EARDF	Evropský zemědělský fond pro rozvoj venkova
EHP	Evropský hospodářský prostor
ERDF	Evropský fond pro regionální rozvoj
EU	Evropská unie
ICOMOS	Mezinárodní rada památek a sídel
IOP	Integrovaný operační program
KCR	Kulturní cestovní ruch
KP	Kulturní památka
MPR	Městská památková rezervace
MPZ	Městská památková zóna
NKP	Národní kulturní památka
NPÚ, ú.o.p.	Národní památkový ústav, ústřední odborné pracoviště
PRV	Program rozvoje venkova
ROP	Regionální operační program

Seznam příloh

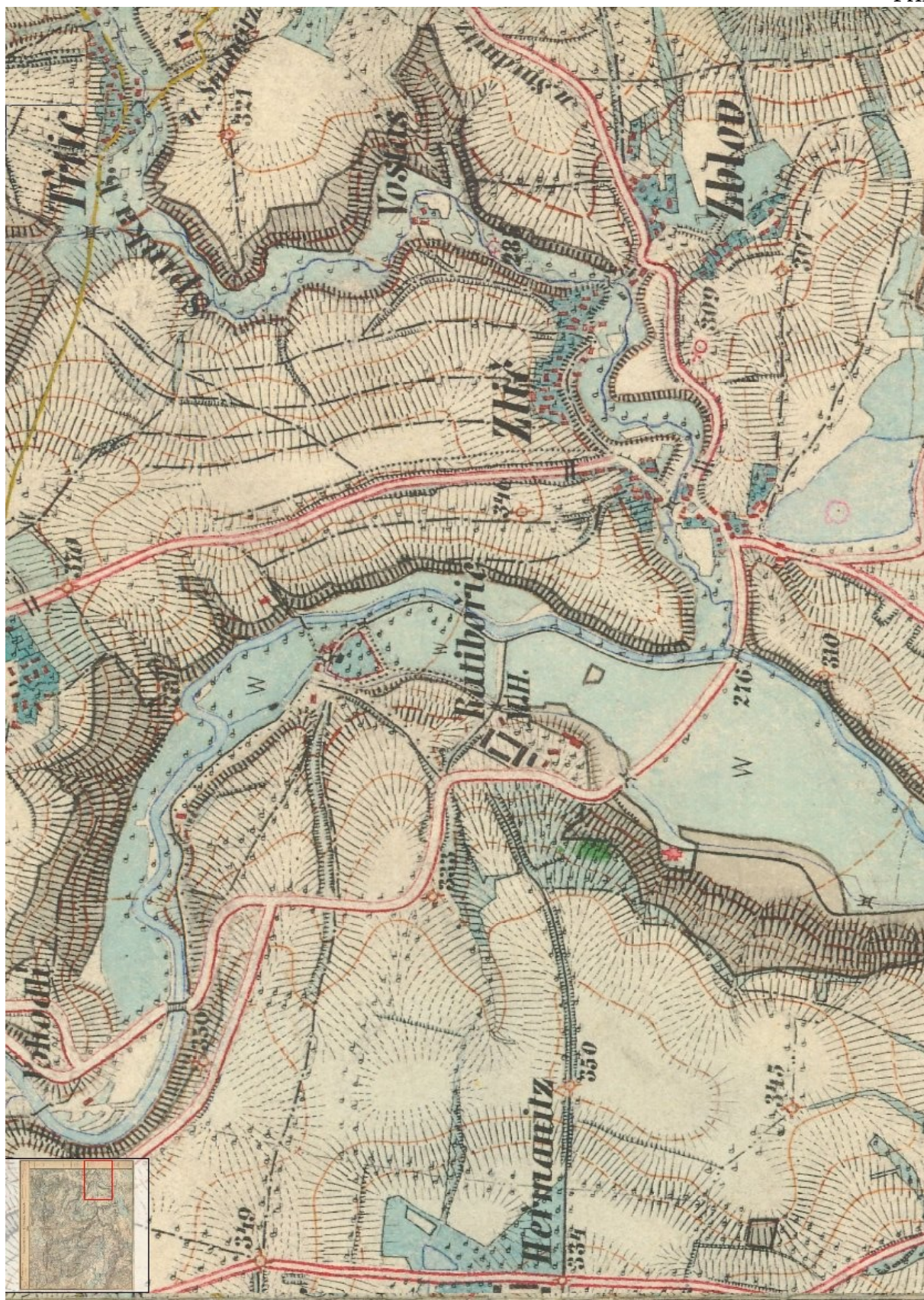
Příloha A	I. vojenské mapování – josefovské
Příloha B	II. Vojenské mapování – Františkovo
Příloha C	III. Vojenské mapování – Františko – josefské
Příloha D1	Výřez Územního plánu Města Česká Skalice – Ratibořice
Příloha D2	Legenda k Územnímu plánu Města Česká Skalice
Příloha E	Dotazníkové šetření – Pohled veřejnosti na budoucí využití Panského dvora v Ratibořicích u České Skalice
Příloha F	Fotografie



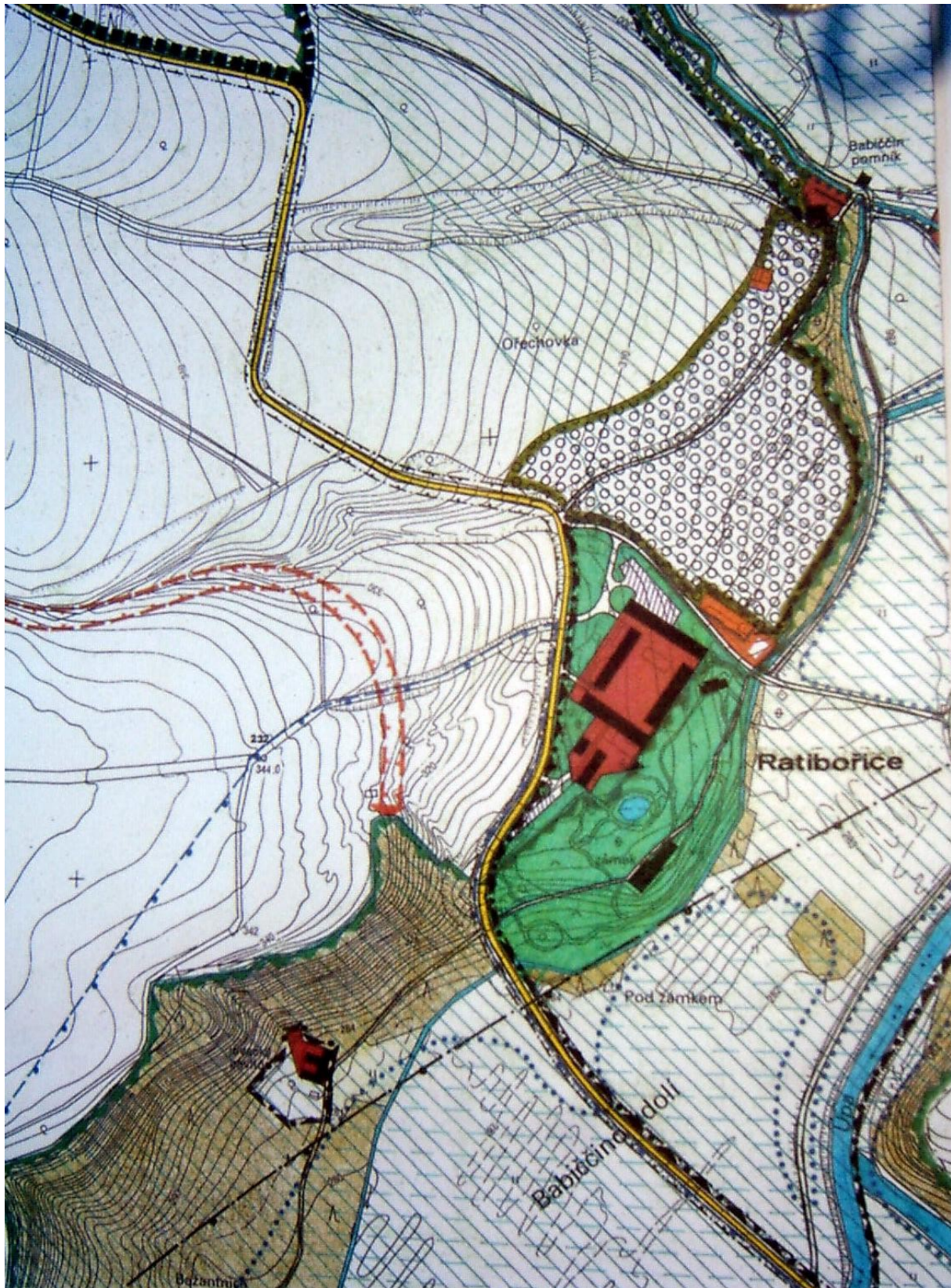
Zdroj: 1st Military Survey, Section No. 80, Austrian State Archive/Military Archive, Vienna



Zdroj: 2nd Military Survey, Section No. 0_5_IX Austrian State Archive/Military Archive, Vienna



Zdroj: 3th Military Survey, Section No. 3856_1, Austrian State Archive/Military Archive, Vienna



stav	návrh	stav	návrh
	plochy bydlivé (v rodinných domoch venkovské)		dopravná infraštruktúra (silnice I. triedy)
	plochy bydlivé (v rodinných domoch mestské a priemestské)		dopravná infraštruktúra (silnice II. a III. triedy)
	plochy bydlivé (v bytových domoch)		dopravná infraštruktúra (miestni komunikácie)
	plochy smiešene obytné		dopravná infraštruktúra (pěšiči a cyklistické stezky)
	plochy občianskeho vybavení		dopravná infraštruktúra (trnradné garáže)
	plochy občianskeho vybavení (šport a rekreácie)		dopravná infraštruktúra (parkoviská)
	plochy občianskeho vybavení (veľkojná zeleň)		dopravná infraštruktúra (šerpaci stanice pohonných hmôt)
	plochy občianskeho vybavení (tržníc)		plochy dopravní infraštruktúry (železnice)
	plochy smiešene výrobné		plochy so zmenou funkčného využitia
	plochy výroby a skladování		hranice federálneho územia
	plochy technické infraštruktúry		hranice súčasne zastavaného územia k 1.12.2007
	plochy zemédske		hranice zastavaného územia
	plochy zemédske (zahrady a sady)		hranice národnéi kulturní památky
	plochy zemédske (zahradníctví)		ochranné pásmo národnéi kulturní památky
	plochy zemédske (zahradkové kolonie)		památkové chráněné objekty
	plochy lesní		záplavové území
	plochy lesní (leospark)		záplavové území aktivní část
	plochy přírodní (izolační a ochranná zeleň)		PHO vodních zdrojů ZB / ZA
	plochy přírodní (krajinná zeleň)		CHOPAV Východočeská křída
	plochy přírodní (regionální biocentrum)		ochranné pásmo inženýrských sítí
	plochy přírodní (lokální biocentrum)		ochranné pásmo komunikací a železnice
	plochy přírodní (regionální biokoridor)		ochranné pásmo letiště Nové Město nad Metují
	plochy přírodní (lokální biokoridor)		ochranné pásmo živočišné výroby
	plochy přírodní (maličkolíná chráněná území)		PHO čistiny odpadních vod
	plochy vodní a vodohospodářské		památkově chráněný strom
	změna č.4		
	číslo lokality změny č.4 ÚPM		

Dotazníkové šetření – Pohled veřejnosti na budoucí využití Panského dvora v Ratibořicích u České Skalice

Areál Panského dvora je po dlouhých peripetiích od roku 2004, resp. od loňského roku opět ve vlastnictví státu. I přesto, že prioritním krokem je nezbytná rekonstrukce objektů, přichází na řadu také otázka jeho budoucího využití.

Tímto dotazníkem bych Vás chtěla požádat o vyjádření názoru k navrhovaným možnostem budoucího účelu dvora.

1) Jak hodnotíte možnosti následujících aktivit v Ratibořicích?

	Zcela dostačující	Spíše dostačující	Spíše nedostačující	Zcela nedostačující
Stravování (oběd, občerstvení)				
Nabídka a dostupnost ubytovacích zařízení				
Nabídka atraktivit pro děti				

2) Níže jsou vypsány návrhy budoucího využití Panského dvora. Ohodnoťte, prosím jednotlivé možnosti známkou 1 až 5 (1 = nejlepší, 5 = nejhorší).

1. depozitáře	
2. skladové prostory soukromých firem	
3. bydlení, v hospodářských objektech dílny	
4. studijní pracoviště, kongresové centrum	
5. využití pro agroturistiku	
6. ubytování (hotel, penzion), restaurace	
7. výstavní prostory, galerie	
8. restaurátorské dílny s možností nahlédnout „pod pokličku“ restaurátorské práce	
9. prostory pro kulturní, společenské akce	
10. farma s hospodářskými zvířaty volně přístupná veřejnosti zaměřená na ekologicko výchovné účely	
11. muzejní expozice (např. vztahující se k původní hospodářské funkci dvora, životu Boženy Němcové, ...)	

Jiné možné využití:

3) Pohlaví: a) žena
b) muž

4) Věk: a) 15 – 25
b) 26 – 50
c) 50+

Dříve



1. Kavalierhaus



3. Panklův dům, chlévy, vzadu Kavalierhaus



5. Panský hostinec



7. Schodiště původní (u stodoly)

Dnes



2. Kavalierhaus, 26. 2. 2004



4. Chlévy, Panklův dům, kolna, vzadu stodola, 2009



6. Panský hostinec, 19. 6. 2004



8. Demontované schodiště, 18. 11. 2004



9. Vyhořelá stodola, 2004



10. Liberecká firma REOPA, s.r.o. provádí zabezpečovací práce na stodole, 18. 8. 2004



11. Koruna zdiva na stodole zabezpečena provizorním „bedněním“, 18. 11. 2004



12. Chlív – z propadlého krovu zůstal pouze popínavý břechťan, 4. 5. 2005



13. Chlív - propadlé klenby, 1. 9. 2004



14. Průběh oprav na chlívu, 2005



15. Chlív – provizorní zastřešení, 2009



16. Kavalierhaus z vnitřního dvora před odstraněním náletové zeleně, 2004



17. Kavalierhaus z vnitřního dvora po odstranění zeleně, 2009



18. Panklův dům, tzv. ratejna. V přízemí byt rodiny Panklových, 18. 11. 2004



19. Byt Panklových, 26. 2. 2004



20. Zřícené schodiště (u stodoly), 2003



21. Lovecký pavilon, 19. 6. 2004

Fotografie č. 2, 6, 10, 11, 18, 19 a 21: Jan Holý, zdroj: <http://www.ceskaskalice.cz/mesto/index.htm>
 Fotografie č. 3, 4, 7, 9, 12, 13, 14, 15, 16, 17 a 20 poskytl pan Mgr. Miroslav Klouda, Odbor regionálního rozvoje, cestovního ruchu a kultury, oddělení kultury a památkové péče, Krajský úřad Královéhradeckého kraje
 Fotografie č. 1 a 5, autor neznámý, zdroj: <http://www.ceskaskalice.cz/mesto/index.htm>