

UNIVERZITA PARDUBICE
FAKULTA EKONOMICKO-SPRÁVNÍ

BAKALÁŘSKÁ PRÁCE

2009

Vojtěch Chutný

Univerzita Pardubice
Fakulta ekonomicko-správní

**Vliv zahraničních investic na ekonomiku
v Královéhradeckém kraji**

Vojtěch Chutný

Bakalářská práce
2009

Univerzita Pardubice
Fakulta ekonomicko-správní
Ústav ekonomie
Akademický rok: 2008/2009

ZADÁNÍ BAKALÁŘSKÉ PRÁCE

(PROJEKTU, UMĚLECKÉHO DÍLA, UMĚLECKÉHO VÝKONU)

Jméno a příjmení: **Vojtěch CHUTNÝ**
Studijní program: **B6208 Ekonomika a management**
Studijní obor: **Management podniku - Manažerská etika**

Název tématu: **Vliv zahraničních investic na ekonomiku
v Královehradeckém kraji.**

Z á s a d y p r o v y p r a c o v á n í :

Úvod

- Vymezení zahraničních investic
- Determinanty vlivu zahraničních investic na regionální rozvoj
- Zahraniční investice ve vybraném regionu
- Analýza vybraných ukazatelů v regionu
- Doporučení a návrhy na zlepšení

Závěr

Literatura

Rozsah grafických prací:

Rozsah pracovní zprávy: **cca 30 stran**

Forma zpracování bakalářské práce: **tištěná/elektronická**

Seznam odborné literatury:

BLAŽEK, J., UHLÍŘ, D. Teorie regionálního rozvoje. Praha: Univerzita Karlova, 2002. 210 s. ISBN 80-246-0384-5;

SCHWARZ, J., et al. Analýza investičních pobídek v České republice. Praha: VŠE, 2006. 81 s.;

SRHOLEC, M. Přímé zahraniční investice v České republice: Teorie a praxe v mezinárodním srovnání. Praha: LINDE nakladatelství s.r.o., 2004. 170 s. ISBN 80-86161-52-1;

LEAMER, E. Models of the Transition in Eastern Europe with Untransferable Eastern Capital. Vienna: Inst. For Advanced Studies, 1994.

Vedoucí bakalářské práce:

Ing. Jan Stejskal, Ph.D.

Ústav ekonomie

Datum zadání bakalářské práce:

23. června 2008

Termín odevzdání bakalářské práce:

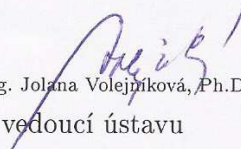
1. května 2009



doc. Ing. Renáta Myšková, Ph.D.

děkanka

L.S.



doc. Ing. Jolana Volejníková, Ph.D.

vedoucí ústavu

V Pardubicích dne 22. září 2008

Prohlášení

Tuto práci jsem vypracoval samostatně. Veškeré literární prameny a informace, které jsem v práci využil, jsou uvedeny v seznamu použité literatury.

Byl jsem seznámen s tím, že se na moji práci vztahují práva a povinnosti vyplývající ze zákona č. 121/2000 Sb., autorský zákon, zejména se skutečností, že Univerzita Pardubice má právo na uzavření licenční smlouvy o užití této práce jako školního díla podle § 60 odst. 1 autorského zákona, a s tím, že pokud dojde k užití této práce mnou nebo bude poskytnuta licence o užití jinému subjektu, je Univerzita Pardubice oprávněna ode mne požadovat přiměřený příspěvek na úhradu nákladů, které na vytvoření díla vynaložila, a to podle okolností až do jejich skutečné výše.

Souhlasím s prezenčním zpřístupněním své práce v Univerzitní knihovně Univerzity Pardubice.

V Pardubicích dne 08. 07. 2009

Vojtěch Chutný

Poděkování

Tímto bych rád poděkoval svému vedoucímu práce Ing. Janu Stejskalovi, Ph.D. za jeho odbornou pomoc, metodické vedení práce a cenné rady, které mi pomohly při zpracování bakalářské práce. Mé poděkování patří také paní Mgr. Martině Chamasové z agentury CzechInvest pro Královéhradecký kraj za poskytnuté materiály a její čas mi věnovaný při konzultacích.

SOUHRN

Bakalářská práce na téma „Vliv zahraničních investic na ekonomiku v Královéhradeckém kraji“ se zabývá přímými zahraničními investicemi v tomto regionu. V teoretické části jsou vymezeny hlavní pojmy této problematiky a dopady investic na ekonomiku. Práce je zaměřena na současnou situaci Královéhradeckého kraje včetně zhodnocení a návrhů na zlepšení.

KLÍČOVÁ SLOVA

přímé zahraniční investice, regionální rozvoj, efekty plynoucí z PZI, zahraniční investoři, Královéhradecký kraj

TITLE

Effect of Foreign Investments and Their Impact on Economy of Region Hradec Králové.

ABSTRACT

Bachelor's thesis on theme „Effect of Foreign Investments and Their Impact on Economy of Region Hradec Králové“ deals with FDI in the region. In the theoretical part the main issues are defined and described impacts of investment on the economy. The work is focused on the current situation of the Hradec Králové region, including an assessment and proposals for improvement.

KEYWORDS

direct foreign investment, regional development, the effects of FDI, foreign investors, Hradec Králové region

OBSAH

Úvod	8
1 VYMEZENÍ ZAHRANIČNÍCH INVESTIC	9
1.1 FORMY A DRUHY PŘÍMÝCH ZAHRANIČNÍCH INVESTIC	13
1.1.1 Formy přímých zahraničních investic	13
1.1.2 Druhy přímých zahraničních investic	15
1.2 VLIV PZI NA EKONOMIKU	18
1.2.1 Pozitivní efekty přímých zahraničních investic	18
1.2.2 Negativní dopady přímých zahraničních investic	19
1.3 INVESTIČNÍ POBÍDKY	20
1.3.1 Definice investičních pobídek	21
1.3.2 Členění investičních pobídek	21
1.3.3 Aktuální stav poskytování investičních pobídek	24
2 DETERMINANTY VLIVU ZAHRANIČNÍCH INVESTIC NA REGIONÁLNÍ ROZVOJ	27
2.1 CHARAKTERISTIKA VYBRANÝCH DETERMINANTŮ	28
3 ZAHRANIČNÍ INVESTICE V KRÁLOVÉHRADECKÉM KRAJI	31
3.1 CHARAKTERISTIKA KRÁLOVÉHRADECKÉHO KRAJE	31
3.2 ZAHRANIČNÍ INVEŠTOŘI V KRÁLOVÉHRADECKÉM KRAJI	34
4 ANALÝZA VYBRANÝCH UKAZATELŮ V REGIONU	37
4.1 RŮST HRUBÉHO DOMÁCÍHO PRODUKTU	37
4.2 NEZAMĚSTNANOST	39
4.3 PRODUKTIVITA PRÁCE	44
4.4 VĚDA A VÝZKUM	45
4.5 DOPRAVNÍ INFRASTRUKTURA	47
4.6 ZHODNOCENÍ UKAZATELŮ	49
5 DOPORUČENÍ A NÁVRHY NA ZLEPŠENÍ	52
ZÁVĚR	55
POUŽITÁ LITERATURA	56
SEZNAM OBRÁZKŮ, GRAFŮ A TABULEK	58
SEZNAM ZKRATEK	59

Úvod

Přímé zahraniční investice jsou v poslední době často skloňovaným pojmem a z pohledu jednotlivých zemí jsou důležitým nástrojem restrukturalizace a rozvoje ekonomiky. V tehdejší Československé republice, se s tímto pojmem začalo pracovat až od počátku devadesátých let, kdy došlo k přechodu z centrálně řízené ekonomiky na ekonomiku volného trhu. Ekonomika České republiky je značně provázána se zahraničím, což se projevuje především v podílu zahraničního obchodu na HDP či neustále se zvyšujícímu podílu zahraničních firem na výkonu české ekonomiky. S tím nadále souvisí zavedení investičních pobídek, které vyvolaly vysoký příliv zahraničních investic.

V posledních letech se Česká ekonomika řadí na přední příčky z hlediska přílivu přímých zahraničních investic v poměru k HDP či na jednoho obyvatele nejen v regionálním, ale i celosvětovém srovnání. Všeobecně se předpokládá, že vysoký příliv zahraničních investic se odrazí ve vyšším ekonomickém růstu, tvorbě nových pracovních míst, růstu produktivity práce, zavedení nových technologií, což může být spojeno s restrukturalizací a změnou přístupu řízení firem a celkově pozitivně ovlivní nabídkovou stranu ekonomiky. Mnoho vlád je proto přesvědčeno, že dostatečný přísun zahraničních investic, je pro hospodářství země jedním z klíčových faktorů úspěšného rozvoje.

Cílem této práce je analyzovat vybrané ukazatele v Královéhradeckém kraji na základě dostupných informací včetně závěrečných doporučení a návrhů na zlepšení situace v regionu.

Práce je rozdělena do pěti hlavních kapitol. První kapitola se zabývá vymezením základních pojmů týkajících se PZI včetně pozitivních i negativních vlivů investic na ekonomiku, dále pak investičními pobídkami, jejich členěním a aktuálním stavem poskytování. V druhé kapitole je popsáno členění determinantů ovlivňujících úroveň kraje a jejich názorné příklady. Následuje kapitola o zahraničních investicích v Královéhradeckém kraji, která zahrnuje charakteristiku tohoto regionu, místních pobídek a jejich investorů. Čtvrtá kapitola je věnována již zmiňované analýze vybraných ukazatelů v regionu v průběhu předchozích šesti až osmi let. Následující závěrečná kapitola obsahuje doporučení a návrhy na zlepšení.

1 Vymezení zahraničních investic

V následujících dvou podkapitolách budou charakterizovány investice a investiční pobídky.

Investice se dají definovat v ekonomické teorii jako ekonomická činnost, při které se subjekt vzdává současné spotřeby s cílem zvýšení budoucího důchodu. Mezi hlavní formy investic patří investice do hmotného kapitálu (budovy, zařízení a zásoby) a nehmotné investice.

Ve finančním smyslu mají investice úplně jiný význam – nákup cenných papírů, jakými jsou akcie nebo obligace. Při vymezení přímých zahraničních investic však nebudeme z tohoto pojetí investic vycházet.

Investice a s nimi související investiční aktivity jsou neoddiskutovatelným motorem nadnárodních, národních i regionálních ekonomik. V praxi bývají rozlišovány zejména zahraniční a domácí investice.¹

Zahraníční investice lze rozdělit na přímé a portfoliové, které obsahují toky veřejných institucí, soukromých firem a jedinců. Přímé i portfoliové zahraniční investice mohou mít podobu nákupu cenných papírů, tj. různých forem dluhopisů a akcií. Rozdíl mezi portfoliovými a přímými zahraničními investicemi spočívá v tom, že portfoliové investice se převážně pojí s vynaložením zahraničního kapitálu do krátkodobých cenných papírů. Naproti tomu přímé investice představují dlouhodobější vztah, založený zvláště na vlastnictví akcií.

Přímé zahraniční investice² představují specifickou formu mezinárodních kapitálových toků, jejichž předpokladem je dlouhodobý vztah k podnikům. Prostřednictvím PZI investoři získávají dlouhodobou kontrolu nad svými společnostmi (pobočkami, afilacemi nebo sesterskými organizacemi) v zahraničí.³

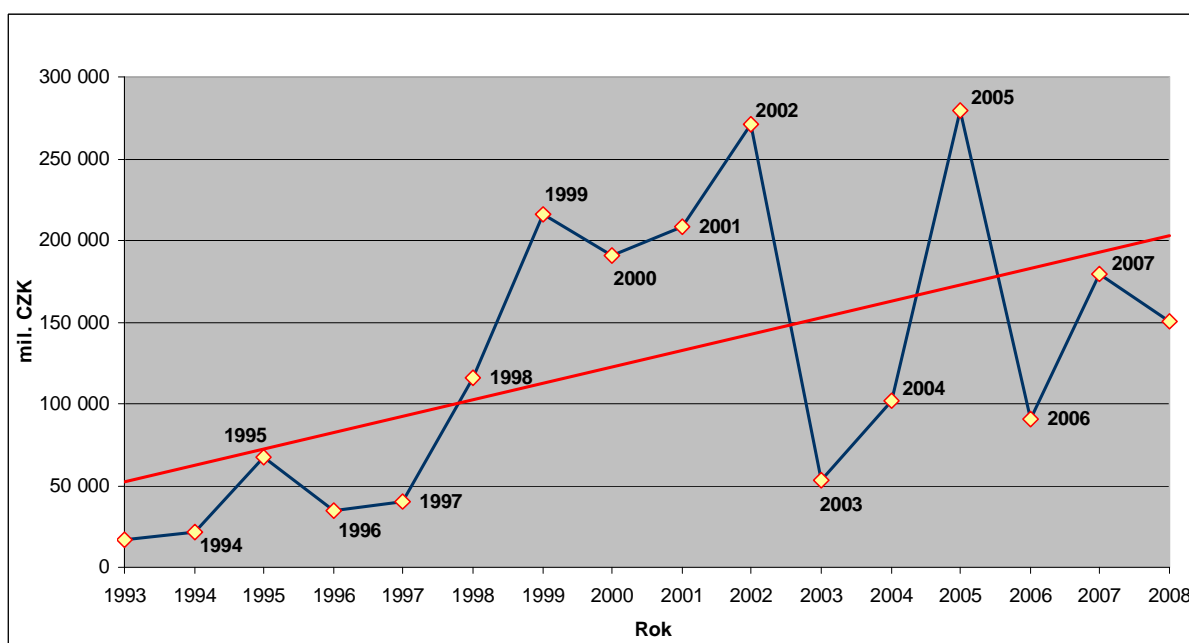
¹ TETŘEVOVÁ, L. *Veřejný a podnikatelský sektor*. Praha : Professional Publishing, 2009. s. 133.

² pro zjednodušení budou v textu přímé zahraniční investice nahrazovány zkratkou PZI.

³ KALÍNSKÁ, E. *Přímé zahraniční investice a jejich úloha v regionu střední a východní Evropy*. Praha : VŠE, 1999. s. 3-4.

Dále je možné uvést⁴, že jde o investice, při kterých zahraniční investoři získávají určitý podíl na základním kapitálu domácího podniku. Tento podíl umožňuje jeho plnou kontrolu. Nezbytnou podmínkou je však trvalý zájem investora na dané společnosti. Teoretickým předpokladem je ale získání minimálně 51 % podílu na základním kapitálu. Ve skutečnosti je však požadovaný podíl daleko nižší.

Postupem času PZI získávaly na významu a dnes patří k nejsledovanějším ukazatelům vyspělosti ekonomik. PZI je důležitým nástrojem celostátních i regionálních ekonomik na celém světě. PZI má na hostitelskou zemi celou řadu pozitivních, ale i negativních dopadů, které bývají často opomíjeny. Tyto dopady budou dále rozebrány v kapitole 1.2. Česká republika je příkladem kde dochází k rostoucímu přílivu PZI. Situaci vystihuje níže uvedený Graf 1.



Graf 1: Příliv PZI do České republiky v letech 1993 – 2008

Zdroj: ČSÚ a CzechInvest, vlastní úpravy

Česká republika má přímé zahraniční investice a její základní formy vymezeny v devizovém zákoně č. 219/1995 Sb. v platném znění.

Podle devizového zákona se přímou investicí rozumí takové vynaložení peněžních prostředků nebo jiných penězi ocenitelných majetkových práv a jiných majetkových hodnot, jehož

⁴ podle DURČÁKOVÁ, J., MANDEL, M. *Mezinárodní finance*. Praha : Management press, 2003. 206 s.

účelem je založení, nabytí nebo rozšíření trvalých ekonomických vztahů investujícího tuzemce nebo tuzemců (cizozemce nebo cizozemců) jako osob jednajících ve shodě na podnikání v zahraničí (tuzemsku), a to zejména některou z těchto forem:

- 1) vznik nebo získání výlučného podílu na podnikání včetně jeho rozšíření,
- 2) účast v nově vzniklém nebo existujícím podnikání, jestliže investor vlastní nebo získá nejméně 10 % podílu na základním kapitálu obchodní společnosti nebo družstva nebo nejméně 10 % podílu na vlastním kapitálu společnosti nebo nejméně 10 % hlasovacích práv nebo jiný podíl na podnikání společnosti přesahující 10 %,
- 3) další poskytnutí nebo přijetí finančních prostředků nebo jiných penězi ocenitelných majetkových hodnot nebo práv v rámci ekonomických vztahů založených přímou investicí,
- 4) finanční úvěr spojený s dohodou o podílu na rozdělení zisku nebo s výkonem účinného vlivu na řízení podniku,
- 5) užití zisku ze stávající přímé investice do této investice (reinvestice zisku).⁵

Přímá investice zahrnuje jak přímo, tak i nepřímo vlastněné afilace, které se podle procenta podílu investora na základním kapitálu nebo hlasovacích právech dělí na dceřiné společnosti (více než 50 % podíl), přidružené společnosti (10 – 50 % podíl) a pobočky (100 % vlastněná trvalá zastoupení nebo kanceláře přímého investora; pozemky a stavby přímo vlastněné nerezidentem; mobilní zařízení operující v ekonomice alespoň 1 rok).⁶

PZI nabývají podoby podílu zahraničního investora na základním jmění, reinvestovaném zisku a mezipodnikových úvěrů (Obrázek 1) od mateřské společnosti. Při mezinárodním srovnání je třeba zohlednit přetrvávající odlišnosti ve vykazování PZI mezi zeměmi i v čase.⁷

⁵ Zákon č. 219/1995 Sb. [online]. [cit. 2009-01-21]. Dostupný z WWW: <http://www.mfcr.cz/cps/rde/xchg/mfcr/hs.xsl/zakony_1089.html>.

⁶ Přímé zahraniční investice. [online]. 2008 [cit. 2009-01-21], s. 2. Dostupný z WWW: <http://www.cnb.cz/m2export/sites/www.cnb.cz/cs/statistika/platebni_bilance_stat/publikace_pb/pzi/PZI_2006_CZ.pdf>.

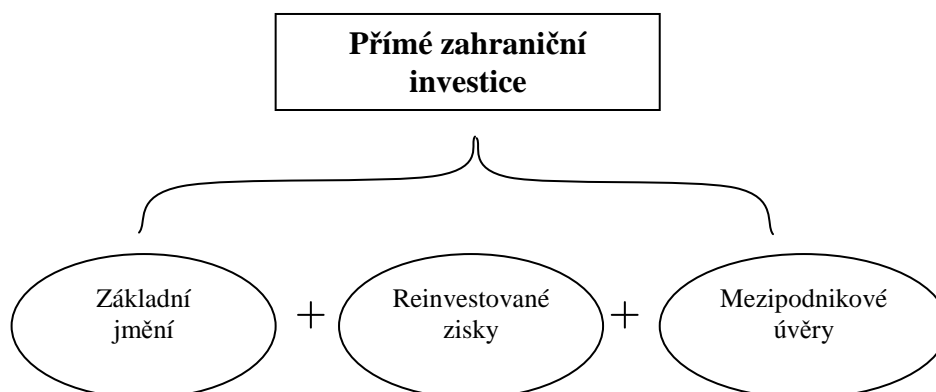
⁷ SRHOLEC, M. *Přímé zahraniční investice v České republice : Teorie a praxe v mezinárodním srovnání*. Praha : Linde nakladatelství s.r.o., 2004. s. 11.

Přímé zahraniční investice lze spočítat:

Přímá investice = základní kapitál + reinvestovaný zisk + ostatní kapitál

kde:

- **základní kapitál** nerezidenta do základního kapitálu společnosti,
- **reinvestovaný zisk** je podíl přímého investora (v poměru k přímé majetkové účasti) na hospodářském výsledku nerozděleném formou dividend,
- **ostatní kapitál** zahrnuje přijaté a poskytnuté úvěry, včetně dluhových cenných papírů a dodavatelských úvěrů, mezi přímými investory a jejich afilovanými podniky a ostatními podniky ve skupině. Tyto úvěrové vztahy jsou zachyceny v mezipodnikových pohledávkách a závazcích.⁸



Obrázek 1: Skladba přímé zahraniční investice

Zdroj: Centrum pro ekonomiku a politiku, vlastní úpravy

⁸Přímé zahraniční investice. [online]. 2008 [cit. 2009-01-21], s. 2. Dostupný z WWW: <http://www.cnb.cz/m2export/sites/www.cnb.cz/cs/statistika/platebni_bilance_stat/publikace_pb/pzi/PZI_2006_CZ.pdf>.

1.1 Formy a druhy přímých zahraničních investic

1.1.1 Formy přímých zahraničních investic

V rámci této kapitoly jsou popsány nejznámější a nejběžnější formy přímých zahraničních investic:

- investice na zelené louce (greenfield investment),
- investice do stávajících provozních kapacit (brownfield investment),
- fúze a akvizice (mergers & acquisitions),
- společné podniky (joint ventures).

Investice na zelené louce

Podle UNCTAD⁹ a Srholce¹⁰ představují investice na zelené louce vznik nových kapacit, kdy investor buď vytváří nový podnik, nebo rozšiřuje kapacity stávajícího podniku pomocí navýšení vlastního kapitálu eventuálně půjčkami od vlastníků. Výhodou je přitom skutečnost, že si investor může projekt investice naplánovat podle svých představ. Nevýhodou na druhé straně je relativně dlouhá doba realizace projektu, stejně tak jako jeho výstavba. Tyto investice oproti jiným druhům PZI vytvářejí ihned nová pracovní místa, kdy se na stavbě infrastruktury a objektů projektu podílejí i domácí dodavatelé.

Zahraniční investoři se o investice na zelené louce začali v České republice zajímat zejména až po roce 2000, kdy Česká republika zažívala doslova „boom“ těchto investic. Jako příklad lze uvést největší z nich: investice LG Philips ve Hranicích na Moravě, TCPA v Kolíně či Nemark v Plzni.

Investice do stávajících provozních kapacit

Investice do stávajících provozních kapacit, neboli „brownfield“ jsou investice do obnovy, modernizace a kvalitativní změny již existujících provozních kapacity. Agentura CzechInvest definuje „brownfield“ jako „...nemovitost (pozemek, objekt, areál), která není efektivně využívána, je zanedbána, eventuálně i kontaminována, nelze ji efektivně využívat bez procesu

⁹ *Survival in Global Business Arena is Key Driver of Cross-border Merger and Acquisition Boom* [online]. 2000 [cit. 2009-02-07]. Dostupný z WWW:

<<http://www.unctad.org/Templates/Webflyer.asp?docID=2928&intItemID=2068&=1>>.

¹⁰ SRHOLEC, M. *Přímé zahraniční investice v České republice : Teorie a praxe v mezinárodním srovnání*. Praha : Linde nakladatelství s.r.o., 2004. s. 12 – 14.

její regenerace, a která vznikla jako pozůstatek průmyslové, zemědělské, rezidenční, vojenské či jiné aktivity.“¹¹ Smyslem investic do brownfieldů tedy není vytvoření nových kapacit, ale spíše zefektivnění a zkvalitnění stávajících činností.

Tato forma investice je oproti investicím na zelené louce pro investora atraktivnější. Podstatnou roli hraje časové hledisko, kdy investor nemusí ve většině případů provést kompletní výstavbu infrastruktury a potřebných objektů. Nevýhodou bývá určité zatížení těchto objektů, například ekologické škody. Historický vývoj České republiky umožnil vznik celé řady brownfieldů, které nabízejí velký potenciál pro budoucí rozvoj. Agentura CzechInvest podporuje regeneraci brownfieldů. Mezi největší příklady brownfieldů u nás patří regenerace bývalého vojenského letiště v Žatci či regenerace průmyslového areálu Škoda Plzeň.¹²

Fúze a akvizice

Fúze a akvizice představují vlastnické a právní změny v již existujících firmách. Podle OECD¹³ představuje fúze dohodu o splynutí nebo sloučení existujících podniků v podnik jediný. V případě akvizice se jedná o odprodej obchodních podílů podniku jinému vlastníkovi. U této formy PZI není prvotním záměrem navýšení, zefektivnění nebo jiná změna kapacit. Cílem investora je většinou rychlý vstup na domácí trh, převzetí konkurence nebo získání značky a okamžitá možnost využití kapacit. Tyto investice nevytvářejí krátkodobě žádná nová pracovní místa. V dlouhodobém hledisku po akvizicích v některých případech následují investice do nových technologií či kapacit.

Společné podniky

Přímá zahraniční investice ve formě společných podniků (neboli joint ventures) představuje podle OECD¹⁴ a Srholce¹⁵ vytvoření společného podniku domácího a zahraničního investora, kdy na základě smlouvy je založena nová právnická osoba. Kapitál společnosti vytvářejí oba partneři společně a společně se také podílí na řízení společnosti za účelem realizace

¹¹ *CzechInvest: Brownfieldy* [cit. 2009-02-07]. Dostupný z WWW: <<http://www.czechinvest.org/brownfieldy>>.

¹² *CzechInvest: Brownfieldy* [cit. 2009-02-07]. Dostupný z WWW: <<http://www.czechinvest.org/brownfieldy>>.

¹³ OECD Benchmark Definition of Foreign Direct Investment. [online]. 2008 [cit. 2009-03-07]. Dostupný z WWW: <<http://www.oecd.org/dataoecd/26/50/40193734.pdf>>.

¹⁴ OECD Benchmark Definition of Foreign Direct Investment. [online]. 2008 [cit. 2009-03-07]. Dostupný z WWW: <<http://www.oecd.org/dataoecd/26/50/40193734.pdf>>.

¹⁵ SRHOLEC, M. *Přímé zahraniční investice v České republice: Teorie a praxe v mezinárodním srovnání*. Praha : Linde nakladatelství s.r.o., 2004.

podnikatelského záměru. Existují tři základní typy společných podniků: smluvní, majetkové a hybridní.

- **Smluvní** představuje partnerský vztah podniků se záměrem dosáhnout předem stanovených záměrů během určitého období. Po splnění tohoto záměru podnik zaniká.
- **Majetkový** typ se vyznačuje neomezenou dobou trvání vztahu mezi podniky, protože vzniká jako samostatná právnická osoba tvořená vklady společníků.
- **Hybridní** typ je kompromisem mezi dvěma předešlými typy, tzn. vzniká právnická osoba s dočasnou působností.

Nadnárodní společnosti vstupují na cizí trhy, kde vytvářejí společné podniky s domácími firmami. Domácí podniky zde mají výhodu ve znalosti místních podmínek, trhu, legislativy atd. Toto spojení přináší domácí společnosti výhody v podobě potřebných finančních zdrojů, přístupu k technologiím a distribučním sítím, partnerství se zahraniční společností a lepšího přístupu na zahraniční trhy. Tato forma podnikání je výhodná pro obě strany.

Příkladem PZI do společných podniků v České republice je, i když se jedná o joint ventures bez domácí společnosti, investice TPCA do společné výroby automobilů v Kolíně.

1.1.2 Druhy přímých zahraničních investic

Přímé zahraniční investice lze členit podle několika základních hledisek. Mezi nejdůležitější se řadí míra kontroly zahraničního vlastníka, motiv vstupu, způsob vstupu do hostitelské ekonomiky a specializace mateřské firmy¹⁶ – viz. Tabulka 1. Tato hlediska budou podrobněji rozebrána níže.

¹⁶ SRHOLEC, M. *Přímé zahraniční investice v České republice: Teorie a praxe v mezinárodním srovnání*. Praha : Linde nakladatelství s.r.o., 2004.

Tabulka 1: Druhy přímých zahraničních investic

Hledisko vymezení	Druhy PZI	Hlavní znaky	Příklad
Míra kontroly	Podnik s menšinovým zahraničním podílem (<i>associate</i>)	podíl od 10 do cca 50 % na vlastním jmění či hlasovacích právech	Podíl Boxingu v Aero Vodochody
	Podnik pod zahraniční kontrolou (<i>subsidiary</i>)	kontrolní vlastnický podíl	Privatizace Rakony Rakovník do rukou Procter & Gamble
Motiv vstupu	Trhy vyhledávající (<i>market-seeking</i>)	Cílem je růst podílu na trhu a pokles nákladů na jeho zásobování	Investice Coca-Coly v Praze
		Vytlačují domácí produkci nebo nahrazují dovoz	
	Faktory vyhledávající (<i>efficiency-seeking</i>)	Cílem je optimalizace výroby (pokles výrobních nákladů)	Investice Audi do motorárny v Györu
		Vývozně orientované	
Aktiva vyhledávající (<i>asset-seeking</i>)	Cílem je získání specifických aktiv (patent, obchodní značka)	Vstup SABMiller do Plzeňského Prazdroje	
Způsob vstupu	Investice na zelené louce (<i>greenfield</i>)	Investice do nových aktiv	Investice Philips v Hranicích na Moravě
	Investice na hnědé louce (<i>brownfield</i>)	Změna vlastnické struktury i investice do restrukturalizace (většina privatizačních PZI)	Investice Volkswagenu do Škoda Auto
	M&A (<i>mergers and acquisitions</i>)	Ovládnutí již existujících aktiv	Převzetí ČSOB finanční skupinou KBC
Specializace mateřské firmy	Vertikální PZI	Produktová specializace	Ovládnutí BorsodChem ruským Gazpromem
		Rozdílné fáze produkčního řetězce v jednotlivých pobočkách	
	Horizontální PZI	Procesní specializace	Investice PWC v Praze
		Podobné fáze produkčního řetězce v jednotlivých pobočkách	

Zdroj: SRHOLEC, M. *Přímé zahraniční investice v České republice : Teorie a praxe v mezinárodním srovnání*. Praha : Linde nakladatelství s.r.o., 2004. s. 13.

Míra kontroly zahraničního vlastníka

Toto kritérium stanovuje rozsah autonomie rozhodování podniku s přímou zahraniční investicí. Podle devizového zákona je za PZI považována investice s podílem zahraničního vlastníka, kdy tento podíl přesahuje 10 % základního kapitálu. Tento podíl však zahraničnímu investorovi nezaručuje kontrolu nad tímto podnikem.

Dají se rozlišit dva druhy podniků: podniky s menšinovým zahraničním podílem a podniky pod zahraniční kontrolou. Podniky s menšinovým zahraničním podílem mají podíl zahraničního investora od 10 % do zhruba 50 % na základním kapitálu. Zahraniční investor se v tomto případě dělí o kontrolu s domácím vlastníkem či vlastníky.

V podnicích pod zahraniční kontrolou drží zahraniční investor kontrolní vlastnický podíl. Hranice kontrolního podílu se u každého podniku liší. Zde hrají roli faktory, jako je rozdílnost vlastnické struktury, velikost podniku a jeho další specifika.

Motiv vstupu

Jako další kritérium členění bude uveden motiv vstupu. Je možno rozlišovat trhy, faktory nebo aktiva vyhledávající PZI.

Mezi motivy pro **trhy vyhledávající** PZI patří hlavně zvýšení podílu na trhu hostitelské země a snížení nákladů spojených s jeho zásobováním ve formě celních tarifů nebo dopravních nákladů. Tyto investice buď vytlačují domácí produkci, nebo nahrazují dovoz cizího podniku do hostitelské země. Podstatou **faktorů vyhledávajících** je optimalizace výroby a pokles výrobních nákladů. Důvodem investice do hostitelské země je většinou vybavenost výrobním faktorem v podobě např. levné pracovní síly a její dostatečné kvalifikace, přítomnost vhodných přírodních zdrojů. Tyto podniky jsou obvykle orientované na export. Cílem **aktiv vyhledávajících** je získat specifická aktiva, jako jsou obchodní značky, licence nebo patenty.

Způsob vstupu

Jako třetí kritérium dělení PZI lze uvést způsob vstupu do hostitelské země. Zde dělíme PZI na investice na zelené louce, investice na hnědé louce, fúze a akvizice. Toto téma bylo objasněno výše viz. kapitola 1.1.1 Formy přímých zahraničních investic.

Specializace mateřské firmy

V neposlední řadě lze uvést kritérium specializaci mateřské firmy. „Produktové specializované nadnárodní firmy uskutečňují převážně vertikální PZI, zatímco procesně specializované nadnárodní firmy realizují především horizontální PZI. Zaměření specializace se může překrývat s motivem vstupu, ale může jej také upřesňovat v případě, že se v dané investici kombinuje více motivů vstupu.“¹⁷ Některé charakteristiky PZI se mohou překrývat, a proto existují různé kombinace. Příkladem je investice Coca-Cola v Praze kterou je možné zařadit jako trhy vyhledávající, vertikální PZI na zelené louce pod kontrolou zahraničního investora.

1.2 Vliv PZI na ekonomiku

Přímé zahraniční investice přinášejí na jedné straně mnoho kladů, ale znamenají také určité riziko z hlediska ohrožení národních zájmů, jak s oblibou tvrdí někteří ekonomové a politici.

1.2.1 Pozitivní efekty přímých zahraničních investic

Spolu s PZI působí celá řada zesilujících nebo naopak oslabujících faktorů, které mají podstatný vliv nejen na vytváření struktury hospodářství.

Mezi hlavní přínosy PZI se především řadí získávání moderních technologií, které s sebou investoři přináší do různých hospodářských oblastí. Roste výroba, na trh vstupují nové výrobky, zlepšuje se kvalita produkce a zvyšuje se celková efektivnost a technická vyspělost země. Vstup zahraničních investorů napomáhá také k celkové kultivaci podnikatelského prostředí. Domácí dodavatelé díky vstupu zahraničních investorů získávají cenné kontakty a přístup na světové trhy. Zahraniční firmy zahájily restrukturalizaci převzatých podniků, která umožnila zvýšení konkurenceschopnosti i na mikroekonomické úrovni. Tím roste výkonnost celé ekonomiky.

¹⁷ SRHOLEC, M. *Přímé zahraniční investice v České republice: Teorie a praxe v mezinárodním srovnání*. Praha : Linde nakladatelství s.r.o., 2004. s. 14.

Hlavní výhody PZI lze shrnout takto:¹⁸

- růst hospodářství,
- vytvoření nových pracovních míst a tím snížení míry nezaměstnanosti,
- rozvoj infrastruktury,
- zvýšení exportu,
- posílení malých a středních podniků jako subdodavatelských struktur,
- posílení kapitálového zajištění,
- možnost vstupu na nové trhy,
- vstup nových výrobních technologií a tím rozšíření kvalifikací,
- se zahraničními investory přicházejí i nové manažerské metody a zkušenosti,
- růst konkurence.

1.2.2 Negativní dopady přímých zahraničních investic

Jako negativní dopady se v mnoha zemích objevují obavy z přílivu investic. Nastávají případy, kdy investor nesplní své závazky, na které mu byly uděleny pobídky, a po relativně krátkém čase se přesune do jiné země. Následky mohou být velice nepříjemné. Příkladem mohou být problémy na trhu práce, v případě, že šlo o investora, který byl v daném regionu významným zaměstnavatelem. Tato otázka nesplnění podmínek je v České republice velmi diskutovaným tématem.

Odstrašujícím příkladem takovéto firmy v českém prostředí byla firma Flextronics. Společnosti byla poskytnuta možnost 10 let daňových prázdnin, kterou čerpala po dobu 2 let. Flextronics ukončil po této době svou působnost v České republice, protože odbyl jeho výrobků byl mizivý. Následně i své ostatní pobočky přesunul směrem na východ kvůli nižším nákladům.

V současné době se u nás řeší problematika pobídek, zda je nadále poskytovat či omezit. Tento stav zajímá i veřejnost, která se v anketě: *Má podle vás stát v tuto chvíli ještě nabízet investiční pobídky zahraničním investorům?* vyjádřila pro to, že by stát neměl nadále nabízet investiční pobídky zahraničním investorům (59,7 % hlasujících).¹⁹ Dle mého názoru by však

¹⁸ Stejskal, J. Veřejná podpora IN: TETŘEVOVÁ a kol. : *Veřejný a podnikatelský sektor*. Praha : Professional Publishing, 2009.

¹⁹ Investoři pobídky na továrny chtějí. Stát už je proti. 2009 [cit. 2009-04-26]. Dostupný z WWW: <<http://aktualne.centrum.cz/ekonomika/penize/clanek.phtml?id=631201&sym-ok=4215#anketa-4215>>.

naprosté zrušení pobídek mohlo vést k negativním dopadům na naši ekonomiku, protože v současné době bojují jednotlivé země o každou investici, která přinese zahraniční kapitál. Zrušení pobídek by tedy znamenalo zhoršení situace v České republice, protože investiční pobídky hrály a stále hrají pro Česko velmi důležitou marketingovou roli. Podobné názory sdílí i řada odborníků.

Mezi hlavní nevýhody PZI patří:

- narušení místního trhu (ohrožení konkurenceschopnosti místních podnikatelů),
- závislost na zahraničních investorech (z důvodů socioekonomických),
- neefektivní poskytování pobídek,
- dodatečné náklady na investiční pobídky (např. příprava infrastruktury),
- neprovázanost na lokální ekonomiky (nezapojení místních podnikatelů),
- náhlý odchod investora do jiné země,
- odpor ze strany místních obyvatel,
- převaha zahraničních vlastníků v určitých sektorech.

Závěrem lze říci, že PZI přinášejí jak pozitivní, tak negativní důsledky. Je proto nutné stanovit jasná pravidla a strategie, díky kterým lze rizika PZI omezit na přijatelnou míru. Praxe potvrzuje, že PZI mohou fungovat s velmi dobrými výsledky a napomáhat rozvoji ekonomiky.

1.3 Investiční pobídky

Podle Kincla²⁰ patří investiční pobídky k nástrojům hospodářské politiky státu. Jde o velmi významný nástroj, který se podstatně podílí na lákání investic ze zahraničí. I tento nástroj má však vedle zastánců i mnoho odpůrců. Odpůrci poukazují na zbytečnou zátěž veřejných rozpočtů, znevýhodňování domácích subjektů, diskriminaci atd. Naopak zastánci argumentují počtem nově vytvořených pracovních míst, které pobídnuté PZI vytvoří, lepším přístupem k novým technologiím a novým modelům řízení.

²⁰ KINCL, M. *Investiční pobídky jako forma veřejné podpory*. Praha : LINDE nakladatelství, 2003. s. 9 – 11.

V posledních letech objem PZI velmi vzrostl. Politika vlád vůči zahraničním investorům je v současnosti velmi aktivní. Proto jsou PZI velkým lákadlem pro řadu společností, a tak vzniká na straně poptávky velká konkurence. Při získání pobídky investor minimalizuje rizika spojená s investováním v cizí zemi. Odpadají například nadměrné náklady na investici z důvodu neznalosti prostředí.

1.3.1 Definice investičních pobídek

Existuje mnoho definic investičních pobídek, jednou z nich je definice od UNCTAD. Tato organizace definuje investiční pobídku jako „opatření hostitelské země zaměřené na ovlivnění investičního rozhodnutí, které má za cíl přilákat investory“.²¹ A v užším pojetí lze vymezit investiční pobídku, jako „opatření, které je specificky zaměřené na určité investory. Tedy jakákoliv měřitelná výhoda, která je povolena daným firmám. Tím vláda povzbuzuje dotčené subjekty k určitému chování“.²² V českých podmínkách jsou investiční pobídky zmíněny v zákoně 72/2000 Sb., o investičních pobídkách v platném znění. Investiční pobídkou se rozumí slevy na daních z příjmů, převod technicky vybaveného území za zvýhodněnou cenu, hmotná podpora na vytváření nových pracovních míst a převod pozemků.

1.3.2 Členění investičních pobídek

Při zkoumání systému investičních pobídek různých zemí, jsem zjistil, že poskytují celou řadu pobídek, které lze kombinovat. Země, které disponují velkými finančními prostředky, se zaměřují především na poskytování finančních výhod. Jde tedy o přímé pobídky, které nabízí například Německo. Naopak země s menším objemem prostředků se orientují spíše na nefinanční (nepřímé) pobídky. Tento postup je možné vidět například v České republice a v ostatních tranzitivních zemích. UNCTAD rozlišuje „locational incentives“, kdy pobídka slouží k přilákání nové PZI do konkrétní hostitelské země, nebo „behavioural incentives“, která má povzbudit investora k vládou požadovaným krokům, jako například k zapojení domácích dodavatelů, školení zaměstnanců, exportu a výzkumu a vývoji.²³

²¹ UNCTAD: Key Terms and Concepts in IIAs: A Glossary. [online]. 2004 [cit. 2009-03-07], s. 101. Dostupný z WWW: <http://www.unctad.org/en/docs/iteiit20042_en.pdf>.

²² UNCTAD: Key Terms and Concepts in IIAs: A Glossary. [online]. 2004 [cit. 2009-03-07], s. 101. Dostupný z WWW: <http://www.unctad.org/en/docs/iteiit20042_en.pdf>.

²³ INCENTIVES: UNCTAD Series on Issues in International Investment Agreements. [online]. 2004 [cit. 2009-03-07], s. 5. Dostupný z WWW: <http://www.unctad.org/en/docs/iteiit20035_en.pdf>.

Pobídky podle druhu

Podle druhu lze rozdělit pobídky na finanční, fiskální a ostatní.²⁴

Finanční pobídky představují přímou podporu investic, kterou poskytují ekonomicky silné země. Investorovi je poskytnuta hotovost na začátku investice. Pobídky mohou být použity na uhrazení jak kapitálových, tak produkčních nákladů. Patří sem:

- vládní granty: „přímé subvence“ na částečné pokrytí kapitálových, výrobních nebo marketingových nákladů spojených s investičním projektem,
- garantované a subvencované úvěry: garantované a subvencované půjčky, garantované exportní úvěry,
- vládní pojištění za preferenčních sazeb (financované veřejným rizikový kapitálem, který se používá na investice přinášející vysoký komerční risk). Vládní pojištění za preferenčních sazeb slouží převážně ke krytí určitých typů rizik, jako je volatilita (nestálost měnových kursů), devalvace měny nebo nekomerčních rizik, jako je vyvlastnění a politické nepokoje (často organizované mezinárodními organizacemi).

Fiskální pobídky poskytují zejména země, které nemají dostatek finančních zdrojů. Z těchto pobídek vládě nevznikají žádné přímé náklady. Stát je však ochuzen o část daňových příjmů. Podle UNCTAD sem patří:

- *pobídky na bázi zisku*: snížená sazba daně z příjmů právnických osob, redukce sazby daně ze zisku, daňové prázdny,
- *pobídky na bázi kapitálových investic*: zrychlené odpisy, možnost investic a reinvestic,
- *pobídky na bázi pracovní*: snížení příspěvků do systému sociálního zabezpečení, odpočet příjmů ke zdanění založených na počtu zaměstnanců nebo na jiných výdajích spojených s pracovní silou,
- *pobídky na bázi prodeje*: snížení daně z příjmu právnických osob podle celkových příjmů,
- *pobídky na bázi importu*: osvobození od cla na dovážené kapitálové statky, zařízení nebo suroviny a vstupy spojené s výrobním procesem, daňové úlevy na importované materiály a zásoby,

²⁴ INCENTIVES: UNCTAD Series on Issues in International Investment Agreements. [online]. 2004 [cit. 2009-03-09], s. 5 - 7. Dostupný z WWW: <http://www.unctad.org/en/docs/iteiit20035_en.pdf>.

- *pobídky na bázi exportu*: výjimky z vývozní daně, navracené clo, úlevy na dani z exportovaných statků, daňové zvýhodnění pro určité aktivity se zahraniční účastí nebo pro export průmyslového zboží,
- *pobídky na bázi ostatních specifických výdajů*: snížení daně z příjmu právnických osob spojené s výdaji na marketing a propagaci,
- *pobídky na bázi přidané hodnoty*: snížení daně z příjmu právnických osob v závislosti na celkovém výstupu.

Ostatní pobídky se poskytují nefinančním způsobem. Patří sem:

Regulační pobídky

- snižování ekologických, zdravotních, bezpečnostních a pracovních standardů,
- dočasné nebo trvalé výjimky na dodržování platných standardů,
- stabilizační doložky, které zabezpečují, že existující regulace nebudou upraveny na úkor investorů (bude dodržen status-quo).

Subvencované služby

- subvencovaná infrastruktura: elektřina, voda, telekomunikace, doprava, vyhrazená infrastruktura za nižší než komerční cenu,
- subvencované služby spojené s asistencí při identifikaci finančních zdrojů, implementací a realizací projektů, provádění předinvestičních studií, poskytování informací o situaci na trhu, dostupnosti nerostných zdrojů a infrastruktury a dalším poradenstvím.

Tržní výhody

- preferenční vládní kontrakty,
- uzavření trhu před vstupy dalších subjektů, nebo zaručení monopolních práv, ochrana před importem.

Devizové výhody

- speciální jednání ve vztahu k cizím měnám, včetně speciálních směnných kursů, eliminace směnných rizik při poskytování zahraničních půjček, atd.²⁵

²⁵ INCENTIVES: UNCTAD Series on Issues in International Investment Agreements. [online]. 2004 [cit. 2009-03-09], s. 6 - 7. Dostupný z WWW: <http://www.unctad.org/en/docs/iteiit20035_en.pdf>.

Pobídky podle způsobu

Podle způsobu poskytování pobídek vládami mluvíme o přímých a nepřímých pobídkách. „Investiční pobídku může vláda investorovi poskytnout v zásadě dvojím způsobem, a to buď přímou finanční podporou anebo nepřímo, úlevou z požadavků, které má stát na ekonomické subjekty“.²⁶

Přímou podporu lze získat na:

- investiční výstavbu,
- nákup technologie,
- výzkum a vývoj,
- tvorbu pracovních míst, rekvalifikace pracovní síly,
- nákup pozemků a zavedení infrastruktury,
- na získání úvěru – nižší úroky, delší doba splatnosti, garance státu.

Nepřímou podporu lze uplatnit ve formě:

- daňových úlev,
- celních úlev,
- úlevy v předpisech.²⁷

1.3.3 Aktuální stav poskytování investičních pobídek

Jak bylo výše uvedeno, „základní“ zákon systému investičních pobídek v České republice je zákon č. 72/2000 Sb., ve znění zákonů č. 453/2001 Sb. a 320/2002 Sb. Tento zákon upravuje všeobecné podmínky pro poskytování investičních pobídek, postup při poskytování investičních pobídek a také výkon státní správy s pobídkami související. Tento zákon dále doplňuje zákon č. 586/1992 Sb., o daních z příjmů ve znění pozdějších předpisů (působící v oblasti daňové pobídky) a zákon č. 435/2004 Sb., o zaměstnanosti, ve znění pozdějších předpisů (působící pro pobídky z oblasti pracovních a zaměstnaneckých vztahů či zákon č. 344/1992 Sb., o katastru nemovitostí České republiky v platném znění.²⁸

²⁶ Investiční pobídky a jejich efektivnost. [online]. 2003 [cit. 2009-03-11], s. 2. Dostupný z WWW: <<http://www.newton.cz/redsyst/docs/analyzy/makroanalyzy/0f361c505e45b73681260e6809016999.pdf>>.

²⁷ Investiční pobídky a jejich efektivnost. [online]. 2003 [cit. 2009-03-11], s. 2. Dostupný z WWW: <<http://www.newton.cz/redsyst/docs/analyzy/makroanalyzy/0f361c505e45b73681260e6809016999.pdf>>.

²⁸ PETŘÍČEK, V. *Vývoj investičního prostředí v České republice*. Praha: Corona s.r.o., 2003. 54 s.

Dle těchto zákonů se investičními pobídkami rozumí:

- a. **Slevy na daních z příjmu** až po dobu 5 let (nově vzniklé společnosti) nebo částečná sleva na dani z příjmu právnických osob až po dobu 5 let (společnost již existující). V prvním případě jde o úplné daňové prázdny u tzv. investice na zelené louce, v druhém případě se pobídka poskytuje pouze na část rozšíření výroby u subjektu, který již existuje a vyrábí. Jedná se o základní pobídku, která je nejvíce využívána a je poskytována v souladu s § 35a a 35b zákona o daních z příjmů. Posouzení této pobídky a vlastní doporučení k realizaci je v kompetenci Ministerstva financí a kontrola spadá pod místně příslušný finanční úřad.
- b. **Převod technicky vybaveného území za zvýhodněnou cenu** – jde o pobídku, která je úzce spojena s programem podpory budování průmyslových zón a je poskytována místní samosprávou.
- c. **Hmotná podpora vytváření nových pracovních míst** (je diferencovaná, maximální výše podpory činí **50 tisíc Kč** na jednoho zaměstnance v regionech nejvíce postižených nezaměstnaností).
- d. **Hmotná podpora rekvalifikace nebo školení zaměstnanců** (maximální podpora činí 35 % nákladů na školení a rekvalifikaci zaměstnanců v regionech nejvíce postižených nezaměstnaností. Úprava, schvalování a kontrola opět spadá do pravomoci Ministerstva práce a sociálních věcí).
- e. **Převod pozemků** evidovaných v katastru nemovitostí jako zemědělské pozemky a převod ostatních druhů pozemků, a to za ceny zjištěné podle zvláštního právního předpisu (§ 11 zákona o oceňování majetku) účinného ke dni uzavření smlouvy o převodu. Zvláštní zákony omezující převody pozemků ve vlastnictví České republiky tím nejsou dotčeny.²⁹

Aby investor mohl být zařazen do procesu poskytnutí investiční pobídky, musí splnit určité tzv. **všeobecné podmínky**. Mezi ně patří:

²⁹ Zákon č. 72/2000 Sb. [cit. 2009-03-11]. Dostupný z WWW:
<http://portal.gov.cz/wps/portal/_s.155/701?number1=72%2F2000&number2=&name=&text=>.

- a. Investice musí být uskutečněna do **pořízení nového výrobního zařízení nebo do rozšíření stávající výroby**. Nepatří sem ovšem investice, které jsou jen technologickým vylepšením stávající výroby.³⁰
- b. **Investice** musí být prováděna do odvětví **zpracovatelského průmyslu**. Zákon také vyjmenovává, co není zpracovatelským průmyslem – např. dobývání nerostných surovin, výroba a rozvoj elektřiny, plynu a vody, stavebnictví, opravy motorových vozidel, obchod a ostatní služby, doprava a zemědělství.
- c. **Strojní zařízení musí tvořit 60 %** z pořízeného dlouhodobého hmotného a nehmotného majetku. (Touto podmínkou je zabráněno převaze např. stavebních investic v rámci celkové výše investice.)
- d. Šetrnost výroby, činností, procesů, stavba a zařízení musí vyhovovat všem českým legislativním **požadavkům na ochranu životního prostředí**. Dodržování této podmínky sleduje a kontroluje Ministerstvo životního prostředí a příslušné ekologické instituty místní samosprávy.
- e. **Investice musí být minimálně 100 milionů Kč** a zároveň vlastní kapitál investora musí být minimálně 50 mil. Kč.
- f. **Zahájení stavebních prací a pořizování dlouhodobého majetku je možné nejdříve ode dne vydání potvrzení** o tom, že žadatel je schopen splnit všeobecné a zvláštní podmínky.
- g. podmínky v bodu **a)** až **c)** a **e)** musí být splněny nejdéle do 3 let od vydání rozhodnutí o příslibu investičních pobídek podle § 5 podle zákona č. 72/2000 Sb., o investičních pobídkách (v odůvodněných případech může Ministerstvo průmyslu a obchodu na žádost tuto lhůtu prodloužit nejdéle o 2 roky).³¹

³⁰ Například uplatnění pobídky pro Škoda-Auto na výstavbu nové motorárny a převodovkárny. Pokud by Škoda-Auto modernizovala pouze již stávající motory, nemohla by být pobídka uplatňována.

³¹ Zákon č. 72/2000 Sb. [cit. 2009-03-11]. Dostupný z WWW:

<http://portal.gov.cz/wps/portal/_s.155/701?number1=72%2F2000&number2=&name=&text=>.

2 Determinanty vlivu zahraničních investic na regionální rozvoj

V této kapitole budou vymezeny a rozčleněny jednotlivé determinanty, které mohou mít vliv na ekonomiku regionu.

V první řadě bude vysvětlen pojem **regionální rozvoj**, což je růst ekonomického, sociálního a environmentálního potenciálu a konkurenceschopnosti regionů vedoucí ke zvyšování životní úrovně a kvality života jejich obyvatel. V tomto ohledu jde o dynamický a vyvážený rozvoj regionální struktury příslušného územního celku a jeho částí (v naší práci bude pojednáváno o krajích) a odstraňování popřípadě zmírňování regionálních disparit. Regionálními disparitami se rozumí rozdíly v úrovni hospodářského, environmentálního a sociálního rozvoje regionů v míře, která je celospolečensky uznána za nežádoucí. Opakem růstu je **úpadek**, z něhož vyplývá zhoršení všech ekonomických ukazatelů a charakteristik regionu.³²

Ekonomický růst/úpadek kraje souvisí se změnami *kvantitativních hledisek*:³³

- zvýšení/snížení zaměstnanosti,
- růst/pokles hrubého domácího produktu,
- příjmová úroveň kraje,
- zvýšení/snížení zařízení občanské či technické infrastruktury, a další.

Ekonomický rozvoj kraje je spojen se změnami *kvalitativních hledisek*:

- zvýšení kvalifikace zaměstnanců,
- vybudování a rekonstrukce dopravních sítí v kraji,
- zvýšení počtu služeb v oblasti, kvality životní úrovně, atd.

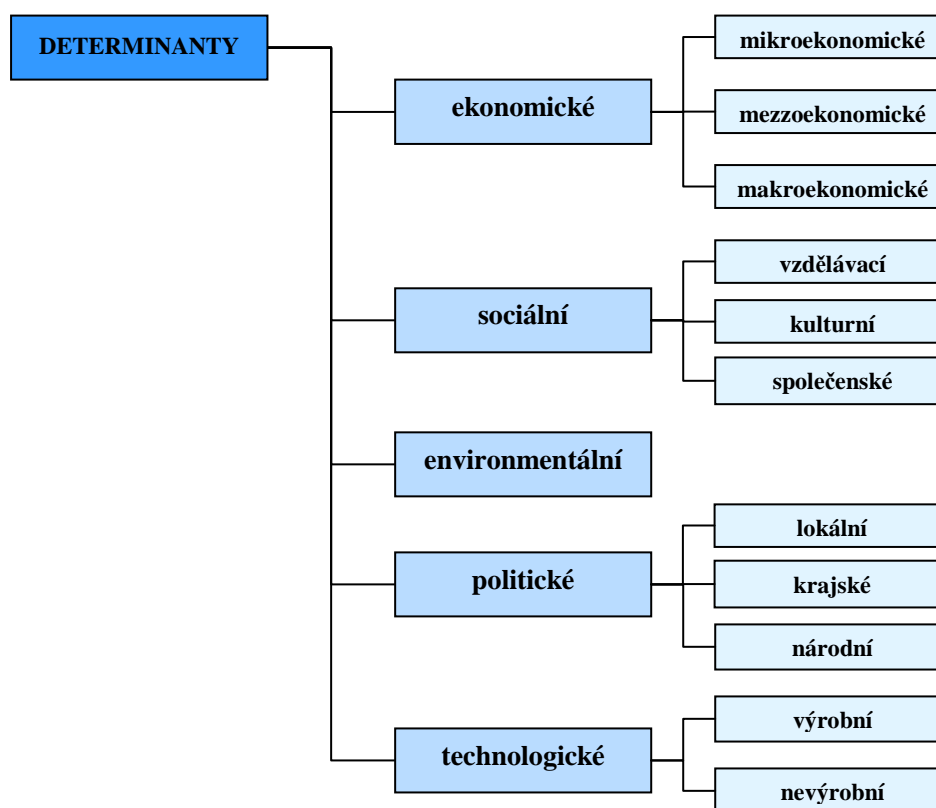
Rozvoj, ale i růst představují pro kraj příznivou situaci, díky které se celkový ráz kraje bude zlepšovat jak po ekonomické, tak po sociální i environmentální stránce.

V následujícím Obrázku 2 je vyobrazeno členění determinantů ovlivňujících úroveň kraje. Pro tuto práci bude předmětné základní dělení těchto determinantů na ekonomické, sociální,

³² Ministerstvo pro místní rozvoj [cit. 2009-04-30]. Dostupný z WWW: <http://ucr.uhk.cz/documents/Regionalni_rozvoj/text/regacr.txt.pdf>.

³³ THADDEUS J. S., Mallya. *Přímé zahraniční investice : Regionální růst a politika - empirická evaluace České republiky a Polska*. Brno: Vutium, 2005.

environmentální, politické a technologické faktory, které budou vysvětleny a uvedeny k nim názorné příklady.



Obrázek 2: Determinanty vlivu na region

2.1 Charakteristika vybraných determinantů

V rámci **ekonomické oblasti** je možné vymezit mikroekonomické, mezzoeconomické a makroekonomické faktory. Ekonomické činitele lze dále členit na růstové a rozvojové. Ty mohou působit převážně kladným, ale také záporným efektem. Mezi nejdůležitější ukazatele patří:

- nezaměstnanost,
- růst HDP,
- inflace,
- zvýšení mezd,
- zvýšení/snížení cen vlivem nabídky a poptávky,
- zahraniční kapitál a přilákání dalších investorů,
- vytváření místního bohatství,

- zvýšení produktivity práce,
- vytvoření konkurence,
- růst poptávky po výrobních faktorech,
- odvody daní, odliv daní v podobě daňových prázdnin,
- vznik klastrů,
- dotace z EU,
- zapojení místních firem jako subdodavatele, zapojení obecně dalších sektorů,
- vážné dopady při odchodu investora.

Při realizaci investic v dané oblasti vzniká nebo se rozvíjí řada **sociálních vlivů**, které mohou na region působit jak kladně, tak negativně. Mezi hlavní faktory patří:

- vzdělání obyvatelstva, rekvalifikace, školení a s tím spojená možnost celoživotního vzdělávání,
- růst nabídky služeb v dané oblasti a zlepšení kvality životní úrovně,
- spolupráce s VŠ a vědeckým potenciálem škol a podniků,
- sblížení s jinou kulturou/národností,
- přilákání zahraničních pracovníků,
- přetahování zaměstnanců,
- mobilita zaměstnanců (zvyšování/snižování počtu obyvatel v regionu),
- zvýšení dopravní obslužnosti lokalit,
- vytížení státních orgánů,
- spolupráce s místní samosprávou,
- podpora vývozu spojená s rozšířením spolupráce se zahraničím,
- korupce a kriminalita,
- občanská infrastruktura,
- finanční benefity.

Během působení zahraničního investora v kraji se investor snaží dosáhnout svých podnikových cílů s co nejnižšími náklady, tím ale mnohdy dochází k zanedbání dopadů na životní prostředí. Proto mezi další vlivy patří **environmentální** faktory, které lze shrnout takto:

- znečištění životního prostředí (okolí podniku),
- zastavění ploch výrobními halami,

- spotřeba energie a produkce odpadů,
- znehodnocení okolních pozemků,
- vytváření průmyslových zón,
- využití „brownfields“,
- zvýšení provozu v dopravě,
- dopravní infrastruktura,
- plynofikace území,
- výstavba ekologických zařízení (čističky, ...).

Mezi další velice významné determinanty lze zařadit vliv zahraničních investorů na **politickou úroveň**, které představují nedílnou součást vlivu na rozvoj kraje. Převážná většina těchto determinantů spadá do všech úrovní členění politických vlivů a to lokální, krajské a nadnárodní. Spadají sem například následující:

- tlak na politickou reprezentaci směřující k vytváření pobídek, dotačních systémů, ale také i systému finanční podpory,
- mohou ovlivňovat i politickou úroveň ústřední – ovlivňování zákonů, vyhlášek, atd.
- součástí vlivů je i lobbying.

S příchodem investora přicházejí často také nové technologie, a to jak výrobní, tak nevýrobní. Z tohoto důvodu budou jako další uvedeny **technologické vlivy** na region. Mezi nejdůležitější faktory této oblasti jsou:

- nové technologie (výrobní, informační),
- nový způsob řízení (management, výroba, ...),
- zlepšení kvality výrobků.

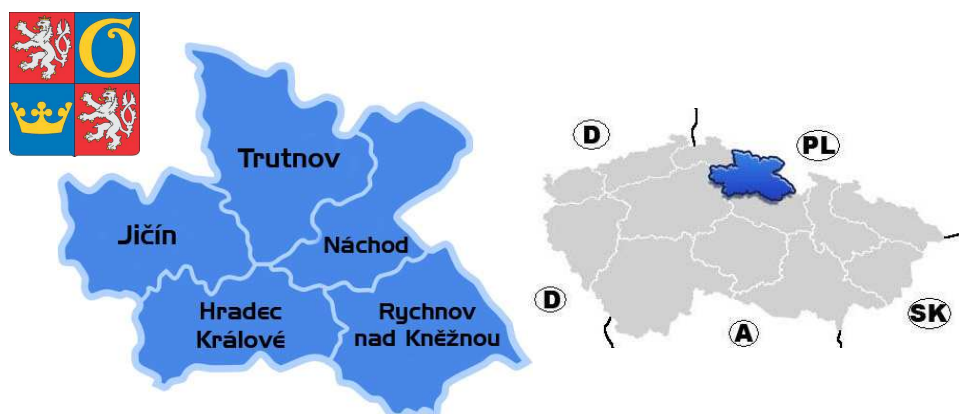
Obecně platí, že nadnárodní společnosti se zajímají o právní jistoty dané země, míru korupce, cenu a kvalitu pracovní síly nebo například výši daní, které představují určující determinanty pro příliv PZI. Důležitým hlediskem je také velikost trhu, který slibuje potenciální růst odbytu investorových výrobků. Naopak je může odradit politická nestabilita a složitý institucionální systém.

Vzhledem k rozsahu determinantů vlivu PZI budou dále analyzovány pouze vybrané - růst HDP, nezaměstnanost, produktivita práce, věda a výzkum a dopravní infrastruktura.

3 Zahraniční investice v Královéhradeckém kraji

3.1 Charakteristika Královéhradeckého kraje

Královéhradecký kraj³⁴ vznikl v rámci reformy veřejné správy dnem 1. ledna 2000, kdy ústavní zákon č. 347/2000 Sb., o krajích a orgánech kraje se rozhodl o vytvoření 14-ti vyšších územních samosprávních celků. Tento kraj se nachází ve východní části Čech a sousedí s Libereckým, Pardubickým, Středočeským krajem a ze severu s Polskem (v rámci EU tvoří Královéhradecký kraj spolu se sousedními Libereckým a Pardubickým krajem NUTS II Severovýchod). Kraj tvoří 5 okresů: Hradec Králové, Jičín, Trutnov, Náchod a Rychnov nad Kněžnou. Královéhradecký kraj má celkovou rozlohu 4 758 km², což je 9. místo v ČR a žije zde přibližně 554 tis. obyvatel (stav roku 1.1.2009) a tento počet ho řadí mezi poslední místa v republice. Na tomto území se nachází 448 obcí, z nichž 48 má statut města. Sídlem kraje a zároveň největším městem je statutární město Hradec Králové.



Obrázek 3: Znak KHK, členění KHK a následné znázornění na mapě ČR
Zdroj: Královéhradecký kraj

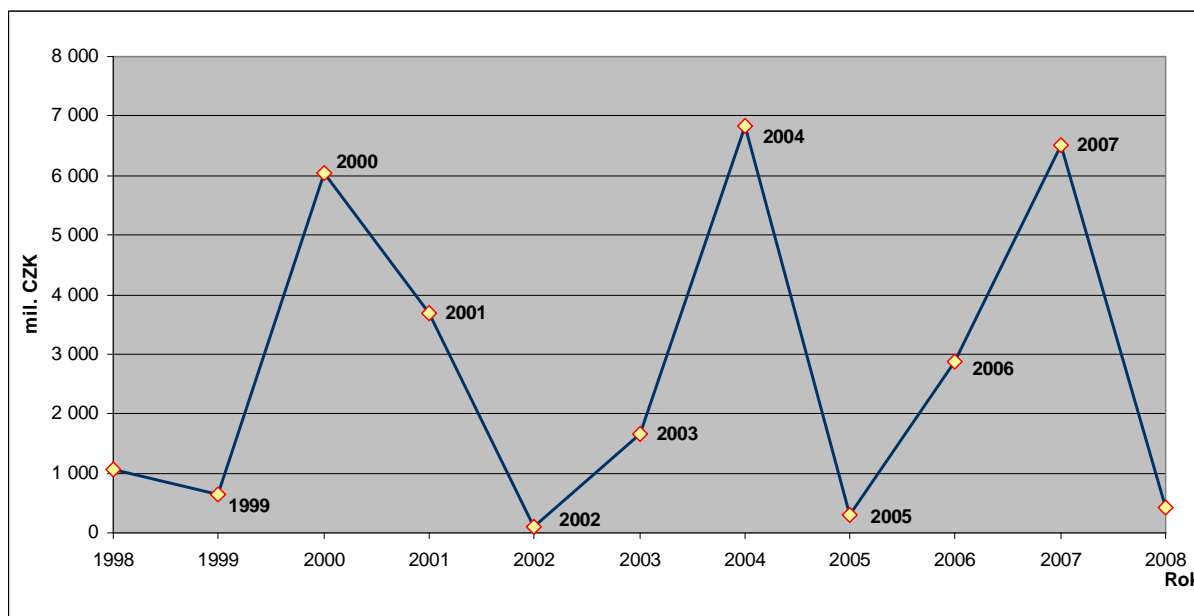
Charakteristickým rysem regionu je významný přírodní potenciál umožňující rozvoj cestovního ruchu. Největší koncentrací cestovního ruchu v České republice se vyznačují Krkonoše, které se nachází v Královéhradeckém kraji. Kraj lze charakterizovat jako zemědělsko-průmyslový. Průmysl je soustředěn do velkých měst, intenzivní zemědělství do oblasti Polabí. Stále více se rozvíjí i ekonomický potenciál kraje, podpořený existencí univerzit v Hradci Králové, produkující dostatek kvalifikované pracovní síly. Vzdělání je považováno za tradiční prioritu. V kraji se nachází přes sedmdesát středních škol státních, soukromých i církevních. Vysoké školství je soustředěno do krajského města Hradec Králové.

³⁴ *Královéhradecký kraj* [cit. 2009-04-10]. Dostupný z WWW: < <http://www.kr-kralovehradecky.cz/>>.

Zde se nachází Univerzita Hradec Králové, Lékařská fakulta Univerzity Karlovy, Farmaceutická fakulta téže univerzity a Vysoká škola vojenského lékařství.

Jako významný impulz pro rozvoj celého regionu jsou také považovány nemalé investice do výstavby a oprav silniční sítě vedoucí ke zkvalitnění dopravy v kraji a přilákání zahraničních investic, na které Královéhradecký region vynaložil v posledních několika letech přes 2 miliardy korun.

Královéhradecký kraj disponuje kvalitní pracovní silou, která má základ v průmyslové tradici. Mezi významné zpracovatelské obory patří především textilní průmysl, všeobecné strojírenství, výroba potravin a nápojů, kovodělný, gumárenský a plastikářský průmysl. V kraji jsou umístěny firmy a podniky s celostátním významem. Výraznější orientace na lehký průmysl vedla k tomu, že zdejší průmyslovou základnu tvoří většinou menší a střední firmy. Ve snaze získávat zahraniční investice se Královéhradecký kraj zaměřuje na budování průmyslových zón. Následující Graf 2 ukazuje příliv investic do kraje v období 1998 – 2008.



Graf 2: Příliv PZI do Královéhradeckého kraje v letech 1998 – 2008

Zdroj: ČSÚ a CzechInvest, vlastní úpravy

Z materiálů Královéhradeckého kraje vyplývá, že v případě problematiky hrubého domácího produktu je tento kraj v porovnání s jinými kraji na **6. místě**. Pokud je HDP přepočteno na jednoho obyvatele, dosahuje v roce 2007 85,2 % republikového průměru.

Nejvíce nezaměstnaných je především ve věkové skupině 20 až 29 let a jsou to lidé, kteří zpravidla nemají středoškolské vzdělání. Z hlediska míry nezaměstnanosti se kraj nachází na **3. místě** (přehled nezaměstnanosti v jednotlivých okresech viz. Tabulka 2). Průměrná měsíční mzda v této oblasti za rok 2008 je 20 195 Kč což je asi 3 tis. korun pod celorepublikovým průměrem.

Tabulka 2: Nezaměstnanost v kraji

Kraj, okresy	leden 2008	leden 2009
Královéhradecký kraj	4,76	5,71
Hradec Králové	4,13	4,49
Jičín	5,93	6,78
Náchod	4,40	5,87
Rychnov nad Kněžnou	2,92	4,86
Trutnov	6,31	7,05

Zdroj: Královéhradecký kraj, vlastní úpravy

Následující Tabulka 3 ukazuje souhrnné informace o kraji a jeho porovnání s Českou republikou.

Tabulka 3: Vybrané ukazatele Královéhradeckého kraje a České republiky

	Královéhradecký kraj	Česká republika
Rozloha celkem (km²)	4 758	78 864
Počet obcí	448	6 249
Počet měst	43	594
Hustota obyvatelstva (osoby/km ²)	116	132
Obyvatelstvo (k 31.12. 2008)		
Přibližný stav obyvatelstva (tis. osob)	554	10 467
Migrační přírůstek/úbytek (‰)	3,7	8,1
Hrubý domácí produkt (mil. Kč; 2007)	160 462	3 530
na 1 obyvatele (Kč)	291 472	341 974
průměr ČR = 100 (%)	84,8	100
EU = 100 (%)	66,2	78
Práce (1. čtvrtletí 2009)		
Míra registrované nezaměstnanosti (%)	5,76	6,82
Zaměstnaní celkem (tis. osob)	256	5 564

Zdroj: ČSÚ, Města a kraje České republiky, vlastní úpravy

3.2 Zahraniční investoři v Královéhradeckém kraji³⁵

Jednou ze stále více poptávaných typů investičních lokalit jsou průmyslové zóny. V rámci Programu na podporu rozvoje průmyslových zón agentury CzechInvest bylo od roku 1998 do roku 2007 podpořeno 103 průmyslových zón v ČR. V těchto zónách již investovalo přes 520 nových podniků a práci našlo přes 88 tisíc lidí. O úspěchu tohoto programu svědčí také skutečnost, že většina podpořených zón je již plně obsazena investory (průměrné 70 % ploch obsazeno). V kraji podpořil Program na podporu rozvoje průmyslových zón celkem 5 zón o rozloze 77,26 ha. Celková dotace činila 144,4 mil. Kč, současně bylo převedeno přes 3,5 ha pozemků Pozemkového fondu na realizaci zón. Na území Královéhradeckého kraje se nachází nejen průmyslové zóny podpořené v rámci Programu na podporu rozvoje průmyslových zón, ale také další průmyslové zóny, které podporuje Královéhradecký kraj či jednotlivé okresy.

V posledních letech má o Královéhradecký kraj vedle tuzemských investorů zájem i řada investorů ze zahraničí. V kraji v roce 2007 aktivně působilo 40 významných zahraničních investorů, např. Volkswagen (Německo), Continental Teves (Německo), Ronal (Švýcarsko), Kimberly Clark (USA), Hualon (Tchaj-wan), Kingspan Group plc. (Irsko), Orsil (Rakousko), Arrow International (USA), Finnciere Europeenne D'emballages Pechiney S.A. (Francie) atp. Proinvestováno zde bylo do roku 2008 přes 31,7 mld. korun a vytvořeno přes 10,9 tis. nových pracovních míst.

Převážnou většinu projektů zprostředkovává vládní agentura CzechInvest. Následující Tabulka 4 uvádí seznam nejvýznamnějších investorů v Královéhradeckém kraji. Pro přehlednost byly do tabulky zaznamenáni pouze investoři, jejichž investice přesáhla 500 mil. Kč.

Všichni příchozí zahraniční investoři musejí splňovat podstatnou podmínku, kterou je určitá minimální doba udržitelnosti projektu. Tato doba je individuální a závisí na výši investic. Jedinou z hlavních investičních pobídek, které nabízí Královéhradecký kraj, je sleva na dani z příjmů. Investiční pobídku na vytvoření pracovních míst v současnosti nelze čerpat, protože v KHK není vysoká míra nezaměstnanosti. Pokud se nějaké investiční pobídky nabízejí, investoři se jich většinou snaží využít, mohou se jich však zříci. Jedním z příkladů je podnik Škoda Auto, který využil převodu technicky vybaveného pozemku z vlastnictví státu za

³⁵ materiály agentury CzechInvest: City Incest 08, Hradec Kralove region, Fact sheets a <<http://www.czechinvest.org/>>.

zvýhodněnou cenu a dále například náchodská firma Kimberly-Clark s.r.o., která čerpala hmotnou podporu na školení a rekvalifikaci.

Jak je vidět v Tabulce 4, největší investicí byla Škoda Auto, která investovala do rekonstrukce stávající haly v Kvasinách – Solnici a dále do přístavby nových prostor pro výrobní linky. Společnost se pro výstavbu nových prostor v této lokalitě rozhodla především kvůli dostatku kvalitních pracovníků, popřípadě možnosti využití agenturních pracovníků (převážně z Polska). Nevýhodou však je, že Kvasiny – Solnice neleží na strategickém dopravním spojení.

Další významné investory najdeme právě v Jičíně, jako například Ronal, Continental Teves, AEG Components a další. Tito investoři si vybrali tuto oblast pro její výborné dopravní spojení. Nejen, že město plně vychází vstříc těmto investorům, pro které má k dispozici mimo jiné i prostory škol pro školení zaměstnanců, ale také plně připravené plochy pro vstup do této lokality. Město počítá i s tím, až dojde k naplnění stávající nabídky ploch, má v plánu uvolnit další, zatím neotevřené okolní pozemky.

Tabulka 4: Seznam investorů v Královéhradeckém kraji jejichž investice přesáhla 500 mil. Kč

Investor	Česká právnická osoba	Sektor	Země původu	Investice (mil. CZK)	Pracovní místa	Datum realizace	Místo
VOLKSWAGEN	ŠKODA AUTO a.s.	automobilový	Německo	6 121,80	2 150	2004	Kvasiny, Mladá Boleslav
JUTA	JUTA a.s.	plastikářský	Česká republika	2 637,27	388	2007	Dvůr Králové nad Labem
SQS Vláknová optika	SQS Vláknová optika a.s.	telekomunikace	Česká republika	2 612,37	2 143	2006	Nová Paka
Continental Teves	Continental Teves Czech Republic, s.r.o.	automobilový	Německo	2 181,00	670	2000	Nová Paka
Ronal	RONAL CR s.r.o.	automobilový	Švýcarsko	1 807,00	550	2000	Jičín, Pardubice
Kimberly Clark	Kimberly-Clark, s.r.o.	ostatní	USA	1 650,00	190	2003	Jaroměř
Škoda Auto - SUV Kvasiny	Škoda Auto a.s.	automobilový	Nizozemsko	1 454,00	799	2007	Kvasiny – Solnice
Kimberly Clark	Kimberly-Clark, a.s.	ostatní	USA	875,90	150	2001	Jaroměř
AEG	AEG Componentets s.r.o.	elektronický	Německo	866,80	245	1998	Jičín
JUTA	JUTA a.s.	ostatní	Česká republika	833,70	83	2001	Dvůr Králové nad Labem
Saar Gummi	Saar Gummi Czech s.r.o.	gumářenský	Německo	785,00	515	2000	Náchod
Wilkov MGI	Wilkov MGI a.s.	zprac. průmysl jinde neuvedený	Česká republika	655,00	173	2007	Hronov
Orsil	Saunt-Gobain Orsila s.r.o.	stavební materiály	Rakousko	642,54	15	1999	Rychnov nad Kněžnou
Hualon	Textonnia Czech, s.r.o.	textilní	Tchaj-wan	628,58	650	1995	Červený Kostelec
Kingspan Group plc.	Kingspan a.s.	ostatní	Irsko	600,00	60	2007	Pouchov, Piletice
Federal Mogul	Federal-Mogul Friction Products a.s.	automobilový	USA/Velká Británie	595,00	195	2001	Kostelec nad Orlicí
Rubena	RUBENA a.s.	gumářenský	Česká republika	590,00	46	2001	Náchod

Zdroj: CzechInvest, vlastní úpravy

4 Analýza vybraných ukazatelů v regionu

Přímé zahraniční investice představují jeden z významných determinantů rozvoje ekonomiky určité oblasti a růstu její konkurenceschopnosti. Následující část práce se zaměřuje na analýzu vlivu přímých zahraničních investic na rozvoj ekonomiky Královéhradeckého kraje. Sledovány jsou následující ekonomické indikátory – nezaměstnanost, mzda, růst hrubého domácího produktu, produktivita práce. Dále je zmíněn vliv zahraničních investic na dopravní infrastrukturu, vědu a výzkum.

Vývoj výše zmíněných indikátorů vedle PZI ovlivňuje celá řada dalších faktorů, jako například aktuální politická situace, legislativní změny, domácí investice, prostředky z Evropské unie atd. Zohlednit je třeba také celorepublikový trend a faktor času, kdy se vliv přímých zahraničních investic projevuje až s časovým posunem po uvedení investice do provozu. Přehled PZI do Královéhradeckého kraje ukazuje Graf 2 výše. Pro analýzu budou používána data uveřejněná agenturou CzechInvest, Českým statistickým úřadem, Ministerstvem práce a sociálních věcí, Ministerstvem průmyslu a obchodu, Ministerstvem dopravy České republiky a Analýzou investičních pobídek v ČR vypracovaná pod vedoucím kolektivu Jiřím Schwarzem.

4.1 Růst hrubého domácího produktu

K hodnocení ekonomické úrovně kraje slouží následující ukazatele. Nejkomplexnějším a nejčastěji používaným ukazatelem pro výkonnost ekonomiky je hrubý domácí produkt (dále jen HDP). HDP představuje peněžní vyjádření celkové hodnoty statků a služeb nově vytvořených v daném období na určitém území. Tabulka 5 znázorňuje HDP každého kraje v letech 2003 až 2007. K vyjádření vývoje HDP byly použity meziroční indexy ve srovnatelných cenách. Průměrné tempo růstu v Tabulce 5 vychází z roku 2000, který je brán jako 100 %.

Tabulka 5: Vývoj regionálního HDP v mil. Kč ve srovnatelných cenách (rok 2000 = 100 %)

HDP	Celkem v mil. Kč			Regionální struktura ve srovnatelných cenách v %					Průměrné tempo růstu 2003 - 2007
	2005	2006	2007	2003	2004	2005	2006	2007	
Česká republika	2 983 862	3 215 642	3 530 249	108,2	113,0	120,1	128,3	135,9	6,9
Praha	716 225	777 853	848 435	110,6	114,7	122,5	130,3	137,7	6,8
Středočeský kraj	308 728	344 272	382 657	112,8	120,0	127,1	143,6	155,5	10,7
Jihočeský kraj	164 609	176 864	189 516	105,4	110,9	119,2	126,5	130,3	6,2
Plzeňský kraj	151 445	163 258	179 545	108,5	118,1	123,4	132,9	141,3	8,2
Karlovarský kraj	66 895	68 599	73 624	104,0	104,9	106,7	107,6	110,5	1,6
Ústecký kraj	194 889	209 998	227 709	107,4	109,1	114,9	122,2	125,7	4,6
Liberecký kraj	104 689	110 176	120 893	99,0	104,3	117,2	123,9	132,6	8,4
Královéhradecký kraj	139 985	145 930	160 462	103,2	108,5	113,9	118,1	125,2	5,5
Pardubický kraj	121 457	132 891	147 940	109,1	113,1	119,4	128,3	139,1	7,5
Vysočina	126 025	135 534	147 554	112,0	116,1	124,1	132,9	139,3	6,8
Jihomoravský kraj	299 839	324 876	362 044	108,5	112,1	118,5	127,6	137,5	7,3
Olomoucký kraj	141 197	148 329	164 655	105,3	113,2	116,3	121,3	129,4	6,0
Zlínský kraj	138 911	150 638	167 186	107,5	111,0	120,7	131,7	142,2	8,7
Moravskoslezský kraj	308 968	326 423	358 031	106,2	111,3	119,7	124,1	129,2	5,8

Zdroj: ČSÚ, vlastní úpravy

Královéhradecký kraj patří k regionům s mírně podprůměrnou dynamikou růstu HDP, i když v posledních 10 letech se růst zvyšuje. Zvláště odvětví průmyslu zaznamenává vyšší produktivitu práce oproti zemědělství, které je v útlumu.

Z Tabulky 5 vyplývá, že nejrychleji se HDP zvyšovalo ve Středočeském kraji, naopak nejnižší růst zaznamenal kraj Karlovarský. V meziregionálním srovnání se Královéhradecký kraj umístil na **dvanácté pozici**.

Tabulka 6: Regionální HDP na 1 obyvatele (EU27 = 100 %)

Region	2003	2004	2005	2006	2007
Královéhradecký kraj	65,9	67,6	67,0	66,2	69,3
průměr ČR	73,5	75,3	76,5	78,0	81,3

Zdroj: ČSÚ, vlastní úpravy

Z Tabulky 6 vyplývá, že Královéhradecký kraj nedosahuje ani 70 % průměru EU27. V rámci České republiky radikálně navyšuje průměr HDP hlavní město Praha. Rozdíl roku 2003 – 2007 je roven 3,4 procentních bodů. Pokud porovnáme tento rozdíl s hodnotami ostatních krajů, Královéhradecký kraj se umístí na **třináctém místě** před krajem Karlovarským. V tomto srovnání je patrné, že Královéhradecký kraj je **druhý nejpomalejší region v růstu HDP**, i když výší HDP se KHK řadí na **šestou pozici** mezi regiony ČR.

Tabulka 7: Regionální HDP na 1 obyvatele (rok 2000, ČR = 100 %)

Region	2003	2004	2005	2006	2007	Rozdíl
Královéhradecký kraj	89,7	89,8	87,6	84,8	85,2	- 5,6

Zdroj: ČSU, vlastní úpravy

Tabulka 7 ukazuje vývoj regionálního HDP porovnávaného s rokem 2000. Od tohoto roku si Královéhradecký kraj pohoršil o 5,6 procentního bodu. V roce 1995 zaostával HDP na obyvatele o 7 %, v roce 2000 o 5 %, kde dosáhl maxima a od tohoto roku se podíl na HDP snižuje.³⁶ V roce 2007 se jedná o 15 % pod republikovým průměrem. V porovnání s ostatními kraji se Královéhradecký umístil opět na **šesté pozici**.

Z výše uvedeného vyplývá, že KHK drží svou pozici mírně nad průměrem regionů České republiky. V celém sledovaném období můžeme v tomto kraji zaznamenat mírný meziroční růst HDP. Při porovnání přílivu PZI KHK s jeho regionálním HDP zjistíme, že investice mají nezanedbatelný vliv na rostoucí HDP. Z toho je zřejmé, že zájem o Královéhradecký kraj roste a proto můžeme odvodit pozitivní vliv přílivu PZI na růst HDP.

4.2 Nezaměstnanost

Míra nezaměstnanosti představuje jeden z hlavních ekonomicko-sociálních ukazatelů. Na základě tohoto kritéria je rozhodováno o poskytování státní podpory PZI na tvorbu nových pracovních míst. Nově vytvořená pracovní místa lákají jednak nezaměstnané, ale také zaměstnance z jiných firem, které si přetáhnou k sobě, což dle mého názoru není efektivní účel nově vytvořených míst. Daný jev lze chápat velmi odlišně, viz Schwarz³⁷, který tento proces chápe spíše jako pozitivní. Argumentuje to tím, že uvolněné místo může být obsazeno původně nezaměstnanými. Poté ale nastává otázka, zda kraj má dostatek kvalifikovaných pracovníků na takto uvolněná místa.

Tabulka 8: Přislíbené investiční pobídky a pracovní místa v Královéhradeckém kraji

Přislíbené	1998	1999	2000	2001	2002	2003	2004	2005	2006	2007	2008	Celkem
investiční pobídky	433,4	0,0	635,0	1 422,1	334,9	0,0	0,0	770,1	1 928,8	2 859,1	459,8	8 843,2
pracovní místa	245	0	715	1 292	46	0	0	2 240	2 482	2972	893	10 885

Zdroj: Schwarz et al. 2007, CzechInvest, vlastní úpravy

³⁶ Český statistický úřad: HDP [cit. 2009-04-10]. Dostupný z WWW: <<http://czso.cz/>>.

³⁷ SCHWARZ, J. et al. *Analýza investičních pobídek v České republice*. Praha : Národohospodářská fakulta Vysoké školy ekonomické v Praze, 2007.

Z Tabulky 8 lze vyčíst velikost přislíbených investičních pobídek a s tím počet přislíbených nově vytvořených pracovních míst v Královéhradeckém kraji. Z těchto informací je potom možné vypočítat vynaložení finančních prostředků na jedno pracovní místo. Následný postup a podmínky pro výpočet byly převzaty z knihy Schwarz et al.³⁸

Je zřejmé, že poskytnuté investiční pobídky mají díky vytvářeným fiskálním příjmům pro státní rozpočet návratnost hned v prvních letech běhu podpořeného investičního projektu.

Při výpočtu se vycházelo z toho že, investor využije **celkovou výši veřejné podpory**. Také nebude přihlíženo na **časovou hodnotu** čerpání pobídek a realizace investice. Dále bude počítáno pouze s **nově vytvořeným pracovním místem**, tak jak bylo uvedeno v záměru. A posledním faktem bude, že investice přihlášená ve dvou krajích bude počítána v kraji, který je **uveden na prvním místě**.

Tabulka 9: Náklady na jedno pracovní místo v mil. Kč v Královéhradeckém kraji

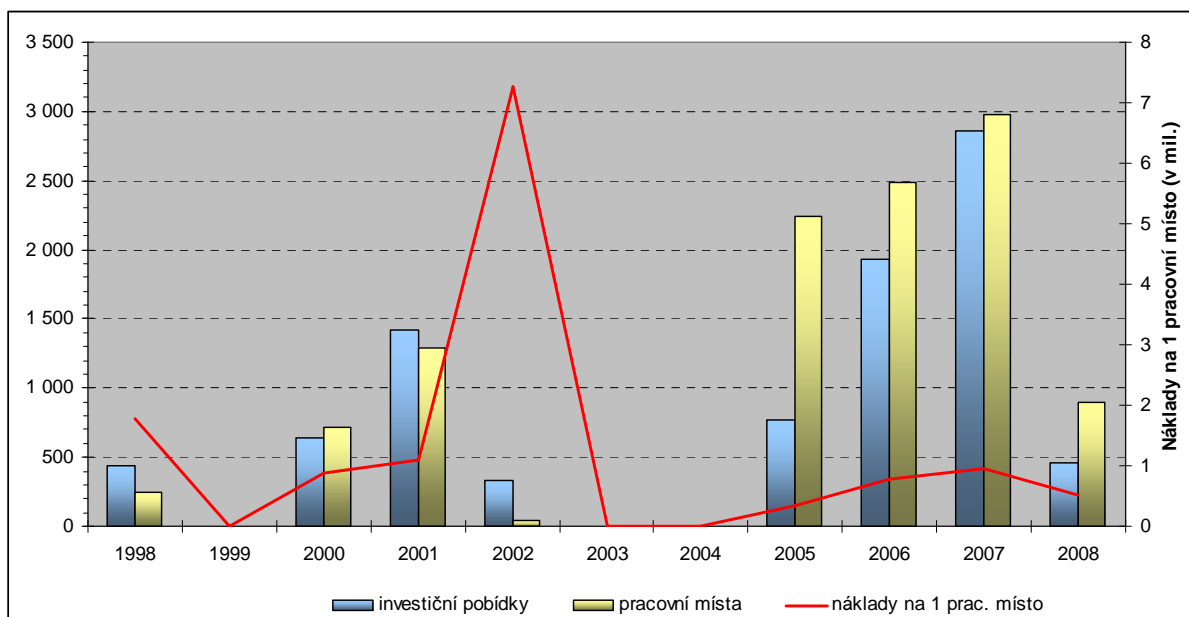
Náklady na jedno pracovní místo v mil. Kč	1998	1999	2000	2001	2002	2003	2004	2005	2006	2007	2008	Průměr
	1,77	x	0,89	1,10	7,28	x	x	0,34	0,78	0,96	0,51	0,81

Zdroj: Schwarz et al. 2007, CzechInvest, vlastní úpravy

Tabulka 9 vychází z údajů uvedených v Tabulce 8. Postup při výpočtu nákladů na jedno pracovní místo se stanovuje jako podíl přislíbených investičních pobídek ku přislíbeným nově vzniklým pracovním místům.

Náklady na jedno pracovní místo v letech 1998 až 2007 se pohybují v průměru **0,81 mil. Kč** na jedno vytvořené pracovní místo. Výjimkou je rok 2002, kdy v tomto roce získaly schválení investičních pobídek společnost Škoda Auto: Kvasiny – Solnice. Za Českou republiku vychází průměr na jedno vytvořené místo na 1,82 mil Kč. Při pohledu na nejnižší náklady na vytvoření jedno pracovního místa v porovnání s ostatními kraji patří Královéhradecku **první místo**. Například Královéhradecký kraj získal přibližně stejně pracovních míst jako Olomoucký při výrazně nižším objemu investic.

³⁸ SCHWARZ, J. et al. *Analýza investičních pobídek v České republice*. Praha : Národohospodářská fakulta Vysoké školy ekonomické v Praze, 2007.



Graf 3: Přislíbené investiční pobídky (v mil. Kč) a pracovní místa s náklady na 1 prac. místo (v mil. Kč)

Zdroj: Schwarz et al. 2007, CzechInvest, vlastní úpravy

Výše uvedený Graf 3 vychází z Tabulek 8 a 9. Graf zobrazuje vývoj přislíbených investičních pobídek s nově vytvořenými pracovními místy doplněn křivkou průměrných nákladů na jedno pracovní místo. Při posuzování se musí brát v úvahu, že některé investice jsou kapitálově náročné, a tím nemusí nutně vytvořit velké množství nových pracovních míst a její vliv na nezaměstnanost tudíž nemusí být příliš velký.

Tabulka 10: Míra registrované nezaměstnanosti v ČR a Královéhradeckém kraji (v %) ³⁹

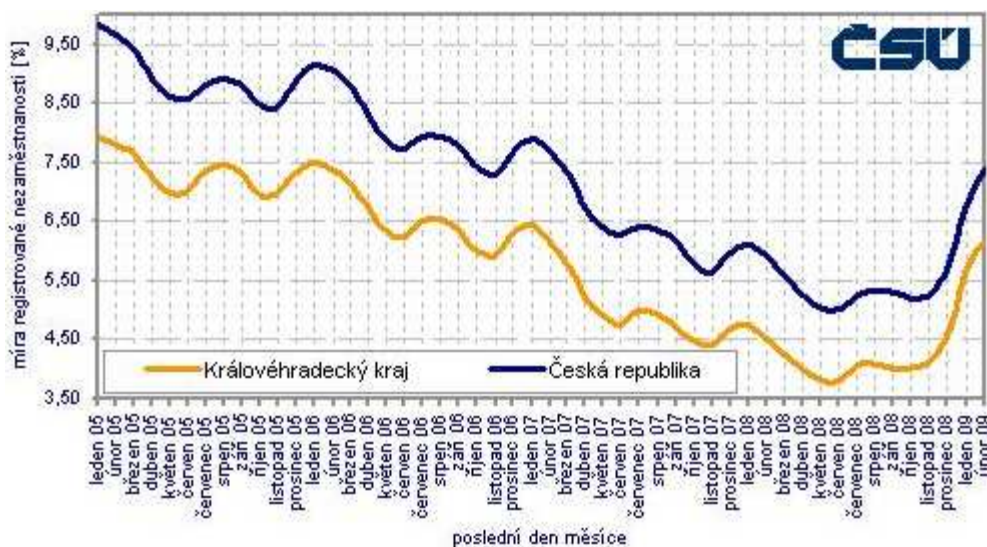
Region	1998	1999	2000	2001	2002	2003	2004	2005	2006	2007	2008
Královéhradecký kraj	5,0	7,0	5,9	6,1	6,1	7,9	5,8	6,6	6,3	5,2	4,2
průměr ČR	6,5	8,7	8,8	8,9	9,8	10,3	9,5	8,9	7,7	6,6	5,7

Zdroj: CzechInvest a MPSV, vlastní úpravy

Nově vytvořená pracovní místa je nutné porovnat i s mírou nezaměstnanosti, která je uvedena v Tabulce 10. Podíl vytvořených pracovních míst vyvolaných projekty podpořenými investičními pobídkami za jednotlivé roky na zaměstnanosti v Královéhradeckém regionu postupně roste. Obecná míra nezaměstnanosti v kraji se dlouhodobě pohybuje pod 7 %, což je pod celorepublikovým průměrem.

³⁹ od roku 2004 změna metodiky

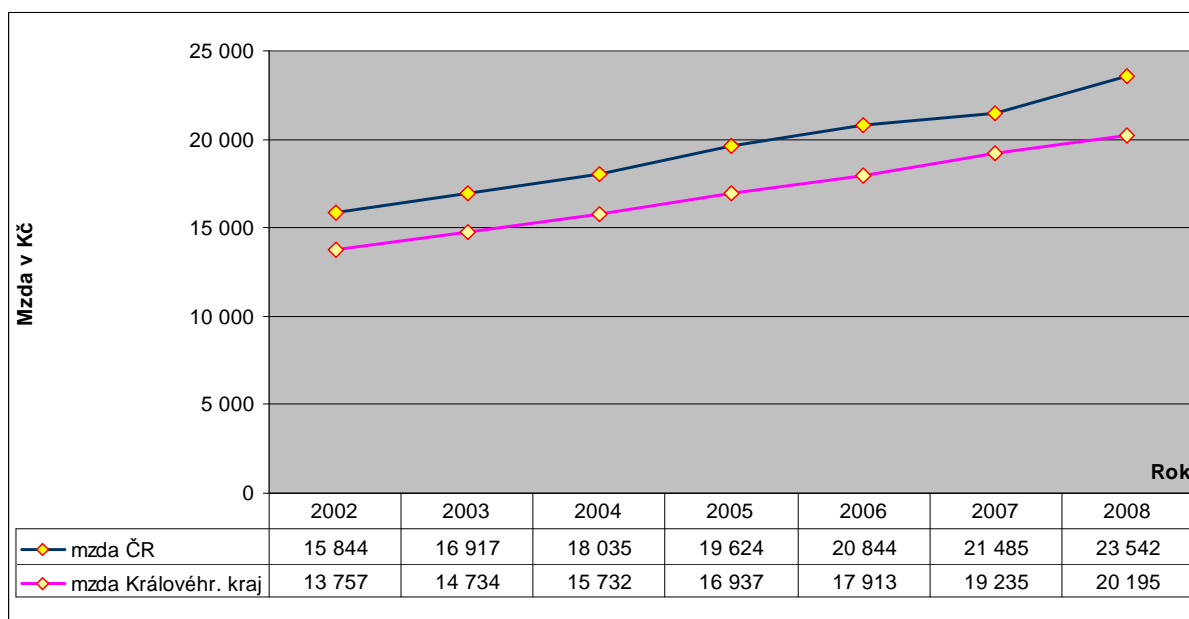
Z dalšího Grafu 4, který pravidelně vydává Český statistický úřad pro Královéhradecký kraj, je naprosto zřejmá klesající míra nezaměstnanosti, která se radikálně mění koncem roku 2008, kdy dochází k celosvětové finanční krizi.



Graf 4: Míra registrované nezaměstnanosti v Královéhradeckém kraji a ČR

Zdroj: ČSÚ

Vývoj hrubých mezd ukazuje další Graf 5. Tento graf popisuje stále rostoucí tendenci mezd až do doby, kdy nastala celosvětová finanční krize, kde dochází k její stagnaci.

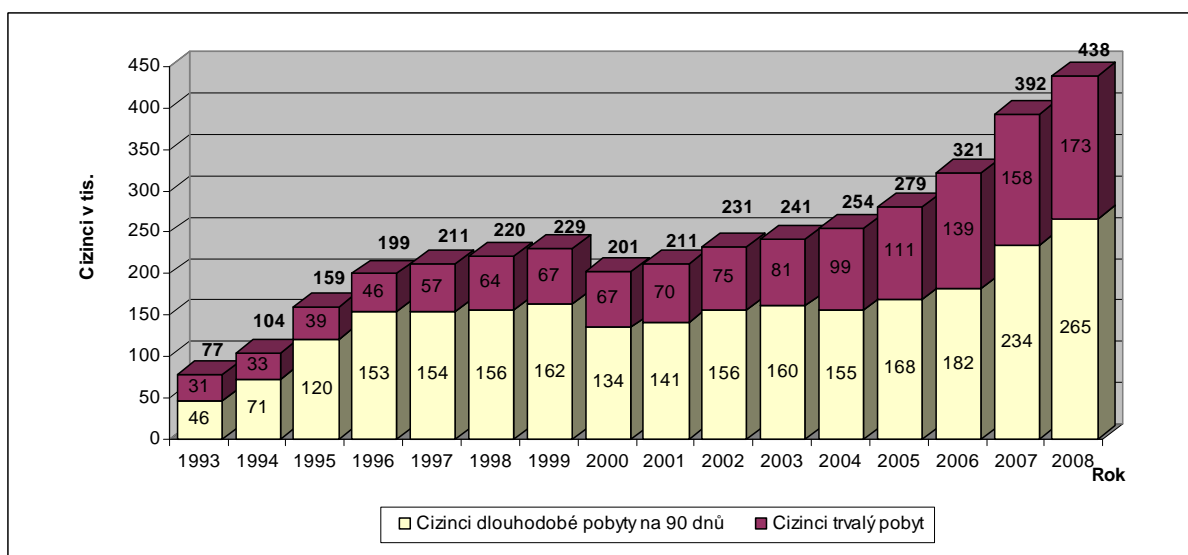


Graf 5: Vývoj průměrných hrubých měsíčních mezd v Královéhradeckém kraji 2004 – 2009

Zdroj: CzechInvest a ČSÚ, vlastní úpravy

Průměrná mzda v Královéhradeckém kraji trvale roste, jak uvádí Graf 5. Nejvyšší přírůstky zaznamenaly platy v administrativě. Rostly rovněž příjmy managementu, avšak pomaleji. Nejmenší nárůst zaznamenaly mzdy manuálně pracujících. I přes tento fakt má při porovnání s ostatními kraji Královéhradecký kraj podprůměrný růst mezd a to ho řadí na **11. příčku**. Nižší úroveň mezd byla dosažena jen v krajích Karlovarský, Olomoucký a Pardubický. Meziroční tempo růstu mezd s hodnotou 8,8 % řadí kraj na **5. místo**.

Čísla ve statistikách jasně dokazují, že v České republice dochází k přílivu legálně pracujících cizinců. Tento fakt potvrzuje Graf 6 níže. Za rok 2008 se do České republiky přistěhoval rekordní počet cizinců, zatímco v devadesátých letech přišlo do země nanejvýš okolo 20 tis. cizinců za rok. Podle odborníků se také nesmí pozapomínat na to, že v zemi žije nelegálně dalších 200 tis. cizinců.



Graf 6: Cizinci žijící v České republice a v Královéhradeckém kraji 1993 – 2008

Zdroj: ČSÚ, vlastní úpravy

Koncem roku 2008 Ředitelství služby cizinecké policie v České republice evidovalo přes 438 tisíc cizinců, z toho 173 tis. cizinců s trvalým pobytem a 265 tis. cizinců s některým z typů dlouhodobých pobytů nad 90 dnů. K datu 31. 12. 2008 bylo v ČR nejčastější zastoupení občany z **Ukrajiny** (131 965 osob, 30 %) a **Slovenska** (76 034 osob, 17 %). Dále následovala státní občanství: **Vietnam** (60 258 osob, 14 %), **Rusko** (27 178 osob, 6 %), **Polsko** (21 710 osob, 5 %) a **ostatní** (121 156 osob, 28 %).

Hlavním důvodem pro příchod cizinců je velká motivace finančního ohodnocení ale i samotná možnost pracovat. Cizinci v České republice nacházejí práci, kterou čeští občané nechtějí vykonávat a tuzemské firmy na tyto pozice špatně hledají zaměstnance.

Královéhradecký kraj má velice nízkou nezaměstnanost, na kterou má mimo jiné zásluhu kvalitní pracovní síla, výhodná poloha, ale i z malé části také vývoj měsíční hrubé mzdy. Na tento fakt reagují investoři požadavkem vstoupit do tohoto regionu, bohužel některé oblasti KHK už nemohou nabídnout více pracovních míst a proto některé nabídky investic musejí odmítat.

4.3 Produktivita práce

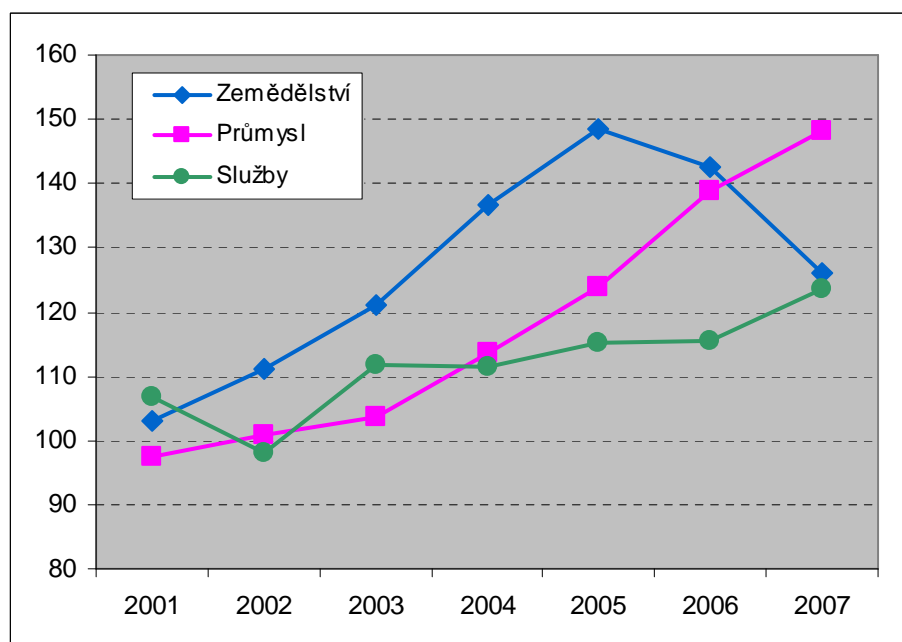
Produktivita práce se spočítá jako podíl HDP a počtu zaměstnaných na sledovaném území. Hodnoty jsou kumulované od roku 2000, v porovnání s ostatními kraji se Královéhradecký vyšplhal na **sedmé místo**. Vývoj produktivity práce na území Královéhradeckého kraje shrnuje Tabulka 11.

Tabulka 11: Vývoj HDP ve srovnatelných cenách na zaměstnaného (rok 2000 = 100 %)

Region	2003	2005	2007
Královéhradecký kraj	113,3	120,2	139,6
průměr ČR	118,2	131,9	143,2

Zdroj: ČSÚ, vlastní úpravy

V oblasti produktivity práce jsou i v Česku velké rozdíly mezi jednotlivými průmyslovými odvětvími, jak uvádí Graf 7. Vyšší produktivitu mají společnosti pod zahraniční kontrolou či se zahraniční účastí a firmy, které se orientují na vývoz svých výrobků do zahraničí. Tento efekt přímých zahraničních investic však nelze hodnotit jednoznačně pozitivně. Vyšší mzdy u zahraničních zaměstnavatelů totiž vyvolají tlak na zvýšení mezd i u domácích podniků, což v kombinaci s nižší produktivitou práce signalizuje nezdravý trend.



Graf 7: Produktivita práce v sektorech (rok 2000 = 100 %)

Zdroj: ČSÚ, vlastní úpravy

Vzestup produktivity práce v ČR je výsledkem předchozího přílivu investic, který umožnil výstavbu výrobních kapacit s efektivnějšími technologiemi. Obecně je chápáno, že **nové technologie** → **růst produktivity práce** → **vyšší produktivita práce** → **růst HDP**.

4.4 Věda a výzkum

Dalším faktorem pro zjištění ekonomického vývoje kraje je věda a výzkum (viz zkratka VaV). Lidské zdroje patří mezi jednu z nejdůležitějších skupin faktorů ovlivňujících stav a perspektivu výzkumu a inovací. Nezanedbatelnou částkou přispívá právě příliv PZI, který především přináší tyto přínosy: moderní technologie, technologický postup a mimo jiné zakládání vývojových a výzkumných center. V našich krajích platí bez výjimky, že čím větší podnik, tím je jeho podíl do inovací větší. Čísla ale říkají, že na vědu a výzkum vynakládá přibližně jen 65 % investorů.

Praha je dle statistik uváděna jako největší město s podílem do vědy a výzkumu. Je to zapříčiněno především velkou koncentrací středních a vysokých škol, univerzit a dalších výzkumných středisek. Naopak tam, kde vysoké školy a výzkumně-vývojové organizace nemají sídlo nebo jsou zastoupeny minimálně, je počet zaměstnanců VaV malý. Což je právě případ krajů Karlovarský, Ústecký a Vysočina. V žebříčku krajů se Královéhradecký umístil

na **8. místě**, jak dokládá Tabulka 12, která porovnává situaci Královéhradecka s průměrem České republiky.

Tabulka 12: Podíl zaměstnanců VaV z celkového počtu pracovních sil v období 2003 – 2007 (v %)

Region	Podíl zaměstnanců
Královéhradecký kraj	4,5
průměr ČR	8,1

Zdroj: ČSÚ, vlastní úpravy

Dalším zkoumaným jevem je podíl pracovníků VaV v jednotlivých sektorech, který dokládá Tabulka 13. Tabulka jasně dokazuje, že kraj je orientován především na VaV v podnikovém sektoru. Z republikového pohledu potom na Královéhradecký kraj připadá **až 10. pozice**.

Tabulka 13: Podíl zaměstnanců VaV v jednotlivých sektorech (v %)

Sektor zaměstnání, region	2001	2005	2006	2007
Podnikatelský	46,6	51,3	50,7	52,3
Královéhradecký	4,3	3,7	3,6	4,4
Vládní	30,1	23,7	22,5	22,3
Královéhradecký	1,1	3,4	1,0	0,6
Vysokoškolský	23,4	25,0	26,9	25,4
Královéhradecký	1,2	1,9	1,8	2,1
Celkem KHK	2,6	3,2	2,5	3,0
Celkem ČR	100	100	100	100

Zdroj: ČSÚ, vlastní úpravy

Významnou předností kraje je existence zákaznického centra T-Mobile, která má plán rozšířit své aktivity ve spolupráci s Univerzitou HK i do oblasti výzkumu a vývoje. Přestože významný místní reprezentant PZI, společnost ARROW Int. již rozšířil své místní aktivity i do oblasti vývoje, nevyvolala tato skutečnost žádné požadavky ani na spolupráci s Lékařskou fakultou, ani na nové nemovitosti.

Z Tabulky 14 je patrné, že dochází k neustálému růstu objemu peněžních prostředků vydávaných na vývoj a výzkum. Za zmínku stojí, že největší část tvoří výdaje podnikatelského sektoru. Z tabulky níže lze dále vyčíst, že kraj v posledních letech do vědy a výzkumu neinvestoval mnoho financí. Až v posledních letech dochází k zlomu, kde opět začíná více financovat tento sektor.

Tabulka 14: Výdaje na vědu a výzkum v mil. Kč

Výdaje na VaV	2004	2005	2006	2007
Královéhradecký kraj	1 177	1 169	985	1 268
ČR	35 083	42 198	49 900	54 284

Zdroj: ČSÚ, vlastní úpravy

Poslední Tabulka 15 v této podkapitole bude věnována intenzitě VaV. Tím se rozumí výdaje na VaV jako procentuální podíl z regionálního HDP. Největší relativní výdaje ze všech krajů jsou ve Středočeském kraji, kde je třetí personálně nejsilnější vědecko-výzkumná základna i přesto, že zde nejsou vysoké školy jako je tomu u nejsilnějších základů VaV v Praze a Brně. Výdaje na VaV nedosahují v deseti regionech ani 1 % z regionálního HDP. Královéhradecký kraj se na žebříčku hodnocení umístil na **jedenáctém místě s 0,73 %**.

Tabulka 15: Intenzita výzkumu a vývoje v období 2003 – 2007 (průměr let)

Region	Výdaje % HDP
Královéhradecký kraj	0,73
průměr ČR	1,89

Zdroj: ČSÚ, vlastní úpravy

Ukazatele výdajů a zaměstnanost ve vědě a výzkumu mají dopad na růst HDP a na kvalitu lidských zdrojů. Ač kraj nabízí možnosti pro VaV, jsou zde značné mezery, především ze strany kraje, ale také ze strany investorů, kteří prozatím neprojeví velký zájem o jejich využívání a zapojení se do spolupráce s vědeckým zázemím.

4.5 Dopravní infrastruktura

Tato podkapitola bude především zaměřena na kritéria silniční dopravy.

Troufám si tvrdit, že doprava je jedním z klíčových faktorů při výběru lokality pro investory. Zkoumaný region nabízí hustou dopravní síť, ale bohužel se špatným stavem. Prioritou kraje je vybudování a modernizace silničních tahů mezinárodního a celostátního významu s návazností na evropskou dálniční síť. Díky tomuto kroku si kraj slibuje větší podporu ekonomického růstu, rozvoj investic a mobilitu osob.

Tabulka 16: Dopravní infrastruktura ČR

	2000	2001	2002	2003	2004	2005	2006	2007
Železniční síť	9 444	9 523	9 600	9 602	9 612	9 614	9 597	9 588
Letiště	86	87	87	87	87	87	90	97
Silniční síť	55 410	55 427	55 422	55 447	55 500	55 510	55 585	55 584
Dálnice	501	517	518	518	546	564	633	657
Silnice I. Třídy	6 031	6 091	6 102	6 121	6 156	6 154	6 174	6 191
Silnice II. Třídy	14 688	14 636	14 668	14 667	14 669	14 668	14 660	14 632

Zdroj: MDČR a CzechInvest, vlastní úpravy

V Tabulce 16 je znázorněn přehled dopravní infrastruktury v České republice. Železniční síť v ČR vyniká vysokou hustotou oproti průměru EU. V ČR bylo do konce roku 2007 vybudováno 657 km dálnic a 343 km rychlostních komunikací. Dálniční síť dosahuje dosud pouze jedné třetiny plánovaného stavu. Letecká doprava v ČR zaznamenává v současné době nejrychlejší nárůst přepravy. V České republice je 90 civilních letišť a 7 veřejných mezinárodních.

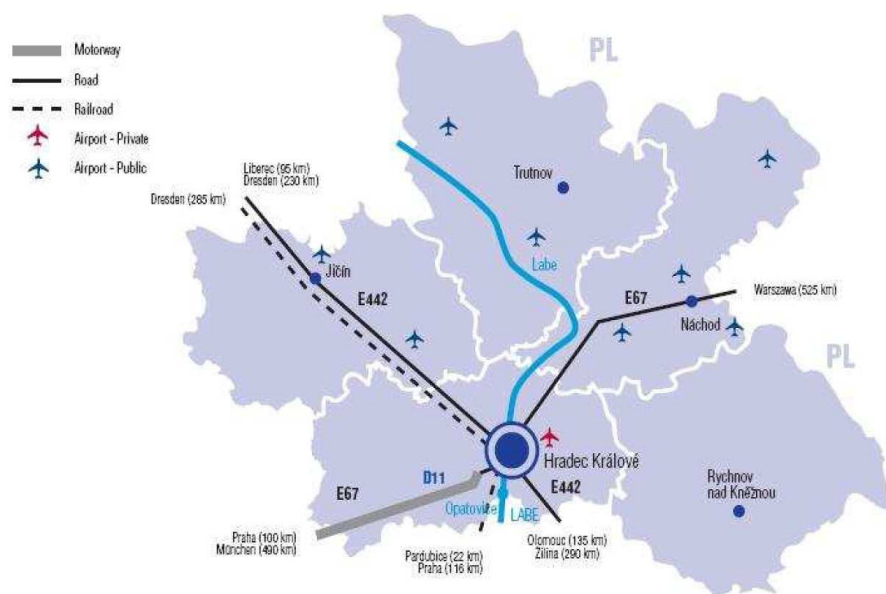
Tabulka 17: Délka dálnic a silnic I. třídy v km

Region	2001	2004	2008
Královéhradecký kraj	429,1	430,3	453,3
průměr ČR	6 608,9	6 697,9	6 848,0

Zdroj: MDČR, vlastní úpravy

Tabulka 17 vystihuje dopravní situaci v České republice co do počtu délky dálnic a silnic první třídy. Při posouzení této tabulky připadá pro Královéhradecký kraj **deváté místo**. Pokud budeme počítat s celkovým součtem dálnic a silnic v ČR, nejlépe na tom jsou kraje Středočeský a Moravskoslezský. Královéhradecký kraj se rázem přehoupne **z deváté pozice na sedmou**.

Na následujícím Obrázku 4 je zakresleno jak rozmístění měst, řeky Labe, letišť, tak i hlavní dopravní spoje.



Obrázek 4: Infrastruktura Královéhradeckého kraje

Zdroj: CzechInvest

Pokud se podíváme blíže na silniční dopravu v Královéhradeckém kraji, zjistíme, že je zde co vylepšovat. Kraj se potýká s nedostatkem a především neexistencí sítě silnic vyšší kvality jako jsou dálnice a rychlostní silnice a zároveň jakou si nepropojenost těchto komunikací se silniční a dálniční sítí celé Evropy. Proto mezi hlavní priority regionu je dokončení důležitého tahu dálnice D11 spojující Praha – Hradec Králové, rekonstrukce a rozšíření důležitých silničních spojů. Investice na infrastrukturu každým rokem rostou a jak je patrné z tabulky výše, kraj neustále rozšiřuje svoji silniční síť a očekává od tohoto kroku ekonomický růst regionu, který by mu jistě přinesl větší oblibu ze strany investorů.

4.6 Zhodnocení ukazatelů

Rekapitulace analyzovaných ukazatelů:

- přímé zahraniční investice mají kladný vliv na růst HDP,
- Královéhradecký kraj má velice nízkou nezaměstnanost s celorepublikovým podprůměrem hrubých mezd,
- díky přílivu PZI je produktivita práce v České republice na vzestupu,
- rozvoj VaV v kraji zaostává, neboť prozatím není dostatečně rozvinutá spolupráce s místními investory,

- špatný stav silnic, jejich nedostatek, ale také chybějící síť dálnic a rychlostních silnic, na jejichž zlepšení kraj vynakládá nemalé částky.

V této podkapitole bude zhodnocení situace v Královéhradeckém kraji. Pro lepší zpracování hodnocení bylo inspirováno z publikace Josefa Hůlky⁴⁰ z ČSÚ. Hodnocená kritéria byla sloučena v Tabulce 18. V každém z kritérií byl kraj hodnocen zvlášť a porovnán s ostatními kraji České republiky. Dle umístění v tabulce mu byla přidělena bodová hodnota podle svého umístění v rámci ČR.

Tabulka 18: Bodové hodnocení indikátorů vývoje Královéhradeckého kraje

Bodová hodnota	5	4	3	2	1
Pořadí kraje	1. - 2.	3. - 5.	6. - 9.	10. - 12.	13. - 14.
Indikátor	Hodnocení				
Vývoj regionálního HDP s.c.					×
Regionální HDP na 1 obyvatele v PPS			×		
Regionální HDP na 1 obyvatele, ČR = 100 %			×		
Podíl zaměstnanců VaV			×		
Intenzita výzkumu a vývoje				×	
Produktivita práce			×		
Bodové hodnocení: 1 + 3 + 3 + 3 + 2 + 3 = 15					
Potenciál kraje	Počet bodů		Stupeň		
Mimořádně nadprůměrný	26 - 30		I.		
Nadprůměrný	21 - 25		II.		
Průměrný	16 - 20		III.		
Podprůměrný	11 - 15		IV.		
Slabý	do 10		V.		

Zdroj: ČSÚ, vlastní výpočty

Rozdělení potenciálu kraje v Tabulce 18 budou kraje zařazeny podle počtu dosažených bodů. Do slabého potenciálu rozvoje kraje budou zařazeny ty kraje, které získají méně než 10 bodů. Další pozice jsou odstupňovány po čtyřech bodech hodnocení.

Z výsledků vyplývá, že Královéhradecký kraj po součtu všech bodů z hodnocení se zařadil do **IV. stupně** „podprůměrný“ podle stanoveného hodnocení. KHK z maximálního možného počtu 30 bodů získal 15, což v rámci IV. stupně se jedná o krajní hodnotu, díky které se dostává do průměru České republiky.

⁴⁰ HŮLKA, J. Věda a výzkum v regionálním pohledu. [online]. 2007 [cit. 2009-05-04]. Dostupný z WWW: <<http://www.czso.cz/csu/2007edicniplan.nsf/p/1376-07>>.

Umístění kraje v tomto hodnocení je ovlivněno vývojem regionálního HDP, který má podprůměrnou dynamiku růstu. Situaci potom výrazně zlepšuje rozložení HDP na jednoho obyvatele. Věda a výzkum v daném regionu je zastoupena průměrným podílem zaměstnanců a s tím spojená intenzita výzkumu a vývoje, která spadá do podprůměru republiky. Produktivita práce v porovnání s ostatními kraji je průměrná

Prováděná analýza se týká převážně období 2001 až 2007. Z výše uvedené tabulky je možné vyčíst, že na situaci regionu PZI neměli rozhodující vliv. Pro kraj má větší přínos expanze než příchod zahraničního investora.

S hodnocením oblastí potencionálu kraje souvisí mnoho problémů. Jedná se především o výběr ukazatelů, díky kterým bude výsledný stupeň úrovně měřen. Do hodnocení byly vybrány výše uvedené ukazatele, které považuji za nejvíce propojené s PZI a jejich vlivem na regionální rozvoj. Pro přesnější vypovídací hodnotu by měla být jednotlivým indikátorům přiřazena míra důležitosti. V našem příkladě jsou stanovená kritéria brána stejnou vahou, a proto je možné porovnat ostatní výsledky jednotlivých krajů.

5 Doporučení a návrhy na zlepšení

Zahraniční investice jsou pro zdraví a úspěšnost ekonomiky, ale také regionu, velmi důležité. Zejména tehdy, **převažují-li jejich pozitivní efekty** jako například vliv na růst zaměstnanosti, exportu či organizační nebo vědeckotechnický rozvoj, který se přelévá do celé ekonomiky. Obecně lze říci, že příliv přímých zahraničních investic do ekonomiky či regionu je důsledkem mnoha předpokladů a má mnoho pozitivních, ale tak i negativních efektů a jejich přítomnost se v ekonomice obvykle neprojevuje jednoznačně, ale ve výsledku podporuje budoucí ekonomický růst.

Vliv negativních efektů s sebou přináší investor automaticky. Některým z nich lze ale před vstupem investora zamezit. Jedná se především o environmentální vlivy jako jsou hluk, zápach, znečištění okolí, zvýšení dopravní situace a řada dalších. Řešením je předem se dohodnout s investorem o vybudování odhlučnění, čističek a podobných ekologických zařízení pro snížení dopadu škod na okolí. Proto by si kraj měl předem stanovit kritéria, jak přilákat investora a především, aby výsledek byl co nejefektivnější.

Jedním z návrhů je **zlepšení poskytování investičních pobídek a pravidel pro jejich čerpání**. Sice všichni příchozí zahraniční investoři musejí splňovat podmínku, kterou je minimální doba udržitelnosti projektu (individuální na výši investic), ale i přesto se stává, že daný podnik nevydrží ani zmíněnou minimální dobu, uzavře pobočku a stěhuje firmu dále na východ Evropy. Ať se jedná o důvody ohledně odbytu, nákladů (převážně mzdových) nebo výhodnější podmínky a lepší poskytnuté pobídky. Také se snažit o to, aby investor zde **nevybudoval pouze výrobu, ale přinesl s sebou i výzkumná a vývojová pracoviště**, která by zajistila růst kraje. Dále by kraj neměl dopustit přípravu a realizaci nevhodných investic, které zbytečně odčerpávají finanční zdroje kraje a následně snižují možnosti dalších efektivních investic.

S tím zajisté souvisejí i **nevyužívané brownfields**. Snahou kraje by mělo být příchozímu investorovi nabídnout namísto greenfields již zmíněné brownfields a pokusit se tak snižovat neosídlené objekty a tím efektněji využívat prostor.

Mezi důležitou informací, se kterou by měl být příchozí investor seznámen je existence programu **AfterCare**, kterou zajišťuje státní agentura CzechInvest. V překladu se jedná o následnou péči o investora, který vstoupil do regionu. Tato péče zahrnuje širokou škálu činností, mezi ty nejdůležitější tedy patří: podpora expanzí, reinvestic, rozvoje výzkumu, pomoc s hledáním vhodných průmyslových zón a podnikatelských nemovitostí a s tím související podpora čerpání investičních pobídek, spolufinancování projektů z fondů EU a v neposlední řadě samozřejmě také hledání vhodných dodavatelů v regionu, rozvoj spolupráce s místními školami, zprostředkování a vyjednávání s místní samosprávou, atd. Celkový výčet všech možných činností se nedá shrnout, proto bych závěrem rád dodal, že agentura se především snaží přizpůsobit podporu individuálním potřebám každého investora.

V této době, kdy vrcholí světová krize by snahou kraje mělo být **udržení co největší zaměstnanosti**, a to i za cenu stagnace mzdového vývoje. Kraj by pak měl nadále efektivní a hospodárnou investiční politikou, kterou vytvoří pracovní příležitosti pro dodavatelské firmy, především tedy v regionu kraje a zlepšením dopravní obslužnosti ulehčit a umožnit mobilitu pracovní síly přicházející o zaměstnání, zvláště v oblasti česko-polského příhraničí a v oblastech s vyšší mírou nezaměstnanosti. Kraj by se měl také zaměřit na **rozvoj lidských zdrojů**, propojení investorů s místními **vzdělávacími ústavami zaměřenými na technické obory a vzdělávání**, a také vyzvat úřad práce ke spolupráci v oblasti **rekvalifikace** určené zejména nezaměstnaným.

Dalším cílem by mělo být **zlepšení situace ve VaV** a snížit tak rozdíly mezi ostatními kraji, jelikož Královéhradecký kraj se pohybuje pod celorepublikovým průměrem. V zájmu kraje by mělo být **vybudování vědecko-technologických parků a jiných strategických center** pro rozvoj podnikatelského prostředí, ale také získávání prostředků ze strukturálních fondů, atp. Dále by se měl kraj snažit o zapojení investora v rámci spolupráce mezi podniky a vzdělávacími institucemi, ale například také v programu Podnikání a inovace a dalších.

Dalším **prostředkem pro zvyšování konkurenceschopnosti Královéhradeckého kraje** je možnost přilákání dalších investorů na toto území. Prioritou ale stále zůstává zlepšení dostupnosti pro současné podniky. K tomu je **zapotřebí dobrá dopravní infrastruktura**. Všeobecně Česká republika disponuje jednou z nejhustších dopravních sítí v Evropě. Problém je ale v kvalitě této infrastruktury a malý počet kilometrů dálničních a rychlostních úseků. Při porovnání s okolními státy střední a východní Evropy zjistíme, že Česká republika si vede

víceméně dobře. Co by ale bylo nezbytné, je dokončit stávající dálnici D11 Praha – HK a také rozšířit napojení na okolní kraje a sousední Polsko pomocí rychlostních popřípadě dálničních silnic. Důležité by bylo zajistit i kvalitní spojení s průmyslovými zónami a tyto zóny vybavit potřebnou infrastrukturou.

Nicméně, aby Královéhradecký kraj získal vůbec nějaké investice, musí investorům nabízet atraktivní investiční prostředí, protože konkurence jednak ze strany okolních krajů či transformujících se zemí střední a východní Evropy je veliká.

Závěr

S určitým časovým odstupem mohu souhlasit s tvrzením, že přímé zahraniční investice byly jedním z vhodnějších nástrojů, který podpořil obnovu hospodářství během 90. let a nastartoval ekonomický růst, který přetrvává až doposud. Domnívám se, že domácí podnikatelské subjekty by nebyly schopny dostatečně zajistit hospodářství dnešní prosperitu bez zahraniční kapitálové pomoci, alespoň ne v tak krátkém časovém horizontu.

Přímé zahraniční investice jsou považovány za velmi proměnlivé a nejisté aktivity nadnárodních společností, především v současnosti, kdy zahraniční investor má možnost rozhodnout se mezi několika lokalitami. Z přímých zahraničních investic profituje jak příjemce, tak i poskytovatel investice. Získání zahraniční investice přináší potencionálnímu regionu snížení nezaměstnanosti, vyspělé technologie a s tím související vyšší produktivitu práce a dodatečný kapitál.

Cílem této bakalářské práce bylo zanalyzovat vliv přímých zahraničních investic na mnou vybraný Královéhradecký region. Dle mého názoru bylo stanoveného cíle dosaženo, a to jak v teoretické části, tak praktické. Z teoretického hlediska byl vysvětlen princip PZI včetně jejich pozitivních a negativních vlivů a zhodnoceny možnosti investičních pobídek. Nedílnou součástí práce je také rozbor determinant vlivu investic, které působí na situaci v kraji. Díky velkým možnostem se zahraniční investoři často rozhodují, zda vstoupit do dané lokality nebo ne, a tím následně ovlivnit jednotlivé determinanty, které mohou mít vliv na ekonomiku regionu. Rok 2002 byl významný pro PZI, kdy došlo k jejich velkému přílivu do Královéhradeckého kraje. Při poskytování pobídek a výhod se kraj snaží odlišit od ostatních.

PZI mohou působit na region i ekonomiku různými směry, ovšem kvantifikace jejich dopadů je značně složitá, neboť jsou jevem, který se promítá do mnoha oblastí jak přímo, tak i nepřímo. Tato nejednoznačnost pak komplikuje formulování konkrétního závěru aplikovatelného na region.

Použitá literatura

DURČÁKOVÁ, J, MANDEL, M. *Mezinárodní finance*. Praha : Management Press, 2003. ISBN 80-7261-090-2.

DVOŘÁČEK, J., et al. *Strategická analýza vybraných faktorů podnikání v Evropské unii*. Praha : Oeconomica, 2005. ISBN 80-245-0818-4.

KALÍNSKÁ, E., et al. *Mezinárodní obchod I.* Praha : Oeconomica, 2003. ISBN 80-245-0600-9.

KINCL, M. *Investiční pobídky jako forma veřejné podpory*. Praha : LINDE nakladatelství, 2003. ISBN 80-86131-48-3.

MACHKOVÁ, H. *Mezinárodní marketing*. Praha : Oeconomica, 2003. ISBN 80-245-0496-0.

PETŘÍČEK, V. *Vývoj investičního prostředí v České republice*. Praha : Corona s.r.o., 2003. ISBN 80-903363-0-2.

ŘÍMAN, M., et al. *Zahraniční investice : Cíl hospodářské politiky?*. Praha : CEP, 2008. ISBN 978-80-86547-90-9.

SEREGHYOVÁ, J. *Investice realizované podniky transformačních zemí v zahraničí*. Praha : Professional Publishing, 2004. ISBN 80-86419-65-7.

SCHWARZ, J. et al. *Analýza investičních pobídek v České republice*. Praha : Národohospodářská fakulta Vysoké školy ekonomické v Praze, 2007.

SRHOLEC, M. *Přímé zahraniční investice v České republice - Teorie a praxe v mezinárodním srovnání*. Praha : LINDE nakladatelství, 2004. ISBN 80-86131-52-1.

TETŘEVOVÁ, L. *Veřejný a podnikatelský sektor*. Praha : Professional Publishing, 2009. ISBN 978-80-86946-90-0.

THADDEUS J. S., Mallya. *Přímé zahraniční investice : Regionální růst a politika - empirická evaluace České republiky a Polska*. Brno: Vutium, 2005. ISBN 80-214-2977-1.

VITURKA, M. *Zahraniční investice a strategie regionálního rozvoje*. Brno : MU, Brno, 2000. ISBN 80-210-2297-3.

VITURKA, M., et al. *Investiční atraktivita vybraných měst České republiky*. Brno : MU, Brno, 1998. ISBN 80-210-2007-5.

Internetové zdroje:

CzechInvest: Brownfieldy. [online]. [cit. 2009-03-07]. Dostupný z WWW: <<http://www.czechinvest.org/brownfieldy>>

Zákon č.219/1995 Sb. [online]. [cit. 2009-03-07]. Dostupný z WWW:
<http://www.mfcr.cz/cps/rde/xchg/mfcr/hs.xsl/zakony_1089.html>.

Přímé zahraniční investice. [online]. 2008 [cit. 2009-03-07], Dostupný z WWW:
<http://www.cnb.cz/m2export/sites/www.cnb.cz/cs/statistika/platebni_bilance_stat/publikace_pb/pzi/PZI_2006_CZ.pdf>.

Survival in Global Business Arena is Key Driver of Cross-border Merger and Acquisition Boom [online]. 2000 [cit. 2009-03-07]. Dostupný z WWW:
<<http://www.unctad.org/Templates/Webflyer.asp?docID=2928&intItemID=2068&=1>>.

OECD Benchmark Definition of Foreign Direct Investment. [online]. 2008 [cit. 2009-03-07]. Dostupný z WWW: <<http://www.oecd.org/dataoecd/26/50/40193734.pdf>>.

Investoři pobídky na továrny chtějí. Stát už je proti. 2009 [cit. 2009-03-07]. Dostupný z WWW: <<http://aktualne.centrum.cz/ekonomika/penize/clanek.phtml?id=631201&sym-ok=4215#anketa-4215>>.

UNCTAD: Key Terms and Concepts in IIAs: A Glossary. [online]. 2004 [cit. 2009-03-07], Dostupný z WWW: <http://www.unctad.org/en/docs/iteiit20042_en.pdf>.

INCENTIVES : UNCTAD Series on Issues in International Investment Agreements. [online]. 2004 [cit. 2009-03-07], Dostupný z WWW:
<http://www.unctad.org/en/docs/iteiit20035_en.pdf>.

Investiční pobídky a jejich efektivnost. [online]. 2003 [cit. 2009-03-07], Dostupný z WWW:
<<http://www.newton.cz/redsyst/docs/analyzy/makroanalyzy/0f361c505e45b73681260e6809016999.pdf>>.

Zákon č.72/2000 Sb. [cit. 2009-03-07]. Dostupný z WWW:
<http://portal.gov.cz/wps/portal/_s.155/701?number1=72%2F2000&number2=&name=&text=>>.

HŮLKA, J. Věda a výzkum v regionálním pohledu. [online]. 2007 [cit. 2009-05-04]. Dostupný z WWW: <<http://www.czso.cz/csu/2007edicniplan.nsf/p/1376-07>>.

Mapy [cit. 2009-04-05]. Dostupný z WWW: <<http://www.mapy.cz/>>.

Český statistický úřad : HDP [cit. 2009-04-10]. Dostupný z WWW: <<http://czso.cz/>>.

Královéhradecký kraj [cit. 2009-04-10]. Dostupný z WWW: <<http://www.kr-kralovehradecky.cz/>>.

Ministerstvo pro místní rozvoj [cit. 2009-04-30]. Dostupný z WWW:
<http://ucr.uhk.cz/documents/Regionalni_rozvoj/text/regacr.txt.pdf>.

Seznam obrázků, grafů a tabulek

Obrázek 1: Skladba přímé zahraniční investice	
Obrázek 2: Determinanty vlivu na region	28
Obrázek 3: Znak KHK, členění KHK a následné znázornění na mapě ČR	31
Obrázek 4: Infrastruktura Královéhradeckého kraje	49
Graf 1: Příliv PZI do České republiky v letech 1993 – 2008	10
Graf 2: Příliv PZI do Královéhradeckého kraje v letech 1998 – 2008	32
Graf 3: Přislíbené investiční pobídky (v mil. Kč) a pracovní místa s náklady na 1 prac. místo (v mil. Kč)	41
Graf 4: Míra registrované nezaměstnanosti v Královéhradeckém kraji a ČR.....	42
Graf 5: Vývoj průměrných hrubých měsíčních mezd v Královéhradeckém kraji 2004 – 2009	42
Graf 6: Cizinci žijící v České republice a v Královéhradeckém kraji 1993 – 2008.....	43
Graf 7: Produktivita práce v sektorech (rok 2000 = 100 %)	45
Tabulka 1: Druhy přímých zahraničních investic.....	16
Tabulka 2: Nezaměstnanost v kraji	33
Tabulka 3: Vybrané ukazatele Královéhradeckého kraje a České republiky.....	33
Tabulka 4: Seznam investorů v Královéhradeckém kraji jejichž investice přesáhla 500 mil. Kč	36
Tabulka 5: Vývoj regionálního HDP v mil. Kč ve srovnatelných cenách (rok 2000 = 100 %)	38
Tabulka 6: Regionální HDP na 1 obyvatele (EU27 = 100 %)	38
Tabulka 7: Regionální HDP na 1 obyvatele (rok 2000, ČR = 100 %)	39
Tabulka 8: Přislíbené investiční pobídky a pracovní místa v Královéhradeckém kraji	39
Tabulka 9: Náklady na jedno pracovní místo v mil. Kč v Královéhradeckém kraji	40
Tabulka 10: Míra registrované nezaměstnanosti v ČR a Královéhradeckém kraji (v %)	41
Tabulka 11: Vývoj HDP ve srovnatelných cenách na zaměstnaného (rok 2000 = 100 %).....	44
Tabulka 12: Podíl zaměstnanců VaV z celkového počtu pracovních sil v období 2003 – 2007 (v ‰)	46
Tabulka 13: Podíl zaměstnanců VaV v jednotlivých sektorech (v %)	46
Tabulka 14: Výdaje na vědu a výzkum v mil. Kč	47
Tabulka 15: Intenzita výzkumu a vývoje v období 2003 – 2007 (průměr let)	47
Tabulka 16: Dopravní infrastruktura ČR.....	48
Tabulka 17: Délka dálnic a silnic I. třídy v km	48
Tabulka 18: Bodové hodnocení indikátorů vývoje Královéhradeckého kraje	50

Seznam zkratek

CEP	Centrum pro ekonomiku a politiku
ČR	Česká republika
ČSÚ	Český statistický úřad
EU	Evropská Unie
HDP	Hrubý domácí produkt
HDP s. c.	Hrubý domácí produkt ve srovnatelných cenách
HK	Hradec Králové
IP	Investiční pobídky
KHK	Královéhradecký kraj
M&A	Mergers and acquisitions (Fúze a akvizice)
MDČR	Ministerstvo dopravy České republiky
MHD	Městská hromadná doprava
MPO	Ministerstvo průmyslu a obchodu
MPSO	Ministerstvem práce a sociálních věcí
OECD	Organizace pro ekonomickou spolupráci a rozvoj
OKEČ	Odvětvová klasifikace ekonomických činností
PZI	Přímé zahraniční investice
VaV	Věda a výzkum