

UNIVERZITA PARDUBICE  
FAKULTA FILOZOFICKÁ

BAKALÁŘSKÁ PRÁCE

2009

Petra Ďulíková

**Univerzita Pardubice**

**Fakulta filozofická**

**Archeologický výzkum brumovského hradu**

**Petra Ďulíková**

**Bakalářská práce**

**2009**

Univerzita Pardubice  
Fakulta filozofická  
Katedra historických věd  
Akademický rok: 2006/2007

## ZADÁNÍ BAKALÁŘSKÉ PRÁCE

(PROJEKTU, UMĚLECKÉHO DÍLA, UMĚLECKÉHO VÝKONU)

Jméno a příjmení: **Petra ĎULÍKOVÁ**  
Studijní program: **B7105 Historické vědy**  
Studijní obor: **Kulturní dějiny**  
Název tématu: **Archeologický výzkum brumovského hradu**

### Zásady pro vypracování:

1. Historie hradu Brumov a okolí
2. 1. etapa archeologického výzkumu
3. 2. etapa archeologického výzkumu
4. 3. etapa archeologického výzkumu
5. Výsledky výzkumu
6. Současnost

Rozsah grafických prací:

Rozsah pracovní zprávy:

Forma zpracování bakalářské práce: **tištěná/elektronická**

Seznam odborné literatury:

Státní okresní archiv Zlín, Městský národní výbor Brumov- Bylnice, Inv.č.2, Evid.č.2

Státní okresní archiv Zlín, Výstava hrad Brumov ve světle archeologických výzkumů, Č.př.27996, SIGN.A 3762

KOHOUTEK, Jiří; Hrady jihovýchodní Moravy, Zlín 1995.

KOHOUTEK, Jiří; K nejstarším dějinám hradu Brumova, In: Gottwaldovsko od minulosti k současnosti, Okresní archiv Gottwaldov 1982, s.199-226.

Hrady, zámky a tvrze v Čechách, na Moravě a ve Slezsku I. - Jižní Morava, Praha 1981.

KOHOUTEK, Jiří; Hrady Brumov a Lukov- výzkum a následná rekonstrukce, In: Archeologia historika 30, s. 227-233.

TOŠNEROVÁ, M.; Brumov. Stručný přehled dějin města a okolí, Brumov 2001.

Vedoucí bakalářské práce:

**PhDr. Jiří Sigl**

Katedra historických věd

Datum zadání bakalářské práce:

**30. dubna 2007**

Termín odevzdání bakalářské práce:

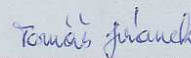
**31. března 2008**



prof. PhDr. Petr Vorel, CSc.

děkan

L.S.



doc. PhDr. Tomáš Jiránek, Ph.D.

vedoucí katedry

V Pardubicích dne 30. listopadu 2007



Prohlašuji:

Tuto práci jsem vypracovala samostatně. Veškeré literární prameny a informace, které jsem v práci využila, jsou uvedeny v seznamu použité literatury.

Byla jsem seznámena s tím, že se na moji práci vztahují práva a povinnosti vyplývající ze zákona č. 121/2000 Sb., autorský zákon, zejména se skutečností, že Univerzita Pardubice má právo na uzavření licenční smlouvy o užití této práce jako školního díla podle § 60 odst. 1. autorského zákona, a s tím, že pokud dojde k užití této práce mnou nebo bude poskytnuta licence o užití jinému subjektu, je Univerzita Pardubice oprávněna ode mne požadovat přiměřený příspěvek na úhradu nákladů, které na vytvoření díla vynaložila, a to podle okolností až do jejich skutečné výše.

Souhlasím s prezenčním zpřístupněním své práce v Univerzitní knihovně.

V Pardubicích dne 29. 6. 2009

Petra Ďulíková

Ráda bych poděkovala všem, kteří přispěli ke vzniku této práce. Jmenovitě vedoucímu práce PhDr. Jiřimi Siglovi za jeho cenné rady a dále pak panu Františku Sábovi, pracovníci městského muzea ing. Ludmile Hůdkové a pracovníci Správy CHKO Jiřině Matějčkové za jejich ochotný přístup a poskytnutí studijních materiálů.

## **ANOTACE**

Práce se věnuje archeologickému výzkumu na hradě Brumov. Ten zde probíhal od roku 1977 a byl ukončen roku 1982. Vedl jej PhDr. Jiří Kohoutek CSc. z Oblastního muzea jihovýchodní Moravy v tehdejší Gottwaldově. Díky výsledkům celého průzkumu se dozvídáme o podrobnějších dějinách hradní vyvýšeniny. Po ukončení prací zůstal hrad mimo jakýkoliv zájem. Vše se ale změnilo v devadesátých letech, kdy byl zrekonstruován a postupně otevřen pro veřejnost.

## **KLÍČOVÁ SLOVA**

Brumov, hrad, archeologický výzkum, Kohoutek

## **NÁZEV**

Archeologický výzkum broumovského hradu

## **ANNOTATION**

This graduate thesis attends to archeological research on the castle of Brumov. This research started in 1977 and it was finished in the year 1982. PhDr. Jiří Kohoutek CSc. from the Regional Museum of southeasterly Moravia in then Gottwaldov led this research. Thanks to research results we find more detailed history of castle elevation. After finishing works castle stayed outside whole interests. Everything changed in nineties when castle was reconstructed and opened for public gradually.

## **TITLE**

Archeological research of Brumov castle

## **KEYWORDS**

Brumov, castle, archeological research, Kohoutek

## Souhrn

Tato práce mapuje archeologický výzkum, který na hradě Brumov započal v roce 1977 a byl ukončen roku 1982. Celý výzkum byl v té době největším na Moravě a přispěl k objasnění historie brumovské dominanty. První část mé práce je zaměřena na historii hradu, kde jsou popsáni jednotliví majitelé a válečné události, které se odehrávaly v jeho blízkosti a přímo i nepřímo se ho dotýkaly.

Archeologický průzkum vedl PhDr. Jiří Kohoutek CSc. z Oblastního muzea jihovýchodní Moravy v tehdejší Gottwaldově. Tomuto tématu je věnována největší část mé práce, přičemž je pro přehlednost rozdělena na tři podkapitoly. Během výzkumu byla postupně prozkoumána horní i dolní část hradního areálu. Byly objeveny nové místnosti, které byly až doposud zasypány sutí. Tyto prostory byly většinou vyztuženy a podepřeny a byly tak připraveny na jejich budoucí využití.

V další části jsou popsány objevy, které byly během let provedeny a dále výsledky celého výzkumu. Bylo nalezeno velké množství keramiky, železné předměty a nejdůležitějšími objevy byly pozdně románské architektonické články. Díky výzkumu jsme se dozvěděli, že hradní ostrožna byla osídlena již v prvním století před naším letopočtem. Existenci samotného hradu můžeme doložit na počátku 13. století. Postupně se hrad rozvíjel a rozrůstal. Konec rozkvětu hradního areálu můžeme položit do 19. století, kdy jej opustili poslední majitelé. Poté začal pustnout a obyvatelé Brumova začaly používat kameny z hradních staveb na stavbu jiných prostor dole ve městě. Na počátku 20. století byly na ostrožně pouze ruiny kdysi významného hradu.

A co se dělo s hradem po ukončení archeologického výzkumu, se dovídáme v následující kapitole. Střídají se léta, kdy se o hrad nikdo nezajímal a ležel ladem, ale objevují se i snahy o jeho záchranu a další výzkumy. Takhle se to mění až do přelomu století, kdy byla větší část hradních prostor zrekonstruována a hrad mohl být slavnostně předán veřejnosti. Dolní hrad se začal využívat k pořádání různých kulturních akcí. Na horním hradě se konají svatební obřady, které jsou stále více oblíbené mezi obyvateli města. V podzemních prostorech hradního paláce byla zřízena stálá expozice věnující se dějinám hradu i výsledkům archeologickému výzkumu.

# OBSAH

<b>1. ÚVOD</b> .....	<b>1</b>
1.1. LOKALIZACE A PŘÍRODNÍ PODMÍNKY.....	3
1.2. HISTORICKÉ A VLASTIVĚDNÉ BĀDÁNÍ.....	5
<b>2. OD POČĀTKU OSĪDLENĪ HRADU DO 20. STOLETĪ</b> .....	<b>8</b>
2.1. NEJSTARŠĪ OBDOBĪ.....	8
2.2. OBDOBĪ 12. A 13. STOLETĪ.....	9
2.3. OBDOBĪ 14. A 15. STOLETĪ.....	11
2.4. OBDOBĪ 16. A 17. STOLETĪ.....	13
2.5. OBDOBĪ 18. A 19. STOLETĪ.....	16
<b>3. ARCHEOLOGICKÝ VÝZKUM</b> .....	<b>19</b>
3.1. PRVNĪ ETAPA ARCHEOLOGICKĚHO VÝZKUMU – 1977.....	21
3.2. DRUHĀ ETAPA ARCHEOLOGICKĚHO VÝZKUMU – 1978-1979.....	23
3.3. TŘETĪ ETAPA ARCHEOLOGICKĚHO VÝZKUMU – 1980- 1982.....	29
<b>4. NĀLEZY BĚHEM ARCHEOLOGICKĚHO VÝZKUMU</b> .....	<b>33</b>
<b>5. VÝSLEDKY ARCHEOLOGICKĚHO VÝZKUMU</b> .....	<b>36</b>
<b>6. NĀSLEDNĚ SNAHY O ZACHOVÁNĪ HRADNĪHO AREĀLU</b> .....	<b>38</b>
6.1. KULTURNĪ AKCE.....	46
<b>7. ZĀVĚR</b> .....	<b>51</b>
<b>8. BIBLIOGRAFIE:</b> .....	<b>53</b>
<b>9. OBRAZOVĀ PŘĪLOHA</b> .....	<b>56</b>
<b>10. RESUMĚ</b> .....	<b>89</b>
<b>11. ŪDAJE PRO KNIHOVNICKOU DATABĀZI</b> .....	<b>90</b>



# 1. Úvod

Dostává se vám do rukou bakalářská práce, jež se nazývá *Archeologický výzkum brumovského hradu*. Toto téma jsem si zvolila proto, že sama žiji již dvacet pět let ve zmíněném městě, jehož dominantou je právě hradní zřícenina. Již jako malou mě přitahovala záhadná hradní zřícenina, která se stala nedílnou součástí všech obyvatel města Brumova. Musím přiznat, že místo bylo zvoleno velice příhodně, neboť je hrad vidět téměř ze všech částí města. Ale dlouhou dobu stál mimo zájem nejen úřadů ale i obyvatel města.

Ve středověku byl významnou pohraniční pevností a zároveň správním střediskem přilehlé oblasti. Později, asi na počátku 18. století, sice ztratil na významu jako vojenský opěrný bod, ale zachoval si i nadále důležitost jako sídlo rozlehlého feudálního panství s městy Valašské Klobouky a Brumov a třemi desítkami dalších vesnic. Hrad se skládá ze dvou různě starých částí. Horní hrad je nejstarší částí a dlouhou dobu se brumovský hrad rozprostíral pouze na této ploše. V 16. století měl hradní areál již mnohem větší rozlohu. K hornímu hradu byla totiž připojena další část, a to tzv. dolní hrad.

Dějínám samotného hradu jsem věnovala celou druhou kapitolu. Popisuji zde jednotlivé vývojové etapy hradu i jeho majitele. Víím, že by tato kapitola zasloužila větší prostor, ale má práce se zaměřuje na vývoj hradního areálu od sedmdesátých let 20. století a hlavně na archeologický výzkum, který zde byl v tomto období započat. Tomuto tématu je věnována nejdelší třetí kapitola. Pro větší přehlednost jsem ji ještě rozdělila na několik menších podkapitol. Samostatnou kapitolu tvoří nálezy, které byly provedeny během pěti let výzkumu. A jak tedy hrad vypadal podle výsledků archeologického výzkumu? Na to se snažím odpovědět a následující kapitole. Takže se například dozvíte, že již v prvním století před naším letopočtem byla tato hradní vyvýšenina osídlena.

A co se stalo s hradem po ukončení výzkumu? Byly doby, kdy se na něj zcela zapomínalo. Ležel ladem a vandalové na něm páchali nevyčísitelné škody. Záhy se objevily snahy o jeho rekonstrukci, ale dlouho se to nedařilo. Můžu říci, že nemalý vliv na tuto činnost měla i samotná politická situace ve městě. Na štěstí ale zvítězil zdravý rozum a hrad byl konečně opraven a slavnostně předán veřejnosti. Snahy o záchranu této cenné památky jsem popsala v šesté kapitole, kam jsem zařadila i samostatnou menší část, která se věnuje kulturním akcím pořádaným na hradě, a že jich není málo.

Celou práci bych chtěla věnovat zesnulému Jiřímu Kohoutkovi, a i proto jsem na závěr své práce zařadila krátkou charakteristiku tohoto pozoruhodného člověka, který se největším dílem zasloužil o to, že tuto práci můžu psát a vy ji můžete číst.

Dnes je již hrad opraven a otevřen pro veřejnost. Ročně jej navštíví tisíce návštěvníků. Míří sem celé rodiny, a to nejen za kulturními akcemi, ale i za poznáním historie hradu a města Brumova. V letních měsících je zde téměř každý víkend pořádána nějaká akce. Myslím, že k nejvíce oblíbeným patří Strašidelný hrad, na který se přijde podívat až několik stovek lidí za večer. Přála bych si, aby zájem o hrad již nikdy neochladl.

## ***1.1. Lokalizace a přírodní podmínky***

Brumov se nachází ve zlínském kraji na moravskoslovenském pomezí, vzdálen asi 45 km od krajského města. Leží na 49° 05' 30.37" zeměpisné šířky a 18° 01' 12.14" zeměpisné délky. Nadmořská výška města je asi 330 metrů nad hladinou moře. V jeho okolí se zvedají kopce, které sahají do různých výšek, například kopec Holý vrch, který dokresluje okolní přírodu, měří 830 metrů nad mořem. Ještě o něco vyšší jsou Průklesy, které tvoří zároveň přírodní hranici mezi Českou a Slovenskou republikou. Samotný hrad leží asi 360 metrů nad mořem.

Brumov je nedílnou součástí Bílých Karpat. Chráněná krajinná oblast Bílé Karpaty byla zřízena výnosem Ministerstva kultury ČSR č. j.17.644/80 ze dne 3. 11. 1980.<sup>1</sup> Rezervací UNESCO se stala 15. 4. 1996. V roce 2001 byl utvořen Euroregion Bílé Karpaty, pod který se podepsali zástupci zlínského a trenčínského okresu. Jejich cílem bylo podpořit cestovní a turistický ruch v tomto regionu. Z geologického hlediska patří Bílé Karpaty do Vnějších Západních Karpat. Geologická stavba Západních Karpat je výsledkem horotvorných pohybů v druhohorách a třetihorách. Jejich podklad tvoří horniny dílčí bělokarpatské jednotky magurského flyšového příkrovu. Flyšem se rozumí mnohonásobné střídání hornin rozdílných vlastností, jako například jílovců, prachovců, pískovců a slepenců ve vrstvách silných od několika centimetrů až do několika metrů.<sup>2</sup> Obsahují často podíl uhličitanu vápenatého. Magurský příkrov se může rozdělit na tři jednotky: bělokarpatsko-oravskou, bystrickou a račanskou. Brumov se nachází v bystrické části.<sup>3</sup> Magurský flyš je budován terigenními mořskými sedimenty křídý a starších třetihor.

Geologická historie této oblast spadá do alpínského vývojového cyklu, který začal záplavou moře v druhohorách. Sedimentace ve vnitřní části magurského flyše byla ukončena pyrenejskými horotvornými pohyby v eocénu. Bílé Karpaty měly na konci miocénu podobu zarovnané pahorkatiny, která ale byla postupem času rozlámána vertikálními pohyby.

Reliéf Bílých Karpat má v centrální části ráz hornatiny s výškovou členitostí od 311 do 470 metrů a na obvodě má charakter vyšší vrchoviny s výškovými rozdíly 181 – 310 m. Největším vodním tokem, protékající tímto územím je řeka Vlára. Jejím nejvýznamnějším přítokem je řeka Brumovka.

Z přírodního hlediska se okolí Brumova a celé Bílé Karpaty vyznačují vysokými přírodními hodnotami se zachovalým ekosystémem, ale i kulturními a estetickými hodnotami

---

<sup>1</sup> <http://www.bilekarpaty.ochranaprirody.cz/>. 2006. Cit. 2009-05-25.

<sup>2</sup> *Zajímavosti Bílých Karpat*. Veselí nad Moravou, 2007.

<sup>3</sup> *Zlínsko*. Brno, 1995. 9 s. ISBN 80-85048-57-4.

kulturní krajiny. Bílé Karpaty patří k makrotypu horské erozně-denudační krajiny mírného pásma. Základním znakem tohoto krajinného typu je členitost povrchu. Výrazným znakem Bílých Karpat jsou řeky, které mají bystřinný ráz.<sup>4</sup> Velmi častým jevem jsou v této oblasti sesuvy. K jejich vzniku napomáhá zdejší flyšové podloží a klimatické podmínky. Zpravidla dochází k sesuvům v době jarního tání sněhu nebo při velkých srážkách.

Převládajícím půdním typem v okolí Brumova jsou nepřilíš úrodné hnědé půdy (kamizemě). Jejich živnost závisí především na vodním režimu a substrátu. Větší část hnědých půd je ovlivněna glejovými procesy. Taková půda je pak nazývána pseudoglejová kambizemě. Spíše výjimečně se ve složení půdy objevují i rendzimy. Z geologických půdotvorných substrátů se na Brumovsku projevují vápnité tufy.<sup>5</sup>

V dřívějších dobách pokrývaly okolí Brumova lesy. Hlavním rekonstrukčním typem jsou dubohabrové lesy. Na stráních a v roklinách Holého vrchu byly zastoupeny suťové lesy. Rozsah původní vegetace byla narušena člověkem a jeho činností. Velká část byla již odlesněna. Ale ještě v dnešní době se zde nalézají rostlinné druhy, které se na území České republiky již tak mnoho nevyskytují. Jedná se například o stařinec dlouholistý, razilka smrdutá, mochna drobnokvětá, řepíček trojlistý, oměj pestrý, aj.<sup>6</sup>

Skalní podloží, na němž byl zbudován hrad, je značně nekvalitní. Převažují zde jílovcovité složky, což nakonec nepřímo vedlo k vyzdění hradní studny.

Město Brumov-Bylnice se nachází v oblasti s delším mírně suchým létem. Zima je mírně chladná a normálně dlouhá se sněhovou pokrývkou spíše kratší. Jaro i podzim jsou mírné. Teplota vzduchu je samozřejmě závislá na nadmořské výšce. Průměrná teplota v letních měsících se pohybuje kolem 17 – 18° C. V zimě teploty klesají v průměru k 2° C. Nejchladnějším měsícem roku bývá v průměru leden a naopak nejteplejším červenec. Při brzkém nástupu zimy se ale nejstudenějším měsícem stává listopad. Nejvíce srážek se vyskytuje v červenci a naopak nejméně v zimě. Průměrná vlhkost vzduchu se pohybuje od 65 do 80%. Relativní vlhkost má opačný chod než teplota vzduchu, proto je nejvyššího hodnota naměřena v zimním období a nejnižší v létě.<sup>7</sup>

Město Brumov-Bylnice je situováno v hlubokém širokém údolí při soutoku Klobouckého potoka a Říčky, z nichž zde vzniká Brumovka. Do ní se pod vysokou a úzkou hradní ostrožnou od západu vlévá Hložecký potok a od východu Doubravka. Vše pak ústí do řeky Vlárky. Vlárský průsmyk, kterým procházela důležitá obchodní cesta z Moravy do Uher,

<sup>4</sup> *Biele Bílé Karpaty- Chránená krajinná oblast*. Bratislava, 1992. s. 24. ISBN 80-85559-09-9.

<sup>5</sup> Tamtéž, s. 68.

<sup>6</sup> *Zlínsko*. Brno, 1995. 69 s. ISBN 80-85048-57-4.

<sup>7</sup> *Biele Bílé Karpaty- Chránená krajinná oblast*. Bratislava, 1992. s. 24. ISBN 80-85559-09-9.

střežil z moravské strany brumovský hrad, který se tyčí přímo nad městečkem (360 m n. m.). Pro jeho stavbu bylo vybráno strategicky velmi výhodné místo na středně vysoké ostrožně oddělené na severní straně úzkou šjí od okolního pohoří (Hložecké skupiny Bílých Karpat). Hrad stojí na terénní vyvýšenině, tvořené skalnatým masivem z rozpadavého kamene zvaného kačinec. Svou geografickou polohou byl hrad od nejstarších dob předurčen k tomu, aby hrál důležitou roli v dějinách rozsáhlého území v této části východní Moravy.

## 1.2. *Historické a vlastivědné bádání*

Historii Brumova i hradu se věnoval již František Saleš Pluskal, který na brumovském hradě působil jako lékař. Vše popsal ve svém dílku *Památky hradu, města a panství Brumova na Moravě*, které vydal v roce 1878. Dnes se na některé zprávy od něj nemůžeme příliš spoléhat. Podle něj měl být hrad založen již za dob knížete Pribiny.<sup>8</sup> Ale najdeme zde i přínosné informace, kdy čerpal z archivních pramenů dnes již neexistujících nebo nedostupných. Dále se dějinami hradu a města Brumova zabýval na přelomu 19. a 20. století František Václav Peřinka ve své publikaci *Vlastivěda moravská. Valašsko-klobucký okres*. Ten byl již mnohem kritičtější písemných k pramenům. Za nejstarší doklad o existenci hradu považoval rok 1224.<sup>9</sup> I když byl tento rok dlouho považován za špatnou dataci a spousta historiků jej vyvracela, ukázal se jako pravdivý.

Hned vzápětí se Brumovem zabýval Josef Válek, jenž zdůraznil spojitost nejstarších zmínek o Brumově s osobou purkrabího Smila z Kunštátu, který zpravoval hrad a byl prapředkem budoucího českého krále Jiřího z Poděbrad.

*„Prvým známým úředníkem hradu Brumova jsme nuceni zvatí dle listiny z r. 1256 purkrabího Smila z Kunštátu, jinak ze Střílek. Důsledkem zvýšené péče, věnované hranicím zemským po r. 1241, bylo založení Hradiště r. 1257.“<sup>10</sup>*

Ve vlastivědných příručkách F. J. Schwoye se o počátcích Brumova nedočítáme nic přesného. Další moravský topograf G. Wolny už dobře rozlišoval tradované pověsti a spolehlivé listinné doklady a vysvětlil, že Brumov byl původně královským hradem

---

<sup>8</sup> PLUSKAL, František Salesiánský. *Památky hradu, města a panství Brumova*. 3. vyd. Valašské Klobouky, 2000. 11 s.

<sup>9</sup> PEŘINKA, František Václav. *Vlastivěda moravská. Okres valašskoklobucký*. Brno, 1905. 56 s.

<sup>10</sup> VÁLEK, Josef. Poznámky k mapě moravského Valašska. In *Časopis moravského musea zemského*. 1. vyd. Brno, 1908. s. 81-118.



spravovaný purkrabím, z nichž nejvýznamnější byl Smil, člen kunštátského rodu. Shodně s Wolnym se o Smilovi a Brumově zmiňuje František Palacký<sup>11</sup>.

Otázkou zůstává i samotný název hradu. Podle Ladislava Hosáka by mohl být hrad pojmenován podle olomouckého biskupa Bruna ze Šaumburka. Tyto myšlenky ale vyvrátil archeologický výzkum a písemné prameny.<sup>12</sup> Také nám to dokazuje informace, že Bruno byl jmenován olomouckým biskupem v roce 1245, a to již brumovský hrad stál. Ladislav Hosák také snaží zjistit rok první zmínky o brumovském hradě. Do té doby používaný rok 1224 odmítá, neboť v listině datované téhož roku je jako svědek uveden Sueslaus, což byl komorník brněnský a ne brumovský, jak si doposud všichni mysleli. Souhlasí s výsledky bádání Josefa Válka, který se domnívá, že hrad Brumov byl založen olomouckým biskupem Brunem.<sup>13</sup> K tomuto názoru se připojuje i Karel Svoboda, což znamená, že počátky vzniku hradu položil do poloviny 13. století.<sup>14</sup>

V posledních letech se dějinami hradu zabýval především Jiří Kohoutek, který vedl v 70. letech archeologický výzkum na této lokalitě. Pro město Brumov sepsal brožuru *Hrad Brumov. Dějiny hradu od 12. do 20. století*. Je to krátký přehled dějin hradu od počátku až do 90. let. Stručně zde i popisuje svůj výzkum a jeho výsledky. Napsal také několik článků, které byly uveřejněny především ve sbornících *Archaeologia Historica*. Jedná se hlavně o články: *Předběžná zpráva o výzkumu hradu Brumov*, *Výzkum hradu Brumova v letech 1978-1979*, *Geneze a vývoj hradní architektury jihovýchodní Moravy ve 12. – 15. stol.*, *Královské hrady východní Moravy a jejich úloha v mocenském a správním systému ve 13. a 14. století*, *Hrady Brumov a Lukov- výzkum a následná rekonstrukce*, *Pozdně románské kamenické články z hradu Brumova*, aj. Také se zasadil o jeho rekonstrukci a následné otevření veřejnosti.

Zatím poslední publikací je kniha Zdeňka Pokludy *Brumov – osudy hradu a jeho držitelů*, která byla vydána už v roce 2005. Autor zde vyjmenoval a popsal všechny majitele brumovského hradu od první zmínky až do přelomu 19. a 20. století.

I když je téma hradní historie vždy lákavá nabídka, v případě brumovského hradu se jí zhostil pouze Jiří Kohoutek. Jen mu už nebyl dopřán čas, vše sjednotit a vydat tiskem. V současné době se o hrad nezajímá žádný další autor, který by pro občany přilehlého města sepsal ucelenou práci. Třeba se to časem změní. Když se tak nad tím zamyslím, vlastně jsem

---

<sup>11</sup> KOHOUTEK, Jiří. K nejstarším dějinám hradu Brumova. In *Gottwaldovsko od minulosti k současnosti*. 82. vyd. Okresní archiv v Gottwaldově, 1982. s. 199-214.

<sup>12</sup> KOHOUTEK, Jiří, JANIŠ, Dalibor. Královské hrady východní Moravy a jejich úloha v mocenském a správním systému ve 13. a 14. století. In *Archaeologia Historica*. 28. vyd. Brno, 2003. ISSN 0231- 5823.

<sup>13</sup> HOSÁK, Ladislav. Panství brumovské do válek husitských. In *Naše Valašsko*. 2. vyd. Valašské Meziříčí, 1943. s. 60-64.

<sup>14</sup> SVOBODA, Karel. Hrad Brumov. In *Naše Valašsko*. 11. vyd. Valašské Meziříčí, 1948. s. 114-124.

nenášla žádnou rozsáhlejší práci, která by dějiny hradu mapovala. Vždy se autoři věnovali pouze vybrané části dějin hradu a to je podle mne velká škoda. Od smrti Jiřího Kohoutka se hradu nikdo blíže nevěnoval. Takle práce by to mohla změnit.

Ve své bakalářské práci vycházím z článků Jiřího Kohoutka, ale především z kroniky města Brumov-Bylnice. Ta je rozdělena na dvě části. Část od roku 1965 do roku 1996 je uložena ve Státním okresním archivu Zlín, který se nalézá v Klečůvce. Druhá, novější, část je k vidění v městském muzeu Brumov-Bylnice. Od roku 1965 byl kronikářem František Sába a tuto práci vykonával až do roku 2005, kdy ji předal Ludmile Hůdkové.

Dále hojně využívám zápisů z jednání Městského úřadu v Brumově-Bylnici, žádostí na finanční podporu, plány na rekonstrukci, dokumenty pro obnovu hradního areálu apod. Měla jsem možnost nahlédnout do deníků Jiřího Kohoutka, které jsou uloženy na hradě Malenovice, ale bohužel jsou nečitelné. Na což mě upozornila již jeho manželka RNDr., PhDr. Jana Langová.

## 2. Od počátku osídlení hradu do 20. století

V průběhu dějin hradního areálu se zde vystřídalo několik desítek držitelů hradu, o kterých bude řeč níže. Nestřídali se ale pouze majitelé, ale měnil se i samotný název městečka pod hradním objektem. Někteří historikové se domnívali, že název Brumov je zkomoleninu Brna, ale to je nepravděpodobné.<sup>15</sup> Musíme se tedy smířit s tím, že vysvětlení původu názvu tohoto města nám zůstane nejasným.

Jak se měnil název obce:

v roce	1255	se vyskytuje de Brumov
	1256	de Prawnowe (číst Braunowě)
	1261	de Braumowe
	1270	de Brumouie
	1294	castrum suum Bronowire
	1303	purchrauius de Brunow
	1447	z Brumova
	1481	na Brumowie
	1500	na Brumow
	1516	zámek Brumow
	1662 – 1856	Brumow

### 2.1. Nejstarší období

První doklady o osídlení Brumovska pocházejí z mladšího období starší doby kamenné, např. ve vyústění Vlárského průsmyku na slovenské straně jsou doloženy nálezy z období gravettien (30 000 – 20 000 př. n. l.), naleziště u Nemšové.

K výrobě kamenných nástrojů byly používány v této době místní suroviny (radiolarit, menilit), jejichž výchozy se nacházejí v oblasti Vršateckého bradla na moravskoslovenské

---

<sup>15</sup> KOHOUTEK, Jiří, JANIŠ, Dalibor. Královské hrady východní Moravy a jejich úloha v mocenském a správním systému ve 13. a 14. století. In. *Archaeologia Historica*. 28. vyd. Brno, 2003. s. 357-375. ISSN 0231-5823.

hranici. Z mladší doby kamenné pocházejí z Brumova a jeho okolí nálezy broušené kamenné industrie, podobné nálezy máme doloženy také z pozdní doby kamenné. Tak např. z oblasti Závřší je to plochá sekera se zaobleným týlem a z prostoru mezi Brumovem a Bylnicí fragment sekeromlatu.<sup>16</sup>

Návřší, využitě později ke stavbě hradu, bylo podle výsledků archeologického výzkumu osídleno poprvé na sklonku prvního století před naším letopočtem. Šlo o nositele púchovské kultury. Pravděpodobně se jedná o původní obyvatelstvo silně ovlivněné keltskou kulturou. V této době bylo zřejmě postaveno na místě pozdějšího hradu hradiště púchovské kultury. Jeho existenci nám potvrdily nálezy zlatých mincí, tzv. duhovek.

## 2.2. *Období 12. a 13. století*

Na konci 12. století byla hradní ostrožna znovu osídlena a na rozhraní první a druhé čtvrtiny 13. století zde byl zbudován celokamenný pozdněrománský královský hrad, jeden z nejstarších svého druhu v našich zemích.

Za nejstarší písemnou zprávu vztahující se k brumovskému hradu byla dlouho považována listina krále Přemysla Otakara II. z ledna roku 1256, kdy panovník na přímluvu Smila, purkrabího brumovského udělil městské výsady obyvatelům Přerova, který byl vážně poškozen za válečného tažení uherského krále Bely IV. k Olomouci v roce 1253. Tento Smil, který byl prapředkem pozdějšího českého krále Jiřího z Poděbrad, se však na Brumově píše již roku 1255 a tak byl tento rok považován za nejstarší datum existence zeměpanského hradu nad Brumovem.<sup>17</sup>

Ale je ještě dřívější zmínka o Brumově. Jedná se o listinu krále Přemysla Otakara I., která byla vydána v Hulíně pro město Opavu, a to již v roce 1224, kde je mezi svědky uveden Sueslaus camerarius de Brumow (Sveslav, komoří z Brumova). Tato listina se dochovala pouze v opisu ze 17. století.<sup>18</sup> S tímto poznatkem nesouhlasil už Ladislav Hošák ve svém článku Panství brumovské do husitských válek.

*„Posud napořád bývá jako prvá zpráva o Brumovsku uváděna listina, kterou vydal r. 1224 Přemysl I. pro Opavu a na níž je uveden jako svědek Sueslaus, komorník de Bromow.*

---

<sup>16</sup> Zlínsko. Brno, 1995. s. 400. ISBN 80-85048-57-4.

<sup>17</sup> Codex diplomaticus Bohemiae V- 2. Jindřich Šebánek et Sáša Dušková. Praha 1981, s. 67.

<sup>18</sup> KOHOUTEK, Jiří, JANIŠ, Dalibor. Královské hrady východní Moravy a jejich úloha v mocenském a správním systému ve 13. a 14. století. In. *Archaeologia Historica*. 28. vyd. Brno, 2003. s. 357-375. ISSN 0231-5823.

*Svéslav ale nebyl komorníkem brumovským, nýbrž brněnským, k čemuž podotýkám ještě, že Svéslav založil dvůr Svejslav u Černé Hory.*“<sup>19</sup>

A kde je tedy pravda? „*Šlechtici vystupují, jako úředníci jsou uváděni ve tvaru jméno, úřad, místo úřadu. Predikáty se v této době zvolna vytvářejí, významní velmoži jsou zpravidla uváděni jen prostým jménem. Predikáty nalézáme spíše u méně významné šlechty a většinou označují nějaké služebné statky. Sveslav, komorník brněnský, purkrabí z Brumova. Titul komorníka se tak dostal mezi jméno a predikát (a to nikoli rodový predikát, ale predikát, který je vlastně také označením zastávaného úřadu).*“<sup>20</sup>

Smil někdy užíval přízvisko „ze Střílek“ podle stejnojmenného hradu. Docela často se s ním můžeme setkat v blízkosti samotného krále. Smil současně spravoval dva důležité hrady Brumov a Přerov,<sup>21</sup> což znamenalo, že v něj měl Přemysl Otakar II. velkou důvěru. O jeho působení na brumovském hradu víme jen velmi málo. Víme, že disponoval velkým majetkem, který byl vázán nejen na místo brumovského purkrabího, ale vlastnil i značný vlastní majetek, který získal dědictvím. Svě statky ale neměl komu odkázat, jelikož zůstal bezdětný. Rozhodl se tedy odkázat své jmění církvi. V roce 1261 založil cisterciácký klášter Rosa Mariae ve Vizovicích, nazývaný podle svého zakladatele Smilhejm.<sup>22</sup> V srpnu 1261 byla v Olomouci vydána listina, ve které Smil ustanovil, aby klášteru Smilhejmu připadly rozsáhlé majetky. Král ji potvrdil v lednu 1263.

V listině uherského krále Štěpána z roku 1271 se objevuje zmínka o bojích proti českému králi, a to o událostech pod hradem Brumovem. Poslední zmínka o Smilovi na brumovském hradě pochází z roku 1273. Další zprávy se objevují až v 90. letech 13. století.<sup>23</sup> Po jeho smrti se brumovský hrad nejspíše vrátil do rukou krále. Brumovské panství od jeho doby sousedilo s dominiem vizovických cisterciáků a se slavičínským statkem, který byl od 12. století ve vlastnictví olomouckých biskupů.<sup>24</sup>

V roce 1294 se stal královským purkrabím na Brumově Oldřich z Hradce. Pocházel z jihočeského rodu Vítkovců. Oldřich z Hradce vyměnil s králem Václavem II. své statky ve středních Čechách za královské statky na Moravě, z nichž nejvýznamnější byl hrad Brumov.<sup>25</sup>

<sup>19</sup> HOSÁK, Ladislav. Panství brumovské do válek husitských. In *Naše Valašsko*. 2. vyd. Valašské Meziříčí, 1943. s. 60-64.

<sup>20</sup> KOHOUTEK, Jiří, JANIŠ, Dalibor. Královské hrady východní Moravy a jejich úloha v mocenském a správním systému ve 13. a 14. století. In *Archaeologia Historica*. 28. vyd. Brno, 2003. s. 357-375. ISSN 0231-5823.

<sup>21</sup> POKLUDA, Zdeněk. *Brumov-osudy hradu a jeho držitelů*. Zlín, 2005. s. 6. ISBN 80-86923-05-3.

<sup>22</sup> Codex diplomaticus Bohemiae V- 2. Jindřich Šebánek et Sáša Dušková. Praha 1981, č. 263, 290, 366.

<sup>23</sup> POKLUDA, Zdeněk. *Brumov-osudy hradu a jeho držitelů*. Zlín 2005. s. 10. ISBN 80-86923-05-3.

<sup>24</sup> KOHOUTEK, Jiří. K nejstarším dějinám hradu Brumova. In *Gottwaldovsko od minulosti k současnosti*. 82. vyd. Okresní archiv v Gottwaldově, 1982. s. 199-214.

<sup>25</sup> KOHOUTEK, Jiří. *Hrad Brumov. Dějiny hradu od 12. do 20. století*. Brumov- Bylnice 2000. s. 3.



S držbou Brumova získal Oldřich z Hradce také funkci královského gubernátora s rozsáhlou pravomocí soudní, správní a vojenskou pro rozlehlou oblast při hranicích s uherským královstvím. Jako gubernátor Oldřich potvrdil předání poloviny vsi Slopné do majetku vizovického kláštera. Poslední zprávou o působení Oldřicha na brumovském hradě je pak listina vydaná v Brně 8. prosince 1303, ve které je jedním ze svědků uveden i Oldřich z Hradce.<sup>26</sup> Po jeho smrti se asi opět hrad dostal zpět do majetku krále.

### **2.3. Období 14. a 15. století**

Ve 13. století, v době vymření Přemyslovců a nástupu Lucemburků na český trůn, se neobjevuje mnoho zpráv o brumovském hradě a jeho správcích. Výjimkou jsou listiny Karla IV., v té době ještě markraběte moravského, které datoval na zdejším hradě 19. dubna 1342. Poté zmínky o hradě opět mizí.

Je ale jisté, že hrad setrval v držbě Lucemburků. Na konci 14. století bylo brumovské panství zastaveno. Potvrzuje nám to listina, která je datovaná v Brně roku 1399. Tato zástava ale trvala jen krátce.<sup>27</sup>

Na počátku 15. století hrad náležel Bočkovi ml. z Kunštátu. Boček byl stoupenec husitského hnutí a patřil k předním představitelům kališnické šlechty na jižní Moravě. I proto se stal jedním z hlavních cílů krále Zikmunda při tažení proti kališníkům na Moravě v roce 1421. Během tohoto tažení byla zpuštěna východní Morava a hrad Brumov byl obléhán. Výsledky bojů bohužel neznáme, ale nejspíše vyhrál král Zikmund a hrad byl opět v rukou královských, neboť zde král Zikmund datoval dvě listiny – 16. a 26. října 1421. Poté v roce 1424 zastavil část brumovského panství a posléze samotný hrad daroval své manželce Barboře Celské, v jejichž službách se na Brumov dostal známý válečník, Pankrác ze Sv. Mikuláše.<sup>28</sup>

Historikové se domnívají, že Pankrác držel hrad ve své moci ještě v roce 1432. Okolo roku 1440 získal do svého držení i hrad Sehradice. Vše bylo součástí širších majetkových transakcí a je možné, že tehdy jako protihodnotu nabídl Miroslavovi z Cimburka právě Brumov. Je ale jisté, že mezi léty 1441 a 1445 poroučeli na brumovském hradě bratři Jan a Miroslav z Cimburku. Janův syn, Bernard, se poté psal podle Brumova.<sup>29</sup>

<sup>26</sup> Codex diplomaticus Bohemiae V- 2. Jindřich Šebánek et Sáša Dušková. Praha 1981, č. 158.

<sup>27</sup> POKLUDA, Zdeněk. *Brumov-osudy hradu a jeho držitelů*. Zlín 2005. s 18. ISBN 80-86923-05-3.

<sup>28</sup> *Zlínsko*. Brno 1995. s. 400. ISBN 80-85048-57-4.

<sup>29</sup> POKLUDA, Zdeněk. *Brumov-osudy hradu a jeho držitelů*. Zlín 2005. s. 21.

Bernard z Cimburku navázal na činnost Pankráce ze sv. Mikuláše. Kromě správy hradu Brumov podnikal i loupeživé nájezdy nejen na Moravu, ale i do Uher. Tím se dostal do sporu s moravským zemským správcem Janem Tovačovským z Cimburka a s uherskými pány na Beckově. Cimburkové věnovali zvýšenou pozornost zabezpečení brumovského hradu. Jednalo se zejména o palné zbraně. Z písemných pramenů se dozvídáme, že před polovinou 15. století byly na hradě tarasnice a houfnice, množství písků a zásoby střelného prachu.<sup>30</sup>

Poslední zprávou o Bernardovi z Cimburka je z února roku 1461, kdy nechal převést slavičinské léno na svého strýce Miroslava. Krátce poté Bernard zemřel a zanechal vdovu Kateřinu z Doubravice. Jediným pánem na Brumově tak zůstal Miroslav z Cimburka. Byl již na konci svého života a neměl potomky. Ani po Bernardovi nezůstali dědicové, a tak se musel Miroslav postarat o to, aby rozsáhlý majetek zůstal i nadále v držbě cimburského rodu. Za dědice si zvolil svého prasynovce Jana Jičínského. 27. června 1462 dal do zemských desek zaneš zápis, že uzavírá dohodu o dědění statků s Janem Jičínským z Cimburka. Poté už zprávy o Miroslavovi nemáme.<sup>31</sup>

Jan Jičínský z Cimburka patřil k předním dvořanům krále Jiřího z Poděbrad. Svou přízeň mu král prokázal tím, že mu odevzdal do zástavního držení panství vizovického kláštera. Domníváme se, že Jan Jičínský nebyl dobrý hospodářem. Vypomáhal si půjčkami od židovských lichvářů a dokonce se na počátku osmdesátých let 15. století domáhal vlastnických práv k hradu a panství Brumova olomoucký žid Stanislav Zwilling. Tato snaha však byla marná.<sup>32</sup>

Vpád vojsk uherského krále Matyáše Korvína na Moravu přinesl válečné útrapy. Výhodná poloha nad Vlárským průsmykem předurčovala brumovský hrad k důležité roli. Král Jiří spoléhal na podporu Jana Jičínského z Cimburka proti uherské armádě. Brumovský hrad byl ale dobyt Matyášem Korvínem a přešel do správy uherského šlechtice Ladislava Podmanického z Podmanína. Jeho předkové se nazývali podle Podmanína, vsi nedaleko Považské Bystrice. Teprve tento Ladislav si vydobyl postavení a získal přízeň Matyáše Korvína, neboť mu pomáhal při kandidatuře na uherský trůn.<sup>33</sup> Po smrti Ladislava Podmanického držela Brumov jeho žena Elena Országová, dcera uherského palatina. Po ní se na hradě uvádějí jejich synové, Michal a Štěpán. Díky jejich přispění získalo městečko Brumov privilegium na výroční trh a užívání pečeti se znakem od krále Vladislava. I nadále byl Brumov majetkem krále a Podmaničtí jej měli pouze v zástavě. Někdy kolem roku 1500

---

<sup>30</sup> KOHOUTEK, Jiří. *Hrad Brumov. Dějiny hradu od 12. do 20. století*. Brumov- Bylnice 2000. s. 4.

<sup>31</sup> Moravské zemské desky, kraj Olomoucký I-XI, 107.

<sup>32</sup> KOHOUTEK, Jiří. *Hrady jihovýchodní Moravy*. Zlín 1995. s. 10.

<sup>33</sup> POKLUDA, Zdeněk. *Brumov-osudy hradu a jeho držitelů*. Zlín 2005. s. 31.

se ale král Vladislav II. zřekl svého vlastnického práva k Brumovu a postoupil je Janu Meziříčskému z Lomnice. Pan Meziříčský z Lomnice nyní držel právo vyplatit hrad ze zástavy a mohl jej do budoucna vlastnit jako dědičný majetek.<sup>34</sup>

Bratři Podmaničtí se nehodlali Brumova vzdát a vyjednali výhodnou dohodu s Janem Meziříčským z Lomnice. Právo udělené králem k výplatě zástavy od Meziříčského odkoupili a tím zanikl status Brumova jako královského majetku a Podmaničtí získali plná práva k dědičnému vlastnictví panství. Král Vladislav už jen tuto transakci potvrdil a do zemských desek bylo Podmanickým zapsáno brumovské panství. Michal se v roce 1511 zřekl své držby, takže vlastníkem Brumova zůstal již jen Štěpán a spolu s ním i jeho švagr Jiří Tarczy z Torysy.<sup>35</sup> Na hradě příliš nepobývali. Většinu času trávili v Uhrách. V roce 1515 se vlastnických práv zřekl i Štěpán a jediným držitelem hradu zůstal Jiří Tarczy z Torysy. Někdy v letech 1516 – 1519 přenechal brumovské panství znovu zpátky Michalu Podmanickému. Ten ale trávil více času v Uhrách a o svůj majetek na Moravě se příliš nestaral. Hledal vhodného zájemce, kterému by Brumov prodal. Našel jej v Janovi z Lomnice. Prodej Brumova se uskutečnil na počátku roku 1519 a nový pán Jan Meziříčský z Lomnice je na hradě doložen již v květnu a červnu téhož roku.<sup>36</sup>

## **2.4. Období 16. a 17. století**

Nový majitel, Jan Meziříčský z Lomnice, a především pak jeho syn Adam věnovali nejen hradu, ale i celému panství zvýšenou pozornost. Už v roce 1503 se o Brumově mluví jako o městě a jak jsem již uvedla, roku 1500 udělil král Vladislav II. Brumovu právo trhu. Páni z Lomnice si zvolili Brumov za své sídelní město především proto, že Brumovské panství patřilo k největším na jihovýchodní Moravě. V době vlastnictví panství a hradu v rukou Meziříčských z Lomnice zahrnovalo hrad a městečko Brumov, městečko Valašské Klobouky, městečko Slavičím i s tvrzí, vesnice Bylnici, Štítnou, Rokytnici, Horní a Dolní Mladotice, Vrbětice, Lipinu, Smolinu, Tichov, Horní Lideč, Lidečko, Pulčín i s pustým hradem, Střelnou, Senici, Študlov, Valašské Příkazy, Poteč, Návojnou, Nedašov, Nedašovu Lhotu, Lipovou, Mirošov, Jestřebí a dále i pusté osady Vláš, Miřín, Zubrůvku, Kuchavec a Lomnou.<sup>37</sup> (viz obrazová příloha č. 57)

---

<sup>34</sup> KOHOUTEK, Jiří. *Hrad Brumov. Dějiny hradu od 12. do 20. století*. Brumov- Bylnice 2000. s. 4.

<sup>35</sup> POKLUDA, Zdeněk. *Brumov-osudy hradu a jeho držitelů*. Zlín 2005. s. 34.

<sup>36</sup> KOHOUTEK, Jiří. *Hrady jihovýchodní Moravy*. Zlín 1995. s. 10.

<sup>37</sup> KOHOUTEK, Jiří. *Hrad Brumov. Dějiny hradu od 12. do 20. století*. Brumov- Bylnice 2000. s. 5.

Po Janovi Meziříčském z Lomnice získal brumovské panství jeho syn Adam. Ten přestavěl a zvětšil hrad. Píše o tom i Bartoloměj Paprocký, heraldik a genealog, který na konci 16. století pobýval i na Brumově. Napsal: „*že mnoho nových pokojů na zámku udělal*“<sup>38</sup> Dále zakládal na panství rybníky a roku 1537 vydal právo odúmrtí svým poddaným z Brumova, Bylnice, Štítné, Návojně a Nedašovu s Nedašovou Lhotou. Totéž právo povolil v roce 1540 i Valašským Kloboukám.<sup>39</sup> Méně štěstí měl ale ve svém soukromém životě. Projevila se u něj jakási duševní choroba a nakonec musel být zbaven svéprávnosti a dohled nad jeho majetkem měl být svěřen poručníkům, které brzy nahradila nejstarší Adamova dcera Johanka. Její působení na hradě ale netrvalo dlouho, protože se provdala a odstěhovala se za svým chotěm. Adamův syn Jan se již blížil k dospělosti a prakticky vedl celou správu panství sám. V prosinci roku 1572 ale Jan umírá jako poslední mužský potomek brumovské rodové větve a jediným sourozencem, který zůstává ještě naživu, je jeho sestra Magdalena.<sup>40</sup>

Roku 1574 koupil brumovské panství od Magdaleny Münsternberské Zdeněk Kavka z Říčan. Za jeho správy na hradě došlo na brumovském panství k náboženskému sporu. Zdeněk byl luterán a podporoval nekatolické směry. Svou hospodářskou politikou se často dostával do sporu se svými poddanými. Snad i proto byl Zdeněk Kavka z Říčan neznámým v červenci 1582 zavražděn u Zádveřic a správa jeho panství přešla na jeho ženu Johanu Trčkovou z Lípy, která se velmi záhy provdala za polského šlechtice Kryštofa Zborowského ze Zborowic<sup>41</sup> a v některých pramenech bývá uváděna jen jako Johana Trčková ze Zborowic. Johana Trčková a její manžel se velmi brzy dostali do sporu se svými poddanými, kteří si stěžovali u zemského sněmu na týrán, zabírání polí a luk bez placení a odebírání dobytka. Soud nakonec rozhodl ve prospěch poddaných, ale nařídil jim také větší poslušnost vůči vrchnosti.

Roku 1598 přešlo koupí brumovské panství na Jana Kavku z Říčan.<sup>42</sup> Z počátku byl českým bratrem, ale pod vlivem své manželky Benigny z Lobkovic se stal katolíkem. Poté začal na brumovském panství provádět tvrdou rekatolizaci. Vyhnal všechny nekatolické kněze ze svých statků, povolal jezuity z Olomouce. Ti přišli již v létě roku 1602, ale protože se v brumovském kostele konaly dříve luteránské bohoslužby, byl narychlo opraven a znovu vysvěcen. I proto mu bylo brumovské panství během stavovského povstání v roce 1619 zkonfiskováno. Po bělohorské bitvě mu sice bylo panství navráceno, ale v roce 1621 mu

---

<sup>38</sup> KOHOUTEK, Jiří. *Hrady jihovýchodní Moravy*. Zlín 1995. s. 10.

<sup>39</sup> KOHOUTEK, Jiří – PISKOVSÝ, Petr. *Brumov-Bylnice*. Brumov-Bylnice. s. 13.

<sup>40</sup> POKLUDA, Zdeněk. *Brumov-osudy hradu a jeho držitelů*. Zlín 2005. s. 50.

<sup>41</sup> *Zlínsko*. Brno 1995. s. 401.

<sup>42</sup> KOHOUTEK, Jiří – PISKOVSÝ, Petr. *Brumov-Bylnice*. Brumov-Bylnice. s. 14.

vyplenily brumovský hrad oddíly Bethlena Gábora spolu s Valachy. Proto se rozhodl panství prodat. Stalo se tak v roce 1622 a novým majitelem se stal uherský šlechtic Pavel Apponyi z Nagy – Apponu.<sup>43</sup> Od něj přešlo v roce 1626 panství do vlastnictví jiného uherského šlechtice, Mikuláše Forgáče z Gymeše. Věnoval se správě svého majetku a dosáhl toho, že panovník rozšířil v roce 1629 výsady udělením práva konat další dva výroční trhy.

Brumovu Mikuláš vládl necelých deset let, až zemřel v září roku 1635. Zůstal po něm syn František a šest dcer, o které se starala ovdovělá paní Ester.<sup>44</sup> V roce 1654 udělila brumovským poddaným nové výsady, např. zbavila je robot pěších i jízdních, šenkování vína o jarmarcích apod.

Stárnoucí paní chtěla přenechat panství své nejstarší dceři Evě, ale nejspíše z tohoto plánu sešlo, protože když v roce 1659 Ester Forgáčová zemřela, zanechala svým pěti dcerám panství nejen brumovské ale i panství v Uhrách. Právo převzít pozůstalost mělo nyní pět sester: Eva, Judita, Marie, Žofie a Ester. Koncem ledna 1662 rozdělila nejstarší ze sester, Eva Erdödyová, majetek po otci a matce. Brumovské panství se tedy rozpadlo na pět částí. Při sesterském dělení byl rozdělen i brumovský hrad. Ke každému dílu byl přidělen určitý počet obytných pokojů a hospodářských místností. Marie byla provdaná za Štěpána hraběte Ilyesházyho, majitele hradu trenčanského, dostala Klobouky. Žofie, hraběnka Frangipánova obdržela Vysoké Pole, Judita dostala podílem Návojnou. Všechno ale samozřejmě rozdělit nešlo, a tak ve společném vlastnictví zůstala studna, prachárna, horní kaple, mosty, brána, bašty, strážnice vedle velké věže s hodinami. Všechny sestry byly vázány na společnou opravu hradu a každé byl vykázán k opravám zvláštní díl střechy.

Tak vedle sebe existovalo několik samostatných panství a tyto díly se poté přikupováním nebo odprodáváním tříštily nebo opět spojovaly. Správa jednotlivých panství byla na brumovském hradě. Ester Forgáčová osvobodila listinou ze dne 17. června roku 1654 městečko všech povinností a robot. Také si vyžádala, aby ti, co mají koně, vozili na hrad vodu. Postupně ale začaly být tyto služby pro obyvatele těžké a požádali o jejich prominutí. V dubnu 1659 Ester jim odpustila dovoz vody na hrad. V roce 1662 byly dva díly panství i hradu v rukou nejmladší ze sester Ester.

Turecké obléhání Nových Zámků v létě roku 1663 vyvolalo na Moravě strach. A bylo proč se bát. Od tureckého vojska se oddělila tatarská jízda a pronikla na Moravu. První nájezd byl mířen především na jižní oblasti, ale třetí vpád, ke kterému došlo ve dnech 6. a 7. října, postihl tentokrát východ Moravy. Po celý týden Tataři rozsévali hrůzu. Úředníci se

---

<sup>43</sup> KOHOUTEK, Jiří. *Hrad Brumov. Dějiny hradu od 12. do 20. století*. Brumov- Bylnice 2000. s. 5.

<sup>44</sup> POKLUDA, Zdeněk. *Brumov-osudy hradu a jeho držitelů*. Zlín 2005. s. 81.

schovávali na brumovském hradě a jen přihlíželi strašnému ničení. Vypálena byla města Valašské Klobouky, Vsetín, Vizovice, Valašské Meziříčí a Brumov. Byl odehnan veškerý dobytek, obilí bylo spáleno. Městečko Brumov bylo zcela zničeno, pouze hrad se ubránil.<sup>45</sup>

Spoluvláda sester Forgáčových na Brumově neměla příliš dlouhého trvání. Některé části panství byly opět spojovány a byly připojovány i nové oblasti. Původní velikosti již ale nedosáhla.

V roce 1680 propuklo v Uhrách tzv. tőkölyovské povstání proti císaři a brumovští věděli, že se opět musí připravit na nebezpečí. V červnu téhož roku vpadli Tökölyho povstalci na Moravu. Těžce bylo zasaženo i Brumovsko. Ester Forgáčová byla nucena opustit hrad a odjela do Olomouce. Vše tedy měli na starosti správci jednotlivých dílů, ale museli se podřizovat požadavkům vojenské posádky, která se na hradě usadila.<sup>46</sup> Císař jmenoval na ochranu moravských hranic zemského velitele Rüdigena ze Starhembergu. Průsmyky byly zataraseny. Jedním z center obrany měl být brumovský hrad. 5. června 1683 byly Valašské Klobouky a Brumov opět vydrancovány uherskými vojsky. Po turecké porážce u Vídně nastalo období míru. Toto období ale netrvalo dlouho. A ohrožení přišlo opět z Uher. V roce 1703 došlo v Uhrách k dalšímu povstání, tentokrát uherského šlechtice Ference II. Rákocziho. V roce 1704 vypálili uherští povstalci Brumov. Když poté přitáhla zemská hotovost, musela tábořit ve stanech. Nejhorší vpád na brumovské panství se odehrál v roce 1707. Všechny dřívější pohromy překonal svou krutostí a nelítostným plněním. Jeden oddíl kuruckého vojska zcela vypálil Vsetín a pobil zde přes 1 000 obyvatel. Obyvatelé Valašských Klobouk žili ještě několik let po řádění Turků v lesích a město nechal opuštěné.<sup>47</sup> Teprve po porážce povstalců v roce 1710 u Trenčína zavládlo na východní Moravě období klidu.

## **2.5. Období 18. a 19. století**

Na brumovském hradě dochází ke změnám v majetkoprávních poměrech držitelů panství. Brumovské panství bylo i nadále rozděleno, ale již jen na tři části, které patřily Ilešházyům, Walldorfům a Selbům.<sup>48</sup> Ilešházyům patřilo panství Brumov I, Walldorfům Brumov II a Selbům Brumov III- Návojná.<sup>49</sup>

---

<sup>45</sup> KOHOUTEK, Jiří – PISKOVSKÝ, Petr. *Brumov-Bylnice*. Brumov-Bylnice. s. 15.

<sup>46</sup> POKLUDA, Zdeněk. *Brumov-osudy hradu a jeho držitelů*. Zlín 2005. s. 91.

<sup>47</sup> KOHOUTEK, Jiří. *Hrad Brumov. Dějiny hradu od 12. do 20. století*. Brumov- Bylnice 2000. s. 6.

<sup>48</sup> *Zlínsko*. Brno 1995. s. 401.

<sup>49</sup> POKLUDA, Zdeněk. *Brumov-osudy hradu a jeho držitelů*. Zlín 2005. s. 95.

Původně Walldorfskou část Brumova vlastnili do roku 1796 hrabata Chorynští a to až do roku 1896, kdy se tato část spojila s větším dílem Ilešházyů.

Třetí, nejmenší část původního panství, často měnil majitele. Po Selbech ji roku 1733 získali Hetzerové, od roku 1782 jej vlastnil Bernard Zhořský ze Zhoře. Až v roce 1835 koupil statek znojemský purkmistr Wolfgang Manner a v jeho rukou zůstal až do roku 1945.<sup>50</sup> V roce 1758 bylo v Brumově 112 domů, palírna, pivovar, bednárna, dvě kovárny, koželužna, tři mlýny, šest řeznických jatek a dvě hospody. Ilešházyové založili roku 1807 v Brumově dvě sklárny. O něco později zde založil majitel návojenské části panství panskou manufakturu na výrobu sukna, ale již po třech letech zanikla.

V roce 1750 vyhořelo celé město a s ním i matrika s celým farním archivem. V roce 1760 pak podlehl požáru samotný hrad i s panským archivem. K dalšímu velkému požáru došlo v roce 1820, kdy popelem lehlo 86 domů a fara. V letech 1831 a 1836 bylo město i s okolím postiženo epidemií cholery, 1846 – 1847 byl Brumov postižen neúrodou spojenou s hladomorem, což mělo za následek rozsáhlou epidemii tyfu.<sup>51</sup>

Ilešházyové vlastnili svou část panství do roku 1835. Brumovský hrad již nelákal velmože a zůstal stranou zájmu. Ještě v roce 1766 byl ale hrad vybaven jako sídlo správy panství. Na dolním nádvoří bylo panské obydlí s byty pro dva úředníky a vrátného, na dolním nádvoří jsou doloženy dva sklepy, sklad purkrabího a další dvě komory a obydlí pro jednoho úředníka. V důsledku požáru muselo být horní patro sneseno. Takové sídlo ale Ilešházyové nechtěli obývat a v roce 1767 si obstarali jiné bydlení. Dole v městečku si nechali upravit starou panskou pálenici a přistavili k ní konírnu a kolnu.<sup>52</sup>

Starobylý hrad tak zůstal bez pánů. Zůstali zde ale nadále alespoň úředníci a správci panství. Vše se ale změnilo v roce 1826, kde služebnictvo dostalo příkaz vyklidit místnosti a úředníci i další personál se z objektu odstěhovali. Vše co se dalo prodat, bylo dáno do veřejné dražby. Opuštěné sídlo bylo ponecháno osudu a měnilo se v ruiny.<sup>53</sup>

Hrad se začal měnit ve zříceninu. V roce 1838 se již mluví jen o zbytcích hradu a vše se urychlovalo i odvážením kamenů pro stavbu pivovarských sklepů. Sídlem panství byl nyní kaštýl v městečku Vlachovice (zbytky středověkého sídla). I když hrad přestával postupně existovat, zbývající části panství – lesy, hospodářské pozemky a zařízení, představovaly velké jmění.

---

<sup>50</sup> Zlínsko. Brno 1995. s. 402.

<sup>51</sup> Zlínsko. Brno 1995. s. 401.

<sup>52</sup> POKLUDA, Zdeněk. *Brumov-osudy hradu a jeho držitelů*. Zlín 2005. s. 99.

<sup>53</sup> KOHOUTEK, Jiří. *Hrad Brumov. Dějiny hradu od 12. do 20. století*. Brumov- Bylnice 2000. s. 7.

Snad i proto Brumov v roce 1835 koupil baron Jiří Šimon Sina. Nakupoval také rozlehlé velkostatky v Uhrách, Rakousku i v Čechách. Rozlohou svých panství se na Moravě zařadil na čtvrté místo za rody Lichtenštejnů a Ditrichštejnů a za olomouckého arcibiskupa. Po smrti Jiřího Šimona připadl Brumov jeho vnučce Ifigenii, která ale neuměla hospodařit a nakonec jí nezbylo nic. Novým majitelem se stal rakouský podnikatel Antonín Dreher. Brumovský velkostatek by podřízen Dreherovu ředitelství statků v Klein-Schwechatu u Vídně. Po rozpadu monarchie zřídil v Brumově ústřední ředitelství a účtárnu po své velkostatky v Československu. V roce 1924 bylo toto ředitelství přeneseno do Měcholup. To už ale Antonín Dreher nežil a správu převzala jeho dcera Edultruda. Konfiskací z 25. července 1945 ztratila nejen zbytky hradu, ale i 6 218 ha pozemků. Zřícenina hradu Brumova pak byla odevzdána Místnímu národnímu výboru v Brumově.<sup>54</sup>

Poté již zůstal hrad stranou veškerého zájmu, jak veřejnosti, tak i úřadů. Snad právě proto nejsou o brumovském hradě téměř žádné zmínky. Vše se ale mělo změnit v sedmdesátých letech 20. století.

---

<sup>54</sup> POKLUDA, Zdeněk. *Brumov-osudy hradu a jeho držitelů*. Zlín 2005. s. 107.



### 3. Archeologický výzkum

Přes poměrně dobře známou úlohu brumovského hradu, kterou v dějinách nejen Moravy sehrál, nebyl hrad nikdy prozkoumán a stál pouze na okraji badatelského zájmu. Jen krátký popis hradu publikoval A. Prokop na přelomu 19. a 20. století. Popsal a zakreslil dochované pozůstatky hradní zříceniny, ale bohužel nepřesně. Tohoto popisu se držel i Karel Svoboda, který si jako první uvědomil nutnost výzkumu pomocí archeologických metod. Nepřesnost Prokopova plánu a neznalost vývoje hradní architektury na Moravě jej dovedly ke špatným závěrům.<sup>55</sup>

Ještě na počátku 20. století byl alespoň z části znatelný půdorys kdysi významné pevnosti při obraně našich zemí. Poté se ale začal svah, na kterém hrad stál, sesouvat a bylo tedy rozhodnuto, že dojde k zalesnění a tím i ke zpevnění celého svahu. Prakticky již ve 30. letech minulého století byl z hradu dochován jen terénní reliéf, částečně zalesněný.<sup>56</sup>

František Václav Peřinka o podobě hradu napsal: „ Asi r. 1888 užilo se mnoho staviva z bývalého hradu ke stavbě panských úředních bytů pod hradem ležících, a protože hrad hrozil nyní již úplným sesunutím, byla snesena z kamenných tesaných kvádrů vystavěná hradní brána, která stěny roztláčovala. Kopec, na němž rozvaliny ohlodává neúporný zub času, byl zalesněn, aby nebylo městečko poškozeno padajícími úlomky rozvalin. „<sup>57</sup>

Podobně vše popisuje František Saleš Pluskal: „ Jakmile však úředníci z hradu se vystěhovali, vyprodalo se všechno, střecha, železo, kamna, cihly atd. veřejnou dražbou a hrad dostal podobu, jakoby již několik století zpustlý stál. Konečně byl z nevšímavosti tisícileté památky této po dávných předcích ještě svévolně bourán a více a více rušen, aby se materiálu k novým stavbám nabylo, jakoby zde potíže o stavební kámen bylo, a když se pivní sklepy a nový pivovar (1870 – 1873) stavěly, trhaly se též skálopevné zdi jeho. „<sup>58</sup>

Samotný tvar a velikost hradu popisuje i Karel Svoboda ve své práci z roku 1948: „Přední část hradskeho vrchu zaujímalo předhradí tvaru nepravidelného čtyřúhelníka, dlouhé asi 56 m, široké asi 40 m. Vlastní hrad půdorysu nepravidelného mnohoúhelníka,

<sup>55</sup> KOHOUTEK, Jiří. K nejstarším dějinám hradu Brumova. In *Gottwaldovsko od minulosti k současnosti*. 82. vyd. Okresní archiv v Gottwaldově, 1982. s. 199-214.

<sup>56</sup> KOHOUTEK, Jiří. Hrady Brumov a Lukov- výzkum a následná rekonstrukce. In *Archeologia historika* 30. Brno, 2005. s. 227-233. ISSN 0231-5823.

<sup>57</sup> PEŘINKA, F. V. *Vlastivěda moravská, okres valašsko-klobucký*. Brno 1905. s. 109-110.

<sup>58</sup> PLUSKAL, František Saleš. *Památky hradu, města a panství Brumova na Moravě*. 3. vydání. Valašské Klobouky 2000. s. 63. ( 1. vydání byl v roce 1878).

dálky asi 60 m, při největší šířce 41 m. Mezi předhradím a palácem přetínal hrad příkop, široký asi 14 m a dlouhý asi 20 m.“<sup>59</sup>

V první polovině 20. století stál hrad Brumov mimo jakýkoli zájem vědecké společnosti. V 50. letech probíhaly práce na okolních hradech, jako například Buchlov a Malenovice, ale na brumovský hrad se nějak pozapomnělo.

Ke změně došlo až v roce 1965, kdy brigádníci z řad obyvatel města položili 99 schodů pro zpřístupnění hradu návštěvníkům. V tomtéž roce se také začalo s prvními opravami samotného areálu. Nejdříve bylo nutné oplotit celý areál drátěným pletivem za použití vinařských betonových sloupků. Průrvy ve zdech byly zajištěny zábradlím, které mělo chránit nejen před nebezpečím úrazu, ale i proti dalšímu poškozování zdiva. Veškeré akce prováděli místní důchodci, studenti a brigádníci zdarma až do roku 1969.

V roce 1969 schválila městská rada plány na opravu hradní bašty, která se tyčila nad pivovarem. V dalším roce tyto opravné práce pokračovaly. Celá věž byla následně zakryta jehlanovou střechou. Věž se stala vyhlídkovou a u stolaře Jindřicha Louckého bylo zhotoveno dřevěné schodiště, které zde vydrželo, s menšími úpravami, až do dnešních dnů.

V období let 1972-1973 Městský národní výbor v Brumově-Bylnici, z iniciativy kronikáře města Františka Sáby, přistoupil k dalším pracím na hradě. Tentokrát se jednalo o záchranu dosud zachovaného obvodového zdiva, které ale již bylo silně narušeno povětrnostními vlivy. K opravám přispěl i odbor zlínského (tehdy ještě gottwaldovského) okresu. Tím byl dán podnět k zachování této lokality a k dalšímu historicko-archeologickému průzkumu. Od roku 1976 byla zahájena příprava archeologického výzkumu, neboť Městský národní výbor chtěl na hradě vybudovat areál, který by sloužil k pořádání kulturních akcí.<sup>60</sup> Výzkum byl podporován a sledován pracovníky Městského úřadu, Krajské památkové péče v Brně, především PhDr. V. Kovářů, ing. arch. Dagmar Antošovou, Dr. Konečným aj. Odbor kultury OÚ spolu s Oblastním muzeem pro jihovýchodní Moravu ve Zlíně zabezpečil do rozpočtu Městského úřadu potřebné finanční prostředky a výzkum mohl začít.

Rozsáhlý archeologický výzkum byl zahájen v roce 1977 pod patronací Oblastního muzea jihovýchodní Moravy v Gottwaldově. Cílem výzkumu bylo objasnit jednotlivé fáze výstavby hradu a zjistit jeho nejstarší půdorys. Výzkum hradu se rozvíjel v několika dalších sezónách a co do rozsahu a obtížnosti se stal jedním z největších v českých zemích.<sup>61</sup> Vedl jej

<sup>59</sup> SVOBODA, Karel. Hrad Brumov. In *Naše Valašsko* 11. vyd. Valašské Meziříčí, 1948. s. 114-124.

<sup>60</sup> KOHOUTEK, Jiří. *Hrad Brumov. Dějiny hradu od 12. do 20. století*. Brumov- Bylnice 2000. s. 8.

<sup>61</sup> KOHOUTEK, Jiří. K nejstarším dějinám hradu Brumova. In *Gottwaldovsko od minulosti k současnosti*. 82. vyd. Okresní archiv v Gottwaldově, 1982. s. 199-214.

PhDr. Jiří Kohoutek CSc. z Oblastního muzea jihovýchodní Moravy v tehdejší Gottwaldově a velkou měrou k němu přispěl svou podporou i vedoucí odboru kultury ONV Gottwaldov M. Vondrouš. Pomohl i vedoucí odboru MěstNV Brumov-Bylnice ing. Ptáček. Výzkum se stal velmi sledovanou akcí. S velkým zájmem k němu vzhlížel Městský Národní výbor, ale neunikl ani pozornosti brumovského obyvatelstva. V jeho řadách se objevilo několik dobrovolníků, kteří se s velkým nadšením zapojili do archeologických prací (Měšťánek, Smolík, Krahulec, Strnka a další.).

### ***3.1. První etapa archeologického výzkumu – 1977***

První etapa výzkumu započala 1. července 1977. Nejprve byly zhotoveny předběžné terénní náčrty. Prostor horního hradu byl rozdělen na čtyři sektory A, B, C, D. (viz obrázek 13) Zájem byl soustředěn na jedno místo, ve vnitřním areálu horního hradu a to v jihozápadní části, a pronikl do značné hloubky. V některých místech dokonce až na rostlý terén.<sup>62</sup> Hornímu hradu dominovala částečně dochovaná čtyřhranná věž (objekt VII.), (viz obrázek 2). Byla odkryta značná část nosných zdí. Výzkum dokázal, že tato věž měla plný základ a její přízemí bylo zaklenuto valenou klenbou. Stěny přízemních místností obytného traktu se dochovaly místy až do výšky 2,5 metrů a na podlahách byly zachyceny cihelné dlažby.<sup>63</sup> Pod odkrytými přízemními místnostmi byly objeveny suterénní místnosti zaklenuté místy zřícenou valenou klenbou a zasypané sutí. K věži přiléhá obytný trakt. Byly zde objeveny dvě rozsáhlé místnosti se zbytky keramické dlažby. Ve východní stěně místnosti (objekt II.) byly nalezeny stupně schodiště vedoucího původně do nedochovaných pater nad přízemím. V další místnosti (objekt IX.) byly odkryty náběhy valené cihlové klenby. Přízemí pokračovalo menší místností (objekt V.), kde se dochovala dřevěná podlaha.<sup>64</sup>

Odkryvné práce dále probíhaly jen v horních částech, odkud byla odstraněna suť. Její vyklízení pokračovalo i v roce 1978, kdy se podařilo objevit portálek. Současně s tím byla odstraněna suť také z přízemí čtyřhranné věže. Archeologický výzkum v těchto místech zjistil stopy záměrné devastace hradního zdiva při jeho rozebírání na stavební materiál, ke kterému došlo po opuštění hradu v druhé polovině 19. století. Dokumentuje nám to vytrhaná ostění a

---

<sup>62</sup> Zápis jednání Městského Národního výboru Brumov-Bylnice ze dne 3. 10. 1977, str. 1. Uloženo na Městském úřadě v Brumově-Bylnici.

<sup>63</sup> KOHOUTEK, Jiří. Zpráva o výsledcích výzkumu hradu Brumova. In *Zprávy oblastního muzea v Gottwaldově 1-2*. Gottwaldov, 1982. s. 1-6.

<sup>64</sup> KOHOUTEK, Jiří. K nejstarším dějinám hradu Brumova. In *Gottwaldovsko od minulosti k současnosti*. 82. vyd. Okresní archiv v Gottwaldově, 1982. s. 199-214.

cihlová dlažba a poškození obvodové hradby. Její přízemí bylo původně zaklenuto valenou klenbou. Stěny této věže byly prolomeny široce rozevřenými střílnami.<sup>65</sup>

Poté se muselo řešit zabezpečení objektu. Šlo především o zabezpečení kleneb, volných a nosných zdí. Ředitel Oblastního muzea Gottwaldov navrhl, aby odkrytá část zbytku hradu byla na zimní období provizorně zastřešena konstrukcí z trubkového lešení a dřeva. Také bylo rozhodnuto o odstranění vegetace v zimním období.<sup>66</sup> Tato práce, stejně jako provizorní zastřešení prozkoumaného areálu, byla dílem místních brumovských občanů, kteří se od počátku účastnili archeologického výzkumu.

První archeologické nálezy většinou patří do konečné fáze existence brumovského hradního komplexu. Jedná se o početné zlomky novověké keramiky či skleněných pohárků.

Při komisionálním jednání Městského národního výboru Brumov-Bylnice byl stanoven způsob dokumentace. Jednalo se o tzv. deníky výzkumu, které měl vést Jiří Kohoutek. První zápis je proveden dne 5. července 1977 a poslední dne 30. září 1977. Všechny zápisy byly doplněny o orientační skici. Deník byl psán ručně a poté měl být přepsán strojově.<sup>67</sup>

27. prosince 1977 daroval kronikář František Sába do sbírek archeologického oddělení Oblastního muzea v tehdejší Gottwaldově nálezy, které byly objeveny na severovýchodním svahu ostrožny brumovského hradu. Jednalo se o železný hmoždíř, střep nádoby konického tvaru, mince císaře Ferdinanda III. z roku 1670. Všechny tyto nálezy lze datovat ke konci 17. století a průběhu 18. století.<sup>68</sup> Jednalo se tedy o památky, které doplňovaly hmotný inventář z pozdní fáze existence hradu.

---

<sup>65</sup> KOHOUTEK, Jiří. Zpráva o výsledcích výzkumu hradu Brumova. In *Zprávy oblastního muzea v Gottwaldově 1-2*. Gottwaldov, 1982. s. 1-6.

<sup>66</sup> Zápis z jednání Městského Národního výboru Brumov-Bylnice ze dne 3. 10. 1977, str. 2. Uloženo na Městském úřadě v Brumově-Bylnici.

<sup>67</sup> Zápis z jednání Městského Národního výboru Brumov-Bylnice ze dne 3. 10. 1977, str. 2. Uloženo na Městském úřadě v Brumově-Bylnici.

<sup>68</sup> SOKA Zlín, Městský národní výbor Brumov-Bylnice, Kronika města Brumova-Bylnice 1965- 1996, Inv. Č. 2, Evid. Č. 2. s. 215.

### 3.2. Druhá etapa archeologického výzkumu – 1978-1979

V červnu roku 1978 se sešla komise svolaná vedením Oblastního muzea v Gottwaldově za účelem posoudit první etapu archeologického výzkumu na hradě Brumov a hlavně stanovit další postupy v pokračujícím výzkumu.<sup>69</sup>

V návaznosti na první etapu se pokračovalo v odkrývání vnitřní obvodové zástavby v západní, jižní a jihovýchodní areálu hradu. V této části výzkumu byla položena síť zjišťovacích sond v oblasti předhradí a plochy předpokládaného nádvoří. Jak jsem se již dříve zmínila, areál hradu byl pokrytý vzrostlým porostem a některých částech ležela sut, což ztěžovalo další průzkum.

Při výzkumu vnitřní obvodové zástavby hradu na západní straně byly odkryty dvě místnosti, které navazují na objekty, prozkoumané již v první etapě výzkumu.

První místnost (objekt VI, viz Obrázek 2) měla po celkovém odkrytí tvar nepravidelného pětiúhelníku. Podlaha místnosti byla z keramických dlaždic obdélníkového tvaru a zůstala dochována jen dílčí podobě. Ve východní stěně byl objeven vchod o šířce 1,4 metrů. Práh vchodu tvořily podélně kladené dlaždice. Ve východní části místnosti, v místě, kde byla dlažba nejvíce poškozena, byla položena sonda do hloubky 70 cm od úrovně dlažby. Pod dlažbou byla zachycena vrstva z jílu a drobného štěrku, potom následovala slabší vrstva promísená z úlomků kamenů a cihel a pod ní vrstva tmavohnědé zeminy. V poslední vrstvě zeminy se našly fragmenty keramiky z doby 14. až 15. století.<sup>70</sup>

Druhá místnost navazovala na výše popisovaný objekt. Měla půdorys nepravidelného lichoběžníka. Také zde byly nalezeny zbytky podlahy z keramických dlaždic.<sup>71</sup>

Obě místnosti tvořily s prostory objevenými již v roce 1977 jeden celek. O tom, zda byly tyto části navzájem propojené, se můžeme dnes jen dohadovat, neboť pod celým tímto traktem se nacházejí suterénní prostory, jejichž klenba je z větší části zničena, a tak mohlo dojít k poškození příček, které oddělovaly jednotlivé objekty. Výška obou místností se mění. Směrem k nádvoří je výška 1,5 metrů, kdežto v jiné části je dochovaná místy až do výšky 2,5 metrů.<sup>72</sup>

Východním směrem od věže (objekt VII) jsou dva sklepní prostory.

---

<sup>69</sup> Zápis o jednání o ukončení druhé etapy archeologického výzkumu, 2. 11. 1978, str. 1. Uloženo na Městském úřadě v Brumově-Bylnici.

<sup>70</sup> KOHOUTEK, Jiří. K nejstarším dějinám hradu Brumova. In *Gottwaldovsko od minulosti k současnosti*. 82. vyd. Okresní archiv v Gottwaldově, 1982. s. 199-214.

<sup>71</sup> SOKA Zlín, Městský národní výbor Brumov-Bylnice, Kronika města Brumova-Bylnice 1965- 1996, Inv. Č. 2, Evid. Č. 2.s. 234.

<sup>72</sup> Zápis o jednání o ukončení druhé etapy archeologického výzkumu, 2. 11. 1978. Uloženo na Městském úřadě v Brumově-Bylnici.

První prostor (objekt I) má půdorys pravidelného obdélníka o rozměrech 7,6 x 5 m. Směrem do nádvoří byly proraženy dva úzké průduchy. V jejich blízkosti byl zbudován výklenek, zaklenutý valenou klenbou. Těsně pod touto klenbou je obdélníkovitý otvor. Byly zde objeveny kapsy po trámech, ale i zbytky valené klenby. Nejspíše byla klenba při stavebních úpravách nahrazena trámovým stropem. Průchodem v jižní stěně byl objekt spojen s druhou suterénní místností.

Tato místnost měla shodný tvar s předchozím objektem, jen byla o něco málo širší. Byla zaklenuta valenou klenbou a jeho východní stěna byla prolomena obloukovitě zaklenutým portálkem z pískovcových článků. Portálek byl sice zazděn, ale toto zazdění bylo proraženo velkými částmi zdiva. V rozích objektu byly přistavěny menší opěrné pilíře.<sup>73</sup>

Nad touto suterénní místností byla odkryta další místnost (objekt V). Tento objekt má půdorys pravidelného obdélníka o rozměrech 7,4 x 3,3 m. Zdivo se dochovalo do výšky 1,6 – 1,8 metrů. Je široké přes 1 metr. Tato místnost měla podlahu z dřevěných trámů. Vchod byl v severní stěně a spojoval tuto místnost s dnes již neexistujícím prostorem nad suterénním objektem.<sup>74</sup>

Ze severního rohu této suterénní místnosti vycházela chodba, která spojovala předchozí sklepení s dalšími prostory, opět sklepními, které pokračují pod obvodovou zástavou hradu. Tato chodba byla dlouhá 14,3 metrů a její výška byla mezi 2,2 a 2,4 metru. Šířka chodby je 1,8 metrů. Klenba chodby byla asi v polovině její celkové délky zřícena.<sup>75</sup>

Sklepení v západní části hradu je připojeno k obvodové hradbě. Celá jeho délka je zatím nezjištěná, ale nejspíše prochází suterénem pod celou západní částí vnitřní obvodové zástavby. Prozkoumána byla zatím jen část sklepa, a to v místech vyústění spojovací chodby u obvodní hradby. Výška tohoto sklepa je 3,2 metrů, šířka 2,5 metrů a prozkoumána byla jen část v délce asi 5,5 metrů. Klenba je zde valená z lomového kamene a místy je ve velmi špatném stavu. Byla zde položena sonda o rozměrech 2,5 x 1 m, která se dostala až do hloubky kolem 1,7 metrů a zachytila původní podloží. Zdivo je zapuštěno do tmavé kulturní vrstvy, která dosedá na skálu. V těchto místech se také dosáhlo největší hloubky během celého výzkumu. Tato hloubka byla 7,8 metrů od úrovně původního terénu.<sup>76</sup>

---

<sup>73</sup> SOKA Zlín, Městský národní výbor Brumov-Bylnice, Kronika města Brumova-Bylnice 1965- 1996, Inv. Č. 2, Evid. Č. 2. s. 235.

<sup>74</sup> KOHOUTEK, Jiří. Zpráva o výsledcích výzkumu hradu Brumova. In *Zprávy oblastního muzea v Gottwaldově I-2*. Gottwaldov, 1982. s. 2.

<sup>75</sup> Protokol z jednání. 26. 6. 1978. Uloženo na Městském úřadě v Brumově-Bylnici.

<sup>76</sup> KOHOUTEK, Jiří. K nejstarším dějinám hradu Brumova. In *Gottwaldovsko od minulosti k současnosti*. 82. vyd. Okresní archiv v Gottwaldově, 1982. s. 199-214.

Celý suterénní trakt byl zavalen sutí se zbytky zničených kleneb a Jiří Kohoutek se domníval, že z větší části byl zavalen úmyslně, především v době počátku 20. století, kdy byl materiál z hradního objektu používán nejen na stavbu pivovarních sklepů.<sup>77</sup>

Archeologických nálezů zde nebylo mnoho a jednalo se ve většině případů o keramiku z mladší doby existence hradu.

Ve svahu západní strany hradního areálu se našly zbytky opěrného pilíře. Narazili zde i na menší chodbu, která je zabudovaná v obvodové hradbě. Chodba byla dlouhá 6 metrů, široká 1,1 metrů a vysoká 2,8 metrů. Dlažba se dochovala jen v malé délce a z velké části ji tvořily ploché kameny. Byla přístupná pouze šachtou čtvercového půdorysu. Tato šachta vedla kolmo vzhůru a ústila u zdiva obvodové hradby. Výškový rozdíl mezi podlahou šachty vyústěním činí asi 6 metrů.<sup>78</sup> Funkce tohoto objektu ale nebyla dosud objasněna.

Práce, které probíhaly v jihovýchodní části hradního areálu, se zaměřily na výzkum velké věže podkovitého tvaru (objekt XII). Východním směrem od již prozkoumaného suterénního prostoru pokračovala obvodová zástavba další prostrou. V tomto objektu směrem na nádvoří byl odkryt vchod. Šířka tohoto vchodu je 1,4 metrů a výška 1,3 metrů. Také v tomto vchodu bylo vytrháno ostění, dochoval se jen poškozený fragment.

Při severní stěně objektu (objekt XIV) byla odkryta půlkruhová stavba o délce 4 metry a poloměru 3 metry. Na její východní straně se dochoval kamenný práh o šířce 1 metru. Tento objekt byl nejspíše základem věže, v níž bylo umístěno šnekové schodiště. Základy tohoto objektu byly odkryty v hloubce 1,8 metrů pod úrovní terénu.<sup>79</sup>

Také pokračovaly práce na vlastní podkovité věži na jihozápadním okraji hradního objektu. Zjistilo se, že obvodová hradba pokračuje směrem od jižní věže do tohoto objektu, tam se několikrát lomí a pokračuje po východním okraji hradního areálu. Vnitřní prostor jihovýchodní podkovité věže má tak tvar nepravidelného šestiúhelníka. Jihozápadní stěna, o délce 8 metrů, a severní stěna, délka 4,5 metrů, oddělují vnitřní prostor věže od ostatní obvodové zástavby. Při okryvání těchto míst se dosáhlo hloubky 7,5 metrů od povrchu terénu. Celý vnitřní prostor byl zavalen sutí.

Archeologický materiál z této suti pocházel vesměs z mladšího období, to je z 16. – 18. století. Kromě keramiky zde bylo nalezeno několik fragmentů z období renesance. Také

---

<sup>77</sup> Zápis z komisionálního jednání z 25. 9. 1978. Uloženo na Městském úřadě v Brumově-Bylnici.

<sup>78</sup> SOKA Zlín, Městský národní výbor Brumov-Bylnice, Kronika města Brumova-Bylnice 1965- 1996, Inv. Č. 2, Evid. Č. 2. s. 234.

<sup>79</sup> Zápis z komisionálního jednání z 25. 9. 1978. Uloženo na Městském úřadě v Brumově-Bylnici.

se objevily železné předměty, jako například kování dveří. V rohu objektu se v hloubce asi 3,8 metrů narazilo na zbytky další půlkruhové stavby.<sup>80</sup>

Prostor mezi vnějším zdivem obvodové hradby a zdivem podkovité věže nemohl být prozkoumán, protože v těchto místech byla v letech 1972 – 1973 postavena nová zeď, která znemožnila jakýkoliv další průzkum. Mohla zde být pouze položena sonda, která v hloubce 1,5 metrů zachytila zbytek kamenné dlažby. Jak původní podkovitá věž na jihozápadním okraji hradního areálu skutečně vypadala a zda měla nynější tvar, nelze v současné době již zjistit.

V místech, kde východní stěna objektu navazovala na obvodní hradbu, byl odkryt portálek podobný portálu z vchodu do suterénních prostor. Také on byl později zazděn a byl značně poškozen. Dokonce se nedochovalo ani zaklenutí. V prostoru mezi oběma portálky byla nejspíše spojovací chodba.<sup>81</sup>

V prostoru mezi vnitřní lící hradby a oběma portály se dosáhlo hloubky odkryvu přes 7 metrů a ukázalo se, že pod vrstvou rozmělněného pískovce a šterku je tmavě zbarvená vrstva, ve které se našla keramika. Tato keramika pocházela ze 14. – 15. století. V nižších vrstvách byly nalezeny fragmenty další keramiky, tentokrát z druhé poloviny 13. století a dokonce několik střepů z přelomu 12. a 13. století.<sup>82</sup>

Vedle výzkumu vnitřní obvodové zástavby hradu byla postupně zkoumána také plocha nádvoří vlastního hradu a předhradí. Tento výzkum se uskutečňoval pomocí jednotlivých sond.

První sonda byla označena a-78 a byla položena v severní části areálu vlastního hradního areálu při jižním okraji pahorku, který je na předělu vlastního hradu a předhradí. Již v roce 1972 zde byla odstraněna suť a bylo objeveno jádro nějaké stavby, nejspíše věže.

Sonda měla tvar nepravidelného čtyřúhelníka. V její západní části se v hloubce 10 – 15 cm pod povrchem narazilo na dlažbu z valounů. Tato dlažba poté pokračovala jižním směrem do prostoru nádvoří. Ve východní části sondy se v hloubce 20 – 25 cm objevila tmavá vrstva, která obsahovala keramiku ze 13. století. Některé fragmenty lze dokonce datovat ještě dříve. Ve střední části se našly nálezy z 16. – 18. století. Zde se také narazilo na nároží

---

<sup>80</sup> SOKA Zlín, Městský národní výbor Brumov-Bylnice, Kronika města Brumova-Bylnice 1965- 1996, Inv. Č. 2, Evid. Č. 2. s. 234.

<sup>81</sup> Zápis z komisionálního jednání z 25. 9. 1978. Uloženo na Městském úřadě v Brumově-Bylnici.

<sup>82</sup> KOHOUTEK, Jiří. Výstava hrad Brumov ve světle archeologických výzkumů. Vydalo Oblastní muzeum jihovýchodní Moravy v Gottwaldově. 1992.



s velkých pískovcových kvádrů. Dochoval se pouze základ do výšky 30 – 40 cm. Základ nároží byl v hloubce 45 cm od povrchu okolního terénu.<sup>83</sup>

Plochu nádvoří na předhradí prozkoumala sonda o délce 19 metrů a šířce 3 metrů. V její severní části se narazilo na zdivo o šířce 60 – 70 cm, které s největší pravděpodobností patří do komplexu staveb uzavírajících severovýchodní okraj předhradí.<sup>84</sup> K nejzajímavějším nálezům ale došlo v jižní části sondy. Zde byla okryta půlkruhovitá věž o průměru 3 metry. Síla jejího zdiva byla 2 metry. Byla spojena s mohutnou zdí uzavírající přístup do vlastního hradu a podle výzkumu by mohla mít šířku něco přes 7 metrů. Věž i zdivo se dochovalo do výšky přes 3 metry. Těsně vedle věže byl objeven válcovitý pilíř o průměru 1,1 metrů.

V západní části sondy, 4 metry od prvního pilíře, byl nalezen druhý pilíř. V těchto místech tedy procházel most. Tato sonda c-79 nebyla dokončena, protože v hloubce 4,5 metrů se narazilo na vrstvu kamenné suti a při jejím vybírání hrozilo sesunutí stěn sondy. Z tohoto důvodu zde byl výzkum prozatím ukončen.<sup>85</sup> Tato sonda přinesla velké množství archeologického materiálu, především z období 16. – počátku 18. století.

V jihozápadní části předhradí se položila další sonda, ch-79, která zachytila pokračování zdiva objeveného sondou předchozí. Zjistilo se, že se zeď rozšiřuje. Bylo zde také prozkoumáno několik menších objektů z mladšího období hradu až po nárožní opěrný pilíř na jihozápadním okraji areálu předhradí.<sup>86</sup>

Na jihovýchodním okraji předhradí se systémem menších sond odkryly zbytky nárožního pilíře a také východní hradbu předhradí. Ukázalo se, že je široká 4 metry, což znamená, že je širší než obvodová hradba vlastního hradu.

Při sledování návaznosti zdiva na objekt předpokládané hlavní věže hradu se zjistilo, že východním směrem od objektu této věže jsou základy další kruhové stavby o vnitřním průměru 2,6 metrů a síle zdiva 90 cm. Základy se uchovaly pouze do výšky 30 – 40 cm. Z jihozápadní strany byl do této věže vchod. Dochoval se pouze opracovaný pískovcový práh o šířce 1,2 metrů. Těsně za tímto objektem byl objeven původní vstup do areálu vnitřního hradu. Z něj se dochovala pouze základová patka z ostění brány.<sup>87</sup>

Kromě sondy a-78 byly v prostoru nádvoří vlastního hradu položeny ještě další dvě. Obě byly umístěny v jihozápadním rohu nádvoří při vnitřní obvodové zdi. Pod destrukční

---

<sup>83</sup> Zápis z komisionálního jednání z 25. 9. 1978. Uloženo na Městském úřadě v Brumově-Bylnici.

<sup>84</sup> KOHOUTEK, Jiří. Výstava hrad Brumov ve světle archeologických výzkumů. Vydalo Oblastní muzeum jihovýchodní Moravy v Gottwaldově. 1992.

<sup>85</sup> Tamtéž.

<sup>86</sup> Zápis z komisionálního jednání z 25. 9. 1978. Uloženo na Městském úřadě v Brumově-Bylnici.

<sup>87</sup> SOKA Zlín, Městský národní výbor Brumov-Bylnice, Kronika města Brumova-Bylnice 1965- 1996, Inv. Č. 2, Evid. Č. 2. s. 233.

vrstvou se objevila vrstva, která obsahovala štěrpk promísený s jílem. Pak následovala vrstva zbarvená do velmi tmavé barvy, ve které byly zbytky zuhelnatělých dřev. Nejspíše se jednalo o stopy po požáru. Tuto vrstvu můžeme datovat do konce 14. – 15. století. Pod ní byla vrstva čistého jílu, která překrývala tmavohnědě zbarvenou vrstvu, ve které byla nalezena keramika ze 13. století. V této vrstvě byly také nalezeny základy neidentifikovaných staveb. V jihozápadním rohu nádvoří to je půloblouk z pravidelně opracovaných kamenů. Na něj navazuje fragment základového zdiva, které vede do prostoru nádvoří a napojuje se na zdivo ve východní stěně sondy. Podloží v těchto místech je tvořeno namodralým jílem a nachází se v hloubce 1,6 – 1,7 metrů od úrovně původního terénu.<sup>88</sup>

Archeologický materiál, který byl během této fáze výzkumu získán, tvoří převážně keramika. Jen za sezonu roku 1979 bylo nalezeno přes 7 000 keramických fragmentů. Nejvíce je zastoupena keramika z mladšího období, to je z 16. – 18. století. Jsou to například renesanční kachle, glazované kachle, talíře, mísy s malovaným dekorem, aj. Překvapující byl nález keramiky falcké provenience. Ale byla objevena i keramika habánská. Keramiku ze 14. – 15. století je zastoupena dobře vypáleným materiálem. Je zdobená šroubovicemi a objevuje se i rastrování.<sup>89</sup>

Na keramice ze 13. století se často objevuje povrchový nátěr červenohnědého zbarvení. Tato keramika je zdobena vícenásobnou vlnicí anebo šikmo kladenými vrypy. Těchto fragmentů se ale nenašlo mnoho. Většinou jde okraje s okružím.<sup>90</sup>

Kromě keramiky bylo nalezeno také velké množství železných předmětů. Jsou to hroty šípů z kuše a luku, čepele meče, hroty kopí apod. Tyto nálezy pocházejí většinou z období 14. – 15. století hradu. Ale nejednalo se pouze o zbraně, ale i o běžné vybavení, jako například kování dveří, klíče, různé tvary hřebů atd.<sup>91</sup>

Architektonické články objevené při druhé etapě archeologického výzkumu, patří převážně do renesančního období. Výjimku tvoří část ostění okna a pravděpodobně o ostění portálu, které můžeme zařadit asi do 14. století.<sup>92</sup>

---

<sup>88</sup> KOHOUTEK, Jiří. Výstava hrad Brumov ve světle archeologických výzkumů. Vydalo Oblastní muzeum jihovýchodní Moravy v Gottwaldově. 1992.

<sup>89</sup> KOHOUTEK, Jiří. K nejstarším dějinám hradu Brumova. In *Gottwaldovsko od minulosti k současnosti*. 82. vyd. Okresní archiv v Gottwaldově, 1982. s. 199-214.

<sup>90</sup> KOHOUTEK, Jiří. Výzkum hradu Brumova v letech 1978-1979. In *Archaeologia historica*. 6. vyd. Brno, 1981. 271-275 s.

<sup>91</sup> Zápis z komisionelního jednání z 25. 9. 1978. Uloženo na Městském úřadě v Brumově-Bylnici.

<sup>92</sup> KOHOUTEK, Jiří. Výstava hrad Brumov ve světle archeologických výzkumů. Vydalo Oblastní muzeum jihovýchodní Moravy v Gottwaldově. 1992.

Dne 7. listopadu 1979 se sešla komise k vyhodnocení další etapy archeologického výzkumu. Vše proběhlo za účasti odpovědných pracovníků ONV a Oblastního muzea v Gottwaldově. Zúčastnili se i pracovníci Archeologického ústavu ČAV v Brně. Výsledky práce interpretoval Jiří Kohoutek. Účastníci byli seznámeni s průzkumem velké půlkruhové bašty na jihovýchodním okraji hradu a nalezením místa, kde býval vstup do hradu. Nejvýznamnějším objevem ale byl nález základů staveb, které byly datovány do období druhé poloviny 13. století. V asi sedmi metrech pod původním terénem byla nalezena keramika, jež doložila osídlení brumovské ostrožny v letech před naším letopočtem.<sup>93</sup>

Druhá etapa výzkumu v letech 1978 – 1979 nám doložila osídlení ostrožny, na které hrad leží, v období před přelomem letopočtu. Někdy před polovinou 13. století zde vznikl kamenný hrad. Ve druhé polovině 14. století zde došlo ke stavebním úpravám hradu, kdy byl nejspíše přistaven palác v jihovýchodní části hradního areálu.

V první polovině 16. století bylo zřejmě vybudováno předhradí a celý hradní komplex byl přestavěn v mohutnou pevnost. Zda to bylo kvůli narůstajícímu nebezpečí tureckého tlaku, se můžeme jen dohadovat. Ing. ach. Dobroslava Menclová se o renesanční přestavbě vyjádřila takto: *„Jedinečná památka, protože navazuje fortifikačně na památku evropského významu, jakou je hrad Červený Kameň, který navrhl pro bankéřskou rodinu Fuggerů sám Albrecht Dürer. Jedinými takovými ozvuky dürerovské koncepce se setkáváme kromě Červeného Kameně také na hradě Plaveckém u Bratislavy a třetím dosud známým objektem by byl také Brumov.“*<sup>94</sup>

### **3.3. Třetí etapa archeologického výzkumu – 1980- 1982**

Archeologický výzkum se v roce 1980 zaměřil na dosud neprozkoumaný prostor v severní části horního hradu, východně od vstupu do jeho areálu. Terén zvedající se zde do výšky několika metrů naznačoval, že se zde skrývají zbytky hlavní hradní věže a snad i vnitřní obvodové zástavby. Pod silnými zásypy se podařilo odkrýt pozůstatky přízemního objektu hradní černé kuchyně se zřícenou valenou klenbou. Podlaha zde byla původně kryta keramickými dlaždicemi. V severovýchodním rohu se dochovaly zbytky otevřeného krbu.

---

<sup>93</sup> SOkA Zlín, Městský národní výbor Brumov-Bylnice, Kronika města Brumova-Bylnice 1965- 1996, Inv. Č. 2, Evid. Č. 2. s. 234.

<sup>94</sup> Historický a stavebně-umělecký význam hradu. Sepsáno v Gottwaldově 31. 5. 1985. Uloženo na Městském úřadě v Brumově-Bylnici.

Vedle něj se našla část kruhové chlebové pece, která byla vložena dodatečně do původního jádra hlavní hradní věže.<sup>95</sup>

V těchto místech se podařilo zachytit další hranu základů velké hranolové věže, která byla již dříve datovaná na základě keramických nálezů do první poloviny 13. století.

Také se pokračovalo ve výzkumu suterénního traktu jihovýchodní části hradního areálu. V průběhu výzkumu se dosáhlo na několika místech až do hloubky osmi metrů. V jedné z chodeb byl objeven další portálek s polokruhovitým zaklenutím. Tento portálek se ale zachoval jen z části.<sup>96</sup>

Prostor předpokládaného nádvoří byl v roce 1980 zkoumán pomocí sítě archeologických sond (sondy r-80 a l-80). Místa v nich byly zachyceny zbytky dláždění z nepravidelných valounů. Toto dláždění překrývalo vrstvu s nálezy ze 14. – 15. století.<sup>97</sup>

Další sonda byla položena v severní části nádvoří. Podařilo se zde objevit pozůstatky jednoduchých zahloubených objektů, polozemnic, z období první poloviny 13. století. Prozatím představovaly nejstarší obytnou zástavbu středověkého hradu.

V jihozápadním rohu nádvoří byla objevena studna o průměru 2,1 metrů (sonda i-79). Tato studna byla vyžděna z lomového kamene a vymazána jílem. Byla prozkoumána do hloubky 15 metrů, ale dále se pokračovat nemohlo z bezpečnostních důvodů.<sup>98</sup> Tím byly vyvráceny místní pověsti o spojení této studny s okolními rybníky a chodbou daleko do hložeckých lesů. Zásyp studny tvořil většinou materiál z 16. – 17. století. Sonda v této části nádvoří zachytila i románskou stavbu z 13. století.

Severozápadně od pozůstatků hlavní hranolové věže byl objeven původní vstup do vlastního hradu. Dochovaly se zde základové patky ostění brány. Tato brána byla ještě navíc chráněná další okrouhlou věží. Čelo vnitřního hradu zabezpečovala mohutná štítová věž s vysunutou baštou (objekt XX). Vše bylo zbudováno na místě původního hradního příkopu.<sup>99</sup>

---

<sup>95</sup> KOHOUTEK, Jiří. Výstava hrad Brumov ve světle archeologických výzkumů. Vydalo Oblastní muzeum jihovýchodní Moravy v Gottwaldově. 1992.

<sup>96</sup> Zápis z jednání Městského národního výboru Brumov-Bylnice z 5. 11. 1981. Uloženo na Městském úřadě v Brumově-Bylnici.

<sup>97</sup> KOHOUTEK, Jiří. K nejstarším dějinám hradu Brumova. In *Gottwaldovsko od minulosti k současnosti*. 82. vyd. Okresní archiv v Gottwaldově, 1982. s. 199-214.

<sup>98</sup> KOHOUTEK, Jiří. K nejstarším dějinám hradu Brumova. In *Gottwaldovsko od minulosti k současnosti*. 82. vyd. Okresní archiv v Gottwaldově, 1982. s. 199-214.

<sup>99</sup> KOHOUTEK, Jiří. K nejstarším dějinám hradu Brumova. In *Gottwaldovsko od minulosti k současnosti*. 82. vyd. Okresní archiv v Gottwaldově, 1982. s. 199-214.

V roce 1980 se sešla na brumovském hradě komise odborníků, která shrnula dosavadní výzkum a jeho výsledky. Kladně hodnotili v první řadě nové poznatky, které se týkaly především nejstarších vývojových fází hradu. Výzkum ale stále pokračoval.<sup>100</sup>

V posledních dvou letech (1981 – 1982) byly prováděny již jen menší sondáže v areálu horního hradu. Tyto práce byly hlavně zaměřené na dokončení výzkumných prací nebo na objasnění některých problémů. Centrum hlavních prací na hradě se postupně přesunulo na úpravu a zabezpečení prostor odkrytých archeologickým výzkumem. Také se dbalo na konzervaci zdiva a zastřešování celého komplexu vnitřní obvodové zástavby.<sup>101</sup>

Archeologický výzkum pokračoval odkrývání nadzemní zástavby v dosud málo známém východním křídle hradu. Další sonda u velké hranolové věže v severní části vlastního hradu odhalila její jižní hranu a potvrdila datování této stavby. Základovou spáru překrývala vrstva s nálezy keramiky z první poloviny 13. století. Ještě níže ale ležela vrstva obsahující keramiku pravěkou. Přesněji se jednalo o keramiku z doby púchovské kultury.<sup>102</sup>

Až téměř v závěru celého výzkumu se ale podařilo objevit snad nejcennější objevy. V roce 1981 byla položena sonda v jihovýchodní části suterénního traktu. Byl zde nalezen a později i vyzvednut pozdně románský tympanon zdobený motivem hroznů a listů vinné révy. Podobná výzdoba je z nejstarších částí Velehradského kláštera. Na brumovském hradě byl tento tympanon umístěn nad vchodem do tzv. černé kuchyně. Sestával se z pěti částí, které vznikly rozlomením celého bloku. Jeho rozměry jsou 120 x 60 cm, tloušťka je asi 23 cm.<sup>103</sup> Brumovský kronikář František Sába se domníval, že tento portál vznikl ve velehradské kamenické hutí.<sup>104</sup> Kromě tohoto tympanonu zde byl objeven i další bohatě tesaný architektonický článek ze stejného časového období. Jednalo se o hlavici portálu, která byla zdobená plastickými bobulemi. Oba články byly nalezeny v interiéru jižního palácového křídla hradu.<sup>105</sup>

---

<sup>100</sup> SOkA Zlín, Městský národní výbor Brumov-Bylnice, Kronika města Brumova-Bylnice 1965- 1996, Inv. Č. 2, Evid. Č. 2. s. 251.

<sup>101</sup> Zápis z jednání Městského národního výboru Brumov-Bylnice z 5. 11. 1981. Uloženo na Městském úřadě v Brumově-Bylnici.

<sup>102</sup> KOHOUTEK, Jiří. Výstava hrad Brumov ve světle archeologických výzkumů. Vydalo Oblastní muzeum jihovýchodní Moravy v Gottwaldově. 1992.

<sup>103</sup> KOHOUTEK, Jiří, VRLA, Radim, VÁCHA, Zdeněk. Pozdně románské kamenické články z hradu Brumov. In *Archaeologia historica*. 32. vyd. Brno, 2007. s. 297-308. ISSN 0231-5823.

<sup>104</sup> SOkA Zlín, Městský národní výbor Brumov-Bylnice, Kronika města Brumova-Bylnice 1965- 1996, Inv. Č. 2, Evid. Č. 2. s. 267.

<sup>105</sup> KOHOUTEK, Jiří, VRLA, Radim, VÁCHA, Zdeněk. Pozdně románské kamenické články z hradu Brumov. In *Archaeologia historica*. 32. vyd. Brno, 2007. s. 297-308. ISSN 0231-5823.

Dne 4. dubna 1980 uskutečnil Jiří Kohoutek přednášku o historii brumovského hradu a okolí. Celá přednáška byla doplněna filmem.<sup>106</sup>

V polovině prosince roku 1981 uspořádal Městský národní výbor v Brumově-Bylnici besedu pro občany města, aby je seznámil s novými objevy při výzkumu na hradě. Přednášející Jiří Kohoutek posluchače seznámil zejména s objevem kamenného portálu – tympanonu.<sup>107</sup>

V říjnu roku 1982 byl ukončen archeologický výzkum brumovského hradu, který vedl archeolog Oblastního muzea jihovýchodní Moravy dr. Jiří Kohoutek, CSc. Geodetické zaměření zkoumaného areálu prováděli ing. Z. Ptáček a ing. R. Koplík. Náročný výzkum se neobešel bez pomoci brigádníků, především z řad místních občanů. Výkopových prací se ale zúčastnili i studenti nebo další zájemci o historii. Významná byla i podpora radnice města Brumov-Bylnice. Jejím záměrem bylo již od počátku využití hradního areálu pro pořádání kulturních akcí.

---

<sup>106</sup> SOkA Zlín, Městský národní výbor Brumov-Bylnice, Kronika města Brumova-Bylnice 1965- 1996, Inv. Č. 2, Evid. Č. 2. s. 250.

<sup>107</sup> SOkA Zlín, Městský národní výbor Brumov-Bylnice, Kronika města Brumova-Bylnice 1965- 1996, Inv. Č. 2, Evid. Č. 2. s. 267.

## 4. Nálezy během archeologického výzkumu

Archeologický výzkum patřil ve své době k nejrozsáhlejším akcím na středověkých hradech na Moravě. Probíhal za obtížných podmínek. Některé sondy byly položeny na skalní podloží. Rozdíl mezi původní úrovní terénu a současným terénem je přes 8 metrů. Celková rozloha hradního areálu je necelý 1 ha a výzkum nebo sondy prozkoumaly jen asi třetinu celé plochy.<sup>108</sup>

Byla odkryta vnitřní obvodová zástavba v jihovýchodní a jihozápadní části horního hradu. Byly zde objeveny základy přízemních obytných místností a suterénní prostory. V severní části hradního jádra byly, kromě hradní kuchyně, objeveny základy velké hranolové věže, pozůstatky původní brány a válcové věže. Nádvoří horního hradu bylo prozkoumáno pomocí sond. V jihozápadním rohu nádvoří byla zjištěna zasypaná hradní studna.

Během výzkumu bylo získáno velké množství archeologického materiálu. Řádově se jednalo o 15 000 jednotlivých předmětů. Z větší části jde o keramiku. Největší podíl představovaly různé tvary kuchyňské keramiky, jako například zdobené talíře a talířové mísy, poklice, hrnce, džbány, rendlíky. Nechyběly ani doklady fajánsového zboží habánské výroby, zdobené modrým nebo fialovým dekorem. K vzácným nálezům patří i kameninový džbán falcké provenience s polychromní glazurou. Další početnou skupinou nálezů byla keramika užitková. Jedná se o krytiny a glazované nebo rezné kachle, které byly většinou zdobené rostlinnými nebo geometrickými motivy. Zastoupené jsou i železné předměty, jako třeba zbraně, kování dveří, součásti koňských strojů apod. Ale objevily se i předměty kostěné a skleněné. Jde o fragmenty pohárů, lahví, okenních výplní. Nejvýznamnějšími nálezy ale byly pozdně románské architektonické články – půlkruhový tympanon s motivy hroznů a listů vinné révy a zdobenu hlavici. Většina těchto nálezů je uložena ve sbírkách Muzea jihovýchodní Moravy ve Zlíně.

V říjnu 1982 byla na brumovský hrad svolána kontrolní komise. Zúčastnili se jí přední českoslovenští odborníci z archeologických ústavů Československé akademie věd a Slovenské akademie věd. Tato komise měla posoudit a zhodnotit výsledky dosažené za celé období archeologického výzkumu. Z přijatých závěrů vyplynulo prioritní postavení

---

<sup>108</sup> KOHOUTEK, Jiří. K nejstarším dějinám hradu Brumova. In *Gottwaldovsko od minulosti k současnosti*. 82. vyd. Okresní archiv v Gottwaldově, 1982. s. 199-214.

brumovského hradu z hlediska jeho dějinného významu v chronologickém postavení naší hradní architektury.<sup>109</sup>

Podle této komise patří hrad Brumov mezi nejstarší královské hrady na Moravě. Ze 13. století se dochovala původní hranolová věž, původní opevnění a především architektonické články. Fortifikační soustava, která vznikla po polovině 15. století, je v moravské hradní architektuře také ojedinělá. Komplexní přestavba hradu v 16. století nese všechny znaky pokročilé a rozvinuté renesanční architektury, prozrazující silné stopy vlivu z oblasti Karpatské kotliny.<sup>110</sup>

Vzhledem k těmto poznatkům byla ve spolupráci s Krajským střediskem památkové péče a ochrany přírody v Brně a Obnovou památek Praha a po souhlasu odboru kultury Oblastního muzea v Gottwaldově rozpracována koncepce obnovy a rekonstrukce brumovského hradního areálu. Po ukončení předběžných rekonstrukčních prací a systematického historicko-archeologického průzkumu bylo rozhodnuto provést zabezpečení a konzervaci horního hradu. Vše mělo probíhat souběžně s budováním muzejní expozice k dějinám Brumova a jeho okolí. Také mělo dojít ke konzervaci a stavebním úpravám dolního hradu, který by měl sloužit ke kulturním účelům pro občany Brumova a širokého okolí. Hrad Brumov by tak vhodně spojil jak památkovou prezentaci s účelným využitím kulturního areálu pro společenské využití obyvatel Brumovska a Valašskokloboucka.<sup>111</sup>

Dne 6. ledna 1983 byla ve výstavní síni Oblastního muzea v Gottwaldově otevřena výstava „Hrad Brumov, ve světle archeologických výzkumů“. Tato výstava shrnovala pětiletý historicko-archeologický výzkum v areálu brumovského hradu. V průběhu vernisáže byl promítán amatérský film Zdeňka Vilímka o výzkumu hradu. Výstavu tvořily panelové plochy s geodetickou a fotografickou dokumentací. Dále zde byly k vidění exponáty. Mezi nejdůležitější patřily fragmenty pozdně románské architektury. Jednalo se o tympanon a hlavici portálu. Také zde byla vystavena keramika dovezená z Porýní, renesanční kachle, železné stavební kování. Úvodní projev této výstavy pronesl doktor Smýkal, ředitel Oblastního muzea v Gottwaldově. Tato výstava byla také otevřena ve výstavním sále v Brumově i pro občany města, a to ve dnech 7. – 17. dubna 1983.<sup>112</sup>

---

<sup>109</sup> KOHOUTEK, Jirí. K nejstarším dějinám hradu Brumova. In *Gottwaldovsko od minulosti k současnosti*. 82. vyd. Okresní archiv v Gottwaldově, 1982. s. 199-214.

<sup>110</sup> Hrad Brumov- dokument o zasedání kontrolní komise, Malenovice 1. 10. 1986. Zapůjčeno od Františka Sáby.

<sup>111</sup> Tamtéž.

<sup>112</sup> SOkA Zlín, Městský národní výbor Brumov-Bylnice, Kronika města Brumova-Bylnice 1965- 1996, Inv. Č. 2, Evid. Č. 2. s. 311.



Po skončení archeologického výzkumu na brumovském hradě bylo rozhodnuto prozkoumat i jiné hrady na jihovýchodní Moravě. Nakonec bylo prozkoumáno šestnáct lokalit – Brumov, Engelsberk, St. Světlov, Rýsov, Lukov, Křídlo, Chlum, Obřany, Šaumburk a jeho mladší nástupce, Rožnov, Klenov, Pulčín, Komňa, Střílky a asi nejznámější byl Buchlov. Někde byly položeny jen menší sondy – Zlín, Skalný a Šarovy, a na dalších byl proveden jen povrchový nebo stavebně historický průzkum – Bánov, Kanšperk, N. Světlov. Většina výzkumů přinesla úplně nové poznatky a dokonce některé lokality byly přesně lokalizovány až díky těmto výzkumům. Celá tato akce byla ukončena v letech 1988 – 1989, i když místy výzkum pokračoval až do roku 1991. Jedním z výsledků byla i skutečnost, že charakteristickým prvkem některých královských hradů jsou donjony. *„Válcový donjon břeclavského hradu, který svými rozměry patří mezi největší stavby svého druhu v našich zemích. Donjon okrouhlého půdorysu byl s největší pravděpodobností také nejstarší částí přerovského hradu. Brumov a Buchlov představují svými věžemi podunajskou variantu hranolového donjonu.“*<sup>113</sup>

---

<sup>113</sup> KOHOUTEK, Jiří. Geneze a vývoj hradní architektury jihovýchodní Moravy ve 12. – 15. stol. In *Archaeologia Historica* 19. vyd. Brno, 1993. s. 153-174. ISSN 0231-5823.

## 5. Výsledky archeologického výzkumu

Archeologický výzkum brumovského hradu přinesl nejen představu o jeho dřívější podobě, ale i o postupném osídlování hradní ostrožny. Nálezy keramiky laténské kultury nám dokládají osídlení ostrožny již v 1. století před naším letopočtem. Jde o lid púchovské kultury, silně ovlivněný Kelty, kteří v této době žijí v našich zemích. Dokazují nám to nejen samotné nálezy keramiky, ale i objev keltských zlatých mincí, tzv. duhovek. Můžeme tedy i předpokládat, že zde nositelé púchovské kultury založily výšinné sídliště či hradisko.

Dále zde byly objeveny zlomky keramiky mladohradištní keramiky datované do druhé poloviny 12. století.<sup>114</sup> V této oblasti jsou tedy Brumov a oblast u Vysokého Pole nejstaršími výšinnými body se slovanskými nálezy.<sup>115</sup>

Zřejmě již v první třetině 13. století byl na jižním konci ostrožny vybudován kamenný hrad. V čele hradu stála hranolová věž. Byla postavena z větších bosovaných kvádrů. Měla chránit přístup ze severu a zpočátku snad měla i obytnou funkci. V jižní části tohoto areálu stál nejspíše hradní palác. Uvnitř byla jednoduchá zahlobená obydlí – polozemnice, se stěnami pokrytými mazanicí. Již před první polovinou 13. století byl součástí hradu sakrální objekt, snad hradní kaple nebo kostel. Dokládají to nálezy pozdně románských článků, které pocházejí z bohatě zdobeného portálu. Jedná se o hlavici zdobenou listy stočenými do bobulí, ale hlavně jde o půlkruhový tympanon s obloučkovým vlysem a dekorem znázorňujícím listy a hrozny vinné révy. Celý hradní areál byl v této době obehnán obvodovou hradbou.

Na počátku 14. století byl hrad nejspíše poškozen. Toto poškození může být spojeno se sporem mezi Janem Lucemburským a Matoušem Čákem Trenčanským. Další stavební činnost můžeme doložit do druhé poloviny 14. století, kdy dochází k rozšíření hradního areálu. V jižní části hradu je vybudován gotický hradní palác. K původnímu paláci se přistavují další obvodové zástavby.<sup>116</sup>

---

<sup>114</sup> Keramika z tohoto období byla nalezena také u nedalekého Vysokého Pole.

<sup>115</sup> KOHOUTEK, Jiří. K nejstarším dějinám hradu Brumova. In *Gottwaldovsko od minulosti k současnosti*. 82. vyd. Okresní archiv v Gottwaldově, 1982. s. 199-214.

<sup>116</sup> KOHOUTEK, Jiří. Výstava hrad Brumov ve světle archeologických výzkumů. Vydalo Oblastní muzeum jihovýchodní Moravy v Gottwaldově. 1992.

Silná požárová vrstva zachycená při archeologickém výzkumu nám dokazuje, že byl hrad opět v druhé polovině 15. století poškozen. Tentokrát to nejspíše souviselo s operacemi krále Matyáše Korvína na východní Moravě.<sup>117</sup>

Během husitských válek došlo k rozvoji palných zbraní a ke změně vojenské taktiky. Tyto změny se dotkly i brumovského hradu. V průběhu druhé poloviny 15. století zde byla vybudována mohutná zeď s vysunutou dělovou baštou v severní části hradního areálu. Během 15. století nejspíše bylo opevněno i předhradí, severně od vlastního hradu. Objevená fortifikace z poloviny 15. století zabezpečuje původní vstup do hradu a je v českých zemích ojedinělá. Patří mezi nejvyspělejší prvky fortifikační techniky své doby.

K další a tentokrát již poslední přestavbě hradu došlo v 16. století. Tehdejší majitelé Meziříčští z Lomnice – Jan a později jeho syn Adam, přestavěli brumovský hrad na renesanční pevnost. Také ho dostatečně opevnili podle požadavků, které vyvolávalo narůstající turecké nebezpečí. Došlo k rozšíření vlastního hradního jádra o rozsáhlé předhradí. Výstavbou západního křídla palácového traktu byla uzavřena vnitřní obvodová zástavba hradního areálu. Přestavba hradu na počátku 16. století je na Moravě ojedinělá a lze ji srovnat jen s některými stavbami na Slovensku.

V této podobě brumovský hrad přetrval i válečné události v 17. a na počátku 18. století. Menší změny se nejspíše uskutečnily po dobytí a vyplenění hradu vzbouřenými Valachy v roce 1621.

Osudy a podoba brumovského hradu před jeho definitivním zánikem jsou známy spíše z různých písemných záznamů. Silně poškozený hrad po požáru v roce 1760 byl opraven spíše jen provizorně a po roce 1826 byl již neobývaný objekt ponechán svému osudu. Materiál byl prodán v dražbě a rozebrán na jiné stavby, například na stavbu sklepů místního pivovaru.<sup>118</sup>

---

<sup>117</sup> KOHOUTEK, Jiří. K nejstarším dějinám hradu Brumova. In *Gottwaldovsko od minulosti k současnosti*. 82. vyd. Okresní archiv v Gottwaldově, 1982. s. 199-214.

<sup>118</sup> Protokol o jednání komise 28. 10. 1982. Uloženo na Městském úřadě v Brumově-Bylnici.

## 6. Následné snahy o zachování hradního areálu

Areál hradu zahrnuje předhradí a vlastní jádro hradu, kde bylo těžiště archeologického výzkumu. Jsou zde i zbytky někdejší zástavby a opevnění. Po ukončení výzkumu bylo nutné zahájit práce na rekonstrukci objektu celého brumovského hradu. Konzervační práce měly probíhat podle plánu pražského architekta ing. arch. Petra Chotěbora, CSc. Bylo také dohodnuto, že doktor Jiří Kohoutek bude příležitostně dohlížet na kontrolní a asanační práce. Hlavním úkolem první etapy rekonstrukce hradu bylo jeho statické zajištění. Veškeré plány na rekonstrukci byly odvozované od plánovaného využití hradu. S předhradím se do budoucna počítalo jako s prostorem pro pořádání kulturních a společenských akcí. Proto by bylo nutno vybavit tyto prostory sociálními zařízeními a skladovacími prostory pro uložení lavic. Vlastní jádro hradu mělo být odděleno od předhradí staticky zajištěnou původní zdí. Vstupovat se mělo uzamykatelnou branou.<sup>119</sup>

Vše bylo postupně realizováno v průběhu let 1986 – 1989 pod patronací Městského národního výboru v Brumově-Bylnici. Nejvíce se o ně zasloužil ing. Zdeněk Ptáček a po něm i ing. Vlastimil Macháč.<sup>120</sup>

Počítalo se, že v suterénních prostorách bude vytvořena expozice. Tato expozice měla obsahovat mimo jiné i zdůraznění, že hrad byl postaven již na počátku 13. století a patří tak mezi nejstarší hrady v českých zemích. Dále mělo být podtrženo, že architektonické články – tympanon a hlavice, jsou nejstaršími doklady architektonické výzdoby na území tehdejšího gottwaldovského okresu.<sup>121</sup>

Expozice se měla skládat ze dvou částí. V první části by byl uveden stručný nástin hradu podle písemných zpráv s hlavním důrazem na období husitství, valašského lidového povstání a pustošivých nájezdů na východní Moravu v 17. a na počátku 18. století. Tehdy brumovský hrad sehrál důležitou roli v historii jihovýchodní Moravy. V druhé části expozice byl kladen důraz na dokumentaci archeologického výzkumu. Zde se návštěvníci dozvěděli o vývoji hradu se zachycením jednotlivých dějinných fází. Vše by bylo doloženo

---

<sup>119</sup> Rekonstrukce hradu Brumov- posudek ze dne 15. 2. 1985 v Gottwaldově. Uloženo na Městském úřadě v Brumově-Bylnici.

<sup>120</sup> Stavební povolení z 9. 4. 1985 v Brumově-Bylnici. Uloženo tamtéž.

<sup>121</sup> Zápis z jednání MěstNV v Brumově-Bylnici dne 22. 5. 1985. Uloženo tamtéž.

archeologickým materiálem – keramikou, železnými předměty, sklem a architektonickými články.<sup>122</sup>

Plocha tzv. dolního hradu by se od areálu vlastního hradu oddělila naznačením průběhu původního hradního příkopu. Tento příkop měl původně šířku osmnáct metrů a hluboký byl minimálně sedm metrů. Během vývoje hradu byl několikrát rozšiřován a nakonec byl v 18. století zcela zasypán. Zároveň mělo dojít k zarovnání plochy před vlastním vstupem do předhradí, v němž by se mohly později konat lidové zábavy, folklorní slavnosti, apod. Jevišťe mělo být umístěno pod pahorek, který patrně kryje pozůstatky vysunuté obranné věže dolního hradu.<sup>123</sup>

V místech, kde se šíje hradní ostrožny rozšiřuje a kde byly v druhé polovině 17. století patrně zbudovány jednotlivé hospodářské objekty hradu, lze výhledově počítat s vybudováním, možná i přenesením několika ukázek lidových staveb, typických pro oblast jižního Valašska. Jedné ze staveb lze využít i pro restaurační účely. V dalších objektech by měly být umístěny ukázky lidové výroby a zvyků na jižním Valašsku. Jednalo by se tak vlastně o jakýsi „mini skanzen“.<sup>124</sup> Pokud by se tyto plány podařilo splnit, vznikl by na brumovském hradě unikátní komplex. Vše se ale protáhlo na dobu několika let.

Plán na úpravu a využití dolního hradu vypracovali ing. arch. Jitka Šimečková a ing. arch. Pavel Šimeček. Dolní hrad měl být podle těchto plánů využíván pro pořádání různých kulturních akcí. Většina prací byla realizována v druhé polovině 80. let pod dohledem Krajského střediska státní památkové péče a ochrany přírody v Brně a Oblastního muzea jihovýchodní Moravy v Gottwaldově.<sup>125</sup> Jak horní tak i dolní hrad byl zarostlý vysokými stromy. Ty byly odstraněny, zvláště v prostoru horního hradu, což umožnilo jedinečný nejen výhled z hradu ale i pohled na horní areál. Na zbytku hradu, především na dolním hradě, byly porosty ponechány. Měly sloužit jako akustická clona při pořádání různých kulturních akcí a celý hrad by tak působil jako romantická zřícenina.

Terénní úpravy spojené se stavbou amfiteátru byly navrženy tak, aby byl alespoň částečně dosažen prostorový dojem původní mohutnosti horního hradu bez větších investic do hradu dolního. Částečné odstranění záhozu příkopu bylo dosaženo zvýšením účinku výšky čela horního hradu. Cílem bylo upravit terén tak, aby bylo možné zmapovat přesnou polohu

---

<sup>122</sup> Zázpis z jednání MěstNV ze dne 20. 12. 1985. Uloženo na Městském úřadě v Brumově.

<sup>123</sup> Rekonstrukce hradu Brumov- posudek ze dne 15. 2. 1985 v Gottwaldově. Uloženo na Městském úřadě v Brumově-Bylnici.

<sup>124</sup> Návrh na využití areálu středověkého hradu Brumova a jeho blízkého okolí. V Gottwaldově 31. 5. 1985. Uloženo na Městském úřadě v Brumově-Bylnici.

<sup>125</sup> Památková údržba 1982, 1. 7. 1982. Uloženo na Městském úřadě v Brumově-Bylnici.

původního zdiva dolního hradu, zakonzervovat jej a zpevnit. Veškeré práce musely probíhat pod dozorem archeologa.<sup>126</sup>

Již během let 1982 a 1983 byly dokončeny práce na opravě vnitřního zdiva východní části objektu, rekonstrukce klenby suterénního traktu, rekonstrukce studny, převážné části jihozápadní lokality objektu, která nebude zastřešena. Byly provedeny také nutné terénní opravy a úpravy. Pro zpřístupnění areálu veřejnosti bylo nutno zahájit rekonstrukci zbývajících částí objektu a provést tesařské práce a pokrytí střechy. Tyto práce bylo potřeba provést co nejdříve, neboť dosavadní zastřešení bylo v havarijním stavu. Bohužel ale byly zajištěny jen nejnutnější údržbářské práce, které zabránily ještě větším škodám, neboť se nenalezly potřebné finance.<sup>127</sup>

V roce 1985 byla část hradního areálu pokryta plechovou krytinou. Také se dokončovaly zídky obvodového zdiva, opravovalo se oplocení a vstupní brána.<sup>128</sup> Uskutečnily se nutné zastřešovací práce, aby do objektu nezatékalo a nedošlo tak k poškození odkrytých částí. Hradní areál byl oplocen, aby bylo zabráněno vstupu nepovolaným osobám a poškozování této památky vandaly.<sup>129</sup> V roce 1988 došlo k úpravě podlah v přízemí hradu, byly zhotoveny mříže do oken. Místo původně navrhované klenby ve vyhlídkové věži byla zde položena dřevěná podlaha a přístupové schody. Ve sklepních místnostech byly vyrovnány podlahy. V jihozápadním sklepení místnosti se provedlo nové vzepření stropů a provedena izolace vůči vlhkosti stropů z povrchu odkryté části přízemí. Na dolním nádvoří se postupovalo podle plánu a byla zpevněná narušená část zdiva. Také zde vznikl nový dřevěný objekt, určený pro pozdější kulturní akce. Také zde byl postaven parket a společenský prostor, i když jinde, než kde s ním počítal plán.<sup>130</sup>

V roce 1987 byl brumovský hrad, jako kulturní památka, zaregistrován na seznam památek I. kategorie. Tak byl dán předpoklad jeho zachování pro budoucí generace jako historický poklad zlínského regionu.<sup>131</sup>

---

<sup>126</sup> Studie- rekonstrukce hradu. Uložena na Městském úřadě v Brumově-Bylnici.

<sup>127</sup> Žádost o zabezpečení finančních prostředků pro rok 1985. 15. 10. 1984. Uloženo na Městském úřadě v Brumově-Bylnici.

<sup>128</sup> Zpráva o provedených pracích a jejich zajišťování na hradu Brumov, 20. 12. 1985. Uloženo na Městském úřadě v Brumově-Bylnici.

<sup>129</sup> SOkA Zlín, Městský národní výbor Brumov-Bylnice, Kronika města Brumova-Bylnice 1965- 1996, Inv. Č. 2, Evid. Č. 2. s. 375.

<sup>130</sup> Zápis z kontrolního dne z 1. 6. 1988 na hradě Brumov. Uloženo na Městském úřadě v Brumově-Bylnici.

<sup>131</sup> SOkA Zlín, Městský národní výbor Brumov-Bylnice, Kronika města Brumova-Bylnice 1965- 1996, Inv. Č. 2, Evid. Č. 2. s. 403.

Byly opravovány části hradních a hradebních zdí. Některé musely být vyzděny nově. Až později se ukázalo, že práce byly provedeny špatně. Z pohledu památkové ochrany měly všechny nové zdi neakceptovatelné vizuální i hmotné složení.<sup>132</sup>

Okresní podnik služeb Valašské Klobouky v prostorách brumovského hradu provedl v roce 1989 elektroinstalaci. Hradní dominanta byla poprvé ozářena halogenovým světlem 21. září 1989. Na konzervačních pracích hradního areálu se podíleli i mladí lidé z města, organizovaní v hnutí Brontosaurus. Do vyhlídkové věže byly zhotoveny dřevěné schody. Jejich autorem byl brumovský občan Antonín Macek.<sup>133</sup> Hlavním cílem bylo, aby věž sloužila jako vyhlídka nejen na Vlárský průsmyk, ale i na město samotné.

Na dolním nádvoří hradu byly prováděny přípravy na výstavbu budoucího amfiteátru a sociálních objektů. Vše mělo být využíváno složkami Národní fronty, ale i pro výlety a různé národopisné akce.<sup>134</sup>

Veškeré konzervační a opravné práce trvaly do roku 1990. Náklady na archeologický výzkum společně s pracemi prováděnými na hradě od roku 1983 překročily částku jednoho milionu korun.

Na počátku 90. let ale byly veškeré práce zastaveny a hrad začal chátrat. Hradní areál se začal stávat přítěží pro město, a proto se začal hledat případný nájemce. Ale bohužel bezvýsledně. V roce 1993 byla provedena obhlídka hradu, při níž byly zjištěny vážné škody způsobené vandalským ničením. Rozestavěná zůstala hydrofobní stanice, což jen dokazuje nezájem o obecní majetek.<sup>135</sup>

Další etapa oprav byla zahájena až v roce 1995. V tomto roce získala hrad do své správy nově založená Valašská nadace. Tato nadace se zaměřuje na využití volného času a rozšiřování kulturních hodnot mládeže. Na opravách se nejvíce podílely Technické služby města Brumova-Bylnice.<sup>136</sup>

V tomto období byl objeven blok náběhu klenebních žeber. Jde o třídlílný blok s divergentními úseky hranolových výběrů s přízemní lištou.<sup>137</sup>

Nejdříve se musel nalézt vhodný materiál podobný původním vápenným maltovinám na rekonstrukci hradebních zdí. Kamenné zdivo je zděno převážně z pískovce a droby. Jsou

---

<sup>132</sup> Obnova hradu. Únor 1996. Uloženo na Městském úřadě v Brumově-Bylnici.

<sup>133</sup> SOkA Zlín, Městský národní výbor Brumov-Bylnice, Kronika města Brumova-Bylnice 1965- 1996, Inv. Č. 2, Evid. Č. 2. s. 421.

<sup>134</sup> Tamtéž.

<sup>135</sup> SOkA Zlín, Městský národní výbor Brumov-Bylnice, Kronika města Brumova-Bylnice 1965- 1996, Inv. Č. 2, Evid. Č. 2. s. 539.

<sup>136</sup> Obnova hradu. Únor 1996. Uloženo na Městském úřadě v Brumově-Bylnici.

<sup>137</sup> KOHOUTEK, Jiří, VRLA, Radim, VÁCHA, Zdeněk. Pozdně románské kamenické články z hradu Brumov. In *Archaeologia historica*. 32. vyd. Brno, 2007. s. 297-308. ISSN 0231-5823.

patrné i jiné druhy kamene. Spojovací malta je vápenná s ostrohranným křemičitým pískem světle béžové barvy. Koruna hradních zdí je z velké většiny zatravněná. V některých částech tvoří korunu zdi zemina. Okolní prostor je zatravněný a upravený. Památková péče požadovala zachovat hrad jako klasickou zříceninu s korunou zdí porostlou trávou. Došlo k opravě štítové zdi hradního jádra. Tato zeď oddělovala horní a dolní hrad.<sup>138</sup>

V průběhu dalších let se o hrad opět nikdo nezajímal. Většinu dosud provedených oprav znehodnotili vandalové a nepomohlo ani oplocení, které bylo také postupně stále více ničeno. Pouze se zde konaly každoroční akce, jako například Hradní tóny nebo Slavnosti piva. Tyto akce ale většinou využívaly pouze dolní nádvoří. Snad i proto se veškeré rekonstrukční práce zaměřily právě na tuto část hradu. Horního nádvoří si nikdo nevšímal. Působení vandalů se dá přirovnat k počínání loupeživých nájezdníků. Ukradli a zničili plechové krytiny, okapy i elektroinstalaci.

Práce, které započaly v roce 1999, byly zaměřeny především na záchranu narušených partií nadzemního zdiva. Jednalo se hlavně o oblou baštu na jihovýchodním nároží horního hradu, která byla staticky silně narušena. Odborný statik shledal nutnost zakrytí této bašty proti povětrnostním vlivům. Příčinou narušení byly průsaky srážkové vody a vody z tajícího sněhu do masivu zdiva a následné odmrzáání. Jedná se o vyhlídkovou terasu, která by měla být trvale přístupná. Jedinou cestou jak toho dosáhnout bylo zastřešení bašty. Toto zastřešení proběhlo podle projektu ing. arch. Pavla Šimečka.<sup>139</sup>

Podle plánu Pavla Šimečka odpovídala původní výška bašty římse jižního paláce. Proto je dnešní hlavní věž torzem hranolové bašty. Dnes tato věž představuje jedinou výraznou dominantu zříceniny. Byla navržena jednoduchá forma zastřešení jehlanem, který přechází do pultové střechy. Střecha je dílem tesařského mistra Vojtěcha Strnky se spolupracovníky.<sup>140</sup> V zastřešování se pokračovalo i v následujících letech. Střecha byla opatřena také korouhvičkou a hromosvodem.<sup>141</sup> Po téměř sto letech byla jižní věž opět upravena na věž vyhlídkovou.

Také se pracovalo na opravě obvodového zdiva a na čištění sklepních interiérů. Byla odstraněna suť a odpadky z interiéru paláce. Na to navázalo čištění podlah ve sklepních a přízemních prostorech.

---

<sup>138</sup> KOHOUTEK, Jiří, VRLA, Radim, VÁCHA, Zdeněk. Pozdně románské kamenické články z hradu Brumov. In *Archaeologia historica*. 32. vyd. Brno, 2007. s. 297-308. ISSN 0231-5823.

<sup>139</sup> Hrad Brumov- stavební úpravy, července 2000. Uloženo na Městském úřadě v Brumově-Bylnici.

<sup>140</sup> Kronika města Brumov-Bylnice 1997 až do současnosti. Uložena v Městském muzeu. s. 64.

<sup>141</sup> Tamtéž.



Interiéry paláce byly již v dřívějších letech poškozeny vandaly, a proto bylo nutno provést nápravu škod. Objevily se snahy zabránit vandalskému ničení, ale to nešlo bez opraveného oplocení. Muselo být tedy oplocení doplněno, i když pouze provizorně.

V roce 1999 bylo obnoveno osvětlení nejen hradu Brumov, ale i kostela sv. Václava.<sup>142</sup>

Dlouholeté opravy brumovského hradu financovala městská radnice za pomoci dotací od ministerstva kultury a Okresního úřadu ve Zlíně. Proměna hradu nad stejnojmenným městečkem jsou dostatečným důkazem, že značné finanční prostředky zde nebyly vynaloženy zbytečně.

V roce 2000 byly dozděny narušené části obvodového zdiva, odstraněny náletové dřeviny a celý hradní areál byl oplocen.<sup>143</sup> Pokračovalo se v úpravě dolního nádvoří, které bylo určeno ke konání společenských akcí.

Původně měl být hradní areál využíván ke kulturním a zábavním akcím, jako například zřízení letního kina, ale později bylo rozhodnuto, že horní hrad bude využit pro expozici a pouze dolní hrad se bude využívat ke kulturním účelům. Městská rada schválila pronájem hradního areálu Valašské nadaci, která byla nástupnickou organizací původního nájemce. Také byl schválen peněžitý příspěvek na zabezpečení doprovodného programu slavnostního otevření hradu pro veřejnost, ke kterému došlo 6. května 2000. Otevření hradního areálu se zúčastnili i zástupci Oblastního muzea ze Zlína. Při zahájení návštěvní sezóny byla slavnostně otevřena nová expozice věnovaná archeologickému výzkumu na hradě. Starosta města Zdeněk Blanař otevřel bránu do opraveného areálu horního hradu a předal jej tak veřejnosti.

Po třiceti letech se této památce dostalo pocty otevřením stálé expozice. V roce 1970 byla započata obětavými občany města pouť za záchranu této zříceniny a tím přispěli i k realizaci následného archeologického výzkumu.

Po ročním provozu archeologické expozice v podzemních prostorách hradního paláce bylo rozhodnuto o rozšíření výstavních prostor i do dalších zastřešených místností objektu. Změnila se téměř celá tematika expozice. V původních suterénních prostorách jižního a západního obvodového traktu, které byly odkryty archeologickým výzkumem a následně zakonzervovány, byla instalována stálá expozice, která představuje dějiny Brumova jako pomezního hradu ve Vlárském průsmyku i výsledky archeologického výzkumu. Scénář k této expozici napsal PhDr. Jiří Kohoutek, CSc. a návrh výtvarného řešení vypracoval ing. arch.

---

<sup>142</sup> Kronika města Brumov-Bylnice 1997 až do současnosti. Uložena v Městském muzeu. s. 53.

<sup>143</sup> Zápis z kontrolního dne prací na hradě konané 13. 4. 2000. Uloženo na Městském úřadě v Brumově-Bylnici.

Pavel Šimeček. Ten to ale neměl jednoduché, neboť prostor pro expozici byl poměrně nízký a tmavý. Podmínky jsou zde stejné jako ve sklepě, a proto musely být veškeré exponáty, vitríny i jiné konstrukce odolné proti korozi a vlhkosti.<sup>144</sup>

V rozsáhlém vstupním prostoru upoutají návštěvníka prapory s erby šlechtických držitelů hradu a panely představující jeho stavební vývoj od 13. do 18. století. Četné fotografie seznámí návštěvníky s průběhem archeologického výzkumu. Toto období také představují ukázky nalezené keramiky, kachlů, železných zbraní a dalších předmětů. Postava rytíře ve středověké zbroji „hlídá“ vchod od lapidária, v němž jsou uloženy vzácné architektonické články včetně kopie unikátního pozdně románského tympanonu zdobeného motivem vinné révy. Originál je uložen ve sbírkách Muzea jihovýchodní Moravy ve Zlíně. Expozici doplňují také repliky středověkých zbraní nebo trojrozměrné modely brumovského hradu nebo Vlárského průsmyku. Tato expozice je na hradě dodnes.

V přízemních místnostech zastřešeného hradního areálu byla umístěna expozice o přírodě v Chráněné krajinné oblasti Bílé Karpaty. Ale našli bychom zde i jiné výstavy, které se tématicky vážou k Brumovu a k regionu jižního Valašska. Také tato expozice zde vydržela do dnešních dnů. V roce 2005 zde byla navíc otevřena také Hradní galerie, kde se střídají různé krátkodobé výstavy.

14. února 2002 byla provedena, za přítomnosti zástupce města Brumov-Bylnice Vlastimila Macháče a zástupce referátu OÚ Zlín Radima Vrly, prohlídka jihozápadní obvodové hradby horního hradu. Při prohlídce bylo zjištěno, že statika této hradby je v havarijním stavu. Vnější líc a koruna obvodové hradby vykazuje výrazné poškození, které je způsobeno dlouhodobým působením atmosférických vlivů na nechráněnou korunu vlastního zdiva hradby v kombinaci s působením vegetace. Ta svými kořeny narušuje zdivo hradby. Bylo tedy rozhodnuto o sanaci.

Prudký svah pod hradbou nebyl nijak zásadně změněn. Pouze se očistil od nevhodných sutí a také byla odstraněna vegetace včetně kořenových systémů. Očištění zdiva od nepevných částí se realizovalo s maximální opatrností, aby jádro zdi nebylo zbytečně poškozeno. Části zdi s dochovaným lícem byly ponechány a vyspraveny podle potřeby ve spárech. Zdivo nového líce zdi se vyzdilo z kamenů ze závalů pod hradbou do přibližně původního tvaru. Kameny se kladly v zásadě do vodorovných řad. Klenbová místnost v hradební zdi byla vyzděna do předpokládaného původního tvaru. Zdící malta byla vápenná.

---

<sup>144</sup> Rozšíření expozice, leden 2001. Uloženo na Městském úřadě v Brumově-Bylnici.

Tuto dostavbu původního zdiva prováděla firma Kliš z Francovy Lhoty. Rekonstrukce byla ukončena v druhé polovině roku 2002.<sup>145</sup>

Za přispění státní dotace bylo v roce 2003 pokračováno v údržbě hradního areálu. Bylo provedeno doplnění posezení na dolním nádvoří, osvětlení hradu a také se pokračovalo v dostavbě hradního obvodního zdiva na západní straně areálu. Cílem bylo statické zajištění hradu. Očekávané pokračování přerušeno archeologického průzkumu hradu se pro nedostatek finančních prostředků nekonalo.<sup>146</sup> Na horním nádvoří byla nainstalována replika děla.

V průběhu posledního týdne měsíce června a počátkem července 2005 byl proveden záchranný archeologický výzkum v areálu brumovského hradu. Tento průzkum byl realizován v prostoru jižního traktu vnitřní obvodové zástavby tzv. horního hradu, v místech kde byla při severním okraji vnitřní zástavby položena nová drenážní sonda. Sonda byla postupně ručně odkrývána po jednotlivých zachycených vrstvách.<sup>147</sup> Těsně pod zatravněným povrchem nádvoří byla objevena hnědošedě zbarvená jílovitá vrstva s úlomky kamene a nepatrně i cihel. Jedná se o vrstvu vzniklou při celkové destrukci hradu po roce 1826. Pod touto vrstvou byla nalezena hnědá sytká jílovotopísčitá hlína s příměsí větších kamenů. Opět byla zjištěna po celé délce sondy a místy dosahovala do hloubky až jednoho metru. Tuto vrstvu lze položit do období 16. století, kdy za Meziříčských z Lomnice došlo k rozsáhlé přestavbě hradu. Poté následovala černá, jílovotopísčitá hlína s větším obsahem uhlíku. Tato vrstva sahala místy do hloubky přes 1,5 metru od současné úrovně povrchu terénu. Byly zde nalezeny železné předměty a keramika. Jednalo se většinou o vypalovanou, šedou hrnčinu s nepatrnou příměsí písku jako ostřiva. Jen zcela výjimečně se v keramickém materiálu vyskytovala příměs slídy. Jinak zde bylo větší zastoupení drobného šterku.<sup>148</sup> Jednalo se o artefakty kuchyňské keramiky, džbány, mísy, hrnce apod. Jako zdobný prvek převládá jednoduchá vlnice nebo horizontální linie. Dále byla objevena kamnářská keramika. Ve většině případů jde o komorové kachle, zdobené na vyhřívací stěně jak nápisy tak i hlavně figurální výzdobou. Tyto nálezy lze tedy datovat do druhé poloviny 15. století. Ze železných předmětů to jsou stavební kování a výzbroj, např. hroty šípů. Jedná se o vrstvu nesoucí znaky po požáru, kterou můžeme datovat někdy do období válek mezi českým králem Jiřím z Poděbrad a uherským králem

---

<sup>145</sup> Jihozápadní obvodová hradba horního hradu, únor 2002. Uloženo na Městském úřadě v Brumově-Bylnici.

<sup>146</sup> Kronika města Brumov-Bylnice 1997 až do současnosti. Uložena v Městském muzeu. s. 135.

<sup>147</sup> Kronika města Brumov-Bylnice 1997 až do současnosti. Uložena v Městském muzeu. s. 168.

<sup>148</sup> Závěrečná zpráva o provedení záchranného archeologického výzkumu. 2005. Uloženo na Městském úřadě v Brumově-Bylnici.

Matyášem Korvínem.<sup>149</sup> Hrad Brumov byl v té době v držení stoupence Jiřího z Poděbrad, Jana Jičinského z Cimburka. V červnu a červenci 1468 se v této oblasti odehrály bojové události, související s útokem uherského Matyáše Korvína na město Uherské Hradiště a zdá se, že v tomto roce mohl být brumovský hrad dobyt. Ten se následně dostal do rukou předního Matyášova hejtmána Ladislava Podmanického z Podmanína.

Při tomto výkopu sondy se nepodařilo zjistit stopy po nejstarších vrstvách hradu, jak se tomu podařilo při průzkumu v roce 1982, kdy byly zjištěny nálezy z 12. století a z první poloviny století třináctého.

V tomtéž roce byly dokončeny i některé další práce na hradě. Došlo k odvodnění terénu u zdi paláce, také byl zajištěn výklenek v průjezdu u hlavní brány, na jihozápadních hradbách došlo ke zpevnění zdiva a byla vybudována vyhlídková terasa se zábradlím.

### **6.1. Kulturní akce**

Dne 6. května 2000 byl brumovský hrad předán veřejnosti. Pro obyvatele města se tato událost stala důležitou událostí. Získala další prostory pro trávení volného času, ale i pro pořádání kulturních akcí. Zpočátku jich mnoho nebylo, ale v dnešní době je hrad plně vytížen a používán i ke svatebním obřadům.

S hradem je úzce spjato i muzeum, které se nachází v podhradí. Bylo slavnostně otevřeno 5. července 2002, v den památky věrozvěstů Cyrila a Metoděje. Návštěvníci shlédli filmové ukázky za života občanů. Historie toho muzea se ale začala psát již dříve, kdy kronikář František Sába shromažďoval a schovával věci, které lidé vyměňovali za novější a modernější. Postupně tak mohla vzniknout sbírka, která se v pozdější době stala základem expozice muzea.<sup>150</sup>

Již mnohem dříve před slavnostním otevřením hradu byl jeho areál využíván k menším kulturním akcím. V roce 1996 se zde rozezněly zpěvy pod názvem „Hradní tóny“, jehož pořadatelem byla Nadace rozvoje kulturního a duchovního života mládeže v Brumově-Bylnici. V tomtéž roce hradní nádvoří hostilo také, pro město a obyvatele velmi důležité, „Slavnosti piva“. Celou akci i s bohatým programem pořádal místní pivovar. Poté, co v roce 2001 přestal pivovar vařit pivo a byl uzavřen, byly skončeny i tyto slavnosti.

---

<sup>149</sup> Závěrečná zpráva o provedení záchranného archeologického výzkumu. 2005. Uloženo na Městském úřadě v Brumově-Bylnici.

<sup>150</sup> Kronika města Brumov-Bylnice 1997 až do současnosti. Uložena v Městském muzeu. s. 115.

Od roku 1997 se každoročně na dolním nádvoří pořádají šachové turnaje. Jednotlivé hry se uskuteční ve školní jídelně a finále se odehrává na hradě. Hraje se s 32 živými figurami a celé hře předchází rytířské turnaje.

Otevření hradu v roce 2000 se zúčastnila široká veřejnost a také byl k vidění bohatý kulturní program. Nechyběli šermíři a celodenní šachový turnaj „Hradní věž“. K celému slavnostnímu aktu vyhrávala cimbálová muzika a návštěvníci se mohli seznámit s ukázkami uměleckých řemesel, například kovářství, řezbářství a hrnčičství.<sup>151</sup>

V roce 2000 navštívilo hradní expozici přes 12 000 osob. Kastelánem se stal Radim Jemelka. Sezóna skončila 1. října 2000 v očekávání té nastávající.<sup>152</sup>

Při zahájení druhé sezóny na hradě byl 5. května 2001 předán prapor „Valašského království“ a klíče od hradu starostovi města. V roce 2001 se na hradě konal další ročník „Hradních tónů“ a nově i „Pohádkový hrad“ pro děti. Nejen pro ně se zde konal i „Dětský den“, kde byla k vidění i hasičská technika. Kastelán Radim Jemelka umístil do expozice recesistický obraz Valašského krále Bolka Polívky.

Ještě před zahájením sezóny na brumovském hradě navštívili tuto památku ministr kultury Pavel Dostál s manželkou, spisovatel Ludvík Vaculík s manželkou a redaktor České televize Břetislav Rychlík.<sup>153</sup>

Další, tentokrát již třetí sezónu, zahájila zlínská skupina historického šermu středověkou bitvou, při které tuhla krev v žilách. Rytíři také předváděli popravu zajatců a podpalovali chatrče usedlíků. Na začátku července se rozezněly hradním areálem tóny folklórních skupin z Valašských Klobouk a Trenčína. Bylo to připomenutí přátelství sousedních okresů Zlín a Trenčín a také to bylo chápáno jako krok pro budoucí spolupráci mezi Čechy a Slováky v těchto okresech.

V roce 2003 se na hradě konal již sedmý ročník hudebního festivalu „Hradní tóny“. V srpnu téhož se roku se poprvé na hradě konalo první Setkání muzikantů v Bílých Karpatech. Této akce se zúčastnili nejen čeští ale i světoví hudebníci. Celá akce byla rozdělena do několika částí. Větší část programu se ale odehrávala ve Valašských Kloboukách. To se ale v budoucnu změnilo.

V tomtéž roce se hrad stal i svědkem setkání skautů z celé České republiky. Na tomto soustředění si prověřili své skautské dovednosti v celostátním kole „Svojsíkova závodu“. I díky dobré organizaci mohlo do závodu odstartovat na 500 závodníků.

---

<sup>151</sup> Kronika města Brumov-Bylnice 1997 až do současnosti. Uložena v Městském muzeu. s. 64.

<sup>152</sup> Kronika města Brumov-Bylnice 1997 až do současnosti. Uložena v Městském muzeu. s. 68.

<sup>153</sup> Kronika města Brumov-Bylnice 1997 až do současnosti. Uložena v Městském muzeu. s. 107.

Návštěvnost brumovského hradu se každoročně projevuje narůstajícím způsobem. Jen za první tři měsíce od zahájení sezóny činila návštěvnost 9 646 osob. Všechny akce, jako středověké slavnosti, pravá rytířská klání, dobové tance, loutkové divadlo nebo ukázky uměleckých a lidových řemesel, byly přijaty s nadšením.<sup>154</sup>

Na hradě se ale začalo dařit i divadlu. Obyvatelé mohli shlédnout hry jako například Noc na Karlštejně nebo Baladu pro banditu. I když šlo v obou případech pouze o ochotníky, zážitek to byl nezapomenutelný.

Slavnostní zahájení sedmé návštěvní sezóny navštívili i účastníci „Jízdy parním vlakem napříč Valašským královstvím na strážní hrad Brumov“. Na závěr celé akce se uskutečnil vyhlídkový let horkovzdušným balonem.

Kastelánem se stal ing. Miroslav Obadal, díky kterému zůstaly brány hradu otevřeny i na Štědrý den a na Silvestra se zde mohli lidé setkat při novoročním ohňostroji.

V roce 2007 se v městském muzeu konala velmi úspěšná výstava věnovaná třicetiletému výročí zahájení archeologických prací na brumovském hradě. Výstava se jmenovala „Brumovský hrad v proměnách staletí“. Autorkou byla PhDr. Jana Langová, která celou výstavu věnovala svému manželovi PhDr. Jiřímu Kohoutkovi, který archeologický výzkum na hradě vedl a stal se otcem znovuzrození brumovského hradu a významnou měrou přispěl k jeho obnově a zpřístupnění veřejnosti.

Novinkou se staly i koncerty známých zpěváků, např. Petra Bendeho. V kouzelném prostředí hradu se 7. července 2007 uskutečnil i první svatební obřad v novodobé historii hradu a během sezóny byl ještě několikrát netradičním místem uzavření sňatku. Nejnavštěvovanější akcí se v tomto roce stal „Pohádkový hrad“, tentokrát se Šeherezádou a pohádkami tisíce a jedné noci. Pořadatelé byli místní skauti, kteří připravili i spoustu soutěží pro všechny děti. Na konci prázdnin se koná akce s názvem „Strašidelné historky hradu brumovského aneb Přijďte si nadělat do gatí“. I když se celá akce odehrává v pozdních nočních hodinách, neodradí to žádné rodiče od návštěvy hradu.

Při zahájení sezóny v roce 2008 byla slavnostně odkryta pamětní deska věnovaná Jiřímu Kohoutkovi. Jeho jméno již zůstane pevně spjato s místním hradem a hlavně s jeho snahou o záchranu celého areálu. Proto mi dovoluete pár slov o jeho životě a práci.

PhDr. Jiří Kohoutek, CSc. se narodil 30. července 1952 ve Zlíně. Zemřel náhle po krátké a těžké nemoci ve zlínské Baťově nemocnici 5. listopadu 2007.

---

<sup>154</sup> Kronika města Brumov-Bylnice 1997 až do současnosti. Uložena v Městském muzeu. s. 154.

Hlavní pozornost se rozhodl věnovat archeologii středověku. Snad proto, že pocházel z Valašska, se zaměřil zvláště na výzkum hradů na jihovýchodní Moravě. V letech 1972 – 1977 studoval v Brně na tehdejší Katedře prehistorie. Ihned po studiu nastoupil jako archeolog do Oblastního muzea jihovýchodní Moravy v tehdejší Gottwaldově. Zde pracoval až do roku 1989. Od roku 1990 se stal vědeckým pracovníkem Archeologického ústavu ČSAV (od roku 1993 Archeologický ústav Akademie věd ČR) v Brně. Od roku 1993 až do své smrti působil v Ústavu archeologické památkové péče v Brně, a to jako vedoucí detašovaného pracoviště ve Zlíně.<sup>155</sup>

Své výzkumy započal v roce 1977 na téměř tehdy zapomenutém hradě Brumov. Tento průzkum trval s přestávkami, téměř třicet let a byl završen v roce 2000 slavnostním předáním hradu veřejnosti. I na tomto počínu měl nemalý podíl i Kohoutek. Dalším rozsáhlým a dlouholetým výzkumem byl průzkum na hradě Lukov v letech 1983 – 1984 a 1988 - 2001.<sup>156</sup> Oba hrady dnes fungují jako symboly znovuzrozených míst na Moravě.

Se jménem Jiřího Kohoutka je spojováno putování v jakémkoli počasí po hradech ukrytých v odlehlých místech Vizovických, Hostýnských a Vsetínských hor, Javorníků, Chřibů i Bílých Karpat.

Stranou nestály ale ani větší hradní areály, jako například hrad Buchlov a Střílky. Ale stále častěji se začal zajímat na opomíjené lokality nebo dokonce zcela ztracená místa. Jednalo se o reliktů zaniklých hradů ukrytých před zraky lidí v hlubokých lesích východní Moravy. Patří sem Engelsberk (Sehradice), Starý a Nový Světlov, Malenovice, Napajedla, Rýsov, Pulčín, Obřany, Křídlo, Chlum, Skalný, „starý“ i „nový“ Šaumburk, Rožnov, Komňa, Klenov,...<sup>157</sup>

Jeho zájem o tyto památky nebyl omezen jen na jejich vědecké poznání, ale dovedl ocenit jejich hodnotu a apeloval na jejich památkovou ochranu. Díky svým schopnostem shromáždil kolem sebe tým spolupracovníků. Jeho práce většinou neskončila výzkumem, ale usiloval o další prozkoumání lokality, případně její rekonstrukci a konzervaci.

Nezabýval se však pouze hrady. Věnoval se také výzkumům na sídlech nižší šlechty, tzv. hrádkům a tvrzím. Můžeme jmenovat např. Tečovice, Tlumačov, Mysločovice, aj. Zkoumal i kostely (Tečovice, Valašské Klobouky, Želechovice), kláštery (Velehrad, Hradisko

---

<sup>155</sup> MĚŘÍNSKÝ, Zdeněk. Za PhDr. Jiřím Kohoutkem, CSc. In *Archaeologia historica*. 33. vyd. Brno, 2008. s. 567-569. ISSN 0231-5823.

<sup>156</sup> Tamtéž

<sup>157</sup> JANIŠ, Dalibor, VRLA, Radim. Vzpomínka na Jiřího Kohoutka. In *Zvuk zlínského kraje*. 2008. vyd. Zlín, 2008. s. 36-39. ISSN 1214-0139.

u Olomouce, Uherský Brod). V 90. letech se začal zajímat i o zaniklé středověké vesnice a města, kdy se zaměřil zvláště na město Přerov.

Ale nevěnoval se pouze jihovýchodní Moravě. Podílel se i na výzkumech na Sovinci, Helfštejně či Svrčově.<sup>158</sup> Všechny své výzkumy a výsledky bádání publikoval v odborných časopisech a sbornících a nebylo jich právě málo (Archaeologia historica, Gottwaldovsko od minulosti k současnosti, Slovácko, Vlastivědný věstník moravský, aj). Vrcholem jeho publikační činnosti byla monografie *Hrady jihovýchodní Moravy* (1995).

Díky svému působení ve zlínském muzeu připravil Jiří Kohoutek řadu výstav a muzejních expozic. Jednalo se např. o výstavy *Hrad Brumov ve světle archeologických výzkumů* (1983), *Hrady jihovýchodní Moravy* (1998), dále expozice *Pravěk jižního Valašska* otevřená v muzeu ve Valašských Kloboukách v roce 1982 a je tam dodnes. Se svou ženou RNDr., et PhDr. Janou Langovou připravil v roce 1996 na malenovickém hradě prezentaci svých výzkumů nazvanou *Hrady jihovýchodní Moravy*.<sup>159</sup>

Během svého života se Jiří Kohoutek podílel na velkém množství archeologických výzkumů, čímž přispěl k poznání historie velké části jihovýchodní Moravy. V jeho práci se snaží pokračovat manželka RNDr., PhDr. Jana Langová. Až čas ukáže, jak byla úspěšná. Jeho smrtí ztratila česká archeologie velkého člověka a badatele. Snad i malým poděkováním mu bylo odkrytí pamětní desky v květnu roku 2008 na hradě Brumov.

Brumovský hrad navštěvuje ročně kolem 13 tisíc návštěvníků ze všech koutů naší republiky, ale i ze zahraničí. Hrad je zpřístupněn od dubna do října. Otevírací doba je od úterý do neděle 9.00 – 12.00 h a 13.00 – 17.00 hod. Hradní areál je dobře přístupný po místní komunikaci.

Této kulturní památce první kategorie se konečně dostalo pocty otevřením stálé expozice. V roce 1970 byla započata obětavými občany města dlouhá cesta k záchraně zříceniny hradu. Tím položili základní kameny pro realizaci následného archeologického výzkumu. Ať už se jednalo o mládež nebo o důchodce organizované Městským úřadem. Na spolupráci se podíleli i pracovníci Oblastního muzea Zlín a Památkového úřadu Brno. Největší dík ale patří PhDr. Jiřímu Kohoutkovi, CSc., který se nezalekl nelehkého úkolu a stal se tak „znovuobjevitelem“ brumovské dominanty.

---

<sup>158</sup> JANIŠ, Dalibor, VRLA, Radim. Vzpomínka na Jiřího Kohoutka. In *Zvuk zlínského kraje*. 2008. vyd. Zlín, 2008. s. 36-39. ISSN 1214-0139.

<sup>159</sup> MĚŘÍNSKÝ, Zdeněk. Za PhDr. Jiřím Kohoutkem, CSc. In *Archaeologia historica*. 33. vyd. Brno, 2008. s. 567-569. ISSN 0231-5823.



## 7. Závěr

Přímo nad městem Brumov-Bylnice na jihovýchodní Moravě se tyčí zřícenina stejnojmenného hradu. Jeho výhodná poloha mu umožňovala kontrolu obchodní cesty mezi Pomoravím a Povážím. Nejbližším městem bylo v dřívějších dobách Uherské Hradiště. Hlavním úkolem brumovského hradu bylo chránit přístup na Moravu přes Vlárský průsmyk, což se mu ve většině případů dařilo.

Dnes je brumovský hrad, ležící v Chráněné krajinné oblasti Bílé Karpaty, oblíbeným cílem návštěvníků nejen z blízkého okolí. Z jeho hradeb je nezapomenutelný výhled nejen na centrum města Brumova, ale i na kopce Bílých Karpat. V současné době je hrad přístupný veřejnosti a je zde stálá expozice k dějinám hradu. Ale nebylo tomu tak vždy.

Na počátku 20. století byly z hradu ruiny. Vše měl, ale změnil archeologický výzkum, který na hradě započal z podnětu Městského národního výboru v Brumově-Bylnici. Realizoval jej PhDr. Jiří Kohoutek, CSc. z Oblastního muzea jihovýchodní Moravy v tehdejší Gottwaldově, dnes ve Zlíně. Pro něj byla tato zkušenost první, ale nezůstala poslední. Výzkum na brumovském hradě trval od roku 1977 a skončil v roce 1982. Poté byl přerušen a s menšími přestávkami pokračoval až do roku 2005, kdy byla realizována zatím poslední část archeologického výzkumu. Celý průzkum přinesl překvapivé informace o stavebním vývoji hradního komplexu. Nejdůležitějšími zjištěními bylo pravěké osídlení hradní ostrožny lidmi púchovské kultury, což nám jen dokazuje, že tato vyvýšenina byla osídlena již v prvním století před naším letopočtem. Samotný hrad vznikl již na počátku 13. stoletím, což nám dokládají zbytky hranolové věže. Brumov se tak může zařadit mezi nejstarší královské hrady na Moravě. Jádrem brumovského hradu připomíná nedaleký hrad Buchlov, ale nejvíce se podobá rakouskému Hainburku.

Tato bakalářská práce měla za úkol zdokumentovat a sjednotit výsledky tohoto archeologického výzkumu na hradě Brumov. V první části je popsána lokalizace a stručná historie hradního areálu. Nejvíce místa je ale věnováno samotnému archeologickému výzkumu a zvláště pak výsledkům celého průzkumu. Nemalou část jsem věnovala i osudům hradu po dokončení archeologického výzkumu. Nějakou dobu se zde konaly opravné práce, ale byly i léta, kdy hrad ležel mimo jakýkoliv zájem. V roce 2006 byl předán veřejnosti a od té doby je využíván k pořádání různých kulturních akcí, kterým jsem věnovala poslední kapitulu.

Mnoho lidí se ptá, zda archeologický výzkum hradu spíše neublížil? Jsem zastáncem toho, že člověk by se měl o místě, kde žije dozvědět co možná nejvíce. A tento výzkum nám v tom určitě pomohl. Kdyby nebylo archeologického výzkumu, možná by dominantou Brumova byl spíše kostel. Zbytky hradní zříceniny by chátraly dál, svah by postupně stále více zarůstal a za pár let by nebylo po hradu ani stopy. Město by přišlo o vhodné místo pro pořádání kulturních a společenských akcí.

Naopak archeologický výzkum přinesl věhlas hradu a celému městu. Ročně hrad navštíví tisíce návštěvníků. Je oblíbeným a vděčným cílem školních a rodinných výletů.

Nemůžeme zcela zastavit kolo času, ale můžeme jeho působení alespoň zmírnit. A archeologický výzkum nám pomohl k tomu udělat první krok. Město Brumov-Bylnice se postupně snaží přidávat další kousky do skládky, která se rozpadla na počátku minulého století. A já myslím, že se mu to daří velmi dobře.

## 8. Bibliografie:

### a) prameny:

Codex diplomaticus Bohemiae I-IV, Pragae 1965.

Moravské zemské desky, kraj Olomoucký I-III, Brno-Praha 1856-1953.

Státní okresní archiv Zlín (SOkA Zlín), Městský národní výbor Brumov-Bylnice, Inv. Č. 2, Evid. Č. 2.

Kronika města Brumov-Bylnice 1997 až do současnosti, uložena v Městském muzeu.

Zápisy z jednání Městského Národního výboru Brumov-Bylnice. Vše je uloženo na Městském úřadě v Brumově-Bylnici.

### b) literatura:

*Biele Bílé Karpaty- Chráněná krajinná oblast*. Bratislava, 1992. 380 s. ISBN 80-85559-09-9.

HOSÁK, Ladislav. Panství brumovské do válek husitských. In *Naše Valašsko*. 2. vyd. Valašské Meziříčí, 1943. s. 60 - 64.

JANIŠ, Dalibor, VRLA, Radim. Vzpomínka na Jiřího Kohoutka. In *Zvuk zlínského kraje*. 2008. vyd. Zlín, 2008. s. 36 - 39. ISSN 1214-0139.

KOHOUTEK, Jiří. Geneze a vývoj hradní architektury jihovýchodní Moravy ve 12. – 15. stol. In *Archaeologia Historica 19*. vyd. Brno, 1993. s. 153-174. ISSN 0231-5823.

KOHOUTEK, Jiří. *Hrad Brumov. Dějiny hradu od 12. do 20. století*. Brumov- Bylnice 2000. 9 s.

KOHOUTEK, Jiří. Hrady Brumov a Lukov- výzkum a následná rekonstrukce. In *Archeologia historika 30*. Brno, 2005. s. 227-233. ISSN 0231-5823.

KOHOUTEK, Jiří. *Hrady jihovýchodní Moravy*. Zlín 1995. 165 s. ISBN 80-900249-8-X.

KOHOUTEK, Jiří. K nejstarším dějinám hradu Brumova. In *Gottwaldovsko od minulosti k současnosti* 82.vyd. Okresní archiv v Gottwaldově 1982.

KOHOUTEK, Jiří. Výstava hrad Brumov ve světle archeologických výzkumů. Vydalo Oblastní muzeum jihovýchodní Moravy v Gottwaldově. 1992.

KOHOUTEK, Jiří. Výzkum hradu Brumova v letech 1978-1979. In *Archaeologia historica*. 6. vyd. Brno, 1981. 271 - 275 s.

KOHOUTEK, Jiří. Zpráva o výsledcích výzkumu hradu Brumova. In *Zprávy oblastního muzea v Gottwaldově 1-2*. Gottwaldov, 1982. s. 1 - 6.

KOHOUTEK, Jiří, JANIŠ, Dalibor. Královské hrady východní Moravy a jejich úloha v mocenském a správním systému ve 13. a 14. století. In *Archaeologia Historica*. 28. vyd. Brno, 2003. s. 357-375. ISSN 0231- 5823.

KOHOUTEK, Jiří – PISKOVSÝ, Petr. *Brumov-Bylnice*. Brumov-Bylnice. 87 s.

KOHOUTEK, Jiří, VRLA, Radim, VÁCHA, Zdeněk. Pozdně románské kamenické články z hradu Brumov. In *Archaeologia historica*. 32. vyd. Brno, 2007. s. 297-308. ISSN 0231-5823.

MĚŘÍNSKÝ, Zdeněk. Za PhDr. Jiřím Kohoutkem, CSc. In *Archaeologia historica*. 33. vyd. Brno, 2008. s. 567-569. ISSN 0231-5823.

PEŘINKA, F. V. *Vlastivěda moravská. Valašsko-klobucký okres*. Brno 1905. 277 s.

*Zlínsko*. Brno 1995. 400 s. ISBN 80-85048-57-4.

PLUSKAL, František Saleš. *Památky hradu, města a panství Brumova*. 3. vydání. Valašské Klobouky 2000. 144 s.

SVOBODA, Karel. Hrad Brumov. In *Naše Valašsko*. 11. vyd. Valašské Meziříčí, 1948. s. 114 - 124.

VÁLEK, Josef. Poznámky k mapě moravského Valašska. In *Časopis moravského musea zemského*. 1. vyd. Brno, 1908. s. 81 - 118.

*Zajímavosti Bílých Karpat*. Veselí nad Moravou, 2007.

*Zlínsko*. Brno, 1995. 783 s. ISBN 80-85048-57-4.

**c) zdroje na internetu:**

<http://www.bilekarpaty.ochranaprirody.cz/>

[www.mapy.cz](http://www.mapy.cz)

<http://mapy.oblibena.cz>

<http://oldmaps.geolab.cz/>

## 9. Obrazová příloha

1. Mapa České republiky ([http://mapy.oblibena.cz/Mapa\\_Ceske\\_Republiky.php](http://mapy.oblibena.cz/Mapa_Ceske_Republiky.php), navštíveno 18. 6. 2009)
2. Podrobnější mapa ([www.mapy.cz](http://www.mapy.cz), navštíveno 18. 6. 2009)
3. Brumov na mapě vojenského mapování I. z let 1764-1768 a 1780-1783 (<http://oldmaps.geolab.cz/>, navštíveno 18. 6. 2009)
4. Brumov na mapě vojenského mapování III. z let 1876-1878 (<http://oldmaps.geolab.cz/>, navštíveno 18. 6. 2009)
5. Brumov na Müllerově mapě Moravy z roku 1716 ve vydání z roku 1790 (<http://oldmaps.geolab.cz/>, navštíveno 18. 6. 2009)
6. Kresba malíře Rainera- brumovský hrad kolem roku 1820. (Fotografie zapůjčena z Městského muzea v Brumově-Bylnici)
7. Fotografie z konce 19. století. (Fotografie zapůjčena z Městského muzea v Brumově-Bylnici)
8. Současná fotografie hradu (vlastní foto)
9. Fotografie z roku 1948- hradní hradní věž (Fotografie zapůjčena z Městského muzea v Brumově-Bylnici)
10. Fotografie z roku 1960- pohled na hradní věž (Fotografie zapůjčena z Městského muzea v Brumově-Bylnici)
11. Hradní věž v dnešní době (vlastní foto)
12. Hradní věž v dnešní době (vlastní foto)
13. Plán rozdělení objektu horní hrad na začátku archeologického výzkumu (Uložena na Městském úřadě Brumov-Bylnice)
14. Náčrt půdorysu hradu. (Převzato z publikace- KOHOUTEK, Jiří. Zpráva o výsledcích výzkumu hradu Brumova. In *Zprávy oblastního muzea v Gottwaldově 1-2*. Gottwaldov, 1982)
15. Archeologický výzkum- fotografie z roku 1977 (Fotografie zapůjčena od Jany Langové z Muzea jihovýchodní Moravy)
16. Archeologický výzkum- fotografie z roku 1977 (Fotografie zapůjčena od Jany Langové z Muzea jihovýchodní Moravy)
17. Archeologický výzkum- fotografie z roku 1977 (Fotografie zapůjčena od Jany Langové z Muzea jihovýchodní Moravy)

18. Archeologický výzkum- fotografie z roku 1977 (Fotografie zapůjčena z Městského muzea v Brumově-Bylnici)
19. Archeologický výzkum- fotografie z roku 1978 (Fotografie zapůjčena od Jany Langové z Muzea jihovýchodní Moravy)
20. Archeologický výzkum- fotografie z roku 1978 (Fotografie zapůjčena od Jany Langové z Muzea jihovýchodní Moravy)
21. Archeologický výzkum- fotografie z roku 1978 (Fotografie zapůjčena od Jany Langové z Muzea jihovýchodní Moravy)
22. Archeologický výzkum- fotografie z roku 1979 (Fotografie zapůjčena z Městského muzea v Brumově-Bylnici)
23. Archeologický výzkum- fotografie z roku 1979 (Fotografie zapůjčena od Jany Langové z Muzea jihovýchodní Moravy)
24. Pohled na dolní hrad (Vlastní foto)
25. Archeologický výzkum- fotografie z roku 1979- jihovýchodní bašta (Fotografie zapůjčena od Jany Langové z Muzea jihovýchodní Moravy)
26. Archeologický výzkum- fotografie z roku 1980- práce na hradní studně (Fotografie zapůjčena od Jany Langové z Muzea jihovýchodní Moravy)
27. Archeologický výzkum -fotografie z roku 1980 (Fotografie zapůjčena od Jany Langové z Muzea jihovýchodní Moravy)
28. Archeologický výzkum -fotografie z roku 1980- práce na hradní kuchyni (Fotografie zapůjčena od Jany Langové z Muzea jihovýchodní Moravy)
29. Archeologický výzkum -fotografie z roku 1981- práce na hradní kuchyni (Fotografie zapůjčena od Jany Langové z Muzea jihovýchodní Moravy)
30. Pohled na hradní kuchyni dnes (Vlastní foto)
31. Archeologický výzkum -fotografie z roku 1981 (Fotografie zapůjčena z Městského muzea v Brumově-Bylnici)
32. Archeologický výzkum -fotografie z roku 1982 (Fotografie zapůjčena od Jany Langové z Muzea jihovýchodní Moravy)
33. Archeologický výzkum -fotografie z roku 1982 (Fotografie zapůjčena od Jany Langové z Muzea jihovýchodní Moravy)
34. Archeologický výzkum -fotografie z roku 1983- podzemní části hradu (Fotografie zapůjčena od Jany Langové z Muzea jihovýchodní Moravy)

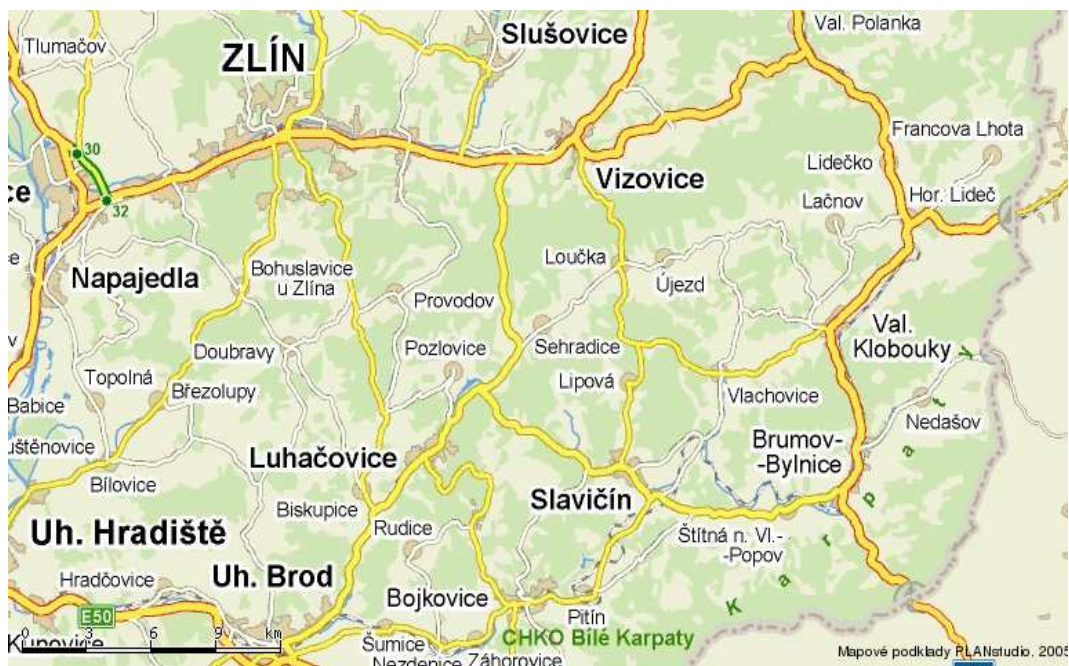
35. Archeologický výzkum -fotografie z roku 1983- podzemní části hradu (Fotografie zapůjčena z Městského muzea v Brumově-Bylnici)
36. Podzemí dnes (Vlastní foto)
37. Fotografie kachlí nalezených při archeologickém výzkumu (Fotografie zapůjčena od Jany Langové z Muzea jihovýchodní Moravy)
38. Fotografie bloku s hlavicí (Fotografie zapůjčena od Jany Langové z Muzea jihovýchodní Moravy)
39. Fotografie nalezené keramiky (Fotografie zapůjčena od Jany Langové z Muzea jihovýchodní Moravy)
40. Fotografie nalezené keramiky (Fotografie zapůjčena od Jany Langové z Muzea jihovýchodní Moravy)
41. Fotografie nalezené keramiky (Fotografie zapůjčena od Jany Langové z Muzea jihovýchodní Moravy)
42. Fotografie nalezených mincí (Fotografie zapůjčena od Jany Langové z Muzea jihovýchodní Moravy)
43. Fotografie nalezeného tympanonu (Fotografie zapůjčena od Jany Langové z Muzea jihovýchodní Moravy)
44. Fotografie tympanonu (Fotografie zapůjčena z Městského muzea v Brumově-Bylnici)
45. Fotografie kopie tympanonu umístěného na hradě Brumov (Vlastní foto)
46. Fotografie rekonstrukce hradu v roce 1996- pohled na kuchyni (Fotografie zapůjčena od Jany Langové z Muzea jihovýchodní Moravy)
47. Pohled na kuchyni dnes (Vlastní foto)
48. Fotografie rekonstrukce hradu v roce 1996- pohled na dolní nádvoří (Fotografie zapůjčena od Jany Langové z Muzea jihovýchodní Moravy)
49. Fotografie vstup do hradu (Vlastní foto)
50. Hradní studna (Vlastní foto)
51. Pohled na expozici z přízemí (Vlastní foto)
52. Jihovýchodní bašta (Vlastní foto)
53. Dolní nádvoří (Vlastní foto)
54. Vstup do horního hradu (Vlastní foto)
55. Letecký pohled na hrad (<http://hrad.brumov-bylnice.cz/>, navštíveno 21. 6. 2009)
56. Pohled na hrad (<http://hrad.brumov-bylnice.cz/>, navštíveno 21. 6. 2009)



57. Plán panství Brumov a lenní statek Slavičín kolem roku 1513 (Převzato z publikace-  
Pokluda, Zdeněk. *Brumov osudy hradu a jeho držitelů*. Zlín 2005.)



1.



2.





3.



4.



5.



6.





7.



8.



9.



10.

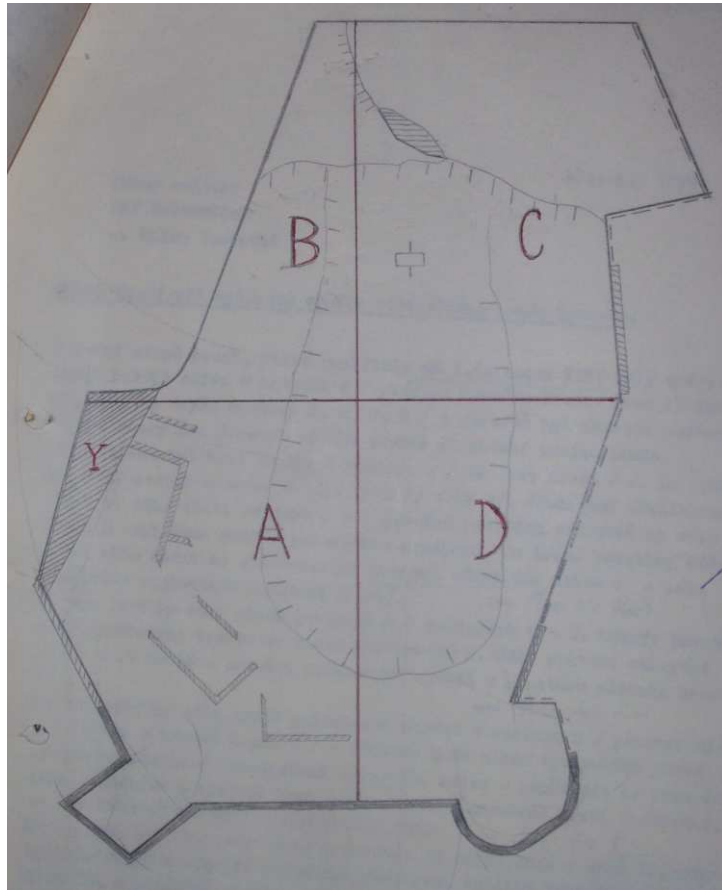




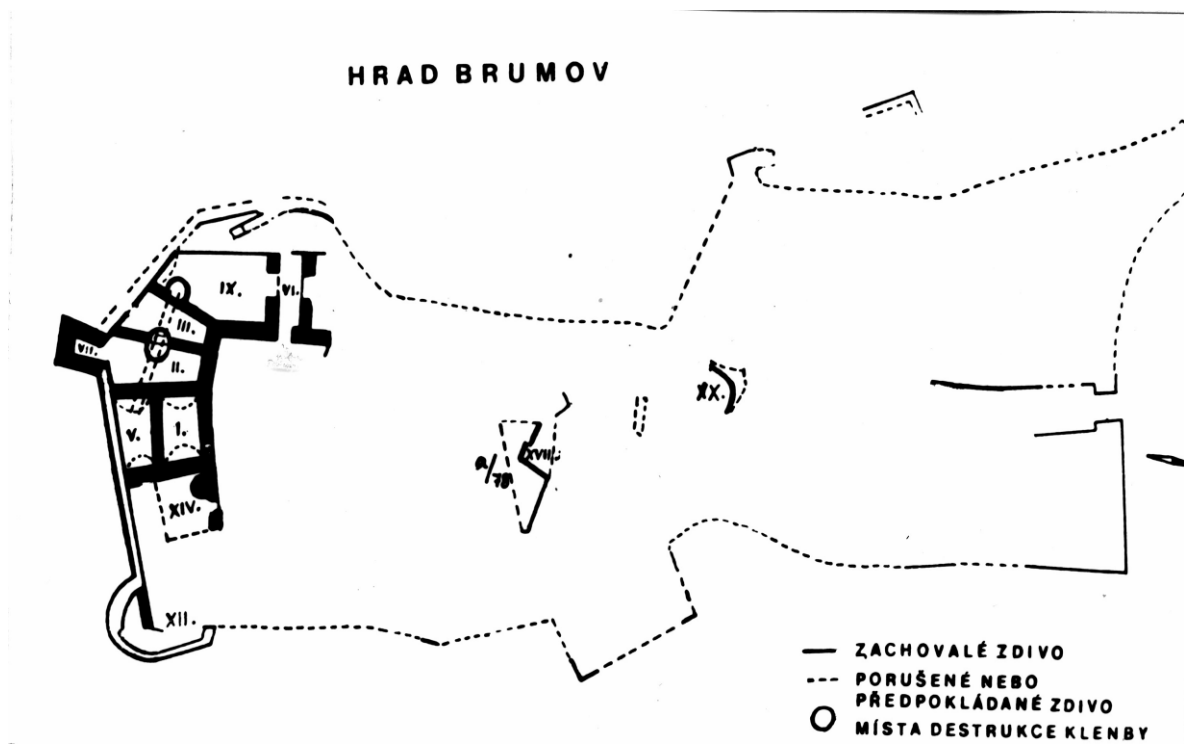
11.



12.



13.



14.





15.



16.



17.



18.



19.



20.



21.



22.





23.



24.



25.



26.





27.



28.



29.



30.





31.



32.



33.



34.



35.



36.





37.



38.



39.



40.



41.



42.





43.



44.



45.



46.





47.



48.





49.



50.



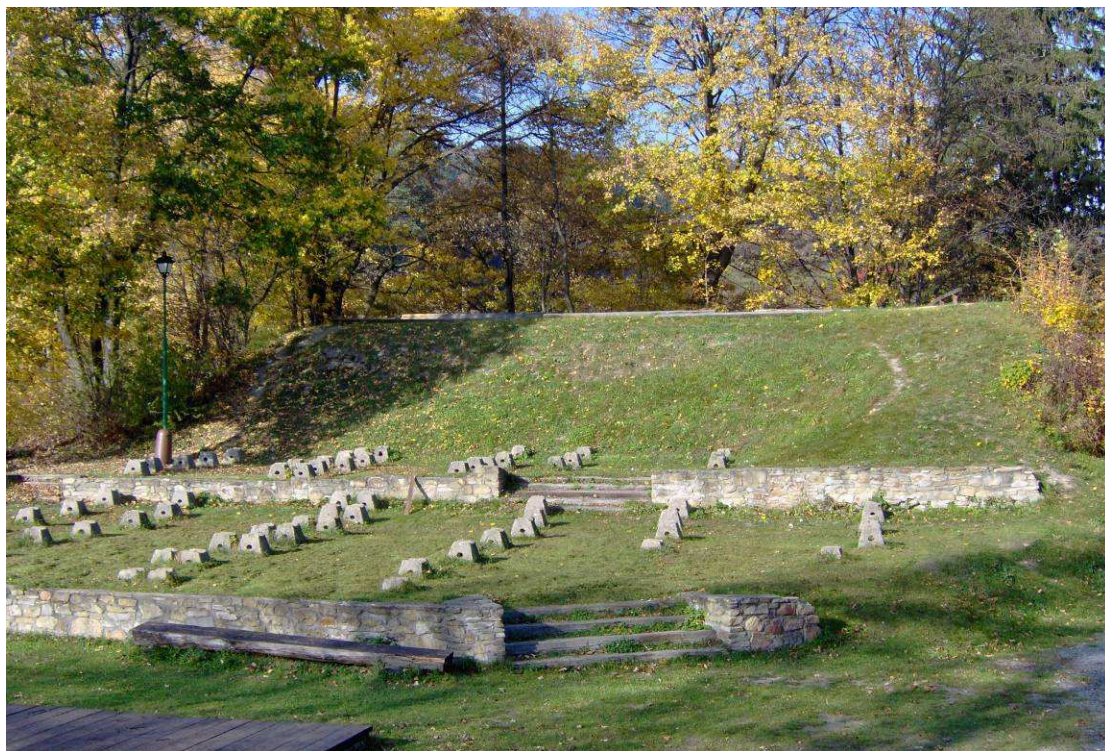


51.



52.





53.



54.

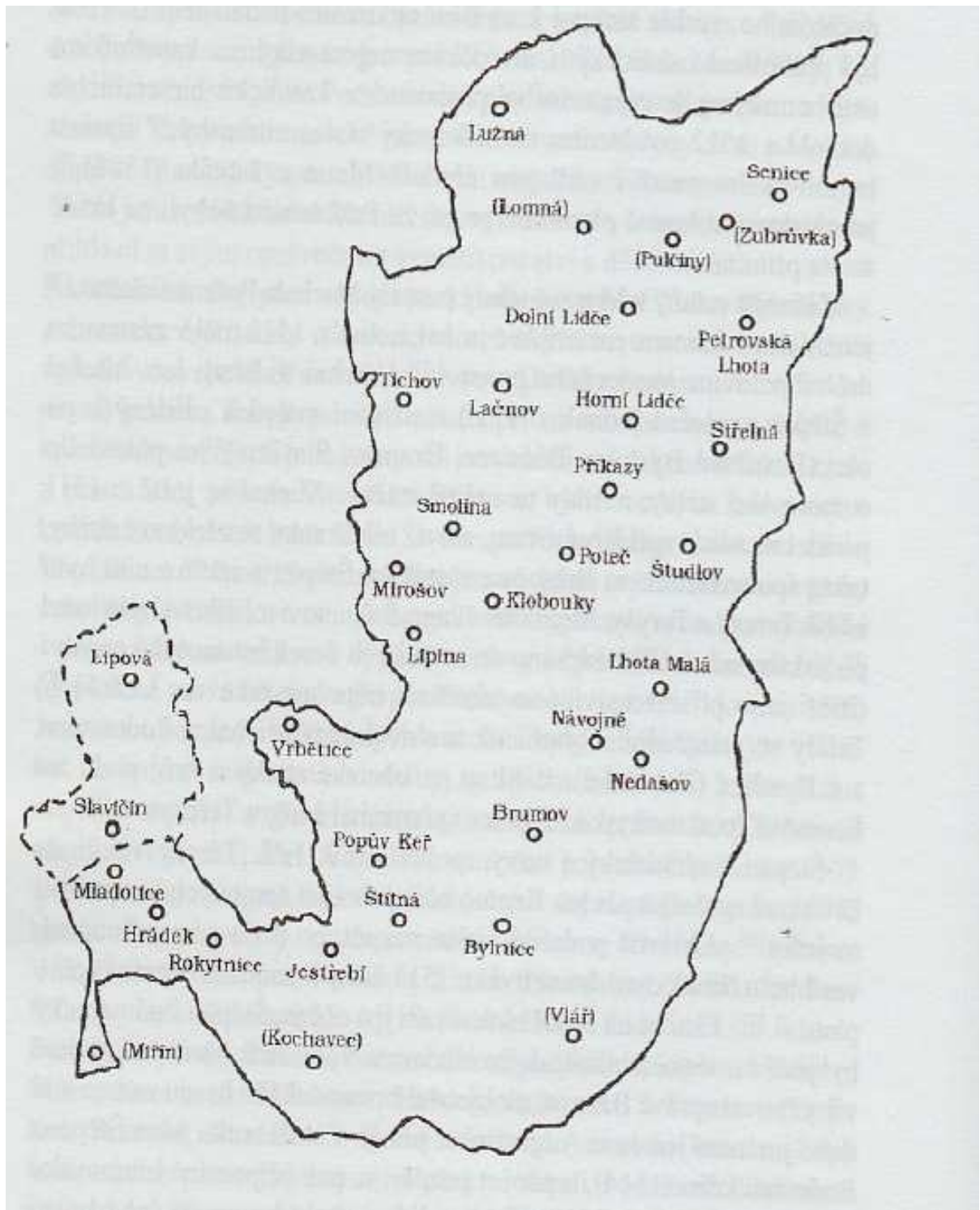




55.



56.



57.

## 10. Resumé

This graduate thesis maps the archeological research on the castle of Brumov which started in 1977 and was finished in the year 1982. The whole research was the biggest on the Moravia and he helped to clear up the history of dominant of Brumov. The first part of my graduate thesis contains history of castle where are described individual holders of castle and the military affairs which happened near the castle and covered the castle directly and also indirectly.

Jiří Kohoutek CSc. from the regional museum of southeasterly Moravia in then Gottwaldov led the archeological research. The biggest part of my graduate thesis is paid to this theme and for lucidity is divided into three chapters. The upper and lower part of the castle area were investigated gradually during research. The new rooms were discovered which were regarded by detritus until this time. These places were mostly abutment and support and so they were prepared for the future utilization.

In the next part of graduate thesis are described discoveries which were performance during the years and then records of whole research. Big quantity of ceramics and iron subjects were discovered and the most important findings were the late romance architectonic articles. Thanks to research we are know that the castle tower were occupied already in the first century before our era. Livelihood of castle we can document at the beginning of 13 century. Castle is boomed and expand gradually. The end of bloom of castle area we can lay down to 19 century when the original inhabitants (Ileshazy stock) leaved this castle. Then castle start to become desolate and inhabitants of Brumov start to use stones from the castle constructions for built various spaces down in the city. At the beginning of 20 century were only ruins of once significant castle on the tower.

And what happened with castle after finish archeological research? This we can find in the next chapter of graduate thesis. Few years nobody cares of castle and he lied waste, but some efforts for his saving and next researchs were discovered. This is change until the break of century when the biggest part of castle spaces were reconstructed and castle could be highly handover to public. Lower castle starts to be use for arranging various cultural actions. Wedding ceremonies are arrange at the upper part of castle which start to be most popular between inhabitants of city. Stable exposition were established in the underground spaces of castle palace. This exposition is following history of castle as well results of archeological research.

## 11. Údaje pro knihovnickou databázi

Název práce	Archeologický výzkum brumovského hradu
Autor práce	Petra Ďulíková
Obor	Kulturní dějiny
Rok obhajoby	2009
Vedoucí práce	PhDr. Jiří Sigl
Anotace	Práce se věnuje archeologickému výzkumu na hradě Brumov. Ten zde probíhal od roku 1977 a byl ukončen roku 1982. Vedl jej PhDr. Jiří Kohoutek CSc. z Oblastního muzea jihovýchodní Moravy v tehdejší Gottwaldově. Díky výsledkům celého průzkumu se dozvídáme o podrobnějších dějinách hradní vyvýšeniny. Po ukončení prací zůstal hrad mimo jakýkoliv zájem. Vše se ale změnilo v devadesátých letech, kdy byl zrekonstruován a postupně otevřen pro veřejnost.
Klíčová slova	Brumov, hrad, archeologický výzkum, Kohoutek