

Univerzita Pardubice
Fakulta ekonomicko-správní

Vývoj struktury českého průmyslu

Bc. Michaela Ducháčová

Diplomová práce

2009

Univerzita Pardubice
Fakulta ekonomicko-správní
Ústav ekonomiky a managementu
Akademický rok: 2008/2009

ZADÁNÍ DIPLOMOVÉ PRÁCE

(PROJEKTU, UMĚLECKÉHO DÍLA, UMĚLECKÉHO VÝKONU)

Jméno a příjmení: **Michaela DUCHÁČOVÁ**
Studijní program: **N6208 Ekonomika a management**
Studijní obor: **Ekonomika a management podniku**

Název tématu: **Vývoj struktury českého průmyslu**

Z á s a d y p r o v y p r a c o v á n í :

Osnova:

1. Úvod
2. Klasifikace národního hospodářství
3. Historický vývoj českého průmyslu
4. Struktura českého průmyslu na konci 20. století
5. Transformace průmyslu po roce 1990
6. Změny ve struktuře po vstupu ČR do EU
7. Postavení průmyslu v národním hospodářství ČR
8. Závěr

Použitá literatura

Přílohy

Rozsah grafických prací: -
Rozsah pracovní zprávy: cca 50 stran
Forma zpracování diplomové práce: tištěná/elektronická

Seznam odborné literatury:

- SHUGHART, William F. II. The organization of industry. 1. vyd. USA: IRWIN, 1990. 492 s. ISBN 0-256-06606-X
ŽÍDEK, Libor. Transformace české ekonomiky, 1989 - 2004. 1. vyd. Praha: C. H. Beck, 2006. 320 s. ISBN 80-7179-922-X
VARADZIN, František. Ekonomický rozvoj a růst. 1. vyd. Praha: Professional Publishing, 2004. 327 s. ISBN 80-86419-61-4
JUROVÁ, Marie. Evropská unie – odvětví a infrastruktura. 1. vyd. Praha: Computer Press, 1999. 115 s. ISBN 80-7226-219-X
ČESKO, Ministerstvo průmyslu a obchodu. Panorama českého průmyslu. 1. vyd. Praha: Ministerstvo průmyslu a obchodu České republiky, [199-]-2004. Ročenka.
ČESKO, Ministerstvo průmyslu a obchodu. Panorama zpracovatelského průmyslu a souvisejících služeb ČR. 1. vyd. Praha: Ministerstvo průmyslu a obchodu České republiky, 2006. Ročenka
VLÁČIL, Jan. Organizační kultura v českém průmyslu. 1. vyd. Praha: Codex Bohemia, 1997. 208 s. ISBN 80-85963-42-6

Vedoucí diplomové práce: doc. Ing. Pavel Duspiva, CSc.
Ústav ekonomiky a managementu

Datum zadání diplomové práce: 26. června 2008

Termín odevzdání diplomové práce: 1. května 2009

doc. Ing. Renáta Myšková, Ph.D.
děkanka

L.S.

Ing. Marcela Kožená, Ph.D.
vedoucí ústavu

V Pardubicích dne 3. července 2008

Prohlašuji:

Tuto práci jsem vypracovala samostatně. Veškeré literární prameny a informace, které jsem v práci využila, jsou uvedeny v seznamu použité literatury.

Byla jsem seznámena s tím, že se na moji práci vztahují práva a povinnosti vyplývající ze zákona č. 121/2000 Sb., autorský zákon, zejména se skutečností, že Univerzita Pardubice má právo na uzavření licenční smlouvy o užití této práce jako školního díla podle § 60 odst. 1 autorského zákona, a s tím, že pokud dojde k užití této práce mnou nebo bude poskytnuta licence o užití jinému subjektu, je Univerzita Pardubice oprávněna ode mne požadovat přiměřený příspěvek na úhradu nákladů, které na vytvoření díla vynaložila, a to podle okolností až do jejich skutečné výše.

Souhlasím s prezenčním zpřístupněním své práce v Univerzitní knihovně.

V Pardubicích dne 20. 4. 2009

Michaela Ducháčková

Poděkování

Ráda bych touto cestou poděkovala vedoucímu své diplomové práce panu doc. Ing. Pavlu Duspivovi, CSc. za odborné vedení, pomoc při tvorbě a kontrole této práce a za jeho cenné rady, které mi byly významným přínosem.

ANOTACE

Diplomová práce se zabývá českým průmyslem a zejména vývojem jeho struktury.

V úvodu definuje národní hospodářství a rozebírá jeho klasifikaci. Dále se již soustředí na průmysl. Český průmysl je popsán od dob jeho vzniku až po současnost. Práce je rozdělena na následující období: vznik manufaktur v českých zemích, období první a druhé světové války, socialismus, období transformace, konec 20. století a období před vstupem České republiky do Evropské unie a po něm. V závěru je popsáno postavení průmyslu v národním hospodářství České republiky.

KLÍČOVÁ SLOVA

průmysl, národní hospodářství, Česká republika, historie průmyslu, struktura průmyslu

TITLE

The Development of Structure of Czech Industry

ANNOTATION

The diploma paper deals with the Czech industry, especially with development of its structure.

The preamble defines the national economy, and examines its classification. The paper is then focused on industry. Czech industry is described since its inception to the present. It is divided into the following periods: beginning of manufactures in Czech countries, period of the First and the Second World War, socialism, period of the transformation change, the end of the 20th century and the term before and after Czech Republic joined the European Union. In conclusion there is described the status of industry in the whole Czech national economy.

KEYWORDS

industry, national economy, Czech Republic, history of industry, structure of industry

OBSAH

ÚVOD.....	11
1 KLASIFIKACE NÁRODNÍHO HOSPODÁŘSTVÍ.....	12
1.1 DĚLENÍ NÁRODNÍHO HOSPODÁŘSTVÍ NA ODVĚTVÍ.....	12
1.2 DĚLENÍ NÁRODNÍHO HOSPODÁŘSTVÍ PODLE OSTATNÍCH KRITÉRIÍ.....	14
2 HISTORICKÝ VÝVOJ ČESKÉHO PRŮMYSLU.....	16
2.1 VÝVOJ PRŮMYSLU V ČESKÝCH ZEMÍCH OD MANUFAKTURY DO ROKU 1918.....	16
2.1.1 POČÁTKY PRŮMYSLOVÉHO KAPITALISMU.....	17
2.1.2 OBDOBÍ ROZVOJE PRŮMYSLOVÉHO KAPITALISMU.....	21
2.1.3 POČÁTEK 20. STOLETÍ A PRVNÍ SVĚTOVÁ VÁLKA.....	24
2.2 OBDOBÍ ČESKOSLOVENSKÉ REPUBLIKY A PROTEKTORÁTU ČECHY A MORAVA.....	26
2.3 OBDOBÍ TOTALITNÍHO SOCIALISTICKÉHO REŽIMU.....	27
2.3.1 NORMALIZACE.....	29
2.4 POLISTOPADOVÝ VÝVOJ.....	31
3 TRANSFORMACE EKONOMIKY.....	33
3.1 VÝCHOZÍ SITUACE.....	33
3.2 PODNIKY V PRŮBĚHU TRANSFORMACE.....	34
3.2.1 VZNIK NOVÝCH PODNIKŮ.....	35
3.2.2 RESTRUKTURALIZACE.....	36
3.3 STRUKTURÁLNÍ ZMĚNY V HOSPODÁŘSTVÍ.....	36
3.4 PRIVATIZACE.....	37
4 STRUKTURA ČESKÉHO PRŮMYSLU NA KONCI 20. STOLETÍ.....	39
4.1 MAKROEKONOMICKÝ VÝVOJ V 90. LETECH.....	39
4.2 ZMĚNY VE STRUKTUŘE PRŮMYSLU.....	40

5 ZMĚNY VE STRUKTUŘE PRŮMYSLU V SOUVISLOSTI SE VSTUPEM ČESKÉ REPUBLIKY DO EVROPSKÉ UNIE	51
5.1 STAV SEKTORU PRŮMYSLU PŘED VSTUPEM DO EU.....	51
5.1.1 ZPRACOVATELSKÝ PRŮMYSL	53
5.1.2 PODPORA SEKTORU PRŮMYSLU V PŘEDVSTUPNÍM OBDOBÍ.....	56
5.2 STRUKTURA PRŮMYSLU ČR PO VSTUPU DO EU	58
5.2.1 ZPRACOVATELSKÝ PRŮMYSL	61
6 POSTAVENÍ PRŮMYSLU V NÁRODNÍM HOSPODÁŘSTVÍ ČR.....	68
ZÁVĚR.....	76
POUŽITÁ LITERATURA	78
INTERNETOVÉ ZDROJE	79
PŘÍLOHY	80

Seznam tabulek

Tabulka 2-1: Průmyslová odvětví v Čechách v r. 1788.....	18
Tabulka 2-2: Podíl jednotlivých odvětví průmyslu na celkové produkci v českých zemích v r. 1841.....	20
Tabulka 2-3: Struktura průmyslu českých zemí a Čech v r. 1869	22
Tabulka 2-4: Průmyslová výroba v českých zemích v r. 1880.....	22
Tabulka 2-5: Struktura průmyslu v r. 1902.....	24
Tabulka 3-1: Členění HDP podle sektorů v letech 1990 a 1998 (v %)	34
Tabulka 3-2: Počty podnikatelských subjektů v ČR v letech 1990 - 2004.....	35
Tabulka 4-1: Vývoj podílu průmyslových odvětví na tvorbě HDP v letech 1997 – 2000 (v %).....	42
Tabulka 4-2: Index průmyslové produkce v letech 1996 - 1999	43
Tabulka 4-3: Riziková odvětví zpracovatelského průmyslu v období 1998 -2000.....	45
Tabulka 4-4: Tržby za prodej vlastních výrobků a služeb zpracovatelského průmyslu ČR v letech 1994 – 2000 v b. c. (v mld. Kč).....	46
Tabulka 5-1: Vývoj podílu průmyslových odvětví na tvorbě HDP v letech 2001 – 2003 (v %).....	52
Tabulka 5-2: Index průmyslové produkce v letech 2001 - 2003	52
Tabulka 5-3: Tržby za prodej vlastních výrobků a služeb zpracovatelského průmyslu ČR v letech 2000 – 2003 v b. c. (v mld. Kč).....	54
Tabulka 5-4: Vývoj podílu průmyslových odvětví na tvorbě HDP v letech 2004 – 2008 (v %).....	60
Tabulka 5-5: Index průmyslové produkce v letech 2004 - 2007	60
Tabulka 5-6: Tržby za prodej vlastních výrobků a služeb zpracovatelského průmyslu ČR v letech 2004 – 2007 v b. c. (v mld. Kč).....	62
Tabulka 6-1: Podíl průmyslu na HDP v zemích EU (za rok 2007).....	69

Seznam grafů

Graf 4-1: Reálné změny HDP ČR (ČSFR) v letech 1991 – 2000 (v %)	39
Graf 4-2: Index průmyslové produkce v letech 1996 – 1999	43
Graf 4-3: Podíl tržeb sektorů na tržbách zpracovatelského průmyslu 1995 – 2001 v porovnání s EU	44
Graf 4-4: Relativní průběh tržeb zpracovatelského průmyslu v letech 1994 – 2000	46
Graf 4-5: Podíly na tržbách za prodej vlastních výrobků a služeb zpracovatelského průmyslu v r. 1994.....	49
Graf 4-6: Podíly na tržbách za prodej vlastních výrobků a služeb zpracovatelského průmyslu v r. 2000.....	49
Graf 5-1: Podíly na tržbách za prodej vlastních výrobků a služeb zpracovatelského průmyslu v r. 2003.....	54
Graf 5-2: Reálný meziroční růst HDP ČR v letech 2000 – 2008 (v %)	58
Graf 5-3: Podíly na tržbách za prodej vlastních výrobků a služeb zpracovatelského průmyslu v r. 2004.....	63
Graf 5-4: Podíly na tržbách za prodej vlastních výrobků a služeb zpracovatelského průmyslu v r. 2007.....	63
Graf 5-5: Podíly oborů na tržbách za prodej výrobků a služeb v roce 2007.....	65
Graf 6-1: Podíl průmyslu na HDP ČR v letech 2000 – 2008	68
Graf 6-2: Vývoj průmyslové produkce v letech 2001 – 2008, změna v % (průměr 2000 = 100).....	70
Graf 6-3: Tržby průmyslu za prodej vlastních výrobků a služeb a podíl přímého vývozu v letech 2003 - 2007	71
Graf 6-4: Vývoj vybraných ukazatelů průmyslu v letech 2002 – 2008.....	72
Graf 6-5: Podíly na tržbách za prodej vlastních výrobků a služeb zpracovatelského průmyslu v r. 1994.....	74
Graf 6-6: Podíly na tržbách za prodej vlastních výrobků a služeb zpracovatelského průmyslu v r. 2008.....	74

Seznam zkratek

ČEZ – České energetické závody

ČKD – Českomoravská Kolben Daněk

ČR – Česká republika

ČSÚ – Český statistický úřad

EU – Evropská unie

HDP – Hrubý domácí produkt

IPP – Index průmyslové produkce

MPO – Ministerstvo průmyslu a obchodu

OKEČ – Odvětvová klasifikace ekonomických činností

OSN – Organizace spojených národů

RVHP – Rada vzájemné hospodářské pomoci

TPCA – Toyota Peugeot Citroën Automobile

a. s. – akciová společnost

b. c. – běžné ceny

s. c. – stálé ceny

s. r. o. – společnost s ručením omezeným

v. o. s. – veřejná obchodní společnost

ÚVOD

Průmysl je v České republice jedním z hlavních zdrojů tvorby hrubého domácího produktu, a tudíž i jedním z rozhodujících nositelů ekonomické aktivity. Proto jsem si pro svou diplomovou práci zvolila téma Vývoj struktury českého průmyslu.

Význam a aktuálnost tématu dokazuje fakt, že nyní – v době, kdy světem vládne ekonomická krize – vývoj v České republice ovlivňuje nejvíce právě stav průmyslu. Průmysl zde zaměstnává velké množství osob a jeho oslabení znamená výrazný zásah do vývoje ekonomiky i do státního rozpočtu. Ve své práci jsem se rozhodla nastínit historický vývoj českého průmyslu od počátků jeho vzniku až po současný stav.

Při zpracování problematiky jsou použity zejména metody deskripce, hodnocení a komparace. Srovnání probíhá jak na úrovni České republiky v jednotlivých obdobích, tak i v evropském kontextu. Informace jsou čerpány převážně z internetových zdrojů, hlavním zdrojem dat je Český statistický úřad a Ministerstvo průmyslu a obchodu.

Cílem této diplomové práce je doložit významnost průmyslu pro Českou republiku, ukázat jeho vznik a tradici, zdokumentovat vývoj, analyzovat změny ve struktuře a zhodnotit jeho postavení v národním hospodářství. Dílčím cílem je poskytnout podklady pro studium této problematiky.

1 Klasifikace národního hospodářství

Národní hospodářství představuje soustavu subjektů a vztahy mezi nimi, které se vytvořily v procesu vývoje společnosti za účelem produkce statků, jimiž jsou uspokojovány potřeby lidí žijících na území určitého státního útvaru. Národní hospodářství tvoří komplex všech ekonomických činností, zaměřených na výrobu produktů a poskytování služeb na území státu.

Pro členění národního hospodářství se používají různá kritéria podle účelu, pro který mají sloužit. Význam mají především z hlediska statistik a různých komparací, ať již časových nebo prostorových. Mezi nejdůležitější kritéria třídění národního hospodářství patří:

- kritérium odvětví,
- kritérium sektorů,
- kritérium prostoru,
- kritérium vlastnictví,
- kritérium způsobu financování provozu a rozvoje.¹

Pro účely mé práce bude nejdůležitější členění podle odvětví, a proto zde bude popsáno podrobněji.

1.1 Dělení národního hospodářství na odvětví

Členění podle odvětví umožňuje rozpoznat strukturu národního hospodářství jednotlivých zemí. Vykazují se např. podíly jednotlivých odvětví na tvorbě hrubého domácího produktu, počty lidí pracujících v odvětví a důležitá je i možnost následné komparace.

Odvětví bývá definováno jako určitá část národního hospodářství, jež tvoří souhrn jednotek stejnorodé produkce, tj. jednotek, které jsou charakteristické stejnou a jedinečnou činností, specifickými vstupy, procesem produkce a stejnorodými výstupy.

Dvě základní skupiny, na které můžeme národní hospodářství rozdělit, jsou: odvětví hmotné výroby (zemědělství, průmysl, stavebnictví) a odvětví služeb (např.

¹ TETŘEVOVÁ, L. *Veřejná ekonomie. Úvod do problému*. 1. vyd. Pardubice: Univerzita Pardubice, 2003. str. 12 – 19

obchod, finanční služby, doprava, výzkum a vývoj, zdravotnictví, školství, sociální služby, kultura, sport, veřejná správa, policie, justice, armáda).

Dříve se v České republice využívalo dělení na odvětví podle klasifikace OKEČ (Odvětvová klasifikace ekonomických činností). Klasifikace OKEČ byla zavedena do statistické praxe v roce 1994 a poskytovala základnu pro přípravu statistických údajů o různých vstupech, výstupech, tvorbě kapitálu a finančních transakcích ekonomických subjektů.

Od 1. ledna 2008 zavedl Český statistický úřad Klasifikaci ekonomických činností CZ-NACE (Nomenclature générale des activités économiques dans les Communautés Européennes).

Klasifikace CZ-NACE

Klasifikace CZ-NACE byla vypracována podle mezinárodní statistické klasifikace ekonomických činností, v souladu s nařízením Evropského parlamentu a Rady.² Zohledňuje technologický rozvoj a strukturální změny hospodářství za posledních 15 let, je relevantnější s ohledem na hospodářskou realitu a lépe srovnatelná s jinými mezinárodními klasifikacemi.

Statistiky, které vzniknou za použití klasifikace NACE, lze srovnávat v celé Evropské unii. S nižší mírou podrobnosti (na vyšších úrovních) je možné srovnání i se světovými statistikami. Používání NACE je povinné pro všechny členské státy Evropské Unie.

CZ-NACE představuje hierarchické uspořádání činností, dané kombinací práce, výrobní techniky, informační sítě, materiálů a výrobků do jednotlivých statistických položek. Každá položka klasifikace zahrnuje seskupení stejnorodých činností na příslušném stupni třídění.

NACE dělí ekonomické činnosti tak, že každé statistické jednotce, která vykonává nějakou ekonomickou činnost, lze přiřadit kód NACE. Struktura NACE je čtyřúrovňová:

- první úroveň (sekce) je označena alfabetským kódem A až U,
- druhá úroveň (oddíly) je označena dvojmístným číselným kódem 01 až 99,

² Český statistický úřad. *Klasifikace ekonomických činností*. [online] [cit. 2008-11-16]. Dostupné z: <[http://www.czso.cz/csu/klasifik.nsf/i/klasifikace_ekonomickych_cinnosti_\(cz_nace\)](http://www.czso.cz/csu/klasifik.nsf/i/klasifikace_ekonomickych_cinnosti_(cz_nace))>

- třetí úroveň (skupiny) charakterizuje trojmístný číselný kód 01.1 až 99.0,
- čtvrtá úroveň (třídy) je označena čtyřmístným číselným kódem 01.11 až 99.00.

Jednotlivé sekce klasifikace CZ-NACE jsou vyjmenovány zde:

SEKCE A	zemědělství, lesnictví a rybníkářství
SEKCE B	těžba a dobývání
SEKCE C	zpracovatelský průmysl
SEKCE D	výroba a rozvod elektřiny, plynu, tepla a klimatizovaného vzduchu
SEKCE E	zásobování vodou; činnosti související s odpadními vodami, odpady a sanacemi
SEKCE F	stavebnictví
SEKCE G	velkoobchod a maloobchod; opravy a údržba motorových vozidel
SEKCE H	doprava a skladování
SEKCE I	ubytování, stravování a pohostinství
SEKCE J	informační a komunikační činnosti
SEKCE K	peněžnictví a pojišťovnictví
SEKCE L	činnosti v oblasti nemovitostí
SEKCE M	profesní, vědecké a technické činnosti
SEKCE N	administrativní a podpůrné činnosti
SEKCE O	veřejná správa a obrana; povinné sociální zabezpečení
SEKCE P	vzdělávání
SEKCE Q	zdravotní a sociální péče
SEKCE R	kulturní, zábavní a rekreační činnosti
SEKCE S	ostatní činnosti
SEKCE T	činnosti domácností jako zaměstnavatelů; činnosti domácností produkujících blíže neurčené výrobky a služby pro vlastní potřebu
SEKCE U	činnosti extertoriálních organizací a orgánů

Podrobné informace a převodník OKEČ do CZ-NACE jsou uvedeny na stránkách Českého statistického úřadu.

Klasifikace CZ-NACE i OKEČ jsou uvedeny v přílohách práce.

1.2 Dělení národního hospodářství podle ostatních kritérií

Dalšími kritérii dělení národního hospodářství jsou kritérium sektorů, prostoru, vlastnictví a způsobu financování, jak již bylo popsáno výše.

Podle kritéria sektorů se národní hospodářství člení na sektor primární, sekundární a terciární. Primární sektor zahrnuje ta odvětví, jež mají charakter prvovýroby a jsou přímo spjata s přírodou a přírodními zdroji. Je to těžba přírodních zdrojů, zemědělství, lesnictví

a rybolov. Sekundární průmysl přírodní suroviny zpracovává a vyrábí a zpracovává též umělé zdroje. Patří sem zpracovatelský průmysl a stavebnictví. Terciární sektor je sektorem služeb.

Kritérium prostoru dělí národní hospodářství na územní celky, které jsou ve shodě s územním uspořádáním veřejné správy (např. kraje, obce), a územní celky ve shodě s jejich přírodní, ekonomickou a sociální příbuzností (tzv. příbuzné regiony).

Dalším kritériem je vlastnictví, to se dělí na soukromé vlastnictví, kdy je vlastníkem konkrétní fyzická či soukromá právnická osoba, a veřejné vlastnictví, kdy je vlastníkem veřejnost. Veřejné vlastnictví může být ještě dále rozděleno na vlastnictví státní, obecní a územní.

Podle způsobu financování se národní hospodářství člení na sektor ziskový a neziskový. Základním cílem subjektů ziskového sektoru je dosažení zisku. Tyto ekonomické subjekty se financují samy, prostředky získávají z tržeb. Oproti tomu subjekty neziskového sektoru mají za cíl přímou produkci užitku a prostředky získávají zpravidla z veřejných rozpočtů.

Než se začnu zabývat strukturou českého průmyslu, je třeba nastínit jeho vznik a vývoj. Následující kapitola se tedy věnuje jeho historii – od vzniku prvních manufaktur na našem území až po nástup demokratického režimu a ekonomickou transformaci.

2 Historický vývoj českého průmyslu

V předchozí kapitole jsem vysvětlila, že průmysl je součástí národního hospodářství, konkrétně odvětví hmotné výroby. Pro úplnost ještě uvedu definici průmyslu: „*Současný průmysl obecně představuje velký konglomerát vertikálně i horizontálně členěných výrobních, vztahů a vazeb, v němž se v neustálém pohybu a přeměně nalézají jak stránka zajištění potřebných surovin a materiálů, tak přípravných fází výroby, vlastní výroby, ale i technologií a organizace samotných výrobků i povýrobních fází (tzn. propagace a marketingu, obchodu a servisu). Celý tento proces má ve všech dílčích fázích specifické nároky na zdroje a území a tím proto v různé míře působí na krajinu (životní prostředí, včetně socioekonomického prostředí) v dané oblasti.*“³Dále se již druhá kapitola diplomové práce bude věnovat historickému vývoji českého průmyslu.

2.1 Vývoj průmyslu v českých zemích od manufaktury do roku 1918

Český průmysl má dávnou tradici. Strukturu průmyslu v naší zemi, z hlediska rozvoje jednotlivých odvětví a oborů i z hlediska jeho rozmístění, ovlivnil jeho dlouhý vývoj probíhající již od počátku 18. století.⁴

Vývoj průmyslu do konce první světové války můžeme rozčlenit na tři hlavní období, a to:

- průmysl v počátcích kapitalismu – zhruba od druhé poloviny 17. století do r. 1848. Toto období zahrnuje vznik manufakturní výroby, její rozvoj a končí nástupem průmyslové revoluce;
- průmysl v období rozvoje průmyslového kapitalismu – 1848 – konec 19. století. Období zahrnuje rozmach a završení průmyslové revoluce a následný přechod k vrcholnému kapitalismu;
- průmysl na počátku 20. století a v období první světové války – 1900 – 1918.

³ KOPAČKA, Ludvík. *Geografie průmyslu v České republice*. Biologie, chemie, zeměpis. Časopis pro výuku na základních a středních školách. 2003, č. 5, s. 42-47

⁴ MRÁZEK, Otakar. *Vývoj průmyslu v českých zemích a na Slovensku*. 1. vyd. Praha: Nakladatelství politické literatury, 1964

2.1.1 Počátky průmyslového kapitalismu

Manufaktury představují důležitou etapu v rozvoji průmyslu. Na našem území vznikly za feudálního řádu a staly se základnou pronikání kapitalistických vztahů do naší ekonomiky. Manufaktura tvořila přechod od řemeslné malovýroby k strojovému velkopřůmyslu. Výroba v manufakturách byla zpočátku převážně ruční, nedocházelo v nich ani k hlubší dělbě práce, ale brzy se začaly objevovat jednoduché stroje. Vznik manufaktur v habsburské monarchii nastává později než v západní Evropě, protože habsburská monarchie byla po skončení třicetileté války ve velmi špatném stavu. Města prodělala v 17. století hluboký hospodářský úpadek. Aby vladaři udrželi absolutismus, museli najít nové zdroje a hospodářsky posílit zemi.

V západní Evropě docházelo v té době k velkému rozmachu. Ekonomické ideje v těchto zemích představoval merkantilismus, inspirovala se jím tedy i habsburská říše. Teorie německých a rakouských merkantilistů byla zaměřena na hospodářský vzestup země, s hlavním cílem posílit moc feudálního panovníka. Hlavní myšlenkou bylo rozvinutí výroby a zajištění aktivní obchodní bilance. Stát tedy začal přímo i nepřímo podporovat zavádění nových výrob a zejména zakládání manufaktur. Rozvoj průmyslové výroby tedy začínal na podkladě feudálních vztahů. Základem podnikání bylo ovšem stále zemědělství.

V roce 1710 bylo v Čechách založeno „merkantilní kolegium“ jako úřad pro péči o obchod a měnu, suroviny a manufaktury. Později vláda vydala celní řád, jenž podporoval domácí výrobu prohibičními opatřeními.

Význam merkantilismu tedy v podstatě spočívá v urychlení přeměny národního kapitálu v průmyslový kapitál.

Za vlády Marie Terezie byly manufakturám dávány výhradní privilegia pro určitou výrobu, případně odbytovou oblast, kde byly chráněny před konkurencí. Byly poskytovány bezúročné půjčky pro zakládání a rozvoj manufaktur a vláda podporovala vývoz výrobků vyplácením vývozních prémií. Velmi podrobně také stát upravoval kvalitu výroby, technologické postupy a dokonce i mzdy tovaryšů. Byly vydány předpisy pro různá odvětví textilní výroby (plátenictví, soukenictví, bavlnářství), pro sklářský průmysl, železářství, papírenský průmysl aj.

České plátno a výrobky z něj měly již před třicetiletou válkou dobrou pověst i v cizině. Vyváželo se přes Hamburk do Anglie a dále do Ameriky i Asie, vývoz byl z velké části zprostředkován německými obchodními domy. Důležitým vývozním

výrobkem bylo i české sklo, poptávka po něm byla ve většině evropských zemí i mimo Evropu. Rozsah zahraničního obchodu českých zemí byl v 18. století značný, dovoz do Čech tvořil asi 1/3 vývozu. Jen 30% z Čech vyvezeného zboží šlo do ostatních zemí habsburské monarchie, 70% bylo prodáno mimo monarchii.

Rozhodující význam pro další rozvoj průmyslové výroby měl Patent o zrušení nevolnictví. V letech 1780 až 1782 vzrostl počet manufaktur z 24 na 40 a počet pracovníků se zvýšil o téměř 50 000 osob, tj. 21%. Vliv zrušení nevolnictví na urychlení průmyslového rozvoje se udržoval i v dalších letech. Nové manufaktury vznikaly především v horských pohraničních krajích (v severních a západních Čechách a ve Slezsku), protože se tam nacházely suroviny a obyvatelé zde neměli dostatečnou obživu z půdy a byli tedy nuceni hledat práci v průmyslu.

Strukturu průmyslu v Čechách v r. 1788 popisuje následující tabulka.

Tabulka 2-1: Průmyslová odvětví v Čechách v r. 1788

Odvětví	% zaměstnanců z celkového počtu	Počet továren
Hutnictví	0,52	18
Zpracování kovů	0,60	4
Průmysl strojů a přístrojů	0,10	2
Průmysl kamene a zemin	0,18	-
Průmysl sklářský	0,90	11
Průmysl chemický	0,24	12
Průmysl dřevařský	0,15	5
Průmysl papírenský	0,16	-
Průmysl polygrafický	0,05	-
Průmysl textilní	95,30	51
Průmysl kožařský	0,71	1
Průmysl oděvní	0,69	-
Stavební živnosti	0,19	-
Svobodná povolání	0,11	-
Σ		104

Zdroj: MRÁZEK, O. Vývoj průmyslu v českých zemích a na Slovensku

Tabulka ukazuje rozhodující význam textilní výroby, 95% zaměstnaného obyvatelstva pracovalo v textilním průmyslu a téměř polovina všech továren byla textilní.

I přes rozvoj manufaktur a jejich podporu byla však průmyslová výroba koncem 18. století ve srovnání s Anglií a Francií na nízké technické úrovni. Silně se projevující konkurence anglického strojního velkopřůmyslu tak nutila rakouský průmysl k rychlejšímu zavádění strojů.

Nástup průmyslové revoluce

Období, kdy probíhal proces přeměny řemeslné výroby a rukodílné manufaktury ve strojový velkopřůmysl, nazýváme obdobím průmyslové revoluce. Tento proces přeměny není jen otázkou technickou, ale i základem změny společenských vztahů.

Průběh průmyslové revoluce a její charakter u nás byl ovlivněn i tím, že začala ještě v době, kdy převládaly feudální vztahy, i když již byly v rozkladu.

Vzhledem k převažujícímu podílu textilního průmyslu v manufakturní výrobě v českých zemích, začínala průmyslová revoluce právě v tomto odvětví. Nejdříve se stroje používaly v bavlnářském průmyslu. Mimořádný význam pro postup průmyslové revoluce v bavlnářské výrobě stejně jako v jiných odvětvích mělo zavedení parního stroje do výroby. Parní stroj umožnil soustředění velkého množství pracovních strojů v jedné továrně a zbavil tak podniky závislosti na vodní síle, která dosud určovala stanoviště strojového průmyslu a omezovala i jeho velikost. První parní stroj byl v Čechách instalován v přádelně bavlny v Markvarticích v r. 1823. Jiným význačným a rychle se rozvíjejícím odvětvím, v němž se začaly používat stroje, byla výroba vlněného zboží. V papírenském průmyslu začala průmyslová revoluce intenzivně probíhat již od 30. let 19. století. V ostatních odvětvích lehkého průmyslu se výrobní technika v této době podstatně nezměnila.

Průmyslovou revoluci v našich zemích charakterizoval vedle rozvoje textilní výroby od 30. let 19. století také rychlý rozvoj potravinářského, především cukrovarnického průmyslu. Ostatní odvětví zemědělského průmyslu (s výjimkou výroby kávovin mající tovární charakter) měla stále ještě řemeslný charakter a jejich výrobní způsoby byly technicky zaostalé.

Od 30. let u nás také vznikalo nové odvětví tovární výroby – výroba strojů. Pro rozvoj ostatních odvětví průmyslu je strojírenská výroba rozhodující, protože podmiňuje vybavení ostatního průmyslu stroji. První strojírny byly obvykle zakládány cizinci, jelikož vyžadovaly zkušenosti a značný provozní kapitál. První strojírna byla založena již v r. 1821.

Počínající strojírenská výroba, revoluční převrat v dopravě způsobený zavedením železnice a zavedení parního stroje do průmyslu i dopravy vedly k růstu výroby železářského a báňského průmyslu. Kvůli rostoucí spotřebě paliva se rozvíjela i těžba uhlí.

V počátcích průmyslové revoluce se rozrůstal i chemický průmysl. Rozšiřovalo se používání chemických procesů ve výrobě. Chemický průmysl byl soustředěn především v západních Čechách.

Hlavní průmyslová odvětví (bavlnářství, vlnářský průmysl, lnářský průmysl a sklářství) měla stále dobré pozice na zahraničních trzích, ačkoliv slábly v důsledku konkurence jiných zemí. Rostoucí průmyslová výroba na druhé straně ale zvyšovala závislost na dovozu z ciziny, ten se týkal zejména surovin jako je např. bavlna, vlna, ocel aj.

V následující tabulce je znázorněna struktura průmyslu v období počínající průmyslové revoluce.

Tabulka 2-2: Podíl jednotlivých odvětví průmyslu na celkové produkci v českých zemích v r. 1841

Odvětví	% z celkové výroby v průmyslu
Výroba bavlněného zboží	10,4
Výroba lněných a konopných výrobků	16,7
Výroba sukna a vlněného zboží	31,4
Textilní průmysl celkem	58,5
Kůže	9,3
Sklo a zrcadla	6,1
Papír	0,9
Pivo a lihoviny	12,1
Cukr	0,9
Lehký průmysl celkem	87,8
Železo a železné zboží	4,3
Ostatní kovy a kovové zboží	1,8
Kámen a zeminy	1,8
Chemické výrobky	4,3
Těžký průmysl celkem	12,2

Zdroj: MRÁZEK, O. Vývoj průmyslu v českých zemích a na Slovensku

Rozhodující postavení měl tedy stále textilní průmysl, který se rychle rozvíjel. Výroba nových odvětví (cukrovarnictví) byla ještě nízká, případně tak nepatrná, že ještě nebyla samostatně zaznamenávána (strojírenství). V lehkém průmyslu bylo soustředěno 82% větších závodů, které zaměstnávaly přes 90% všech zaměstnanců.

Čechy, Morava a Slezsko představovaly již v první polovině 19. století značnou část výrobního potenciálu monarchie, připadalo na ně 26% hodnoty výroby.

2.1.2 Období rozvoje průmyslového kapitalismu

Revoluce 1848 vytvořila v Rakousko-Uhersku rozhraní mezi obdobím feudalismu a kapitalismu. Jediným trvalým výsledkem revolučního hnutí byl zákon o zrušení roboty za náhradu, kterým rolníci nabyli majetkového práva ke svému majetku.

Porevoluční snahou bylo vytvoření jednotného trhu v celé monarchii, proto byly zrušeny vnitřní celní hranice. Dalším dovážením strojů a železa došlo k oživení průmyslu a výroba rychle rostla. Období let 1848 až 1870 bylo obdobím, kdy v rozhodujících odvětvích výroba nabyla charakteru skutečné velkovýroby.

Zejména těžký průmysl rychle rostl v souvislosti s rozvojem železnic. Rozvoj železnic ovšem ovlivnil i rozvoj ostatních průmyslových odvětví – rozšířil jejich trhy, přiblížil jim surovinové zdroje a ovlivnil rozmístění průmyslu.

V textilním průmyslu pokračovala industrializace stále rychle. Ve sklářství nastalo oživení počátkem druhé poloviny 19. století., rozvíjela se zejména jablonecká bižuterie. V keramickém průmyslu pokračoval rozvoj strojní výroby stále pomalu, hlavním odvětvím keramického průmyslu byla výroba porcelánu. Stejně tak do kožedělného a dřevařského průmyslu pronikala stojní velkovýroba velmi pomalu. Oproti tomu výroba papíru byla značně mechanizována již před rokem 1848. I cukrovarnictví se rozvíjelo rychle, produkce cukru mnohonásobně stoupla (během necelých dvaceti let se zvýšila více než 12x). K velkovýrobě přecházelo také pivovarnictví.

Průmyslová revoluce v odvětvích lehkého průmyslu, rozvoj dopravy a intenzifikace zemědělství vytvářely a rozšiřovaly trh pro výrobní prostředky. Rostla poptávka po železe, uhlí, strojích. Pro zemědělství se začala vyrábět umělá hnojiva. Rostl význam velkovýroby v chemickém průmyslu.

Produkce železa v českých zemích se během dvaceti let zdvojnásobila. Vítkovické železářny byly jedním z největších podniků v habsburské monarchii. Byly také v čele zavádění nových výrobních metod. Velmi rychle se v 50. a 60. letech rozvíjela těžba uhlí. Ve strojírenství se od 50. let vedle textilních a parních strojů vyráběly nákladní vagóny, důlní a hutní stroje a zemědělské stroje.

Průmyslová výroba se tedy zvyšovala hlavně díky lepšímu technickému vybavení továren. Vyrobené stroje pokrývaly domácí potřebu a ještě se vyvážely do Ruska a Pruska.

Ačkoliv výroba rychle rostla, stále ještě průmysl v českých zemích nepřevládal nad zemědělstvím.

Tabulka 2-3: Struktura průmyslu českých zemí a Čech v r. 1869

Odvětví	Počet zaměstnaných dělníků (v %)	
	České země	Čechy
Hornictví, hutnictví	6,4	5,9
Zpracování kovu, kamene, zemin a dřeva	19,7	20,8
Potravinářský průmysl a výroba chemikálií	10,3	9,9
Textilní průmysl	52,9	52,5
Zpracování kůže, papíru a ostatní	10,7	10,9

Zdroj: MRÁZEK, O. Vývoj průmyslu v českých zemích a na Slovensku

Struktura průmyslu vykazovala stále převahu lehkého průmyslu. Nejvíce dělníků bylo i nadále zaměstnáno v textilním průmyslu.

Tabulka 2-4: Průmyslová výroba v českých zemích v r. 1880

Odvětví	% zaměstnanců z celkového počtu	Počet závodů
Hornictví	14,3	488
Zpracování kovů	4,9	184
Výroba strojů a přístrojů	3,2	150
Průmysl chemický	2,2	195
Průmysl stavební	0,1	7
Průmysl kamene a zemin	9,4	3275
Průmysl dřevařský	2,9	2205
Průmysl textilní	41,0	1269
Průmysl kožedělný	0,6	35
Průmysl papírenský	1,3	96
Průmysl polygrafický	0,9	279
Průmysl potravinářský	19,2	1992
Σ		9375

Zdroj: MRÁZEK, O. Vývoj průmyslu v českých zemích a na Slovensku

Také údaje z roku 1880 ukazují, že textilní průmysl byl rozhodujícím odvětvím se 41% zaměstnanci a 41% hrubé hodnoty výroby, na druhém místě pak byl potravinářský průmysl a teprve na třetím místě hornictví, které bylo nejsilnějším odvětvím těžkého průmyslu.

V této době byly již české země průmyslově nejsilnějším celkem v Rakousko-Uhersku.

V letech 1880 – 1900 dochází k technické revoluci, která nastává na bázi rozvinuté strojní výroby. Zdokonalovaly se používané technologie, nové stroje a nové výrobní metody se rozšiřovaly do stále většího počtu podniků. Mezi hlavní objevy tohoto období, které silně ovlivnily další růst průmyslu, patří zejména použití elektrické energie v průmyslu, výbušné motory, nové metody výroby oceli, rostoucí pronikání chemie do průmyslu, zdokonalení spojové techniky (telefon), první automatické obráběcí stroje i uplatnění nových (tekutých, plyných) paliv.

V období 80. a 90. let nastala v českých zemích přeměna v země průmyslově agrární, v nichž převažuje průmyslová výroba.

Rozvoj textilního průmyslu se v 80. a 90. letech zpomalil, ne však zastavil. Došlo zde k technickým zlepšením, a tím se zvýšila výkonnost strojů. Novým textilním odvětvím bylo hedvábnictví a zpracování juty. Dalším odvětvím, jehož předchodí rychlý vývoj se zpomalil, byl potravinářský průmysl. Počet cukrovarů v tomto období klesl. Rozvíjejícím se odvětvím lehkého průmyslu byl sklářský průmysl. Velké sklářské firmy v této době rychle rostly a vlastnily i několik dalších skláren. Pokračoval i rozvoj výroby porcelánového zboží. Papírenství se také dále rozvíjelo. Průmysl dřevařský a kožedělný si stále zachovával malovýrobní ráz.

V posledních dvaceti letech 19. století to však byla především základní odvětví těžkého průmyslu, která rostla nejrychleji. Rychle stoupala technická úroveň, zvyšovala se produktivita práce a zároveň rostl počet zaměstnaných v těchto odvětvích. Velmi rychle se rozvíjelo např. hornictví, strojírenství, chemický průmysl, průmysl stavebních hmot. Ve strojnictví vznikaly nové obory – výroba lokomotiv, automobilů a elektrotechnického zařízení. Novým odvětvím byla rafinerie minerálních olejů a energetický průmysl.

Tabulka 2-5: Struktura průmyslu v r. 1902

Odvětví	% zaměstnanců z celkového počtu
Báňský průmysl	8,2
Kovoprůmysl	12,5
Průmysl chemický	1,5
Stavebnictví	10,8
Průmysl kamene a zemin a skla	10,2
Dřevozpracující průmysl	8,1
Průmysl textilní	19,3
Průmysl oděvu a obuvi	12,9
Průmysl kožedělný	1,3
Průmysl papírenský	1,5
Průmysl polygrafický	1,0
Průmysl potravinářský	12,4
Energetický průmysl	0,2
Ostatní	0,1

Zdroj: MRÁZEK, O. Vývoj průmyslu v českých zemích a na Slovensku

Pro vývoj průmyslu od konce 80. let byl charakteristický právě rychlý růst výroby výrobních prostředků. Rozvoj těžkého průmyslu, zejména železářství, strojírenství a těžby uhlí předstihoval rozvoj ostatních odvětví. Předpoklady pro jeho rozvoj vytvořil předchozí rozvoj odvětví lehkého průmyslu jednak v tom, že vytvořil trh pro výrobní prostředky, tak i tím že byl zdrojem akumulace kapitálu, který byl pro vybudování kapitálově náročného těžkého průmyslu nezbytný.

Proces koncentrace výroby, započatý v průběhu průmyslové revoluce, pokračoval zrychleným tempem. Stále větší podíl výroby na sebe strhávaly velké, technicky dokonalejší podniky, typickým příkladem jsou Vítkovické železárny. Nejpatrnější byl růst koncentrace v těžbě kamenného uhlí a ve výrobě železa.

2.1.3 Počátek 20. století a první světová válka

Koncem 19. a počátkem 20. století dosáhl kapitalismus nejvyššího stadia vývoje. Hlavním znakem tohoto stadia je koncentrace výroby a kapitálu, která dosáhla tak vysokého stupně, že vytvořila monopoly. Bankovní kapitál zcela splynul s kapitálem průmyslovým. Velkého významu nabylo vývoz kapitálu. Tvořily se mezinárodní monopolistické svazy kapitalistů, které si rozdělily svět.

Počátkem 20. století začal boj jednotlivých kapitalistických skupin o monopolní ovládnutí trhu jak v národním, tak i v mezinárodním měřítku.

Nerovnoměrnost hospodářského rozvoje jednotlivých zemí a odvětví značně vzrostla. Průmyslový charakter českých zemí se ještě více upevnil. Rychle rostla především výroba výrobních prostředků, zejména výroba železa, strojírenská a kovo zpracující výroba, chemický průmysl, stavebnictví a energetika. Rozvoj těžkého průmyslu podporovalo kromě nových technických objevů také vzrůstající zbrojení, které si vynutila politika Rakouska-Uherska.

Stále více se ve světě využívalo výbušných motorů, a proto rychle rostla těžba nového paliva – nafty. V českých zemích nebyla nafta do první světové války vůbec těžena v důsledku nedostatečného geologického průzkumu a kartelové politiky hlavní naftové oblasti v Haliči.

Výroba automobilů se začala rozvíjet v Mladé Boleslavi, kde z původní dílny se sedmi zaměstnanci v r. 1895 vznikl závod mající v r. 1915 již 1350 zaměstnanců. Velký automobilový závod vznikl také v Praze. Zahájena byla v Čechách rovněž výroba pneumatik.

Tradiční odvětví průmyslu (textilní, keramický, sklářský, potravinářský) stagnovala.

Věda stále více ovlivňovala rozvoj techniky a technologie průmyslu a začala pronikat i do řízení průmyslové výroby.

Celková výroba po roce 1900 kolísala, ale již od roku 1910 pokračovala konjunktura především v těžkém průmyslu, kde se nadále projevovalo rostoucí zbrojení. Význam konjunktury ukazují i výše vyplácených dividend akciovými podniky těžkého průmyslu – dosahovaly až 40%. Vrcholným rokem byl rok 1912, poté následovala krize především ve spotřebním průmyslu a stavebnictví.

Během 1. světové války došlo v českých zemích ke změně struktury průmyslu. Rakousko-Uhersko nebylo připraveno na dlouhou válku, nemělo dostatek zásob. Tím byla postižena zejména odvětví odkázaná na dovoz surovin, jako např. bavlnářský a vlnářský průmysl. Podobná situace byla i v ostatních textilních odvětvích. S délkou trvání války deformace hospodářské struktury vzrůstala. Výroba spotřebních statků prudce upadala, po roce 1916 začala klesat i výroba základních odvětví těžkého průmyslu. Vedle nedostatku surovin se projevovala také technická zaostalost.

V letech 1915 – 1916 musely být zřízeny válečné ústředny, které řídily a rozdělovaly výrobu, obhospodařovaly nákup a distribuci surovin, zahraniční obchod i distribuci zemědělských produktů.

V létě a na podzim roku 1918 rozvrat rakouského hospodářství a rozklad Rakousko-Uherska vrcholil. Průmyslová výroba rychle klesla, doprava byla ochromena, zásobovací systém se hrotil.

Základem pro rozvoj průmyslu po válce byla vysoká řemeslná úroveň dělnictva v českých zemích. Vysoká úroveň koncentrace průmyslu, značný rozsah monopolizace a růst dělnictva vedly po válce k mohutnému poválečnému hnutí dělnictva, dožadujícího se zespolečnění základních výrobních odvětví.

2.2 Období Československé republiky a protektorátu Čechy a Morava

Po skončení první světové války a vzniku Československa dosahovala průmyslová a zemědělská produkce sotva poloviny předválečné úrovně, nefungovala doprava, rostla inflace, projevoval se katastrofální nedostatek potravin.⁵ V novém státě existovaly velké rozdíly mezi hospodářsky vyspělými českými zeměmi a poměrně zaostalým agrárním Slovenskem a Podkarpatskou Rusí.

Poválečná krize vyvrcholila roku 1919. Zásadou vynikajících českých národohospodářů, z nichž vynikal zejména první československý ministr financí Alois Rašín, se však státu podařilo během krátké doby nastartovat hospodářský růst. Již v roce 1925 dosáhlo Československo předválečné úrovně objemu hospodářské výroby a od roku 1929 prožívalo výraznou konjunkturu. Produktivita práce díky zavedení moderních systémů řízení rostla. Průkopníky v této oblasti byly jednak Škodovy strojírenské závody v Plzni a jednak Tomáš Baťa, který ve Zlíně založil na svoji dobu neobyčejně moderní továrnu na výrobu obuvi.

Československo stále pokračovalo ve své modernizaci a koncem třicátých let byl již plně elektrifikován veškerý průmysl a 80 % domácností. Československo se zařadilo mezi nejrozvinutější státy své doby a vyšší národního důchodu na obyvatele předstihlo nejen Rakousko a Maďarsko, ale např. i Itálii, a to i navzdory tomu, že východ republiky se dařilo industrializovat jen postupně. V mnoha oblastech dosahoval český průmysl světové úrovně. Mezinárodní proslulost si získala hlavně výroba letadel, automobilů, zbraní nebo

⁵ Ministerstvo zahraničních věcí. *Československá republika a protektorát Čechy a Morava*. [online] [cit. 2008-12-04]. Dostupné z: <<http://www.czech.cz/cz/ekonomika-podnikani-veda/vseobecne-informace/hospodarstvi-rust-a-potencial/dejiny-hospodarstvi/ceskoslovenska-republika-a-protektorat-cechy-a-morava/>>

ušlechtilých ocelí, tedy technologicky mimořádně náročných výrobků (např. Aero, Škoda, Tatra, Poldi aj.).

V roce 1929 postihla svět v důsledku krachu na newyorské burze v tzv. „černý pátek“ hospodářská krize, která poněkud opožděně zasáhla i Československo. Postihla hlavně spotřební průmysl orientovaný na vývoz. Vývoz poklesl na třetinu předkrizového stavu, průmyslová výroba na zhruba 60 % úrovně roku 1929. Prudce vzrostla nezaměstnanost. Nejvyšší úrovně (17,5%) dosáhla v březnu 1933.

Několik vlád se snažilo s důsledky krize vyrovnat, hlavně silnými zásahy státu, ale nepřiliš úspěšně. K překonání krize byl dokonce přijat v roce 1933 zákon o mimořádné moci zmocňovací, který dával vládě zcela výjimečnou pravomoc k provádění mnohých opatření bez toho, aby musela být schvalována parlamentem.

Ke konci třicátých let se republika v důsledku odeznívání krize ve světě pomalu začala hospodářsky zotavovat, ale přišla mnohem větší rána. Na základě mnichovské dohody v září 1938 bylo nuceno Československo postoupit pohraniční oblasti obývané německým obyvatelstvem Německu. Blížila se druhá světová válka.

V březnu 1939 došlo k obsazení zbytku českých zemí (po odtržení oblastí tzv. Sudet) německou armádou a byl vytvořen protektorát Čechy a Morava. Hospodářský život byl silně ochromen. Nejen odtržení Slovenska, ale především Sudet způsobilo nečekané ekonomické problémy. V německém pohraničí bylo soustředěno mnoho významných průmyslových podniků a vnitrozemí náhle nemohlo být soběstačné. Nad významnými průmyslovými podniky byla ustanovena protektorátní správa a skuteční vlastníci byli odsunuti mimo jakékoli rozhodování, pokud nebyli rovnou posláni do koncentračních táborů.

2.3 Období totalitního socialistického režimu

Konec války zastihl bývalé Československo v situaci těžké hospodářské a sociální krize. Na druhou stranu byl důvod k optimismu, protože obyvatelstvo bylo nadšené z budování obnovené republiky.⁶ Navíc díky tomu, že se spojenecké nálety ve velké míře

⁶ Ministerstvo zahraničních věcí. *Léta obnovy*. [online] [cit. 2008-12-06]. Dostupné z: <<http://www.czech.cz/cz/ekonomika-podnikani-veda/vseobecne-informace/hospodarstvi-rust-a-potencial/dejiny-hospodarstvi/leta-obnovy>>

vyhnuly českým průmyslovým závodům, měl i průmysl velkou šanci na úspěšnou a rychlou revitalizaci.

Mezinárodní politická situace po válce byla však pro stát, který se nacházel na hranicích sovětské sféry vlivu, mimořádně nepříznivá. Nově obnovená československá vláda se sice hned v roce 1945 pustila do obnovy poničeného hospodářství, ale kvůli politické konstelaci, kdy stále silnější slovo měli českoslovenští komunisté, vydatně podporovaní sovětským Stalinovým vedením, měla nejen silné socializační tendence, ale dostávala se i do stále větší mezinárodní izolace.

Ještě v průběhu roku 1945 byly na základě dekretů prezidenta Beneše znárodněny veškeré velké průmyslové podniky, filmové ateliéry i kompletní tzv. strategická odvětví, např. komunikace a banky. Střední a drobný průmysl a živnosti však i nadále zůstávaly v soukromých rukou. V tomto směru popravdě nevybočoval vývoj v Československu z tehdejšího evropského rámce, neboť podobný vývoj můžeme zaznamenat nejen v ostatních státech střední Evropy, ale i ve Francii a Británii.

Jako mnohem důležitější pro další vývoj se ukázala silná politická závislost na Sovětském svazu a z toho plynoucí vzrůstající izolace od západní Evropy a hlavně Spojených států amerických. Důsledky se projevívaly záhy. Již v průběhu roku 1946 uvázla na mrtvém bodě jednání s Mezinárodní bankou o úvěr na poválečnou obnovu a v roce 1947 pak byl na nátlak sovětského vedení odmítnut i plán amerického státního tajemníka George C. Marshalla na pomoc Evropě, tzv. Marshallův plán. Železná opona rozdělující Evropu na demokratickou západní a totalitní východní byla zatažena.

Po komunistickém puči v únoru 1948 se znárodnování rozjelo na plné obrátky. Komunisté počali okamžitě likvidovat veškerý soukromý sektor národního hospodářství. Na konci roku 1948 pracovalo již více než 95 % zaměstnanců v průmyslu ve státním sektoru. Následovala masová likvidace soukromého řemesla, maloobchodu a živností. Stát se stal monopolním pánem nad československou ekonomikou. Ani zemědělská výroba se nevyhnula násilnému vyvlastňování. Soukromí zemědělci byli násilně donuceni vstoupit do tzv. Jednotných zemědělských družstev. Znárodnování v Československu tak dosáhlo mnohem větších rozměrů než v ostatních státech východního bloku, s výjimkou Ruska.

Komunistická strana pod vlivem sovětského vedení razila koncepci Československa jako strojírenské velmoci, zbrojnice východního bloku. Bez ohledu na skutečné potřeby a možnosti země byl položen důraz v první řadě na těžké strojírenství a těžební průmysl.

Zbrojní výroba vzrostla až na jednu třetinu celkové produkce domácího strojírenství. Zahraniční obchod byl zcela přeorientován na Sovětský svaz a jeho satelity. Sovětští zástupci přímo určovali, co a kde se bude nebo nebude vyrábět. Za účelem koordinace vývoje jednotlivých ekonomik sovětského bloku byla v roce 1949 založena Rada vzájemné hospodářské pomoci. Jejím strategickým cílem bylo dosáhnout úplné nezávislosti na zbytku světa.

Nejen pro oblast hospodářství byly zavedeny pětileté plány, tzv. „pětiletky“, které určovaly velmi dopodrobna, co se má vyrobit v jakém množství, a to často zcela bez ohledu na skutečné potřeby obyvatelstva, tedy bez zajištění odbytu. Důsledkem této centrálně řízené ekonomiky tak například bylo, že Československo sice vyrobilo největší množství železa na hlavu v celé Evropě, obyvatelstvu se však nedostávaly v dostatečné míře základní potraviny ani běžné spotřební zboží. V této politice pokračovalo komunistické vedení po celou dobu své vlády.

V roce 1953 proběhla v Československu měnová reforma, která zcela znehodnotila veškeré úspory domácího obyvatelstva. V důsledku tohoto nepopulárního kroku došlo dokonce k několika hromadnějším projevům občanské neposlušnosti, dobře fungující represivní aparát strany a vlády je však dokázal záhy potlačit, takže nedosáhly masovějšího měřítka.

V šedesátých letech začalo docházet k jistému povolení v oblasti tuhé politické doktríny, které vyvrcholilo v období tzv. pražského jara 1968. Na hospodářský život však mělo vliv minimální. Objevily se sice projekty na reformu centrálně plánované ekonomiky, které měly vnést do tohoto systému prvky volného trhu, než však ekonomové okolo prof. Oto Šika dostali příležitost uplatnit své teorie v praxi, byl vývoj v roce 1968 násilně přerušen invazí vojsk Varšavské smlouvy.

2.3.1 Normalizace

Přes všechny problémy životní úroveň od šedesátých let postupně stoupala. Rovněž sociální zabezpečení bylo na poměrně vysoké úrovni.⁷ Zcela zlikvidována však byla jakákoli soukromá iniciativa. Cílem režimu bylo, aby se všichni měli stejně dobře. Nakonec se ale spíše všichni měli špatně. S výjimkou úzké vládnoucí kasty měli všichni

⁷ Ministerstvo zahraničních věcí. *Období pražského jara*. [online] [cit. 2008-12-06]. Dostupné z: <<http://www.czech.cz/cz/ekonomika-podnikani-veda/vseobecne-informace/hospodarstvi-rust-a-potencial/dejiny-hospodarstvi/obdobi-%E2%80%9Eprazskeho-jara%E2%80%9C?i=1>>

skoro stejné mzdy, ať se jednalo o kopáče příkopů nebo univerzitního profesora. Pokud existovala nějaká mzdová diference, byli vždy upřednostňováni příslušníci spíše dělnických profesí.

Uniformitu příjmů doprovázela uniformita spotřeby. Sortiment zboží na trhu byl velmi úzký, navíc stále docházelo k problémům se zásobováním, a to i u tak základních položek, jako byl toaletní papír. Výrazně omezený trh se státy mimo sovětský blok zase vedl mimo jiné i k chronickému nedostatku tropického ovoce.

Pouze úzká skupina mohla nakupovat ve specializovaných obchodech (Darex, později Tuzex), zásobovaných západním zbožím, ve kterých se zboží prodávalo za zvláštní kupony, tzv. bony. Bony se dostávaly výměnou za západní valuty nebo jako zvláštní odměna zasloužilým pracovníkům.

Oblast průmyslu pak byla po celá sedmdesátá a osmdesátá léta ve znamení „výroby pro výrobu“. Podstatnou část energetické produkce pohltil hutní průmysl a těžké strojírenství, které naopak zase vyráběly nákladná zařízení pro velkokapacitní energetické zdroje. Takzvaný obranný průmysl byl z politických a strategických důvodů přesunut na Slovensko, na což pak v devadesátých letech těžce doplatily celé regiony na středním a východním Slovensku obrovskou nezaměstnaností, když po pádu železné opony ztratily veškerá odbytíště.

V atraktivní oblasti zahraničního obchodu, hlavního zdroje valut, Československo vyklízelo vždy pozice ve prospěch Sovětského svazu, pokud o to projevil zájem. Část valutových zisků ale mířila do Moskvy na podporu mezinárodního dělnického hnutí.

Vnější a především vnitřní zadluženost státu dosáhla enormní úrovně. A to i přesto, že například obchodní bilance se Sovětským svazem vykazovala papírově výrazně pozitivní bilanci. Protože se dobytnost pohledávek na straně Sovětského svazu rovnala téměř nule, výsledkem byl nárůst reálného zadlužení. Gorbačovem vyhlášená politika „perestrojky“ (přestavby) v polovině osmdesátých let měla za cíl výrazně reformovat zdegenerované hospodářství nejen v SSSR, ale i v celém východním bloku. V Československu však u skalních komunistů narazila na odpor.

2.4 Polistopadový vývoj

S pádem totalitního režimu v listopadu 1989 začal proces ekonomické transformace.⁸ Kromě zásadních politických reforem čekala zemi i reforma ekonomická. S její přípravou začala nová vláda ihned po svém jmenování v prosinci 1989. O pojetí reformy ekonomiky se rozpoutal prudký politický zápas mezi místopředsedou vlády Valtrem Komárkem a ministrem financí federální vlády Václavem Klausem. Po volbách na jaře 1990 však bylo jasné, že zvítězila koncepce ekonomů shromážděných okolo Václava Klause, která razila cestu ke standardnímu tržnímu hospodářství, s důrazem na soukromé vlastnictví a maximální redukci státních výdajů. V rámci této koncepce byla postupně zrušena omezení v oblasti zahraničního obchodu, byla devalvována koruna a k 1. 1. 1991 zcela zrušena cenová regulace.

Došlo také k rozsáhlým restitucím majetků zestátněných po únoru 1948. Téměř souběžně začal obsáhlý proces privatizace státního majetku. V tzv. malé privatizaci se prodávaly do soukromých rukou malé provozovny obchodu a služeb, ve velké privatizaci pak větší závody. V menší míře se využívalo zahraničního kapitálu, většina podniků byla zprivatizována v průběhu celkem dvou vln kuponové privatizace, kdy byly v zásadě díky kuponovým knížkám rozděleny mezi obyvatelstvo akcie jednotlivých firem.

Tento postup na jednu stranu znamenal velmi rychlý a do určité míry „spravedlivý“ způsob privatizace, protože každý, kdo dosáhl osmnácti let věku, se mohl privatizace za symbolický poplatek zúčastnit a získat tak podíl v některém podniku. Na druhou stranu podniky nedostaly tolik potřebnou konkrétní vlastnickou strukturu a jejich management tak měl více méně volné ruce a – což bylo asi ještě důležitější – podniky nedostaly tolik potřebné kapitálové injekce na svůj rozvoj jako v případě podniků privatizovaných do zahraničních rukou.

Zároveň byla započata totální transformace průmyslu. Těžký strojírenský průmysl, který najednou zcela ztratil svá odbytiště, se musel přeorientovat na lukrativnější výrobu, nebo se redukoval.

Československá, a po rozpadu federace v r. 1993 již jen česká, ekonomická transformace se však obešla bez hlubších sociálních otřesů. Základní směřování se ukázalo

⁸ Ministerstvo zahraničních věcí. *Polistopadový vývoj*. [online] [cit. 2008-12-06]. Dostupné z: <<http://www.czech.cz/cz/ekonomika-podnikani-veda/vseobecne-informace/hospodarstvi-rust-a-potencial/dejiny-hospodarstvi/polistopadovy-vyvoj?i=1>>

jako správné a česká ekonomika nastoupila cestu ke standardnímu evropskému modelu sociálně tržně orientovaného hospodářství. Vstupem do Evropské unie 1. 5. 2004 byl tento proces symbolicky završen.

Shrnutí

Na konci 18. století měl v českých zemích naprostou převahu textilní průmysl. Průmyslová revoluce spustila rozvoj potravinářství, železářského, hutnického a chemického průmyslu. Podíl textilního průmyslu na celkové výrobě kvůli tomu klesl, stále však měl rozhodující postavení. Novým oborem se ve 30. letech 19. století stala výroba strojů, která byla základem pro velkovýrobu ve všech průmyslových odvětvích. Rychlý rozvoj lehkého průmyslu nastartoval koncem 19. století i rozvoj v průmyslu těžkém.

Od počátku 20. století se projevovalo rostoucí zbrojení. První světová válka způsobila změny ve struktuře průmyslu z důvodu technického zaostávání a nedostatku surovin v odvětvích závislých na jejich dovozu. Po válce se v Československu podařilo obnovit hospodářský růst. Průmysl byl modernizován a elektrifikován. Následující hospodářská krize postihla především spotřební průmysl orientovaný na vývoz. Když se ekonomika začínala zotavovat, přišla další rána – druhá světová válka.

Záhy po skončení druhé světové války se vlády v Československu ujali komunisté a začalo znárodnování průmyslových podniků. Komunistická strana rozhodla, že český průmysl bude postaven na těžkém strojírenství a těžebním průmyslu. Vyrábělo se podle pětiletých plánů, bez ohledu na odbyt nebo potřeby obyvatel. Totalitní režim padl v listopadu 1989. Zároveň s transformací ekonomiky byla započata i transformace průmyslu.

3 Transformace ekonomiky

Transformace znamenala pro Československo změnu základního systému fungování ekonomiky z centrálně plánovaného na tržní.⁹ Pro transformaci byl podstatný výchozí stav ekonomiky i společnosti, výchozí situace byla spojena s řadou negativních stránek, měla však i svá pozitiva.

3.1 Výchozí situace

Významným pozitivem byla například makroekonomická stabilita. Pozitivem byla také poloha naší země – střed Evropy a dlouhé hranice s Německem a Rakouskem. Pozice Československa ovlivnila zejména vývoj zahraničního obchodu a dalších ekonomických kontaktů a dávala nám relativní výhodu proti zemím situovaným více na východě.

Československé hospodářství však bylo zatíženo řadou deformací. Negativem bylo celkové fungování ekonomiky, její uzavřenost, orientace na trhy RVHP apod. Během vlády komunistů se problémy stupňovaly, docházelo k plýtvání zdrojů, poklesu tempa růstu i výkonu ekonomiky a ve výsledku k zaostávání za vyspělými zeměmi.

Na straně tržních subjektů byl zřetelný nedostatek iniciativy. Kvůli státnímu vlastnictví měly podniky jen malou možnost ovlivňovat rozhodování, neměly ani zájem uspokojovat potřeby zákazníků, protože neexistovala konkurence. Podniky se nesnažily dosahovat lepších výsledků, aby jim nebyly přiděleny náročnější plány. Důsledkem těchto vlivů systém směřoval k průměrnosti, skrývání rezerv a ke snaze nevybočit příliš z řady. Nikdo tedy neplnil funkce podnikatelů v tržní ekonomice, chyběla motivace.

Nákupní oddělení podniků byla předimenzována, management byl zvyklý usilovat o získání dostatku vstupů. Oproti tomu prodejní oddělení byla velmi malá, prodalo se téměř vše, co se vyrobilo. Oddělení zaměřená na propagaci prakticky neexistovala. Management tedy fungoval přesně obráceně než v tržní ekonomice – usiloval o maximalizaci vstupů a minimalizaci výstupů. Management nebyl připraven na situaci, že bude muset usilovat o zákazníka a bojovat s konkurencí.

⁹ ŽÍDEK, Libor. *Transformace české ekonomiky*, 1989 - 2004. 1. vyd. Praha: C. H. Beck, 2006.

Ceny byly v období komunismu prakticky fixní a byly řízeny centrálně, neposkytovaly tudíž informace pro poptávkovou ani nabídkovou stranu. Celý cenový systém byl navíc pokriven daněmi, které byly v podstatě individuální, a subvencemi.

Struktura hospodářství byla značně deformována, protože komunisté se domnívali, že pouze výroba přináší hodnotu. Jejich úsilí bylo tedy zaměřeno na rozvoj průmyslu a sektor služeb byl zanedbán a potlačen. Následující tabulka srovnává podíly na HDP v letech 1990 a 1998.

Tabulka 3-1: Členění HDP podle sektorů v letech 1990 a 1998 (v %)

Sektory	1990	1998
Zemědělství a lesnictví	8,3	4,7
Průmysl	44,6	35,9
Stavebnictví	9,2	7,8
Služby	37,9	51,6

Zdroj: CHVOJKA, P., ZEMAN, K. Tendence dosavadního vývoje zemí střední a východní Evropy. Politická ekonomie, 2000, č. 6

Problémem byla i vnitřní struktura průmyslu, preferován byl těžký a vojenský průmysl, a to i přesto, že země neměla dostatečnou surovinovou základnu. Charakteristické byly také monopolistické struktury.

3.2 Podniky v průběhu transformace

Základním faktorem, který ztížil situaci podniků, byla liberalizace zahraničního obchodu. V roce 1991 byla snížena cla na průměrnou výši 5%. Dalším tlakem bylo umožnění podnikání novým subjektům, a tím zvýšení domácí konkurence. Základem počáteční reformní strategie byla navíc monetární a fiskální restrikce. Monetární restrikce se projevovala ve ztížených možnostech získat úvěr a fiskální mimo jiné v ukončení subvencování ztrátových podniků.

Na druhou stranu vláda učinila i taková opatření, která situaci podniků ulehčovala. Patří k nim oba transformační polštáře (měnový a mzdový)¹⁰, odložené zákony o bankrotech a kontrola mezd. Vláda také vytvořila Konsolidační banku (1991), která

¹⁰ Transformační polštáře měly ekonomiku chránit před liberalizačním šokem a přispět k její dlouhodobé stabilitě.

převzala část špatných úvěrů z minulého režimu. Podnikům byl vytvořen prostor pro zlepšení kvality produkce a restrukturalizaci.

Například ČKD krátce před změnou režimu vybudovaly nové kapacity na výrobu tramvají, aby mohly vyrobit 1800 tramvají ročně. Celosvětový prodej však na počátku 90.let dosahoval jen 2000 kusů. V roce 1989 bylo v ČKD vyrobeno 950 tramvají, v roce 1991 výroba poklesla na pouhých 13 kusů.

Podobné problémy mělo i mnoho dalších podniků. Tlačily proto na vládu, aby jejich výrobu subvencovala, zároveň se ale postupně přizpůsobovaly novým podmínkám a snažily se hledat odbytiště na nových trzích, zejména ve vyspělých zemích. Důsledkem byl však i nárůst nezaměstnanosti a zadlužení.

3.2.1 Vznik nových podniků

Počátkem 90. let došlo k uvolnění podnikání – již v roce 1990 byly přijaty zákony legalizující soukromé vlastnictví i podnikání. Počet podnikatelů okamžitě stoupl. Tento vývoj ovlivnily zejména 2 faktory: relativně snadné podmínky pro založení nových firem a velká a malá privatizace. Například pro založení společnosti s ručením omezeným bylo potřeba jen 100 000 Kč. Snahou vlády bylo zvýšit konkurenci a uvolnit soukromou iniciativu. Vývoj počtu podnikatelských subjektů uvádí následující tabulka.

Tabulka 3-2: Počty podnikatelských subjektů v ČR v letech 1990 - 2004

Stav k:	Celk. počet registr. jednotek*	Státní podniky	Obchodní společnosti celkem	Z toho:			Družstva
				a.s.	v.o.s.	s.r.o.	
1.1.1990	18 837	-	-	43	-	-	-
1.1.1995	1 118 534	1 522	88 424	6 017	5 165	76 811	5 214
1.1.2000	1 963 319	1 214	188 058	13 009	7 336	167 064	10 236
1.1.2002	2 121 562	1 054	214 637	14 845	7 629	191 476	11 536
1.1.2004	2 325 977	899	232 204	15 903	7 846	207 755	13 078

Zdroj: ŽÍDEK, L. Transformace české ekonomiky

Poznámka: * počet registrovaných jednotek zahrnuje kromě uvedeného dále i příspěvkové organizace, školy, nadace apod.

Rychle se po revoluci rozvíjely zejména malé podniky a podnikání fyzických osob. Obě tyto formy podnikání se dokázaly rychleji adaptovat na nové tržní podmínky a trvale

dosahovaly vysokých přírůstků výroby a zaměstnanosti. Jejich podíl na celkové průmyslové produkci narůstal a v roce 1998 dosáhl přibližně 35%. Podniky malého a středního podnikání vytvářejí zdravé podnikatelské prostředí, zvyšují dynamiku trhu, mají schopnost absorbovat podstatnou část pracovních sil uvolňovaných z velkých podniků a jsou stabilizujícím prvkem ekonomického systému. Proto jim stále Ministerstvo průmyslu a obchodu cílevědomě vytváří příznivé podmínky a podporuje jejich rozvoj.

3.2.2 Restrukturalizace

Na počátku transformace se vedl spor o to, zda provést restrukturalizaci před privatizací, a nebo až po ní. S tím byl zároveň spojen problém, kdo má restrukturalizaci provádět, zda stát, či nový vlastník. Restrukturalizace znamenala propouštění nadbytečných pracovníků, zavírání neefektivních výrobních závodů a rozbití velkých podniků, nebylo by proto vhodné, aby ji prováděli státní úředníci, kteří by neměli pro rozhodování dostatečné podklady. Objevovaly se však i opačné názory. Nicméně vláda nechtěla do fungování mikrosféry zasahovat, a tak restrukturalizaci prováděli postupně až noví vlastníci, a to po privatizaci státních podniků.

3.3 Strukturální změny v hospodářství

V průběhu 90. let hospodářství směřovalo k moderní struktuře. Klesal podíl průmyslu a zemědělství na HDP, a přitom rostl podíl služeb. Podíl služeb převýšil podíl průmyslu v roce 1991, příčinou byl hlavně pokles průmyslu zasaženého transformací. Nežádoucí produkce byla eliminována, výroba nekonkurenceschopného zboží omezena. Snížila se také váha těžkého průmyslu a zbrojní výroba byla utlumena.

Rozvoj služeb se týkal celé řady oblastí ekonomiky – obchodu, bank, turistických služeb, pohostinství, realitních agentur, leasingu, auditingu, reklamních agentur, daňového poradenství nebo zpracování dat.

Největší změny ve struktuře výroby byly zaznamenány v hutnictví, elektrotechnice, dopravním strojírenství, textilním a kožedělném průmyslu. Na základě přímých zahraničních investic byla vybudována řada nových výrobních kapacit zejména v automobilovém a elektrotechnickém průmyslu. Rostl podíl podniků pod zahraniční kontrolou.

Ve velkých průmyslových podnicích docházelo k přizpůsobování na nové ekonomické podmínky pomaleji. Důraz byl položen na privatizaci. Způsob privatizace se

stal jednou z příčin nedostatku vlastních finančních zdrojů, což bránilo rychlejšímu tempu restrukturalizace.

3.4 Privatizace

V privatizaci české ekonomiky lze rozlišit 5 hlavních proudů transformace majetku. Prvním byly restituce čili navrácení majetku bývalým vlastníkům, druhým byl převod vlastnických práv k majetku ze státu na obce, třetí proud transformoval socialistická družstva (z nichž největší význam měla zemědělská družstva) na družstva soukromá a na soukromé obchodní společnosti. Čtvrtým a pátým proudem byly tzv. malá a velká privatizace.

Malá privatizace byla zaměřena především na obchody, restaurace, provozovny služeb, drobné dílny a ojediněle na menší výrobní podniky a prováděla se výhradně za peníze metodou veřejné aukce.

Velká privatizace se týkala středních a velkých podniků všech odvětví, ovšem mimo majetek, který byl z privatizace vyřazen (majetek státní správy, přírodní zdroje, část kulturních organizací, vybraná zdravotnická a sociální zařízení, pošta a vodní díla). Ve velké privatizaci byly používány metody dražba, veřejná soutěž, přímý prodej, bezúplatný převod a kuponová metoda, která je však někdy zvláště v zahraničí ztotožňována s celou privatizací. I v rámci velké privatizace se objevila metoda restituce, resp. restituce s dokoupením.¹¹

Do privatizace bylo zařazeno celkem 1 720 subjektů (původně 1721, jeden subjekt byl později vyřazen). Jednalo se o organizace ze zakladatelské působnosti bývalého ministerstva průmyslu ČR, k nimž byly připojeny organizace bývalého ministerstva obchodu a cestovního ruchu ČR a část organizací bývalého ministerstva pro hospodářskou politiku a rozvoj ČR, které postupně přešly do kompetence MPO. Celkový výchozí objem majetku určeného k privatizaci činil cca 705 mld. Kč v účetní hodnotě.

Z hlediska právní formy můžeme privatizovaný majetek rozdělit na:

- 1 473 státních podniků s majetkem ve výši 539,7 mld. Kč,
- 239 akciových společností s majetkovou účastí státu ve výši 164,9 mld. Kč,

¹¹ HEJTMAN, P. *Základy pro porozumění tržní ekonomice*. 2. vyd. České Budějovice: Jihočeská univerzita, 2001. str. 112

- 8 příspěvkových či rozpočtových organizací (nyní organizačních složek státu), jejichž celkový majetek činil 0,4 mld. Kč.

Ke dni 30. 9. 2008 bylo úplně zprivatizováno 1 480 subjektů, tj. asi 86 % z celkového počtu subjektů určených k privatizaci. Některé další subjekty byly uvedeny do likvidace nebo konkurzu, aniž by byly privatizovány, některé byly převedeny na Fond národního majetku ČR a u 13 subjektů privatizace nebyla zahájena resp. nebyla dokončena.¹²

Cílem privatizace bylo vytvořit plně liberalizované tržní prostředí a změnit vlastnické vztahy. Tento proces byl spojen i s útlumem předimenzovaných výrobních kapacit (těžba uhlí, výroba oceli) a řešením zásadních ekologických problémů minulosti (odsíření uhelných elektráren, zastavení neefektivních a zastaralých výrobních).

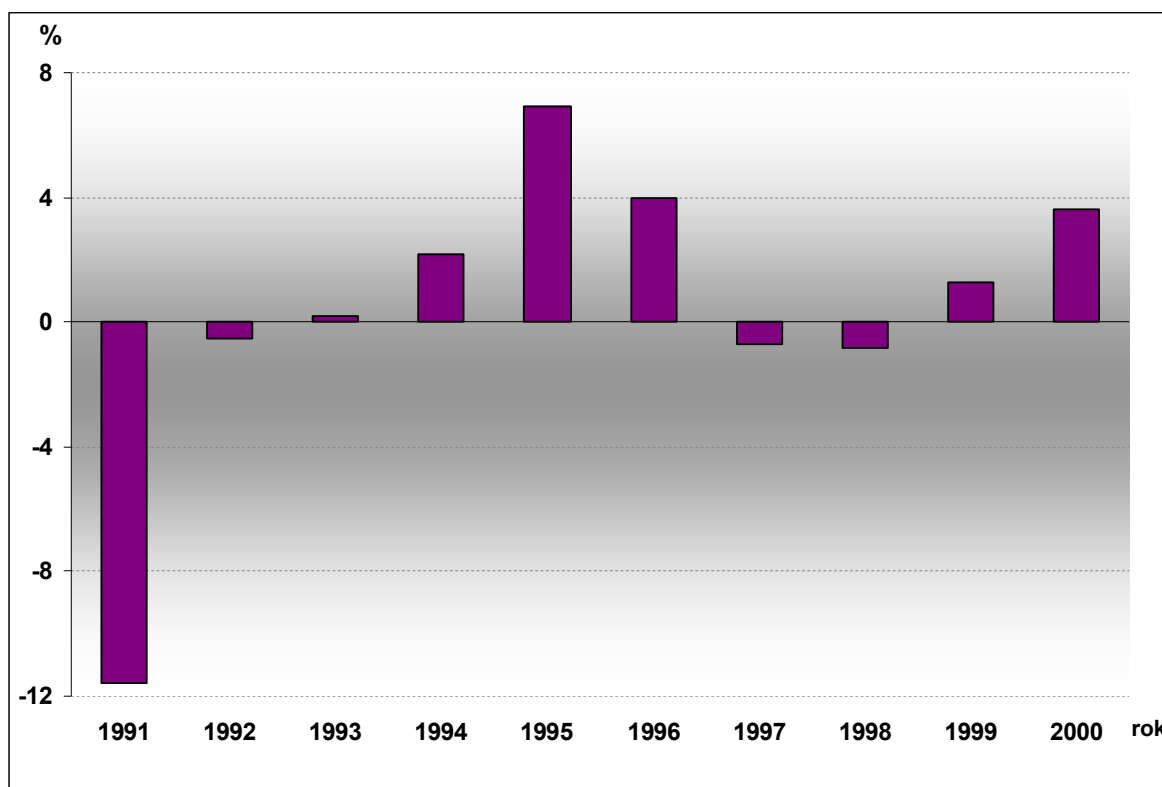
¹² Ministerstvo průmyslu a obchodu. *Informace o postupu privatizace*. [online] [cit. 2009-01-23]. Dostupné z: <<http://www.mpo.cz/dokument5705.html> >

4 Struktura českého průmyslu na konci 20. století

Další kapitola se soustředí na popis struktury českého průmyslu na konci 20. století, zejména v 90. letech, tedy po transformaci ekonomiky. Nejdříve nastíním makroekonomický vývoj celé ekonomiky, a poté se zaměřím na vývoj průmyslu a jeho odvětví.

4.1 Makroekonomický vývoj v 90. letech

Vývoj HDP Československa a posléze České republiky prošel od roku 1989 bouřlivým vývojem. Polistopadový vývoj ekonomiky je zachycen v grafu č. 1.



Graf 4-1: Reálné změny HDP ČR (ČSFR) v letech 1991 – 2000 (v %)

Zdroj dat: ČSÚ

Na počátku 90. let postihla Československo, stejně jako další země východního bloku, tzv. transformační recese, která však měla strukturální, nikoliv cyklický, charakter. Jednou z příčin recese byl zánik neefektivních (dříve dotovaných) výrobních kapacit. Ke snížení výroby přispěla i restriktivní fiskální, monetární a důchodová politika. Restrikce byla uplatňována kvůli obavám z inflace.

Postupné zotavování z transformační recese započalo v roce 1993. Základem oživení hospodářství byl vzestup agregátní poptávky a to zejména růst investic. Růst investic však nebyl krytý pouze domácími úsporami, ale i zahraničním kapitálem. Právě struktura investic, liberalizace finančního účtu platební bilance a souběžné udržování fixního kurzu (ten plnil úlohu tzv. „transformačního polštáře“) vytvořily podmínky pro měnovou krizi, která přišla spolu s další recesí v roce 1997.

V polovině roku 1996 zavedla vláda fiskální restrikcí ve snaze přibrzdit dynamický růst hospodářství. S očekávaným zpožděním o půl roku se na počátku roku 1997 skutečně dostavilo ochlazení hospodářství. Bohužel však ve stejné době došlo k poklesu tempa růstu v Německu a dalších státech EU, což dále zbrzdilo hospodářství ČR.

Česká národní banka se restriktivní politikou (udržením vysokých úrokových měr) snažila udržet v zemi zahraniční investice a tak oslabit tlak na znehodnocení koruny. Na jaře 1997 však byla po krátkém boji nucena zavést režim volně pohyblivého kurzu. Měnová krize vedla k poklesu důvěry v ekonomiku, která se dále projevovala v poklesu všech složek HDP. Po měnové krizi došlo k odstranění nerovnováh (například se snížil schodek obchodní bilance), ale cenou byl pokles výkonu.

V roce 1999 přešla ekonomika do vzestupné části hospodářského cyklu. Hlavním tahounem tohoto procesu byla spotřeba domácností, zahraniční obchod měl kolísavý vliv.¹³

Za sledované období se podstatně změnila vnitřní struktura HDP:

- průmyslová výroba v roce 1996 klesla ve srovnání s rokem 1990 o 19%, hrubá zemědělská produkce klesla v uvedeném období o 24%,
- nejdůležitějším obchodním partnerem se po rozpadu RVHP staly průmyslově vyspělé země, které v roce 1996 tvořily 64,1% vývozu ČR,
- s privatizací vzrostl podíl nestátní sféry na tvorbě HDP z 12,3 % v roce 1990 na 80% v roce 1996.

4.2 Změny ve struktuře průmyslu

V průběhu 90. let se zásadně změnila struktura české ekonomiky. Zvýšil se podíl terciárního sektoru (služeb) na úkor primárního (zemědělství a dobývání surovin) i sekundárního sektoru (průmysl, energetika a stavebnictví).

¹³ MIKULA, Š. *Komparace vývoje HDP v ČR a zemích EU*. Masarykova univerzita, 2008. Seminární práce. [online] [cit. 2009-02-12]. Dostupné z: <http://is.muni.cz/www/137451/makroII/hdp_cr_eu_text.pdf>

K nejvýraznějšímu poklesu výroby došlo v průmyslu, kde zejména strojírenská výroba, jako nosné exportní odvětví, ztratila většinu tradičních východních trhů a samozřejmě nebyla schopna se okamžitě přeorientovat z poměrně nenáročných a nenasytných východních trhů na náročné západní trhy s vysokou konkurencí. Z obdobných důvodů zaznamenala značný pokles i další odvětví zpracovatelského průmyslu, jejichž výrobky se po liberalizaci zahraničního obchodu dostaly do zvýšené konkurence i na vnitřním trhu. Tato konkurence byla zejména v roce 1991 velmi citelná, neboť po poklesu reálných mezd a jistého předzásobení obyvatelstva v závěru roku 1990 se objem vnitřní poptávky výrazně snížil a přitom i tento nižší objem se více soustředil na záplavu dovozu zboží z tržních ekonomik, které bylo před reformními opatřeními pro většinu obyvatelstva nedostupné.

V třídění podle odvětvové klasifikace ekonomických činností (OKEČ) došlo v roce 1993 k celkové hospodářské ztrátě v těchto odvětvích: Výroba dopravních prostředků (5,6 mld. Kč), výroba strojů a zařízení (1,3 mld. Kč), dřevozpracující průmysl (0,3 mld. Kč).

Nejvyšší objem ztráty byl v odvětví všeobecného strojírenství (7,3 mld. Kč), jehož tendence ekonomického vývoje přetrvávají z předprivatizačního období a jsou dány výrobním programem a nízkou exportní schopností při zásadní změně orientace odbytu produkce z východních trhů na trhy vyspělých zemí.

Ztrátu ve svém souhrnu vykazalo také odvětví elektroniky a elektrotechniky (1,2 mld. Kč), lehký průmysl (0,6 mld. Kč - kde byl ztrátový bavlnářský, vlnářský a kožedělný průmysl, zatímco ve lnářském, pletářském a oděvním průmyslu byl docílen zisk), zpracování dřevní hmoty (1,2 mld. Kč) a vnitřní obchod (0,6 mld. Kč).

Mimo energetiky jsou zisková odvětví chemického průmyslu (7,7 mld. Kč - významný nárůst zisku dosáhl farmaceutický průmysl a chemické speciality + 19 %), hutnictví (2,3 mld. Kč), výroba stavebních hmot (1,3 mld. Kč), investiční strojírenství (0,7 mld. Kč) a sklářský průmysl (0,7 mld. Kč). Zpracovatelský průmysl vykazuje velmi nízkou tvorbu zisku (jen 4,5 mld. Kč) v roce 1993 proti 37 mld. Kč v roce 1992 (index 12,2 %).

Hodnota přidaná zpracováním, vyjadřující přínos ekonomického subjektu k tvorbě HDP, představovala u sledovaných organizací MPO v roce 1993 celkový objem 248 mld. Kč při meziročním snížení o 5,8 %. Svým objemem se na tvorbě přidané hodnoty nejvíce podílela energetika a plynárenství (58 mld. Kč), hornictví (32 mld. Kč) a všeobecné

strojírenství (31 mld. Kč). Při propočtu přidané hodnoty na jednoho pracovníka za rok dosahuje nejvyšších hodnot energetika a plynárenství (1 mil. Kč), chemický a farmaceutický průmysl (352 tis. Kč), hornictví (267 tis. Kč) a hutní průmysl (240 tis. Kč), při průměrném objemu 233 tis. Kč u sledovaných organizací MPO.¹⁴

Silná pozice průmyslu byla patrná v recesi let 1997-1998, kdy jeho výkon napomohl k tomu, že pokles HDP netrval příliš dlouho a byl jen mírný.

Následující tabulky vypovídají o struktuře průmyslu podle odvětví OKEČ.

Tabulka 4-1: Vývoj podílu průmyslových odvětví na tvorbě HDP v letech 1997 – 2000 (v %)

Ukazatel	1997	1998	1999	2000
Podíl průmyslu (OKEČ C+D+E) na HDP v b.c.	34,1	32,5	31,8	32,3
Podíl OKEČ D na HDP v b.c.	28,2	26,8	26,3	26,9

Zdroj: ČSÚ

C - Těžba nerostných surovin

D - Zpracovatelský průmysl

E - Výroba a rozvod elektřiny, plynu a vody

Z tabulky č. 1 je patrné, že z průmyslových odvětví se na tvorbě HDP podílí největší měrou zpracovatelský průmysl, avšak jeho podíl lehce klesá. Podíl jednotlivých průmyslových odvětví na tržbách v České republice odpovídal ve své podstatě průměru Evropské unie. Výrazně vyšší podíl byl pouze v odvětví DJ - Kovodělný průmysl, hutnictví železných a neželezných kovů. Mírně nadprůměrný podíl tvorby HDP byl v odvětvích nezávislých na dovozu surovin, jako jsou DI - Průmysl skla, keramiky a stavebních hmot, DD - Dřevozpracující průmysl a DN - Ostatní zpracovatelský průmysl.

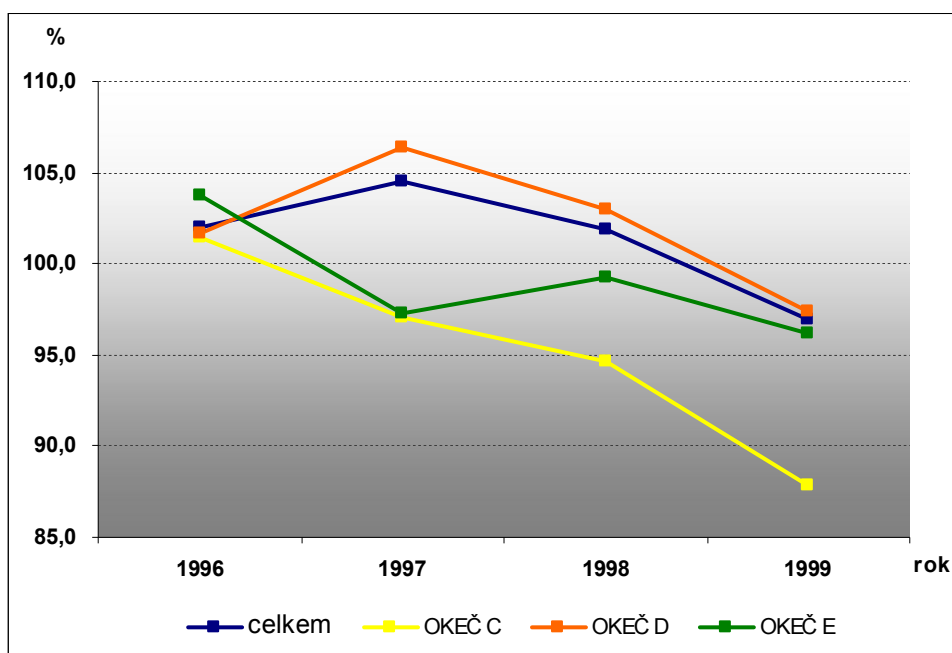
¹⁴ GEJDOŠ, V. *Makroekonomický vývoj České republiky 1984 – 1994*. Univerzita Karlova, 2005. [online] [cit. 2009-02-12]. Dostupné z: <http://www.czp.cuni.cz/knihovna/undp/studie/17_Gejdos.htm>

Tabulka 4-2: Index průmyslové produkce v letech 1996 - 1999

Období	Index průmyslové produkce ¹⁵ (r. 2000 = 100)			
	celkem	v tom OKEČ		
		C	D	E
1996	102,0	101,4	101,7	103,7
1997	104,5	97,1	106,4	97,3
1998	101,9	94,7	103,0	99,3
1999	96,9	87,9	97,4	96,2

Zdroj: ČSÚ

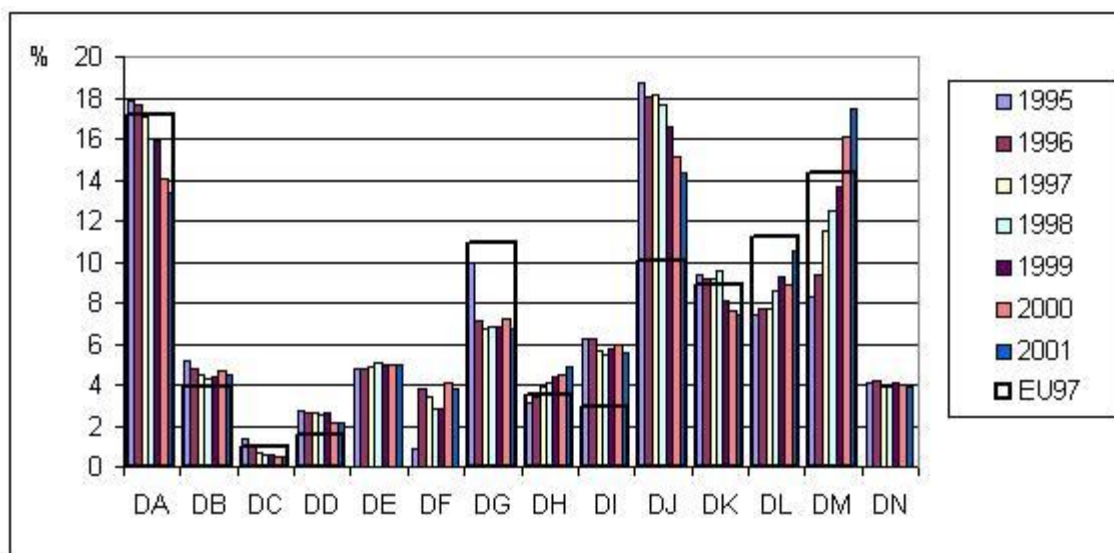
Tabulka č. 2 naznačuje vývoj průmyslové produkce v letech 1996 až 2000, přičemž produkce zpracovatelského průmyslu se v roce 1997 oproti předchozímu roku zvýšila, poté ale začala klesat.



Graf 4-2: Index průmyslové produkce v letech 1996 – 1999

Zdroj dat: ČSÚ

¹⁵ Index průmyslové produkce (IPP) měří vlastní výstup průmyslových odvětví i průmyslu celkem očištěný od cenových vlivů. Jedná se o základní ukazatel konjunkturální statistiky průmyslu. Při jeho výpočtu se z větší části vychází z tržeb za vlastní výrobky a služby přeceněné do stálých cen.



Graf 4-3: Podíl tržeb sektorů na tržbách zpracovatelského průmyslu 1995 – 2001 v porovnání s EU

Zdroj: MPO, ČSÚ

- | | |
|--|--|
| DA - Průmysl potravin, nápojů a pochutin | DH - Gumárenský a plastikářský průmysl |
| DB - Textilní a oděvní průmysl | DI - Průmysl skla, keramiky a staveb. hmot |
| DC - Kožedělný průmysl | DJ - Kovodělný průmysl, hutnictví |
| DD - Dřevozpracující průmysl | DK - Všeobecné strojírenství |
| DE - Papírenský a polygrafický průmysl | DL - Elektrotechnický průmysl |
| DF - Koksárství a zpracování ropy | DM - Dopravní strojírenství |
| DG - Chemický a farmaceutický průmysl | DN - Ostatní zpracovatelský průmysl |

Graf č. 3 dokládá postupnou restrukturalizaci odvětví průmyslu ČR v průběhu transformačního období od roku 1995 do roku 2001. Porovnáva dosažené procentuální zastoupení jednotlivých odvětví se stavem roku 1997 v EU.

V odvětví DL byl průběh restrukturalizace nejrychlejší. Nejdůležitější změny v organizační a výrobní struktuře byly provedeny v první polovině devadesátých let. Současně se zánikem části velkých podniků vznikaly nové, zejména malé a střední podniky, jejichž výrobní sortiment je konkurenceschopný jak na tuzemském, tak i na trzích zahraničních. Na vývoj odvětví měl příznivý vliv i vstup zahraničního kapitálu. Podíl tohoto odvětví na celkových tržbách zpracovatelského průmyslu od roku 1995 neustále roste a blíží se podílu, který toto odvětví zaujímá v EU.

K posouzení rizik existující struktury zpracovatelského průmyslu provádí MPO od roku 1994 analýzy s cílem preventivně vytipovávat "odvětví s potenciálně rizikovou budoucností". Jedná se o odvětví, jejichž ekonomické a výkonnostní charakteristiky mají

velmi nízkou úroveň, případně trvale klesající trend a tudíž jsou možným zdrojem ekonomických a sociálních rizik jak pro průmysl celkem, tak pro regiony v nichž se tento trend nachází. Tato potenciální rizika dokumentuje následující tabulka.

Tabulka 4-3: Riziková odvětví zpracovatelského průmyslu v období 1998 -2000

Riziková odvětví	Rating (v %)		
	1998	1999	2000
Textilní průmysl	26	28	42
Oděvní průmysl	28	26	46
Koždělný průmysl	12	16	36
Papírenský průmysl	26	46	70
Hutnictví	38	18	26
Všeobecné strojírenství	16	18	36
Výroba 2 stop. mot. vozidel	2	2	14
Úpravy druhotných surovin	24	30	68
ZP celkem.	44	42	58

Zdroj: ČSÚ, MPO

Hodnoty ratingu konvergující k 0 % signalizují bankrotující subjekt a naopak hodnoty konvergující ke 100 % subjekt, který by z hlediska finančních ukazatelů neměl mít problémy.¹⁶

Z podrobnějších údajů MPO vyplývá, že rizikovými obory zpracovatelského průmyslu na konci 90. let 20. století byly v dělení podle OKEČ zejména tyto: oddíl 17 – textilní průmysl, oddíl 18 – oděvní průmysl, oddíl 19 – koždělný průmysl, oddíl 21 – výroba vlákniny, papíru a lepenky, oddíl 27 – výroba kovů, oddíl 29 – výroba strojů a zařízení (konkrétně výroba zemědělských, lesnických a obráběcích strojů a výroba zbraní), oddíl 35 – výroba ostatních dopravních zařízení (výroba železničních a tramvajových lokomotiv, výroba letadel, výroba motocyklů a jízdních kol) a oddíl 37 – úprava druhotných surovin. Tyto obory, které vývojem svých ekonomických výsledků nejvíce ohrožují stabilitu "potenciálně rizikových odvětví" uvedených v tabulce č. 3, zaměstnávaly v roce 1999 v ČR více než 209 tis. pracovníků, tj. 15 % všech pracovních sil zpracovatelského průmyslu.

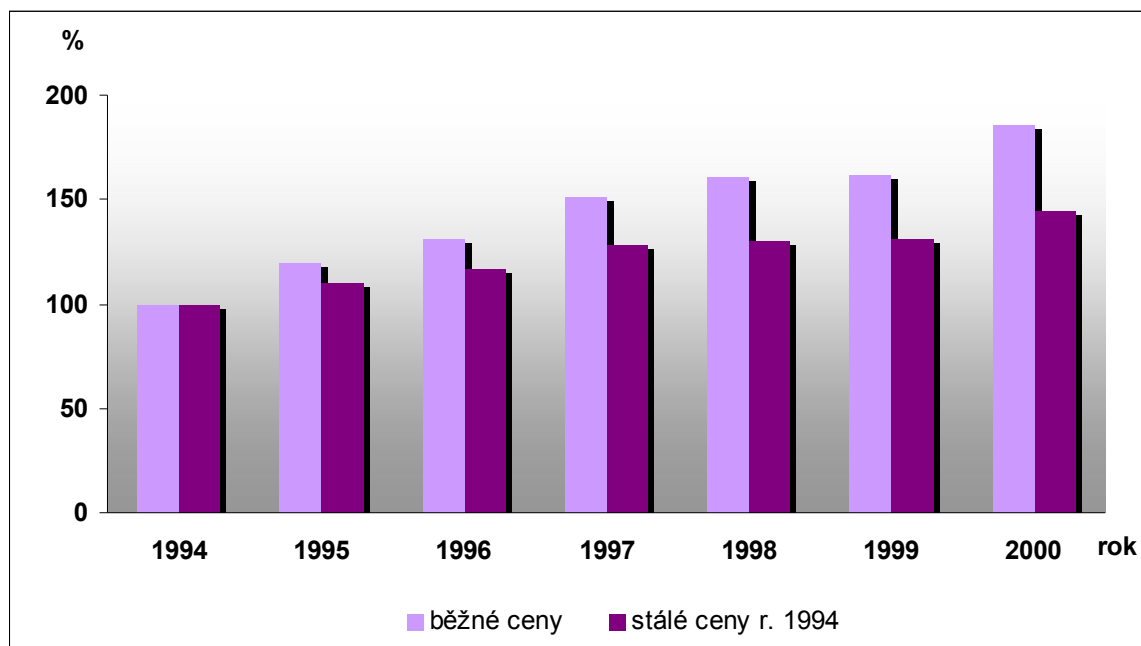
¹⁶ Fondy Evropské unie – Ministerstvo pro místní rozvoj. [online] [cit. 2009-02-15]. Dostupné z: <<http://www.strukturalni-fondy.cz/opp/2-popis-sektoru-prumyslu-socio-ekonomicka-analyza>>

Na závěr kapitoly ještě uvedu podrobnější data týkající se jednotlivých sektorů zpracovatelského průmyslu a jeho vývoje v druhé polovině 90. let 20. století.

Tabulka 4-4: Tržby za prodej vlastních výrobků a služeb zpracovatelského průmyslu ČR v letech 1994 – 2000 v b. c. (v mld. Kč)

Odvětví	1994	1995	1996	1997	1998	1999	2000
DA	176,7	196,5	222,3	253,2	253,0	246,8	249,6
DB	53,6	57,1	59,4	66,0	67,5	70,3	78,2
DC	15,8	15,1	14,6	11,4	11,0	9,8	9,2
DD	28,9	32,1	33,5	39,5	40,6	42,9	45,2
DE	47,1	62,1	65,9	72,4	81,0	81,3	97,2
DF	8,3	9,3	44,7	49,0	36,6	40,7	65,6
DG	102,8	118,6	86,8	94,6	97,9	98,2	116,7
DH	26,1	35,0	43,3	56,2	61,9	66,6	81,9
DI	60,3	69,5	78,0	81,5	84,2	91,7	103,8
DJ	164,0	209,6	218,9	253,0	267,4	247,4	264,9
DK	88,1	101,2	112,9	132,3	147,9	126,2	136,4
DL	62,2	80,6	92,0	104,5	123,1	133,1	181,4
DM	68,6	89,0	109,3	156,1	179,8	202,2	244,2
DN	37,5	45,1	50,2	52,8	56,0	60,7	71,7
Zpracovatelský průmysl	940,1	1120,8	1232,0	1422,3	1507,9	1518,1	1746,0
Meziroční index	x	119,2	109,9	115,4	106,0	100,7	115,0
Kumulovaný index	100,0	119,2	131,0	151,3	160,4	161,5	185,7

Zdroj: Ministerstvo průmyslu a obchodu. Panorama českého průmyslu (2000)



Graf 4-4: Relativní průběh tržeb zpracovatelského průmyslu v letech 1994 – 2000

Zdroj dat: MPO

Z tabulky č. 4 a grafu č. 4 je patrný růst tržeb za výrobky a služby zpracovatelského průmyslu v letech 1994 až 2000 v běžných cenách, růst byl zaznamenán i ve stálých cenách roku 1994. K největšímu zpomalení tempa růstu došlo v roce 1999, kdy tržby za výrobky a služby zpracovatelského průmyslu vzrostly jen o 0,7 %. Po nastartování růstu průmyslové produkce v závěru roku 1999 se v roce 2000 tržby ve stálých cenách zvýšily o 10,2 %.¹⁷

Trvalý růst tržeb vykazuje výroba dopravních prostředků, jejíž podíl na tržbách za výrobky a služby zpracovatelského průmyslu vzrostl ze 7 % v roce 1994 na 14 % v roce 2000. V této agregaci si dlouhodobě zachovává stoupající trend výroba dvoustopých motorových vozidel a náhradních dílů a příslušenství motorových vozidel. V roce 2000 vykazovala příznivý vývoj i výroba letadel a jízdních kol. Nepříznivě se naopak vyvíjela výroba kolejových vozidel, především vozů metra, tramvají a lokomotiv.

Rostoucí trend tržeb vykazuje dále gumárenský a plastikářský průmysl, jehož podíl na celkových tržbách za výrobky a služby zpracovatelského průmyslu vzrostl z 2,8 % v roce 1994 na 4,7 % v roce 2000. Toto odvětví se dlouhodobě rozvíjí, vysokou dynamiku tržeb si zachovává zejména výroba pneumatik a výroba desek, fólií a hadic z plastů, roste i výroba obalů z plastů.

Výroba elektrických a optických přístrojů dosahuje po vstupu zahraničního kapitálu trvalého růstu, její podíl vzrostl ze 6,6 % v roce 1994 na 10,4 % v roce 2000. Dynamicky se rozvíjely zejména nosné obory: výroba elektrických rozvodných zařízení, elektrických zařízení pro motorová vozidla a výroba kabelů a vodičů. V roce 2000 došlo také k nárůstu produkce zpracovatelského průmyslu jinde neuvedeného (hlavně se jednalo o výrobu nábytku), dřevozpracujícího a celulózopapírenského průmyslu a ve výrobě skla, keramiky a stavebních hmot. Za vysokým nárůstem tržeb v těchto odvětvích je oživující tuzemská poptávka a především rostoucí export. Tato odvětví vykazují od roku 1993 většinou kladné saldo zahraničního obchodu.

Vývoj v textilním a oděvním průmyslu je dlouhodobě ovlivňován dovozem levnějších výrobků zejména ze zemí východní Asie, kterým nejsou domácí výrobci schopni cenově konkurovat a jsou vytlačováni z domácího trhu. Pokles výroby byl ovlivňován i setrváváním u standardních sortimentů, kde je značná konkurence zemí

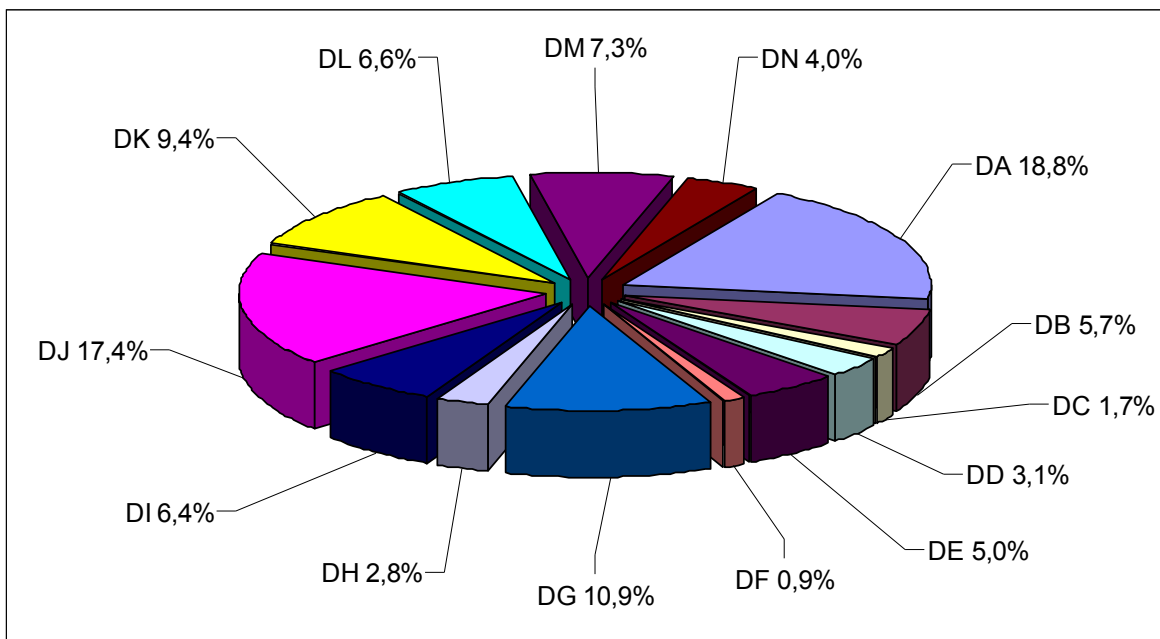
¹⁷ ČESKO, Ministerstvo průmyslu a obchodu. *Panorama českého průmyslu*. 1. vyd. Praha: Ministerstvo průmyslu a obchodu České republiky, 2000. Ročenka.

s vlastní surovinou a nedostatkem finančních prostředků potřebných k zavedení výrobků vyšších inovačních řádů. V roce 2000 se situace změnila a díky konjunktury byl meziroční růst tržeb za výrobky a služby (ve stálých cenách) nad průměrem zpracovatelského průmyslu. Na zvýšené poptávce po jeho výrobcích se podílela nasycenost trhu levným, ale nekvalitním textilem, částečný návrat spotřebitelů ke kvalitnější domácí produkci a zvýšená poptávka ze zemí EU.

Naopak výrazný pokles tržeb za výrobky a služby byl zaznamenán u potravinářského průmyslu, u kterého došlo k poklesu z 18,8 % v roce 1994 na 14,3 % v roce 2000. Pokles tržeb vykazovala dále výroba kovů a kovodělných výrobků, výroba strojů a zařízení a kožedělný průmysl. Trvalý pokles výroby v kožedělném průmyslu je způsoben nízkou kvalitou výrobků, nedostatečnou přizpůsobivostí na požadavky trhu a také ostrou konkurencí asijských zemí, především v nižších cenových kategoriích obuvi.

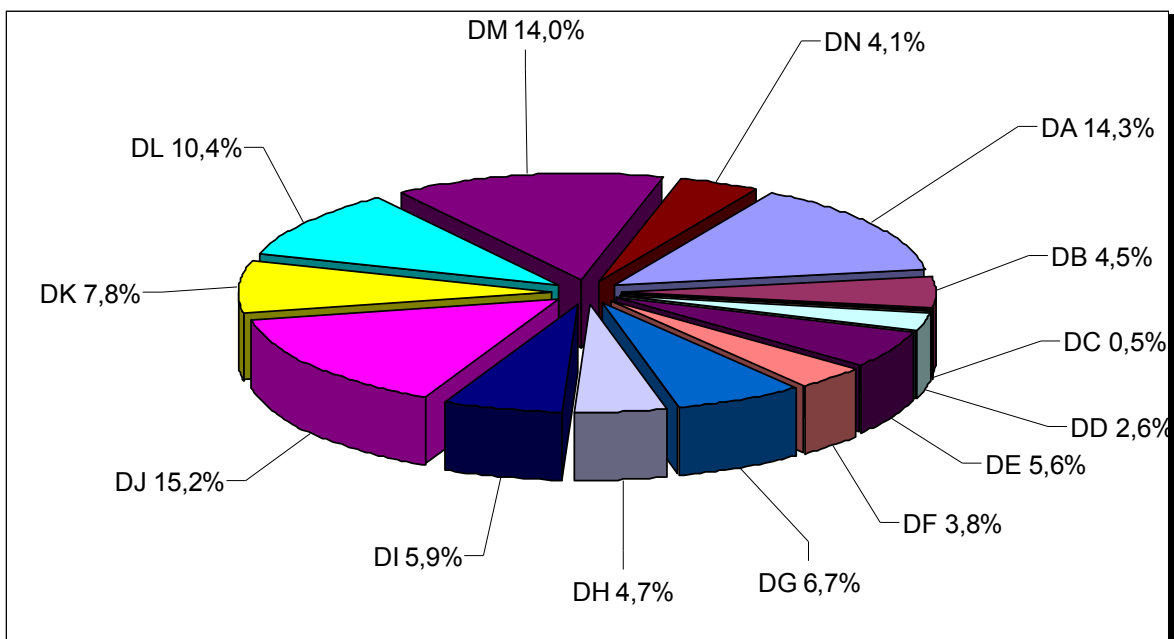
Přidaná hodnota z výroby zpracovatelského průmyslu má od roku 1994 trvale rostoucí trend. Největší podíl přidané hodnoty má výroba kovů a kovodělných výrobků. Tento podíl je výrazně vyšší než v zemích EU, avšak od roku 1995 se postupně snižuje. Vyšší než 10 % podíl dosahuje ještě výroba dopravních prostředků a výroba elektrických a optických přístrojů. Podíl těchto sektorů je přibližně na úrovni jejich podílu v zemích EU a od roku 1994 prudce narůstá. Výrazně nižší podíl na přidané hodnotě než v zemích EU dosahuje chemický průmysl, který se v ČR na přidané hodnotě podílí cca 6 %, zatímco v EU cca 12 %. Naopak vyšší podíl na přidané hodnotě než v zemích EU má u nás průmysl skla, keramiky a stavebních hmot, jeho podíl je od roku 1994 konstantní a pohybuje se kolem 8 % (v EU cca 4 %).

Pro názornější přehled o změnách tržeb za výrobky a služby jednotlivých odvětví zpracovatelského průmyslu v letech 1994 až 2000 je uveden graf č. 5 a 6. Z porovnání těchto grafů je patrný pokles tržeb zejména u potravinářského a chemického průmyslu. Naopak největší růst lze zaznamenat u dopravního strojírenství a elektrotechnického průmyslu, jak již bylo popsáno výše.



Graf 4-5: Podíly na tržbách za prodej vlastních výrobků a služeb zpracovatelského průmyslu v r. 1994

Zdroj dat: MPO



Graf 4-6: Podíly na tržbách za prodej vlastních výrobků a služeb zpracovatelského průmyslu v r. 2000

Zdroj dat: MPO

Shrnutí

Na konci 90. let již bylo podnikání v ČR realizováno téměř výlučně v privátním sektoru. V ČR byl ve srovnání s průměrem EU vyšší podíl odvětví s nižšími nároky na kvalifikovanou pracovní sílu. Celkový objem našeho vývozu zaznamenal trvalý růst a zaměřoval se na trhy s výrazně konkurenčním prostředím. Významný vliv na modernizaci výroby a zavádění nových technologií měly poskytnuté investiční pobídky a to nejen zahraničním, ale i domácím investorům

Rozvoj průmyslové produkce byl v 90. letech limitován nedostatkem finančních prostředků na rozvoj podnikatelských aktivit, nedostatečnou vybaveností investičním kapitálem a zaostáváním v produktivitě práce.

5 Změny ve struktuře průmyslu v souvislosti se vstupem České republiky do Evropské unie

Česká republika usilovala o členství v Evropské unii již od počátku 90. let a oficiálně o něj požádala v roce 1996. Společně s 9 dalšími kandidátskými zeměmi vstoupila do Evropské unie 1. května roku 2004.

5.1 Stav sektoru průmyslu před vstupem do EU

V české ekonomice pokračoval na počátku 21. století růstový trend, který byl obnoven v roce 1999 po předchozím dvouletém období hospodářské recese.¹⁸

V roce 2000 rostla ekonomika nejrychleji za poslední čtyři roky. Hrubý domácí produkt vzrostl meziročně o 3,6 % a jeho objem ve stálých cenách poprvé přesáhl úroveň roku 1990 (při výrazných změnách v jeho kvalitě). Protože se české hospodářství, na rozdíl od většiny vyspělých ekonomik, nacházelo v růstové fázi ekonomického cyklu, byl jeho růst rychlejší než ve většině ostatních zemí. Tento vývoj se příznivě odrazil ve vzájemné relaci s vyspělými ekonomikami, ve které došlo k zúžení výkonnostní mezery.

V letech 2001 a 2002 pokračoval růst české ekonomiky mírnějším tempem. Hrubý domácí produkt vzrostl meziročně o 2,5% a 2,0 %, tedy více než v zemích Evropské unie. Hlavní příčiny zpomalení růstu spočívaly v globálním hospodářském ochlazení a některých mimořádných vlivech, zejména v rychlém posilování kurzu koruny a rozsáhlých povodních, které postihly značnou část území republiky v srpnu.

Pozitivním rysem vývoje v roce 2003 byla skutečnost, že hrubý domácí produkt (ve stálých cenách) zrychlil dynamiku meziročního růstu na 2,9 %. Hrubý domácí produkt v běžných cenách dosáhl v roce 2003 objemu 2 410,1 mld. Kč, tj. meziročně více o 5,9 % (v roce 2002 o 4,6 %). Hlavním zdrojem hospodářského růstu byla již pátým rokem v řadě domácí poptávka, která po určitém zpomalení v roce 2002 (růst 3,2 %) zrychlila tempo růstu na 3,9 %. Vývoj HDP je znázorněn v grafu č. 2 (níže).

V zahraničním obchodě zaostával růst vývozu zboží a služeb (ve stálých cenách) za růstem dovozu již třetím rokem, přičemž výrazněji byla tato tendence ovlivněna vývojem

¹⁸ Ministerstvo průmyslu a obchodu. *Analýza vývoje ekonomiky ČR a odvětví v působnosti MPO za rok 2003*. [online] [cit. 2009-03-13]. Dostupné z: <<http://www.mpo.cz/dokument1806.html>>

ve službách (v posledních dvou letech došlo dokonce k poklesu vývozu služeb, v roce 2003 o 6,3 %).

Tabulka 5-1: Vývoj podílu průmyslových odvětví na tvorbě HDP v letech 2001 – 2003 (v %)

Ukazatel	2001	2002	2003
Podíl průmyslu (OKEČ C+D+E) na HDP v b.c.	31,5	30,5	29,5
Podíl OKEČ D na HDP v b.c.	26,5	25,4	24,7

Zdroj dat: ČSÚ

Tabulka 5-2: Index průmyslové produkce v letech 2001 - 2003

Období	Index průmyslové produkce – meziroční změna (v %)			
	celkem	v tom OKEČ		
		C	D	E
2001	6,8	1,9	7,8	1,9
2002	4,8	0,3	5,4	0,2
2003	5,8	0,5	5,8	8,9

Zdroj dat: ČSÚ

Tabulky č. 1 a 2 nastiňují celkový vývoj průmyslu v období před vstupem České republiky do Evropské unie. První z nich popisuje podíl průmyslu na HDP v běžných cenách. Zde je vidět, že podíl průmyslu neustále mírně klesá, stejně tak podíl zpracovatelského průmyslu, který tvoří hlavní část průmyslové produkce. Stále však je podíl průmyslové produkce na HDP ČR vyšší než v zemích EU, kde se pohybuje kolem jedné pětiny. Index průmyslové produkce (tabulka č. 2) naznačuje v období let 2000 - 2003 poměrně stabilní růst. V zemích EU ve stejném období průmyslová produkce spíše mírně klesala.

Příznivě na vývoj působila zejména pokračující vysoká výkonnost soukromých podniků pod zahraniční kontrolou. Ještě vyšší dynamice bránila slabší zahraniční poptávka, která se projevila snížením meziročního růstu tržeb z přímého vývozu (ve s.c.) z 15,7 % na 8,8 %. Příznivě naopak působilo pokračující uvádění do provozu nově zřízených výrobních kapacit v nových průmyslových zónách a oživení produkce v tradičních odvětvích hutnictví a strojírenství.

Celková průmyslová produkce byla v roce 2003 o 55 % nad úrovní roku 1993¹⁹, kdy dosáhla „transformačního dna“.

V členění podle hlavních průmyslových seskupení vzrostla produkce za poslední čtyři roky nejvíce ve výrobě výrobků investiční povahy o 13,9 % (vysokou dynamiku zaznamenávalo toto seskupení hlavně v roce 2001 a 2002). Přesuny částí výroby do České republiky za využitím nižších osobních nákladů se projevily růstem výroby meziproduktů o 11,7 %, vyšší nárůst zaznamenala i výroba energií o 10,6 % (rostoucí domácí i zahraniční poptávka). Tato hlavní průmyslová seskupení se podílejí na celkové produkci průmyslu 79,4 %. Z dalších seskupení vzrostla výroba zboží krátkodobé spotřeby o 8,6 %, výroba zboží dlouhodobé spotřeby se naopak snížila o 3,2 %. Ve zpracovatelském průmyslu pokračoval zejména růst odvětví s vysokým podílem zahraničního kapitálu, která jsou charakteristická velkým podílem zušlechťovacího procesu a jejichž výroba je určena převážně pro zahraniční trh.

V porovnání se sousedními kandidátskými zeměmi vzrostla průmyslová produkce rychleji v Polsku a v Maďarsku, pomalejšího růstu bylo dosaženo na Slovensku, kde se od roku 2000 dynamika produkce snižovala.

5.1.1 Zpracovatelský průmysl

Vývoj základních produkčních charakteristik v letech 2000 – 2003 ve zpracovatelském průmyslu přibližuje tabulka č. 3 a graf č. 1.

Již několik let mají rozhodující podíl na celkových tržbách zpracovatelského průmyslu čtyři subsektory:

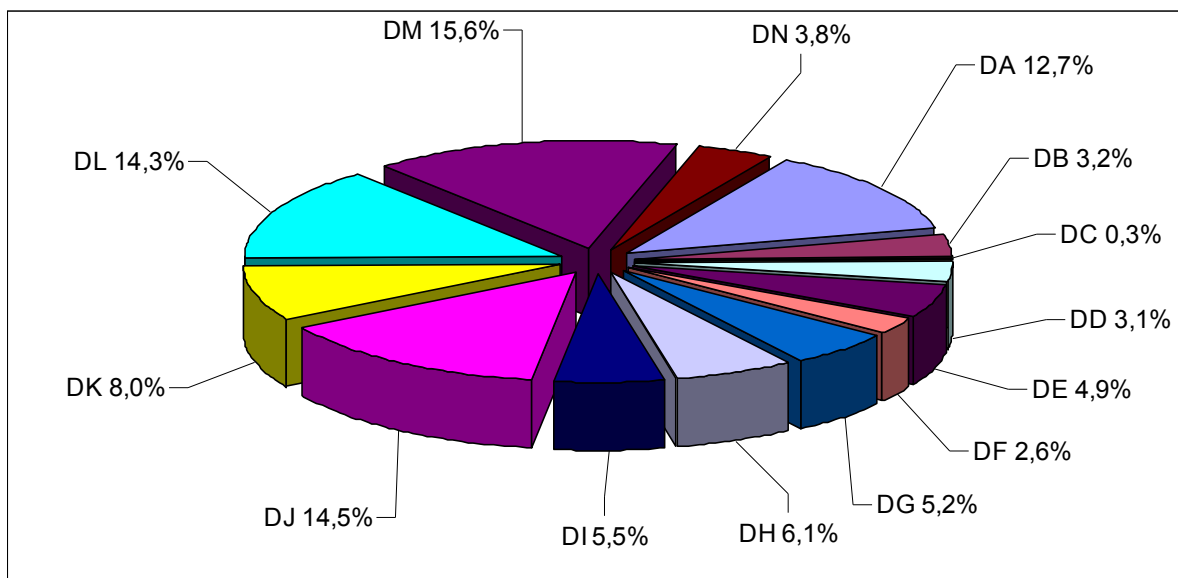
- výroba dopravních prostředků – DM,
- výroba kovů a kovodělných výrobků – DJ,
- výroba elektrických a optických přístrojů – DL,
- průmysl potravinářský a tabákový – DA.

¹⁹ Propočítáno MPO (do roku 1996 na bázi výroby zboží, od roku 1997 na bázi tržeb)

Tabulka 5-3: Tržby za prodej vlastních výrobků a služeb zpracovatelského průmyslu ČR v letech 2000 – 2003 v b. c. (v mld. Kč)

Odvětví	2000	2001	2002	2003
DA	253,7	273,9	278,2	273,5
DB	75,8	80,6	74,0	69,7
DC	9,7	9,2	7,7	6,4
DD	55,4	60,5	63,9	67,6
DE	95,0	102,7	101,8	105,6
DF	64,1	57,1	49,9	56,3
DG	119,9	118,8	109,9	112,7
DH	81,1	105,0	109,3	130,9
DI	107,5	114,4	115,5	117,8
DJ	271,8	304,1	289,9	311,8
DK	136,2	152,4	154,8	172,6
DL	185,3	235,6	283,1	307,7
DM	264,0	311,0	310,7	335,2
DN	74,1	82,2	84,8	80,9
Zpracovatelský průmysl	1793,7	2007,4	2033,5	2148,5
Meziroční index (b. c.)	x	111,9	101,3	105,7
Kumulovaný index (b. c.)	100	111,9	113,4	119,8

Zdroj: Ministerstvo průmyslu a obchodu. Panorama českého průmyslu (2004)



Graf 5-1: Podíly na tržbách za prodej vlastních výrobků a služeb zpracovatelského průmyslu v r. 2003

Zdroj dat: MPO

Z uvedené tabulky je zřejmé, že tržby za prodej vlastních výrobků a služeb v běžných i stálých cenách v průběhu let 2000 - 2003 vzrostly. Nejrychlejším tempem

rostly v roce 2001, poté následovalo zpomalení v roce 2002 v důsledku slabší konjunktury, rok 2003 však přinesl opětné zrychlení tempa. O tento růst se nejvíce zasloužily dvě největší subsektory zpracovatelského průmyslu – DM (výroba dopravních prostředků), kde tržby v běžných cenách meziročně stouply o 7,3 % a DL (výroba elektrických a optických přístrojů) s nárůstem o 8 %. Mezi lety 2002 a 2003 vykázal největší nárůst tržeb průmysl gumárenský a plastikářský (DH), tržby v běžných cenách zde stouply o 16,5 %. Příznivý byl vývoj tržeb také v subsektoru DK (výroba strojů a zařízení), v subsektoru DJ (výroba kovů a kovových výrobků) a v subsektoru DF (koksování a zpracování ropy). V dalších odvětvích zpracovatelského průmyslu se tempo růstu pohybovalo většinou kolem 3 – 5 %. Absolutní pokles tržeb mezi lety 2002 a 2003 zaznamenaly pouze čtyři subsektory, a to DA (Průmysl potravinářský a tabákový), DB (Textilní a oděvní průmysl), DN (Zpracovatelský průmysl jinde neuvedený) a DC (Kožený průmysl).

I graf č. 1 potvrzuje, že tradičně největší podíl na celkových tržbách za prodej vlastních výrobků a služeb zpracovatelského průmyslu mají klíčové subsektory zpracovatelského průmyslu tj. výroba dopravních prostředků (DM), výroba kovů a kovodělných výrobků (DJ), potravinářský a tabákový průmysl (DA) a výroba elektrických a optických přístrojů (DL). Na tyto čtyři subsektory připadá z celkových tržeb zpracovatelského průmyslu každoročně kolem 57 %.

Nejnižší podíl na tržbách zpracovatelského průmyslu vykazuje subsektor kožený průmysl (DC). V roce 2003 to bylo 0,3 % (v roce 2001 to bylo 0,45 %), což signalizuje dlouhodobou krizi v této subsektoru. Druhý nejnižší podíl tržeb byl v roce 2003 v subsektoru koksování a rafinérské zpracování ropy (DF – 2,6 %), nízké podíly jsou také v subsektorech dřevozpracující průmysl (DD – 3,1 %), textilní a oděvní průmysl (DB – 3,2 %) a zpracovatelský průmysl jinde neuvedený (DN – 3,8 %).

Při detailnějším zkoumání vývoje tržeb zjistíme, že v poslední dekádě vykázaly téměř trvalý růst tržeb subsektory výroba dopravních prostředků (DM) a výroba elektrických a optických přístrojů (DL), což bylo příznivě ovlivněno masivním vstupem zahraničního kapitálu. Z dalších subsektorů stojí za to připomenout subsektor gumárenský a plastikářský průmysl (DH), jejíž podíl na celkových tržbách se během období 1997 – 2002 zdvojnásobil (v roce 2002 na 6 %) a v objemu tržeb poprvé překonal subsektor chemický a farmaceutický průmysl (DG).

5.1.2 Podpora sektoru průmyslu v předvstupním období

Před vstupem České republiky do Evropské unie bylo třeba připravit sektor průmyslu na politiku hospodářské a sociální soudržnosti, k čemuž pomáhaly různé programy.

Ministerstvo průmyslu a obchodu se na politiku hospodářské a sociální soudržnosti, resp. na budoucí čerpání prostředků ze strukturálních fondů, připravovalo již od roku 1998. V roce 1999 byl zpracován pilotní program "Konkurenceschopnost", který byl prvním dokumentem zpracovaným podle pravidel běžně užívaných v EU. V roce 2000 byl zpracován Sektorový operační program Průmysl na období 2001 - 2006, jehož hlavním cílem bylo realizovat konkrétní opatření podle pravidel používaných členskými státy pro strukturální fondy, avšak financovaný výhradně z prostředků státního rozpočtu. Tímto byl položen základ k vytvoření odpovídajících mechanismů a osvojení si pravidel daných příslušnými nařízeními a směrnicemi EU ještě v předvstupním období.

Hospodářství se před vstupem do EU snažila podpořit i vláda České republiky. Vypracovala ekonomickou koncepci, jejíž základní myšlenkou bylo vytvoření hospodářství schopného vyrovnat se s tlaky konkurenčního prostředí EU. K tomu sloužily programy veřejné podpory ze státního rozpočtu ČR, a to jak plošné, které byly určeny pro podniky z celé ČR, tak programy určené pouze podnikům v tzv. strukturálně slabých regionech. Mezi plošně působící programy patřila část programů určených na podporu malého a středního podnikání, které jsou realizovány prostřednictvím Českomoravské záruční a rozvojové banky, programy podpory průmyslových zón, program investičních pobídek, program průmyslového výzkumu a vývoje, program podpory technologických parků a Sektorový operační program 2000-2003.

Také Evropská unie má k dispozici tzv. předvstupní nástroje určené pro kandidátské země.²⁰ Jejich cílem je napomáhat kandidátským zemím při řešení konkrétních úkolů při zavádění *acquis communautaire*. Jedná se o fondy Phare, Sapard a ISPA (od roku 2007 byly tyto fondy nahrazeny programem IPA – Instrument for Pre-accession Assistance).

Program Phare byl původně určen pouze pro Polsko a Maďarsko, brzy byl však rozšířen i na ostatní postkomunistické země. Z prostředků fondu Phare byly v ČR

²⁰ Euroskop – Vláda České republiky. *Historie vstupu ČR do EU*. [online] [cit. 2009-03-12]. Dostupné z: <<http://www.euroskop.cz/168/sekce/predvstupni-pomoc>>

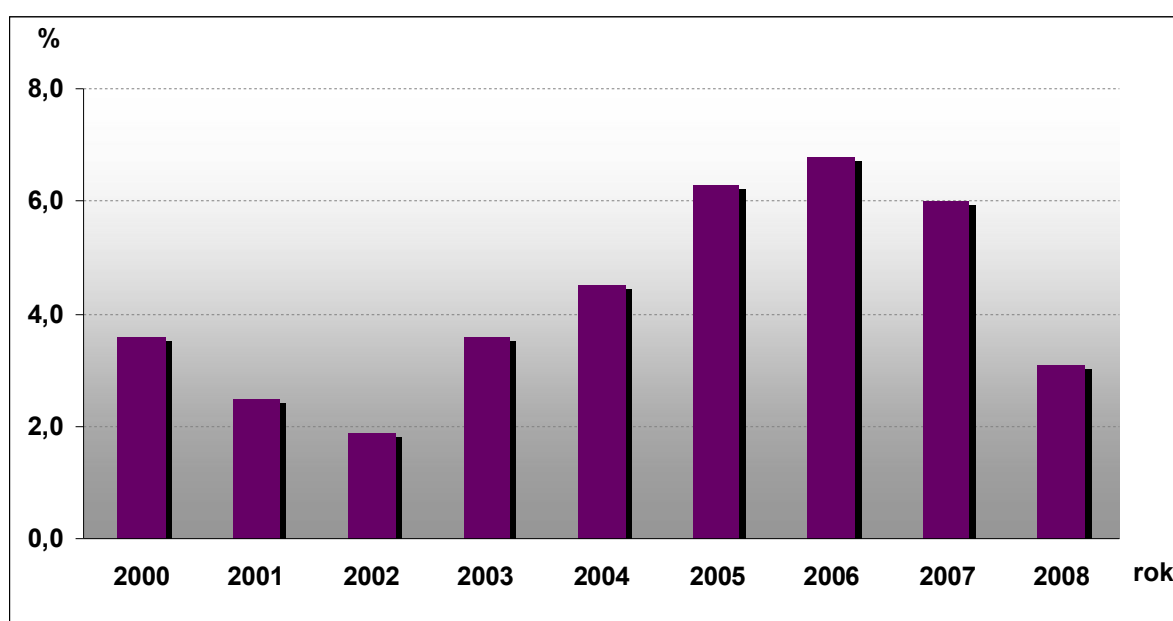
spolufinancovány projekty narovnávací rozdíly v oblastech technické vybavenosti příhraničních municipalit, propagace českých exportérů v zahraničí, zlepšování situace malých a středních podniků, zlepšování infrastruktury apod. Program Sapard byl speciálním programem pro zemědělství a rozvoj venkova. Nástroj předvstupních strukturálních politik ISPA byl zaměřen na financování velkých projektů v oblasti životního prostředí a dopravy.

Po přistoupení k Evropské unii byly programy Phare, Sapard a ISPA nahrazeny Evropským fondem regionálního rozvoje, Evropským sociálním fondem, Fondem soudržnosti a Evropským zemědělským podpůrným a záručním fondem.

Vstup ČR do EU neměl pro náš průmysl znamenat radikální změnu. Šlo o očekávaný krok, na který se naše ekonomika připravovala několik let a který neměl vyvolat vážnější otřesy. Protože Česká republika nedosahovala 75 % průměru HDP Evropské unie (podle parity kupní síly), její regiony (nomenklaturní územní jednotky NUTS II), s výjimkou Prahy, budou moci využívat podpory ze strukturálních fondů EU, především v rámci Operačního programu Průmysl a podnikání. Tento program je určen pro všechny malé a střední podniky i ostatní podnikatelské subjekty působící ve zpracovatelském průmyslu (vyjma ocelářského průmyslu, výroby syntetických vláken, průmyslu stavby lodí a výroby motorových vozidel) a měl by oživit aktivitu ve zpracovatelských odvětvích a akcelarovat proces zvyšování konkurenceschopnosti.

5.2 Struktura průmyslu ČR po vstupu do EU

Po třiletém zrychlování ekonomického růstu v letech 2003 – 2005 vzrostl HDP v roce 2006 o více než 6 %, stejně jako v roce předchozím.²¹ Na základě této růstové akcelerace se ČR v roce 2005 přiřadila ke skupině rychle rostoucích zemí. Vzhledem k tomu, že tempo růstu HDP bylo v ČR o 3,6 % vyšší než v EU 27, snížil se i odstup ČR od průměrné ekonomické úrovně v zemích EU 27. Český statistický úřad odhadl, že Česká republika dosáhla v roce 2007 v objemu HDP na jednoho obyvatele v paritě kupní síly 82 % úrovně EU 27.



Graf 5-2: Reálný meziroční růst HDP ČR v letech 2000 – 2008 (v %)

Zdroj dat: ČSÚ

V roce 2004 rostla česká ekonomika solidním tempem. V porovnání s předchozím rokem došlo ke zpomalení spotřebitelské poptávky, zatímco tempo růstu investiční poptávky a vývozu zboží se dále zvyšovalo a představovalo pro rok 2004 hlavní zdroj hospodářského růstu. Průmyslová výroba si udržela zdravé tempo růstu v průběhu celého roku. Růst o 9,9 % byl nejlepším výsledkem od roku 2001 a byl tažen především třemi zpracovatelskými odvětvími: výrobou kovů, elektrotechnickým průmyslem a výrobou automobilů. Rok 2004 může být rovněž označen jako rok zásadní změny ve vývoji zahraničního obchodu, neboť obchodní deficit výrazně klesl z 69,8 miliardy na

²¹ Český statistický úřad. *Tendence a faktory makroekonomického vývoje 2007*. [online] [cit. 2009-03-20]. Dostupné z: <<http://www.czso.cz/csu/2008edicniplan.nsf/p/1101-08>>

20,6 miliardy Kč. Hlavní příčinou tohoto výrazného zlepšení obchodní bilance byl vstup do Evropské unie.²²

Zvyšování výkonu české ekonomiky měřené růstem reálného hrubého domácího produktu v roce 2005 zrychlilo. Po růstu 4,7 % v roce 2004 přesáhl v roce 2005 růst HDP 6 %. Pro českou ekonomiku to znamenalo nejen meziroční zrychlení, ale současně i nejvyšší hodnotu od roku 1996. Průmyslová výroba v roce 2005 sice nezopakovala rekordní růst z předchozího roku, nicméně dynamika kolem 5,7 % zůstala – především v evropském kontextu – solidním výsledkem. Na mírném zpomalení průmyslové výroby se projevila především slabá hospodářská aktivita v eurozóně a globální oslabení poptávky. Nejdynamičtější průmyslovým odvětvím s růstem blížícím se těsně k 20 % byl automobilový průmysl, kde se začal projevovat postupný náběh nových kapacit továrny TPCA (Toyota Peugeot Citroën Automobile), a rozšiřující se výroba automobilových dílů. Cyklický charakter poptávky v tomto odvětví ovšem zvyšuje rizika plynoucí z klíčového významu tohoto odvětví pro český průmysl, export i celkovou hospodářskou dynamiku.

Rok 2006 byl dalším rokem rychlé hospodářské dynamiky při dobré makroekonomické stabilitě. Oproti předešlému roku se výrazně změnila struktura hospodářského růstu: roli hlavního faktoru růstu převzala domácí poptávka. Stále silněji se projevovaly efekty přílivu přímých zahraničních investic. Pronikání firem pod zahraniční kontrolou do české ekonomiky stoupá a tyto převážně exportně zaměřené firmy mají velkou zásluhu na dobré exportní výkonnosti domácího strojírenství i na solidním růstu průmyslové výroby.

K hlavním rysům vývoje světové ekonomiky v roce 2007 patřilo zpomalení ekonomického růstu, vzestup cenových hladin, nárůst finančních turbulencí a prohlubování makroekonomické nerovnováhy mezi světovými regiony. Rok 2007 v české ekonomice potvrdil silnou hospodářskou aktivitu, která přispěla k dalšímu pokroku v procesu konvergence k vyspělým západoevropským zemím. Současně se ale v tomto roce objevily signály, že se ekonomika již dostala na vrchol hospodářského cyklu. Struktura růstu domácí poptávky byla přitom vyvážená: spotřeba domácností vzrostla o 5,7 %, investiční poptávka stoupla o 6,1 %.

²² Ministerstvo průmyslu a obchodu. *Analýza vývoje ekonomiky ČR a odvětví v působnosti MPO za rok 2007*. [online] [cit. 2009-03-20]. Dostupné z: <<http://www.mpo.cz/dokument35578.html>>

Tabulka 5-4: Vývoj podílu průmyslových odvětví na tvorbě HDP v letech 2004 – 2008 (v %)

Ukazatel	2004	2005	2006	2007	2008
Podíl průmyslu (OKEČ C+D+E) na HDP v b.c.	32,0	31,6	32,1	32,7	31,3
Podíl OKEČ D na HDP v b.c.	26,7	26,3	26,4	27,5	25,6

Zdroj dat: ČSÚ

Tabulka 5-5: Index průmyslové produkce v letech 2004 - 2007

Období	Index průmyslové produkce – meziroční změna (v %)			
	celkem	v tom OKEČ		
		C	D	E
2004	9,9	-0,9	10,8	0,9
2005	5,7	0,4	6,0	-1,2
2006	9,7	2,1	10,5	2,0
2007	8,2	-0,7	8,9	1,6

Zdroj dat: ČSÚ

Vývoj průmyslu v letech 2004 až 2007 resp. 2008 popisují tabulky č. 4 a 5. Je zřejmé, že tempo růstu průmyslové produkce se po vstupu České republiky do Evropské unie zrychlilo. Rostl i podíl průmyslu na tvorbě HDP. Z hlediska tvorby HDP je i nadále klíčovým odvětvím české ekonomiky zpracovatelský průmysl, který se na celkovém HDP podílí stále přibližně čtvrtinou. Pro doplnění tabulky č. 5 bych dodala, že za první pololetí roku 2008 vzrostl index průmyslové produkce meziročně o 5,8 % (zpracovatelský průmysl D o 6,3%)

V posledních pěti letech dosahoval průmysl vysokých temp růstu. Celoroční růst průmyslové výroby v roce 2007 dosáhl 8,2 % (oproti roku 2006). Růst výroby byl tažen zejména dobrým výsledkem elektrotechnického průmyslu a všeobecného strojírenství a růstem automobilového průmyslu. Růst v průmyslu je stále silněji ovlivňován podniky pod zahraniční kontrolou, které se na hrubé přidané hodnotě ve zpracovatelském průmyslu podílejí přibližně jednou polovinou. Zároveň stále stoupá vývozní orientace těchto firem, na export připadají více než tři čtvrtiny jejich produkce. Zdrojem růstu byla také zvyšující se produkce dříve realizovaných a nově nabíhajících výrobních kapacit, zejména

v gumárenském a plastikářském průmyslu, strojírenství, elektronickém a počítačovém a automobilovém průmyslu, které byly taženy vysokou poptávkou.

V rámci zpracovatelského průmyslu pokračovaly strukturální změny, které se projevíly růstem podílu odvětví vyrábějících technologicky náročnější výrobky s vyšší přidanou hodnotou a s nižší náročností na spotřebu energií.

V zemích EU 25 došlo k mírnému meziročnímu zpomalení růstu průmyslové produkce z 3,6 % na 3,2 %, z toho v zemích Eurozóny-12 z 3,8 % na 3,4 % (propočít MPO z údajů Eurostatu). Z jednotlivých zemí zaznamenaly vysoký nárůst Irsko o 7,6 %, Rakousko o 6,1 % a náš nejdůležitější obchodní partner Německo o 6 %. Mírný pokles produkce zaznamenalo pouze Norsko o 0,8 % a Itálie o 0,1 %. Ze sousedních zemí rostla rychleji produkce na Slovensku o 12,8 % a v Polsku o 9,7 %.

5.2.1 Zpracovatelský průmysl

Podíl zpracovatelského průmyslu na celkových tržbách resp. výkonech průmyslu (OKEČ C+D+E) dlouhodobě rostl, v roce 2007 činil 92,6 % (meziročně vzrostl o 0,5 %), při snižování podílu těžby nerostných surovin (v roce 2007 to bylo 1,9 %) a podílu výroby a rozvodu elektřiny, plynu a vody (5,5 %).²³

Vývoj tržeb z prodeje vlastních výrobků a služeb jednotlivých subsekcí zpracovatelského průmyslu v letech 2004 – 2007 popisuje tabulka č. 6.

²³ ČESKO, Ministerstvo průmyslu a obchodu. *Panorama zpracovatelského průmyslu ČR*. 1. vyd. Praha: Ministerstvo průmyslu a obchodu České republiky, 2007. Ročenka.

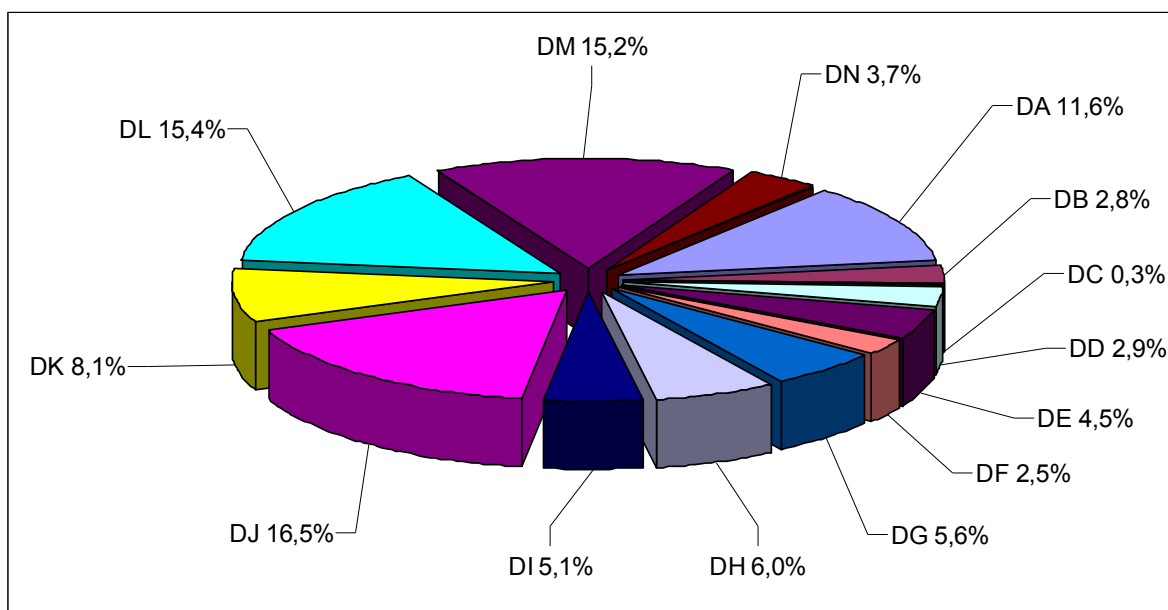
Tabulka 5-6: Tržby za prodej vlastních výrobků a služeb zpracovatelského průmyslu ČR v letech 2004 – 2007 v b. c. (v mld. Kč)

Odvětví	2004	2005	2006	2007
DA	290,8	283,9	281,4	296,6
DB	71,5	65,8	66,0	65,9
DC	6,3	5,3	5,7	5,8
DD	71,9	76,1	84,6	96,7
DE	112,1	115,4	121,4	130,4
DF	62,4	82,5	127,0	125,7
DG	141,4	144,1	161,7	172,7
DH	150,3	168,2	204,9	245,7
DI	129,0	132,5	142,1	168,2
DJ	413,9	428,0	468,7	517,8
DK	204,0	234,8	280,1	333,1
DL	387,0	379,4	461,0	526,7
DM	381,8	460,2	548,7	618,2
DN	92,4	97,1	106,7	113,8
Zpracovatelský průmysl	2 514,6	2 673,3	3 060,0	3 417,3
Meziroční index (b.c.)	117,0	106,3	114,5	111,7

Zdroj dat: Ministerstvo průmyslu a obchodu. Panorama zpracovatelského průmyslu ČR 2007

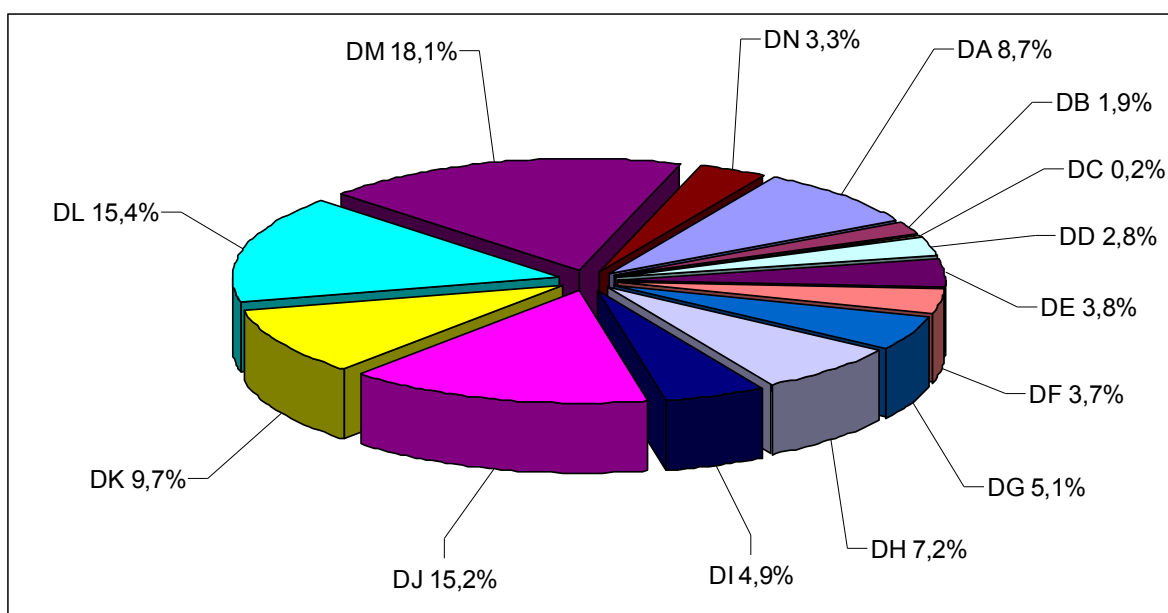
I v období let 2004 - 2007 byla nadále tempa růstu základních produkčních charakteristik nejvyšší v těch subsekcích zpracovatelského průmyslu, které jsou založeny na znalostní ekonomice, kde se nejvíce prosazuje zahraniční kapitál a která generují vysoký objem účetní přidané hodnoty. Jde zejména o sektor DL (výroba elektrických a optických přístrojů), DM (výroba dopravních prostředků), DH (průmysl gumárenský a plastikářský) a DK (výroba strojů a zařízení). Stagnovala naopak odvětví náročná na pracovní síly a suroviny. Pomalý nárůst ve sledované době vykázaly sektory DA (potravinářský a tabákový průmysl), DE (papírenský a polygrafický průmysl), DI (průmysl skla, keramiky a stavebních hmot) a DD (dřevozpracující průmysl). Absolutní pokles mají pak dva útlumové sektory DB (textilní a oděvní průmysl) a DC (kožedělný průmysl), které jsou nejvíce ohrožovány konkurenčními tlaky z Asie, zejména z Číny.

Na tržbách za prodej vlastních výrobků a služeb mají ve zpracovatelském průmyslu nadále i v období po vstupu ČR do EU rozhodující podíl čtyři subsektory, a to DM (výroba dopravních prostředků), DL (výroba elektrických a optických přístrojů), DJ (výroba kovů a kovárenských výrobků) a DA, jak ukazují i grafy č. 3 a 4.



Graf 5-3: Podíly na tržbách za prodej vlastních výrobků a služeb zpracovatelského průmyslu v r. 2004

Zdroj dat: MPO



Graf 5-4: Podíly na tržbách za prodej vlastních výrobků a služeb zpracovatelského průmyslu v r. 2007

Zdroj dat: MPO

Z grafu č. 4 je patrné, že ve struktuře objemu tržeb ve zpracovatelském průmyslu ČR v roce 2007 figuroval na prvním místě sektor výroby dopravních prostředků (DM) s 18,1 %, za nímž následují sektory DL – 15,4 %, DJ – 15,2 %, DK s podílem 9,7 % a DA – 8,7 %. Podíl těchto pěti sektorů na tržbách zpracovatelského průmyslu ČR v roce 2007 vzrostl oproti roku 2004 o 0,4 % na 67,1 %.

Nárůst podílu na tržbách zpracovatelského průmyslu mezi lety 2004 a 2007 můžeme zaznamenat u tří sektorů, a to u sektoru DM (2,9 %), DK (1,6 %) a DF (1,2 %). U ostatních sektorů se podíl zachoval nebo se snížil. Nejvyšší pokles byl zaznamenán u sektoru DA (-2,9 %).

Zpracovatelský průmysl hraje dominantní roli na straně vývozu, čímž pozitivně ovlivňuje hospodářský rozvoj ČR. Obrat zahraničního obchodu výrobků zpracovatelského průmyslu se v roce 2007 ve srovnání s předchozím rokem zvýšil o 15,8 % na 4 574,9 mld. Kč, z toho vývoz stoupl o 15,5 % a dovoz o 16,3 %. Ve vývozu výrobků zpracovatelského průmyslu měly v roce 2007 největší zastoupení proexportně orientované sektory, a to DL, DM a DJ. V žebříčku největších domácích vývozců si udržela jasné prvenství s velkým předstihem Škoda Auto, a.s. (vývoz 195 mld. Kč), za níž následoval výrobce spotřební elektroniky společnost Foxconn CZ (88 mld. Kč) a elektrárenská společnost ČEZ, a.s. (48,8 mld. Kč). V desítce největších exportérů jsou dále firmy Panasonic AVC Networks Czech, UNIPETROL, a.s., RWE Transgas, Moravia Steel, Agrofert Holding, Bosch Diesel a ArcelorMittal.

Automobilový průmysl

Český automobilový průmysl se zásadním způsobem podílí na celkových hospodářských výsledcích České republiky, proto ho ve své práci popíší podrobněji.

Česká republika se svojí tradicí v oblasti výroby automobilů a vhodnou polohou je stále atraktivní zemí z hlediska investic. Také proto mnoho zahraničních firem z oblasti automobilového průmyslu vybuďovalo svoje pobočky na území České republiky. V souvislosti s novými automobilkami TPCA a Hyundai k nám přišly další nejen francouzské, japonské a korejské firmy, které budou zabezpečovat dodávky výše jmenovaným automobilkám.

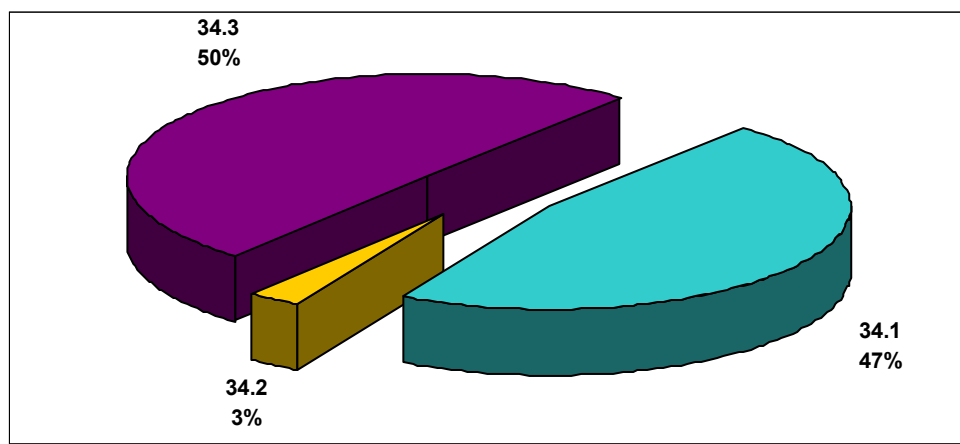
Automobilový průmysl patří podle OKEČ do subsektoru zpracovatelského průmyslu DM, která se dělí na dva oddíly: výrobu dvoustupňových motorových vozidel (OKEČ 34) a výrobu ostatních dopravních zařízení (OKEČ 35), přičemž výrazně dominantní je právě oddíl 34 (tvoří 93 % všech tržeb za výrobky a služby subsektoru DM).

Oddíl OKEČ 34 se dále dělí na tři obory:

- 34.1 výroba motorových vozidel (kromě motocyklů) a jejich motorů,
- 34.2 výroba karoserií, přívěsů a návěsů,

- 34.3 výroba příslušenství pro motorová vozidla.

Podíl těchto oborů na tržbách za výrobky a služby v roce 2007 uvádí graf č. 5.



Graf 5-5: Podíly oborů na tržbách za prodej výrobků a služeb v roce 2007

Zdroj dat: MPO

Rok 2007 byl z pohledu automobilového průmyslu velmi úspěšným rokem. V České republice bylo v tomto roce vyrobeno celkem 942 118 ks vozidel, což je o 9,8 % více než v roce 2006. Export přitom vzrostl o 12,3 % (na 878 645 vozidel), tuzemský prodej vzrostl o 2,3 % (na 70 847 vozidel). Nárůst výroby byl zaznamenán nejen u jednotlivých kategorií vozidel, ale i u všech výrobců. Po určité stagnaci v uplynulých letech, došlo k výraznému růstu i ve výrobě nákladních automobilů (o 59 %), zvýšila se také výroba přípojných vozidel (nárůst o 16,9 %).

V roce 2007 překročila TPCA svoji plánovanou produkční kapacitu. Také Škoda Auto, a.s. navýšovala svoji produkci, která byla díky zvýšenému zájmu o tyto vozy přenesena také do Volkswagenu Bratislava. Rovněž výrobci (IVECO a SOR Libchavy s.r.o.) zaznamenali výrazný nárůst produkce autobusů v roce 2007. Značné navýšení produkce realizovala AVIA (o 65 %). U výrobců autodílů a autopříslušenství dochází taktéž k trvalému nárůstu i díky přesouvání výroby ze západní Evropy do střední Evropy a nárůstem výroby domácích výrobců.

Za poslední čtyři roky došlo u výrobců vozidel prakticky ke zdvojnásobení účetní přidané hodnoty. Největší nárůst účetní přidané hodnoty zaznamenávají výrobci autopříslušenství, kteří zde staví nové podniky, jež vybavují nejmodernější technikou. To se odráží na produktivitě tohoto odboru.

Automobilový průmysl je stále více proexportně orientované odvětví. Za poslední tři roky vzrostl celkový vývoz přibližně o třetinu. Naopak dovoz se snížil o čtvrtinu, což znamená, že domácí výrobci vozidel odebírají od tuzemských dodavatelů více autodílů a autopříslušenství. Nejvýznamnějším exportérem je tradičně Škoda Auto a.s., která exportovala v roce 2007 vozy, originální díly a další komponenty dohromady za 195 mld. Kč s podílem ve výši zhruba 7,5 % na celkovém exportu České republiky zaujímá nadále pozici největšího českého exportéra. Také TPCA exportovala 99,5 % své produkce. U ostatních výrobců vozidel export pokrývá významnou část jejich produkce.

Nejvýznamnějším obchodním partnerem pro export v rámci českého automobilového průmyslu je Spolková republika Německo. Je to dáno sousedstvím zemí, ale i úzkou vazbou mezi Škodovkou a mateřskou firmou Volkswagen. Zároveň patří vozidla Škoda v Německu mezi nejprodávanější ve své kategorii.

Pro rok 2008 všichni výrobci vozidel předpokládali nárůst výroby, stejně jako výrobci autodílů. Bohužel vývoj byl velmi ovlivněn finanční krizí a optimistické předpoklady vzaly za své. Jako první přišly s omezováním výroby americké automobilky, následovány evropskými, japonskými a dalšími. Také domácí výrobci většinou ohlásili snížení produkce oproti plánu.

Shrnutí

Zpracovatelský průmysl ČR se v posledních letech rozvíjel velmi dynamicky. Potvrzuje to vysoký růst tržeb (index 2007/2000 činil 190,5) a účetní přidané hodnoty (index 183,8), při mírném nárůstu počtu pracovníků (index 100,3), což se projevilo v růstu jeho konkurenceschopnosti. Pozitivně se vyvíjel i zahraniční obchod ve zpracovatelském průmyslu, kde objem exportu za léta 2000-2007 vzrostl 2,2krát. Od roku 2002 vykazuje ČR ve zpracovatelském průmyslu kladné saldo zahraničního obchodu, které neustále roste a v roce 2007 se již přiblížilo 197 mld. Kč. Tempo obchodní výměny se zahraničím se podstatně zrychlilo, hlavně díky našemu vstupu do EU v květnu 2004 a v posledních letech se meziroční růst pohyboval kolem 14 – 15 %.

V první polovině roku 2008 rostl zpracovatelský průmysl ČR mnohem pomalejším tempem než v roce 2007. Z klíčových sektorů podle předběžných informací ČSÚ výrazně zpomalila výroba dopravních prostředků (pokles o 2,1 %), výroba ostatních nekovových minerálních výrobků (pokles o 2,2 %) a výroba pryžových a plastových výrobků (pokles o 1,9 %), to souvisí s narůstajícími problémy v automobilovém a elektronickém průmyslu,

který se promítá i do subdodavatelských odvětví a oborů především gumárenského a plastikářského průmyslu (pneumatiky, plastové díly, výrobky z pryže). Největší propad v porovnání s prvním pololetím roku 2007 vykazaly sektory výroba textilních a oděvních výrobků (pokles o 14,9 %) a zpracování dřeva (pokles o 17,8 %), naopak velmi dobře si zatím vedly sektory výroba elektrických a optických přístrojů (nárůst o 7,6 %) a výroba kovů, hutních a kovodělných výrobků (nárůst o 5,2 %).

Lze očekávat, že dynamika růstu zpracovatelského průmyslu bude v nadcházejícím období klesat, protože se celosvětová hospodářská recese začíná projevovat i v České republice, zpomalení se postupně promítá i do oblasti zahraničního obchodu.

Celosvětová ekonomická krize udeřila v roce 2008. Její první příčinou byla americká hypoteční krize v roce 2007, která postupně přerostla ve světovou finanční krizi. Na podzim 2008 udeřila finanční krize naplno, smetla přední světové banky i akciové trhy a cenu ropy. Podle OSN se jedná o největší pokles od velké deprese ve 30. letech 20. století.

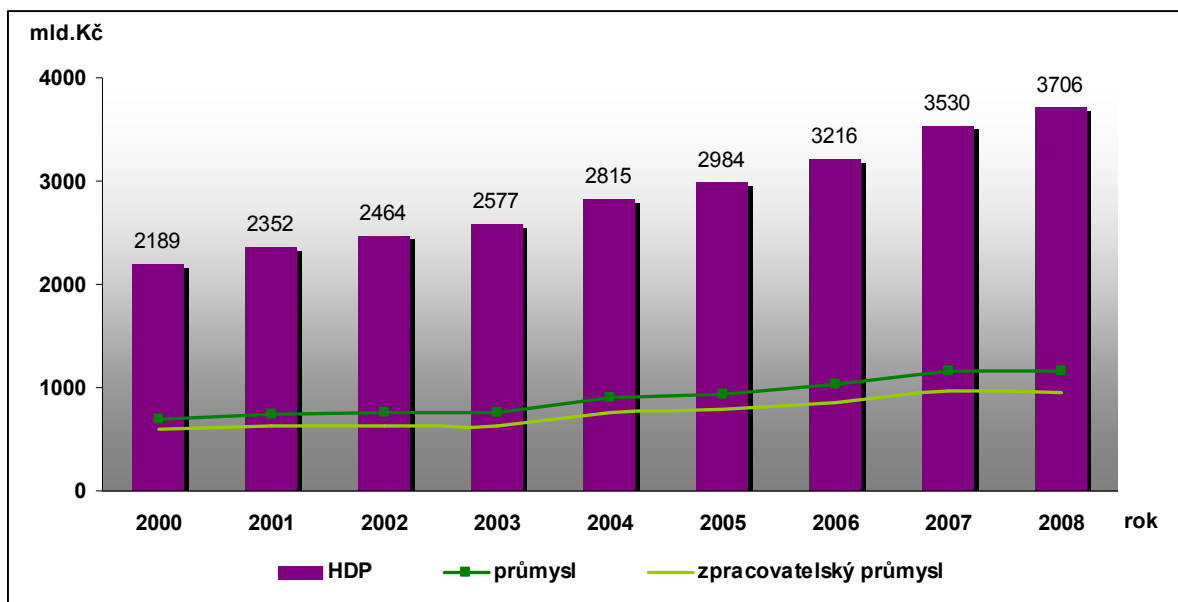
V českém průmyslu se recese naplno projevuje od října 2008, kdy výkon průmyslu v porovnání se stejným měsícem předchozího roku poklesl o 7,6 %. V následujících měsících pokles pokračoval. Podle posledních zveřejněných dat se průmysl nejvíce propadl v lednu 2009, kdy v porovnání s lednem 2008 klesl o téměř o čtvrtinu (přesně o 23,3 %).²⁴ Průmysl nejvíce táhli dolů výrobci automobilů a jejich subdodavatelé, kteří snížili produkci o více než 36 %. Podle analytiků budou poklesy dále pokračovat, nebudou již však tak hluboké, firmy by měly postupně obnovovat výrobu. Pomoci by měl právě autoprámysl, kde se očekává zlepšení zejména díky zavedení šrotovného v Německu.

Výsledky roku 2009 ve zpracovatelském průmyslu určitě nedosáhnou dynamiky velmi příznivého roku 2007 a nejspíše ani roku 2008. Začínající globální krize se totiž promítne do celého řetězce zpracovatelského průmyslu a v některých oblastech se již začíná projevovat (krach výrobních závodů na výrobu skla a porcelánu, omezování výroby automobilů, pneumatik a automobilových dílů ale i v dalších odvětvích, obytové problémy výrobců počítačů, omezování výroby v chemickém a papírenském průmyslu apod.). Nejbližší perspektivy zpracovatelského průmyslu jsou za současné turbulentní situace a nastupující globální krize velmi nejisté.

²⁴ LAVIČKA, V., ZÁLUSKÝ, J. Průmysl spadl o čtvrtinu. *Hospodářské noviny*. 24.3.2009, č. 58, str. 14

6 Postavení průmyslu v národním hospodářství ČR

Poslední kapitola mé diplomové práce je zaměřena na postavení českého průmyslu v národním hospodářství. Vývoj průmyslu a jeho struktura bude popsána názorně pomocí grafů.



Graf 6-1: Podíl průmyslu na HDP ČR v letech 2000 – 2008

Zdroj dat: ČSÚ

Na prvním grafu je znázorněn vývoj hrubého domácího produktu České republiky (v miliardách Kč, v běžných cenách) od počátku 21. století. Dále je v grafu zakreslen podíl českého průmyslu na tvorbě HDP a také podíl zpracovatelského průmyslu. Je zde vidět, že průmysl stále tvoří zhruba 30 % HDP. Nejnižší podíl představoval v roce 2003 (29,5 %), nejvyšší naopak v roce 2007 (32,7 %). Ze tří průmyslových sekcí jednoznačně převažuje podíl zpracovatelského průmyslu, který se na HDP podílí 25 – 27 %. Lze říci, že průmyslová výroba se v České republice vyvíjí stejným tempem jako HDP.

Ve srovnání s ostatními zeměmi Evropské unie má Česká republika největší podíl průmyslu na HDP. Na druhém místě je Slovensko s podílem 28 %. V Německu např. dosahuje průmysl podílu kolem 25 % na HDP, ve Francii kolem 14 %. Přesnější porovnání podílu průmyslu na HDP v jednotlivých zemích Evropské unie uvádí tabulka č. 1.

Tabulka 6-1: Podíl průmyslu na HDP v zemích EU (za rok 2007)

Podíl průmyslu na HDP	Státy EU
> 30 %	Česká republika, Slovensko
25 – 30 %	Rumunsko, Slovinsko, Německo, Finsko
20 – 25 %	Maďarsko, Polsko, Bulharsko, Irsko, Rakousko, Švédsko, Litva, Itálie, Estonsko, Dánsko
15 – 20 %	Nizozemí, Belgie, Malta, Portugalsko, Španělsko, Velká Británie
10 – 15 %	Lotyšsko, Francie, Řecko
< 10 %	Kypr, Lucembursko

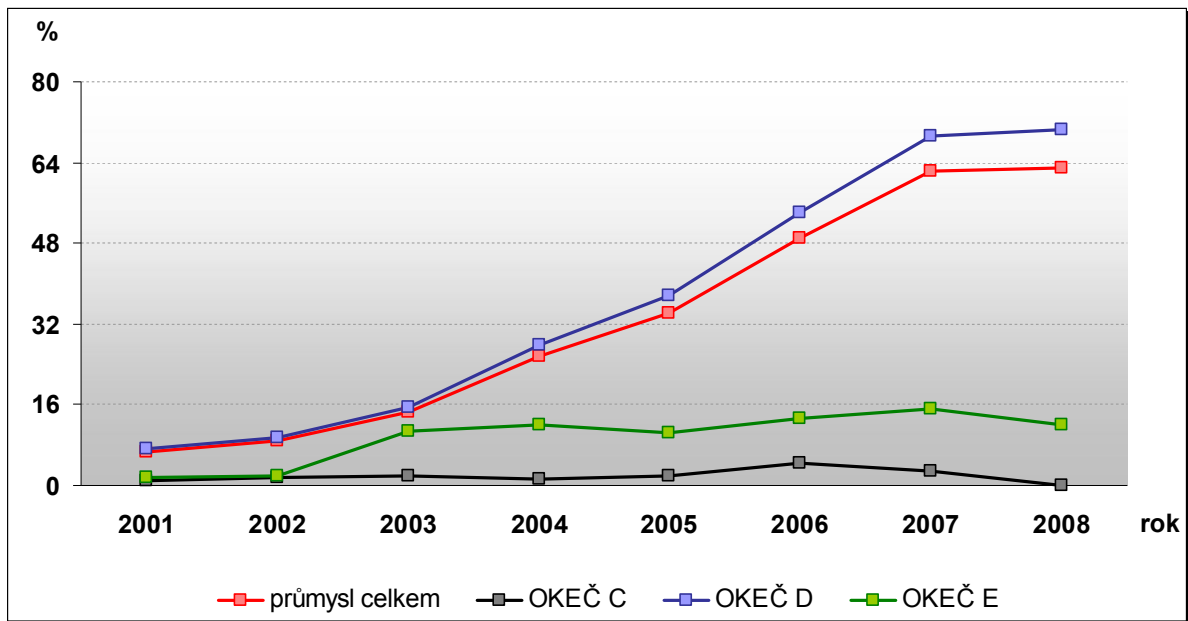
Zdroj dat: Eurostat

V tabulce jsou uvedena data z roku 2007, novější data nejsou prozatím k dispozici pro všechny státy. Pro lepší orientaci nejsou u států uvedeny přesné podíly, ale jsou rozřazeny do skupin. V každém řádku jsou státy seřazeny od nejvyššího podílu po nejnižší. U Slovenska, jak již bylo uvedeno výše, došlo v roce 2008 ke změně a podíl průmyslu zde klesl pod 30 %. V Irsku se naopak zvýšil nad 25 %.

Z tabulky vyplývá, že deset zemí Evropské unie má podíl průmyslu na HDP menší než je polovina podílu České republiky. Vysoký podíl průmyslu na HDP v ČR bývá často předmětem kritiky. Na jeho obhajobu je však třeba říci, že má dlouholetou tradici. Již od dob Rakouska-Uherska jsou české země založeny na průmyslu, a tak nyní nelze tuto strukturu rychle změnit.

Podle záměru vlády České republiky by se ale měl vysoký podíl průmyslu na HDP udržet a být pro země výhodou. V 90. letech měla Česká republika výhodu oproti západním zemím v levnější kvalifikované pracovní síle, to už ovšem nyní neplatí. Je tedy třeba hledat výhody jiné a jednou z nich by mohly být inovace. Podle odstupujícího premiéra Topolánka by se Česko mohlo stát inovační špičkou Evropy. Proto je důležité čerpat beze zbytku ze strukturálních fondů EU, ale i využívat soukromé zdroje.²⁵

²⁵ ČTK. Topolánek chce udržet vysoký podíl průmyslu na HDP. *Novinky.cz* [online] [cit. 2009-03-25]. Dostupné z: <<http://www.novinky.cz/ekonomika/123683-topolank-chce-udrzet-vysoky-podil-prumyslu-na-hdp.html>>



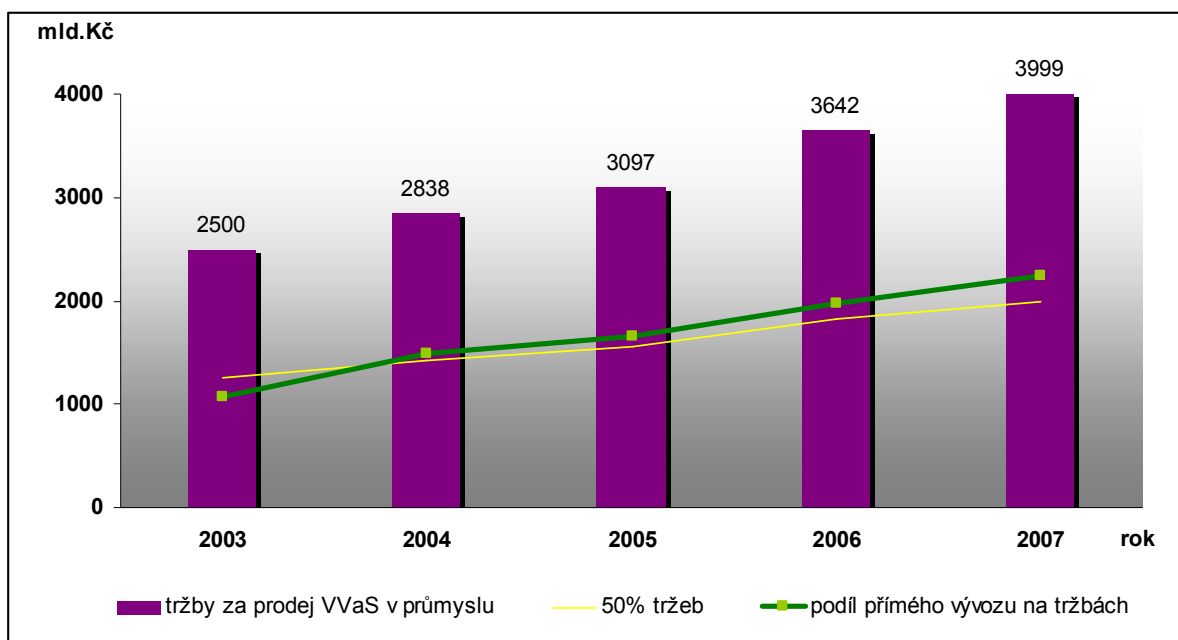
Graf 6-2: Vývoj průmyslové produkce v letech 2001 – 2008, změna v % (průměr 2000 = 100)

Zdroj dat: ČSÚ

OKEČ C - Těžba nerostných surovin
 OKEČ D - Zpracovatelský průmysl
 OKEČ E - Výroba a rozvod elektřiny, plynu a vody

V grafu č. 2 je zachycen vývoj celkové průmyslové produkce i jednotlivých sekcí průmyslu v letech 2001 – 2008. Index průmyslové produkce (IPP) měří vlastní výstup průmyslových odvětví i průmyslu celkem očištěný od cenových vlivů. Jedná se o základní ukazatel konjunkturální statistiky průmyslu. Index je počítán jako měsíční bazický index k průměrnému měsíci roku 2000.

Produkce průmyslu ve sledovaném období nepřetržitě rostla. V roce 2008 se však dynamika růstu výrazně snížila. Hlavním faktorem ovlivňujícím pokles průmyslu se stal dramatický propad zahraniční poptávky, který byl citelný zejména v automobilovém průmyslu. Graf jasně znázorňuje, že růst průmyslové produkce je tažen růstem zpracovatelského průmyslu.

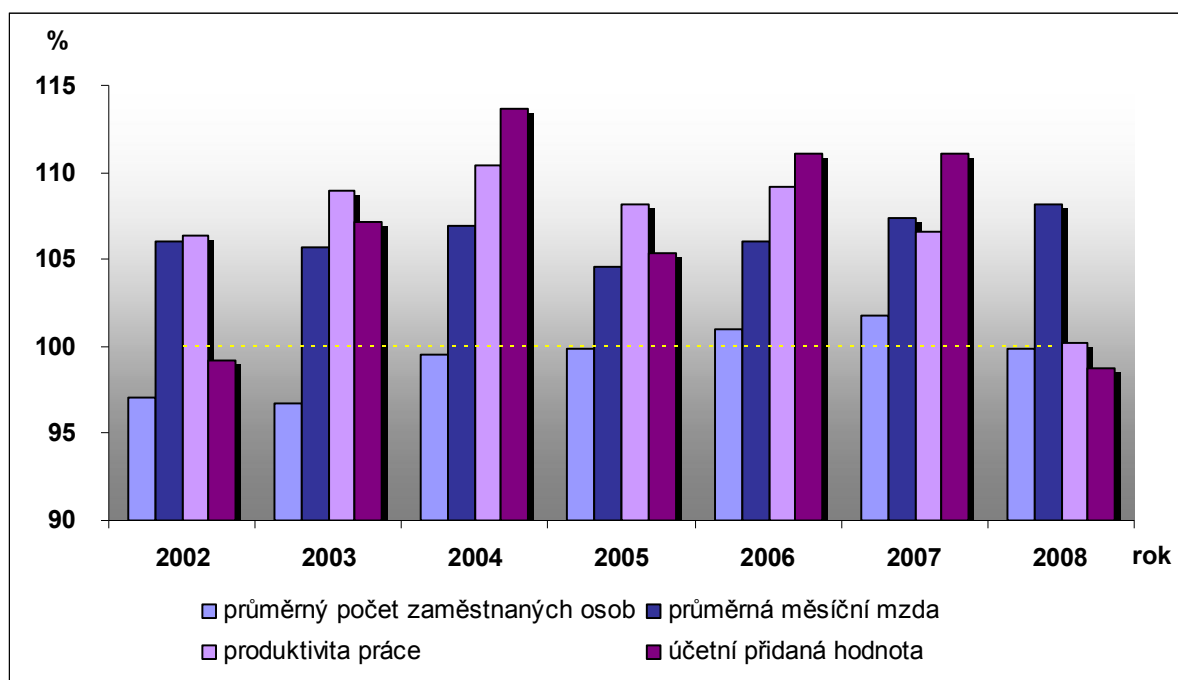


Graf 6-3: Tržby průmyslu za prodej vlastních výrobků a služeb a podíl přímého vývozu v letech 2003 - 2007

Zdroj dat: ČSÚ

Graf č. 3 znázorňuje vývoj průmyslových tržeb za prodej vlastních výrobků a služeb v letech 2003 – 2007 (v miliardách Kč) a podíl přímého vývozu na těchto tržbách. Tržby za prodej vlastních výrobků a služeb průmyslové povahy představují tržby očištěné od vedlejších neprůmyslových činností podniku. Zjišťují se v běžných cenách sledovaného roku.

V grafu je navíc znázorněna linie padesátiprocentní výše tržeb. Díky ní je jasné vidět, že mezi lety 2003 a 2004 podíl tržeb z vývozu vzrostl právě nad tuto hranici a nad 50% podílem se drží i nadále. Důvodem nárůstu vývozu v tomto období byl vstup České republiky do Evropské unie.



Graf 6-4: Vývoj vybraných ukazatelů průmyslu v letech 2002 – 2008

Zdroj dat: ČSÚ

V grafu č. 4 je zaznamenán vývoj těchto ukazatelů průmyslu: průměrný počet zaměstnaných osob, průměrná měsíční mzda, produktivita práce a účetní přidaná hodnota v běžných cenách. Průměrný počet zaměstnaných osob zahrnuje stále i sezónní dočasné zaměstnance, kteří jsou v pracovním poměru, i osoby pracující na dohody o pracích mimo pracovní poměr a ostatní zaměstnané, kteří v pracovním poměru nejsou. Vždy je počet přepočítán na plný pracovní úvazek. Průměrná měsíční mzda jednoho zaměstnaného vyjadřuje všechny pracovní příjmy, které byly zúčtovány zaměstnancům (jde o hrubou mzdu). Aby bylo dosaženo srovnatelnosti s ukazatelem počtu zaměstnaných osob, zahrnuje rovněž odměny osob pracujících na dohody o pracích mimo pracovní poměr a ostatní zaměstnané. Produktivita práce je počítána jako podíl tržeb z průmyslové činnosti ve stálých cenách a počtu všech osob pracujících v podniku, tzn. z počtu zaměstnaných a také z počtu zaměstnanců agentur práce. Účetní přidaná hodnota je vypočtena jako rozdíl mezi výkony průmyslu a výkonovou spotřebou.

Graf č. 4 znázorňuje meziroční procentuální změnu ve vývoji těchto 4 ukazatelů. Žlutě je zde zobrazena linie 100 %, podle níž lze usuzovat, zda došlo k poklesu či růstu.

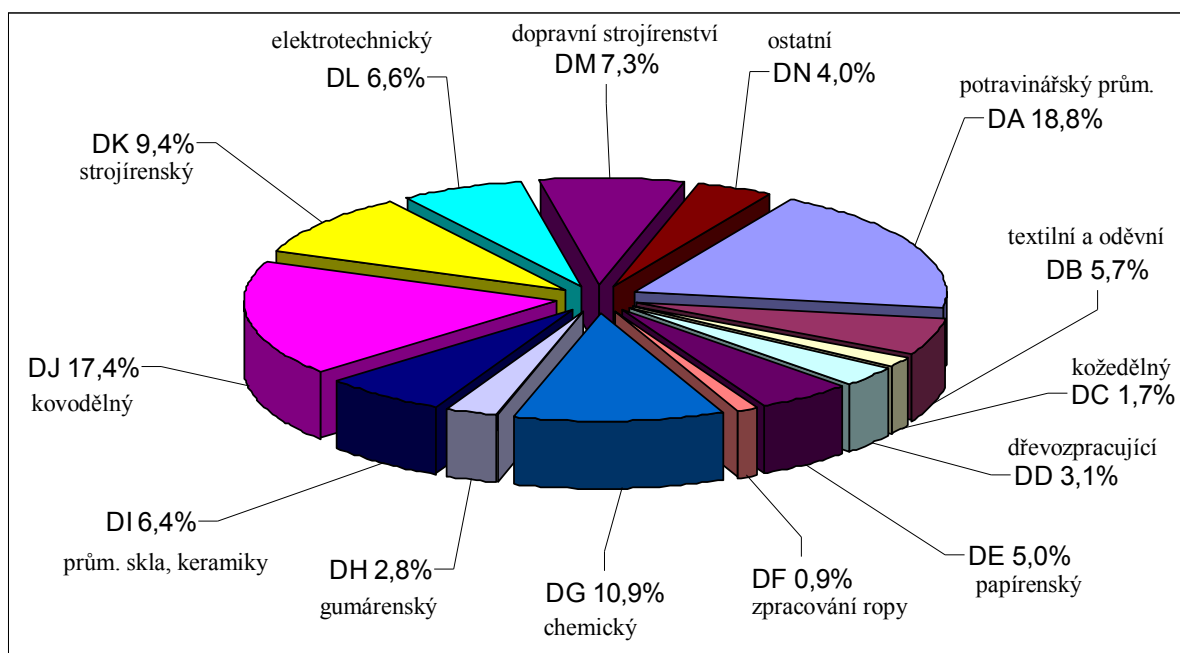
Počet osob zaměstnaných v průmyslu až do roku 2005 klesal, i když stále menším tempem. V letech 2006 a 2007 počet zaměstnanců stoupl, důvodem byla zvýšená poptávka a rozšiřování výroby. Od roku 2008 však dochází k propouštění zaměstnaných osob (nejen

v průmyslu). Značné propouštění pokračuje i v roce 2009 kvůli strmému propadu průmyslové výroby. Průměrný evidenční počet zaměstnanců v podnicích s 50 a více zaměstnanci se v lednu 2009 meziročně snížil o 5,8 %.

Zatímco počet zaměstnaných osob v průmyslu se snižuje, produktivita jejich práce stoupá a zvyšuje se i průměrná měsíční mzda. Průměrná měsíční mzda v průmyslu odpovídá přibližně celkové průměrné měsíční mzdě v České republice (23 542 Kč v roce 2008), přičemž mzda v surovinové sekci (OKEČ C) a energetické sekci (OKEČ E) značně převyšuje mzdu ve zpracovatelském průmyslu (OKEČ D). Odvětví OKEČ s vyšší průměrnou mzdou než je v průmyslu jsou: doprava, finanční zprostředkování a veřejná správa. V sekci zpracovatelského průmyslu je měsíční mzda výrazně vyšší než průměrná v subsekcích DF (koksárenství a zpracování ropy), DG (chemický a farmaceutický průmysl) a DM (dopravní strojírenství). Produktivita práce roste zejména díky průběžné restrukturalizaci českého průmyslu a díky zdokonalování technologií. Nejvyšší úroveň produktivity práce je v odvětvích, kde jsou ve vyšší míře zastoupeny společnosti pod zahraniční kontrolou. Až do roku 2006 růst produktivity práce předstihoval růst mezd. V roce 2007 rostla produktivita pomaleji, protože došlo ke snížení jednotkových mzdových nákladů.

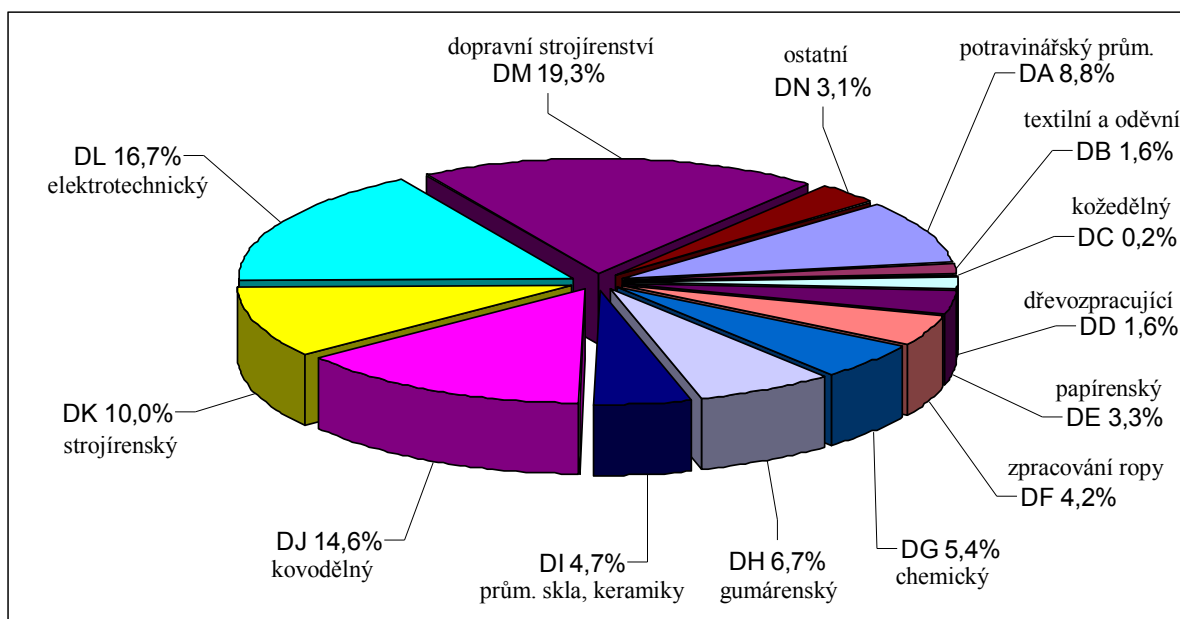
Účetní přidaná hodnota v průmyslu má také rostoucí tendenci. Pokles v roce 2008 byl způsoben zvýšením cen výrobních vstupů a posilováním koruny. K poklesu účetní přidané hodnoty v roce 2008 došlo v osmi ze čtrnácti sekcí zpracovatelského průmyslu. Nejhuře byl postižen textilní průmysl, zpracování dřeva a výroba chemických látek.

Změnu struktury zpracovatelského průmyslu mezi lety 1994 a 2007 nejlépe vystihují následující dva grafy (graf č. 5 a 6).



Graf 6-5: Podíly na tržbách za prodej vlastních výrobků a služeb zpracovatelského průmyslu v r. 1994

Zdroj dat: MPO



Graf 6-6: Podíly na tržbách za prodej vlastních výrobků a služeb zpracovatelského průmyslu v r. 2008

Zdroj dat: MPO

Na první pohled je zřejmé, že od roku 1994 došlo ve struktuře českého průmyslu k velkým změnám. Poměrně rovnoměrně rozdělený výsečový graf z roku 1994 se do roku 2008 změnil v obrazec, kterému dominují 4 barvy, tedy 4 subsektory zpracovatelského průmyslu (výroba dopravních prostředků, výroba elektrických a optických přístrojů a zařízení, výroba kovů, hutních a kovodělných výrobků a výroba a opravy strojů a zařízení).

Shrnutí

Nejdůležitější fakta týkající se českého průmyslu bych shrnula takto:

- podle podílu průmyslu na hrubém domácím produktu je Česká republika nejprůmyslovější zemí Evropské unie,
- průmyslová výroba se přesouvá k výrobkům s vyšší přidanou hodnotou,
- silnou stránkou českého průmyslu (zejména zpracovatelského) je tradice v některých odvětvích,
- ve srovnání s 90. lety 20. století se dnes průmysl více orientuje na produkci méně náročnou na spotřebu energií a méně devastuje životní prostředí,
- více než polovina průmyslové výroby jde na vývoz, ten je tažen především vývozem automobilů,
- podstatný a stále rostoucí podíl na průmyslu mají firmy pod zahraniční kontrolou,
- v průmyslu pracuje téměř třetina z celkového počtu zaměstnaných v České republice,
- struktura zpracovatelského průmyslu se podstatně změnila, v 90. letech dominoval potravinářský průmysl, v roce 2000 to již bylo hutnictví, nyní je to jednoznačně průmysl automobilový. Výrazně vzrostl také podíl elektrotechnického průmyslu. Potravinářský průmysl přesto nestagnuje, pouze roste pomaleji než nynější dominantní odvětví. Ekonomická krize, která nejvíce oslabuje automobilový průmysl, by se však potravinářství příliš dotknout neměla.

Do budoucna lze očekávat, že se průmyslová výroba bude dále posouvat k výrobkům s vyšší přidanou hodnotou a zároveň bude růst produktivita práce. I přesto, že je nyní český průmysl postižen celosvětovou ekonomickou krizí, může se tato hrozba pro něj stát příležitostí. Podniky sníží náklady, zbaví se neproduktivních činností, stanou se tak efektivnějšími a krize je vlastně posílí.

ZÁVĚR

Tato diplomová práce je zaměřena na český průmysl a vývoj jeho struktury.

V úvodní části práce je definováno národní hospodářství a průmysl, dále je popsána obecná klasifikace národního hospodářství z různých pohledů. Poté se již práce soustředí výhradně na průmysl. Nejprve je nastíněn vznik průmyslu v českých zemích a vývoj v jeho prvopočátcích – od rozvoje manufaktur, přes první a druhou světovou válku, až do konce období socialismu. Následuje charakteristika průmyslu na konci 20. století a na počátku 21. století. Toto období je pro účely práce rozděleno do tří etap – 90. léta 20. století, období před vstupem České republiky do Evropské unie a období po vstupu do Evropské unie, tedy nynější doba. V poslední kapitole je vývoj shrnut a je vysvětleno postavení průmyslu v národním hospodářství České republiky.

Diplomová práce prokázala závislost české ekonomiky na průmyslu, zejména pak na průmyslu zpracovatelském. V porovnání s ostatními zeměmi Evropské unie je Česká republika tou nejprůmyslovější. Český průmysl se na tvorbě hrubého domácího produktu podílí téměř jednou třetinou, přičemž tento podíl je od transformace české ekonomiky poměrně stabilní. Počet osob zaměstnaných v průmyslu má trend mírného poklesu, zatímco produktivita práce a přidaná hodnota rostou, což je pozitivní tendence.

Struktura českého průmyslu prošla za období posledních osmnácti let podstatnými změnami. Těmi nejvýraznějšími jsou bezpochyby vzestup automobilového a elektrotechnického průmyslu a naopak pokles podílu průmyslu potravinářského. Česká republika se stala automobilovou velmocí, jak ve výrobě samotných aut, tak i autodílů. Automobilový průmysl také zaměstnává nejvíce lidí. Jeho vyhlídky do budoucna však v tuto chvíli nejsou nejlepší, protože právě automobilový průmysl je ze všech odvětví nejvíce zasažen celosvětovou ekonomickou krizí. Bojuje s poklesem poptávky a vláda se snaží ho podporovat. Recese však nakonec může být pro průmysl příležitostí ke změně a k zefektivnění činností. Předpokládá se, že většina našich průmyslových firem by měla nepříznivý hospodářský vývoj překonat.

Současná recese by měla vést k zamyšlení, zda je nynější struktura průmyslu z dlouhodobého hlediska vhodná pro udržení a zvyšování výkonnosti české ekonomiky.

Diplomová práce má spíše teoretický význam. Doporučila bych ji studentům a všem lidem, kteří se zajímají o národní hospodářství České republiky. Čtenářům

poskytne komplexní pohled na český průmysl. Z praktického hlediska by bylo možné práci využít jako podklad pro výuku, například v předmětu Seminář k aktuálním ekonomickým otázkám. Může také sloužit jako návod pro zpracování podobné analýzy dalšího odvětví národního hospodářství.

Cíle diplomové práce, které jsem si stanovila v úvodu, byly podle mého názoru splněny. Popsala jsem český průmysl, analyzovala vývoj jeho struktury i zhodnotila jeho postavení v národním hospodářství naší země.

POUŽITÁ LITERATURA

1. ČESKO, Ministerstvo průmyslu a obchodu. *Panorama českého průmyslu*. 1. vyd. Praha: Ministerstvo průmyslu a obchodu České republiky, 2000 – 2004. Ročenka
2. ČESKO, Ministerstvo průmyslu a obchodu. *Panorama zpracovatelského průmyslu a souvisejících služeb ČR*. 1. vyd. Praha: Ministerstvo průmyslu a obchodu České republiky, 2005 – 2007. Ročenka
3. DVOŘÁČEK, Jiří; POJSL, Zdeněk; ZÁRUBA, Petr. *Modely odvětvové struktury průmyslu*. 1. vyd. Praha: Nakladatelství technické literatury, 1987. 163 s. ISBN 04-312-87
4. HEJTMAN, Pavel. *Základy pro porozumění tržní ekonomice*. 2. vyd. České Budějovice: Jihočeská univerzita, 2001. 210 s. ISBN 80-7048-040-8
5. CHVOJKA, Petr, ZEMAN, Karel. Tendence dosavadního vývoje zemí střední a východní Evropy. *Politická ekonomie*. 2000, č. 6
6. KOPAČKA, Ludvík. Geografie průmyslu v České republice. *Biologie, chemie, zeměpis. Časopis pro výuku na základních a středních školách*. 2003, č. 5. ISSN 1210-3349
7. LAVIČKA, Václav, ZÁLUSKÝ, Jan. Průmysl spadl o čtvrtinu. *Hospodářské noviny*. 24.3.2009, č. 58
8. MRÁZEK, Otakar. *Vývoj průmyslu v českých zemích a na Slovensku*. 1. vyd. Praha: Nakladatelství politické literatury, 1964. 490 s. ISBN 25-055-64
9. PŮLPÁN, Karel. *Nástin českých a československých hospodářských dějin do roku 1990*. Praha: Institut ekonomických věd, 1993. ISBN 80-7066-785-0
10. SHUGHART, William F. II. *The organization of industry*. 1. vyd. USA: IRWIN, 1990. 492 s. ISBN 0-256-06606-X
11. TETŘEVOVÁ, Liběna. *Veřejná ekonomie. Úvod do problému*. 1. vyd. Pardubice: Univerzita Pardubice, 2003. 136 s. ISBN 80-7194-544-7
12. ŽÍDEK, Libor. *Transformace české ekonomiky, 1989 - 2004*. 1. vyd. Praha: C. H. Beck, 2006. 320 s. ISBN 80-7179-922-X

INTERNETOVÉ ZDROJE

1. ČESKÝ STATISTICKÝ ÚŘAD. *Klasifikace ekonomických činností*. [online]. 2009 [cit. 2008-11-16]. Dostupný z WWW: <[http://www.czso.cz/csu/klasifik.nsf/i/klasifikace_ekonomickych_cinnosti_\(cz_nace\)](http://www.czso.cz/csu/klasifik.nsf/i/klasifikace_ekonomickych_cinnosti_(cz_nace))>
2. ČESKÝ STATISTICKÝ ÚŘAD. *Tendence a faktory makroekonomického vývoje 2007*. [online]. 2009 [cit. 2009-03-20]. Dostupný z WWW: <<http://www.czso.cz/csu/2008edicniplan.nsf/p/1101-08>>
3. ČTK. Topolánek chce udržet vysoký podíl průmyslu na HDP. *Novinky.cz* [online]. 2007 [cit. 2009-03-25]. Dostupný z WWW: <<http://www.novinky.cz/ekonomika/123683-topolanek-chce-udrzet-vysoky-podil-prumyslu-na-hdp.html>>
4. EUROSKOP – VLÁDA ČESKÉ REPUBLIKY. *Historie vstupu ČR do EU*. [online]. 2008 [cit. 2009-03-12]. Dostupný z WWW: <<http://www.euroskop.cz/168/sekce/predvstupni-pomoc>>
5. EUROSTAT. *Gross value added - Industry, including Energy* [online]. 2009 [cit. 2009-03-20]. Dostupný z WWW: <<http://epp.eurostat.ec.europa.eu/tgm/table.do?tab=table&init=1&plugin=0&language=en&pcode=tec00004>>
6. GEJDOŠ, Vlastimil. *Makroekonomický vývoj České republiky 1984 – 1994*. Univerzita Karlova, 2005. [online] [cit. 2009-02-12]. Dostupný z WWW: <http://www.czp.cuni.cz/knihovna/undp/studie/17_Gejdos.htm>
7. MIKULA, Štěpán. *Komparace vývoje HDP v ČR a zemích EU*. Masarykova univerzita, 2008. Seminární práce. [online] [cit. 2009-02-12]. Dostupný z WWW: <http://is.muni.cz/www/137451/makroII/hdp_cr_eu_text.pdf>
8. MINISTERSTVO PRO MÍSTNÍ ROZVOJ. *Fondy Evropské unie*. [online]. 2008 [cit. 2009-02-15]. Dostupný z WWW: <<http://www.strukturalni-fondy.cz/oppp/2-popis-sektoru-prumyslu-socio-ekonomicka-analyza>>
9. MINISTERSTVO PRŮMYSLU A OBCHODU. *Analýzy vývoje ekonomiky ČR a odvětví v působnosti MPO*. [online]. 2005 [cit. 2009-03-13]. Dostupný z WWW: <<http://www.mpo.cz/dokument1806.html> >
10. MINISTERSTVO PRŮMYSLU A OBCHODU. *Informace o postupu privatizace*. [online]. 2005 [cit. 2009-01-23]. Dostupný z WWW: <<http://www.mpo.cz/dokument5705.html> >
11. MINISTERSTVO ZAHRANIČNÍCH VĚCÍ. *Oficiální stránky České republiky* [online]. 2008 [cit. 2009-01-23]. Dostupný z WWW: <<http://www.czech.cz/cz>>
12. SVAZ PRŮMYSLU A DOPRAVY ČR. *Aktuální struktura průmyslu* [online]. 2009 [cit. 2009-02-12]. Dostupný z WWW: <<http://www.spcr.cz/statistika/index.htm>>

PŘÍLOHY

PŘÍLOHA A – Klasifikace CZ-NACE – sekce, oddíly, skupiny

PŘÍLOHA B – OKEČ – sekce, subsekce a oddíly

PŘÍLOHA A – Klasifikace CZ-NACE

- A ZEMĚDĚLSTVÍ, LESNICTVÍ A RYBÁŘSTVÍ**
- 01 Rostlinná a živočišná výroba, myslivost a související činnosti
 - 02 Lesnictví a těžba dřeva
 - 03 Rybolov a akvakultura
- B TĚŽBA A DOBÝVÁNÍ**
- 05 Těžba a úprava černého a hnědého uhlí
 - 06 Těžba ropy a zemního plynu
 - 07 Těžba a úprava rud
 - 08 Ostatní těžba a dobývání
 - 09 Podpůrné činnosti při těžbě
- C ZPRACOVATELSKÝ PRŮMYSL**
- 10 Výroba potravinářských výrobků
 - 10.1 Zpracování a konzervování masa a výroba masných výrobků
 - 10.2 Zpracování a konzervování ryb, koryšů a měkkýšů
 - 10.3 Zpracování a konzervování ovoce a zeleniny
 - 10.4 Výroba rostlinných a živočišných olejů a tuků
 - 10.5 Výroba mléčných výrobků
 - 10.6 Výroba mlýnských a škrobářských výrobků
 - 10.7 Výroba pekařských, cukrářských a jiných moučných výrobků
 - 10.8 Výroba ostatních potravinářských výrobků
 - 10.9 Výroba průmyslových krmiv
 - 11 Výroba nápojů
 - 11.0 Výroba nápojů
 - 12 Výroba tabákových výrobků
 - 12.0 Výroba tabákových výrobků
 - 13 Výroba textilií
 - 13.1 Úprava a spřádání textilních vláken a příze
 - 13.2 Tkaní textilií
 - 13.3 Konečná úprava textilií
 - 13.9 Výroba ostatních textilií
 - 14 Výroba oděvů
 - 14.1 Výroba oděvů, kromě kožešinových výrobků
 - 14.2 Výroba kožešinových výrobků
 - 14.3 Výroba pletených a háčkových oděvů
 - 15 Výroba usní a souvisejících výrobků
 - 15.1 Činění a úprava usní (vyčiněných kůží); zpracování a barvení kožešin; výroba brašnářských, sedlářských a podobných výrobků
 - 15.2 Výroba obuvi
 - 16 Zpracování dřeva, výroba dřevěných, korkových, proutěných a slaměných výrobků, kromě nábytku
 - 16.1 Výroba pilařská a impregnace dřeva
 - 16.2 Výroba dřevěných, korkových, proutěných a slaměných výrobků, kromě nábytku

- 17 Výroba papíru a výrobků z papíru
 - 17.1 Výroba buničiny, papíru a lepenky
 - 17.2 Výroba výrobků z papíru a lepenky
- 18 Tisk a rozmnožování nahraných nosičů
 - 18.1 Tisk a činnosti související s tiskem
 - 18.2 Rozmnožování nahraných nosičů
- 19 Výroba koksu a rafinovaných ropných produktů
 - 19.1 Výroba koksárenských produktů
 - 19.2 Výroba rafinovaných ropných produktů
- 20 Výroba chemických látek a chemických přípravků
 - 20.1 Výroba základních chemických látek, hnojiv a dusíkatých sloučenin, plastů a syntetického kaučuku v primárních formách
 - 20.2 Výroba pesticidů a jiných agrochemických přípravků
 - 20.3 Výroba nátěrových barev, laků a jiných nátěrových materiálů, tiskařských barev a tmelů
 - 20.4 Výroba mýdel a detergentů, čistících a leštících prostředků, parfémů a toaletních přípravků
 - 20.5 Výroba ostatních chemických výrobků
 - 20.6 Výroba chemických vláken
- 21 Výroba základních farmaceutických výrobků a farmaceutických přípravků
 - 21.1 Výroba základních farmaceutických výrobků
 - 21.2 Výroba farmaceutických přípravků
- 22 Výroba pryžových a plastových výrobků
 - 22.1 Výroba pryžových výrobků
 - 22.2 Výroba plastových výrobků
- 23 Výroba ostatních nekovových minerálních výrobků
 - 23.1 Výroba skla a skleněných výrobků
 - 23.2 Výroba žáruvzdorných výrobků
 - 23.3 Výroba stavebních výrobků z jílovitých materiálů
 - 23.4 Výroba ostatních porcelánových a keramických výrobků
 - 23.5 Výroba cementu, vápna a sádry
 - 23.6 Výroba betonových, cementových a sádrových výrobků
 - 23.7 Řezání, tvarování a konečná úprava kamenů
 - 23.9 Výroba brusiv a ostatních nekovových minerálních výrobků j. n.
- 24 Výroba základních kovů, hutní zpracování kovů; slévárství
 - 24.1 Výroba surového železa, oceli a feroslitin, plochých výrobků (kromě pásky za studena), tváření výrobků za tepla
 - 24.2 Výroba ocelových trub, trubek, dutých profilů a souvisejících potrubních tvarovek
 - 24.3 Výroba ostatních výrobků získaných jednostupňovým zpracováním oceli
 - 24.4 Výroba a hutní zpracování drahých a neželezných kovů
 - 24.5 Slévárství
- 25 Výroba kovových konstrukcí a kovodělných výrobků, kromě strojů a zařízení
 - 25.1 Výroba konstrukčních kovových výrobků
 - 25.2 Výroba radiátorů a kotlů k ústřednímu topení, kovových nádrží a zásobníků
 - 25.3 Výroba parních kotlů, kromě kotlů pro ústřední topení
 - 25.4 Výroba zbraní a střeliva
 - 25.5 Kování, lisování, ražení, válcování a protlačování kovů; prášková metalurgie
 - 25.6 Povrchová úprava a zušlechťování kovů; obrábění
 - 25.7 Výroba nožářských výrobků, nástrojů a železářských výrobků
 - 25.9 Výroba ostatních kovodělných výrobků
- 26 Výroba počítačů, elektronických a optických přístrojů a zařízení
 - 26.1 Výroba elektronických součástek a desek

- 26.2 Výroba počítačů a periferních zařízení
- 26.3 Výroba komunikačních zařízení
- 26.4 Výroba spotřební elektroniky
- 26.5 Výroba měřicích, zkušebních a navigačních přístrojů; výroba časoměrných přístrojů
- 26.6 Výroba ozařovacích, elektroléčebných a elektroterapeutických přístrojů
- 26.7 Výroba optických a fotografických přístrojů a zařízení
- 26.8 Výroba magnetických a optických médií
- 27 Výroba elektrických zařízení
 - 27.1 Výroba elektrických motorů, generátorů, transformátorů a elektrických rozvodných a kontrolních zařízení
 - 27.2 Výroba baterií a akumulátorů
 - 27.3 Výroba optických a elektrických kabelů, elektrických vodičů a elektroinstalačních zařízení
 - 27.4 Výroba elektrických osvětlovacích zařízení
 - 27.5 Výroba spotřebičů převážně pro domácnost
 - 27.9 Výroba ostatních elektrických zařízení
- 28 Výroba strojů a zařízení j. n.
 - 28.1 Výroba strojů a zařízení pro všeobecné účely
 - 28.2 Výroba ostatních strojů a zařízení pro všeobecné účely
 - 28.3 Výroba zemědělských a lesnických strojů
 - 28.4 Výroba kovoobráběcích a ostatních obráběcích strojů
 - 28.9 Výroba ostatních strojů pro speciální účely
- 29 Výroba motorových vozidel (kromě motocyklů), přívěsů a návěsů
 - 29.1 Výroba motorových vozidel a jejich motorů
 - 29.2 Výroba karoserií motorových vozidel; výroba přívěsů a návěsů
 - 29.3 Výroba dílů a příslušenství pro motorová vozidla a jejich motory
- 30 Výroba ostatních dopravních prostředků a zařízení
 - 30.1 Stavba lodí a člunů
 - 30.2 Výroba železničních lokomotiv a vozového parku
 - 30.3 Výroba letadel a jejich motorů, kosmických lodí a souvisejících zařízení
 - 30.4 Výroba vojenských bojových vozidel
 - 30.9 Výroba dopravních prostředků a zařízení j. n.
- 31 Výroba nábytku
 - 31.0 Výroba nábytku
- 32 Ostatní zpracovatelský průmysl
 - 32.1 Výroba klenotů, bižuterie a příbuzných výrobků
 - 32.2 Výroba hudebních nástrojů
 - 32.3 Výroba sportovních potřeb
 - 32.4 Výroba her a hraček
 - 32.5 Výroba lékařských a dentálních nástrojů a potřeb
 - 32.9 Zpracovatelský průmysl j. n.
- 33 Opravy a instalace strojů a zařízení
 - 33.1 Opravy kovodělných výrobků, strojů a zařízení
 - 33.2 Instalace průmyslových strojů a zařízení
- D SEKCE D – VÝROBA A ROZVOD ELEKTŘINY, PLYNU, TEPLA A KLIMATIZOVANÉHO VZDUCHU**
- 35 Výroba a rozvod elektřiny, plynu, tepla a klimatizovaného vzduchu
 - 35.1 Výroba, přenos a rozvod elektřiny
 - 35.2 Výroba plynu; rozvod plyných paliv prostřednictvím sítí
 - 35.3 Výroba a rozvod tepla a klimatizovaného vzduchu, výroba ledu

E	SEKCE E – ZÁSOBOVÁNÍ VODOU; ČINNOSTI SOUVISEJÍCÍ S ODPADNÍMI VODAMI, ODPADY A SANACEMI
36	Shromažďování, úprava a rozvod vody
37	Činnosti související s odpadními vodami
38	Shromažďování, sběr a odstraňování odpadů, úprava odpadů k dalšímu využití
39	Sanace a jiné činnosti související s odpady
F	SEKCE F - STAVEBNICTVÍ
41	Výstavba budov
42	Inženýrské stavitelství
43	Specializované stavební činnosti
G	SEKCE G - VELKOOBCHOD A MALOOBCHOD; OPRAVY A ÚDRŽBA MOTOROVÝCH VOZIDEL
45	Velkoobchod, maloobchod a opravy motorových vozidel
46	Velkoobchod, kromě motorových vozidel
47	Maloobchod, kromě motorových vozidel
H	SEKCE H - DOPRAVA A SKLADOVÁNÍ
49	Pozemní a potrubní doprava
50	Vodní doprava
51	Letecká doprava
52	Skladování a vedlejší činnosti v dopravě
53	Poštovní a kurýrní činnosti
I	SEKCE I - UBYTOVÁNÍ, STRAVOVÁNÍ A POHOSTINSTVÍ
55	Ubytování
56	Stravování a pohostinství
J	SEKCE J - INFORMAČNÍ A KOMUNIKAČNÍ ČINNOSTI
58	Vydavatelské činnosti
59	Činnosti v oblasti filmů, videozáznamů a televizních programů, pořizování zvukových nahrávek a hudební vydavatelské činnosti
60	Tvorba programů a vysílání
61	Telekomunikační činnosti
62	Činnosti v oblasti informačních technologií
63	Informační činnosti
K	SEKCE K - PENĚŽNICTVÍ A POJIŠŤOVNICTVÍ
64	Finanční zprostředkování, kromě pojišťovnictví a penzijního financování
65	Pojištění, zajištění a penzijní financování, kromě povinného sociálního zabezpečení
66	Ostatní finanční činnosti
L	SEKCE L - ČINNOSTI V OBLASTI NEMOVITOSTÍ
68	Činnosti v oblasti nemovitostí
M	SEKCE M - PROFESNÍ, VĚDECKÉ A TECHNICKÉ ČINNOSTI
69	Právní a účetnické činnosti
70	Činnosti vedení podniků; poradenství v oblasti řízení

71	Architektonické a inženýrské činnosti; technické zkoušky a analýzy
72	Výzkum a vývoj
73	Reklama a průzkum trhu
74	Ostatní profesní, vědecké a technické činnosti
75	Veterinární činnosti
N	SEKCE N - ADMINISTRATIVNÍ A PODPŮRNÉ ČINNOSTI
77	Činnosti v oblasti pronájmu a operativního leasingu
78	Činnosti související se zaměstnáním
79	Činnosti cestovních agentur, kanceláří a jiné rezervační a související činnosti
80	Bezpečnostní a pátrací činnosti
81	Činnosti související se stavbami a úpravou krajiny
82	Administrativní, kancelářské a jiné podpůrné činnosti pro podnikání
O	SEKCE O - VEŘEJNÁ SPRÁVA A OBRANA; POVINNÉ SOCIÁLNÍ ZABEZPEČENÍ
84	Veřejná správa a obrana; povinné sociální zabezpečení
P	SEKCE P – VZDĚLÁVÁNÍ
85	Vzdělávání
Q	SEKCE Q - ZDRAVOTNÍ A SOCIÁLNÍ PÉČE
86	Zdravotní péče
87	Pobytové služby sociální péče
88	Ambulantní nebo terénní sociální služby
R	SEKCE R - KULTURNÍ, ZÁBAVNÍ A REKREAČNÍ ČINNOSTI
90	Tvůrčí, umělecké a zábavní činnosti
91	Činnosti knihoven, archivů, muzeí a jiných kulturních zařízení
92	Činnosti heren, kasin a sázkových kanceláří
93	Sportovní, zábavní a rekreační činnosti
S	SEKCE S - OSTATNÍ ČINNOSTI
94	Činnosti organizací sdružujících osoby za účelem prosazování společných zájmů
95	Opravy počítačů a výrobků pro osobní potřebu a převážně pro domácnost
96	Poskytování ostatních osobních služeb
T	SEKCE T - ČINNOSTI DOMÁCNOSTÍ JAKO ZAMĚSTNAVATELŮ; ČINNOSTI DOMÁCNOSTÍ PRODUKUJÍCÍCH BLÍŽE NEURČENÉ VÝROBKY A SLUŽBY PRO VLASTNÍ POTŘEBU
97	Činnosti domácností jako zaměstnavatelů domácího personálu
98	Činnosti domácností produkujících blíže neurčené výrobky a služby pro vlastní potřebu
U	SEKCE U - ČINNOSTI EXTERITORIÁLNÍCH ORGANIZACÍ A ORGÁNŮ
99	Činnosti exteritoriálních organizací a orgánů

PŘÍLOHA B: OKEČ

A ZEMĚDĚLSTVÍ, MYSLIVOST, LESNICTVÍ

- 01 Zemědělství, myslivost a související činnosti
- 02 Lesnictví a související činnosti

B RYBOLOV A CHOV RYB

- 05 Rybolov, chov ryb a související činnosti

C TĚŽBA NEROSTNÝCH SUROVIN

CA TĚŽBA ENERGETICKÝCH SUROVIN

- 10 Těžba uhlí, lignitu a rašeliny
- 11 Těžba ropy, zemního plynu a související činnosti kromě průzkumných vrtů
- 12 Těžba a úprava uranových a thoriových rud

CB TĚŽBA OSTATNÍCH NEROSTNÍCH SUROVIN

- 13 Těžba a úprava ostatních rud
- 14 Těžba a úprava ostatních nerostných surovin

D ZPRACOVATELSKÝ PRŮMYSL

DA VÝROBA POTRAVINÁŘSKÝCH VÝROBKŮ A NÁPOJŮ, TABÁKOVÝCH VÝROBKŮ

- 15 Výroba potravinářských výrobků a nápojů
- 16 Výroba tabákových výrobků

DB VÝROBA TEXTILÍ, TEXTILNÍCH A ODĚVNÍCH VÝROBKŮ

- 17 Výroba textilií a textilních výrobků
- 18 Výroba oděvů, zpracování a barvení kožešin

DC VÝROBA USNÍ A VÝROBKŮ Z USNÍ

- 19 Činění a úprava usní, výroba brašnářských a sedlářských výrobků a obuvi

DD ZPRACOVÁNÍ DŘEVA, VÝROBA DŘEVAŘ. VÝROBKŮ KROMĚ NÁBYTKU

- 20 Zpracování dřeva, výroba dřevařských, korkových, proutěných a slaměných výrobků kromě nábytku

DE VÝROBA VLÁKNINY, PAPIÍRU A VÝROBKŮ Z PAPIÍRU; VYDAVATELSTVÍ A TISK

- 21 Výroba vlákniny, papíru a výrobků z papíru
- 22 Vydavatelství, tisk a rozmnožování nahaných nosičů

DF VÝROBA KOKSU, JADERNÝCH PALIV, RAFINÉRSKÉ ZPRACOVÁNÍ ROPY

- 23 Výroba koksu, jaderných paliv, rafinérské zpracování ropy

DG VÝROBA CHEMICKÝCH LÁTEK, PŘÍPRAVKŮ, LÉČIV A CHEMICKÝCH VLÁKEN

- 24 Výroba chemických látek, přípravků, léčiv a chemických vláken

DH VÝROBA PRYŽOVÝCH A PLASTOVÝCH VÝROBKŮ

- 25 Výroba pryžových a plastových výrobků

DI VÝROBA OSTATNÍCH NEKOVOVÝCH MINERÁLNÍCH VÝROBKŮ

- 26 Výroba ostatních nekovových minerálních výrobků

DJ VÝROBA ZÁKLADNÍCH KOVŮ, HUTNÍCH A KOVODĚLNÝCH VÝROBKŮ

- 27 Výroba základních kovů a hutních výrobků
- 28 Výroba kovových konstrukcí a kovodělných výrobků (kromě strojů a zařízení)

- DK VÝROBA A OPRAVY STROJŮ A ZAŘÍZENÍ J. N.
29 Výroba a opravy strojů a zařízení j. n.
- DL VÝROBA ELEKTRICKÝCH A OPTICKÝCH PŘÍSTROJŮ A ZAŘÍZENÍ
30 Výroba kancelářských strojů a počítačů
31 Výroba elektrických strojů a zařízení j. n.
32 Výroba rádiových, televizních a spojových zařízení a přístrojů
33 Výroba zdravotnických, přesných, optických a časoměrných přístrojů
- DM VÝROBA DOPRAVNÍCH PROSTŘEDKŮ A ZAŘÍZENÍ
34 Výroba motorových vozidel (kromě motocyklů), výroba přívěsů a návěsů
35 Výroba ostatních dopravních prostředků a zařízení
- DN ZPRACOVATELSKÝ PRŮMYSL JINDE NEUVEDENÝ
36 Výroba nábytku; zpracovatelský průmysl j. n.
37 Recyklace druhotných surovin
- E VÝROBA A ROZVOD ELEKTŘINY, PLYNU A VODY**
40 Výroba a rozvod elektřiny, plynu a tepelné energie
41 Shromažďování, úprava a rozvod vody
- F STAVEBNICTVÍ**
45 Stavebnictví
- G OBCHOD; OPRAVY MOTOROVÝCH VOZIDEL A VÝROBKŮ PRO OSOBNÍ POTŘEBU A PŘEVÁŽNĚ PRO DOMÁCNOST**
50 Obchod, opravy a údržba motorových vozidel; maloobchodní prodej pohonných hmot
51 Velkoobchod a zprostředkování velkoobchodu (kromě motorových vozidel)
52 Maloobchod kromě motorových vozidel; opravy výrobků pro osobní potřebu a převážně pro domácnost
- H UBYTOVÁNÍ A STRAVOVÁNÍ**
55 Ubytování a stravování
- I DOPRAVA, SKLADOVÁNÍ A SPOJE**
60 Pozemní a potrubní doprava
61 Vodní doprava
62 Letecká a kosmická doprava
63 Vedlejší a pomocné činnosti v dopravě; činnosti cestovních kanceláří a agentur
64 Spoje
- J FINANČNÍ ZPROSTŘEDKOVÁNÍ**
65 Finanční zprostředkování kromě pojišťovnictví a penzijního financování
66 Pojišťovnictví a penzijní financování kromě povinného sociálního zabezpečení
67 Pomocné činnosti související s finančním zprostředkováním
- K ČINNOSTI V OBLASTI NEMOVITOSTÍ A PRONÁJMU; PODNIKATEL ČINNOSTI**
70 Činnosti v oblasti nemovitostí
71 Pronájem strojů a přístrojů bez obsluhy, pronájem výrobků pro osobní potřebu a převážně pro domácnost
72 Činnosti v oblasti výpočetní techniky
73 Výzkum a vývoj
74 Ostatní podnikatelské činnosti
- L VEŘEJNÁ SPRÁVA A OBRANA; POVINNÉ SOCIÁLNÍ ZABEZPEČENÍ**
75 Veřejná správa a obrana; povinné sociální zabezpečení

- M** **VZDĚLÁVÁNÍ**
80 Vzdělávání
- N** **ZDRAVOTNÍ A SOCIÁLNÍ PÉČE; VETERINÁRNÍ ČINNOSTI**
85 Zdravotní a sociální péče; veterinární činnosti
- O** **OSTATNÍ VEŘEJNÉ, SOCIÁLNÍ A OSOBNÍ SLUŽBY**
90 Odstraňování odpadních vod a odpadů, čištění města, sanační a podobné činnosti
91 Činnosti odborových, profesních a podobných organizací j. n.
92 Rekreační, kulturní a sportovní činnosti
93 Ostatní činnosti
- P** **ČINNOSTI DOMÁCNOSTÍ**
95 Činnosti domácností jako zaměstnavatelů domácího personálu
96 Činnosti domácností produkcujících blíže neurčené výrobky pro vlastní potřebu
97 Činnosti domácností poskytujících blíže neurčené služby pro vlastní potřebu
- Q** **EXTERITORIÁLNÍ ORGANIZACE A INSTITUCE**
99 Exteritoriální organizace a instituce