

**Univerzita Pardubice
Fakulta ekonomicko-správní**

Sociální infrastruktura Mikroregionu Novobydžovsko

Iveta Šíchová

**Bakalářská práce
2009**

Univerzita Pardubice
Fakulta ekonomicko-správní
Ústav veřejné správy a práva
Akademický rok: 2008/2009

ZADÁNÍ BAKALÁŘSKÉ PRÁCE

(PROJEKTU, UMĚLECKÉHO DÍLA, UMĚLECKÉHO VÝKONU)

Jméno a příjmení: **Iveta ŠÍCHOVÁ**

Studijní program: **B6202 Hospodářská politika a správa**

Studijní obor: **Veřejná ekonomika a správa**

Název tématu: **Sociální infrastruktura mikroregionu Nový Bydžov**

Z á s a d y p r o v y p r a c o v á n í :

Úvod

1. Výklad základních pojmů
2. Charakteristika daného území, jeho historie a profil území
3. Zmapování současného stavu sociální infrastruktury
4. Swot analýza

Závěr

Rozsah grafických prací: –
Rozsah pracovní zprávy: cca 30 stran
Forma zpracování bakalářské práce: tištěná/elektronická


Seznam odborné literatury:

- JANEČKOVÁ, L., VAŠTÍKOVÁ, M. Marketing měst a obcí. Praha: Grada Publishing, 1999. ISBN 80-7169-750-8.
MARKOVÁ, H. Finance obcí, měst a krajů. Praha: ORAC, 2000. ISBN 80-86199-23-1.
REKTOŘÍK, J., ŠELEŠOVSKÝ, J. a kol. Jak řídit kraj, město, obec – Sociální a technická infrastruktura. Brno: MU, 2002. ISBN 80-210-2956-0.
PROVAZNÍKOVÁ, Romana. Financování měst, obcí a regionů. 1. vyd. Praha : GRADA Publishing, 2007. 280 s. ISBN 978-80-247-2097-5.
PEKOVÁ, Jitka. Hospodaření obcí a rozpočet. 1. vyd. Praha : Codex Bohemia, 1997. 296 s. ISBN 80-85963-34-5.
PEKOVÁ, Jitka, PILNÝ, Jaroslav. Veřejná správa a finance. 1. vyd. Praha : Codex Bohemia, 1998. 304 s. ISBN 80-85963-85-X.
Strategie rozvoje mikroregionu Novobydžovsko. Hradec Králové: Centrum evropského projektování, červen 2007. Dostupné z: <<http://novobydzovsko.czdata/>>
zákon č. 13/1997 Sb., o pozemních komunikacích, v platném znění
zákon č. 128/2000 Sb., o obcích, v platném znění
zákon č. 248/2000 Sb., o podpoře regionálního rozvoje, v platném znění
zákon č. 250/2000 Sb., o rozpočtových pravidlech územních rozpočtů, v platném znění

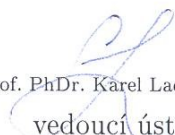
Vedoucí bakalářské práce: **PhDr. Miloš Charbuský, CSc.**
Ústav veřejné správy a práva

Datum zadání bakalářské práce: **18. června 2008**

Termín odevzdání bakalářské práce: **1. května 2009**


doc. Ing. Renáta Myšková, Ph.D.
děkanka

L.S.


prof. PhDr. Karel Lacina, DrSc.
vedoucí ústavu

V Pardubicích dne 21. července 2008

Prohlašuji:

Tuto práci jsem vypracoval samostatně. Veškeré literární prameny a informace, které jsem v práci využil, jsou uvedeny v seznamu použité literatury.

Byl jsem seznámen s tím, že se na moji práci vztahují práva a povinnosti vyplývající ze zákona č. 121/2000 Sb., autorský zákon, zejména se skutečností, že Univerzita Pardubice má právo na uzavření licenční smlouvy o užití této práce jako školního díla podle § 60 odst. 1 autorského zákona, a s tím, že pokud dojde k užití této práce mnou nebo bude poskytnuta licence o užití jinému subjektu, je Univerzita Pardubice oprávněna ode mne požadovat přiměřený příspěvek na úhradu nákladů, které na vytvoření díla vynaložila, a to podle okolností až do jejich skutečné výše.

Souhlasím s prezenčním zpřístupněním své práce v Univerzitní knihovně.

V Pardubicích dne 23. 4.. 2009

Iveta Šíchová

Ráda bych na tomto místě poděkovala vedoucímu své bakalářské práce PhDr. Miloši Charbuskému, CSc. za jeho čas a pomoc při tvorbě bakalářské práce, Ing. Daniele Luskové za poskytnutí studijních materiálů a také své rodině za trpělivost a pochopení.

SOUHRN

Práce je věnována sociální a ekonomické infrastruktuře Mikroregionu Novobydžovsko.

Je rozdělena do 4 kapitol. Nejprve jsou vysvětleny základní pojmy, které s tématem souvisí. Následně je charakterizován jmenovaný mikroregion a popsán jeho sociálně-ekonomický profil. V závěru je na základě poznatků vytvořena SWOT analýza a uvedena vlastní doporučení dalšího vývoje

KLÍČOVÁ SLOVA

mikroregion, sociální infrastruktura, analýza, rozvoj

TITLE

The social infrastructure of the Microregion Novobydžovsko

ABSTRACT

The bachelor thesis deals with social and economical infrastructure of „Microregion Novobydžovsko“. It is divided into 4 chapters. At first, they are explained fundamental terms, which with topics relates. Then is characterised name of mikroregion and described his socio-economic profile. Finally is created SWOT analysis based on findings and there are introduced own recommendation for future progress.

KEYWORDS

mikroregion, social infrastructure, analysis, development

ÚVOD	9
1 VÝKLAD ZÁKLADNÍCH POJMŮ	10
1.1 Spolupráce mezi obcemi.....	10
1.2 Dobrovolné svazky obcí	10
1.3 Mikroregion	11
1.4 Infrastruktura.....	12
2 CHARAKTERISTIKA DANÉHO ÚZEMÍ, JEHO HISTORIE A PROFIL ÚZEMÍ	13
2.1 Základní informace	13
2.2 Předmět činnosti svazku obcí	15
2.3 Geografická charakteristika.....	16
2.4 Profil území	16
2.5 Historické souvislosti a vývoj daného území.....	18
2.6 DEMografická charakteristika.....	25
3 ZMAPOVÁNÍ SOUČASNÉHO STAVU SOCIÁLNÍ INFRASTRUKTURY MIKROREGIONU NOVOBYDŽOVSKO	30
3.1 Nezaměstnanost	30
3.2 Ekonomická základna	31
3.3 Odvětvová struktura	33
3.4 Sociální služby a zdravotnictví.....	35
3.5 Kultura, cestovní ruch, sport.....	38
3.6 Školství.....	39
3.7 Doprava	42

3.8	Technická infrastruktura.....	43
4	SWOT ANALÝZA	45
4.1	Silné stránky.....	45
4.2	Slabé stránky.....	45
4.3	Příležitosti.....	46
4.4	Hrozby	46
4.5	Navržený plán rozvoje	47
	ZÁVĚR	50
	SEZNAM POUŽITÉ LITERATURY	52
	SEZNAM POUŽITÝCH ZKRATEK	53
	SEZNAM TABULEK	54
	SEZNAM OBRÁZKŮ	55
	SEZNAM GRAFŮ	56
	SEZNAM PŘÍLOH.....	57

ÚVOD

Pro svoji bakalářskou práci jsem si zvolila téma Sociální infrastruktura Mikroregionu Novobydžovsko. Je to oblast, která je úzce spjata s některými etapami mého života – v Novém Bydžově jsem studovala střední školu, v obci Zachrašťany jsem trávila svoje školní letní prázdniny.

Cílem mé práce je na základě získaných dat a informací analyzovat a zhodnotit sociální a ekonomickou infrastrukturu v dobrovolném svazku obcí Mikroregion Novobydžovsko a pokusit se nastínit možné směry rozvoje v některých klíčových oblastech, kde současná situace není optimální a existují zde možnosti dalšího zlepšení.

Moje práce je rozdělena do čtyř kapitol, které na sebe tematicky navazují a vytvářejí ucelený obraz daného problému.

V první kapitole jsou vysvětleny základní pojmy mikroregion, spolupráce mezi obcemi, předmět činnosti svazku obcí, infrastruktura a další, které s tématem úzce souvisí a jejichž znalost, dle mého názoru, značně usnadní orientaci a pochopení dané problematiky.

V následující části se věnuji seznámení s již zmíněným Mikroregionem Novobydžovsko. Stručně je zde uvedena historie území jako celku i jednotlivých členských obcí, popisují demografickou a geografickou charakteristiku území, jeho profil.

Třetí kapitola je zaměřena na sociálně ekonomickou charakteristiku dané oblasti. Její součástí je analýza nezaměstnanosti; ekonomické základny; odvětvové struktury; sociálních služeb a zdravotnictví; kultury, cestovního ruchu a sportu; dopravy a technické infrastruktury.

Ve čtvrté kapitole jsem sestavila SWOT analýzu, což je jedna z technik, pomocí které se dá zmapovat situace mikroregionu, vyjádřit jeho silné a slabé stránky, příležitosti a hrozby. Na základě výsledků z ní vyplývajících a z poznatků z předchozích kapitol jsem se pokusila navrhnout směry dalšího rozvoje u některých, dle mého mínění, klíčových odvětví.

Při zpracování této práce jsem navštívila centrum Mikroregionu Novobydžovsko, sociální odbor Městského úřadu Nový Bydžov, Vědeckou a studijní knihovnu v Hradci Králové, čerpala jsem z knih a dostupných statistik (např. Český statistický úřad, Úřad práce Hradec Králové), prospektů, internetových stránek.

1 VÝKLAD ZÁKLADNÍCH POJMŮ

V úvodní části své práce věnuji pozornost pojmům, které s daným tématem úzce souvisí. Znalost jejich významu napomáhá k pochopení zachycené problematiky.

1.1 SPOLUPRÁCE MEZI OBCEMI

Se změnou politického systému se mění také správa obcí a měst. Menší obce nejsou schopny pouze svými prostředky zajistit dostatečný rozvoj svého území a proto vzájemně spolupracují. Při výkonu samostatné působnosti mohou obce spolupracovat dle zákona č. 128/2002 Sb., o obcích (obecní zřízení) ,§ 46 zejména těmito způsoby¹:

- * na základě smlouvy uzavřené ke splnění konkrétního úkolu,
- * na základě smlouvy o vytvoření dobrovolného svazku obcí (dále jen "svazek obcí"),
- * zakládáním právnických osob podle zvláštního zákona¹⁷) dvěma nebo více obcemi.

1.2 DOBROVOLNÉ SVAZKY OBCÍ

V zákoně č. 128/2002 Sb., o obcích (obecní zřízení) jsou dobrovolné svazky obcí upraveny § 49 – 53. Obce mají právo být členy svazku obcí za účelem prosazování a ochrany svých společných zájmů.. Obce mohou vytvářet nové svazky , jakož i vstupovat do svazků již existujících. Členem svazku mohou být pouze obce a svazek je právnickou osobou.²

1.2.1 Předmětem činnosti svazku obcí mohou být zejména³:

- * úkoly v oblasti školství, sociální péče, zdravotnictví, kultury, požární ochrany, veřejného pořádku, ochrany životního prostředí, cestovního ruchu a péče o zvířata,
- * zabezpečování čistoty obce, správy veřejné zeleně a veřejného osvětlení, shromažďování a odvozu komunálních odpadů a jejich nezávadného zpracování, využití nebo zneškodnění, zásobování vodou, odvádění a čištění odpadních vod,
- * zavádění, rozšiřování a zdokonalování sítí technického vybavení a systémů veřejné osobní dopravy k zajištění dopravní obslužnosti daného území,
- * úkoly v oblasti ochrany ovzduší, úkoly související se zabezpečováním přestavby vytápění nebo ohřevu vody tuhými palivy na využití ekologicky vhodnějších zdrojů tepelné energie v obytných a jiných objektech ve vlastnictví obcí,

¹zákon č. 128/2000 Sb., o obcích ve znění pozdějších předpisů

² zákon č. 128/2000 Sb., o obcích ve znění pozdějších předpisů

³ zákon č. 128/2000 Sb., o obcích ve znění pozdějších předpisů

- * provoz lomů, pískoven a zařízení sloužících k těžbě a úpravě nerostných surovin,
- * správa majetku obcí, zejména místních komunikací, lesů, domovního a bytového fondu, sportovních, kulturních zařízení a dalších zařízení spravovaných obcemi

1.2.2 Hospodaření svazků obcí

Svazky obcí hospodaří s majetkem, který ze svého majetku vložily do svazku obcí jeho členské obce podle stanov schválených svazkem obcí a také s majetkem vytvořeným vlastní činností svazku. Orgány svazku obcí s nim mohou nakládat jen v souladu s majetkovými právy, která na ně členská obec v souladu se stanovami přenesla.⁴

Financování činností svazku obcí se řídí rozpočtem, který je schvalován na období jednoho roku a je vypracován na základě rozpočtového výhledu.⁵

1.3 MIKROREGION

Mikroregion je sdružení několika obcí za účelem dosažení společného cíle. Typickým rysem takového svazku je vznik z vlastní iniciativy, nikoliv příkazem nadřízeného orgánu nebo ze zákona.

Mezi mikroregiony se započítávají jak svazky obcí podle zákona číslo 128/2000 Sb., tak sdružení, která byla založena podle Občanského zákoníku (některé mikroregiony jsou stále ještě založeny podle staršího zákona č. 367/1990 Sb.).⁶

Mikroregiony lze charakterizovat jako územní celky v jejichž rámci jsou relativně uzavřeny nejintenzivnější regionální procesy, tj. především dojíždka za prací a za základními druhy služeb.⁷

Při zakládání mikroregionu je důležité, aby jednotlivé obce, které se stávají členy, měly představu, co jim svazek obcí přinese, jaké výhody a jaké povinnosti jsou s tím spojeny, co mohou očekávat. Pro správné fungování mikroregionu není důležitá jeho velikost, podstatná je správně zvolená strategie a to hned při jeho založení. Zde hraje velkou roli vhodně sepsaná smlouva o sdružení, která definuje práva a povinnosti vyplývající z členství, a také stanov

⁴ MARKOVÁ, Hana. *Finance obcí, měst a krajů*. 1. vyd. Praha : ORAC, s.r.o., 2000. 190 s. Příručky pro praxi a studium veřejné správy. str.37. ISBN 80-86199-23-1.

⁵ zákon č. 250/2000 Sb., o rozpočtových pravidlech územních rozpočtech, v platném znění

⁶ *Wikipedie: Otevřená encyklopedie: Hlavní strana* [online]. 2009 [citováno 4. 03. 2009]. Dostupný z WWW: <http://cs.wikipedia.org/w/index.php?title=Hlavn%C3%AD_strana&oldid=3666101>

⁷ KOLEKTIV AUTORŮ. Úvod do regionálních věd a veřejné správy. Praha: IFEC, 2001. str. 48 – 49.

sdružení.⁸

1.3.1 Aktivity mikroregionů⁹:

- * podávání integrovaných projektů pro řešení infrastruktury obcí
- * řešení problémů nahromaděných v předchozích letech, které svým rozsahem a významem přesahují hranice jedné obce
- * uskutečňování záměrů a naplňování zájmů, které výrazněji ovlivní kvalitu života obyvatel členských obcí
- * společná ochrana práv a zájmů při jednání s orgány státní správy, podnikateli, neziskových organizací, správní infrastruktury, občanskými iniciativami a podobně
- * společný postup při územním a investičním plánování a při rehabilitace venkovského rázu obcí
- * společné získávání informací potřebných pro další rozvoj území a podávání projektů
- * výměna zkušeností mezi představiteli obcí a mezi mikroregiony

1.4 INFRASTRUKTURA

Infrastruktura je skupina národohospodářských odvětví, které zajišťují předpoklady pro celkový rozvoj ekonomiky. Sem patří zejména budování dopravního a spojového systému, institucí apod. Podle toho se infrastruktura dělí na ekonomickou a sociální.¹⁰

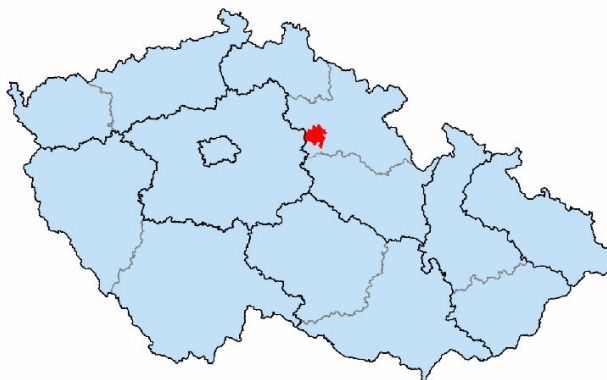
⁸ REKTOŘÍK, J., ŠELEŠOVSKÝ, J. a kol. *Strategie rozvoje měst, obcí, regionů a jejich organizací*. Brno: MU, 1999. str. 26 – 29.

⁹ REKTOŘÍK, J., ŠELEŠOVSKÝ, J. a kol. *Strategie rozvoje měst, obcí, regionů a jejich organizací*. Brno: MU, 1999. str. 26 – 29.

¹⁰ *Wikipedie: Otevřená encyklopedie: Hlavní strana* [online]. 2009 [citováno 4. 03. 2009]. Dostupný z WWW: <http://cs.wikipedia.org/w/index.php?title=Hlavn%C3%AD_strana&oldid=3666101>

2 CHARAKTERISTIKA DANÉHO ÚZEMÍ, JEHO HISTORIE A PROFIL ÚZEMÍ

2.1 ZÁKLADNÍ INFORMACE



Zdroj¹¹

Obr. 1 Poloha mikroregionu v rámci ČR a KH kraje

Svazek obcí Mikroregion Novobydžovsko byl založen podle zákona č 128/2000 Sb., o obcích, ve znění pozdějších předpisů, na ustavujícím jednání dne 17. 10.2001. Je právnickou osobou. Jedná se o sdružení 19 obcí, rozkládá se v severozápadní části okresu Hradec Králové. Každá obec je zastoupena jedním členem, nejčastěji starostou. Zasedání Mikroregionu Novobydžovsko řídí předseda, organizaci zajišťuje tajemník mikroregionu. Činnost Mikroregionu Novobydžovsko a územní rozvoj se řídí usneseními.

2.1.1 Členské obce tohoto svazku jsou:

- * Barchov
- * Hlušice
- * Humburky
- * Kobylice
- * Kosičky
- * Králíky
- * Myštěves
- * Nový Bydžov
- * Ohnišťany
- * Petrovice

¹¹ *Mikroregion Novobydžovsko* [online]. 2002 , 2007 [cit. 2009-03-06]. Dostupný z WWW: <<http://www.novobydzovsko.cz/>>.

- * Prasek
- * Skřivany
- * Sloupno
- * Smidary
- * Starý Bydžov
- * Šaplava
- * Vinary
- * Zachrašťany
- * Zdechovice

2.1.2 Orgány svazku obcí¹²:

- * Komise pro rozvoj mikroregionu
- * Předseda a 2 místopředsedové
- * Revizní komise

Komise pro rozvoj mikroregionu¹³

- * členové komise jsou jmenováni obecním zastupitelstvem, případně městskou radou každé členské obce
- * město Nový Bydžov zastupuje 5 členů komise
- * každou další obec zastupuje vždy 1 člen komise
- * jednání komise svolává předseda
- * komise je usnášeníschopná, účastní-li se jednání alespoň polovina všech členů svazku
- * každá členská obec má jeden hlas - hlasuje člen Komise zastupující obec, za Město Nový Bydžov hlasuje předem určený jeden člen komise zastupující Město Nový Bydžov
- * usnesení Komise je přijato nadpoloviční většinou všech členů komise
- * Komise rozhoduje o všech záležitostech svazku obcí, pokud rozhodovací pravomoc není usnesením z jednání
- * Komise přenesena na jiný orgán svazku
- * Komise rozhoduje o:
 - o účetní závěrce za uplynulý rok
 - o návrhu finančního plánu a plánu činnosti na běžný rok
 - o výši ročního členského příspěvku

¹² *Mikroregion Novobydžovsko* [online]. 2002 , 2007 [cit. 2009-03-06]. Dostupný z WWW: <<http://www.novobydzovsko.cz/>>.

¹³ *Mikroregion Novobydžovsko* [online]. 2002 , 2007 [cit. 2009-03-06]. Dostupný z WWW: <<http://www.novobydzovsko.cz/>>.

o přijetí a schválení zprávy o činnosti za uplynulý rok

Předseda a místopředsedové¹⁴:

- * statutárním orgánem (který má pravomoc jednat jménem Mikroregionu) je předseda Komise pro rozvoj mikroregionu. V jeho nepřítomnosti jedná jeden z místopředsedů.
- * Předsedu a 2 místopředsedy volí ze svých členů Komise pro rozvoj mikroregionu
- * volební období je čtyřleté
- * volba předsedy a místopředsedů proběhne vždy do 3 měsíců po termínu voleb do obecních zastupitelstev

Revizní komise¹⁵:

- * revizní komise je 3 členná
- * volí ji Komise pro rozvoj mikroregionu ze svých členů
- * volební období je shodné s volebním obdobím předsedy a místopředsedů (čtyřleté)
- * předseda a místopředsedové nemůžou být členy revizní komise
- * členové revizní komise si zvolí vedoucího
- * revizní komise se zabývá zejména kontrolní činností

Předseda sdružení: Ing. Pavel LOUDA (starosta města Nový Bydžov)

Místopředsedové: Mgr. Ladislav Vlachý, Vladimír Futera

Tajemník sdružení: Ing. Marcela Česáková

Revizní komise: Dana Drašíková, Jiří Ort, Ing. Josef Klecar

2.2 PŘEDMĚT ČINNOSTI SVAZKU OBCÍ¹⁶

- * iniciovat, definovat a koordinovat strategii komplexního, hospodářského, kulturního a sociálního rozvoje mikroregionu, včetně problematiky životního prostředí s cílem dosažení trvalé prosperity mikroregionu jako celku
- * koordinovat vzájemnou a efektivní spolupráci obcí, státní i soukromé sféry, zájmových sdružení a občanů mikroregionu
- * spolupráce při uzemním plánování
- * podpora rozvoje malého a středního podnikání v mikroregionu
- * řešení společných zájmů v oblasti dopravy, komunikací a spojů
- * řešení společných problémů bezpečnosti občanů

¹⁴ *Mikroregion Novobydžovsko* [online]. 2002 , 2007 [cit. 2009-03-06]. Dostupný z WWW: <<http://www.novobydzovsko.cz/>>.

¹⁵ *Mikroregion Novobydžovsko* [online]. 2002 , 2007 [cit. 2009-03-06]. Dostupný z WWW: <<http://www.novobydzovsko.cz/>>.

¹⁶ *Mikroregion Novobydžovsko* [online]. 2002 , 2007 [cit. 2009-03-06]. Dostupný z WWW: <<http://www.novobydzovsko.cz/>>.

- * podpora rozvoje cestovního ruchu

2.3 GEOGRAFICKÁ CHARAKTERISTIKA

Fyzickogeograficky náleží území do České tabule a je tedy charakteristické rovinným, příp. mírně zvlněným reliéfem s teplým podnebím, jež je příznačné pro celou oblast širšího Polabí (v rámci ČR se jedná o druhou nejteplejší oblast po Moravských úvalech).

Vodní osu mikroregionu tvoří řeka Cidlina napájená třemi přítoky – jedním pravostranným a dvěma levostrannými.

Na celém území je nízká zásoba podzemních vod. V rámci ČR je roční průměrný úhrn srážek ve sledovaném území dlouhodobě mírně podprůměrný.

Území mikroregionu patří k oblastem s intenzivní zemědělskou výrobou s nadprůměrným podílem orné půdy a naopak nižším zastoupením lesů.

2.4 PROFIL ÚZEMÍ

Mikroregion Novobydžovsko je zájmovým sdružením 19 obcí, které se nachází v severozápadní části okresu Hradec Králové a svým vymezením odpovídá zhruba správnímu obvodu pověřeného obecního úřadu (dále jenom SO POÚ) Nový Bydžov. Z obcí, které jsou součástí SO POÚ Nový Bydžov, nejsou členy zájmového sdružení obcí Babice, Lužec nad Cidlinou, Měník, Mlékosrby a Nepochy, naopak obec Kosičky z SO POÚ Chlumec nad Cidlinou do zájmového sdružení obcí Novobydžovska patří. SO POÚ Nový Bydžov tvoří zároveň správní obvod obce s rozšířenou působností (ORP) Nový Bydžov. Region je součástí NUTS II. Severovýchod. Region patří do turistické oblasti Hradecko. Mikroregion Novobydžovsko je také součástí většího seskupení obcí z názvem Společná Cidlina

Přírozeným centrem a také největší obcí mikroregionu je Nový Bydžov se 7 167 obyvateli, který leží asi 25 km od krajského města Hradce Králové a zaujímá v dané oblasti dominantní postavení, nejmenší vesnicí je Šaplava se 111 obyvateli. Osa, která protíná území mikroregionu ze severu na jih a na které leží 3 největší obce - Smidary, Skřivany, Nový Bydžov – tvoří těžiště osídlení. Naopak nejméně zalidněný je východní okraj území, kde se nachází většina populačně velmi malých obcí.

V těchto 19 obcích, které dohromady zaujímají rozlohu 178,8 km² žije dle údajů ČSÚ k 31.12.2007 15 099 obyvatel. Hustota osídlení je 85 obyvatel na km², což je v porovnání

s okresem a ČR hustota podprůměrná

V soustavě obcí mikroregionu převládají malé venkovské obce a to jak z hlediska průměrné rozlohy tak i počtu obyvatel. Z hlediska EU je malou obcí obec s počtem obyvatel menším než 2 000. Zastoupení velmi malých obcí (do 199 obyv.) je ve srovnání s okresní a celorepublikovou úrovní mírně podprůměrné, naopak relativně silné zastoupení mají malé obce (kategorie 200 – 499) - celkem 10 obcí Jedinou obcí, která překračuje standardně používanou statistickou hranici pro vymezení městských obcí v ČR, tj. 2000 obyvatel, je centrum mikroregionu město Nový Bydžov (7167 obyv.). V kontextu ČR je Novobydžovsko venkovským regionem, ve kterém více jak 50% obyvatel žije ve venkovských obcích do 2000 obyv. (ČR cca 25%). Následující tabulky č. 1. a č. 2. zachycují základní údaje o jednotlivých obcích a porovnání těchto skutečností s okresem, krajem a ČR.

Tab. č. 1 Základní údaje o jednotlivých obcích – údaje k 31.12.2007

	Obec	Výměra km ²	Počet obyvatel	Hustota zalidnění na 1 km ²
1	Barchov	5,95	230	39
2	Hlušice	11,12	746	67
3	Humburky	2,58	321	124
4	Kobylice	6,17	215	35
5	Kosičky	7,84	368	47
6	Králíky	9,69	377	39
7	Myštěves	5,7	182	32
8	Nový Bydžov	35,25	7167	203
9	Ohnišťany	8,82	316	36
10	Petrovice	9,95	243	24
11	Prasek	6,26	577	92
12	Skřivany	6,52	1057	162
13	Sloupno	4,51	475	105
14	Smidary	27,97	1536	55
15	Starý Bydžov	7,86	390	50
16	Šaplava	2,01	111	55
17	Vinary	10,78	474	44
18	Zachrašťany	4,4	178	40
19	Zdechovice	5,42	136	26
	Celkem	178,8	15099	84

Zdroj¹⁷, vlastní zpracování

¹⁷ Český statistický úřad-HRADEC KRÁLOVÉ : Bilance počtu obyvatel v obcích Královéhradeckého kraje v roce 2007 [online]. [cit. 2009-03-10]. Dostupný z WWW: <://www.czso.cz/xh/redakce.nsf/i/mesta_a_obce>.

Tab. č. 2 Porovnání MNB s údaji v okrese HK, kraji HK a ČR – údaje k 31.12.2007

	Počet obcí	Rozloha	Počet obyvatel	Hustota zalidnění na
				1 km ²
Mikroregion NB	19	17 879	15098	84
Okres HK	104	89160	161349	195
Kraj HK	448	475 849	552212	116
Kraj HK	6249	7 886 682	10381130	132

Zdroj¹⁸, vlastní zpracování

2.5 HISTORICKÉ SOUVISLOSTI A VÝVOJ DANÉHO ÚZEMÍ

Mikroregion Novobydžovsko je součástí Královéhradeckého okresu a můžeme tedy na jeho historii pohlížet v těchto širších souvislostech. Území královéhradeckého okresu netvořilo nikdy jednolitý celek, vždy se tříštilo na menší části, které na sobě byly více či méně závislé. Patří mezi oblasti s poměrně starým osídlením. Ojedinelé historické nálezy dokládají existenci pravěkého člověka na tomto území již v období mladšího paleolitu (100 000 – 15 000 let př. n. l.). Od této doby nebyla kontinuita osídlení přerušena, i když jednotlivé kultury zde nejsou zastoupeny stejně široce a bohatě. Jedná se o kultury jednotlivých fází mladší doby kamenné (volutová keramika, keramika vypichovaná), pozdní doby kamenné (kultura nálevkovitých pohárů, kulovitých amfor), doby bronzové (únětická kultura), kultura lužická. Lužickou kulturu sem přináší tzv. lid popelnicových polí a právě toto období můžeme označit za období rozkvětu pravěkého osídlení okresu. Po expanzi Keltů (asi od roku 400 př. n. l.) stojí východní Čechy stranou celkového vývoje. Definitivně se zde usazují Slované, severovýchodní Čechy jsou osídleny kmenem Charvátů. Pojem Hradecko se objevuje v Dalimilově kronice již kolem roku 1055. Zmínky o Starém Bydžově nacházíme kolem roku 1188. Ve 13. století jsou zde města královská (Nový Bydžov) i poddanská. Nesetkáváme se zde s mocnými feudálními rody, převažuje drobná šlechta. Význam území roste v 15. stol., kdy se zde vytvořilo centrum revolučního hnutí. Období nazývané „zlatým věkem českých měst“ je příznivé i pro Bydžovsko – Nový Bydžov se roku 1570 stává královským věnným městem, Smidary jsou o několik let později na město povýšeny. Celé východní Čechy byly zasaženy důsledky třicetileté války, v jejímž období zesílil nejen sociální, ale i náboženský útlak poddaných. V první polovině 18. století prohloubily bídu zdejšího lidu slezské války a válka sedmiletá. V první polovině 19. století vyniká Hradecko jako středisko vzdělávací a kulturně osvětové práce v národním obrození, začíná se vzrůstat podnikání, zpočátku

¹⁸ Český statistický úřad-HRADEC KRÁLOVÉ : *Bilance počtu obyvatel v obcích Královéhradeckého kraje v roce 2007* [online]. [cit. 2009-03-10]. Dostupný z WWW: <://www.czso.cz/xh/redakce.nsf/i/mesta_a_obce>.

zejména cukrovarnictví, posléze pak průmysl kožedělný, nábytkářství, výroba hudebních nástrojů a další. Mnohé z těchto odvětví jsou typické pro tuto oblast dodnes – např. cukrovat a kožedělný závod v Novém Bydžově.¹⁹

2.5.1 Základní historická fakta jednotlivých obcí, vznik a význam jejich názvů

Barchov

Místní jméno: Vzniklo přivlastňovací příponou z osobního jména Barech, které bylo pravděpodobně zkratkou osobního jména Bartoloměj. Původně znamenalo Barchův dvůr.

Dějiny: V Barchově stávaly 2 středověké tvrze – jedna z nich byla v držení pánů z Barchova, což byla drobná zemanská šlechta. V průběhu 15 – 18 století se vystřídala řada majitelů: Mareš Dobřanský z Dobřenic, Burian Slibovický ze Skřivan, Ferdinand Raším z Resisenburku atd. Roku 1737 je zde vystavěn barokní zámek²⁰

Hlušice

Místní jméno: Původní tvar zněl Hlušce a znamenal pravděpodobně obec hluchých lidí. Po roce 1518 je obec již uváděna jako Hlušice, patrně pod vlivem názvů okolních obcí (Kněžice, Sekeřice...)

Dějiny: Doba osídlení krajiny se dle historických nálezů (motyky, sekery, pazourkové břity...) datuje před období lužické. Ve středověku zde stávalo několik poddanských usedlostí a zemanských dvorců. První známý majitel Hlušiček byl novobydžovský purkrabí Přibík. Jedni z dalších majitelů – rod Kapounů – zde nechali vystavět tvrz, která byla později přestavěna na zámek.²¹

Humburky

Místní jméno: Vzniklo zřejmě z německého jména Homburg a to zkomolením z „hohen burg“ V minulosti se střídalo jednotné číslo s pomnožným, od roku 1954 pak zůstává název Humburky v čísle pomnožném

Dějiny: Nálezy (střepy nádob, hliněný cedník ...) potvrzují, že tato krajina byla osídlena v předhistorických dobách Dějiny samotné obce začínají v 13. stol, kdy je zde

¹⁹ HORYNA, Václav. *Vlastivěda Královéhradecka*. 1. vyd. Hradec Králové : Okresní pedagogické středisko, 1968. 524 s.

²⁰ HORYNA, Václav. *Vlastivěda Královéhradecka*. 1. vyd. Hradec Králové : Okresní pedagogické středisko, 1968. 524 s.

²¹ HORYNA, Václav. *Vlastivěda Královéhradecka*. 1. vyd. Hradec Králové : Okresní pedagogické středisko, 1968. 524 s..

vystavěna tvrz, na jejímž místě byl v době tereziánské vystavěn zámček .Když roku 1867 lehla polovina obce popelem, dal její tehdejší majitel Ferdinand Richter vystavět zámek nový.

Kobylice

Místní jméno: Název je pravděpodobně odvozen od názvu „kobylnice“, jak se označovala jílovitá půda

Dějiny: První zmínka o obci je z roku 1393 v novobydžovské Knize svědomí. Majitelů se vystřídala celá řada – páni z Pernštejna, Václav Sokol z Leškovic a další. Po třicetileté válce byla obec, stejně jako řada dalších v tomto období, zcela zpustošena.²²

Kosičky

Místní jméno: Znamená menší Kosice, ves lidí Kosových, s příponou pro odlišení od sousedních Kosic. V německé vrchnostenské administrativě se užívalo od 18. století tvar Malé Kosice, z roku 1921 je nynější tvar.

Dějiny: První písemně doložený majitel je Čeněk z Přestavlk a obec náležela k přestavlkému panství. Majitelů se v průběhu let vystřídalo několik, v roce 1521 byly Kosičky připojeny k chlumeckému hradu. V roce 1721 sem byly přemístěny lázně, které ale brzy zanikají. Obec trpěla častými požáry a v roce 1883 byla z velké části zničena²³

Králíky

Místní jméno: Znamená ves Králíků, tj. rodiny Králíkových – příjmení vzniklo z podstatného jména králík.

Dějiny: Do třicetileté války se zprávy o obci vyskytují velmi zřídka. Roku 1686 se majitelem stává benediktýnský řád v Broumově a Králíky jsou připojeny k církevnímu velkostatku ve Sloupně. Vesnice je osídlena německými deputátníky.²⁴

Myštěves

Místní jméno: Původní podoba Myslčeves se postupně měnila: Myslčoves, Mysličeves, Myslečeves, Mysčeves, Myščeves a nakonec Myšteves.

Dějiny: Na počátku své historie patřila vesnice k hořickému panství a na místních panstvích seděli 2 feudálové. Majitelé se velmi často měnili. Po třicetileté válce byla obec

²² HORYNA, Václav. *Vlastivěda Královéhradecka*. 1. vyd. Hradec Králové : Okresní pedagogické středisko, 1968. 524 s.

²³ HORYNA, Václav. *Vlastivěda Královéhradecka*. 1. vyd. Hradec Králové : Okresní pedagogické středisko, 1968. 524 s.

²⁴ HORYNA, Václav. *Vlastivěda Královéhradecka*. 1. vyd. Hradec Králové : Okresní pedagogické středisko, 1968. 524 s.

pustá a prakticky srovnána se zemí. V roce 1841 velkou část pozemků kupuje průmyslník Adolf Ritter ze Skřivan a investuje zde svůj kapitál.²⁵

Nový Bydžov

Místní jméno: Je odvozeno přivlastňovací příponou od –ov z osobního jména Bydeš, původně znělo Bydšův tj. dvůr. Přívlastek Nový pochází z počátku 14 stol., kdy byla obec rozlišena od Starého Bydžova

Dějiny: První zmínky o městě pocházejí z roku 1305. Majitelů se vystřídal velké množství, mezi nejvýznamnější patřili Vartenberkové, Pernštejnové, Valdštejnové. V roce 1569 se stává královským věnným městem. Město má pravidelný půdorys tzv. „Bydžovský čtverec“, který vychází ze čtvercového náměstí s pravoúhlým vyústěním čtyř hlavních a osmi vedlejších ulic. Je to město bohaté na historické památky např. novogotický radnice (r. 1865), gotický kostel sv. Vavřince (14. stol.), unikátem je Židovský hřbitov, jehož některé náhrobky jsou z počátku 16. století, a který je třetím nejstarším v Čechách²⁶.

Ohnišťany

Místní jméno: Pochází od ohnišťanů, lidí bydlících u ohniště, spáleníště.

Dějiny: Krajina v okolí Ohnišťan byla obydlena už v prehistorické době. Svědčí o tom hroby nalezené při melioračních pracích. Ve 14. století zde stávala středověká tvrz, která spolu s dvorem a vesnicí byla zřejmě rodovým majetkem pánů z Ohnišťan. – tvrz byla Janem Žižkou pobořena. Také v této obci zanechala zlé následky třicetiletá válka – obec zůstala téměř vylidněna.²⁷

Petrovice

Místní jméno: Vzniklo od zakladatele jako ves lidí Petrových.

Dějiny: Východně od Petrovic se zachovaly mohyly z pohanských dob. Prvními držiteli Petrovic byli zemané Gothard a Jan. Roku 1388 je zde vystavěna kaple. Obec často měnila majitele a tak střídavě patřila k Nechanicím, Smidarům a také k panství sadovskému. V roce 1860 velká část obce (i se školou) vyhořela.

Prasek

Místní jméno: Název se odvozuje z osobního jména tamějšího usedlíka.

²⁵ HORYNA, Václav. *Vlastivěda Královéhradecka*. 1. vyd. Hradec Králové : Okresní pedagogické středisko, 1968. 524 s.

²⁶ HORYNA, Václav. *Vlastivěda Královéhradecka*. 1. vyd. Hradec Králové : Okresní pedagogické středisko, 1968. 524 s.

²⁷ HORYNA, Václav. *Vlastivěda Královéhradecka*. 1. vyd. Hradec Králové : Okresní pedagogické středisko, 1968. 524 s.

Dějiny: Historie této obce je spojena se jménem Jana Lucemburského, který ji daroval společně s Novým Bydžovem Benešovi z Vartemberka. O několik let později ji odkoupili páni Novobydžovští. Ves několikrát změnila majitele trvale je připojena k městu v roce 1628.²⁸

Skřivany

Místní jméno: V archivech se objevuje dvojí znění jména obce, a to Skřivany a Křivany, proto se nabízejí i 2 výklady jejich vzniku: osada Skřivanů (Skřivanovy rodiny), obyvatelé bydlící na křivosti

Dějiny: První zmínka o Skřivanech a jejich středověké tvrzi sahá do doby kolem roku 1380, kdy na ní sídlí vladyka Vnata z Křivan. Ves je nejprve připojena k chlumeckému panství, později ke smidarskému a posléze sloupenskému. Tvrz v průběhu století chátrala a v roce 1868 byla přestavena v honosný zámek²⁹

Sloupno

Místní jméno: Vzniklo pravděpodobně od obecního podstatného jména slup (koš k chytání ryb). Mělo zprvu podobu přídavného jména a měnilo rod podle toho, s kterým podstatným jménem bylo spojeno – slúpna voda, ves nebo slúpny potok, dvůr.

Dějiny: Nejstarší zpráva o Sloupnu je datována rokem 1310. V obci stála tvrz a několik zemanských dvorců. Od roku 1404 nemá vesnice jednoho majitele, je rozdělena mezi několik feudálů. Mezi vlastníky se vystřídali např. Voček z Vysoké, Václav Pšenička ze Sloupna, Pernštejnové, Albrecht z Valdštejna. V roce 1867 je tvrz přestavěna na zámek v dnešní podobě.³⁰

Smidary

Místní jméno: Znamená osadu Smidarů nebo Smidařů (Smidařovy rodiny) nebo smidarů, smidařů (z německého slova Schmieder – kovář)

Dějiny: Na počátku 13. století zde stávala na místě pozdějšího zámku pevná tvrz, která patřila pražské kapitule. V 15. stol. jsou Smidary majetkem Mikše z Úlibic, pro jeho přívrženectví k pánům z Hradce. Jan Žižka z Trocnova roku 1424 obec vypálil. Roku 1562 byly Smidary povýšeny na městečko obdařené císařem Ferdinandem I dvěma výročními trhy

²⁸ HORYNA, Václav. *Vlastivěda Královéhradecka*. 1. vyd. Hradec Králové : Okresní pedagogické středisko, 1968. 524 s.

²⁹ HORYNA, Václav. *Vlastivěda Královéhradecka*. 1. vyd. Hradec Králové : Okresní pedagogické středisko, 1968. 524 s.

³⁰ HORYNA, Václav. *Vlastivěda Královéhradecka*. 1. vyd. Hradec Králové : Okresní pedagogické středisko, 1968. 524 s.

a městským znakem.³¹

Šaplava

Místní jméno: Vesnice se do 14. stol. jmenovala Šeplavá (od přídavného jména skuhravý, šeplavý, nezřetelně hovořící). Časem se místní jméno dvakrát změnilo. První slabika Še- přešla v Ša- a podle jmen zakončených na –ava dostalo v 15. stol. charakter jmen podstatných.

Dějiny: První známý majitel je Ješek ze Šaplavy, připomínaný roku 1381. Už ve 14. stol. je Šaplava sídlem vladyckým, ale zprávy o tvrzi se objevují až ve století 16. S měnicími se vlastníky se mění i příslušnost k různým panstvím – novobydžovskému, chlumeckému, ohnišťanskému. Za třicetileté války byla obec značně zničena, téměř všichni obyvatelé vymřeli. Novými majiteli gruntů se stávali poslušní sedláci, které sem dosazovala dle své vůle šlechta.³²

Starý Bydžov

Místní jméno: Je odvozeno přivlastňovací příponou od –ov z osobního jména Bydeš původně znělo Bydšův tj. dvůr. Přívlatek Starý pochází z počátku 14. stol., kdy byla obec rozlišena od nově založeného Nového Bydžova

Dějiny: Václav Hájek z Libočan uvádí datum založení osady na návrší rokem 763, avšak první historicky doložený letopočet je až 1186. Touto dobou byl Bydžov významnou trhovou vsí patřící johanitskému řádu. Tvrz byla sídlem správy, které později přešlo na hrad novobydžovský. Jako příčina úpadku Starého Bydžova je uváděn nedostatek vody. Velmi negativně se na vsi podepsala jak husitská, tak třicetiletá válka – velká část obce byla pobořena a vypálena.³³

Vinary

Místní jméno: Vinary byly založeny jako ves vinařů, pěstitelů vinné révy.

Dějiny: Podle četných nálezů je doba osídlení této oblasti datována do 4. stol. n.l. První zmínky o tvrzi, vsi a dvoru pocházejí z roku 1390. Ves několikrát změnila majitele (z těch známějších možno jmenovat např. Albrechta z Valdštejna), tato obec proslula v minulost

³¹ HORYNA, Václav. *Vlastivěda Královéhradecka*. 1. vyd. Hradec Králové : Okresní pedagogické středisko, 1968. 524 s.

³² HORYNA, Václav. *Vlastivěda Královéhradecka*. 1. vyd. Hradec Králové : Okresní pedagogické středisko, 1968. 524 s.

³³ HORYNA, Václav. *Vlastivěda Královéhradecka*. 1. vyd. Hradec Králové : Okresní pedagogické středisko, 1968. 524 s..

rybníkářstvím.³⁴

Zachrašťany

Místní jméno: Přestavuje ves lidí bydlících za chrastím, za křovím. Ještě v roce 1854 byl úřední název i Záchrašťany, od roku 1904 se tvar ustálil v dnešní podobě.

Dějiny: Historie obce sahá do druhé poloviny 13. stol., kdy ve vesnici stála dřevěná tvrz., jejíž majitelé byly neslavně proslulí lapkové. Tvrz roku 1421 lehla popelem, byla vystavěna nová, kterou ale majitel neudržoval a od roku 1548 už o ní není nikde ani zmínka. Obec přešla do majetku města Nový Bydžov.³⁵

Zdechovice

Místní jméno: Ves lidí Zdechových, původně se psaly bez „d“. Tvar Zdechovice se objevuje až v roce 1720. Osobní jméno Zech vzniklo zkrácením některého složeného jména (Zdebor, Zdeslav, Zdemil).

Dějiny: První písemná zpráva je z r. 1334. Je to typický venkovský celek smíšené obytné a zemědělské zástavby. Před 1. světovou válkou zde žil a tvořil akademický malíř Bohumil Kubišta.³⁶

³⁴ HORYNA, Václav. *Vlastivěda Královéhradecka*. 1. vyd. Hradec Králové : Okresní pedagogické středisko, 1968. 524 s.

³⁵ HORYNA, Václav. *Vlastivěda Královéhradecka*. 1. vyd. Hradec Králové : Okresní pedagogické středisko, 1968. 524 s..

³⁶ HORYNA, Václav. *Vlastivěda Královéhradecka*. 1. vyd. Hradec Králové : Okresní pedagogické středisko, 1968. 524 s.

2.6 DEMOGRAFICKÁ CHARAKTERISTIKA

2.6.1 Obyvatelstvo

Analýza vývoje počtu obyvatel

Novobydžovsko můžeme přiřadit k tzv. „populačně ztrátovým oblastem“, na území se projevují podobné rysy demografického vývoje jako v celé republice, dochází k poklesu hrubé míry porodnosti a mírnějšímu poklesu hrubé míry úmrtnosti. Od r. 1961 do r. 2007 ztratil Mikroregion Novobydžovsko cca 26% obyvatel (v absolutních hodnotách 3 334 obyv.). Relativně nejvíce ubylo obyvatelstva v malých obcích ležících v severní, resp. severovýchodní části mikroregionu (Smidary, Vinary, Zachrašťany) a Novém Bydžově. Jediné 2 obce, které vykázaly populační růst jsou Humburky a Kobylice. V Humburkách tato změna souvisí s dostavbou domova seniorů – v souvislosti s tím došlo nejenom k výraznému nárůstu migračním pohybem (většina důchodců z uvedeného zařízení se v obci přihlásila k trvalému pobytu), ale také ke skokovitému zhoršení věkové struktury obyvatelstva.. V tabulce č.1 je zachycen vývoj počtu obyvatel dle sčítání lidu v letech 1970 – 2007.

Tab. č.1 Základní informace o členských obcích k 31.12.2007

	Počet obyvatel						Rozdíl 2007- 1961	Index 2007/ 1961
	sčítání lidu					Stav		
		1970	1980	1991	2001	k 31.12.2007		
Barchov	281	267	258	277	257	230	-52	81,49
Hlušice	899	779	725	705	739	746	-153	82,98
Humburky	276	270	272	263	324	321	45	116,3
Kobylice	151	141	180	176	189	215	64	142,38
Kosičky	391	357	334	360	380	368	-23	94,12
Králíky	448	385	410	401	396	377	-71	84,15
Myštěves	301	248	225	180	180	182	-119	60,47
Nový Bydžov	8 163	7 656	7 545	7 242	7 201	7167	-996	87,8
Ohnišťany	508	450	407	335	330	316	-192	62,2
Petrovice	343	289	279	222	245	243	-100	70,85
Prasek	639	605	568	553	562	577	-62	90,3
Skřivany	1 118	1 077	997	926	1 029	1057	-61	94,54
Sloupno	626	537	499	464	494	475	-151	75,88
Smidary	2 245	1 933	1 735	1 559	1 507	1536	-709	68,42
Starý Bydžov	551	442	414	384	403	390	-161	70,78
Šaplava	211	172	162	126	113	111	-100	52,61

Vinary	684	581	582	511	454	474	-210	69,3
Zachrašťany	373	286	234	204	178	178	-195	47,72
Zdechovice	225	190	143	155	142	136	-88	60,44
celkem	20394	18635	17949	17034	17124	15099	-3334	

Zdroj³⁷

Tab. č. 2 Porovnání vývoje počtu obyvatel v mikroregionu, kraji, ČR

	Počet obcí	Rozloha	Počet obyvatel	Hustota zalidnění na 1 km ²
Mikroregion NB	19	17 879	15099	84
Okres HK	104	89160	161349	195
Kraj HK	448	475 849	552212	116
ČR	6249	7 886 682	10381130	132

Zdroj³⁸

Při porovnání vývoje počtu obyvatel mikroregionu a České republiky (viz tabulka č. 2) zjistíme, že mají naprosto opačnou tendenci:

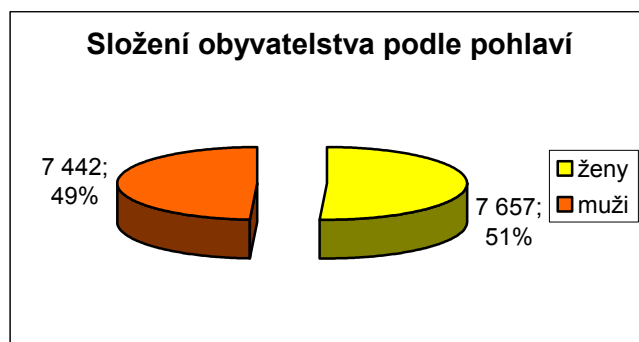
- * Mikroregion Novobydžovsko – do roku 1991 pokles počtu obyvatel a následuje nárůst
- * Česká republika - do roku 1991 nárůst počtu obyvatel a následuje pokles.

2.6.2 Obyvatelstvo podle pohlaví, národnosti a vyznání

Z hlediska struktury obyvatelstva podle pohlaví je patrná mírná převaha žen nad muži, což odpovídá stavu v celé ČR. Z celkového počtu obyvatel žilo v roce 2008 na sledovaném území 7 657 žen (50,72%) a 7 442 mužů (49,28 %), tuto skutečnost zachycuje následující graf č. 1

³⁷ Český statistický úřad-HRADEC KRÁLOVÉ : *Bilance počtu obyvatel v obcích Královéhradeckého kraje v roce 2007* [online]. [cit. 2009-03-10]. Dostupný z WWW: <://www.czso.cz/xh/redakce.nsf/i/mesta_a_obce>.

³⁸ Český statistický úřad [online]. 18.5.2008 [cit. 2008-02-28]. Dostupný z WWW: <http://www.czso.cz/sldb/sldb.nsf/i/analyzy>.



Zdroj³⁹, vlastní zpracování

Graf č. 1 Struktura obyvatelstva podle pohlaví

Národnost převažuje česká, druhou nejpočetnější skupinou jsou Slováci - 128, k romské národnosti se hlásí pouze 14 lidí.

Věřícího obyvatelstva je 25 % a převažuje Římskokatolické vyznání, druhou nejvíce zastoupenou církví v regionu je Československá církev husitská

2.6.3 Věková skladba

Věková struktura v regionu nebyla v roce 2008 nijak příznivá. Je to způsobeno nižším podílem obyvatel v předproduktivním věku (14,67 %) a vyšším podílem obyvatel ve věku poproduktivním (15,35 %). Vzhledem k tomuto složení, můžeme označit populaci tohoto mikroregionu jako regresivní,

Lze předpokládat i další postupné stárnutí obyvatelstva zapříčiněné malým počtem nově narozených dětí. Z porovnání ženy – muži 65+ vyplývá, že ženy se v regionu dožívají vyššího věku. Průměrný věk v regionu je 39,1 let. Okres Hradec Králové má průměrný věk 39,7 a ČR 38,8 let. (Novobydžovsko 38,4, Chlumecko 39,9). Populační stárnutí regionu je proces, který se týká nejen České republiky, ale i celé Evropy.

Tabulka č.3 zachycuje složení obyvatelstva dle pohlaví, věkovou strukturu žen a mužů v jednotlivých obcích.

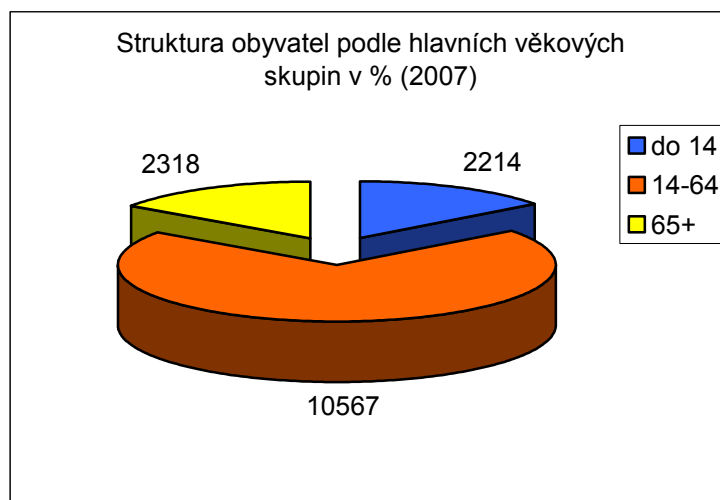
³⁹ Český statistický úřad-HRADEC KRÁLOVÉ : *Bilance počtu obyvatel v obcích Královéhradeckého kraje v roce 2007* [online]. [cit. 2009-03-10]. Dostupný z WWW: <://www.czso.cz/xh/redakce.nsf/i/mesta_a_obce>.

Tab. č.3.Věkové složení obyvatelstva v obcích k 1.1.2008

Obce	Počet obyvatel	Ženy	Muži	Ž do 14	Ž do 64	Ž od 65	M do 14	M do 64	M od 65
Barchov	230	124	106	12	87	25	10	80	16
Hlušice	746	372	374	58	252	62	58	271	45
Humburky	321	180	141	25	102	53	14	106	21
Kobylice	215	107	108	17	82	8	20	80	8
Kosičky	368	185	183	27	125	33	25	139	19
Králíky	377	197	180	34	138	25	32	129	19
Myštěves	182	92	90	10	64	18	19	56	15
Nový Bydžov	7167	3670	3497	510	2493	667	574	2496	427
Ohnišťany	316	162	154	25	99	38	15	122	17
Petrovice	243	121	122	19	89	13	18	89	15
Prasek	577	278	299	34	199	45	54	213	32
Skřivany	1057	557	500	75	412	70	102	346	52
Sloupno	475	239	236	30	170	39	33	176	27
Smidary	1536	718	818	88	476	154	123	584	111
Starý Bydžov	390	198	192	27	130	41	20	151	21
Šaplava	111	54	57	9	34	11	1	46	10
Vinary	474	243	231	31	154	58	34	159	38
Zachrašťany	178	98	80	18	60	20	3	59	18
Zdechovice	136	62	74	5	40	17	5	59	10
Celkem	15099	7657	7442	1054	5206	1397	1160	5361	921
Vyjádření v %		50,72	49,28	6,98	34,48	9,25	7,61	35,51	6,10

Zdroj⁴⁰, vlastní zpracování

⁴⁰ Český statistický úřad-HRADEC KRÁLOVÉ : Bilance počtu obyvatel v obcích Královéhradeckého kraje v roce 2007 [online]. [cit. 2009-03-10]. Dostupný z WWW: <://www.czso.cz/xh/redakce.nsf/i/mesta_a_obce>.



Zdroj⁴¹, vlastní zpracování

Graf č.2 Věková struktura obyvatel

⁴¹ Český statistický úřad-HRADEC KRÁLOVÉ : Bilance počtu obyvatel v obcích Královéhradeckého kraje v roce 2007 [online]. [cit. 2009-03-10]. Dostupný z WWW: <://www.czso.cz/xh/redakce.nsf/i/mesta_a_obce>.

3 ZMAPOVÁNÍ SOUČASNÉHO STAVU SOCIÁLNÍ INFRASTRUKTURY MIKROREGIONU NOVOBYDŽOVSKO

3.1 NEZAMĚŠTNANOST

Míra nezaměstnanosti se v porovnání s ostatními SO ORP k 31.12.2007 Královéhradeckého kraje nejeví vůbec příznivě, je jednoznačně nejvyšší. Vzhledem k ostatním dosahuje rozdíl až cca 5,5%. Na zvýšené nezaměstnanosti se výrazně podílelo uzavření podniku Promil a.s. Nový Bydžov, který zaměstnával velkou část ženské populace. V tabulce č. 4 je porovnání míry nezaměstnanosti s ostatními SO ORP v KH kraji.

Tab. č 4 Nezaměstnanost v SO ORP k 31. 12. 2007 v Královéhradeckém kraji

	celkem	z toho podíl v %						Míra nezaměstnanosti ¹⁾			
		žen	pořadí	absolentů		zdravotně		k 31. 12.		k 31. 12.	
				školařů	pořadí	postižení	pořadí	2006	pořadí	2007	pořadí
KH kraj	14 499	53,3	X	5,4	X	19,5	x	6,56	x	4,9	x
V tom SO ORP:											
Broumov	665	49,2	15.	4,4	14.	11,4	15.	10,17	1.	7,07	3.
Dvůr Králové n. L.	1 007	58	4.	6,2	2.	20,4	7.	10,12	2.	7,03	4.
Hořice	626	51,3	13.	5,4	8.	15,3	13.	8,42	5.	6,55	5.
Hradec Králové	3 074	52,9	9.	6	3.	20,8	6.	5,2	11.	3,88	10.
Jaroměř	552	51,6	12.	5,6	6.	17	12.	6,91	7.	5,41	8.
Jičín	1 458	53,2	8.	5,8	4.	19,5	9.	6,75	8.	5,91	7.
Kostelec nad Orlicí	381	59,8	3.	5	11.	22,6	4.	4,92	12.	2,81	15.
Náchod	1 230	52	11.	5,5	7.	17,7	10.	5,25	10.	3,69	11.
Nová Paka	447	53,9	7.	5,8	5.	12,3	14.	6,98	6.	6,47	6.
Nové Město n. Met.	252	63,1	1.	6,7	1.	17,1	11.	4,67	14.	3,14	12.
Nový Bydžov	678	55,3	6.	4,4	13.	23,2	3.	10,09	3.	7,81	1.
Rychnov n. Kn.	552	55,6	5.	5,3	9.	23,7	2.	4,44	15.	2,95	13.
Trutnov	2 534	50,5	14.	4,9	12.	19,8	8.	9,46	4.	7,37	2.
Vrchlabí	734	52	10.	3,1	15.	22,3	5.	6,27	9.	4,65	9.

Zdroj⁴²

⁴² Úřad práce v Hradci Králové [online]. 2009 [cit. 2009-03-04]. Dostupný z WWW: <http://portal.mpsv.cz/sz/local/hk_info>.

V následující tabulce č. 5 je zachycen vývoj míry nezaměstnanosti v Mikroregionu Novobydžovsko, Královéhradeckém kraji a ČR. Negativně vyznívá porovnání s krajem i celou ČR – míra nezaměstnanosti v mikroregionu se pohybuje nad oběma průměry

Tab. č 5. Vývoj míry nezaměstnanosti v MNB, kraji, ČR

Oblast	2001	2002	2003	2004	2005	2006	2007
Mikroregion Novobydžovsko	9,6	10,9	12,1	10,7	10,3	10,09	7,81
Královéhradecký kraj	6,1	6,5	6,9	6,6	6,8	6,56	4,99
ČR	8,1	7,3	7,8	8,3	7,8	6,6	4,9

Zdroj⁴³, vlastní zpracování

Pozn. Míra nezaměstnanosti je uvedena vždy k 31.12. daného roku, je očištěna od sezónních výkyvů; mikroregiony odpovídají spádovému území pověřených úřadů.

Vývoj nezaměstnanosti v jednotlivých obcích mikroregionu je různý, ale kopíruje vývoj v ČR. Trvale nejnižší a stále pod hranicí 10 % je míra nezaměstnanosti v obcích Kobylice, Nový Bydžov, Ohnišťany a Sloupno. Naopak trvale nejvyšší je v Hlušicích, Starém Bydžově, Šaplavě a Zachrašťanech. V průměru se míra nezaměstnanosti v mikroregionu Novobydžovsko pohybuje kolem 10 %.

Mezi důvody větší míry nezaměstnanosti můžeme považovat jednak nadprůměrné zastoupení romské komunity (zastoupení členů romského etnika v komunitě je procentuelně o polovinu vyšší než činí republikový průměr) u nichž nezaměstnanost dosahuje 67% a také poměrně nízkou úroveň vzdělanosti.

3.2 EKONOMICKÁ ZÁKLADNA

Ekonomická základna a sociální situace mají zásadní vliv na další rozvoj regionu. Rozhodující je přitom struktura ekonomické základny a její vazba na přírodní, kulturně-historický a sociálně-ekonomický potenciál regionu. Míra ekonomické aktivity je důležitým ukazatelem, který představuje potenciální pracovní sílu v daném regionu.

Stávající struktura ekonomické základny má vliv na zaměstnanost a počet EAO (ekonomicky aktivních obyvatel) vyjíždějících za prací zejména mimo region. Struktura ekonomicky aktivních obyvatel odráží zaměření místního hospodářství.

Následující tabulka č. 6 ukazuje podíl ekonomicky aktivního obyvatelstva v jednotlivých obcích

⁴³ Úřad práce v Hradci Králové [online]. 2009 [cit. 2009-04-03]. Dostupný z WWW: <http://portal.mpsv.cz/sz/local/hk_info>.

Tab. č 6 Podíl ekonomicky aktivního obyvatelstva v jednotlivých obcích k 31.12.2008

Obec	Počet obyvatel	EAO	Podíl EAO
Barchov	230	118	0,51
Hlušice	746	348	0,47
Humburky	321	149	0,46
Kobylice	215	115	0,53
Kosičky	368	182	0,49
Králíky	377	203	0,54
Myštěves	182	79	0,43
Nový Bydžov	7167	3 530	0,49
Ohnišťany	316	142	0,45
Petrovice	243	127	0,52
Prasek	577	264	0,46
Skřivany	1057	434	0,41
Sloupno	475	250	0,53
Smidary	1536	672	0,44
Starý Bydžov	390	193	0,49
Šaplava	111	51	0,46
Vinary	474	207	0,44
Zachrašťany	178	88	0,49
Zdechovice	136	66	0,49
Celkem	15099	7218	0,48

Zdroj⁴⁴, vlastní zpracování

Z celkového počtu 15 099 obyvatel Mikroregionu Novobydžovsko bylo v roce 2008 ekonomicky aktivních 7 218 obyvatel, což představuje 48%, to je hodnota o mírně nižší než je krajský průměr. Velké procento obyvatel dojíždí za prací mimo obec – 36%. Nejvyšších hodnot dosahují obce ve východní části území, což je zapříčiněno nejen blízkostí centra regionu Nového Bydžova, ale také dobrou dostupností blízkého Chlumce nad Cidlinou, a krajského města Hradce Králové. Na rozvoj ekonomické základny mají příznivý vliv zejména tyto skutečnosti:

- * nabídka připravených pozemků pro podnikání (průmyslová zóna v Novém Bydžově)
- * zvýšení a zkvalitnění dostupnosti dostavbou dálnice D 11 (Praha – Hradec Králové)
- * strategická politika obcí a svazku obcí zaměřená na dotační politiku.

⁴⁴ Úřad práce v Hradci Králové [online]. 2009 [cit. 2009-04-03]. Dostupný z WWW: <http://portal.mpsv.cz/sz/local/hk_info>.

3.3 ODVĚTVOVÁ STRUKTURA

Mikroregion Novobydžovsko lze charakterizovat jako zemědělsko-průmyslový, s převahou ekonomicky aktivního obyvatelstva (EAO) v terciálním sektoru. V roce 2007 sídlilo v celém regionu 3 127 subjektů. V primárním sektoru bylo evidováno 262 subjektů, v sekundárním 1 224 subjektů, v terciální sféře 1 621. Počet subjektů v jednotlivých odvětvích a jejich procentuální vyjádření zachycuje tabulka č. 7.

Tab. č.7 Počet subjektů v jednotlivých odvětvích a jejich procentuální vyjádření

Odvětví	Počet subjektů	Sektor	Počet subjektů	% vyjádření
Zemědělství	262	Primér	262	0,084
Průmysl	534	Sekundér	1224	0,394
Stavebnictví	617	Terciér	1621	0,522
Doprava a spoje	73			
Obchod	894			
Ostatní služby	329			
Veřejná správa	47			
Školství a zdravotnictví	80			
Ostatní soc.,veř., osobní sl.	271			

Zdroj⁴⁵

Porovnání vývoje

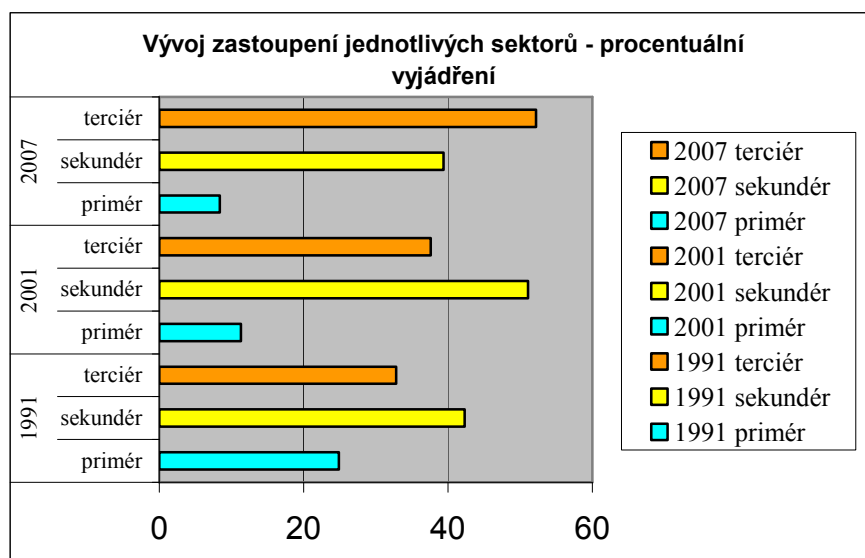
Po roce 1991 zaznamenal velký pokles podíl zaměstnaných v primárním sektoru a v souladu s celostátním trendem začal růst podíl zaměstnaných ve sféře služeb. Skladbu zaměstnanosti (z pohledu dělení do jednotlivých sfér) do značné míry ovlivňuje velikost obcí. Je typické, že služby se rozvíjejí především v obcích větších, v malých obcích je převažující zemědělství a průmysl. Přesto má stále sledované území velmi vysoký podíl zaměstnaných v zemědělství (8,4 %) na rozdíl od celé ČR.. Následující tabulka č. 8 a graf č. 3 zachycují vývoj zaměstnanosti podle sektorů

Tab. č. 8 Vývoj zaměstnanosti podle sektorů

Vývoj zaměstnanosti podle sektorů v %									
	1991			2001			2007		
	primér	sekundér	terciér	primér	sekundér	terciér	primér	sekundér	terciér
Mikroregion Novobydžovsko	24,9	42,3	32,8	11,3	51,1	37,6	8,4	39,4	52,2

Zdroj⁴⁶, vlastní zpracování

⁴⁵ Český statistický úřad [online]. 18.5.2008 [cit. 2008-02-28]. Dostupný z WWW: <<http://www.czso.cz/sldb/sldb.nsf/i/analyzy>>.



Zdroj⁴⁷, vlastní zpracování

Graf č.3 Vývoj zastoupení jednotlivých sektorů

Ve sledované oblasti je poměrně silné zastoupení malých a středních firem, velká část firem je místních, vedení firmy je tedy situováno přímo v regionu, bez dalších poboček. Většina firem zahájila svoji činnost po roce 1989, některé vznikly sloučením družstev, privatizací nebo pokračováním národního podniku. Malé firmy se orientují zejména na zákaznický trh v rámci kraje, větší firmy mají mnohem širší okruh zákazníků a trhů. Následující tabulka č. 9 zachycuje počet a složení podnikatelských subjektů působících na sledovaném území k 31.12.2007

Tab. č.9 Skladba podnikatelských subjektů k 31.12.2007

SO RPO	Celkem	v tom					
		fyzičné	z toho	právnícké	Z toho		
		Osoby	živnostníci	Osoby	obchodní společnosti	družstva	státní podniky
Nový Bydžov	3 531	3 008	2 647	523	194	9	1

Zdroj⁴⁸

Pozn.: mikroregion odpovídá spádovému území pověřeného úřadu.

Nejčastější oblasti zaměření podnikatelských subjektů jsou – zemědělství, zpracovatelský průmysl a stavebnictví. V poslední době je zřetelný výraznější pokles

⁴⁶ *Mikroregion Novobydžovsko : Socioekonomický profil Mikroregionu Novobydžovsko* [online]. 2002 , 2007 [cit. 2009-03-05]. Dostupný z WWW: <<http://www.novobydzovsko.cz>>.

⁴⁷ *Český statistický úřad* [online]. 18.5.2008 [cit. 2008-02-28]. Dostupný z WWW: <<http://www.czso.cz/sldb/sldb.nsf/i/analyzy>>.

⁴⁸ *Český statistický úřad-HRADEC KRÁLOVÉ : Ekonomické subjekty zapsané v RES podle kategorie podle právní formy k 31.12.2007* [online]. 17.5.2008 [cit. 2009-03-01]. Dostupný z WWW: <http://www.czso.cz/xh/redakce.nsf/i/mesta_a_obce>.

zaměstnanců v zemědělství (to je na druhé straně kompenzováno nárůstem zaměstnanců v obou zbývajících preferenčních oborech), přesto má zemědělský sektor silné zastoupení, což je skutečnost vyplývající z ostatních statistik, které ukazují na poměrně velkou orientaci této oblasti právě na zemědělskou produkci. Dlouholetá tradice zemědělské výroby je založena na příznivých přírodních podmínkách a souvisejícím zpracovatelském průmyslu. Hlavní pěstované komodity jsou: řepka, kukuřice, brambory, cukrovka. Živočišná výroba je zaměřena na chov skotu, prasat a drůbeže. Velká část zemědělských firem provozuje přidružené činnosti jako je autodoprava, opravárenství. Zastoupení má i chov koní a ovocnářství. Následující tabulka č. 10 uvádí nejvýznamnější zemědělské podniky Mikroregionu

Tab. č.10 Významné zemědělské podniky v MNB

Podnik	Sídlo	Počet zaměstnanců
ZEM a.s.	Nový Bydžov	250
Agropodnik	Humburky	160
Rolnická a.s.	Králíky	157
V+H Betta	Vinary	38

Zdroj⁴⁹

Relativně silné zastoupení zemědělského sektoru odpovídá dobrým předpokladům pro zemědělskou výrobu v dané oblasti. Celé území má nadprůměrné zastoupení zemědělské půdy s vysokým stupněm zornění, která je v dostatečné míře a kvalitě obhospodařována..

3.4 SOCIÁLNÍ SLUŽBY A ZDRAVOTNICTVÍ

3.4.1 Sociální služby

Typy poskytovaných sociálních služeb, jejichž poskytovatelé mají sídlo v území

- * terénní pečovatelská služba
- * denní stacionář
- * odlehčovací služba
- * krizové bydlení
- * domov pro seniory
- * domovy pro osoby se zdravotním postižením
- * aktivizační služby pro seniory a zdravotně postižené

⁴⁹ Mikroregion Novobydžovsko : Socioekonomický profil Mikroregionu Novobydžovsko [online]. 2002 , 2007 [cit. 2009-03-05]. Dostupný z WWW: <<http://www.novobydzovsko.cz>>.

Poskytovatelé sociálních služeb na území:

<i>POSKYTOVATEL</i>	<i>KAPACITA</i>
Duha o.p.s.	120
Domov pro seniory Humburky	47
Domov pro osoby se zdravotním postižením Chotělice	95
Domov pro osoby se zdravotním postižením Skřivany	80
Podzámčí, Dobrovolnické centrum	60

Sociální péče je zajišťována domovem důchodců v Humburkách a 2 domy s pečovatelskou službou. Ústavy sociální péče pro mládež se nacházejí ve Smidarech a ve Skřivanech. Na území není příliš rozvinutá síť sociálních služeb. Služby, které nejsou prioritní (jejich potřebnost je okrajová) jsou zajišťovány subjekty s krajskou nebo okresní působností.

Domov důchodců Humburky

Zahájil svoji činnost v roce 1995, funguje jako příspěvková organizace Královéhradeckého kraje a poskytuje pobytovou sociální službu pro seniory. Pro své klienty zajišťuje také mnohé volnočasové aktivity: společenské hry, cvičení, muzikoterapie apod.

Ústav sociální péče Skřivany

Ústav sociální péče pro mentálně postižené dívky byl založen 1. července 1964. Je umístěn v objektu skřivanského zámku a přilehlého parku nedaleko Nového Bydžova. V letech 1988 a 1992 proběhla rekonstrukce. Kapacita ústavu celkem je 90 míst. Snahou všech pracovníků je, aby klientky prožívaly plnohodnotný život, děvčata se věnují keramice, ručním pracím, sportu –zde dosahují značných úspěchů a již několikrát reprezentovala ČR na mezinárodních soutěžích.

Ústav sociální péče Smidary (Chotělice)

V tomto případě se jedná o ústav sociální péče pro mentálně postižené chlapce a muže. Opět je umístěn v prostředí zámečku s krásným parkem asi 10 km od Nového Bydžova. Nejprve zámek sloužil jako útulek pro děti, od roku 1965 je zde umístěn sociální ústav. Současná kapacita je 57 klientů.

3.4.2 Zdravotnictví

Úroveň zdravotní péče ovlivňuje život každého občana a odráží také kulturní a hospodářskou vyspělost země a oblasti. Dané území je pokryto dostatečným počtem praktických lékařů pro dospělé i pro děti a dorost. Ordinace jsou soustředěny do Nového Bydžova, který plní spádovou funkci se širším zázemím.

POČET PRAKTICKÝCH LÉKAŘŮ	11
POČET GYNEKOLOGŮ	2
POČET STOMATOLOGŮ	6

Spádovost území je na zdravotnické zařízení Oblastní nemocnice Jičín s pobočkou v Novém Bydžově (ta však v posledních letech zaznamenala určitý útlum). Další dostupnou péči na lůžkovém oddělení poskytuje nemocnice Městec Králové, vysoce odbornou péči poskytuje Fakultní nemocnice Městec Králové. Následující tabulky č.11 a 12 ukazují rozsah, v jakém je poskytována péče na lůžkových odděleních jednotlivých zdravotnických zařízení a rozsah ambulantní péče.

Tab. č. 11 Poskytovaná péče na lůžkovém oddělení

Lůžková oddělení	Jičín	Hradec Králové	Městec Králové	Nový Bydžov
Interní	X	X	X	X
Chirurgické	X	X	X	
Dětské	X	X		
ARO	X	X	X	
Hemodialyzační	X	X		
Neurologie	X	X		
Radiační onkologie	X	X		
ORL	X	X		
Psychiatrické	X	X		
Gynekologické a porodnické	X	X		
Klinické biochemie	X	X		X
Klinické mikrobiologie	X	X		
Nukleární medicíny	X			
Transfuzní	X	X		
Radiodiagnostické	X	X		X
TRN	X	X		
Rehabilitační		X		X
LDN			X	X
Revmatologie				X
Patologie		X		
Kardiochirurgie		X		
Gerontologické		X		
Infekční		X		
Neurochirurgie		X		
Ortopedické		X		
Oční		X		

Stomatologické		X		
Urologické		X		

Zdroj⁵⁰

Tab. č. 12 Poskytovaná ambulantní péče

<i>Ambulance</i>	<i>Jičín</i>	<i>Hradec Králové</i>	<i>Městec Králové</i>	<i>Nový Bydžov</i>
Endokrinologická	X	X	X	
Diabetologická	X	X	X	
Nefrologická	X	X		
Alergologická	X	X	X	
Kardiologická	X	X	X	
Chirurgická	X	X	X	
Psychiatrická	X	X		
Mamologická	X	X		
Traumatologická	X	X		
Interní	X	X	X	
Gastroenterologická	X	X	X	
Neurologická	X	X		
Radioterapeutická	X	X		
Chemoterapeutická	X	X		
ORL	X	X		
Gynekologická	X	X	X	
Metabolická	X	X		
Plicní		X		X
Ortopedická			X	
Rehabilitační			X	
Urologická			X	
<i>Proktologická</i>			X	

Zdroj⁵¹

Lékárny jsou zde 4 – všechny se nacházejí v Novém Bydžově, všechny jsou v soukromém vlastnictví. V Novém Bydžově také sídlí Zdravotnická záchranná služba

3.5 KULTURA, CESTOVNÍ RUCH, SPORT

Kultura je významným faktorem života společnosti, který podstatnou měrou napomáhá

⁵⁰ Mikroregion Novobydžovsko : Socioekonomický profil Mikroregionu Novobydžovsko [online]. 2002 , 2007 [cit. 2009-03-05]. Dostupný z WWW: <<http://www.novobydzovsko.cz>>.

⁵¹ Mikroregion Novobydžovsko : Socioekonomický profil Mikroregionu Novobydžovsko [online]. 2002 , 2007 [cit. 2009-03-05]. Dostupný z WWW: <<http://www.novobydzovsko.cz>>.

k její integraci. Zároveň je pojem „kultura“ těžko definovatelný, neboť každý občan si pod ním představí něco jiného. Kulturním centrem Mikroregionu Novobydžovsko je Nový Bydžov, což je město s bohatou kulturní a hospodářskou minulostí. Pořádaly se v něm slavné majálesy. Snahou města je dodržet staré tradice i v současnosti, takže se zde každoročně pořádá tradiční srpnová „Bydžovská pout“, na kterou se sjíždí lidé z širokého okolí, v předvánočním čase je možné navštívit již několik let pořádané trhy, mezi další kulturní a sportovní akce patří Fišerův Bydžov – přehlídka dechových kapel nebo Bydžovský čtverec – přehlídka historických vozidel. Ve městě je kino, nově zrekonstruované Jiráskovo divadlo s širokým výběrem divadelních představení (často zde hostují známá pražská divadla), najdeme zde i muzeum s galerií, kulturní klub MEKKA. Ve větších obcích jsou umístěna další kulturní zařízení a fungují místní knihovny (14).

Z hlediska cestovního ruchu není region příliš atraktivní, doplácí na nedostatečně rozvinutou infrastrukturu včetně servisu poskytovaných služeb. Přitom je zde 20 objektů prohlášených za kulturní památku a dobré podmínky zejména pro cykloturistiku.

Sport hraje důležitou roli v životě obyvatel obcí, především pro mládež a děti. Velkou měrou přispívá k sociálnímu rozvoji. V dnešní uspěchané době jej také řadíme mezi důležité prvky prevence různých chorob nejrůznějšího charakteru.⁵²

Téměř ve všech obcích se nachází hřiště s různým větším nebo menším zázemím, v obcích se ZŠ jsou většinou i tělocvičny, které bývají využívány a poskytovány k mimoškolním sportovním aktivitám, v Novém Bydžově je zimní stadion a nově zrekonstruované koupaliště. V obci Myštěves bylo vybudováno golfové hřiště.

3.6 ŠKOLSTVÍ

Každý stát musí věnovat pozornost svému školství, protože úroveň jednotlivých typů škol má vliv na hospodářský, kulturní a sociální rozvoj země⁵³. V tomto regionu má školství dlouholetou tradici, zejména v centru regionu Novém Bydžově, kde jsou kromě vysoké školy zastoupeny všechny stupně škol – předškolní zařízení, základní školy, střední školy. Vysoké školy jsou v nedalekém krajském městě Hradec Králové a vzdálenějších Pardubicích.

3.6.1 Mateřské školy

Na území se nachází 8 mateřských škol, z toho 2 v Novém Bydžově, dále pak

⁵² REKTOŘÍK, Jaroslav, SELEŠOVSKÝ, Jan a kolektiv. *Sociální a technická infrastruktura : díl III.* 1. vyd. Brno : Masarykova univerzita, 2002. 135 s. str.63. ISBN 80-210-2956-0.

⁵³ PEKOVÁ, Jitka, PILNÝ, Jaroslav. *Veřejná správa a finance.* 1. vyd. Praha : Codex Bohemia s.r.o, 1998. 304 s. str.183. ISBN 80-85963-85-X.

v Ohnišťanech, Petrovicích, Sloupnu, Starém Bydžově, Praseku, Hlušicích. Kapacita v těchto zařízeních není v současnosti zcela využívána vzhledem ke snižování počtu narozených dětí

3.6.2 Základní školy

Základní školy se nacházejí kromě Nového Bydžova (ZŠ Karla IV, ZŠ Klicperova) v dalších 5 obcích. V obcích Prasek a Kosičky jsou malotřídky, ve zbývajících třech obcích (Skřivany, Smidary, Hlušice) se jedná o školy s oběma stupni – devítileté základní školy. Rozmístění základních škol je ovlivněno poptávkou. Prognóza vývoje počtu žáků vypracovaná v roce 2001 předpokládala snížení počtu žáků o 15%. Tento trend se ale nepotvrdil a skutečný propad činil pouze 8,37%. Umístění základní školy v obci hraje velmi důležitou roli při stabilizaci celého území. Je důležitým faktorem pro rozhodování mladých lidí, zda se usadit a žít zejména v menších obcích. Současný stav populace – převaha obyvatel v postproduktivním věku – a snaha o racionalizaci školství spíše napovídá rušení menších škol a některým školám opravdu hrozí uzavření z důvodu malého množství žáků. Týká se to především malotřídek.⁵⁴

ZŠ Karla IV

V roce 2005 získala tato škola ocenění EKOŠKOLA roku. Škola má 12 tříd na 1 stupni, 11 tříd na 2 stupni. Škola se zaměřuje zejména na výuku: informatiky, cizích jazyků, juda (v rámci rozšířené výuky Tv), ekologická výchova (Přírodovědné centrum zaměřené na chov primátů, terarijních zvířat, ryb, bezobratlých živočichů). Značná pozornost je věnována i žákům s logopedickými vadami a poruchami učení. Tuto školu navštěvují nejen děti z Nového Bydžova, ale i z okolních 28 obcí. Součástí školy je také školní jídelna, jejíž kapacita je cca 1 100 strážníků, 2 školní družiny a 2 oddělení školního klubu. Při základní škole pracuje také Dům dětí a mládeže, který poskytuje 25 zájmových kroužků pro více než 500 žáků.⁵⁵

ZŠ Klicperova

Tato škola poskytuje vzdělání ve standardních třídách (bez specifického zaměření). Nabízí svým žákům nepovinné předměty, ve kterých mohou rozvíjet svůj talent a zájem o keramiku, sborový zpěv, pohybové hry. V rámci doplňkové činnosti nabízí pro širokou

⁵⁴ *Mikroregion Novobydžovsko : Socioekonomický profil Mikroregionu Novobydžovsko* [online]. 2002 , 2007 [cit. 2009-03-05]. Dostupný z WWW: <<http://www.novobydzovsko.cz>>.

⁵⁵ *Mikroregion Novobydžovsko : Socioekonomický profil Mikroregionu Novobydžovsko* [online]. 2002 , 2007 [cit. 2009-03-05]. Dostupný z WWW: <<http://www.novobydzovsko.cz>>.

veřejnost jazykové kurzy⁵⁶.

ZŠ Hlušice

Základní škola se nachází v obci nedaleko Nového Bydžova. V současné době ji navštěvuje cca 170 žáků. Součástí školy je školní družina a školní klub⁵⁷

Základní škola a mateřská škola Smidary

Základní škola nabízí výuku žáků v 5 třídách 1 stupně a 4 třídách 2 stupně. Školu navštěvuje cca 165 žáků. Při škole funguje také školní jídelna a družina, žáci mohou využívat také školní knihovnu.⁵⁸

Základní škola a mateřská škola Skřivany

Školu navštěvuje cca 175 žáků a to v 5 třídách na 1 stupni a 5 třídách 2 stupni. Součástí školy je školní družina, jídelna, školní hřiště, tělocvična. Žáci mají na výběr ze 2 jazyků. V posledních letech probíhá postupná modernizace této školy – nové vybavení učeben, zařízení učebny informatiky.⁵⁹

Základní umělecká škola

V daném regionu pracuje jedna ZUŠ a to v Novém Bydžově. Ročně poskytuje vzdělání v oboru hudebním, výtvarném, literárně dramatickém . Kapacita školy je 430 žáků.

3.6.3 Sekundární vzdělávání

V Mikroregionu Novobydžovsko jsou také 3 střední školy a jedna vyšší odborná škola.

Gymnázium Nový Bydžov

Škola organizuje studium ve čtyřletém a šestiletém cyklu, zaměření tříd je všeobecné. V posledních ročnících mají studenti možnost užšího zaměření výběrem volitelných seminářů a cvičení. Ve školním roce 2008/2009 zde v 10 třídách studuje 284 studentů. Zřizovatelem je Královéhradecký kraj.⁶⁰

⁵⁶ *Mikroregion Novobydžovsko : Socioekonomický profil Mikroregionu Novobydžovsko* [online]. 2002 , 2007 [cit. 2009-03-05]. Dostupný z WWW: <<http://www.novobydzovsko.cz>>.

⁵⁷ *ZŠ Hlušice* [online]. 2004 [cit. 2009-03-05]. Dostupný z WWW: <<http://www.zshlusice.webzdarma.cz/index2.php>>.

⁵⁸ *Základní škola a Mateřská škola, Smidary* [online]. 7.1.2009 [cit. 2009-03-04]. Dostupný z WWW: <<http://www.zssmidary.cz/>>.

⁵⁹ *ZŠ a MŠ Skřivany* [online]. 2009 [cit. 2009-03-05]. Dostupný z WWW: <<http://www.zsskrivany.cz>>.

⁶⁰ *Gymnázium Nový Bydžov* [online]. [cit. 2009-03-05]. Dostupný z WWW: <<http://www.gnb.cz/old>>.

Vyšší odborná škola a Střední odborná škola, Nový Bydžov

Střední škola poskytuje úplné střední odborné vzdělání v oboru Podnikání a služby a Obchodní akademie zakončené maturitní zkouškou. V letošním školním roce zde studuje 286 studentů v 10 třídách. Jako jediná škola v regionu poskytuje vyšší odborné vzdělání v oboru Účetnictví zakončené absolutoriem. Škola má dobré zázemí – jídelna, Domov mládeže, sportovní areál, tělocvična. V budoucnu se uvažuje i o možnosti dálkového studia oboru Podnikání a služby.⁶¹

Střední škola technická a řemeslná Nový Bydžov

Škola vznikla k 1.1.2008 sloučením Střední školy technické a řemeslné a Střední odborné školy. Jejím zřizovatelem je Královéhradecký kraj. Nabízí automobilní, strojírenské dopravní, potravinářské obory, které je možno zakončit maturitní zkouškou i výučním listem. V denním studiu je v současné době nahlášeno 600 studentů, v dálkovém studiu pak dalších 50. Součástí školy je i školní jídelna, Domov mládeže sportovní hřiště, dva autoservisy, autocvičiště, ovocný sad atd.⁶²

3.7 DOPRAVA

3.7.1 Silniční síť

Silniční síť Mikroregionu zahrnuje pouze silnice II , III třídy (silnice II. třídy jsou určeny pro dopravu mezi okresy, silnice III. třídy vzájemně spojují obce nebo zajišťují jejich napojení na ostatní pozemní komunikace⁶³) jsou určeny a místní komunikace v celkové délce cca 270 km. Dopravním uzlem pro silnice II třídy je Nový Bydžov. Hlavní pozemní komunikace nadregionálního významu se Novobydžovsku vyhýbá, jediným významným silničním tahem je silnice I. třídy 1/11. Relativní délka silnic na jednoho obyvatele a také hustota pokrytí území silnicemi je ve srovnání s Královéhradeckým krajem a ČR nadprůměrná. Hustota pokrytí silnic má výrazný vliv na uspokojování potřeb obyvatelstva z hlediska dopravy, rozvoj ekonomiky a podnikání v daném území. Velmi významný problém komunikací nižších tříd je jejich špatný – místy až katastrofální – technický stav.

⁶¹ *Vyšší odborná škola a Střední odborná škola* [online]. 2008 [cit. 2009-03-05]. Dostupný z WWW: <://www.sosnb.cz/joomla/index.php?option=com_content&task=view&id=16&Itemid=44>.

⁶² *SŠTŘ Hlušice* [online]. 2008 [cit. 2009-03-05]. Dostupný z WWW: <http://www.sstrnb.cz/hlu/index.htm>.

⁶³ zákon č. 13/1997 Sb., o pozemních komunikacích, v platném znění

3.7.2 Železniční doprava

Železniční trať protíná území Novobydžovska v severojižním směru a je součástí traťového úseku 040 – Chlumeck nad Cidlinou – Trutnov. Jedná se o jednokolejnou regionální rychlíkovou trať v rámci osobní dopravy, frekvence rychlíkových spojů je však malá, převládají vlaky osobní, cca 50% pak nestaví ve všech zastávkách. Pro obyvatele je velmi důležitý soulad s hlavními železničními spoji z nedalekého Chlumce nad Cidlinou ve směru Hradec Králové a Praha. Dostupnost krajského města Hradce Králové je do 1 hodiny, dostupnost Prahy do 2 hodin.

3.8 TECHNICKÁ INFRASTRUKTURA

Významnou podmínkou ekonomického a sociálního rozvoje regionů je stav a úroveň vybavení území technickou infrastrukturou. Vybavení obcí základními sítěmi technické infrastruktury je na dobré úrovni a to zejména v oblasti dodávek plynu a veřejného vodovodu. K realizaci projektů na zlepšení infrastruktury přispěly především dotace z národních zdrojů. V současné době je podporována především výstavba ČOV a budování splaškové kanalizace. Region čerpá z programů Ministerstva životního prostředí, Státního fondu životního prostředí, Ministerstva zemědělství. Tabulka č. 13 ukazuje stav v jednotlivých obcích.

Tab. č. 13 Stav technické infrastruktury v obcích

Název obce	Kanalizace	Vodovod	Plynofikace
Barchov	0	1	1
Hlušice	0	1	1
Humburky	1	1	1
Kobylice	0	1	1
Kosičky	0	1	1
Králíky	0	1	1
Myštěves	0	1	1
Nový Bydžov	1	1	1
Ohnišťany	0	1	1
Petrovice	1	1	1
Prasek	1	1	1
Skřivany	1	1	1
Sloupno	0	1	1
Smidary	0	1	1
Starý Bydžov	0	1	1
Šaplava	0	1	1
Vinary	0	1	1

Zachrašťany	1	1	1
Zdechovice	0	1	1

Legenda: 1=ANO, 0=NE

Zdroj⁶⁴

Z tabulky je zřejmé, že nepříznivá situace je v otázce kanalizaci, která je vybudována pouze v 6 obcích.

Také odpadové hospodářství je na dobré úrovni. Všechny obce jsou zapojeny do sběru, třídění a likvidace odpadu. V každé obci jsou umístěny sběrné nádoby, které jsou vyprazdňovány v pravidelných časových intervalech. Celý systém nakládání s odpady zajišťují po technické stránce Technické služby NB, popř. smluvní společnost A.S.A spol. s.r.o. V Novém Bydžově je v provozu také sběrný dvůr, kde mohou občané odložit odpad, který nelze uložit do klasických sběrných nádob (objemové složky komunálního odpadu, stavební suť, sklo, papír, železo, textil apod.). Přesto, že systém odpadového hospodářství je zajištěn v dostatečné kvalitě jsou vážným problémem tzv. „černé skládky“ v extravilánech obcí a měst. Ty potom hyzdí jejich okolí a obce musí vynakládat velké množství prostředků, pokud chtějí skládky zlikvidovat.

⁶⁴ Český statistický úřad [online]. 18.5.2008 [cit. 2008-02-28]. Dostupný z WWW: <<http://www.czso.cz/sldb/sldb.nsf/i/analyzy>>.

4 SWOT ANALÝZA

„Analýza silných a slabých stránek obce, příležitostí a hrozeb, přicházejících především z vnějšího prostředí obce, ale i z obce samotné a subjektů působících na jejím území. Je základním nástrojem situační analýzy obce a odpovídá na otázku „kde se obec v současné době nachází a kam směřuje“.⁶⁵

Takto vypracovaná analýza bývá použita jako základ pro vypracování strategie rozvoje obce či svazku obcí a zároveň je zdrojem informací pro vnitřní i vnější partnery obce.

4.1 SILNÉ STRÁNKY

- * kvalitní školství s dlouholetou tradicí
- * vyhovující rozmístění škol, hustá síť mateřských škol, základních škol, existence středních škol i vyšší odborné školy.
- * možnost vyjížděky za prací do blízkých měst
- * vysoký stupeň technické infrastruktury v obcích (plynifikace, vodovod)
- * blízkost krajského města s uspokojivým dopravním spojením, nabídka pracovních příležitostí
- * rozvinuté zemědělství s dlouholetou tradicí, kvalitní způsob obdělávání půdy
- * poměrně kvalitní životní prostředí (absence chemických podniků a dalších velkých znečišťovatelů v regionu)
- * dostatečné množství ploch vhodných k rozvoji podnikání
- * kulturní a společenské akce s tradicí
- * v obcích je dostatek pozemků pro bydlení

4.2 SLABÉ STRÁNKY

- * špatná dopravní obslužnost
- * nevyhovující až katastrofální stav komunikací II. a III. třídy
- * nedostatečné napojení obcí na kanalizaci a ČOV
- * odliv vysokoškolsky vzdělaných obyvatel – jejich malé pracovní uplatnění v regionu
- * existence problémové skupiny obyvatel

⁶⁵ JANEČKOVÁ, Ludmila, VAŠTIKOVÁ, Miroslava. *Marketing měst a obcí*. 1. vyd. Praha : GRADA Publishing, 1999. 184 s. Str.121. ISBN 80-7169-750-8.

- * nedostatek pracovních příležitostí – zejména malých obcí
- * zhoršující se demografická struktura v obcích, zvyšující se podíl osob v postproduktivním věku, stárnutí populace
- * vyšší míra nezaměstnanosti – převýšení okolních SO ORP v Královéhradeckém kraji
- * nedostatečné informace o dění a nabídce v regionu – nevhodná pracovní doba informačního centra v Novém Bydžově
- * nízká kvalifikace pracovních sil, malý podíl vysokoškolsky vzdělaných osob
- * nedostatečná pozornost věnovaná rozvoji cestovního ruchu, nízká ubytovací kapacita, absence nadstandardních služeb
- * nedostatečná kapacita zařízení pro starší občany

4.3 PŘÍLEŽITOSTI

- * vstup ČR do EU znamená přístup ke zdrojům evropských fondů
- * rozvoj služeb na venkově
- * rozvoj obcí a ochrana kulturního dědictví, lidové architektury a objektů památkové péče
- * podpora rozvoje cestovního ruchu – zvýšení jeho podílu na prosperitě v regionu, výstavba nových cyklotras
- * propagace regionu včetně turisticky atraktivních míst a památek, využití zájmu obyvatel nedalekých měst (Pardubice, Hradec Králové) o rekreaci, turistiku
- * nabídka dostatečného množství vhodných ploch k podnikání a bydlení
- * zvýšený zájem investorů po dostavbě dálnice D11
- * využití pozemků nižší bonity k nepotravinářským a nezemědělským účelům
- * finanční i jiná podpora organizací působících v oblasti sportu, kultury a práce s mládeží
- * rozvoj systému celoživotního vzdělávání, rekvalifikační kurzy (na základě potřeb trhu práce)
- * Podpora rozvoje bydlení mladých rodin s dětmi (zejména malé obce)

4.4 HROZBY

- * odchod vzdělaných, perspektivních lidí z obcí
- * růst nezájmu občanů, pasivní forma trávení volného času (zejména mládež a děti)
- * vylidňování venkova, zánik školských zařízení v obcích
- * omezování spektra nabídky zdravotní péče

- * stálý pokles daňových příjmů obcí
- * nedostatečná informovanost o možnostech využívání zdrojů z fondů a programů EU
- * nedostatečná podpora ze strany státu na budování kanalizací, ČOV
- * zhoršená dostupnost hypotečních úvěrů (růst úrokových sazeb), neschopnost mladých lidí a sociálně slabých obyvatel řešit otázku bydlení výstavbou nových bytů
- * pokles zájmů investorů – nízká kvalifikace pracovních sil
- * další nárůst nezaměstnanosti, neochota nezaměstnaných hledat práci nebo se zúčastnit rekvalifikačních kurzů.

4.5 NAVRŽENÝ PLÁN ROZVOJE

Rozvojový plán by měl vycházet ze skutečných potřeb daného území a navazovat na poznatky získané v analytické části. Na základě výsledků analýz lze formulovat hlavní cíle rozvoje.

Snahou představitelů Mikroregionu Novobydžovsko je bezpochyby vytvořit ekonomicky rozvinutý a stabilní region, po dostavbě dálnice D11 využívající svoji výhodnou polohu a také svůj hospodářský, kulturní a sociální potenciál. Za prioritní cíle je pak možno označit.

4.5.1 Ekonomický rozvoj

Základní předpoklad úspěšného rozvoje celého regionu a celkové zvyšování životní úrovně obyvatel je podpora podnikatelských aktivit, vytváření příznivých podmínek pro rozvoj podnikání. Firmy, které působí v daném území mají zásadní význam pro zaměstnanost, neboť poskytují pracovní příležitosti, stabilizují zaměstnanost a podílejí se na celkové ekonomické situaci obcí (přispívají do místních rozpočtů formou částečného podílu obce na dani z příjmu fyzických osob z podnikání), zajišťují nezbytné služby pro obyvatele (ty jsou následně jedním z měřítek mladých lidí při rozhodování zda zůstat v obci, nebo se přestěhovat). Zdejší mikroregion je zejména zemědělskou oblastí, a v této sféře je zaměstnáno poměrně velké procento lidí, z důvodů omezování zemědělské výroby, modernizace a mechanizace je předpoklad, že počet zaměstnanců bude i nadále klesat. Aby se předešlo ekonomickému úpadku oblasti, ke které by v případě útluhu nebo krize některého odvětví mohlo dojít, je vhodné podporovat co největší diverzifikaci podnikatelské sféry. Zvýšení atraktivity regionu pro podnikatele je možné dostatečnou nabídkou ploch a objektů pro podnikání, (v řadě měst se dnes budují tzv. průmyslové zóny), podporou revitalizace nevyužitých, v řadě případů značně zanedbaných a zchátralých objektů. Mikroregion zatím

také nevyužívá žádnou z možností programů, které nabízí EU

4.5.2 Rozvoj cestovního ruchu

Cestovní ruch je odvětví, které v posledních desetiletích zažívá velký boom. V daném území jsou pro jeho rozvoj příznivé podmínky, protože se jedná o oblast zemědělsky orientovanou, jsou to spíše novodobé formy cestovního ruchu jako je agroturistika, ekoturistika, vzhledem k chovu koní v této oblasti také možnosti hipoterapie, hipoturistiky. Je však zapotřebí zajistit vybudování nezbytného zázemí – široký výběr z ubytovacích a stravovacích zařízení, není zde kemp, turistická ubytovna. Je také nezbytné informovat o turistických zajímavostech, cyklostezkách, kulturních památkách apod. K tomu by výraznou měrou mohlo napomoci fungování informačního střediska i o víkendech, což v současné době zajištěno není, a ani na internetových stránkách není propagace zdejších „turistických lákadel“ dostatečná. Zdejší krajina má spíše rovinatý ráz, což je ideální pro cykloturistiku. K rozvoji této aktivity je ale zapotřebí zlepšit technický stav zejména místních komunikací, protože především tyto méně rušné trasy jsou cykloturisty využívány. Při opravě kulturních památek je také dobré myslet na naše handicapované spoluobčany a budovat bezbariérové vstupy do těchto objektů, nebo preferovat taková řešení, která by jejich vstup alespoň usnadnila. Sportovnímu vyžití by zcela jistě přispěla výstavba krytého plaveckého bazénu, také jediné zmodernizované koupaliště je nedostačující a v letních měsících nestačí uspokojit potřeby obyvatel, zejména mládeže.

4.5.3 Rozvoj lidských zdrojů

Rozvoj lidských zdrojů je důležitou součástí rozvoje municipalit, má významný vliv na úroveň zaměstnanosti, životní úroveň obyvatel, je určující pro hospodářskou konkurenceschopnost regionu. Z demografické charakteristiky vyplývá, že věková, ale také vzdělanostní skladba, které jsou hlavním ukazatelem rozvojového potenciálu Mikroregionu Novobydžovsko, je nepříznivá. Je zapotřebí zvyšovat vzdělanostní úroveň obyvatelstva. V Mikroregionu zajišťují sekundární vzdělávání tři střední školy a jedna vyšší odborná škola, ale žádná nenabízí dálkové studium, takže zde není možnost dalšího vzdělávání pro dospělé jedince, kteří by si tak mohli rozšířit svoje kvalifikační a znalostní dovednost a jejich flexibilita a adaptabilita na trhu práce by byla větší. Vybavenost škol informační technikou je na velmi dobré úrovni a to vytváří dobré podmínky pro organizace kurzů, které by umožnili zvýšit počítačovou gramotnost obyvatelstva, když zejména starší lidé mají s touto oblastí problém.

Také by bylo vhodné vytvářet v obcích takové podmínky, které by zamezily odlivu mladých lidí a které by zajistili atraktivitu bydlení na venkově. Mám na mysli zejména zkvalitnění stávající a budování nové občanské vybavenosti, zlepšit podmínky pro kulturní, společenské a sportovní vyžití. Další z možností, jak nalákat mladé lidi, je nabízet stavební pozemky v obcích za snížené ceny, podílení se obce na dopravě dětí do mateřských a základních škol, pokud tyto nejsou v obci apod.

4.5.4 Zlepšení sociálního zabezpečení

Jak vyplývá z analytické části, demografická struktura není příznivá. V obcích převažuje obyvatelstvo v postproduktivním věku a prognóza není příznivá. V malých obcích chybí obchody, kde by bylo možno zakoupit alespoň nezbytné základní životní potřeby, dopravní spojení do Nového Bydžova (kde sídlí většina lékařů) je pro staré lidi značně obtížné. Sice je zde v provozu terénní pečovatelská služba, ale po stránce celodenního umístění seniorů je situace značně pod hranicí potřeby. V celé oblasti funguje pouze jeden domov důchodců, který svoji kapacitou nepokrývá poptávku a čekací lhůty pro umístění seniorů jsou dlouhé. Jako jeden ze základních úkolů do budoucna bych viděla zajištění výstavby nového domu pro seniory nebo využití některé části nemocničního areálu v Novém Bydžově, který není zcela využíván.

ZÁVĚR

Cílem mé práce bylo analyzovat situaci v sociálně ekonomické infrastruktuře v Mikroregionu Novobydžovsko. V první kapitole, kterou lze označit jako teoretickou, jsem se zaměřila na vysvětlení základních pojmů, které s tématem úzce souvisí (mikroregion, infrastruktura), osvětlila jsem, jak jsou dobrovolné svazky obcí definovány v zákoně, za jakých podmínek a z jakých důvodů vznikají. V částech, které jsou již věnovány jmenovanému svazku obcí, jsem provedla analýzu, která vedla ke zmapování současného socio-ekonomického prostředí a stala se podkladem k vytvoření SWOT analýzy, pomocí které lze definovat silné a slabé stránky mikroregionu, jeho příležitostí a hrozeb. Na závěr jsem se na základě zjištěných skutečností pokusila jednak identifikovat oblasti, které jsou dle mého názoru nejvíce problémové a zdaleka zde zatím není dosaženo optimálního stavu a jednak navrhnout, jakým směrem by se měl další rozvoj ubírat.

V krátkosti bych nyní ráda shrnula podstatná zjištění, které z předcházejících materiálů. Svazek obcí Mikroregion Novobydžovsko byl založen roku 2001, mezi hlavní důvody jeho vzniku lze uvést nedostatečné finanční zázemí zejména malých obcí, které nebyly schopny vlastními silami zajistit náročné projekty v oblasti technické infrastruktury (plynofikace, vodovod), snaha o koordinaci vzájemně efektivní spolupráce obcí, ale i státní a soukromé sféry, řešení společných zájmů v oblasti dopravy, spojů. Jedná se o sdružení 19 obcí, které se rozkládá v severozápadní části okresu Hradec Králové, jeho rozloha je cca 179 km² a na jeho území žije 15 099 obyvatel. Správním centrem je město Nový Bydžov. Demografická situace je zde nepříznivá. Zejména v malých obcích převažuje obyvatelstvo starší 65 let. Nezaměstnanost patří v rámci Královehradeckého kraje k nejvyšším. Tento mikroregion lze označit za zemědělsko-průmyslový, s převahou ekonomicky aktivního obyvatelstva v terciální sféře, stále velké procento lidí je zaměstnáno v zemědělství. Tento region je znám pěstováním cukrovky, brambor, chovem prasat a drůbeže. Zdravotní péči zajišťují zařízení v Novém Bydžově, odborná vyšetření nemocnice v blízkém krajském městě Hradec Králové, nebo v Městci Králové. Skladba nabízených zdravotnických služeb je dostačující, ale dostupnost těchto zařízení je pro obyvatele malých obcí obtížná. Poskytovatelů sociální péče je 6, neutěšená je situace v umístění seniorů v domově důchodců. Školství má v tomto regionu velkou tradici, zejména Nový Bydžov je město známé majálesy konané studenty místního gymnázia. Vybavení škol se neustále zlepšuje, což přispívá k všestrannému rozvoji dětí a mládeže. Tělocvičny a sportovní zařízení, která jsou součástí škol, jsou poskytována a využívána i ke sportovním aktivitám ostatních obyvatel obcí. Na absenci velkých

průmyslových podniků lze pohlížet dvojitým způsobem. Na jedné straně to přispívá k relativně dobrému stavu životního prostředí (omezení zátěže pro ovzduší, půdu...), na straně druhé by velký podnik mohl nabídnout potřebná pracovní místa. Nezničená příroda a poměrně velké množství historických památek lze považovat za pozitiva, která by mohla přispět k rozvoji mikroregionu, zejména v oblasti cestovního ruchu. K tomu je však zapotřebí dobudovat potřebné zázemí, zlepšit stav místních komunikací. Mezi mé návrhy patří například využití chovu koní k vyzkoušení možnosti hipoterapie, hipoturistiky.

Technická infrastruktura je na dobré úrovni. Ve všech obcích je zaveden plyn, což výraznou měrou přispívá ke zlepšení ovzduší (spalování fosilních paliv vede ke zvýšené koncentraci kysličníku uhličitého), problémem v této oblasti ale zůstává napojení obcí na ČOV.

Mikroregion Novobydžovsko zatím využívá pouze finančních prostředků, které poskytuje Královéhradecký kraj v rámci programu Rozvoje venkova. Chybí zde zaměstnanec, který by se finančnímu zajištění mohl více věnovat. Je vypracována Strategie rozvoje až do roku 2013, k jejímu naplnění je ale nezbytná vzájemná koordinace a spolupráce mezi obcemi a v neposlední řadě také ochota samotných obyvatel.

SEZNAM POUŽITÉ LITERATURY

1. HORYNA, Václav. *Vlastivěda Královéhradecka*. 1. vyd. Hradec Králové : Okresní pedagogické středisko, 1968. 524 s.
2. JANEČKOVÁ, Ludmila, VAŠTÍKOVÁ, Miroslava. *Marketing měst a obcí*. 1. vyd. Praha : GRADA Publishing, 1999. 184 s. Str.121. ISBN 80-7169-750-8.
3. KOLEKTIV AUTORŮ. Úvod do regionálních věd a veřejné správy. Praha: IFEC, 2001. str. 48 – 49.
4. KUČA, Karel. Chlumecko a Novobydžovsko : historie a architektonické památky Pocipliní. 1 . 1. vyd. Hradec Králové : Balustráda, 1995. 274 s.
5. MARKOVÁ, Hana. *Finance obcí, měst a krajů*. 1. vyd. Praha : ORAC, s.r.o., 2000. 190 s. Příručky pro praxi a studium veřejné správy. str.37. ISBN 80-86199-23-1.
6. PEKOVÁ, Jitka, PILNÝ, Jaroslav. *Veřejná správa a finance*. 1. vyd. Paha : Codex Bohemia s.r.o, 1998. 304 s. str.183. ISBN 80-85963-85-X.
7. REKTOŘÍK, J., ŠELEŠOVSKÝ, J. a kol. *Strategie rozvoje měst, obcí, regionů a jejich organizací*. Brno: MU,1999. str. 26 – 29.
8. Zákon č. 13/1997 Sb., o pozemních komunikacích, v platném znění
9. Zákon č. 128/2000 Sb., o obcích ve znění pozdějších předpisů
10. zákon č. 250/2000 Sb., o rozpočtových pravidlech územních rozpočtech, v platném znění
11. Český statistický úřad [online]. 18.5.2008 [cit. 2008-02-28]. Dostupný z WWW: <<http://www.czso.cz/sldb/sldb.nsf/i/analyzy>>.
12. *Mikroregion Novobydžovsko : Socioekonomický profil Mikroregionu Novobydžovsko* [online]. 2002 , 2007 [cit. 2009-03-05]. Dostupný z WWW: <<http://www.novobydzovsko.cz>>.
13. Český statistický úřad-HRADEC KRÁLOVÉ : *Ekonomické subjekty zapsané v RES podle kategorie podle právní formy k 31.12.2007* [online]. 17.5.2008 [cit. 2009-03-01]. Dostupný z WWW: <http://www.czso.cz/xh/redakce.nsf/i/mesta_a_obce>.
14. Úřad práce v Hradci Králové [online]. 2009 [cit. 2009-04-03]. Dostupný z WWW: <http://portal.mpsv.cz/sz/local/hk_info>.
15. Český statistický úřad-HRADEC KRÁLOVÉ : *Bilance počtu obyvatel v obcích Královéhradeckého kraje v roce 2007* [online]. [cit. 2009-03-10]. Dostupný z WWW: <://www.czso.cz/xh/redakce.nsf/i/mesta_a_obce>.
16. *Mikroregion Novobydžovsko* [online]. 2002 , 2007 [cit. 2009-03-06]. Dostupný z WWW: <<http://www.novobydzovsko.cz/>>.
17. *Wikipedie: Otevřená encyklopedie: Hlavní strana* [online]. c2009 [citováno 4. 03. 2009]. Dostupný z WWW: <http://cs.wikipedia.org/w/index.php?title=Hlavn%C3%AD_strana&oldid=3666101>

SEZNAM POUŽITÝCH ZKRATEK

MNB	Mikroregion Novobydžovsko
ČOV	Čistička odpadních vod
KH kraj	Královéhradecký kraj
ČR	Česká republika
EU	Evropská unie

SEZNAM TABULEK

Tabulka č. 1	Základní údaje o jednotlivých obcích – údaje k 31.12.2007.....	11
Tabulka č. 2	Porovnání MNB s údaji v okrese KH, kraji HK a ČR.....	12
Tabulka č. 3	Věkové složení obyvatelstva v obcích k 1.1.2008.....	22
Tabulka č. 4	Nezaměstnanost ve správních obvodech obcí s rozšířenou působností k 31.12.2007 v Královéhradeckém kraji.....	24
Tabulka č. 5	Vývoj míry nezaměstnanosti v MNB, kraji, ČR.....	25
Tabulka č. 6	Podíl ekonomicky aktivního obyvatelstva v jednotlivých obcích k 31.12.2008.....	25
Tabulka č. 7	Počet subjektů v jednotlivých odvětví a jejich procentuální vyjádření	27
Tabulka č. 8	Vývoj zaměstnanosti podle sektorů.....	27
Tabulka č. 9	Skladba podnikatelských subjektů k 31.12.2007.....	28
Tabulka č. 10	Významné zemědělské podniky v MNB.....	28
Tabulka č. 11	Poskytovaná péče na lůžkovém oddělení.....	30
Tabulka č. 12	Poskytovaná ambulantní péče.....	31
Tabulka č. 13	Stav technické infrastruktury v obcích.....	36

SEZNAM OBRÁZKŮ

Obrázek č. 1	Poloha mikroregionu v rámci ČR a KH kraje.....	7
--------------	--	---

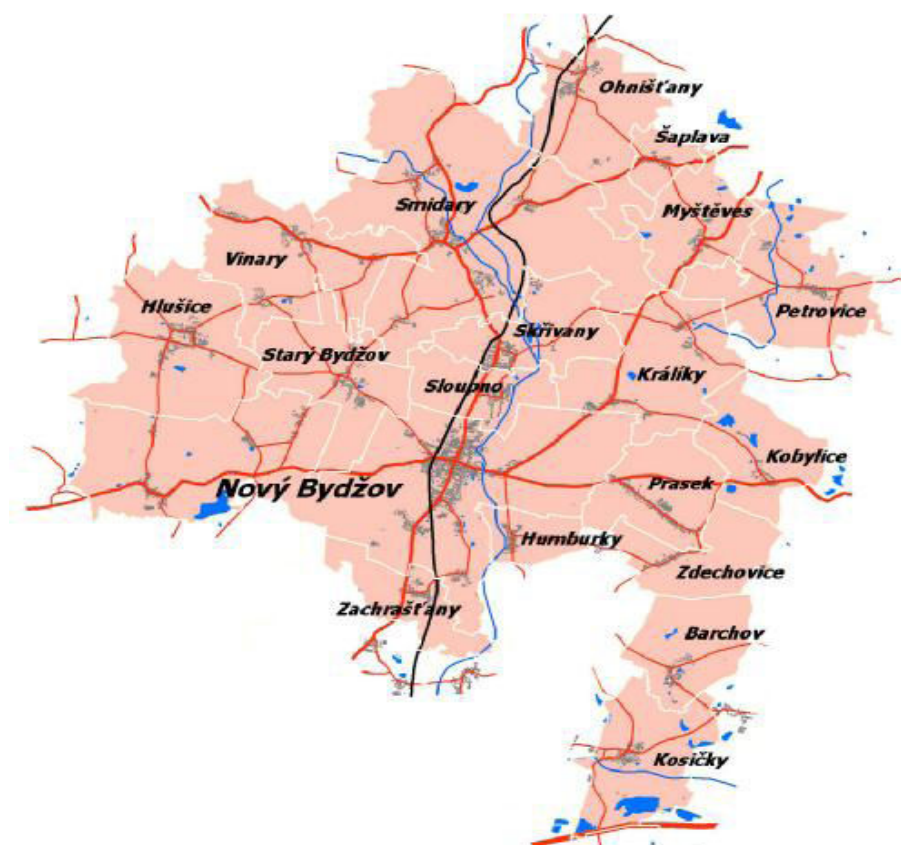
SEZNAM GRAFŮ

Graf č. 1	Struktura obyvatelstva podle pohlaví.....	21
Graf č. 2	Struktura obyvatel podle hlavních věkových skupin v %.....	23
Graf č. 3	Vývoj zastoupení jednotlivých sektorů.....	27

SEZNAM PŘÍLOH

- PI** Logo Mikroregionu Novobydžovsko a mapa
- PII** Statistický přehled sídel a počtu obyvatel 1869 - 1991
- PIII** Fotogalerie Mikroregionu Novobydžovsko

PŘÍLOHA PI: LOGO A MAPA MIKROREGIONU NOVOBYDŽOVSKO



Zdroj:⁶⁶

⁶⁶ *Strategie rozvoje Mikroregionu Novobydžovsko*. Hradec Králové: Centrum evropského projektování, červen 2007. Dostupné z: <<http://novobydzovsko.cz/data/>>

PŘÍLOHA II: STATISTICKÝ PŘEHLED SÍDEL A POČTU OBYVATEL 1869 – 1991

Novobydžovsko 1869-1991 – statistický přehled sídel a počtu obyvatel												
Město	1869	1880	1890	1900	1910	1921	1930	1950	1961	1970	1980	1991
počet domů / počet obyvatel												
Barchov	78	80	83	82	85	88	92	92	90	72	66	69 14
	520	538	504	490	425	422	391	296	281	267	258	277
Hlušice	67	78	92	94	100	103	136	144	X	134	128	117+16
	569	547	561	561	601	602	621	546	525	447	417	417
Humburky	54	59	61	62	67	72	77	85	76	76	77	72+7
	303	302	336	363	356	339	376	265	276	270	272	263
Kobylice	41	42	43	45	51	51	56	53	X	44	36	49+8
	233	251	233	261	264	245	228	168	151	141	167	176
Krátky	53	58	61	62	72	71	75	73	X	67	44	44+4
	314	339	348	386	397	386	345	237	223	205	173	205
Mýštěves	82	91	100	101	111	112	117	118	105	89	73	66+20
	560	626	646	663	656	583	590	346	301	248	225	180
Nový Bydžov	557	619	681	736	836	878	1014	1259	X	1245	1299	1237+19
	5957	6747	7289	7361	7613	7055	6727	6221	6329	6066	6112	5792
Ohnišťany	116	120	128	124	138	135	145	137	126	118	104	95+7
	815	802	745	723	736	696	661	451	508	450	407	335

Prasek	163	175	180	189	197	197	197	205	207	X	187	168	153+48
	995	1057	1076	1125	1048	1008	908	687	639	605	568	553	
Skřivany	86	93	96	109	130	137	201	247	245	248	235	209+14	
	604	797	936	1309	1323	1242	1246	1021	1118	1077	997	926	
Sloupno	79	91	92	102	128	157	184	204	173	171	164	141+19	
	620	646	696	754	859	905	891	632	626	537	499	464	
Smidary	211	218	219	215	235	239	286	292	X	275	263	226+70	
	1835	1924	1941	1880	1934	1623	1435	996	995	916	875	789	
Stary Bydžov	96	119	121	133	153	161	187	190	X	147	135	120+23	
	695	762	825	943	959	931	907	671	551	442	414	384	
Šatlava	43	51	53	57	66	67	73	69	65	56	49	40+13	
	248	271	300	286	277	281	286	236	211	172	162	126	
Vinary	65	71	78	82	93	99	98	87	X	72	66	61+15	
	396	381	400	379	391	407	372	239	210	200	228	215	
Zábědov	50	52	55	60	76	76	76	80	X	68	67	78+6	
	282	313	321	349	420	410	359	237	237	198	239	340	
Zachrašťany	56	67	68	78	99	104	109	114	X	100	92	75+35	
	340	409	418	413	549	565	471	417	373	286	234	204	
Zdechovice	52	55	56	57	59	61	67	66	X	54	43	46+9	
	296	345	337	323	280	335	304	211	225	190	143	155	

Pro obec Kosičky nebyla data k dispozici

Zdroj⁶⁷

⁶⁷ KUČA, Karel. *Chlumecko a Novobydžovsko : historie a architektonické památky Pocičiní. 1. 1. vyd. Hradec Králové : Balustráda, 1995. 274 s.*

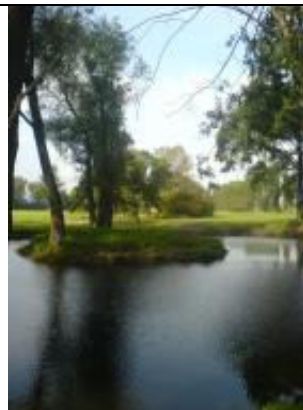
PŘÍLOHA PIII FOTOGALERIE OBCÍ MIKROREGIONU NOVOBYDŽOVSKO



Barchov



Hlušice



Humburky



Kobylice



Kosičky



Králíky



Myštěves



Nový Bydžov





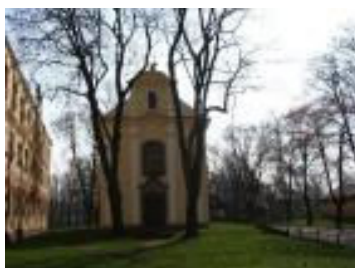
Ohnišťany



Petrovice



Prasek



Skřivany



Sloupno



Smidary



Starý Bydžov



Šaplava



Vinary



Zachrašťany



Zdechovice

Zdroj⁶⁸:

⁶⁸ *Mikroregion Novobydžovsko* [online]. 2002 , 2007 [cit. 2009-03-06]. Dostupný z WWW: <<http://www.novobydzovsko.cz/>>.