

Univerzita Pardubice
Fakulta ekonomicko-správní

Sociální pilíř udržitelného rozvoje v Pardubickém kraji

Hana Podstatová

Bakalářská práce

2009

Univerzita Pardubice
Fakulta ekonomicko-správní
Ústav veřejné správy a práva
Akademický rok: 2008/2009

ZADÁNÍ BAKALÁŘSKÉ PRÁCE

(PROJEKTU, UMĚLECKÉHO DÍLA, UMĚLECKÉHO VÝKONU)

Jméno a příjmení: **Hana PODSTATOVÁ**
Studijní program: **B6202 Hospodářská politika a správa**
Studijní obor: **Veřejná ekonomika a správa**
Název tématu: **Sociální pilíř udržitelného rozvoje v Pardubickém kraji**

Zásady pro vypracování:

- 1) Úvod
- 2) Udržitelný rozvoj v ČR
- 3) Strategie udržitelného rozvoje
- 4) Sociální pilíř udržitelného rozvoje v Pardubickém kraji
- 5) Závěr


Rozsah grafických prací: —
Rozsah pracovní zprávy: cca 30 stran
Forma zpracování bakalářské práce: tištěná/elektronická

Seznam odborné literatury:


- LOMBORG, B. Skeptický ekolog: jaký je skutečný stav světa?. 1. vyd. Praha: Dokořán, 2006. ISBN 80-7363-059-1.
KRAMER, M., URBANIEC, M., OBRŠÁLOVÁ, I. Mezinárodní management životního prostředí: Svazek I., Interdisciplinární rámcové podmínky environmentálně orientovaného řízení podniku. 1. vyd. Praha: C. H. Beck, 2005. ISBN 80-7179-919-X.
MOLDAN, B. (Ne)udržitelný rozvoj: ekologie, hrozba i naděje. 2. vyd. Praha: Karolinum, 2003. ISBN 80-246-0769-7.
Strategie udržitelného rozvoje České republiky. Praha: Úřad vlády ČR, 2005. ISBN 80-86734-42-0.
Vybrané oblasti udržitelného rozvoje v Pardubickém kraji. Pardubice: Český statistický úřad, 2007. ISBN 978-80-250-1621-3.
MEZŘICKÝ, V. Environmentální politika a udržitelný rozvoj. 1. vyd. Praha: Portál, 2005. ISBN 80-7367-003-8.
NÁTR, L. Rozvoj trvale neudržitelný. 1. vyd. Praha: Karolinum, 2005. ISBN 80-246-0987-8.

Vedoucí bakalářské práce: **Ing. Robert Baťa, Ph.D.**
Ústav veřejné správy a práva

Datum zadání bakalářské práce: **30. června 2008**
Termín odevzdání bakalářské práce: **1. května 2009**


doc. Ing. Renáta Myšková, Ph.D.
děkanka

L.S.


prof. PhDr. Karel Lacina, DrSc.
vedoucí ústavu

V Pardubicích dne 21. července 2008

Prohlašuji:

Tuto práci jsem vypracovala samostatně. Veškeré literární prameny a informace, které jsem v práci využila, jsou uvedeny v seznamu použité literatury.

Byla jsem seznámena s tím, že se na moji práci vztahují práva a povinnosti vyplývající ze zákona č. 121/2000 Sb., autorský zákon, zejména se skutečností, že Univerzita Pardubice má právo na uzavření licenční smlouvy o užití této práce jako školního díla podle § 60 odst. 1 autorského zákona, a s tím, že pokud dojde k užití této práce mnou nebo bude poskytnuta licence o užití jinému subjektu, je Univerzita Pardubice oprávněna ode mne požadovat přiměřený příspěvek na úhradu nákladů, které na vytvoření díla vynaložila, a to podle okolností až do jejich skutečné výše.

Souhlasím s prezenčním zpřístupněním své práce v Univerzitní knihovně

V Pardubicích dne 21. 4. 2009

Hana Podstatová

Poděkování:

Děkuji tímto Ing. Robertu Baťovi, Ph.D. za odborné vedení, cenné připomínky a veškerou pomoc, kterou mi v průběhu zpracování bakalářské práce poskytl.

ANOTACE

Tato bakalářská práce je věnována problematice udržitelného rozvoje v Pardubickém kraji, se zaměřením na sociální rozvoj. Práce je rozdělena na tři části. První část obsahuje teoretické vymezení o udržitelném rozvoje v České republice. Druhá část je zaměřena na strategii udržitelného rozvoje, jaké má cíle a principy, které směřují k zajištění co nejvyšší dosažitelné kvality života pro současnou generaci a k vytvoření předpokladů pro kvalitní život generací budoucích. Poslední, praktická část, je věnována konkrétní situaci v Pardubickém kraji, udržitelném rozvoji a sociálními indikátory v regionu.

KLÍČOVÁ SLOVA

udržitelný rozvoj, sociální pilíř, strategie udržitelného rozvoje, Pardubický kraj, životní prostředí

TITLE

Social pillar of sustainable development of region Pardubice

ANNOTATION

This bachelor thesis is devoted to issues of sustainable development in the Pardubice Region, focusing on social development. The work is divided into three parts. The first part contains a theoretical definition of sustainable development in the Czech Republic. The second part is focused on the sustainable development strategy as the objectives and principles, which aim to ensure the highest achievable quality of life for the present generation and to create conditions for quality of life of future generations. Last, the practical part is devoted to the specific situation in the Pardubice region, sustainable development and social indicators in the region.

KEYWORDS

sustainable development, the social pillar of the sustainable development strategy, Pardubice Region, Environmen

OBSAH

ÚVOD	8
1 UDRŽITELNÝ ROZVOJ	9
1.1 DEFINICE UDRŽITELNÉHO ROZVOJE	9
1.2 UDRŽITELNÝ ROZVOJ Z HLEDISKA HISTORIE	10
1.2.1 <i>Environmentální krize</i>	10
1.2.2 <i>Vize udržitelného rozvoje</i>	11
1.2.3 <i>Realizace udržitelného rozvoje</i>	12
1.3 RADA VLÁDY PRO UDRŽITELNÝ ROZVOJ (RVUR).....	12
1.4 STRATEGIE UDRŽITELNÉHO ROZVOJE V ČR	13
1.5 PŘEDPOKLADY PRO UDRŽITELNÝ ROZVOJ	14
1.6 PRINCIPY UDRŽITELNÉHO ROZVOJE.....	15
1.7 INDIKÁTORY UDRŽITELNÉHO ROZVOJE	16
1.7.1 <i>Co je indikátor</i>	16
1.7.2 <i>Požadavky indikátorů</i>	17
1.7.3 <i>Indikátory udržitelného rozvoje v ČR</i>	17
2 SOCIÁLNÍ PILÍŘ V ČR	20
2.1 VÝCHODISKA A VÝZVY UDRŽITELNOSTI	20
2.2 STRATEGICKÉ CÍLE	20
2.3 INDIKÁTORY SOCIÁLNÍHO PILÍŘE	22
2.3.1 <i>Očekávaná délka života</i>	22
2.3.2 <i>Míra úmrtnosti</i>	23
2.3.3 <i>Obecná míra nezaměstnanosti</i>	25
2.3.4 <i>Registrovaná míra nezaměstnanosti</i>	26
2.3.5 <i>Míra zaměstnanosti starších pracovníků</i>	27
2.3.6 <i>Regionální rozptyl zaměstnanosti</i>	28
2.3.7 <i>Populace žijící pod hranicí chudoby před a po sociálních transferech</i>	29
3 STRATEGICKÉ PLÁNOVÁNÍ NA ÚROVNI KRAJŮ	30
4 PARDUBICKÝ KRAJ.....	31
4.1 CHARAKTERISTIKA KRAJE	31
4.2 SOCIÁLNÍ PILÍŘ UR V PARDUBICKÉM KRAJI.....	33
4.3 PODROBNĚJŠÍ STATISTIKA NĚKTERÝCH UKAZATELŮ.....	34
4.4 SHRNUÍ	41
4.5 SWOT ANALÝZA UDRŽITELNÉHO ROZVOJE V SOCIÁLNÍ OBLASTI PARDUBICKÉHO KRAJE.....	43
ZÁVĚR.....	45
SEZNAM OBRÁZKŮ, TABULEK A GRAFŮ.....	47
SEZNAM ZKRATEK.....	48
POUŽITÁ LITERATURA	49
PŘÍLOHY	52
Příloha č. 1 <i>Strategické cíle v jednotlivých pilířích a oblastech</i>	52
Příloha č. 2 <i>Kartogramy</i>	54

Úvod

V posledních letech se pojem udržitelný rozvoj vyskytuje v mnoha národních i mezinárodních dokumentech velice často. Setkáváme se se souborem komplexních strategií, které nám umožňují pomocí ekonomických prostředků a technologií, uspokojovat lidské potřeby materiální, kulturní i duchovní. Ekonomický rozvoj, životní prostředí a sociální oblast tedy není možné vnímat odděleně a koncepce udržitelného rozvoje proto zdůrazňuje harmonický a vyvážený rozvoj těchto tří rozměrů.

Za měřítko rostoucího blahobytu a úspěšného společenského rozvoje byl obecně považován hospodářský růst. Hlavně ve vyspělých zemích se od 80. let 20. století upíná pozornost na „udržitelnost“ a kvalitativní stránku rozvoje.

Všichni jsme součástí přírodního, ale i společenskoeconomického systému, který nás bezprostředně ovlivňuje. Problematika udržitelného rozvoje je natolik obsáhlá, že nebude možné pokrýt celou koncepci udržitelného rozvoje v této práci. Ta se bude soustředit na témata, s kterými se setkáváme v každodenním životě a která jsou pro nás zásadní. Jde o zlepšení kvality života občanů, vytváření sociálně soudržné společnosti, která podporuje rozvoj lidských zdrojů, zaměstnanosti, sociálního začlenění atd.

První kapitola se bude věnovat udržitelnému rozvoji jako takovému, který byl definován v roce 1987 ve Zprávě pro Světovou komisi OSN pro životní prostředí a rozvoj. Dále se pozornost upne na detailnější historii, respektive vývoj chápání tohoto pojmu v čase, který byl utvářen především v souvislosti s mezinárodními a celosvětovými konferencemi věnovanými této problematice. Cílem bylo také zjistit, jak se s koncepcí udržitelného rozvoje ztotožňuje Česká republika a její následné zřízení Rady vlády pro udržitelný rozvoj.

Udržitelný rozvoj je možné hodnotit a sledovat pomocí široké škály ukazatelů – indikátorů, kterými se bude zabývat další kapitola, a to převážně ukazatele sociálního pilíře.

Navazující část se zaměří na Pardubický kraj, který bude nejprve charakterizován a poté popsán statistickou formou sociální aspekt udržitelného rozvoje v tomto zeměpisném okruhu. Každý kraj má své priority. V popředí zájmu v tomto pilíři je sociální soudržnost a nízká nezaměstnanost. Vzhledem k tomu, že v Pardubickém kraji nebyla zpracována strategie udržitelného rozvoje, která by určila cíle, ke kterým je třeba v jednotlivých oblastech směřovat, nebylo záměrem práce komplexně kvantifikovat stav a vývoj v kraji v oblasti udržitelného rozvoje. Důraz je kladen na okruhy, které jsou pro dané území specifické. Zda je zvolená strategie správná, do jaké míry je účinná a zda se vyvíjí požadovaným směrem.

Je nezbytně nutné používat vhodné kvantitativní ukazatele. Například obecná míra nezaměstnanosti, nejvyšší dosažené vzdělání, přístup k internetu, bytová výstavba aj. A dále uvést několik stručných výsledků a trendů vývoje.

Cílem této práce je sledovat vývoj sociálních indikátorů v Pardubickém kraji a porovnat je s ostatními kraji.

1 Udržitelný rozvoj

1.1 Definice udržitelného rozvoje

V posledním desetiletí se stala slova „setrvalý“ či „trvale udržitelný“ velmi používanými. Obdobně anglické a na světě mnohem běžnější „sustainable“ a „sustainability“. V obou jazycích vyjadřují tyto výrazy něco, co trvá nebo přetrvává, pokračuje ve své existenci, zůstává. [12]

Existuje mnoho definic a na mezinárodní úrovni se k udržitelnému rozvoji vede mnoho diskusí a jednání. Základní aspekt asi nejlépe vystihuje definice ze Zprávy pro Světovou komisi OSN pro životní prostředí a rozvoj (WCED) nazvané „Naše společná budoucnost“, kterou v roce 1987 předložila její tehdejší předsedkyně Gro Harlem Brundtlandová: (Trvale) udržitelný rozvoj je takový způsob rozvoje, který uspokojuje potřeby přítomnosti, aniž by oslaboval možnosti budoucích generací naplňovat jejich vlastní potřeby. [3] Tato definice obsahuje především základní princip trvalé udržitelnosti, tedy princip odpovědnosti vůči budoucím generacím.

Udržitelný rozvoj je to takový rozvoj, který zajistí naplnění potřeb současné společnosti, aniž by ohrozil možnost plnění potřeb generací příštích. Jinými slovy: ekonomický rozvoj, který nezničí základnu přírodních zdrojů a životní prostředí.

Tento termín byl v České republice definován zákonem. A to zákonem č. 17/Sb. z roku 1992 o životním prostředí v § 6. Definice je následující: „Trvale udržitelný rozvoj společnosti je takový rozvoj, který současným i budoucím generacím zachovává možnost uspokojovat jejich základní životní potřeby a přitom nesnižuje rozmanitost přírody a zachování přirozené funkce ekosystému.“

Udržitelný rozvoj znamená především rovnováhu – rovnováhu mezi třemi základními oblastmi našeho života (ekonomikou, sociálními aspekty a životním prostředím), také rovnováhu mezi zeměmi, různými společenskými skupinami, dneškem a budoucností apod. [3]

(Trvale) udržitelný rozvoj je komplexní soubor strategií, které umožňují pomocí ekonomických prostředků a technologií uspokojovat sociální potřeby lidí, materiální, kulturní i duchovní, při plném respektování environmentálních limitů.

1.2 Udržitelný rozvoj z hlediska historie

1.2.1 Environmentální krize

Do začátku průmyslové revoluce na Zemi převládal cyklický typ výměny látek. Jen malé množství nerostů se využívalo jako suroviny. Přebytky a odpady takřka neexistovaly. Později se objevil nový jev – průmysl. Tím vznikl problém. Na jedné straně bylo zapotřebí dostatek surovin, na druhé straně potřeba naložit s odpady. V polovině 20. století nastal další zlom. Velkovýrobou průmyslového typu se stalo i zemědělství, do jehož systému vstoupila umělá hnojiva, pesticidy, těžké stroje poháněné energií z neobnovitelných zdrojů.

Ve druhé polovině 20. století lidská činnost svou mohutností předčila přírodní procesy a stala se rozhodující pro utváření prostředí planety.

V 60. letech 20. století se začaly projevovat potíže jako například: smog ve velkých městech, hořící řeky a průmyslové havárie. Lidé si začali uvědomovat, že je ohrožena sama základna života.

V roce 1962 vydala americká biologka *Rachel Carsonová* knihu **Mlčící jaro**, která měla zásluhu na tom, že ochrana životního prostředí se stala společenským hnutím.

V 70. letech 20. století proběhla **Stockholmská konference OSN o životním prostředí**, která vedla k vytvoření environmentálního programu OSN („UNEP“). Posláním Programu OSN pro životního prostředí je řídit a koordinovat akce na ochranu životního prostředí na globální a regionální úrovni a poskytovat podklady pro rozhodování příznivé životnímu prostředí.

Za hlavní environmentální problémy bylo označeno:

- Akutní nebezpečí hrozí především územím a lokalitám, kde produkce nebezpečných odpadů plyných (emise), tekutých (odpadní vody) nebo tuhých (toxické, radioaktivní a jiné odpady) přesahuje únosnou míru a bezprostředně ohrožuje lidské zdraví i přírodu.
- V dlouhodobé perspektivě může být ještě vážnější nebezpečí spojeno s narušením životodárných planetárních systémů, jako jsou hydrologický cyklus, stratosférická ozónová vrstva a klimatický systém atmosféry a oceánu.
- Civilizace je ohrožena nadměrným a příliš rychlým čerpáním a užíváním zdrojů obnovitelných (živé organismy, voda, půda) i neobnovitelných (nerostné suroviny).
- Hroživou rychlostí pokračuje redukce biologického bohatství planety - genetické základny jednotlivých druhů rostlin a živočichů, počtu druhů i rozmanitosti ekosystémů. [5]

Světová veřejnost vzala výzvu vážně. Většina států přijala zákony na ochranu přírody, vody, ovzduší a dalších složek životního prostředí. Zakládala se ministerstva životního prostředí a další instituce. Začaly se budovat čistírny odpadních vod, filtry na zdrojích znečištění a další technologie. Devastace životního prostředí však stále rostla.

1.2.2 Vize udržitelného rozvoje

Dále probíhaly diskuse, diskutovalo se o větších příčinách ohrožení prostředí, zejména o vztazích mezi hospodářským růstem, životní úrovní, chudobou a ochranou životního prostředí. V roce 1972 byla vydána kniha **Meze růstu** od kolektivu autorů pod vedením *Donelly Meadowsové*, kde ukázali, že hlavním viníkem znehodnocování životního prostředí je hospodářský růst. S růstem ekonomiky, rostlo přímo úměrně i znečištění. Autoři v knize ukázali, že dosavadní opatření (např. filtry) nemohou problém vyřešit. Proto navrhli, aby byl hospodářský růst zastaven. Teorie nulového růstu byla ale pro svět nepřijatelná.

V roce 1983 Valné shromáždění OSN ustanovilo **Světovou komisi pro životní prostředí a rozvoj**. Komise měla znovu prozkoumat vztah mezi hospodářským rozvojem a ochranou životního prostředí a navrhnout účinnější způsoby řešení. Komise po třech letech

pod vedením norské ministerské předsedkyně *Gro Harlem Brundtlandové* vydala zprávu **Naše společná budoucnost**. Její řešení bylo: Ekonomický rozvoj se nesmí zastavit, naděje je naopak v jeho urychlení. Je však třeba změnit jeho podobu, musí se stát trvale udržitelným. Zpráva tedy poprvé definovala pojem trvale udržitelný rozvoj, spojila pojem trvalé udržitelnosti s požadavkem sociální rovnosti.

1.2.3 Realizace udržitelného rozvoje

Důležitým přelomem se stala v roce 1992 v *Rio de Janeiru* schválená **Deklarace o životním prostředí** a rozvoji (Charta Země) obsahující 27 principů trvale udržitelného rozvoje a ustanovení **Agendy 21**, což je podrobný akční plán v oblasti ochrany životního prostředí. Na Summitu v Riu byly k podpisu připraveny také dvě důležité mezinárodní úmluvy: Rámcová úmluva o změně klimatu a Úmluva o biologické rozmanitosti.

Na třetí konferenci smluvních stran Rámcové úmluvy OSN o změně klimatu v Kjótu byl přijat **Kjótský protokol**, který určuje průmyslovým zemím, o kolik musí do období let 2008 – 2012 snížit své emise skleníkových plynů.

V roce 1998 na ministerském zasedání Rady OECD v Paříži byl prohlášen *trvale udržitelný rozvoj za prioritu členských zemí*.

V roce 2002 se konala **Celosvětová konference OSN o udržitelném rozvoji v Johannesburgu**. [6]

Během 90. let se myšlenka udržitelného rozvoje prosazovala čím dál více. Začalo se hovořit o třech pilířích trvalé udržitelnosti: environmentálním, ekonomickém a sociálním. Hledáním cest, jak propojit jeden celek se zabývají specialisté v různých oborech i politici.

1.3 Rada vlády pro udržitelný rozvoj (RVUR)

Dne 30. července 2003 byla zřízena Rada vlády pro udržitelný rozvoj usnesením vlády č. 778 jako stálý poradní, iniciační a koordinační orgán vlády České republiky pro oblast udržitelného rozvoje a strategického řízení. RVUR do jisté míry navazuje na dosavadní práci Rady vlády ČR pro sociální a ekonomickou strategii (RASES), která byla usnesením č. 778 ke dni 31. červenci 2003 zrušena. Předsedou Rady je předseda vlády, výkonným místopředsedou ministr životního prostředí, místopředsedy jsou ministr průmyslu a obchodu a ministr práce a sociálních věcí, a to z titulu svých funkcí.

Rada vlády zpracovává Strategii udržitelného rozvoje ČR a její aktualizaci. Dále vypracovává situační zprávy, jejichž cílem je zmapovat, zda se daří plnit cíle uvedené

ve Strategii, a informovat politiky a veřejnost o stavu a vývoji ČR v oblasti udržitelného rozvoje. Také pořádá každý rok Fórum pro udržitelný rozvoj, vydává výroční zprávy, atd.

1.4 Strategie udržitelného rozvoje v ČR

Základním strategickým dokumentem, jímž se Česká republika v oblasti udržitelného rozvoje řídí, je *Strategie udržitelného rozvoje České republiky*, která byla vládou schválena dne 8. prosince 2004 (usnesení č. 1242/04).

Základním cílem strategie udržitelného rozvoje je včas upozornit na existující a potenciální problémy, které by mohly ohrozit přechod ČR k udržitelnému rozvoji. Dále provádět taková opatření, která by předcházela těmto hrozbám nebo se snažila zmírnit jejich dopad a efektivně řešit eventuelní důsledky.

Strategie definuje hlavní (strategické) cíle, dále dílčí cíle a nástroje. Jsou formulovány tak, aby co nejvíce omezovaly nerovnováhu ve vzájemných vztazích mezi ekonomických, environmentálních a sociálních pilířem udržitelnosti. Směřují k zajištění co nejvyšší dosažitelné kvality života pro současnou generaci a k vytvoření předpokladů pro kvalitní život generací budoucích. [13]

V roce 2007 přistoupila Rada vlády pro udržitelný rozvoj („RVUR“, „Rada“) k *aktualizaci Strategie udržitelného rozvoje ČR* v souladu s usnesením vlády č. 1242 ze dne 8. prosince 2004. Byly shromážděny náměty pro připravovaný dokument. V období leden – říjen 2007 byly připraveny tři verze materiálu v rámci Výboru pro strategie RVUR a proběhla tři kola připomínkového řízení, z nichž pro dokončení druhé verze a v návaznosti na Fórum pro udržitelný rozvoj (14. května 2007) byl dokument předložen k posouzení veřejnosti (květen – červen 2007). Od 22. října do 5. listopadu 2007 proběhlo meziresortní připomínkové řízení. [10]

Na 15. zasedání Rady vlády pro udržitelný rozvoj byl dopracovaný návrh dokumentu předložen k posouzení. Následně byl zvolen nový název dokumentu „*Principy, nástroje a návrh priorit pro dopracování aktualizované Strategie udržitelného rozvoje ČR (2007)*“, který byl předložen vládě. V roce 2008 práce nad aktualizací Strategie pokračují.

O aktualizované verzi Strategie udržitelného rozvoje ČR budou probíhat v dubnu 2009 veřejné diskuse. Nový termín dokončení stanovila Rada vlády pro udržitelný rozvoj na 30. listopad 2009.

1.5 Předpoklady pro udržitelný rozvoj

Základním předpokladem dosažení udržitelného rozvoje je tzv. správní řízení věcí veřejných, které je založeno na otevřenosti, zodpovědnosti, efektivnosti, zapojení veřejnosti do rozhodování a dalších procesech. Při rozvíjení udržitelnosti je třeba se soustředit na rozvíjení našich schopností, našeho duševního i tělesného potenciálu. Jde také o respektování okolí, živé i neživé přírody a přírodních zákonitostí.

Charakteristické znaky udržitelného společenství:

1. Zdroje jsou využívány efektivně a odpad je minimalizován uzavřenými cykly.
2. Znečišťování je omezené na stupeň, se kterým se přírodní systémy dokáží vyrovnávat.
3. Je oceňována a chráněna rozmanitost přírody (biodiverzita).
4. Tam, kde je to možné, jsou místní potřeby uspokojovány z místních zdrojů.
5. Obyvatelé mají možnost získat pitnou vodu a jídlo v potřebném množství a dostatečné kvalitě.
6. Lidé mají možnost získat odpovídající bydlení.
7. Každý má příležitost získat uspokojivou práci, místní ekonomika není závislá na několika málo provozovatelích, ale je různorodá.
8. Zdraví člověka je chráněno vytvářením bezpečného, zdravého a příjemného životního prostředí a zajištěním zdravotních služeb, které zdůrazňují prevenci před nemocí, stejně jako řádnou péči o nemocné. Je podporován zdravý způsob života.
9. Lidská sídla i krajina jsou harmonicky rozvíjena v souladu s urbanistickými zásadami.
10. Přístup k účelovým zařízením, službám, zboží a lidem není dosahován na úkor životního prostředí ani omezován pouze na ty, kdo mají auto.
11. Lidé žijí beze strachu z individuálního násilí, ze zločinu nebo z perzekuce kvůli jejich vyznání, pohlaví nebo sexuální orientaci.

12. Každý má přístup ke vzdělání, profesionální přípravě, poznání a informacím, které jsou potřeba, aby zaujal svou úlohu ve společnosti.
13. Občanům je umožněno podílet se na rozhodování.
14. Jsou dostupné příležitosti k aktivnímu užívání volného času.
15. Kulturní rozmanitost a místní zvláštnosti jsou ceněny a chráněny.
16. Místní akce a aktivity respektují globální souvislosti.
17. Vlastnická práva jsou stabilní a jsou vykonávána zodpovědně. [2]

Tyto znaky udržitelnosti znamenají rozvíjení a naplňování sociálních potřeb člověka – lásky, sociálního i rodinného zázemí, jistoty, společenského styku, přátelství, poznání, sociálního uznání i vlastního rozvoje a uplatnění. Výzkumy moderní psychologie ukazují na to, že to bez dalších postupů nelze dosáhnout.

Kromě těchto znaků udržitelnosti je důležité uplatnit hlavní principy a nástroje udržitelného rozvoje. Ty jsou orientovány především na klíčové oblasti, kde může dojít k největšímu ohrožení udržitelného rozvoje. Prosadit tyto principy by mělo být jak kritériem při hodnocení charakteru a vyváženosti dlouhodobých trendů, tak i východiskem pro jejich utváření v budoucnosti.

1.6 Principy udržitelného rozvoje

Je zde vymezen menší okruh stěžejních principů, jejichž dodržování je velmi důležité. K formulování těchto principů byly využity inspirace z poznatku, které nashromáždily mezinárodní instituce, a to především OECD, Eurostat, OSN a Světová banka.

Hlavní principy:

- *princip integrace cílů tří pilířů* – snaha o rovnováhu mezi vývojem ekonomické, sociální a environmentální dimenze udržitelného rozvoje; jde o to, aby se jeden pilíř nevyvíjel na úkor druhého či ostatních dvou; nerovnováha mezi rozvojem ekonomickým a sociálním vzniká ze situace, kdy ekonomický růst dlouhodobě není ve shodě s vývojem hlavních složek životní úrovně, tj. když růst hrubého domácího produktu není doprovázen adekvátním růstem reálných mezd a spotřeby obyvatelstva.

- *princip předběžné opatrnosti* – snaha předejít nežádoucím jevům, ke kterým by mohlo dojít; tohoto principu je využíváno již dlouhodobě v pojišťovnictví; princip předběžné opatrnosti se používá zejména v takových případech jako je změna klimatu a stárnutí obyvatelstva; pravděpodobnost předpovědět rychlost změn klimatu je stále nejisté a to hlavně při předvídání katastrofického vývoje; v otázkách stárnutí obyvatelstva je udržitelnost financování starobních důchodů ohrožena
- *princip partnerství* – stanovuje vztahy mezi environmentálními, ekonomickými a sociálními subjekty, které musí být založeny na bázi partnerství; záměry udržitelného rozvoje nelze realizovat bez kooperačních a koordinačních aktivit mezi foremní sférou, veřejným sektorem, nevládními institucemi, obyvatelstvem a zahraničními subjekty. [4]

Z principů udržitelného rozvoje vycházejí indikátory, které vedou k hodnocení pokroku udržitelnosti, umožňují srovnání s doporučenými hodnotami, legislativními limity, srovnání mezi státy, regiony, městy. Umožňují stanovit cíle rozvoje, zhodnotit efektivnost vynaložených prostředků. Vytváření vhodných sad indikátorů a jejich implementací na místní úrovni se věnuje řada světových a evropských iniciativ (např. ICLEI, WHO, REC), jsou také součástí výzkumných programů Evropské unie.

1.7 Indikátory udržitelného rozvoje

1.7.1 Co je indikátor

Určitý vybraný jev je možno sledovat pomocí ukazatelů vývoje, tzv. indikátorů. Díky nim lze zaznamenávat a vyhodnocovat soubor přesně stanovených údajů. Indikátory mohou sledovat různé jevy. V tomto případě jde o jevy, které úzce souvisí s udržitelným rozvojem.

Správně zvolený indikátor místního udržitelného rozvoje v sobě odráží, mimo jiné, hlediska sociální spravedlnosti, zájmy místní ekonomiky a ochrany životního prostředí. Indikátory umožňují vidět problematické oblasti a ukázat cestu k jejich nápravě. Uplatnění

jednotné sady zvolených indikátorů umožní mimo jiné posoudit, jak si daná obec vede ve srovnání s jinými a usnadňuje poznání jejich silných a slabých stránek. [18]

1.7.2 Požadavky indikátorů

Aby byly indikátory skutečně prakticky použitelné, měly by splňovat několik požadavků, z nichž ty následující lze považovat za nejdůležitější:

- **Reprezentativnost** – musí být jasně dané, jaký jev indikátor reprezentuje, předpokládá tedy volbu správného obsahu, ale také volbu správné prostorové a časové dimenze ukazatele
- **Reálná zjistitelnost** (popřípadě měřitelnost) – jeho zjištění musí být metodicky a technicky možné – buď vlastním šetřením, nebo z různých statistických databází
- **Jednoduchost, pochopitelnost** – jeho konstrukce a hodnoty musí být srozumitelné a pochopitelné adresátovi
- **Cenová dostupnost** – náklady na jeho zjištění by měly být přijatelné, tzn. že užitek z informací musí být větší než náklady na pořízení informací
- **Efektivnost** – musí být voleny tak, aby umožňovaly hodnotit klíčové body daného procesu či jevu. [11]

Indikátory jsou těsně svázány s takovými procesy nebo jevy, které je možno charakterizovat. Existuje široká škála veličin, s kterými je nutno počítat.

Hodnota indikátoru v sobě nese důležitou vlastnost, jako je příjemce informace. Což znamená, že měření jakéhokoliv indikátoru má cenu jen tehdy, pokud dokážeme identifikovat jednotlivce nebo instituci, která takto získanou informaci může a bude používat ve svém rozhodovacím procesu.

1.7.3 Indikátory udržitelného rozvoje v ČR

Česká republika, konkrétně Ministerstvo životního prostředí, se začala vážněji zabývat problematikou indikátorů asi v polovině devadesátých let minulého století, přičemž se vycházelo ze systému OECD, kde se indikátory staly nástrojem hodnocení účinnosti environmentální politiky členských zemí OECD. Indikátory OECD jsou založeny na konceptuálním modelu interakce „vliv–stav–odezva“ mezi lidskou společností a životním prostředím (tento rámec pak byl Evropskou agenturou pro životní prostředí rozšířen na sledování interakcí „hnací síla–tlak–stav–dopad–odezva“). [1]

V roce 2006 byla ke Strategii udržitelného rozvoje sepsána *Situační zpráva*, která má za cíl podle zvolených indikátorů monitorovat vývoj v České republice s ohledem na vytyčené cíle. Na základě 34 indikátorů popisuje vývoj ve třech pilířích udržitelného rozvoje a ve třech dalších významných oblastech. Tato Situační zpráva se každým rokem aktualizuje.

V **ekonomickém pilíři** byly za nejdůležitější okruhy vybrány: makroekonomická a fiskální oblast, energetika, surovinová a zemědělská politika, regionální rozvoj, optimální zaměstnanost a flexibilní ekonomika založená na znalostech.

V **environmentálním pilíři** se jedná o co nejlepší kvalitu všech složek životního prostředí, minimalizaci střetu mezi ekonomickými aktivitami a ochranu životního prostředí a o příspěvek České republiky k řešení globálních environmentálních problémů. V popředí zájmu v případě **sociálního pilíře** je sociální soudržnost a nízká nezaměstnanost.

Zajištění vzdělanosti, které odpovídá současným a především budoucím požadavkům a může podstatným způsobem napomoci zvýšení konkurenční schopnosti výrobků a služeb na mezinárodních trzích, je obsahem oblasti **výzkum, vývoj a vzdělání**. V rámci **evropského a mezinárodního kontextu** se jedná především o prosazování principů udržitelného rozvoje v celosvětových i regionálních organizacích a podporu procesu zvyšování prosperity a funkčnosti Evropské unie. **Správa věcí veřejných** zahrnuje rozvoj územních samosprávných celků (obcí a krajů), vytváření přírodních podmínek pro účast veřejnosti na rozhodování v případech, kdy je to žádoucí, rozvoj institucí a forem veřejné správy tak, aby jejich výkon byl efektivní a napomáhal ekonomickému a sociálnímu rozvoji. [19]

V tabulce 1 – 1.7.3 je možno sledovat vývoj všech indikátorů za rok 2006 a 2007. Zda byly dosaženy stanovené cíle a jak jsou na tom indikátory v porovnání na mezinárodní úrovni.

Tabulka 1 – 1.7.3 Souhrnné hodnocení indikátorů za rok 2006 a 2007, převzato z první a druhé Situační zprávy

	Název indikátoru	Dosažení cíle (hodnocení trendu)			Mezinárodní srovnání		
		2006	2007	2008	2006	2007	2008
I. Ekonomický pilíř: posilování konkurenceschopnosti ekonomiky							
a	HDP na osobu	+	+	+	+/-	+	+/-
b	Podíl vládního deficitu/přebytku na HDP	+/-	-	+	+/-	+/-	+/-
	Podíl vládního dluhu na HDP	-	-	+	+/-	+/-	+/-
c	Podíl běžného účtu platební bilance na HDP	+/-	+/-	+/-	-	-	+/-
d	Produktivita práce	+	+	+	+/-	+/-	+/-
e	Přepravní náročnost v dopravě	+/-	+/-	+	+/-	+/-	+/-
f	Energetická náročnost HDP	-	+/-	+	-	-	-
g	Spotřeba primárních energetických zdrojů	-	+/-	+/-	-	+/-	+/-
h	Podíl energie z obnovitelných zdrojů	-	+/-	+/-	-	-	+/-
II. Environmentální pilíř: ochrana přírody, ŽP, přírodních zdrojů a krajiny, environmentální limity							
a	Emise skleníkových plynů na obyvatele	+/-	+/-	-	-	-	-
b	Emise skleníkových plynů na jednotku HDP	+/-	+/-	+	-	-	-
c	Materiálová spotřeba	+	+/-	-	-	-	-
d	Podíl materiálově využitých odpadů na celkové produkci odpadů	+	+	+	n.a.	+	+
e	Spotřeba základních živin v minerálních hnojivech	+	+	-	+	+	+
f	Spotřeba přípravků na ochranu rostlin	+	+	-	+	+	+
g	Index běžných druhů volně žijících ptáků	-	-	-	+/-	+/-	+/-
h	Defoliace	n.a.	-	+/-	n.a.	+/-	-
i	Podíl ekologického zemědělství	+	+	+	+	+	+
j	Výdaje na ochranu životního prostředí a veřejné výdaje na ochranu životního prostředí	-	-	+/-	+/-	+/-	+/-
III. Sociální pilíř: posílení sociální soudržnosti a stability							
a	Očekávaná délka života	+	+/-	+	-	-	+/-
b	Míra úmrtnosti	+	+/-	+	-	-	+/-
c	Obecná míra nezaměstnanosti	-	-	+/-	+/-	-	+/-
d	Registrovaná míra nezaměstnanosti	-	-	+	+/-	-	n.a.
e	Míra zaměstnanosti starších pracovníků	+	+/-	+/-	+/-	+/-	+/-
f	Regionální rozptyl zaměstnanosti	-	+/-	+/-	+/-	n.a.	+/-
g	Populace žijící pod hranicí chudoby před a po sociálních transferech	n.a.	+/-	+/-	+	+	+
IV. Výzkum, vývoj, vzdělávání							
a	Nejvyšší dosažené vzdělání	+	+	+/-	+	+	+/-
b	Výdaje na výzkum a vývoj	+/-	+/-	+/-	-	-	-
c	Přístup k internetu	+/-	+/-	+/-	-	-	-
V. Evropský a mezinárodní kontext							
a	Celková zahraniční rozvojová spolupráce	+/-	+/-	+/-	+/-	-	-
VI. Správa věcí veřejných							
a	Index vnímání korupce	-	-	-	-	-	-
b	Dostupnost veřejných služeb kultury	-	-	-	n.a.	n.a.	n.a.
c	Průměrná délka soudního řízení	-	+/-	+/-	n.a.	n.a.	+/-
d	Pokrytí území ČR schválenou územně plánovací dokumentací obcí	+/-	+	+	n.a.	n.a.	n.a.
e	Občanská společnost	+	+/-	+	+/-	+/-	n.a.

Zdroj: [14]
Vysvětlivky:

- +
 - +/-
 -
 - n.a.
- přiblížení k cíli; hodnoty na úrovni předních států
- kolísavé hodnoty nebo hodnoty stabilní, ale bez vývoje směrem k cíli; na průměrné úrovni srovnávaných států
- vzdalování od cíle; hodnoty blízké posledním státům
- chybí údaje

2 Sociální pilíř v ČR

2.1 Východiska a výzvy udržitelnosti

V ČR přes hlubokou proměnu politického a ekonomického systému po roce 1989 po celou dobu existují a v zásadě fungují základní sociální instituce a mechanismy v oblastech zdravotní péče, sociálního zabezpečení, vzdělávání, kultury a osvěty. V řadě oblastí se však projevují negativní trendy, související zejména s výrazně nepříznivým demografickým vývojem a s nárůstem nezaměstnanosti. Nárůst výdajů na zdravotnictví a důchodové pojištění je výrazně rychlejší než nárůst výkonnosti ekonomiky. [17]

Problémy v oblasti sociálního systému vyplývají z nastavení parametrů systému. Vývoj střední délky života (naděje na dožití) je v ČR příznivý. Ve spojení s poklesem porodnosti (ČR je zemí s druhou nejnižší porodností na světě) dochází k demografickému stárnutí populace.

V důsledku stárnutí populace bude docházet k postupnému poklesu počtu osob v ekonomicky aktivním věku a nárůstu počtu osob ve vyšším věku (především osob velmi starých). Tento vývoj bude vytvářet tlak na finanční udržitelnost sociálních systémů závislých na věkové struktuře, což jsou především systémy důchodového pojištění a systém dlouhodobé péče.

Hlavní výzvou sociálního pilíře udržitelného rozvoje ČR jsou reformy penzijního pojištění, systému sociální péče a systému zdravotní péče, udržení stabilního počtu obyvatel, snižování nezaměstnanosti cestou aktivních opatření včetně zvyšování flexibility organizace práce, vytváření podmínek k sociálnímu začlenění ve stáří, podpora rozvoje lidských zdrojů včetně dobře dostupných veřejných služeb kultury a zvyšování sociální soudržnosti. [10]

Důležitou úlohu plní také strategické cíle v tomto pilíři.

2.2 Strategické cíle

Následující cíle jsou jedny z nejdůležitějších cílů v oblasti sociální. Větší podrobnost cílů je uvedeno v příloze.

Jde tedy především o:

1. Podpora rozvoje lidských zdrojů s cílem dosahovat maximální sociální soudržnosti

2. Trvané snižování nezaměstnanosti na míru odpovídající ekonomicko-sociálnímu motivování lidí k zapojování do pracovních aktivit
3. Udržení stabilního stavu počtu obyvatel ČR, dlouhodobě jej zvyšovat a zlepšovat jeho věkovou strukturu

Tyto strategické cíle jsou charakterizovány především čtyřmi indikátory vztahující se k zaměstnanosti:

- **Obecná míra nezaměstnanosti**
- **Registrovaná míra nezaměstnanosti**
- **Míra zaměstnanosti starších pracovníků**
- **Regionální rozptyl zaměstnanosti**

V České republice je v této oblasti vývoj mírně příznivý.

Dalším důležitým indikátorem je:

- **Populace žijících pod hranicí chudoby před a po sociálních transferech**
- situace je v ČR stabilizovaná a i v mezinárodním srovnání

V tomto pilíři jsou zahrnuty také otázky veřejného zdraví a demografie. Souhrnnými indikátory zdravotního stavu obyvatelstva jsou:

- **Očekávaná délka života**
- **Míra úmrtnosti**

Oba ukazatele svědčí o mírně se zlepšující situaci České republiky, která je však ve srovnání s nejvyspělejšími zeměmi světa (včetně EU-15) stále nepříznivá, i když ve srovnání s „novými“ zeměmi EU je na tom ČR dobře. Otázkou je, zda indikátor Míra úmrtnosti není poněkud nadbytečný, protože poskytuje informaci velmi podobnou jako základní indikátor Očekávaná délka života. Zároveň však chybí jakékoliv údaje o demografické situaci, stárnutí populace, imigraci stejně jako údaje o sociálních a zdravotních systémech (zabezpečení ve stáří, důchodové systémy), které by přispěly k důkladnější charakterizaci sociálního pilíře. [14]

Jak už z těchto informací vyplývá, dále se práce bude do hloubky zabývat vývojem jednotlivých indikátorů v sociální oblasti.

2.3 Indikátory sociálního pilíře

Nejdříve jsou zde popsány ukazatele, které jsou pokládány za indikátory zdravotního stavu obyvatelstva.

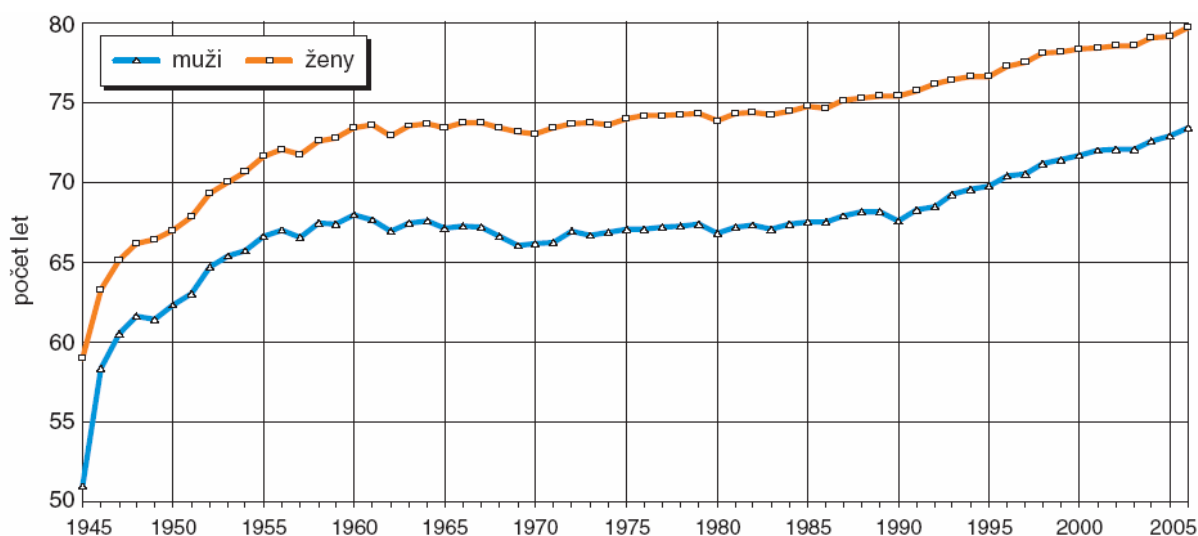
2.3.1 Očekávaná délka života

Tento indikátor, který je možno nazvat také střední délka života nebo naděje dožití je pokládán za indikátor zdravotního stavu populace, který vychází z úmrtnostních poměrů dané populace. Velice často se využívá a je snadno interpretovaný a mezinárodně srovnatelný. Udává předpokládaný průměrný počet let, kterého se mohou osoby určitého věku dožít, pokud budou zachovány stávající úmrtnostní poměry po zbytek jejich života. Počítá se pro jakýkoliv věk, nejčastěji však při narození. Hodnotí se pro každé pohlaví zvlášť, jelikož jsou významné rozdíly mezi muži a ženami. [14]

Očekávaná délka se vyjadřuje v letech. U nás je výpočet zjišťován Českým statistickým úřadem na základě dat o úmrtnosti.

Vývoj indikátoru v ČR – viz graf 1 – 2.3.1

- 1. období (do roku 1960) – úroveň úmrtnosti se rychle snižovala a očekávaná délka života rostla, tento indikátor byl v této době v ČR srovnatelný s vyspělými státy západní Evropy
- 2. období (do roku 1987) – stagnace hodnot očekávané délky života u mužů, u žen mírný vzestup o 1,7 roku
- 3. období (po roce 1990) – příznivý vývoj, zrychlení tempa růstu ukazatele, u mužů rychlejší růst než u žen vzhledem k horšímu vývoji úmrtnosti v předchozím období



Graf 1 - 2.3.1 Očekávaná délka života při narození v ČR, 1945 – 2006, zdroj: [14]

Očekávaná délka života v roce 2006 pro právě narozeného chlapce činila 73,4 let a pro právě narozenou dívku 79,9 let.

V mezinárodním srovnání se hodnoty značně liší. V rámci států EU-27 se v roce 2006 pohybovaly hodnoty u mužů od 65,3 let do 78,8 let a u žen od 76,2 let do 84,4 let.

2.3.2 Míra úmrtnosti

Druhý ukazatel, který vypovídá o zdravotním stavu populace. Další čím se zabývá je rozšíření a závažnost vybraných onemocnění.

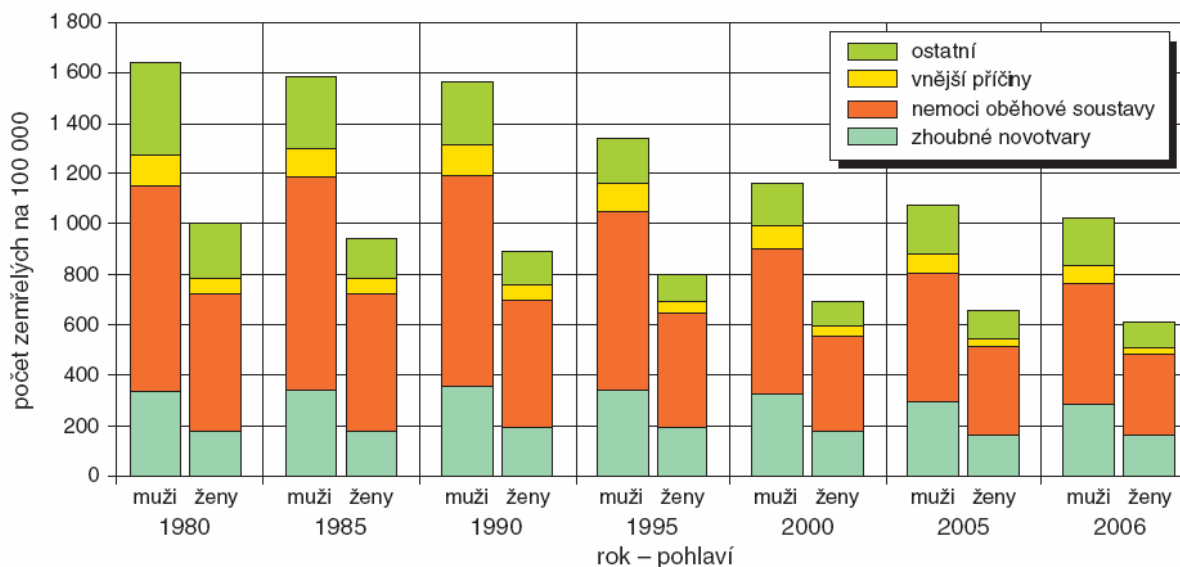
Rozeznáváme hrubou, celkovou a standardizovanou míru úmrtnosti. Hrubá míra úmrtnosti závisí na rozdílech ve věku populace jednotlivých států. Celková míra úmrtnosti je složena z úmrtností na jednotlivé nemoci a skupiny nemocí.

A z hlediska zdravotnické a společenské závažnosti je hodnocena standardizovaná míra úmrtnosti celková, na zhoubné novotvary, nemoci oběhové soustavy a na vnější příčiny úmrtnosti, tj. např. úrazy nebo sebevraždy. Tato úmrtnost se uvádí v přepočtu na 100 000 obyvatel. Každý rok tento ukazatel počítá Český statistický úřad.

Vývoj indikátoru v ČR – viz graf 2 – 2.3.2

- 1. období (rok 1980) – hodnota indikátoru se u mužů v ČR pohybovala okolo 1650 zemřelých na 100 000 osob, u žen 1000 zemřelých na 100 000 osob
- 2. období (polovina 60. let – konec 80. let 20. století) – stagnace úmrtnosti
- 3. období (do roku 2001) – výrazné snižování míry úmrtnosti, na počátku 21. století došlo ke krátkodobé stagnaci ve vývoji tohoto ukazatele
- 4. období (rok 2006) – další pokles standardizované míry úmrtnosti, u mužů 1024 na 100 000 osob a u žen 613 na 100 000 osob

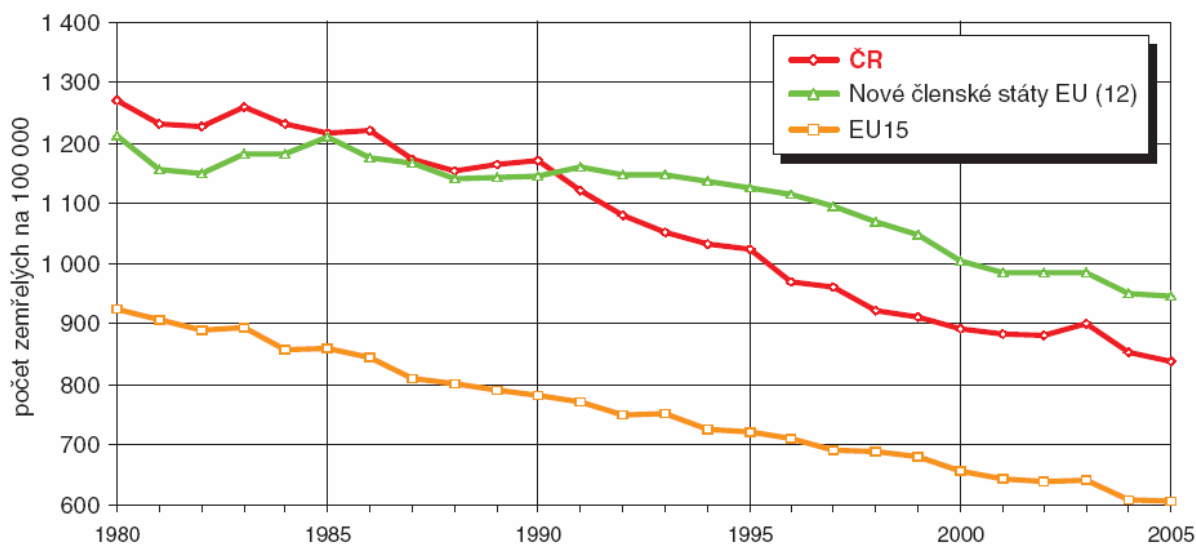
Během tohoto období klesla míra úmrtnosti u obou pohlaví o 38 %.



Graf 2 - 2.3.2 Standardizovaná míra úmrtnosti v ČR, 1980 – 2006, zdroj: [14]

Dá se říci, že polovinu celkové úmrtnosti tvoří nemoci oběhové soustavy. Druhou největší nemocí na kterou se umírá jsou zhoubné novotvary. Intenzita se ve sledovaném období výrazně nezměnila, její podíl na celkové úmrtnosti však vzrůstá. Však úmrtnost na vnější příčiny u obou pohlaví klesá.

I přes výrazné zlepšení úmrtnostních poměrů Česká republika značně zaostává za vyspělými zeměmi západní Evropy. Jak je možné vidět na grafu 3 – 2.3.2.



Graf 3 - 2.3.2 Celková standardizovaná míra úmrtnosti, mezinárodní srovnání, 1980 – 2005, zdroj: [14]

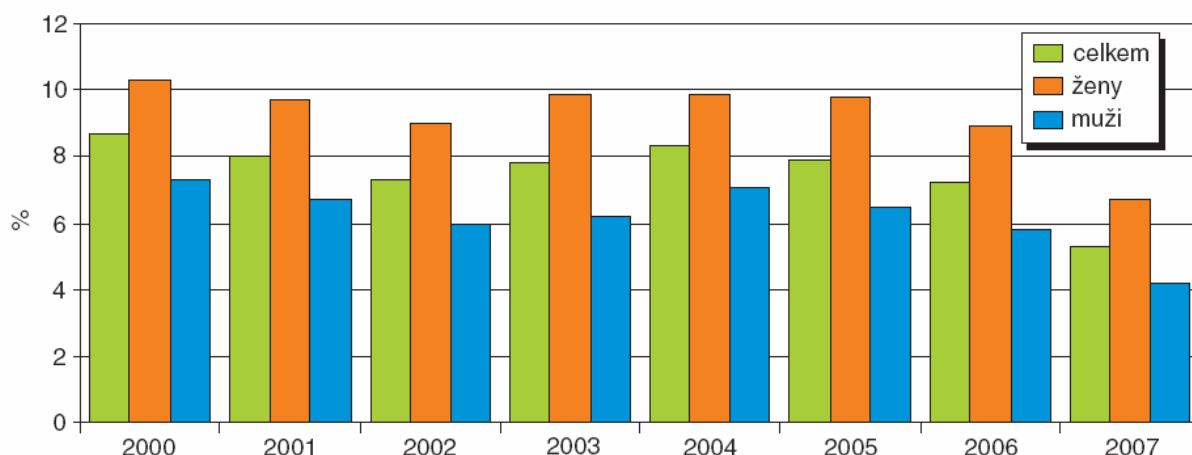
Další ukazatele patří mezi strukturální a sociální začlenění. Slouží pro vyhodnocení cílů strategie zaměstnanosti vycházející ze zasedání Evropské rady v Lisabonu (rok 2000) a ve Stockholmu (rok 2001). Jsou to důležité indikátory tohoto pilíře udržitelného rozvoje.

2.3.3 Obecná míra nezaměstnanosti

Obecná míra nezaměstnanosti se vyjadřuje jako podíl nezaměstnaných osob na pracovní síle¹ vyjádřený v procentech. Podle metodiky Eurostatu se vztahuje výpočet na osoby ve věku 15 - 74 let.

Vývoj indikátoru v ČR – viz graf 4 – 2.3.3

- Po dosažení nejvyšší hodnoty nezaměstnanosti v roce 2000 nebyl další vývoj v tomto desetiletí jednoznačný
- Rok 2002 – výrazný pokles míry nezaměstnanosti, je nižší než v zemích EU-15
- Od roku 2003 – růst míry nezaměstnanosti na 8,3 %
- Rok 2005 - pokles míry nezaměstnanosti na 7,9 %, tím se ČR řadí na 16. místo v zemích EU-27
- Rok 2006 – meziroční pokles obecné míry nezaměstnanosti
- Rok 2007 – hodnota ukazatele činila 5,3 % a řadila se na 11. místo v rámci zemí EU-27



Graf 4 - 2.3.3 Obecná míra nezaměstnanosti mužů a žen v ČR, 2000 – 2007, zdroj: [14]

V České republice je trvale vyšší míra nezaměstnanosti u žen než u mužů. V letech 2006 a 2007 poklesla obecná míra nezaměstnanosti u žen o 0,9 resp. 2,2 p. b.². V roce 2008 dochází k dalšímu poklesu nezaměstnanosti – v 1. kvadrátu 2008 činila obecná míra nezaměstnanosti 4,7 %.

¹ Pracovní sílu tvoří zaměstnaní a nezaměstnaní. Za zaměstnaného je považována osoba, která v referenčním týdnu odpracovala alespoň jednu hodinu za plat či odměnu nebo s cílem dosažení zisku nebo měla práci, ve které nebyla přítomna. Mezi zaměstnané nejsou zahrnovány osoby na rodičovské dovolené.

² procentní bod

2.3.4 Registrovaná míra nezaměstnanosti

Tento indikátor je jedním ze základních ukazatelů sledování aktuální situace a vývoje na trhu práce. Je základem pro rozhodování v oblasti uplatňování politiky zaměstnanosti zaměřené na její celkové snižování, na snižování nezaměstnanosti rizikových skupin uchazečů a na zvyšování jejich zaměstnatelnosti.

Indikátor registrované míry nezaměstnanosti vyjadřuje podíl dosažitelných uchazečů o zaměstnání (čítatel) na celkové pracovní síle (jmenovatel) v procentech.

Dosažitelní uchazeči o zaměstnání jsou ti, kteří mohou bezprostředně nastoupit do zaměstnání při nabídce vhodného pracovního místa. Za dosažitelné nelze považovat uchazeče o zaměstnání ve vazbě, ve výkonu trestu, uchazeči v pracovní neschopnosti atd.

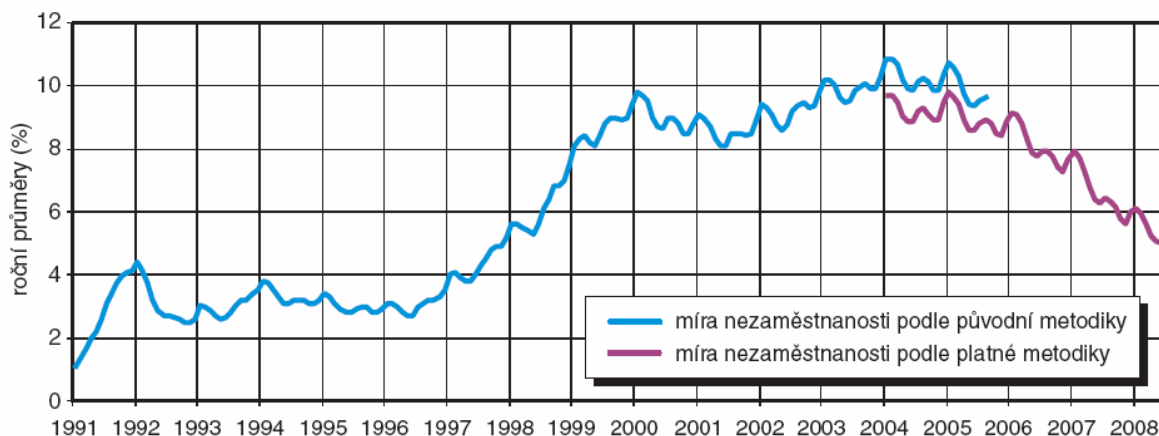
Celková pracovní síla – vychází z výsledků VŠPS (výběrové šetření pracovních sil) a údajů o registrované nezaměstnanosti, která je rozšířena o legálně pracující cizince na území ČR.

Vývoj indikátoru v ČR – viz graf 5 – 2.3.4

- Počátek transformace ekonomiky a společnosti byla nezaměstnanost neznámý jev
- Rok 1989 – skok z nuly na 4,1 % v roce 1991
- Rok 1992 – 1996 – míra nezaměstnanosti v intervalu 3 – 4 %
- Rok 1997 – období recese – růst míry nezaměstnanosti
- Rok 2000 – růst až na hodnotu 9,8 %
- Do prosince 2001 – mírný pokles a stagnace nezaměstnanosti, v dalších letech opět nárůst vzhledem recese ve světě, zhoršující se odbytové množství našich výrobků
- Rok 2004 – 2007 - pozitivní vývoj – oživení ekonomiky, zahraniční investice – nezaměstnanost pod úrovní v předchozích letech; rok 2005 činila průměrná míra registrované nezaměstnanosti 9,0 %, v roce 2006 poklesla na 8,1 % a v roce 2007 dosáhla 6,6 %.

Úroveň míry registrované nezaměstnanosti v červnu 2008 činila 5,0 % a je srovnatelná s úrovní června 1997 a 1998.

Velký obrat nastal díky ekonomické situaci ve světě, kdy se tato hodnota vyšplhala již na 7,4 % (únor 2009).



Graf 5 - 2.3.4 Registrovaná míra nezaměstnanosti – měsíční hodnoty v ČR, 1991 – 2008, zdroj: [14]

2.3.5 Míra zaměstnanosti starších pracovníků

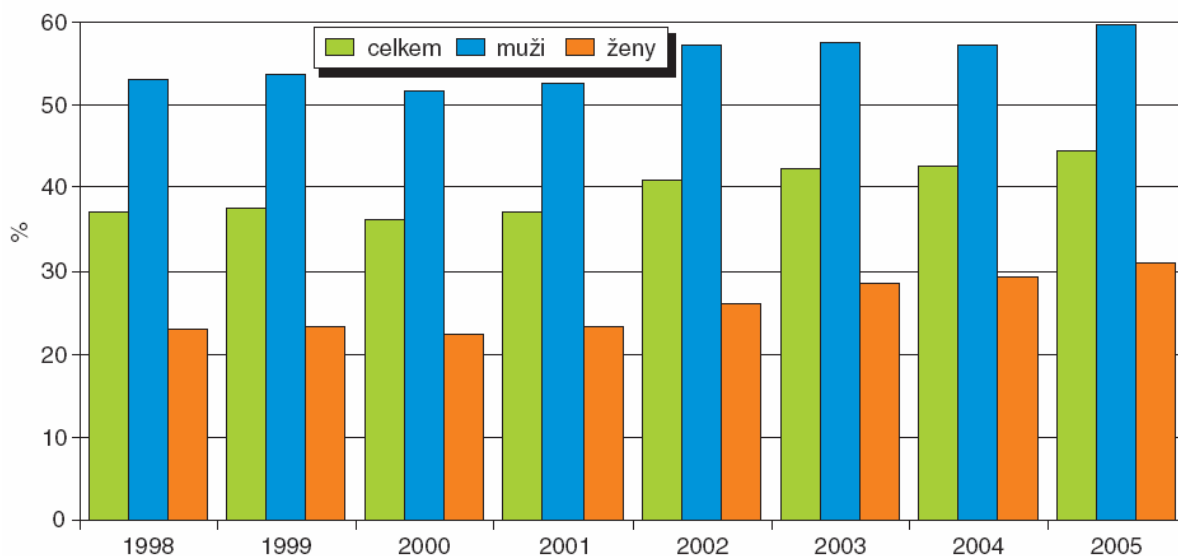
Míra zaměstnanosti starších pracovníků patří mezi strukturální ukazatele za oblast zaměstnanosti a sociálního začlenění.

Jde o ukazatele, který se vztahuje na osoby ve věku 55 – 64 let. Skládá se z podílu zaměstnaných osob ve věku 55 – 64 let na počtu všech osob v této věkové skupině.

Za zaměstnaného ve věku 55 - 64 let je považována osoba, která v referenčním (porovnávací, výchozí) týdnu odpracovala alespoň jednu hodinu za plat či odměnu či s cílem dosažení zisku nebo měla práci, ve které nebyla přítomna. [14]

Vývoj indikátoru v ČR – viz graf 6 – 2.3.5

- V období 1998 – 2007 s výjimkou roku 2000 se míra zaměstnanosti mužů a žen ve věku 55 – 64 stále zvyšovala, přičemž relativně rychleji rostla zaměstnanost žen (o 10,6 p. b.) než u mužů (o 6,4 p. b.)
- V České republice je míra zaměstnanosti mužů vyšší než míra zaměstnanosti stejně starých žen.
- V roce 2007 – dosáhl rozdíl v míře mezi muži a ženami 26,1 p. b. (mužská míra 59,6 %, ženská 33,5 %), důsledkem toho se ČR řadí mezi šest států EU s největší odlišností v míře podle pohlaví – je to způsobeno především odlišnou věkovou hranicí odchodu do důchodu, ale také i potížemi s udržením zaměstnanosti žen v předdůchodovém věk.



Graf 6 - 2.3.5 Míra zaměstnanosti mužů a žen ve věku 55 - 64 let v ČR, 1998 – 2005, zdroj: [14]

2.3.6 Regionální rozptyl zaměstnanosti

Tento indikátor patří mezi strukturální ukazatele za oblast zaměstnanosti a sociálního začlenění. Regionální rozptyl měří meziregionální rozdíly v rozložení zaměstnanosti.

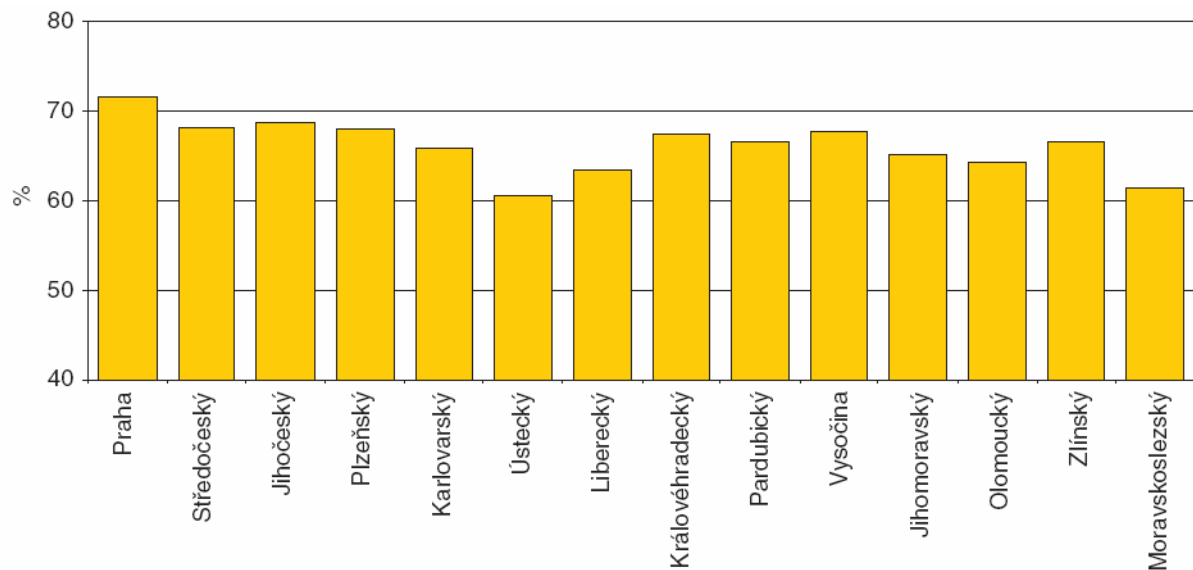
Jde o variační koeficient regionálních měr zaměstnanosti osob 15 – 64letých vyjádřený jako poměr směrodatné odchylky vážených regionálních měr zaměstnanosti osob 15 – 64letých k celorepublikové míře zaměstnanosti osob 15 -64letých.

Pro výpočet se používá roční průměr míry zaměstnanosti za ČR a jednotlivé oblasti (NUTS 2) nebo kraje (NUTS 3).

Vývoj indikátoru v ČR – viz graf 7 – 2.6.3

- 1. etapa (1996 – 2000) – rychlý růst vývoje regionální míry zaměstnanosti, jako důsledek vzrůstajících rozdílů v míře zaměstnanosti mezi kraji.
- 2. etapa (od roku 2001) – stagnace ve výši krajských diferencí od celorepublikového průměru

Míra zaměstnanosti 15 – 64letých se ve všech krajích snižovala od roku 1993 - 2000. Výjimku tvořila Praha. V dalších letech míra zaměstnanosti klesala pomaleji. Udržela se na úrovni z konce tisíciletí ve Středočeském, Libereckém, Pardubickém a Moravskoslezském kraji, v Ústeckém kraji dokonce mírně vzrostla.



Graf 7 - 2.6.3 Míra zaměstnanosti mužů a žen ve věku 15 - 64 let podle krajů v ČR, 2007, zdroj: [14]

Dalším a velmi důležitým indikátorem, kterým se Česká republika zabývá je Populace žijící pod hranicí chudoby před a po sociálních transferech.

2.3.7 Populace žijící pod hranicí chudoby před a po sociálních transferech

Tento indikátor ukazuje efektivitu působení sociálních transferů, resp. jejich dopadu na osoby ohrožené chudobou. Osoby ohrožené chudobou jsou ti, jejichž roční vyrovnaný disponibilní příjem je nižší než 60 % ročního národního vyrovnaného mediánového příjmu³ na spotřební jednotku. [14]

Vyjadřuje procentuální podíl osob (mužů, žen) ohrožených chudobou v příslušných věkových skupinách z celkového počtu osob v příslušných věkových skupinách.

Vývoj indikátoru: Populace žijící pod hranicí chudoby před a po sociálních transferech v ČR

- Rok 2000 - hranice/práh příjmové chudoby jednotlivce byl 64 629 Kč
- Rok 2005 – se zvýšil o 32,6 % z 64 629 Kč na 85 714 Kč
- Podle pohlaví – chudobou jsou ohroženy více ženy – rok 2000 8% a rok 2005 11% než muži – rok 2000 7% a v roce 2005 9%
- Domácnosti s dětmi – míra chudoby vzrostla o 3 p.b. na 13 % v roce 2005, u bezdětných jen z 5 % na 6 %.
- Neúplné rodiny – míra ohrožení chudobou v roce 2005 41 % a u rodin s 3 a více dětmi 30 %.

³ Vyrovnaný mediánový příjem je definován jako celkový disponibilní příjem domácnosti vydělený svojí „ekvivalenční velikostí“ (ve vztahu k dané spotřební jednotce), která zohledňuje velikost a složení domácnosti, a je přisouzen každému členu domácnosti.

- Osoby nad 18 let věku – v roce 2005 ohroženo chudobou 3 % pracujících osob

Sociální transfery významně ovlivnily celkovou míru chudoby v ČR. V roce 2005 by žilo bez důchodů a ostatních sociálních transferů pod hranicí ohrožení chudobou 39 % osob ČR. Vyplacené důchody snižují míru na 22 % a ostatní sociální transfery na 10 %.

ČR patří k zemím EU s nejnižší mírou chudoby (ČR a Nizozemí 10 %, EU- 25 16 %). Sociální transfery míru chudoby snižují o 29 p. b. Přitom podíl těchto transferů na HDP je v ČR v porovnání s ostatními zeměmi nízký. To svědčí o efektivitě sociálních systémů v ČR.

Prosazování principů UR v praxi s využitím procesů strategického plánování za přímé účasti veřejnosti se na úrovni globální, Evropské unie i na úrovni státu ukázalo jako zcela neúčinné a výrazného pokroku směrem k udržitelnosti nebylo dosaženo.

Z hlediska účinnosti se lépe jeví uplatnit principy UR na úrovni krajů, mikroregionů a především jednotlivých měst a obcí. V roce 2001 Státní politika doporučila krajským úřadům zpracovávat koncepce UR na úrovni vyšších územních samosprávných celků

3 Strategické plánování na úrovni krajů

V souladu s ustanoveními zákona č. 129/2000 Sb. o krajích (krajské zřízení), a zákona č. 248/2000 Sb. o podpoře regionálního rozvoje mají všechny regiony zpracovány **strategie rozvoje kraje a programy rozvoje kraje**. [16]

Do roku 2004 se neprojeví výraznější změny. Až v roce 2005 došlo k určitému zlomu. Byly vytvořeny modelové **Strategie udržitelného rozvoje (SUR) dvou krajů** – a to Libereckého a Ústeckého. Tyto strategie se staly výstupem projektu „Podpora při přípravě strategie UR ve vybraných krajích České republiky.

Hlavní rozdíl oproti předchozím strategiím je, že v SUR se klade důraz na delší časový horizont a na vyváženost tří základních pilířů.

Současný vývoj naznačuje, že ne všechny kraje (včetně Pardubického) budou vytvářet samostatnou Strategii UR, ale problematiku udržitelnosti zapracují do existujících strategických materiálů. K tomu budou potřebovat vybrat indikátory, které by mohly sloužit k hodnocení konkrétních cílů. [17] Následující část se tedy bude věnovat Pardubickému kraji a jeho udržitelnému rozvoji.

4 Pardubický kraj

4.1 Charakteristika kraje

Pardubický kraj leží ve východní části Čech, 120 km východně od hlavního města Prahy. Tento kraj tvoří spolu s Královehradeckým a Libereckým region soudržnosti NUTS 2 Severovýchod. Jeho území se rozkládá na východě České kotliny. Část severovýchodní hranice kraje je zároveň i státní česko – polskou hranicí, východ je ohraničen jižní částí Orlických hor, horským masívem Králického Sněžníku a nejzápadnějšími svahy Hrubého Jeseníku, jih a jihovýchod je lemován vrchovinnými oblastmi Žďárských vrchů a Železných hor. V kraji protéká řeka Labe a je tvořen úrodnou Polabskou nížinou.



Kraj má rozlohou 4519 km², žije v něm přes 505 tisíc obyvatel a průměrná hustota je 112 obyvatel na 1 km². V kraji je 451 obcí, z toho 15 obcí s rozšířenou působností a 26 obcí s pověřeným obecním úřadem. Z celkového počtu obcí je 34 měst. Sídlním městem kraje je statutární město Pardubice. [7]

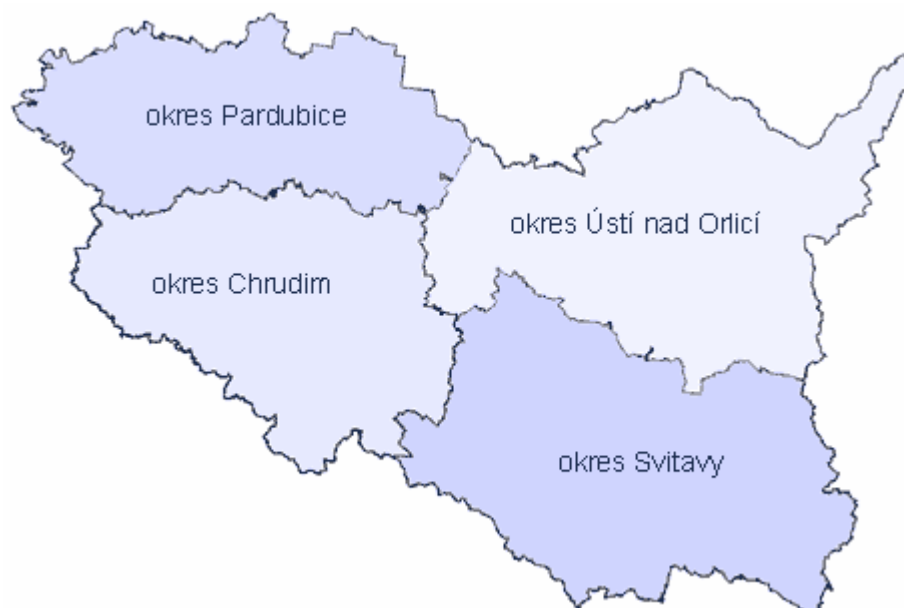
Na obrázku 1 – 4.1 je možno vidět znak Pardubického kraje.

Obrázek 1 – 4.1 Znak Pardubického kraje, zdroj: [7]

V kraji se koncentruje průmysl, ale i komerční a veřejné služby. Průmyslová výroba má pestrú strukturu. Nejsilnější je všeobecné strojírenství, dále pak průmysl textilní, oděvní, kožedělný, nejvyšší podíl na celostátní produkci má průmysl chemický. Významný je ale i zemědělský sektor. Vždyť z celkové rozlohy kraje zaujímá zemědělská půda 60,75 %, lesy 29 % a vodní plochy 1,35 %. Ekonomickou prosperitu výrazně ovlivňuje to, že region protíná evropský železniční koridor. Využít lze i vodní a leteckou dopravu. Proto v poslední době zaznamenává kraj významný zájem zahraničních investorů, kteří využívají nabídek připravených průmyslových zón. [7]

V Pardubickém kraji je množství přírodních zajímavostí, památek a pamětihodností. Mezi ně patří Chráněná krajinná oblast Železné hory, Chráněná krajinná oblast Žďárské vrchy, Chráněná krajinná oblast Orlické hory, oblast Polabí či masív Králického Sněžníku - třetí nejvyšší hora ČR (1423 m n.m.).

Správním centrem Pardubického kraje jsou Pardubice. Kraj je tvořen 4 okresy - Chrudim, Pardubice, Svitavy a Ústí nad Orlicí, které ukazuje obr. 2 - 4.1. Sídlní struktura kraje dominuje převaha středně velkých a menších obcí a měst.



Obrázek 2 - 4.1 Okresy v Pardubickém kraji, zdroj: [7]

Z pilířů udržitelnosti je věnována pozornost převážně sociálnímu. Sociální pilíř je oproti pilířům předešlým více zaměřen na přítomnost a jeho vazba na generace budoucí je znatelná pouze v případě problematiky stárnutí populace a z toho plynoucího přesunu břemene důchodového systému na tuto generaci. Opatření sociálního pilíře by měla sledovat především zajištění kvalitního života z hlediska absence hmotné nouze. V některých případech je do problematiky zajištění kvalitního života předávána i otázka uspokojování kulturních potřeb. Obecně jsou v rámci sociálního pilíře akceptovány tři oblasti:

- zamezení sociálnímu vyloučení, což souvisí s otázkou chudoby a nezaměstnanosti,
- zajištění kvalitního bydlení,
- zabezpečení ve stáří – což lze v jistém úhlu pohledu chápat jako zamezení sociálnímu vyloučení starých občanů. [9]

4.2 Sociální pilíř UR v Pardubickém kraji

V sociální oblasti se v Pardubickém kraji v souladu s žádoucím trendem vyvíjelo devět indikátorů (míra zaměstnanosti starších pracovníků, naděje dožití, standardizovaná míra úmrtnosti, podíl obyvatel s vysokoškolským vzděláním, podíl domácností připojených k internetu, výdaje na kulturu z veřejných rozpočtů, podíl rozlohy obcí se schválenou územní dokumentací, zapojení žen v politice, počet nestátních neziskových organizací), u čtyř se v 90. letech stav zhoršoval a po roce 2000 došlo ke změně trendu příznivým směrem (obecná míra nezaměstnanosti, míra registrované nezaměstnanosti, míra zaměstnanosti žen, délka soudního řízení). Pouze dva indikátory měly nepříznivý vývoj i po roce 2000 (podíl domácností s příjmem pod hranicí životního minima, účast voličů ve volbách).

Základní regionální indikátory:

- Domácnosti s čistým příjmem pod hranicí životního minima
 - Obecná míra nezaměstnanosti
 - Míra registrované nezaměstnanosti
 - Míra zaměstnanosti starších pracovníků
 - Zaměstnanost žen
 - Míra úmrtnosti
 - Očekávaná délka života
 - Nejvyšší dosažené vzdělání
 - Přístup k internetu
 - Výdaje na kulturu z veřejných rozpočtů
 - Pokrytí území schválenou územně plánovací dokumentací obcí
 - Průměrná délka soudního řízení
 - Občanská společnost – politická participace
 - Ženy a muži v politice
 - Občanská společnost – občanská participace
- [19]

Data pro výpočet indikátorů byla získána z pravidelných statistických zjišťování či jiných zdrojů, poskytujících údaje v časové řadě. U každého indikátoru je popsán vývoj, který je lépe vidět v tabulkách, jež zachycují i mezikrajské srovnání.

Další studie bude zaměřena na ukazatele, které jsou nějakým způsobem zajímavý a zaujímají významné postavení v oblasti sociálním.

4.3 Podrobnější statistika některých ukazatelů

Domácnosti s čistým příjmem pod hranicí životního minima

Nahrazuje indikátor Populace žijící pod hranicí životní chudoby před a po sociálních transferech.

Životní minimum bylo vypočteno pro každou samostatně hospodařící domácnost zvlášť na základě jejího složení, věku dětí a zákonných částek životního minima platných v daném roce.

Na základě uvedené tabulky 3 – 4.3 je zřejmé, že v roce 2004 příjmy pod hranicí životního minima uvedlo 7,9 % domácností Pardubického kraje, což ze všech krajů v ČR představoval nejvyšší podíl.

Avšak za rok 2006 představuje **3,4 %** domácností s příjmem pod hranicí životního minima. Průměrné měsíční životní minimum na domácnost bylo v roce 2006 8 946 Kč v Pardubickém kraji. Republiková hodnota 8 719 Kč.

Tabulka 2 – 4.3 Podíl domácností s čistým příjmem pod hranicí životního minima v %,

	Česká republika	Kraje													
		Hl. město Praha	Středočeský	Jihočeský	Plzeňský	Karlovarský	Ústecký	Liberecký	Královéhradecký	Pardubický	Vysočina	Jihomoravský	Olomoucký	Zlínský	Moravskoslezský
2000	3,4	2,4	3,1	3,1	4,8	2,6	4,3	2,5	2,2	3,0	3,0	3,8	5,9	2,6	3,7
2002	3,3	1,2	1,9	2,3	4,3	6,3	5,7	3,5	2,7	3,4	1,5	4,2	2,5	6,3	4,8
2004	3,1	1,3	2,4	1,4	2,7	4,0	5,5	2,9	4,6	7,9	1,0	2,0	2,4	4,1	3,8
2006	2,3	1,0	1,3	1,7	1,3	2,5	4,4	1,0	1,3	3,4	1,6	2,1	4,1	3,0	3,6

Zdroj: vlastní

Nejvyšší podíl domácností s příjmem pod hranicí životního minima měl Ústecký kraj (4,4 %), naopak nejnižší podíl těchto domácností byl šetřením zjištěn v Hl. m. Praze a Libereckém kraji (1,0 %).

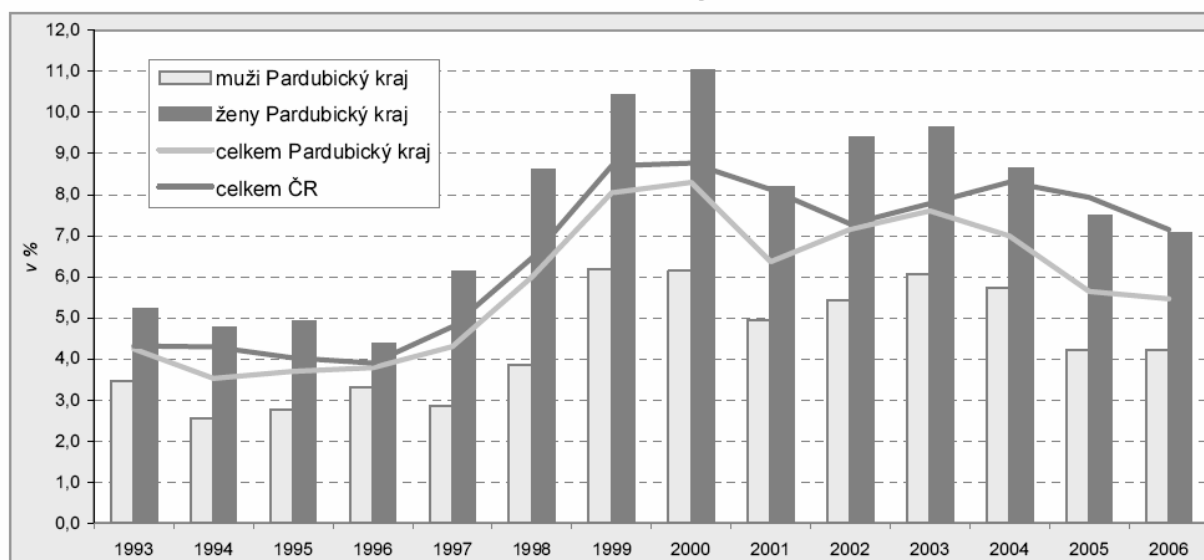
Obecná míra nezaměstnanosti v %

Obecná míra nezaměstnanosti v Pardubickém kraji od roku 2000 klesá. Nejvyšší míra nezaměstnanosti byla zaznamenána v roce 2007 v Ústeckém kraji (9,9 %). Naopak nejnižší v Hl. městě Praze (2,4 %). Obecná míra nezaměstnanosti v Pardubickém kraji dosáhla v roce 2007 hodnoty **4,4 %**. Jak ukazuje tabulka 4 – 4.3.

Tabulka 3 – 4.3 Obecná míra nezaměstnanosti v %

	2000	2001	2002	2003	2004	2005	2006	2007
ČR	8,8	8,1	7,3	7,8	8,3	7,9	7,1	5,3
Hl. m. Praha	4,3	3,9	3,6	4,2	3,9	3,5	2,8	2,4
Středočeský	7,5	6,7	4,9	5,2	5,4	5,2	4,5	3,4
Jihočeský	5,8	5,6	5	5,2	5,7	5	5,1	3,3
Plzeňský	6,2	5,8	4,7	5,3	5,8	5,1	4,6	3,7
Karlovarský	8,4	7,4	7,5	6,4	9,4	10,9	10,2	8,2
Ústecký	16	13,3	12,7	13	14,5	14,5	13,7	9,9
Liberecký	6,2	6,2	4,7	6,1	6,4	6,5	7,7	6,1
Královehradecký	6,1	6,1	4,2	5,8	6,6	4,8	5,4	4,2
Pardubický	8,3	6,4	7,2	7,6	7	5,6	5,5	4,4
Vysočina	6,8	6,1	5,1	5,3	6,8	6,8	5,3	4,6
Jihomoravský	8,3	8,5	7,6	8	8,3	8,1	8	5,4
Olomoucký	12,8	10,4	9,6	9,6	12	10	8,2	6,3
Zlínský	8,1	8,5	7,9	7,5	7,4	9,4	7	5,5
Moravskoslezský	14,3	14,3	13,3	14,7	14,5	13,9	12	8,5

Zdroj: vlastní



Graf 8 – 4.3 Obecná míra nezaměstnanosti v Pardubickém kraji a ČR v letech 1993 – 2006, zdroj: [19]

Z grafu 8 – 4.3 je patrné, že se Pardubický kraj ve sledovaném období pohybovat vždy pod průměrem ČR.

Míra registrované nezaměstnanosti

Míra registrované nezaměstnanosti podle metodiky platné od 1. 7. 2004 vyjadřuje podíl počtu dosažitelných neumístěných uchazečů o zaměstnání na pracovní síle.

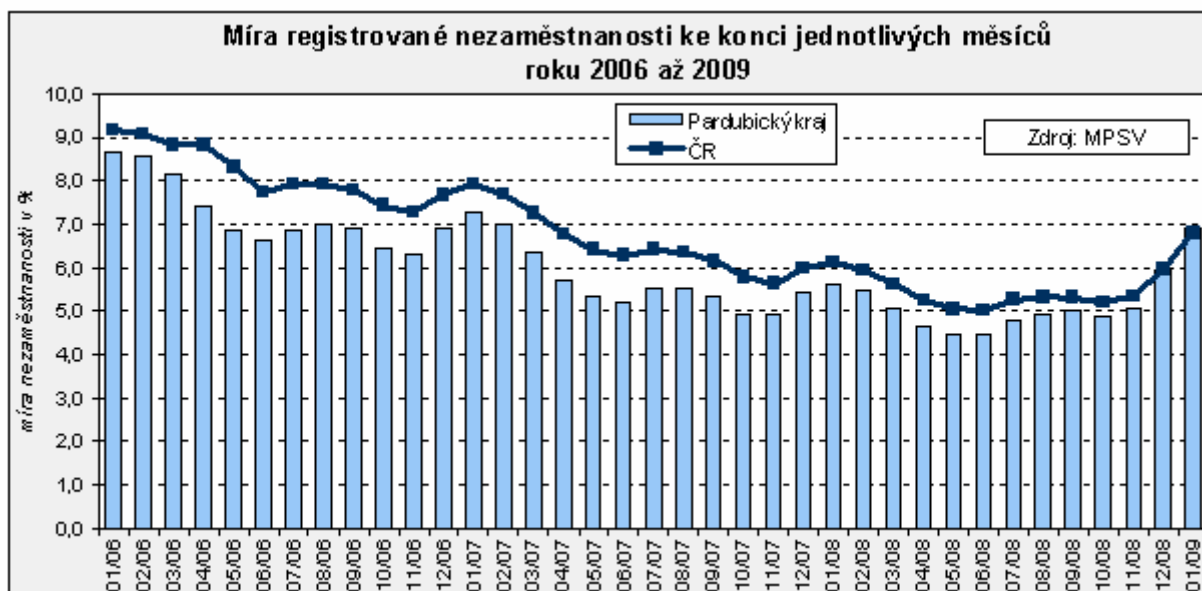
Míra registrované nezaměstnanosti v Pardubickém kraji měla v letech 2000 – 2004 rostoucí tendenci. Pardubický kraj byl na konci roku 2004 hodnotou míry nezaměstnanosti 9,62 %.

Oproti roku 2007, kdy míra registrované nezaměstnanosti činila 5,95 % došlo k mírnému poklesu na 5,95 % za rok 2008 (viz tabulka 4 – 4.3). Nejnižší míru nezaměstnanosti vykazuje okres Pardubice.

Tabulka 4 – 4.3 Míra registrované nezaměstnanosti v Pardubickém kraji a jeho okresech k 31.12.2008

	Míra registrované nezaměstnanosti (v %)					
	celkem		muži		ženy	
	2008	2007	2008	2007	2008	2007
Pardubický kraj	5,95	5,43	5,11	4,45	7,09	6,74
v tom okresy:						
Chrudim	6,57	5,81	5,75	4,68	7,70	7,28
Pardubice	3,93	3,78	3,38	3,24	4,68	4,48
Svitavy	8,84	8,36	7,53	7,00	10,58	10,15
Ústí nad Orlicí	6,13	5,00	5,24	3,89	7,29	6,62

Zdroj: ČSÚ v Pardubicích



Graf 9 – 4.3 Míra registrované nezaměstnanosti ke konci jednotlivých měsíců za rok 2006 až 2009, zdroj: ČSÚ v Pardubicích

V lednu došlo v Pardubickém kraji k nárůstu registrované míry nezaměstnanosti o 0,9 procentního bodu na **6,89 %**. Tento nárůst je způsoben tradičními sezónními vlivy,

v letošním roce je ovšem do značné míry ovlivněn nynější ekonomickou situací. Současná registrovaná míra nezaměstnanosti je **o 1,3 procentního bodu vyšší než v lednu 2008**. Pardubický kraj se mírou nezaměstnanosti zjištěnou k 31. 1. 2009 umístil na šestém místě mezi všemi kraji (šestá nejnižší míra nezaměstnanosti). V únoru došlo v Pardubickém kraji k dalšímu nárůstu míry registrované nezaměstnanosti o 0,6 procentního bodu na **7,46 %**

Zaměstnanost žen

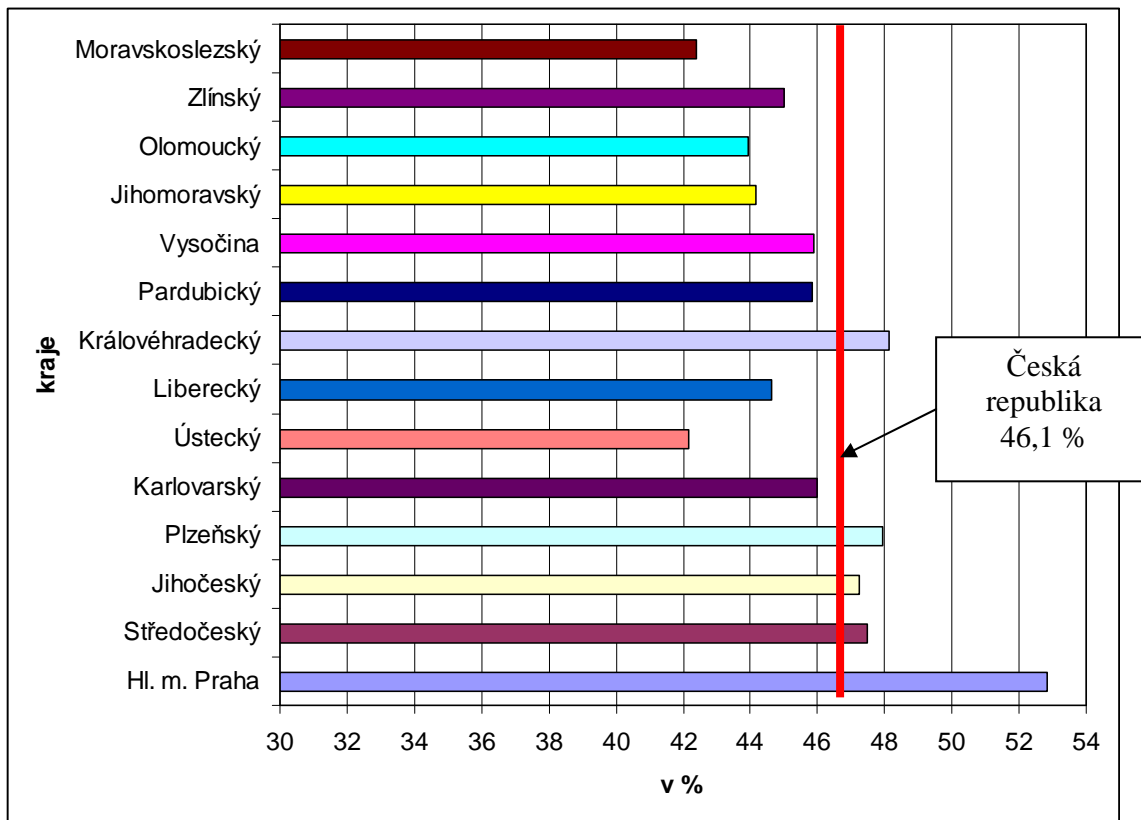
Míra zaměstnanosti žen vyjadřuje podíl počtu zaměstnaných žen na počtu všech žen starších 15 let.

Tabulka 5 – 4.3 Míra zaměstnanosti žen v %

	2000	2001	2002	2003	2004	2005	2006
Česká republika	46,2	46,2	46,3	45,8	45,5	45,7	46,1
Hl. m. Praha	52,8	53,0	52,7	52,3	51,2	51,9	52,8
Středočeský	45,8	45,9	46,8	46,9	46,3	46,8	47,5
Jihočeský	47,5	48,0	47,4	47,0	47,1	47,4	47,2
Plzeňský	48,6	47,9	48,8	48,3	47,3	48,0	47,9
Karlovarský	52,6	50,3	48,4	49,8	47,6	47,4	46,0
Ústecký	40,7	43,3	43,3	41,5	44,1	42,9	42,2
Liberecký	48,8	48,6	48,2	46,8	48,1	45,8	44,6
Královéhradecký	48,2	46,9	48,0	45,8	45,7	46,0	48,1
Pardubický	44,9	45,7	45,2	44,9	44,8	45,6	45,9
Vysočina	46,3	46,9	45,6	45,8	45,2	45,0	45,9
Jihomoravský	45,9	45,1	44,9	44,5	44,4	44,3	44,2
Olomoucký	42,0	42,8	44,7	43,7	41,7	42,4	43,9
Zlínský	44,5	43,7	43,4	44,9	44,2	43,0	45,0
Moravskoslezský	42,0	41,6	42,3	41,0	41,2	42,5	42,4

Zdroj: vlastní

Od roku 2000 se Pardubickému kraji nepodařilo převýšit průměr ČR, přestože rozdíly se pohybují v řádu desetin procentního bodu. Zaměstnanost žen v Pardubickém kraji stále roste, v roce 2006 se hodnota dostala na úroveň **45,9 %**. Vývoj lze sledovat v tabulce 5 – 4.3.



Graf 10 – 4.3 Míra zaměstnanosti žen v krajích ČR v roce 2006, zdroj: vlastní

Graf 10 – 4.3 ukazuje, že v roce 2006 překonala míra zaměstnanosti žen republikový průměr pouze v Královéhradeckém, Plzeňském, Jihočeském, Středočeském kraji a v Hl. městě Praze. Pardubický kraj se s hodnotou 45,9 % umístil spolu s krajem Vysočina těsně pod úroveň České republiky.

Nejvyšší dosažené vzdělání

Informace o vzdělanosti obyvatelstva jsou jedním ze základních ukazatelů charakterizujících kvalitu lidských zdrojů ve společnosti.

Celková vzdělanostní úroveň České republiky se dlouhodobě zlepšuje. Počet osob starších 15 let se základním vzděláním a bez vzdělání stále klesá. Početně největší skupina obyvatelstva tvoří osoby se středním stupněm vzdělání bez maturity (převážně jde o osoby vyučené).

Tabulka 6 – 4-3 Podíl obyvatel s vysokoškolským vzděláním z celkového počtu obyvatel ve věku 15 a více let v %,

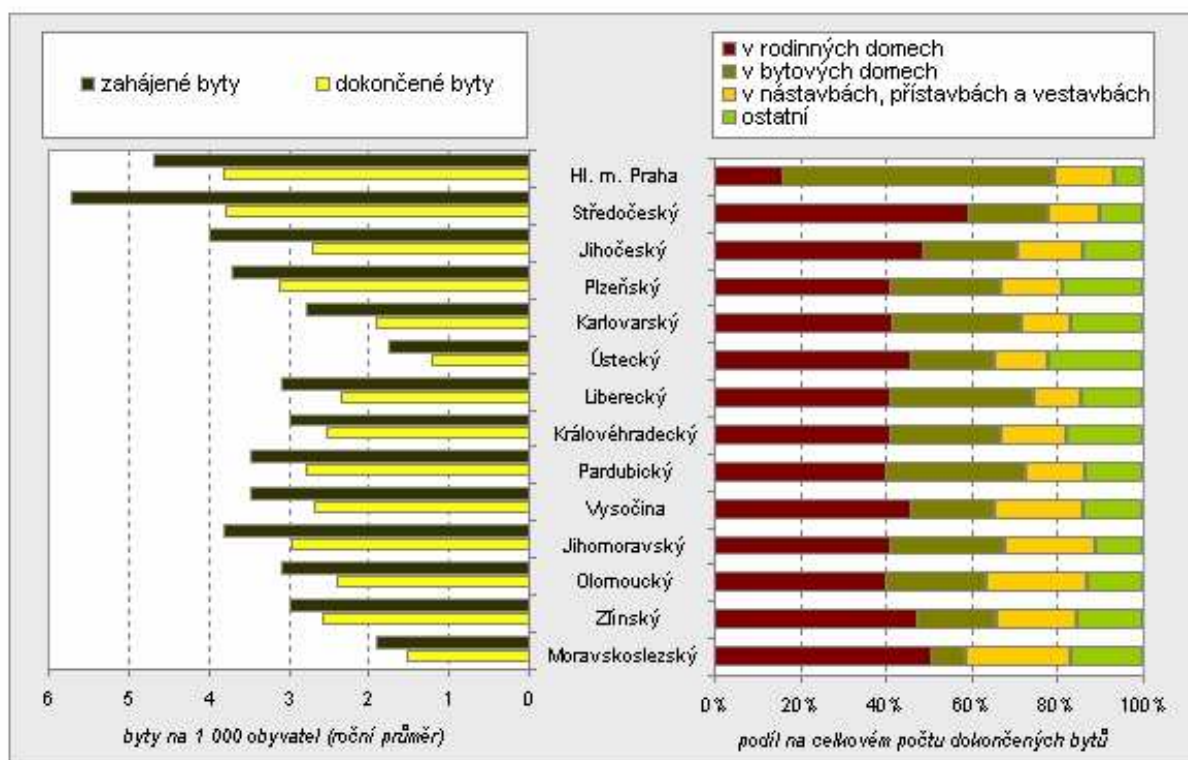
	2000	2001	2002	2003	2004	2005	2006
Česká republika	8,6	8,7	9,5	9,6	9,9	10,4	10,9
Hl. m. Praha	19,3	19,7	21,5	21,6	22,1	22,4	23,1
Středočeský	5,7	6,6	6,7	7,3	7,9	8,1	8,4
Jihočeský	6,9	7,2	8,5	8,6	8,7	8,7	9,9
Plzeňský	7,4	7,8	8,4	8,0	9,0	8,5	8,8
Karlovarský	6,0	5,8	5,6	6,4	6,6	6,9	6,7
Ústecký	5,0	5,0	6,1	4,9	5,1	5,9	6,5
Liberecký	6,1	6,4	7,0	7,3	6,4	7,7	7,7
Královéhradecký	7,1	7,5	7,9	8,3	8,3	8,6	10,5
Pardubický	7,3	6,8	7,4	7,9	7,9	9,2	9,1
Vysočina	5,8	5,6	6,9	7,4	7,4	8,1	8,6
Jihomoravský	10,6	9,8	11,8	11,8	12,5	12,6	12,6
Olomoucký	7,4	7,7	7,3	7,9	8,4	9,9	10,2
Zlínský	7,2	7,0	7,8	8,1	8,5	9,2	9,2
Moravskoslezský	7,4	7,7	7,7	7,9	7,9	8,4	9,1

Zdroj: vlastní

V Pardubickém kraji od roku 2001 roste podíl obyvatelstva s vysokoškolským vzděláním. V roce 2006 tento ukazatel činil 9,1 % z celkového počtu obyvatel ve věku 15 a více let. V porovnání s ostatními kraji je Pardubický na 7. místě společně s Moravskoslezským krajem. Nejvíce obyvatel s vysokoškolským vzděláním je v Hl. městě Praze (23,1 %), což představuje více než dvojnásobek republikového průměru. Kromě Hl. města Prahy překračuje republikový průměr už jenom Jihomoravský kraj (12,6 %). K postupnému navyšování podílu osob s vysokoškolským vzděláním dochází ve všech krajích republiky, jak je patrné z tabulky 6 – 4.3.

Bytová výstavba

Bytová výstavba vytváří základní předpoklady pro další rozvoj regionu. Po útlumu ve výstavbě bytů, který byl v České republice patrný v polovině 90. let minulého století, nastává v této oblasti zřetelné oživení. Podle údajů stavebních úřadů byla v Pardubickém kraji v letech 1998 – 2006 zahájena výstavba téměř 16 tis. bytů, přičemž na 1 000 obyvatel připadalo v tomto období v průměru 3,49 **zahájených bytů** ročně. Pardubický kraj se tímto číslem zařadil na šesté místo v mezikrajském srovnání. Nejvyšší intenzita bytové výstavby přitom charakterizuje Středočeský kraj a Hl. město Praha, na druhé straně nejhorší situace se v tomto směru projevuje v krajích s vysokou nezaměstnaností – tj. Ústeckém a Moravskoslezském. [19]



Graf 11 – 4.3 Bytová výstavba v krajích ČR v letech 1998 – 2006, zdroj: [19]

Z hlediska druhu staveb se nejčastěji v krajích staví rodinné domy. Nejvyšší zastoupení bytů v rodinných domech na celkovém počtu dokončených bytů nacházíme ve Středočeském kraji. V Pardubickém kraji tvořily nové byty v rodinných domech přibližně 40 % celkového počtu dokončených bytů, což představuje jednu z nejnižších hodnot v mezikrajském srovnání. Zastoupení nových bytů v bytových domech na celkovém počtu dokončených bytů se ve sledovaném období pohybovalo v rozpětí od 64 % v Hl. městě Praze po 8 % v Moravskoslezském kraji. Pardubický kraj se téměř třetinovým podílem zařadil na 3. místo.

4.4 Shrnutí

Dá se říci, že v oblasti sociální se jednotlivé indikátory vcelku vyvíjely dobrým směrem. U 9 z nich došlo ke zvyšování, u 6 se za pozitivní vývoj považuje pokles hodnoty indikátoru.

I když indikátory za ekonomickou, sociální a environmentální oblast byly vyhodnocovány jednotlivě bez detailnějšího posuzování vzájemných vlivů a souvislostí, přesto lze konstatovat, že v Pardubickém kraji nedocházelo k nerovnoměrnému vývoji. tzn., že by se jedna oblast vyvíjela rychleji na úkor oblasti druhé či žádoucím směrem. [19]

V sociální oblasti se v Pardubickém kraji příznivě vyvíjely následující indikátory:

- růst začlenění starších osob na trhu práce, *míra zaměstnanosti starších pracovníků* (osob ve věku 55 – 64 let) vzrostla z 28,6 % v roce 1993 na 44,0 % v roce 2006
- *očekávaná délka života* se zlepšila, u žen při narození se zvýšila z 76,39 let v roce 1993 na 79,7 let v roce 2006 a u mužů se hodnota zvýšila ze 69,72 let v roce 1993 na 73,44 let v roce 2006
- *standardizovaná míra úmrtnosti* se snižovala, v roce 1993 připadlo 12,67 zemřelých na 1 000 obyvatel, v roce 2006 to bylo 9,22 zemřelých
- došlo ke zlepšení vzdělanostní úrovně obyvatelstva, *podíl obyvatel s vysokoškolským vzděláním* se mezi obyvateli staršími 15 let zvýšil z 6,0 % v roce 1993 na 9,1 % v roce 2006
- *podíl domácností připojených k internetu* vzrostl z 15,6 % v roce 1993 na 26,3 % v roce 2006
- *výdaje na kulturu z veřejných rozpočtů* na 1 obyvatele se zvýšily z 563 Kč na 684 Kč v roce 2006, stále však zaostává za republikovým průměrem o 6 %.
- *podíl rozlohy obcí se schválenou územní dokumentací* z celkové rozlohy Pardubického kraje se zvýšil z 32,3 % v roce 2000 na 74,5 % v roce 2006

- *míra zapojení žen v politice* se zvýšila, vzrostl podíl žen z 18,68 % v roce 1994 na 26,69 % v roce 2006 – v zastupitelstvu obcí; v zastupitelstvu kraje se nepatrně zvýšil podíl z 8,88 % v roce 2000 na 8,89 % v roce 2006
- situace v oblasti občanské participace se zlepšila – nepřímou formou vyjádření je *růst počtu nestátních neziskových organizací* na 10 000 obyvatel v letech 1997 – 2006 z 71 na 93.

Nepříznivý vývoj byl zjištěn u těchto indikátorů:

- *podíl domácností s čistým příjmem pod hranicí životního minima* se během posledních let zvyšoval; v roce 2004 se hodnota tohoto ukazatele vyšplhala až na 7,9 %, což představovalo nejvyšší podíl mezi kraji v ČR, za rok 2006 vykazovala hodnotu 3,4 %
- *občanská společnost – politická participace*, vyjadřující účast voličů ve volbách v jednotlivých letech klesala, např. voleb do Poslanecké sněmovny Parlamentu ČR se účastnilo v roce 1996 80,32 %, kdežto v roce 2006 už jen 67,37 %

U další indikátorů byla zaznamenána změna ve vývoji trendu (vždy napřed nepříznivý a pak příznivý vývoj) ve sledovaném období:

- *obecná míra nezaměstnanosti* činila v roce 1993 4,2 %, maxima dosáhla v roce 2000, a to 8,3 %, ovšem v posledních letech se hodnota snižovala - v roce 2006 činila 5,5 %, v roce 2007 4,4 %
- *míra registrované nezaměstnanosti* měla podobný vývoj, v roce 1993 3,9 %, maxima dosáhla v roce 2003 9,4 %, v roce 2006 činila 6,9 %, avšak v roce 2007 došlo k poklesu na 5,4 %; vzhledem k současné ekonomické situaci se nezaměstnanost dostává na hodnotu 6,89 %, za únor 2009 se vyšplhala až na 7,5 % - tudíž lze tento indikátor pokládat za nepříznivý
- *míra zaměstnanosti žen* činila 48,7 % v roce 1993, poté vzrostla na maximum 50,9 % v roce 1995 a do roku 2006 klesala na úroveň 45,9 %

- *délka soudního řízení* – nejprve se průměrná délka trestního řízení prodlužovala, později dochází k příznivějšímu vývoji

4.5 SWOT analýza udržitelného rozvoje v sociální oblasti Pardubického kraje

SWOT je zkratka, která se skládá z počátečních písmen anglických slov: Strengths (silné stránky), Weaknesses (slabé stránky), Opportunities (příležitosti) a Threats (hrozby). SWOT analýza je komplexní metodou kvalitativního hodnocení. Cílem této metody je ohodnocení jednotlivých faktorů, které jsou rozděleny do čtyř základních skupin (tj. faktory vyjadřující silné nebo slabé vnitřní stránky subjektu a faktory vyjadřující příležitosti a hrozby jako vlastnosti vnějšího prostředí). Je součástí strategického plánování společnosti. Umožňuje srovnání stejných nebo různých území po určitém časovém odstupu.

Na základě předchozí statistiky lze stanovit tento obsah SWOT analýzy aplikovaný na Pardubický kraj. Některé okruhy byly pro potřebu vypracování SWOT analýzy doplněny.

Silné stránky

- rostoucí úroveň vzdělanosti obyvatel, celoživotní učení pro všechny
- široká vzdělávací nabídka SŠ
- existence školství univerzitního typu
- standardní úroveň poskytování zdravotní úrovně v kraji
- dostatek zastavitelných poloh pro bytovou výstavbu
- zlepšení technického vybavení domů
- velká nabídka kulturních zařízení v kraji
- tradice a úspěchu vrcholového sportu

Slabé stránky

- nerovnoměrný vývoj počtu obyvatel v kraji
- nárůst počtu neobydlených domů (zejména ve venkovských částech kraje)
- nedostatek kvalifikované pracovní síly – zejména v dělnických profesích, technických oborech a řemeslech
- výrazně vyšší nezaměstnanost v některých částech kraje
- nevyhovující stav infrastruktury na venkově

Příležitosti

- nové technologie, jež motivují ke zvyšování kvalifikace
- modernizace zdravotnických zařízení
- doplnění chybějících druhů sociálních služeb v kraji
- partnerství veřejného a soukromého sektoru
- oživení bytové výstavby
- rozvoj kulturních a sportovních zařízení – jejich modernizace, rekonstrukce, opravy
- potlačení negativních společenských jevů ohrožující soudržnost komunity a kvalitu jejího života (kriminalita, veřejný pořádek)
- další rozvoj Univerzity Pardubice

Hrozby

- nepříznivý populační vývoj s negativním dopadem do oblasti školství
- pokračující proces stárnutí populace
- odliv kvalifikovaných a mladých osob
- stárnutí bytového fondu

[8, 15, 19]

Provedená SWOT analýza ukázala, že zkoumaná oblast za Pardubický kraj vykazuje převážně dobré podmínky pro vzdělávání, roste podíl obyvatelstva s vysokoškolským vzděláním, čímž se zlepšuje úroveň vzdělanosti v tomto kraji. Je zde možné nalézt celou řadu příležitostí, které se kraj snaží maximalizovat a naplnit. Do této části lze zařadit budování sociálních služeb, jejichž cílem je snížit sociální a zdravotní rizika.

Každý kraj, tak i Pardubický má kromě pozitivních jevů i slabé stránky a hrozby, které je nutno nalézt a vyvarovat se jim. Na základě analýzy lze však konstatovat, že v kraji převažují silné stránky, což je velmi dobré pro další rozvoj.

Závěr

V této části je nezbytné shrnout cíle, které byly vytyčeny v úvodu. Postup k udržitelnému rozvoji je nezbytný, jak pro všechny státy, tak pro obce i regiony. Cílem bylo porozumět jeho významu v praktickém životě a učinit takové kroky, které napomohou k dynamické rovnováze mezi ekonomickým, sociálním a environmentálním vývojem. Česká republika se s koncepcí UR ztotožňuje dobře, zřídila Radu vlády pro udržitelný rozvoj, díky ní může být včas informovaná o vývoji a případných změnách, které by ohrožovaly rozvoj. Otázkou je, zda se Česká republika vyvíjí udržitelně, případně, zda k tomuto cíli aspoň směřuje. Za rok 2008 podle Situační zprávy ke strategii udržitelného rozvoje bylo kladně ohodnoceno 14 ukazatelů z 35. Roste HDP a produktivita práce, zvyšuje se procento území státu, které je pokryto územně-plánovací dokumentací. Nejvíce kladných znamének se týká ekonomiky, což oproti předchozích dvou letech znamená výrazný růst. Oproti tomu životní prostředí, které mělo nejvíce kladných ukazatelů v roce 2006, teď vykazuje nejméně. V nějakých ohodnocení, je ale problém, díky tomu, že už dnes se plní hodnoty, které zákon stanovil dodržovat až v roce 2012 – např. u materiálového využití odpadů. Můžeme říci, že i přes to, že je hodně ukazatelů ohodnoceno kladným nebo záporným znaménkem, suverénně nejvíc hodnot kolísá nebo stagnuje. Stagnuje podíl energie z obnovitelných zdrojů, populace žijící pod hranicí chudoby před a po sociálních transferech, počet lidí připojených na internet, stagnují také emise skleníkových plynů v přepočtu na obyvatele (v přepočtu na HDP ale klesají), stagnují výdaje na kulturu atd. Lze tedy říci, že v českých zemích bychom trvale udržitelný rozvoj v praxi hledali marně. Ale není pochyb o tom, že se většina zemí na jeho cestu vydala. Nezbývá než si přát, aby tato cesta pokračovala stále kupředu a přinášela lidem na celém světě kvalitní život v symbióze s životním prostředím.

Cílem této práce bylo ale především zhodnotit sociální stránku udržitelnosti v Pardubickém kraji. Ten, jak už bylo zmíněno nemá zpracovanou vlastní strategii udržitelného rozvoje, existuje pouze na národní úrovni. Vzhledem k tomu, byly zhodnoceny pouze určité specifické oblasti, výsledky studie ukázaly, že situace v tomto kraji je na dobré úrovni. Pro oblast bylo vytyčeno 15 indikátorů, jejichž data byly získány statistickým zjišťováním. Více než polovina z nich dosahovala příznivého vývoje. Například očekávaná délka života se zlepšila jak u mužů tak u žen. Došlo k výraznému vývoji ve vysokoškolském vzdělání a míra úmrtnosti se snižovala. Naproti tomu nepříznivý vývoj zaznamenala změna především u míry registrované nezaměstnanosti, a to převážně díky současné ekonomické situaci ve světě. I přes to výsledky splňují očekávání.

Pardubický kraj hodlá v dalších letech stabilizovat svou populaci a zlepšit její sociální profil – zejména zvýšením své atraktivity pro mladé a aktivní obyvatele. V rámci toho bude rozšiřovat nabídku veřejných i soukromých služeb tak, aby se Pardubický kraj stal v mezikrajské konkurenci atraktivním místem pro trvalý pobyt s pestrou nabídkou pracovních příležitostí, vysokou intenzitou i standardem bytové výstavby, kvalitního zdravotnictví, sociální péče a výběru možností pro využití volného času. Pro spokojenost životů občanů chce kraj potlačovat negativní společenské jevy ohrožující soudržnost komunity a kvalitu jejího života (kriminalita, veřejný pořádek).

Seznam obrázků, tabulek a grafů

Obrázek 1 – 4.1 Znak Pardubického kraje, zdroj: [7]	31
Obrázek 2 - 4.1 Okresy v Pardubickém kraji, zdroj: [7]	32
Tabulka 1 – 1.7.3 Souhrnné hodnocení indikátorů za rok 2006 a 2007, převzato z první a druhé Situační zprávy	19
Tabulka 2 – 4.3 Podíl domácností s čistým příjmem pod hranicí životního minima v %	34
Tabulka 3 – 4.3 Obecná míra nezaměstnanosti v %	35
Tabulka 4 – 4.3 Míra registrované nezaměstnanosti v Pardubickém kraji a jeho okresech k 31.12.2008	36
Tabulka 5 – 4.3 Míra zaměstnanosti žen v %	37
Tabulka 6 – 4-3 Podíl obyvatel s vysokoškolským vzděláním z celkového počtu obyvatel ve věku 15 a více let v %	39
Graf 1 - 2.3.1 Očekávaná délka života při narození v ČR, 1945 – 2006, zdroj: [14]	22
Graf 2 - 2.3.2 Standardizovaná míra úmrtnosti v ČR, 1980 – 2006, zdroj: [14]	24
Graf 3 - 2.3.2 Celková standardizovaná míra úmrtnosti, mezinárodní srovnání, 1980 – 2005, zdroj: [14]	24
Graf 4 - 2.3.3 Obecná míra nezaměstnanosti mužů a žen v ČR, 2000 – 2007, zdroj: [14]	25
Graf 5 - 2.3.4 Registrovaná míra nezaměstnanosti – měsíční hodnoty v ČR, 1991 – 2008, zdroj: [14]	27
Graf 6 - 2.3.5 Míra zaměstnanosti mužů a žen ve věku 55 - 64 let v ČR, 1998 – 2005, zdroj: [14]	28
Graf 7 - 2.6.3 Míra zaměstnanosti mužů a žen ve věku 15 - 64 let podle krajů v ČR, 2007, zdroj: [14]	29
Graf 8 – 4.3 Obecná míra nezaměstnanosti v Pardubickém kraji a ČR v letech 1993 – 2006, zdroj: [19]	35
Graf 9 – 4.3 Míra registrované nezaměstnanosti ke konci jednotlivých měsíců za rok 2006 až 2009, zdroj: ČSÚ v Pardubicích	36
Graf 10 – 4.3 Míra zaměstnanosti žen v krajích ČR v roce 2006, zdroj: vlastní	38
Graf 11 – 4.3 Bytová výstavba v krajích ČR v letech 1998 – 2006, zdroj: [19]	40

Seznam zkratk

ČSU	Český statistický úřad
EU	Evropská unie
ICLEI	Mezinárodní rada pro lokální environmentální iniciativy
NUTS 2	Klasifikace územních statistických jednotek - sdružené kraje
NUTS 3	Klasifikace územních statistických jednotek - kraje
OECD	Organizace pro hospodářskou spolupráci a rozvoj
OSN	Organizace spojených národů
RASES	Rada vlády ČR pro sociální a ekonomickou strategii
REC	Mezinárodní organizace Regionální environmentální centrum pro střední a východní Evropu
RVUR	Rada vlády pro udržitelný rozvoj
SUR	Strategie udržitelného rozvoje
UNEP	Program OSN pro životní prostředí
UR	Udržitelný rozvoj
WCED	Světová komise pro životní prostředí a rozvoj
WHO	Světové zdravotnické organizace v ČR

Použitá literatura

[1] CENIA. *Indikátory životního prostředí* [online]. poslední aktualizace 2009-02-15 [cit. 2009-02-15] Dostupné z: <<http://issar.cenia.cz/issar/page.php?id=110>>

[2] Česká informační agentura životního prostředí (CENIA). *Charakteristické znaky udržitelného společenství* [online]. poslední aktualizace 2009-02-12 [cit.2009-02-12].

Dostupné z:

<[http://www.cenia.cz/web/www/webpub2.nsf/\\$pid/MZPMSFHV0HSB/\\$FILE/ur.pdf](http://www.cenia.cz/web/www/webpub2.nsf/$pid/MZPMSFHV0HSB/$FILE/ur.pdf)>

[3] Česká informační agentura životního prostředí (CENIA). *Udržitelný rozvoj* [online]. poslední aktualizace 2008-12-05 [cit.2008-12-05]. Dostupné z:

<[http://www.cenia.cz/web/www/web-pub2.nsf/\\$pid/MZPMSFHV0HSB](http://www.cenia.cz/web/www/web-pub2.nsf/$pid/MZPMSFHV0HSB)>

[4] Český statistický úřad (ČSÚ). *Principy, cíle a nástroje udržitelného rozvoje* [online]. poslední aktualizace 2009-02-15 [cit.2009-02-15]. Dostupné z:

<[http://www.czso.cz/csu/2007edicniplan.nsf/t/A8002FBE8D/\\$File/1605-07-2.pdf](http://www.czso.cz/csu/2007edicniplan.nsf/t/A8002FBE8D/$File/1605-07-2.pdf)>

[5] Jana Dlouhá a kolektiv autorů. *Stockholmská konference, OSN* [online]. poslední aktualizace 2008-06-17 [cit.2009-02-12]. Dostupné z:

<http://www.enviwiki.cz/wiki/Stockholmsk%C3%A1_konference>

[6] KOLÁŘOVÁ, Hana. *Udržitelný rozvoj: hledání cest, které nekončí*. 1. vyd. Praha: Univerzita Karlova v Praze, 2006. ISBN 80-87076-02-8.

[7] Krajský úřad Pardubického kraje. *O kraji* [online]. poslední aktualizace 2009-02-20 [cit.2009-02-20]. Dostupné z:

<<http://www.pardubickykraj.cz/index.asp?thema=2613&category>>

[8] Krajský úřad Pardubického kraje. *Dlouhodobý záměr vzdělávání 2008 – Pardubický kraj* [online]. poslední aktualizace 2009-04-19 [cit. 2009-04-19] Dostupné z

<<http://www.pardubickykraj.cz/article.asp?thema=3052&item=48593>>

- [9] Ministerstvo práce a sociálních věcí ČR. *Formulace doporučení MPSV v oblasti sociálního pilíře udržitelného rozvoje vycházejících z mezinárodní komparace* [online]. poslední aktualizace 2009-02-10 [cit. 2009-02-10]. Dostupné z: <http://www.mpsv.cz/files/clanky/2902/Zaverecna_zprava_2005.pdf>
- [10] Ministerstvo životního prostředí České republiky. *Principy, nástroje a návrh priorit pro dopracování aktualizované Strategie udržitelného rozvoje ČR (2007)* [online]. poslední aktualizace 2009-02-12 [cit.2009-02-12]. Dostupné z: <[http://www.env.cz/AIS/web-pub.nsf/\\$pid/MZPJHFNOFGFK/\\$FILE/KM-Principy_nastroje_navrh_priorit_aktualizace_SUR_CR-20071130.pdf](http://www.env.cz/AIS/web-pub.nsf/$pid/MZPJHFNOFGFK/$FILE/KM-Principy_nastroje_navrh_priorit_aktualizace_SUR_CR-20071130.pdf)>
- [11] MOLDAN, Bedřich, HÁK, Tomáš, KOLÁŘOVÁ, Hana. *K udržitelnému rozvoji ČR: vytváření podmínek. Svazek 4, Vzdělávání, informace, indikátory*. 1. vyd. Praha: Univerzita Karlova v Praze, 2002. ISBN 80-238-8378-X.
- [12] NÁTR, Lubomír. *Rozvoj trvale neudržitelný*. 1. vyd. Praha: Karolinum, 2005. ISBN 80-246-0987-8.
- [13] Rada vlády pro udržitelný rozvoj. *Situační zpráva ke Strategii UR ČR*. Praha: Úřad vlády ČR, 2007. ISBN 978-80-7212-462-6.
- [14] Rada vlády pro udržitelný rozvoj. *Situační zpráva ke Strategii UR ČR*. Praha: Úřad vlády ČR, 2008. ISBN 978-80-7212-488-6.
- [15] Regionální rozvojová agentura Pardubického kraje. *Program rozvoje Pardubického kraje* [online]. poslední aktualizace 2009-04-15 [cit.2009-04-15]. Dostupné z: <<http://www.pardubickykraj.cz/document.asp?thema=2987>>
- [16] *Strategické plánování - hierarchie a příklady strategických plánů* [online]. poslední aktualizace 2008-02-11 [cit.2009-02-15] Dostupné z: <<http://obcan.ecn.cz/index.shtml?apc=up1919568-1-&p=4>>

[17] *Strategie udržitelného rozvoje České republiky*. Praha: Úřad vlády ČR, 2005. ISBN 80-86734-42-0.

[18] Týmová iniciativa pro místní udržitelný rozvoj. *Co je indikátor* [online]. poslední aktualizace 2009-02-15 [cit.2009-02-15]. Dostupné z: <<http://www.timur.cz/cz/indikatory/co-je-indikator.html>>

[19] *Vybrané oblasti udržitelného rozvoje v Pardubickém kraji*. Pardubice: Český statistický úřad, 2007. ISBN 978-80-250-1621-3.

Přílohy

Příloha č. 1 Strategické cíle v jednotlivých pilířích a oblastech

V pilíři ekonomickém zejména:

- udržet stabilitu ekonomiky a zajistit její odolnost vůči negativním vlivům;
- podporovat ekonomický rozvoj respektující kapacitu únosnosti životního prostředí a zajišťující udržitelné financování veřejných služeb (udržitelnou ekonomiku);
- rozvíjet a všestranně podporovat ekonomiku založenou na znalostech a dovednostech a zvyšovat konkurenceschopnost průmyslu, zemědělství a služeb;
- usilovat o energetickou bezpečnost a zajištění plynulých dodávek energetických zdrojů, trvale snižovat energetickou závislost země maximálními úsporami energií a využíváním obnovitelných zdrojů energie;
- systematicky podporovat udržitelnou výstavbu budov tak, aby nové stavby i rekonstrukce byly maximálně šetrné k životnímu prostředí a zlepšovaly kvalitu života;
- minimalizovat střety zájmů mezi hospodářskými aktivitami a ochranu životního prostředí a kulturního dědictví, hmotného i nehmotného;
- zachovat strategickou potravinovou soběstačnost ČR.

V pilíři sociálním zejména:

- udržet stabilní stav počtu obyvatel v ČR;
- trvale snižovat nezaměstnanost na míru odpovídající ekonomicko-sociálnímu motivování lidí k zapojování do pracovních aktivit;
- podporovat rozvoj lidských zdrojů a dosáhnout maximální sociální soudržnosti;
- zajistit stálý růst úrovně vzdělanosti ve společnosti, včetně vzdělanosti v kultuře, a tím zajišťovat konkurenceschopnost české společnosti;
- rozvíjet etické hodnoty v souladu s evropskými myšlenkovými a kulturními tradicemi;
- udržet vhodné formy rozmanitosti kultur, života venkova a aglomerací;

- zpřístupňovat kulturu a zlepšovat dosažitelnost služeb kultury občanům zejména s ohledem na to, že kultura je základní součástí založené na znalostech a též rozvojovým faktorem;
- podporovat udržitelný rozvoj obcí a regionů;
- podporovat rozvoj veřejných služeb a sociální infrastruktury;
- umožňovat účast veřejnosti na rozhodování a tvorbě strategií ve věcech týkajících se udržitelného rozvoje a vytvářet co nejširší konsenzus při přechodu k udržitelnému rozvoji;
- zvyšovat efektivnost výkonu a zlepšovat činnost veřejné správy v souladu s požadavky udržitelného rozvoje;

V pilíři environmentálním zejména:

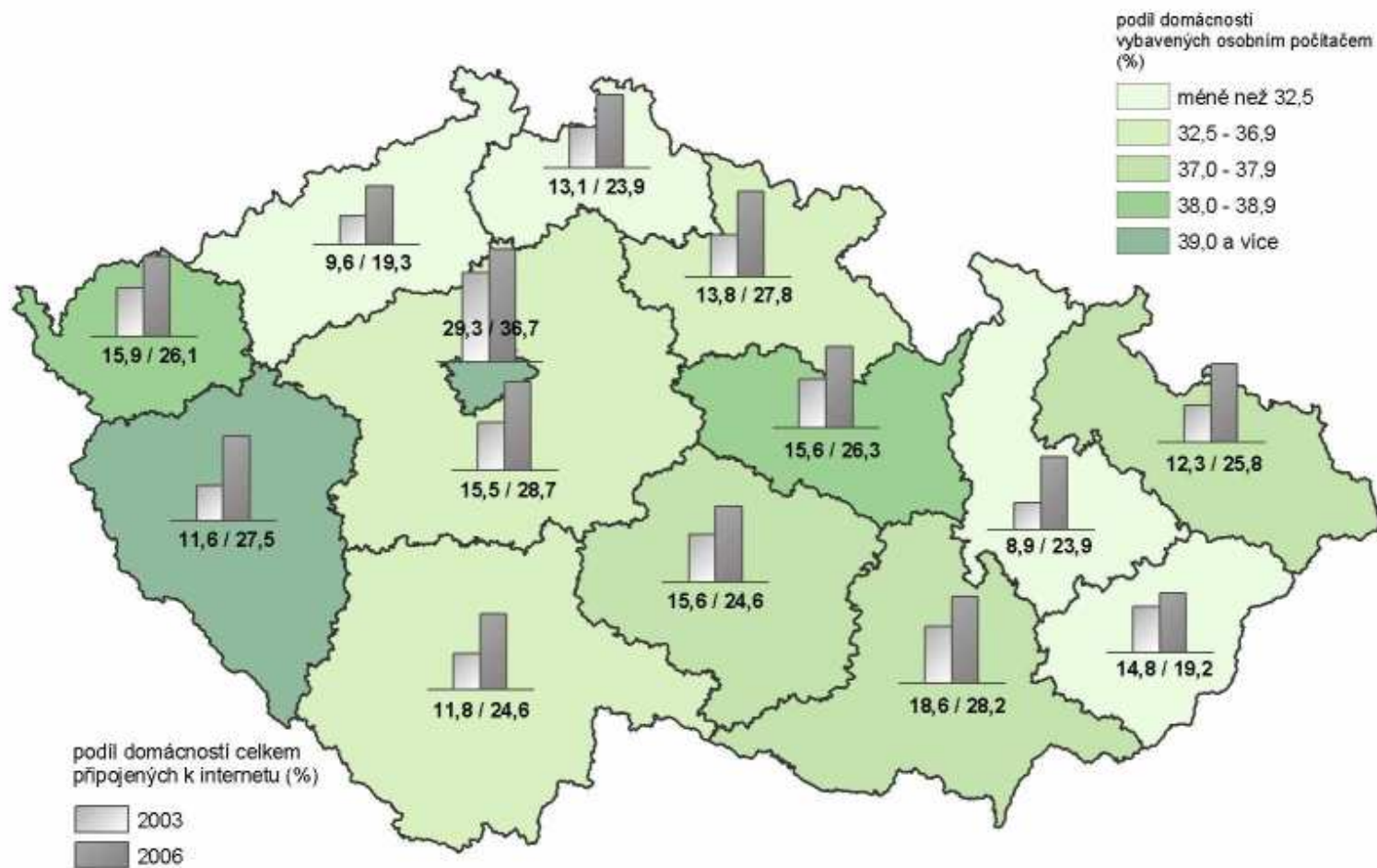
- zajišťovat ochranu neobnovitelných přírodních zdrojů (včetně zemědělského půdního fondu);
- využívat genů, druhů, biotopů a ekosystémů podřídit udržení biodiverzity, rozvíjet a pečovat o národní i evropskou soustavu chráněných území i ekologických sítí;
- systematicky podporovat recyklaci, včetně stavebních hmot;

V oblasti vnitřní a mezinárodní bezpečnosti zejména:

- obhajovat a prosazovat národní zájmy ČR v rámci nejširších mezinárodních vztahů, významných mezinárodních organizací i v rámci bilaterálních vztahů;
- dosáhnout splnění mezinárodních závazků ČR v oblasti udržitelného rozvoje;
- přispívat k řešení klíčových globálních problémů udržitelného rozvoje;
- přijímat opatření při zajišťování vnější a vnitřní bezpečnosti, která by odrážela požadavky ochrany před mezinárodními konflikty a měnícími se formami kriminality, včetně mezinárodního zločinu a zejména terorismu [10]

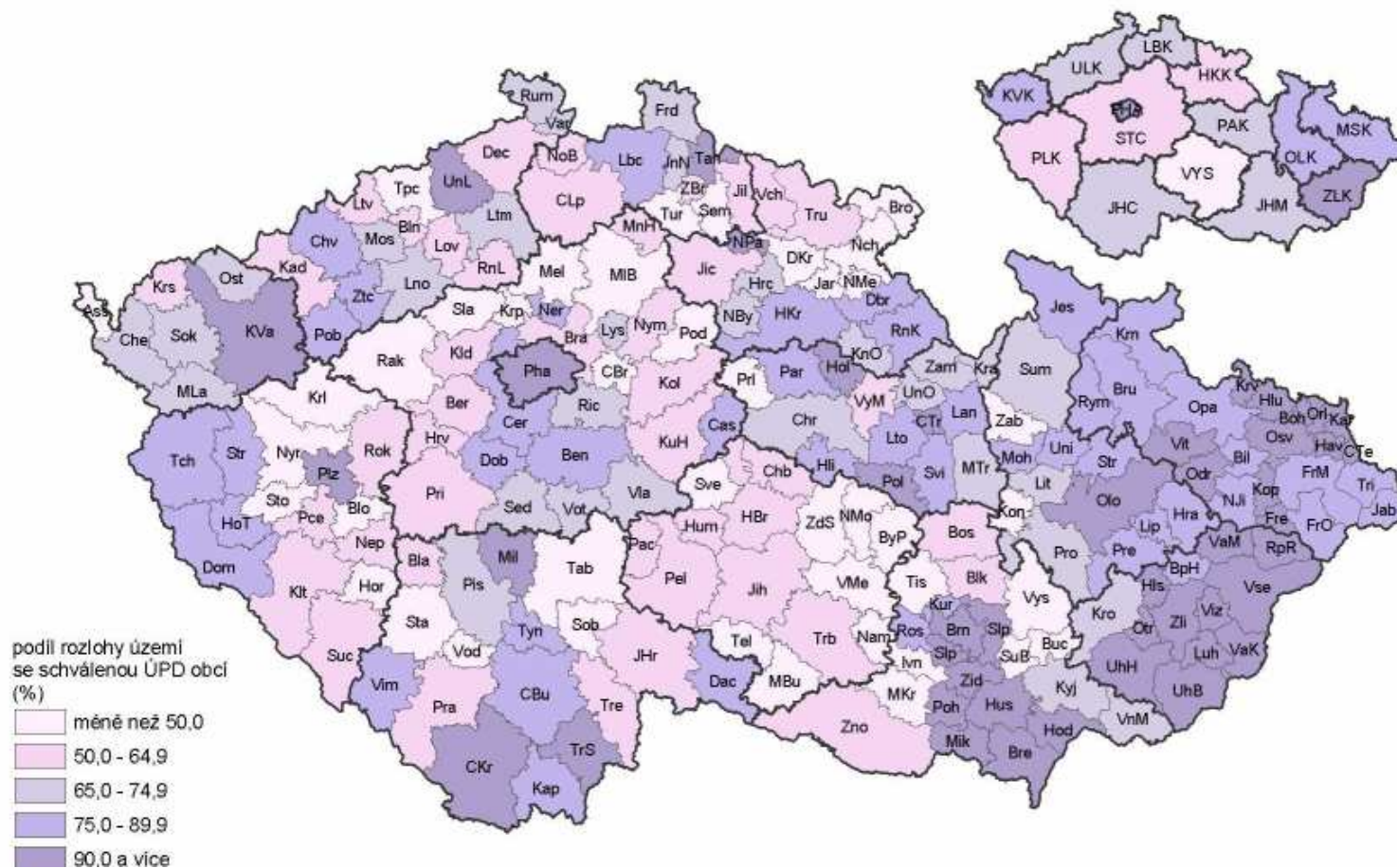
Příloha č. 2 Kartogramy

Podíl domácností vybavených osobním počítačem v roce 2006 a připojených k internetu podle krajů v roce 2003 a 2006



Zdroj: [19]

Podíl rozlohy území se schválenou územně plánovací dokumentací obcí ve správních obvodech ORP k 31. 12. 2006



Zdroj: [19]