

Univerzita Pardubice
Fakulta ekonomicko-správní

Výkon státní správy obcí s rozšířenou působností

Aneta Marková

Bakalářská práce
2009

Univerzita Pardubice
Fakulta ekonomicko-správní
Ústav veřejné správy a práva
Akademický rok: 2008/2009

ZADÁNÍ BAKALÁŘSKÉ PRÁCE
(PROJEKTU, UMĚLECKÉHO DÍLA, UMĚLECKÉHO VÝKONU)

Jméno a příjmení: **Aneta MARKOVÁ**

Studijní program: **B6202 Hospodářská politika a správa**

Studijní obor: **Veřejná ekonomika a správa**

Název tématu: **Výkon státní správy obcí s rozšířenou působností**

Z á s a d y p r o v y p r a c o v á n í :

1. Úvod
2. Struktura městského úřadu
3. Popis činností jednotlivých odborů
4. Financování jednotlivých odborů
5. Způsob a efektivita využití peněžních zdrojů
6. Hodnocení odborů občany
7. Závěr

Rozsah grafických prací: —
Rozsah pracovní zprávy: cca 30 stran
Forma zpracování bakalářské práce: tištěná/elektronická

Seznam odborné literatury:

1. Horzinková, E., Novotný, V.: Základy organizace veřejné správy v ČR, Plzeň: Vydavatelství a nakladatelství Aleš Čeněk, 2008
2. Lacina, K.: Vybrané kapitoly ze soudobého řízení měst a obcí, Pardubice: Univerzita Pardubice, 2002
3. Koudelka, Z.: Obce a kraje: podle reformy veřejné správy v roce 2001, Praha: Linde, 2001
4. Zákon č. 128/2000 Sb. o obcích

Vedoucí bakalářské práce: JUDr. Martin Šmíd
Ústav veřejné správy a práva

Datum zadání bakalářské práce: 26. června 2008
Termín odevzdání bakalářské práce: 1. května 2009



doc. Ing. Renáta Myšková, Ph.D.
děkanka

L.S.



prof. PhDr. Karel Lacina, DrSc.
vedoucí ústavu

V Pardubicích dne 21. července 2008

Prohlašuji:

Tuto práci jsem vypracovala samostatně. Veškeré literární prameny a informace, které jsem v práci využila, jsou uvedeny v seznamu použité literatury.

Byla jsem seznámena s tím, že se na moji práci vztahují práva a povinnosti vyplývající ze zákona č. 121/2000 Sb., autorský zákon, zejména se skutečností, že Univerzita Pardubice má právo na uzavření licenční smlouvy o užití této práce jako školního díla podle § 60 odst. 1 autorského zákona, a s tím, že pokud dojde k užití této práce mnou nebo bude poskytnuta licence o užití jinému subjektu, je Univerzita Pardubice oprávněna ode mne požadovat přiměřený příspěvek na úhradu nákladů, které na vytvoření díla vynaložila, a to podle okolností až do jejich skutečné výše.

Souhlasím s prezenčním zpřístupněním své práce v Univerzitní knihovně.

V Pardubicích dne 17. 4. 2009

Aneta Marková

Poděkování

Na tomto místě děkuji svému vedoucímu práce, panu JUDr. Martinu Šmídovi, za jeho odbornou pomoc, cenné rady a připomínky, kterými mi pomohl dotvořit mou bakalářskou práci.

Mé poděkování dále patří tajemníkovi Městského úřadu Pelhřimov, panu Mgr. Vlastislavu Větrovskému, za poskytování podkladů, informací a odborných konzultací pro zpracování mé práce.

ANOTACE

Práce je věnována veřejné správě České republiky, především výkonu státní správy delegované na obec s rozšířenou působností. Konkrétně se zaměřuje na město Pelhřimov, na fungování městského úřadu a na kompetence jednotlivých odborů jak v rámci samosprávy, tak v rámci státní správy. Zohledňuje i financování obce a využití peněžních prostředků. V neposlední řadě jsou v práci také uvedeny výsledky ankety, týkající se spokojenosti občanů města s činností městského úřadu.

KLÍČOVÁ SLOVA

obec, samostatná působnost, přenesená působnost, obecní úřad, samospráva, státní správa

TITLE

Execution of state administration by municipality with extended competentions

ANNOTATION

The bachelor thesis devotes to public administration in the Czech Republic, above all on the performance of public administration vicarious on the municipalities with extended powers. It concentrates specifically on the town Pelhřimov, on the function of the municipal office and on the competences of single unions both within self-administration, and within public administration. Also it makes provision for financing of the municipality and utilization of financial resources. Last but not least returns of public inquiry are presented in the thesis, respecting of municipalities citizens satisfaction with working of the municipal office.

KEYWORDS

municipality, independent competence, transferred competence, municipal office, self-government, state administration

Obsah

1	Úvod.....	10
2	Základní pojmy a údaje o Pelhřimovu.....	12
2.1	Veřejná správa v České republice	12
2.2	Pojem obec	12
2.3	Klasifikace obcí.....	12
2.3.1	<i>Obec</i>	12
2.3.2	<i>Městys</i>	12
2.3.3	<i>Město</i>	13
2.3.4	<i>Statutární města</i>	13
2.3.5	<i>Hlavní město Praha</i>	13
2.4	Působnost obce.....	13
2.4.1	<i>Samostatná působnost obcí</i>	14
2.4.2	<i>Přenesená působnost a kategorizace obcí</i>	14
2.5	Město Pelhřimov	16
2.5.1	<i>Základní údaje o městě</i>	16
2.5.2	<i>Historie města</i>	17
2.5.3	<i>Vývoj počtu obyvatel</i>	17
2.5.4	<i>Kultura</i>	18
2.5.5	<i>Zajímavosti</i>	18
2.5.6	<i>Trh práce a významné podniky</i>	18
2.6	Působnost Pelhřimova.....	18
2.6.1	<i>Samostatná působnost</i>	18
2.6.2	<i>Přenesená působnost</i>	19
3	Struktura městského úřadu	20
3.1	Orgány obce všeobecně	20
3.1.1	<i>Zastupitelstvo obce</i>	20
3.1.2	<i>Rada obce</i>	21
3.1.3	<i>Starosta</i>	22
3.1.4	<i>Obecní úřad</i>	22
3.2	Orgány města Pelhřimova.....	23
3.2.1	<i>Zastupitelstvo</i>	23

3.2.2	<i>Rada</i>	24
3.2.3	<i>Tajemník</i>	24
3.2.4	<i>Městský úřad</i>	25
4	Popis činností jednotlivých odborů	26
4.1	Kancelář tajemníka	26
4.2	Kancelář starosty.....	26
4.3	Odbor dopravy	28
4.4	Odbor finanční	29
4.5	Odbor hospodářský	31
4.6	Odbor informačních a komunikačních technologií.....	32
4.7	Odbor investiční	32
4.8	Odbor sociálních věcí.....	34
4.9	Odbor školství, mládeže a tělovýchovy	36
4.10	Odbor vnitřních věcí	37
4.11	Odbor výstavby	39
4.12	Odbor životního prostředí	40
4.13	Obecní živnostenský úřad	42
5	Financování jednotlivých odborů	44
5.1	Rozpočtový výhled a rozpočet.....	44
5.2	Příjmy rozpočtu obce	44
5.3	Výdaje rozpočtu obce.....	45
5.4	Schválení a změny v rozpočtu	45
5.5	Rozpočet Pelhřimova za rok 2005	46
5.5.1	<i>Příjmy</i>	46
5.5.2	<i>Výdaje</i>	46
5.6	Rozpočet Pelhřimova za rok 2006	47
5.6.1	<i>Příjmy</i>	47
5.6.2	<i>Výdaje</i>	48
5.7	Rozpočet Pelhřimova za rok 2007	48
5.7.1	<i>Příjmy</i>	48
5.7.2	<i>Výdaje</i>	49
5.8	Příspěvek na výkon státní správy.....	50

5.8.1	<i>Postup stanovení výše příspěvku</i>	50
5.8.2	<i>Výše příspěvku v Pelhřimově</i>	50
6	Způsob a efektivita využití peněžních zdrojů	51
6.1	Hospodaření v roce 2005	51
6.2	Hospodaření v roce 2006	51
6.3	Hospodaření v roce 2007	52
6.4	Porovnání hospodaření za 3 roky.....	53
6.4.1	<i>Porovnání příjmů</i>	53
6.4.2	<i>Porovnání výdajů</i>	53
6.4.3	<i>Porovnání výsledků hospodaření</i>	54
6.5	Porovnání výše příspěvku na výkon státní správy	55
6.5.1	<i>Podíl příspěvku na celkové příjmy obce</i>	55
7	Hodnocení odborů občany	56
7.1	Výsledky týkající se celkové image organizace	56
7.1.1	<i>Jsou úředníci MěÚ Pelhřimov při jednání vstřícní a chovají se vlídně?</i>	56
7.1.2	<i>Jsou úředníci MěÚ flexibilní (pružní) při řešení Vašich problémů?</i>	57
7.2	Výsledky týkající se dostupnosti.....	58
7.2.1	<i>Je pro Vás vyjadřování úředníků jasné a srozumitelné?</i>	58
7.2.2	<i>Orientujete se snadno v budovách městského úřadu?</i>	59
7.2.3	<i>Vyhovuje Vám rozsah úředních dnů a hodin MěÚ?</i>	60
7.2.4	<i>Cítíte se dostatečně informován/a o činnostech MěÚ, které se Vás týkají?</i>	61
7.2.5	<i>Zajímáte se o aktuální informace vydávané MěÚ?</i>	62
7.3	Souhrnné výsledky ankety	63
8	Závěr	64
	Seznam obrázků	66
	Seznam tabulek	66
	Seznam grafů	66
	Seznam příloh	67
	Použitá literatura	75

1 Úvod

Systém územní správy můžeme rozdělit na tři typy: angloamerický, francouzský a smíšený. V České republice se setkáváme s modelem smíšeným. V praxi to znamená, že obec nebo kraj vykonává jak samosprávu, tak státní správu. Pokud státní správu vykonávají orgány samosprávy, jde o státní správu vykonávanou v přenesené působnosti. Těchto obcí je u nás nyní celkem 205.

Většina lidí však ale netuší, které činnosti městských úřadů spadají do samosprávy a které do správy státní. Tuto problematiku se pokusím ve své práci přiblížit. Také se budu věnovat financování obcí, konkrétně ve městě Pelhřimov, kde se nachází městský úřad s rozšířenou působností.

V první kapitole vysvětlím základní pojmy dané problematiky, jako například co je obec, rozdíl mezi samostatnou a přenesenou působností a také ve stručnosti představím své rodné město Pelhřimov.

V dalších kapitolách nastíním strukturu městského úřadu a pravomoci orgánů obce, tedy zastupitelstva, rady, starosty a obecního úřadu. Tuto problematiku zpracuji nejprve obecně a poté ji budu aplikovat na MěÚ Pelhřimov. Také uvedu konkrétní činnosti jednotlivých odborů a rozdělím je na samosprávu a státní správu.

V další části své bakalářské práce se budu věnovat financování obce. Zhodnotím hospodaření Pelhřimova za roky 2005, 2006, 2007. Porovnáám příjmy, výdaje, zaměřím se především na financování státní správy, tedy na příspěvek na výkon státní správy a také zanalyzuji, jak a na co obec dané prostředky využívá.

V poslední kapitole se zaměřím na zpracování ankety, jejímž cílem bylo zjistit, jak jsou občané Pelhřimova spokojeni s prací jednotlivých odborů městského úřadu, především tedy s celkovým image a také s jeho dostupností. Celkem jde o zpracování sedmi otázek, jež byly občanům pokládány postupně.

Na závěr bych ráda uvedla, že moje bakalářská práce není rozdělena na teoretickou a praktickou část. Z důvodu lepší orientace a přehlednosti jsem obě tyto části vložila téměř vždy do jedné kapitoly za sebe, aby byla zachována návaznost.

2 Základní pojmy a údaje o Pelhřimovu

2.1 Veřejná správa v České republice

Veřejná správa v České republice je vykonávána státem (státní správa) a územně příslušnými samosprávnými územními celky (samospráva - obce a kraje). Nejvyšší ústavní orgán státní správy České republiky je vláda ČR, následovaná ministerstvy, jinými "ústředními orgány státní správy" a dalšími státními úřady, které vykonávají státní správu svými místně a věcně kompetentními jednotkami na celém území státu. Výkon státní správy může být na základě zákona přenesen na obce či kraje.¹

2.2 Pojem obec

Obec je základním územním samosprávným společenstvím občanů, tvoří územní celek, který je vymezen hranicí území obce. Obec je veřejnoprávní korporací, má právo vlastnit majetek. Obec jako veřejnoprávní korporace musí tedy splňovat základní podmínky, kterými jsou členská základna (občané obce, kteří mají trvalý pobyt ve správním území obce), správní území a plnění veřejnoprávních úkolů.²

2.3 Klasifikace obcí

2.3.1 Obec

Je základní typ jednotky územní samosprávy. Některé obce mohou být za splnění určitých podmínek prohlášeny za městys, město, či za statutární město. Hlavní město Praha má zvláštní postavení.

2.3.2 Městys

Městys nebo také městečko je historický typ obcí stojících mezi městem a vsí, kterým bylo uděleno právo pořádat výroční a dobytčí trhy. Městysy také musely mít městský charakter a musely plnit roli spádového městečka pro okolní vesnice. Podle současné právní

¹ *Veřejná správa v České republice* [online]. 2009 [cit. 2009-02-03]. Dostupný z WWW: <http://www.risy.cz/index.php?pid=202&sid=1235&mid=2128>.

² HORZINKOVÁ, E.; NOVOTNÝ, V., *Základy organizace veřejné správy v ČR*. Plzeň: Aleš Čeněk, 2008. str. 99

úpravy ČR je obec městysem, pokud tak na návrh obce stanoví předseda Poslanecké sněmovny po vyjádření vlády.

2.3.3 Město

Obec, která má alespoň 3 000 obyvatel, je městem, pokud tak stanoví předseda Poslanecké sněmovny po vyjádření vlády.³

2.3.4 Statutární města

Jsou to města vyjmenovaná v zákoně o obcích, která se mohou členit na městské obvody nebo městské části. Toto členění se provede statutem města, který je vydán jako obecně závazná vyhláška. Tyto obvody nebo části mají vlastní orgány samosprávy.⁴ Řízení statutárního města zajišťuje magistrát, v jehož čele stojí primátor, který má obdobné postavení jako starosta v ostatních municipalitách.⁵

2.3.5 Hlavní město Praha

Poměry hlavního města Prahy upravuje zvláštní zákon o hlavním městě Praze č. 131/2000 Sb. Neřídí se tedy zákonem o obcích, ani zákonem o krajích. Praha však svou faktickou postatou je městem spíše než krajem. I z hlediska právního je městem, neboť tak ji výslovně nazývá Ústava.⁶

2.4 Působnost obce

Obec spravuje své záležitosti samostatně v samostatné působnosti. V zákonem stanovených případech vykonávají orgány obce rovněž státní správu. V těchto případech hovoříme o výkonu přenesené působnosti, tedy výkonu státní správy delegované státem formou zákona na orgány základních územních samosprávných celků.

³ Zákon č. 128/2000 Sb., o obcích (§ 3)

⁴ Statutárními městy jsou Kladno, České Budějovice, Plzeň, Karlovy Vary, Ústí nad Labem, Liberec, Hradec Králové, Pardubice, Jihlava, Brno, Zlín, Olomouc, Ostrava, Opava, Havířov a Most.

⁵ LACINA, K. a kol.: *Vybrané kapitoly ze soudobého řízení měst a obcí*. Pardubice: Univerzita Pardubice. 2002. str. 23

⁶ KOUDELKA, Z.: *Obce a kraje: podle reformy veřejné správy v roce 2001*. Praha: Linde Praha, a.s. 2001. str. 147

2.4.1 Samostatná působnost obcí

Samostatná působnost obcí je vymezena v zákonech příkladným výčtem a dále také jako péče o vytváření podmínek pro rozvoj sociální péče a pro uspokojování potřeb svých občanů v souladu s místními předpoklady a s místními zvyklostmi, především tedy uspokojováním potřeby bydlení, ochrany a rozvoje zdraví, dopravy a spojů, potřeby informací, výchovy a vzdělávání, celkového kulturního rozvoje a ochrany veřejného pořádku.

Do samostatné působnosti obce ze zákona o obcích patří hospodaření obce, rozpočet a závěrečný účet, peněžní fondy obce, právnické osoby a organizační složky obce a účast obce v právnických osobách, osobní a věcné výdaje na činnost obecního úřadu a zvláštních orgánů obce, organizace, řízení, personální a materiální zabezpečení obecního úřadu, vydávání obecně závazných vyhlášek obce, místní referendum, obecní policie, ukládání pokut za správní delikty, program rozvoje územního obvodu obce, územní plán obce, regulační plán a vyhlásování jejich závazné části obecně závaznou vyhláškou, spolupráce s jinými obcemi atd.

Na základě zvláštních zákonů patří do samostatné působnosti obce místní poplatky, zřizování jednotky dobrovolných hasičů a zabezpečení úkolů požární ochrany v obci, zajišťování připravenosti obce na mimořádné události, podílení se na provádění záchranných a likvidačních prací a na ochraně obyvatelstva, zřizování a správa předškolních zařízení, základních škol, základních uměleckých škol a zařízení jim sloužících, zřizování zdravotnických zařízení a ochrana veřejného zdraví, ochrana před alkoholismem a jinými toxikomaniemi.

Obec spravuje samostatně záležitosti, jež jsou v zájmu obce a občanů obce, pokud nejsou svěřeny krajům nebo pokud nejde o přenesenou působnost orgánů obce nebo o působnost, která je zvláštním zákonem svěřena správním úřadům, a záležitosti, jež do samostatné působnosti obce svěří zákon. Pokud zákon nestanoví, zda se jedná o samostatnou nebo přenesenou působnost, tak platí, že jde o působnost samostatnou.

2.4.2 Přenesená působnost a kategorizace obcí

Pro výkon přenesené působnosti jsou v současné době rozlišovány podle míry přenesení státní správy následující kategorie obcí:

- obec,
- obec s matričním úřadem,
- obec se stavebním úřadem,

- obec s pověřeným obecním úřadem,
- obec s rozšířenou působností.

Orgány všech obcí vykonávají přenesenou působnost ve věcech, jež stanoví zvláštní zákony v základním rozsahu a pro svůj správní obvod, který je totožný s územním obvodem obce. Orgány obce s pověřeným obecním úřadem a obce s rozšířenou působností vykonávají přenesenou působnost v základním rozsahu svěřeném obcím a vedle této přenesené působnosti vykonávají ve stanoveném správním obvodu i přenesenou působnost jim svěřenou zvláštními zákony. Obec s rozšířenou působností je i obcí s pověřeným obecním úřadem.

Obce, které vykonávají přenesenou působnost ve stejném správním obvodu obce s rozšířenou působností, mohou uzavřít veřejnoprávní smlouvu, podle níž budou orgány jedné obce vykonávat přenesenou působnost nebo její část pro orgány jiné obce. Stejnou možnost mají obce s rozšířenou působností, jež vykonávají přenesenou působnost ve správním obvodu jednoho krajského úřadu.

Orgány obce v přenesené působnosti vydávají nařízení obce, rozhodují o místních a účelových komunikacích, projednávají přestupky, jsou vodoprávním úřadem a spravují drobné toky, jsou povodňovým orgánem, jsou orgánem ochrany přírody a ochrany ovzduší atd.

Orgány obce s pověřeným obecním úřadem v přenesené působnosti jsou oprávněny rozhodovat v prvním stupni ve správním řízení o právech, právem chráněných zájmech a povinnostech osob, pokud zvláštní zákon nestanoví jinak, rozhodují o poskytování peněžité a věcné dávky nebo půjčky, zajišťují volby do Parlamentu ČR, do zastupitelstev krajů, do zastupitelstev obcí a do Evropského parlamentu, jsou vodoprávním úřadem a povolují odběr a nakládání s vodami, jsou orgánem ochrany přírody, jsou orgánem ochrany zemědělského půdního fondu atd.

Orgány obce s rozšířenou působností v přenesené působnosti vydávají řidičské průkazy, vedou registry motorových vozidel, jsou silničním správním úřadem pro silnice II. a III. třídy, zajišťují ochranu kulturních památek v územním obvodu, zajišťují sociálně-právní ochranu dětí a rozhodují o poskytování věcných a peněžitých dávek a služeb, vydávají občanské průkazy a cestovní doklady, vedou registry obyvatel, vykonávají státní správu lesů, rozhodují na úseku rybářství a myslivosti, jsou vodoprávním úřadem a vydávají souhlasy k vodním stavbám, jsou povodňovým orgánem a řídí ochranu před povodněmi, podílejí se na hospodaření s odpady, zpracovávají evidenci odpadů, udělují souhlas k nakládání s odpady,

jsou orgánem ochrany přírody a ochrany ovzduší, jsou orgánem ochrany zemědělského půdního fondu, jsou živnostenským úřadem atd.⁷

2.5 Město Pelhřimov

Obrázek 1: Zobrazení Pelhřimova na mapě ČR



Pramen: <http://www.pelhrimovsko.cz/cz/66-47-mesto-pelhrimov/fotogalerie.htm>

2.5.1 Základní údaje o městě

Pelhřimov leží v kraji Vysočina, přibližně na polovině cesty po dálnici D1 mezi Prahou a Brnem – sjezd EXIT 90 u Humpolce. Město se právem nazývá „Bránou Vysočiny“ pro své umístění na okraji Českomoravské vrchoviny. Počet obyvatel je 16 423. Rozloha činí 95,28 km².

Obrázek 2: Mapa krajů ČR



Pramen: <http://www.zemepis.com/krajecr.php>

⁷ BRŮNA, M., et al.: *Veřejná správa v České republice*. Praha: Ministerstvo vnitra ČR. 2005. str. 28-29

Pelhřimov je okresní město. Jde o obec s rozšířenou působností. Ve správním obvodu obce s rozšířenou působností je 71 obcí, ve kterých žije 45 575 lidí. Velikost tohoto správního obvodu činí 827,39 km².

2.5.2 Historie města

Historie města spadá až do 12. století, kdy jsou první zmínky o původní osadě v místech dnešního pivovaru, Děkanské zahrady a kostela sv. Víta. Podle pověsti však město založil v letech 1225 - 1226 pražský biskup Pelegrin (Pelhřimov), který se stavil u místní studánky cestou do Říma. Tomu odpovídá také městský znak s podobou poutníka v bráně mezi dvěma věžemi. Na počátku 13. století po vyplenění původní osady Vítkem z Hluboké došlo k založení nového města na pravidelném půdorysu, který je v centru zachován dodnes. Rozvoj města příznivě ovlivnila těžba stříbra v okolí Křemešníku. Ve městě byla také rozvinuta celá řada řemesel, hlavně soukenictví, plátenictví, tkalcovství, barvířství, perníkářství a pivovarnictví.

Zpočátku byl Pelhřimov městem biskupským, v období husitských válek ho spravovali táborští hejtmani a po bitvě u Lipan přešlo město do držení Mikuláše Trčky z Lípy. V této době se zde konaly 4 zemské sněmy. Roku 1550 se stali novou vrchností páni Říčanští z Říčan, kteří zde vystavěli zámek, ale město s nimi vedlo spory, které vyvrcholily vykoupením z poddanství roku 1572. Roku 1596 byl Pelhřimov povýšen na město královské. V této době dochází k velkému stavebnímu rozmachu města. Význam pro město měl i rozvoj průmyslu v 19. století. V Pelhřimově zakotvil především průmysl kartáčníkový, pletařský a výroba zemědělských strojů.⁸

2.5.3 Vývoj počtu obyvatel

Pro srovnání jsem vybrala počet obyvatel ve městě k 31.12. v letech 1977, 1987, 1997 a 2007. V roce 1977 měl Pelhřimov 12 664 obyvatel, v roce 1987 19 412, v roce 1997 už jen 17 027 a v roce 2007 to bylo 16 610 obyvatel. Je tedy zřejmé, že k prudkému nárůstu došlo v 80. letech – trendem bylo stěhování z vesnic do měst. Od té doby se počet obyvatel snižuje v důsledku migrace občanů za lepší nabídkou práce.

⁸ *Historie Pelhřimova* [online]. 2009 [cit. 2009-02-17]. Dostupný z WWW: <http://www.pelhřimovsko.cz/cz/52-47-mesto-pelhřimov/historie-mesta.htm>.

2.5.4 Kultura

Pelhřimov je nazýváno jako „Město rekordů a kuriozit“ kvůli každoročně pořádanému stejnojmennému festivalu. Nachází se zde mimo jiné i Muzeum rekordů a kuriozit. V průběhu celého roku mohou návštěvníci Pelhřimova navštívit výstavy Zlaté české ručičky + Unikáty ze sirek a Procházka českou knihou rekordů.

2.5.5 Zajímavosti

Na pelhřimovském náměstí je jako na jednom z mála v České republice možné vidět všechny stavební slohy pohromadě. Mezi známé osobnosti, které se zde narodili patří herec Lubomír Lipský, nebo herečka Iva Janžurová (pochází z blízké Žirovnice). Pelhřimov proslavila slavná věta z filmu Vesničko má středisková, týkající se neexistujícího krematoria.

2.5.6 Trh práce a významné podniky

Nezaměstnanost v Pelhřimově byla v únoru 2009 nejnižší na celé Vysočině a činila 5,8%. Mezi největší zaměstnavatele ve městě patří Agrostroj Pelhřimov, a.s., Spojené Kartáčovny, a. s. a Madeta Agro, a. s.

2.6 Působnost Pelhřimova

2.6.1 Samostatná působnost

Samostatnou působnost vykonává Úřad v územním obvodu města, který tvoří katastrální území Pelhřimov a místní části.

Tabulka 1: Obce, ve kterých vykonává MěÚ samostatnou působnost

Benátky	Ostrovec
Bitětice	Pejškov
Čakovice	Pobistrýce
Hodějovice	Radětín
Houserovka	Radňov
Chvojnov	Rybníček
Janovice	Skrýšov
Jelcovy Lhotky	Služátky
Kocourový Lhotky	Starý Pelhřimov
Lešov	Strměchy
Lipice	Útěchovičky
Myslotín	Vlásenice - Drbohlavy
Nemojov	Vlásenice

Pramen: Výroční zpráva Městského úřadu Pelhřimov z roku 2007

2.6.2 Přenesená působnost

Přenesenou působnost pověřeného obecního úřadu vykonává pro územní obvod obcí:

Tabulka 2: Obce, v nichž MěÚ vykonává přenesenou působnost pověřeného OÚ

Arnešovice	Kojčice	Proseč pod Křemešníkem
Bácovice	Košetice	Putimov
Bělá	Krasíkovice	Rovná
Bořetice	Křelovice	Rynárec
Božejov	Křešín	Střítež
Čelistná	Leskovice	Střítež pod Křemešníkem
Černov	Libkova Voda	Svépravice
Červená Řečice	Litohošť	Ústrašín
Čížkov	Martinice u Onšova	Útěchovice
Dehtáře	Mezná	Útěchovičky
Dobrá Voda	Moravec	Velký Ryník
Dubovice	Nová Buková	Vokov
Horní Cerekev	Nová Cerekev	Vyskytná
Horní Ves	Nový Rychnov	Zachotín
Hořepník	Olešná	Zajíček
Chýstovice	Ondřejov	Žirov
Chyšná	Onšov	
Jankov	Pavlov	

Pramen: Výroční zpráva Městského úřadu Pelhřimov z roku 2007

Přenesenou působnost městského úřadu města Pelhřimov s rozšířenou působností vykonává Úřad pro územní obvod těchto obcí:

Tabulka 3: Obce, v nichž MěÚ vykonává přenesenou působnost pověřeného MěÚ

Bohdalín	Mnich
Bořetín	Počátky
Častrov	Polesí
Černovice	Rodinov
Hojovice	Stojčín
Kamenice nad Lipou	Těmice
Křeč	Včelnička
Lhota-Vlasenice	Veselá
Lidmaň	Žirovnice

Pramen: Výroční zpráva Městského úřadu Pelhřimov z roku 2007

3 Struktura městského úřadu

3.1 Orgány obce všeobecně

3.1.1 Zastupitelstvo obce

Zastupitelstvo obce je složeno z členů zastupitelstva obce. Zastupitelstvo obce při stanovení počtu členů zastupitelstva přihlédne zejména k počtu obyvatel a velikosti územního obvodu. Počet členů stanoví tak, aby zastupitelstvo obce mělo

do 500 obyvatel.....	5 až 9 členů,
nad 500 do 3 000 obyvatel.....	7 až 15 členů,
nad 3 000 do 10 000 obyvatel.....	11 až 25 členů,
nad 10 000 do 50 000 obyvatel.....	15 až 35 členů,
nad 50 000 do 150 000 obyvatel.....	25 až 45 členů,
nad 150 000 obyvatel.....	35 až 55 členů.

Rozhodující pro stanovení počtu členů zastupitelstva obce je počet obyvatel obce podle statistického lexikonu obcí k 1. lednu roku, v němž se konají volby. Mandát člena zastupitelstva obce vzniká zvolením.⁹

Každý člen zastupitelstva obce má při výkonu své funkce právo předkládat návrhy zastupitelstvu obce a dalším orgánům obce, jejichž je členem, vznášet dotazy, připomínky a podněty na radu obce a její jednotlivé členy, na výbory a vedoucí organizačních složek obce, požadovat od zaměstnanců obce zařazených do obecního úřadu informace ve věcech, které souvisejí s výkonem funkce člena zastupitelstva obce.

Zastupitelstvu obce je dle zákona o obcích vyhrazeno schvalovat program rozvoje územního obvodu obce, schvalovat územní plán obce a regulační plán a vyhlášovat jejich závazné části obecně závaznou vyhláškou schvalovat rozpočet obce a závěrečný účet obce, zřizovat trvalé a dočasné peněžní fondy obce, zřizovat a rušit příspěvkové organizace a organizační složky obce, schvalovat jejich zřizovací listiny, vydávat obecně závazné vyhlášky obce, rozhodovat o vyhlášení místního referenda, navrhopvat změny katastrálních území uvnitř obce, schvalovat dohody o změně hranic obce a o slučování obcí, volit starostu, místostarosty a další členy rady obce (radní) a odvolávat je z funkce, zřizovat a zrušovat obecní policii, udělovat a odnímat čestné občanství obce a ceny obce apod.

⁹ Zákon č. 128/2000 Sb., o obcích (§ 68, § 69)

Dále je zastupitelstvu obce vyhrazeno rozhodování o majetkoprávních úkonech, např. poskytování věcných a peněžitých darů fyzickým osobám v hodnotě nad 20 000 Kč.

K platnému usnesení zastupitelstva obce, rozhodnutí nebo volbě je potřeba souhlasu nadpoloviční většiny všech členů zastupitelstva obce.

Zastupitelstvo obce musí vždy zřídit finanční a kontrolní výbor. Obec, v jejímž územním obvodu žije alespoň 15% občanů hlásících se k jiné než české národnosti, zřizuje ještě výbor pro národnostní menšiny. V částech obce může také zastupitelstvo zřídit osadní výbor. Počet členů výborů je vždy lichý, nejméně jsou však tříčlenné. Finanční výbor kontroluje hospodaření s majetkem a finančními prostředky obce, kontrolní výbor kontroluje zejména plnění usnesení zastupitelstva a rady obce, dodržování právních předpisů ostatními výbory a obecním úřadem a osadní výbor předkládá zastupitelstvu, radě a výborům návrhy týkající se rozvoje části obce apod.

3.1.2 Rada obce

Rada obce je výkonným orgánem obce v oblasti samostatné působnosti a za svůj výkon odpovídá zastupitelstvu obce. V oblasti přenesené působnosti přísluší radě obce rozhodovat, jen na základě zákona. Funkci rady obce plní starosta v obci, v níž není zřízena rada obce.

Radu obce tvoří starosta, místostarosta (místostarostové) a další členové rady. Počet členů rady obce je lichý a činí nejméně 5 a nejvýše 11 členů, přičemž nesmí přesahovat jednu třetinu počtu členů zastupitelstva obce. Rada obce se nevolí v obcích, kde zastupitelstvo obce má méně než 15 členů.¹⁰

Rada obce má vyhrazeno zabezpečovat hospodaření obce podle schváleného rozpočtu, plnit funkci valné hromady, je-li obec jediným akcionářem nebo jediným společníkem, vydávat nařízení obce, projednávat a řešit návrhy, připomínky a podněty předložené jí členy zastupitelstva obce nebo komisemi rady obce, stanovit rozdělení pravomocí v obecním úřadu, zřizovat a zrušovat odbory a oddělení obecního úřadu, kontrolovat plnění úkolů obecním úřadem a komisemi v oblasti samostatné působnosti obce, stanovit celkový počet zaměstnanců obce v obecním úřadu a v organizačních složkách obce, stanovit pravidla pro přijímání a vyřizování petic a stížností, schvalovat organizační řád obecního úřadu apod.

¹⁰ Zákon č. 128/2000 Sb., o obcích (§ 99)

Rada obce může jako své iniciativní a poradní orgány zřídit komise, které jsou jí odpovědné za své činnosti. Jejich počet a vymezení činnosti záleží na specifických potřebách obce.

3.1.3 Starosta

Starosta zastupuje obec navenek. Úkony, které vyžadují schválení zastupitelstva obce, popřípadě rady obce, může starosta provést jen po jejich předchozím schválení, jinak jsou tyto právní úkony od počátku neplatné.

Starostu a místostarostu (místostarosty) volí do funkcí zastupitelstvo obce z řad svých členů. Starosta a místostarosta musí být občanem České republiky. Za výkon své funkce odpovídají zastupitelstvu obce.¹¹

Pokud nestanoví zastupitelstvo obce jinak, starosta odpovídá za včasné objednání přezkoumání hospodaření obce za uplynulý kalendářní rok, plní úkoly zaměstnavatele, může požadovat po Policii České republiky spolupráci při zabezpečení místních záležitostí veřejného pořádku, odpovídá za informování veřejnosti o činnosti obce, zabezpečuje výkon přenesené působnosti v obcích, kde není tajemník obecního úřadu apod.

Starosta také svolává a zpravidla řídí zasedání zastupitelstva obce a rady obce, podepisuje spolu s ověřovateli zápis z jednání zastupitelstva obce a zápis z jednání rady obce.

3.1.4 Obecní úřad

Obecní úřad tvoří starosta, místostarosta (místostarostové), tajemník obecního úřadu, je-li tato funkce zřízena, a zaměstnanci obce zařazení do obecního úřadu. V čele obecního úřadu je starosta.

Rada obce může zřídit pro jednotlivé úseky činnosti obecního úřadu odbory a oddělení, v nichž jsou začleněni zaměstnanci obce zařazení do obecního úřadu.¹²

V oblasti samostatné působnosti obecní úřad plní úkoly, které mu uložilo zastupitelstvo obce nebo rada obce a pomáhá výborům a komisím v jejich činnosti. Všechny písemnosti vyhotovené orgánem obce, týkající se samostatné působnosti obce, se v záhlaví označují uvedením slova "obec" ("město") a názvem obce nebo města s uvedením orgánu, který písemnost vyhotovil.

¹¹ Zákon č. 128/2000 Sb., o obcích (§ 103)

¹² Zákon č. 128/2000 Sb., o obcích (§ 109)

V oblasti přenesené působnosti obce vykonává obecní úřad státní správu s výjimkou věcí, které patří do působnosti zastupitelstva obce, rady obce a zvláštních orgánů obce, případně komisí. Všechny písemnosti vyhotovené orgánem obce, týkající se přenesené působnosti obce, s výjimkou nařízení obce, se v záhlaví označují slovy "Obecní úřad" ("Městský úřad") s uvedením názvu obce nebo města.

V obcích, ve kterých působí pověřený obecní úřad, se zřizuje funkce tajemníka obecního úřadu, který je zaměstnancem obce. Tajemník obecního úřadu je odpovědný za plnění úkolů obecního úřadu jak v samostatné působnosti, tak i přenesené působnosti starostovi.

Mezi činnosti tajemníka obecního úřadu patří plnění úkolů podle pokynů starosty vyplývající z usnesení zastupitelstva obce a usnesení rady obce a další úkoly vyplývající z jeho pracovní náplně, zajišťování úkolů v přenesené působnosti obce vyplývající ze zvláštních zákonů, plnění úkolů zaměstnavatele podle zvláštních předpisů, uzavírání a ukončování pracovních poměrů se zaměstnanci obce zařazenými v obecním úřadu, řízení a kontrola činnosti zaměstnanců obce zařazených do obecního úřadu, vydávání spisového řádu, skartačního plánu a pracovního řádu obecního úřadu apod.

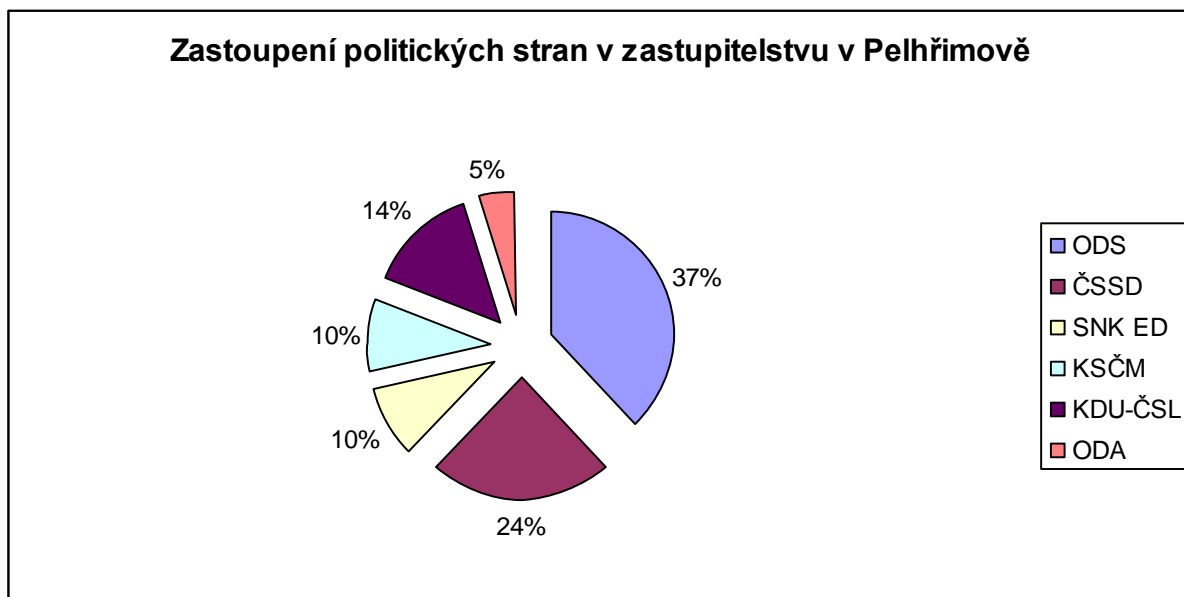
Tajemník obecního úřadu se zúčastňuje zasedání zastupitelstva obce a schůzí rady obce s poradním hlasem a nesmí vykonávat funkce v politických stranách a hnutích.

3.2 Orgány města Pelhřimova

3.2.1 Zastupitelstvo

V říjnu 2006 proběhly komunální volby, v nichž byli zvoleni noví zastupitelé města v počtu 21 členů. Jako nejvyšší samosprávný orgán si může vyhradit rozhodování i o dalších věcech samostatné působnosti města, mimo pravomocí vyhrazených radě města. Na druhé straně však nemůže svoje pravomoci svěřené zákonem přenést na jiné orgány obecní správy. Usnesení ze zastupitelstva města jsou zveřejňována na internetové adrese města www.mupe.cz.

Graf 1: Zastoupení politických stran v zastupitelstvu v Pelhřimově



Pramen: vlastní zpracování

3.2.2 Rada

Rada města má 7 členů a je tvořena starostou, místostarosty a dalšími radními. Rada města Pelhřimova je výkonným orgánem v oblasti samostatné působnosti a za její výkon odpovídá zastupitelstvu města. V oblasti přenesené působnosti přísluší radě města rozhodovat, jen stanoví-li tak zákon. Ztratí-li člen zastupitelstva svůj mandát, přestává být i členem rady města. Jestliže je starosta města nebo místostarosta odvolán z funkce nebo na tuto funkci rezignoval, přestává být i členem rady města. Usnesení z rady města jsou zveřejňována na internetové adrese města www.mupe.cz.

3.2.3 Tajemník

Tajemník je zaměstnancem města zařazeným do Úřadu. Ze své činnosti je odpovědný starostovi.

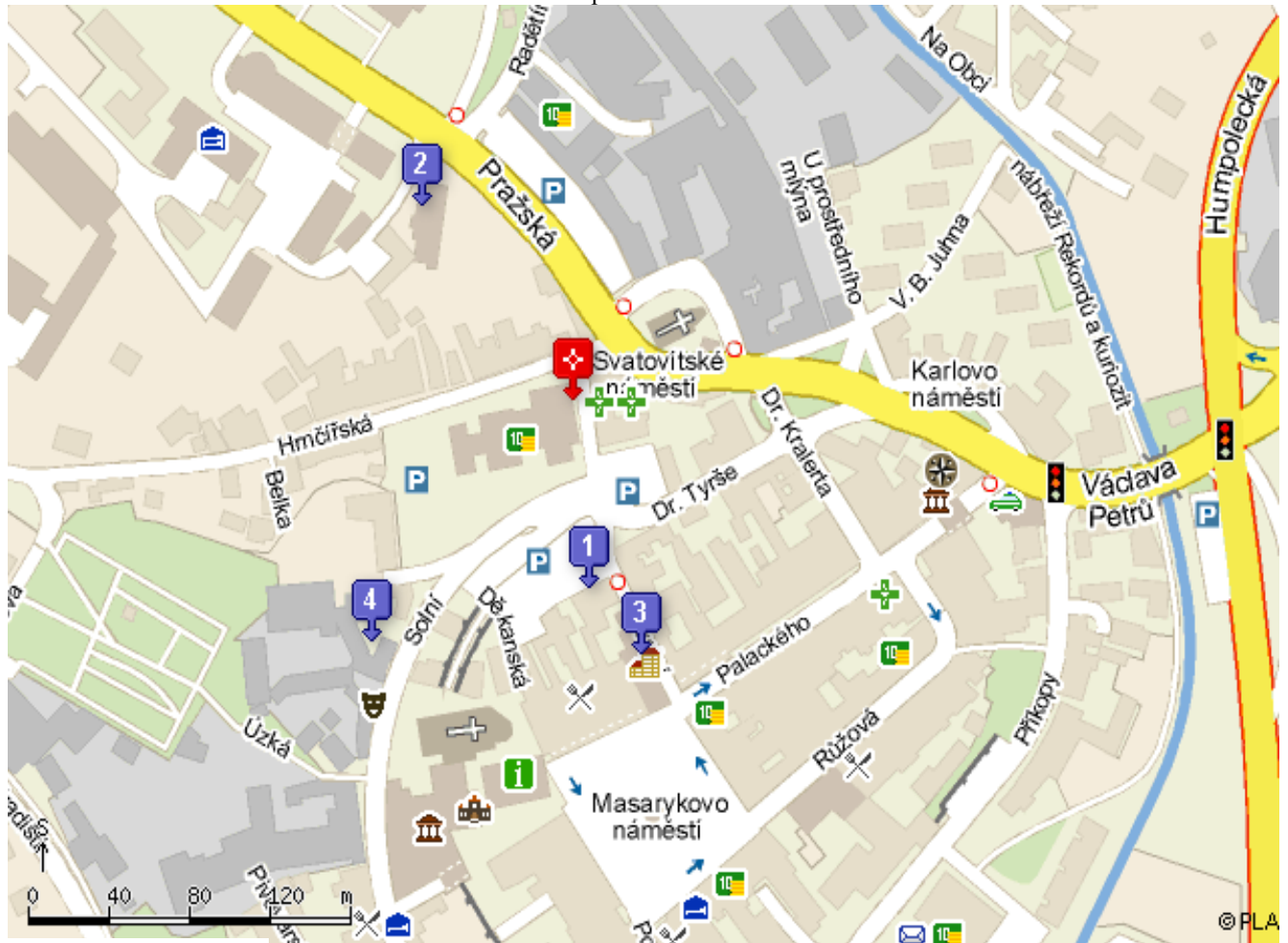
Tajemník (nebo jím pověřený zástupce) je koordinátorem pro případy sjednocování činností nebo stanovisek jednotlivých odborů. Zároveň v rámci uvedené působnosti, řeší kompetenční či jiné spory vzniklé mezi odbory rámci zabezpečování pracovních úkolů.

Plní úkoly statutárního orgánu zaměstnavatele podle zvláštních právních předpisů vůči zaměstnancům města zařazených do městského úřadu.¹³

¹³ Výroční zpráva města Pelhřimova z roku 2007

3.2.4 Městský úřad

Obrázek 3: Mapa budov MěÚ Pelhřimov



Pramen: vlastní zpracování

Jednotlivé odbory Městského úřadu Pelhřimova se nenachází v jedné budově, ale jsou rozmístěny v okolí historického centra města do čtyř různých budov:

- č. 1: MěÚ Pelhřimov, Školní 56,
- č. 2: MěÚ Pelhřimov, Pražská 127,
- č. 3: MěÚ Pelhřimov, Masarykovo náměstí 1,
- č. 4: MěÚ Pelhřimov, Solní 1814.

4 Popis činností jednotlivých odborů

4.1 Kancelář tajemníka

Státní správa

Úsek krizového řízení, utajované skutečnosti:

- krizové řízení,
- utajované skutečnosti,
- bezpečnostní rada.

Úsek spisové agendy:

- metodické řízení elektronické spisové služby,
- vedení spisovny,
- skartace.

Samospráva

Úsek personální:

- vedení personální agendy,
- administrativní zabezpečování výběrových řízení,
- agenda vzdělávání úředníků.

Úsek platové agendy

4.2 Kancelář starosty

Státní správa

Úsek všeobecně právní:

- vedení správního řízení dle § 5 OZ.

Úsek veřejného pořádku:

- ukládání blokových pokut.

Samospráva

Úsek všeobecně právní:

- základní právní poradenství pro zřizované subjekty a organizační složky, založené subjekty, starostu, místostarosty a odbory MěÚ,
- pomoc radě města, zastupitelstvu města a orgánům v jejich činnosti,
- vedení evidence:
 - ✓ listin týkajících se zřízení (zrušení) zvláštních orgánů města,
 - ✓ zřizovacích dokladů a písemností příspěvkových organizací a organizačních složek města a jiných právnických osob, které město založilo nebo je jejich společníkem (členem),
- vyřizování podnětů a připomínek členů zastupitelstva, občanů a osadních výborů,
- vypracování či konzultace smluv dle požadavků rady, zastupitelstva, starosty, místostarostů a příslušných odborů MěÚ,
- vypracování vyhlášek a nařízení města,
- vypracování žalob a návrhů dle požadavků rady, zastupitelstva, starosty a jednotlivých odborů MěÚ,
- na základě pověření starostou zastupování města v soudních řízeních jako opatrovníka osob s neznámým pobytem a jako žalobce, žalovaného či osoby zúčastněné na řízení,
- na základě pověření starostou zastupování města ve správních řízeních v případech, kdy organizační řád nestanoví jinak,
- poskytování základního právně-poradenského servisu občanům města v nouzi,
- účast (s hlasem poradním) na řízeních dle zákona o zadávání veřejných zakázek.

Úsek veřejného pořádku:

- působnost, dle pověření zastupitelstva,
- vyřizování podnětů a připomínek členů rady a zastupitelstva,
- kontrola údržby chodníků,
- dozor nad volně pobíhajícími zvířaty,
- kontrola nad čistotou a vzhledem veřejných prostranství,
- oznamování záborů veřejného prostranství HO,
- namátkové kontroly na placeném parkovišti,

- odchyt toulavých a zdivočelých psů, včetně následných úkonů ve vztahu k jejich veterinárnímu vyšetření, umístění a evidenci,
- doručování zásilek dle pokynů vedoucího odboru.

Úsek sekretariátu starosty:

- vedení agendy rady, zastupitelstva, jejich orgánů a porad vedení MěÚ,
- sledování plnění usnesení orgánů města,
- evidence podnětů a připomínek členů rady a zastupitelstva,
- příjem, odesílání a evidence korespondence starosty,
- přijímání stížností a petic,
- oblast podávání informací a zveřejňování skutečností dle zvláštních zákonů v rámci působnosti odboru,
- vedení úřední desky,
- ztráty a nálezy.

4.3 Odbor dopravy

Státní správa

Oddělení správy dopravy a pozemních komunikací:

- překopy, podvrty, uzavírky, výjimky z ochranného pásma, nadrozměrná přeprava, umístění předmětů a reklam na silnicích II. a III. třídy v obvodu města s rozšířenou působností,
- překopy, podvrty, uzavírky, výjimky z ochranného pásma, umístění předmětů a reklam na místních komunikacích v územním obvodu města,
- speciální stavební úřad pro silnice II. a III. třídy ve správním obvodu města s rozšířenou působností a pro veřejně přístupné účelové komunikace a místní komunikace ve správním obvodu stavebního úřadu,
- rozhodování o zařazení a vyřazení pozemních komunikací do kategorie místních komunikací v územním obvodu města,
- MHD,
- taxislužba,
- BESIP,

- místní a přechodná úprava dopravního značení silnic II. a III. třídy a místních komunikací ve správním obvodu města s rozšířenou působností.

Oddělení dopravně správních agend:

- řidičské průkazy,
- existence autoškol,
- osvědčení odborné způsobilosti řidiče,
- zkoušky žadatelů o řidičské oprávnění,
- registr řidičů,
- registr vozidel,
- změny a výpisy z registru vozidel,
- stanice měření emisí,
- stavby, přestavby a dovozy vozidel.

4.4 Odbor finanční

Státní správa

Oddělení místních poplatků a finanční kontroly:

- vyhledávací činnost,
- evidence a vyměřování místních poplatků,
- vybírání a vymáhání místních poplatků,
- kontrolní činnost s místními poplatky,
- správní řízení v souvislosti s provozováním výherních hracích přístrojů, správní poplatek,
- archivace místních a správních poplatků.
- příprava ročního plánu veřejnoprávních kontrol,
- provádění kontrol hospodaření s veřejnými prostředky u příspěvkových organizací v působnosti města,
- evidence žadatelů o veřejnou finanční podporu a vypracování podkladů pro projednání v orgánech města,
- kontrola žadatelů o veřejnou finanční podporu nebo u příjemců veřejné finanční podpory, kterou město poskytuje,

- vypracování zpráv z provedených kontrol,
- příjmová pokladna.

Úsek rozpočetnictví:

- návrh a vypracování rozpočtu města v souladu s platnými rozpočtovými pravidly,
- rozpis rozpočtu na jednotlivé odbory,
- rozpis závazných ukazatelů rozpočtu na jednotlivé příspěvkové organizace,
- sledování rozpočtových příjmů a výdajů města,
- provádění rozpočtových změn,
- archivace na úseku rozpočetnictví,
- závěrečný účet města v souladu s platnými rozpočtovými pravidly,
- administrativní zajištění finančního výboru a finanční komise.

Úsek veřejné finanční podpory v oblasti kultury a podpory jinde nezařazené:

- evidence, kontrola a zpracování podaných žádostí o veřejnou finanční podporu,
- vypracování a předkládání podkladů k projednání v orgánech města,
- smluvní zajištění schválených podpor.

Oddělení účetnictví:

- účtování příjmů, výdajů, majetku, dotací, úvěrů, půjček apod.,
- účtování na základním běžném účtu a na zřízených fondech (FRB,FRR,SF),
- likvidace faktur,
- účetní a finanční výkaznictví, statistika,
- vypracování finančního vypořádání a podkladů pro výsledek hospodaření,
- provádění předpisů pohledávek,
- provádění inventarizace majetku města,
- účtování vodného a stočného,
- fakturace a upomínání neplatičů vodného a stočného,
- archivace na úseku účetnictví.

4.5 Odbor hospodářský

Státní správa

- Poskytování služeb Czech POINTu (Český Podací Ověřovací Informační Národní Terminál).

Samospráva

Oddělení technicko-správní:

- správa majetku města na úseku vodního hospodářství,
- oblast systému správy veřejné zeleně, není-li stanoveno jinak,
- oblast systému likvidace komunálního odpadu, není-li stanoveno jinak,
- MHD,
- samospráva v oblasti dopravy,
- samospráva v oblasti životního prostředí.

Oddělení majetkoprávní:

- evidence historického majetku města Pelhřimova (zapsaného do EN),
- výkupy, převody, výpůjčky a pronájmy nemovitostí,
- vypracování smluv o věcných břemenech a zástavách nemovitého majetku,
- jednání jménem Města Pelhřimova u soudu, notářství a dalších orgánů, není-li určeno jinak,
- administrativní zabezpečení výboru pro nakládání s obecními pozemky.

Oddělení bytů a nebytových prostor:

- provádí bytovou otázku,
- stanovuje výši nájemného dle platných právních norem,
- zabezpečuje správu a pronájem bytových a nebytových prostor,
- Fond rozvoje bydlení (FRB),
- jednání jménem města Pelhřimova u soudu, notářství a dalších orgánů, není-li určeno jinak,
- administrativní zabezpečení bytové komise.

Úsek zřizovatelských funkcí:

- zajišťuje úkoly uložené radou města a příslušným místostarostou pro plnění funkce zřizovatele Technických služeb města Pelhřimova (TSmP),
- podílí se na přípravě rozpočtu,
- poskytování příspěvku na provoz a investice dle schváleného rozpočtu,
- zajišťování rozboru hospodaření dle pravidel rady města,
- ověřování požadavků TSmP nad rámec rozpočtu,
- zajišťuje plnění povinností dle zákona č. 250/2000 Sb. ve znění pozdějších předpisů ve vztahu k TSmP,
- příprava podkladů pro jednání rady města,
- příprava konkurzního řízení na ředitele s veškerou agendou ve spolupráci s příslušným místostarostou,
- návrhy na plat a odměny pro ředitele ve spolupráci s příslušným místostarostou.

4.6 Odbor informačních a komunikačních technologií

Samospráva

Úsek IDC (informační a datové centrum):

- komplexní zabezpečování informačního systému městského úřadu a města,
- zajištění bezpečnosti informačních systémů s utajovanými skutečnostmi.

Úsek GIS:

- komplexní zabezpečení geografického informačního systému městského úřadu a města.

4.7 Odbor investiční

Samospráva

Úsek investic:

- vykonává činnost na úseku investorské a inženýrské činnosti, kterou koordinuje, usměrňuje, kontroluje, provádí a zajišťuje v plném rozsahu,
- zodpovídá za přípravu a realizaci staveb. Kontroluje kvalitu prováděných prací dle projektové dokumentace a uzavřených smluv o dílo v průběhu výstavby a v záruční lhůtě a uplatňuje případné reklamace,

- provádí závěrečné ekonomické vyhodnocení dokončených staveb, zajišťuje předání dokončených staveb, zabezpečuje pozemkové a majetkoprávní vypořádání investičních akcí, provádí zařazování investiční činnosti zhodnoceného majetku do evidence majetku,
- vyhlašuje a zajišťuje výběrová řízení na provádění investiční a inženýrské činnosti a na dodavatele stavebních prací u investičních akcí a vyjmenovaných rozsáhlých oprav podléhajících zákonu o zadávání veřejných zakázek (nad 2 miliony),
- zodpovídá za hospodaření finančními prostředky svěřenými tomuto odboru v rámci schváleného, popř. upraveného rozpočtu,
- rozdělení na opravy a investice se řídí zákonem číslo 586/1992 Sb. a právními předpisy o stavebnictví,
- připravuje podklady pro žádosti o investiční a neinvestiční dotace,
- připravuje plán investic,
- podílí se na zabezpečení řádné inventarizace majetku a závazků města.

Úsek památek:

- vyjádření v řízení o prohlášení věci za kulturní památku a v řízení o zrušení prohlášení,
- vedení seznamu kulturních památek svého územního obvodu,
- rozhodování o opatřeních, které je vlastník kulturní památky povinen učinit,
- vydávání závazných stanovisek k zamýšlené obnově kulturní památky,
- vydávání závazných stanovisek k zamýšlené stavbě, stavební změně nebo udržovacím pracím na nemovitosti, která není kulturní památkou, ale je v památkové rezervaci, v památkové zóně nebo v památkovém ochranném pásmu,
- poskytování finančního příspěvku na zvýšené náklady spojené se zachováním a obnovou kulturní památky,
- vymezování ochranného pásma nemovité památky,
- usměrňování péče o kulturní památky zajišťované obcemi,
- výkon stavebního dohledu při obnově kulturních památek z hlediska státní památkové péče,
- ukládání pokut při porušení povinnosti fyzickými, právníckými osobami a fyzickými osobami oprávněnými k podnikání podle zvláštních předpisů.

Úsek ekonomický:

- vedení spisové služby odboru,
- správu rozpočtu odboru,
- podklady a předávací protokoly pro evidenci majetku u dokončených investičních akcí,
- výběrová řízení (administrace, organizace) dle zákona číslo 40/2004 Sb.,
- zpracování příslušných hlášení,
- plnění dalších úkolů podle pokynů vedoucího odboru,
- přípravu materiálů do rady města a zastupitelstva města,
- podílí se na závěrečném ekonomickém vyhodnocení dokončených staveb.

Oddělení rozvoje města:

- mikroregion Pelhřimovsko,
- grantová politika:
 - ✓ sledování možností grantů a dotací,
 - ✓ předprojektová příprava grantů,
 - ✓ informační a metodická činnost,
 - ✓ centrální evidence grantů,
- regionální rozvoj,
- strategie města – administrativní zabezpečení,
- koordinace účasti města v programech a projektech krajských i nadregionálních.

4.8 Odbor sociálních věcí

Státní správa

Oddělení dávek sociální péče:

- vyplácení dávek sociální péče pro staré a zdravotně postižené občany (např. příspěvek na ortopedické a kompenzační pomůcky, individuální doprava, jednorázové dávky...)
- pomoc v hmotné nouzi,
- příspěvek na péči,
- poradenství a pomoc při řešení složitých situací v problémových rodinách,
- terénní práce -šetření v rodinách.

Oddělení sociálně-právní ochrany dětí:

- kurátor pro děti a mládež, spolupráce s Policií ČR,
- náhradní rodinná výchova,
- poskytování sociálně právní ochrany dětí + poradenství,
- terénní práce – šetření v domácnostech, návštěvy dětí v dětských domovech, ve výchovných a nápravných zařízeních, ve věznicích,
- zastupování dětí při soudních jednáních,
- zajišťování dosažitelnosti pro případ předběžných opatření.

Oddělení péče o zdravotně postižené občany:

- poskytování jednorázových příspěvků na opatření zvláštních pomůcek,
- příspěvek na úpravu bytu,
- příspěvek na zakoupení, celkovou opravu a zvláštní úpravu motorového vozidla,
- příspěvek na provoz motorového vozidla,
- přiznání mimořádných výhod, vydávání znaků pro zdravotně postižené,
- kurátor pro dospělé,
- terénní práce - šetření v domácnostech klientů.

Úsek zdravotnictví:

- lékařská služba první pomoci,
- registrace žádanek a receptů s modrým pruhem.

Samospráva

Oddělení dávek sociální péče:

- přijímání žádostí do domova s pečovatelskou službou (DsPs), zpracování podkladů pro jednání sociální a zdravotní komise,
- péče o staré občany – rekreace důchodců, zájezdy, Klub důchodců, besedy apod.

Úsek zřizovatelských funkcí:

- zajišťuje úkoly uložené radou města a příslušným místostarostou pro plnění funkce zřizovatele Domova pro seniory Pelhřimov, příspěvková organizace (DpsP),
- podílí se na přípravě rozpočtu,
- poskytování příspěvku na provoz a investice dle schváleného rozpočtu,

- zajišťování rozboru hospodaření dle pravidel rady města,
- ověřování požadavků DpsP nad rámec rozpočtu,
- zajišťuje plnění povinností dle zákona číslo 250/2000 Sb. ve znění pozdějších předpisů ve vztahu k DpsP,
- příprava podkladů pro jednání rady města
- příprava konkurzního řízení na ředitele s veškerou agendou ve spolupráci s příslušným místostarostou,
- návrhy na plat a odměny pro ředitele ve spolupráci s příslušným místostarostou.

4.9 Odbor školství, mládeže a tělovýchovy

Státní správa

Úsek školství:

- zpracovávání návrhů rozpisu rozpočtu v rozsahu daném platnými právními předpisy,
- zpracovávání a předkládání krajskému úřadu rozboru hospodaření za školy a školská zařízení,
- příprava podkladů pro zúčtování prostředků státního rozpočtu poskytovaných KÚ,
- zajišťování podkladů pro sumarizaci účetní uzávěrky a účetních a finančních výkazů za školy a školská zařízení,
- shromažďování a zpracovávání dat z dokumentace a evidence za školy a školská zařízení.

Samospráva

Úsek školství:

- ověřování požadavků škol nad rámec rozpočtu,
- příprava podkladů pro jednání rady města
- příprava konkurzních řízení s veškerou agendou ve spolupráci s místostarostou,
- platové výměry, návrhy na odměny a osobní příplatky ředitelů,
- zpracování návrhů na zařazování a vyřazování škol ze sítě škol,
- zřizovací listiny škol – zřízení škol a školských zařízení včetně příslušných podkladů
- smlouvy na neinvestiční náklady spojené s výukou žáků ostatních obecních úřadů
- příprava spádových obvodů pro jednotlivé základní školy

- posuzování a vyjadřování se k investicím a velkým opravám
- administrativní zabezpečení školské komise,
- organizace porad ředitelů škol a školských zařízení,
- agenda mládežnického sportu, městského stipendia, sportovní granty, smlouvy s oddíly,
- výkon veřejnosprávní kontroly na místě,
- zajišťování úkolů uložených radou města a příslušným místostarostou.

Úsek mládeže a tělovýchovy:

- mládežnický sport,
- granty,
- příspěvky na pronájmy,
- evidence, kontrola a zpracování podaných žádostí,
- vypracování a předkládání podkladů k projednávání v orgánech města,
- smluvní zajištění.

4.10 Odbor vnitřních věcí

Státní správa

Oddělení správní:

- matrika,
- ověřování,
- podatelna, doručování.

Oddělení správních činností:

- evidence obyvatelstva,
- občanské průkazy, cestovní doklady.

Oddělení přestupkové agendy:

- příjem přestupků,
- evidence přestupků,
- objasňování přestupků,
- vedení správního řízení,
- šetření a potvrzování skutečnosti o občanech,

- ochrana před alkoholismem a jinými toxikomaniemi.

Úsek památek a kultury:

- regenerace MPR,
- dotace, příspěvky,
- administrativní zabezpečení komise,
- poukazování veřejné finanční podpory dle uzavřených smluv.

Samospráva

Oddělení správní:

- osadní výbory, VTS,
- mzdový fond,
- místní rozhlas,
- evidence majetku využívaného MěÚ,
- pokladna.

Oddělení hospodářské:

- správa a údržba budov využívaných Úřadem a majetku, který není svěřen jinému odboru,
- autodoprava,
- energetika,
- BOZP,
- SDH.

Úsek zřizovatelských funkcí:

- zajišťuje úkoly uložené radou města a příslušným místostarostou pro plnění funkce zřizovatele Kulturního zařízení města Pelhřimova (KZmP),
- podílí se na přípravě rozpočtu,
- poskytování příspěvku na provoz a investice dle schváleného rozpočtu,
- zajišťování rozboru hospodaření dle pravidel rady města,
- ověřování požadavků KZmP nad rámec rozpočtu,
- zajišťuje plnění povinností dle zákona číslo 250/2000 Sb. ve znění pozdějších předpisů ve vztahu ke KZmP,

- příprava podkladů pro jednání rady města
- příprava konkurzního řízení na ředitele s veškerou agendou ve spolupráci s příslušným místostarostou,
- návrhy na plat a odměny pro ředitele ve spolupráci s příslušným místostarostou.

4.11 Odbor výstavby

Státní správa

Oddělení územního plánu:

- územní plánování (územní a regulační plány včetně jejich změn, územní studie, územně analytické podklady),
- územně plánovací informace,
- zastavěné území obcí bez územně plánovací dokumentace,
- vyvlastňovací řízení.

Oddělení stavební:

- existence staveb,
- územní rozhodování,
- územní souhlasy,
- ohlášení staveb, terénních úprav a zařízení,
- povolování staveb, užívání staveb, odstraňování staveb,
- výjimky z vyhlášky číslo 501/2006 Sb.,
- územně plánovací informace,
- kontrolní prohlídky staveb,
- přestupky a správní delikty n a úseku stavebního zákona.

4.12 Odbor životního prostředí

Státní správa

Oddělení ochrany prostředí:

- Úsek vodního hospodářství:

výkon státní správy v souladu se zákonem o vodách č. 254/2001 Sb., zákonem č. 274/2001 Sb., o vodovodech a kanalizacích pro veřejnou potřebu ve znění pozdějších předpisů a to zejména:

 - ✓ činnost speciálního stavebního úřadu = vodoprávní úřad pro povolování staveb studní pro fyzické i právnické osoby, vodovodů a kanalizací, čistíren odpadních vod, rybníků,
 - ✓ povolování, změna či zrušení nakládání s vodami (odběr, akumulace, vzdouvání, vypouštění odpadních vod do vod povrchových nebo podzemních),
 - ✓ rozhodování o udělení souhlasu vodoprávního úřadu,
 - ✓ ochrana před povodněmi.

- Úsek ochrany ovzduší:

výkon státní správy v souladu se zákonem č. 86/2002 Sb., o ochraně ovzduší ve znění pozdějších předpisů a to zejména:

 - ✓ stanovení výše poplatku za jednotlivé střední zdroje, vedení evidence středních zdrojů a zpracování provozní evidence středních zdrojů (rozšířená působnost),
 - ✓ stanovení výše poplatku za zpoplatňované malé zdroje, vede evidenci malých zdrojů znečištění (včetně evidence měření u malých zdrojů) v působnosti obce,
 - ✓ je dotčeným správním orgánem ve stavebním, územním a kolaudačním řízení na území obce,
 - ✓ kontrola malých zdrojů znečišťování ovzduší.

- Úsek odpadové hospodářství:

působnost orgánu veřejné správy v odpadovém hospodářství podle zákona č.185/2001 Sb., o odpadech v platném znění a to zejména:

 - ✓ souhlasy k nakládání s nebezpečnými odpady,
 - ✓ souhlasy k upuštění od třídění nebo odděleného shromažďování odpadů,

- ✓ vyjádření podle zákona o odpadech ve stanovených případech (zejména v územním a stavebním řízení z hlediska nakládání s odpady),
- ✓ zpracování a vedení evidence odpadů a způsobů nakládání s nimi,
- ✓ kontrola, jak jsou právníckými osobami, fyzickými osobami oprávněnými k podnikání a obcemi dodržována ustanovení právních předpisů a rozhodnutí Ministerstva ŽP ČR a jiných správních úřadů v oblasti odpadového hospodářství.

Oddělení ochrany krajiny:

- Úsek lesního hospodářství:

výkon státní správy v souladu se zákonem č.289/1995 Sb. o lesích ve znění pozdějších předpisů a to zejména:

- ✓ ochrana pozemků určených k plnění funkcí les - PUPFL (rozhodování o pochybnostech, prohlášení za les, dělení lesa, odnětí, souhlasy k územním rozhodnutím a k ÚPD,...),
- ✓ udělování licencí odborného lesního hospodáře (OLH) a pověřování OLH, placení,
- ✓ zajištění zpracování LHO a jejich výdej jednotlivým vlastníkům,
- ✓ povolování výjimek ze zákona (těžby do 80 let, lhůty pro zalesnění,...),
- ✓ soustředování LHE, evidence těžeb, vyjádření k nim,
- ✓ nakládání s reprodukčním materiálem podle zákona č.149/2003 Sb.,
- ✓ dozor nad dodržováním zákona a ostatní povinnosti dle zákona (zalesnění holin, včasné zpracování kůrovce,...).

- Úsek zemědělství:

výkon státní správy v souladu se zákonem č.334/1992 Sb. o zemědělském půdním fondu (dále ZPF) ve znění pozdějších předpisů a to zejména:

- ✓ rozhoduje v pochybnostech, zda jde o součást ZPF,
- ✓ vydává souhlasy ke změně louky nebo pastviny na ornou půdu,
- ✓ vydává souhlas k odnětí půdy ze ZPF do 1 ha,
- ✓ vydává souhlas k návrhům tras nadzemních a podzemních vedení pozemních komunikací, vodních cest a jejich součástí, pokud trasa nepřesahuje správní obvod obce s rozšířenou působností,

dle zákona č.252/1992 Sb. o zemědělství provádí zápis do evidence zemědělského podnikatele.

- Úsek ochrany přírody a krajiny:

výkon státní správy v souladu se zákonem č.114/1992 Sb. o ochraně přírody a krajiny ve znění pozdějších předpisů a to zejména:

- ✓ povoluje kácení dřevin a ukládá náhradní výsadby,
- ✓ vyhlašuje památné stromy a významné krajinné prvky,
- ✓ vymezuje a hodnotí místní ÚSES,
- ✓ hodnotí krajinný ráz,
- ✓ stanovuje podmínky pro odchýlný postup při ochraně volně žijících ptáků (§ 5b),
- ✓ provádí šetření na výskyt vydry a kormorána.

- Úsek myslivosti a rybářství:

výkon státní správy v souladu se zákonem č.449/2001 Sb. o myslivosti a zákonem č. 99/2004 Sb., o rybářství ve znění pozdějších předpisů a to zejména:

- ✓ vydává rybářské lístky, ustanovuje a odvolává rybářské strážce,
- ✓ ustanovuje a odvolává myslivecké strážce a myslivecké hospodáře,
- ✓ uznává honitby a schvaluje jejich změny a plní další zákonem svěřené úkoly,

dále dle platných zákonů plní specifické úkoly na úsecích veterinární péče, ochrany zvířat proti týrání a rostlinolékařské péče.

4.13 Obecní živnostenský úřad

Státní správa

Oddělení registrační:

- přijímání ohlášení živností a žádostí o vydání koncese, oznámení změn údajů uvedených v ohlášení živnosti a žádosti o vydání koncese, oznámení o zahájení a ukončení provozování živnosti v provozovně, oznámení o přerušení provozování živnosti a pokračování v provozování živnosti,
- vyžadování nedoložených stanovených dokladů,
- vydávání živnostenských listů, rozhodování o vydání koncesních listin, rušení, přerušení živnostenských oprávnění a pozastavení provozování živnosti,

- vydávání změn živnostenského oprávnění,
- vedení živnostenského rejstříku,
- vydávání vyrozumění o provedení změn v živnostenském rejstříku,
- vydávání výpisů z živnostenského rejstříku, stejnopisů průkazů živnostenských oprávnění a potvrzení o zápisu v živnostenském rejstříku,
- zajištění funkce CRM – přijímání podání podnikatelů pro další úřady, a to:
 - ✓ finanční úřad,
 - ✓ okresní správu sociálního zabezpečení,
 - ✓ zdravotní pojišťovny, úřad práce,
 a následné postoupení podání příslušným úřadům.

Oddělení kontrolní:

- provádění živnostenské kontroly podnikatelů,
- provádění dozorové činnosti nad dodržováním zák. č. 634/1992 Sb., o ochraně spotřebitele a zák. č. 353/2003 Sb., o spotřebních daních,
- ukládání sankcí za porušení zákonů – pokuty, pozastavení provozování živností, zrušení živnostenských oprávnění,
- vymáhání uložených pokut,
- šetření podnětů obyvatel,
- vydávání ověřených výstupů z veřejných informačních systému veřejné správy (rejstřík trestů, obchodní rejstřík, živnostenský rejstřík, katastr nemovitostí).

5 Financování jednotlivých odborů

5.1 Rozpočtový výhled a rozpočet

Finanční hospodaření obce se řídí jejím ročním rozpočtem a rozpočtovým výhledem:

- **Rozpočtový výhled** je pomocným nástrojem územního samosprávného celku sloužícím pro střednědobé finanční plánování rozvoje jeho hospodářství. Sestavuje se na základě uzavřených smluvních vztahů a přijatých závazků zpravidla na 2 až 5 let následujících po roce, na který se sestavuje roční rozpočet.¹⁴
- **Rozpočet** se sestavuje zpravidla jako vyrovnaný. Může být schválen ale i jako přebytkový, jestliže některé příjmy daného roku jsou určeny k využití až v následujících letech nebo jsou-li určeny ke splácení jistiny úvěrů z předchozích let. Jako schodkový může být rozpočet schválen jen v případě, že schodek bude možné uhradit finančními prostředky z minulých let, nebo smluvně zabezpečenou půjčkou, úvěrem, návratnou finanční výpomocí nebo výnosem z prodeje vlastních dluhopisů. Kladný zůstatek (přebytek) finančních prostředků rozpočtového hospodaření běžného roku se převádí k použití v dalším roce, a to ke krytí rozpočtových výdajů, anebo se převádí do peněžních fondů. Záporný zůstatek (schodek) hospodaření se uhrazuje z finančních prostředků z minulých let nebo se kryje z návratných zdrojů splatných z rozpočtu v následujících letech.

5.2 Příjmy rozpočtu obce

Příjmy rozpočtu obce tvoří příjmy z vlastního majetku a majetkových práv, příjmy z výsledků vlastní hospodářské činnosti, příjmy z hospodářské činnosti právnických osob, pokud jsou podle tohoto nebo jiného zákona příjmem obce, která organizaci zřídila nebo založila, příjmy z vlastní správní činnosti včetně příjmů z výkonů státní správy, k nimž je obec pověřena podle zvláštních zákonů, zejména ze správních poplatků z této činnosti, příjmy z vybraných pokut a odvodů uložených v pravomoci obce podle tohoto zákona nebo zvláštních zákonů, pokud není dále stanoveno jinak, výnosy z místních poplatků podle zvláštního zákona¹⁵, výnosy daní nebo podíly na nich podle zvláštního zákona¹⁶, dotace ze

¹⁴ Zákon č. 250/2000 Sb., o rozpočtových pravidlech územních rozpočtů (§ 3)

¹⁵ Zákon č. 565/1990 Sb., o místních poplatcích

¹⁶ Zákon č. 243/2000 Sb., o rozpočtovém určení výnosů některých daní územním samosprávným celkům a některým státním fondům (zákon o rozpočtovém určení daní)

státního rozpočtu a ze státních fondů, dotace z rozpočtu kraje, prostředky získané správní činností ostatních orgánů státní správy, např. z jimi ukládaných pokut a jiných peněžních odvodů a sankcí, jestliže jsou podle zvláštních zákonů příjmem obce, přijaté peněžité dary a příspěvky, jiné příjmy, které podle zvláštních zákonů patří do příjmů obce.¹⁷

5.3 Výdaje rozpočtu obce

Z rozpočtu obce se hradí závazky vyplývající pro obec z plnění povinností uložených jí zákony, výdaje na vlastní činnost obce v její samostatné působnosti, zejména výdaje spojené s péčí o vlastní majetek a jeho rozvoj, výdaje spojené s výkonem státní správy, ke které je obec pověřena zákonem, závazky vyplývající pro obec z uzavřených smluvních vztahů v jejím hospodaření a ze smluvních vztahů vlastních organizací, jestliže k nim přistoupila, závazky přijaté v rámci spolupráce s jinými obcemi nebo s dalšími subjekty, včetně příspěvků na společnou činnost, úhrada úroků z přijatých půjček a úvěrů, výdaje na emise vlastních dluhopisů a na úhradu výnosů z nich náležejících jejich vlastníkům, výdaje na podporu subjektů provádějících veřejně prospěšné činnosti a na podporu soukromého podnikání prospěšného pro obec, jiné výdaje uskutečněné v rámci působnosti obce, včetně darů a příspěvků na sociální nebo jiné humanitární účely.¹⁸ Vedle výše zmíněných výdajů hradí obec ze svého rozpočtu i splátky přijatých půjček, úvěrů a návratných výpomocí a splátky jistiny vlastních dluhopisů jejich vlastníkům.

5.4 Schválení a změny v rozpočtu

Obec vypracovává svůj rozpočet v návaznosti na svůj rozpočtový výhled. Návrh rozpočtu musí být zveřejněn nejméně 15 dní před jeho projednáním v zastupitelstvu obce (schvaluje rozpočet), aby k němu mohli občané uplatnit své připomínky (písemně nebo ústně).

Rozpočet může být po svém schválení změněn ze tří důvodů, kterými jsou:

- organizační změny,
- metodické změny,
- věcné změny.

Změny v rozpočtu se provádějí rozpočtovými opatřeními, jimiž může být přesun rozpočtových prostředků, při němž se jednotlivé příjmy nebo výdaje navzájem ovlivňují, aniž

¹⁷ Zákon č. 250/2000 Sb., o rozpočtových pravidlech územních rozpočtů (§ 7)

¹⁸ Zákon č. 250/2000 Sb., o rozpočtových pravidlech územních rozpočtů (§ 9)

by se změnil jejich celkový objem nebo schválený rozdíl celkových příjmů a výdajů, nebo použití nových, rozpočtem nepředvídaných příjmů k úhradě nových, rozpočtem nezajištěných výdajů – tímto opatřením se celkový objem rozpočtu zvyšuje, popřípadě vázání rozpočtových výdajů, jestliže je jejich krytí ohroženo neplněním rozpočtových příjmů - tímto opatřením se celkový objem rozpočtu snižuje.

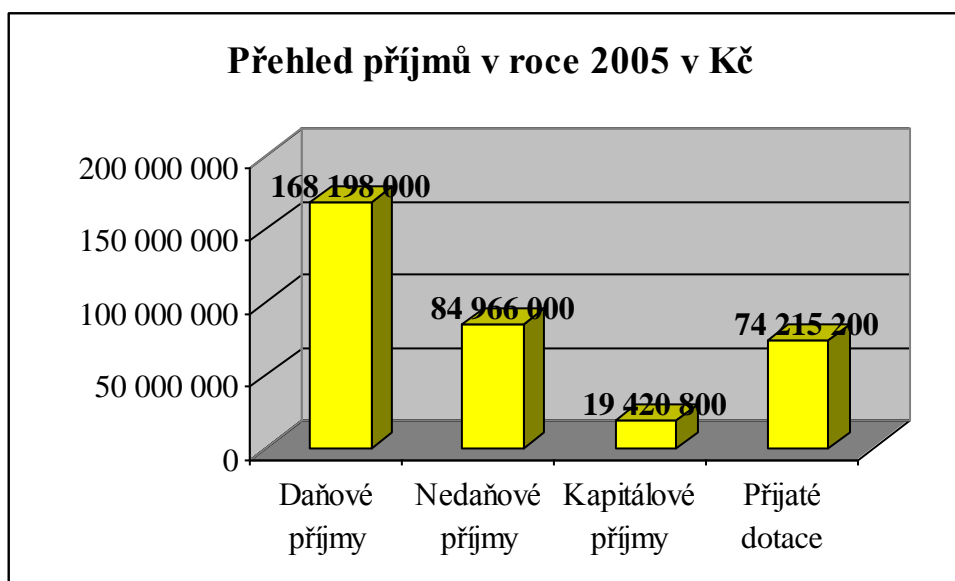
5.5 Rozpočet Pelhřimova za rok 2005

5.5.1 Příjmy

Celkové příjmy v roce 2005 činily 346 800 000 Kč. Jejich struktura byla následující:

- daňové příjmy 48,5%,
- nedaňové příjmy 24,5%,
- kapitálové příjmy 5,6%,
- dotace 21,4%.

Graf 2: Přehled příjmů v roce 2005 v Kč



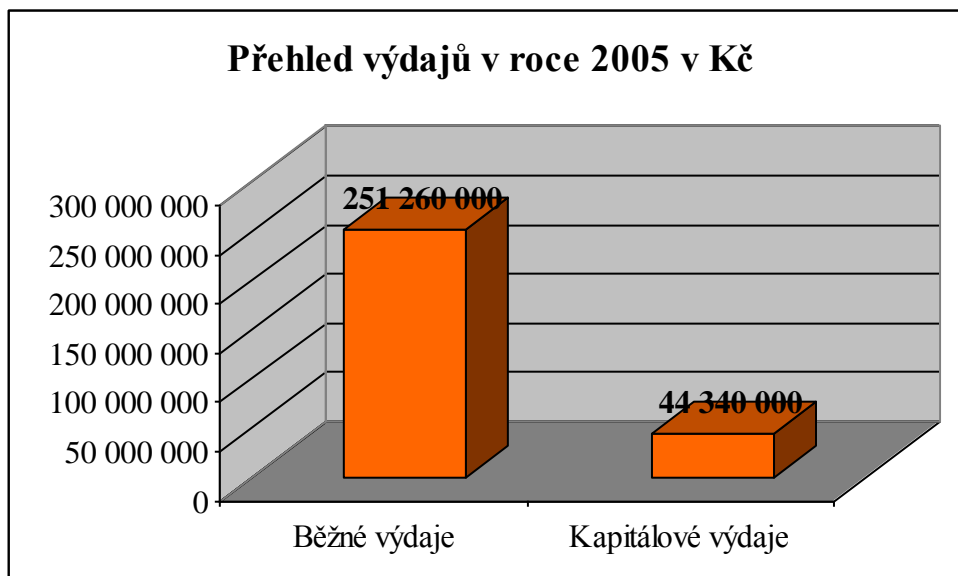
Pramen: vlastní zpracování

5.5.2 Výdaje

Celkové výdaje se v roce 2005 vyšplhaly na 295 600 000 Kč. Strukturu výdajů tvořily:

- běžné výdaje 85%,
- kapitálové výdaje 15%.

Graf 3: Přehled výdajů v roce 2005 v Kč



Pramen: vlastní zpracování

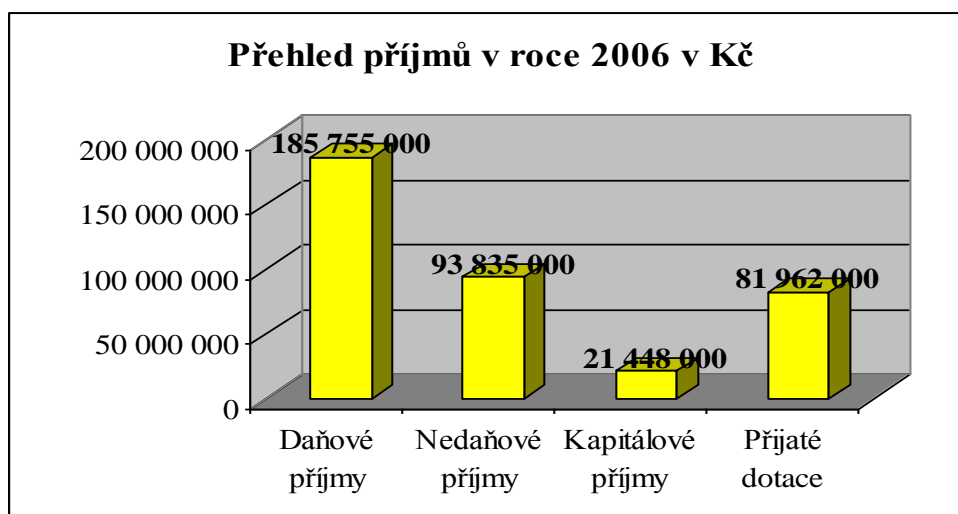
5.6 Rozpočet Pelhřimova za rok 2006

5.6.1 Příjmy

Celkové příjmy v roce 2006 činily 383 000 000 Kč. Jejich struktura byla následující:

- daňové příjmy 48,5%,
- nedaňové příjmy 24,5%,
- kapitálové příjmy 5,6%,
- dotace 21,4%.

Graf 4: Přehled příjmů v roce 2006 v Kč



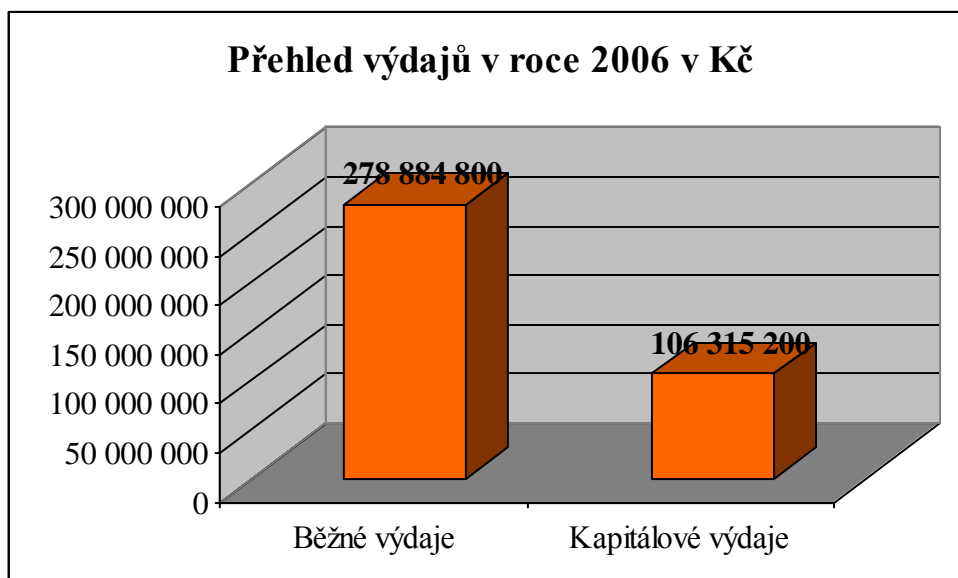
Pramen: vlastní zpracování

5.6.2 Výdaje

Celkové výdaje se vyšplhaly na 385 200 000 Kč. Strukturu výdajů v roce 2006 tvořily:

- běžné výdaje 72,4%,
- kapitálové výdaje 27,6%.

Graf 5: Přehled výdajů v roce 2006 v Kč



Pramen: vlastní zpracování

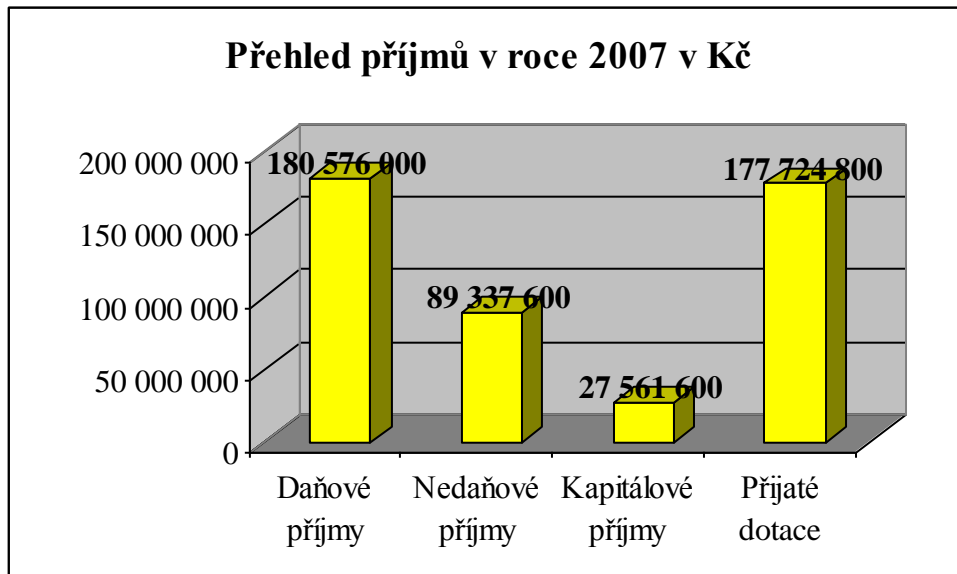
5.7 Rozpočet Pelhřimova za rok 2007

5.7.1 Příjmy

Celkové příjmy v roce 2007 činily 475 200 000 Kč. Jejich struktura byla následující:

- daňové příjmy 38%,
- nedaňové příjmy 18,8%,
- kapitálové příjmy 5,8%,
- dotace 37,4%.

Graf 6: Přehled příjmů v Kč



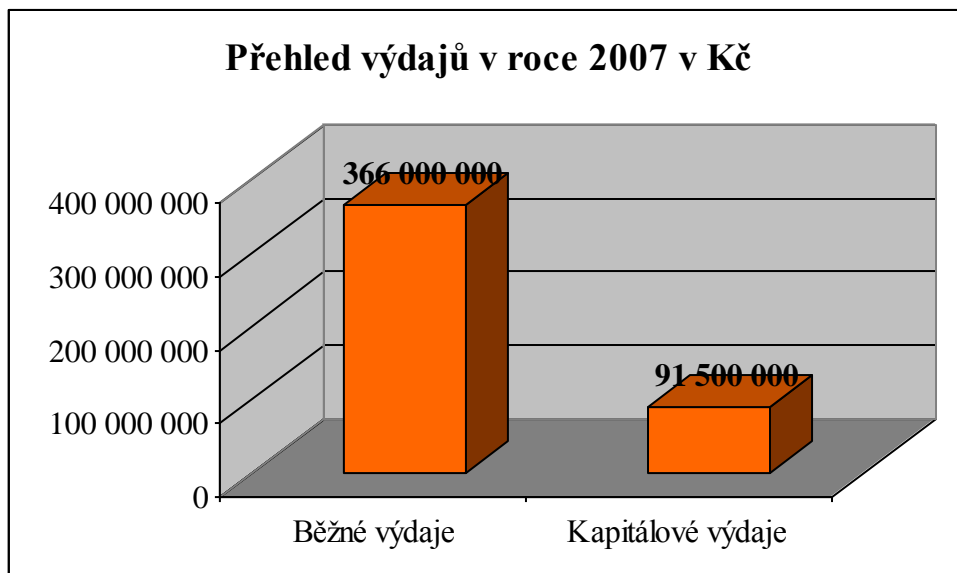
Pramen: vlastní zpracování

5.7.2 Výdaje

Celkové výdaje se vyšplhaly na 457 500 000 Kč. Strukturu výdajů v roce 2007 tvořily:

- běžné výdaje 80%,
- kapitálové výdaje 20%.

Graf 7: Přehled výdajů v Kč



Pramen: vlastní zpracování

5.8 Příspěvek na výkon státní správy

5.8.1 Postup stanovení výše příspěvku

Výše příspěvku (P) se stanoví jako součet částek vypočítaných podle vzorců 1 a 2. Výsledná částka se zaokrouhluje na celé Kč. U obcí s rozšířenou působností se zvláštním postavením¹⁹ a u obcí s rozšířenou působností s mimořádným příspěvkem²⁰ se navíc přičte částka uvedená v příloze č. 9 k zákonu č. 622/2006 Sb.

Vzorec 1:

$$P = \frac{B}{A + \sqrt{SO}} \times SO$$

Vzorec 2:

$$P = C \times \left(1 - \frac{SC}{SO}\right) \times SO$$

Výše příspěvku je závislá na rozsahu přenesené působnosti k výkonu státní správy, velikosti správního obvodu (SO) vyjádřené počtem obyvatel, podílu velikosti správního centra a velikosti správního obvodu, kde velikost správního centra (SC) je vyjádřena počtem trvale bydlících obyvatel obce.

Hodnoty koeficientů A, B, C jsou stanoveny v závislosti na rozsahu přenesené působnosti k výkonu státní správy a na celkovém objemu finančních prostředků pro daný rozsah působnosti a činí:²¹

Tabulka 4: Hodnoty koeficientů A, B, C podle rozsahu působnosti obce

Rozsah působnosti	A	B	C
Obce	51,616236510	1209803,434	0
Obce s působností matričního úřadu	188,155031500	7111407,495	4966,297328
Obce s působností stavebního úřadu	52,364250420	5552016,681	9156,306432
Obce s pověřeným obecním úřadem	62,839435300	10101030,220	11615,940540
Obce s rozšířenou působností	3,256188813	4606707,284	28644,376090

Pramen: příloha č. 9 k zákonu č. 622/2006 Sb.

5.8.2 Výše příspěvku v Pelhřimově

Výše příspěvku na výkon státní správy byla v roce 2005 31 317 067 Kč, v roce 2006 32 870 189 Kč a v roce 2007 jeho výše činila 30 725 200 Kč.

¹⁹ Brno, Brandýs nad Labem – Stará Boleslav, Černošice, Nýřany, Ostrava, Plzeň, Šlapanice

²⁰ Jablunkov, Jeseník, Rakovník, Slaný, Ústí nad Labem

²¹ Příloha č. 9 k zákonu č. 622/2006 Sb., o státním rozpočtu České republiky na rok 2007

6 Způsob a efektivita využití peněžních zdrojů

6.1 Hospodaření v roce 2005

V průběhu roku probíhalo hospodaření podle schváleného rozpočtu, rozpočtové změny byly schvalovány v orgánech města. Šlo o změny, které byly vyvolány přijetím účelově vázaných prostředků určených pro naše příspěvkové organizace, např. prostředky na regionální funkci knihoven, platby z úřadu práce, granty z Fondu Vysočina pro samotné město (např. dotace na regeneraci městské památkové rezervace, na prevenci kriminality). Rozpočtové změny většího rozsahu byly schvalovány v zastupitelstvu a šlo zejména o změny v důsledku poskytnutí přechodných finančních výpomocí, a to Městské správě lesů Pelhřimov, Sdružení mikroregionu Pelhřimov, poskytnutí půjčky HC Spartaku Pelhřimov, příspěvku na zakoupení zdravotnické techniky pro Nemocnici Pelhřimov apod.

Hospodaření města za rok 2005 dopadlo úspěšně, byl vykázán přebytek ve výši 51 200 000 Kč. Celkové příjmy činily 346 800 000 Kč. Nejpodstatnější byla dotace na výkon státní správy, na sociální dávky a na žáka ve školských zařízeních (53 700 000 Kč). K dalším dotačním titulům patřila dotace na podporu zaměstnanosti z Úřadu práce (z části určena i pro příspěvkové organizace), dotace na odměny pro odborné lesní hospodáře a další. Výdaje byly 295 600 000 Kč.

Z přebytku hospodaření byly kryty splátky půjček města a jistina úvěru. 37 000 000 Kč bylo vloženo do peněžního fondu ČS SPOROINVEST a o 8 400 000 Kč vzrostl stav na běžných účtech. Koncem roku 2005 tak město Pelhřimov disponovalo peněžními prostředky na základním běžném účtu ve výši přibližně 60 700 000 Kč a dalšími 6 100 000 Kč na fondech města - Fond rozvoje bydlení, rezervní a sociální.

6.2 Hospodaření v roce 2006

Hospodaření probíhalo v tomto roce stejně jako v roce 2005. Město opět dostalo granty z Fondu Vysočina, např. dotace na vybudování umělé trávy na Kalvárii, na venkovní koupaliště ve sportovním areálu, na metropolitní síť a portál města, na provedení voleb do Parlamentu ČR a do obecních zastupitelstev, na dopravně správní agentu. Rozpočtové změny většího rozsahu byly schvalovány na zastupitelstvu a šlo zejména o změny vyvolané investiční výstavbou – venkovní koupaliště, dětské dopravní hřiště, metropolitní síť V,

rekonstrukce městského divadla, investiční příspěvek pro Tenisový klub na rekonstrukci antuky, platba Spartaku Pelhřimov, s.r.o. na základě smlouvy o propagaci města apod.

V hospodaření města za rok 2006 byl vykázán schodek ve výši 2 200 000 Kč. Celkové příjmy činily 383 000 000 Kč, nejpodstatnější byla dotace na výkon státní správy, sociální dávky a na žáka ve školských zařízeních (59 100 000 Kč) a výdaje byly 385 200 000 Kč.

Peněžní prostředky z peněžního fondu ČS SPOROINVEST byly vybrány a 31 000 000 Kč vloženo do prémiového vkladu ČS na 9 měsíců, tj. do konce května 2007. Tím vzrostly peněžní prostředky na bankovních účtech na částku 94 800 000 Kč.

6.3 Hospodaření v roce 2007

V roce 2007 financovalo město z grantů z Fondu vybudování cyklostezky U Jezu, výstavbu domova důchodců. Rozpočtové změny většího rozsahu byly schvalovány v zastupitelstvu a šlo zejména o změny vyvolané investiční výstavbou – venkovní koupaliště, rekonstrukce kina Vesmír, zatrubnění Radětínského rybníka, nákup servu, pasport komunikací, chodníků, veřejného osvětlení a veřejné zeleně, nákup lesních pozemků apod.

V hospodaření města za rok 2007 dosáhlo město přebytku ve výši 17 744 000 Kč. Celkové příjmy činily 475 200 000 Kč, nejpodstatnější část tvořily dotace na výplatu sociálních dávek (105 600 000 Kč) a na výkon státní správy (33 500 000 Kč). Výdaje činily 457 500 000 Kč.

Volné finanční prostředky uložené na prémiovém vkladu u ČS, a.s. (31 000 000 Kč) byly později uloženy na lépe úročním běžném účtu, čímž došlo k nárůstu peněžních prostředků na bankovních účtech na konečnou částku 110 856 000 Kč.

6.4 Porovnání hospodaření za 3 roky

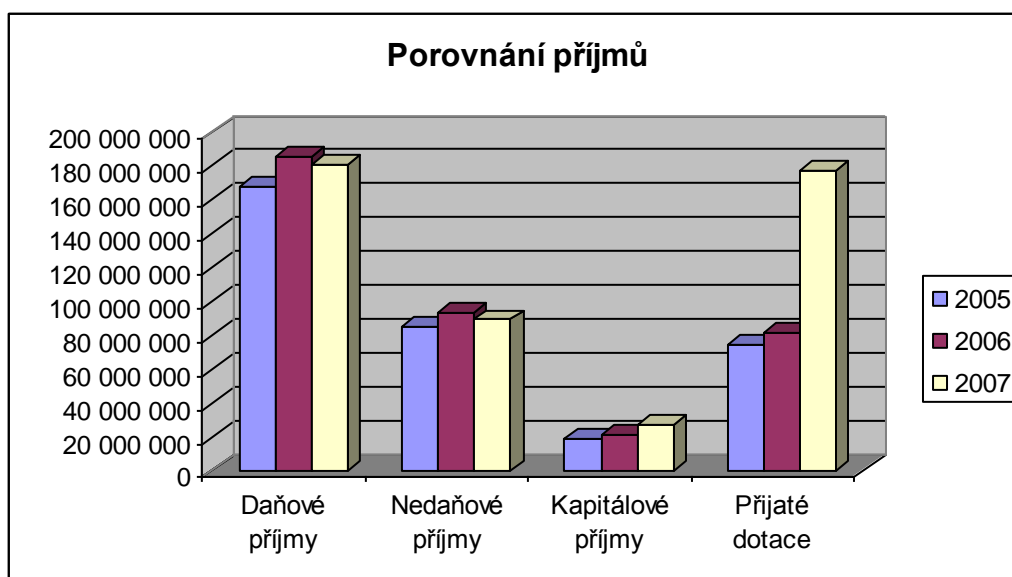
6.4.1 Porovnání příjmů

Tabulka 5: Porovnání příjmů v Kč

	2005	2006	2007
<i>Daňové příjmy</i>	168 198 000	185 755 000	180 576 000
<i>Nedaňové příjmy</i>	84 966 000	93 835 000	89 337 600
<i>Kapitálové příjmy</i>	19 420 800	21 448 000	27 561 600
<i>Přijaté dotace</i>	74 215 200	81 962 000	177 724 800
Celkem	346 800 000	383 000 000	475 200 000

Pramen: vlastní zpracování

Graf 8: Porovnání příjmů



Pramen: vlastní zpracování

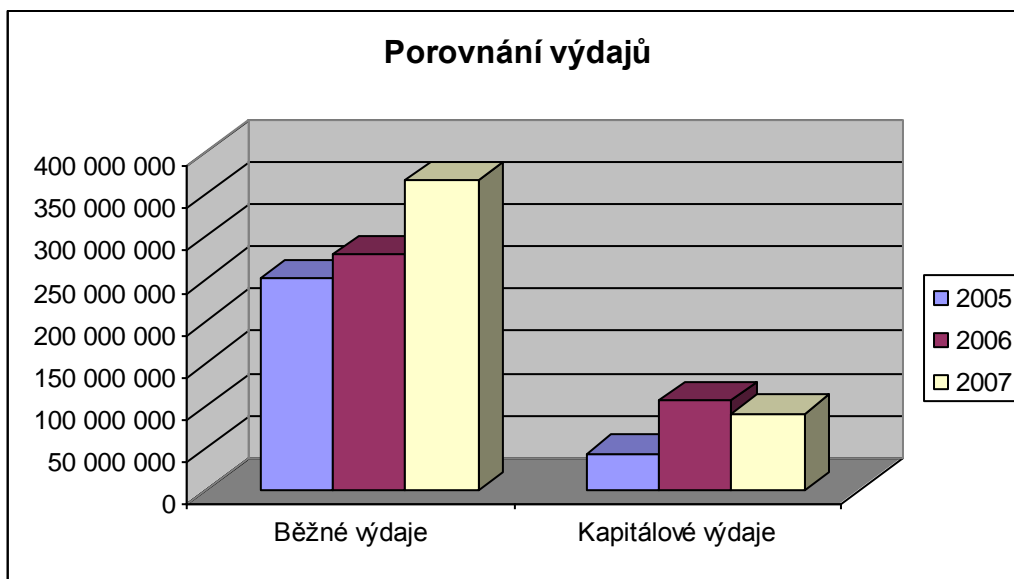
6.4.2 Porovnání výdajů

Tabulka 6: Porovnání výdajů v Kč

	2005	2006	2007
<i>Běžné výdaje</i>	251 260 000	278 884 800	366 000 000
<i>Kapitálové výdaje</i>	44 340 000	106 315 200	91 500 000
Celkem	295 600 000	385 200 000	457 500 000

Pramen: vlastní zpracování

Graf 9: Porovnání výdajů



Pramen: vlastní zpracování

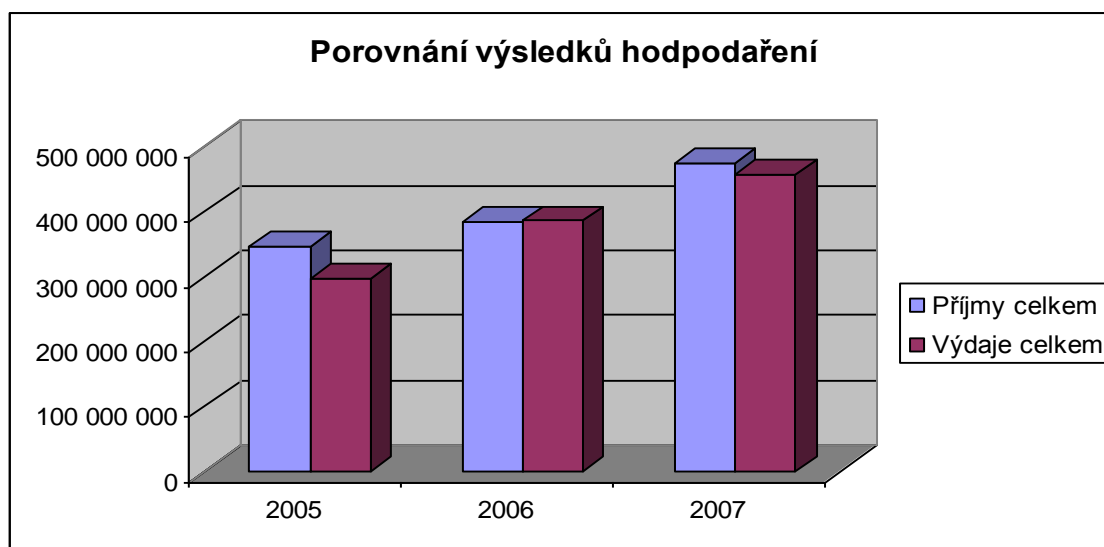
6.4.3 Porovnání výsledků hospodaření

Tabulka 7: Porovnání výsledků hospodaření v Kč

	2005	2006	2007
<i>Příjmy celkem</i>	346 800 000	383 000 000	475 200 000
<i>Výdaje celkem</i>	295 600 000	385 200 000	457 500 000
Rozdíl	51 200 000	- 2 200 000	17 700 000
Výsledek hospodaření	přebytek	schodek	přebytek

Pramen: vlastní zpracování

Graf 10: Porovnání výsledků hospodaření



Pramen: vlastní zpracování

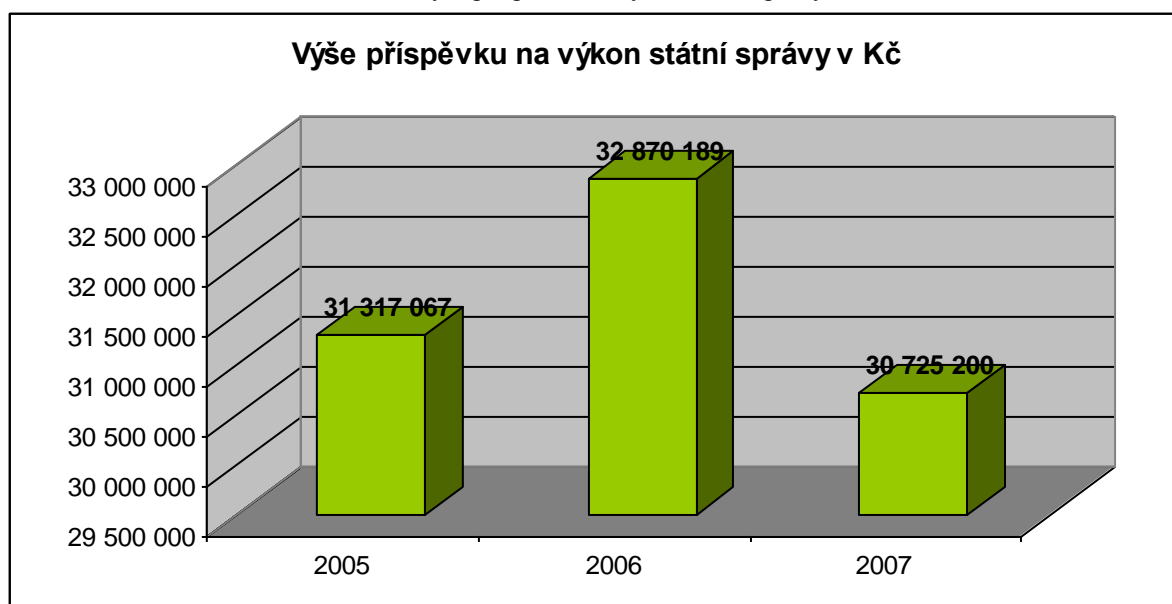
6.5 Porovnání výše příspěvku na výkon státní správy

Tabulka 8: Výše příspěvku v Kč

Rok	Výše příspěvku v Kč
2005	31 317 067
2006	32 870 189
2007	30 725 200

Pramen: vlastní zpracování

Graf 11: Výše příspěvku na výkon státní správy v Kč



Pramen: vlastní zpracování

6.5.1 Podíl příspěvku na celkové příjmy obce

Tabulka 9: Podíl příspěvku na celkové příjmy v Kč

Rok	2005	2006	2007
<i>Příspěvek na výkon státní správy</i>	31 317 067	32 870 189	30 725 200
<i>Ostatní příjmy</i>	315 482 933	350 129 811	444 474 800
Celkem	346 800 000	383 000 000	475 200 000
Podíl příspěvku na příjmech	9,03%	8,58%	6,47%

Pramen: vlastní zpracování

7 Hodnocení odborů občany

V průběhu první poloviny roku 2008 proběhla na MěÚ Pelhřimov anketa s názvem *Měření výsledků spokojenosti zákazníků/občanů*. Anketa byla rozdělena na dvě dílčí ankety:

- výsledky týkající se celkové image organizace (2 otázky),
- výsledky týkající se dostupnosti (5 otázek).

7.1 Výsledky týkající se celkové image organizace

7.1.1 Jsou úředníci MěÚ Pelhřimov při jednání vstřícní a chovají se vlídně?

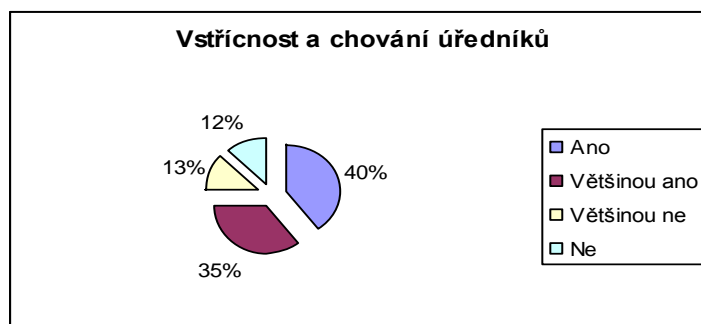
Ve dnech 4. – 10. května proběhla v obci první část ankety s otázkou: *Jsou úředníci MěÚ Pelhřimov při jednání vstřícní a chovají se vlídně?* Odpovědělo 113 dotazovaných.

Tabulka 10: Odpovědi na 1. otázku

<i>Odpověď</i>	<i>Počet hlasů</i>
Ano	45
Většinou ano	39
Většinou ne	15
Ne	14
Celkem	113

Pramen: vlastní zpracování

Graf 12: Vstřícnost a chování úředníků



Pramen: vlastní zpracování

Z této anketní otázky vyplývá, že 75% všech dotázaných odpovědělo ano, nebo většinou ano, z čehož vyplývá značná spokojenost občanů s chováním a přístupem úředníků.

7.1.2 Jsou úředníci MěÚ flexibilní (pružní) při řešení Vašich problémů?

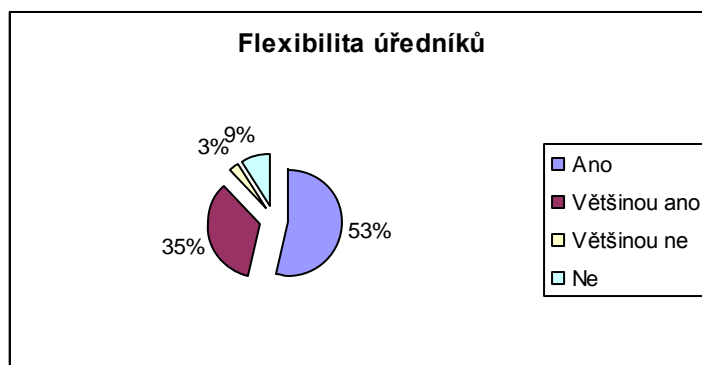
Ve dnech 11. – 15. května proběhla v Pelhřimově další část ankety, tentokrát s otázkou: *Jsou úředníci MěÚ Pelhřimov flexibilní (pružní) při řešení Vašich problémů?* Celkem tuto otázku zodpovědělo 228 občanů.

Tabulka 11: Odpovědi na 2. otázku

<i>Odpověď</i>	<i>Počet hlasů</i>
Ano	121
Většinou ano	80
Většinou ne	6
Ne	21
Celkem	228

Pramen: vlastní zpracování

Graf 13: Flexibilita úředníků



Pramen: vlastní zpracování

Na základě výsledků této otázky je zřejmé, že flexibilita pracovníků Městského úřadu Pelhřimov je téměř perfektní, jelikož spokojenost dotazovaných dosahuje 88%.

První část ankety týkající se celkové image organizace dopadla velice dobře. V obou otázkách přesáhly kladné odpovědi 75%, což je velice uspokojivý výsledek. Je tedy zřejmé, že na většinu obyvatel působí Městský úřad Pelhřimov jako ucelená organizace, která je tu pro své občany.

7.2 Výsledky týkající se dostupnosti

7.2.1 Je pro Vás vyjadřování úředníků jasné a srozumitelné?

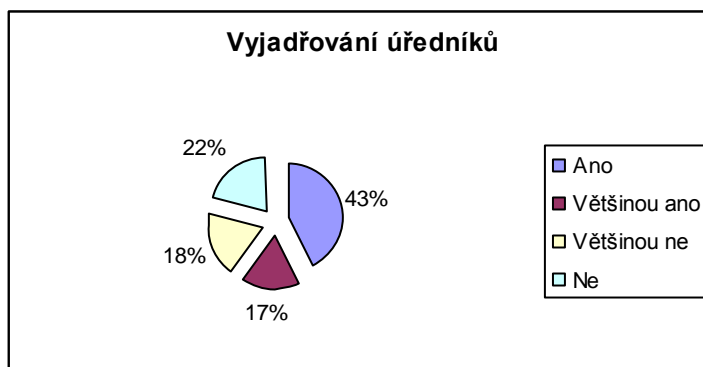
Třetí část ankety probíhala v obci ve dnech 24. dubna – 3. května. Položená otázka zněla: *Je pro Vás vyjadřování úředníků jasné a srozumitelné?* Odpovědělo 92 lidí.

Tabulka 12: Odpovědi na 3. otázku

<i>Odpověď</i>	<i>Počet hlasů</i>
Ano	39
Většinou ano	16
Většinou ne	17
Ne	20
Celkem	92

Pramen: vlastní zpracování

Graf 14: Vyjadřování úředníků



Pramen: vlastní zpracování

Ve 3. anketní otázce již výsledky nejsou tolik jednomyslné. 60% tázaných je sice s vyjadřováním úředníků spokojena, avšak celých 40% mu nerozumí.

7.2.2 Orientujete se snadno v budovách městského úřadu?

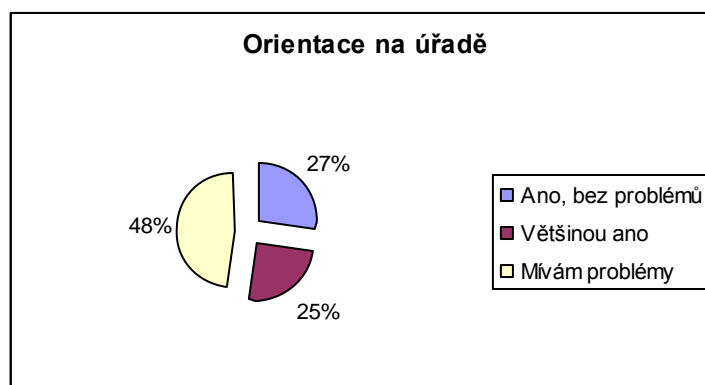
Další otázka ankety byla pokládána ve dnech 22. února – 20. března. Otázka zněla: *Orientujete se snadno v budovách městského úřadu?* Celkem se této části ankety zúčastnilo 102 obyvatel.

Tabulka 13: Odpovědi na 4. otázku

<i>Odpověď</i>	<i>Počet hlasů</i>
Ano, bez problémů	28
Většinou ano	25
Mívám problémy	49
Celkem	102

Pramen: vlastní zpracování

Graf 15: Orientace na úřadě



Pramen: vlastní zpracování

Nejhůře z celé ankety vyšla tato otázka. Téměř celá polovina návštěvníků Městského úřadu Pelhřimov se na úřadě velmi špatně orientuje. Většinou jsou to lidé, kteří na úřad chodí velmi málo, což ale na výsledku nic nemění.

7.2.3 Vyhovuje Vám rozsah úředních dnů a hodin MěÚ?

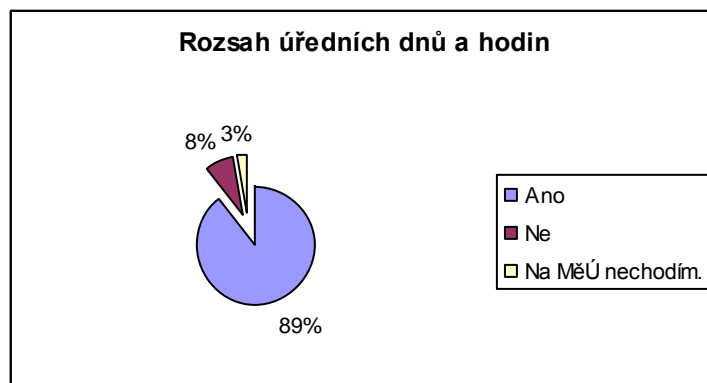
Pátá část šetření se konala ve dnech 8. ledna – 25. ledna. Zjišťoval se názor na otázku: *Vyhovuje Vám rozsah úředních dnů a hodin MěÚ?* Svůj názor vyjádřilo 516 dotazovaných.

Tabulka 14: Odpovědi na 5. otázku

<i>Odpověď</i>	<i>Počet hlasů</i>
Ano	462
Ne	40
Na MěÚ nechodím.	14
Celkem	516

Pramen: vlastní zpracování

Graf 16: Rozsah úředních dnů a hodin



Pramen: vlastní zpracování

Otázka týkající se rozsahu úředních dnů a hodin dopadla nejlépe ze všech. Skoro 90% občanů je s nimi naprosto spokojená a pouhých 8% označilo úřední dny a hodiny za nevyhovující.

7.2.4 Cítíte se dostatečně informován/a o činnostech MěÚ, které se Vás týkají?

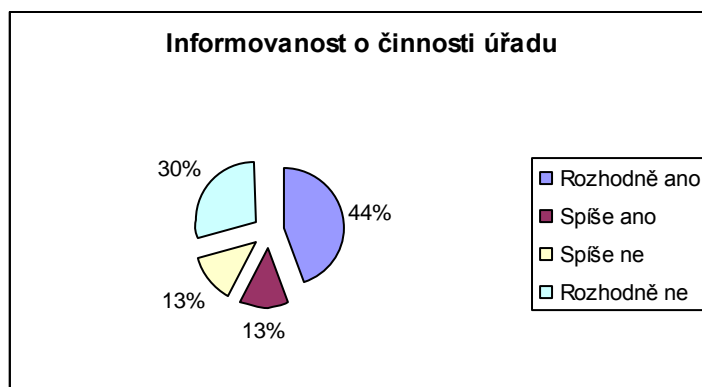
Předposlední anketní otázka byla pokládána ve dnech 26. ledna – 21. února ve znění: *Cítíte se dostatečně informován/a o činnostech městského úřadu, které se Vás dotýkají?* O svůj názor se podělilo 233 občanů.

Tabulka 15: Odpovědi na 6. otázku

<i>Odpověď</i>	<i>Počet hlasů</i>
Rozhodně ano	102
Spíše ano	31
Spíše ne	31
Rozhodně ne	69
Celkem	233

Pramen: vlastní zpracování

Graf 17: Informovanost o činnosti úřadu



Pramen: vlastní zpracování

Na informovanost o činnosti úřadu si sice nestěžuje více jak polovina obyvatel, ale nespokojenost dosahující 43% je dost vysoké číslo.

7.2.5 Zajímáte se o aktuální informace vydávané MěÚ?

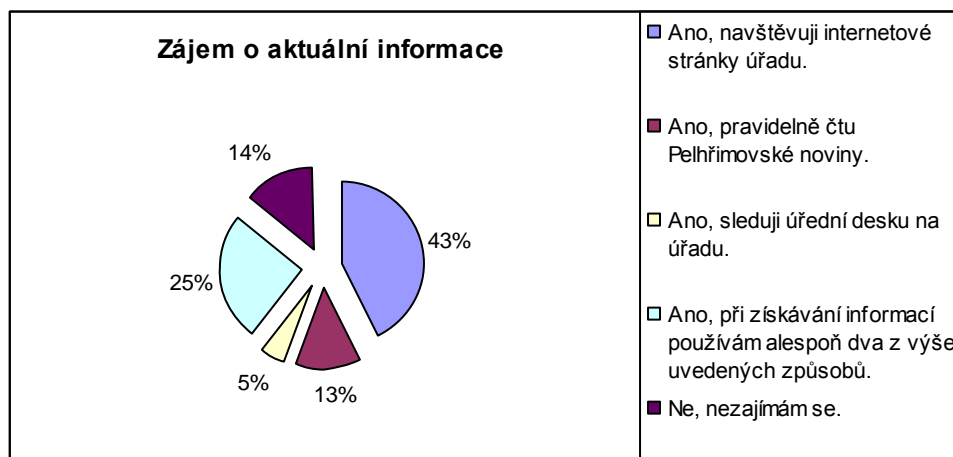
Poslední část ankety probíhala ve dnech 24. dubna – 3. května a byla v ní položena otázka: *Zajímáte se o aktuální informace vydávané městským úřadem?* O odpověď se podělilo 106 lidí.

Tabulka 16: Odpovědi na 7. otázku

<i>Odpověď</i>	<i>Počet hlasů</i>
Ano, navštěvuji internetové stránky úřadu.	45
Ano, pravidelně čtu Pelhřimovské noviny.	14
Ano, sleduji úřední desku na úřadu.	5
Ano, při získávání informací používám alespoň dva z výše uvedených způsobů.	27
Ne, nezajímám se.	15
Celkem	106

Pramen: vlastní zpracování

Graf 18: Zájem o aktuální informace



Pramen: vlastní zpracování

O aktuální informace vydávané MěÚ Pelhřimov se zajímá většina obyvatel (86%). Pouhých 14% se o dění ve městě nezajímá vůbec.

Druhá část ankety, která se týkala dostupnosti, dopadla jako celek pěti otázek o něco málo hůř, než část první. Kladné hodnocení dvou otázek se sice pohybovalo v rozmezí mezi 86% - 89%, avšak zbylé tři otázky vykázaly dobré výsledky jen kolem 56%.

7.3 Souhrnné výsledky ankety

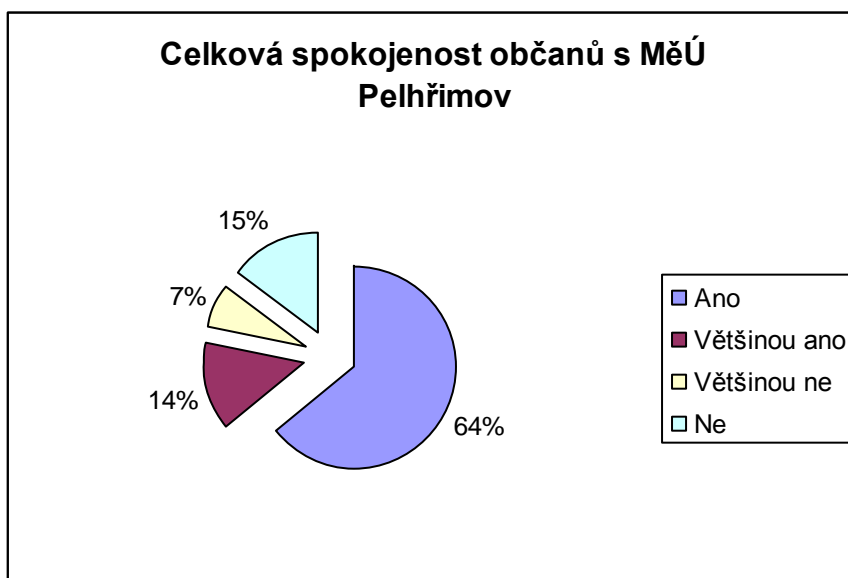
Celkově z ankety vyplývá, že občané jsou s činností MěÚ Pelhřimov spokojeni. Na sedm otázek odpovědělo dohromady 1 390 lidí, z nichž kladné hodnocení poskytlo 1 086 z nich, tedy 78%. Proti tomu záporně hodnotilo zbylých 304 dotazovaných, což činí 22%.

Drtivá většina obyvatel si téměř nestěžuje na rozsah úředních dnů a hodin, a také na vstřícnost a vlídné chování úředníků.

Naopak značná část dotázaných má největší problémy s orientací v budovách městského úřadu. Bylo by tedy dobré zamyslet se nad novým značením jednotlivých pracovišť, aby lidé hned po příchodu na úřad zjistili podle přehledného plánu budovy, kam chtějí jít a onen odbor našli během chvíle bez dlouhého hledání.

Další negativní ohlas se týkal informovanosti o činnostech MěÚ Pelhřimov, které se občanů bezprostředně dotýkají. Tento problém je ale sporný. Největší neinformovanost totiž na sobě pociťují ti, kteří se sami od sebe ani o dění ve městě moc nezajímají. Všechny důležité úkony úřadu lze najít na úřední desce, na internetových stránkách úřadu, ale i v Pelhřimovských novinách, což považují za dostatečnou nabídku zdrojů, kde zjistit, co se ve městě děje.

Graf 19: Celková spokojenost občanů s MěÚ Pelhřimov



Pramen: vlastní zpracování

8 Závěr

Ve své bakalářské práci jsem se zaměřila především na výkon státní správy v obci s rozšířenou působností, ale také jsem v ní zohlednila výkon samosprávy. V rámci přenesené působnosti vydává obec nařízení obce a v rámci samostatné působnosti vydává obecně závazné vyhlášky.

Město Pelhřimov patří mezi jednu z 205 obcí s rozšířenou působností a vykonává tedy jak samosprávu, tak i státní správu. Nachází se v kraji Vysočina, ve kterém celkem leží 15 obcí s rozšířenou působností.

Městský úřad tvoří 12 odborů a obecní živnostenský úřad. Do každého odboru spadají jak kompetence samosprávy, tak i státní správy. Odbor informačních a komunikačních technologií a odbor investiční vykonává jen činnost samosprávy. Oproti tomu výkon pouze státní správy náleží odboru dopravy, odboru finančnímu, odboru výstavby, odboru životního prostředí a obecnímu živnostenskému úřadu.

Veškeré příjmy i výdaje města se v letech 2005 – 2007 vyvíjely poměrně rovnoměrně, až na přijaté dotace, které se v roce 2007 oproti roku 2006 zvýšily více jak dvakrát. Tyto finanční prostředky byly určeny hlavně na výstavbu domova důchodců, venkovního koupaliště a rekonstrukci kina. Druhý výkyv jsem zaznamenala u kapitálových výdajů, jež byly v roce 2006 také vyšší než v roce 2005. Toto zvýšení bylo zapříčiněno především výstavbou dětského dopravního hřiště, rekonstrukcí městského divadla apod.

Hospodaření Pelhřimova hodnotím kladně. Za tři sledované roky dosáhlo dvakrát přebytku a pouze jednou byl výsledek hospodaření schodkový o 2 200 000 Kč, což nepovažuji vzhledem k celkovému objemu finančních prostředků rozpočtu města za podstatnou částku.

Výše příspěvku na výkon státní správy za sledované období vždy lehce přesahovala 30 milionů korun. Procentní podíl tohoto příspěvku se pohyboval mezi 5 – 10% na celkových příjmech.

Poslední část své práce jsem věnovala anketě, týkající se spokojenosti občanů s činností městského úřadu. Anketa obsahovala 7 otázek rozdělených na dvě části. V první šlo o hodnocení celkové image a ve druhé o hodnocení dostupnosti úřadu. Podrobné výsledky ankety jsou shrnuty na konci kapitoly 7, vyplývá z nich, že téměř 80% dotázaných je spokojeno, hlavně tedy se vstřícností úředníků a s úředními hodinami a dny. Mezi dva

největší problémy spadá orientace v budovách úřadu a také informovanost občanů o jeho činnostech.

Na úplný konec chci říci, že původně jsem chtěla financování jednotlivých odborů městského úřadu zpracovat podrobněji, ale rozsah práce by byl ještě mnohem větší než nyní. Proto jsem se rozhodla financování ponechat pouze na úrovni celkových příjmů a výdajů s důrazem na příspěvek na výkon státní správy.

Seznam obrázků

Obrázek 1: Zobrazení Pelhřimova na mapě ČR	16
Obrázek 2: Mapa krajů ČR.....	16
Obrázek 3: Mapa budov MěÚ Pelhřimov.....	25

Seznam tabulek

Tabulka 1: Obce, ve kterých vykonává MěÚ samostatnou působnost.....	18
Tabulka 2: Obce, v nichž MěÚ vykonává přenesenou působnost pověřeného OÚ	19
Tabulka 3: Obce, v nichž MěÚ vykonává přenesenou působnost pověřeného MěÚ.....	19
Tabulka 4: Hodnoty koeficientů A, B, C podle rozsahu působnosti obce	50
Tabulka 5: Porovnání příjmů v Kč	53
Tabulka 6: Porovnání výdajů v Kč	53
Tabulka 7: Porovnání výsledků hospodaření v Kč.....	54
Tabulka 8: Výše příspěvku v Kč	55
Tabulka 9: Podíl příspěvku na celkové příjmy v Kč	55
Tabulka 10: Odpovědi na 1. otázku.....	56
Tabulka 11: Odpovědi na 2. otázku.....	57
Tabulka 12: Odpovědi na 3. otázku.....	58
Tabulka 13: Odpovědi na 4. otázku.....	59
Tabulka 14: Odpovědi na 5. otázku.....	60
Tabulka 15: Odpovědi na 6. otázku.....	61
Tabulka 16: Odpovědi na 7. otázku.....	62

Seznam grafů

Graf 1: Zastoupení politických stran v zastupitelstvu v Pelhřimově.....	24
Graf 2: Přehled příjmů v roce 2005 v Kč	46
Graf 3: Přehled výdajů v roce 2005 v Kč	47
Graf 4: Přehled příjmů v roce 2006 v Kč	47
Graf 5: Přehled výdajů v roce 2006 v Kč	48
Graf 6: Přehled příjmů v Kč	49
Graf 7: Přehled výdajů v Kč	49
Graf 8: Porovnání příjmů.....	53

Graf 9: Porovnání výdajů	54
Graf 10: Porovnání výsledků hospodaření	54
Graf 11: Výše příspěvku na výkon státní správy v KČ	55
Graf 12: Vstřícnost a chování úředníků.....	56
Graf 13: Flexibilita úředníků	57
Graf 14: Vyjadřování úředníků	58
Graf 15: Orientace na úřadě.....	59
Graf 16: Rozsah úředních dnů a hodin	60
Graf 17: Informovanost o činnosti úřadu	61
Graf 18: Zájem o aktuální informace	62
Graf 19: Celková spokojenost občanů s MěÚ Pelhřimov	63

Seznam příloh

Příloha 1: Obrazová příloha k Pelhřimovu	68
Příloha 2: Funkce a politická příslušnost zastupitelů v roce 2007	70
Příloha 3: Užší vedení Městského úřadu v Pelhřimově.....	72
Příloha 4: Obce s rozšířenou působností v ČR.....	73

Příloha 1: *Obrazová příloha k Pelhřimovu*

Náměstí z vyhlídkové věže



Pramen: <http://www.pelhřimovsko.cz/cz/66-47-mesto-pelhřimov/fotogalerie.htm>

Městský znak



Pramen: Výroční zpráva 2007

Pelhřimovské náměstí



Pramen: <http://www.pelhřimovsko.cz/cz/66-47-mesto-pelhřimov/fotogalerie.htm>

Jihlavská brána (sídlo Muzea rekordů a kuriozit)



Pramen: <http://www.pelhrimovsko.cz/cz/66-47-mesto-pelhrimov/fotogalerie.htm>

Městské sady



Pramen: <http://www.sevmravenec.cz/sady/index.php>

Příloha 2: Funkce a politická příslušnost zastupitelů v roce 2007

PŘÍJMENÍ, JMÉNO, TITUL	VOLEBNÍ STRANA	FUNKCE (člen RM, předseda komisí RM, výborů ZM, zvl. orgánů)
BAMBULA Leopold	ODS	<ul style="list-style-type: none"> - starosta města - člen rady města - předseda povodňové komise - předseda bezpečnostní rady - člen fondu rozvoje bydlení
BĚHOUNEK Jiří, MUDr.	ČSSD	<ul style="list-style-type: none"> - člen rady města
BŘEZINA Luděk, Mgr.	SNK ED	<ul style="list-style-type: none"> - člen rady města - předseda komise prevence soc. patologických jevů a kriminality - předseda komise pro školství - člen komise pro sport, tělovýchovu a volný čas mládeže - člen komise regenerace Městské památkové rezervace
DOUBEK Josef, JUDr.	ODS	<ul style="list-style-type: none"> - člen rady města - člen komise pro sport, tělovýchovu a volný čas mládeže
DUB Ladislav	ODS	<ul style="list-style-type: none"> - předseda komise pro podporu a rozvoj podnikání - člen bytové komise - člen komise životního prostředí
DUFEK Tomáš, Ing.	ODS	<ul style="list-style-type: none"> - místostarosta města - člen rady města - předseda výboru pro rozvoj města a místní agendu 21 - předseda komise pro podporu a rozvoj podnikání - předseda komise pro sport, tělovýchovu a volný čas mládeže - předseda komise regenerace Městské památkové rezervace - člen komise pro školství - člen fondu rozvoje bydlení - člen komise kultury a cestovního ruchu
GOL Milan, Ing.	ČSSD	
HAVEL Václav, Mgr.	ODS	<ul style="list-style-type: none"> - člen komise pro školství - člen komise sociální, zdravotní a péče o rodinu
HEŘMÁNEK Vladimír	KSČM	<ul style="list-style-type: none"> - předseda sboru pro občanské záležitosti (SPOZ) - člen komise výstavby - člen finančního výboru - člen výboru pro nakládání s obecními pozemky
HODÁČ Pavel	KSČM	<ul style="list-style-type: none"> - předseda kontrolního výboru - člen bytové komise - člen výboru pro nakládání s obecními pozemky

HRON Stanislav, Ing.	ODS	- člen výboru pro rozvoj města a MA 21
JELÍNEK Vnislav, Ing.	ČSSD	- předseda finančního výboru - člen finanční komise
KOVANDA Bohumil, Mgr.	ČSSD	- místostarosta města - člen rady města - předseda výboru pro nakládání s obecními pozemky - předseda bytové komise - předseda komise výstavby - předseda komise fondu rozvoje bydlení - předseda komise pro informační a komunikační technologie
KRUMPL Oldřich, MUDr.	SNK ED	- člen výboru pro nakládání s obecními pozemky
KUČEROVÁ Pavla	ČSSD	- člen komise pro rozvoj města a MA 21
MED Ladislav	ODS	- člen finančního výboru - člen kontrolního výboru - člen výboru pro rozvoj města a MA 21
PÍPAL Pavel, Bc.	KDU-ČSL	- člen rady - předseda komise životního prostředí
PÍPAL Zbyněk, Ing.	ODS	- člen finančního výboru - člen kontrolního výboru - člen výboru pro rozvoj města a MA 21
POUL Hynek, MUDr.	KDU-ČSL	- člen komise prevence sociálně patologických jevů a kriminality - člen komise sociální, zdravotní a péče o rodinu - člen výboru pro rozvoj města a MA 21
SCHÁNĚL Josef, Mgr.	KDU-ČSL	- předseda komise sociální, zdravotní a péče o rodinu - člen komise pro sport, tělovýchovu a volný čas mládeže
STEINHAUSEROVÁ Marie	ODA	- členka sboru pro občanské záležitosti (SPOZ)

Pramen: Výroční zpráva Městského úřadu Pelhřimov z roku 2007

Příloha 3: Užší vedení Městského úřadu v Pelhřimově

Starosta:

Leopold Bambula

Telefon:

565 323 527

Fax:

565 323 676

E-mail:

starosta@mupe.cz



Pramen: Výroční zpráva
MěÚ 2007

Místostarosta:

Mgr. Bohumil Kovanda

Telefon:

565 323 524

Fax:

565 323 676

E-mail:

kovanda@mupe.cz



Pramen: Výroční zpráva
MěÚ 2007

Místostarosta:

Ing. Tomáš Dufek

Telefon:

565 323 523

Fax:

565 323 676

E-mail:

dufek.t@mupe.cz



Pramen: Výroční zpráva
MěÚ 2007

Tajemník:

Mgr. Vlastislav Větrovský

Telefon:

565 323 601

Fax:

565 323 609

E-mail:

tajemnik@mupe.cz



Pramen: Výroční zpráva
MěÚ 2007

Příloha 4: *Obce s rozšířenou působností v ČR*

(příloha č. 2 zákona č. 314/2002 Sb., o stanovení obcí s pověřeným obecním úřadem a stanovení obcí s rozšířenou působností)

Jihočeský kraj

Blatná, České Budějovice, Český Krumlov, Dačice, Jindřichův Hradec, Kaplice, Milevsko, Písek, Prachatice, Soběslav, Strakonice, Tábor, Trhové Sviny, Třeboň, Týn nad Vltavou, Vimperk, Vodňany.

Jihomoravský kraj

Blansko, Boskovice, Brno, Břeclav, Bučovice, Hodonín, Hustopeče, Ivančice, Kuřim, Kyjov, Mikulov, Moravský Krumlov, Pohořelice, Rosice, Slavkov u Brna, Šlapanice, Tišnov, Veselí nad Moravou, Vyškov, Znojmo, Židlochovice.

Karlovarský kraj

Aš, Cheb, Karlovy Vary, Kraslice, Mariánské Lázně, Ostrov, Sokolov.

Královéhradecký kraj

Broumov, Dobruška, Dvůr Králové nad Labem, Hořice, Hradec Králové, Jaroměř, Jičín, Kostelec nad Orlicí, Náchod, Nová Paka, Nové Město nad Metují, Nový Bydžov, Rychnov nad Kněžnou, Trutnov, Vrchlabí.

Liberecký kraj

Česká Lípa, Frýdlant, Jablonec nad Nisou, Jilemnice, Liberec, Nový Bor, Semily, Tanvald, Turnov, Železný Brod.

Moravskoslezský kraj

Bílovec, Bohumín, Bruntál, Český Těšín, Frenštát pod Radhoštěm, Frýdek-Místek, Frýdlant nad Ostravicí, Havířov, Hlučín, Jablunkov, Karviná, Kopřivnice, Kravaře, Krnov, Nový Jičín, Odry, Opava, Orlová, Ostrava, Rýmařov, Třinec, Vítkov.

Olomoucký kraj

Hranice, Jeseník, Konice, Lipník nad Bečvou, Litovel, Mohelnice, Olomouc, Prostějov, Přerov, Šternberk, Šumperk, Uničov, Zábřeh.

Pardubický kraj

Česká Třebová, Hlinsko, Holice, Chrudim, Králíky, Lanškroun, Litomyšl, Moravská Třebová, Pardubice, Polička, Přelouč, Svitavy, Ústí nad Orlicí, Vysoké Mýto, Žamberk.

Plzeňský kraj

Blovice, Domažlice, Horažďovice, Horšovský Týn, Klatovy, Kralovice, Nepomuk, Nýřany, Plzeň, Přeštice, Rokycany, Stod, Stříbro, Sušice, Tachov.

Středočeský kraj

Benešov, Beroun, Brandýs nad Labem-Stará Boleslav, Čáslav, Černošice, Český Brod, Dobříš, Hořovice, Kladno, Kolín, Kralupy nad Vltavou, Kutná Hora, Lysá nad Labem, Mělník, Mladá Boleslav, Mnichovo Hradiště, Neratovice, Nymburk, Poděbrady, Příbram, Rakovník, Říčany, Sedlčany, Slaný, Vlašim, Votice.

Ústecký kraj

Bílina, Děčín, Chomutov, Kadaň, Litoměřice, Litvínov, Louny, Lovosice, Most, Podbořany, Roudnice nad Labem, Rumburk, Teplice, Ústí nad Labem, Varnsdorf, Žatec.

Vysočina

Bystřice nad Pernštejnem, Havlíčkův Brod, Humpolec, Chotěboř, Jihlava, Moravské Budějovice, Náměšť nad Oslavou, Nové Město na Moravě, Pacov, Pelhřimov, Světlá nad Sázavou, Telč, Třebíč, Velké Meziříčí, Žďár nad Sázavou.

Zlínský kraj

Bystřice pod Hostýnem, Holešov, Kroměříž, Luhačovice, Otrokovice, Rožnov pod Radhoštěm, Uherské Hradiště, Uherský Brod, Valašské Klobouky, Valašské Meziříčí, Vizovice, Vsetín, Zlín.

Použitá literatura

KNIHY:

- [1] HORZINKOVÁ, Eva, NOVOTNÝ, Vladimír. *Základy organizace veřejné správy v ČR*. 1. vyd. Plzeň: Aleš Čeněk, 2008. 234 s. ISBN 978-80-7380-096-3.
- [2] KOUDELKA, Zdeněk. *Obce a kraje: podle reformy veřejné správy v roce 2001*. 2. vyd. Praha: Linde Praha, a.s., 2001. 423 s. ISBN 80-7201-272-X
- [3] LACINA, Karel, a kol. *Vybrané kapitoly ze soudobého řízení měst a obcí*. 3. vyd. Pardubice: Univerzita Pardubice, 2002. 133 s. ISBN 80-7194-495-5
- [4] BRŮNA, Miroslav, et al. *Veřejná správa v České republice*. 2. vyd. Praha: Ministerstvo vnitra ČR, 2005. 120 s. ISBN 80-239-4709-5
- [5] Interní zdroje Městského úřadu Pelhřimov

INTERNET:

- [6] Geografický server. Kraje České republiky. [online]. 2009. Dostupný z WWW: <<http://www.zemepis.com/krajecr.php>>
- [7] Informační server města Pelhřimova. Fotogalerie. [online]. 2009. Dostupný z WWW: <<http://www.pelhrimovsko.cz/cz/66-47-mesto-pelhrimov/fotogalerie.htm>>
- [8] Informační server města Pelhřimova. Historie města. [online]. 2009. Dostupný z WWW: <<http://www.pelhrimovsko.cz/cz/52-47-mesto-pelhrimov/historie-mesta.htm>>
- [9] Informační server města Pelhřimova. Historie města. [online]. 2009. Dostupný z WWW: <<http://www.pelhrimovsko.cz/cz/48-47-mesto-pelhrimov/poloha-mesta.htm>>
- [10] Mapy.cz. Městský úřad Pelhřimov. [online]. 2009. Dostupný z WWW: <http://www.mapy.cz/#x=134918208@y=133617088@z=15@mm=ZP@sa=s@st=s@ssq=m%C4%9Bstsk%C3%BD%20%C3%BA%C5%99ad%20pelh%C5%99imov%20near:49%C2%B025%2756.988%22N,%2015%C2%B013%2722.015%22E@sss=1@ssp=134906537_133610658_134927273_133628290>

- [11] Město Pelhřimov. Naučná stezka Městské sady. [online]. 2009. Dostupný z WWW: <<http://www.sevmravenec.cz/sady/index.php>>
- [12] Portál Pelhřimov. Městský úřad. [online]. 2009. Dostupný z WWW: <<http://www.pelhrimov-city.eu/mestsky-urad/mestsky-urad-pelhrimov.html>>
- [13] Portál veřejné správy České republiky. Příloha č. 2 zákona č. 314/2002 Sb., o stanovení obcí s pověřeným obecním úřadem a stanovení obcí s rozšířenou působností. [online]. 2009. Dostupný z WWW: <http://portal.gov.cz/wps/portal/_s.155/701/.cmd/ad/.c/313/.ce/10821/.p/8411/_s.155/701?PC_8411_number1=314/2002&PC_8411_p=P%C5%99%C3%AD.2&PC_8411_l=314/2002&PC_8411_ps=10#10821>
- [14] Regionální informační server. Veřejná správa. [online]. 2009. Dostupný z WWW: <<http://www.risy.cz/index.php?pid=202&sid=1235&mid=2128>>

LEGISLATIVA:

- [15] Zákon č. 128/2000 Sb., o obcích
- [16] Zákon č. 243/2000 Sb., o rozpočtovém určení výnosů některých daní územním samosprávným celkům a některým státním fondům (zákon o rozpočtovém určení daní)
- [17] Zákon č. 250/2000 Sb., o rozpočtových pravidlech územních rozpočtů
- [18] Zákon č. 565/1990 Sb., o místních poplatcích
- [19] Příloha č. 9 k zákonu č. 622/2006 Sb., o státním rozpočtu České republiky na rok 2007