

UNIVERZITA PARDUBICE
FAKULTA EKONOMICKO-SPRÁVNÍ

BAKALÁŘSKÁ PRÁCE

2009

PETRA GADLENOVÁ

UNIVERZITA PARDUBICE
FAKULTA EKONOMICKO-SPRÁVNÍ

MĚSTSKÝ OBVOD PARDUBICE III

PETRA GADLENOVÁ

BAKALÁŘSKÁ PRÁCE

2009

Univerzita Pardubice
Fakulta ekonomicko-správní
Ústav ekonomiky a managementu
Akademický rok: 2007/2008

ZADÁNÍ BAKALÁŘSKÉ PRÁCE

(PROJEKTU, UMĚLECKÉHO DÍLA, UMĚLECKÉHO VÝKONU)

Jméno a příjmení: **Petra GADLENOVÁ**
Studijní program: **B6202 Hospodářská politika a správa**
Studijní obor: **Veřejná ekonomika a správa**

Název tématu: **Městský obvod Pardubice III**

Z á s a d y p r o v y p r a c o v á n í :

1. Úvod
2. Management veřejné správy
3. MmP a městské obvody
5. Analýza aktivit MO Pardubice III
6. Závěr


Rozsah grafických prací: -
Rozsah pracovní zprávy: cca 30 stran
Forma zpracování bakalářské práce: tištěná/elektronická

Seznam odborné literatury:

- zákon č. 128/2000 Sb., o obcích
- Statut města Pardubic - vyhláška č. 3/2007
- <http://www.mvcr.cz>
- Ochrana, F.: Manažerské metody ve veřejném sektoru. Praha: Ekopress, 2002
- Fotr, J., Dědina, J.: Manažerské rozhodování. Praha, Ekopress, 2000
- Wisniewski, M.: Metody manažerského rozhodování. Praha, Grada, 1996
- Ochrana, F.: Veřejný sektor a efektivní rozhodování. Praha, Management Press, 2001
- Wright, G.: Management veřejné správy. Praha, Ekopress, 2003
- Bailey, S. J.: Local Government Economics. Principles and Practice, London, Macmillan Press Ltd, 1999. ISBN 0-333-66908-8

Vedoucí bakalářské práce: doc. Ing. Radim Roudný, CSc.
Ústav ekonomiky a managementu

Datum zadání bakalářské práce: 30. října 2007
Termín odevzdání bakalářské práce: 19. května 2008


doc. Ing. et Ing. Renáta Myšková, Ph.D.
děkanka

L.S.


Ing. Marcela Kožená, Ph.D.
vedoucí ústavu

V Pardubicích dne 14. března 2008

PROHLÁŠENÍ

Prohlašuji:

tuto práci jsem vypracovala samostatně. Veškeré literární prameny a informace, které jsem v práci využila, jsou uvedeny v seznamu použité literatury.

Byl jsem seznámen s tím, že se na moji práci vztahují práva a povinnosti vyplývající ze zákona č. 121/2000 Sb., autorský zákon, zejména se skutečností, že Univerzita Pardubice má právo na uzavření licenční smlouvy o užití této práce jako školního díla podle § 60 odst. 1 autorského zákona, a s tím, že pokud dojde k užití této práce mnou nebo bude poskytnuta licence o užití jinému subjektu, je Univerzita Pardubice oprávněna ode mne požadovat přiměřený příspěvek na úhradu nákladů, které na vytvoření díla vynaložila, a to podle okolností až do jejich skutečné výše.

Souhlasím s prezenčním zpřístupněním své práce v Univerzitní knihovně.

V Pardubicích dne 29.5.2009

Petra Gadlenová

ANOTACE

Tato bakalářská práce popisuje činnost Městského obvodu Pardubice III od doby svého vzniku po dobu dvou volebních období. Práce popisuje vznik obvodů v rámci města Pardubice, management obvodu a jednotlivé činnosti samosprávy. Ukazuje směr, kterým se management obvodu ubírá a také názory občanů na veřejnou správu a její přiblížení k nim.

KLÍČOVÁ SLOVA

Městský obvod, názorový průzkum, statutární město, působnost, Pardubice, magistrát.

TITLE

City district Pardubice III

ANOTATION

This bachelor thesis describes the activities of Municipal circuit Pardubice III since its inception during the two election periods. The work describes the creation of districts within the city of Pardubice, circuit management and the activities of individual governments. It shows the direction of the management circuit going and the views of citizens in public administration and its approach to them.

KEYWORDS

Town district, survey of views, town statutory, a competence, Pardubice, a city council.

Obsah

Obsah.....	7
Zkratky	10
Úvod	11
1 Systém veřejné správy v České republice	12
1.1 Ústřední státní správa	12
1.2 Základní územní samosprávné celky (obce).....	13
1.3 Vyšší územní samosprávné celky	13
1.4 Obec a její kompetence	14
1.5 Orgány obce	14
1.6 Působnost obce.....	15
1.7 Přenesená působnost a kategorizace obcí.....	15
1.7.1 Orgány obce v přenesené působnosti:.....	16
1.7.2 Orgány obce s pověřeným obecním úřadem v přenesené působnosti:.....	16
1.7.3 Orgány obce s rozšířenou působností v přenesené působnosti:	17
1.8 Výkon státní správy ve Statutárním městě Pardubice	17
2 Město Pardubice	19
2.1 Pardubice jako sídelní město kraje.....	19
2.2 Geografie města Pardubice.....	19
2.3 Demografie města Pardubice	19
3 Statutární město Pardubice	21
3.1 Orgány města Pardubice.....	21
3.1.1 Zastupitelstvo města Pardubice	21
3.1.2 Rada města Pardubice	21
3.1.3 Primátor města Pardubice.....	22
3.1.4 Magistrát města Pardubice	23
3.2 Členění města Pardubice	24
3.2.1 Historie vzniku obvodů Města Pardubice	24
4 Městský obvod Pardubice III	25
4.1 Primární marketingový průzkum.....	26
4.1.1 Úvod	26
4.1.2 Metodologie průzkumu	26
4.1.3 Informace o dotázaných – aneb kdo odpověděl	28

4.2	Úvodní otázky a problémy s dopravou	31
4.3	Čistota a vzhled městského obvodu	34
4.4	Bezpečnost a volný čas	38
4.5	Práce radnice a vztahy mezi obyvateli obvodu	41
4.6	Kvalita bydlení a stav domů na sídlišti	44
4.7	Závěrečné otázky.....	49
4.8	Hodnocení průzkumu	50
5	Závěr.....	53
	Literatura	54

Seznam grafů

Graf 1 – Věkové složení.....	28
Graf 2 – Místo bydliště respondentů	29
Graf 3 – Hodnocení životní úrovně.....	30
Graf 4 – Máte problémy s parkování svého auta	34
Graf 5 – Největší dopravní problémy.....	34
Graf 6 – Okolí Vašeho bydliště se za posledních 5 let.....	35
Graf 7 – Představuje množství psů problém?.....	37
Graf 8 - Cítíte se bezpečně v místě bydliště?	39
Graf 9 – Souhlas s tvrzením o využívání volného času	40
Graf 10 – Spokojenost s informovaností o práci radnice	42
Graf 11 – Chybí v MO III malé informační centrum?	42
Graf 12 – Spokojenost s bydlením	45
Graf 13 – Kdo je vlastníkem Vašeho bytu/domu	46
Graf 14 – Ochota investovat do rekonstrukcí.....	47
Graf 15 – Ochota přijít na veřejné setkání	50
Graf 16 – Jaké téma diskutovat na veřejném setkání	51

SEZNAM TABULEK

Tab. 1 – Vývoj počtu obyvatel v Pardubicích.....	20
Tab. 2 - Ekonomická aktivita respondentů.....	28
Tab. 3 - Složení domácnosti respondenta.....	29
Tab. 4 - Vzdělanostní struktura respondentů.....	30
Tab. 5 - Přednosti MO Pardubice III.....	31
Tab. 6 - Nedostatky MO Pardubice III.....	32
Tab. 7 - Řešení problémů s parkováním	33
Tab. 8 - Co vadí na péči o veřejná prostranství.....	35
Tab. 9 - Největší problémy se psy	36
Tab. 10 - Třídíte doma odpad?	37
Tab. 11 - Návrhy na zlepšení třídění odpadu	38
Tab. 12 - Proč se respondenti necítí bezpečně	39

Tab. 13 - Co chybí pro volný čas	40
Tab. 14 - Nejčastější informační zdroje	41
Tab. 15 - Jak zlepšit práci radnice	43
Tab. 16 - Jak zlepšit komunikaci a spolupráci občanů a radnice	43
Tab. 17 - Důvody nespokojenosti s bydlením	45
Tab. 18 - Jaké opravy co nejdříve?	47
Tab. 19 - Jako jsou obtíže spojené s rekonstrukcí domu	48
Tab. 20 - Domy, kde dotázaní měli větší zájem o informace	49

SEZNAM OBRÁZKŮ

Obr. 1 - mapa Pardubického kraje	19
--	----

Zkratky

MmP	Magistrát města Pardubic
RmP	Rada města Pardubice
ZmP	Zastupitelstvo města Pardubice
MO	Městský obvod
RMO	Rada městského obvodu
ZMO	Zastupitelstvo městského obvodu
RUD	Rozpočtové určení daní
NUTS	Nomenklatura územních statistických jednotek
SFRB	Státní fond rozvoje bydlení
VM ČR	Ministerstvo vnitra České republiky
MP	Městská policie
EU	Evropská unie
MHD	Městská hromadná doprava

Úvod

Jako téma své bakalářské práce jsem zvolila analýzu aktivit Městského obvodu Pardubice III (dále jen MO III) v průběhu let 2003 – 2009. Výběr tématu nebyl náhodný. Jsem zaměstnancem MO III od vzniku obvodu, tedy od roku 2002, kdy proběhly komunální volby do tří nových obvodů Pardubic: Městského obvodu Pardubice I – střed, Městského obvodu Pardubice III – Dubina a Městského obvodu Pardubice V – Dukla.

Město Pardubice je dnes úplně členěným statutárním městem. Jako poslední přibyl osmý pardubický obvod v roce 2006 připojením obce Hostovice. Existence tohoto obvodu je však dočasná, je plánováno připojení osmého obvodu k Městskému obvodu Pardubice IV – Pardubičky.

V průběhu let byla existence obvodů mnohokrát diskutována. Působnost obvodů se precizovala. Statut města upravující pravomoci státní správy a samosprávy obvodů byl v průběhu let několikrát aktualizován a zprůhledňován. Přibližování státní správy k občanům, informovanost a kvalita poskytování veřejných statků jsou základními cíly veřejné správy dneška. Reformy veřejné správy přinášejí nové skutečnosti. Nové možnosti.

Cílem mojí práce je popsat činnost Městského obvodu Pardubice III jako součástí Města Pardubice a jednak jako samostatný samosprávný orgán veřejné správy.

V úvodní části popíši management města, rozhodovací stupně, činnost úřadu, práci odborů. Hlavní zdrojovou částí je pak průzkum názorů občanů Městského obvodu Pardubice III, jeho vyhodnocení a konkrétní řešení námětů a připomínek.

Věřím, že tato práce přinese ucelený obraz o práci Městského obvodu Pardubice III z pohledu státní správy a samosprávy.

Cílem této bakalářské práce je obecný popis přenesené a samostatné působnosti Statutárního města Pardubice a dále popis aktivit v rámci třetího městského obvodu v závislosti na názorovém průzkumu občanů.

1 Systém veřejné správy v České republice

1.1 Ústřední státní správa

Ústřední státní správa zaujímá v řízení veřejného sektoru rozhodující úlohu spočívající v tvorbě koncepcí a ve vytváření obecného rámce fungování jednotlivých oblastí ve společnosti. Tyto koncepce poté naplňuje prostřednictvím legislativních mechanismů a koordinační a kontrolní činnosti. V ČR existuje celkem 26 ústředních správních úřadů, ve kterých pracuje přibližně 20 tisíc zaměstnanců. Ústřední správní úřady mají 478 podřízených správních úřadů, kde pracuje dalších cca 77 tisíc zaměstnanců.

Nejdůležitější orgán v tomto procesu představuje vláda České republiky, která je podle Ústavy České republiky vrcholným orgánem výkonné moci rozhodujícím ve sboru, a podle zákona č. 2/1969 Sb., o zřízení ministerstev a jiných ústředních orgánů státní správy České republiky^[3], řídí, kontroluje a sjednocuje činnost ministerstev. Za jejich činnost zároveň nese odpovědnost. Efektivnost a kvalita fungování systému ústřední státní správy však závisí nejen na rozhodování a činnosti vlády České republiky, ale také na činnostech jednotlivých ministerstev a jejich vzájemné provázanosti. Vláda České republiky tedy představuje nejdůležitější koordinační mechanismus na úrovni ústřední státní správy. Zde je však nutno uvést, že tato koordinační schopnost je negativně ovlivňována zejména jejím přílišným zatížením úkoly a činnostmi operativního charakteru. Pro koordinaci ústřední státní správy sice existuje obecný rámec (v základní podobě jsou pravidla uvedena v kompetenčním zákoně, dále v Jednacím řádu vlády České republiky a pro legislativní proces jsou obsažena v Legislativních pravidlech vlády České republiky), nicméně v praxi se koordinace často ukazuje jako nedostatečná.

V České republice existuje dvoustupňový systém územní samosprávy. V Ústavě České republiky je zakotveno členění České republiky na základní a vyšší územní samosprávné celky. Základní územní samosprávné celky představují obce, vyšší územní samosprávné celky kraje. U územní samosprávy se nejedná o hierarchickou strukturu, resp. o nadřízenost a podřízenost, neboť každý územní samosprávný celek má své samostatné kompetence, do kterých jiný územní samosprávný celek nemůže zasahovat. V České republice byl zvolen tzv. spojený model veřejné správy, tzn. že obce a kraje vykonávají vedle samostatných působností také státní správu v přenesené působnosti.

1.2 Základní územní samosprávní celky (obce)

Obecní samospráva byla v České republice obnovena v roce 1990 zákonem o obcích (zákon č. 367/1990 Sb.^[4]). S účinností od 12.11.2000 byl zákon č. 367/1990 Sb. nahrazen zákonem č. 128/2000 Sb., o obcích^[5] (obecní zřízení Území obce je tvořeno jedním nebo více katastrálními územími. Obec se dále může členit na části. Každá část území České republiky přísluší k některé obci, pokud zvláštní zákon nestanoví jinak (zákon č. 222/1999 Sb., o zajišťování obrany České republiky, ve znění zákona č. 320/2002 Sb.). K 1. lednu 2007 existovalo na území ČR 6 244 obcí. Obce se od sebe liší rozsahem výkonu státní správy v přenesené působnosti. Podle rozsahu výkonu státní správy v přenesené působnosti rozlišujeme obce se základním rozsahem přenesené působnosti (do této kategorie spadají všechny obce) a obce s širším rozsahem přenesené působnosti. Jedná se o obce, které vykonávají státní správu v přenesené působnosti i na území druhých obcí, tj. pro obce spadající do jejich správního obvodu. Do této kategorie obcí spadají pověřené obecní úřady (388) a obce s rozšířenou působností (205), které jsou stanoveny zákonem č. 314/2002 Sb.^[8], o stanovení obcí s pověřeným obecním úřadem a stanovení obcí s rozšířenou působností a vyhláškou č. 388/2002 Sb., která stanoví správní obvody pověřených obecních úřadů a správní obvody obcí s rozšířenou působností.

1.3 Vyšší územní samosprávní celky

Vyšší územní samosprávné celky jsou stanoveny ústavním zákonem č. 347/1997 Sb.^[9] s účinností od 1. ledna 2000 a dále upraveny zákonem č. 129/2000 Sb., o krajích^[6] (krajské zřízení), ve znění pozdějších předpisů. Na území ČR bylo vymezeno 14 vyšších územních samosprávných celků. Ústavní zákon vymezuje území jednotlivých krajů územím stávajících okresů a vychází tak vlastně ze stavu územního členění státu založeného zákonem č. 36/1960 Sb., o územním členění státu. Nově vzniklé kraje se však územně liší od krajů, v nichž působily do roku 1990 krajské národní výbory, a které dosud představují územní obvody pro řadu specializovaných orgánů státní správy. Z důvodu vstupu České republiky do Evropské unie bylo zavedeno postavení samosprávných krajů v klasifikaci NUTS, která se využívá mj. ke statistickému monitorování a analýzám. Samosprávné kraje v České republice nejsou současně jednotkami NUTS 2. Průměrná velikost krajů (vyšších územních samosprávných celků) je v porovnání s průměrem NUTS 2 v Evropské unii menší co do počtu obyvatel

2,5krát, co do rozlohy 4krát. Samosprávné kraje jsou proto zařazeny do úrovně NUTS 3. Pro potřeby Evropské unie bylo nutné vytvořit sdružené kraje, tzv. oblasti na úrovni NUTS 2. Samosprávné kraje v České republice nejsou současně jednotkami NUTS 2.¹

1.4 Obec a její kompetence

Obec je základem územní samosprávy. Je základním územním samosprávným společenstvím občanů na územním celku vymezeném hranicí území obce. Obec disponuje vlastním majetkem, spravuje své záležitosti samostatně, vystupuje v právních vztazích svým jménem a nese odpovědnost z těchto vztahů vyplývajících. Obec může nést i označení město nebo městys, pokud splňuje stanovená kritéria. Zákon o obcích upravuje zvláštní kategorii měst označenou jako územně členěná statutární města. Jsou jimi zvláště významná města, která upravují své vnitřní poměry statutem a jejichž správa je odlišná od ostatních měst především samosprávou městských částí. Poměry hlavního města Prahy upravuje zvláštní zákon o hlavním městě Praze.

1.5 Orgány obce

Orgánem, který samostatně spravuje obec, je zastupitelstvo. Zastupitelstvo volí ze svých členů starostu, který zastupuje obec navenek a je odpovědný za výkon své funkce zastupitelstvu, a místostarostu (nebo místostarosty), který zastupuje starostu po dobu jeho nepřítomnosti. Výkonným orgánem obce je rada obce tvořená starostou a členy zvolenými z řad zastupitelů. Starosta stojí v čele obecního úřadu. Obecní úřad dále tvoří místostarosta (nebo místostarostové), tajemník (pokud je tato funkce zřízena, jinak ji vykonává starosta) a zaměstnanci obecního úřadu. Obecní úřad plní úkoly, které mu uložilo v samostatné působnosti zastupitelstvo obce nebo rada obce, a vykonává přenesenou působnost. Zastupitelstvo si může zřídit jako své iniciativní a kontrolní orgány výbory. Každá obec musí mít vždy zřízen finanční a kontrolní výbor. Rada obce je oprávněna zřídit jako své iniciativní

¹ V ČR existují NUTS 2 a NUTS 3, které jsou zároveň území kraje Středočeského a kraje Moravskoslezského.

a poradní orgány komise. Komise může být rovněž zřízena pro výkon přenesené působnosti obce.

1.6 Působnost obce

Obec spravuje své záležitosti samostatně – v samostatné působnosti. V zákonem stanovených případech vykonávají orgány obce rovněž státní správu. V těchto případech hovoříme o výkonu přenesené působnosti – výkonu státní správy delegované státem formou zákona na orgány základních územních samosprávných celků. Samostatná působnost obcí je vymezena v zákonech příkladným výčtem a dále jako péče o vytváření podmínek pro rozvoj sociální péče a pro uspokojování potřeb svých občanů v souladu s místními předpoklady a s místními zvyklostmi, především uspokojováním potřeby bydlení, ochrany a rozvoje zdraví, dopravy a spojů, potřeby informací, výchovy a vzdělávání, celkového kulturního rozvoje a ochrany veřejného pořádku.

Obec spravuje samostatně záležitosti, které jsou v zájmu obce a občanů obce, pokud nejsou svěřeny krajům nebo pokud nejde o přenesenou působnost orgánů obce nebo o působnost, která je zvláštním zákonem svěřena správním úřadům, a záležitosti, které do samostatné působnosti obce svěří zákon. Pokud zákon nestanoví, zda se jedná o samostatnou nebo přenesenou působnost, platí, že jde o samostatnou působnost. Toto rozlišení je nutné z procesních i z finančních důvodů.

1.7 Přenesená působnost a kategorizace obcí

Pro výkon přenesené působnosti rozlišujeme v současné době podle míry přenesení státní správy následující kategorie obcí:

- obec
- obec s matričním úřadem
- obec se stavebním úřadem
- obec s pověřeným obecním úřadem
- obec s rozšířenou působností.

Orgány všech obcí vykonávají přenesenou působnost ve věcech, které stanoví zvláštní zákony, v základním rozsahu a pro svůj správní obvod, který je totožný s územním obvodem obce. Orgány obce s pověřeným obecním úřadem a obce s rozšířenou působností vykonávají

přenesenou působnost v základním rozsahu svěřeném obcím a vedle této přenesené působnosti vykonávají ve stanoveném správním obvodu i přenesenou působnost jim svěřenou zvláštními zákony. Obec s rozšířenou působností je i obcí s pověřeným obecním úřadem. Obce, které vykonávají přenesenou působnost ve stejném správním obvodu obce s rozšířenou působností, mohou uzavřít veřejnoprávní smlouvu, podle které budou orgány jedné obce vykonávat přenesenou působnost nebo její část pro orgány jiné obce. Stejnou možnost mají obce s rozšířenou působností, které vykonávají přenesenou působnost ve správním obvodu jednoho krajského úřadu. V případě, že obec není schopna zajistit řádný výkon přenesené působnosti v základním svěřeném rozsahu vlastním obecním úřadem, je oprávněn krajský úřad rozhodnout o přenesení výkonu přenesené působnosti nebo její části na obec s pověřeným obecním úřadem, v jehož správním obvodu se obec nachází. Obdobně nevykonává-li obecní úřad obce s rozšířenou působností svěřenou státní správu, rozhodne Ministerstvo vnitra ČR, že pro něj bude přenesenou působnost nebo její část vykonávat jiný obecní úřad obce s rozšířenou působností. MV ČR může rovněž na návrh obce s pověřeným obecním úřadem a s doporučením krajského úřadu a po projednání s příslušnou obcí s rozšířenou působností rozhodnout o delegování určitého rozsahu výkonu státní správy obce s rozšířenou působností na obec s pověřeným obecním úřadem.

1.7.1 Orgány obce v přenesené působnosti:

- vydávají nařízení obce
- rozhodují o místních a účelových komunikacích
- projednávají přestupky
- jsou vodoprávním úřadem a spravují drobné toky
- jsou povodňovým orgánem
- jsou orgánem ochrany přírody a ochrany ovzduší atd.

1.7.2 Orgány obce s pověřeným obecním úřadem v přenesené působnosti:

- jsou oprávněny rozhodovat v prvním stupni ve správním řízení o právech, právem chráněných zájmech a povinnostech osob, pokud zvláštní zákon nestanoví jinou příslušnost
- rozhodují o poskytování peněžité a věcné dávky nebo půjčky

- zajišťují volby do Parlamentu České republiky, do zastupitelstev krajů, do zastupitelstev obcí a do Evropského parlamentu
- jsou vodoprávním úřadem a povolují odběr a nakládání s vodami
- jsou orgánem ochrany přírody
- jsou orgánem ochrany zemědělského půdního fondu atd.
- zajišťují připravenost obce na mimořádné události a podílejí se na provádění záchranných a likvidačních prací
- zajišťují připravenost obce na řešení krizových situací.

1.7.3 Orgány obce s rozšířenou působností v přenesené působnosti:

- vydávají řidičské průkazy;
- vedou registry motorových vozidel;
- jsou silničním správním úřadem pro silnice II. a III. třídy;
- zajišťují ochranu kulturních památek v územním obvodu;
- zajišťují sociálně-právní ochranu dětí a rozhodují o poskytování věcných a peněžitých dávek a služeb;
- vydávají občanské průkazy a cestovní doklady;
- vedou registry obyvatel;
- vykonávají státní správu lesů;
- rozhodují na úseku rybářství a myslivosti;
- jsou vodoprávním úřadem a vydávají souhlasy k vodním stavbám;
- jsou povodňovým orgánem a řídí ochranu před povodněmi;
- podílejí se na hospodaření s odpady, zpracovávají evidenci odpadů, udělují
- souhlas k nakládání s odpady;
- jsou orgánem ochrany přírody a ochrany ovzduší;
- jsou orgánem ochrany zemědělského půdního fondu;
- jsou živnostenským úřadem atd.

1.8 Výkon státní správy ve Statutárním městě Pardubice

Orgány městských obvodů vykonávají přenesenou působnost, kterou podle zvláštních zákonů vykonávají orgány obcí = tzv. jedničkové kompetence.

Statutární město může statutem určit městské obvody, jejichž orgány budou vykonávat zcela nebo zčásti přenesenou působnost svěřenou zvláštními zákony pověřeným obecním úřadům (= dvojkové kompetence), popřípadě některou přenesenou působnost svěřenou zvláštními zákony obecním úřadům obcí s rozšířenou působností (= trojkové kompetence).

Je-li to účelné, může statutární město statutem se souhlasem městského obvodu vyhradit v přenesené působnosti orgánů obcí některé činnosti magistrátu města nebo určit, že některé tyto působnosti budou vykonávat orgány jiných městských obvodů nebo městských částí.

Městské obvody jsou při výkonu přenesené působnosti správními obvody; výkon přenesené působnosti jsou povinny zabezpečit. Na výkon přenesené působnosti obdrží městské obvody příspěvek z rozpočtu statutárního města.

MO v Pardubicích vykonávají jedničkové kompetence a některé dvojkové a trojkové kompetence svěřené MO na základě Statutu města.^[7] Městské obvody v minulosti udělily souhlas s přesunem jedničkových kompetencí na Magistrát města v konkrétních případech z důvodu účelnosti.

Jedničkové kompetence lze „předat“ Magistrátu pouze se souhlasem MO. Dvojkové a trojkové kompetence, které nyní vykonávají MO lze předat formou změny Statutu města – není nutný souhlas MO.

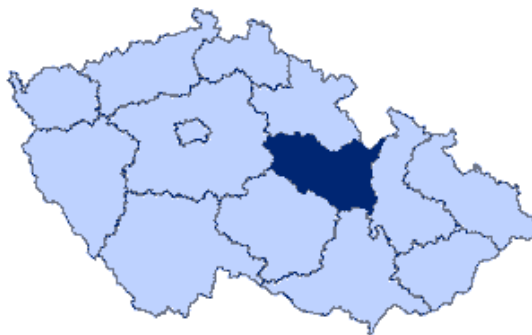
Zvláštní postavení má výkon obecního stavebního úřadu, jelikož stavební zákon ve svých ustanoveních určuje, že ve statutárních městech:

Obecným stavebním úřadem je magistrát územně členěného statutárního města a úřad jeho obvodu nebo městské části určený statutem. To znamená, že je pouze na konkrétním Statutárním městě, jak výkon obecního stavebního úřadu ve svém městě Statutem upraví.

2 Město Pardubice

2.1 Pardubice jako sídelní město kraje

Pardubický kraj má rozlohou 4519 km², žije v něm přes 505 tisíc obyvatel a průměrná hustota je 112 obyvatel na 1 km². V kraji je 451 obcí, z toho 15 obcí s rozšířenou působností a 26 obcí s pověřeným obecním úřadem. Z celkového počtu obcí je 34 měst. Sídelním městem kraje je statutární město Pardubice, které je současně městem s největším počtem obyvatel, a to bezmála 90 tis. obyvatel.



Obr. 1 - mapa Pardubického kraje

2.2 Geografie města Pardubice

Město Pardubice leží na soutoku řek Labe a Chrudimky. Pardubice najdeme zhruba na 50. stupni severní šířky, tedy severněji než Ostrava. Město má rozlohu téměř 78 km². Leží v nadmořské výšce 215 až 237 metrů nad mořem. Pardubice jsou velmi dobře dopravně dostupné, jsou železničním dopravním uzlem. Vzdálenost od Prahy je pouhých 104 km. Výhodou je i přítomnost letiště.

2.3 Demografie města Pardubice

Pardubice jsou městem s výraznou správní, obytnou, obslužnou a výrobní funkcí hradecko – pardubické aglomerace. Ke dni 31.12.2003 žilo ve městě Pardubice 88 741 trvale bydlících obyvatel, z toho 49,1 % mužů a 50,9 % žen. Tento počet řadí Pardubice na 10. místo v České republice v pořadí měst.

Počet obyvatel Pardubic již od počátku 19. století poměrně prudce stoupal z důvodů velkého růstu průmyslové výroby, která zaznamenala velký rozmach po napojení města

Pardubice na hlavní železniční trať Praha – Česká Třebová. Od roku 1993 se však počet trvale žijících obyvatel stále snižuje.

Vlivy na vývoj počtu obyvatel města Pardubice:

- poloha na železničním dopravním uzlu
- jedno z center hradecko – pardubické aglomerace
- velká intenzita průmyslu a dopravy
- horší kvalita životního prostředí, pracovní příležitosti
- univerzitní město- historické město
- velké množství kulturních památek, turisticky atraktivní.

Tab. 1 – Vývoj počtu obyvatel v Pardubicích

rok	Počet trvale bydlících osob	Hustota zalidnění (osoba/km ²) ²	Rozloha (ha)
1950	49652	638,9	2415
1961	64968	836,0	3400
1970	78947	1015,9	3592
1980	92262	1187,3	6930
1991	94407	1214,9	8194
2001	90171	1160,4	7771
2002	89725	1154,6	7771
2003	88741	1142,0	7771
2004	88181	1134,8	7771
2005	88260	1135,8	7771
2006	88559	1071,43	8266

² V letech 1950 – 1991 jde o údaje ze sčítání lidu, domů a bytů (přepočtené na územní strukturu města k 1.3.2001). V letech následujících jde o údaje z demografické bilance (přepočtené na současnou územní strukturu města).

3 Statutární město Pardubice

3.1 Orgány města Pardubice

3.1.1 Zastupitelstvo města Pardubice

Zastupitelstvo města Pardubice je složeno ze členů města řádně zvolený dle zákona č. 491/2001 Sb., o volbách do zastupitelstev obcí a o změně některých zákonů, ve znění pozdějších předpisů (dále jen „zákon“), prováděcím předpisem je vyhláška č. 59/2002 Sb., o provedení některých ustanovení zákona č. 491/2001 Sb., o volbách do zastupitelstev obcí a o změně některých zákonů, ve znění pozdějších předpisů (dále jen „vyhláška“). Zastupitelstvo města Pardubice v souladu se zákonem o obcích³ tvoří 39 zastupitelů, z jejichž řad se volí rada města a primátor.

3.1.1.1 Orgány Zastupitelstva města Pardubice

Zastupitelstvo města Pardubice zřídilo finanční a kontrolní výbor, jejich působnost upravuje zákon o obcích, konkrétně § 117. Stanoviska a návrhy předkládají výbory zastupitelstvu obce. Finanční výbor má svou důležitou funkci při sestavování rozpočtu, tak celoročně jeho působení upravuje jednak Jednací řád Zastupitelstva města Pardubice, ale také vnitřní směrnice pro schvalování finančních operací.

3.1.2 Rada města Pardubice

Rada města Pardubice je výkonným orgánem města v oblasti samostatné působnosti stejně jako zastupitelstvo obce. Ze své činnosti je zodpovědná zastupitelstvu města. Její pravomoci upravuje zákon o obcích^[5], konkrétně §§ 99-102.

3.1.2.1 Orgány Rady města Pardubice

Na rozdíl od výborů zastupitelstva obce, jsou komise rady zcela v kompetenci rady města, nejsou povinné. Jedná se o poradní orgán, který je radou města pověřen v různých přípravných rozhodovacích procesech a napomáhá tak rozhodování v rámci samostatné

³ Zákon č. 128/2000 Sb. o obcích (obecní zřízení), §§ 84-98

působnosti. Komise se řídí svými jednacími řády, Statutem města Pardubic⁴ samozřejmě v souladu příslušnými zákony, především se zákonem o obcích. Rada města Pardubice (RmP) si zvolilo jaké své poradní orgány následující komise:

- Pozemková komise
- Komise pro sociální a zdravotní věci
- Komise pro bezpečnost a prevenci kriminality
- Komise pro cestovní ruch
- Komise pro strategický plán
- Komise pro urbanismus a architekturu
- Komise pro výchovu a vzdělávání
- Komise pro Komorní filharmonii
- Komise pro VČD
- Kulturní komise
- Komise pro informatiku
- Komise pro dopravu
- Komise pro sport
- Komise pro životní prostředí
- Komise pro privatizaci bytového fondu a strategii bydlení
- Bytová komise
- Komise pro reklamu
- Komise pro nebytové prostory

3.1.3 Primátor města Pardubice

Primátor města je volen zastupitelstvem z řad jeho členů, je také zastupitelstvu odpovědný ze své činnosti. V době nepřítomnosti primátora zastupují náměstci v rozsahu a způsobu, které určuje opět zastupitelstvo obce. Zákon o obcích^[5] upravuje postavení primátora, jeho práva a pravomoci v §§ 103- 108.

⁴ Současný Statut města Pardubice upravuje obecně závazná vyhláška č. 9/2008, která nahradila obecně závaznou vyhlášku č. 12/2006.

3.1.4 Magistrát města Pardubice

Magistrát města Pardubice zahrnuje zabezpečení činností státní správy a samosprávy. K výkonu jednotlivých agend, či rozhodnutí politických skupin a uskutečňování rozhodnutí zastupitelstva obce využívá práce jednotlivých odborů. Strukturu úřadu, náplně práce jednotlivých odborů navrhuje tajemník úřadu s tím, že je schvalován radou města. Pardubický magistrát po nedávné změně (sloučení) odborů má následující členění:^[14]

- Ekonomický odbor - finanční strategie a kapitálová správa, rozvoj a strategické plánování, správa dotací a projektů, účetnictví, rozpočet, daně a daňové pohledávky.
- Odbor kanceláře magistrátu - organizační, informační, právní a materiální podporu pro činnost zastupitelstva města, rady města a magistrátu města, zahraniční vztahy, cestovní ruch.
- Odbor dopravy - řádný stav a správa komunikací, stavby na pozemních komunikacích, dopravně správní agendy, registr vozidel.
- Odbor komunitních služeb - společenský život, kultura, školství, sociálních služby, zdravotnictví a sport ve městě.
- Odbor životního prostředí - ochrana přírody, odpady a ovzduší, vodní hospodářství...
- Stavební úřad - územní plánování, odd. územně správní, odd. stavebně správní, odd. odvolací.
- Obecní živnostenský úřad - oddělení registrace, oddělení správní, oddělení kontroly...
- Odbor majetku a investic - veřejné zakázky, investice a technická správa, správa bytových domů a nebytových prostor, pozemky a nemovitosti.
- Odbor správních agend - matrika, občanské průkazy, cestovní doklady, evidence obyvatel, přestupky, památková péče.
- Odbor sociálních věcí - sociální dávky, sociálně právní ochrana dětí.

Další útvary

- Kancelář tajemníka - úsek personální, úsek modernizace a řízení kvality...
- Útvar interního auditu

3.2 Členění města Pardubice

3.2.1 Historie vzniku obvodů Města Pardubice

Významným mezníkem v historii pro město Pardubice se stal rok 1990, kdy se Pardubice díky zákonu č. 367/1990 Sb. o obcích, § 3⁵, odst. 1 zařadily mezi taxativně vyjmenovává města, která se mohou členit na městské obvody nebo části s vlastními volenými orgány. Byla to tato města: České Budějovice, Plzeň, Karlovy Vary, Ústí nad Labem, Liberec, Hradec Králové, **Pardubice**, Brno, Zlín, Olomouc, Ostrava, Opava a Havířov.

Od roku 1990 pracovala jmenovaná komise na návrzích modelů dělení města. Dnes známý model sedmi obvodů byl schválen v roce 1992 tehdejším zastupitelstvem. Vznikl první Stát města Pardubic, který upravoval pravomoci obvodů a města, jejich povinnosti, ale také finanční toky, transfery a územní členění.

Tento zákon umožňoval členění nebo rozdělení, stejně tak umožňoval nerušený rozvoj obcím. Této možnosti využily bývalé obce Srnojedy a Spojil, které se odtrhly od města Pardubice a vytvořily samostatné obce. Město Pardubice tehdy přišlo minimálně o strategické území pro svůj další rozvoj na několik desítek let. Stejně tak se uvažovalo v daném případě i v jiných částech města. Besedy a shromáždění občanů k této problematice probíhaly od roku 1990 ve Svítkově, Rosicích nad Labem a v dalších částech města. V roce 1991 s ohledem na možnosti dané zákonem o obcích^[5], připravila iniciativní skupina členů tehdejšího zastupitelstva návrh na projednání a schválení Statutu města Pardubice. Byla to jediná možnost, jak zabránit odstředivé tendenci bývalých obcí, ze kterých se skládaly okrajové části města. Jedině tento přístup zabránil dalšímu drobení města.^[16]

Dnes známý model sedmi obvodů byl schválen v roce 1992 tehdejším zastupitelstvem. Vznikl první Statut města Pardubic, který upravoval pravomoci obvodů a města, jejich povinnosti, ale také finanční toky, transfery a územní členění. V roce 1992 proběhly volby do zastupitelstev prvních tří obvodů – Městský obvod Pardubice IV – Pardubičky, VI – Svítkov a VII – Rosice nad Labem.

⁵ Zákon č.367/1990 nahradil dodnes platný zákon o obcích č. 128/2002 Sb.

V roce 1996 proběhly volby do městského obvodu sídlištního typu. Jednalo se o Městský obvod Pardubice II – Polabiny. Následné anketní akce a snahy objektivně zhodnotit názor občanů na funkci obvodů byl oproti očekávání města příznivý.

Rok 2002 znamenal završení decentralizace a dokončení rozdělení města. V době řádných voleb byly zřízeny zbývající tři městské obvody, a to: Městský obvod Pardubice V – Dukla, MO I – střed a **MO III – Dubina**.^[15]

4 Městský obvod Pardubice III

Městský obvod Pardubice III (dále jen MO III), který se rozkládá na 653 ha na severovýchodě Pardubic, vznikl po komunálních volbách na podzim v roce 2002. Severní hranici obvodu tvoří řeka Labe, na východě hraničí s obcí Spojil, na jihu s MO IV, na západě s MO I. V severní části území MO III se nacházejí zemědělsky obdělávané pozemky, které po vybudování protipovodňové ochrany budou vhodné pro výstavbu.

Část MO III, Hůrka, byla již v pravěku, v době kamenné obydlena, což dokumentují četné archeologické nálezy. V bližší minulosti bylo území MO III zemědělsky obhospodařováno a mělo poměrně řídkou zástavbou. V 80. letech minulého století bylo vystavěno panelové sídliště Dubina.

Nyní v obvodě žije na **16 650 obyvatel** převážně v panelové zástavbě, ale také v rodinných domcích. Východní část obvodu pokrývá les protkaný četnými komunikacemi.

Hromadná doprava prostřednictvím trolejbusů a autobusů poměrně dobře obsluhuje celý obvod. Výjimku tvoří severovýchodní část, okolí Penzionu na Erno Košťála, včetně nové zástavby, kam zajíždí dočasně linka č. 9 vnitřem sídliště v nevyhovujících dlouhých intervalech. Dopravní obslužnost se zlepší zokruhováním dopravních komunikací na Dubině.

Sídliště bylo vystaveno v době, kdy zdaleka ne všechny rodiny vlastnily auto. V devadesátých letech se situace výrazně změnila. Rodiny mají dvě až tři auta, ale parkovací místa pro takové počty nejsou dimenzována.

Nejpočetnější věkovou skupinou MO III 18% jsou občané ve věku 40 – 49 let, sledování 15% 20 – 29 letými občany a dále 14% 30 – 39 letými a rovněž 14% 50 – 59 letými občany.

Ukončené středoškolské vzdělání má v MO III celkem 9794, téměř 68,7%, z toho s maturitou pak 5127 občanů, tj. téměř 36%, přičemž republikový průměr je 44,8% a 28,4%. Vysokoškolské vzdělání má 1904, tj. téměř 13,4% z obyvatelstva staršího 15 let, celkem z 14253 občanů oproti 8,9% v ČR (v roce 2003 již 12%). Do počtu středoškoláků s maturitou jsou započítáni i studenti, kteří pokračují na vysokých školách. V západní části sídliště Dubina vyrostly dva domy obchodních řetězců Penny Market a Albert. Uprostřed sídliště se nachází nákupní centrum. Na území MO III se nacházejí dvě spádové základní školy, v nichž každoročně významně klesá počet žáků. Tento jev je monitorován a jeví se jako dočasný vzhledem silným ročníkům a znovunaplnění předškolských zařízení.

4.1 Primární marketingový průzkum

4.1.1 Úvod

Názorový průzkum realizoval Úřad Městského obvodu Pardubice III ve spolupráci s občanským sdružením Agora Central Europe. Tento průzkum je součástí projektu „Zlepšování kvality života obyvatel na českých sídlištích“, který připravila holandská organizace PRC Baucentrum. Finančně je projekt podpořen z programu Matra Ministerstva zahraničních věcí Nizozemí.

4.1.2 Metodologie průzkumu

Průzkum měl dvě fáze, a to telefonické dotazování, kdy zastupitelé a úředníci městské části osobně telefonovali obyvatelům MO III a ptali se na problémy, které je v místě jejich bydliště trápí. Dále obdrželi obyvatelé sídliště tištěný dotazník, který byl jako součást Zpravodaje ÚMO III distribuován do všech domácností. Okruhy otázek byly určeny členy zastupitelstva MO Pardubice III. **Smyslem celého projektu bylo dát co největšímu počtu občanů z této městské části možnost ovlivnit řešení problémů jejich každodenního života v okolí místa bydliště, ale také zlepšit komunikaci mezi občany a orgány městského obvodu a především jim umožnit osobně se aktivně podílet na jejich zlepšení, hledání a navrhování jejich řešení.** Zároveň chce zjistit jaké obtíže zdejší obyvatelé mají se správou a údržbou bytových domů.

Cílem názorového průzkumu bylo zjistit názory obyvatel MO III na čistotu, bezpečnost, dopravní situaci, vzhled a údržbu veřejných prostranství, bydlení a problémy

regenerace bytových domů, práci místní radnice a komunikace s veřejností, trávení volného času apod.^[12]

Názorový průzkum měl anketní charakter, což znamená, že:

- každá domácnost obdržela jeden tištěný dotazník s tím, že v případě potřeby byly další dotazníky k dispozici v budově Úřadu MO Pardubice III a volně ke stažení na internetových stránkách radnice. Občané vhazovali vyplněné dotazníky do připravených boxů umístěných na často navštěvovaných místech (obchody, budova Úřadu MO Pardubice III, ve zdravotnickém zařízení, v restauracích, školách apod.)
- pro dotazníkovou akci neexistoval žádný výběrový vzorek občanů, kteří by měli být osloveni. Rozhodnutí vyplnit a odevzdat dotazník tak bylo na uvážení každého občana, resp. domácnosti,
- pro telefonické dotazování byl náhodným výběrem připraven vzorek obyvatel. Každý uživatel telefonní linky v této části Pardubic tak měl stejnou šanci být osloven prostřednictvím telefonu,
- s ohledem na výše uvedené nelze tento průzkum vydávat za zcela reprezentativní obrázek názorů občanů Městského obvodu Pardubice III. Můžeme ale tvrdit, že každý dostal stejnou možnost účastnit se dotazníkové akce či být osloven telefonem a předpokládáme, že získané odpovědi představují názory aktivních a zainteresovaných obyvatel.

Celkem se vrátilo 250 vyplněných dotazníků a představitelé místní radnice uskutečnili 134 úspěšných telefonických rozhovorů. Dohromady se tedy podařilo získat **názory od 384** obyvatel tohoto městského obvodu.

I když se výsledky dotazníkové akce i telefonické ankety mnohdy liší, již na tomto místě lze přijmout následující závěry:

- Úspěšnost realizovaných telefonních rozhovorů byla relativně velmi vysoká. Vrátilo se i dostatečné množství vyplněných dotazníků. V porovnání s obdobnými výzkumy tohoto typu lze názorový průzkum považovat za úspěšný.
- Lidé odpovídající prostřednictvím **novinových dotazníků hodnotili situaci v MO Pardubice III často kritičtěji než dotázaní v telefonické anketě.**

- Technika telefonních rozhovorů i dotazníků má své stinné a světlé stránky. Z toho důvodu byly v případě zásadních rozdílů použity výsledky obou šetření samostatně, neboť jejich agregace do jednoho celku je nevhodná.

4.1.3 Informace o dotázaných – aneb kdo odpověděl

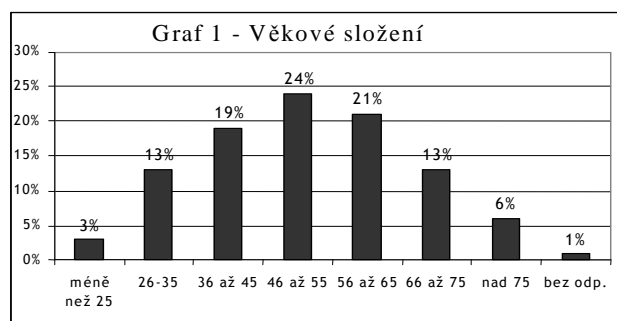
Názorového průzkumu se zúčastnili lidé všech věkových kategorií. Ve věkové struktuře byli nejvíce zastoupeni (cca pětina všech dotázaných) respondenti ve středním věku. V telefonickém dotazování byli nepatrně více zastoupeni mladší dotázaní, kdežto tištěné dotazníky vyplnilo více seniorů. Věková struktura respondentů se také promítá do délky života v tomto městské obvodu.

Polovina dotázaných zde bydlí 15 až 30 let. Častěji jde o lidi ve středním věku a můžeme předpokládat, že se do této části Pardubic přestěhovali v dospělosti a založili si zde rodinu. Relativně velký (30%) je ovšem také podíl respondentů, kteří zde bydlí méně než 15 let a přibližně každý pátý respondent žije v této části města více než 30 let.

Tab. 2 - Ekonomická aktivita respondentů

Pracující/zaměstnanec	47 %
Podnikatel/ka	8 %
Důchodce/důchodkyně	35 %
Student/ka	3 %
V domácnosti	3 %
Nezaměstnaný/á	2 %
Jiné zaměstnání	1 %
Nevím/bez odpovědi	1 %
Celkem	100 %

Graf 1 – Věkové složení



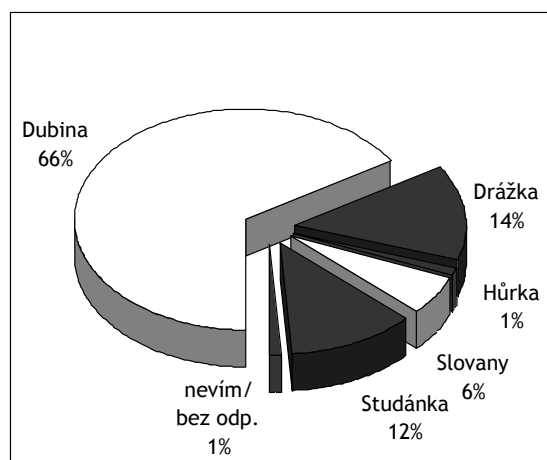
S ohledem na věk respondentů je pochopitelné, že mezi nimi převažují pracující, resp. lidé v zaměstnaneckém poměru (téměř polovina) a také respondenti v důchodu (přibližně třetina). Kromě odpovědi podnikatel již byly ostatní možnosti vybírány jen ojediněle.

Téměř polovina respondentů žije v úplných rodinách (oba rodiče) s dětmi. Každý pátý respondent žije ve společné domácnosti s partnerem (manželem/kou atd.) ovšem bez dětí. V těchto „bezdětných“ domácnostech žijí zejména starší dotázaní, jejichž děti se již osamostatnili a bydlí jinde. Významná část respondentů také žije sama (opět téměř pětina dotázaných) a velkou část z nich tvoří buď mladí a dosud svobodní lidé, anebo naopak ovdovělí senioři. Ostatní kategorie již nebyly vybírány příliš často.

Tab. 3 - Složení domácnosti respondenta

Jednotlivec	18 %
Úplná rodina s dětmi	47 %
Neúplná rodina s dětmi	7 %
Bezdětná domácnost	20 %
S druhem, družkou	3 %
Vícegenerační domácnost	3 %
Jiný typ	1 %
Nevím / bez odpovědi	1 %
Celkem	100 %

Graf 2 – Místo bydliště respondentů

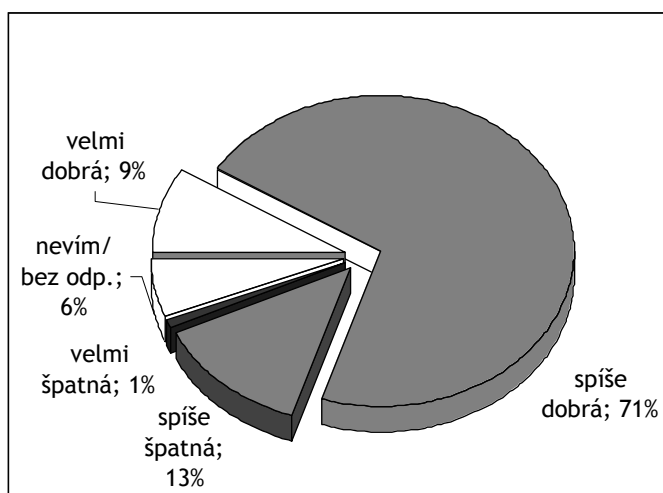


Pro další srovnání je velmi důležité místo bydliště respondentů. V obou částech názorového průzkumu byl zaznamenán **největší podíl dotázaných ze sídliště Dubina** (dvě třetiny respondentů). Názorového průzkumu jsou také více zastoupeni obyvatelé bydlící na Drážce a ze Studánky. V telefonickém dotazování byl podíl respondent z Drážky a Studánky vyšší než v tištěných dotaznících.

Tab. 4 - Vzdělanostní struktura respondentů

Základní	2 %
Vyučen bez maturity	16 %
Střední s maturitou	48 %
Vysokoškolské	16 %
Nevím / bez odpovědi	18 %
Celkem	100 %

Graf 3 – Hodnocení životní úrovně



Nejvíce dotázaných (48%) dosáhlo úplného středního vzdělání s maturitou. Stejný podíl respondentů (16%) dosáhl vysokoškolského vzdělání, nebo je vyučen. Překvapivě více vysokoškoláků bylo zjištěno mezi staršími respondenty.

Mezi respondenty převažují ženy (59%) nad muži (41%) a tento poměr byl ještě výraznější v telefonickém dotazování.

Poslední otázkou této úvodní části je hodnocení životní úrovně dotázaných. Drtivá většina dotázaných životní úroveň své domácnosti pozitivně (80%) a každý desátý vidí svoji

životní úroveň jako velmi dobrou. Hůře hodnotili svoji životní úroveň lidé s nižším vzděláním a naopak pozitivně vidí životní úroveň mladší dotázaní.

4.2 Úvodní otázky a problémy s dopravou

V úvodu dotazníku dostali obyvatelé této městské části možnost zhodnotit klady a zápory bydlení v této části Pardubic. **Za přednosti městského obvodu Pardubice III označila polovina dotázaných klidné bydlení a také dopravní dostupnost do centra (MHD).** Dále respondenti oceňovali dostatek míst pro odpočinek, dostupné zdravotnické služby a školy a dostatek zeleně a kvalitní životní prostředí. Při hodnocení předností této městské části se ale mírně liší odpovědi z obou etap názorového průzkumu. **V telefonických rozvorech lidé více upozorňovali na klidné bydlení a dostatek zeleně, kdežto v tištěných dotaznících se více objevovala dopravní dostupnost do centra a dostatek míst pro odpočinek.**

Tab. 5 - Přednosti MO Pardubice III

Kategorie	Četnost v %
Klidné bydlení	50 %
Dopravní dostupnost do centra	49 %
Dostupné zdravotnické služby	39 %
Dostatek míst pro odpočinek	42 %
Dostupnost škol (mateřské a základní)	37 %
Dostatek zeleně a kvalitní životní prostředí	32 %
Blízkost kulturního domu	16 %
Možnost zavedení levného internetu do domácnosti na Dubině	13 %
Práce úřadu městského obvodu	11 %
Možnosti sportovního vyžití	11 %
Místa pro setkání s přáteli	10 %
Mnoho mladých rodin s dětmi	7 %
Jiné	2 %
Nevím / bez odpovědi	6 %

Tab. 6 - Nedostatky MO Pardubice III

Kategorie	Četnost v %
Problémy se psy	52 %
Problémy s parkováním	46 %
Kvalita chodníků a cest	38 %
Čistota na veřejných prostranstvích	36 %
Vandalismus	35 %
Vybavenost městským mobiliářem	26 %
Chybí cyklostezky a dráhy pro in-line bruslaře	18 %
Problémy s dopravou	15 %
Anonymita obyvatel	15 %
Nedostatek kvalitní zeleně	14 %
Nedostatek sportovišť	10 %
Bezpečnost a veřejné osvětlení	8 %
Jiné	15 %
Nevím / bez odpovědi	5 %

Obdobná je i situace u nedostatků tohoto městského obvodu. Shodně v obou fázích sběru dat byly uvedeny obdobné problémy, i když v tištěných dotaznících byly uváděny s větším důrazem. Obecně se jedná o dva druhy problémů. Za prvé to jsou **problémy s čistotou**, kam patří hlavně problémy se psy (polovina respondentů) a dále kvalita chodníků a cest, čistota na veřejných prostranstvích a vandalismus (shodně vždy více než třetina dotázaných). I když se čistotou a veřejnými prostory budeme podrobněji zabývat později, již nyní je zřejmé, že na problémy s čistotou si více stěžovali obyvatelé sídliště Dubina a navíc na problémy se psy více upozorňovaly rodiny s dětmi. **Druhým velkým problémem je parkování** (46% respondentů) a v telefonickém dotazování byly také častěji zmiňovány problémy s dopravou.

I potíže s parkováním vadí více obyvatelům sídliště Dubina a obecně na tento nedostatek upozorňovali mladší dotázaní.

Respondenti měli možnost sami vypsát, co jim v místě bydliště vadí. Této možnosti využilo 15% dotázaných a často uváděli konkrétní příklady své nespokojenosti (z oblasti dopravy, kvality chodníků a cest, čistoty, problémy s odpady, malé možnosti nakupování atd.) často také upozorňovali na hluk a rušení nočního klidu.

Parkování byly věnovány i dvě další samostatné otázky. Na rozdíl od předešlé otázky se z odpovědí na otázku „Zda máte problémy s parkováním svého auta?“ situace s parkováním nejeví tak černě a „pouze“ třetina dotázaných uvedla, že má potíže s parkováním v místě bydliště. Opět nejhorší byla situace s parkováním na sídlišti Dubina.

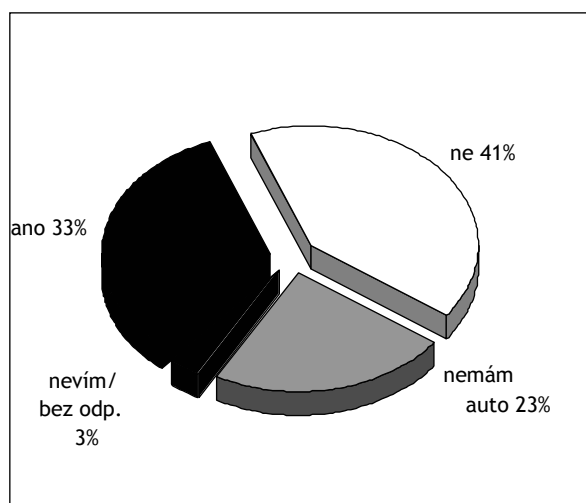
Na řešení problémů s parkováním neexistuje jednoduchý recept a ze získaných odpovědí je zřejmé, že respondenti spíše uvažují o kombinaci několika řešení, než aby se většinově přiklonili k jedinému řešení. Zlepšit situaci s parkováním by tak pomohly důslednější kontroly parkování policií (čtvrtina dotázaných), upřednostnění parkování pro stále obyvatele, parkování na úkor chodníků a zajištění dostatečného parkování pro nové stavby (shodně okolo pětiny respondentů). Obtížnost řešení parkování také potvrzuje pětina respondentů, kteří neví, jak parkování řešit (eventuelně vůbec neodpověděli).

Městský obvod tento tíživý problém v následujícím období řešil jednak rozšířením stávajících parkovacích míst na úkor chodníků, zcela mimořádně na úkor zeleně. Byly nově v rámci dotační akce Regenerace panelového sídliště řešeny vnitrobloky panelových domů a byla tak možnost využít volné plochy k vybudování nových parkovacích míst. ke zjednosměrnění ulic došlo ve dvou případech. Forma placených parkovacích míst není v lokalitě sídliště Dubina možná, protože parkovacích míst je značný nedostatek. V případě pouze volby místa parkování má pak karta smysl.

Tab. 7 - Řešení problémů s parkováním

Kategorie	Četnost v %
Zjednosměrnění některých ulic	12 %
Více parkovacích míst na úkor chodníků	21 %
Více parkovacích míst i na úkor zeleně	9 %
Obnova značení parkovacích míst	22 %
Důsledná kontrola parkování policií	25 %
Upřednostnit parkovací místa pro stálé obyvatele sídliště (např. formou parkovacích karet)	22 %
Výstavba parkovacího domu	12 %
Kontrolovat, zda nové stavby (byty, kanceláře) mají dostatečně zajištěné parkování	20%
Není potřeba nic měnit	7 %
Jiné	6%
Nevím / bez odpovědi	19%

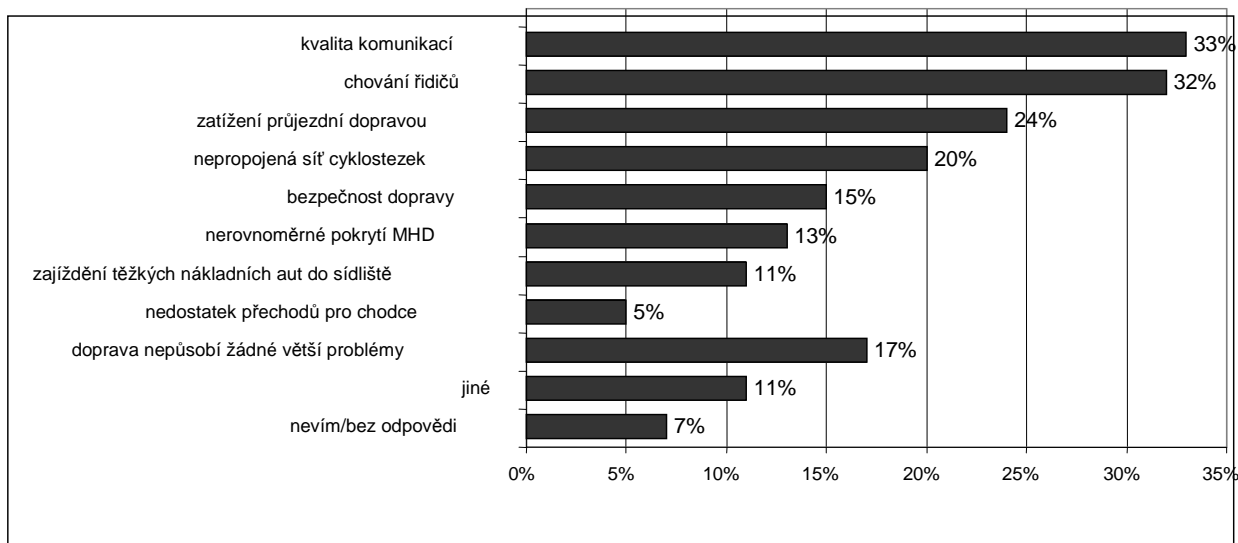
Graf 4 – Máte problémy s parkováním svého auta



Parkování ale není jediným dopravním problémem v této části města. Třetině respondentů vadí kvalita chodníků a cest a také chování řidičů (nedodržování předpisů). Zatímco na kvalitu chodníků a cest si stěžovali více obyvatelé Dubiny, na chování řidičů upozorňovali zejména důchodci. Každý čtvrtý dotázaný upozornil na zatížení průjezdní dopravou a velmi často tento problém uváděli respondenti bydlící na Drážce. V tištěných dotaznících se jako velký problém (27% respondentů) objevila nepropojená síť cyklostezek, která vadí spíše mladším dotázaným a rodinám s dětmi, a v telefonickém dotazování byla početnější skupina (pětina respondentů) těch, kteří v dopravě nevidí, žádné větší problémy. V textových odpovědích převažovali stížnosti na parkování, problémy s MHD a některé další konkrétní potíže s dopravou.

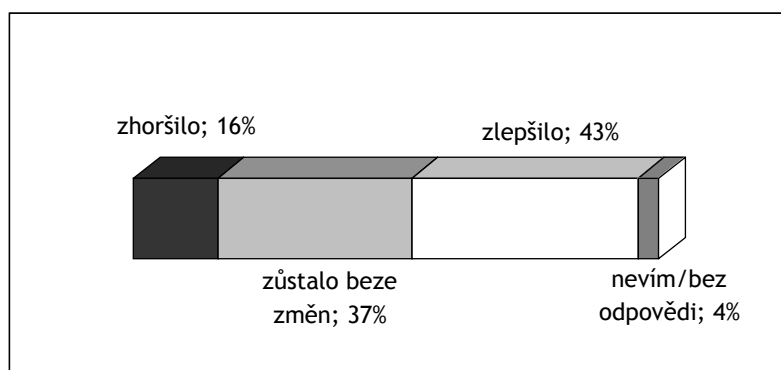
4.3 Čistota a vzhled městského obvodu

Graf 5 – Největší dopravní problémy



Dle názoru 43% dotázaných se okolí jejich bydliště za posledních 5 let zlepšilo a pozitivních změn si všímali více respondenti dotázaní prostřednictvím telefonu. Více než třetina respondentů tvrdí, že okolí bydliště zůstalo beze změn. Zhoršení okolí bydliště v poslední době si zaregistrovalo jen 16% dotázaných a negativní hodnocení změn častěji zaznívalo od respondentů bydlících na Hůrkách.

Graf 6 – Okolí Vašeho bydliště se za posledních 5 let



Rozdílné jsou názory dotázaných z telefonických rozhovorů a tištěných dotazníků na **péči o veřejná prostranství. Zatímco v telefonické anketě bylo téměř 70% spokojeno, v tištěných dotaznících byl poměr zcela opačný.** Přes rozdílnost názorů v předešlé otázce všichni, kteří nejsou spokojeni s péčí o veřejná prostranství, uváděli stejné důvody své nespokojenosti, a to zejména **psí exkrementy (72%), vandalismus a ničení zeleně (46%), nepořádek v okolí domů (42%)** a dále nedostatečný úklid u kontejnerů a málo odpadkových košů v ulicích (shodně okolo 28%). V telefonické anketě se také častěji (okolo 25%) objevily i stížnosti na pravidelný úklid ulic a údržbu veřejné zeleně.

Tab. 8 - Co vadí na péči o veřejná prostranství

Kategorie	Četnost v %
Problémy s psími exkrementy	72 %
Vandalismus a ničení veřejné zeleně	46 %
Nepořádek v okolí domu	42 %
Nedostatečný úklid v okolí kontejnerů	28 %
Málo odpadkových košů v ulicích	27 %
Není zajištěna obnova veřejné zeleně	17 %
Graffiti. tagy	17 %
Není zabezpečen pravidelný úklid ulic	16 %
Údržba veřejné zeleně	12%

Nedostatečné značení ulic	10 %
Jiné	5 %
Nevím / bez odpovědi	1 %

Z předchozích odpovědí je zřejmé, že psi jsou vážným problémem v této části města. V odpovědi na přímou otázku se dvě třetiny respondentů domnívá, že množství psů v místě bydliště představuje problém.

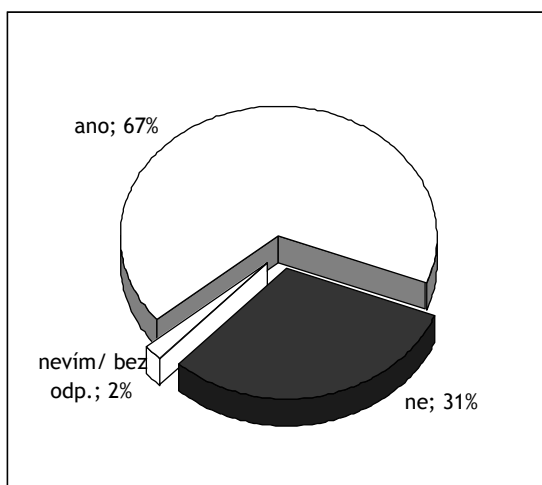
Největším problémem se psy jsou jejich exkrementy (86% respondentů) a dále upozornili dvě třetiny dotázaných na to, že problém není ve psech samotných, ale v nezodpovědném chování jejich majitelů. Konečně 40% dotázaných vadí volné pobíhání psů. V tištěných dotaznících pak bylo častěji zmíněno štěkání a hluk (28%). Dotázaní z rodin s dětmi častěji poukazovali na problémy s psími exkrementy a na volné pobíhání psů.

Městský obvod řešil problém psů rozmístěním téměř dvaceti nových košů na exkrementy. Služby města Pardubic tedy smluvně zajišťují provádění sběru a likvidace psích exkrementů celkem na 50 místech (speciální koše) pomocí mobilního vysavače umístěného na horském kole.

Tab. 9 - Největší problémy se psy

Kategorie	Četnost v %
Psí výkaly	86 %
Nezodpovědné chování majitelů psů	64 %
Volné pobíhání psů	39 %
Hluk, štěkot psů	24 %
Znečišťování společných prostor v domech	19 %
Obtěžování a ohrožování lidí	19 %
Jiné	5 %
Nevím / bez odpovědi	1 %
Celkem	xxxxx

Graf 7 – Představuje množství psů problém?



Drtivá většina respondentů doma třídí odpad. Nejčastěji (85%) přitom využívají kontejnery na tříděný odpad a každý pátý také separačního/sběrného dvora. Přibližně každý desátý dotázaný obyvatel uvedl, že odpad netřídí a tato odpověď byla častěji slyšet od obyvatel žijících na Slovanech a Studánce.

I když je třídění odpadu zřejmě běžným způsobem nakládání s odpady, neznamená to, že není co zlepšovat. Naopak **téměř polovina respondentů upozornila na nedostatek kontejnerů a nádob na tříděný odpad**. Dále si respondenti přáli (38%) více míst s kontejnery na tříděný odpad a lepší ekologickou výchovu na školách (31%). Každý pátý respondent by také uvítal více informací o třídění a častější svozy separovaného odpadu. Obecně přicházeli s návrhy na zlepšení třídění odpadu více ženy a částečně též mladší respondenti.

Tab. 10 - Třídíte doma odpad?

Kategorie	Četnost v %
Ano, využíváme kontejnerů na tříděný odpad u domu	85 %
Ano, využíváme separačního dvora	19 %
Ne, netřídíme	12 %
Nevím / bez odpovědi	1 %

Tab. 11 - Návrhy na zlepšení třídění odpadu

Kategorie	Četnost v %
Zvýšení počtu kontejnerů a odpadových nádob na tříděný odpad	47 %
Více míst s kontejnery na tříděný odpad	38 %
Ekologická výchova ve školách	31 %
Častější svozy separovaného odpadu	20 %
Více informací o třídění odpadu	20 %
Nic není potřeba	7 %
Jiné	4 %
Nevím / bez odpovědi	6 %

4.4 Bezpečnost a volný čas

Téměř dvě třetiny respondentů se cítí bezpečně v místě svého bydliště. V telefonickém dotazování navíc byla spokojenost s bezpečností v místě bydliště ještě mnohem vyšší (80%). Méně často vyjadřovali obavy o svoji bezpečnost respondenti bydlící na Drážce a Studánce a dále mladší dotázaní. Naopak nejméně bezpečně se cítili respondenti ve středním věku.

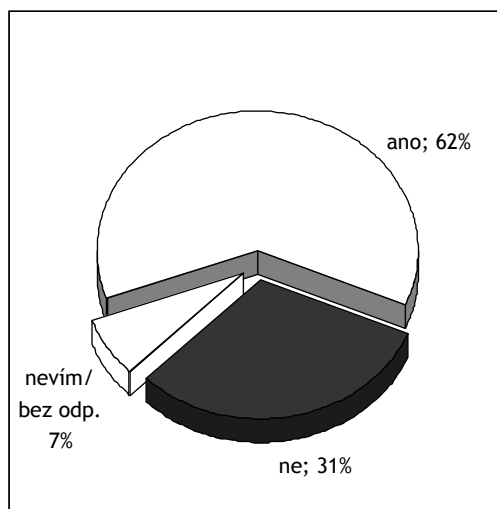
I přes rozdíly ve spokojenosti s bezpečností situací mezi lidmi, kteří vyplnili dotazník nebo byli osloveni po telefonu, byly v obou částech názorového průzkumu identifikovány stejné příčiny.

Okolo poloviny respondentů se necítí bezpečně v místě svého bydliště kvůli nedostatečné pochůzkové činnosti Městské policie a rušení nočního klidu. Dále se velká část dotázaných domnívá, že nedostatečná je i pochůzková činnost Policie ČR a také upozorňují na problémy s drobnou kriminalitou. Konečně třetina respondentů uvedla **nevhodné chování mladistvých** a častěji se rovněž objevilo i nevhodné chování hostů restaurací. Na většinu problémů přitom více upozorňovali respondenti ze sídliště Dubina (např. nevhodné chování hostů restaurací, rušení nočního klidu, pochůzková činnost MP) a také dotázaní ve středním věku. **Senioři pak častěji uváděli nevhodné chování hostů restaurací a činnost Policie ČR.**

Tab. 12 - Proč se respondenti necítí bezpečně

Kategorie	Četnost v %
Pochůzková činnost Městské policie	55 %
Rušení nočního klidu	50 %
Pochůzková činnost Policie ČR	39 %
Drobná kriminalita	37 %
Nevhodné chování mladistvých	34 %
Nevhodné chování hostů restaurací	27 %
Obavy o bezpečnost v okolí heren a diskoték	21 %
Častý výskyt problémových osob	17 %
Špatné pouliční osvětlení ⁸	%
Problémy s uživateli drog	3 %
Jiné	4 %
Nevím / bez odpovědi	5 %

Graf 8 - Cítíte se bezpečně v místě bydliště?

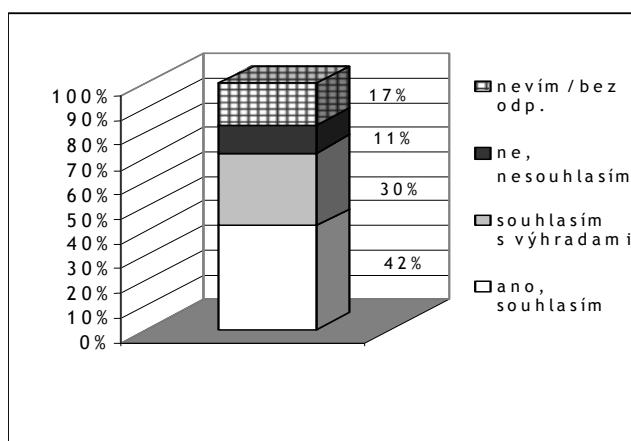


Většina respondentů souhlasí s tvrzením, že možnosti využití volného času jsou v MO III. dostatečné a záleží na každém, zda jich využije. V telefonické anketě byl souhlas s tímto tvrzením důraznější, kdežto v tištěných dotaznících převládala odpověď „souhlasím s výhradami“. Pouze každý desátý respondent s tímto tvrzením nesouhlasil a nepatrně více se takto vyjadřovali mladší dotázaní (zejména ve věku 26-35 let) a rodiny s dětmi.

Tab. 13 - Co chybí pro volný čas

Kategorie	Četnost v %	
	Telefon	Dotazník
Kavárna, cukrárna, čajovna	21 %	33 %
Nedostatečná síť a propojení cyklostezek	10 %	28 %
Letní bazén	7 %	27 %
Chybí dráhy pro in-line bruslaře	7 %	20 %
Špatná kvalita cyklostezek	5 %	20 %
Lepší napojení pěších cest pro vycházky do okolí	10 %	19 %
Hřiště pro sporty na kolečkách	10 %	16 %
Prostor pro netradiční sporty	6 %	16 %
Prostor pro volný pohyb a cvičení psů	7 %	15 %
Nedostatečné vybavení stávajících hřišť	17 %	13 %
Hřiště a sportoviště v dosahu obytné zástavby	21 %	11 %
Přístup na internet	1 %	2 %
Nic nechybí, stávající stav je dostatečný	25 %	7 %
Jiné	10 %	6 %
Nevím / bez odpovědi	26 %	11 %

Graf 9 – Souhlas s tvrzením o využívání volného času



I názory na to, co zde pro využívání volného času chybí, se mezi respondenty z obou fází sběru dat liší. V telefonických rozhovorech převažovala odpověď „nic nechybí“ nebo dotazovaný nevěděl (shodně vždy čtvrtina dotázaných) a většinou takto odpovídali starší

respondenti. Z dalších nabízených odpovědí si dotázaní prostřednictvím telefonu přáli zejména hřiště a sportoviště v dosahu obytné zástavby a také kavárny, cukrárny, čajovny (shodně pětina dotázaných). Více kaváren, čajoven a cukráren si přáli i respondenti, kteří vyplnili tištěné dotazníky (třetina respondentů). kromě toho také často uváděli letní bazén a nedostatečnou síť a propojení cyklostezek (shodně okolo 27%).

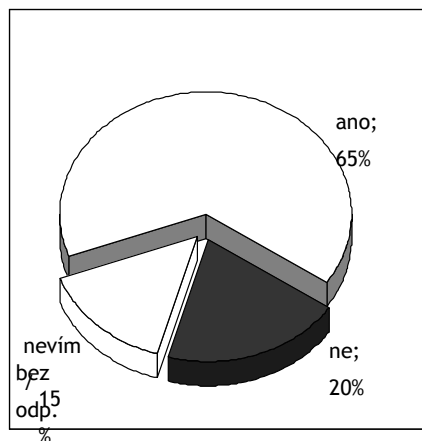
4.5 Práce radnice a vztahy mezi obyvateli obvodu

Téměř dvě třetiny respondentů se cítí dostatečně informování o práci radnice. Naopak každý pátý dotázaný tento pocit nemá a častěji se jednalo o lidi s nižší životní úrovní, ale překvapivě také o vysokoškoláky a respondenty ve středním věku. Jen mizivé procento dotázaných nemá zájem o informace o dění v této části města. **Pro drtivou většinu ostatních je přitom nejčastěji využívaným zdrojem informací Zpravodaj MO III, na který spoléhá přes 80% dotázaných obyvatel.** Další možností, jak se dozvědět více o dění v MO III je přes přátele a známé (23% respondentů), event. z doslechu (21%).

Tab. 14 - Nejčastější informační zdroje

Kategorie	Četnost v %
Zpravodaj radnice	84 %
Přátelé, známí	23 %
Z doslechu	21 %
Internetové stránky radnice	15 %
Úřední deska	14 %
Osobní návštěva na radnici	12 %
Telefonický dotaz na radnici	6 %
Besedy s občany	3 %
Účast na jednání zastupitelstva	2 %
Informace nevyhledávám,	1 %
Informační setkání v domě seniorů	1 %
Jiné	3 %
Nevím / bez odpovědi	3 %

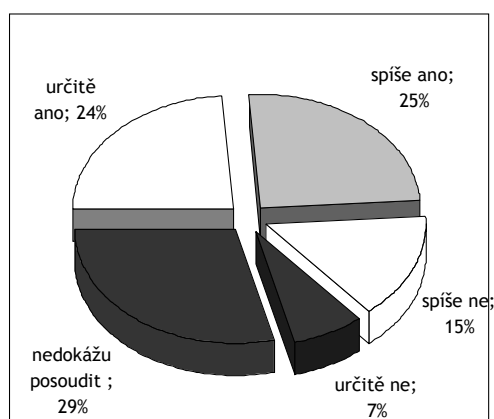
Graf 10 – Spokojenost s informovaností o práci radnice



Polovina dotázaných se domnívá, že radnice by měla zřídit malé informační centrum, kde by byly prostřednictvím internetu dostupné všechny potřebné informace. Téměř třetina dotázaných ale na tuto otázku neuměla odpověd' a převážně se jednalo o starší respondenty.

Během krátkého časového úseku bylo vybudováno informační centrum v rámci úřadu. Bylo viditelně označeno, opatřeno manuálem se základními informačními zdroji. Je dostupný zdarma pro veřejnost v době úředních hodin. V případě potřeby jsou pověřeni pracovníci, kteří poradí občanovi, jak získat informaci.

Graf 11 – Chybí v MO III malé informační centrum?



Dle názoru 28% dotázaných v telefonické anketě není na práci radnice potřeba nic zlepšovat a kdyby přeci, tak jen **upravit úřední hodiny** (17% respondentů). Lidé odpovídající v tištěných dotaznících ale přišli s celou řadou návrhů na zlepšení. Každý pátý by kromě úpravy úředních hodin také uvítal osobní přístup úředníků k občanům a dále častěji volali po více kontaktech se zastupiteli a lepší dostupnosti informací (shodně okolo 18%).

Obecně po změnách v práci radnice volali nepatrně více respondenti s vysokoškolským vzděláním. Nepočtenější skupinu (třetina všech dotázaných) nakonec tvoří stejně ti, kteří nedokázali na to otázku odpovědět. Odpověď „nevím“ častěji volili starší respondenti, kteří zároveň více uváděli, že není potřeba práci radnice zlepšovat.

Úprava úředních hodin byla realizována. V pondělí byla prodloužena doba otevření úřadu pro veřejnost s veškerým komfortem do 18:00 hod. Úprava úředních hodiny trvala zkušebně celý půl rok. Občané však tuto službu nevyužívali. Vzhledem k obvyklým úředním časům na ostatních obvodech, magistrátu a hlavně na jiných úřadech (Katastrální úřad, Finanční úřad), nevyužijí občané této výhody. Jejich cesta na úřad je téměř vždy propojena s jednáním na jiných místech veřejné správy. Po vyhodnocení počtu příchozích občanů v době mezi 17:00 a 18:00 bylo od posunutí úřední doby upuštěno pro nevyužívání ze strany občanů.

Tab. 15 - Jak zlepšit práci radnice

Kategorie	Četnost v %	
	Telefon	Dotazník
Osobní přístup úředníků k občanům	5 %	19 %
Dostupnost informací	9 %	18 %
Více kontaktů zastupitelů s občany	11 %	17 %
Profesionalita úředníků	4 %	13 %
Kvalita poskytovaných informací	5 %	12 %
Délka vyřizování správních agend	4 %	5 %
Nic není potřeba zlepšovat	28 %	8 %
Jiné	6 %	2 %
Nevím / bez odpovědi	39 %	33 %

Tab. 16 - Jak zlepšit komunikaci a spolupráci občanů a radnice

Kategorie	Četnost v %
Přímá telefonní linka pro připomínky	31 %
Pořádat pravidelné besedy s občany	19 %
Lépe informovat o dění ve městě	24 %
Není potřeba nic nového dělat, komunikace je dobrá	16 %
Jiné	4 %
Nevím / bez odpovědi	24 %

I když dotázaní již dříve uvedli, že se cítí dostatečně informováni o dění v MO III a o práci radnice, uvedli několik způsobů jak zlepšit vzájemnou komunikaci a spolupráci občanů a radnice. Právě lepší informovanost je dle názoru téměř čtvrtiny respondentů jedním z možných zlepšení. Častěji (třetina respondentů) byla uváděna i přímá telefonní linka pro připomínky občanů a každý pátý dotázaný by si přál pořádat pravidelné besedy s občany. I zde byla ale početná skupina respondentů (24%), kteří na tuto nechtěli nebo nedokázali neodpovědět. Až na starší respondenty, kteří si více přáli pravidelně diskutovat s představiteli radnice na veřejných setkáních, nebyly zjištěny žádné významné rozdíly v odpovědích dle sledovaných socio-demografických charakteristik.

Mezi respondenty panuje poměrně veliký skepticismus ohledně ochoty obyvatel aktivně se zapojit do zlepšení podmínek života v této části Pardubic. Dvě třetiny dotázaných obyvatel si myslí, že lidé si řeší jen vlastní problémy a nezajímají se o své okolí. Každý pátý respondent se domnívá, že lidé by sice měli zájem něco dělat, ale že nemají možnosti. Pouze 5% respondentů okolo sebe vidí aktivní spoluobčany, kteří se podílejí na zlepšování životních podmínek v místě svého bydliště. Největšími skeptiky byli respondenti ze sídliště Dubina a naopak dotázaní ze Studánky se častěji domnívali, že občané jsou aktivní a podílejí se na zlepšování. Ke tvrzení, že „lidé si řeší jen své vlastní problémy“ se také více přikláněli respondenti s vyšší životní úrovní a s vysokoškolským vzděláním.

4.6 Kvalita bydlení a stav domů na sídlišti

Jak již je patrné názvu projektu, hlavním cílem má být zlepšení kvality života na sídlištích. Poslední blok otázek byl proto věnován pouze obyvatelům sídlišť, resp. panelových domů v MO III. Tyto otázky se zaměřily na kvalitu bydlení a stav bytových domů na sídlištích v této části Pardubic. Město, resp. městský obvod, již není vlastníkem téměř žádných domů na sídlišti. Současní vlastníci (resp. družstevníci) se musí sami starat o správu, údržbu i opravy svých domů. Cílem tohoto projektu také je pomoci jim v této činnosti. Otázky, které byly obyvatelům MO III nabídnuty, měly za cíl pomoci jim uvědomit si problémy a nezbytnost rekonstrukcí a oprav domů, ve kterých bydlí. Navíc v dalších fázích projektu můžeme těm, kteří budou mít zájem o zlepšení svých domů a bytů, poskytnout informace o technickém stavu jejich domu a v případě, že by se rozhodli začít s opravami svého domu poskytneme i informace o možnostech pomoci ze státních programů (např. dotace či zlevněné úvěry od státu).

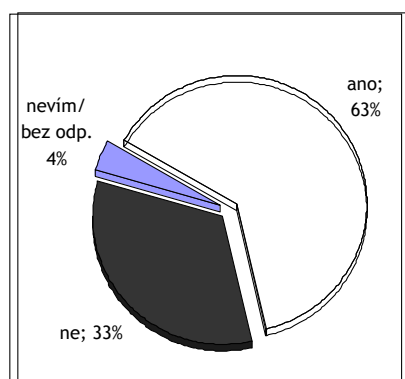
V panelových domech bydlí více než dvě třetiny (69%) respondentů, kterých jsme se zeptali, zda jsou spokojeni se svým současným bydlením. **Respondenti jsou převážně spokojeni se svým současným bydlením a jen třetina z nich spokojena není.** Větší nespokojenost vyjadřovali spíše respondenti z Dubiny a také mladší a střední generace dotázaných, a to častěji z rodin s dětmi.

Mezi důvody své **nespokojenosti respondenti nejčastěji uváděli vandalismus (46%)** a nespokojenost s okolím domu (28%). Každému čtvrtému nespokojenému respondentovi se nelíbí vzhled panelového domu, nechce bydlet v panelovém domě a také není spokojen s údržbou a technickým stavem domu.

Tab. 17 - Důvody nespokojenosti s bydlením

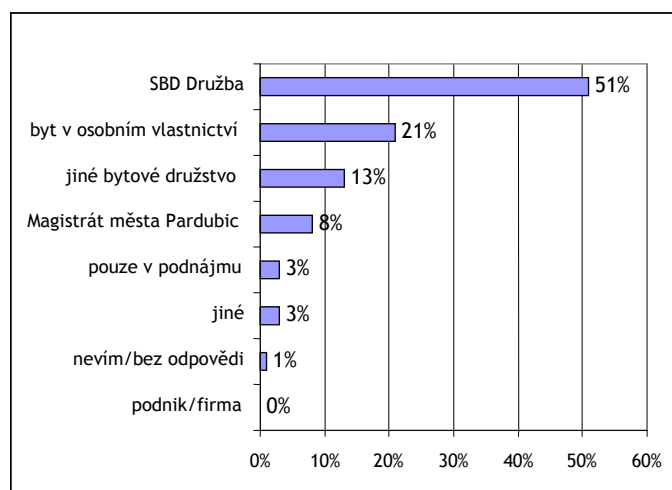
Kategorie	Četnost v %
Vandalismus	46 %
Špatná údržba domu	29 %
Nelíbí se mi okolí / sousedství	28 %
Nelíbí se mi vzhled domu	26 %
Špatný technický stav domu	26 %
Nelíbí se mi bydlet v panelovém domě	25 %
Můj byt je příliš malý	15 %
Můj byt není příliš hezký	11 %
Špatné vztahy se sousedy / s nájemníky domu	9 %
Špatná údržba bytu	5 %
Jiné	11 %
Nevím / bez odpovědi	2 %

Graf 12 – Spokojenost s bydlením



Polovina dotázaných bydlí v bytech, resp. domech, které jsou ve vlastnictví stavebního bytového družstva Družba. 13% respondentů bydlí v bytech, které vlastní jiné bytové družstvo. V této souvislosti byla zmiňována zejména Správa vojenského bytového fondu, Bytové družstvo Jaro, Bytové družstvo Dubinka a „Janza“. Každý pátý respondent je přímo vlastníkem svého bytu a 8% respondentů bydlí v bytech, které vlastní město. Podíváme-li se na vztah mezi vlastníkem bytu a spokojeností s bydlením, zjistíme, že nejspokojenější jsou ti, kteří přímo byt vlastní. Naopak méně jsou spokojeni s bydlením respondenti žijící v obecních bytech a bytech vlastněných jiným bytovým družstvem. Konečně porovnáme-li strukturu vlastnictví bytů respondentů v jednotlivých lokalitách nezjistíme, žádné významné rozdíly až na nepatrně větší podíl respondentů ze sídliště Dubina, jejichž byt vlastní SBD Družba, a na větší podíl respondentů „z jiných“ bytových družstev v lokalitě Drážka.

Graf 13 – Kdo je vlastníkem Vašeho bytu/domu

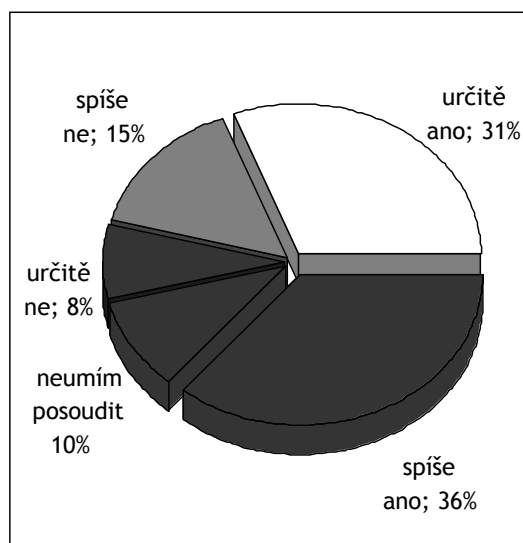


Pro další otázky bylo velice důležité zjištění, zda jsou respondenti ochotni investovat své prostředky do oprav a rekonstrukcí domu, ve kterém bydlí. Pakliže by tak chtěli učinit i ostatní obyvatelé domu, jsou **dvě třetiny respondentů ochotny investovat do velkých oprav**, či rekonstrukce. V telefonickém dotazování byla ochota investovat prostředky dokonce ještě vyšší. Je pochopitelné, že nejmenší ochotu vyjadřovali respondenti bydlící v obecních bytech, naopak dotázaní, kteří vlastní svůj byt, volili odpověď „ne“ méně často. **Neochota investovat své prostředky do oprav a rekonstrukcí rostla s věkem dotázaných a méně ochotni také byli dotázaní podnikatelé.**

Tab. 18 - Jaké opravy co nejdříve?

Kategorie	Četnost v %
Výměna / opravy oken	54 %
Zateplení domu / opravy fasády	45 %
Opravy balkonů a lodžii	28 %
Rekonstrukce a opravy výtahu	23 %
Moderní osvětlení společných prostor	20 %
Oprava / rekonstrukce střechy	13 %
Zajištění bezbariérového přístupu domu	6 %
Pouze drobné opravy	6 %
Výměna rozvodů v domě (tzv. stoupačky)	5 %
Jiné	6 %
Nevím / bez odpovědi	16 %

Graf 14 – Ochota investovat do rekonstrukcí



A jaké opravy by měly být provedeny nejdříve? **Více než polovina dotázaných se domnívá, že výměna/oprava oken a téměř polovina by byla pro zateplení, či opravy fasád.** Z dalších možných oprav a rekonstrukcí byly častěji zmiňovány opravy balkonů a lodžii (28%), rekonstrukce výtahu (23%) a moderní osvětlení společných prostor (každý pátý respondent). Obecně vybírali různé druhy oprav a rekonstrukcí respondenti ze sídliště Dubina.

Anketa také ukázala, že **bytovým družstvům, ale i majitelům domů chybí informace** o získávání dotací na opravy a rekonstrukci. Stavební úřady městských obvodů i magistrátu podávali základní informace o nových možnostech.

Dotace na zateplování panelových domů bylo dosud možné čerpat také z programu Panel Státního fondu rozvoje bydlení (SFRB). Rozpočet programu pro rok 2008 činil 1,5 miliardy korun, což byla zhruba třetina částky roku 2007. Úbytek peněz v pokladně programu se setkal se značnou kritikou ze strany bytových družstev, ale například také od Svazu podnikatelů ve stavebnictví. Pro rok 2009 Panel počítá s možností uzavřít smlouvy s příjemci dotací za 3,5 miliardy korun.

Návrh rozpočtu SFRB na rok 2009 počítá s výdaji fondu bydlení v objemu 3,055 miliardy korun. Fond bude moci uzavřít smlouvy za 5,5 miliardy korun. Hlavní prioritou fondu bude program Panel. V panelových domech žije až 26 procent obyvatel Česka.

Tab. 19 - Jako jsou obtíže spojené s rekonstrukcí domu

Kategorie	Četnost v %
Chybí finanční prostředky	55 %
Vtahy v domě, lidé se nedomluví na společném postupu	46 %
Je obtížné svolat většinu družstevníků / vlastníků bytu	22 %
Není dostatek informací	10 %
Komunikace s bytovým družstvem	10 %
Nejsou žádné problémy	8 %
Není kam se obrátit o pomoc	3 %
Jiné	3 %
Nevím / bez odpovědi	12 %

Každá realizace velkých oprav je poměrně složitá a respondenti uvedli několik problémů, které jsou s takovou akcí spojené. **Podle nadpoloviční většiny respondentů to je zejména nedostatek finančních prostředků a téměř polovina dotázaných také upozorňuje na obtížnost domluvy mezi samotnými nájemníky.** S tím také souvisí problém svolat většinu družstevníků/vlastníků bytů, o kterém mluví pětina respondentů. Na většinu problémů opět upozorňovali více respondenti z Dubiny a jinak nebyly zjištěny žádné rozdíly názorech jednotlivých skupin respondentů.

Poslední otázka tohoto bloku zjišťovala zájem obyvatel panelových domů v městském obvodu o další informace o možnostech financování rekonstrukcí, zjišťování technického stavu domu apod. Z dotázaných, kterým byla tato otázka určena, nakonec projevila zájem třetina respondentů (což představuje cca 80 lidí). Větší zájem o informace byl

patrný u mladších respondentů (zejména ve věkové skupině 26-35), dále o informace více stáli lidé s vysokoškolským vzděláním. Překvapivý je relativně velký zájem ze strany respondentů bydlících v obecních bytech a naopak menší zájem od lidí, kteří mají byt v osobním vlastnictví.

Tab. 20 - Domy, kde dotázaní měli větší zájem o informace

Dům, číslo popisné	Počet respondentů
953	5
833	4
852	3
855	3
958	3
994	3

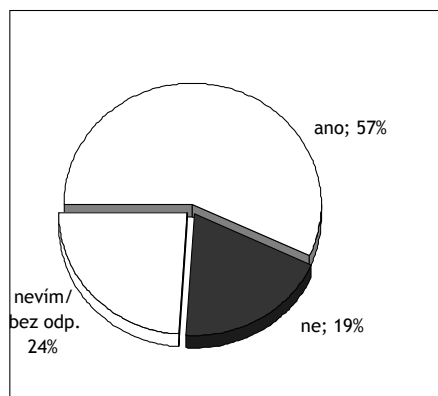
V případě, že respondent měl o takové informace zájem, měl uvést i číslo domu, ve kterém bydlí. Tímto způsobem jsme získali čísla popisná 47 panelových domů v MO Pardubice III. Samozřejmě, že ve většině případů měl zájem o informace pouze jeden nebo dva respondenti. Přesto se objevilo několik domů, kde byl zájem o informace vyšší (3 a více respondentů). Tyto domy jsou uvedeny v následující tabulce. Všechny zmiňované domy jsou na sídlišti Dubina a většinou jsou ve vlastnictví Stavebního bytového družstva Družba až na domy čp. 855 a 994, které dle mínění respondentů vlastní město. Podíváme-li se na to, jaké opravy by si respondenti těchto domů přáli, zjišťujeme, že by to opět bylo zateplení domů, výměna oken a opravy balkónů.

4.7 Závěrečné otázky

Na závěr dotazníku jsme se každého zeptali, zda by chtěl přijít na veřejné setkání, na kterém budou také prezentovány výsledky tohoto názorového průzkumu. **Více než polovina respondentů se chtěla tohoto veřejného setkání zúčastnit.** Čtvrtina zatím nevěděla a každý pátý o veřejné setkání neměl zájem. Větší ochotu přijít na veřejné setkání vyjadřovali starší dotázaní a respondenti s vysokoškolským diplomem. Každý mohl zároveň uvést své kontaktní údaje, aby mu byl včas zaslán dopis s pozvánkou. Této možnosti využilo 54 respondentů z telefonického dotazování a 94 respondentů z tištěných dotazníků. Konečně v poslední

otázce si mohli dotázaní vybrat, o jakém tématu chtějí na veřejném setkání diskutovat. Téměř polovina dotázaných uvedla čistotu a životní prostředí. Velký zájem byl také o vzhled městské části a problémy s dopravou (shodně okolo 25%). Každý pátý respondent by chtěl také diskutovat o bezpečnosti a kvalitě bydlení a stavu domů.

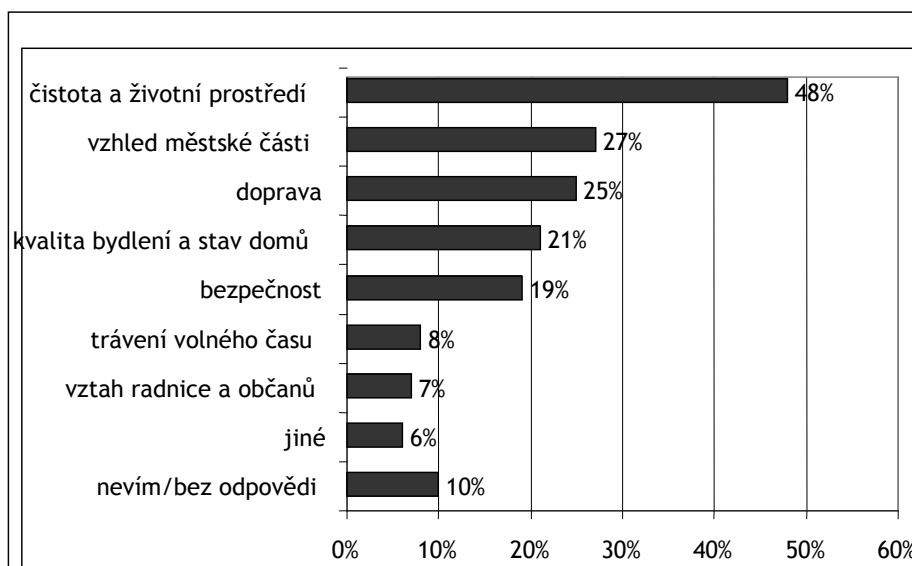
Graf 15 – Ochota přijít na veřejné setkání



4.8 Hodnocení průzkumu

Názorového průzkumu se zúčastnilo 384 obyvatel MO Pardubice III, kteří byly buď osloveni prostřednictvím telefonu (134 respondentů), nebo vyplnili tištěný dotazník (250 respondentů). Nejprve měli dotázaní určit přednosti a nedostatky jejich městské části. **Za přednost považují zejména klidné bydlení**, dostupnost do centra, místa pro odpočinek, dostupné zdravotnické služby a školy a další. Naopak největšími **nedostatky jsou problémy s čistotou**, včetně problémů se psy a kvalitou chodníků a cest, vandalismem apod. A dalším velkým nedostatkem jsou problémy s dopravou, resp. zejména parkování. Většina respondentů, kteří vlastní automobil, také má **problémy s jeho parkováním**. Na řešení problémů s parkováním neexistuje žádný univerzální recept a dle názoru dotázaných by se parkování zlepšilo důslednější kontrolou ze strany Policie ČR, rezidenčního parkování (pro stálé obyvatele) či parkování na úkor chodníků. Mezi další dopravní problémy v této části města patří **špatná kvalita komunikací, chování řidičů či zatížení průjezdní dopravou**.

Graf 16 – Jaké téma diskutovat na veřejném setkání



Rozdílné jsou názory na péči o veřejná prostranství, kde v telefonických rozhovorech byla zjištěna spokojenost s péčí o veřejná prostranství, kdežto v tištěných dotaznících nikoliv. V případě zlepšení by se ale mělo soustředit na problémy se psími exkrementy, vandalismem a ničení zeleně, nepořádkem u v okolí domů nebo u kontejnerů. **Problémy se psy** nejsou jen kvůli psím exkrementům, ale problém je také v nezodpovědném chování majitelů psů, event. ve volném pobíhání psů.

Dle názorů respondentů lidé v MO III třídí odpad a k tomu zejména využívají kontejnery na **tříděný odpad**. Pro další zlepšení při třídění odpadu by pomohlo **více kontejnerů**, na více místech a lepší ekologická výchova na školách.

Respondenti se v místě bydliště cítí převážně bezpečně a když mají poukázat na problémy s bezpečnostní situací, pak to je **nedostatečná pochůzková činnost Městské policie** a rušení nočního klidu. Zlepšit by se měla i pochůzková činnost Policie ČR a snížit drobná kriminalita.

V Městském obvodu Pardubice III je dle mínění respondentů dostatek příležitostí pro trávení volného času, každý, kdo chce, si je najde. Zejména v telefonické anketě bylo také více těch, kterým žádné **volnočasové zařízení nechybí**, nebo na otázku neodpověděli. Pakliže něco chybí, jsou to hlavně kavárny či cukrárny.

Většina dotázaných se cítí dostatečně informována o své činnosti a dění v obvodě. Navíc hledají-li občané nějaké informace nejčastěji sáhnou po Zpravodaji radnice. Dotázaní obyvatelé většinou souhlasí s **vybudováním malého informačního centra** a pro zlepšení

práce radnice navrhuje hlavně úpravy úředních hodin a osobní přístup úředníků. Zejména v telefonických rozhovorech se častěji objevoval názor, že radnice pracuje dobře. Lepší komunikaci a spolupráci mezi občany a radnicí by přispěla zejména ještě lepší informovanost, dále zřízení telefonní linky na připomínky a také častější setkání s občany. Většina respondentů si myslí, že jejich spoluobčané jsou pasivní, nezajímají se o své okolí a řeší si jen vlastní problémy.

Poslední blok otázek se týkal bydlení v panelových domech, ve kterých bydlí dvě třetiny respondentů. Jim také byly tyto otázky určeny. Respondenti jsou převážně **spokojeni se svým bydlením** a případná nespokojenost pramenila zejména z vandalizmu a nespokojenosti s okolím domu.

Většina respondentů je také ochotna spolu s ostatními nájemníky investovat své prostředky do velkých oprav a rekonstrukcí. V této souvislosti by si také přáli hlavně opravit/vyměnit okna, zateplit dům, nebo rekonstruovat balkóny. Každá rekonstrukce ale naráží na problémy a dle mínění dotázaných to je zejména nedostatek financí a vztahy v domě, kdy se lidé nedomluví na společném postupu. Okolo 80 respondentů má zájem o podrobnější **informace o možnostech financování oprav a technickém stavu domu**.

Většina dotázaných má **zájem přijít na veřejné setkání**, kde by chtěli diskutovat zejména o čistotě, životním prostředí a vzhledu městského obvodu a dále o kvalitě bydlení a bezpečnosti.

5 Závěr

Tato bakalářská práce se zabývá působností Městského obvodu Pardubice III jakou součástí Statutárního města Pardubice. Práce má část teoretickou a praktickou. V teorii jsem popsala přenesenou a samostatnou působnost obcí. Uvedla jsem důvody, které vedly k vytvoření obvodů na území Pardubic. Dále práce pojednává o pravomocech a odpovědnostech obvodů a města, které jsou vymezeny Statutem města – závaznou vyhláškou.

V úvodu praktické části jsem uvedla základní informace o Městském obvodu Pardubice III. Popsala jsem způsob a cíl názorového průzkumu.

Byla analyzována data, která se podařilo získat prostřednictvím tajemníka Městského obvodu Pardubice III. Společně s vydáním Zpravodaje MO Pardubice III byly do 6,5 tis. domácností doručeny dotazníkové listy. Celkem reagovalo 384 respondentů, z toho jen 250 bylo písemných odpovědí. Obyvatelé MO Pardubice III odpovídali na otázky zaměřené na jednotlivé aktivity MO III – na otázky zeleně, spokojenost s obchodní sítí, dostupnosti nákupních center, dopravní dostupností, cyklostezky na území obvodu, dopravního značení, možnosti parkování, místa pro trávení volného času a bezpečnosti okolí. Vyhodnocení tohoto průzkumu je uvedeno v kapitole 4.8. Kapitola 4.9 se zaměřuje na hodnocení, návrhy a doporučení.

Výsledkem provedeného dotazníkového šetření je, že všechny dotazované problémy se ukázaly jako aktuální k řešení. Tato situace vyplývá ze skutečnosti, že území obvodu je různorodé. Městský obvod Pardubice III není jen sídlištní okrajovou částí Pardubic. Zahrnuje i zástavbu rodinných domků.

Přínos dotazníkového průzkumu spatřuji v tom, že vzbudil zájem obyvatel obvodu. Městský obvod se prezentoval jako partner svých obyvatel. Provedený průzkum veřejného mínění jasně pomáhá směřovat cíle managementu obvodu pro další období, i když jistě nemůže nahradit expertní pohled na rozvoj města.

Cíl byl splněn v první části práce obecným popisem působností obcí, managementu Statutárního města Pardubice. Ve druhé části jsem popsala průzkum názoru občanů Městského obvodu Pardubice III, provedla jeho analýzu s návrhy a doporučeními.

Literatura

- [1] Koudelka, Z., Ondruš, R., Průcha, P.: Zákon o obcích (Obecní zřízení) Komentář, Praha: Linde, 2005, 448 s., ISBN 80-7201-525-7
- [2] Průcha, P.: Správní právo. Obecná část, Brno, Masarykova universita, 2003, 224 s., ISBN 80-210-2763-6
- [3] Zákon č. 2/1969 Sb.: o zřízení ministerstev a jiných ústředních orgánů státní správy ČSR (kompetenční zákon)
- [4] Zákon č. 367/1990 Sb.: o obcích (obecní zřízení)
- [5] Zákon č. 128/2000 Sb.: o obcích (obecní zřízení)
- [6] Zákon č. 129/2000 Sb.: o krajích (krajské zřízení)
- [7] Obecně závazná vyhláška č. 9/2008, Statut města Pardubice
- [8] Zákon č. 314/2002 Sb.: o stanovení obcí s pověřeným obecním úřadem a stanovení obcí s rozšířenou působností
- [9] Zákon č. 347/1997 Sb.: o vytvoření vyšších územních samosprávných celků
- [10] Ochrana, F.: Manažerské metody ve veřejném sektoru, Praha: Ekopress, 2002
- [11] Fotr, J., Dědina, J.: Manažerské rozhodování, Praha, Ekopress, 2000
- [12] Visniewski, M.: Metody manažerského rozhodování, Praha, Management Press, 2001
- [13] Wright, G.: Management veřejné správy, Praha, Ekopress, 2003
- [14] Magistrát města Pardubic [online] [30. 3. 2009]. Dostupný z www: <http://www.mmp.cz/>
- [15] Charbuský, M.: Veřejná správa: Správa měst a obcí, Pardubice: Univerzita Pardubice, 2002. 77 s. ISBN 80-7194-457-2
- [16] Lacina, K. Vybrané kapitoly ze soudobého řízení měst a obcí. Pardubice: Univerzita Pardubice, 1996. 94 s. ISBN 80-7194-072-0

SEZNAM PŘÍLOH

Příloha 1 – Rozsah samostatné působnosti městských obvodů

Příloha 2 – Rozsah přenesené působnosti městských obvodů

Příloha 3 - Dotazník - názorový průzkum

Příloha 4 - Hranice území města a městských obvodů