

UNIVERZITA PARDUBICE
FAKULTA EKONOMICKO – SPRÁVNÍ

Reformy v oblasti dávek státní sociální podpory

Hana Vodičková

BAKALÁŘSKÁ PRÁCE

2009

Univerzita Pardubice
Fakulta ekonomicko-správní
Ústav veřejné správy a práva
Akademický rok: 2008/2009

ZADÁNÍ BAKALÁŘSKÉ PRÁCE

(PROJEKTU, UMĚLECKÉHO DÍLA, UMĚLECKÉHO VÝKONU)

Jméno a příjmení: **Hana VODIČKOVÁ**
Studijní program: **B6202 Hospodářská politika a správa**
Studijní obor: **Veřejná ekonomika a správa**

Název tématu: **Reformy v oblasti dávek státní sociální podpory**

Z á s a d y p r o v y p r a c o v á n í :

Úvod

1. Popis problematiky vyplácení dávek státní sociální podpory
2. Druhy dávek a jejich změny
3. Posouzení dopadu reformy v regionu Chrudim
4. Příklady výpočtů nároků dávek pro vzorové rodiny

Závěr

Použitá literatura

Rozsah grafických prací: –
Rozsah pracovní zprávy: cca 30 stran
Forma zpracování bakalářské práce: tištěná/elektronická

Seznam odborné literatury:

BŘESKÁ, Naděžda - BURDOVÁ, Eva - VRÁNOVÁ, Lucie. Státní sociální podpora, 11. aktualizované a doplněné vydání. Olomouc: ANAG, 2007. ISBN 978-80-7263-402-6.

BŘESKÁ, Naděžda - BURDOVÁ, Eva - VRÁNOVÁ, Lucie. Státní sociální podpora, 12. aktualizované a doplněné vydání. Olomouc: ANAG, 2008. ISBN 978-80-7263-467-5.

Zákon č. 117/1995 Sb., o státní sociální podpoře
interní materiály MPSV

interní materiály Úřadu práce v Chrudimi

Zákon č. 110/2006 Sb., o životním a existenčním minimu

<http://www.mpsv.cz>

Vedoucí bakalářské práce: **PhDr. Miloš Charbuský, CSc.**
Ústav veřejné správy a práva

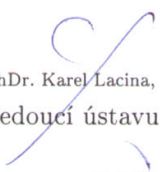
Datum zadání bakalářské práce: **20. května 2008**

Termín odevzdání bakalářské práce: **1. května 2009**



doc. Ing. Renáta Myšková, Ph.D.
děkanka

L.S.



prof. PhDr. Karel Lacina, DrSc.
vedoucí ústavu

V Pardubicích dne 21. července 2008

Prohlašuji:

Tuto práci jsem vypracovala samostatně. Veškeré literární prameny a informace, které jsem v práci využila, jsou uvedeny v seznamu použité literatury.

Byla jsem seznámena s tím, že se na moji práci vztahují práva a povinnosti vyplývající ze zákona č. 121/2000 Sb., autorský zákon, zejména se skutečností, že Univerzita Pardubice má právo na uzavření licenční smlouvy o užití této práce jako školního díla podle § 60 odst. 1 autorského zákona, a s tím, že pokud dojde k užití této práce mnou nebo bude poskytnuta licence o užití jinému subjektu, je Univerzita Pardubice oprávněna ode mne požadovat přiměřený příspěvek na úhradu nákladů, které na vytvoření díla vynaložila, a to podle okolností až do jejich skutečné výše.

Souhlasím s prezenčním zpřístupněním své práce v Univerzitní knihovně.

V Pardubicích dne 6. 4. 2009

Poděkování

Děkuji panu PhDr. Miloši Charbuskému, CSc. za pomoc a podnětné připomínky k mé bakalářské práci.

Abstrakt

Tato práce je zaměřena na poskytování dávek státní sociální podpory, které náleží především rodinám s nezaopatřenými dětmi. Provádí porovnání jednotlivých druhů dávek před reformou a po reformě veřejných výdajů. Hodnotí její dopad na rodinné rozpočty a na výdaje regionu Chrudim.

Klíčová slova

dávky, státní sociální podpora, rodina, životní minimum, děti

Title

Reforms in the sphere of social security benefit of the state social support

Abstract

This work focuses on system of the provision of state social support benefits which above all belong to families without means of support. It offers a comparison of the specific benefits before and after the reforms of public expenditure. It evaluates the effect of the reform on the family budget and public spending of the Chrudim region.

Keywords

benefit, state social support, family, minimum wage, children

Obsah

Úvod	8
1 Popis problematiky vyplácení dávek státní sociální podpory	10
1.1 Životní a existenční minimum	11
1.1.1 Životní minimum	11
1.1.2 Existenční minimum	11
1.2 Okruh oprávněných osob	12
1.3 Nezaopatřenost	12
1.4 Rozhodný příjem	12
1.5 ČR a Evropská unie	13
2 Druhy dávek a jejich změny	14
2.1 Dávky poskytované v závislosti na výši příjmu	14
2.1.1 Přídavek na dítě	14
2.1.2 Sociální příplatek	16
2.1.3 Příspěvek na bydlení	17
2.2 Ostatní dávky	19
2.2.1 Rodičovský příspěvek	19
2.2.2 Dávky pěstounské péče	22
2.2.3 Porodné	24
2.2.4 Pohřebné	25
3 Posouzení dopadu reformy v regionu Chrudim	27
3.1 Charakteristika regionu	27
3.2 Kontaktní místa regionu Chrudim	27
3.3 Analýza dávek SSP	29
3.3.1 Změny v počtu přiznaných dávek	30
3.3.2 Změny v objemu vyplacených finančních prostředků	31
3.3.3 Hodnocení uvedených analýz	34
4 Příklady výpočtů nároků dávek pro vzorové rodiny	35
4.1 První typ rodiny – úplná rodina	35
4.2 Druhý typ rodiny – osamělá matka	36
4.3 Třetí typ rodiny – začínající rodina	39
4.4 Shrnutí	40
Závěr	42
Literatura	44
Seznam použitých zkratk	45
Seznam tabulek	46
Seznam obrázků	46
Seznam grafů	46

Úvod

Každý občan státu je podřízen jeho příslušným mocenským organizacím. Ty např. určují, jaké má platit daně a poplatky, kdy může být rozvedeno jeho manželství apod. Kromě povinností má však občan i určité výhody – stát se stará o jeho bezpečnost, vzdělání, zdravotní péči, životní prostředí a v neposlední řadě řeší i jeho sociální problémy.

Občané České republiky jsou v případě potřeby zabezpečeni třemi systémy sociální ochrany, a to sociálním pojištěním, státní sociální podporou a sociální péčí. Všechny tyto systémy mají pomoci řešit složité sociální situace lidí, kteří jsou nedostatečně zabezpečeni vlastními prostředky.

Tato práce je zaměřena na přiblížení problematiky dávek SSP, které jsou jedním z typů sociální ochrany rodin.

Dávky státní sociální podpory představují ucelený systém pomoci. Jejich prostřednictvím stát přispívá především rodinám s nezaopatřenými dětmi v případě uznané sociální situace, na jejíž řešení rodina vlastními silami a vlastními prostředky nestačí. Systém uplatňuje princip solidarity mezi vysokopříjmovými rodinami a rodinami s nízkými příjmy a solidaritu bezdětných s rodinami s dětmi.

Moderní trendy podpory rodiny nemají spočívat jen v pouhé distribuci sociálních dávek, ale ve vytvoření široké nabídky rodinných služeb a posílení svobody volby rodičů. Dávky pro rodiny s dětmi, poskytované ze státní sociální podpory, představují v současnosti hlavní formu finanční podpory rodin.

V této bakalářské práci se zaměřím na porovnání dávek SSP vyplácené před novelou a po novele zákona o státní sociální podpoře provedenou zákonem č. 261/2007 Sb. o stabilizaci veřejných rozpočtů, který zahajuje etapu reformy veřejných výdajů.

Důvodem této politiky státu je nutnost nezvyšovat zadlužení budoucích generací České republiky.

Hlavním cílem těchto změn je zvýšit motivaci lidí, povzbudit jejich aktivitu a na druhé straně bránit zneužívání sociálního systému.

Pro lepší přehlednost jsem svoji práci rozdělila do dvou základních částí, obecné a praktické.

Úkolem obecné části je popsat tento systém, definovat jeho funkci a konstrukci jednotlivých dávek a porovnat podmínky vzniku nároků na dávky SSP.

Cílem praktické části je analyzovat a prezentovat výsledky pro region Chrudim. Potřebné informace jsem získala na Úřadě práce v Chrudimi – odbor státní sociální podpory.

Promítnutí reformy do nároků a výše dávek státní sociální podpory dokladuji také na příkladech tří typů domácností.

Závěr obsahuje shrnutí bakalářské práce a zhodnocení provedené reformy veřejných výdajů.

Cíl bakalářské práce

Cílem bakalářské práce je popsat systém státní sociální podpory v České republice a posoudit dopady provedených změn v dávkách státní sociální podpory v souvislosti s přijatou novelou zákona č. 261/1997 Sb. o stabilizaci veřejných rozpočtů od 1. ledna 2008.

1 Popis problematiky vyplácení dávek státní sociální podpory

System státní sociální podpory vznikl v roce 1995 a je upraven zákonem č. 117/1995 Sb. o státní sociální podpoře, ve znění pozdějších předpisů. Tento zákon nabyl účinnosti částečně dnem 1. října 1995 (pro dávky poskytované bez ohledu na výši příjmu) a v plném rozsahu dnem 1. ledna 1996.

Zákon byl již několikrát novelizován. Některé změny měly pouze upřesňující charakter, jiné znamenaly významný zásah do původního znění zákona. Ke změnám došlo jak v okruhu poskytovaných dávek, tak podmínek pro jejich přiznání, i při jejich výpočtu.

Státní sociální podpora je dávkový systém, který je zaměřen zejména na podporu rodin s nezaopatřenými dětmi. Pomáhá jim krýt zvýšené náklady související s péčí a výchovou nezaopatřených dětí a v některých dalších závažných sociálních situacích.

Dávky SSP náleží pouze fyzické osobě. Podmínkou je, že tato osoba a osoby s ní společně posuzované musí být na území České republiky hlášeny k trvalému pobytu. Stejně jako občané České republiky s trvalým pobytem se posuzují cizinci, kteří mají povolení k trvalému pobytu na území ČR.

Nárok na dávku SSP vzniká:

podáním žádosti o přiznání dávek SSP, kterou podávají žadatelé u jednotlivých úřadů práce podle místa trvalého pobytu žadatele. Žádosti se podávají na předepsaných formulářích MPSV, které jsou k dispozici na kontaktních místech nebo na internetových stránkách www.mpsv.cz nebo na <http://portal.mpsv.cz>.

Nárok na dávku SSP zaniká:

- a) uplynutím tří měsíců, za které dávka náležela u testovaných dávek,
- b) uplynutím jednoho roku ode dne, za který dávka náležela v případě jednorázových dávek.

Náklady na státní sociální podporu hradí v celém rozsahu stát.

1.1 Životní a existenční minimum

Pro stanovení částek rozhodných pro nárok na dávky SSP a jejich výši se vychází z částek životního minima, které je stanovené zákonem č.110/2006 Sb., o životním a existenčním minimu. Dojde-li k valorizaci částek životního minima, dávky státní sociální podpory se zvyšují automaticky, bez žádosti.

1.1.1 Životní minimum

je minimální společensky uznaná hranice peněžních příjmů k zajištění výživy a ostatních základních osobních potřeb, pod níž nastává stav hmotné nouze.¹

Částky životního minima v Kč za měsíc platné od 1. 1. 2007²

- pro jednotlivce	3 126
- pro první osobu v domácnosti	2 880
- pro druhou a další dospělou osobu v domácnosti (která není nezaopatřeným dítětem)	2 600
- pro nezaopatřené dítě ve věku	
do 6 let	1 600
6 až 15 let	1 960
15 až 26 let (nezaopatřené)	2 250

1.1.2 Existenční minimum

je minimální hranicí peněžních příjmů, která se považuje za nezbytnou k zajištění výživy a ostatních základních osobních potřeb na úrovni umožňující přežití.³

Existenční minimum bylo poprvé zavedeno 1. ledna 2007 a jeho výše činí 2 020 Kč za měsíc.

Životní a existenční minimum je zvyšováno nařízením vlády.

¹Dle zákona č. 110/2006 Sb. o životním a existenčním minimu, § 1

²Dle zákona č. 110/2006 Sb. o životním a existenčním minimu, § 2, 3

³Dle zákona č. 110/2006 Sb. o životním a existenčním minimu, § 1

1.2 Okruh oprávněných osob

Oprávněnými osobami pro přiznání dávek jsou:

- ❖ rodiče nezaopatřených dětí,
- ❖ osoby, které se za rodiče pro tyto účely považují,
- ❖ nezaopatřené děti,
- ❖ jiné osoby (pouze příspěvek na bydlení).

Za rodinu se pro účely výplaty dávek SSP považuje:

- ❖ sama oprávněná osoba,
- ❖ oprávněná osoba a společně s ní posuzované osoby (nezaopatřené děti, manželé, partneři, druh a družka).

1.3 Nezaopatřenost

Za nezaopatřené dítě se vždy považuje dítě do skončení povinné školní docházky.

Aby dítě bylo možno považovat za nezaopatřené i po skončení povinné školní docházky, musí splňovat zákonem stanovené podmínky:⁴

- a) podmínku soustavné přípravy na budoucí povolání, nejdéle do dosažení 26 let věku,
- b) pokud se dítě nemůže připravovat na budoucí povolání nebo vykonávat výdělečnou činnost pro nemoc nebo úraz, považuje se za nezaopatřené, nejdéle do dosažení 26 let věku,
- c) dítě, které je vedeno v evidenci úřadu práce jako uchazeč o zaměstnání a nemá nárok na podporu v nezaměstnanosti nebo podporu při rekvalifikaci, se považuje za nezaopatřené nejdéle do 18. roku věku.

1.4 Rozhodný příjem

Část dávek státní sociální podpory je poskytována v závislosti na výši příjmu v rodině za stanovené uplynulé období.

⁴Dle zákona č. 117/1995 Sb. o SSP, § 11

Ten se stanoví jako měsíční průměr příjmů rodiny, připadající na rozhodné období, kterým je kalendářní rok a kalendářní čtvrtletí.

Okruh započitatelných příjmů pro stanovení rozhodného příjmu pro nárok na dávky SSP je taxativně vymezen.

Od 1. ledna 2008 se do příjmu nezapočítává výživné, které v rozhodném období platil rodič dítěte, se kterým dítě žije ve společné domácnosti a je pro účely dávek státní sociální podpory společně posuzovanou osobou.

1.5 ČR a Evropská unie

V souvislosti se vstupem České republiky do Evropské unie od 1. května 2004 došlo ke změnám v poskytování dávek státní sociální podpory. Jde především o posuzování občanů členských států Evropské unie a občanů členských států Evropského hospodářského prostoru a jejich rodinných příslušníků (osob společně posuzovaných) ve vztahu k některým dávkám. K těmto osobám se přistupuje tak, jako by šlo o občany České republiky, a to s použitím právní úpravy a výkladů nařízení Evropských společenství, zejména Nařízení 1408/71 a Nařízení 1612/68. Tato nařízení jsou pro orgány odpovědné za provádění státní sociální podpory přímo závazná a bezpodmínečně aplikovatelná. Právo Evropské unie má přednost před právem vnitrostátním.

2 Druhy dávek a jejich změny

Státní sociální podporu tvoří sedm dávek:⁵

- a) dávky poskytované v závislosti na výši příjmu
 - 1. přídavek na dítě,
 - 2. sociální příplatek,
 - 3. příspěvek na bydlení,

- b) ostatní dávky
 - 4. rodičovský příspěvek,
 - 5. dávky pěstounské péče,
 - 6. porodné,
 - 7. pohřebné,

přičemž dávky pěstounské péče zahrnují čtyři dávky, a to příspěvek na úhradu potřeb dítěte, odměnu pěstouna, příspěvek při převzetí dítěte a příspěvek na zakoupení motorového vozidla.

2.1 Dávky poskytované v závislosti na výši příjmu

2.1.1 Přídavek na dítě

Přídavek na dítě je základní dávkou pro rodiny s nezaopatřenými dětmi. Přispívá ke krytí nákladů spojených s výchovou a výživou dítěte. Jde o dávku, která je nárokem dítěte, i když za nezletilé dítě uplatňuje tento nárok jeho zákonný zástupce.

Přídavek na dítě patří mezi testované dávky. Je poskytován v závislosti na výši příjmu v rodině, tj. na příjmu oprávněné osoby a osob s ní pro tyto účely společně posuzovaných za stanovené uplynulé roční období (kalendářní rok).

⁵Dle zákona č. 117/1995 Sb. o SSP, § 2

Do 31. prosince 2007 nárok na přídavek na dítě vznikl, pokud příjem rodiny nepřevyšoval součin částky životního minima rodiny a koeficientu 4,00.

Nárok na přídavek na dítě byl odstupňován ve třech úrovních:

- ❖ ve zvýšené výměře,
- ❖ v základní výměře,
- ❖ ve snížené výměře.

Jeho výše byla stanovena jako násobek částky životního minima dítěte a příslušného koeficientu.

Tabulka 1 – Podmínky nároku na PND k 1. 1. 2007

Nezaopatřené dítě má nárok na přídavek na dítě	Výše přídavku vyjádřená násobkem částky životního minima dítěte (koeficient)	Příjem rodiny vyjádřený násobkem částky životního minima
ve zvýšené výměře	0,36	do 1,5
v základní výměře	0,31	nad 1,5 od 2,4
ve snížené výměře	0,16	nad 2,4 do 4,0

Zdroj: Zákon č. 117/1995 Sb. o SSP, ve znění pozdějších předpisů

Tabulka 2 – Výše přídavku na dítě do 31. 12. 2007

Věk nezaopatřeného dítěte	Výše přídavku na dítě dle úrovně výměry měsíčně v Kč k 1. 1. 2007		
	zvýšená	základní	snížená
do 6 let	576	496	256
6 – 15 let	706	608	314
15 – 26 let	810	698	360

Zdroj: Břeská, N.; Burdová, E.; Vránová, L. *Státní sociální podpora*. 11. aktualizované vydání

Od 1. ledna 2008 se na základě novely zákona č. 117/1995 Sb., provedené zákonem č. 261/2007 Sb., o stabilizaci veřejných rozpočtů, změnil podmínky nároku a výše přídavku na dítě.

Nárok na tuto dávku i nadále závisí na výši příjmu rodiny, který nyní nesmí převyšovat součin částky ŽM rodiny a koeficientu **2,40**.

Výše přídatku na dítě je nově stanovena pevnými částkami jen v závislosti na věku dítěte.

Tabulka 3 – Výše přídatku na dítě od 1. 1. 2008

Věk nezaopatřeného dítěte	Výše přídatku na dítě měsíčně v Kč
do 6 let	500
6 – 15 let	610
15 – 26 let	700

Zdroj: Zákon č. 117/1995 Sb. o SSP, ve znění pozdějších předpisů

Výplata přídatku na dítě

- náležející zletilému nezaopatřenému dítěti se vyplácí tomuto dítěti,
- náležející nezletilému nezaopatřenému dítěti se vyplácí osobě, která má dítě v přímém zaopatření,
- je-li nezletilé nezaopatřené dítě v plném přímém zaopatření ústavu pro péči o děti nebo mládež, vyplácí se přídatek na dítě tomuto ústavu.

2.1.2 Sociální příplatek

Sociální příplatek je dávka určená rodinám s nízkými příjmy, pečujícím alespoň o jedno nezaopatřené dítě. Výjimkou jsou děti svěřené do pěstounské péče a děti, které jsou v plném přímém zaopatření ústavu pro péči o děti a mládež, jestliže rozhodný příjem rodiny za uplynulé kalendářní čtvrtletí je nižší než stanovený násobek životního minima.

Jde o dávku testovanou, tj. závislou na výši příjmu v rodině. Pokud rozhodný příjem rodiny, z něhož se vychází při stanovení výše sociálního příplatku, nedosahuje částky ŽM rodiny, započítává se pro stanovení výše sociálního příplatku jako rozhodný příjem rodiny částka odpovídající ŽM této rodiny.

Výše sociálního příplatku je odstupňována podle věku dítěte a příjmu rodiny. Další skutečností, ovlivňující výši sociálního příplatku, je zdravotní postižení dítěte nebo rodiče, osamělost rodiče a narození více dětí současně do tří let jejich věku.

Od 1. ledna 2007 se nově zvyšuje sociální příplatek i rodinám, kde dítě studuje na střední škole v denní formě studia nebo na vysoké škole v prezenční formě studia.

Výše sociálního příplatku za kalendářní měsíc se stanoví podle následujícího vzorce:⁶

$$SP = \check{ZMD} - \frac{\check{ZMD} * P}{\check{ZM} * koeficient}$$

SP sociální příplatek

\check{ZMD} životní minimum dítěte

P příjem

\check{ZM} životní minimum

Do 31. prosince 2007 sociální příplatek náležel při příjmu rodiny nižším než 2,20násobek životního minima rodiny.

S účinností **od 1. ledna 2008** se na základě novelizace zákona změnil koeficient, určující výši příjmu v rodině na 2,00násobek \check{ZM} rodiny. Toto snížení koeficientu znamenalo jak zúžení okruhu příjemců dávky, tak snížení výše dávky.

2.1.3 Příspěvek na bydlení

Nárok na příspěvek na bydlení **má pouze vlastník nebo nájemce bytu**, který je v bytě hlášen k trvalému pobytu. Z tohoto důvodu dávku nelze přiznat osobě, která užívá byt na základě podnájemní smlouvy, nebo je-li byt užíván z titulu věcného břemene.

Účelem příspěvku na bydlení je přispět rodinám, a to nejen rodinám s nezaopatřenými dětmi, ale i rodinám bezdětným nebo jednotlivcům, na náklady spojené s bydlením.

Příspěvek na bydlení patří mezi testované dávky a náleží rodinám či jednotlivcům v případě, kdy rozhodný příjem za předchozí kalendářní čtvrtletí nepřesáhne stanovený násobek životního minima rodiny.

Novelizací zákona provedenou **s účinností od 1. ledna 2007** zákonem č. 112/2006 Sb. došlo k zásadní změně konstrukce příspěvku na bydlení. Nově koncipovaný příspěvek na bydlení vychází ze zásady, že každá osoba či rodina může za bydlení vynaložit jen část svých

⁶ Břeská, N.; Burdová, E.; Vránová, L. *Státní sociální podpora*. 11. aktualizované a doplněné vydání. s. 91

příjmů. Hraniční hodnotou jsou tzv. sociálně únosné náklady na bydlení, které tvoří 30% (v Praze 35%) příjmů osoby či rodiny.

Pro přiznání této dávky musí být proto splněna podmínka, že náklady na bydlení posuzované osoby (popř. společně posuzovaných osob) přesahují částku součinu rozhodného příjmu v rodině a koeficientu 0,30 (v Praze 0,35), která není vyšší než částka normativních nákladů na bydlení.⁷

V této nové konstrukci příspěvku na bydlení tak závisí výše dávky na skutečných nákladech na bydlení. Zákon taxativně vymezuje, jaké náklady se zahrnují do nákladů na bydlení u nájemních vztahů a jaké u družstevních bytů, bytů vlastníků a vlastníků nemovitostí.

Pro výpočet výše příspěvku na bydlení jsou stanoveny tzv. normativní náklady na bydlení. Jsou stanoveny jako průměrné náklady na bydlení, zahrnující náklady na nájem, resp. srovnatelné náklady, služby a energie. Jejich výše je odstupňována podle počtu osob v domácnosti a podle velikosti obce.

Pro každý kalendářní rok se nařízením vlády stanovuje velikost normativních nákladů a částky za pevná paliva na základě propočtů ČSÚ. Tím se zajišťuje, aby výše vyplácené dávky odpovídala vývoji nájemného a změně cen služeb a energií.

„Výše příspěvku na bydlení činí za kalendářní měsíc rozdíl mezi normativními náklady na bydlení a rozhodným příjmem rodiny vynásobeným koeficientem 0,30, a na území hlavního města Prahy koeficientem 0,35“.⁸

„Pokud jsou náklady na bydlení nižší než normativní náklady na bydlení, náleží příspěvek na bydlení ve výši rozdílu mezi náklady na bydlení a rozhodným příjmem rodiny vynásobeným koeficientem 0,30, a na území hlavního města Prahy koeficientem 0,35“.⁹

Pro období **od 1. ledna 2008** se příspěvek na bydlení vyplácí podle stejných kritérií jako v roce 2007.

⁷Dle zákona č. 117/1995 Sb. o SSP, § 24, odst. 1

⁸Dle zákona č. 117/1995 Sb. o SSP, § 27, odst. 1 citace

⁹Dle zákona č. 117/1995 Sb. o SSP, § 27, odst. 2 citace

2.2 Ostatní dávky

Mezi ostatní dávky řadíme dávky, poskytující se při splnění jiných, zákonem stanovených podmínek.

2.2.1 Rodičovský příspěvek

Rodičovský příspěvek je dávka, která se poskytuje bez ohledu na výši příjmu v rodině. Je nárokem rodiče, který po celý kalendářní měsíc osobně celodenně a řádně pečuje o dítě, které zakládá nárok na tuto dávku.

Za rodiče se pro účely rodičovského příspěvku považuje i osoba, která převzala dítě do trvalé péče nahrazující péči rodičů.

Za dítě převzaté do trvalé péče se považuje dítě:

- ❖ osvojené,
- ❖ dítě, jež bylo převzato do této péče na základě rozhodnutí příslušného orgánu,
- ❖ dítě, jeho rodič zemřel,
- ❖ dítě manžela.

Řádnou, celodenní a osobní péčí rozumíme takovou péčí, kterou dítě vyžaduje a která dostatečně zajišťuje jeho duševní a fyzický vývoj. U rodičovského příspěvku se vyžaduje podmínka trvání osobní celodenní a řádné péče o dítě po celý kalendářní měsíc s výjimkou případů uvedených v zákoně, kdy by vyžadování této podmínky bylo nepřiměřeně tvrdé nebo by je rodič vůbec splnit nemohl. Zákon taxativně vyjmenovává případy, kdy se podmínka celodenní péče považuje za splněnou.

Rodičovský příspěvek prošel během své existence řadou zásadních změn a novelizací. Jednou z nejvýznamnějších změn bylo zavedení možnosti výdělečné činnosti rodiče bez omezení nároku na dávku. Rozšiřovaly se postupně možnosti umístění dítěte v předškolních zařízeních bez ztráty nároku na dávku.

Před účinností novely Zákona č. 117/1995 Sb., o státní sociální podpoře, ve znění pozdějších předpisů náležel rodičovský příspěvek **do 31. prosince 2007** za podmínek, že

rodič pečoval alespoň o jedno dítě do čtyř let věku nebo do sedmi let věku, šlo-li o dítě, které je dlouhodobě zdravotně postižené nebo dlouhodobě těžce zdravotně postižené.

„Výše rodičovské příspěvku za kalendářní měsíc činila od 1. ledna do 31. prosince kalendářního roku částku odpovídající 40 % průměrné měsíční mzdy v nepodnikatelské sféře dosažené podle zveřejněných údajů Českého statistického úřadu za kalendářní rok, který o 2 roky předchází kalendářnímu roku, v němž se rodičovský příspěvek poskytuje. Tuto částku vyhlašuje Ministerstvo práce a sociálních věcí ve Sbírce zákonů sdělením“.¹⁰

Rodičovský příspěvek od 1. ledna do 31. prosince 2007 činil 7 582 Kč.

S účinností od 1. ledna 2008 se mění výše a způsob čerpání rodičovského příspěvku. Nárok na rodičovský příspěvek v dosavadní podobě k 31. prosinci 2007 ze zákona zanikl.

Novelizací provedenou zákonem č. 261/2007 Sb. došlo **od 1. ledna 2008** k zásadní změně podmínek poskytování rodičovského příspěvku znamenající:

1. rozlišení výše této dávky podle doby jejího poskytování v závislosti na volbě rodiče tzv. „**třírychlostní rodičovská**“.
2. splnění všech zákonem stanovených podmínek poskytnutí rodičovského příspěvku se zkoumá vždy k **nejmladšímu dítěti v rodině**.

„Výše rodičovského příspěvku je stanovena ve třech částkách:¹¹

- ❖ 11 400 Kč měsíčně, jde-li o rodičovský příspěvek ve zvýšené výměře,
- ❖ 7 600 Kč měsíčně, jde-li o rodičovský příspěvek v základní výměře,
- ❖ 3 800 Kč měsíčně, jde-li o rodičovský příspěvek ve snížené výměře.“

Je na rodiči, kterou z těchto výší rodičovského příspěvku si zvolí, pokud pro zvolenou výši splňuje další podmínky, zejména nárok na některou z dávek nemocenského pojištění poskytovanou v souvislosti s narozením dítěte, popř. poskytovanou v určité výši.

¹⁰Dle zákona č. 117/1995 Sb. o SSP, v platném znění, § 32, odst. 1 citace

¹¹Dle zákona č. 117/1995 Sb. o SSP, v platném znění, § 32, odst. 1 citace

Rodič pečující o dítě, které je nejmladší v rodině, má nárok na rodičovský příspěvek za těchto podmínek:¹²

- a) do 2 let věku tohoto dítěte **ve zvýšené výměře**, jestliže rodiči vznikl nárok na peněžitou pomoc v mateřství ve výši nejméně 380 Kč za kalendářní den a v zákonem určené lhůtě zvolí pobírání rodičovského příspěvku ve zvýšené výměře,
- b) do 3 let věku tohoto dítěte **v základní výměře**, jestliže rodiči vznikl nárok na peněžitou pomoc v mateřství a v zákonem určené lhůtě zvolí pobírání rodičovského příspěvku v základní výměře,
- c) do 4 let věku tohoto dítěte **ve snížené výměře**, jestliže žádný z rodičů nesplnil podmínky nároku na peněžitou pomoc v mateřství nebo neprovedl volbu rodičovského příspěvku v určené lhůtě.

Volbu nároku na rodičovský příspěvek může provést jen rodič, který má nárok na rodičovský příspěvek v době této volby. Volbu nároku nelze měnit, a to ani rodičem, který převzal dítě do péče nahrazující péči rodičů poté, kdy už byla volba nároku provedena. Volba nároku se provádí na základě písemné žádosti oprávněné osoby.

Specificky je upraven nárok na rodičovský příspěvek pro případ, že je v rodině dítě, které je dlouhodobě zdravotně postižené nebo dlouhodobě těžce zdravotně postižené. Při péči o toto dítě náleží rodičovský příspěvek ode dne zjištění, že jde o dítě, které je dlouhodobě zdravotně postižené nebo dlouhodobě těžce zdravotně postižené až do 7 let věku v základní výměře, i když není nejmladším dítětem v rodině.

Nárok na rodičovský příspěvek má matka nebo otec.

Rodičovský příspěvek se poskytuje, pokud byly splněny všechny zákonem stanovené podmínky po celý kalendářní měsíc.

U ostatních dávek státní sociální podpory se poskytuje dávka ve výši, náležející za kalendářní měsíc i v případech, že podmínky na ně byly splněny jen po část kalendářního měsíce.

¹²Dle zákona č. 117/1995 Sb. o SSP, v platném znění, § 30, odst. 1

2.2.2 Dávky pěstounské péče

Dávky pěstounské péče mají za úkol finančně podpořit náhradní rodinnou péči. Dávka náleží osobám, kterými jsou:

- ❖ pěstouni,
- ❖ poručník ustavený soudem, který pečuje osobně o svěřené dítě,
- ❖ osoba, která má dítě svěřené v tzv. předpěstounské péči.

Dítě i jeho pěstoun mohou vedle dávek pěstounské péče pobírat i další dávky státní sociální podpory, splní-li podmínky nároku např. přídavek na dítě, rodičovský příspěvek. Výjimkou je sociální příplatek, který na děti v pěstounské péči nenáleží.

Příspěvek na úhradu potřeb dítěte

Nárok na příspěvek na úhradu potřeb dítěte má nezletilé dítě svěřené do pěstounské péče. Nárok, který náležel ke dni zletilosti dítěte, se zachovává i po dosažení zletilosti dítěte, nejdéle však do 26. roku jeho věku. Musí jít o nezaopatřené dítě, které trvale žije a společně uhrazuje náklady na své potřeby s osobou, která byla do dosažení zletilosti jeho pěstounem. V případě, že je dítě umístěno v ústavu, který mu poskytuje stravování, ubytování i ošacení, příspěvek na úhradu potřeb dítěte mu nenáleží.

Výše příspěvku za kalendářní měsíc je stanovena jako násobek ŽM dítěte a koeficientu:¹³

- 2,30 pro nezaopatřené nezletilé dítě, kterému se dávka poskytuje,
- 1,40 pro nezletilé, ale již zaopatřené dítě, nejvýše do doby dosažení zletilosti .

Zákon stanoví odlišnou výši příspěvku pro některé případy, kdy jsou náklady na uspokojování základních životních potřeb dítěte vyšší z důvodu dlouhodobě nepříznivého zdravotního stavu. Odlišná výše je stanovena určením koeficientů.

„Jestliže dítě požívá důchod z důchodového pojištění, náleží příspěvek na úhradu potřeb dítěte jen je-li vyšší, a to ve výši rozdílu mezi tímto příspěvkem a částkou důchodu“.¹⁴

¹³Dle zákona č. 117/1995 Sb. o SSP, § 37, odst. 2

¹⁴Dle zákona č. 117/1995 Sb. o SSP, § 39 citace

Odměna pěstouna

- **Odměna pěstouna** je určitý způsob společenského uznání a podpory osoby, pečující o dítě v pěstounské péči.

Nárok na odměnu pěstouna za výkon pěstounské péče má pěstoun, kterému bylo svěřeno dítě do pěstounské péče. Odměnu pobírá až do zletilosti dítěte a poté po dobu přípravy na budoucí povolání dítěte, nejdéle do 26 let jeho věku.

Při společné péči manželů náleží odměna pěstouna jen jednou.

„Výše odměny pěstouna činí za kalendářní měsíc za každé svěřené dítě do pěstounské péče součin částky životního minima jednotlivce a koeficientu 1,00“.¹⁵

K 1. lednu 2008 činí odměna pěstouna za jedno dítě **3 126 Kč**.

- **Odměna pěstouna ve zvláštních případech** je určena pěstounům, kteří mají v pěstounské péči:
 - ❖ 3 a více dětí nebo
 - ❖ dítě, které je osobou závislou na pomoci jiné fyzické osoby.

Odměna pěstouna ve zvláštních případech se posuzuje jako plat. Z tohoto důvodu náleží pěstounovi jen v případě, jestliže nebyl po celý kalendářní měsíc výdělečně činný.

Výše odměny pěstouna ve zvláštních případech činí za kalendářní měsíc součin částky životního minima jednotlivce a koeficientu 5,50.¹⁶

Příspěvek při převzetí dítěte

Nárok na příspěvek při převzetí dítěte má pěstoun, který převzal dítě do pěstounské péče. Jedná se o jednorázovou dávku, jejímž účelem je přispět na nákup potřebných věcí pro dítě, přicházející obvykle z ústavní péče bez vlastních osobních věcí. Nárok vzniká dnem převzetí dítěte.

¹⁵Dle zákona č. 117/1995 Sb. o SSP, § 40, odst. 2 citace

¹⁶Dle zákona č. 117/1995 Sb. o SSP, § 40a, odst. 1

Do 31. prosince 2007 se výše dávky stanovovala jako násobek ŽM dítěte a příslušného koeficientu.

Od 1. ledna 2008 je výše příspěvku dána pevnou částkou, stanovenou taxativně zákonem.

Tabulka 4 – Výše příspěvku při převzetí od 1. 1. 2008

Věk dítěte	Výše příspěvku při převzetí dítěte měsíčně od 1. ledna 2008
do 6 let	8 000
6 – 15 let	9 000
15 – 26 let	10 000

Zdroj: Zákon č. 117/1995 Sb. o SSP, ve znění pozdějších předpisů

Příspěvek při převzetí dítěte, jde-li o totéž dítě, náleží jen jednou.

Příspěvek na zakoupení motorového vozidla

Nárok na tento příspěvek má pěstoun, který má v pěstounské péči nejméně čtyři děti, včetně zletilých nezaopatřených dětí, pokud zakoupil osobní motorové vozidlo nebo zajistil nezbytnou celkovou opravu osobního motorového vozidla a toto vozidlo nepoužívá pro výdělečnou činnost.

Výše příspěvku činí 70 % pořizovací ceny osobního motorového vozidla nebo prokázaných výdajů na opravy, nejvýše však 100 000 Kč.¹⁷

2.2.3 Porodné

Porodné je dávka státní sociální podpory, na kterou vzniká nárok v souvislosti s porodem dítěte. Nárok na porodné vzniká dnem porodu.

Nárok na porodné má v první řadě žena, která dítě porodila. Pouze v případě, že žena, která dítě porodila, zemřela a porodné nebylo vyplaceno jí ani jiné osobě, vznikne nárok na porodné otci dítěte.

¹⁷Dle zákona č. 117/1995 Sb. o SSP, § 42, odst. 2

Podmínkou nároku na porodné není péče o dítě. Porodné se tedy poskytne i ženě, která o dítě po porodu ani nezačala pečovat a dala souhlas k jeho osvojení. V tomto případě má nárok na porodné i osoba, která převzala dítě do jednoho roku jeho věku do trvalé péče nahrazující péči rodičů. Porodné při převzetí dítěte, jde-li o totéž dítě, je možné vyplatit jen jednou.

Výše porodného byla **do 31. prosince 2007** odvozena od částky životního minima dítěte do 6 let věku, a to formou násobku životního minima dítěte a koeficientu, jehož hodnota byla při narození:

- jednoho dítěte 11,10
- a při narození dvou a více dětí současně součet částek ŽM za každé dítě a koeficientu 16,60.¹⁸

Tabulka 5 – Porodné pro rok 2007

Počet současně narozených dětí	Výše porodného v Kč k 1. 1. 2007
1 dítě	17 760
2 děti	53 120
3 děti	79 680
4 děti	106 240

Zdroj: Břeská N.; Burdová E.; Vránová L. *Státní sociální podpora*. 11. aktualizované vydání

Výše porodného na děti narozené nebo převzaté **od 1. ledna 2008** činí bez ohledu na počet narozených dětí **13 000 Kč** na každé narozené dítě.¹⁹

2.2.4 Pohřebné

Účelem pohřebného je přispět osobě, která má trvalý pobyt na území České republiky na náklady spojené s pohřbem.

¹⁸Dle zákona č. 117/1995 Sb. o SSP, v platném znění, § 46, odst. 1

¹⁹Dle zákona č. 117/1995 Sb. o SSP, v platném znění, § 46, odst. 1

Nárok na pohřebné má osoba, která vypravila pohřeb osobě, která měla trvalý pobyt na území České republiky, nebo byl-li pohřeb vypraven v České republice. Nárok na pohřebné vzniká dnem pohřbení.

Splňuje-li podmínky nároku více osob, náleží tato dávka jen jedné.

Výše pohřebného je stanovena pevnou částkou. Nejedná se o částku odpovídající nákladům spojených s vypravením pohřbu, nýbrž o příspěvek na tyto náklady.

Do 31. prosince 2007 pohřebné náleželo každému, kdo prokázal, že vypravil pohřeb osobě, která měla ke dni smrti trvalý pobyt na území České republiky, nebo byl-li pohřeb vypraven v České republice. **Výše pohřebného byla 5 000 Kč.**

Na základě zákona č. 261/2007 Sb. došlo s účinností **od 1. ledna 2008** k zásadnímu zúžení okruhu osob, jimž vznikne nárok na pohřebné. Jedná se pouze o osoby, které vypraví pohřeb:

- a) „dítěti, které bylo ke dni smrti nezaopatřeným dítětem, nebo
 - b) osobě, která byla ke dni smrti rodičem nezaopatřeného dítěte,
- jestliže dítě nebo osoba uvedená v písmenu b) měly trvalý pobyt na území České republiky“.²⁰

Výše pohřebného je i nadále 5 000 Kč.

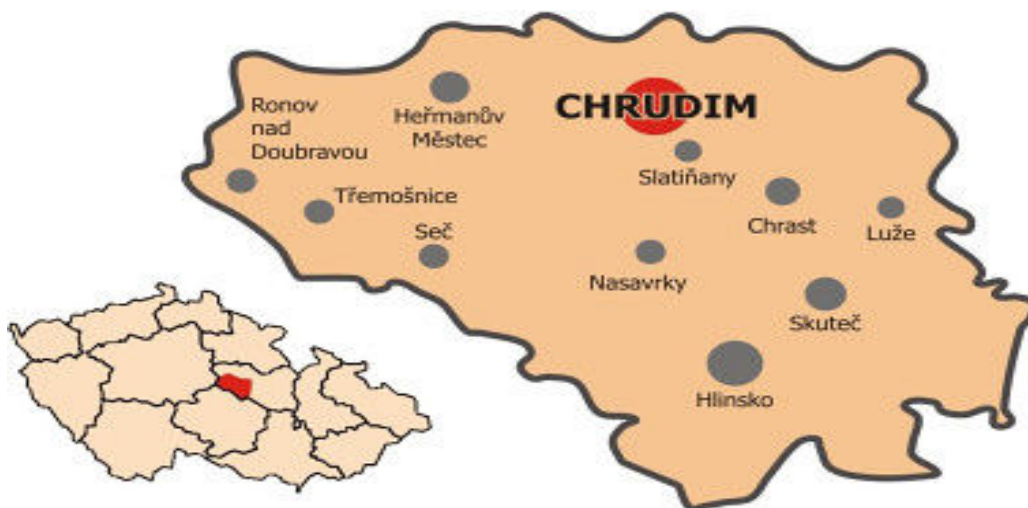
Jak u právní úpravy platné do 31. prosince 2007, tak u právní úpravy platné po tomto datu může být oprávněnou osobou jen fyzická osoba. Z tohoto důvodu nelze dávku přiznat ústavu, který vypravil pohřeb klientovi zemřelému v tomto zařízení.

²⁰Dle zákona č. 117/1995 Sb. o SSP, v platném znění, § 47, odst. 1 citace

3 Posouzení dopadu reformy v regionu Chrudim

3.1 Charakteristika regionu

Region Chrudim se nachází ve východní části Čech a je jedním ze čtyř regionů patřících do Pardubického kraje. Svou polohou zasahuje do Českomoravské vrchoviny, Železných hor a Polabské nížiny. Rozloha okresu Chrudim je 1 030 km² a k 1. 1. 2008 na jeho území žilo 103 860 obyvatel.



Obrázek 1 – Region Chrudim²¹

3.2 Kontaktní místa regionu Chrudim

Výplatu dávek státní sociální podpory pro 108 obcí regionu Chrudim zajišťuje šest kontaktních míst SSP, která jsou zřízena v obcích s pověřeným obecním úřadem. Jejich velikost je rozdílná a závisí na počtu spádových obcí vymezeného území příslušného KM.

²¹ Zdroj: www.chrudim-city.cz

Kontaktními místy SSP tohoto regionu jsou:

- KM Chrudim
- KM Hlinsko v Čechách
- KM Skuteč
- KM Heřmanův Městec
- KM Třemošnice
- KM Nasavrky

Tabulka 6 – Spádové obce jednotlivých kontaktních míst

Název KM	Obce
Chrudim	Bítovany, Bořice, Bylany, Čankovice, Dolní Bezděkov, Dřenice, Dvakačovice, Honbice, Horka, Hrochův Týnec, Hroubovice, Chrast, Chroustovice, Chrudim, Jenišovice, Kočí, Křížanovice, Litoměřice, Licibořice, Lozice, Lukavice, Mladoňovice, Nabočany, Orel, Ostrov, Přestavky, Rabštejnská Lhota, Rosice, Řestoky, Slatiňany, Smrček, Sobětuchy, Stolany, Svídnice, Trojovice, Třebřichy, Tuněchody, Úhřetice, Vejvanovice, Zaječice, Zájezdec, Žumberk.
Hlinsko	Dědová, Hamry, Hlinsko, Holetín, Jeníkov, Kameničky, Kladno, Krouna, Miřetice, Otradov, Pokřikov, Raná, Studnice, Svratouch, Tisovec, Trhová Kamenice, Včelákov, Vítanov, Vojtěchov, Vortová, Všeradov, Vysočina.
Skuteč	Bor u Skutče, Hluboká, Leštinka, Luže, Mrákotín, Perálec, Proseč, Prosetín, Předhradí, Skuteč, Střemošice, Vrbatův Kostelec, Zderaz.
H. Městec	Heřmanův Městec, Hošťálovice, Klešice, Kostelec u H. Městce, Lány, Míčov-Sušice, Morašice, Načešice, Podhořany u Ronova, Prachovice, Rozhovice, Seč, Úherčice, Vápenný Podol, Vyžice.
Třemošnice	Běstvína, Biskupice, Bousov, Kněžice, Lipovec, Ronov n/Doubravou, Třemošnice, Žlebské Chvalovice.
Nasavrky	Bojanov, Ctětín, České Lhotice, Hodonín, Horní Bradlo, Krásné, Libkov, Nasavrky.

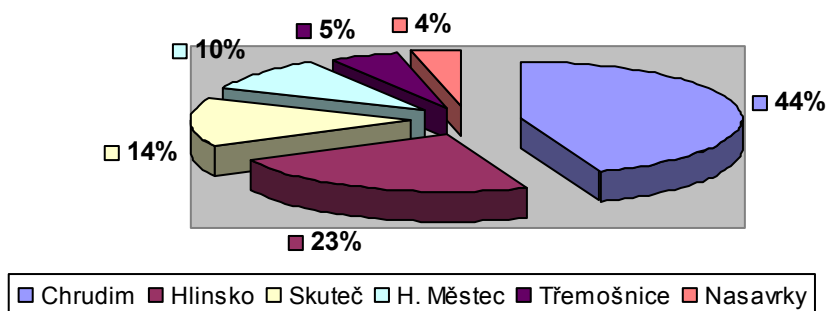
Zdroj²²: vlastní zpracování

Prováděná agenda jednotlivých KM zahrnuje přijímání a vyřizování podaných žádostí a jejich změny, rozhodování a odnímání dávek, stěhování žádostí, provádění změn v okruhu společně posuzovaných osob, sehrávání a poukazování výplat, vyčíslování a vymáhání přeplatků.

Mezi další správní činnosti patří poskytování informací fyzickým a právnickým osobám, spravování a aktualizace identifikačního registru obcí a informačního systému SSP.

²² Interní informace odboru SSP Chrudim

V roce 2008 bylo v regionu Chrudim přiznáno 31 223 žádostí o dávky SSP. Procentní podíl jednotlivých KM na počtu uplatněných žádostí specifikuje následující obrázek.



Obrázek 2 – Podíl KM na objemu dávek SSP v roce 2008

Zdroj²³: vlastní zpracování

3.3 Analýza dávek SSP

V souvislosti se změnami v rámci prováděné reformy veřejných financí, které se promítají do vyplácení dávek SSP, chci v této části analyzovat dopady tohoto procesu na:

- změny v počtu přiznaných dávek,
- změny v objemu vyplacených finančních prostředků.

Na základě podkladů, získaných na Úřadě práce v Chrudimi, si v této části ukážeme vývoj dávek SSP. Jejich vývoj je způsoben změnami podmínek, kterými stát reguluje výši veřejných výdajů poskytovaných na jednotlivé druhy dávek SSP.

Pro lepší přehlednost jsou dávky SSP rozděleny na testované dávky, rodičovský příspěvek a ostatní dávky.

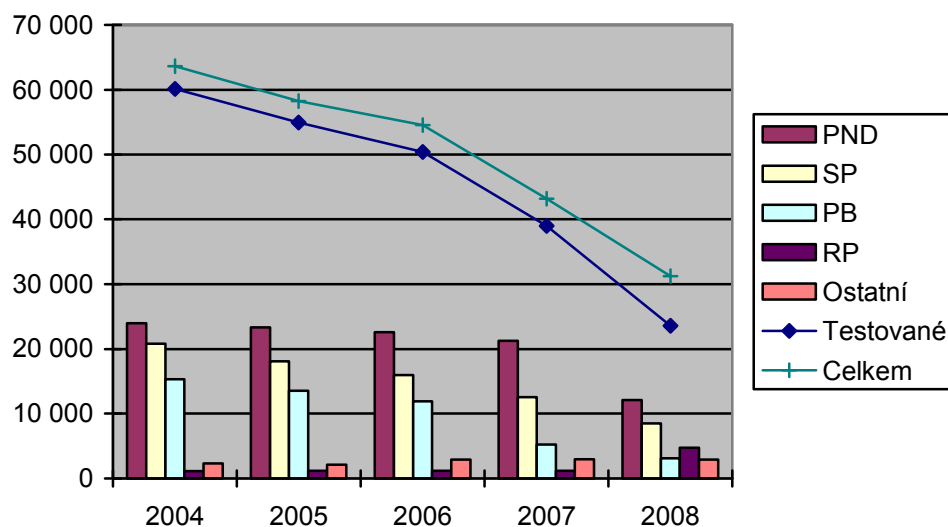
²³Interní materiály SSP. *Statistiky výkonů*.

3.3.1 Změny v počtu přiznaných dávek

Tabulka 7 – Počet přiznaných žádostí SSP

Dávka	2004	2005	2006	2007	2008
Přídavek dítě	23 996	23 315	22 577	21 238	12 102
Soc. příspěvek	20 825	18 116	15 979	12 513	8 470
Bydlení	15 330	13 505	11 880	5 242	3 010
Σ testované	60 151	54 936	50 436	38 993	23 582
Rodič. přísp.	1 157	1 205	1 197	1 198	4 745 ²⁴
Ostatní	2 308	2 127	2 906	2 967	2 896
Celkem SSP	63 616	58 268	54 539	43 158	31 223

Graf 1 – Počet přiznaných žádostí SSP



Zdroj²⁵: vlastní zpracování

V roce 2008 se snížil počet testovaných dávek o 39,5 % v porovnání s rokem 2007, díky reformě veřejných výdajů. Z prezentovaných údajů je vidět, že tento trend postupného snižování počtu přiznaných žádostí je dlouhodobý.

²⁴ Tento údaj nevyjadřuje nárůst dávky proti předchozímu období. Je to celkový počet uplatněných žádostí od 1.1.2008 na základě změn Zákona č. 117/1995 Sb. o SSP, v platném znění.

²⁵ Interní materiály SSP. *Statistiky výkonů*.

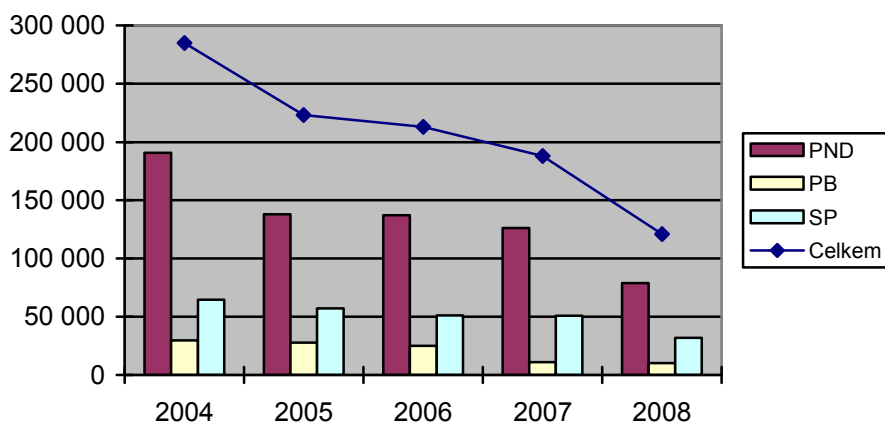
3.3.2 Změny v objemu vyplacených finančních prostředků

➤ u dávek testovaných

Tabulka 8 – Objem vyplacených testovaných dávek v tis. Kč

Název dávky	2004	2005	2006	2007	2008
Přídavek dítě	190 568	138 051	137 227	126 140	78 997
Soc. příspěvek	64 622	57 291	50 979	50 645	31 799
Bydlení	29 688	27 767	24 960	11 009	10 257
Celkem	284 878	223 109	213 166	187 794	121 053

Graf 2 – Vyplacené testované dávky v tis. Kč



Zdroj²⁶: vlastní zpracování

U těchto dávek došlo ke snížení objemu vyplacených peněžních prostředků o 35,5 % v roce 2008 oproti roku 2007. Celkové snížení ve sledovaném období o 57,5 %.

Tento vývoj snižování financí přesně koresponduje s počtem priznaných žádostí v příslušných obdobích.

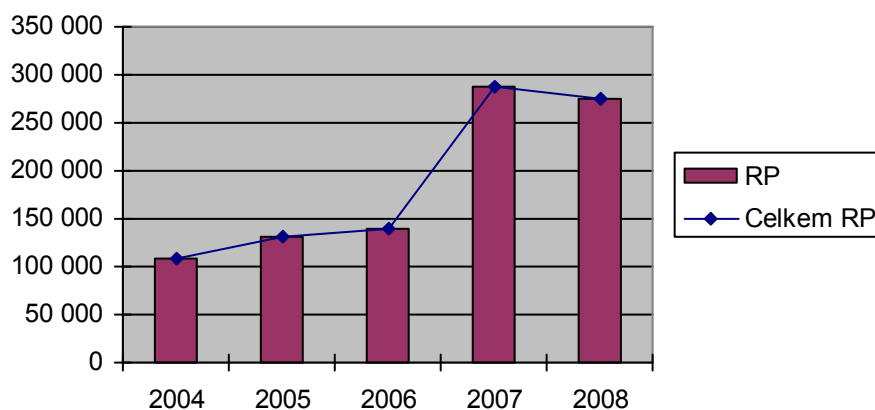
²⁶ Interní materiály SSP. Přehled vyplacených dávek.

➤ u rodičovského příspěvku

Tabulka 9 – Vyplacený rodičovský příspěvek v tis. Kč

Název dávky	2004	2005	2006	2007	2008
Rodič. přísp.	108 953	131 879	139 720	286 782	274 391

Graf 3 – Vyplacený rodičovský příspěvek v tis. Kč



Zdroj²⁷: vlastní zpracování

Téměř dvojnásobné zvýšení objemu finančních prostředků u rodičovského příspěvku je výsledkem jeho nové výše, platné od 1. 1. 2007.

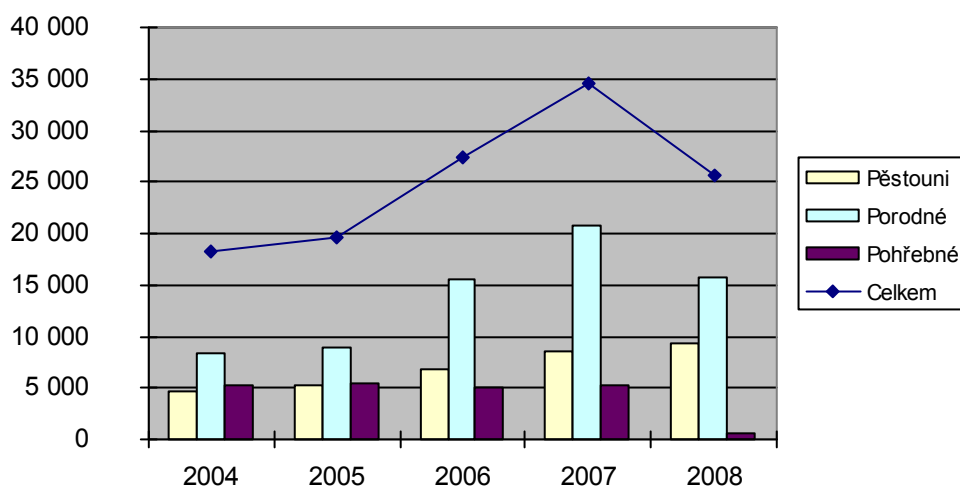
➤ u ostatních dávek

Tabulka 10 – Objem vyplacených ostatních dávek v tis. Kč

Název dávky	2004	2005	2006	2007	2008
Pěstoun.dávky	4 591	5 156	6 776	8 496	9 375
Porodné	8 438	8 938	15 557	20 731	15 738
Pohřebné	5 225	5 445	4 990	5 325	535
Celkem	18 254	19 539	27 323	34 552	25 648

²⁷ Interní materiály SSP. Přehled vyplacených dávek.

Graf 4 – Vyplacené ostatní dávky v tis. Kč



Zdroj²⁸: vlastní zpracování

Z tohoto grafu je patrný nárůst porodného v roce 2007, který souvisí s demografickým vývojem ČR. Reforma se významně dotkla pouze pohřebného, kde došlo ke změně podmínek nároku.

➤ **celkem dávky SSP**

Na závěr můžeme na uvedeném grafu sledovat celkový vývoj dávek SSP. Během sledovaného období vidíme, že k většímu nárůstu došlo pouze v roce 2007, a to v souvislosti se zvýšením rodičovského příspěvku. Naopak v roce 2008 se objem finančních prostředků snižuje, což už souvisí se započatou reformou v oblasti dávek SSP.

Graf 5- Celkový objem dávek SSP v tis. Kč



Zdroj: vlastní zpracování

²⁸ Interní materiály SSP. Přehled vyplacených dávek.

3.3.3 Hodnocení uvedených analýz

U **dávek testovaných** (závislých na výši příjmů společně posuzovaných osob) dochází k postupnému snižování objemu vyplacených finančních prostředků a to ze dvou důvodů:

- ❖ stát nastavil prostřednictvím zákona o státní sociální podpoře takové podmínky, za kterých na tyto dávky dosáhne stále méně občanů (snižují se koeficienty pro přiznání dávek),
- ❖ zvyšují se dosahované příjmy zaměstnanců a podnikajících osob v souvislosti s celkovým hospodářským růstem naší ekonomiky.

U **rodičovského příspěvku** je v roce 2007 zřetelný nárůst výše vyplacených peněžních prostředků z důvodu, že:

- ❖ stát zvýšil rodičovský příspěvek od 1. ledna 2007 z částky 3 800 Kč na 7 582 Kč

U **ostatních dávek** došlo k těmto změnám:

- ❖ nárůst porodného vlivem počtu narozených dětí u silných ročníků naší populace (zakládání rodin),
- ❖ více umístěných dětí do náhradní rodinné péče,
- ❖ snížení počtu okruhu žadatelů pro pohřebné.

Na závěr, na základě výsledků analýz dávek SSP v regionu Chrudim, můžeme konstatovat, že od 1. ledna 2008 se snížil objem vyplacených finančních prostředků. Nejvíce se započatá reforma veřejných výdajů projevila u přídatku na dítě a u sociálního příplatku. U obou dávek je **pokles zhruba o 37 %** oproti roku 2007.

4 Příklady výpočtů nároků dávek pro vzorové rodiny

Cílem uvedených tří příkladů je dokumentovat změny, ovlivňující nárok a výši vyplacených dávek SSP na různých typech domácností od 1. ledna 2008 v souvislosti s přijetím zákona č. 261/2007 Sb. o stabilizaci veřejných rozpočtů.

Závěrem je provedeno slovní zhodnocení, včetně přehledné tabulky, jak si rodina polepšila či pohoršila na dávkách SSP v porovnání s rokem 2007.

4.1 První typ rodiny – úplná rodina

Rodinu Novákových tvoří matka Alena (36 let), otec Tomáš (40 let) a děti Jan ve věku 5 let a Matěj ve věku 14 let.

Životní minimum této rodiny činí 9 040 Kč (2 880 + 2 600 + 1 600 + 1 960).

Přídavek na dítě

Tato rodina měla v roce 2006 čistý průměrný měsíční příjem ve výši 17 850 Kč. Příjem rodiny tedy činí 1,97 násobek ŽM.

Rok 2007

Protože rozhodný příjem za rok 2006 je větší než 1,50násobek ŽM a menší než 2,40násobek ŽM, náleží přídavek na děti v základní výměře, tj. na Jana ve výši **496 Kč** měsíčně a na Matěje ve výši **608 Kč** měsíčně.

Rok 2008

Od 1. ledna 2008 zůstal zachován nárok na dávku (příjem nepřesahuje 2,40násobek ŽM), došlo však ke změně výše dávky tj. na Jana náleží přídavek na dítě ve výši **500 Kč** měsíčně a na Matěje ve výši **610 Kč** měsíčně.

Sociální příplatek

Rok 2007

Rodina Nováková měla ve 3. čtvrtletí 2007 čistý průměrný měsíční příjem ve výši 17 460 Kč (1,93násobek ŽM rodiny), což je částka nižší než 2,20násobek ŽM této rodiny. Vznikne proto

na 4. čtvrtletí 2007 nárok na sociální příplatek ve výši **435 Kč** měsíčně. Výši dávky jsem vypočítala podle vzorce pro výpočet sociálního příplatku (viz kapitola 2.1.2.).

Rok 2008

Za předpokladu, že rodina Nováková měla stejný čistý průměrný měsíční příjem i za 4. čtvrtletí 2007, tj. 17 460 Kč, což je částka nižší než 2,00násobek ŽM této rodiny, vznikne nárok na sociální příplatek na 1. čtvrtletí 2008 ve výši **122 Kč** měsíčně.

Z předchozích výpočtů vyplývá, že v důsledku změny zákona č. 261/2007 Sb., o stabilizaci veřejných rozpočtů se od 1. ledna 2008 u rodiny Novákových snížila výše měsíčně vyplácených dávek. U přídavků na dítě sice došlo ke zvýšení o 6 Kč měsíčně, u sociálního příplatku se měsíční dávka naopak snížila o 313 Kč. Celkem rodina přišla o 307 Kč za měsíc.

Tabulka 11 – Přehled vyplacených dávek rodiny Novákových

Měsíc	Příjmy z dávek SSP v Kč	
	Rok 2007	Rok 2008
Říjen	1 539	
Listopad	1 539	
Prosinec	1 539	
Leden		1 232
Únor		1 232
Březen		1 232
Celkem	4 617	3 696

Zdroj: vlastní

Rodina Nováková získá za stejné období v roce 2008 za stávajících podmínek na dávkách **3 696 Kč**, což je téměř **o 20 % méně**, než by ta samá rodina za stejných okolností získala v roce 2007.

4.2 Druhý typ rodiny – osamělá matka

Svobodná matka Monika (30 let), která nežije s druhem, tvoří rodinu s 2,5 letým dítětem. Bydlí na menším městě s přibližně 4 970 obyvateli a je vlastníkem bytu. Její měsíční příjem tvoří rodičovský příspěvek a výživné od otce dítěte.

Životní minimum této rodiny je 4 480 Kč (2 880 + 1 600).

Přídavek na dítě

V roce 2006 měla paní Monika průměrný měsíční čistý příjem 4 696 Kč (rodičovský příspěvek ve výši 3 696 Kč a výživné 1 000 Kč). Příjem rodiny je tedy 1,05násobek životního minima.

Rok 2007

Protože rozhodný příjem za rok 2006 je nižší než 1,50násobek ŽM, náleží přídavek na dítě ve zvýšené výměře, tj. **576 Kč** měsíčně.

Rok 2008

V důsledku změny, ke které došlo od 1. ledna 2008, se v tomto případě zachovává nárok na dávku (příjem nepřesáhne 2,40násobek ŽM této rodiny), mění se ale výše dávky, tzn. náleží přídavek na dítě ve výši **500 Kč**.

Sociální příplatek

Rok 2007

Rodina paní Moniky měla ve 3. čtvrtletí 2007 čistý průměrný měsíční příjem ve výši 8 582 Kč (RP 7 582 Kč a výživné na dítě 1 000 Kč), což je 1,64násobek upraveného ŽM, který je nižší než 2,20násobek ŽM této rodiny. Vznikne tudíž nárok na sociální příplatek od 1. 10. 2007, který činí pro osamělého rodiče **479 Kč** měsíčně (je zde zohledněna osamělost rodiče, který není dlouhodobě těžce zdravotně postižený, tzn. částka životního minima nezaopatřeného dítěte a součet částek životního minima rodiny se násobí koeficientem 1,17).

Rok 2008

Za předpokladu, že se nezměnil čistý průměrný měsíční příjem ani za 4. čtvrtletí 2007, tj. 8 582 Kč, což je částka nižší než 2,00násobek upraveného ŽM této rodiny, vznikne nárok na sociální příplatek od 1. ledna 2008 pro osamělého rodiče měsíčně ve výši **340 Kč**.

Rodičovský příspěvek

V roce 2007 náležel rodičovský příspěvek ve výši **7 582 Kč**.

V souvislosti se změnou zákona č. 261/2007 Sb. vznikl paní Monice od 1. ledna 2008 nárok na rodičovský příspěvek ve výši **7 600 Kč** (provedla volbu do 3 let věku dítěte).

Příspěvek na bydlení

Nově koncipovaný příspěvek na bydlení se přiznává s ohledem na výši příjmů společně posuzovaných osob a výši nákladů spojených s bydlením. Paní Monika platí na nákladech přibližně 1 560 Kč měsíčně. Dále se jí do nákladů jako vlastníkovu bytu započítávají srovnatelné náklady, jejichž výši stanoví pro každý kalendářní rok vláda svým nařízením.

Rok 2007

Za předpokladu, že měsíční čistý průměrný příjem za 3. čtvrtletí 2007 činí 8 582 Kč, skutečné náklady na bydlení jsou 1 560 Kč za měsíc a srovnatelné náklady pro rok 2007 pro dvoučlennou domácnost činí 890 Kč měsíčně, paní Monika **nemá nárok** na příspěvek na bydlení od 1. 10. 2007 z důvodu, že náklady na bydlení 2 450 Kč (1 560 + 890) nejsou vyšší než součin rozhodného příjmu a koeficientu 0,30 ($8\,582 \times 0,30$).

Rok 2008

Vycházíme ze skutečnosti, že příjem i skutečné náklady na bydlení za 4. čtvrtletí 2007 se oproti předcházejícímu čtvrtletí v domácnosti paní Moniky nezměnily. Paní Monika má od 1. ledna 2008 nárok na příspěvek na bydlení ve výši **134 Kč** měsíčně.

Důvodem pro přiznání dávky je, že se od 1. ledna 2008 zvýšily částky srovnatelných nákladů oproti roku 2007, a to na výši 1 148 Kč pro dvoučlennou domácnost (dle nařízení vlády). Potom celkové náklady na bydlení ve výši 2 708 Kč jsou vyšší než součin rozhodného příjmu a koeficientu 0,30 tj. 2 575 Kč.

Jak můžeme vidět na uvedeném příkladě na výši příspěvku na bydlení má vliv jak výše příjmů, tak velikost skutečně zaplacených nákladů spojených s bydlením a v neposlední řadě i částka srovnatelných nákladů, jejichž výše vychází z propočtů ČSÚ vyhlášených vládou formou nařízení.

Tabulka 12 – Přehled vyplacených dávek v rodině paní Moniky

Měsíc	Příjmy z dávek SSP v Kč	
	Rok 2007	Rok 2008
Říjen	8 637	
Listopad	8 637	
Prosinec	8 637	
Leden		8 574
Únor		8 574
Březen		8 574
Celkem	25 911	25 722

Zdroj: vlastní

Rodina paní Moniky, kterou tvoří osamělá matka a dítě do 3 let věku získá v roce 2008 za stejné období na dávkách za stejných okolností **25 722 Kč**, což je **o 0,73 % méně**, než by tato rodina získala v roce 2007.

4.3 Třetí typ rodiny – začínající rodina

Manželé Jitka (28 let) a Jan (30 let) plánují založit rodinu. Po narození dítěte má matka nárok na porodné. Dále mohou požádat o přídavek na dítě a sociální příplatek, pokud výše jejich příjmů nepřesáhne hranici stanovených příjmů pro přiznání těchto dávek (patří mezi testované dávky SSP). Jejich průměrný měsíční čistý příjem v roce 2006 byl 28 300 Kč.

Životní minimum této rodiny je 7 080 Kč (2 880 + 2 600 + 1 600).

Rok 2007

Pokud by se dítě narodilo v roce 2007, nárok na **porodné**, uplatněné matkou dítěte, paní Jitkou, by byl ve výši **17 760 Kč**.

Přídavek na dítě by při velikosti průměrných čistých měsíčních příjmů za rok 2006 ve výši 28 300 Kč byl přiznán, a to ve snížené výměře **256 Kč** měsíčně (příjem rodiny je 3,99násobek ŽM).

Rok 2008

Pro dítě narozené v roce 2008, by paní Jitka obdržela na **porodném 13 000 Kč**.

Přídavek na dítě by při stejné výši příjmů za rok 2006 nenáležel, příjem přesáhne 2,40násobek ŽM rodiny.

Na **sociální příplatek** by při takto velkých příjmech rodina nedosáhla v roce 2007 a ani v roce 2008.

Tabulka 13 – Přehled dávek vyplacených manželům Zahrádkovým

Měsíc	Příjmy z dávek SSP v Kč	
	Rok 2007	Rok 2008
Říjen	18 016	
Listopad	256	
Prosinec	256	
Leden		13 000
Únor		0
Březen		0
Celkem	18 528	13 000

Zdroj: vlastní

U manželů Zahrádkových došlo změnou zákona ke snížení dávek přibližně o **30 %**, což je výrazný rozdíl mezi vyplacenými dávkami při narození dítěte v roce 2007 a v roce 2008, a to by mohlo ovlivnit jejich rozhodování o založení rodiny.

4.4 Shrnutí

Na výše uvedených příkladech vidíme, že započatá reforma v oblasti vyplácení dávek SSP přinesla celkové snížení nároků dávek u jednotlivých typů rodin.

Výraznější snížení se objevilo především u úplných rodin, kde mají příjmy oba manželé a nejsou v takové míře závislí na pomoci státu. Dávky SSP jsou pro ně příjemným vylepšením rodinného rozpočtu.

Naproti tomu u rodiny osamělého rodiče je snížení nepatrné. Tím stát uznal nutnost finančně podpořit tyto rodiny, a tak jim přispět k zajištění přiměřené životní úrovně.

Překvapujícím zjištěním je, že stát snížil výši porodného, a to dosti podstatně, ačkoli jedním z cílů státní politiky je podpora rodin. Také s ohledem na demografický vývoj společnosti je třeba porodnost podporovat.

Závěr

Tato práce měla za úkol přiblížit problematiku vyplácení dávek státní sociální podpory a jejich změny spojené s reformou veřejných výdajů.

Na základě statistických údajů za region Chrudim jsem provedla vyhodnocení vývoje a změn v dávkách SSP. Na základě získaných údajů o počtu podaných a přiznaných žádostí a objemu vyplacených finančních prostředků je možné sledovat změny provázející státní sociální podporu.

Všechny změny ve státní sociální podpoře vyplývají ze zákona o SSP a jsou odrazem sociální politiky státu.

Na základě získaných znalostí a z vlastních zkušeností s výplatou dávek SSP si myslím, že je možné tento systém ještě dále zdokonalovat ve prospěch potřebných a naopak je nutné určitými opatřeními zamezit zneužívání sociálních dávek.

Reforma veřejných výdajů, na základě zákona č. 261/2007 Sb. o stabilizaci veřejných rozpočtů, přinesla za rok 2008 nemalou úsporu finančních prostředků na dávkách SSP. Jenom v regionu Chrudim tato úspora činí 89 mil. Kč. Při počtu 97 úřadů práce a předpokladu, že objem úspor je v jednotlivých regionech obdobný, je možné v roce 2008 na dávkách SSP uspořit celkem 8,6 mld. Kč ze státního rozpočtu. Odhad MPSV předpokládá úspory ve výdajích na dávkách SSP v roce 2008 proti roku 2007 ve výši 8,7 mld. Kč.²⁹

Nejvíce se započatá reforma veřejných výdajů dotkla **testovaných dávek**, a to snížením koeficientů.

Přídavek na dítě stát vyplácí od 1. ledna 2008 pouze rodinám, jejichž příjem nepřesáhne 2,40násobek ŽM rodiny. Toto výrazné snížení koeficientu s sebou přineslo snížení počtu žádostí téměř o polovinu.

²⁹ www.mfcr.cz

Také u **sociálního příplatku** stát řešil úsporu finančních prostředků od 1. ledna 2008 snížením koeficientu na 2,00násobek ŽM.

Na druhé straně se stát snaží tyto změny kompenzovat zavedením daňových zvýhodnění, která se projeví u většiny rodin s dětmi, kde alespoň jeden rodič pracuje. Tak tuto dávku, v jiné formě, získá mnohem větší počet rodičů nezaopatřených dětí. Státní rozpočet se tolik nezatíží a v konečném důsledku by se tak mohla podpořit i větší motivace k aktivnímu přístupu při hledání zaměstnání.

Naopak u **rodičovského příspěvku** reforma veřejných výdajů nastavila nový způsob jeho čerpání. Ten je v souladu s moderní rodinnou politikou, kdy stát posiluje možnost svobodné volby při rozhodnutí, zda žadatel bude čerpat tuto dávku 2, 3 nebo 4 roky, přičemž celkově vyplacená suma je přibližně stejná.

Dle mého názoru je tato metodika výpočtu rodičovského příspěvku vhodná, pouze celková suma by se měla každoročně valorizovat v souladu s růstem průměrné mzdy v národním hospodářství.

Velký dopad měla reforma na výplatu **pohřebného**. Omezením okruhu oprávněných osob se v roce 2008 vyplatilo pouze 10 % finančních prostředků roku 2007.

Změnami podmínek dokázal stát, v rámci reformy, uspořít značnou část finančních prostředků, které jsou určeny na dávky SSP. Svůj podíl na úspoře mandatorních výdajů měl i růst naší ekonomiky. Zvyšující se příjmy obyvatelstva vedly k tomu, že stále více žadatelů překračovalo povolené koeficienty pro přiznávání dávek SSP.

S ohledem na současnou světovou hospodářskou krizi, provázenou zvyšující se nezaměstnaností, předpokládám, že dojde opět k nárůstu vyplácených dávek SSP.

Závěrem můžeme říci, že poskytování dávek SSP je vhodný a v naší společnosti odpovídající způsob finanční pomoci státu občanům. Odpovídá modelu sociálního státu, ve kterém existuje solidarita bohatších s chudšími tak, aby se nikdo nedostal do situace nedůstojné úrovně dnešní společnosti. Existují samozřejmě i občané, kteří dokáží daný systém zneužívat.

Ve většině případů však dávky SSP plní svůj účel – řeší pomoc nízkopříjmovým rodinám.

Literatura

- [1] Břeská, N.; Burdová, E.; Vránová, L. *Státní sociální podpora*. 11. aktualizované a doplněné vydání. Olomouc: ANAG, 2007. 207 s. ISBN 978-80-7263-402-6.
- [2] Břeská, N.; Burdová, E.; Vránová, L. *Státní sociální podpora*. 12. aktualizované a doplněné vydání. Olomouc: ANAG, 2008. 223 s. ISBN 978-80-7263-467-5.
- [3] Česko. Zákon č. 117 ze dne 26. května 1995 o státní sociální podpoře, ve znění pozdějších předpisů. In *Sbírka zákonů České republiky*. 1995, částka 031. Dostupný také na WWW: <<http://www.zakonylaweb.cz/cgi-bin/khm.cgi?typ=1&page=khm:PPSB95/SB95117A.htm>>.
- [4] Česko. Zákon č. 110 ze dne 14. března 2006 o životním a existenčním minimu, ve znění pozdějších předpisů. Dostupný také z Internetu pro registrované účastníky: <ASPI Server aspi.mpsv.cz:6665>.
- [5] Město Chrudim. *Turistická oblast Chrudimsko-Hlinecko*. [online]. [cit. 2009-02-10]. Dostupné na URL: <<http://www.navstevnik.cz/turisticka-oblast-chrudimsko-hlinecko/>>
- [6] Ministerstvo financí ČR. *Výsledky hospodaření státního rozpočtu za 1. pololetí 2008*. [online]. MFCR. [cit. 2009-04-02]. Dostupný z WWW: <http://www.mfcr.cz/cps/rde/xchg/mfcr/xsl/polol_poklpln_43343.html>.
- [7] Ministerstvo práce a sociálních věcí. *Informační materiály*. 2007, 2008. Dostupné také z WWW: <<http://www.mpsv.cz/cs/3830>>
- [8] NEČAS, Petr. *Dva roky sociálních reforem 2007 – 2008*. [online]. MPSV, prosinec 2008, s.12 – 14 [cit. 2009-01-30]. Dostupný z WWW: <http://www.mpsv.cz/files/clanky/5951/MPSV_2008.pdf>.
- [9] Úřad práce Chrudim. *Statistiky výkonů*. Interní materiály odboru SSP.
- [10] Úřad práce Chrudim. *Přehled vyplacených dávek*. Interní materiály odboru SSP.

Seznam použitých zkratk

ČR	Česká republika
SSP	státní sociální podpora
MPSV	Ministerstvo práce a sociálních věcí
MFCR	Ministerstvo financí ČR
KM	kontaktní místo
ČSÚ	Český statistický úřad
ŽM	životní minimum
PND	přídavek na dítě
SP	sociální příplatek
PB	příspěvek na bydlení
RP	rodičovský příspěvek
Kč	česká koruna

Seznam tabulek

Tabulka 1 – Podmínky nároku na PND k 1. 1. 2007.....	15
Tabulka 2 – Výše přídavku na dítě do 31. 12. 2007.....	15
Tabulka 3 – Výše přídavku na dítě od 1. 1. 2008.....	16
Tabulka 4 – Výše příspěvku při převzetí od 1. 1. 2008.....	24
Tabulka 5 – Porodné pro rok 2007.....	25
Tabulka 6 – Spádové obce jednotlivých kontaktních míst.....	28
Tabulka 7 – Počet přiznaných žádostí SSP.....	30
Tabulka 8 – Objem vyplacených testovaných dávek v tis. Kč.....	31
Tabulka 9 – Vyplacený rodičovský příspěvek v tis. Kč.....	32
Tabulka 10 – Objem vyplacených ostatních dávek v tis. Kč.....	32
Tabulka 11 – Přehled vyplacených dávek rodiny Novákových.....	36
Tabulka 12 – Přehled vyplacených dávek v rodině paní Moniky.....	39
Tabulka 13 – Přehled dávek vyplacených manželům Zahradkovým.....	40

Seznam obrázků

Obrázek 1 – Region Chrudim.....	27
Obrázek 2 – Podíl KM na objemu dávek SSP v roce 2008.....	29

Seznam grafů

Graf 1 – Počet přiznaných žádostí SSP.....	30
Graf 2 – Vyplacené testované dávky v tis. Kč.....	31
Graf 3 – Vyplacený rodičovský příspěvek v tis. Kč.....	32
Graf 4 – Vyplacené ostatní dávky v tis. Kč.....	33
Graf 5- Celkový objem dávek SSP v tis. Kč.....	33