

Univerzita Pardubice  
Fakulta ekonomicko-správní

Kvalita života jako zásadní fenomén v plánování rozvoje měst a regionů

Bc. Hana Chládková

Diplomová práce

2009

Prohlašuji:

Tuto práci jsem vypracovala samostatně. Veškeré literární prameny a informace, které jsem v práci využila, jsou uvedeny v seznamu použité literatury.

Byla jsem seznámena s tím, že se na moji práci vztahují práva a povinnosti vyplývající ze zákona č. 121/2000 Sb., autorský zákon, zejména se skutečností, že Univerzita Pardubice má právo na uzavření licenční smlouvy o užití této práce jako školního díla podle § 60 odst. 1 autorského zákona, a s tím, že pokud dojde k užití této práce mnou nebo bude poskytnuta licence o užití jinému subjektu, je Univerzita Pardubice oprávněna ode mne požadovat přiměřený příspěvek na úhradu nákladů, které na vytvoření díla vynaložila, a to podle okolností až do jejich skutečné výše.

Souhlasím s prezenčním zpřístupněním své práce v Univerzitní knihovně Univerzity Pardubice.

V Pardubicích dne 20. 4. 2009

Hana Chládková

## **Poděkování**

Na tomto místě bych ráda poděkovala především RNDr. Zitě Kučerové za cenné rady, připomínky a ochotu při vedení této diplomové práce. Dále bych chtěla poděkovat zaměstnancům odborů rozvoje dotčených městských a krajských úřadů za vstřícnost a ochotu při poskytování informací. V neposlední řadě patří velký dík mé rodině za poskytnutou podporu a zázemí během celého studia.

## **Anotace**

Tato diplomová práce se zabývá problematikou strategického plánování na úrovni měst a krajů, konkrétně rozbořem strategických plánů a programů rozvoje krajů.

Úkolem této práce je analyzovat strategické plány vybraných měst České republiky a programy rozvoje všech krajů včetně hlavního města Prahy. Práce se zaměří zejména na to, jakým způsobem a v jaké míře je do těchto rozvojových strategií integrován v poslední době stále častěji používaný pojem „kvalita života“ a přinese praktický pohled na to, co se pod tímto pojmem skrývá.

## **Klíčová slova**

kvalita života, trvale udržitelný rozvoj, indikátory, strategické plánování

## **Title**

The quality of life as an essential phenomenon in the town and region development planning

## **Annotation**

This diploma thesis deals with strategic planning at the level of cities and regions, namely the analysis of strategic plans and programs of development of regions.

The task of this work is to analyze the strategic plans of selected cities of the Czech Republic and the program of development of all regions including the capital city of Prague. Work will focus in particular on how and to what extent it is in the following integrated development strategies in recent years increasingly used the term "quality of life" and will bring a practical view of what is hidden under this term.

## **Keywords**

quality of life, sustainable development, indicators, strategic planning

# OBSAH

<b>1. Identifikace pojmu kvalita života .....</b>	<b>9</b>
1.1. Pojem „kvalita života“ .....	9
1.1.1. Trvale udržitelný rozvoj .....	9
1.1.2. Regionální rozvoj .....	11
1.2. Posuzování kvality života .....	13
1.3. Kvalita života a fyzické prostředí .....	13
1.4. Měření kvality života .....	14
1.4.1. Motivy, předmět a cíl .....	14
1.4.2. Jednotlivé indikátory a metody jejich výpočtu .....	15
1.4.3. Doprovodné ukazatele .....	17
1.5. Strategické plánování, strategický plán města .....	17
1.5.1. Metody zpracování strategického plánu .....	19
1.5.2. Části strategického plánu .....	20
<b>2. Integrace pojmu kvalita života do rozvojových strategií .....</b>	<b>21</b>
2.1. Prvotní průzkum rozvojových dokumentů .....	22
2.2. Způsoby, jakými rozvojové strategie pohlíží na kvalitu života - MĚSTA .....	25
2.2.1. Témata (vymezení) kvality života .....	25
2.2.2. Společné prvky rozvojových strategií v oblasti kvality života .....	33
2.2.3. Rozdílné prvky rozvojových strategií v oblasti kvality života .....	34
2.3. Způsoby měření kvality života ve vybraných strategických plánech měst .....	34
2.3.1. Detailní popis společných evropských indikátorů .....	41
2.4. Způsoby, jakými rozvojové strategie pohlíží na kvalitu života – KRAJE .....	45
2.4.1. Témata (vymezení) kvality života .....	46
2.4.2. Společné prvky rozvojových strategií v oblasti kvality života .....	51
2.4.3. Rozdílné prvky rozvojových strategií v oblasti kvality života .....	51
2.5. Způsoby měření kvality života ve vybraných rozvojových strategiích krajů .....	51
2.6. Příklad souhrnného měření a porovnání kvality života .....	55

<b>3. Kvalita života v procesu vývoje strategického plánování.....</b>	<b>56</b>
3.1. Shnutí historického vývoje .....	60

## ÚVOD

Pojem kvalita jako taková je skloňován v různých souvislostech. Některá spojení jsou již používána odpradávná (kvalita materiálu, kvalita surovin, kvalita služeb), některá se objevují teprve odnedávna – jako příklad uveďme kvalitu životního prostředí, která se intenzivněji sleduje, hodnotí a analyzuje až od 90. let, nebo právě kvalitu prostředí a života.

Nejjednodušší je chápání pojmu kvalita jako „vhodnost k danému účelu“. Může být chápán také jako určitá hranice, kterou musí subjekt dosáhnout, aby byl považován za kvalitní.

Kvalita prostředí obsahuje fyzickou a sociální stránku. Do fyzické kvality prostředí patří přírodní a umělé fyzické prostředí (tj. krajina a sídla), standard bydlení, kvalita ovzduší, vod, půdy a dalších složek sledovaných hygienou prostředí. Sociální kvalitu prostředí lze sledovat pomocí údajů o vzdělanosti, kriminalitě, rozvodovosti, potratovosti apod. Obě stránky kvality prostředí ovlivňují celkovou *kvalitu života*.

Kvalita života je velice široký pojem. Někteří odborníci se domnívají, že se tento pojem určitým způsobem vyvinul z kvality životního prostředí, připojilo se však hledisko sociálního prostředí, bezpečí, občanské vybavenosti apod.

Čím se vyznačuje kvalitní život člověka? Jaké jsou jeho prvky? Jedná se o zajištění základních potřeb člověka, jako je bydlení, vzdělání, zdravotní a sociální služby aj., nebo se to týká i zbytných potřeb, jako jsou volnočasové aktivity, kultura či sport? To jsou otázky, které si klade velké množství odborníků. Ať je to jakkoli, jednoznačně lze říci, že kvalita života je pro všechny lidi velice důležitá a má vazbu na mnoho dalších věcí. To je důvod, proč je tato problematika čím dál více sledována a je na ni kladen důraz.

Pro města a obce České republiky je kvalita života zásadním měřítkem v přitažlivosti municipality pro nové obyvatele, nové investory, snad i návštěvníky. Pokud uvažují jako občan či investor o příchodu do města, zjišťují si mnoho informací o životě ve městě, o jeho chodu a zvyklostech, o pracovních příležitostech aj. Jako občana mě bude zajímat např. vybavení města základním školstvím, zdravotnictvím a službami, pracovní příležitosti, občanská vybavenost a jiné, jako investora např. nabídka pracovních sil, dopravní dostupnost, podpora nově přichozích investorů ze strany města aj.

Jak z předchozího textu vyplývá, pojmy „kvalita prostředí“ a „kvalita života“ spolu velmi úzce souvisí. Kvalita prostředí má svou fyzickou a sociální stránku, které ovlivňují celkovou kvalitu života.

Neexistuje žádná obecná ustálená definice pojmu kvalita života, k této problematice se stále vyjadřuje mnoho odborníků. Pro úvodní představu lze tento pojem charakterizovat jako možnost žít v místě, kde je pro nás zajištěno slušné a cenově dostupné bydlení, základní služby – školství, zdravotnictví, sport, kultura aj., adekvátní pracovní příležitosti a také zdravé ovzduší, voda, půda a celkově dobré klima pro žití. O naplnění kvality života usiluje každý z nás.

Kvalita života je pojem velice obsáhlý, proto je obtížně měřitelná a stejně tak její vývoj v čase, trendy, lze vyjádřit velmi složitě. Přesto je nutné to provádět, protože kvalita života má významný vliv na všechny občany a na mnoho souvisejících věcí.

Cílem této práce je prozkoumat, v jaké míře byla kvalita života zahrnuta do historicky starších rozvojových strategií měst a krajů, a následně zjistit, jakým způsobem je do těchto dokumentů integrována dnes (strategické plány měst, programy rozvoje krajů aj.). V současných rozvojových strategiích se zaměřím na to, jakým způsobem se na kvalitu života nahlíží, jaká témata (jaké oblasti) zahrnuje, co mají tyto strategie v otázce kvality života společné a v čem se liší. Je-li kvalita života zahrnuta do rozvojové strategie, měla by se i nějakým způsobem sledovat, měřit, hodnotit. Také na to bych se ve své práci ráda zaměřila.



# 1. Identifikace pojmu kvalita života

## 1.1. Pojem „kvalita života“

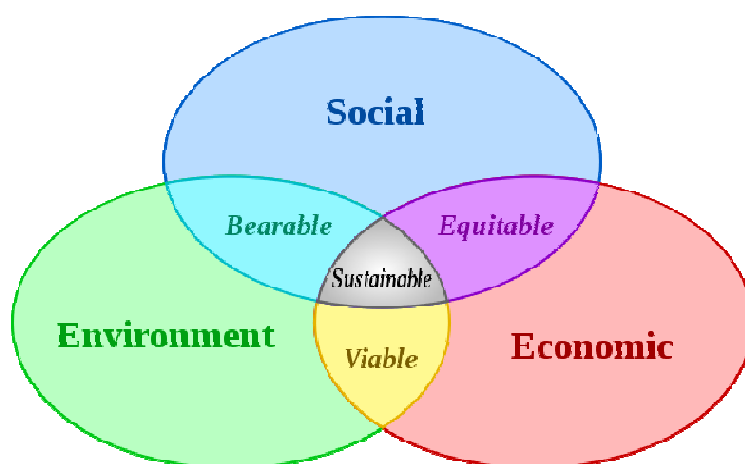
Kvalita života je složitý a velmi široký pojem, těžko uchopitelný pro svou dimenzionalitu a komplexnost. Zkoumá materiální, psychologické, sociální a další podmínky pro zdravý a šťastný život člověka.

Je úzce provázán s pojmy trvale udržitelný rozvoj a regionální rozvoj, proto si vysvětleme význam těchto termínů.

### 1.1.1. Trvale udržitelný rozvoj

Trvale udržitelný rozvoj je takovým způsobem ekonomického růstu, který uvádí v soulad hospodářský a společenský pokrok s plnohodnotným zachováním životního prostředí. Mezi hlavní cíle trvale udržitelného rozvoje patří zachování životního prostředí dalším generacím v co nejméně pozměněné podobě.<sup>1</sup> Heslem trvale udržitelného rozvoje by mohl být citát Antoina de Saint-Exupéryho: „Nedědíme Zemi po našich předcích, nýbrž si ji vypůjčujeme od našich dětí.“

Evropský parlament definoval udržitelný rozvoj jako „zlepšování životní úrovně a blahobytu lidí v mezích kapacity ekosystémů při zachování přírodních hodnot a biologické rozmanitosti pro současné a příští generace“.



Obrázek 1: Udržitelný rozvoj, ZDROJ: WIKIPEDIA, dostupné z

<[http://cs.wikipedia.org/wiki/Trvale\\_udr%C5%BEiteln%C3%BD\\_rozvoj](http://cs.wikipedia.org/wiki/Trvale_udr%C5%BEiteln%C3%BD_rozvoj)>

<sup>1</sup> WIKIPEDIA. *Trvale udržitelný rozvoj*. Dostupné z

<[http://cs.wikipedia.org/wiki/Trvale\\_udr%C5%BEiteln%C3%BD\\_rozvoj](http://cs.wikipedia.org/wiki/Trvale_udr%C5%BEiteln%C3%BD_rozvoj)>

Jak je z výše uvedeného obrázku patrné, nejdůležitější zásadou trvale udržitelného rozvoje je rovnováha a integrace sociální, ekonomické a ekologické oblasti.

V rámci sociální oblasti zohledňuje trvale udržitelný rozvoj vzdělávání, odstranění chudoby a bídy, zlepšování zdraví aj. V rámci ekonomického hlediska se snažíme využívat vyprodukovaného zisku při zachování lidského a přírodního potenciálu. Ekologická oblast se soustřeďuje na kvalitu životního prostředí, dostupnost přírodních zdrojů aj.

Mezi základní principy udržitelného rozvoje patří<sup>2</sup>:

- **propojení základních oblastí života** – ekonomického, sociálního a životního prostředí; je-li vynechána některá z oblastí, není řešení dlouhodobě efektivní;
- **dlouhodobá perspektiva** – každé rozhodnutí je třeba zvažovat z hlediska dlouhodobých dopadů, je třeba strategicky plánovat;
- **kapacita životního prostředí je omezená** – nejen zdroje surovin, látek a funkcí potřebných k životu, ale také prostor pro odpady a znečištění všeho druhu;
- **předběžná opatrnost** – důsledky našich činností nejsou vždy známé, neboť naše poznání zákonitostí fungujících v životním prostředí je na nízké úrovni, a proto je na místě být opatrní;
- **prevence** – je mnohem efektivnější než následné řešení dopadů; na řešení již vzniklých problémů musí být vynakládáno mnohem větší množství zdrojů (časových, finančních i lidských);
- **kvalita života – má rozměr nejen materiální, ale také společenský, etický, estetický, duchovní, kulturní; lidé mají přirozené právo na kvalitní život;**
- **sociální spravedlnost** – příležitost i zodpovědnost by měly být děleny mezi země, regiony i mezi rozdílné sociální skupiny. Chudoba je ohrožující faktor udržitelného rozvoje, proto je až do jejího odstranění naše odpovědnost společná, ale diferencovaná. Udržitelný rozvoj je čím dál častěji chápán jako „trvalé zlepšování sociálních podmínek v rámci ekologické únosnosti Země“ a ekonomika zde hraje roli nástroje k dosažení zlepšení sociálních podmínek. Ekonomika v tomto výkladu hraje roli nástroje k dosažení zlepšení sociálních podmínek;
- **zohlednění vztahu „lokální – globální“** – činnosti na místní úrovni ovlivňují problémy na globální úrovni – vytvářejí je nebo je mohou pomoci řešit (a naopak);

---

<sup>2</sup> Česká informační agentura pro životní prostředí. *Udržitelný rozvoj*. Dostupné z: <[http://www.cenia.cz/web/www/web-pub2.nsf/\\$pid/MZPMSFHV0HSB](http://www.cenia.cz/web/www/web-pub2.nsf/$pid/MZPMSFHV0HSB)>

- **vnitrogenerační a mezigenerační odpovědnost**, tj. zabezpečení národností, rasové a jiné rovnosti, respektování práv všech současných i budoucích generací na zdravé životní prostředí a sociální spravedlnost; mluvíme o morální povinnosti k budoucím generacím;
- **demokratické procesy** – zapojením veřejnosti od počáteční fáze plánování vytváříme objektivnější plány, ale také obecnou podporu pro jejich realizaci.

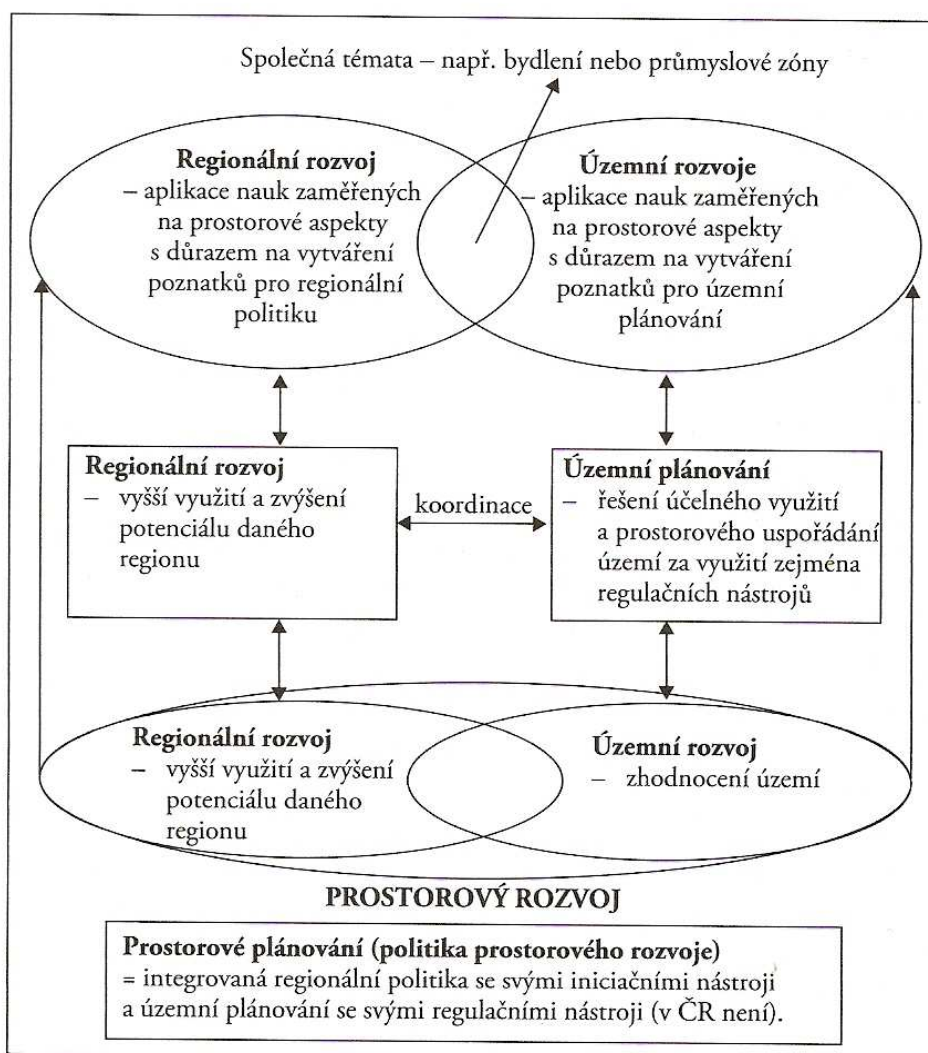
### ***1.1.2. Regionální rozvoj***

„Řešení otázek regionálního rozvoje na odborné úrovni je relativně novou záležitostí. Definice regionálního rozvoje není zcela dána, přesto lze říci, že regionální rozvoj lze chápat ve dvou základních přístupech – praktickém a akademickém.

Dle praktického chápání je regionálním rozvojem míněno vyšší využívání a zvyšování potenciálu daného systematicky vymezeného prostoru (území) vznikající v důsledku prostorové optimalizace socioekonomických aktivit a využití přírodních zdrojů. Toto zvýšení a vyšší využití se projevuje v lepší konkurenceschopnosti soukromého života, životní úrovni obyvatel a stavu životního prostředí apod. Potenciál regionu lze hodnotit pomocí ukazatelů hrubého domácího produktu na obyvatele, míry nezaměstnanosti, průměrné mzdy, vzdělanostní struktury, kvality a dostupnosti infrastruktury apod. Přírodně-geografický potenciál lze hodnotit např. množstvím a kvalitou nerostných surovin, znečištěním ovzduší, vod a půdy. Toto praktické chápání regionálního rozvoje najdeme zejména v činnosti neakademických institucí, tj. zejména krajských, městských, obecních úřadů, soukromých společností.

Akademický přístup chápe regionální rozvoj jako aplikaci nauk, zejména ekonomie, geografie a sociologie, řešících jevy, procesy, vztahy systematicky vymezeného prostoru (území), které jsou ovlivněny přírodně-geografickými, ekonomickými a sociálními podmínkami daného regionu. Primární je hledání příčin zákonitostí, rozmíst'ování ekonomických činností, nerovnoměrného osídlování území a navazující hledání nástrojů pro ovlivnění těchto procesů, ovlivnitelných a neovlivnitelných faktorů rozvoje apod.

Následující schéma zobrazuje vztah regionálního rozvoje, územního rozvoje, regionální politiky, územního plánování a prostorového rozvoje. Územní a regionální rozvoj spolu vytvářejí prostorový rozvoj, který lze definovat jako zlepšení ekonomické, sociální a kulturní situace v důsledku lepšího prostorového uspořádání socioekonomických aktivit a využití přírodních zdrojů.<sup>3</sup>



Obrázek 2: Vztah regionálního a územního rozvoje

Zdroj: WOKOUN, R. *Regionální rozvoj - východiska regionálního rozvoje, regionální politika, teorie, strategie a programování*. 1. vyd. Praha: Linde 2008. ISBN 978-80-7201-699-0

<sup>3</sup> WOKOUN, R. *Regionální rozvoj - východiska regionálního rozvoje, regionální politika, teorie, strategie a programování*. 1. vyd. Praha: Linde 2008. ISBN 978-80-7201-699-0

## 1.2. Posuzování kvality života

Pro posouzení kvality života je třeba vzít v úvahu, že má:

- subjektivní stránku (individuální posouzení podmínek života, subjektivně pocíťovanou ne/spokojenost)
- objektivní stránku (objektivní podmínky života).

„Svým způsobem je ukazatel kvalita života chápán jako jakýsi protipól kvantitativních ukazatelů. Zkoumání kvality života je zaměřeno i na nemateriální stránku života – životní podmínky. Kvalita života je všeobecně posuzována v těchto oblastech:

- životní prostředí
- ukazatele zdraví a nemoci
- úroveň bydlení
- dostupnost základních služeb (školství, zdravotnictví)
- mezilidské vztahy
- volný čas
- pracovní podmínky a spokojenost s pracovním zařazením
- sociální začlenění do společnosti (možnost podílet se na rozhodování)
- úroveň sociálních jistot, bezpečí a osobní svobody.

Kvalita života je obvykle definována jako subjektivní posouzení vlastní životní situace. Nevylučuje se objektivní přístup, subjektivní posouzení kvality života je o něco složitější, protože lidský život je jedinečný a mnohorozměrný a každý člověk má své pojetí kvality života.<sup>4</sup>

## 1.3. Kvalita života a fyzické prostředí

„Kvalita života ve městě je již podle svého názvu nejširší oblast, neboť představuje v podstatě hlavní smysl úsilí veřejné správy ve městě. Fyzické prostředí ve městě se zabývá zejména otázkami vztahů mezi obyvateli, bezpečností, volným časem, kvalitou prostoru pro život a v neposlední řadě podmínkami pro bydlení.

---

<sup>4</sup> Vysoká škola ekonomická. *Koncepce kvality života*. Dostupné z: <http://holas.xf.cz/vse/5HP400.doc>

Globálním cílem oblasti kvalita života – fyzické prostředí je vytvářet kvalitní prostředí pro život ve městě s různorodou nabídkou příležitostí pro aktivní trávení volného času a pro odpočinek, rozvoj dobrých mezilidských vztahů a zlepšování image města navenek.<sup>5</sup>

#### **1.4. Měření kvality života**

Ukazateli kvality života rozumíme jakákoliv číselná fakta, tedy data (proměnné, indexy a jiné odvozené kvantitativní charakteristiky), které mají nebo mohou mít nějaký vztah ke kvalitě lidského života a udržitelnému rozvoji. Vzhledem k bohatství existujících statistických databází a jiných poznatkových bází tohoto zaměření ve světě i v České republice splňuje tuto podmínku mnoho různorodých ukazatelů<sup>6</sup>.

Sledováním a hodnocením indikátorů kvality života a lidského rozvoje se už dlouhý čas zabývá více světových institucí, jako např. Světová banka (World Development Indicators, Monitoring Environmental Progress), Rozvojový program OSN (UNDP – Human Development Report), World Resource Institut (World Resources), World Health Organisation (databáze „Health for All“), United Nations DESA (Indicators of Sustainable Development), United Nations FAO (statistická databáze FAOSTAT), Evropská agentura životního prostředí (Yearly Indicator-Based Report), Eurostat (Pressure Indices Project), OECD (Core Set Of Environmental Indicators). Díky jejich činnosti vznikly rozsáhlé soubory ukazatelů, které v členění na jednotlivé rozvojové oblasti sice přinášejí množství informací, avšak jsou málo integrované a pro většinu uživatelů neposkytují jednoduchý a souhrnný pohled na problematiku.

##### **1.4.1. Motiv, předmět a cíl**

Motivem práce s indikátory kvality života a udržitelného rozvoje v regionech České republiky byl především fakt, že i když se ČR řadí mezi vyspělé země s vysokou úrovní kvality života (což je vyjádřeno např. hodnotou indexu lidského rozvoje podle UNDP), jeden

---

<sup>5</sup> Město Cheb. *Rozvojové priority*. Dostupné z:

<<http://www.mestocheb.cz/soubory/5091/07%20priorita%20a.%20kvalita%20zivota%20a%20fyzicke%20prostr%20edi.pdf>>

<sup>6</sup> MEDERLY, P., TOPERCER, J., NOVÁČEK, P. *Indikátory kvality života a udržitelného rozvoje*. Praha: UK FSV CESES, 2004. ISBN 80-239-4389-8, str. 5

souhrnný ukazatel na národní úrovni nemůže dostatečně popsat rozdíly mezi jednotlivými oblastmi kvality života (zejména sociální a ekonomické) a ani mezi jednotlivými regiony. Nezanedbatelná je přitom i časová dimenze – kvalita života v regionech se mění v čase, stejně jako se mění velikost rozdílů mezi regiony<sup>7</sup>.

Hlavní cíl a priori orientovaného statistického zpracování regionálních ukazatelů kvality života a udržitelného rozvoje lze spatřit v popisu úrovně kvality života v regionech ČR formou souhrnného regionálního indexu kvality života. Index byl sestaven a publikován v rámci Národní zprávy o lidském rozvoji pro Českou republiku<sup>5</sup>.

Prostorové jednotky na regionální úrovni jsou dány administrativním rozdělením ČR na regiony, které tvoří základ statistického sledování dat.

#### ***1.4.2. Jednotlivé indikátory a metody jejich výpočtu***

„Na prvním místě je třeba zmínit index lidského rozvoje (Human Development Index – HDI). Tento index je uveřejňován od roku 1990 ve známé statistické publikaci „Zpráva o lidském rozvoji“ (Human Development Report), která je každoročně vydávána pod záštitou UNDP (United Nations Development Programme). HDI je vypočítáván na základě tří kategorií faktorů:

- lidské zdraví
- úroveň vzdělanosti
- hmotná životní úroveň.

Lidské zdraví je v současnosti vyjádřeno jako průměrná očekávaná délka života při narození.

Úroveň vzdělanosti se stanovuje jako podíl gramotného obyvatelstva a jako kombinovaný podíl populace z příslušné věkové skupiny navštěvující školy prvního, druhého a třetího stupně.

---

<sup>7</sup> MEDERLY, P., TOPERCER, J., NOVÁČEK, P.: *Indikátory kvality života a udržitelného rozvoje*. Praha: UK FSV CESES 2004. ISBN 80-239-4389-8, str. 13

Hmotná životní úroveň je vyjádřena jako hrubý domácí produkt na osobu v USD, který je přepočítáván na paritu kupní síly.

Pro konstrukci HDI byly u jeho jednotlivých složek stanoveny následující fixní hodnoty minima a maxima:

- průměrná očekávaná délka života při narození: 25 a 85 let
- gramotnost obyvatelstva staršího 15 let: 0% a 100%
- kombinovaný podíl populace z příslušné věkové skupiny navštěvující školy 1., 2., a 3. stupně: 0% a 100%
- HDP na hlavu v paritě kupní síly: \$ 100 a \$ 40 000

Pro složky HDI (vyjma HDP) dále platí následující vztah:

$$HDI_i = (\text{aktuální hodnota} - \text{minimum}) / (\text{maximum} - \text{minimum})$$

Pro HDP platí:

$$HDI_i = (\log \text{aktuální hodnoty} - \log \text{minima}) / (\log \text{aritmus maxima} - \log \text{aritmus minima})$$

Celkový HDI index se získá:

$$HDI = (HDI \text{ délka života} + 2/3 \text{ HDI gramotnost} + 1/3 \text{ HDI školní docházka} + \text{HDI hrubý domácí produkt}) / 3$$

Na základě HDI je možné státy rozdělit do tří skupin:

- na státy s vysokou úrovní lidského rozvoje HDI <0,8;1>
- státy se střední úrovní lidského rozvoje HDI <0,5;0,8>
- státy s nízkou úrovní lidského rozvoje HDI (0,5;0> “<sup>8</sup>

Index HDI se v praxi používá pouze pro mezinárodní srovnání.

---

<sup>8</sup> Vysoká škola ekonomická. *Koncepce kvality života*. Dostupné z: <<http://holas.xf.cz/vse/5HP400.doc>>



### **1.4.3. Doprovodné ukazatele**

„Doprovodnými ukazateli HDI jsou index lidské chudoby (Human Poverty Index – HPI), který navíc zohledňuje faktory jako dostupnost vody a dětskou podvýživu (HPI-1), populaci pod hranicí chudoby a dlouhodobou nezaměstnanost (HPI-2). Dále se uvádí i index lidského rozvoje, zohledňující nerovnost mezi pohlavími (Gender-related Development Index – GDI) a index měřící aktivní účast žen na ekonomickém a politickém životě (Gender Empowerment Measure – GEM).

Pomocí těchto ukazatelů, v současnosti velmi systémově propracovaných, je kvalita života člověka (společnosti) mapována a směřována především do podmínek života. Prostřednictvím nich lze zejména porovnávat kvalitu života různých skupin obyvatelstva, národů, regionů apod.“<sup>9</sup>

## **1.5. Strategické plánování, strategický plán města**

Jak jsem uvedla v úvodu této práce, budu se zabývat integrací kvality života do rozvojových strategií municipalit v České republice. Jednou z rozvojových strategií je tzv. strategický plán, jehož podstatu bych ráda blíže vysvětlila.

„Strategický plán rozvoje města či jednoduše "Program rozvoje města" je v podstatě ucelený koncepční plán rozvoje města v podobě písemného dokumentu, který je základem pro další směry rozvoje města s návazností na rozvoj regionu či větších územních celků. Strategický plán rozvoje města (SPRM) je pořizován jako dokument dlouhodobé koordinace veřejných a soukromých aktivit demografického, ekonomického, sociálního, kulturního a ekologického charakteru na území města. Hlavním smyslem je organizace rozvoje města na bázi sladování jednotlivých zájmů tak, aby město prosperovalo jako celek.

Úkolem programu rozvoje města je:

- definovat společné zájmy města, jejich obyvatel a podnikatelských subjektů
- definovat předpoklady realizace těchto zájmů vč. zajištění zdrojů financování
- optimalizovat podmínky pro život a podnikání ve městě
- koordinovat vynakládání veřejných investic
- definovat dlouhodobé záměry politiky města
- posilovat sounáležitost a odpovědnost za rozvoj města u obyvatel a podnikatelů

---

<sup>9</sup> Vysoká škola ekonomická. *Koncepce kvality života*. Dostupné z: <<http://holas.xf.cz/vse/5HP400.doc>>

Program rozvoje města bude sloužit jako podklad pro:

- zpracování podnikatelských a investičních záměrů realizovaných ve městě sestavování městského rozpočtu
- práce na novelizacích územního plánu centrální zóny města a regulačních plánů pro jednotlivé městské části
- rozpracování programových dokumentů jednotlivých oblastí života města
- sestavování finančních projektů k žádostem o finanční zdroje z EU

Součástí tohoto programu je analýza vnějších a vnitřních podmínek dosavadního vývoje města a definice rozvojových šancí města a jeho slabých a silných stránek. Na základě tohoto hodnocení budou definovány strategické směry a cíle rozvoje města a návrh opatření k jejich dosažení, včetně stanovení priorit ve vlastním ekonomickém rozvoji, rozvoji lidských zdrojů, rozvoji infrastruktury atd.

To znamená, že tento dokument nestanovuje jenom cíle a priority rozvoje města, ale jeho snahou je vytyčit i prostředky a možné zdroje financování k dosažení jednotlivých kroků pro naplňování strategických cílů rozvoje a to za účasti nejen úředníků města ale i řídicích pracovníků firem a dalších institucí a subjektů majících významný vliv na život města.

Tento dokument, který je zpracován na dobu platnosti několika let, není jednou provždy uzavřený materiál, ale je materiálem živým s možností jeho neustálých aktualizací podle měnících se vnitřních a vnějších podmínek života celého města. Jeho vypracováním by se měla nastartovat čínorodá aktivní spolupráce mezi státně-správním a soukromě-veřejným sektorem, mezi vedením města spolu s městským úřadem a podnikatelskou sférou působící ve městě ku prospěchu rozvoje celého města a regionu.

Nezbytným prvkem celého procesu strategického plánování je dodržení principu zpětné vazby a monitoringu vyhodnocování vytyčených cílů a naplňování jednotlivých rozvojových úkolů, u kterých by měla být stanovena konkrétní osobní zodpovědnost k jejich plnění.

Pokud se má město rozvíjet koncepčně a plánovitě s ohledem na potřeby a zájmy občanů tohoto města, je nezbytně nutné, aby tento dokument byl vypracován a poté přijat zastupitelstvem města jako závazný dokument dalšího rozvoje města.<sup>10</sup>

### **1.5.1. Metody zpracování strategického plánu**

Strategický plán může být zpracován různými metodami, nejznámějšími jsou tzv. expertní a tzv. komunitní metoda. Při použití expertní metody zpracovává strategický plán – jak už z názvu vyplývá – skupina expertů, externistů, kteří se na tuto činnost specializují. V případě komunitní metody je plán zpracováván bez vnější pomoci expertů, pouze s využitím místní komunity, tj. zainteresovaných osob, které dobře znají prostředí a mají zájem o dění ve městě. Zjednodušeně lze říci, že strategický plán pak vzniká jako důsledek diskuse místních obyvatel. Každá z nich má svá pozitiva i negativa.

Mezi pozitiva expertní metody patří např. to, že detailněji sleduje jednotlivé jevy, klade důraz na důkladnost analytické části strategického plánu a tvoří výstup v podobě vysoce kvalitních a propracovaných strategií. Jako negativa této metody se uvádí malá nebo povrchní znalost místního prostředí, malá hloubka projednání problematiky s veřejností (expert mnohdy označí v závěru svých šetření jako problém něco, co místní obyvatelé za problém vůbec nepovažují) a následný malý zájem veřejnosti o vzniklé rozvojové strategie.

V případě komunitní metody patří k pozitivům např.:

- přímá orientace na konkrétní problémy města
- důvěrná znalost místního prostředí a poměrů
- srozumitelnost a provázanost strategie.

Mezi negativa se naopak řadí:

- absence podrobných analýz
- nebezpečí povrchnosti strategie
- nebezpečí špatné formulace problémů, neodbornost
- mohou se prosazovat projekty a změny, které nejsou reálně uskutečnitelné.

---

<sup>10</sup> KUTNÁ HORA. *Městský úřad*. Dostupné z: <http://www.mu.kutnahora.cz/index.php?sec=162&id=168&aid=320>

V praxi se nejčastěji používá kombinace obou výše uvedených metod. Jako příklad další metody uvedme metodu vnitřních zdrojů, kdy je plán zpracován magistrátem města, bez účasti externích expertů a podpory široké veřejnosti.

### ***1.5.2. Části strategického plánu***

Strategický plán má tři základní části:

- analýza
- syntéza
- prognóza

Analytická část je často nazývána Profilem obce/města, skládá se ze tří hlavních částí (informace o obyvatelstvu, o ekonomice města, o území) a jejím cílem je:

- získání všech dostupných dat o příslušném území
- důkladný rozbor a popis současného stavu
- vyhodnocení trendů
- prognóza dalšího vývoje.

Strategická část strategického plánu obsahuje VIZI (představu, jak by mělo město vypadat v dlouhodobém časovém horizontu, popis ideálního stavu, kterého chceme dosáhnout) a problémové okruhy (prioritní osy), které se formulují na základě vize a předcházející analytické části.

Dále obsahuje dílčí vize oblasti, generickou strategii a vytyčuje specifické cíle a globální cíl oblasti.

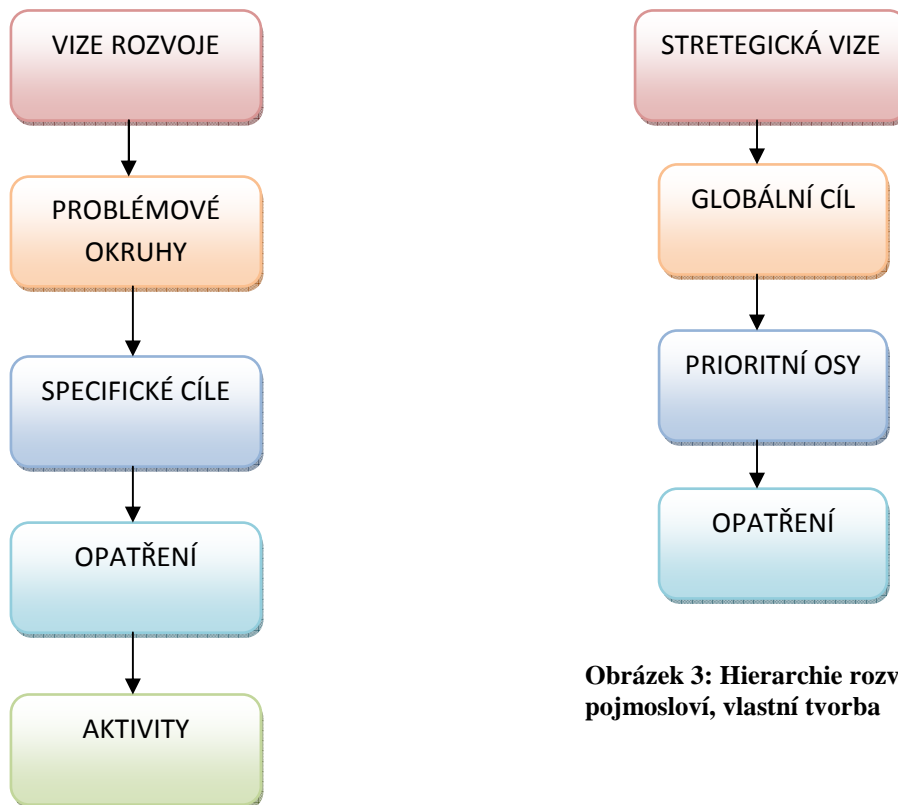
## 2. Integrace pojmu kvalita života do rozvojových strategií

V rámci této kapitoly bych ráda zjistila, jakým způsobem je otázka kvality života integrována do rozvojových dokumentů měst a krajů v České republice. Na úrovni měst budu prozkoumávat jejich strategické plány (tento pojem byl vysvětlen v předcházející kapitole), na úrovni krajů se zaměřím na programy rozvoje kraje. Neexistuje direktivně daný způsob, jakým má být tato oblast do rozvojových strategií zahrnuta, municipalita si volí způsob vlastní. Proto zaměřím svůj výzkum také na to, jakým způsobem které město/kraj na kvalitu života pohlíží, jaké oblasti do ní zahrnuje, a porovnám, co mají pohledy měst/krajů na rozsah pojmu kvalita života společné a v čem se naopak liší.

Je-li oblast kvality života do rozvojové strategie zahrnuta, měla by se i nějakým způsobem sledovat, měřit, hodnotit, použitím určitých indikátorů. Také tomu bude věnována následující kapitola.

V textu budu sledovat konkrétní stanovení prioritních os, strategických cílů a jiných vytyčených vizí. Jelikož je třeba všechny tyto prvky přesně interpretovat, často budou uváděny přesné citace strategických plánů měst či programů rozvoje krajů.

Na obrázku níže je schematicky znázorněna hierarchie rozvoje v různých členěních.



Obrázek 3: Hierarchie rozvoje - pojmosloví, vlastní tvorba

## **2.1. Prvotní průzkum rozvojových dokumentů**

Na úplný začátek jsem provedla průzkum rozvojových dokumentů všech čtrnácti krajů v České republice včetně hlavního města Prahy (Praha bude v této práci sledována jako kraj), z každého kraje potom průzkum rozvojových dokumentů dvou měst (krajského + jednoho dalšího). Konkrétně se jednalo o tato města:

Jihočeský kraj

- České Budějovice
- Písek

Jihomoravský kraj

- Brno
- Znojmo

Karlovarský kraj

- Karlovy Vary
- Mariánské Lázně

Královéhradecký kraj

- Hradec Králové
- Trutnov

Liberecký kraj

- Liberec
- Jablonec nad Nisou

Moravskoslezský kraj

- Ostrava
- Opava

Olomoucký kraj

- Olomouc
- Prostějov

#### Pardubický kraj

- Lázně Bohdaneč
- Pardubice
- Chrudim

#### Plzeňský kraj

- Plzeň
- Horšovský Týn

#### Praha

#### Středočeský kraj

- Kutná Hora
- Kolín

#### Ústecký kraj

- Ústí nad Labem
- Teplice

#### Vysočina

- Jihlava
- Žďár nad Sázavou

#### Zlínský kraj

- Uherské Hradiště
- Zlín

Zjistila jsem, že všechny tyto municipality mají vypracovaný svůj strategický plán města/program rozvoje kraje (obvykle velmi „mladé“, aktuální dokumenty). Sledovala jsem, zda mají v těchto svých dokumentech zahrnutou oblast kvality života (zatím pouze možnosti ano x ne). Dílčí výsledky tohoto průzkumu jsou zobrazeny v příloze 1 této práce.

Souhrnně lze říci, že samostatně integrovaný bod KVALITA ŽIVOTA má v aktuálních strategických plánech těchto 10 měst (z okruhu sledovaných):

- Brno
- České Budějovice
- Chrudim
- Hradec Králové
- Liberec
- Mariánské Lázně
- Ostrava
- Opava
- Trutnov
- Znojmo

Konkrétně to znamená, že tato města sledují kvalitu života v analytické části strategického plánu (profilu města) a následně v části strategické vytyčují cíle, prioritní osy, kritické osy, z analytické části vyplývající. Z okruhu sledovaných měst zbývá 17 měst, která oblast kvalita života do svého strategického plánu nezahrnula.

Město Teplice sleduje kvalitu života pouze v rámci Integrovaného plánu rozvoje města (dále jen IPRM). IPRM se rozumí soubor vzájemně obsahově a časově provázaných akcí (projektových záměrů, které se realizují pomocí dílčích projektů ve vymezeném území města). Prakticky to probíhá tak, že si město vytipuje problémovou lokalitu, většinou se označuje jako šedá zóna. V této zóně si pak stanoví kýžené cíle, např. revitalizace veřejných prostranství či obnova a údržba chátrajícího bytového fondu. Na tuto zónu se pak vztahuje celý IPRM a všechny k němu náležící projekty.

IPRM mohou být podpořeny z jednoho či více operačních programů, např. z Integrovaného operačního programu. IPRM navazuje na celkovou vizi a strategii rozvoje města za účelem řešení problémů daných oblastí města.



Samostatně integrovaný bod KVALITA ŽIVOTA má v aktuálních programech rozvoje kraje tyto kraje:

- Jihočeský kraj
- Karlovarský kraj
- Pardubický kraj
- a Praha

Zbýlých 10 krajů oblast kvalitu života jako samostatný bod do svých rozvojových strategií neintegrovalo.

## **2.2. Způsoby, jakými rozvojové strategie pohlíží na kvalitu života - MĚSTA**

Jako vzor ze zkoumaných měst jsem pro další rozbor vybrala města Brno, Chrudim, Hradec Králové, Liberec, Ostrava, České Budějovice, Mariánské Lázně a Znojmo. Porovnám, jaká témata obsahuje oblast kvality života ve strategických plánech těchto měst a jakým způsobem je kvalita života měřena, sledována.

### **2.2.1. *Témata (vymezení) kvality života***

#### **BRNO**

Brno pojímá oblast kvality života velice rozsáhle. Zahrnuje mnoho prvků, které se dotýkají života občanů města:

- životní prostředí (lesy, vody, ovzduší, hluk, odpady, staré ekologické zátěže...)
- obyvatelstvo (migrace, přirozená měna, národnosti, náboženství)
- bydlení
- sociální oblast
- zdraví
- bezpečnost
- volný čas
- veřejná prostranství a rekreace
- sport a tělovýchova
- kultura a památky

Ve SWOT analýze, která je součástí analytické části strategického plánu, vyzdvihuje Brno jaké silné stránky kvality života ve městě např. širokou síť sociálních služeb, kvalitní urbanistickou strukturu města, kompletní a kvalitní síť zdravotnických zařízení a služeb aj. Mezi slabé stránky naopak patří úbytek bytů v centru města, nevyužitý potenciál vodních ploch, zanedbanou sportovní infrastrukturu, hluk z narůstající automobilové dopravy aj. Příležitosti Brno spatřuje zejména v novém využití areálu brownfields, zvyšování nabídky na možnosti trávení volného času, uplatňování zásad trvale udržitelného rozvoje či zvětšení zelených ploch s rekreační funkcí.

V rámci kvality života si město vytyčilo strategický cíl „Dosažení vyšší atraktivity života ve městě“. O dosažení tohoto souhrnného cíle by mělo být dosaženo pomocí

- Rozvoje variabilní nabídky bydlení
- Podpory nabídky volnočasových aktivit, rekreace a sportu
- Podpory rozvoje kulturního vyžití a zachování kulturního dědictví
- Zajištění bezpečnosti obyvatel města
- Zlepšení kvality veřejných prostranství a vybraných složek životního prostředí
- Účinné politiky města v oblasti sociální a zdravotní

## CHRUDIM

Do oblasti kvality života město Chrudim zahrnuje tyto čtyři složky:

- ekonomika
- sociální sféra
- infrastruktura
- životní prostředí

Jedním ze strategických cílů města je strategický cíl „Zlepšení životních podmínek a kvality života obyvatel města do úrovně, která by zvýšila spokojenost současného obyvatelstva města a byla atraktivní pro bydlení části obyvatelstva dosud žijícího a podnikajícího v okolí a v krajském městě“.<sup>11</sup>

---

<sup>11</sup> Chrudim. *Strategický plán rozvoje města*. Dostupné z: <http://www.chrudim.eu/index.asp?p=20&s=217&id=220&u3=221>

Strategický cíl týkající se kvality života ve městě je dále rozpracován na tato opatření, opatření pak na konkrétní aktivity (projekty):<sup>12</sup>

- Rozvoj tradičních a nových společenských, kulturních a sportovních akcí regionálního a národního významu
  - o Periodické vydávání informační tiskoviny o veškerých akcích ve městě včetně sportovních
  - o Podpora společenských kulturních a sportovních akcí místního, regionálního a národního významu
  
- Rozvoj volnočasových aktivit a mimoškolních aktivit zaměřených zejména na děti a mládež
  - o Podpora činnosti organizací zaměřených na děti a mládež
  - o Modernizace technického vybavení a rozšíření kapacity domu dětí a mládeže
  - o Podpora integrace a společných akcí zdravých a handicapovaných dětí
  - o Cílově orientované sportovní programy a jednorázové sportovní akce pro děti a mládež
  - o Vyplnění volného času pro handicapované
  
- Rozvoj aktivit a vybavení spolkové činnosti ve městě
  - o Vybudování zázemí pro spolkovou činnost a činnost neziskových organizací
  - o Dotace na činnost neziskových organizací
  
- Péče o sportoviště a jejich využití
  - o Strategie města ve vztahu ke sportovním zařízením, která nejsou v majetku města
  - o Dokončení a rekonstrukce sportovišť v majetku města
  - o Rekonstrukce sportovišť, která jsou v majetku občanských sdružení
  - o Vybudování hřiště na Větrníku
  - o Dovybavení a pravidelná údržba dětských hřišť

---

<sup>12</sup> Chrudim. *Strategický plán rozvoje města*. Dostupné z: <http://www.chrudim.eu/index.asp?p=20&s=217&id=220&u3=221>

## LIBEREC

Krajské město Liberec má pojem kvalita života zahrnut v úvodní socio-ekonomické analýze města, ovšem netvoří z ní žádný globální či strategický cíl, prioritu oblasti. Do oblasti kvality života je zahrnuta pouze oblast zdravotnictví a sociální oblast. V závěrečné SWOT analýze je mezi silné stránky zařazen seznam 21 projektů pro realizaci v sociální oblasti, specializované oddělení krajské nemocnice, vyhovující kvalita poskytovaných sociálních služeb aj. Naopak k slabým stránkám patří nedostatek domů s pečovatelskou službou, neexistence protialkoholní záchytné stanice, nízká míra spolupráce a koordinace zdravotnických a sociálních zařízení aj. Příležitosti město Liberec spatřuje v rozvoji terénních a ambulantních služeb, podpoře rozvoje domácí a ošetrovatelské péče aj., hrozí naopak nedostatek specializovaných pracovníků či nedostatek finančních prostředků na nákup přístrojů.<sup>13</sup>

## OSTRAVA

Město Ostrava zahrnuje do oblasti kvality života v rámci profilu města (analytické části strategického plánu) tyto oblasti:<sup>14</sup>

- zdravotnictví
- sociální služby
  - o ústavní péče
  - o terénní sociální péče aj.
- volný čas
  - o kulturní zařízení
  - o sportovní zařízení
- bydlení
- bezpečnost

---

<sup>13</sup> Využito informací ze Strategického plánu města Liberec, dostupné z: <http://www.liberec.cz/scripts/detail.php?id=25856>

<sup>14</sup> Využito informací ze Strategického plánu města Ostrava, dostupné z: <http://www.ostrava.cz/jahia/Jahia/site/ostava/op/preview/cache/offonce/ostava/obcan/magistrat/odbory-magistratu/odbor-ekonomickeho-rozvoje/strategicky-plan-rozvoje-mesta>

Mezi silné stránky oblasti kvality života řadí Ostrava dobrou dostupnost zdravotní péče, dobrou vybavenost zdravotnických zařízení, dostatečnou kapacitu kulturních a sportovních zařízení či nízké tržní ceny bytů. Naopak jaké slabé stránky lze uvést nedostatek lůžek následné péče, vyšší incidenci nemocí z povolání a nádorových onemocnění či velký podíl bytových jednotek v nevyhovujícím či neestetickém prostředí.

Na základě údajů z profilu města stanovilo město Ostrava pro kvalitu života tuto dílčí vizi: „Multikulturální město přátelské a vnímavé k potřebám svých obyvatel a návštěvníků“.

Dlouhodobé cíle jsou pak stanoveny takto:

- Zlepšit kvalitu bydlení v bytových domech a zvýšit diferenciaci nabídky bydlení ve městě (důvodem je vysoký podíl bydlení v panelových domech se zhoršujícím se technickým stavem a zvyšováním nákladů na jejich údržbu)
- Účinnými preventivními opatřeními snižovat kriminalitu a výskyt sociálně negativních jevů ve městě (důvodem tohoto cíle je neustálý nárůst lidí, ohrožených sociálním vyloučením, jehož důsledkem je nárůst kriminality)
- Rozvíjet a zkvalitňovat sociální služby a zdravotní péči (dlouhodobá šetření dokazují, že neustále roste počet osob, jimž bude třeba věnovat zvýšenou lékařskou a sociální péči, na což město musí být řádně připraveno ve formě dostatku kvalitních zařízení)
- Rozvíjet nabídku na kvalitní trávení volného času pro všechny skupiny obyvatel a návštěvníků města (přestože má Ostrava dobrou úroveň v určitých oblastech volnočasových aktivit, nepokrývá dostatečně různé skupiny obyvatelstva).

## ČESKÉ BUDĚJOVICE

Jihočeské město České Budějovice si z oblasti kvality života vytvořilo samostatnou prioritní osu rozvoje – tzv. Program pro kvalitu života. Strategickým cílem této prioritní osy je „Rozšířit a zkvalitnit nabídku bydlení a občanské vybavenosti rovnoměrně ve všech částech města a zvýšit úroveň bezpečnosti a ochrany města“.<sup>15</sup>

---

<sup>15</sup> Využito informací ze Strategického plánu města České Budějovice, dostupné z: <<http://www.c-budejovice.cz/cz/rozvoj-mesta/strategicky-plan/Stranky/strategicky-plan-mesta-ceske-budejovice-2007.aspx>>

Tento program je tematicky nejširší částí strategického plánu. Zahrnuje především oblast kvality bydlení ve městě, dále zázemí pro trávení volného času, sociální služby, bezpečnost a veřejnou správu.

V rámci programu pro kvalitu života jsou vymezeny tyto záměry:

- Nabídnout kvalitní podmínky pro bydlení všem obyvatelům
- Zajistit pestrou a poptávce odpovídající nabídku v oblastech kultury, sportu a využití volného času
- Rozvíjet dostupnost sítě mateřských škol a zařízení předškolní péče
- Rozvíjet sociální služby dle potřeb uživatelů
- Modernizovat veřejnou správu, zefektivnit komunikaci
- Posílit bezpečnost obyvatel města.

Zajímavostí v posledním záměru je skutečnost, že město České Budějovice nevnímá oblast bezpečnosti pouze z pohledu prevence kriminality a činnosti policie, ale zahrnuje také ochranu města před živelnými pohromami (zejména před povodněmi) či zlepšení dostupnosti všech částí města pro složky integrovaného záchranného systému.

## MARIÁNSKÉ LÁZNĚ

V socioekonomické analýze v analytické části strategického plánu obsahuje kvalita života tyto dílčí oblasti:<sup>16</sup>

- zdravotnictví
- sociální péče
- bydlení
- kultura, sport, volný čas
- bezpečnost a kriminalita, prevence rizik

---

<sup>16</sup> Využito informací ze Strategického plánu rozvoje města Mariánské Lázně, dostupné z: <http://www.marianskelazne.cz/cs/mestska-samosprava/mestsky-urad/odbory-mestskeho-uradu/odbor-investic-dotaci-a-cestovniho-ruchu/rozvojove-dokumenty-mesta/strategicky-plan-rozvoje-mesta/>

Mezi silné stránky kvality života města můžeme zařadit bohatou nabídku sportovního a kulturního vyžití či existenci domova pro seniory a městské nemocnice. Naopak slabým místem je zanedbaný stav některých bytových domů, výskyt některých kriminogenních jevů aj.

Strategická část plánu definuje v rámci specifického cíle „Příznivé podmínky pro život ve městě“ samostatnou prioritní osu – „Zlepšení kvality života“. V rámci této prioritní osy je činnost rozdělena do tří dílčích opatření – sociální a zdravotní infrastruktura a služby; fyzická atraktivita města pro lázeňské i nelázeňské území a kultura, sport, volný čas.

## HRADEC KRÁLOVÉ

Východočeské město Hradec Králové pojímá oblast kvality života velmi obsáhle. Ve svém strategickém plánu – profilu města slučuje oblast kvality života s občanskou vybaveností, která pak zahrnuje tyto dílčí položky:<sup>17</sup>

- školství a vzdělávání
- sociální věci, zdravotnictví a prevence kriminality
- sport a rekreace
- kultura
- cestovní ruch
- spokojenost obyvatel s životem v Hradci Králové

Přestože kvalita života tvoří v profilu města Hradec Králové samostatnou souhrnnou kapitolu, rozvedenou dále do dílčích oblastí, uvedených výše, ve strategické části není pro kvalitu života stanovená priorita či strategický cíl souhrnně, nýbrž pro dílčí oblasti zvlášť.

---

<sup>17</sup> Využito informací ze Strategického plánu města Hradec Králové, dostupné z: <[http://www.hradeckralove.org/dld/rm/sp/SP\\_HK\\_2006.pdf](http://www.hradeckralove.org/dld/rm/sp/SP_HK_2006.pdf)>

## ZNOJMO

Jihomoravské město Znojmo také zahrnuje kvalitu života do své rozvojové strategie, konkrétně zvolilo tyto oblasti:

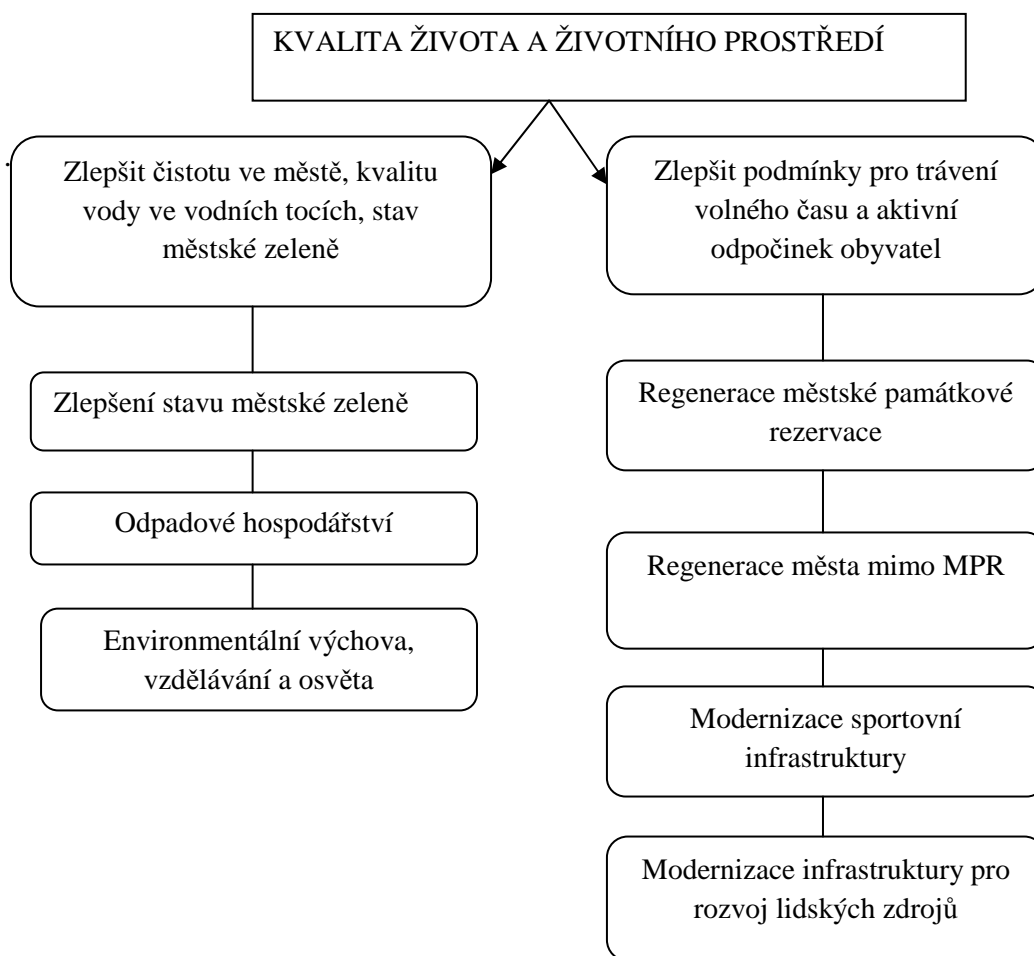
- kupní síla
- zdravotní stav obyvatelstva
- kriminalita a dopravní nehody
- bytový a domovní fond
- zdravotní péče
- infrastruktura kultury a rozvoje lidských zdrojů (předškolní zařízení, základní školství, střední školství, terciální vzdělávání, další vzdělávání)
- kultura
- sport

V rámci oblasti kvalita života je mimo výše uvedené body integrována samostatná část, týkající se kvality životního prostředí, dále zahrnující ovzduší, hluk, kvalitu půdy, chráněná území.

Za silnou stránku města je považován v této oblasti vysoký podíl bytů I. kategorie, dostatečná síť a kapacita mateřských a základních škol, komplexní nabídka zdravotnických služeb a mnoho dalšího. Naopak odvrácenou stranu kvality života představuje vysoké průměrné stáří bytového fondu, nedostatek dětských hřišť či velký hluk z dopravy.

Kvalita života a životního prostředí tvoří v návrhové části strategického plánu jeden ze šesti základních problémových okruhů, konkrétní členění uvádím v následujícím schématu.





**Obrázek 4: Opatření strategického plánu města Znojma v rámci priority Kvalita života (vlastní tvorba, informace čerpané ze strategického plánu Znojma)**

### **2.2.2. Společné prvky rozvojových strategií v oblasti kvality života**

V analýze, provedené v této diplomové práci, bylo zjištěno, že každé město, které vymezuje ve svém strategickém plánu kvalitu života, chápe tuto oblast trochu jinak. Je zcela na libovůli každého z nich, které prvky do kvality života integruje. Přesto existují určité oblasti, které se opakují v rámci kvality života velmi často.

Detailní výsledky včetně grafického znázornění zobrazují přílohy č. 2, 3 a 4 této diplomové práce. Souhrnně uveďme, že se ve většině rozvojových strategií objevovaly v rámci kvality života tyto oblasti: bydlení, sociální oblast, zdravotnictví, školství, sport, kultura, volnočasové aktivity, bezpečnost.

Bezpečnost je však v různých rozvojových strategiích chápána rozdílně, většinou z hlediska prevence kriminality a ochrany pořádku ve městě. Občas se však tento pojem rozšiřuje na bezpečnost z hlediska ochrany proti živelným pohromám (zejména protipovodňová opatření).

### **2.2.3. Rozdílné prvky rozvojových strategií v oblasti kvality života**

Analýza vyhodnotila také prvky, které se ve strategických plánech objevily pouze ojediněle (většinou pouze u jednoho konkrétního města). Jsou to následující prvky:

- veřejná prostranství
- památky
- ekonomika
- veřejná správa
- cestovní ruch
- kupní síla
- dopravní nehody

### **2.3. Způsoby měření kvality života ve vybraných strategických plánech měst**

Měření kvality života je v různých strategických plánech různé, vždy se to ale provádí pomocí určitých INDIKÁTORŮ neboli ukazatelů. Základním úkolem indikátoru je změřit, zda bylo dosaženo cíle, stanoveného strategickým plánem. Dobře „nastavené“ indikátory po určitém čase pomocí čísel vyhodnotí, jak byl strategický plán efektivní. Indikátor by měl být nastaven tak, aby jeho vypovídající informace byla jasná a srozumitelná. Indikátor může mít více komponent, avšak výsledkem jsou jen jednodušší čísla nebo jiné údaje (určitým způsobem agregované), aby byla výstupní informace pro všechny srozumitelná.

Indikátory lze obecně rozdělit na tzv. tvrdé a měkké. Tvrdé indikátory jsou stanoveny zákonem nebo nějakými mezinárodními úmluvami, příkladem může být podíl bioethanolu v palivech. V oblasti udržitelného rozvoje (a tedy i kvality života) se uplatňují více indikátory měkké, které představují různá doporučení, indikativní cíle vyjadřující žádoucí či podporovaný směr rozvoje. „Indikátory měří, co bylo v rámci programových aktivit vytvořeno, jaké výstupy jednotlivé aktivity přinesly a k jakým následkům vedla realizace jednotlivých opatření.“<sup>18</sup>

---

<sup>18</sup> Mariánské lázně. *Strategický plán*. Dostupné z:

**Tabulka 1: Indikátory kvality života Ostrava**

Opatření	Cíle opatření	Indikátor
Podpora aktivit, vedoucích k rekonstrukci bytových domů a estetizaci jejich okolí	zlepšit technické parametry bytových domů a jejich okolí; předcházet vzniku sociální a etnické segregace	počet rekonstrukcí; spokojenost veřejnosti (ankety)
Příprava podmínek pro novou bytovou výstavbu	vytvořit podmínky pro soukromou výstavbu rodinných nebo nájemných domů s vyššími kvalitativními standardy	nárůst podílu bydlení v rodinných domech
Vymezení sociálně problémových území a rizikových lokalit a realizace jednotlivých řešení	snížit počet sociálně problémových území a zlepšovat kvalitu života obyvatel v těchto lokalitách	zlepšení sociálních a statistických ukazatelů (např. snížení počtu kriminálních činů, nezaměstnanosti, obyvatel ohrožených chudobou aj.)
Snížování kriminální delikvence a podpora preventivních aktivit zaměřených na rizikové skupiny a lokality	podílet se na snižování trestné činnosti a preventivně předcházet jejímu vzniku	průběžná analýza bezpečnostní situace ve městě; kriminální statistika trestných činů; vyhodnocování bezpečnostní situace na úseku veřejného pořádku
Realizace cílů a opatření komunitního plánu v úzké součinnosti se všemi zainteresovanými subjekty	naplňovat záměry komunitního plánu	počet realizovaných projektů; dopad projektů na identifikované problémy (různé pro jednotlivé cílové skupiny)
Podpora vzniku chybějících zdravotnických služeb	zlepšit podmínky v poskytování zdravotnických služeb ve vazbě na demografický vývoj a koncentraci zařízení	počet nových zdravotnických zařízení a poskytovaných služeb; počet lůžek nových zdravotnických služeb; počet nových lůžek u doposud nedostačujících kapacit
Výstavba perspektivně nedostačující infrastruktury sociální péče	zlepšit podmínky v poskytování sociálních služeb ve vazbě na demografický vývoj a potřeby cílových skupin	počet nově zřízených sociálních zařízení; snížení počtu žadatelů o umístění v zařízeních; množství získaných prostředků z externích zdrojů
Podpora rozvoje volnočasových aktivit rovnoměrně na celém území města a pro všechny skupiny obyvatel	rozvoj a propagace kulturních zařízení a podpora kulturních akcí pro větší počet cílových skupin obyvatel	struktura a počet kulturních zařízení; návštěvnost kulturních zařízení; počet nových kulturních a volnočasových akcí
Zvýšení efektivity využívání existujících sportovních zařízení	obnova a lepší dostupnost sportovišť pro všechny obyvatele města	struktura a počet sportovních zařízení; návštěvnost sportovních akcí

Zdroj: vlastní zpracování, využito informací ze Strategického plánu města Ostrava, dostupné z:

<<http://www.ostrava.cz/jahia/Jahia/site/ostrava/op/preview/cache/offonce/ostrava/obcan/magistrat/odbory-magistratu/odbor-ekonomickeho-rozvoje/strategicky-plan-rozvoje-mesta>>

<<http://www.marianskelazne.cz/cs/mestska-samosprava/mestsky-urad/odbory-mestskeho-uradu/odbor-investic-dotaci-a-cestovniho-ruchu/rozvoje-dokumenty-mesta/strategicky-plan-rozvoje-mesta/>>

## ZNOJMO

Měření pomocí indikátorů se neprovádí, město Znojmo to nepovažuje za důležité.

## ČESKÉ BUDĚJOVICE

České Budějovice mají indikátory kvality života sestaveny konkrétně k jednotlivým záměrům svého strategického plánu. Jednoduše se sleduje, zda bylo cílů, vytyčených v oblasti kvality života, dosaženo.<sup>19</sup>

Záměr 1: nabídnout kvalitní podmínky pro bydlení všech obyvatel

Indikátory tohoto záměru:

- rozsah připravených nebo zainvestovaných ploch, vyčleněných územním plánem pro bydlení
- počet integrovaných plánů rozvoje města, připravených k realizaci
- počet dílčích projektů a partnerů zapojených do realizace Integrovaného plánu rozvoje města
- plochy pro bydlení, občanskou vybavenost a rekreaci v levobřežní části města v novém městském „subcentru“

Záměr 2: zajistit pestrou a poptávce odpovídající nabídku v oblastech kultury, sportu a využití volného času

Indikátory tohoto záměru:

- počet inovativních (multižánrových, generujících prostředky, přitahujících návštěvníky) projektů a subjektů v oblasti kultury, sportu a volnočasových aktivit podpořených z městského rozpočtu
- počet zařízení pro kulturu, sport a volný čas s důrazem na levobřežní část města
- rozsah veřejně využitelných ploch pro trávení volného času
- informovanost o kulturním, sportovním a volnočasovém dění ve městě

---

<sup>19</sup> Tento text je zpracován s využitím dokumentu Realizace strategického plánu České Budějovice, dostupné na <[http://www.c-budejovice.cz/SiteCollectionDocuments/Priloha1verze\\_1582008FINALPOSEAhodnoceni-0261.pdf](http://www.c-budejovice.cz/SiteCollectionDocuments/Priloha1verze_1582008FINALPOSEAhodnoceni-0261.pdf)>

### Záměr 3: Rozvíjet dostupnost sítě mateřských škol a zařízení předškolní péče

Indikátory tohoto záměru:

- kapacita nových, rekonstruovaných a vybavených mateřských škol a zařízení předškolní péče
- počet podnikatelských a jiných subjektů zapojených do poskytování předškolní péče
- spokojenost rodičů s provozními možnostmi mateřských škol a zařízení předškolní péče

### Záměr 4: Rozvíjet sociální služby dle potřeb jejich uživatelů

Indikátory tohoto záměru:

- počet projektů realizovaných v rámci Rozvojového plánu sociálních služeb
- spokojenost uživatelů sociálních služeb

### Záměr 5: Posílit bezpečnost obyvatel a ochranu města

Indikátory tohoto záměru:

- počet vyřešených případů v oblasti ochrany a bezpečnosti osob a majetku
- rozsah kamerového systému (počet nepřetržitě sledovaných míst ve městě)
- spokojenost obyvatel s činností městské policie
- kapacita zdravotnických zařízení (především základní ambulantní péče) v levobřežní části města
- počet objektů plně bezbariérově přístupných
- průjezdnost části města (zejména panelových sídlišť) pro složky integrovaného záchranného systému
- rozloha obydleného území chráněného před přírodními a jinými katastrofami

## Záměr 6: Modernizovat veřejnou správu, zefektivnit komunikaci

Indikátory tohoto záměru:

- počet projektů v oblasti e-governmentu zavedených a realizovaných na úrovni magistrátu města
- rychlost vyřizování životních situací občanů na úřadech
- efektivita hospodaření města a jeho úřadu
- počet úspěšných projektů předložených, schválených a realizovaných s podporou prostředků strukturálních fondů Evropské unie, popř. z jiných veřejných zdrojů (státních, regionálních)
- počet společných projektů města a okolních obcí

### LIBEREC

Jak jsem uvedla v předcházející kapitole, město Liberec nemá z kvality života (byť ji sleduje ve svém profilu města) stanovenou prioritní osu. Nedochozí k žádnému monitorování, ani prioritních os, ani jednotlivých projektů z různých oblastí. Dříve měl Liberec nastaveny mechanismy na kontrolu realizace projektů strategického plánu pomocí tzv. systému WISP (webový informační systém projektů), na jehož vývoji město spolupracovalo se společností Berman Group. Pomocí tohoto systému se mohl kdokoli, kdo má přístup k internetu, podívat, v jaké fázi je příprava/realizace konkrétních projektů, kdo jej má na starosti apod. Tento systém však fungoval od roku 2002 pouze tři roky, stejně tak jako Komise pro řízení a monitoring strategie, složená z neaktivnějších spolupracovníků na strategickém plánu. Jedná se v podstatě o to, že v organizační struktuře magistrátu města nejsou v současné době personální kapacity pro monitoring strategie.

### MARIÁNSKÉ LÁZNĚ

Strategický plán Mariánských Lázní pro období 2007 - 2015 má pět prioritních os, v rámci každé pak několik dílčích opatření. Zaměříme se pouze na Prioritní osu 5 – Zlepšení kvality života. Příslušné indikátory a další související informace jsou uvedeny v následující tabulce.

**Tabulka 2: Indikátory kvality života v Mariánských Lázních**

Priorita	Opatření	Indikátor	Měrná jednotka	Zdroj informací
<b>Zlepšení KŽ</b>	Sociální a zdravotní infrastruktura a služby	Zvýšení spokojenosti obyvatelstva města se sociální a zdravotní infrastrukturou a službami	%	MÚ Mariánské Lázně
<b>Zlepšení KŽ</b>	Fyzická atraktivita města pro lázeňské i nelázeňské území města	Zvýšení spokojenosti obyvatelstva města s fyzickým prostředím ve městě	%	MÚ Mariánské Lázně
<b>Zlepšení KŽ</b>	Kultura, sport, volný čas	Projekty zaměřené na zvýšení nabídky v oblasti kultury, sportu a volného času	Počet	MÚ Mariánské Lázně

ZDROJ: vlastní zpracování s využitím Strategického plánu města Mariánské Lázně, dostupné z: <http://www.marianskelazne.cz/cs/mestska-samosprava/mestsky-urad/odbory-mestskeho-uradu/odbor-investic-dotaci-a-cestovniho-ruchu/rozvojove-dokumenty-mesta/strategicky-plan-rozvoje-mesta/>

## HRADEC KRÁLOVÉ

Město Hradec Králové používá tzv. Společné evropské indikátory trvale udržitelného rozvoje (ECI). Tyto indikátory jsou společné pro všechny subjekty, které je používají. Dělí se do dvou skupin, a to na indikátory základní (povinné) a doplňkové, ze kterých si každé město může zvolit pouze ty, které chce vyhodnocovat.

Pro hodnocení kvality života město Hradec Králové používá tyto základní indikátory:

- Spokojenost občanů s místním společenstvím
- Mobilita a místní přeprava cestujících
- Dostupnost místních veřejných prostranství a služeb
- Kvalita místního ovzduší

a tyto doplňkové indikátory

- Cesty dětí do školy a zpět
- Udržitelné využívání půdy

Pro zajímavost uvedme, že mezi další doplňkové indikátory by mohly patřit indikátory: Nezaměstnanost, Zatížení prostředí hlukem či Ekologická stopa.

Do skupiny základních indikátorů patří ještě indikátor zvaný Místní příspěvek ke globálním změnám klimatu, který se však v ČR všeobecně nevyhodnocuje.

„První vyhodnocení indikátorů ECI proběhlo v Hradci Králové v roce 2003. Jednalo se o indikátory A3 Mobilita a místní přeprava cestujících, A4 Dostupnost místních veřejných prostranství a služeb a B6 Cesty dětí do škol a zpět. Další kolo vyhodnocení bylo uskutečněno o dva roky později. V roce 2005 byla původní sada tří sledovaných indikátorů aktualizována a rozšířena o A1 Spokojenost občanů s místním společenstvím, A5 kvalita místního ovzduší a B9 Udržitelné využívání půdy.

V Hradci Králové se iniciativa sledování indikátorů udržitelného rozvoje již dnes promítá do stěžejních programových dokumentů města, zejména do Strategického plánu rozvoje města Hradce Králové do roku 2020 a Akčního plánu na léta 2005 – 2006.

Sledované indikátory se staly ukazateli úspěšnosti dosahování cílů stanovených nejen politickou reprezentací, ale také veřejností, která se aktivně na tvorbě strategického i akčního plánu podílela.“<sup>20</sup>

## CHRUDIM

Také město Chrudim využívá tzv. Společné evropské indikátory. Tabulka uvedená na následující straně zobrazuje indikátory souhrnně, zvýrazněny jsou indikátory používané v Chrudimi.

---

<sup>20</sup> Hradec Králové. *Magistrát města*. Dostupné z: [http://www.hradeckralove.org/cz/Magistrat/odbory/usek\\_nam\\_rozvoj/odb\\_rozvoj/\\_Indikatory.html](http://www.hradeckralove.org/cz/Magistrat/odbory/usek_nam_rozvoj/odb_rozvoj/_Indikatory.html)



**Tabulka 3: Indikátory Chrudim**

A	ZÁKLADNÍ INDIKÁTORY (povinné)	B	DOPLŇKOVÉ INDIKÁTORY (dobrovolné)
Č	Indikátor	č.	Indikátor
1	<b>Spokojenost občanů s místním společenstvím</b> <i>Obecná spokojenost občanů s různými rysy samosprávy</i>	6	<b>Cesty dětí do a ze školy</b> <i>Způsob dopravy dětí mezi domovem a školou</i>
2	<b>Místní příspěvek globálním klimatickým změnám</b> <i>Emise CO<sub>2</sub> (v delším časovém úseku, při určení zjednodušené metodiky, se tento indikátor soustředí na ekologické následky)</i>	7	<b>Udržitelné řízení místní samosprávy a místního podnikání</b> <i>Podíl veřejných a soukromých organizací, které přijaly a užívají environmentální a sociální metody řízení</i>
3	<b>Mobilita a místní přeprava cestujících</b> <i>Denní vzdálenosti přepravy cestujících a způsoby dopravy</i>	8	<b>Hluk</b> <i>Podíl populace vystavené škodlivému hluku v prostředí</i>
4	<b>Dostupnost místních veřejných parků a služeb</b> <i>Přístup obyvatel k nejbližšímu parku a přístup k základním službám</i>	9	<b>Udržitelné využívání půdy</b> <i>Udržitelný rozvoj, obnova a ochrana půdy a stanovišť pod danou samosprávou</i>
5	<b>Kvalita místního ovzduší</b> <i>Počet dní s dobrou kvalitou ovzduší</i>	10	<b>Výrobky propagující udržitelnost</b> <i>Podíl spotřeby výrobků s označením ekologický, organického původu nebo vzájemně výhodný</i>

ZDROJ: <<http://www.chrudim.eu/index.asp?p=20&s=217&id=229&u3=591>>

### 2.3.1. Detailní popis společných evropských indikátorů

Vzhledem k rozšiřující se používanosti těchto indikátorů vysvětlím v následující subkapitole každý základní indikátor blíže.<sup>21</sup>

#### Spokojenost s místním společenstvím

Titulkový indikátor: Podíl spokojených (velmi, mírně) a nespokojených (velmi, mírně) občanů s městem jako místem, kde žijí a pracují

<sup>21</sup> Text je zpracován s využitím informací organizace TIMUR. Společné evropské indikátory. Dostupné z: <<http://www.timur.cz/cz/indikatory/spokojenost-s-mistnim-spolecenstvim-3.html>>

Ukazatel: Úroveň spokojenosti občanů (obecně a s ohledem na různé rysy fungování obce)

Spokojenost se měří na stupnici od 0 do 10.

Otázky tohoto indikátoru přesně zní:

- Jak jsou občané spokojeni se svou obcí jako místem, kde žijí a pracují?
- Jak jsou občané spokojeni s jednotlivými rysy fungování obce?
- Jak občané hodnotí různé rysy fungování obce, a který z těchto rysů vnímají jako nejdůležitější z hlediska kvality jejich života?

Názor občanů na tyto otázky představuje důležité měřítko celkové spokojenosti s daným místem, což je důležitým indikátorem místní udržitelnosti. Nepokrývá celou oblast kvality života, ovšem představuje důležitá fakta.

Jednotky měření spočívají v

- procentní rozdělení jednotlivých úrovní spokojenosti
- procentní skóre spokojenosti s jednotlivými rysy fungování obce vážené podle důležitosti
- procentní skóre vztažené k různým aspektům každého posuzovaného rysu

Je vhodné doplnit univerzální otázky o otázky místně specifické, které odráží místní prostředí a priority.

Nekončí se pouze vyhodnocením, zda a v jaké míře občané jsou/nejsou spokojeni, ale rozebírají se také důvody, které je k jejich názoru vedou (pomocí tabulek a komentářů). Tyto odpovědi se dále třídí podle socio-ekonomických kritérií (oddělené tabulky s propojeními mezi věkem, ekonomickým postavením, pohlavím a úrovní spokojenosti).

## Mobilita a místní přeprava cestujících

„Tento indikátor zjišťuje a popisuje mobilitu občanů žijících na území dané samosprávy.

Mezi hlediska (a k nim se vztahující jednotky měření), která přispívají k určení obecného modelu mobility každého občana, patří:

- průměrný počet cest, které vykoná každý občan během dne, kdy „cesta“ znamená přemístění se z počátečního do cílového bodu (počet cest za den na osobu)
- účel cest a jejich pravidelnost během týdne, kde můžeme cesty rozdělit na „systematické“ a „nesystematické“
- průměrná denní vzdálenost cesty na osobu (km na osobu)
- délka trvání cest (čas cesty v minutách)
- použité druhy dopravy pro tyto cesty a/nebo pro různé vzdálenosti každé cesty (% vztahující se k různým druhům dopravy zahrnutým do průzkumu.“<sup>22</sup>

Otázky, související s tímto indikátorem, zní:

- Jaká je úroveň mobility cestujících na území města?
- Prodlužují se vzdálenosti, které cestující urazí?
- Jaké druhy dopravy cestující používají ke každodennímu cestování?

Tento indikátor má svůj význam jednak vůči účastníkům dopravního provozu a jednak z hlediska zátěže mobility na životní prostředí (kvalita ovzduší, emise oxidu uhličitého, hluk aj.).

## Dostupnost veřejných prostranství a služeb

Titulkový indikátor: Procento občanů žijících v dosahu 300 m od veřejných prostranství větších než 5000 m<sup>2</sup>

Ukazatel: Přístup občanů k blízkým veřejným prostranstvím a jiným základním službám

---

<sup>22</sup> TIMUR. *Společné evropské indikátory*. Dostupné z: <http://www.timur.cz/cz/indikatory/mobilita-a-mistni-preprava-cestujicich-3.html>

„Dostupnost definujeme jako bydlení v okruhu 300 metrů od veřejných prostranství nebo jiných služeb. Veřejná prostranství jsou definována jako:

- veřejné parky, zahrady či otevřená prostranství, které slouží pouze chodcům nebo cyklistům, vyjma zelených dopravních ostrůvků nebo dělících pásů a hřbitovů
- nezastřešená sportovní zařízení, bezplatně přístupná veřejnosti
- soukromá prostranství, bezplatně přístupná veřejnosti.“<sup>23</sup>

Tento indikátor nebere v potaz kvalitu veřejných prostranství a služeb.

Otázka pro tento indikátor zní: Jaký podíl obyvatel v oblasti bydlí v blízkosti veřejných prostranství a dalších základních služeb?

Jednotkou měření je pak počet obyvatel, bydlících v okruhu 300 metrů od volných prostranství nebo základních služeb/celkový počet obyvatel = % populace.

### Kvalita místního ovzduší

Titulkový indikátor: Počet případů překročení limitu pro PM10

Ukazatel: Počet případů překročení mezních hodnot vybraných látek znečišťujících ovzduší, existence a stupeň zavedení plánu řízení kvality ovzduší.

„Kvalita ovzduší závisí na stupni znečištění některými látkami (plyny nebo prachovými částicemi), které jsou škodlivé lidskému zdraví a kvalitě života a které, pokud překročí rizikové či prahové hodnoty, mají negativní vliv na přírodní ekosystémy. Abychom omezili riziko akutních případů znečištění a snížili dlouhodobé vystavování těmto škodlivinám, Světová zdravotnická organizace (WHO) definuje a pravidelně reviduje pomocné doporučené hodnoty pro každou znečišťující látku na základě epidemiologických studií a studií řízené expozice. Normy kvality ovzduší, které by se neměly překračovat, stanoví Evropská směrnice nebo národní a/či místní orgány. V zónách a aglomeracích, kde tyto limity nejsou překračovány, zůstává požadavek udržení kvality ovzduší.“<sup>24</sup>

---

<sup>23</sup> TIMUR. *Společné evropské indikátory – dostupnost veřejných prostranství a služeb*. Dostupné z: <http://www.timur.cz/cz/indikatory/dostupnost-verejnych-prostranstvi-a-sluzeb-3.html>

<sup>24</sup> TIMUR. *Společné evropské indikátory – kvalita místního ovzduší*. Dostupné z: <http://www.timur.cz/cz/indikatory/kvalita-mistniho-ovzdusi-3.html>

Termín "místní" odkazuje na správní území v kompetenci místního úřadu: samosprávu.

Základními otázkami pro tento indikátor jsou tyto:

- Kolikrát do roka kvalita místního ovzduší překročí mezní hodnoty?
- Vypracoval místní úřad plán řízení kvality ovzduší a zavádí jej?

Tento indikátor sleduje zdroje znečištění ovzduší, zejména průmyslové či dopravní. Čisté ovzduší je důležitým faktorem pro trvale udržitelný rozvoj, protože má souvislost s mnoha dalšími faktory. Pokud bude někde znečištěné ovzduší, bude to mít nejen neblahý vliv na zdravotní stav místních občanů, ale také na následnou emigraci obyvatel z města, nezájem o pracovní místa ve městě, nezájem o cestovní ruch, potažmo vyšší náklady na zdravotní péči následkem žití v oblasti se špatným ovzduším.

Tento indikátor se měří

- počtem případů, kdy byly překročeny limitní hodnoty vybraných látek znečišťujících ovzduší
- existencí a mírou uplatňování plánu/programu řízení kvality ovzduší

#### **2.4. Způsoby, jakými rozvojové strategie pohlíží na kvalitu života – KRAJE**

Obdobný postup jako u měst bude aplikován u krajů. V kapitole 2.1 jsem vyhodnotila, že do svých rozvojových strategií mají kvalitu života integrovanou tyto kraje:

- Jihočeský kraj
- Karlovarský kraj
- Pardubický kraj
- a Praha

V dalším rozboru se tedy budu věnovat krajům výše uvedeným.

### 2.4.1. *Témata (vymezení) kvality života*

#### JIHOČESKÝ KRAJ

V Jihočeském kraji je kvalita života pojata velmi neobvykle. Soustřeďuje se pouze na venkovskou oblast.

Při rozvoji kraje jsou uplatněny dva přístupy prioritních os:<sup>25</sup>

- prioritní osy rozvojové
  - o zaměřeny na klíčové oblasti, stěžejní pro rozvoj kraje a jeho konkurenceschopnosti
- prioritní osy stabilizační
  - o ovlivňují stabilitu kraje, odstraňují nežádoucí socio-ekonomické procesy (snížení migrace, nezaměstnanosti, rozdílů v životní úrovni regionů aj.)

Globální cíl Programu rozvoje Jihočeského kraje je konkretizován 8 prioritními osami, pátou z nich je stabilizační osa „venkovský prostor“.

„Strategickým cílem prioritní osy Venkovský prostor je podpora diverzifikace venkovské ekonomiky se zaměřením na využívání moderních forem zemědělství, rybářství a lesnictví, se současným využitím potenciálu a zachování místních tradic a hodnot krajiny.“<sup>26</sup>

Opatření této prioritní osy jsou následující

- *kvalita života na venkově*
- zemědělství
- lesnictví
- rybářství

---

<sup>25</sup> Využito informací z Programu rozvoje Jihočeského kraje, dostupné z:  
<[http://www.kraj-jihocesky.cz/index.php?par\[id\\_v\]=710&par\[lang\]=CS](http://www.kraj-jihocesky.cz/index.php?par[id_v]=710&par[lang]=CS)>

<sup>26</sup> Jihočeský kraj. *Program rozvoje kraje*. Dostupné z:  
<[http://www.kraj-jihocesky.cz/index.php?par\[id\\_v\]=710&par\[lang\]=CS](http://www.kraj-jihocesky.cz/index.php?par[id_v]=710&par[lang]=CS)>

Operační cíle opatření Kvalita života na venkově jsou pak tyto

- diverzifikace zemědělských činností;
- zlepšení podmínek pro tvorbu nových pracovních příležitostí na venkově;
- posílení různorodosti venkovské ekonomiky prostřednictvím podpory zakládání nových podniků a jejich rozvoje;
- rozšíření škály služeb na venkově;
- tvorba podmínek pro nové investice;
- podpora spolupráce mezi místní samosprávou, soukromým a neziskovým sektorem.

## KARLOVARSKÝ KRAJ

Karlovarský kraj také patří ke krajům, které mají ve svém programu rozvoje zahrnutou oblast kvality života. Je jí věnována čtvrtý prioritní osa D: Kvalita života. Je zaměřena velmi široce, konkrétní oblasti jsou: životní prostředí, sociální a zdravotní infrastrukturu, ochranu a podporu veřejného zdraví, kulturu, sport.<sup>27</sup>

V rámci této priority stanovil Karlovarský kraj tato opatření:

- ochrana životního prostředí (předcházet vzniku odpadů, vyřešit problematiku brownfields, podpora využití energie z obnovitelných zdrojů aj.)
- péče o kulturní dědictví
- sociální a zdravotní infrastruktura a služby
- rozvoj venkova a zemědělství
- prevence rizik (efektivita krizové řízení kraje, složky integrovaného záchranného systému aj.)
- kultura
- sport

---

<sup>27</sup> Využito informací z Programu rozvoje Karlovarského kraje, dostupné z:  
<[http://www.kr-karlovarsky.cz/kraj\\_cz/vyhledavani/Vyhledavani.htm?Query=program+rozvoje+krje](http://www.kr-karlovarsky.cz/kraj_cz/vyhledavani/Vyhledavani.htm?Query=program+rozvoje+krje)>

## PARDUBICKÝ KRAJ

Motto programové části Programu rozvoje Pardubického kraje zní „Pardubický kraj – pestrý pro život“. Je zde obsaženo celkem 7 rozvojových pilířů, přičemž třetí z nich je nazván kvalitou života<sup>28</sup>

Pardubický kraj má v úmyslu stabilizovat populaci a zlepšit její sociální profil, zvýšit atraktivitu kraje pro mladé, kvalifikované obyvatele. Ovšem aby byl kraj atraktivní pro potenciálně nově příchozí obyvatele tohoto typu, je třeba rozšiřovat nabídku veřejných i soukromých služeb tak, aby se stal Pardubický kraj v konkurenci s ostatními „tím lepším“. K tomu patří dobrá nabídka pracovních příležitostí. Z tohoto důvodu kraj hodlá rozšiřovat nabídku pracovních míst, zajistit vysokou intenzitu a odpovídající standard bytové výstavby, kvalitní zdravotní a sociální péči a široké možnosti v otázce trávení volného času. Pro spokojený život občanů hodlá kraj systematicky omezovat kriminalitu a zajistit veřejný pořádek pro své občany.

Pro Pardubický kraj byl stanoven problémový okruh „Lidské zdroje a kvalita života“, který v sobě zahrnuje tyto specifické cíle:

- Růst zaměstnanosti a zaměstnatelnosti obyvatelstva
- Zvyšování otevřenosti a propustnosti vzdělávacích systémů v kraji
- Zlepšování životních podmínek a kvality života obyvatel kraje
- Posilování kulturní rozmanitosti kraje a identifikace obyvatelstva s krajem
- Podpora volnočasových aktivit a sportovního vyžití obyvatel kraje

Pro celý problémový okruh „Lidské zdroje a kvalita života“ byla zpracována analýza, která upozorňuje např. na tyto silné stránky (S), slabé stránky (W), příležitosti (O) a hrozby (T):

S:

- široká nabídka kulturních zařízení v kraji
- vysoká angažovanost občanů ve spolcích
- tradice úspěchu vrcholového sportu

---

<sup>28</sup> Text je zpracován z dokumentu Program rozvoje Pardubického kraje, dostupné z: <http://www.pardubickykraj.cz/document.asp?thema=2987&category=&item=37774>



W:

- nedostatečná provázanost zdravotní a sociální péče
- zastaralá kulturní a sportovní zařízení
- nárůst počtu neobydlených domů na venkově

O:

- oživení bytové výstavby
- další rozvoj Univerzity Pardubice
- doplnění chybějících druhů sociálních služeb v kraji

T:

- nedostatečná údržba a stárnutí bytového fondu
- odliv mladých a kvalifikovaných osob
- zvyšující se počet jedinců, ohrožených sociálně-patologickými jevy

## PRAHA

Hlavní město Praha má oblasti kvality života věnovánu samostatnou kapitolu svého strategického plánu. V rámci analytické části byla pro kvalitu života provedena samostatná SWOT analýza, dále uvedeme několik příkladů ze všech čtyř kategorií:<sup>29</sup>

- silné stránky
  - o životní úroveň nad průměrem ČR
  - o nejvyšší podíl středoškolsky a vysokoškolsky vzdělaných občanů v republice
- slabé stránky
  - o stárnutí populace
  - o vysoký podíl monofunkčních panelových sídlišť s nízkou technickou a stavební kvalitou domovního fondu
  - o nárůst kriminality, včetně organizovaného zločinu a sociálně patologických jevů

---

<sup>29</sup> Monet. *Strategický plán hl. m. Praha*. Dostupné z: [http://www.monet.cz/strategplan/PDF/cesky/cz\\_3.pdf](http://www.monet.cz/strategplan/PDF/cesky/cz_3.pdf)

- příležitosti
  - o nabídka atraktivních akcí a programů pro turisty v mimosezónním období
  - o uchování charakteru města důsledným uplatňováním estetických a kulturních hledisek při realizaci rozvojových záměrů
- hrozby
  - o pokračující současné tendence demografického vývoje (stárnutí obyvatelstva, zmenšování domácností)
  - o malá odpovědnost obyvatel při ochraně majetku a prostředí obecně, zejména pak vůči kvalitě a bezpečnosti veřejného prostoru, veřejných objektů a veřejné zeleně
  - o další ztráta zájmu občanů o věci veřejné, nedojde-li ke spolupráci mezi městskou (místní) správou a občany, zvýšení rizika negativních politických důsledků

Vizí hlavního města v oblasti kvality života je město atraktivní, usilující o spokojenost svých obyvatel i návštěvníků. Chce zajistit dobrou kvalitu života města jako přitažlivé a vyvážené komunity a rovnost příležitostí.<sup>30</sup>

Strategické cíle v oblasti kvality života jsou vymezeny takto:<sup>31</sup>

- Posilování tradičního postavení Prahy jako centra vzdělanosti a humanity
- Dynamizace bytové výstavby a podpora regenerace a uchování stávajícího bytového fondu
- Vytvoření image Prahy jako bezpečné metropole pro obyvatele i návštěvníky
- Zvýšení občanské hrdosti obyvatel Prahy, posílení jejich identifikace s městem a spoluúčast na jeho rozvoji
- Kultivace prostředí města, podpora rozmanitosti aktivit jeho obyvatel i návštěvníků

Zajímavostí ve strategickém plánu hlavního města je to, že do kvality života nezahrnuje oblast životního prostředí. Tomu je vyčleněna samostatná kapitola – tzv. kvalita prostředí.

<sup>30</sup> Monet. Strategický plán hl. m. Praha. Dostupné z: [http://www.monet.cz/strategplan/PDF/cesky/cz\\_4.pdf](http://www.monet.cz/strategplan/PDF/cesky/cz_4.pdf)

<sup>31</sup> Monet. Strategický plán hl. m. Praha. Dostupné z: [http://www.monet.cz/strategplan/PDF/cesky/cz\\_6.pdf](http://www.monet.cz/strategplan/PDF/cesky/cz_6.pdf)

### **2.4.2. Společné prvky rozvojových strategií v oblasti kvality života**

Jistým „unikem“ je Jihočeský kraj, který do oblasti kvality života zahrnuje pouze venkov.

Ostatní sledované kraje se zcela *shodují v oblasti zdravotnictví a v sociální oblasti*, dále pak v oblasti volnočasových aktivit, bydlení či prevenci kriminality.

Přesný výčet a grafické znázornění poskytují přílohy č. 6 a 7 této diplomové práce.

### **2.4.3. Rozdílné prvky rozvojových strategií v oblasti kvality života**

Byly zjištěny také prvky, které se vyskytují pouze v jednom rozvojovém dokumentu. Jsou to prvky:

- životní prostředí
- prevence rizik
- kultura
- sport
- zaměstnanost
- bezpečnost.

## **2.5. Způsoby měření kvality života ve vybraných rozvojových strategiích krajů JIHOČESKÝ KRAJ**

Informace není dostupná.

## **KARLOVARSKÝ KRAJ**

Pro dílčí opatření Programu rozvoje Karlovarského kraje byly vytvořeny tzv. indikátory výstupů a indikátory dopadů.

Indikátory výstupů měří, co bylo v rámci programových aktivit vytvořeno, indikátory dopadů kvantifikují následky.

**Tabulka 4: Indikátory výsledku v rámci Priority kvalita života**

Opatření	Indikátor	Měrná jednotka	Zdroj informací	Výchozí hodnota	Cílová hodnota
Ochrana ŽP	Projekty zaměřené na rekonstrukce a intenzifikace ČOV	počet	Krajský úřad	0	20
	Vznik nových ÚSES	na ploše	Krajský úřad	0	200
Péče o kulturní dědictví	Počet regenerovaných kulturních památek přístupných veřejnosti	počet	Krajský úřad	0	2
Sociální a zdravotní infrastruktura a služby	Počet projektů zaměřených na služby sociální integrace	počet	Krajský úřad	0	10
	Počet projektů zaměřených na podporu zdraví	počet	Krajský úřad	0	4
	Počet projektů zaměřených na modernizaci zdravotnických zařízení	počet	Krajský úřad	0	2
Rozvoj venkova a zemědělství	Počet projektů zaměřených na zkvalitnění fyzického prostředí sídel	počet	Krajský úřad	0	55
Prevence rizik	Počet projektů zaměřených na služby v oblasti bezpečnosti, prevence a řešení rizik	počet	Krajský úřad	0	2
Kultura	Počet projektů zaměřených na rozvoj a rozšíření nabídky kulturních služeb	počet	Krajský úřad	0	40
Sport	Projekty zaměřené na rozšíření nabídky sportovního vyžití obyvatel	počet	Krajský úřad	0	12
	Projekty zaměřené na udržování a zlepšování technického stavu objektů sportovní a volnočasové infrastruktury	počet	Krajský úřad	0	20

Zdroj: vlastní zpracování, využito informací z Programu rozvoje Karlovarského kraje, dostupné z: [http://www.kr-karlovarsky.cz/kraj\\_cz/vyhledavani/Vyhledavani.htm?Query=program+rozvoje+krje](http://www.kr-karlovarsky.cz/kraj_cz/vyhledavani/Vyhledavani.htm?Query=program+rozvoje+krje)

**Tabulka 5: Indikátory dopadu v rámci Priority kvalita života**

Opatření	Indikátor	Měrná jednotka	Zdroj informací	Výchozí hodnota	Cílová hodnota
Ochrana životního prostředí	Snížení emisí oxidu uhelnatého a oxidů dusíku	%	Krajský úřad, ČSÚ	0	snížení o 5%
Péče o kulturní dědictví	Zvýšení podílu cestovního ruchu na HDP – podíl odvětví „ubytování a stravování“ na celkové hrubé přidané hodnotě	%	ČSÚ	0	zvýšení o 0,5 % bodu
Sociální a zdravotní infrastruktura a služby	Spokojenost obyvatel regionu se sociální a zdravotní infrastrukturou	%	Průzkum veřejného mínění	100	105%
Rozvoj venkova a zemědělství	Míra využití nově postavených a zregenerovaných objektů	%	Analýzy, studie	0	75
Prevence rizik	Zvýšení počtu obyvatel informovaných o oblasti prevence rizik	%	Průzkum veřejného mínění	10	120%
Kultura	Zvýšení počtu návštěvníků regionu	%	Krajský úřad, ČSÚ	100	130
Sport	Spokojenost obyvatel regionu s možnostmi sportovního vyžití	%	Průzkum veřejného mínění	100	105%

Zdroj: vlastní zpracování, využito informací z Programu rozvoje Karlovarského kraje, dostupné z: [http://www.kr-karlovarsky.cz/kraj\\_cz/vyhledavani/Vyhledavani.htm?Query=program+rozvoje+krje](http://www.kr-karlovarsky.cz/kraj_cz/vyhledavani/Vyhledavani.htm?Query=program+rozvoje+krje)

## PARDUBICKÝ KRAJ

Pardubický kraj má pro specifické cíle stanoveny indikátory, ovšem ne pro všechny. Konkrétní informace poskytuje níže uvedená tabulka.

**Tabulka 6: Indikátory specifických cílů priority Lidské zdroje a kvalita života, Pardubický kraj**

Specifický cíl	Indikátor
Růst zaměstnanosti a zaměstnatelnosti obyvatelstva	Pokles míry nezaměstnanosti trvale bydlícího obyvatelstva kraje
Zvyšování otevřenosti a propustnosti vzdělávacích systémů v kraji	Přírůstek absolventů gymnázií, SOŠ, speciálních škol a veřejných a soukromých VŠ v kraji
Zlepšování životních podmínek a kvality života obyvatel kraje	Dokončené byty na 1000 obyvatel
Posilování kulturní rozmanitosti kraje a identifikace obyvatelstva s krajem	X
Podpora volnočasových aktivit a sportovního vyžití obyvatel kraje	X

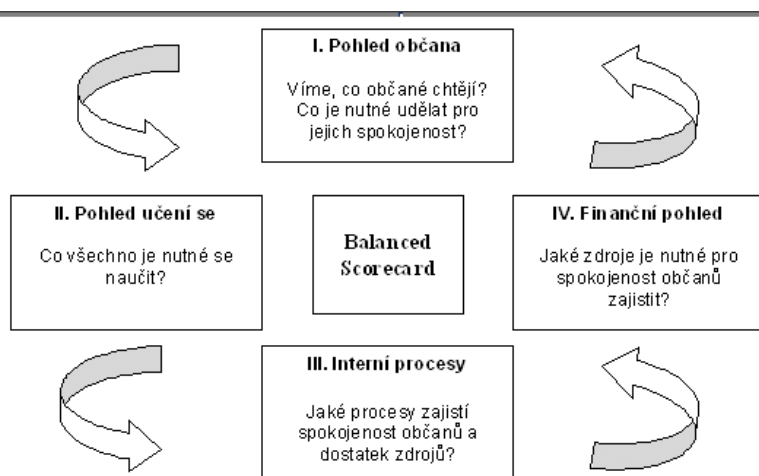
Zdroj: vlastní zpracování, informace získané z Programu rozvoje Pardubického kraje, dostupné z: <http://www.pardubickykraj.cz/document.asp?thema=2987&category=&item=37774>

## PRAHA

Hlavní město Praha využívá pro sledování naplňování cílů svého strategického plánu metodu Balanced Scorecard (BSC). Tato metoda umožňuje formulovat, monitorovat, analyzovat a řídit dosažení cílů strategie. Vedení města, úředníci i občané mají možnost sledovat a kontrolovat plnění jednotlivých strategických cílů.

„Applikace BSC je on-line webový nástroj, který umožňuje transparentně a zodpovědně hodnotit stav jednotlivých cílů napříč jednotlivými městskými odbory, které byly definovány. Vychází z teoretického rámce modelu BSC, který je upraven pro potřeby veřejného sektoru. Aby bylo možné monitorovat a efektivně vyhodnocovat dosaženou úroveň v rámci tematických oblastí, došlo k jejich rozdělení do soustavy 1 – n dílčích cílů. Každý cíl obsahuje informaci o oprávněné osobě, termínu splnění a vývojovém trendu. Vývoj

jednotlivých cílových stavů probíhá na základě souboru měřítek, u kterých byly definovány hodnoty, kterých má být dosaženo.“<sup>32</sup>



Obrázek 5: Balanced Scorecard, ZDROJ: Hlavní město Praha. *Balanced Scorecard*. Dostupné z: <[http://www.praha.eu/jnp/cz/obcan/magistrat\\_hmp/balanced\\_scorecard/vice\\_o\\_aplikaci\\_bsc.html](http://www.praha.eu/jnp/cz/obcan/magistrat_hmp/balanced_scorecard/vice_o_aplikaci_bsc.html)>

## 2.6. Příklad souhrnného měření a porovnání kvality života

„Ačkoli je pojem kvalita života velmi subjektivní a přepočít subjektivních názorů na okres či město je vždy silně schematizován, přesto při velkém počtu respondentů a prostorových jednotek má jistou nezpochybnitelnou vypovídací hodnotu.“<sup>33</sup>

Z obrázku, uvedeného v příloze 10, je vidět regionální diference kvality života dle okresů České republiky. Do výpočtu kvality života v této srovnávací analýze bylo zahrnuto 50 ukazatelů všeho druhu (výše průměrného platu, nezaměstnanost, zdravotní stav obyvatelstva, vzdělanostní struktura, kvalita životního prostředí, dostupnost různých veřejných služeb aj.). Výsledky však lze považovat za reprezentativní a relativně objektivní, vzhledem k tomu, že vycházejí z oficiálních dat ČSÚ.

Nejlépe byl vyhodnocen okres Pardubice. V republikovém měřítku jsou na tom špatně zejména okresy severozápadních Čech a severu Moravy.

<sup>32</sup> Hlavní město Praha. *Balanced Scorecard*. Dostupné z: <[http://www.praha.eu/jnp/cz/obcan/magistrat\\_hmp/balanced\\_scorecard/vice\\_o\\_aplikaci\\_bsc.html](http://www.praha.eu/jnp/cz/obcan/magistrat_hmp/balanced_scorecard/vice_o_aplikaci_bsc.html)>

<sup>33</sup> Město ZNOJMO. *Strategický plán*. Dostupné z: <[http://www.znojmocity.cz/tema.asp?id\\_org=19341&p1=1164](http://www.znojmocity.cz/tema.asp?id_org=19341&p1=1164)>

### 3. Kvalita života v procesu vývoje strategického plánování

Strategické plánování je samo o sobě procesem velmi mladým. Začalo se více rozvíjet zejména v souvislosti s blížícím se vstupem České republiky do Evropské unie, kdy bylo třeba, aby měla města jasnou představu o tom, co by bylo třeba ve městě zlepšit, rozvinout, tedy na co se pokusit žádat o příspěvky z EU. Některá města uplatňují v současnosti svůj první strategický plán, jiná již druhý v řadě, jiné případy se vzhledem ke krátké době uplatňování rozvojových strategií v ČR neobjevují. Porovnání navazujících strategických plánů se zaměřením na integraci pojmu kvalita života je předmětem zkoumání v této kapitole.

Z jedenácti měst, sledovaných v této diplomové práci, mají v současné době platný svůj první strategický dokument pouze čtyři města (Chrudim, Mariánské Lázně, Trutnov, Žďár nad Sázavou). Ostatních sedm měst (Brno, České Budějovice, Hradec Králové, Liberec, Ostrava, Opava a Znojmo) v současné době pracuje s v pořadí již druhým strategickým plánem. Pro větší přehlednost byla vytvořena tabulka, uvedená v příloze č. 8.

Nyní se u druhé skupiny měst zaměřím na to, zda byla kvalita života zahrnuta již do předchozích dokumentů a pokud ano, zda se od aktuální formulace v něčem liší nebo je stejná.

#### BRNO

Dokument nazvaný Strategie pro Brno 2002 obsahuje samostatnou oblast kvality života. V rámci této oblasti byly stanoveny tyto strategické záměry:<sup>34</sup>

- Podpora skupin obyvatelstva se zvýšeným rizikem sociálního vyloučení
  - Rozšíření a diferenciací nabídky bydlení ve městě
  - Zvýšení bezpečnosti ve městě
- a tyto programové cíle:
- Zachycení negativních důsledků a rizik stárnutí populace
  - Integrace společensky marginalizovaných (okrajových) skupin obyvatel
  - Oživení a zpřehlednění trhu s byty
  - Podpora regenerace a výstavby bydlení
  - Komplexní prevence sociálně-patologických jevů a sociální degradace

---

<sup>34</sup> Informace zpracovány z: Město Brno. *Strategie pro Brno 2002*. Dostupné z: <<http://www.brno.cz/strategie2002/zamery.pdf>>



V porovnání se současnou rozvojovou strategií lze shrnout, že na sebe stanovené cíle navazují zejména v oblasti bydlení a bezpečnosti. Důkazem je tabulka, uvedená v příloze č. 9 této práce.

## ČESKÉ BUDĚJOVICE

V prvním rozvojovém dokumentu města České Budějovice – Strategickém plánu města České Budějovice 2001 není žádná zmínka o kvalitě života.

## HRADEC KRÁLOVÉ

Hradec Králové je další výjimkou oproti ostatním sledovaným městům, protože oblast kvality života sleduje již ve svém prvním strategickém plánu. Má pro ni vytvořenou samostatnou kritickou oblast „kvalita života“. V rámci této oblasti byly vytyčeny tyto záměry a dílčí cíle:<sup>35</sup>

- Hradec Králové bude městem příjemným, čistým a estetickým, se zdravým prostředím pro život a současně městem živým a aktivním
  - o Město ve spolupráci s církvemi a dalšími vlastníky bude pokračovat v obnově a rekonstrukci historických objektů a oživení historického centra města
  - o Město zpracuje Generel zeleně a bude pokračovat v kultivaci lesoparků, „zprůchodnění“ parků a obnově a údržbě fontán a dalších prvků pouliční architektury
  - o Město identifikuje a upraví nábrežní trasy pro pěší, k tomu zřídí lávky přes vodní toky
  - o Město podpoří rekreační funkci městských lesů, zpracuje a realizuje koncepci vybavenosti (stezky, restaurace apod.)
  - o Město zahájí program dovybavení a úprav panelových sídlišť tak, aby se z nich stala dobrá místa pro život
  - o Město bude rozvíjet ekologickou osvětu a podporovat zapojení občanů do řešení problémů životního prostředí (vandalství, psi apod.)

---

<sup>35</sup> Informace vyhledány v interních materiálech Magistrátu města Hradec Králové

- Hradec Králové bude trvale zajišťovat vysokou úroveň péče o občana a bude vytvářet dobré podmínky pro zakládání rodin a jejich bezpečný a zdravý rozvoj
  - o Město zpracuje a zahájí realizaci koncepce bydlení a bytové výstavby včetně pravidel přidělování městských bytů a zahájí program výstavby (rekonstrukce) startovacích a sociálních bytů ve vlastnictví města
  - o Město zvýší nabídku sociálních zájmových aktivit pro občany (např. projekt „Školní hřiště“, „Otevřená škola“, „Někam patřit“) a zvýší informovanost o těchto aktivitách
  - o Město rozvine kamerový monitorovací systém a zvýší o něm povědomí občanů a návštěvníků města
  - o Město podpoří neziskové organizace poskytující sociální služby a činnost kontaktního centra pro drogově závislé
  - o Město podpoří program podpory zdravého životního stylu na školách
  - o Město podpoří program práce s oběťmi trestných činů
  - o Město zavede program ubytování pro studenty v soukromí
- Hradec Králové bude vytvářet prostor k aktivitám, které zkvalitňují život jeho obyvatel v oblasti bydlení, trávení volného času i účasti na věcech veřejných
  - o Město bude vytvářet podmínky pro bytovou výstavbu – spolupráce s SBD, zapojení nájemníků, půdní výstavby a střešní nástavby, příprava lokalit pro individuální výstavbu včetně zveřejnění na internetu a učiní potřebné kroky k dobudování infrastruktury v satelitních částech města tak, aby se zde zvýšil atraktivita bydlení
  - o Město podpoří projekt „Sport pro všechny“ s cílem podpořit rozvoj vrcholového sportu jako příkladu pro mládež a umožnit aktivní sportování neregistrovaným sportovcům
  - o Město podpoří vznik aktivit typu „Sousedská hlídka“ (Neighbourhood watt), které slouží k zapojení občanů do prevence kriminality

- Trvale kultivovat mezilidské vztahy a rozvíjet občanskou hrdost ve městě
  - o Město podpoří projekt „Firemní kultury na území města“
  - o Město podpoří projekt výchovy k pozitivnímu vztahu k městu (patriotismus) na základních školách
  - o Město bude podporovat tradiční, pravidelně se opakující akce
  - o Město bude posilovat pozitivní prezentaci Hradce Králové v médiích

Při porovnání původní a současné strategie města jsem zjistila, že na rozdíl od původní strategie nemá ta současná vytvořeny souhrnně pro kvalitu života žádný strategický cíl, sleduje se každá ze zahrnutých oblastí zvlášť.

#### LIBEREC

Ve Strategickém plánu Liberce z roku 2002 není žádná zmínka o kvalitě života.

#### OSTRAVA

Původní strategický dokument není k dispozici.

#### OPAVA

Ve starém Strategickém plánu města Opavy není žádná zmínka o kvalitě života.

#### ZNOJMO

Původní strategický plán města Znojmo obsahuje kvalitu života, je však pojata spíše z pohledu kvality životního prostředí. V profilu města se v jejím rámci sledují tyto oblasti:

- ovzduší
- vodní hospodářství
- hluk
- půda
- ochrana životního prostředí, chráněná území
- nakládání s odpady

Kvalita života je pak zahrnuta do obsáhlejšího strategického cíle, nazvaného „Zlepšení životního prostředí a kvality života, rozvoj cestovního ruchu“.

V porovnání s aktuální rozvojovou strategií se chápání pojmu kvalita života a způsob jeho integrace do této strategie výrazně liší. Z prvotního chápání tohoto pojmu se kvalita života změnila v komplexnější celek, zahrnující kromě otázek životního prostředí i socio-ekonomické prvky jako bydlení, školství apod.

### 3.1. Shrnutí historického vývoje

Závěrem tohoto dílčího výzkumu lze konstatovat, že z jedenácti sledovaných měst:

- sedm měst má v současnosti již druhý strategický plán, který navazuje na původní
- ve dvou případech není historický dokument dostupný (Ostrava, Znojmo)
- z porovnání zbylých pěti dvojic strategických plánů vyplývá, že *pouze tři města* měla kvalitu života zahrnutu již do svého původního strategického plánu, a to Brno, Znojmo a Hradec Králové.

## Závěr

Kvalita života je složitý a velmi široký pojem, těžko uchopitelný pro svou dimenzionalitu a komplexnost. Zkoumá materiální, psychologické, sociální a další podmínky pro zdravý a šťastný život člověka. Je úzce provázán s pojmy trvale udržitelný rozvoj a regionální rozvoj.

Jak se vyznačuje kvalitní život ve městě? Co je jeho podmínkou? Jedná se o zajištění běžného chodu života? Člověk je spokojený, pokud bydlí a pracuje podle svých představ. K absolutní spokojenosti mu však ještě chybí možnost vzdělávání pro něj i jeho rodinu, možnost využití sociálního a zdravotního zázemí, volnočasových aktivit, pocitu bezpečí aj.

Cílem této diplomové práce bylo prozkoumat, zda města a kraje v České republice zahrnují do svých rozvojových dokumentů (strategických plánů měst či programů rozvoje krajů) oblast „kvality života“. Výzkum zahrnoval všechny kraje v České republice (včetně Prahy), z každého kraje potom dvě vybraná města. Zjistila jsem, že z 27 sledovaných měst má kvalitu života ve svém aktuálním strategickém plánu rozvoje města integrováno 11 měst (Brno, České Budějovice, Chrudim, Hradec Králové, Liberec, Mariánské Lázně, Ostrava, Opava, Trutnov, Znojmo a Žďár nad Sázavou). V rámci krajů mají tuto oblast integrovánu pouze kraje Jihočeský, Karlovarský, Pardubický a Praha. Většina uvedených měst a krajů má kvalitu života stanovenou jako jednu ze svých prioritních os.

Dalším dílčím cílem bylo zjistit, jakým způsobem výše uvedená města kvalitu života chápou. Jak již bylo řečeno v úvodu, neexistuje jednoznačná definice tohoto pojmu, záleží na každém subjektu, co uzná za vhodné do kvality života zahrnout.

Výzkum prokázal, že jednotlivé oblasti se skutečně velmi liší. Liší se také rozsah (resp. „počet složek“), v jakém je kvalita života chápána (např. město Liberec zahrnuje pouze zdravotnictví a sociální oblast, naopak např. město Brno zahrnuje životní prostředí, obyvatelstvo, bydlení, sociální oblast, zdravotnictví, bezpečnost, volnočasové aktivity, veřejná prostranství, rekreaci, sport a tělovýchovu, kulturu a památky). Stejně tak je tomu u krajů, např. Jihočeský kraj sleduje pouze „kvalitu života na venkově“, naopak např. Pardubický kraj zahrnuje složky zaměstnanost, školství a vzdělávání, zdravotnictví, sociální oblast, prevence kriminality, bydlení a volnočasové aktivity.

Liší se také chápání na první pohled stejných složek, zahrnutých do kvality života. Většinou se jedná o složku „bezpečnost“. Název zní stejně, ovšem některá města ji chápou

jako prevenci kriminality, činnost městské policie apod., zatímco jiná jako ochranu města před povodněmi a jinými živelnými katastrofami.

Souhrnně lze říci, že oblastí nejčastěji integrovanou do strategických plánů měst je oblast sociální (7x). Za ní je v pořadí oblast zdravotnictví a oblast bydlení. Naopak nejméně (pouze 1x) byly do strategického plánu zahrnuty tyto oblasti: obyvatelstvo, veřejná prostranství, památky, ekonomika, infrastruktura, veřejná správa, cestovní ruch, kupní síla a dopravní nehody. Souhrn četností a grafické znázornění je obsaženo v příloze č. 3 a 4 této práce.

Obdobný souhrn byl proveden pro kraje, v tomto případě však šlo o souhrn menšího rozsahu, protože kvalitu života sledují pouze kraje Jihočeský, Karlovarský, Pardubický a Praha. Nejčastěji byla v rámci kvality života integrována opět oblast sociální a zdravotnictví (3x), naopak pouze jedenkrát byly zastoupeny oblasti: životní prostředí, prevence rizik, kultura, sport, zaměstnanost a bezpečnost. Souhrn četností a jejich grafické znázornění je obsaženo v příloze č. 6 a 7 této práce.

V dalším kroku svého výzkumu jsem sledovala, jakým způsobem města a kraje kvalitu života měří, hodnotí. Jelikož není jednotná metodika pro to, co všechno do kvality života spadá, nemůže existovat ani jednotná metodika pro její měření. Zjistila jsem, že nejčastěji si města tvoří tyto indikátory samostatně, korespondují pak s konkrétními strategickými cíli a opatřeními daného strategického plánu. Šíří se také tzv. Společné evropské indikátory trvale udržitelného rozvoje ECI (European Common Indicators), což je sada indikátorů udržitelnosti na lokální úrovni, navržená Evropskou komisí v roce 1999. Mnohá města však nepoužívají indikátory žádné, jsou to především ta, která mají strategický plán sice sestaven, ale málo či vůbec se nesnaží o naplňování jeho cílů a neumí využít strategický plán jako koncepci budoucího rozvoje.

Ve čtvrté kapitole této diplomové práce jsem se zabývala tím, zda byla kvalita života zahrnována již do dřívějších rozvojových strategií měst či zda je to až otázka poslední doby. Z jedenácti sledovaných má sedm měst v současné době platný již druhý strategický plán. V jednom případě není původní strategický plán dostupný (Ostrava), nebylo tedy možné provést srovnání. Z porovnání zbylých šesti dvojic strategických plánů vyplývá, že pouze tři města měla kvalitu života zahrnutou již do svého původního strategického dokumentu (Brno, Znojmo a Hradec Králové). Liší se však způsob, jakým je kvalita života zahrnuta. V Brně nacházíme podobné prvky (v obou strategiích je důraz kladen na kvalitu bydlení a bezpečnost

města), v Hradci Králové se setkáme s většími rozdíly. Zatímco původní strategický plán obsahuje v rámci kritické oblasti „kvalita života“ čtyři záměry a mnoho dílčích cílů, současný strategický plán sleduje kvalitu života pouze v rámci profilu města a nevyvozuje žádný souhrnný záměr či cíl. Celkově pojato, dřívější rozvojové strategie vesměs kladly důraz na jiné priority než je kvalita života, zejména na infrastrukturu aj. Kvalita života se stává fenoménem až v posledních letech.

Závěrem shrňme, že každé město či kraj chápe kvalitu života různě a obtížně se provádí hodnocení. Jelikož v současné době existuje všeobecná snaha měst a krajů o kvalitu života dbát, bylo by vhodné ji přesně definovat a vymezit, následně by bylo možné stanovit také patřičné indikátory. V případě takové jednotnosti by vznikl prostor pro řádné monitorování, vytváření časových řad či vzájemné porovnávání jednotlivých měst či krajů mezi sebou.

## Literatura

WOKOUN, R. *Regionální rozvoj - východiska regionálního rozvoje, regionální politika, teorie, strategie a programování*. 1. vyd. Praha: Linde 2008. ISBN 978-80-7201-699-0

MEDERLY, P., TOPERCER, J., NOVÁČEK, P.: *Indikátory kvality života a udržitelného rozvoje*. Praha: UK FSV CESES 2004. ISBN 80-239-4389-8

MAIER, K. *Územní plánování*. Praha: 2000. ISBN 80-01-02240-4

## Internetové zdroje

Wikipedia. *Trvale udržitelný rozvoj* [online]. [cit. 2009-02-10]. Dostupné z <[http://cs.wikipedia.org/wiki/Trvale\\_uds%20dr%20iteln%C3%BD\\_rozvoj](http://cs.wikipedia.org/wiki/Trvale_uds%20dr%20iteln%C3%BD_rozvoj)>

Česká informační agentura pro životní prostředí. *Udržitelný rozvoj* [online]. [cit. 2009-02-11]. Dostupné z: <[http://www.cenia.cz/web/www/web-pub2.nsf/\\$pid/MZPMSFHV0HSB](http://www.cenia.cz/web/www/web-pub2.nsf/$pid/MZPMSFHV0HSB)>

Vysoká škola ekonomická. *Koncepce kvality života* [online]. [cit. 2009-02-11]. Dostupné z: <<http://holas.xf.cz/vse/5HP400.doc>>

Město Cheb. *Rozvojové priority* [online]. [cit. 2009-02-11]. Dostupné z: <<http://www.mestocheb.cz/soubory/5091/07%20priorita%20a.%20kvalita%20zivota%20a%20fyzicke%20prostredi.pdf>>

Vysoká škola ekonomická. *Koncepce kvality života* [online]. [cit. 2009-02-20]. Dostupné z: <<http://holas.xf.cz/vse/5HP400.doc>>

Kutná Hora. *Městský úřad* [online]. [cit. 2009-02-20]. Dostupné z: <<http://www.mu.kutnahora.cz/index.php?sec=162&id=168&aid=320>>

Chrudim. *Strategický plán rozvoje města* [online]. [cit. 2009-02-21]. Dostupné z: <<http://www.chrudim.eu/index.asp?p=20&s=217&id=220&u3=221>>

Chrudim. *Strategický plán rozvoje města* [online]. [cit. 2009-02-21]. Dostupné z: <<http://www.chrudim.eu/index.asp?p=20&s=217&id=220&u3=221>>

Liberec. *Strategický plán města Liberce* [online]. [cit. 2009-02-21]. Dostupné z: <<http://www.liberec.cz/scripts/detail.php?id=25856>>



Ostrava. *Strategický plán města Ostrava* [online]. [cit. 2009-02-21]. Dostupné z:  
<<http://www.ostrava.cz/jahia/Jahia/site/ostava/op/preview/cache/offonce/ostava/obcan/magi-strat/odbory-magistratu/odbor-ekonomickeho-rozvoje/strategicky-plan-rozvoje-mesta>>

České Budějovice. *Strategický plán města České Budějovice* [online]. [cit. 2009-02-21]. Dostupné z:  
<<http://www.c-budejovice.cz/cz/rozvoj-mesta/strategicky-plan/Stranky/strategicky-plan-mesta-ceske-budejovice-2007.aspx>>

Mariánské Lázně. *Strategický plán rozvoje města Mariánské Lázně* [online]. [cit. 2009-02-25]. Dostupné z:  
<<http://www.marianskelazne.cz/cs/mestska-samosprava/mestsky-urad/odbory-mestskeho-uradu/odbor-investic-dotaci-a-cestovniho-ruchu/rozvojove-dokumenty-mesta/strategicky-plan-rozvoje-mesta/>>

Hradec Králové. *Strategický plán města Hradec Králové* [online]. [cit. 2009-02-25]. Dostupné z:  
<[http://www.hradeckralove.org/dld/rm/sp/SP\\_HK\\_2006.pdf](http://www.hradeckralove.org/dld/rm/sp/SP_HK_2006.pdf)>

České Budějovice. *Realizace strategického plánu České Budějovice* [online]. [cit. 2009-02-25]. Dostupné z:  
<[http://www.c-budejovice.cz/SiteCollectionDocuments/Priloha1verze\\_1582008FINALPOSEAhodnoceni-0261.pdf](http://www.c-budejovice.cz/SiteCollectionDocuments/Priloha1verze_1582008FINALPOSEAhodnoceni-0261.pdf)>

Hradec Králové. *Magistrát města* [online]. [cit. 2009-02-25]. Dostupné z:  
<[http://www.hradeckralove.org/cz/Magistrat/odbory/usek\\_nam\\_rozvoj/odb\\_rozvoj/\\_Indikatory.html](http://www.hradeckralove.org/cz/Magistrat/odbory/usek_nam_rozvoj/odb_rozvoj/_Indikatory.html)>

TIMUR. *Společné evropské indikátory – Spokojenost s místním společenstvím* [online]. [cit. 2009-03-10]. Dostupné z:  
<<http://www.timur.cz/cz/indikatory/spokojenost-s-mistnim-spolecenstvim-3.html>>

TIMUR. *Společné evropské indikátory – Mobilita a místní přeprava cestujících* [online]. [cit. 2009-03-10]. Dostupné z:  
<<http://www.timur.cz/cz/indikatory/mobilita-a-mistni-preprava-cestujicich-3.html>>

TIMUR. *Společné evropské indikátory – dostupnost veřejných prostranství a služeb* [online]. [cit. 2009-03-10]. Dostupné z:  
<<http://www.timur.cz/cz/indikatory/dostupnost-verejnych-prostranstvi-a-sluzeb-3.html>>

TIMUR. *Společné evropské indikátory – Kvalita místního ovzduší* [online]. [cit. 2009-03-10]. Dostupné z:  
<<http://www.timur.cz/cz/indikatory/kvalita-mistniho-ovzdusi-3.html>>

Jihočeský kraj. *Program rozvoje Jihočeského kraje* [online]. [cit. 2009-03-15]. Dostupné z:  
<[http://www.kraj-jihocesky.cz/index.php?par\[id\\_v\]=710&par\[lang\]=CS](http://www.kraj-jihocesky.cz/index.php?par[id_v]=710&par[lang]=CS)>

Karlovarský kraj. *Program rozvoje Karlovarského kraje* [online]. [cit. 2009-03-15]. Dostupné z:  
<[http://www.kr-karlovarsky.cz/kraj\\_cz/vyhledavani/Vyhledavani.htm?Query=program+rozvoje+krje](http://www.kr-karlovarsky.cz/kraj_cz/vyhledavani/Vyhledavani.htm?Query=program+rozvoje+krje)>

Pardubický kraj. *Program rozvoje Pardubického kraje* [online]. [cit. 2009-03-15]. Dostupné z:  
<<http://www.pardubickykraj.cz/document.asp?thema=2987&category=&item=37774>>

Monet. *Strategický plán hl. m. Praha – část3* [online]. [cit. 2009-03-15]. Dostupné z:  
<[http://www.monet.cz/strategplan/PDF/cesky/cz\\_3.pdf](http://www.monet.cz/strategplan/PDF/cesky/cz_3.pdf)>

Monet. *Strategický plán hl. m. Praha-část4* [online]. [cit. 2009-03-15]. Dostupné z:  
<[http://www.monet.cz/strategplan/PDF/cesky/cz\\_4.pdf](http://www.monet.cz/strategplan/PDF/cesky/cz_4.pdf)>

Monet. *Strategický plán hl. m. Praha-část6* [online]. [cit. 2009-03-15]. Dostupné z:  
<[http://www.monet.cz/strategplan/PDF/cesky/cz\\_6.pdf](http://www.monet.cz/strategplan/PDF/cesky/cz_6.pdf)>

Hlavní město Praha. *Balanced Scorecard* [online]. [cit. 2009-03-20]. Dostupné z:  
<[http://www.praha.eu/jnp/cz/obcan/magistrat\\_hmp/balanced\\_scorecard/vice\\_o\\_aplikaci\\_bsc.html](http://www.praha.eu/jnp/cz/obcan/magistrat_hmp/balanced_scorecard/vice_o_aplikaci_bsc.html)>

Znojmo. *Strategický plán města Znojma* [online]. [cit. 2009-02-10]. Dostupné z:  
<[http://www.znojmocity.cz/tema.asp?id\\_org=19341&p1=1164](http://www.znojmocity.cz/tema.asp?id_org=19341&p1=1164)>

Brno. *Strategie pro Brno 2002* [online]. [cit. 2009-02-10]. Dostupné z:  
<<http://www.brno.cz/strategie2002/zamery.pdf>>

Další informace byly vyhledány v interních materiálech Magistrátu města Hradec Králové, města Trutnova a města Znojma, a dále získány pomocí osobních dotazů k úředníkům dotčených městských úřadů.

## Seznam tabulek

Tabulka 1: Indikátory kvality života Ostrava.....	35
Tabulka 2: Indikátory kvality života v Mariánských Lázních.....	39
Tabulka 3: Indikátory Chrudim .....	41
Tabulka 4: Indikátory výsledku v rámci Priority kvalita života.....	52
Tabulka 5: Indikátory dopadu v rámci Priority kvalita života.....	53
Tabulka 6: Indikátory specifických cílů priority Lidské zdroje a kvalita života, Pardubický kraj.....	54

## Seznam obrázků

Obrázek 1: Udržitelný rozvoj .....	9
Obrázek 2: Vztah regionálního a územního rozvoje.....	12
Obrázek 3: Hierarchie rozvoje - pojmosloví.....	21
Obrázek 4: Opatření strategického plánu města Znojma v rámci priority Kvalita života.....	33
Obrázek 5: Balanced Scorecard.....	55

## Seznam zkratek

UNDP	United Nations Development Programme
HDI	Human Development Index (index lidského rozvoje)
HPI	Human Poverty Index (index lidské chudoby)
GDI	Gender-related Development Index (nerovnost mezi pohlavími)
GEM	Gender Empowerment Measure
SPRM	Strategický plán rozvoje města
IPRM	Integrovaný plán rozvoje města
WISP	Webový informační systém projektů
MÚ	Městský úřad
WHO	World health organisation
ČOV	Čistírna odpadních vod
ČSÚ	Český statistický úřad
BSC	Balanced Scorecard

## **Seznam příloh**

Příloha č. 1: Soupiska krajů a sledovaných měst

Příloha č. 2: Oblasti kvality života ve strategických plánech měst a jejich indikátory

Příloha č. 3: Četnost oblastí kvality života ve strategických plánech

Příloha č. 4: Četnost oblastí kvality života ve strategických plánech –graf

Příloha č. 5: Oblasti kvality života v rozvojových strategiích krajů

Příloha č. 6: Četnost oblastí kvality života v rozvojových strategiích krajů ČR

Příloha č. 7: Četnost oblastí kvality života v rozvojových strategiích krajů ČR – graf

Příloha č. 8: Návaznost strategických plánů

Příloha č. 9: Návaznost „strategií pro Brno“

Příloha č. 10: Kvalita života v okresech ČR

**Příloha č. 1: Soupiska krajů a sledovaných měst**

<b>KRAJ</b>	<b>MĚSTA</b>	<b>NÁZEV STRATEGIE (je-li obsažen bod kvality života)</b>
<b>Královéhradecký kraj</b>	Hradec Králové	X Strategický plán města
	Trutnov	X Strategický plán města
		X Program rozvoje kraje
<b>Pardubický kraj</b>	Lázně Bohaneč	X
	Pardubice	X
	Chrudim	X Strategický plán města
<b>Moravskoslezský kraj</b>		X
	Ostrava	X Strategický plán města
	Opava	X Strategický plán města
<b>Olomoucký kraj</b>		X
	Olomouc	X
	Prostějov	X
<b>Liberecký kraj</b>		X
	Liberec	X Strategický plán města
	Jablonec nad Nisou	X
<b>Jihomoravský kraj</b>		X
	Brno	X Strategický plán města
	Znojmo	X Strategický plán města
<b>Zlínský kraj</b>		X
	Uherské Hradiště	X
	Zlín	X
<b>Ústecký kraj</b>		X
	Ústí nad Labem	X

<b>Karlovarský kraj</b>	Teplice	x
		Program rozvoje kraje
<b>Plzeňský kraj</b>	Karlovy Vary	x
	Mariánské Lázně	Strategický plán města
<b>Jihočeský kraj</b>	Plzeň	x
	Horšovský Týn	x
<b>Středočeský kraj</b>	České Budějovice	Program rozvoje kraje
	Písek	Strategický plán města
<b>Vysočina</b>	Jihlava	x
	Žďár nad Sázavou	x
<b>Středočeský kraj</b>	Kutná Hora	x
	Kolín	x
<b>Praha</b>		Strategický plán města



Příloha č. 2: Oblasti kvality života ve strategických plánech měst a jejich indikátory

Město	Oblasti kvality života	Odvozené priority, strategické cíle	Indikátory kvality života
Brno	životní prostředí	Dosažený vyšší atraktivity života ve městě	informace není dostupná
	obyvatelstvo		
	bydlení		
	sociální oblast		
	zdravotnictví		
	bezpečnost		
	volnočasové aktivity		
	veřejná prostranství a rekreace		
	sport a tělovýchova		
	kultura		
	památky		
Chrudim	ekonomika	Zvýšit kvalitu života ve městě na úroveň špičkových kulturních měst v ČR	Společné evropské indikátory trvale udržitého rozvoje (ECI)
	sociální oblast		
	infrastruktura		
	životní prostředí		
Liberec	zdravotnictví	x	x
	sociální oblast		
Ostrava	zdravotnictví	Vytvořit multikulturní město přátelské a vnímavé k potřebám svých obyvatel a návštěvníků	vytvořeny vlastní indikátory
	sociální oblast		
	volnočasové aktivity		
	bydlení		
	bezpečnost		
České Budějovice	bydlení	Rozšířit a zkvalitnit nabídku bydlení a občanské vybavenosti rovnoměrně ve všech částech města a zvýšit úroveň bezpečnosti a ochrany města	vytvořeny vlastní indikátory
	volnočasové aktivity		
	sociální oblast		
	bezpečnost		
	veřejná správa		

<b>Mariánské Lázně</b>	zdravotnictví	Zlepšení kvality života	vytvořeny vlastní indikátory
	sociální oblast		
	bydlení		
	kultura		
	sport		
	volnočasové aktivity		
	bezpečnost a kriminalita, prevence rizik		
<b>Hradec Králové</b>	školství a vzdělávání	Stanoveno pro každou z oblastí samostatně	Společné evropské indikátory trvale udržitého rozvoje (ECI)
	sociální oblast		
	zdravotnictví		
	prevence kriminality		
	sport		
	rekreace		
	kultura		
	cestovní ruch		
<b>Znojmo</b>	kupní síla	Zlepšení podmínek pro trávení volného času a aktivní odpočinek obyvatel	nejsou stanoveny žádné indikátory
	zdravotní stav obyvatelstva		
	kriminalita		
	dopravní nehody		
	bytový a domovní fond		
	zdravotní péče		
	kultura		
	školství a vzdělávání		
	sport		

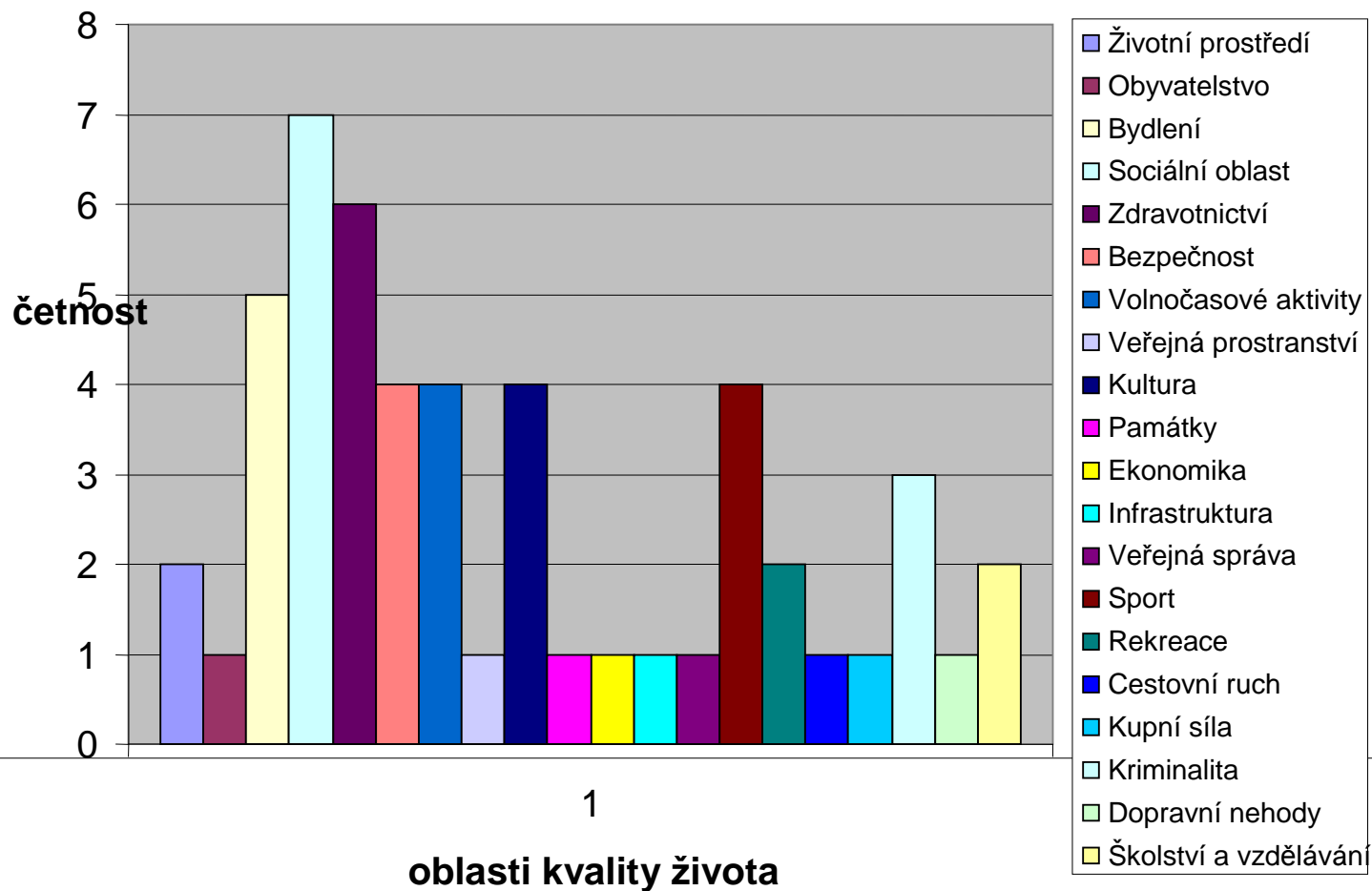
**Příloha č. 3: Četnost oblastí kvality života ve strategických plánech**

	Brno	Chrudim	Liberec	Ostrava	ČB	Mariánské Lázně	HK	Znojmo	CELKEM
Životní prostředí	1	1							2
Obyvatelstvo	1								1
Bydlení	1			1	1	1		1	5
Sociální oblast	1	1	1	1	1	1	1		7
Zdravotnictví	1		1	1		1	1	1	6
Bezpečnost	1			1	1	1			4
Volnočasové aktivity	1			1	1	1			4
Veřejná prostranství	1								1
Kultura	1					1	1	1	4
Památky	1								1
Ekonomika		1							1
Infrastruktura		1							1
Veřejná správa					1				1
Sport	1					1	1	1	4
Rekreace	1						1		2
Cestovní ruch							1		1
Kupní síla								1	1
Kriminalita						1	1	1	3
Dopravní nehody								1	1
Školství a vzdělávání							1	1	2

Největší četnost: sociální oblast (7x), hned poté zdravotnictví (6x)

Nejmenší četnost: obyvatelstvo, veř. prostranství, památky, ekonomika, infrastruktura, dopravní nehody aj. (1x)

## Četnost oblastí kvality života ve strategických plánech vybraných měst České republiky



Příloha č. 5: Oblasti kvality života v rozvojových strategiích krajů a jejich indikátory

Kraj	Oblasti kvality života	Odvozené priority, strategické cíle	Indikátory kvality života
Jihočeský	venkov	Podpora diverzifikace venkovské ekonomiky se zaměřením na využívání moderních forem zemědělství, rabářství a lesnictví, se současným využitím potenciálu a zachování místních tradic a hodnot krajiny	informace není dostupná
Karlovarský kraj	životní prostředí	Zlepšení kvality života	vytvořeny vlastní indikátory výstupů x dopadů
	sociální oblast		
	rozvoj venkova a zemědělství		
	prevence rizik		
	kultura		
	sport		
Pardubický kraj	zdravotnictví	Stabilizace populace a zlepšení jejího sociálního profilu, zvýšení atraktivity kraje pro mladé, kvalifikované obyvatele	vytvořeny vlastní indikátory
	zaměstnanost		
	školství a vzdělávání		
	zdravotnictví		
	sociální oblast		
	prevence kriminality		
	bydlení		
volnočasové aktivity			
Praha	školství a vzdělávání	Posilování tradičního postavení Prahy jako centra vzdělanosti a humanity; dynamizace bytové výstavby a podpora regenerace a uchování stávajícího bytového fondu; vytvoření image Prahy jako bezpečné metropole pro obyvatele a	Balanced Scorecard
	bydlení		
	bezpečnost		

	volnočasové aktivity	návštěvníky; zvýšení občanské hrdosti obyvatel Prahy, jejich identifikace s městem a spoluúčasti na rozvoji města; kultivace prostředí města a popora rozmanitosti aktivit	
	zdravotnictví		
	sociální oblast		
	prevence kriminality		

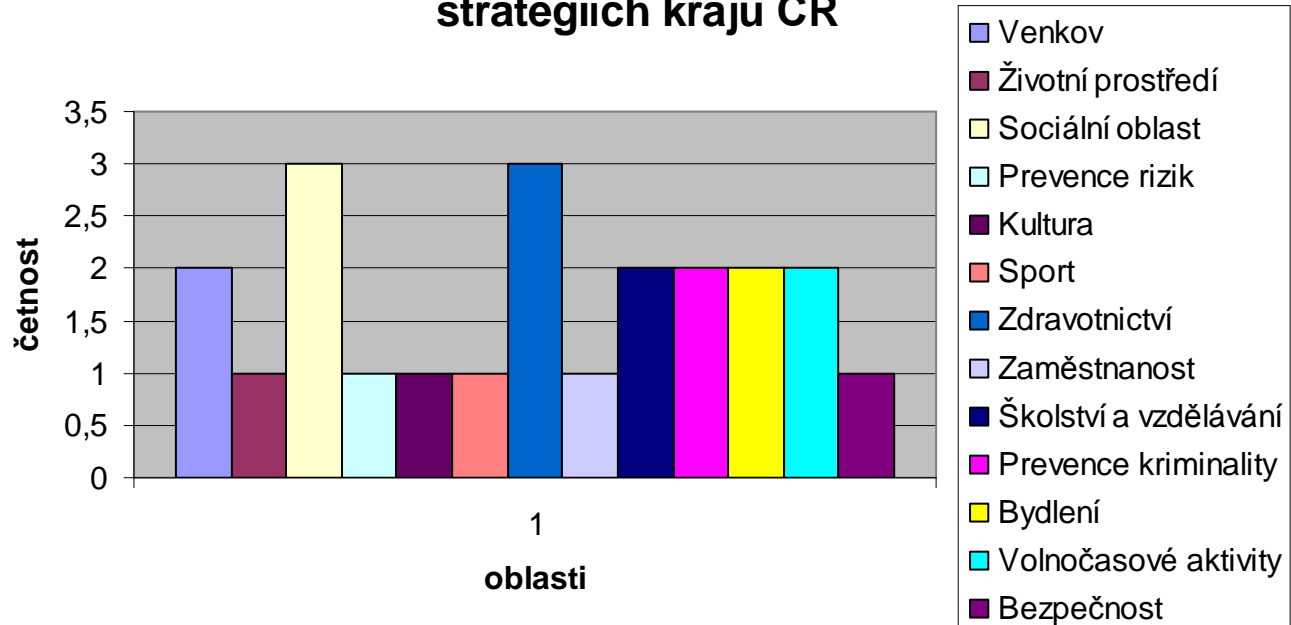
**Příloha č. 6: Četnost oblastí kvality života v rozvojových strategiích krajů**

	Jihočeský kraj	Karlovarský kraj	Pardubický kraj	Praha	CELKEM
Venkov	1	1			2
Životní prostředí		1			1
Sociální oblast		1	1	1	3
Prevence rizik		1			1
Kultura		1			1
Sport		1			1
Zdravotnictví		1	1	1	3
Zaměstnanost			1		1
Školství a vzdělávání			1	1	2
Prevence kriminality			1	1	2
Bydlení			1	1	2
Volnočasové aktivity			1	1	2
Bezpečnost				1	1

Největší četnost zaznamenala sociální oblast a oblast zdravotnictví (3x).

Nejmenší oblasti životního prostředí, prevence rizik, kultura, sport, zaměstnanost a bezpečnost (1x)

## Četnost oblastí kvality života v rozvojových strategiích krajů ČR





**Příloha č. 8: Návaznost strategických plánů**

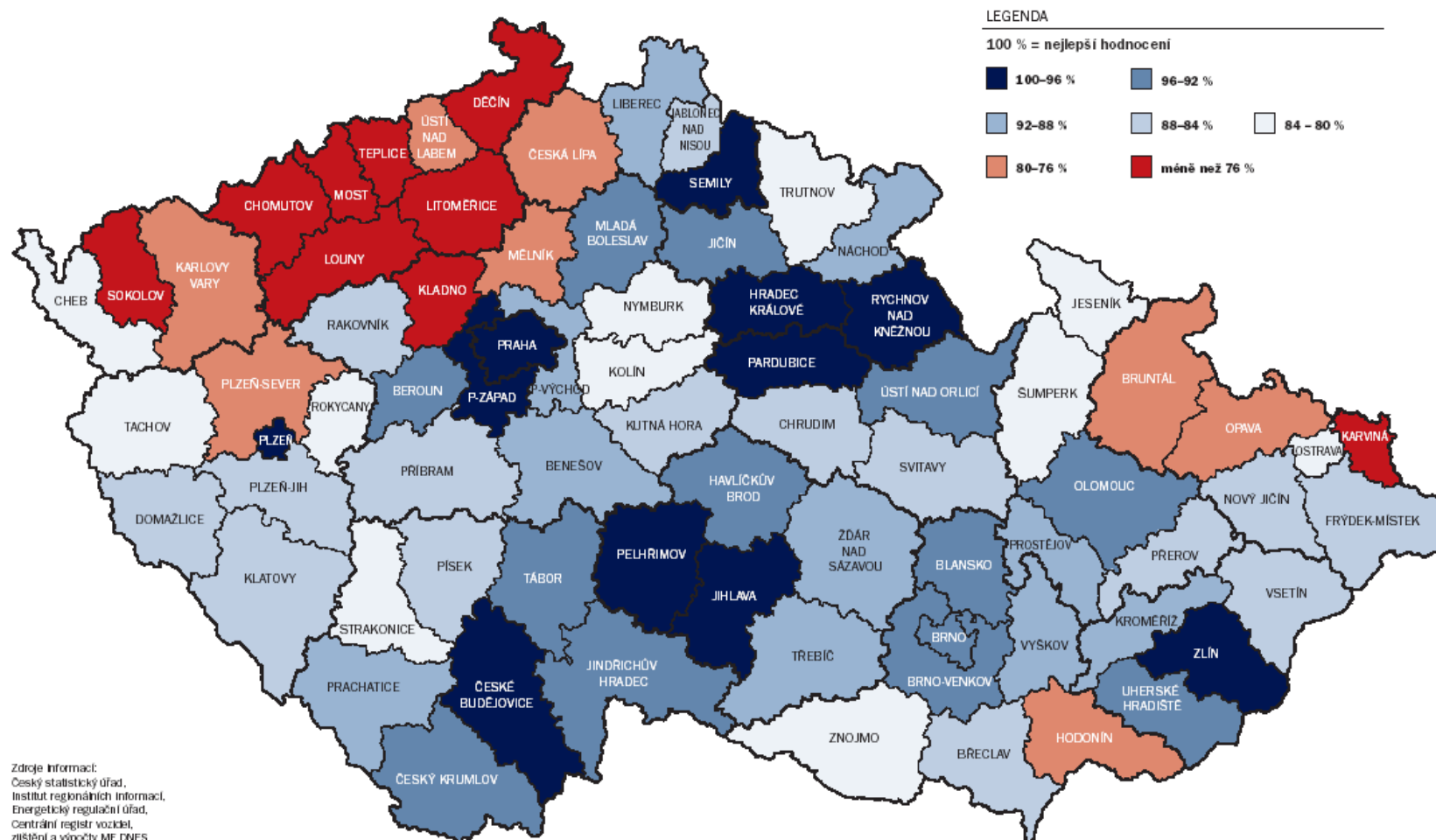
<b>Město</b>	<b>Historický rozvojový dokument</b>	<b>Současný rozvojový dokument</b>	<b>Návaznost</b>
<b>Brno</b>	Strategie pro Brno 2002	Strategie pro Brno 2007	ANO
<b>České Budějovice</b>	Strategický plán města České Budějovice 2001	Strategický plán města České Budějovice 2008 - 2013	NE
<b>Chrudim</b>	x	Strategický plán rozvoje města Chrudimě 2003 - 2015	X
<b>Hradec Králové</b>	Strategický plán ekonomického rozvoje města	Strategický plán rozvoje města Hradce Králové do roku 2020	ANO
<b>Liberec</b>	Strategický plán rozvoje města Liberce 2002	Strategie rozvoje statutárního měst Liberec 2007 - 2020	NE
<b>Mariánské Lázně</b>	x	Strategický plán rozvoje města Mariánské Lázně pro období 2007 - 2015	X
<b>Ostrava</b>	Strategický plán ekonomického rozvoje města 1997	Strategický plán rozvoje statutárního města Ostravy 2005 - 2013	historický dokument není dostupný
<b>Opava</b>	Strategický plán rozvoje města Opavy	Strategický plán ekonomického a územního rozvoje Statutárního města Opavy pro období 2007 - 2020	NE
<b>Trutnov</b>	x	Strategický plán rozvoje města	X
<b>Znojmo</b>	Strategický plán rozvoje města Znojma	Strategický plán rozvoje města Znojma do r. 2015	ANO
<b>Žďár nad Sázavou</b>	x	Strategický plán rozvoje města Žďár nad Sázavou do r. 2013	X

**Příloha č. 9: Návaznost strategií pro Brno**

	<b>Strategie pro Brno 2002</b>	<b>Strategie pro Brno 2007</b>
<b>Strategické záměry</b>	podpora skupin obyvatelstva se zvýšeným rizikem sociálního vyloučení	dosažení vyšší atraktivity života ve městě
	rozšíření a diferenciací nabídky bydlení ve městě	
	zvýšení bezpečnosti ve městě	
<b>Programové cíle</b>	zachycení negativních důsledků a rizik stárnutí populace	rozvoj variabilní nabídky bydlení
	integrace společensky marginalizovaných (okrajových) skupin obyvatel	podpora nabídky volnočasových aktivit, rekreace a sportu
	oživení a zpřehlednění trhu s byty	podpora rozvoje kulturního vyžití a zachování kulturního dědictví
	podpora regenerace a výstavby bydlení	zajištění bezpečnosti obyvatel města
	komplexní prevence sociálně-patologických jevů a sociální degradace	zlepšení kvality veřejných prostranství a vybraných složek životního prostředí
		účinná politika města v oblasti sociální a zdravotní

## Příloha č. 10: Kvalita života v okresech ČR

Zdroj:



<[http://data.idnes.cz/g/eko/kde\\_nejlepe.pdf](http://data.idnes.cz/g/eko/kde_nejlepe.pdf)>

