

Univerzita Pardubice
Fakulta ekonomicko-správní

Zemědělské podnikání se zaměřením na vinařství

Bc. Andrea Viktorinová

Diplomová práce
2009

Prohlášení autora

Prohlašuji:

Tuto práci jsem vypracovala samostatně. Veškeré literární prameny a informace, které jsem v práci využila, jsou uvedeny v seznamu použité literatury.

Byl jsem seznámena s tím, že se na moji práci vztahují práva a povinnosti vyplývající ze zákona č. 121/2000 Sb., autorský zákon, zejména se skutečností, že Univerzita Pardubice má právo na uzavření licenční smlouvy o užití této práce jako školního díla podle § 60 odst. 1 autorského zákona, a s tím, že pokud dojde k užití této práce mnou nebo bude poskytnuta licence o užití jinému subjektu, je Univerzita Pardubice oprávněna ode mne požadovat přiměřený příspěvek na úhradu nákladů, které na vytvoření díla vynaložila, a to podle okolností až do jejich skutečné výše.

Souhlasím s prezenčním zpřístupněním své práce v Univerzitní knihovně.

V Pardubicích dne

Andrea Viktorinová

Poděkování

Tímto bych chtěla poděkovat panu Mgr. Tomáši Šimkovi za odborné vedení mé diplomové práce a za poskytnuté cenné rady. Dále bych ráda poděkovala panu Ing. Jaromíru Linartovi za ochotu při poskytování informací a osobních materiálů.

Anotace

Diplomová práce se zabývá analýzou současného stavu vinařství v České republice a některými marketingovými aktivitami zaměřenými na propagaci tuzemských vín. V první části mapuje historický vývoj vinařství s důrazem kladeným na vývoj na našem území a definuje klíčové pojmy související s danou problematikou, ve druhé části popisuje současný stav vinařství v České republice a související marketingové aktivity sloužící pro propagaci a podporu prodeje českých a moravských vín.

Klíčová slova

Vinařství - víno - vinná réva - marketing - výstavy - vinařská reforma - propagace vín

Title

Agricultural business with stress on vineculture

Annotation

This thesis is engaged in analysis of actual situation in vineculture in Czech republic and in some other marketing activities focussed on propagation of domestic wines. In the first part there is a chart of historical progress in vineculture with stress on vineculture progress on czech territory there and definition of key terms related with described issue, in the second part there is a description of an actual situation in vineculture in Czech republic and related marketing activities for propagation and sales promotion of czech and moravian wines there.

Key words

Vineculture - wine - grapevine - marketing - expositions - viticultural reform - wine propagation

Obsah

Úvod.....	10
1 O původu vína	12
1.1 Historie výroby vína	12
1.1.1 Destilace vína a šíření.....	13
1.1.2 Výroba vína ve středověku	14
1.1.3 Epidemie révokazu a vývoj po druhé světové válce.....	16
2 Historie vinařství na území České republiky.....	17
2.1 Svatováclavská vinařská tradice.....	18
2.2 Období středověku.....	18
2.2.1 Vláda Karla IV.....	19
2.2.2 Období husitských válek.....	20
2.2.3 Vláda císaře Ferdinanda	21
2.2.4 Vláda Rudolfa druhého.....	22
2.3 Období třicetileté války	22
2.4 Poválečné období, úpadek vinařství	23
2.5 První vinařské školy	24
2.6 Epidemie révokazu	24
2.7 První vinařský časopis.....	24
2.8 První světová válka - dodnes	25
3 Vinařství a architektura na našem území.....	25
3.1 Řádové sklepy	26
3.1.1 Benediktini	27
3.1.2 Cisterciáci	27
3.1.3 Templáři	27
3.1.4 Augustiniáni	28
3.1.5 Premonstráti.....	28
3.1.6 Jezuité.....	28
3.1.7 Ostatní řády	29
3.2 Panská sídla	29
3.2.1 Šternberkové.....	30
3.2.2 Lobkovicové.....	30
3.2.3 Lichtenštejnové a Žerotínové	30
3.3 Městské sklepy	32
3.3.1 Brno	32
3.3.2 Litoměřice.....	33
3.3.3 Znojmo	33
3.4 Dědinské sklepy.....	34
3.4.1 Habáni.....	34
3.4.2 Sklepní uličky	34
3.5 Obchodní sklepy.....	35
4 Legislativa	36
4.1 Historie - horenské právo	36
4.2 Legislativa po roce 1989.....	36
4.2.1 Vinařský zákon z roku 1995 - jeho přínosy a nedostatky.....	37
4.2.2 Novely vinařského zákona z roku 1995	37
4.3 Vinařský zákon z roku 2004 a Evropská unie	38
5 Marketing	41
5.1 Definice marketingu	41

5.2	Marketingový mix	42
5.3	Komunikační mix	42
5.4	Výstavy a veletrhy	43
5.4.1	Typy výstav a veletrhů	43
5.4.2	Úloha výstav a veletrhů v marketingové komunikaci	44
6	Vinařské oblasti	45
6.1	Vinařská oblast Čechy	45
6.1.1	Vinařská podoblast litoměřická	46
6.1.2	Vinařská podoblast mělnická	46
6.2	Vinařská oblast Morava	47
6.2.1	Mikulovská vinařská podoblast	47
6.2.2	Slovácká vinařská podoblast	48
6.2.3	Velkopavlovická vinařská podoblast	48
6.2.4	Znojemská vinařská podoblast	48
7	Výrobci vína	49
7.1	Vinium a. s.	49
7.2	České vinařské závody	49
7.3	Znovín Znojmo, a. s.	50
7.4	Vinné sklepy Valtice	50
7.5	Moravské vinařské závody Bzenec	51
7.6	Bohemia Sekt	51
8	Vinařské organizace	52
8.1	Mezinárodní organizace O.I.V.	52
8.2	Vinařský fond	53
8.3	Svaz vinařů České republiky	54
8.3.1	Cech českých vinařů	54
8.3.2	Svaz moravských vinařů – Moravín	55
8.4	Národní vinařské centrum, o. p. s.	55
8.5	Svaz integrované produkce	56
9	Současný stav vinařství v České republice	56
9.1	Obecné informace	56
9.2	Možnosti čerpání finančních prostředků na podporu vinařství a vinohradnictví	58
9.2.1	Státní podpora	58
9.2.2	Podpůrný a garanční rolnický a lesnický fond	58
9.2.3	Podpora z Vinařského fondu	59
9.2.4	Podpory z prostředků EU	60
9.3	Pěstování vinné révy v ČR	60
9.4	Obchod s vínem	62
9.5	Spotřeba vína	64
9.5.1	Pozice českého vinařství v Evropské unii	66
10	Expoziční aktivity v ČR s vinařskou tematikou	66
10.1	Valtické vinné trhy	67
10.2	Vinařské Litoměřice	68
10.3	Národní salon vín	68
10.4	Projekt Vádemécum	69
11	Vinařská reforma a politika Evropské unie	70
	Závěr	82
	Seznam použité literatury	85
	Internetové zdroje	86
	Seznam příloh	89

Seznam grafů

Graf č. 1: Struktura velikosti vinic v ČR k 31.12. 2008	61
Graf č. 2: Bilance vína ve vinařských letech	65
Graf č. 3: Spotřeba vína na osobu v litrech za rok	65

Seznam obrázků

Obrázek č. 1: Vinařské oblasti v ČR	45
---	----

Seznam tabulek

Tabulka č. 1: Složení produkčního potenciálu ČR za rok 2007	60
Tabulka č. 2: Složení produkčního potenciálu ČR za rok 2008	60
Tabulka č. 3: Vývoj ploch a sklizní vinných hroznů v ČR (2000-2008).....	61
Tabulka č. 4: Dovoz vína do ČR dle kalendářních roků	62
Tabulka č. 5: Vývoz vína z ČR dle kalendářních roků.....	63
Tabulka č. 6: Země s největším objemem dovozu vína do ČR v roce 2008	63
Tabulka č. 7: Hlavní směry vývozu vína z ČR v roce 2008	64
Tabulka č. 8: Vývoj roční spotřeby stolních hroznů a vína.....	64
Tabulka č. 9: Postavení ČR v EU z hlediska vína	66
Tabulka č. 10: Základní přehled soutěží v ČR za rok 2008	67

Seznam použitých zkratk

ČR - Česká republika

EAFRD - Evropský zemědělský fond pro rozvoj venkova

EU - Evropská unie

PGRLF - Podpůrný a garanční rolnický a lesnický fond

SV ČR - Svaz vinařů České republiky

SZIF - Státní zemědělský intervenční fond

SZPI - Státní zemědělská a potravinářská inspekce

ÚKZÚZ - Ústřední kontrolní a zkušební ústav zemědělský

Úvod

Snad žádný jiný plod země neovlivnil ducha, umění a humor lidí všech dob jako víno. V umění výtvarném, slovesném, ale i v hudbě nacházíme velké množství motivů na oslavu vinné révy a vína jako dík umělců tomuto ušlechtilému nápoji za dobrou náladu, za myšlenky a podněty k tvorbě. Básníci, spisovatelé a hudební skladatelé jej opěvovali, malíři a sochaři znázorňovali svět révy i lahodnost vína. Umělecky vyřezávané dno sudu, mistrně vytepaný stříbrný pohár nebo vkusné skleněné číše svědčí o dovednosti našich předků, kteří do služeb vína dali všechn svůj um.¹

I přes svou poměrně malou rozlohu oproti ostatním zemím nejen Evropské unie vyniká naše země v mnoha oblastech a vinařství je bezpochyby jednou z nich, proto je práce věnována právě tomuto řemeslu a zároveň umění v jednom, jež má v České republice již dlouholetou tradici a je jedním z typických a nesmazatelných znaků naší země. V mnoha oblastech České republiky je víno jedním z významných fenoménů ponikání a tímto se stává vděčným tématem i pro marketing, dnes pro úspěšnost produktů jakéhokoli charakteru tak významný.

Cílem této práce je zanalyzovat současný stav vinařství v České republice a rovněž některé marketingové aktivity zaměřené na propagaci českých a moravských vín. K dosažení tohoto cíle je však potřeba, vzhledem k faktu, že vinařství má v naší zemi dlouholeté kořeny a tradici, zmapovat rovněž jeho historický vývoj spolu s podstatou vinařství jako takovou, dále je pro pochopení probírané problematiky nutné znát alespoň stručně legislativní rámec, jež vinařství a vinohradnictví v naší zemi upravuje. Pro následné zmapování vybraných marketingových aktivit bude také třeba znát pojmy z oblasti teoretické, které s vybranou problematikou souvisejí. Vinařství a vinohradnictví se do vzhledu naší krajiny nesmazatelně zapsalo i unikátními architektonickými díly a vtisklo daným oblastem charakteristické kouzlo, z něhož dnes těží rovněž turistický ruch, proto je část práce věnována vinařské architektuře. Kvůli zmapování aktuální situace v českém vinařství bude rovněž zapotřebí získat aktuální nejen statistická data z příslušných institucí a vybraných podniků. Informace a potřebná data, s nimiž se dále bude pracovat, budou získána studiem odborné literatury a pramenů souvisejících s tématem, dále propagačních materiálů a rovněž materiálů získaných přímo od organizátorů popisovaných událostí.

¹ HAUFT, Jindřich. *Nový breviř o víně*. Praha: SVĚPOMOC, 1989. Str. 2.

Práce je rozdělena na dvě části, a to na část teoretickou a praktickou.

První část práce seznamuje s historií výroby vína a hlavně s dějinami vinařství na našem území. Zmiňuje rovněž architektonická díla vzniklá právě v souvislosti s pěstováním vína, která dodnes tvoří nedílnou a nejen pro turisty velmi atraktivní součást české krajiny a vypovídá o dlouholeté vinařské tradici v naší zemi. Dále mapuje vývoj vinařského práva po roce 1989. Závěr této části je věnován teorii marketingu, a to konkrétně propagaci se zaměřením na expoziční aktivity a veletrhy, přičemž praktické hledisko této oblasti je podrobněji rozebráno v praktickém oddílu této práce.

Druhá část se zabývá současným stavem pěstování vína v České republice a institucemi podporujícími tuzemské výrobce a pěstitele vína. Obsahuje údaje týkající se oblastí pěstování vinné révy, dále statistické údaje týkající se například množství vypěstovaného vína či jeho prodejnosti. Jedna z kapitol je rovněž věnována u nás nejnámějším a nejvýznamnějším výrobcům a producentům vín. V návaznosti na teoretickou část se rovněž zaměřuje na představení klíčových výstav a expozic s vinařskou tematikou. Popisuje vývoj vinařské reformy, která vstoupila v platnost v srpnu minulého roku a vnesla do vinařské politiky nejen u nás nemálo změn.

1 O původu vína

Hrozny jsou součástí našeho jídelníčku od počátku existence člověka. Révovité rostliny vyrůstaly na nejrozličnějších místech naší planety, jak vyplývá z paleontologických objevů. Původ většiny druhů je v Severní Americe a Ásii. Pro výrobu vína je významný pouze rod *Vitis* s podrodem *Vinifera*.

Původ révy, pramáti dnešní révy vinné, sahá desítky milionů let do minulosti naší planety. V období zvaném druhohory se objevila rostlina, která se postupem času stala svébytnou a nenahraditelnou součástí naší kultury. Množství zkamenělin svědčí o rozšíření prapůvodní révy na rozsáhlém území, od nejsevernějších částí Evropy až do Středomoří. Po poslední době ledové, zhruba před 10 000 lety, se oblast výskytu poněkud zúžila. Réva tehdy rostla v klimaticky příznivějším pásu táhnoucím se od Kavkazu celým Středomořím až na západ Evropy. Plody původní lesní révy (*Vitis vinifera*, ssp. *Silvestris*) byly běžnou součástí jídelníčku našich prapředků. A od hroznů byl již jen malý krůček k vínu. Předchůdce dnešního vína nemusel být vynalezen, stačilo ho objevit. Víno totiž přirozeně vzniká všude, kde jsou hrozny, nebo šťáva z nich, skladovány v uzavřených nádobách. Již od dávných dob člověk pravděpodobně znal výjimečné vlastnosti hroznové šťávy, které při kvašení postupně ztrácí sladkou chuť a nabývá na síle díky přeměně cukru na alkohol. Nejstarší zemědělci se zajisté pokoušeli pěstovat révu v místech, kde byly pro její růst vhodné podmínky. Mezi různými rostlinami si člověk vybíral takové, které by ho lépe uspokojovaly nejen lahodností plodů, ale i vhodností k přeměně ve víno. Tímto způsobem postupně přišla na svět kultivovaná réva vinná (*Vitis vinifera*, ssp. *Sativa*).²

1.1 Historie výroby vína

Nemůžeme přesně určit čas a místo, kde poprvé člověk vyrobil z plodů révy víno.

Ať už byla pravlast vína kdekoli, víme, že kolem roku 3500 před naším letopočtem bylo vinařství na vysoké úrovni ve staré Mezopotámii a především v Egyptě. Egyptané sice nebyli prvními vinaři, nicméně jako první o víně psali a oslavovali jej v obrazech. Je možná zarážející, že již tehdy Egyptané zcela zvládli technologii výroby vína a že mezi nimi byli znalci, kteří by si zřejmě nikterak nezadali s dnešními sommeliery³. Víme také, že

² KRAUS, Vilém; FOJTOVÁ, Zuzana; VURM, Bohumil. *Encyklopedie českého a morovského vína 2.díl*. Praha: Praga Mystica, 2008. Str. 12.

³ odborný pracovník v gastronomii, specialista na víno a nápoje

Egyptané pěstovali 6 až 8 odrůd révy vinné. Nejstarší a největší vinice se nacházely poblíž dnešního města Alexandrie. Někdy Egyptané při lisování hroznů v plachtách používali cvičené paviány, jak dokazuje výzdoba Neferovy hrobky v Sakkáře. Paviáni dokázali velmi mrštně rozpínat v protisměru dvě tyče, k nimž byly upevněny konce zkroucené plachty, ve které se hrozny lisovaly. Víno bylo fermentováno v upravených keramických nádobách. Skladovalo se ve vejčitých nádobách rovněž z pálené hlíny, někdy opatřených nápisem o původu vína.⁴

V antickém Řecku, na Krétě a v Thrákii (dnešní Bulharsko) nacházíme bezpočet důkazů vyspělého vinařství. Z těchto oblastí se vinařství rozšířilo do Itálie, na Sicílii a do Španělska. I další osídlovatelé oblastí kolem Středoziemního moře, Féničané, zakládali rozsáhlé vinice v severní Africe. Když rozšířili svou působnost i do jižní části Francie, předávali svou znalost pěstování révy i místním Galům, nám dobře známým Keltům.

Po rozpadu římské říše došlo ve vinařství na mnoha místech krátkodobému rozmachu následovanému celkovým úpadkem. Až teprve král Francké říše a první z císařů novodobé Říše římské Karel Veliký (742-814) se ve svém nařízení „Capitulare de villis“ z roku 813 snažil vnést do ošetřování vín na svých statcích pořádek a čistotu. Zakázal vyšlapování hroznů nohama a přechovávání vína v kožených vacích. Zásoby vína musely být vedeny ve sklepní knize a místo, kde se víno prodávalo, muselo být označeno věncem z chvojí. Vinice byly v té době většinou osazovány směsí různých odrůd a výsadba jedné odrůdy do vinice byla zvláštností. Jen některé tradiční oblasti Francie, Německa a Španělska nacházely svoji svébytnost ve výrobě vín z jedné odrůdy.⁵ Takovému vývoji a vůbec celkovému rozvoji vinařství napomáhaly zejména křesťanské řádové kláštery, kterým je věnována rovněž část této práce.

1.1.1 Destilace vína a šíření

Ve středověké Evropě se křesťanská církev stala klíčovou silou v rozvoji vinařství. Víno hrálo ústřední roli v katolické mši. Také bylo považováno za ušlechtilý nápoj, zatímco pivo se ve srovnání s vínem jevílo jako pohanský a barbarský nápoj. V dobách, kdy se křesťanství teprve postupně rozšiřovalo po celé Evropě, symbolizovalo víno přijetí křesťanské víry. V protikladu ke křesťanství islámská víra, která má svůj původ v 7.století, konzumaci vína přímo zakazuje. To však nezabránilo islámským alchymistům ovlivnit

⁴ KRAUS, Vilém aj. *Nová encyklopedie českého a moravského vína 1.díl*. Praha: Praga Mystica, 2005. Str. 14.

⁵ KRAUS, Vilém aj. *Nová encyklopedie českého a moravského vína 2.díl*. Praha: Praga Mystica, 2008. Str. 18.

další vývoj využití vína. Islámští učenci se stali průkopníky v destilaci vína a navázali tak na objev, který znali již řečtí alchymisté. Arabský filozof, lékař a alchymista (lépe známý pod latinským jménem Geber) byl ve středověku uznávanou autoritou. Jeho dílo popisuje využití vína k destilování, jako léku nebo v kosmetice. Je považován za objevitele kyseliny citronové i octové a v neposlední řadě kyseliny vinné. Také si všiml, že při zahřívání vína se uvolňuje vznětlivá pára, kterou o století později identifikoval perský učenec Al Razi jako etanol.⁶

Výroba vína ve středověku dlouho trpěla pověrami, které se nejvíce uplatňovaly při napravování vad ve víně. Mnohé vady se zakrývaly macerováním⁷ nejrůznějších bylin ve víně. Například preventivní síření vína, které pravděpodobně znali již Římané, bylo zapomenuto a znovuobjeveno až v 15.století. Síření začali tehdy používat při ošetřování vína také vinaři u nás. Vyráběli si sirné knoty nanášením síry na hadřík (tzv. Einšlág), který se pak zapálil a hořící se zavěsil do prázdného, dobře vyčištěného sudu. Hořící síra se slučovala s kyslíkem obsaženým v uzavřeném prostoru sudu a vznikal oxid siřičitý, který víno nalévané do zasířeného sudu pohlcovalo. O množství spalované síry se v naší středověké literatuře nemluví. Ale přesíření vína bylo trestné a takové víno mohl permistr určit ke zničení.⁸

1.1.2 Výroba vína ve středověku

I přes nedostatečné vědomosti vznikala ve středověku všude po Evropě vína jedinečné kvality, která se odvíjela od výjimečných přírodních podmínek. Středověká výroba vín se opírala o bohaté šlechtické rody nebo zámožné obchodníky či klášterní komunity. Právě z jejich podnětu také vznikaly nákladné stavby vinných sklepů vynikajících pro skladování a dlouhodobé zrání vín, především bílých. V takových podmínkách vznikala v omezeném množství odrudová vína, která zrála 5 až 10 let v sudech. Příznivý vývoj ve zvyšování kvality evropských vín je možné zaznamenat v období vrcholného středověku, a to díky významnému vlivu téměř dvě staletí trvajících oteplení evropského kontinentu. Tuto teplou vlnu však ukončilo citelné ochlazení počátkem 17. století. Přechodné oteplení vyvolalo po celé Evropě výrazné rozšíření viničních ploch. Spotřeba vína tehdy stoupla na téměř 120 litrů na jednoho Evropana

⁶ KRAUS, Vilém aj. *Nová encyklopedie českého a moravského vína 2.díl*. Praha: Praga Mystica, 2008. Str. 18.

⁷ Proces spočívající v naložení bylin do vína či vody, takto získaná aromatická tekutina se následně smíchá s vínem nebo alkoholem.

⁸ KRAUS, Vilém aj. *Nová encyklopedie českého a moravského vína 2.díl*. Praha: Praga Mystica, 2008. Str. 19.

za rok a rozloha českých a moravských vinic dosáhla svého vrcholu. Až koncem 18. století, kdy vinaři ve větší míře začali přebírat zkušenosti odvozené z jiných oborů, došlo k dalšímu viditelnému vývoji. Ke zlepšení výroby vína významně přispělo uplatňování vědeckých poznatků. Zároveň se měnila móda v pití vína a vinaři museli měnit technologii s ohledem na požadavky konzumentů. V Německu se prosadila sladká vína z Ryzlinku rýnského, zejména pozdní sběry a výběry. Tento trend sledovala do určité míry i vína v dalších severnějších vinařských oblastech. V Bordeaux byly rozšiřovány plochy vinic osázené pozdě zrající odrůdou Cabernet Sauvignon. Nicméně světle červená a méně alkoholická vína z této odrůdy, oblíbená v Anglii po označení Klaret, časem ztrácela na oblibě. Po vylepšení Klaretu se nejprve do Bordeaux dovážela tmavě červená vína španělská, aby Cabernetu zesýtily světlou barvu. Situace však byla neudržitelná, proto bylo nutné změnit způsob sklizně i výroby. Vinaři z Bordeaux byli nuceni snížit objem sklizně a začít pěstovat odrůdu Cabernet Sauvignon blízko nad povrchem půdy. Tím zvýšili cukernatost i barevnost výsledného vína. Dále k nakvašování rmutu⁹ přidali i dlouhodobou maceraci rmutu v hotovém víně. Díky těmto technologickým změnám získaly Cabernetu plnou chuť a tmavě červenou barvu. Tím došlo ke zvýšení zájmu o plnější vína s vyšším obsahem alkoholu nebo zbytkového cukru.¹⁰

1.1.2.1 Chaptalizace

Módnímu trendu pomohl Jean-Antoine Chaptal, francouzský chemik a Napoleonův ministr vnitra, který povolil všeobecné cukření moštů řepným cukrem. Chaptal sám vyvinul technologii přidávání cukru do ještě nefermentovaného vinného moštu neboli „docukřování“, a proto se jí dodnes říká „chaptalizace“. Již v době svého vzniku vzbudila jeho metoda pobouření mezi vinaři, neboť výrobcům vína umožňuje obětovat kvalitu ve prospěch kvantity. Velká sklizeň nedovoluje hroznům plně vyžrát a právě přidání cukru maskuje jejich nezralost tím, že vyrovnává vysoký obsah kyseliny a „ochablost“. Přičemž přidáním cukru do moštu nevzniká sladší víno, jen se zvyšuje obsah alkoholu. Chaptalizace zasáhla i německé vinařství. Ve čtyřicátých letech 19. století zažilo Německo natolik nepříznivé počasí, že byli nuceni metodu přidání cukru do moštu, kterou označili jako

⁹ Hmota tvořená rozemletými bobulemi vinné révy, která vzniká při výrobě vína. Hrozny vinné révy se nejprve zbaví stopek a třapin a pak se rozemelou. K tomuto procesu se používají tzv. mlýnkoodzrňovače.

¹⁰ KRAUS, Vilém aj. *Nová encyklopedie českého a moravského vína 2.díl*. Praha: Praga Mystica, 2008. Str. 20.

„vylepšení“ (Verbesserung), použít. Díky tomu se v těchto pro vinaře těžkých dobách podařilo udržet objem výroby vína v oblasti Mosel.¹¹

1.1.2.2 Louis Pasteur

V roce 1870 vinaři v Evropě stále ještě neměli jistotu, zda kvašení moštů skutečně vyvolávají kvasinky, které si spolu s hrozny přivezou do sklepa z vinice tak, jak to zarputile tvrdil další francouzský chemik Louis Pasteur (1822-1895). Spolu s kvasinkami objevil na hroznech i celou řadu bakterií, které se spoluúčastní procesu přetváření moštu ve víno. Svou pravdu obhájil Pasteur skvělým pokusem, při němž izoloval keře révy od jarního rašení do sběru hroznů v neprodyšně uzavřeném skleníku. Kvasinky na izolovaných hroznech nebyly a vylisovaný mošt nekvasil, zatímco mošt z hroznů na keřích rostoucích vedle skleníku normálně vykvasil a dal víno. Tímto pokusem obhájil svou teorii o kvašení vína a následně mu bylo nabídnuto členství ve Francouzské akademii věd v Paříži. Tak se otevřela důležitá cesta ke studiu kvasniční i bakteriální mikroflóry v moštech a vínech, která vedla k selekci kvasinek i bakterií a ke vzniku čistých kultur kvasinek a později i bakterií.¹²

1.1.3 Epidemie révokazu a vývoj po druhé světové válce

Koncem 19. století začaly evropské vinice prožívat největší katastrofu ve své dosavadní existenci. Z Ameriky byl do Evropy zavlečen révokaz neboli kořenová mšice, která postupně ničila evropské vinice. Ve stejném období se podobnou cestou rozšířily také dvě houbové choroby, plíseň révová (peronospora) a padlí révové (oidium). Zdecimované výsadby evropských vinic nebyly schopné krýt vysokou potřebu vína a na trhu se začala objevovat umělá vína velmi nízké kvality. Část evropských vinic sloužících k výrobě stolních vín byla osázena takzvanými přímoplodnými hybridy, kříženci mezi odolnými americkými druhy révy a ušlechtilými evropskými odrůdami. Vína z hroznů těchto přímoplodných hybridů kryla v určitém období do značné míry spotřebu stolních vín v jižních vinařských oblastech Evropy. Jen ve Francii byla rozšířena na 400 000 hektarech a francouzská vláda dlouhá léta usilovala o jejich likvidaci hlavně proto, že se nekvalitní vína z takových výsadeb objevovala ve směcích s víny z ušlechtilých odrůd, čímž se důvěra v dobrou jakost všech francouzských vín snižovala. Již tak složitou situaci

¹¹ KRAUS, Vilém aj. *Nová encyklopedie českého a moravského vína 2.díl*. Praha: Praga Mystica, 2008. Str. 20.

¹² KRAUS, Vilém aj. *Nová encyklopedie českého a moravského vína 2.díl*. Praha: Praga Mystica, 2008. Str. 20.

evropského vinařství v první polovině 20. století podstatně zhoršily dva celosvětové konflikty. Po druhé světové válce, kdy se postupně obnovovaly zanedbané vinice, zažilo evropské vinařství jednostranně kvantitativní rozvoj. Zušlechťování odrůd révy vinné bylo zaměřeno především na plodnost. K vysokým sklizním napomáhala lepší technické vybavení viničních hospodářství, vysoké dávky minerálních hnojiv, lepší ochrana proti houbovým chorobám, ale i velké plochy malých, plodných vinic. Vína z takových sklizní však byla řídká a naši výrobci se snažili zakrýt jejich nevýrazný odrůdový charakter vytvářením polosuchých značkových vín. V Německu se k tenkým suchým vínům přidávala takzvaná „sladká rezerva“, což byl sterilizovaný mošt přidávaný do vína při jeho lahvování. Zhoršená kvalita evropských vín měla za následek snížení spotřeby a značné přebytky vína byly využívány k destilaci. Plocha evropských vinic tehdy klesla o 1,5 milionu hektarů.¹³

2 Historie vinařství na území České republiky

Byli to zřejmě Keltové, kdo na našem území začali ve velkém konzumovat víno a možná i pěstovat révu vinnou, přestože počátky našeho vinohradnictví bývají většinou spojovány až s dědici řecké kultury - Římany. V době svého rozmachu zaujímal Říše římská značnou část Evropy. Římská kultura, jejíž součástí bylo i pěstování révy, výroba vína a samozřejmě i jeho konzumace, se na naše území dostávala díky obchodníkům a římským vojskům. V 1.století našeho letopočtu probíhala střední Evropou hranice zvaná *limes romanus*, která se táhla podél Rýna a Dunaje. Kolem této hranice vyrostl pás vojenských táborů, jako byly například *Catra Regina* (Řezno), *Castra Batava* (Pasov), *Lauriacum* (Lince), *Vindobona* (Víděň), *Carnuntum* (u soutoku Dunaje a Moravy) a *Aquincum* (Budapešť). Na našem území se nacházelo několik desítek takových táborů, přičemž nejsevernější z nich byl před několika lety objeven na předměstí Olomouce. Snaha Římanů o podmanění Evropy za vlády Augusta a Marca Aurelia pravděpodobně vedla k dočasnému připojení jihu Moravy k Říši římské.

Na celém našem území jsou časté nálezy antických mincí z doby římské, což jen dokládá čilý obchodní styk. Kromě těchto mincí nacházejí archeologové i srpovité nože, které svým tvarem nápadně připomínají nože vinohradnické. Nejstarší byl nalezen ve dvacátých letech minulého století u Pasohlávek pod Pálavou. I když se takové nože

¹³ KRAUS, Vilém aj. *Nová encyklopedie českého a moravského vína 2.díl*. Praha: Praga Mystica, 2008. Str. 21.

podle archeologů používaly hlavně k opracování dřeva, není vyloučeno, že sloužily také k řezu révy vinné. Rozhodně není pochyb, že Římané na našem území víno hojně konzumovali, a tak je pravděpodobné, že zde mohli révu rovněž pěstovat. S větší jistotou můžeme tvrdit, že ke značnému rozšíření vinic na našem území došlo v období Velkomoravské říše, tedy během 9. a 10. století našeho letopočtu. S velkomoravskou říší jsou spjaty rovněž počátky českého vinařství.

2.1 Svatováclavská vinařská tradice

Podle pověsti byl první historicky známý přemyslovský kníže Bořivoj v roce 875 (někdy bývá uváděno datum 892) u příležitosti oslav narození svého syna Spytihněva obdarován moravským knížetem Svatoplukem sudem skvělého moravského vína. Ludmila obětovala trochu vína bohyni Krosyně s prosbou o vydatný déšť. Její modlitba se vyplnila a úroda byla zachráněna. Bořivoj a Ludmila přijali křesťanství a zasloužili se o první výsadby vinic v Čechách v okolí Mělníka. První vinice prý byla mezi obcemi Nedomice a Dřísy. Na ní se učil svatý Václav, vnuk Ludmily, pěstovat révu a v tamním lisu se zasvěcoval do tajů výroby vína.¹⁴

Z této a podobných pověstí vznikla v Čechách svatováclavská vinařská tradice a v pozdějších staletích byl svatý Václav českými vinaři uctíván jako „Supremus magister vinearum“ (nejvyšší permistr vinic). Na jeho počest se každoročně koná v Mělníku vinařská pouť.

2.2 Období středověku

Významnou roli v šíření vinařství v raném středověku u nás hrály klášterní komunity. Byli to paradoxně ti, kteří se rozhodli pro mnišský život v kláštorech, kdo zakládali vinice, pěstovali révu vinnou a vyráběli víno. V klášteře na Břevnově, který byl spoluzaložen a vysvěcen pražským biskupem svatým Vojtěchem, pěstovali benediktinští mniši révu vinnou a vyráběli víno od roku 933. Nejstarší dochovaný záznam o českých vinicích je z roku 1057, kdy kníže Spytihněv II. věnoval vinice poblíž Litoměřic tamějšímu kapitulnímu kostelu. První písemná zmínka o vinicích na Moravě je z roku 1101 a nachází se v základem listině dalšího benediktinského kláštera v Třebíči, který byl obdarován několika vinicemi. Podle dalších zpráv podpořili rozvoj vinohradnictví na Moravě roku 1202 cisterciáci z kláštera ve Velehradě u Uherského Hradiště zakládáním vinic

¹⁴ KRAUS, Vilém a kol. Réva a víno v Čechách a na Moravě, tradice a současnost. 1. vydání. Praha: RADIX, 1999. s.33.

ve Skoršicích u Hustopečí. V roce 1220 jim patřily Přítluky s vinicemi a roku 1227 Kobylí s vinicemi. Rozvoj moravského vinařství ve středověku dokládá i nejstarší text viničního řádu a horenského práva z roku 1281 vztahující se na církevní majetky v okolí Kroměříže.

Mnišské komunity v Čechách přirozeně nezůstávaly pozadu za svými moravskými protějšky. Kupříkladu významná česká vinařská obec Velké Žernoseky byla od roku 1251 obhospodařována cisterciáckým klášterem v Altzelu u Míšně, kterému byla prodána. Mniši zde založili rozsáhlé vinice a tesali sklaní sklepy. Vyrobené víno odsud vyváželi po Labi do Německa. Během celého 13. století se zásluhou klášterů hromadně zakládaly souvislé celky vinic. Na nich byly vysazeny odrůdy révy vinné z Francie a Německa a uplatněny i tamní způsoby pěstování révy. Ucelené výsadby na svazích se daly lépe ochránit proti zlovůli lidí i před zvěří. Lépe se dal kontrolovat i pěstitelský stav vinic.

V raném středověku obliba vína rostla a réva vinná se ačala objevovat i v okolí panských sídel a především měst.

Již na přelomu 13. a 14. století byli naši předkové nuceni chránit domácí trh před zahraniční konkurencí. Pro brněnské měšťany, kteří vlastnili vinice nejen v okolí Brna, ale i v Židlochovicích, Hustopečích, Mikulově a Znojmě, byla rakouská vína velkou konkurencí. Proto si roku 1325 na králi Janu Lucemburském vyžádali ustanovení, že od sklizně hroznů až do Velikonoc se smějí v Brně šenkovat jen vína měšťanů brněnských. V roce 1355 bylo vinařství natolik rozšířené, že moravský markrabě Jan Jindřich vydal vzorový viniční řád pro Moravu a městská rada v Brně vydala nařízení o povinném zápisu vinic měšťanů do berních knih, aby z vinic mohly být vybírány městské dávky. Kdo měl vinice zapsané v berních knihách, mohl do Brna dovážet víno z venkova bez zdanění.

2.2.1 Vláda Karla IV.

Rozkvět našeho vinařství nastal v průběhu 14. století za vlády císaře Karla IV., který dal do Čech přivést révu z Burgundska a Porýní. V jeho době byla některá města, především Praha a Brno, v oblasti obchodování s vínem, na vysoké evropské úrovni. Císař Karel nejen podporoval vinohranictví, ale dal mu i právní rámec ve formě královského mandátu roku 1358. V něm nařizoval zakládání vinic na vhodných místech. Současně řídil úřad perkmistra hor viničních¹⁵, a to nejen v Praze a Litoměřicích, ale i v dalších městech. Nařízení osvobodilo majitele nově založené vinice od všech daní a dávek po dobu dvanácti let, stanovilo i velikost vinice a trest tomu, kdo by chtěl vinici škodit. Karel vydal

¹⁵ Zvláštní úředník pověřený správou vinic

i právo viničné, kterým bylo vinařství chráněno. Toto rozhodnutí zahrnovalo také ochranu před dovozem cizích vín v období od svatého Havla (16.10.) do svatého Jiří (24.4.). V této době se smělo šenkovat jen víno české. To vedlo později k mylnému přesvědčení, že česká vína se mohou pít jen mladá. Do dneška se z těchto nařízení dochoval zvyk zavírání hory v době před sklizní, kdy byla viniční hora uzavřena a nikdo do ní nesměl vstoupit. Dalším císařovým činem na podporu výroby a prodeje vína bylo roku 1375 povolení měst Znojmu vyvážet znojemská vína do Čech, Slezska a Branibor. Zákaz nalévání zahraničních vín v brně se znelíbil i samotným obyvatelům města, a proto moravský markrabě Jošt vydal roku 1393 městské radě v Brně povolení ke zřízení vlastního šenku, v němž by se směla v době zákazu šenkování zahraničních vín nalévat vína vlašská (Malvaz, Romanie, Rivoli), jakož i některá vína rakouská a uherská. Tím si občané sami ovlivňovali konkurenci. V Karlových šlépějích kráček také jeho nejstarší syn Václav IV. Z nejstaršího dochovaného urbáře¹⁶ (lichtenštejnského) z roku 1414 je zřejmý nárůst ploch vinic na Moravě v průběhu celého 14.století. Zasloužili se o to především měšťané, kteří měli potřebné prostředky pro nákladné investice do zakládání vinic na svazích. Výroba vína stoupala, zároveň však rostla konkurence v podobě zahraničních vín na našem trhu. Vinaři se bránili požadováním zákazu dovozu cizích vín zimním období a současně se snažili svá vína vyvážet do zemí severněji položených. Výjimku ze zákazu dovozu tvořila sladká vína z jihu Evropy.¹⁷

2.2.2 Období husitských válek

Na počátku 15.století v období husitských válek došlo ke zničení mnoha vinic, k obléhání i vypálení některých vinařských měst a utlumení obchodu s vínem. Situace se zlepšila ve druhé polovině 15.století za vlády „husitského krále“ Jiřího z Poděbrad a jeho nástupce Vladislava Jagellonského, kdy naše vinařství dosáhlo svého vrcholu. Král Vladislav II. Jagellonský následoval příklad markraběte moravského Jana Jindřicha a v roce 1497 vydal nařízení o povinném zapsání všech vinic do gruntovních knih perkmistrovských podle jednotlivých viničních hor. Kdo nedal vinici zapsat, nesměl víno v Praze prodávat. Zároveň se jedná o první nařízení o kontrole jakosti vína degustací zveřejněné v Evropě.

Patnácté století se vyznačovalo vzestupem ploch vinic na českém i moravském venkově. Vinice kolem měst zakládali rovněž méně majetní měšťané. Narůstaly ovšem i

¹⁶ Specifická písemnost evidenčního charakteru, která vznikala z iniciativy vrchnosti pro zachycení povinných platů a dávek, odváděných poddanými.

¹⁷ KRAUS, Vilém aj. *Nová encyklopedie českého a moravského vína 1.díl*. Praha: Praga Mystica, 2005. Str. 17.

případy špatného zacházení s vínem a jeho falšování. Král byl nucen zakročit, aby zachránil zdravotní nezávadnost vína. Objevily se také nepořádky v zápisech rychle se množících vinic do gruntovních knih. Králi tím unikal důchod z vinic, a proto vyžadoval přesnější formu zápisů. Důsledkem byly podrobněji propracované viniční řády. Roku 1515 byl vydán nový podrobný viniční řád pro Prahu, jenž řešil základní vztahy mezi nákladníky¹⁸ vinic, vinaři¹⁹ a viniční čeládkou.²⁰

2.2.3 Vláda císaře Ferdinanda

O konkurenceschopnosti moravských vín svědčí požadavek rakouských vinařů vznesený roku 1539 na českého krále a římského císaře Ferdinanda I., aby zakázal vývoz moravského vína do Rakouska. Pro Moravany byl však obranou proti velké konkurenci rakouských a uherských vín dovážených na Moravu. Konkurenční spor rakouských a moravských vinařů vyvrcholil roku 1575, kdy moravský sněm musel pohrozit rakouským vinařům nejen zákazem dovozu rakouského vína na Moravu, ale i zákazem transportu rakouských vín přes jejich území, pokud budou bránit vývozu moravského vína do Rakouska. Za Ferdinandova panování vydal roku 1558 pražský učitel Jan Had první česky psaný odborný spis o pěstování révy a výrobě vína pod názvem „Vinice v jakém položení býti má a jakým způsobem člověk má jí dělati, aby toho hojný oužitek mohl mítí“, v němž jsou popsány nejen tehdy pěstované odrůdy révy vinné, ale i provádění viničních prací v té době. Později byl tento spis v Míšni přeložen do Němčiny.²¹

V průběhu 16.století rozloha vinic v Čechách i na Moravě kulminovala. Podle dobových zpráv obhospodařovali moravští vinaři okolo 20 000 hektarů vinic, zatímco v Čechách byla jejich výměra menší, asi kolem 3 500 hektarů. V některých letech byla nadprodukce vína tak velká, že se nedalo umístit na domácích trzích, a tak výrobci vína hledali odbyt v zahraničí. Rentabilita městských vinic se rychle snižovala, zejména v Praze, kam se snažili dovážet vína nejen domácí, ale i cizí výrobci. Mnohonásobně stouply prodeje vinic nejen v Praze, ale také a Litoměřicku. Obdělávání vinic se zhoršovalo a úrody klesaly.

¹⁸ Majitelé vinic.

¹⁹ Odborní přední dělníci, kteří organizovali viniční práce a najímali dělníky.

²⁰ KRAUS, Vilém aj. *Nová encyklopedie českého a moravského vína 1.díl*. Praha: Praga Mystica, 2005. Str. 18.

²¹ KRAUS, Vilém aj. *Nová encyklopedie českého a moravského vína 1.díl*. Praha: Praga Mystica, 2005. Str. 18-19.

2.2.4 Vláda Rudolfa druhého

V dobách vlády uměnilovného císaře Rudolfa II. docházelo k postupnému úpadku našeho vinařství, který vyvrcholil v období třicetileté války. Přesto se dá předpokládat, že v období jeho vlády se plocha vinic v Čechách pohybovala mezi 3 500 a 4 000 hektary. Rozvoj vinařství na Moravě v druhé polovině 16. století ovlivnili noví přistěhovalci ze západní Evropy. Takzvaní habáni, toufaři nebo novokřtění, tedy příslušníci radikální reformační církve anabaptistů. Zakládali vinice, hloubili sklepy, nechávali se jednat za vinaře a zaváděli také nové způsoby pěstování révy, nové odrůdy a u nás do té doby neznámé způsoby ošetřování vína. V té době se plocha moravských vinic odhaduje okolo 17 000 hektarů. Stejně jako mnozí panovníci před ním musel Rudolf II. řešit nepořádky v placení zemní daně z vinic a jejich nedostatečnou registraci. Místo ve víně žádal placení daně v penězích. V Praze v té době vrcholil vývoj tamního vinařství a zrychloval se prodej vinic. Proto roku 1590 vydal císař velmi podrobnou „Instrukci o vinařství“, která obsahovala 36 článků a měla řešit tehdejší problémy ve vinařství, především v dovozu cizích vín, a varovala před pančováním českých vín s víny cizími. Neutěšená situace však měla i své světlé stránky. Stoupal vývoz českého a moravského vína. Například litoměřické celní rejstříky z roku 1595 ukazují na vzestupnou tendenci vývozu českého vína do Saska. Příčina rostoucího vývozu pramenila z opakovaného zákazu Rudolfa II. dovážet vína z Litoměřic, Mělníka a Loun do Prahy, kde byla nadprodukce vína. V roce 1600 stoupla obliba moravského vína v Polsku.²²

Zhoršující se situace ve vinařství se projevila především v hlavním městě království. Vlivem nedostatečného ošetřování pražských vinic zde klesaly výnosy hroznů. Pokles znamenal i zhoršení mzdových podmínek pražských viničních dělníků, což roku 1619 vyvovalo první stávkou.

2.3 Období třicetileté války

Hlavní úpadek městského vinařství nastal v letech 1618-1648, tedy v období třicetileté války. Velké množství vinic bylo opuštěno či zničeno, mnoho měst vypáleno a počet obyvatel se díky tomu značně snížil. Bylo vystěhováno mnoho rodin, které byly vlastníky vinohradů. Po spoustě vinic zbyla pouze místní jména připomínající někdejší vinařskou tradici. Pouze v samotné Praze bývalo před třicetiletou válkou více než 700 hektarů vinic.

²² KRAUS, Vilém aj. *Nová encyklopedie českého a moravského vína I.díl*. Praha: Praga Mystica, 2005. Str. 19.

Některé byly přeměněny na ovocné sady, jinde se místo vinné révy začaly pěstovat jiné plodiny.

Berní rula z roku 1654 obsahující soupis obcí a pozemků uvádí, že v Čechách bylo před třicetiletou válkou 3 336 hektarů rustikálních vinic. Po válce bylo v severočeském kraji 11% vinic pustých, a to zejména kolem měst. Po odeznění třicetileté války nastal opět rozmach vinařství na Moravě. Sto let po jejím konci, roku 1748, byly viniční plochy do značné míry obnoveny. V té době bylo vedeno 16 616 hektarů vinic a jejich plocha nadále narůstala.²³

Dalším důkazem vysoké konkurenceschopnosti moravských vín bylo vznesení požadavku rakouskými vinaři na císařovnu Marii Terezii, aby na Moravě omezila plochy vinic, neboť jim byla moravská vína silnými konkurenty.

2.4 *Poválečné období, úpadek vinařství*

V roce 1783 zrušil rakouský císař František Josef II. všechny viniční řády a působnost místních horenských soudů na Moravě a současně vydal úřední viniční řád pro Moravu. V roce 1784 vydal František Josef II. Císařský patent, který povoloval každému prodávat potraviny a šenkovat víno a ovocný mošt, jež sám vyrobí. V témže roce byl učiněn i další významný krok - Řehoř Volný rozdělil moravská vína do jakostních tříd. Od tohoto okamžiku začaly být rozlišovány různé stupně kvality vín.

Válečné události a úbytek obyvatel v 17 a 18. století zanechaly své stopy i na českých i moravských vinicích. Měšťané ztratili zájem o obnovu vinic a věnovali se více obchodu a řemeslům. V té době byla obnovována především plocha vinic na venkově. Největší zásluhu na tom mělo chudší venkovské obyvatelstvo, kterému vinice poskytovaly vítaný zdroj dodatečných příjmů. V průběhu 19. století přispěl k úpadku také rozvoj pivovarnictví, stoupající dovoz zahraničních vín a v neposlední řadě choroby vinné révy. Ve třicátých letech bylo na Moravě ještě 15 000 hektarů vinic, ale jejich plocha nezadržitelně klesala. České vinice mizely daleko rychleji, zbylo zde asi jen okolo 2 000 hektarů. Pro srovnání - vinařská velmoc Francie měla ve druhé polovině 19. století, ještě před vypuknutím velké pohromy způsobené révokazem, rozlohu vinic o velikosti téměř 2,5 milionu hektarů, tedy tisíckrát větší.²⁴

²³ KRAUS, Vilém aj. *Nová encyklopedie českého a moravského vína 1.díl*. Praha: Praga Mystica, 2005. Str. 19-20.

²⁴ KRAUS, Vilém aj. *Nová encyklopedie českého a moravského vína 1.díl*. Praha: Praga Mystica, 2005. Str. 20.

2.5 První vinařské školy

Zrušení roboty a šlechtických dominií uvolnily pracovní síly v zemědělství. Začal se rozvíjet průmysl a spotřeba vína prudce klesala. Zemědělci ztráceli zájem o vinice a obrátili se k pěstování průmyslových plodin, hlavně cukrovky. Snaha o povznesení českého a moravského vinařství vedla k zakládání škol pro vyškolení zdatnějších odborníků v oblasti pěstování révy a výroby vína. Roku 1868 tak vznikla vinařská škola ve Znojmě, 1873 ve Valticích, 1882 v Mělníku, 1885 v Bzenci a 1903 v Mikulově.²⁵

2.6 Epidemie révokazu

Skutečná katastrofa pro celé evropské vinařství přišla po roce 1860. Od té doby byly vinice v Evropě doslova pleněny škůdcem náhodně dovezeným na amerických sazenicíchokrasné révy. Phyloxéra neboli révokaz (*Viteus Vitifolii*), mšice žijící na kořenech révy vinné, postupně ničil veškeré vinice osázené pravokořennou evropskou révou. Révokaz byl na našem území objeven roku 1890 v Šatově, o deset let později v Dolních Dunajovicích, Perné, Čejkovicích a Hustopečích. Kromě révokazu se z Ameriky do Evropy dostaly houbové choroby oidium a peronospora, které napadají listy a hrozny. Ani chemické ošetření vinic proti révokazu nebylo dostatečně účinné. Nakonec bylo třeba obnovovat vinice štěpováním²⁶ na americkou révu, která byla proti révokazu odolná. Od té doby se nesmí původní evropská pravokořenná réva vysazovat, ale štěpuje se na americké podnože.²⁷

2.7 První vinařský časopis

Roku 1906 byl založen první odborný vinařský časopis s názvem Vinařský obzor, který zároveň přispěl k opětovnému povznesení vinařství u nás. Tento časopis je zároveň dokladem u nás stále trvající tradice, neboť vychází dodnes. Ve stejné době jako vinařský časopis vznikl i Zemský vinařský spolek pro markrabství moravské. O rok později, v roce 1907, byl na našem území vydán první vinařský zákon s platností pro země rakouské a Koruny české.

²⁵ KRAUS, Vilém aj. *Nová encyklopedie českého a moravského vína 1.díl*. Praha: Praga Mystica, 2005. Str. 20.

²⁶ Nepřímé vegetativní rozmnožování ovocných a okrasných dřevin.

²⁷ KRAUS, Vilém aj. *Nová encyklopedie českého a moravského vína 1.díl*. Praha: Praga Mystica, 2005. Str. 20.

2.8 První světová válka - dodnes

První světová válka, která probíhala v letech 1914-1918, dále uspišila úpadek našeho vinohradnictví. V roce 1930 poklesla plocha moravských vinic na vůbec nejnižší hodnotu, rozloha činila 3 790 hektarů. O sedm let později však byla již téměř dvojnásobná. Tato velikost se udržela až do roku 1960, kdy došlo k dalšímu oživení moravských vinic. Do roku 1985 dosáhly plochy kolem 15 000 hektarů.²⁸

Od konce šedesátých let až do roku 1984 se postupně zvětšovaly plochy vinic, na kterých hospodařila Jednotná zemědělská družstva. Na moravských vinicích bylo v té době dosahováno průměrné sklizně 6 000 až 7 000 kilogramů hroznů z hektaru. Většina soukromých vinařů však dosahovala sklizní až dvojnásobných. Dramatický obrat nastal na počátku roku 1985, kdy udeřila tvrdá zima se silnými mrazy. Mnoho vinic pomrzlo a muselo být vyklučeno.²⁹ Úroveň našeho vinařství snesla i v dobách socialistického hospodaření srovnání s ostatními evropskými vinařskými oblastmi. Avšak s jednou podstatnou výjimkou. V tehdejší Československu došlo k uniformitě vyráběných vín. Důvodem byla snaha o co největší sklizeň, často na úkor vyzrálости hroznů. Zpracovatelé sice vykupovali hrozny nejen podle množství, ale i podle přirozené cukernatosti, nicméně je zpracovávali společně, a to mnohdy i bez ohledu na odrůdu. Nadměru se používalo i doslazování řepným cukrem. Naše kategorizace vín tedy nerozlišovala mezi doslazovaným vínem a vínem z přirozeně vyzrálých hroznů. Odrůdy révy vinné byly považovány za důležitější než samotná jakost hroznů. Byly děleny podle stanovených norem do jakostních skupin a podle nich se dělila také vína. Vše změnil až rok 1989.³⁰

3 Vinařství a architektura na našem území

Cesta za stavbami spojenými s pěstováním révy a výrobou vína je zároveň putováním po historii architektury. Nejstarší záznamy týkající se vývoje vinohradnictví a vinařství na našem území totiž pochází ze stejné doby jako naše nejstarší dochovaná architektura. Obojí má přímý vztah ke křesťanské víře, která se před tisíci lety stala vírou prvních českých a moravských knížat a která se postupně rozšířila po celé zemi. Architektura související s vinařstvím zrcadlí vztah člověka a nejušlechtlejšího z nápojů. Jedná se především o stavby, kde se víno vyrábí, zraje a skladuje, tedy lisovny a sklepy. Monumentální sklepy

²⁸ KRAUS, Vilém aj. *Nová encyklopedie českého a moravského vína 1.díl*. Praha: Praga Mystica, 2005. Str. 21.

²⁹ Mýcení.

³⁰ KRAUS, Vilém aj. *Nová encyklopedie českého a moravského vína 1.díl*. Praha: Praga Mystica, 2005. Str. 21.

můžeme nalézt v podzemí klášterů, hradů a zámků. Místa, kde bylo víno skladováno, najdeme také v rozsáhlých labyrintech městských sklepů. V neposlední řadě existuje bezpočet menších sklepů ve vinařských městech a vesnicích i v blízkosti vinic.³¹

V Čechách i na Moravě se nachází nepřehledné množství vinařských staveb. Tato architektonická díla můžeme dělit dle mnoha hledisek, nejpřehlednější členění bude pravděpodobně na stavby řádové (církevní), šlechtické neboli panské, dále na městské, lidové (dědinské) a stavby vinařských společností z přelomu 19. a 20. století, tedy obchodní sklepy.

3.1 Řádové sklepy

Klíčovou roli ve sjednocování Evropy, jejím vývoji a kultuře se sehrála víra, a to prostřednictvím křesťanských panovníků a vlivné církve. Víno bylo neodmyslitelnou součástí středověkého života a mělo své místo v církevních obřadech, stalo se rovněž významným zdrojem příjmů. Jakožto nedílná součást církevních rituálů patří víno mezi základní symboly křesťanské víry. Není tedy divu, že prvními místy, kde se u nás ve středověku začalo ve větším množství vyrábět víno, byly středověké kláštery. O rozvoj pěstování vinné révy se zasloužily především církevní řády. Za otce a zákonodárce západoevropského klášterního života je považován svatý Benedikt (480-543).

Kláštery však měly v české historii nejednoznačné postavení. Byly sice nositeli vzdělanosti, avšak v rozporu se svým původním posláním se církve stávaly držiteli značně rozsáhlého majetku. Ruku v ruce zde tedy kráčely dobrovolná chudoba na straně jedné a podnikání na straně druhé. Sklepmistři řádových sklepů zůstávají dodnes anonymní. Tvůrce středověkých vín neznáme a můžeme pouze odhadovat, jak dřívější vína chutnala. Dochovaná architektura však dodnes vypovídá o způsobu, jakým víno vznikalo. Nejstarší dochovaná architektura u nás je postavena v románském slohu. Zastoupen je u nás především rotundami a bazilikami, které se někdy mohou skrývat také za novějšími zdmi nebo v základech později přestavovaných kostelů, klášterů či panských a městských sídel. Románské stavby byly nejčastěji budovány církevními řády, které k nám přicházely přibližně od 10. století. Později u řádových staveb začal dominovat gotický sloh.

³¹ KRAUS, Vilém aj. *Nová encyklopedie českého a moravského vína 2.díl*. Praha: Praga Mystica, 2008. Str. 24.

3.1.1 Benediktini

Zakladatelem tohoto mnišského řádu je svatý Benedikt z Nursie (480-547). Díky významnému členu benediktinského řádu, biskupovi svatému Wolfgangovi, který působil v Řezně, došlo k oddělení Čech od řezenské diecéze. Svým souhlasem tak umožnil vznik pražského biskupství. Druhý pražský biskup, svatý Vojtěch (982-997) z rodu Slavníkovců, pak společně s knížetem Boleslavem II. založil v Praze roku 933 Břevnovský klášter, který byl zároveň prvním mužským klášterem u nás a rovněž druhým nejstarším klášterem. Prvenství, tedy co se stáří týče, drží ženský Konvent benediktinek při kostele svatého Jiří na Pražském hradě. Benediktinky se rovněž zasloužily o rozvoj vinařství. Po Břevnovském klášteře byly založeny i další benediktinské kláštery, a to v Ostrově, ve Svatém Janu pod Skalou, v Sázavě a také v Kladrubech či v Třebíči a v Rajhradě. Právě v okolí Sázavského kláštera byly vysázeny rozsáhlé vinice již v roce 1097. Klášter v Rajhradě je pak nejstarším moravským klášterem. Řád benediktinů si připsal i další moravské prvenství - nejstarší zmínka o vinicích na Moravě z roku 1101 se totiž nachází v zakládací listině kláštera benediktinů v Třebíči.

3.1.2 Cisterciáci

Řády premonstrátů a cisterciáků přicházely na české území po benediktinech až od 12. století, později následovány řády rytířskými a žebravými. Řád cisterciáků, kteří byli často přezdíváni také jako šedí mniši, vznikl z touhy po prostém životě v odloučenosti, zasvěcenému rozjímání a manuální práci, a to ve Francii na přelomu 11. a 12. století uvnitř benediktinského řádu.

Za iniciátora příchodu cisterciáků na naše území je považován olomoucký biskup Jindřich Zdík. Přibližně kolem roku 1140 vznikl první cisterciácký klášter v Sedlci u Kutné Hory. Následovalo zakládání klášterů v západočeských Plasech a Pomuku (dnešní Nepomuk). Prvním cisterciácký klášter na Moravě vznikl ve Velehradě, kam roku 1205 přišli mniši z Plas. Řád cisterciáků je spojen s rozvojem vinařství také na Litoměřicku a Mostecku.

3.1.3 Templáři

Nebo také Chudí rytíři Kristovi a chrámu Šalamounova prosluli nejen svou bojovností, ale také mimořádnými úspěchy v podnikání, kam patřilo i vinařství a vinohradnictví. Do českých zemí přišli templáři okolo roku 1232 za vlády krále Václava I. A usadili se na Starém Městě v Praze. Na Moravě byli templáři poprvé zmíněni v listině rakouského vévody Fridricha II. datované k 23. lednu roku 1243. Nalezneme zde rovněž dvě stavby

jednoznačně spojené s tímto řádem. Jsou jimi tvrz v Čejkovicích a hrad Templštejn. V Čejkovicích po sobě templáři zanechali také mohutné sklepy, kterými by snadno projel i rytíř na koni. Nalezneme je rovněž ve výše zmíněné tvrzi.

3.1.4 Augustiniáni

Řád řeholních kanovníků svatého Augustina pochází původem z Alžírsko, kde svatý Augustin roku 391 založil klášter v Hippo Regiu (dnešní přístav Bona). Roku 1333 v Roudnici nad Labem založil biskup Jan IV. z Dražic nejstarší kanonii augustiniánů u nás. Po vypálení kláštera Janem Žižkou a dalších následných požárech klášter zanikl.

3.1.5 Premonstráti

Jméno dostal řád po severofrancouzském městě Prémontré, kde byl založen první klášter. Pro premonstrátské řeholní kanovníky byl typický bílý řádový oděv a apoštolská činnost. Dnes se tento řád věnuje převážně duchovní správě a v nespolečné řadě i kultuře, vědě a vzdělávání.

Nejstarší premonstrátská kanonie u nás se dodnes nachází na pražském Strahově. Další premonstrátské řádové domy nalezneme mimo jiné v Želivu, Milevsku, v Teplé, Nové Říši, na Svatém kopečku u Olomouce a v Doksaněch. Mezi významné kláštery patří i Louka ve Znojmě, Hradisko u Olomouce, Dolní Kounice a Chotěšov.³² Jen pro zajímavost uvádím, že Královská kanonie v Praze na Strahově patří mezi nejstarší a dosud fungující kláštery premonstrátského řádu na světě.

V okolí Znojma měli mimořádný vliv na zakládání vinic premonstráti z kláštera v Louce. Loucký klášter měl zároveň povinnost dovážet na Strahov víno. Ve sklepech Louckého kláštera dnes zraje víno společnosti Znovín Znojmo, a. s.

3.1.6 Jezuité

Řády řeholních kleriků se zrodily v 16. století, v době šířící se reformace a úpadku starých řádů. Mezi nejvýznamnější z nich patří nejaktivnější protireformační řád jezuitů. Tovaryšstvo Ježíšovo (Societas Jesu) založil v Paříži roku 1534 baskický šlechtic, svatý Ignác z Loyoly. Základem řádu jsou „duchovní cvičení“, zkoušky pokory, zdrženlivosti, askeze a výdrže. Jezuité se věnují především vzdělávání a misionářské činnosti.³³

³² KRAUS, Vilém aj. *Nová encyklopedie českého a moravského vína 2.díl*. Praha: Praga Mystica, 2008. Str. 31.

³³ KRAUS, Vilém aj. *Nová encyklopedie českého a moravského vína 2.díl*. Praha: Praga Mystica, 2008. Str. 34.

Na naše území přišli jezuité v roce 1555. Jejich působišť se nalézala například v Praze, Plzni, Olomouci, Brně a Jindřichově Hradci. Roku 1773 byl papež nucen řád zrušit, avšak roku 1804 byl řád opětovně obnoven papežskou bulou. Do Čech a na Moravu se jezuité vrátili ale až v druhé polovině 19. století. Působil například v kostele svatého v Praze, v Hostýně a ve Velehradě na Moravě.

Mezi plody vinařské architektury spojované právě s jezuitou patří Křížový sklep v Příměticích u Znojma. Zmínky o této obci pocházejí již z roku 1220, kdy se stala majetkem kláštera v Louce. Zmíněný Křížový sklep nechala na návsi postavit v letech 1740-1756 znojemská jezuitská kolej. Zajímavostí je, že půdorys má tvar kříže. Sklep představuje také světovou raritu, a to svými obrovskými rozměry a rozsáhlostí. Například klenby dosahují výšky šesti a půl metru, hlavní chodba je 110 metrů dlouhá a skoro 10 metrů široká. Stěny a stropy jsou pokryty silnou vrstvou ušlechtilé skleněné plísně, která výborně reguluje vlhkost. Sklep má rovněž vynikající akustiku.

3.1.7 Ostatní řády

O rozvoj vinařství v Čechách a na Moravě se zasloužily i mnohé další řády. Ať už to byly řády mnišské jako kartuziáni, trapisti, pavlíni nebo celestini. Či řády medikantů neboli žebravé, jako byli dominikáni, minorité, františkáni, kapucíni, karmelitáni.³⁴

Není pochyb, že kláštery hrály významnou roli v rozvoji vinařství u nás, je však třeba poukázat na některé nejasnosti související se zakládáním vinic a hospodařením na nich. Ve většině případů darování vinic klášterům šlo již o vinice stávající, vysázené, které byly součástí nejčastěji darovaných obcí či jejich částí, kde byly vinice vysázeny venkovským obyvatelstvem a kláštery z nich vybíraly desátek buď v podobě vína nebo hroznů. Kláštery však významně přispěly k rozšíření plochy vinic v době raného křesťanství. Významnější vliv na rozvoj vinařství v českých zemích mělo však měšťanstvo a po třicetileté válce venkovské obyvatelstvo.

3.2 Panská sídla

Rozvoj českého a moravského vinařství je nedomyslitelně spjat také se šlechtickými rody. Mezi ty nejvýznamnější, kteří se zapsali do historie vinohradnictví a vinařství, patří Žerotínové, Lichtenštejnové, Lobkovicové a Šternberkové. Původními panskými sídly byly tvrze a hrady postavené v románském slohu. Od 13. století začaly vznikat stavby a hrady

³⁴ KRAUS, Vilém aj. *Nová encyklopedie českého a moravského vína 2.díl*. Praha: Praga Mystica, 2008. Str. 35.

ve stylu gotiky. Renesance poté ukončila středověk svým důrazem na pozemské požitky a návratem k antickým tradicím, které zdůrazňovaly spíše radostné stránky života. Návrat k antice znamenal i návrat k pohanským tématům, v nichž hrál důležitou roli římský bůh vína Bakchus. Révě i vínu, které nezapře své pohanské kořeny, se tedy v renesanci dařilo. Pro vladaře sídlící na tvrzích, hradech a zámcích bylo víno nejen zdrojem požitku, ale také zisku. Vinařství znamenalo pro panovníka i šlechtu, stejně jako pro města a vesnice, významný zdroj příjmů. Česká knížata a králové zásadně ovlivňovali vinohradnictví, vinařství a obchod s vínem svými nařízeními a zákony. První vinice byly zřejmě vysázeny v okolí sídel Přemyslovců na Levém Hradci, v Praze a na Mělníce.³⁵

3.2.1 Šternberkové

Tento český rod v obecném povědomí s vinohradnictvím a vinařství spojen není. Výrazně však ovlivňoval politické události své doby a zastával funkce v nejvyšších úřadech. S ním je spjata Vinice svaté Kláry v pražské Troji, která se zde s určitostí nacházela i za vlády Karla IV.

3.2.2 Lobkovicové

V písemných pramenech se objevují již v průběhu 14. století a v 16. století patřili mezi naše nejvýznamnější šlechtické rody. Jeho příslušníci byli až na výjimky katolíky a zároveň významnými politiky i církevními hodnostáři. České vinařství ovlivnila především rodová linie mělnická a roudnická.

První písemná zmínka o pěstování vína na Roudnicku pochází z roku 1333. O rozkvět vinařství na roudnickém panství se zasloužil arcibiskup Arnošt z Pardubic. V roce 1641 patřilo k panství osm vinic, z nichž se do dneška zachovaly dvě, a to Sovice a Kochoy. Zámecké sklepy z roku 1604 dodnes slouží lobkovickému vinařství.

V Mělníce roku 1882 byla založena první vinařská škola v Čechách. V rozsáhlých sklepiích zámku Mělník se dodnes vyrábí a zraje lobkovické víno. Nejstarší části sklepů pocházejí ze 14. století.

3.2.3 Lichtenštejnové a Žerotínové

Pěstování révy vinné na Moravě je spojeno s mnoha panskými rody. Nejznámější z nich jsou Lichtenštejnové a Žerotínové. Osudy obou jsou navzájem propleteny a nerozlučně spjaty s třicetiletou válkou, která znamenala vzestup pro jedny a pád pro druhé. Rod

³⁵ KRAUS, Vilém aj. *Nová encyklopedie českého a moravského vína 2.díl*. Praha: Praga Mystica, 2008. Str. 36-37.

Lichtenštejnův původně pochází ze Štýrska. Jindřich z Lichtenštejna získal ve 13. století lénem město Mikulov a rod se tak trvale usadil na Moravě. Tím získal nejen skvělé místo pro svůj malebný zámek na jižním úpatí nepřehlédnutelné dominanty zdejšího kraje, Pálavy, ale také pozemky v oblasti s dávnou tradicí pěstování vinné révy. Naproti Pavlovským vrchům, přes dnešní vodní nádrž Nové Mlýny, se nachází místo zvané Hradisko. Archeologové zde objevili pozůstatky římského vojenského tábora ze 3. století našeho letopočtu. Římsí legionáři tehdy pod Pálavou založili vinice pro svou potřebu. Po příchodu Slovanů do oblasti v 5. století byly již vinice přirozenou součástí krajiny, Vinařství se zde velmi rozšířilo za dob Velkomoravské říše. K největšímu rozvoji vinařství došlo právě po roce 1249, kdy se Mikulovsko a Valticko stalo součástí panství rodu Lichtenštejnů. S jejich příchodem začala kolonizace Mikulovska a zároveň rozsáhlá výsadba vinic v okolí Pálavy. Rodový majetek Lichtenštejnů byl postupně rozšiřován. Rozhodující obrat však nastal až počátkem třicetileté války. Zde se proluly osudy a kariéry poslužáků z bratrské školy, knížete Karla z Lichtenštejna (1569-1627) a Karla staršího ze Žerotína (1564-1636). Za jejich podporu je král Matyáš, bratr císaře Rudolfa II., odměnil. Zatímco Žerotín se stal zemským hejtmanem, Lichtenštejn získal opavské knížectví. Po porážce stavovského povstání Žerotínova hvězda potemněla a Lichtenštejn se stal místodržícím. Do roku 1945 Lichtenštejnové vlastnili rozsáhlé pozemky na Moravě s centry v Lednici a ve Valticích.³⁶

Poloha města Mikulova na významné cestě z Vídně do Brna pod úchvatnou Pálavou, severním výběžkem vápencových Alp, spolu s výborně položenými vinicemi z města záhy učinila významné vinařské středisko. Proslulost mikulovského vinařství dosvědčuje i mikulovský horenský řád³⁷ z roku 1586, vzor pro horenské řády na mikulovském panství.³⁸

Rozsáhlé plochy vinic v okolí Valtic, které byly od 15. století ve vlastnictví knížecího rodu Lichtenštejnů, si vyžádaly výstavbu dvou unikátních sklepů. Nejprve byl v roce 1430 vybudován zámecký sklep s kapacitou 650 000 litrů a poté roku 1640 Křížový sklep, který je 120 metrů dlouhý a 100 metrů široký, s kapacitou přes milion litrů vína. V roce 1763 se do Valtic přistěhoval kněz a lékař Norbert Adam Boccus (1713-1804), botanik a propagátor pokroku v zahradnictví, zejména ve vinohradnictví. Zasloužil se nejen o

³⁶ KRAUS, Vilém aj. *Nová encyklopedie českého a moravského vína 2.díl*. Praha: Praga Mystica, 2008. Str. 39.

³⁷ Tvořil jej perkmistr a čtyři pomocníci tzv. horní, kteří společně kontrolovali, zda jsou vinice řádně obdělávány.

³⁸ KRAUS, Vilém aj. *Nová encyklopedie českého a moravského vína 2.díl*. Praha: Praga Mystica, 2008. Str. 39.

zakládání rostlinných sbírek, ale získal a shromáždil i početný odrůdový materiál révy vinné.³⁹

Karel Starší ze Žerotína byl mimořádnou politickou a kulturní osobností českých zemí v době předbělohorské a zároveň nejvýznamnějším představitelem moravské zemské politiky a moravského vlastenectví. Jeho chráněncem, senior Jednoty bratrské, Jan Amos Komenský, na Slovácku dokonce vlastnil vinici. Na svazích před Blatnicí pod Svatým Antonínkem se rokládá trať zvaná Plachty, kde byla původní Komenského vinice obnovena. Na svazích Bílých Karpat byl největší rozkvět vinohradnictví a vinařství zaznamenán na přelomu 16. a 17. století, kdy toto území patřilo právě pánům ze Žerotína, podle nichž byl nazván i kopec Žerotín nedaleko Strážnice, dodnes osázený révou vinnou.⁴⁰

3.3 Městské sklepy

Nástup gotiky byl doprovázen novým fenoménem, kterým bylo zakládání měst a rozšiřování městských privilegií. Se vznikem měst a jejich postupným bohatnutím se ve středověku rozvinul nový typ vinařství, vinařství městské. Bohatí jedinci kupovali pozemky či dvorce v okolí měst, které využívali pro pěstování obilovin a vinné révy. Obchod s vínem byl tehdy často výnosnější nežli obchod s obilím, a tak získávalo vinařství u měšťanů na všeobecné oblibě. Této situace využil císař Karel IV., který podpořil snahy měšťanů a zároveň je prozřetelně spojil s potřebami zchudlého královského důchodu, což se odrazilo v jeho nařízeních o zakládání vinic. Prikazuje se v nich zakládání vinic na všech příhodných horách. A těm, kteří tak neučiní, ukládá propůjčit svůj pozemek zájemci, o kterém rozhodne perkmistr. Vinice byly velmi výnosné i přes jejich zdanění. Přes značnou rozlohu vinic obchod s vínem těžil ve městech hodně z dovozu, díky kterému se dostávala do českých zemí i ta nejdražší vína. Skladování se věnovala velká péče.⁴¹

3.3.1 Brno

Mimořádné postavení ve vinařství získalo Brno, jehož měšťané dlouhodobě vlastnili vinice ve městě, v jeho nejbližším okolí i v mnoha jihomoravských obcích. Převážná část těchto vinic ležela na jih od Brna. Například Židlochovice bývaly doménou brněnských

³⁹ KRAUS, Vilém aj. *Nová encyklopedie českého a moravského vína 2.díl*. Praha: Praga Mystica, 2008. Str. 40.

⁴⁰ KRAUS, Vilém aj. *Nová encyklopedie českého a moravského vína 2.díl*. Praha: Praga Mystica, 2008. Str. 40.

⁴¹ KRAUS, Vilém aj. *Nová encyklopedie českého a moravského vína 2.díl*. Praha: Praga Mystica, 2008. Str. 41-42.

měšťanů, kteří tu zakládali své vinice pod nejstarším horenským právem.⁴² Židlochovické právo bylo vydáno v roce 1379 a stalo se vzorem pro viniční práva mnohých moravských obcí. V té době ovšem nebyly vinice pouze na jižní Moravě, ale i v blízkosti dalších měst, například u Olomouce.⁴³

Protějškem Brna v prosperitě městského vinařství byly v Čechách kromě Prahy Mělník a zejména Litoměřice. Přestože v Čechách převládalo pěstování obilí a chmelu, při tehdejších celkově příznivějších podnebí hrálo vinařství významnou roli. Vinné révě se nejvíce dařilo ve středních a severozápadních Čechách. Největší plochy vinic byly tehdy v Praze a okolí, v Mělníku, Litoměřicích, Mostě a Lounech.⁴⁴

3.3.2 Litoměřice

Vinařské centrum severních Čech leží na soutoku Labe a Ohře v oblasti Českého středohoří. Historie vinařství zde sahá do nejstarších dob, které popisoval kronikář Kosmas. Ve středověku byly Litoměřice hned po Praze druhým největším vinařským městem v Čechách. Podzemí města je velmi rozsáhlé a skrývá sklepy propojené sítí chodeb a mající na některých místech i tři podlaží. Díky délce sklepení, která činí okolo tři kilometrů, umožňovalo skladovat značné množství vína a patří k nejdelším v Čechách.

3.3.3 Znojmo

Toto město si získalo svůj věhlas nejen díky vinařské tradici a vinicím prvotřídní kvality, ale rovněž spleť mohutných sklepních chodeb. V oblasti mezi Kraví horou směrem k obci Hnanice se rozkládají jedny z nejlepších viničních poloh na Moravě. Pomalejší zrání a také bohaté aroma znojemských vín bylo oceňováno již od středověku, a to nejen v našich zemích. Znojmo těžilo nejen ze své polohy na důležité obchodní cestě, ale také z příznivého klimatu a výhodné polohy vinogradů. Pro ukládání vinného zboží byly vybudovány městské podzemní chodby, při jejichž stavbě bylo odtěženo okolo 50 až 55 tisíc metrů krychlových tvrdé skály.

⁴² Tento výraz má několik významů. Obecně se jím rozumí souhrn všech předpisů o vinicích, dále jednotlivé viniční řády, jejichž platnost se omezuje na obec nebo širší okrsek. V jiném významu značí viniční orgán, zpravidla horenský soud.

⁴³ KRAUS, Vilém aj. *Nová encyklopedie českého a moravského vína 2.díl*. Praha: Praga Mystica, 2008. Str. 40.

⁴⁴ KRAUS, Vilém aj. *Nová encyklopedie českého a moravského vína 2.díl*. Praha: Praga Mystica, 2008. Str. 42.

3.4 Dědinské sklepy

Zároveň s městským vinařstvím se pozvolna rozvíjelo i vinařství venkovské, které v těžkých dobách prokázalo větší životaschopnost. Zvláště po třicetileté válce se přesunulo těžiště vinařství na venkov. Měšťané ztratili o zemědělství zájem a věnovali se více řemeslu a obchodu. Zničené vinice byly obnovovány především na venkově. Největší zásluhu na tom mělo chudší venkovské obyvatelstvo, kterému vinice poskytovaly dodatečný zdroj příjmů.⁴⁵

3.4.1 Habáni

Zajímavou skupinou, která se výrazně zapsala do historie vesnického vinařství na Moravě, jsou takzvaní habáni. Příslušníci této neobvyklé náboženské skupiny začali přicházet na nábožensky tolerantní Moravu ještě před třicetiletou válkou, ve druhé polovině 16. století. Habáni se snažili svým způsobem života navrátit k původním křesťanským ideálům. Mezi jejich hlavní činnosti, které jim umožňovaly větší sepejetí s přírodou, se řadilo vinohradnictví a vinařství. Mnozí habáni pracovali ve vinicích a jiní se nechávali najmout jako vinaři. Pracovali při zakládání vinic, hloubení sklepů a zaváděli i nové způsoby pěstování révy i výroby vína. Proslulá je také jejich keramika, dodnes nazývaná habánská. Údajně to byli právě habáni, kdo k nám přivezli sazenice bílé odrůdy Sauvignon. Střediskem habánů se stalo město Mikulov a odtud byly jejich myšlenky šířeny po celé Moravě. Mikulovští habáni prosluli především jako vinaři, dále jako lékárníci a lékaři. Ve druhé polovině 16. století žilo na Moravě dvacet až třicet tisíc novokřtěnců. V roce 1622 byli však se všemi ostatními, kteří nechtěli přistoupit na katolickou víru, ze země vypovězeni. Mezi nejkrásnější dochované habánské stavby patří bezesporu rozsáhlý Habánský sklep z počátku 17. století ve Velkých Bílovicích. I když první písemné zmínky o této vinařské obci pocházejí již ze 13. století, byli to právě habáni, kdo se nejvíce zasloužili o rozvoj bílovického vinařství.⁴⁶

3.4.2 Sklepní uličky

Dědinské sklepy dnes pro většinu z nás představují hlavně početné sklepní uličky v moravských vesnicích. Na rozdíl od Čech najdeme na jižní Moravě malebné sklepní uličky téměř v každé vinařské obci bez ohledu na její velikost.

⁴⁵ KRAUS, Vilém aj. *Nová encyklopedie českého a moravského vína 2.díl*. Praha: Praga Mystica, 2008. Str. 45.

⁴⁶ KRAUS, Vilém aj. *Nová encyklopedie českého a moravského vína 2.díl*. Praha: Praga Mystica, 2008. Str. 45-46.

Nejstarším typem sklepa jsou selské plže, někdy nazývané plžiny, hloubené pomocí rýčů a motik v hlíně nebo v pískovci. K těm nejznámějším patří bezesporu vesnická památková rezervace Plže u Petrova nedaleko Strážnice. Místní sklepy, vyhloubené ve žluté poddajné hlíně a zpevněné valenou kamennou klenbou – kvelbením, jsou připomínány již v 15. století. Později se místní obyvatelé to těchto „plžoch“ ukrývali před válečným nebezpečím. Sklepy budovali sami vinaři se sousedskou a příbuzenskou výpomocí, pod dohledem zednického mistra. Pro petrovské Plže je typické, že jsou zahloubeny v břehu a nemají nadzemní lisovnu. Většina sklepů je širokých kolem tří metrů a jejich délka dosahuje patnácti, výjimečně i více metrů. Klenby sklepů porostlé trávou tvarují pohádkově zvlněný terén s vykukujícími větracími komínky. Vrstva hlíny nad sklepem napomáhá udržet příznivé vnitřní klima.⁴⁷

Výše zmíněné Plže u Petrova samozřejmě nejsou jediným místem této malebné vinařské architektury. Například v obci Nechory, nacházející se nedaleko od obce Prušánky na Hodonínsku, množství sklepů a bůd dokonce vytváří samotnou vesnici s návsemi a uličkami.

Jedinečnou příležitost poznat život vesnických vinařů nabízí Strážnický skanzen, muzeum jihovýchodní Moravy, s jehož výstavbou se začalo roku 1973. Terén byl upraven tak, aby co nejlépe vystihoval původní prostředí, z něhož stavby pocházejí.

3.5 Obchodní sklepy

Průmyslová revoluce v průběhu 19. a 20. století zásadně změnila tvář Evropy. Na jedné straně znamenala velký technologický pokrok, který do života přinesl větší pohodlí, na straně druhé představovala narušení přírodní rovnováhy, jednotvárnou sériovou výrobu a touhu po větších ziscích. Nezadržitelně postupující průmyslová revoluce se ve vinařství projevila stavbou rozlehlých obchodních sklepů, kde velkoobchodníci víno především skladovali. Proto byly budovány podél obchodních cest, například v Šatově, Dolních Dunajovicích či Mikulově, nebo ve velkých městech, jako v Brně či na pražském Karlíně.⁴⁸

⁴⁷ KRAUS, Vilém aj. *Nová encyklopedie českého a moravského vína 2.díl*. Praha: Praga Mystica, 2008. Str. 47.

⁴⁸ KRAUS, Vilém aj. *Nová encyklopedie českého a moravského vína 2.díl*. Praha: Praga Mystica, 2008. Str. 53.

4 Legislativa

Vzhledem k tomu, že část této práce mapuje rovněž vinařskou reformu, která je platná od srpna roku 2008 a má přímý dopad i na naše vinaře, je tato kapitola věnována stručnému vývoji a převážně současnému stavu právní úpravy vinařství a vinohradnictví u nás, a to hlavně pro seznámení se se současným stavem vinařské legislativy a rovněž pro vytvoření představy o změnách, ke kterým díky novelizacím zákona a hlavně vinařské reformě došlo.

4.1 *Historie - horenské právo*

S tímto pojmem se můžeme velmi často setkat nejen v historických pramenech souvisejících s vinařskou tematikou, proto zde bude tento výraz ve stručnosti objasněn.

Spojení „horenské právo“ má několik významů. Obecně se jím rozumí souhrn všech předpisů o vinicích, dále jednotlivé viniční řády, jejichž platnost se omezuje na obec nebo širší okrsek. V jiném významu značí horenské právo viniční orgán, zpravidla horenský soud. Pod tento pojem je konečně zahrnován i nárok zeměpána či gruntovního pána na určitou část výtěžku z vinohradů, odváděnou v naturáliích, penězích nebo obojím. V dalším pojednání chápeme pod pojmem horenské právo především viniční (horenské) řády, zahrnující předpisy o práci, desátcích a perkrechtu, o právu sousedském, dále předpisy pořádkové a trestní i organizační a procesní. V obsahu i celkovém charakteru horenských práv na Moravě zjišťujeme řadu společných znaků. Některé odlišnosti naopak umožňují vymezit jejich dva základní a hlavní okruh, a to židlochovický a mikulovský. Rozdíly mezi nimi spočívají především ve formě trestů. Mikulovská práva neměla téměř vůbec hrdelní tresty, židlochovická práva se naopak vyznačovala krutým tělesným a hrdelním trestáním.⁴⁹

4.2 *Legislativa po roce 1989*

Již v roce 1990 vznikla akutní potřeba vinařského zákona, který by navazoval na přerušenu tradici z dob Rakousko-Uherska. Důležitým krokem ke zkvalitnění pěstování vinné révy i výroby vína v České republice na přelomu tisíciletí bylo proto přijetí vinařského zákona v roce 1995, který byl prvním svého druhu od roku 1907. Oproti

⁴⁹ KRAUS, Vilém aj. *Nová encyklopedie českého a moravského vína I.díl*. Praha: Praga Mystica, 2005. Str. 25.

předešlé socialistické normě znamenal tento vinařský zákon mnoho změn. Jeho smyslem bylo rovněž sladění našeho právního prostředí s vinařským právem evropským.⁵⁰

4.2.1 Vinařský zákon z roku 1995 - jeho přínosy a nedostatky

Dne 26. května 1995 byl v české republice přijat a 1. září téhož roku nabyl účinnosti zákon č. 115/1995 Sb. O vinohradnictví a vinařství, zkráceně označovaný jako vinařský zákon. Tento zákon vymezil v řadě případů práva a povinnosti pěstitelů révy vinné i vinařů, ale současně řadu záležitostí neupravil, což není s podivem, neboť se obsahově vtěsnil do zhruba devíti stran. Vznikl sice jako první vinařský zákon z okolních postkomunistických států (Slovensko a Maďarsko), zapomínal však na řešení mnoha problémů, které již zahrnoval vinařský zákon z roku 1907 a které již byly upravovány ve vinařském právu evropském. Jeho uplatňování v praxi odhalilo nedostatky, které se projevovaly předně v poškozování českého výrobce a neumožňovaly mu pružně reagovat na situace vzniklé na domácím i zahraničním trhu. Vzhledem k řadě nedostatků požadovala Českomoravská vinohradnická a vinařská unie, která na jeho přípravě odborně spolupracovala, již koncem roku 1995 jeho novelu. Té se vinařský zákon dočkal až roku 2000 poté, co Českomoravská vinohradnická a vinařská unie již koncem roku 1997 vypracovala ucelený soubor problémů, které zákon z roku 1995 neřešil. Na druhou stranu mu však nelze upřít, že v podstatě inicioval výrobu vín přívlastkových tím, že upřednostňoval kvalitu před kvantitou, čímž ve svém důsledku také potlačil konzumaci nekvalitních, levných vín krabicových. Můžeme tedy říci, že značnou mírou přispěl ke zvýšení kultury pití vína a ke zkvalitnění našeho vinařství.⁵¹

4.2.2 Novelty vinařského zákona z roku 1995

Novela v podobě zákona č. 216/2000 Sb. se ještě více přiblížila evropským normám a nově vymezila množství pojmů, které předchozí právní úprava postrádala, a zároveň znovu přesněji definovala pojmy stávající. Předmětem novelizovaného zákona byla úprava ochrany révy vinné pěstované na vinicích stanovením vinařských regionů, vinařských oblastí, vinařských obcí a nově též viničních tratí. Dále zákon upravil ochranu vína uváděného do oběhu stanovením podmínek jeho výroby, zařídování a označování. Rozvedl také vinohradnickou a vinařskou evidenci, podmínky dovozu vína a dozor

⁵⁰ KRAUS, Vilém aj. *Nová encyklopedie českého a moravského vína 1.díl*. Praha: Praga Mystica, 2005. Str. 40.

⁵¹ KRAUS, Vilém aj. *Nová encyklopedie českého a moravského vína 1.díl*. Praha: Praga Mystica, 2005. Str. 40-41.

nad dodržováním povinností, což nebylo v takové míře součástí původního zákona. Upuštěno bylo také například od označení révvové víno, jež bylo nahrazeno pojmem víno. K původnímu třídění vína na stolní, jakostní a víno s přívlastkem bylo třídění novelou dále rozšířeno o kategorie šumivých, perlivých, aromatizovaných a likérových vín. Kategorie vín s přívlastkem byla rozšířena na kabinet, pozdní sběr, výběr z hroznů, výběr z bobulí, ledové víno a slámové víno. Toto třídění formálně podpořilo rozdělení, které bylo v praxi již tehdy používáno. Novela rozšířila omezení při výrobě a uvádění vína do oběhu zejména o zákaz uvádět do oběhu za účelem přímé spotřeby víno a jiné alkoholické nápoje pocházející z vinných kalů, matolin a moštů zahuštěných a následně zředěných vodou. Stanovila časové omezení pro prodej burčáku, a to na období od 15. srpna do 30. listopadu téhož roku. Dále podrobněji upravila označování vín podle jejich zatřídění, kdy jednak vymezila údaje pro jednotlivé kategorie vín povinné a na druhé straně zmiňovala rovněž údaje, jejichž použití na etiketě bylo ponecháno čistě na vůli výrobce. Podrobněji se však věnovala vedení vinařské a vinohradnické evidence, v rámci které ukládala řadu nových povinností.⁵²

Novelizace vinařského zákona byla zajisté velkým přínosem v procesu harmonizace legislativy České republiky s Evropskou unií. Ovšem i zde byly ještě nedostatky, které i z důvodů nedostatečné technické, technologické i materiální vybavenosti našich vinohradníků a vinařů neumožnily úplné převzetí předpisů Evropské unie. Podle odborníků představovala přijatá novela harmonizaci s evropskými předpisy pouze ze 40%. Byla proto vypracována novela další, ve formě zákona č. 50/2002 Sb. ze dne 11.ledna 2002. Tento zákon pak dal, především po vzoru Evropské unie, vzniknout Vinařskému fondu, který jakožto organizace se státní účastí podporuje vinohradnictví a vinařství, a to i po vstupu do Evropské unie.

4.3 Vinařský zákon z roku 2004 a Evropská unie

Cílem jednotlivých novel vinařského zákona bylo přiblížit jeho ustanovení předpisům Evropské unie. Její předpisy ve více než stu různých nařízeních a směrnic upravují jednotlivé oblasti vinohradnictví a vinařství a nejstarší z nich se datuje již do roku 1962. Vzhledem k tomu, že tyto předpisy měly svůj základ ve vinařských zákonech jednotlivých členských zemí, jako jsou Francie, Německo či Itálie, představují pro tyto země kontinuální vývoj.

⁵²KRAUS, Vilém aj. *Nová encyklopedie českého a moravského vína 1.díl*. Praha: Praga Mystica, 2005. Str. 40-41.

Jinak tomu však je u nás, neboť naše právní úprava odpovídala evropskému vinařskému právu pouze do počátku 40. let minulého století.

Dvě podstatné novely vinařského zákona z let 2000 a 2002 byly připraveny tak, aby v zásadních záležitostech již byly v souladu s předpisy Evropské unie a náš trh s vínem byl postupně připravován na vstup do evropských struktur. Nicméně řadu problémů zákony nevyřešily, a tak bylo zřejmé, že bude muset těsně před vstupem do Evropské unie vzniknout zcela nový vinařský zákon, který dokončí sjednocení s jejími normami. Dne 29. dubna 2004 byl tedy přijat a 1. května 2004 vstoupil v platnost zákon č. 321/2004 Sb. O vinohradnictví a vinařství, který zahrnuje množství odkazů na Nařízení Rady Evropského společenství a podrobně upravuje pouze problémy týkající se specificky České republiky.⁵³

Oproti předešlým právním normám přináší nová ustanovení například v následujících oblastech:

- zavádí zcela nové rozdělení pouze na dvě vinařské oblasti - Čechy a Morava; z původních šesti českých oblastí vznikají dvě vinařské podoblasti (mělnická a litoměřická) a z původně deseti moravských pouze čtyři vinařské podoblasti (mikulovská, slovácká, velkopavlovická a znojemská),
- stanovuje maximální hektarový výnos na 12 tun z hektaru za vinařský rok,
- nové výsadby jsou možné pouze na základě zvláštního povolení, neboť po vstupu do Evropské unie, tedy po 30. dubnu 2004, není možné na našem území rozšiřovat stávající viniční plochu. Odůvodněné výjimky je nutné projednat s příslušnou komisí Evropské unie, a v takovém případě je vyžadováno splnění určitých podmínek,
- podrobněji upravuje právo na opětovnou výsadbu již vykloučené vinice a vymezuje pojem nepovolená výsadba,
- zakazuje přislazování vín přírodními nebo náhradními sladidly (s výjimkou hroznového moštu),
- zakazuje konzervovat víno chemickými látkami (vyjma SO₂),

⁵³KRAUS, Vilém aj. *Nová encyklopedie českého a moravského vína 1.díl*. Praha: Praga Mystica, 2005. Str. 42.

- zakazuje zvětšovat objem (např. přidavkem vody) a ovlivňovat vlastnosti vína (s výjimkou obsahu kyselin),
- zakazuje používání syntetických a aromatických látek a barviv,
- dělí vína do dvou základních kategorií po vzoru Evropské unie - víno stolní a víno jakostní stanovené oblasti,
- zavádí nově víno zemské, tedy víno stolní s označením zeměpisného původu, které představuje jakýsi mezistupeň mezi vínem stolním a jakostním,
- všechny ostatní kategorie řadí mezi vína jakostní stanovené oblasti, neboť evropské předpisy žádnou vyšší kategorii neznají,
- v rámci jakostních vín stanovené oblasti rozšiřuje kategorii vín s přívlastkem o výběr z cibéb,
- nově zavádí vína s označením V. O. C. a umožňuje vznik sdružení vinařů,
- podrobněji popisuje zásady označování jednotlivých typů vín, kde nově uvádí například pojmy barrique, zráló v sudu, klaret, růžák, archivní víno, mladé víno či panenská sklizeň,
- prohlubuje dále vinohradnickou a vinařskou evidenci,
- vymezuje další fungování Vinařského fondu se sídlem v Brně,
- stanovuje povinnosti ÚKZÚZ u SZPI a dalších článků státní správy,
- uvádí výši poplatků za jednotlivá ověření (např. odrůdy, cukernatosti apod.).

Zákon je kromě stovek odkazů na evropské normy doplněn množstvím vyhlášek, které podrobněji upravují některá ustanovení a především obsahují desítky formulářů, z čehož je zřejmé, že každý vinohradník či vinař je zároveň administrativní pracovník, a je tak až obdivuhodné, že je schopen vyprodukovat kvalitní hrozny či víno, když se neustále zaobírá vyplňováním nekonečných kolonek jednotlivých formulářů. Tato zákonná úprava je tedy stran některých otázek dále rozvedena v prováděcích vyhláškách Ministerstva zemědělství České republiky. Podrobněji jsou tak například upraveny výrobní postupy a ošetřování vína či způsob vedení evidence. Prováděcí vyhláškou je rovněž stanoven seznam vinařských podoblastí, obcí, viničních tratí a seznam odrůd révy vinné v jednotlivých vinařských oblastech, z jejichž hroznů lze vyrábět víno s přívlastkem. Další vyhláška pak

stanovuje podrobnosti při uvádění údajů na obalu vína nebo výrobků z hroznů révy vinné.⁵⁴

5 Marketing

Část této práce je rovněž zaměřena na marketingové aktivity ve vinařství u nás, proto pokládám za nezbytné zmínit zde několik základních marketingových pojmů souvisejících s touto tematikou a nutných k pochopení a analýze zkoumaných skutečností.

Mnozí lidé se domnívají, že marketing je pouze věda o prodejních technikách či o reklamě. A není se čemu divit - každým dnem jsme doslova zahlcováni televizními reklamami, novinovými inzeráty či kampaněmi v rámci podpory prodeje, obchodními telefonáty či prezentacemi na internetu. Prodej či reklama - to jsou pouze vrcholky ledovce. Ačkoliv jsou velmi důležité, představují pouze dvě z mnoha funkcí marketingu, a často zdaleka ne ty nejdůležitější. Dnes je třeba marketingem rozumět nikoliv pouze nástroje, které jsou ve smyslu již zastaralého pojetí používány jen k uskutečnění prodeje - přesvědčit a prodat -, ale ve smyslu novém se snaží o uspokojení potřeb zákazníků. Dokáže-li marketingový specialista dobře porozumět potřebám zákazníka, vyvine-li výrobky, které přinášejí zákazníkům novou hodnotu za příznivou cenu, účinně distribuuje a podporuje jejich prodej, pak se tyto výrobky snadno prodávají. Prodej a reklama jsou tudíž pouhou součástí rozsáhlejšího marketingového mixu, souboru marketingových nástrojů, které působí společně, aby ovlivňovaly příslušný trh.⁵⁵

5.1 Definice marketingu

Existuje velké množství různých definic marketingu. Rozdíl mezi nimi lze spatřovat v širším či užším chápání marketingu. Moderní pojetí marketingu lze považovat za způsob řízení podniku nebo organizace s dominantní orientací na trh. Dle Kotlera⁵⁶ je marketing společenský a manažerský proces, jehož prostřednictvím uspokojují jednotlivci i skupiny své potřeby a přání v procesu výroby a směny výrobků či jiných hodnot. Tato definice je založena na základních kategoriích, jimiž rozumíme potřebu, přání zákazníka, produkty, hodnotu, náklady a uspokojení, směnu a transakce, vztahy a sítě, trhy, prodejce a potenciální zákazníci.

⁵⁴KRAUS, Vilém aj. *Nová encyklopedie českého a moravského vína 1.díl*. Praha: Praga Mystica, 2005. Str. 43.

⁵⁵ KOTLER, Philip - ARMSTRONG, Gary. *Marketing*. Praha: Grada, 2004. s. 30

⁵⁶ KOTLER, Philip - ARMSTRONG, Gary. *Marketing*. Praha: Grada, 2004. s. 30

5.2 Marketingový mix

V marketingové terminologii je velmi často užíván pojem marketingový mix. Tento termín patří mezi základní marketingové pojmy. Jeho vznik je spojen s rozvojem marketingu orientovaného na produkt. Samotný pojem je možné vymezit jako optimální skladbu marketingových prvků, které firma používá k tomu, aby dosáhla svých marketingových cílů na cílovém trhu. Pojem mix zdůrazňuje, že se nepoužívá izolovaně pouze jeden nástroj, ale že jde o integraci a koordinaci jednotlivých přístupů.

Marketingový mix se skládá ze všech aktivit, které firma vyvíjí, aby vzbudila po výrobku poptávku. Lze je utřídít do čtyř skupin proměnných, které jsou známy jako „čtyři P“ (4P): výrobek (Produkt), cena (Price), distribuce (Place) a komunikační politika (Promotion).⁵⁷

Pod pojmem produkt rozumíme výrobky i návazné služby, které firma nabízí zákazníkům na cílovém trhu. Pojem cena představuje sumu peněz, kterou musí zákazník vynaložit, aby výrobek získal. Pojem distribuce zahrnuje veškeré aktivity směřující k tomu, aby se výrobek stal pro cílové zákazníky fyzicky dostupným. Komunikační politika pak zahrnuje všechny aktivity směřující k tomu, aby se zákazník seznámil s výrobkem a následně si jej zakoupil.⁵⁸

5.3 Komunikační mix

Čtvrtý faktor marketingového mixu, marketingový komunikační mix (někdy označován také jako propagační mix), sleduje vztahy výrobce k zákazníkovi a analyzuje podstatu jeho postojů a chování na trhu. Vzhledem k tomu, že jde o velmi rozsáhlý soubor aktivit, je označován termínem komunikační mix. Cílem komunikačního mixu je oslovení zákazníka a ovlivňování jeho kupního rozhodování ve prospěch firmy.

Reklama je často považována za synonymum marketingové komunikace zejména proto, že je nejviditelnějším nástrojem komunikačního mixu. Existuje však celá řada komunikačních nástrojů, z nichž každý má své typické znaky, silné a slabé stránky.⁵⁹

⁵⁷ KOTLER, Philip - ARMSTRONG, Gary. *Marketing*. Praha: Grada, 2004. s. 106.

⁵⁸ KOTLER, Philip - ARMSTRONG, Gary. *Marketing*. Praha: Grada, 2004. s. 106.

⁵⁹ DE PELSMACHER, Patrick.; GEUENS, Maggie.; VAN DEN BERGH, Joeri. *Marketingová komunikace*. Praha: Grada Publishing, 2003. s.26-27.

Mezi nástroje komunikačního mixu řadíme:

- reklamu,
- podporu prodeje,
- sponzorování,
- public relations (PR),
- přímý marketing,
- prodejní místa,
- oobní prodej,
- interaktivní marketing,
- výstavy a veletrhy.

Na posledně jmenované aktivity bude zaměřená část praktického oddílu této práce, proto ostatní prvky komunikačního mixu nebudou v této části již více rozebírány.

5.4 Výstavy a veletrhy

Výstavy nebo veletrhy jsou místem, kde se výrobci a obchodníci určité kategorie produktů nebo odvětví setkávají, aby jednali o obchodu, prezentovali a demonstrovali své výrobky a služby, vyměnili si nápady a názory, navázali kontakty a také svou produkci prodávali nebo nakupovali. Výstavy a veletrhy patří mezi komunikační nástroje a jejich vznik lze datovat do období starého Říma. Časem se ukázalo, že výstavy a veletrhy mají svou hodnotu ve vazbě s ostatními komunikačními nástroji a jsou důležitou součástí komunikačního mixu.⁶⁰

5.4.1 Typy výstav a veletrhů

Výstavy můžeme velmi zhruba rozdělit na veřejné a obchodní.

Veřejné neboli všeobecné veletrhy jsou otevřeny veřejnosti a lze identifikovat dva typy: obecné a specializované. Obecné se zaměřují na širokou veřejnost a vystavují rozsáhlý a diverzifikovaný počet výrobků a služeb. Jsou intenzivně komunikované a jejich cílem je

⁶⁰ DE PELSMACHER, Patrick.; GEUENS, Maggie.; VAN DEN BERGH, Joeri. *Marketingová komunikace*. Praha: Grada Publishing, 2003. ISBN 80-247-0254-1. s. 443.

přilákat co nejvíce návštěvníků, zejména kupujících. Specializované výstavy nebo veletrhy se zaměřují na určitý segment veřejnosti a jejich cílem je spíše informovat než prodávat.⁶¹

Obchodní výstavy slouží odborníkům z určité oblasti aktivit nebo průmyslových odvětví. Rozlišujeme čtyři typy:

- horizontální veletrhy, kde jedno průmyslové odvětví prezentuje své výrobky a služby cílové skupině odborníků, obchodníkům a distributorům jiných odvětví,
- vertikální veletrhy, kdy různá průmyslová odvětví prezentují své výrobky a služby cílovým skupinám ze stejného odvětví,
- výstavy spojené s konferencemi, které mají malý dosah, ale mohou být vysoce efektivní díky výběrovosti cílové skupiny. Tento typ výstav spojených s konferencemi nebo sympozii je velmi oblíben, protože je pro organizátory konference finančně zajímavý a také umožňuje efektivně zasáhnout cílovou skupinu, která je obtížně dosažitelná jinými komunikačními médii,
- obchodní trhy jsou hybridem výstavy a prodeje. Účastníci si najmou stánek, kde mají trvale vystavené vzorky, a snaží se prodat.

Jinou klasifikaci představují například veřejné veletrhy proti soukromým, veletrhy ve výstavních pavilonech oproti volné ploše nebo stabilní výstavy oproti mobilním.⁶²

5.4.2 Úloha výstav a veletrhů v marketingové komunikaci

Podobně jako přímý marketing a osobní prodej jsou výstavy a veletrhy více osobním, a tedy podlinkovým komunikačním nástrojem. V tomto médiu je spojeno předvádění, přímé kontakty mezi jednotlivci, přímý prodej a vztahy k veřejnosti a jeho výhodou je, že působí na všechny smysly najednou.⁶³

⁶¹ DE PELSMACHER, Patrick.; GEUENS, Maggie.; VAN DEN BERGH, Joeri. *Marketingová komunikace*. Praha: Grada Publishing, 2003. ISBN 80-247-0254-1. s.443.

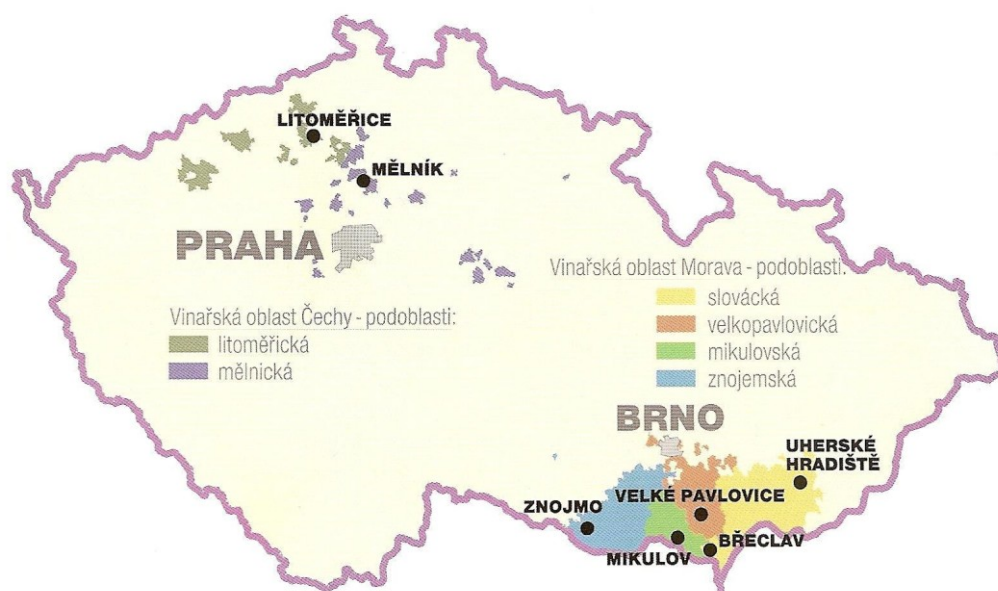
⁶² DE PELSMACHER, Patrick.; GEUENS, Maggie.; VAN DEN BERGH, Joeri. *Marketingová komunikace*. Praha: Grada Publishing, 2003. ISBN 80-247-0254-1. s.443-4.

⁶³ DE PELSMACHER, Patrick.; GEUENS, Maggie.; VAN DEN BERGH, Joeri. *Marketingová komunikace*. Praha: Grada Publishing, 2003. ISBN 80-247-0254-1. s. 445.

6 Vinařské oblasti

Do roku 2004, tedy do přijetí nového vinařského zákona, který je stále aktuální, byla Česká republika rozdělena do šestnácti menších vinařských oblastí. Ty byly nakonec sloučeny do současných dvou oblastí z důvodu kompatibility se strukturou běžnou v zemích Evropské unie. Díky tomuto zjednodušení je snazší určit místo původu v rámci Evropy.

Jmenovanými vinařskými oblastmi jsou oblast Čechy a oblast Morava, které zahrnují celkově dalších šest vinařských podoblastí. V Čechách je to podoblast litoměřická a mělnická, na Moravě pak podoblasti mikulovská, slovácká, velkopavlovická a znojemská. Pro lepší představu o rozdělení a umístění jednotlivých oblastí slouží následující obrázek.



Obrázek č. 1: Vinařské oblasti v ČR

Zdroj: KRAUS, Vilém aj. *Nová encyklopedie českého a moravského vína 2. díl*. Praha: Praga Mystica, 2008. Str.193.

6.1 Vinařská oblast Čechy

V porovnání s teplejšími, slunnějšími a jižněji položenými oblastmi by se mohlo zdát, že Čechy nejsou zrovna ideálním územím pro pěstování vinné révy, jelikož zde bývá velmi často chladno a sychravo. I přesto však zde nalezneme mnoho míst – převážně v severní a střední část – kde se víno pěstuje. Vinice se nacházejí především v blízkosti velkých řek – Vltavy, Labe, Ohře a Berounky na jižních chráněných svazích. Nejvíce vinic pak nalezneme v okolí Litoměřic, Mělníku a Mostu. Vinice této vinařské oblasti patří mezi ty

nejseverněji položené a zároveň také nejrozmanitější, což je zapříčiněno hlavně různorodostí zdější krajiny, pestrým geologickým podložím a rozdílnými klimatickými podmínkami. V těchto oblastech dosahuje průměrná teplota 8,7°C a ve vegetačním období okolo 15 °C. Větší proměnlivost počasí v jednotlivých letech vedla české vinaře k tomu, aby dlouhodobě uchovávali a nechávali zrát vína v sudech.

Největší rozlohu měly viniční plochy v Čechách v roce 1756, kdy přesahovala hranici 3 000 ha, přičemž například v roce 1995 v téže oblasti činila pouhých 392 ha.

6.1.1 Vinařská podoblast litoměřická

V tomto regionu jsou vinice zakládány dle tradice v okolí velkých měst, která v minulosti bývala významnými vinařskými středisky. Města Litoměřice, Louny, Most, Roudnice nad Labem a Kadaň spolu odjakživa soupeřily rozlohou vinic a v obchodování s vínem. Čelní místo zaujalo město Litoměřice hlavně díky svému výhodnému umístění u řeky Labe, čehož rovněž využil odvěký rival Litoměřic, vinařské město Mělník.

Srdce této vinařské podoblasti leží v Českém středohoří. Převažují zde vulkanické horniny, čediče a žnělce, ve spodních částech svahů nalezneme vápenitá podloží i usazeniny pískovců a opuky. Ráz krajiny ovšem změnila těžba uhlí, která ovlivnila i vinařství a vinohradnictví. V posledních desetiletích dochází k obnově kdysi hojných mosteckých vinic, které po první světové válce prakticky zanikly, a to i v místech, kde se dříve těžilo uhlí.

6.1.2 Vinařská podoblast mělnická

Této podoblasti vévodí nejen svým názvem město Mělník, které si získalo vinařský věhlas už za doby Přemyslovců. Právě na Mělníce a v nedaleké obci Dřísy byly dle legend založeny nejstarší české vinice, jak bylo již zmíněno v úvodu teoretické části. Od roku 1885 zde Vyšší odborná škola zahradnická vychovává generace vinohradníků a vinařů.

Vinařská podoblast mělnická spojuje poměrně, co se nejen vinařské historie týče, odlišné části středních Čech Čáslaví počínaje přes Kutnou Horu, Mladou Boleslav, Mělník, Slaný a Karlštejnem konče. Do této podoblasti byla začleněna rovněž obnovená východočeská vinice v lázeňském areálu Kuks. Patří sem také hlavní město Praha.

Geologie vinic je zde přirozeně pestrá. Půdy obsahují prvohorní usazeniny, břidlice, buližníky, nalezneme zde i červené jíly, které jsou překryty druhohorními usazeninami, různými druhy pískovců, opukou, vápenitými slínami a jíly. Ve vinohradech převládají lehčí hlinité a písčité půdy s obsahem vápna vhodné pro pěstování modrých odrůd.

6.2 Vinařská oblast Morava

Tato oblast o rozloze okolo 17 450 ha se rozkládá v Jihomoravském kraji a nepatrně zasahuje i do kraje Zlínského. Nachází se zde většina našich vinic, jedná se přibližně o 96% vinogradů celé České republiky. Ze čtyř podoblastí, do kterých je rozdělena, leží největší plocha vinic v podoblasti velkopavlovické, kde jejich rozloha dosahuje okolo 5 000 hektarů.

Klima je zde většinou vnitrozemské s občasným vlivem atlantického vlhkého vzduchu. Tato oblast je právě díky klimatickým podmínkám předurčena pro pěstování bílých odrůd, které se vyznačují svěží kyselinou a charakteristikou jednotlivých podoblastí. Modrým odrůdám pro výrobu červených vín se v naší zeměpisné šířce moc nedaří, ale v posledních letech se vlivem teplejšího počasí a kvalitnější zpracovatelské technologie jejich kvalita zvyšuje. Převládají zde půdy kamenité, štěrkovité, písčité, ale i jílovité. Tato různorodost půd a klimatické podmínky vtiskávají moravským vínům nerasmazatelný charakter, který se vyznačuje jemnými aromatickými látkami. Díky své poloze je moravská vinařská oblast obdarována příznivějšími klimatickými podmínkami pro pěstování vína než je tomu v oblasti české. Průměrná roční teplota zde činí 9,42 °C, průměr ročních srážek se pohybuje okolo 510 mm a průměrná roční délka slunečního svitu je 2 244 hodin.

Změny v rozdělení oblastí plynoucí ze zavedení nového vinařského zákona se nevyhnuly ani Moravě. Původně zde bylo 10 vinařských oblastí: brněnská, bzenecká, kyjovská, mikulovská, mutěnická, podluží, strážnická, uherskohradištská, velkopavlovická a znojenská, jejichž sloučením vznikly nakonec podoblasti čtyři: slovácká a velkopavlovická, mikulovská a znojenská. Poslední jmenované zůstaly beze změn, pouze se změnil jejich statut na podoblasti.

Jak bylo již v úvodu řečeno, mnohé nasvědčuje tomu, že pěstování vína má na Moravě mnohem starší kořeny než v Čechách. Vyhledávaným unikátem jižní Moravy je velké množství vinných sklepů a uliček.

6.2.1 Mikulovská vinařská podoblast

Mikulovská vinařská podoblast se rozkládá okolo vápencových Pavlovských vrchů. Věvodí jí dvě města s bohatou vinařskou historií, obě nerozlučně spjata s šlechtickým rodem Lichtenštejnů a celou řadou významných osobností, díky nimž získala tato část našeho území svou dnešní popularitu. Mluvíme zde o Mikulově Valticích.

Kromě velkých měst je podoblast tvořena nespočetným množstvím vinařských obcí, které vyrostly v okolí Pavlovských vrchů a tvoří významnou součást nejen vinařské turistiky. Jedná se například o obce Perná, Pohořelice, Dolní Dunajovice nebo Dolní Věstonice proslulé nálezem sošky z vypálené hlíny, Věstonické Venuše.

6.2.2 Slovácká vinařská podoblast

Ze čtyř moravských podoblastí je tato nejrozsáhlejší a zároveň nejpestřejší. Pokrývá nejvýchodnější a nejsevernější území jižní Moravy. Nejvíce slováckých vinic je soustředěno v okolí obcí Mutěnice a Dubňany. Mezi historicky nejzajímavější patří jižní část regionu. Nalezeny zde byly nejstarší památky spojené ještě s dobami Velkomoravské říše. Kromě vyhlášených vinařských měst mezi která patří Hodonín, Kyjov, Strážnice či Uherské Hradiště, která připomínají měšťanskou vinařskou tradici, nalezneme zde opět velký počet vinařských dědinek a sklepních uliček.

6.2.3 Velkopavlovická vinařská podoblast

Tato podoblast se vyznačuje rozmanitými půdními podmínkami, od vápenitých jílu přes slíny až po pískovce, zároveň se může chlubit největší plochou mezi moravskými vinicemi. Na severu regionu, v okolí Brna, se nalézají jedny z nejseverněji položených moravských vinogradů. Okolí Velkých Pavlovic patří mezi nejslunnější a nejteplejší místa České republiky a tak není s podivem, že se na místních půdách, které jsou bohaté na hořčík, daří modrým odrudám, ze kterých pak vznikají lahodná červená vína, což souvisí s názvem kopců Modré hory rozkládajících se v okolí vesnic Bořetice, Němčičky, Kobylí, Rakvice a Moravský Žižkov. Nejjižnější část podoblasti tvoří neméně známé vinařské obce Zaječí, Přítluky, Rakvice, Moravský Žižkov a Velké Bílovice, které jsou naší největší vinařskou obcí. Na rozvoj vinařství v této oblasti měly nemalý vliv církevní řády jako například rytířský řád templářů. Kromě Brna řadíme mezi vinařská města z tohoto regionu také Židlochovice a Hustopeče, kde se nachází rovněž vinařské muzeum.

6.2.4 Znojemská vinařská podoblast

Rozprostírá se mezi městy Znojmo a Ivančice a je nejzápadnější vinařskou podoblastí. Klimatický vliv Českomoravské vrchoviny způsobuje pomalejší zrání hroznů a v důsledku toho vyšší koncentraci aromatických látek v bobulích. Perlou mezi znojemskými vinicemi je vinice zvaná Šobes, která se nachází nedaleko obce Hnanice přímo v centru národního parku Podyjí. Město Znojmo se každoročně stává dějištěm jedné z nejznámějších vinařských slavností, Znojemského vinobraní. Mezi známými vinařskými obcemi

nalezneme například Šatov, Hrušovany nad Jevišovkou, Dolní Kounice, Nový Šaldorf či Miroslav.

7 Výrobci vína

V České republice nalezneme nemalý počet výrobců vína, a to jak na Moravě, kde mají vinaři své početnější zastoupení, tak v Čechách. Následující odstavce jsou věnovány producentům vína, kteří na tuzemském trhu v produkci vína zaujímají přední místa nebo patří k těm nejznámějším.

7.1 *Vinium a. s.*

Historie této společnosti sahá až do roku 1936, kdy bylo ve Velkých Pavlovicích založeno vinařské družstvo VINOPA, předchůdce dnešní společnosti. Název firmy je odvozen pravděpodobně od vinařského umu sklep mistrů (vini&um), který byl a je společně s výbornými klimatickými a půními podmínkami typický pro oblast Velkopavlovicka. Logo společnosti, které zákazník nalezne na každé etiketě, představuje trojúhelník směřující šipkou dolů k úrodné zemi, tedy místu působení společnosti, jímž jsou Velké Pavlovice. Tři body utvářející „šipku“ představují mimojiné pomyslný hrozen.

Při výrobě a zrání vína jsou využívány nejmodernější technologie. Společnost se rovněž může pyšnit výrobním unikátem používaným při zpracovávání hroznů modrých odrůd. Ty jsou zpracovávány buď tradiční metodou nebo kvašením ve speciálních vinifikátorech či zmíněnou unikátní metodou s názvem thermocooler, která je v České republice jediná.

Produkty společnosti získaly rovněž řadu ocenění jako například zlatou medaili z Vinum Juvenale 2006 za jakostní víno s přívlastkem pozdní sběr odrůdy André ročníku 2005 aj.

Vína pocházejí ze všech čtyř vinařských podoblastí - velkopavlovské, mikulovské, slovácké i znojenské. Brány společnosti Vinium a. s. opustí ročně zhruba 80 000 hektolitrů vína.

7.2 *České vinařské závody*

Společnost navazuje na bohatou a dlouholetou tradici výroby vína v Čechách, která se datuje přibližně od 10. století. Byla to ale hlavně tradice středověká, pod jejímž vlivem začaly v Praze na přelomu 19. a 20. století vznikat podniky zabývající se převážně výrobou vína. Právě ony zpracovávaly vína z Moravy, ale i Slovenska, Rakouska, Maďarska a

jiných zemí. Ve druhé polovině 20. století na tuto tradici navázaly právě České vinařské závody, které se zaměřily na výrobu polosladkých vín, jež si svou oblibu udržují dodnes.

Nejznámějším a asi nejoblíbenější značkou je původní Sklepmistr. Na etiketě tohoto vína je vyobrazen skutečný sklepmistr Josef Benda z tehdejšího pražského závodu v Nuslích. Mezi oblíbená vína od tohoto výrobce patří také například Bušek z Velhartic nebo dezertní vína Victoria bianco a Victoria rosso, v nabídce společnosti je rovněž široká škála vín s původem na jižní Moravě. V květnu roku 2007 koupila společnost vinařství Vinium a. s. České vinařské závody dodávají na trh ročně asi 6 milionů litrů vína.

7.3 Znovín Znojmo, a. s.

Vinařství Znovín Znojmo, a. s. sídlí v Šatově. Vznikl v roce 1992 privatizací státního podniku Znovín Šatov, který se o rok dříve odloučil od Moravských vinařských závodů. Společnost však není známá pouze vinařskými produkty a doplňky, ale také pestrým programem pro milovníky vína.

Odrůdový sortiment zahrnuje Ryzlink rýnský, Rulandské bílé a šedé, Ryzlink vlašský, Chenin blanc, Sauvignon šedý, Sauvignon, Müller Thürgau, Viognier, Veltlínské zelené, Muškát moravský, Neuburské, Tramín červený, André, Frankovka, Rulandské modré, Zweigeltrebe, Svatovavřínecké a Modrý portugal.

Svou velikostí a objemem produkce se společnost u nás řadí ke středním podnikům. Denně se prodá asi 17 000 lahví vína tohoto výrobce, ročně vyprodukuje asi 4 miliony litrů vína. Produkce Znovínu Znojmo tvoří 3,5% všech vín, které se v České republice vypijí.

7.4 Vinné sklepy Valtice

Vinné sklepy Valtice navazují na vinařskou tradici budovanou již od 15. století rodem Lichtenštejnů, kteří zde v minulosti založili tzv. vinařské dominium, které bylo soustředěné v okolí zámků. V souvislosti s rozvojem lichtenštejnského zámeckého vinařství byly vystavěny dva unikátní sklepy, a to sklep zámecký s kapacitou téměř 700 000 litrů vína a sklep Křížový s kapacitou přesahující 1 000 000 litrů vína. Svou tehdejší funkci plní tyto sklepy i dnes - slouží k ležení a zrání vín představujících tu nejvyšší kvalitu valtických vín pod značkami Valtické zámecké, Chateau Valtice a Valvin Dominium.

Společnost je zároveň největším pěstitelem vinné révy u nás. Je součástí uskupení, které obhospodařuje více než 1 000 hektarů vinic. Ročně je zpracováno okolo 5 000 tun hroznů pocházejících z vinic rozkládajících se podél rakouských hranic od Valtic přes Mikulov až po Drnholec. Pěstováno je zde celkem 15 odrůd jako například Ryzlink rýnský,

Rulandské bílé, šedé a modré, Ryzlink vlašský, Veltlínské zelené, Sylvánské zelené, Müller Thurgau, Sauvignon, Tramín, Svatovavřínecké aj. Kromě domácí produkce je společnost rovněž významným vývozcem do zahraničí, a to především do Kanady, Velké Británie, Německa a dalších zemí. Ročně se zde vyrobí asi 26 000 hektolitřů vína.

7.5 Moravské vinařské závody Bzenec

Společnost Moravské vinařské závody Bzenec patří k největším výrobcům jakostních vín v ČR a sídlí v areálu Bzeneckého zámku. Po rekonstrukci v letech 2007-2008 se stal zdejší vinařský provoz jedním z nejmodernějších na Moravě i v Čechách.

Jelikož se společnost řadí k největším výrobcům vína u nás, je nutné, aby měla zajištěn dostatek hroznů pro výrobu produkce. Prostřednictvím dceřinných společností tedy obhospodařuje přibližně 360 hektarů vinic, přičemž 70 ha se nalézá ve znojenské podoblasti, 180 ha v mikulovské a 110 ha je obhospodařováno na slovácku. Všechny tyto vinice jsou zařazeny do tzv. integrované produkce, což znamená ve volném překladu výrazné omezení užívání chemie.

Společnost je držitelem několika ocenění mezi něž patří titul Premio Speciale Vinitaly 2007 a 2008 a zároveň se zařadila na této mezinárodní soutěži Vinitaly mezi 11 nejlepších vinařství světa. Roční produkce tohoto podniku se pohybuje okolo 10 000 hektolitřů vína.

7.6 Bohemia Sekt

Jedná se o největšího výrobce sektů v České republice, který se díky kvalitě produktů a stále přibývajícím mezinárodním uznáním řadí mezi nejvýznamnější producenty střední a východní Evropy. Například v soutěži Českých 100 nejlepších získává v kategorii nápojářského průmyslu pravidelně umístění v TOP 5. Z četných vinařských soutěží si výrobky značky Bohemia sekt odnášejí řadu ocenění. Co se týče prestižních zahraničních ocenění, je třeba zmínit například zisk stříbrné medaile na pařížské výstavě Vinalies Internationales, a to za sekt Bohemia Sekt Prestige brut 2004, dále například zlatá medaile pro sekt Louis Girardot brut na výstavě v Concours Mondial de Bruxelles. Společnost získala rovněž cenu Agrární komory na Grand Prix Vinex za nejlépe ohodnocenou značku, Bohemia sekt. Sekty společnosti Bohemia Sekt jsou úspěšné na evropských i světových trzích a jsou vyváženy do 17 zemí světa.

Společnost sídlí ve Starém Plzenci a její vznik spadá do roku 1942. V roce 1945 se objevil na trhu první produkt pod názvem Black Widow následovaný výrobou Chateau Radyně. Významný byl přelom 40. a 50. let, kdy zde působil francouzský odborník Louis

Girardot a přímo zde předával své zkušenosti s výrobou šampaňského vína. Od roku 1953 se společnost definitivně začala specializovat na výrobu šumivých vín. Zlomovým se stal rok 1970, kdy se na trhu sektů objevila nová a ambiciózní značka Bohemia Sekt. Po zahájení provozu na nové lince překročil objem výroby sektů této značky první milion litrů za rok. Toto číslo ještě vzrostlo po další technologické úpravě, ke které došlo roku 1978. V důsledku dalších investic pak v roce 1992 dosahovala roční produkce téměř 6 milionů litrů. Významným mezníkem v historii společnosti byl 1. leden roku 1992, kdy ze státního podniku České vinařské závody Praha vznikl samostatný právní subjekt, který v červenci roku 1995 získal název Bohemia Sekt, a. s.

K výrobě šumivých vín slouží nejmodernější technologie a špičkově vybavený provoz. Ročně opustí výrobu společnosti asi 10 milionů lahví sektu. Na domácím trhu zaujímá společnost 70% podíl.

8 Vinařské organizace

Následující odstavce jsou věnovány převážně organizacím, které mají pro vinaře největší význam z hlediska marketingového a zabývají se podporou českých a moravských vinařů a vinohradníků.

8.1 Mezinárodní organizace O.I.V.

I když se nejedná čistě o národní organizaci, vzhledem k dále uvedeným faktům považuji za důležité ji zde zmínit. Organisation de la Vigne et du Vin neboli Mezinárodní organizace pro révu vinnou a víno sdružuje již 47 zemí z celého světa a je velmi významným představitelem světového vinařství a vinohradnictví. Všechny členské země se dohromady podílejí 95% na světové produkci vína, stejnou měrou i na světové spotřebě vína a celková plocha vinic tvoří 85% všech vinic na světě. Česká republika je členem již od roku 1929.

Na počátku vzniku této organizace stojí révokaz, jemuž se podařilo koncem 19. století zničit skoro všechny evropské vinice. Bylo nutné situaci řešit a tak se sešli pěstitelé vína z Francie, Itálie, Německa, Rakouska a Švýcarska, aby našli řešení. Dalším problémem, který se ve vinařství tehdejší doby začal objevovat, bylo velké množství podvodů, v rámci nichž byly za vína vydávány různé druhy nápojů, které s vínem jako takovým neměly zdaleka nic společného. Roku 1908 bylo tedy navrženo první uzákonění definice vína. Roku 1916 pak byla svolána mezinárodní konference vinařských zemí. Po předchozích událostech a po první světové válce, roku 1922, navrhla francouzská Společnost

pro podporu zemědělství (Société d'Encouragement á l'Agriculture), která měla na starosti rovněž řešení situace ve vinařství, vytvoření mezinárodní vinařské organizace. Po dlouhých diskusích a několika setkáních byla koncem listopadu 1924 podepsána Dohoda o vytvoření organizace s názvem Office International du Vin, jež měla sídlo v Paříži. Stala se první mezinárodní vinařskou institucí.

Zakládajících členů organizace bylo celkem osm, jimiž bylo Španělsko, Francie, Řecko, Maďarsko, Itálie, Lucembursko, Portugalsko a Tunisko. Roku 1929, jak již bylo výše zmíněno, přistoupila rovněž česká republika (tehdejší Československo). Od roku 1958 byl na základě dohody členských států název organizace změněn na Mezinárodní úřad ro révu a víno (Office International de la Vigne et du Vin). Svůj dnešní název získala organizace nejen v důsledku tlaku některých zemí, ale také díky mnoha organizačním změnám počátkem dubna 2001.

8.2 Vinařský fond

Vznikl po vzoru Evropské unie na základě novely vinařského zákona z roku 2002 jakožto organizace se státní účastí podporující vinohradnictví a vinařství před i po vstupu do EU, přičemž před vstupem se Vinařský fond soustředil především na obnovu stávajících a podporu výsadby nových vinic. Funguje na obdobném principu jako příbuzné instituce v ostatních vinařských zemích Evropy.

Prostředky pro činnost fondu jsou tvořeny z převážné části odvody od pěstitelů vinic a výrobců vína, ale také finanční podporou státu.

Na základě nového vinařského zákona č. 321/2004 Sb. O vinohradnictví a vinařství je nyní jeho hlavním úkolem podporovat marketing vína, prodej produktů a ochranu označování vína dle zeměpisného původu. Mezi další činnosti patří i rozvoj vinařské turistiky rozšiřováním jejích programů a informovanosti veřejnosti o vinohradnictví a vinařství. Z marketingového hlediska se pro vinaře tedy jedná o klíčovou organizaci. Vinařský fond se zabývá také podporou prodeje vín a propagací kulturního přístupu k vínu, což je nyní cílem nově vybudovaného Vinařského institutu, vzdělávacího systému prostřednictvím internetových kurzů. Přispívá také na pořádání různých seminářů či konferencí s vinařskou tematikou, dále na prezentaci tuzemských vín na výstavách a soutěžích. Věnuje se také podpoře akcí typu vinobraní či otevřené sklepy. Snaží se rovněž podporovat zájem široké veřejnosti o naše vína.

Stěžejní aktivitu tvoří v současné době kampaň propagující značku „Vína z Moravy, vína z Čech“, která zastupuje vína domácí produkce. Dalším zvláštním projektem je uvedení mladých vín na trh pod společnou značkou „Svatomartinské“, jež probíhá každoročně 11. listopadu.

8.3 Svaz vinařů České republiky

Svaz vinařů České republiky byl založen ve Velkých Bílovicích roku 1993. Má více než 250 členů v podobě fyzických či právnických osob a přes 2 000 drobných vinařů sdružených ve vinařských spolcích jednotlivých obcí. Cílem Svazu je hájit zájmy pěstitelů a výrobců vína nejen v České republice, ale i v zahraničí.

V minulých letech se Svaz vinařů zaměřoval hlavně na zajištění rentability našeho vinohradnictví a vinařství a na co nejrychlejší obnovu vinic před vstupem do EU. Dnes je jeho činnost tvořena převážně podílením se na tvorbě stále se vyvíjející vinařské legislativy v České republice.

Svaz je rovněž začleněn do nevládních struktur Evropské unie, podílí se také na rozhodovacích procesech v rámci pracovních skupin pro víno při COPA/COGECA⁶⁴ a Evropské komisi. Zástupci Svaz vinařů České republiky se pravidelně účastní zasedání Sdružení evropských vinařských regionů (AREV) a spolupracují taky s mezinárodní organizací O.I.V.

Každoročně je organizátorem mezinárodní soutěže vín Grand Prix Vinex, je garantem mezinárodního veletrhu Vinex a nominačních podoblastních soutěží vín. Je rovněž vydavatelem časopisu Vinařský obzor.

8.3.1 Cech českých vinařů

Založen byl roku 1968 na Mělníce v návaznosti na činnost a bohatou historii Vinařského spolku z roku 1874 založeného vinaři taktéž z okol Mělníka. Posláním Vinařského spolku byla hlavně vzájemná výměna zkušeností a jeho členové stáli u zrodu místní vinařské školy.

Současným posláním Cechu českých vinařů je především pomoc českým vinařům při uplatnění na trhu a při propagaci. Tato činnost spočívá v představování českých vín jejich potenciálním zákazníkům a kladení důrazu na jejich kvalitu. Podílí se také na organizaci či pořádání případně zaručení odbornosti na řadě vinařských akcí určených

⁶⁴ Zastřešující sdružení nevládních zemědělských organizací členů Evropské unie

veřejnosti. Mezi takové události patří například Nominační výstava vín, Vinařské Litoměřice či akce při vinobraních v českých vinařských městech.

8.3.2 Svaz moravských vinařů – Moravín

Svaz moravských vinařů sdružuje několik set malých a středních vinohradníků, vinařů, obchodníků s vínem, ale také prodejců vinařských potřeb a přátel vína. Založen byl roku 1964 v Lednici na Moravě. Úzce spolupracuje například se Svazem vinařů České republiky, Národním vinařským centrem, Vinařským fondem, Střední odbornou vinařskou školou ve Valticích, společností Valtické vinné trhy i dalšími odbornými vinařskými institucemi či domácími a zahraničními odborníky.

Náplní činnosti Svazu je organizace odborných zájezdů domácích i zahraničních, vedení školení a seminářů. Zabývá se také poskytováním poradenských služeb malým a středním vinařům a vinohradníkům týkajících se výsadby vinic, poskytování dotací, ošetřování a pěstování vinné révy, výroby vína, ale také vedení vinařské evidence, účetnictví, daní či výkladu a změn zákonů. Svým členům poskytuje informace od vinařských institucí, odborových organizací i médií.

8.4 Národní vinařské centrum, o. p. s.

Sídlo této organizace se nachází ve městě, které získalo titul Hlavní město vína, ve Valticích, a to v historických prostorách zámku. Má statut obecně prospěšné společnosti a byla založena v prosinci roku 2001 jako jeden z cílů projektu Rozvoj vinařství na jižní Moravě, realizovaného na přelomu tisíciletí a financovaného z prostředků Evropské unie, konkrétně z programu PHARE, a z prostředků Ministerstva zemědělství české republiky.

Místní přednáškové sály nacházejí využití při seminářích a školeních určených pěstitelům a výrobcům vína a rovněž jeho přátelům a konzumentům. Nalezneme zde také profesionálně vybavený degustační sál, který slouží pro výběr českých a moravských vín, která jsou každoročně zařazována do „Salonu vín České republiky“, jež se nachází v zámeckém sklepení. Tato degustační expozice je kromě měsíce února celoročně přístupná veřejnosti, pro zájemce je zde i možnost si vybrané víno zakoupit. Degustační místnost slouží také potřebám hodnocení a dalších prestižních soutěží vín pořádaných u nás.

Cílem Národního vinařského centra je propagace a podpora našich vín, a to vydáváním odborné literatury, pořádáním seminářů a školení a také prostřednictvím soutěží a

degustační expozice „Salon vín České republiky“. V oblasti propagace vín spolupracuje úzce Národní vinařské centrum s Vinařským fondem.

8.5 Svaz integrované produkce

Svaz integrované produkce hroznů a vína (SIPVH) je sdružením fyzických a právnických osob v České republice, které usiluje o uplatňování vinohradnických postupů šetrných k přírodě. Momentálně sdružuje přes 150 členů, kteří obhospodařují vinice o rozloze přesahující 7 000 ha.

Svaz vybudoval a provozuje společně se svými členy síť asi 80 hydrometeorologických stanic, které monitorují počasí právě ve vinařských podoblastech jižní Moravy. Na základě takto získaných údajů a vytvořených počítačových modelů je předpovídání riziko kalamitního výskytu hlavních houbových chorob a dochází k optimalizaci systému ochrany vinné révy prostřednictvím prognostických zpráv. Členové Svazu rovněž usilují o zavádění modernějších technologií při pěstování vinné révy, které jsou šetrnější vůči životnímu prostředí i lidskému zdraví.

9 Současný stav vinařství v České republice

V navazujícím textu jsou obsaženy nejaktuálnější informace týkající se současného stavu vinařství v České republice, které byly čerpány ze Situační a výhledové zprávy réva vinná a víno zveřejněné koncem dubna letošního roku na stránkách Ministerstva zemědělství. Pro větší přehlednost a lepší představivost o současné situaci jsou přiloženy grafy, tabulky i obrázky. Nechybí ani srovnání s jinými zeměmi EU.

9.1 Obecné informace

Dle statistických údajů za rok 2008 bylo na našem území ploch osázených vinnou révou celkem 17 418,68 ha, přičemž současný produkční potenciál České republiky činí 19 646,73 ha. Ostatní plochy pak představují práva na opětovnou výsadbu, státní rezervu a vykloučené vinice.

Odrůdová skladba registrovaných vinic v roce 2008 zahrnovala tyto nejčastěji pěstované bílé odrůdy:

- Müller Thurgau (1 777,3 ha),
- Veltlínské zelené (1 713 ha),
- Ryzlink vlašský (1 274,3 ha),
- Ryzlink rýnský (1 269 ha).

Modré odrůdy byly zastoupeny následovně:

- Svatovavřínecké (1 481,8 ha),
- Frankovka (1 246,7 ha),
- Zweigeltrebe (857,2 ha),R
- Rulandské modré (710,7 ha).

V systému ekologického hospodaření je zařazeno 155 ha vinic v rámci programu Evropského zemědělského fondu pro rozvoj venkova a 7,6 ha v rámci programu Horizontální plán rozvoje venkova na období 2004 – 2006.

V minulém roce bylo sklizeno přibližně 118 550 tun hroznů při průměrném výnosu 6,6 t/ha.

V hospodařském roce 2007/2008 bylo vyrobeno přibližně 820 tis. hl vína, z toho cca 508 tis. hl bílého a cca 312 tis. hl červeného.

U vína se spotřeba pohybovala okolo 16,3 l na osobu za rok v roce 2003, v roce 2007 to bylo již 18,5 l na osobu a i nadále lze předpokládat zvyšování spotřeby jak vína, tak i stolních hroznů..

Celková objem dovezeného vína činil dle SZIF v roce 2008 1 524 tis. hl vína za průměrnou jednotkovou cenu 21,50 Kč/l. Vývoz vína se uskutečnil za průměrnou jednotkovou cenu 22,80 Kč/l. Z celkového objemu 182 tis. hl vyvezeného vína pak tvořilo 49 % vín bílých, 48 % červených a 2,5 % šumivých. Nejvíce vína bylo vyvezeno na Slovensko.

Celkový dovoz vín do ČR se zvýšil oproti vinařskému roku 2006/2007 o 14 % na celkových cca 1 525 tis. hl, což představovalo asi 3 300 mil. Kč. Stoupl dovoz vín v obalech nad 2 l i do 2 l.

Ve vinařském roce⁶⁵ 2007/2008 došlo ke zvýšení objemu vývozu vín na 210 %. Výrazný vývoz produktů byl zejména u vín s obsahem nad 2 l, přičemž na Slovensko bylo vyvezeno téměř 43 tis. hl vína. Dovoz moštových hroznů ve vinařském roce 2007/2008 klesl o 43 % oproti minulému vinařskému roku, dovoz hroznové šťávy výrazně vzrostl o 74 % a dovoz stolních hroznů do ČR klesl o 2 %.

9.2 Možnosti čerpání finančních prostředků na podporu vinařství a vinohradnictví

Podporu ve formě finančních prostředků mohou vinaři čerpat, jak z prostředků České republiky - státní podpory, dále Podpůrného a garančního rolnického a lesnického fondu (PGRLF) či Vinařského fondu, tak z prostředků Evropské unie.

9.2.1 Státní podpora

Formou státní podpory jsou nejčastěji čerpány prostředky například na projekty zabývající se zpracováním zemědělských produktů a zvyšováním konkurenceschopnosti potravinářského průmyslu, dále na zavlažování vinic a jejich biologickou a fyzikální ochranu jako náhradu chemické ochrany či na podporu šlechtění zaměřeného na vyšší odolnost proti škodlivým činitelům.

9.2.2 Podpůrný a garanční rolnický a lesnický fond

Jedná se o další zdroj, ze kterého mohou vinaři a vinohradníci čerpat finanční prostředky. Hlavní činnost fondu spočívá v poskytování podpor ve formě dotací úroků a garanci části jejich jistiny úvěrů na ekonomicky návratné podnikatelské záměry, a to v rámci následujících programů:

- program ZEMĚDĚLEC, jehož cílem je vytvořit předpoklady pro rozvoj zemědělských subjektů, přičemž finanční prostředky jsou určeny hlavně k investování do strojního zařízení, vybavení či technologického celku,
- program PŮDA (bude ukončen k 31.12. 2009), který má za cíl podpořit nákup nestátní zemědělské půdy včetně trvalých porostů tj. sadů, vinic a chmelnic za účelem provozování zemědělské výroby na této půdě.

⁶⁵ Hospodářský rok zahrnující období od 1. srpna kalendářního roku do 31. července následujícího kalendářního roku.

9.2.3 Podpora z Vinařského fondu

Z marketingového hlediska je však v tomto směru, co se finančních prostředků z domácích zdrojů týká, nejvýznamnější finanční podpora plynoucí právě z Vinařského fondu.

Na základě zákona č. 321/2004 Sb. je podpora Vinařského fondu zaměřena na marketing tuzemského vína, dále také na prodej produktů a ochranu označování vína dle zeměpisného původu, na starost má rovněž informování veřejnosti o vinohradnictví a dalších významných skutečnostech s ním souvisejících, zaměřuje se na podporu uchovávání a rozvoj vinohradnictví a vinařství jako součásti kulturních tradic země a evropského dědictví, rozvíjí vztahy s veřejností v oblasti vinohradnictví a vinařství a podporuje také rozvoj vinařské turistiky.

Na propagaci vydal za rok 2008 Vinařský fond prostředky ve výši 77 044 180 Kč. tyto výdaje byly určeny na komunikační kampaň značky „Vína z Moravy, vína z Čech“, „Svatomartinské“ a také na činnost fondu. Zažádat o podporu v roce 2008 bylo možné na tyto účely:

- účast na výstavách Vinex, Víno a destiláty, Vinařské Litoměřice, International Wine and Spirits Fair, Prodexpo, Go/Regiontour, Holiday world,
- konání výstav, přehlídek vín,
- konání seminářů, školení a konferencí s vinařskou tematikou, zejména s důrazem na gastronomii,
- akce vinařské turistiky (vinobraní, „otevřené sklepy“),
- publikace s vinařskou tematikou.

Přijato bylo celkem 302 takových žádostí, z nichž 272 bylo vyhověno. Termíny pro podání žádostí jsou každoročně od 1.1. do 15.2. a od 1.7. do 15.8.

9.2.4 Podpory z prostředků EU

V roce 2008 bylo možno z prostředků EU čerpat podpory například na:

- restrukturalizaci a přeměnu vinic,
- destilaci,
- užití zahuštěného hroznového moštu a rektifikovaného moštového koncentrátu ke zvýšení obsahu alkoholu vinařských produktů,
- užití hroznů, hroznového moštu a zahuštěného hroznového moštu k výrobě hroznové šťávy aj.

Čeští a moravští vinaři mají rovněž možnost využít podpory tvořené z 80% z prostředků EU a kofinancované 20% Českým státem.

9.3 Pěstování vinné révy v ČR

Produkční potenciál vinic je tvořen celkem 19 646, 73 hektary. Bližší údaje podávají následující tabulky:

K 31.12 2007 byl produkční potenciál ČR tvořen součtem:

Tabulka č. 1: Složení produkčního potenciálu ČR za rok 2007

Osázených ploch vinic	17 661,7 ha
plochy vykloučených vinic	310,7 ha
plochy s právem na opětovnou výsadbu vinic	820,2 ha
rezerva	
• plochy nepřidělené z práv poskytnutých při vstupu ČR do EU	242,4 ha
• plochy přidělené a dosud nevysazené z práv poskytnutých při vstupu ČR do EU	111,6 ha
• plocha ostatní státní rezervy	500,2 ha

Zdroj: Situační a výhledová zpráva vinná réva a víno - duben 2009

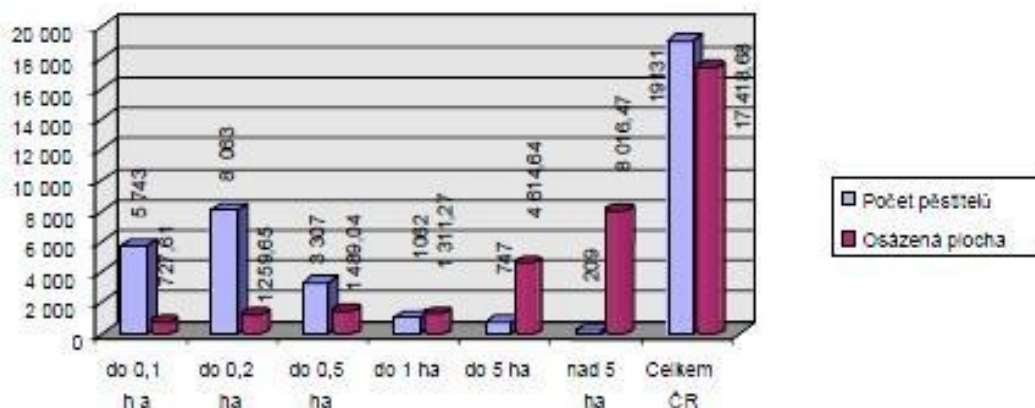
K 31.12 2008 byl stav následující:

Tabulka č. 2: Složení produkčního potenciálu ČR za rok 2008

osázených ploch vinic:	17 418,68 ha
plochy vykloučených vinic:	157,95 ha
plochy s právem na opětovnou výsadbu vinic:	1 165,23 ha
Rezerva:	
• Plochy nepřidělené z práv poskytnutých při vstupu ČR do EU	195,14 ha
• Plochy přidělené a dosud nevysazené z práv poskytnutých při vstupu ČR do EU	148,50 ha
• Plocha ostatní státní rezervy	561,23 ha

Zdroj: Situační a výhledová zpráva vinná réva a víno - duben 2009

Z výše uvedených údajů lze vidět, že velikost plochy vinic za poslední dva roky zůstává přibližně stejná, vyklučeno však bylo o polovinu méně vinic.



Graf č. 1: Struktura velikosti vinic v ČR k 31.12. 2008

Zdroj: ÚKZUZ – Registr vinic

V další tabulce se nalézají údaje o sklizni vinných hroznů zároveň s vývojem ploch vinic.

Tabulka č. 3: Vývoj ploch a sklizní vinných hroznů v ČR (2000-2008)

Vývoj ploch a sklizní vinných hroznů v letech 2000 – 2008 v ČR										
	2000	2001	2002	2003	2004	2005	2006	2007	2008	2008*
Plocha plodných vinic (ha)	11 236	11 317	10 794	11 825	12 967	14 247	15 519	17 008	16 302	16 963
Sklizeň (t)	66 937	68 346	56 682	67 412	69 733	62 597	57 635	99 030	98 323	118 550
Výnos (t/ha)	5,96	6,04	5,25	5,70	5,38	4,39	3,71	5,82	6,03	6,60

Zdroj: Situační a výhledová zpráva vinná réva a víno – duben 2009

Tabulky a údaje s podrobnějším rozdělením například dle regionů jsou vloženy v přílohách na konci práce.

Z provedených šetření za minulý rok vyplynulo, že ve vinařské oblasti Čechy je vyšší podíl produkce hroznů modrých ve srovnání s bílými, které tvořily 49% z celkové sklizně. V Čechách byl za loňský rok výnos hroznů o 5% nižší než na Moravě. Více než polovina podniků, které produkují víno, připravuje z modrých hroznů také vína růžová.

9.4 Obchod s vínem

Celkový dovoz vín do ČR se zvýšil oproti vinařskému roku 2006/2007 o 14 % na celkových cca 1 525 tis. hl, což činilo cca 3 300 mil. Kč. Zvýšil se dovoz vín v obalech nad 2 l i do 2 l. Dovož šumivých vín se výrazně zvýšil o více než 40 % oproti loňskému období, v případě perlivých vín objem dovozu také vzrostl 22 %. Dovož vín v obalech do 2 litrů činil ve vinařském roce 2007/2008 celkem 600 tis. hl. Nejvíce vín se dovezlo ze Španělska (194 tis. hl), Itálie (98 tis. hl) a Maďarska (59 tis. hl). Dovož vín v obalech nad 2 litry činil ve stejném období 887 tis. hl. Z tohoto objemu se nejvíce dovezlo z Itálie (426 tis. hl), Slovenska (160 tis. hl) a z Maďarska (105 tis. hl). Dovož šumivého vína činil 17 tis. hl a dováželo se přednostně z Itálie, Francie a pak z Německa. O cca 3,3 tis. hl vzrostl dovoz perlivého vína, tj. o cca 22 % oproti minulému marketingovému období. Dovož vermutů se snížil minimálně, jen o 0,5 %, v porovnání s předchozím obdobím.

Pro větší přehlednost jsou opět přiloženy tabulky s daty o dovozu a vývozu vína z České republiky.

Tabulka č. 4: Dovož vína do ČR dle kalendářních roků

Kalendářní rok	Název	Dovož					
		Celkem		z EU		ze SR	
		hl	tis. Kč	hl	tis. Kč	hl	tis. Kč
2007	Šumivé víno	14 968	187 464	14 627	183 769	821	3 603
	Perlivé víno	15 225	49 383	15 211	49 275	548	454
	Vino do 2l	493 730	1 401 583	446 236	1 204 497	16 891	48 488
	- z toho bílé víno	185 595	483 615	172 988	422 123	6 312	18 274
	Vino nad 2l	807 922	969 418	761 048	912 211	115 430	162 609
	- z toho bílé víno	426 786	492 509	409 543	470 632	47 615	64 708
	Vinný mošt	1 719	7 400	1 718	7 393	8	59
	Celkem	1 333 564	2 615 248	1 238 840	2 357 145	133 698	215 213
	Vermuty	60 849	208 111	60 698	207 001	0	0
2008	Šumivé víno	18 056	203 182	17 226	191 882	781	2 666
	Perlivé víno	21 996	67 551	21 995	67 546	39	92
	Vino do 2l	563 527	1 646 922	495 927	1 387 229	3 0921	85 420
	- z toho bílé víno	221 135	664 921	193151	523 665	6 428	18 215
	Vino nad 2l	872 541	1 029 008	794 225	933 266	159182	211 884
	- z toho bílé víno	477 653	560 326	449 892	526 214	78 133	101 577
	Vinný mošt	1 151	7 055	1 148	7 039	0	0
	Celkem	1 477 271	2 953 718	1 330 521	2 586 962	190 923	300 062
	Vermuty	58 023	200 584	5 7979	200 303	0	0

Zdroj: Situační a výhledová zpráva vinná réva a víno - duben 2009

Tabulka č. 5: Vývoz vína z ČR dle kalendářních roků

Kalendářní rok	Název	Vývoz					
		Celkem		do EU		do SR	
		hl	tis. Kč	hl	tis. Kč	hl	tis. Kč
2007	Šumivé víno	3 842	40 552	3 533	38 372	2 093	26 984
	Perlivé víno	204	1 167	204	1 167	158	1 002
	Vino do 2l	52 266	152 116	51 637	148 174	49 396	135 453
	- z toho bílé víno	26 522	80 292	26 270	77 889	25 461	72 646
	Vino nad 2l	28 870	40 414	28 843	40 366	26 813	37 699
	- z toho bílé víno	6 850	9 625	6 849	9 616	6 748	9 409
	Vinný mošt	0	0	0	0	0	0
	Celkem	85 182	234 249	84 217	228 079	78 460	201 138
	Vermuty	1 447	8 829	1 447	8 826	914	3 818
2008	Šumivé víno	4 681	41 224	4 324	38 857	2 515	17 852
	Perlivé víno	124	425	123	419	37	122
	Vino do 2l	56 110	206 997	55 410	203 261	49 978	174 901
	- z toho bílé víno	29 496	112 124	29 378	110 967	27 625	99 524
	Vino nad 2l	118 754	142 101	118 754	142 101	116 927	139 435
	- z toho bílé víno	60 286	72 767	60 286	72 767	59 126	71 090
	Vinný mošt	0	0	0	0	0	0
	Celkem	179 669	390 747	178 611	384 638	169 457	332 310
	Vermuty	2 377	11 581	2 377	11 578	1 245	7 780

Zdroj: Situační a výhledová zpráva vinná réva a víno - duben 2009

Měsícem, kdy byl dovážen největší objem vína, byl červenec, nejméně bylo dovezeno v říjnu. Největší vývoz českého vína spadl do měsíce září, naopak nejmenší množství vína bylo vyvezeno v měsíci únoru.

V další tabulce jsou uvedeny země, ze kterých se do ČR v roce 2008 dováželo nejvíce vína.

Tabulka č. 6: Země s největším objemem dovozu vína do ČR v roce 2008

Druh vína	Země	Množství (hl)	Hodnota (tis. Kč)
Skupina 2204 celkem		1 523 925	3 275 422
z toho: Šumivé víno	Itálie	7 373	33 664
	Francie	3 666	122 530
	Německo	3 025	11 004
Vino do 2l	Španělsko	193 558	301 273
	Itálie	98 345	287 243
	Maďarsko	58 803	139 493
Vino nad 2l	Itálie	425 462	457 451
	Slovensko	159 182	211 884
	Maďarsko	104 937	134 089
Skupina 2205 celkem (vermuty)		58 023	200 584
	Německo	24 841	49 931
	Itálie	18 073	119 648
	Španělsko	10 889	17 288

Zdroj: Situační a výhledová zpráva vinná réva a víno - duben 2009

Z výše uvedeného vyplývá, že mezi největší dovozce vín patří Španělsko a Itálie, v kategorii vermutů pak prvenství patřilo Německu.

Víno se z České republiky samozřejmě i vyváželo, údaje o zemích s největším objemem vyvezeného vína jsou k nalezení v následující tabulce.

Tabulka č. 7: Hlavní směry vývozu vína z ČR v roce 2008

Druh vína	Země	Množství (hl)	Hodnota (tis. Kč)
Skupina 2204 celkem		181 949	415 183
z toho: Sumivé víno	Slovensko	2 515	17 852
	Dánsko	741	3 942
	Belgie	582	6 677
Vino do 2 l	Slovensko	49 978	174 901
	Polsko	3 000	14 994
	Maďarsko	804	3 982
Vino nad 2 l	Slovensko	116 927	139 435
	Řecko	1 520	2 152
	Maďarsko	283	440
Skupina 2205 celkem (vermuty)		2 377	11 581
	Slovensko	1 245	7 780
	Maďarsko	471	1 594
	Nizozemsko	307	1 549

Zdroj: Situační a výhledová zpráva vinná réva a víno - duben 2009

9.5 Spotřeba vína

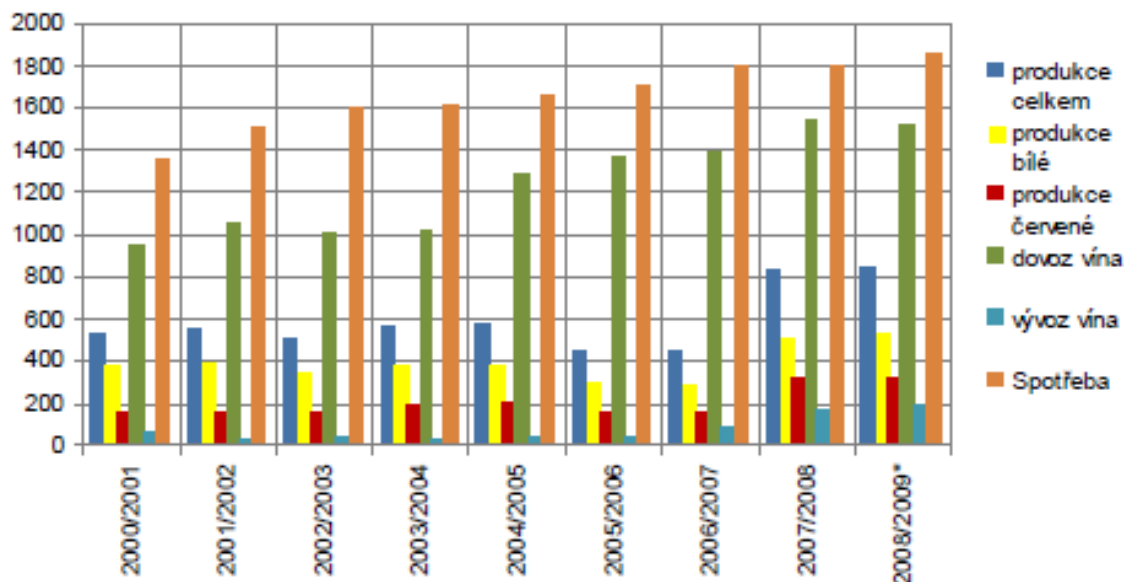
Spotřeba hroznů i vína v České republice má vzrůstající trend. Například v roce 2003 činila spotřeba stolních hroznů 3,3 kg na osobu a 16,3 l vína na osobu, v roce 2006 to bylo již 4,2 kg hroznů a 18,5 l vína na osobu. V roce 2007 sice spotřeba hroznů mírně klesla, ale jak u vína, tak u stolních hroznů lze předpokládat i nadále zvyšování spotřeby. Podrobněji je uvedený vývoj vidět v tabulce níže.

Tabulka č. 8: Vývoj roční spotřeby stolních hroznů a vína

Produkt/Rok	2000	2001	2002	2003	2004	2005	2006	2007	2008
Stolní hrozny (kg/obyv.)	2,7	2,9	3,1	3,3	3,5	4,1	4,2	3,9	-
Vína celkem (l/obyv.)	16,1	16,2	16,2	16,3	16,5	16,8	17,2	18,5	-

Zdroj: Situační a výhledová zpráva vinná réva a víno - duben 2009

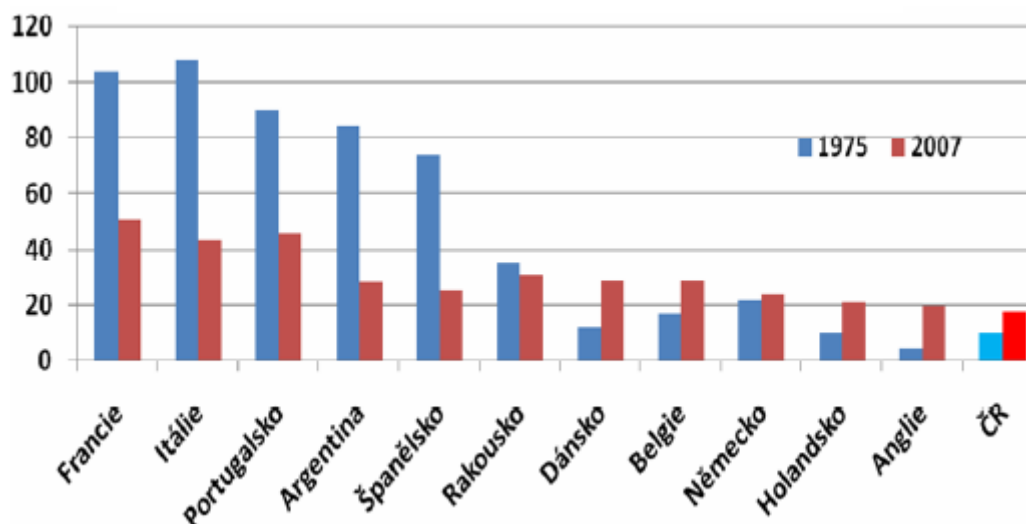
Následující graf pak ukazuje souhrnně údaje o produkci, dovozu, vývozu i spotřebě vína a jejich vývoj v letech 2000-2008, z nichž je patrné, že dochází k nárůstu všech uvedených veličin.



Graf č. 2: Bilance vína ve vinařských letech

Zdroj: *Situační a výhledová zpráva vinná réva a víno - duben 2009*

Pro srovnání výše spotřeby vína je níže uveden graf zobrazující spotřebu vína na osobu v České republice, v zemích EU i v některých světových vinařských zemích.



Graf č. 3: Spotřeba vína na osobu v litrech za rok

Zdroj: *Situační a výhledová zpráva vinná réva a víno - duben 2009*

V souvislosti s globalizací dochází ve spotřebě vína na hlavu již několik desetiletí k vzájemnému vyrovnávání rozdílů mezi jednotlivými zeměmi. Zatímco v tradičních vinařských zemích spotřeba vína klesá a je orientována více na vyšší kvalitu, v zemích, kde

nebylo víno příliš známé, mu jeho obyvatelé naopak přicházejí na chuť. Z grafu je patrné, že za posledních 20 let klesla spotřeba vína ve Francii, Itálii a Portugalsku na polovinu, v případě Španělska a Argentiny se jednalo o pokles až na 1/3. Téměř stabilní situace je v zemích jako Rakousko a Německo, ke zvýšení spotřeby vína naopak došlo v Belgii, Holandsku či v Dánsku, kde spotřeba stoupla téměř 2,5x, v Anglii až skoro 4x. Ke zvýšení spotřeby došlo rovněž i v České republice, a to přibližně o necelou polovinu.

9.5.1 Pozice českého vinařství v Evropské unii

Počet podniků pěstitelů révy se v Evropské unii z dlouhodobého hlediska zvětšuje, a to díky faktu, že počet pěstitelů klesá rychleji než plocha vinic. Pro vytvoření lepší představy o postavení českého vinařství v Evropské unii slouží níže uvedené údaje.

Tabulka č. 9: Postavení ČR v EU z hlediska vína

	EU	CZ	% (CZ/EU)
Obyvatelstvo (mil.)	493	10,3	2,1
Plocha vinic (tis. ha)	3 650	19	0,5
Produkce vína (mil. hl)	180	0,8	0,4
Spotřeba vína (mil. hl)	140	1,85	1,3
Spotřeba vína na osobu (l)	30	18	60

Zdroj: *Situační a výhledová zpráva vinná réva a víno - duben 2009*

10 Expoziční aktivity v ČR s vinařskou tematikou

Tato kapitola je zaměřena na výstavy a veletrhy probíhající v České republice, jejichž posláním je seznamovat širokou veřejnost s vínem a vším, co s ním souvisí.

Již tradičně je smyslem soutěží a výstav vín stanovení pořadí vín dle jejich kvality v předem určených kategoriích a samozřejmě následné udělení ocenění. Získané ocenění pak může výrobce uvést na etiketě vína stolního se zeměpisným označením (tzv. zemského vína) či jakostního vína, ovšem za určitých podmínek: ocenění musí být uděleno celé šarži dotyčného vína, a to v soutěži uznané členským státem nebo třetí zemí, jejíž pravidla hodnocení zaručují nestrannost soutěže. Pořadatel, který se rozhodne zorganizovat soutěž či výstavu vína s úmyslem ocenit vybraná vína medailemi, které bude možné uvádět na obalu vína, musí požádat Ministerstvo zemědělství o uznání soutěže, a to na základě předložení žádosti, jež popisuje příloha č. 14 k vyhlášce č. 323/2004 Sb. Za předpokladu, že jsou pořadatelem respektovány zákonné podmínky, je soutěž či výstava vína uznána. Poté závisí už pouze na samotných vinařích či obchodnících s vínem, které ze soutěží se zúčastní.

V následujícím seznamu je uveden základní přehled soutěží, které proběhly v České republice za rok 2008 a jež byly oficiálně sděleny Evropské komisi.

Tabulka č. 10: Základní přehled soutěží v ČR za rok 2008

	Seznam uznaných soutěží rok 2008	Organizátor
1	Cuvée	Společnost K.A.H.A.N., Ostrava
2	Perla vlnic	Společnost pro podporu dobrého vína, Brno
3	Salon vín České republiky	Národní vinařské centrum, Valtice
4	GRAND PRIX VINEX	Svaz vinařů ČR, Velké Bílovice
5	Vino Revue Prague Trophy	Ing. Jindřich Dušek, vydavatel časopisu VINOREVUE
6	Mělník město vína - WINEFEST	Chocholatý David
7	Jarovin Rosé	Sdružení dobštických vinařů
8	VINUM JUVENALE	Společnost MIKA CZ, s.r.o., Brno
9	TOP Vno Slovákca	Okresní agrární komora Uherské Hradiště
10	Malá encyklopedie českých a moravských vín	Black Point spol. s r. o.
11	O hustopečskou pečeť	Město Hustopeče
12	Vinařské Litoméřice	Ortopedické centrum s. r. o.
13	FESTWINE	VINGAL s r. o.
14	FORUM MORAVIUM	Sdružení Forum Moravium, Velké Pavlovice
15	Soutěž O zlatý pohár Vno & destiláty	Společnost VegoPrag, s.r.o., Praha
16	Valtické vinné trhy	Společnost Valtické vinné trhy, Valtice
17	Oblastní výstava českých vín	Cech českých vinařů, Mělník
18	4. Nominační výstava vín Slovákce podoblasti	Vino BLATEL a s.
19	Vinař roku	Český archiv vín s. r. o.
20	Makro vno roku	Makro Cash & Carry
21	GRAND PRIX AUSTERLITZ	Společnost ORIONREAL, s.r.o., Brno
22	"TOP 77 vín České republiky"	Společnost MAMA trading, s.r.o., Brno
23	Cisterciácká pečeť	Malice Velehradská
24	Nominační výstava vín Mikulovské vinařské podoblasti	Sdružení vinařů Mikulovské vinařské podoblasti
25	Hradecký pohár vína	Občanské sdružení Hradecký pohár vína
26	Promenáda červených vín Velké Pavlovice	Sdružení Forum Moravium, Velké Pavlovice

Zdroj: : *Situační a výhledová zpráva vinná réva a vno - duben 2009*

Další kapitoly jsou zaměřeny popis některých z výše uvedených výstav.

10.1 Valtické vinné trhy

Valtické vinné trhy jsou celostátní soutěží s mezinárodní účastí, jež navazují na více než staletou tradici vinařských výstav ve Valticích. Jedná se o nejstarší výstavu vín v České republice, první písemné záznamy o ní pocházejí z roku 1855.

Již roku 1909 čítala výstava 1 290 vzorků vín a například v roce 1932 se přiblížil počet návštěvníků číslu 3 800.

Výstava se koná každoročně v průběhu májových dní, kdy jsou ve Španělské jízdně valtického zámku vystavována nejlepší vína přibližně ze 130 vinařství, průměrná návštěvnost se pohybuje okolo 6 000 lidí nejen z České republiky, ale i ze zahraničí, přičemž za posledních 40 let navštívilo Valtické vinné trhy více než 200 000 návštěvníků a roku 2007 oslavila tato výstava své 40-leté jubileum.

Symbolem výstavy je „bohyně vína“ z portálu valtického zámku, která je vyobrazena na medailích, diplomech i tiskovinách doprovázejících Valtické vinné trhy. Nejlepším vínům jsou udělovány zlaté, stříbrné a bronzové medaile v desítkách kategorií. Hodnotící komise, ve které zasedají renomovaní domácí i zahraniční odborníci navíc vždy vybere jedno bílé a jedno červené víno, které získá prestižní titul „Champion Valtických vinných trhů“, dalším osmi vínům nebo kolekcím bývají udělena mimořádná ocenění.

Za více než sto let trvání Valtických vinných trhů ovlivňuje tato soutěž významně trend ostatních výstav a zároveň ukazuje vysokou kvalitu vín z České republiky.

10.2 Vinařské Litoměřice

Jestliže Valtické vinné trhy jsou nejstarší vinařskou výstavou u nás, pak tou největší jsou právě Vinařské Litoměřice, jež probíhají od roku 2003, kdy byly prvně uspořádány. Výstava je organizována společností Ortopedické centrum s. r. o. a koná se každoročně v dubnu, vždy v pátek a v sobotu. Jedná se o mezinárodní soutěž a prodejní výstavu vín, kde však největší prostor je věnován vínům z Moravy a z Čech. Návštěvníci zde mají možnost ochutnat i vína, která se běžně neprodávají.

Během výstavy probíhají řízené ochutnávky, tradiční součástí programu tvoří doprovodný seminář s názvem „Vino a zdraví“, jež bývá na programu v pátek, v sobotu je doprovodný program na téma „Vino a pokrmy“ doprovázen ochutnávkami vybraných pochoutek. Během výstavy je možno vystavovaná vína zakoupit přímo na stáncích vinařů, kde osobně poskytují informace o svých vínech.

10.3 Národní salon vín

Salon vín České republiky je nejvyšší soutěží vín v ČR a zastřešuje systém nominačních soutěží. Na soutěž navazuje celoročně otevřená veřejná degustační expozice složená z nejlepších sta vín, jež se nachází ve sklepních prostorách zámku ve Valticích.

Vinaři mohou svá vína přihlásit do Salonu vín až poté, co projdou systémem nominačních výstav, na jejichž základě může vinař přihlásit víno k hodnocení. Zařazena mohou být ale pouze vína vyrobená z hroznů vypěstovaných v České republice a musí v dané kategorii splňovat minimální množstevní kritéria, která jsou dána statutem salonu. Vzorky vín, která splnila uvedené náležitosti, jsou poté hodnoceny komisí degustátorů, která pak maximálně 100 vínům udělí právo označovat láhve známkou „Salon vín České republiky“, jež je pod ochranou Úřadu průmyslového vlastnictví ČR.

Hodnocení vín je prováděno systémem platných pravidel dle Mezinárodní organizace pro vinařství a vinohradnictví (O.I.V.). Degustátoři jsou pečlivě vybíráni a každý z nich musí projít mezinárodním degustačním kurzem Vyšší odborné školy a Spolkového úřadu pro vinařství a ovocnářství v Klosteneburku v Rakousku. Degustační pracoviště v Národním vinařském centru ve Valticích, kde se v únoru každoročně hodnocení Salonu vín uskutečňuje, je na profesionální úrovni a nejlepší svého druhu u nás, přičemž je plně srovnatelné s podobnými pracovišti v Evropě.

Po vybrání kolekce Salonu vín ČR jsou vybraná vína zakoupena v množství uvedeném ve statutu a uložena v sklepích Národního vinařského centra, kde jsou k dispozici pro veřejnost, které je umožněno kterékoliv ze zde uložených vín ochutnat. Vína uložená v Salonu vín jsou určena výhradně k propagaci a podpoře našeho vinařství, která je dána právě možností široké domácí, ale i zahraniční veřejnosti naše nejlepší vína ochutnat, dozvědět se o každém z nich i o jejich výrobci veškeré podstatné informace, a to vše na jednom místě a v příhodných podmínkách. Vína je možno zakoupit, ale pouze po jednotlivých láhvích a nikoli za účelem dalšího obchodování. Součástí prostor je mimojiné rovněž expozice o vinařství a vinařských oblastech v ČR či prodejna vinařské literatury.

10.4 Projekt Vádemécum

Bylo by mylné zastávat představu, že výstavy či expozice s možností přímých ochutnávek jsou v režii pouze velkých podniků. Česká republika je místem nespočetného množství menších vinařství, vináren a prodejen vín, kde mají milovníci vína a celá široká veřejnost možnost se s tímto vynikajícím nápojem a vším, co je s ním spojené, seznámit. Jejich „velikost“ je v tomto případě právě výhodou, jež je více přibližuje zákazníkům. Jednou z nich je i Znojemský vinný sklep nacházející se, jak je již dle názvu patrné, v jednom z jihomoravských vinařských center.

Na počátku všeho stála myšlenka milovníka vína, jak oslovit širší skupinu lidí a přiblížit jí více tento vynikající nápoj, což není vzhledem k pro víno tak specifickým vlastnostem jako například chuť či vůně vůbec jednoduché, u každého jednotlivce totiž vyvolává stejný podnět naprosto odlišné individuální pocity. Volba tedy nejprve padla na tradiční způsoby prezentace vín jako jsou řízené degustace či výstavy a košty, ovšem stále více bylo jasné, že bude třeba hledat poněkud jinou cestu, která by upoutala pozornost jak k vínu, tak k „věcem okolo“. Na základě této myšlenky se zrodilo „Vádemécum“.

Základní myšlenkou bylo porovnávání vín jedné odrůdy od různých výrobců ze znojenské podoblasti s možností poznávat i vlivy geologických či klimatických podmínek na ochutnávanou odrůdu. Pro zpěstření bylo k degustaci přidáno více či méně odborné téma z vinařské oblasti. Vzniklo tak celkem 14 večerů, jejichž různorodá náplň zahrnovala témata související například s prací ve vinohradě či se zpracováním hroznů či témata více světská než vědecká, která ovšem vždy měla společného jmenovatele - víno. Ukázalo se také, že velmi hodnotnou náplní a tématem s pozitivní odezvou byla rovněž historie.

Vádemécum dokonce inspirovalo Vinařský fond, který v podobném duchu připravil dálkový kurz, při kterém se ale ke vši škodě neochutnávalo víno. Na základě mnoha pozitivních ohlasů se Vádemécum dočkalo svého pokračování - 2. ročník proběhl v září loňského roku. Zaměřen byl tentokrát na vinařské obce místní podoblasti, jejich viniční tratě a na větší i drobné méně či více známé vinaře.

Jeden z duchovních otců této myšlenky a vynikajícího nápadu, pan Ing. Jaromír Linhart, je nositelem ocenění - delfína Za marketingovou podporu regionálního podnikání v rámci soutěže Marketér roku 2007.

Cílem projektu je tedy „zřízení popularizačně-osvětového programu pro laiky, přátele dobrého vína i odborníky, při kterém se budou v pravidelně se opakujících setkáních seznamovat s vínem při jeho cestě od vinohradu až ke konzumentovi. Zlepšovat vzájemnou komunikaci mezi pracovníky v turistice, sommeliérství, vinohradnictví, nabídnout podkladové materiály pro zlepšení marketingu vín Znojenské podoblasti.“⁶⁶

Obsah mluveného slova jednotlivých setkání by se měl prolínat s ochutnávkou vína přiřazené odrůdy, od různých vinařských podniků a viničních tratí znojenské vinařské podoblasti, což veřejnosti umožňuje seznámit se nenásilnou formou s vínem z mnoha různých úhlů pohledu. Programová náplň je pak rozdělena do tematických okruhů - večerů.

11 Vinařská reforma a politika Evropské unie

Sektor vinařství patří v rámci společné zemědělské politiky Evropské unie mezi nejproblematictější a donedávna rovněž mezi nejméně reformovaná odvětví, ve kterém přetrvávaly mnohé zastaralé instituty původní společné zemědělské politiky. O to razantnější řešení této palčivé situace se Evropská komise pokusila prosadit v nedávném

⁶⁶ *Znojemský vinný sklep* [online]. Dostupný na WWW: <<http://www.znvinnysklep.cz>>

reformním úsilí. Ačkoliv nejde v evropském měřítku o výraznou oblast společné zemědělské politiky – produkce vína tvoří 5,4 % hodnoty celkové zemědělské produkce v EU a výdaje z garanční části EAGGF⁶⁷ se pohybují v rozmezí 2,5 % až 5,5 % veškerých výdajů EU na zemědělství – ve světovém měřítku je Evropská unie největším producentem vína. Projednávání otázek spadajících do společné zemědělské politiky se jen málokdy obejde bez kontroverzí mezi členskými státy EU. Nejinak tomu je i v případě vinařského sektoru. Při snahách o jeho reformu narážela Evropská komise na často protichůdné zájmy členských států a bylo nutné nacházet přijatelné kompromisy.⁶⁸

Následující text mapuje reformní snahy v oblasti vinařství a vinohradnictví od počátku společné zemědělské politiky až po nejnovější reformní návrh z roku 2007. Rovněž zmiňuje důvody, které vedly k reformním snahám, sporné body jednotlivých návrhů a také zmiňuje i nástroje, které reformy zaváděly nebo měnily.

Počátky společné vinařské politiky a vývoj do 90. let

Již v počátcích společné vinařské politiky, které spadají do roku 1962 společně se vznikem celé Společné zemědělské politiky, se začaly objevovat, stejně jako v jiných odvětvích, odlišnosti členských států, pro které bylo nutné hledat kompromisní řešení. Patřilo mezi ně zejména francouzské rozlišování vín stolních a vín vyšší kvality, italský liberální a v kontrastu s ním francouzský regulační přístup k sadbě vinic a produkci vína a obohacování vína sacharózou - vinné hrozny v severnějších oblastech totiž nedosahují takové cukernatosti jako vína z vinic jižněji položených států, a tak se výrobci uchylují k doslazování pomocí např. jablečného moštu nebo cukrové řepy, aby dosáhli takové hladiny cukru, která je vhodná ke kvalitnímu kvašení. Právě zmíněné doslazování rozdělovalo geograficky severněji položené zakládající státy Evropských společenství, Lucembursko a Německo, a jižněji umístěnou Itálii a Francii. Kompromis se nakonec podařilo dohodnout ve všech zmíněných bodech, a to tak, že evropská legislativa akceptovala rozlišení stolních a kvalitních vín, přičemž nechala členským státům možnost vlastní klasifikace uvnitř obou skupin, dále byla přijata volnost sadby, ale zároveň přísnější pravidla pro produkci a kontrolu vín vyšší kvality a konečně bylo umožněno zachování tradičních procedur jednotlivých regionů, tedy i možnost doslazování. Tyto přes 40 let

⁶⁷ Evropský zemědělský podpůrný a garanční fond sloužící k financování společné zemědělské politiky.

⁶⁸ *Pohnutý život nápoje bohů aneb reformy vinařského sektoru společné zemědělské politiky* [online]. Dostupný na WWW: <<http://www.globalpolitics.cz>>.

staré dohody jsou však stále aktuální. V posledně schváleném reformním návrhu to byla právě otázka chatalizace, co dokázalo nejvíce rozdělit členské státy.

A podobně, jako tomu bylo i v jiných odvětvích společné zemědělské politiky, dospělo i vinařství do stavu, kdy produkce začala převyšovat spotřebu a vznikaly nadbytky. K prvnímu pokusu o řešení této situace a zároveň k první „aktualizaci“ nastavených pravidel došlo roku 1976, a to zákazem nové výsadby vinic.

Již od 60. let nebylo financování a protekcionismus společné zemědělské politiky ES „po chuti“ producentům z třetích zemí, jejichž vstup a pohyb na společném trhu ES byl díky tomu značně ztížen. V rámci Všeobecné dohody o clech a obchodu (GATT) v jednotlivých jednáních tlačily třetí země na liberalizaci evropského trhu zemědělských výrobků. K vnitřní potřebě reformy kvůli nadprodukcí tak přibyl další důvod, tentokrát však vnějšího charakteru - tlak skrze GATT. Třetí země nakonec dosáhly významného úspěchu, zejména díky tlaku Spojených států amerických.. ES se zavázala ke snížení objemu dotovaného exportu vína z 2,9 mil. hektolitrů na 2,3 mil hektolitrů k roku 2000, dále ke snížení refundací⁶⁹ z 61,2 mil. ECU na 39,2 mil. ECU k roku 2000 a v neposlední řadě ke zrušení prahových cen, tedy takových, pod které nesměla klesnout cena zboží importovaného na trh ES k 1. červenci 1995. Důsledkem posledního rozhodnutí byl nárůst dovozu vína z třetích zemí, což mělo za následek převis nabídky a zvýšení tlaku na evropské producenty, aby i jejich cena nebyla vyšší než cena importovaných vín. Přizpůsobení takovéto nové situaci si vyžádalo rozsáhlejší řešení. K tomu došlo až roku 1999 v podobě reformy, a to formou nařízení ES 1493/1999. Na nadprodukcí vína, která stále neklesala, se Evropské společenství rozhodlo zareagovat v 80. letech finanční podporou vyklučování vinic, tedy vyplácení finančních náhrad těm vinařům, kteří se rozhodli ukončit svou činnost a zrušit své vinice. Díky tomuto mechanismu se podařilo v letech 1988–1996 snížit rozlohu vinic o 500 000 ha. Roku 1996 však Rada Evropské unie přijala legislativu, která umožňovala členským státům vyjmout některé, popř. veškeré své vinice z tohoto procesu, čímž se rozloha každoročně vyklučovaných vinic radikálně snížila.

⁶⁹ Platby, které poskytovalo ES zemědělcům, kteří exportovali své produkty mimo ES. Na zahraničních trzích však byly jejich produkty pro vysokou cenu nekonkurenceschopné, a proto ES poskytla zemědělcům refundaci, což byl rozdíl mezi jeho vysokou cenou a nízkou cenou ve světě. Zemědělec mohl následně o tuto výši své produkty zlevnit, čímž se na světových trzích staly konkurenceschopnými.

11.1.1.1 Podoba reformy z roku 1999

Reforma v podobě nařízení ES 1493/1999 si kladla za cíl zjednodušit dosavadní mechanismy, kterými byla regulována produkce vína, a zavést nové nástroje v podobě finanční pomoci, která by měla podporovat restrukturalizaci a přeměnu vinic směrem k vyššímu odbytu. Restrukturalizace se ukázala býtí potřebnou vzhledem k výše uvedenému otevření se produktům z třetích zemí a poklesu zájmu o stolní vína, kterému se některé z evropských regionů kvalitou své produkce nepřizpůsobily. Strukturální pomoc vinařům v těchto oblastech se tedy stala nutností.

Reforma měla zavést opatření ve čtyřech oblastech, a to v oblasti struktury, intervence, regulace a obchodu.

Struktura

V oblasti struktury byla řešena zejména otázka rozlohy evropských vinic a jejich vliv na nadprodukcii, zahrnut byl také nový finanční nástroj sloužící k restrukturalizaci dosavadních vinic. V tomto směru reforma prodloužila od roku 1976 již několikrát prodlužovaný zákaz výsadby nových vinic až do 31. července 2010. V reakci na projevený trend rostoucího zájmu o kvalitní vína však rovněž povolila členským státům tvorbu nových 51 000 ha a k výsadbě kvalitních odrůd, které budou mít zajištěn odbyt.

Dalším nástrojem k vylepšení kontroly nad vinařstvím Evropské unie byla podpora vyklučování vinic. Tato politika, která byla prosazována již od druhé poloviny 80. let, byla po prvotní aplikaci utlumena legislativou Rady EU v roce 1996. Reforma se tedy pokoušela o obnovu tohoto nástroje, a to nabídkou poměrně vysokých finančních náhrad za každý opuštěný hektar vinice. Jen pro představu - náhrady se pohybovaly od 1 450 euro za hektar u vinic s výnosem pod 20 hl/ha až po 12 300 euro/ha u vinic s výnosem nad 160 hl/ha.

Třetím a také novým nástrojem byla právě restrukturalizace a přeměna vinic, jejímž cílem bylo sladění produkce a poptávky na trhu. Podpora byla poskytována producentům ve formě náhrady za ztrátu příjmů, která souvisí s prováděním plánu a příspěvku na náklady restrukturalizace a přeměny vinic.

Intervence

Problematika intervence byla až do poslední reformy z roku 2007 jednou z nejviditelnějších a rovněž nejožehavějších otázek vinařského sektoru. Smyslem intervence byla pomoc producentům, a to pozastavením dodávek vína na trh a díky tomu

udržení jeho přiměřeného množství v nabídce, které zajistí přijatelnou cenu, a tedy příjem vinařů. Se zmiňovanou nadprodukcí a rostoucím dovozem se stával tento cíl čím dál nákladnější záležitostí, jelikož bylo třeba mimo tržní síly nabídky a poptávky udržovat stále větší množství produkce.

Základní nástroje intervence byly dva - skladování a destilace. Skladování bylo praktikováno ve formě uskladnění již z vína destilovaného alkoholu a skladování samotného vína. V případě destilace bylo víno vykoupeno za minimální cenu a následně destilací přeměněno na alkohol, který následně hledal využití v potravinářství nebo průmyslu. Reforma z roku 1999 se pokoušela o omezení intervence jakožto umělé odbytové možnosti a reformovala ji redukováním destilačních způsobů z pěti na čtyři, a to na:

- dobrovolnou destilaci na pitný alkohol, kde je cílem stejně jako u skladování vína stažení nadbytečné produkce z trhu, udržení cen a rovněž dochází díky destilaci nekvalitních vín ke zvyšování kvality nabízených produktů. K dalším cílům lze zařadit i podporu jinak konkurenčního prostředí „tvrdého“ alkoholu, k jehož výrobě lze právě použít destiláty z vína;
- dobrovolnou krizovou destilaci, kde dochází k destilaci v případě značné nadprodukce, a která se prováděla v Evropském společenství již dříve. Reforma z roku 1999 však rozšířila možnost jejího používání přijetím dodatků, které stanovily, že krizová destilace sice nadále podléhá žádosti a souhlasu členského státu, ale rovněž je plně v diskreci vinaře, zda se rozhodne přijmout tuto formu odbytu. Navíc byl tento typ destilace rozšířen i na kvalitní vína. Ačkoliv se jedná, jak z názvu vyplývá, o krizové řešení nadprodukce, býval tento nástroj využíván velmi často a na poměrně značné objemy vína;
- povinnou destilaci vedlejších produktů vinifikace za účelem zachování kvality, přičemž však byly z povinné destilace zachovány různé výjimky;
- povinnou destilaci z hroznů nezařazených mezi moštové, kam spadá například výroba Cognacu.

Průměrně bylo od 80. let každoročně destilováno 26 mil. hektolitrů, což je 15 % celoevropské roční produkce.

Regulace

Do této oblasti reformy spadala otázka enologie, tedy proces obohacování vína sacharózou, která i dnes patří ke stále problematickým částem společné vinařské politiky. Severně a jižně položené státy jsou v tomto bodě v neustálém rozporu. Stále však vznikaly pokusy o kompromis jako například v reformním nařízení č.1493/1999, kde se pokus o dohodu projevil v čl. 42 odst. 2: „Povolené enologické postupy a ošetření mohou být užity pouze k řádné vinifikaci, uchovávání nebo k řádnému vývoji produktu.“ K jasnému vytyčení případů, kdy obohacovat cukrem lze a kdy ne, však ani v tomto nařízení nedošlo.

Další částí úpravy bylo označování vín, kterým se EU rovněž odlišuje od mezinárodního značení TRIPS⁷⁰ dohodou. Ta v případě vín užívá pouze kritérium se zeměpisným označením a bez něho, naopak Evropská unie praktikuje toto dělení pouze u stolních vín a vína vyšší kvality mají specifická označení. Klasifikace dle TRIPS dohody nezná pojem „kvalitní“, který je však v evropském prostředí výrazným diverzifikátorem a rovněž zákonným pojmem. Jeho kořeny nalezneme ve francouzské tradici, která se promítla do právní úpravy vinařství již v počátcích společné zemědělské politiky.

Obchod s třetími zeměmi

Mezi změny provedené v rámci této tematiky patřilo hlavně zrušení prahových cen a redukce refundací na pouhých 4 % celkového objemu exportovaných vín, což byly klíčové zlomy pro evropské vinaře, kteří se s touto ztrátou určité formy protekce a minimálního jistého výdělku při vývozu museli vyrovnat.

11.1.1.2 Reforma z roku 2007

Pár let po reformě dle nařízení č.1493/1999 se začalo ukazovat, že regulace na jejím základě není vyhovující, a to jak z hlediska nedostatků samotného nařízení, tak z hlediska vnějších okolností.

Mezi vnitřní příčiny nevyhovujícího stavu lze patřila bezesporu složitost právní úpravy vinařského sektoru společné zemědělské politiky a nedostačující výsledky v oblasti vypořádávání se se strukturálními přebytky pomocí destilace, jež se stala výrazným umělým deformátorem trhu. Tato skutečnost se stala terčem kritiky nejednoho z evropských politiků. Za vnější příčiny pak lze považovat každoroční pokles spotřeby

⁷⁰ Trade-related Aspects of Intellectual Property Rights.

vína v EU, dále evropskou pasivní bilanci v poměru vývozu a dovozu vín z a do Unie a růst dovozu vín ze třetích zemí.

Veškeré vyjmenované aspekty vedly k rozhodnutí o nutnosti reakce a řešení dosavadní situace. Možností, jak daný problém řešit, bylo několik – od ne příliš vyhovujícího zachování aktuálního stavu, přes reformu přizpůsobenou celkové reformě společné zemědělské politiky, důkladnou reformu, kombinaci důkladné reformy s přizpůsobením celkové reformě až po kompletní deregulaci vinařského sektoru. Diskuze o nutnosti změny následovala zanedlouho. Vinařství se nakonec vydalo, stejně jako v dřívějších dobách, cestou individuální úpravy a zvolena byla možnost důkladné reformy. Cíle, které si vytyčila, byly tři:

- zvýšení konkurenceschopnosti evropských vín,
- vytvoření jednoduché a průhledné legislativy, což bylo cílem již reformy z roku 1999,
- zachování tradic evropského vinařství a zároveň posílení sociálních a ekologických struktur v mnoha zemědělských oblastech.

Reformní návrh

Koncem června roku 2006 představila Evropská komise prvotní návrh reformy, který obsahoval dvě možná řešení situace, tzv. jednostupňové a dvoustupňové řešení. Smyslem prvně jmenovaného bylo neobnovování zákazu výsadby po vypršení této restriktce k 1. srpnu 2010, popřípadě jeho okamžité zrušení a zároveň zrušení vyklučování vinic. Druhý, dvoustupňový návrh tvořil jakýsi protipól. Zastával zachování zákazu nové výsadby, ale naopak plánoval zrušit financování destilace a ušetřené prostředky měly být přesměrovány na odměňování vinařů, kteří nechají vyklučit své vinice. To mělo mít za následek pokles produkce, a tudíž nabídky, a její vyrovnání s klesající poptávkou. Vzhledem k tomu, že první variantu nepodporovali klíčoví producenti na evropském trhu, a to Francie a Španělsko, diskuze se zaměřila na variantu druhou, ale ani zde nepanovala výrazná shoda.

Její konkrétní návrhy obsahovaly:

- podporu vyklučení 400 000 ha vinic,
- prodloužení zákazu nové výsadby do roku 2013,
- zákaz užití řepného cukru při doslazování,
- zrušení opatření uměle regulujících trh,
- přesun prostředků do programu rozvoje venkova,
- zjednodušení značení vín,
- vytvoření „národních finančních obálek“, do nichž měla být přesunuta část rozpočtu.

Můžeme vidět, že reformní návrhy obsahovaly i otázky, které byly řešeny již při samotném vytváření společné vinařské politiky na začátku 60. let tj. označování vín, výsadba vinic a obohacování cukrem.

Po zveřejnění tohoto návrhu v červnu 2006 následovalo období, v němž měli jednotliví aktéři možnost vyjádřit své názory a stanoviska. Ačkoliv měl být reformní plán v legislativní podobě původně představen již koncem téhož roku, případně na začátku roku následujícího, nakonec k tomu nedošlo. Příčinou neúspěchu byl opět politický faktor, který způsobil, že Komise odložila prezentaci reformy až na květen roku 2007. Důvodem byly prezidentské volby ve Francii, zemi, která předsedala Evropské unii těsně před Českou republikou, což opět potvrzuje fakt, jak významné postavení má tato země nejen v rámci společné zemědělské politiky, ale i celé Unie. Nejmenší rozpory panovaly v otázce označování vín, i když ani zde nelze tvrdit, že názory jednotlivých účastníků se shodovaly. Komise chtěla v reformě prosadit zjednodušení složitého a ojedinělého značení na klasifikaci se zeměpisným označením a bez zeměpisného označení, o což se pokoušela už předchozí reforma.

Více sporů však vyvolávalo klučení vinic a zákaz nové výsadby. Proti klučení se postavily všechny klíčové země, tedy Francie, Španělsko a Itálie, ale i mnoho dalších. Nejvýraznějším odpůrcem klučení bylo Španělsko, neboť klučení se mělo týkat především vinic produkujících méně kvalitní víno a právě největším producentem tohoto vína v Evropské unii bylo Španělsko. V listopadu 2006 v Bruselu dosáhli zástupci států konečně shody, a to že v tomto bodě jsou proti reformnímu návrhu Komise.

Mnohem komplikovanější byla však otázka doslazování vín cukrem, již mnohaletý problém rozdělující jižní a severní státy Unie. Zájem obou táborů byl zřejmý - severně položené státy usilovaly o udržení konkurenceschopnosti svých vín, na jejichž kvalitě se ve značné míře podílelo právě doslazování, kdežto státy jižněji situované se snažily zákazem doslazování cukrem oslabit pozici svých severních sousedů, a tím si chtěly zvýšit vlastní odbyt. Severským zemím by totiž nezbývalo nic jiného než doslazovat moštem, který je dražší, což by mělo za následek zvýšení nákladů a cen vín. Některé státy by rovněž byly nuceny mošt dovážet, tím by jejich náklady stouply mnohem výrazněji a cenová konkurence vína úměrně klesla.

Po uplynutí ročního období pro diskuzi přijala 4. června 2007 Evropská komise návrh reformy v legislativní podobě, jež následovalo projednávání návrhu v rozhodovacích institucích EU. V listopadu byl návrh posouzen Zemědělským výborem Evropského parlamentu, který projednal velké množství pozměňovacích návrhů a nakonec zaujal kompromisní stanovisko k většině sporných bodů vyjma doslazování vín a krizové destilace, kterou se Komise snažila ukončit. Na základě tohoto stanoviska a postojů jednotlivých států došlo k vrácení návrhu Komisi k přepracování. Evropský parlament vyslovil s - na základě dodatků Zemědělského výboru – upravenou kompromisní verzi návrhu souhlas v polovině prosince, a poslední překážkou reformy byla pouze Rada EU. Na pořad jednání se upravená verze dostala na posledním předvánočním zasedání Rady, a to 17.–19. prosince. 19. prosince 2007 bylo dosaženo politické dohody ministrů zemědělství. Poté, co byla tato dohoda a její pozměňovací návrhy zapracovány právními experty do textu nařízení, bylo finální znění reformního nařízení předloženo Radě ministrů ke konečnému přijetí.

Výsledný návrh reformy byl tedy mnohem méně radikálním zásahem do evropského vinařství, nežli byl původní návrh Evropské komise. Svůj kompromisní charakter potvrzuje jak přistoupením na mnohé návrhy Komise, tak existencí výjimek a podmínek uplatňování většiny z nich.

Konečná podoba jednotlivých prvků uvedených dříve byla následující:

- V otázce vyklučení 400 000 ha vinic ustoupila Komise již po prvních reakcích aktérů a v létě 2007 snížila rozsah na polovinu. Výsledná plocha je nakonec ještě menší, a to 175 000 ha, přičemž finanční kompenzace vinařům, kteří se takto dobrovolně vzdají své nekonkurenceschopné produkce, se bude vyplácet pouze po dobu 3 let (původní návrh Komise zněl 5 let). Členské státy i Komise mohou klučení zastavit v případech, kdy by daný rozsah klučení přesáhl určitou procentuální hodnotu plochy regionu nebo státu.
- Ke komisařkou Boelovou navrhovanému prodloužení zákazu výsadby nedošlo, naopak byla prodloužena doba pro uplatňování práv na novou výsadbu, a to z původně navrhovaného roku 2013 na rok 2015, s možností prodloužení na úrovni členských států až k roku 2018.
- V jednom z nejspornějších bodů, tedy doslazování cukrem, lze za vítěze označit severněji položené státy, které dokázaly zabránit prosazení návrhu na jeho zákaz. K jejich úspěchu dopomohly i skandinávské země, které sice nepatří mezi producenty vína, ale svůj postoj zdůvodňovaly tím, že volba, zda kupovat cukrem doslazované víno nebo ne, má být ponechána na konečném spotřebiteli. Nicméně ani v tomto bodě doslazování se nejednalo o úplný úspěch jednoho tábora a došlo ke kompromisnímu znění, jež sice ponechávalo možnost doslazování v účinnosti, ale byla snížena maximální míra obohacení cukrem.
- V otázce zrušení opatření uměle regulujících trh, tedy zejména destilace, prosadily státy na úkor Komise odlišný plán. Komise navrhovala okamžité zrušení těchto opatření, avšak členské státy prosadily jejich postupné ukončování během 4 let, tedy do roku 2012. Pozitivem je, že finance pro tato opatření se přesunula do národních obálek (viz dále) a zároveň byly určeny maximální částky použitelné pro destilaci v rámci těchto obálek.

- Ačkoliv, jak již bylo řečeno, je reforma vinařství samostatná a neprovázaná s obecnou reformou společné zemědělské politiky, přesto v obou dochází k některým shodným krokům. Mezi ně patří stále větší důraz na tzv. druhý pilíř zemědělských podpor, což je oblast rozvoje venkova. V oblasti vinařství by toto opatření zahrnovalo např. podporu začínajícím vinařům, účinnější uvádění produktů na trh, odborné vzdělávání nebo předčasný odchod do důchodu (Evropská komise 19. 12. 2007).
- V otázce označování vín nedosáhla Komise, jež se snažila o jejich sjednocení, úspěchu. Členské státy si mohou zachovat svá specifická označování, pouze v některých zemích zavedená kategorie jakostních vín se bude označovat jako víno s chráněným zeměpisným označením a víno s chráněným označením původu.
- Jako prostředek k dosažení jednoho z cílů reformy – zachování tradic evropského vinařství – lze označit vytvoření národních obálek. Do těch by se měla přesunout část peněz z rozpočtu EU určených pro vinařský sektor a členské státy by následně rozhodovaly o jejich další alokaci. Nabídka možných opatření, do nichž peníze vložit, zahrnuje např. restrukturalizaci a přeměnu vinic, inovaci ve výrobě, podporu zelené sklizně nebo propagaci ve třetích zemích. Smyslem je posílení pravomocí členských států v této oblasti, a tedy posílení principu subsidiarity.
- Obdobně jako v případě kladení důrazu na pilíř rozvoje venkova, rys obecné reformy zemědělské politiky se projeví nově i v zavedení tzv. jednotné platby na farmu, jež je v současnosti základem pro poskytování podpor v jiných odvětvích zemědělství.⁷¹

Aplikace reformy, tedy zde zmíněných kroků, bude probíhat v několika fázích, v nichž budou postupně některé nové kroky vznikat a jiné naopak zanikat. První fáze začala spolu s platností celé reformy 1. srpna 2008 a spadá do ní zavedení národních obálek. Druhá fáze pokryje období od 1. srpna 2009 do roku 2012. Poté bude následovat etapa, do níž patří ukončení v reformě dohodnutých přechodných období. Bude se jednat např. o finanční

⁷¹ *Pohnutý život nápoje bohů aneb reformy vinařského sektoru společné zemědělské politiky* [online]. Dostupný na WWW: <<http://www.globalpolitics.cz>>.

kompenzace pro vinaře, kteří nechají vykloučet své vinice, podpora destilace a ukončení práv na výsadbu. Finální podoby reformy bude dosaženo s ukončením roku 2018, kdy uplyne poslední lhůta, kterou je možnost členského státu uplatňovat právo na výsadbu.

Závěr

Diplomová práce je rozdělena na dvě části, a to na část teoretickou a na část praktickou.

Úvodní část práce je věnována krátkému pojednání o původu vína, na něž navazuje exkurz historií a hlavními milníky v oblasti výroby vína. Část, na kterou byl v teoretickém oddílu práce kladen asi největší důraz, popisuje historický vývoj vinařství a vinohradnictví na našem území, jež je pro větší přehlednost rozdělen do historických etap, přičemž jsou zde i kapitoly věnované vzniku první vinařské školy na českém území či další významné události - vydání prvního vinařského časopisu u nás.

Vzhledem k tomu, že vinařství poznamenalo i ráz celého našeho území, a to hlavně svou architekturou, je část teoretického oddílu věnována i tomuto tématu. Stručně a přehledně uvádí jedno z možných rozdělení typů vinařských staveb a rovněž zmiňuje i základní údaje o jejich stavitelích, jelikož každý z nich na uvedených stavbách, ale také na pěstování a výrobě vína zanechal svůj charakteristický rukopis.

Uvedené skutečnosti a historická fakta jsou v této části zmiňována hlavně z důvodu zdůraznění dlouholeté vinařské tradice a bohatých zkušeností s tímto řemeslem, z nichž čerpají dnešní i budoucí generace našich pěstitelů a výrobců vína, jejichž produkty dosahují té nejvyšší kvality nejen na domácí, ale i světové úrovni, o čemž svědčí četná ocenění získaná nejen na věhlasných domácích, ale i na prestižních zahraničních soutěžích a výstavách.

Následuje kapitola věnovaná právnímu rámci vinařství v České republice. Jelikož je historie vývoje vinařské legislativy na našem území také velmi bohatá a poměrně rozsáhlá, jsou zde z historických pojmů zmíněny pouze ty nejzákladnější, se kterými se můžeme setkat nejčastěji. Podrobněji mapuje až vývoj po roce 1989 a soustřeďuje především na nový vinařský zákon, jež byl přijat a vstoupil v platnost v roce 2004 a určuje současnou podobu českého a moravského vinařství.

Stejně jako pro jiné produkty i pro víno je marketing velmi důležitý, nicméně v důsledku mnoha pro víno specifických vlastností není vůbec jednoduché jej dělat tak, aby byl úspěšný. Závěr teoretické části je tedy věnován marketingu, a to konkrétně pojmům z oblasti marketingového komunikačního mixu - výstavám a veletrhům, které hrají v propagaci a podpoře prodeje vína důležitou roli. Pro lepší pochopení jejich úlohy

v oblasti pěstování a výroby vína jsou zde tedy stručně zmíněny nejzákladnější pojmy jak z obecného pojetí marketingu, tak z oblasti expozičních aktivit a veletrhů.

V úvodu do praktické části je uvedeno zákonné rozdělení České republiky do vinařských oblastí a podoblastí. K jednotlivým uvedeným regionům je rovněž připojen stručný popis pro lepší geografickou orientaci. Následuje kapitola věnovaná výrobcům vína, kteří patří na našem trhu mezi největší a nejvýznamnější, a to buď svou historií či podle na trhu. Samozřejmě nelze zmínit úplně všechny, proto byli vybráni ti asi nejznámější.

Pro fungování vinařského odvětví je rovněž nezbytná existence a podpora specializovaných institucí, ty nejvýznamnější jsou uvedeny v následující kapitole. Ke každé zmíněné organizaci je připojen i popis s náplní jejich činností případně informace o historii a způsobu jejich vzniku.

Jak bylo řečeno v úvodu, cílem práce bylo zmapovat současný stav vinařství na našem území, proto obsahuje praktická část kapitoly zaměřené na popis aktuálního stavu vinařství prostřednictvím nejnovějších převážně statistických dat. Nalezneme zde údaje obecného charakteru určené spíše pro základní přehled o současné situaci jako například zastoupení nejvíce pěstovaných odrůd a jejich rozloha. Následuje stručný přehled podpor a jejich forem, na jejichž základě mohou vinaři a vinohradníci po splnění stanovených podmínek získat finanční prostředky. Navazuje oddíl s daty o rozloze vinic v České republice a jejich produkčním potenciálu, zahrnující také údaje o struktuře vinic a jejich výnosech. Nechybějí samozřejmě informace týkající se obchodu s vínem jako například množství vyvezeného a dovezeného vína či vinných hroznů a země, z nichž se nejvíce dováželo či nejfrekventovanější destinace pro vývoz. Část je ukončena daty o spotřebě vína u nás i v zahraničí.

Předposlední část praktického oddílu obsahuje informace o veletrzích a výstavních aktivitách probíhajících v České republice. Navazuje na marketingové pojmy zmíněné v závěru teoretické části. Z uvedeného přehledu soutěží je vybráno pár nejzajímavějších a nejznámějších, jejichž charakter je popsán v příslušných podkapitolách. Mezi výše uvedeným je rovněž začleněn jeden velmi zajímavý projekt zkoumaného charakteru, který sice kapacitou nedosahuje rozsahu dříve uvedených expozic a veletrhů, ale svou náplní má pro účastníky mnohem větší a bohatší přínos a zážitky.

Závěr praktické části je věnován vinařské reformě, která platí od 1. srpna roku 2008 a jelikož se dotýká i našich vinařů, je jistě nezbytné ji v této práci alespoň zmínit. V dané kapitole je pak stručně popsán její obsah i vývoj.

Cíl stanovený v úvodu práce byl splněn v celém jeho rozsahu. Byly získány teoretické a historické poznatky související s vybraným tématem, které umožnily hlubší pochopení celé problematiky. Rovněž byl analyzován současný stav vybrané oblasti a následně byl zmapován zvolený prvek, jímž byly konkrétní marketingové aktivity. Na základě zjištěných údajů jsem došla k závěru, že vinařství v České republice je v současné době na vzestupu a rovněž na tak vysoké úrovni, že je schopno konkurovat mnoha zahraničním pěstitelům a výrobcům vín i přes to, že klimatické podmínky na našem území nejsou pro pěstování vína zdaleka tak příznivé, jako je tomu v jiných zemích. Zároveň rok od roku u nás stoupá obliba jak hotových vín, tak vinných hroznů. Mimo jiné se však zvyšuje dovoz vín ze zahraničí, která ale častokrát našim výrobkům mohou konkurovat pouze spíše cenou než kvalitou. Dle mého názoru je to však právě častokrát cena, na jejímž základě se spotřebitel rozhoduje o koupi výrobku, původ či kvalita jsou tímto odsunuty na druhé místo. A právě marketingové aktivity v podobě výstav a veletrhů zaměřených na vinařskou tematiku, pro něž je z hlediska podpory asi nejvýznamější Vinařský fond, mohou prodejnost českých a moravských vín velmi významně ovlivnit, a to v pozitivním směru. Dle zjištěných informací probíhají každoročně v České republice bezmála tři desítky prestižních výstav a soutěží uznaných Ministerstvem zemědělství, avšak mnohem vyššího čísla dosahuje množství menších vinařských expozic regionálního charakteru spojených s ochutnávkami a poznáváním i vín od méně známých vinařů či těch, kteří nedosahují velkoobjemové výroby. Podle mého názoru mohou mít tyto druhy výstav, přestože nedosahují zdaleka takové kapacity či popularity jako jiné výše jmenované události, zcela zásadní význam pro rozvoj českého vinařství a podporu prodeje našich vín, jelikož právě z toho důvodu, že jsou tyto akce menšího charakteru, mohou naopak zaujmout osobnějším přístupem a získat tak další potenciální zákazníky a milovníky vína.

Seznam použité literatury

1. DE PELSMACHER, Patrick; GEUENS, Maggie.; VAN DEN BERGH, Joeri. *Marketingová komunikace*. Praha: Grada Publishing, 2003. ISBN 80-247-0254-1.
2. GOSCH, Franz. *Vinařský marketing*. Valtice: Národní salon vín, 2005. ISBN 80-903201-5-5.
3. KOTLER, Philip; ARMSTRONG, Gary. *Marketing*. Praha: Grada, 2004. ISBN 80-247-0513-3.
4. KOTLER, Philip; DOLANSKÝ, Václav; JUREČKA, Stanislav. *Marketing management*. Praha: Grada, 2001. ISBN 80-247-0016-6.
5. KRAUS, Vilém a kol. *Réva a víno v Čechách a na Moravě: Tradice a současnost*. 1. vydání. Praha: Radix, 1999. ISBN 80-86031-23-3.
6. KRAUS, Vilém aj. *Nová encyklopedie českého a moravského vína 1. díl*. Praha: Praga Mystica, 2005. ISBN 80-86767-00-0.
7. KRAUS, Vilém aj. *Nová encyklopedie českého a moravského vína 2. díl*. Praha: Praga Mystica, 2008. ISBN 978-80-86767-09-3.
8. KRAUS, Vilém; KUTTELVAŠER, Zdeněk; VURM, Bohumil. *Encyklopedie českého a moravského vína*. 1. vydání. Praha: MELANTRICH, 1997. ISBN 80-7023-250-1.
9. ŠEVČÍK, Libor; DVOŘÁK, Ivo. *Hledání pravdy o víně: Sommeliérství umění podávat víno*. Praha: Grada Publishing, 2002. ISBN 80-247-0188-X.
10. Ministerstvo zemědělství: *Reforma zemědělské politiky, Programové prohlášení vlády*, Praha, 2008.
11. PALÁN, J., *Informační materiál pro jednání Výboru pro evropské záležitosti – Reforma společné zemědělské politiky*, Parlament ČR, květen 2007.
12. *Společná zemědělská politika*, Delegace Evropské komise v ČR, Informační centrum EU, Praha, 2007.
13. VILAMOVÁ, Š. *Jak získat finanční zdroje Evropské unie*. Praha: GRADA Publishing, 2004. 196 s. ISBN 80-247-0828-0.
14. BOUČKOVÁ, Jana. *Marketing*. Praha: C.H.BECK, 2003. ISBN 80-7179-577-1.

Internetové zdroje

1. *Vinařská oblast Čechy* [online]. [cit. 10.1. 2009].

Dostupný na WWW: <<http://www.wineofczechrepublic.cz>>.

2. *Vinařská oblast Morava* [online]. [cit. 10.1. 2009].

Dostupný na WWW: <<http://www.wineofczechrepublic.cz>>.

3. *Vinařské oblasti* [online]. [cit. 10.1. 2009]. Dostupný

na WWW: <<http://www.moraviavitis.cz>>

4. *Pohnutý život nápoje bohů, aneb reformy vinařského sektoru společné zemědělské politiky* [online]. [cit. 24.1. 2009]. Dostupný na WWW: <<http://www.globalpolitics.cz>>.

5. *Parlament zmírnil sporný návrh reformy vinařství* [online]. [cit. 25.1. 2009]. Dostupný na WWW: <<http://www.euractiv.cz>>.

6. *Evropský parlament hlasuje o reformě vinařského sektoru* [online]. [cit. 7.2. 2009].

Dostupný na WWW: <<http://www.euractiv.cz>>.

7. *Reforma SZP: reforma vinařství pomůže Evropě znovu získat ztracený podíl na trhu* [online]. [cit. 7.2. 2009]. Dostupný na WWW: <<http://www.asz.cz>>.

8. *Reforma společné zemědělské politiky: Reforma vinařství posílí konkurenceschopnost evropských vín* [online]. [cit. 8.2. 2009]. Dostupný

na WWW: <<http://www.ec.europa.eu>>.

9. *Reforma trhu s vínem v EU probíhá od začátku srpna* [online]. [cit. 8.2. 2009].

Dostupný na WWW: <<http://www.euractiv.cz>>.

10. *Statistická ročenka České republiky* [online]. [cit. 20.3.2009]. Dostupný

na WWW: <<http://www.czso.cz>>.

11. *Situační a výhledová zpráva - Réva vinná a víno duben 2009* [online]. [cit. 25.4. 2009].

Dostupný na WWW: <<http://www.mze.cz>>.

12. *Vinařský fond ČR* [online]. [cit. 27.3. 2009]. Dostupný

na WWW: <<http://www.vinarskyfond.cz>>.

13. *Vinium - společnost* [online]. [cit. 27.3. 2009]. Dostupný na WWW: <<http://www.vinium.cz>>.
14. *O společnosti* [online]. [cit. 27.3. 2009]. Dostupný na WWW :<<http://www.znovin.cz>>.
15. *České vinařské závody a. s.* [online]. [cit. 27.3. 2009]. Dostupný na WWW: <<http://www.cvz.cz>>.
16. *Vinné sklepy Valtice a. s.: Víno, vinařství, tradice, současnost* [online]. [cit. 27.3. 2009]. Dostupný na WWW: <<http://www.vsvaltice.cz>>.
17. *MVZ – profil společnosti* [online]. [cit. 28.3. 2009]. Dostupný na WWW: <<http://www.mvz.cz>>.
18. *Bohemia Sekt – užijte si častěji.* [online]. [cit. 28.3. 2009]. Dostupné na WWW: <<http://www.bohemiasekt.cz>>.
19. *Cech českých vinařů* [online]. [cit. 28.3. 2009]. Dostupný na WWW: <<http://www.cehcv.cz>>.
20. *Svaz vinařů České republiky, Svaz vinařů ČR* [online]. [cit. 28.3. 2009]. Dostupný na WWW: <<http://www.svcr.cz>>.
21. <http://www.moravinvaltice.cz/onas.php> [online]. [cit. 28.3. 2009]. Dostupný na WWW: <<http://www.moravinvaltice.cz>>.
22. *O nás / Národní vinařské centrum o.p.s.* [online]. [cit. 28.3. 2009]. Dostupný na WWW: <<http://www.vinarskecentrum.cz>>.
23. *Svaz integrované produkce hroznů a vína* [online]. [cit. 28.3. 2009]. Dostupný na WWW: <<http://www.vino-ip.cz>>.
24. *Historie - Valtické vinné trhy* [online]. [cit. 29.3. 2009]. Dostupný na WWW: <<http://www.vinnetrhy.cz>>.
25. *Salon vín ČR/Národní vinařské centrum o.p.s.* [online]. [cit. 29.3. 2009]. Dostupný Na WWW: <<http://www.salonvin.cz>>.

26. *Znojemský vinný sklep* [online]. [cit. 1.4. 2009]. Dostupný na WWW: <<http://www.znvinnysklep.cz>>.

Seznam příloh

- Příloha č.1: Počty vinařských obcí, katastrálních území a viničních tratí v ČR
- Příloha č.2: Sklizeň hroznů vinné révy dle stavu k 31.12. 2008
- Příloha č.3: Výnos hroznů v ČR
- Příloha č.4: Rentabilita vinohradnictví v letech 1989 - 2008
- Příloha č.5: Objem dovoz/vývoz I-XII/08
- Příloha č.6: Hodnota dovoz/vývoz I-XII/08
- Příloha č.7: Seznam registrovaných odrůd révy vinné k 31.12. 2008
- Příloha č.8: Odrůdová skladba vinic v ČR - nejvíce pěstované odrůdy k 31.12. 2008
- Příloha č.9: Ukázka projektu “Vína z Moravy, vína z Čech”
- Příloha č.10: Loga vybraných výrobců vína

Příloha č.1: Počty vinařských obcí, katastrálních území a viničních tratí v ČR

Vinařská podoblast	Počet vinařských obcí	Počet katastr. území	Počet viničních tratí	Plocha vinič. tratí (ha)	Počet pěstitelů	Plocha osázených vinic (ha)	Plocha vyklučených vinic v roce 2008 (ha)	Právo na opětovnou výsadbu (ha)
Oblast Čechy								
Mělnická	37	49	91	1 758	83	384	1	-
Litoměřická	29	39	80	1 205	48	288	-	-
Ostatní	-	-	-	-	25	12	-	-
Celkem Čechy	66	88	171	2 963	154	685	1	45
Oblast Morava								
Mikulovská	30	33	182	10 318	2 499	4 454	27	-
Slvácká	115	130	407	15 826	8 408	4 335	55	-
Velkopavlovická	75	80	319	13 859	7 209	4 772	59	-
Znojemská	91	106	224	9 267	1 140	3 156	15	-
Ostatní	-	-	-	-	53	17	-	-
Celkem Morava	311	349	1 132	49 270	19 183	16 734	156	1 120
Celkem ČR	377	437	1 303	52 232	19 336	17 419	158	1 165

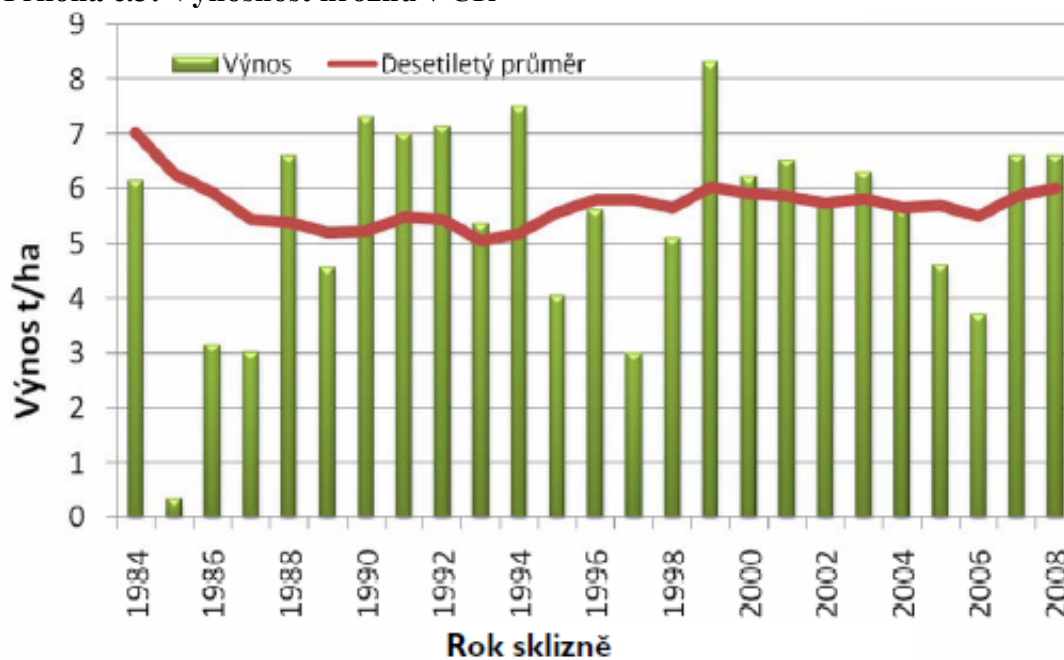
Pramen: Situační a výhledová zpráva vinná réva a víno - duben 2009

Příloha č.2: Sklizeň hroznů vinné révy dle stavu k 31.12. 2008

Území Kraj	Vinnice plodící		
	Plocha (ha)	Výnos (t/ha)	Sklizeň (t)
Hl. m. Praha	10	4,92	49
Jihočeský	2	6,01	12
Liberecký	0	5,08	1
Plzeňský	0	5,30	1
Středočeský	362	5,10	1 844
Ústecký	288	5,15	1 484
Královéhradecký	3	4,97	14
Vysočina	3	5,86	17
Jihomoravský	15 070	6,10	91 927
Olomoucký	6	5,14	31
Zlínský	558	5,27	2 941
Moravskoslezský	0	5,24	1
Česká republika	16 302	6,03	98 323

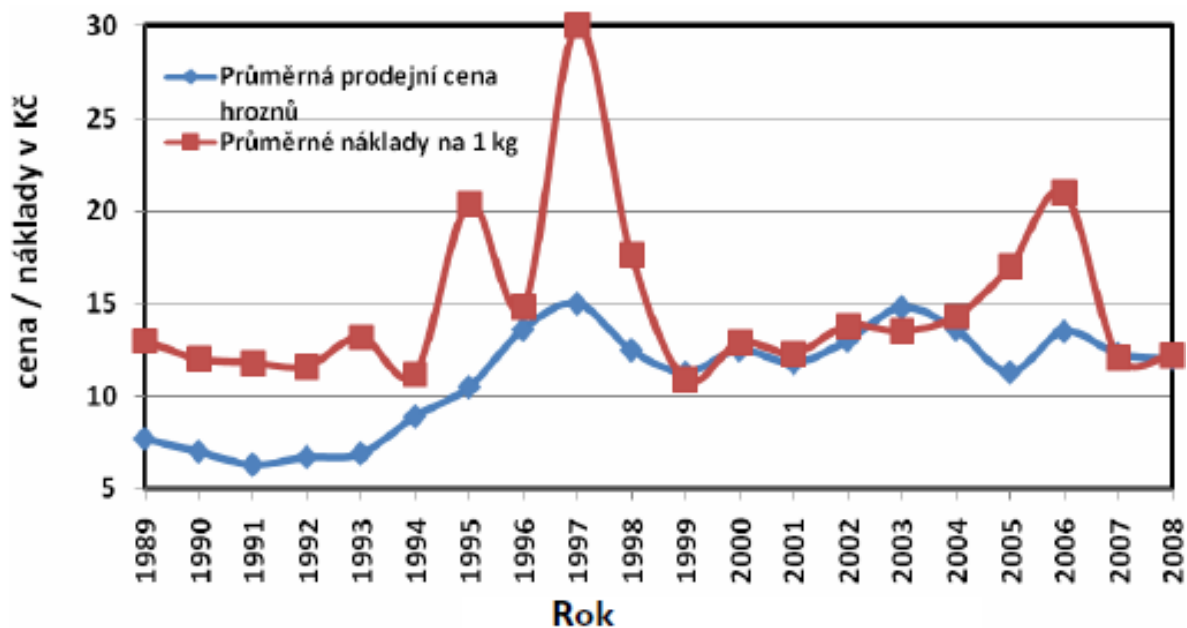
Zdroj: Situační a výhledová zpráva vinná réva a víno - duben 2009

Příloha č.3: Výnosnost hroznů v ČR



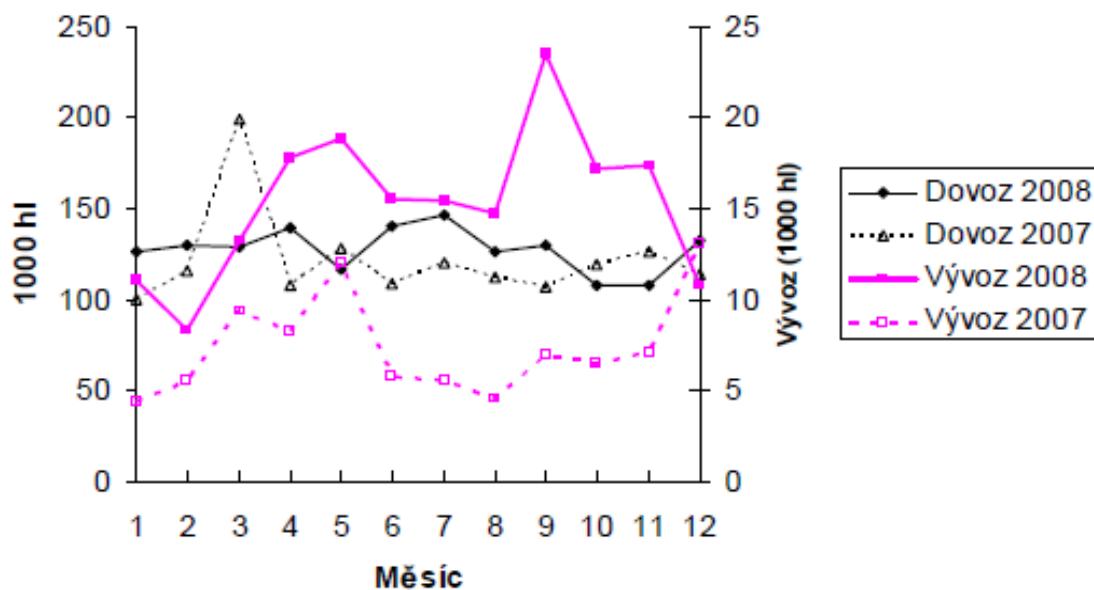
Zdroj: Situační a výhledová zpráva vinná réva a víno - duben 2009

Příloha č.4: Rentabilita vinohradnictví v letech 1989 - 2008



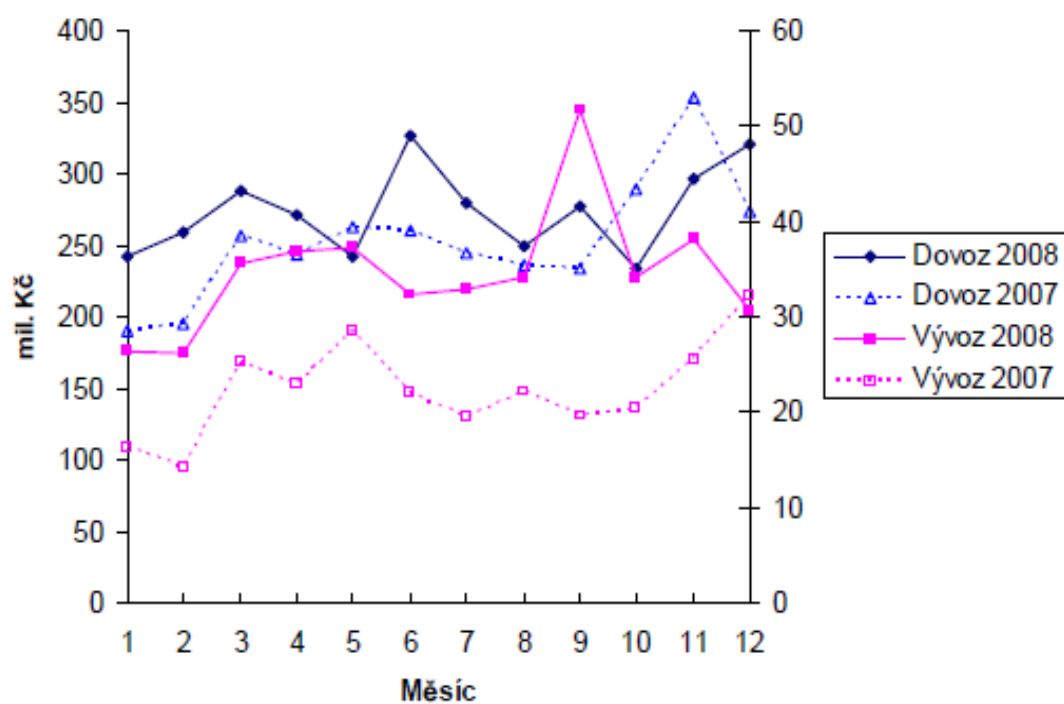
Zdroj: Situační a výhledová zpráva vinná réva a víno - duben 2009

Příloha č.5: Objem dovoz/vývoz I-XII/08



Zdroj: Situační a výhledová zpráva vinná réva a víno - duben 2009

Příloha č.6: Hodnota dovoz/vývoz I-XII/08



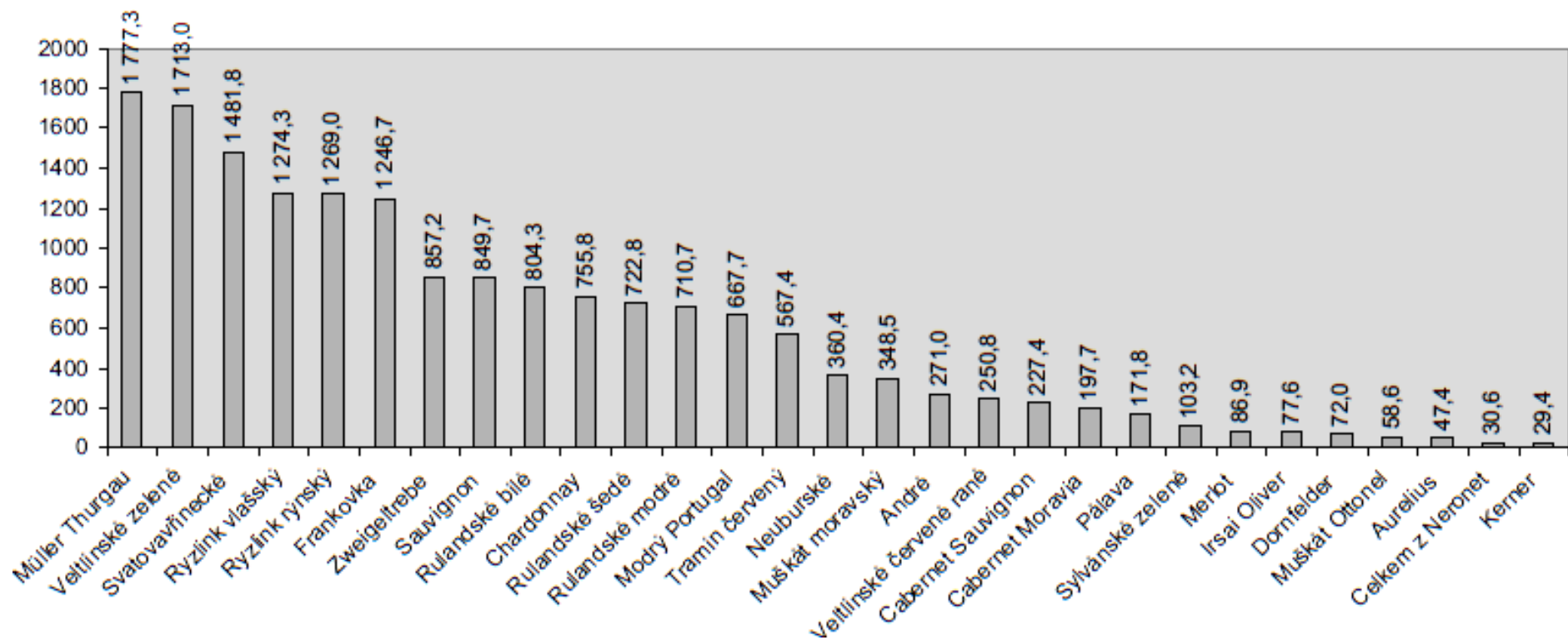
Zdroj: Situační a výhledová zpráva vinná réva a víno duben 2009

Příloha č.7: Seznam registrovaných odrůd révy vinné k 31.12. 2008

Odrůdy zapsané ve Státní odrůdové knize ČR					
	Mošťové bílé	Rok zápisu		Mošťové modré	Rok zápisu
1.	Aurelius	1983	27.	Agni	2001
2.	Auxerrois	2004	28.	Alibernet	1975
3.	Děvin	1998	29.	André	1980
4.	Hibernal	2004	30.	Ariana	2001
5.	Chardonnay	1987	31.	Cabernet Moravia	2001
6.	Irsai Oliver	1975	32.	Cabernet Sauvignon	1980
7.	Kerner	2001	33.	Cerazon	2008
8.	Lena	2001	34.	Domina	2004
9.	Malverina	2001	35.	Dornfelder	2004
10.	Muškat moravský	1987	36.	Frankovka	1941
11.	Muškat Ottonel	1952	37.	Fratava	2008
12.	Müller Thurgau	1941	38.	Laurot	1991
13.	Neuburské	1941	39.	Merlot	2001
14.	Pálava	1977	40.	Neronet	2001
15.	Rinot	2008	41.	Modrý Portugal	1941
16.	Rulandské bílé	1941	42.	Rubinet	2005
17.	Rulandské šedé	1941	43.	Rulandské modré	1941
18.	Ryzlík rýnský	1941	44.	Sevar	2008
19.	Ryzlík vlašský	1941	45.	Svatovavřínecké	1941
20.	Sauvignon	1952	46.	Zweigeltrebe	1980
21.	Sylvánské zelené	1941			
22.	Tramín červený	1941			
23.	Veltlínské červ. rané	1952			
24.	Veltlínské zelené	1941			
25.	Veritas	2001			
26.	Vrboska	2004			
	Stolní	Rok zápisu		Podnožové	Rok zápisu
43.	Arkadia	2001	52.	Amos	1990
44.	Diamant	1998	53.	B. x R. Kober 5BB	1979
45.	Chrupka bílá	1941	54.	B. x R. SO 4	1979
46.	Chrupka červená	1941	55.	B. x R. Craciunel 2	1983
47.	Julski biser	1972	56.	B. x R. Teleki 5C	1983
48.	Olšava	1988	57.	B. x R. I25AA	1983
49.	Panonia Kincse	1980	58.	LE – K/I	1979
50.	Pola	2001			
51.	Vitra	1993			

Zdroj: Situační a výhledová zpráva vinná réva a víno - duben 2009

Příloha č.8: Odrůdová skladba vinic v ČR - nejvíce pěstované odrůdy k 31.12. 2008



Zdroj: Situační a výhledová zpráva vinná réva a víno - duben 2009

Příloha č.9 : Ukázka kampaně “Vína z Moravy, vína z Čech”



**Přijďte do kraje,
kde se rodí víno**

Objevte svěžest vinic, atmosféru vinařských obcí a pohostinnost jejich obyvatel. Potřeste rukou vinaři, jehož víno jste si oblíbili.

Na shledanou u nás!

VINAŘSKÉ UDÁLOSTI A VINOBRÁNÍ

Květen
Den otevřených vinných sklepů v Blatnici pod Svatým Antonínkem 23. 5.
XIV. vinné trhy v Čejkovících 23. – 24. 5.
Na kole krajem památek a vína 23. – 27. 5.
Výstav vín šampiónů v Mikulově 30. 5.

Červen
Otevírání sezóny na Moravských vinařských stezkách 13. 6.
Festival otevřených sklepů na Slovácku 19. – 20. 6.
Den otevřených sklepů v Novém Poddvorově 20. 6.
Sklepy dokořán ve Vlkoši u Kyjova 20. 6.
Léto otevřených sklepů v Pavlově 26. 6. – 6. 10.
Expedice krajem André 27. 6.

Červenec
Den otevřených sklepů v Terezíně 4. 7.
Den otevřených sklepů v Moravské Nové Vsi 5. 7.
Na kole krajem, kudy prošel Pán Bůh 5. – 6. 7.

Úplné informace o všech vinařských událostech naleznete na:
www.vinazmoravy.cz www.vinazcech.cz
Věřte, u nás chutná nejlíp.


vína z Moravy
vína z Čech

Nejlepší z našich vín
stejně jako pro vás

www.vinazmoravy.cz
www.vinazcech.cz

Zdroj: TV Magazín

Příloha č. 10: Loga vybraných výrobců vína

