
**Univerzita Pardubice
Fakulta ekonomicko - správní**

Možnosti financování podnikatelského sektoru ČR ze zdrojů EU

Iveta Kroutilová

Bakalářská práce

2009

Univerzita Pardubice
Fakulta ekonomicko-správní
Ústav ekonomie
Akademický rok: 2008/2009

ZADÁNÍ BAKALÁŘSKÉ PRÁCE
(PROJEKTU, UMĚLECKÉHO DÍLA, UMĚLECKÉHO VÝKONU)

Jméno a příjmení: **Iveta KROUTILOVÁ**
Studijní program: **B6202 Hospodářská politika a správa**
Studijní obor: **Veřejná ekonomika a správa**

Název tématu: **Možnosti financování podnikatelského sektoru ČR ze zdrojů EU**

Z á s a d y p r o v y p r a c o v á n í :

Úvod (cíl práce, metody zpracování)

1. Podnik, podnikání a podnikatelský sektor
2. Programy financování EU
3. Financování podnikatelského sektoru ze zdrojů EU

Závěr

Literatura

Rozsah grafických prací:

Rozsah pracovní zprávy:

cca 30 stran

Forma zpracování bakalářské práce:

tištěná/elektronická

Seznam odborné literatury:

Synek, M. Podniková ekonomika. 4. vyd. Praha: C. H. Beck, 2006. 475 s. ISBN 80-7179-892-4

Tetřevová, L. Finanční restrukturalizace firmy: úvod do problému. 1. vyd. Pardubice: Univerzita Pardubice, 2005. 123 s. ISBN 80-7194-788-1

Tetřevová, L. Financování projektů. 1. vyd. Praha: Professional Publishing, 2006. 182 s. ISBN 80-86946-09-6

Synek, M. Manažerská ekonomika. 3. vyd. Praha: Grada, 2003. 466 s. ISBN 80-247-0515-X

<http://www.euroskop.cz/>

<http://europa.eu/>

<http://www.mfcr.cz/cps/rde/xchg/>

Vedoucí bakalářské práce:

doc. Ing. Liběna Tetřevová, Ph.D.

Ústav ekonomie

Datum zadání bakalářské práce:

22. září 2008

Termín odevzdání bakalářské práce:

1. května 2009



doc. Ing. Renáta Myšková, Ph.D.

děkanka

L.S.



doc. Ing. Jolana Volejníková, Ph.D.

vedoucí ústavu

V Pardubicích dne 16. února 2009

Prohlašuji:

Tuto práci jsem vypracovala samostatně. Veškeré literární prameny a informace, které jsem v práci využila, jsou uvedeny v seznamu použité literatury.

Byla jsem seznámena s tím, že se na moji práci vztahují práva a povinnosti vyplývající ze zákona č. 121/2000 Sb., autorský zákon, zejména se skutečností, že Univerzita Pardubice má právo na uzavření licenční smlouvy o užití této práce jako školního díla podle § 60 odst. 1 autorského zákona, a s tím, že pokud dojde k užití této práce mnou nebo bude poskytnuta licence o užití jinému subjektu, je Univerzita Pardubice oprávněna ode mne požadovat přiměřený příspěvek na úhradu nákladů, které na vytvoření díla vynaložila, a to podle okolností až do jejich skutečné výše.

Souhlasím s prezenčním zpřístupněním své práce v Univerzitní knihovně.

V Horním Bradle dne 12. 4. 2009

Iveta Kroutilová

Iveta Kroutilová

Poděkování:

Na tomto místě bych ráda poděkovala své vedoucí bakalářské práce paní doc. Ing. Liběně Tetřevové, Ph.D. za odborné rady, připomínky a pomoc při zpracování daného tématu a za čas, který věnovala mým konzultacím.

Anotace

Bakalářská práce se zabývá možnostmi financování České republiky ze zdrojů Evropské unie. Zaměřena je především na poskytování finančních prostředků podnikatelskému sektoru ČR. Práce charakterizuje nejprve základní pojmy jako jsou podnikání, podnik, podnikatel. Dále se pak věnuje poskytování finančních prostředků podnikům obecně, programům financování EU a finanční podpoře podnikatelského sektoru ČR ze zdrojů EU.

Klíčová slova

zdroje financování, podpora podnikání, OPPI, programy EU, Evropská unie

Title

The funding of business sector in Czech Republic of European Union funds.

Annotation

The bachelor work deals with funding of Czech Republic of European Union funds. It localizes on administration financial resources for business sector in Czech Republic. The work describes basic notions as business, company and enterpriser. The next part of the work includes information about administration of financial resources for companies, deals about programs of European Union funding and describes financial support of business sector in Czech Republic from European Union funds.

Keywords

Financial funds, business support, OPPI, programs EU, European Union

Obsah

Úvod	10
1 Charakteristika podnikání, podnikatele a podniku	11
1.1 Podnikání	11
1.2 Legislativní rámec podnikání v ČR	12
1.2.1 Zákon č. 513/1991 Sb., obchodní zákoník	12
1.2.2 Zákon č. 455/1991 Sb., o živnostenském podnikání (živnostenský zákon)	12
1.2.3 Zákon č. 40/1964 Sb., občanský zákoník	13
1.3 Podnikatel	14
1.4 Podnik	14
1.4.1 Podnikatelský záměr	14
1.4.2 Funkce podniku	15
1.4.3 Typy podniků	15
1.5 Podnikatelský sektor	18
1.6 Podniková restrukturalizace	18
2 Financování podniku	19
2.1 Úkoly finančního managementu	19
2.2 Klasifikace financování podniku	19
3 Programy financování EU	22
3.1 Podpora před vstupem do EU	22
3.2 Finanční pomoc z EU	23
3.3 Operační programy EU	23
3.3.1 Operační programy a cíle regionální politiky	24
3.3.1.1 Cíl 1 – Konvergence	24
3.3.1.2 Cíl 2 - Regionální konkurenceschopnost a zaměstnanost	26
3.3.1.3 Cíl 3 – Evropská územní spolupráce	27
3.3.2 Alokace pro ČR na roky 2007 - 2013 podle operačních programů	28
3.4 Fondy EU	29
3.4.1 Ekonomika ČR v kontextu EU	30
3.4.2 Podpora ČR z fondů EU	31
3.4.2.1 Evropský fond pro regionální rozvoj	32
3.4.2.2 Evropský sociální fond	33
3.4.2.3 Fond soudržnosti	34
3.4.3 Postup žádosti o dotace z EU	35
4 Financování podnikatelského sektoru ČR ze zdrojů EU	37
4.1 Regionální politika a strukturální fondy EU v období 2007 - 2013	37

4.2	Operační program Průmysl a podnikání (2004 – 2006)	38
4.3	Operační program Podnikání a inovace (OPPI) 2007-2013.....	39
5	Konkrétní příklady.....	43
5.1	Projekt „Cesta do práce“.....	43
5.2	Projekt „Modernizace a rekonstrukce střediska chovu dojnic v Horním Bradle“ 45	
	Závěr.....	50
	Použitá literatura.....	53

Seznam obrázků a tabulek

Obrázek 1 - Klasifikace živností	18
Obrázek 2 - Přehled druhů financování podniku.....	21
Obrázek 3 - Procentuelní podíl na veškerých prostředcích určených z fondů EU pro ČR .	29
Obrázek 4 – Vývoj ročního reálného růstu HDP (v %)	31
Obrázek 5 - Srovnání výše rozpočtu ČR	32
Tabulka 1 - Operační programy.....	28
Tabulka 2: Roční reálný růst HDP (v %)	30
Tabulka 3 - Rozpočty	31
Tabulka 4 - Přehled prioritních os	40
Tabulka 5 – Přehled programů	41

Seznam zkratek

ISPA	Instrument for Structural Policies for Pre-accession neboli Nástroj předvstupních strukturálních politik
OPPP	Operační program průmysl a podnikání
ČR	Česká republika
EU	Evropská unie
MSP	Malé a střední podniky
OR	Obchodní rejstřík
OP	Operační programy
HSS	Politika hospodářské a sociální soudržnosti
TEN-T	The Trans-European Transport Network - transevropské dopravní sítě
IT	Information Technology – informační technologie
NSRR	Národního strategického referenčního rámce
ROP	Regionální operační programy
NUTS	Nomenklatura územních statistických jednotek
ESPON	The European Spatial Planning Observation Network - Monitorovací síť pro evropské územní plánování
ERDF	European Regional Development Fund - Evropský fond regionálního rozvoje
FS	Fond soudržnosti
ESF	Evropský sociální fond
HDP	Hrubý domácí produkt
OP LZZ	Operační program Lidské zdroje a zaměstnanost
OPVK	Operační program Vzdělávání pro konkurenceschopnost
OPPA	Operační program Praha – Adaptabilita
HNP	Hrubý národní produkt
FÚ	Finanční úřad
OPPP	Operační program průmysl a podnikání
NRP	Národní rozvojový plán
OPPI	Operační program Podnikání a inovace

Úvod

Rozvoj podnikání má pro Českou republiku mimořádný význam, a to jak pro národní hospodářství, tak pro vytváření pracovních příležitostí a podporu rozvoje obcí, měst a regionů. Významnou roli zde má financování těchto podniků. Finanční podpora může přicházet z vnitřních (zdrojem kapitálu je především podniková hospodářská činnost) nebo z vnějších (hlavními zdroji jsou vklady a podíly zakladatelů, vlastníků a spoluvlastníků, dále obligace a půjčky) zdrojů.

Dne 1. května 2004 **vstoupila Česká republika do Evropské unie**. Tímto dnem (v některých případech i dříve) získala Česká republika nárok na čerpání finančních prostředků ze společného rozpočtu na základě stejných principů jako ostatní členské státy. Finanční podpora Evropské unie pro Českou republiku se datuje už do počátku 90. let. V té době se jednalo především o podporu z programů Phare, ISPA a Sapard, které jsou v bakalářské práci také zmíněny.

Na období 2004—2006 byl vytvořen Operační program průmysl a podnikání (OPPP), který představoval základní programový dokument politiky hospodářské a sociální soudržnosti (HSS) sektoru průmyslu.

Na Operační program Průmysl a podnikání navazuje Operační program Podnikání a inovace. Tento program byl vypracován Ministerstvem průmyslu a obchodu ČR na **období 2007 - 2013** a je hlavním programovým dokumentem realizace politiky hospodářské a sociální soudržnosti v sektoru průmyslu a významným nástrojem realizace Koncepce rozvoje MSP na období 2007-2013 schválené usnesením vlády České republiky č. 392/2006.

Cílem této bakalářské práce je pojednat o možnostech financování podnikatelského sektoru ČR ze zdrojů EU.

Co se týče obsahu práce, po charakteristice základních pojmů (podnik, podnikání, atd.) následují kapitoly, které se zabývají financováním podniku, programy financování EU a podporou podniků. V poslední kapitole je uveden konkrétní příklad projektu, na který žádá podnik dotace.

1 Charakteristika podnikání, podnikatele a podniku

V této kapitole bude pojednáno zejména o základních termínech, které se týkají podnikové činnosti.

1.1 Podnikání

Podnikání je v obchodním zákoníku definováno jako soustavná činnost prováděná samostatně podnikatelem vlastním jménem a na vlastní odpovědnost za účelem dosažení zisku¹.

Podnikání je **charakterizováno** následujícími rysy²:

- základním motivem podnikání je snaha o dosažení zisku jakožto přebytku výnosů nad náklady;
- zisk se dociluje uspokojováním potřeb zákazníků; nepostradatelný je pro podnikatele zákazník s jeho zájmy, požadavky, potřebami, preferencemi atd.;
- podnikatel uspokojuje potřeby zákazníků svými výrobky a službami prostřednictvím trhu, což vede k tomu, že musí čelit riziku; snahou podnikatele je sledovat takovou strategii a politiku, která by riziko snížila na přijatelnou úroveň; jako obecná tendence se prosazuje úsilí většiny podnikatelských subjektů o minimalizaci rizika;
- na počátku podnikání vkládá podnikatel do svého podniku kapitál, a to vlastní nebo vypůjčený; velikost tohoto kapitálu je značně diferencovaná a závisí jak na předmětu podnikání, tak i na jeho rozsahu;

Snaha podnikatele směřuje ke zhodnocení kapitálu, který byl do podnikání vložen, a to především kapitálu vlastního. Zisková orientace by však neměla zastiňovat společenské poslání podniku, jímž je služba zákazníkovi a všem ostatním, kteří jsou

¹ Zákon č. 513/1991 Sb., obchodní zákoník

² Synek, M. Podniková ekonomika. 4. vyd. Praha: C. H. Beck, 2006. 475 s. ISBN 80-7179-892-4

s vývojem podniku spjati.

1.2 Legislativní rámec podnikání v ČR

Dle Listiny základních práv a svobod (Hlavy čtvrté, článku 26) má každý právo na svobodnou volbu povolání a přípravu k němu, jakož i právo podnikat a provozovat jinou hospodářskou činnost. Zákon však může stanovit podmínky a omezení pro výkon určitých povolání nebo činností.

Podnikání je v ČR upraveno obchodním zákoníkem (Zákon č. 513/1991 Sb.).

Dále se pak využívají:

- Zákon č. 455/1991 Sb., o živnostenském podnikání (živnostenský zákon);
- Zákon č. 40/1964 Sb., občanský zákoník;
- Zákon č. 262/2006 Sb., zákoník práce;
- Zákon č. 155/1995 Sb., o důchodovém pojištění;
- Zákon č. 586/1992 Sb., o daních z příjmů;
- Zákon č. 235/2004 Sb., o dani z přidané hodnoty, atd.;

1.2.1 Zákon č. 513/1991 Sb., obchodní zákoník

Tento zákon upravuje postavení podnikatelů, obchodní závazkové vztahy, jakož i některé jiné vztahy s podnikáním související. Tyto právní vztahy se řídí ustanoveními tohoto zákona. Není-li možné některé otázky řešit podle těchto ustanovení, řeší se podle předpisů práva občanského. Nelze-li je řešit ani podle těchto předpisů, posoudí se podle obchodních zvyklostí, a není-li jich, podle zásad, na kterých spočívá tento zákon³.

1.2.2 Zákon č. 455/1991 Sb., o živnostenském podnikání (živnostenský zákon)

Tento zákon upravuje podmínky živnostenského podnikání (dále jen "živnost") a kontrolu nad jejich dodržováním.

Živností je soustavná činnost provozovaná samostatně, vlastním jménem, na vlastní odpovědnost, za účelem dosažení zisku a za podmínek stanovených tímto zákonem.

³ Zákon č. 513/1991 Sb., obchodní zákoník

Živností není⁴:

- provozování činnosti vyhrazené zákonem státu nebo určené právnické osobě;
- využívání výsledků duševní tvůrčí činnosti, chráněných zvláštními zákony, jejich původci nebo autory;
- výkon kolektivní správy práva autorského a práv souvisejících s právem autorským podle zvláštního právního předpisu;
- restaurování kulturních památek nebo jejich částí, které jsou díly výtvarných umění nebo uměleckořemeslnými pracemi;
- provádění archeologických výzkumů.

Živnost **může provozovat** fyzická nebo právnická osoba, splní-li podmínky stanovené živnostenským zákonem; státní povolení k provozování živnosti se vyžaduje jen v případech vymezených živnostenským zákonem.

Pro provozování živnostenské činnosti fyzickými osobami, pokud živnostenský zákon nestanoví jinak, jsou stanoveny tyto **všeobecné podmínky**:

- dosažení věku 18 let;
- způsobilost k právním úkonům;
- bezúhonnost;

a **zvláštní podmínky**, tj. odborná nebo jiná způsobilost, pokud je živnostenský zákon nebo zvláštní předpisy vyžadují.

1.2.3 Zákon č. 40/1964 Sb., občanský zákoník

Občanský zákoník je základní předpis, který je zaměřen na oblast soukromého práva zahrnujícího právo občanské i právo obchodní.

Upravuje především majetkové vztahy fyzických a právnických osob, majetkové vztahy mezi těmito osobami a státem, jakož i vztahy vyplývající z práva na ochranu osob, pokud tyto občanskoprávní vztahy neupravují jiné zákony. Úprava občanskoprávních vztahů přispívá k naplňování občanských práv a svobod, zejména ochrany osobnosti a nedotknutelnosti vlastnictví.

⁴ Zákon č. 455/1991 Sb., o živnostenském podnikání

1.3 Podnikatel

Podnikatel je fyzická nebo právnická osoba samostatně výdělečně činná.

Podnikatelem podle obchodního zákona a tedy podnikatelem v ČR **jsou**⁵:

- osoba zapsaná do OR;
- osoba, která podniká na základě živnostenského oprávnění;
- osoba, která podniká na základě jiného než živnostenského oprávnění podle zvláštních předpisů (např. lékaři, advokáti);
- fyzická osoba, která provozuje zemědělskou výrobu a je zapsána do evidence podle zvláštních předpisů;
- podnikatelem tedy mohou být fyzické osoby i právnické osoby a to tuzemské i zahraniční.

1.4 Podnik

Pro účely obchodního zákoníku pojem „podnik“ znamená soubor hmotných, jakož i osobních a nehmotných složek podnikání. K podniku náleží věci, práva a jiné majetkové hodnoty, které patří podnikateli a slouží k provozování podniku nebo vzhledem k své povaze mají tomuto účelu sloužit. Podnik je věc hromadná.

Podnikem se také rozumí instituce vzniklá k výkonu podnikatelské činnosti, tedy institucionalizované podnikání.

Podnik je společenství lidí a prostředků, které jsou spojeny za účelem zabezpečování různých činností za účelem zajištění vlastního prospěchu. Podnik vstupuje na trh a zabezpečuje pro jiné různé výkony (zboží nebo služby) za účelem dosažení zisku⁶.

1.4.1 Podnikatelský záměr

Podnikatelský záměr představuje základní dokument jak pro podnikatele, tak i pro potenciálního investora, neboť popisuje základní smysl existence firmy (misi),

⁵ Zákon č. 513/1991 Sb., obchodní zákoník

⁶ Zákon č. 513/1991 Sb., obchodní zákoník

dlouhodobý cíl (vizi) a cestu k jeho dosažení (strategii). Cesta od úvodní myšlenky k realizaci záměru je dlouhá. Prvním krokem je zpracování projektu a vytvoření podnikatelského záměru.

1.4.2 Funkce podniku

Protože na každý podnik lze pohlížet jako na určitý systém se vstupy a výstupy, jehož základní funkcí je přeměnit vstupy na výstupy, hovoří se o funkcích podniku. Existuje celá řada pojetí a klasifikací podnikových funkcí.

Pokud vezmeme za základ typickou organizaci průmyslového podniku a z ní odvodíme hlavní podnikové funkce, můžeme říci, že výrobní podniky zajišťují tyto **podnikové funkce**⁷:

- prodejní (odbytovou);
- zásobovací (nákup, doprava, skladování);
- výrobní (provozní);
- personální;
- investiční;
- finanční;
- vědecko – technickou a
- správu.

1.4.3 Typy podniků

Na typy podniků se pohlíží z několika hledisek, a to podle právní formy, podle sektorů a hospodářských odvětví, podle velikosti, podle typu výroby. V souvislosti s typologií⁸ podniků se mluví i o sdružení podniků.

V ekonomické teorii je základním třídícím znakem podniků obvykle právní forma vlastnictví.

⁷ Synek, M. Podniková ekonomika. 4. vyd. Praha: C. H. Beck, 2006. 475 s. ISBN 80-7179-892-4

⁸ Typologií rozumíme třídění na typy, kde podniky určitého typu mají stejné základní charakteristiky, jimiž se liší od podniků jiného typu.

Dle právní formy se podniky dělí na⁹:

- *samostatný podnikatel* (živnostník – fyzická osoba);
- *obchodní společnosti*;
 - *osobní* (veřejná obchodní společnost, komanditní společnost);
 - *kapitálové* (společnost s ručením omezeným, akciová společnost);
- *družstva*;
- *státní podniky*;
- *evropské hospodářské zájmové sdružení*;
- *evropská společnost*;
- *evropská družstevní společnost*;
- *ostatní*.

Samostatný podnikatel

Podnik je ve vlastnictví jedné osoby (obvykle živnostníka). K založení stačí i menší kapitál a jeho regulace ze strany státu je minimální. Avšak je zde obtížný přístup ke kapitálu a neomezené ručení za dluhy společnosti. Nevýhodou je také omezená životnost firmy dána délkou života majitele.

Podniky samostatného podnikatele mají většinou formu živnosti. Živnostenský zákon rozděluje živnosti z *hlediska odborné způsobilosti* na ohlašovací a koncesované.

Ohlašovací živnosti mohou být provozovány na základě ohlášení (při splnění stanovených podmínek). Patří sem¹⁰:

- *živnosti řemeslné* – odborná způsobilost získána vyučením v oboru a praxí, např. hodinářství, zámečnictví, zednictví, truhlářství, atd.;
- *živnosti vázané* – odborná způsobilost stanovena pro každou živnost samostatně, k jejich provozování je nutné získat průkaz způsobilosti. Např. výroba, montáž a opravy tlakových zařízení, kotlů, atd.;
- *živnosti volné* – odborná způsobilost není stanovena (všechny ostatní živnosti).

Koncesované živnosti se mohou vykonávat jen na základě tzv. koncese (povolení). Toto povolení uděluje živnostenský úřad. Příkladem koncesované živnosti je vývoj, výroba, opravy zbraní, střeliva, hubení škodlivých živočichů, atd.

Podle předmětu podnikání se rozdělují *živnosti* na obchodní, výrobní a poskytující služby.

⁹ Synek, M. Manažerská ekonomika. 3. vyd. Praha: Grada, 2003. 466 s. ISBN 80-247-0515-X

¹⁰ Synek, M. Podniková ekonomika. 4. vyd. Praha: C. H. Beck, 2006. 475 s. ISBN 80-7179-892-4

Obchodními společnostmi jsou (podle obchodního zákoníku)¹¹:

- veřejná obchodní společnost;
- komanditní společnost;
- společnost s ručením omezeným;
- akciová společnost.

Obchodní společnosti se dělí na **osobní, kapitálové a smíšené obchodní společnosti**.

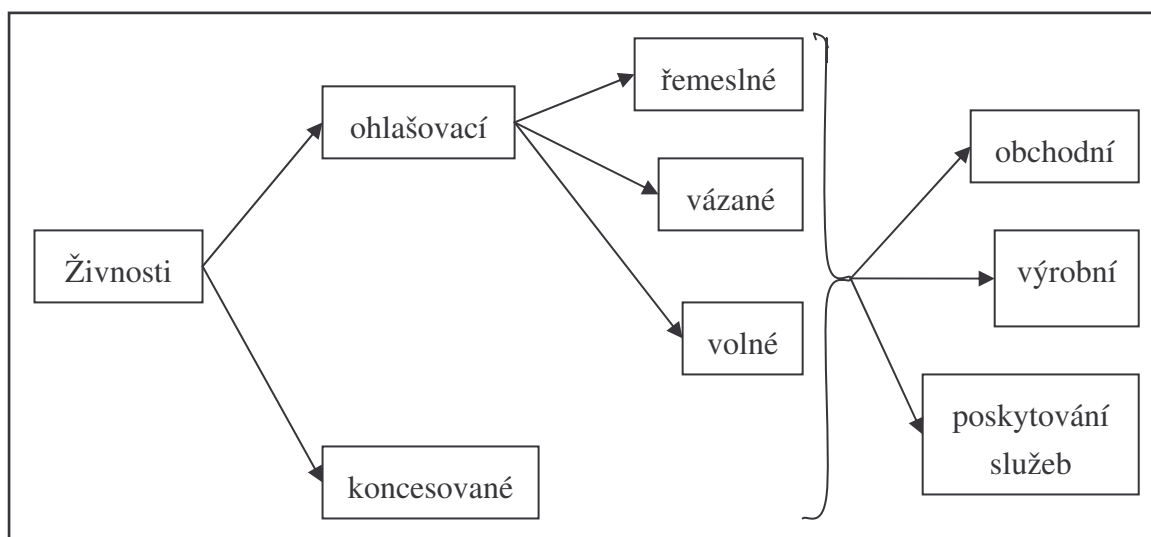
Podstatou osobních obchodních společností je osobní účast společníků na podnikání společnosti. Jejich společníci mohou jednat jménem společnosti a ručí neomezeně za její závazky.

Kapitálové společnosti předpokládají majetkovou účast společníků na podnikání. Zákon jim neukládá osobní účast na podnikání. Jejich povinností ze zákona je pouze přinést kapitálový vklad podle společenské smlouvy. Společník se tedy podílí na vytváření základního jmění, avšak podnikatelskou činnost ovlivňuje pouze nepřímo, prostřednictvím valné hromady.

Smíšené obchodní společnosti nesou některé znaky osobních a některé znaky kapitálových společností. Např. kombinace osobní účasti na podnikání, rozsahu ručení společníků a povinnost kapitálového vkladu do společnosti.

¹¹ Zákon č. 513/1991 Sb., obchodní zákoník

Celkovou **klasifikaci živností** znázorňuje následující Obrázek č.1.



Obrázek 1 - Klasifikace živností

Zdroj: Synek, M. Podniková ekonomika. 4. vyd. Praha: C. H. Beck, 2006, str.74

1.5 Podnikatelský sektor

Jak už bylo řečeno, podnikáním se rozumí soustavná činnost prováděná samostatně podnikatelem vlastním jménem a na vlastní odpovědnost za účelem dosažení zisku.

A právě zisk je klíčovým pojmem, který je třeba mít na zřeteli při všech zmínkách o podnikatelském sektoru. Zisk je také potřeba považovat za legitimní základní motiv jednání podnikatelů.

1.6 Podniková restrukturalizace

Restrukturalizace je změna struktury jednotlivých odvětví hospodářské sféry; změna výrobních programů a podnikatelských aktivit.

Jedná-li se o změnu struktury jednotlivých odvětví národního hospodářství, jde o makroekonomickou restrukturalizaci. V případě, že se jedná o změny struktury podniku, hovoříme o mikroekonomické restrukturalizaci.

2 Financování podniku

Financováním se souhrnně rozumí získávání a rozdělování fondů. Finančním řízením se u malých firem zabývá sám majitel, popř. hospodář nebo poplatník, u větších firem hlavní účetní, u velkých firem finanční ředitel s celým štábem finančních manažerů.

Značných peněžních prostředků je potřeba již k založení podniku, stejně tak ve fungujícím podniku. Získat peníze na provoz i rozvoj podniku je jedním z hlavních úkolů finančního managementu. Při svém rozhodování musí finanční manažeři počítat se dvěma důležitými činiteli – faktorem času (peněžní jednotka (Kč) vyplacená nebo přijatá v různých časových okamžicích má rozdílnou hodnotu) a rizikem (ten, kdo rozhoduje, tj. vybírá jednu z možných variant, si není jist výsledky těchto variant, neboť obvykle varianta s větším rizikem přináší i větší zisk a varianta s menším rizikem obnáší menší zisk.

2.1 Úkoly finančního managementu

Finanční management má čtyři hlavní úkoly¹²:

- *opatřovat kapitál pro běžné i mimořádné potřeby podniku* a rozhodovat o jeho struktuře a změnách struktury;
- *rozhodovat* o tom, *kam bude kapitál umístěn*;
- *rozhodovat o rozdělení zisku* (reinvestovat jej nebo vyplatit ve formě dividend);
- *prognózovat, plánovat, zaznamenávat, analyzovat, kontrolovat a řídit hospodářskou stránku činnosti podniku* tak, aby byla zajištěna jeho finanční stabilita, kterou se rozumí schopnost podniku platit své současné splatné závazky z běžných příjmů, budoucí závazky z budoucích příjmů, potřebné investice z vytvořených fondů a neplánované výdaje z rezervních fondů, resp. možnost si na tyto úhrady bez problémů vypůjčit.

2.2 Klasifikace financování podniku

Existuje několik hledisek, podle kterých se financování podniku klasifikuje. Druhy financování lze rozdělit např. podle původu kapitálu nebo podle pravidelnosti.

¹² Synek, M. Podniková ekonomika. 4. vyd. Praha: C. H. Beck, 2006. 475 s. ISBN 80-7179-892-4

Podle původu kapitálu:

- financování *vlastním kapitálem* (emisí akcií popř. věcnými vklady);
- financování *cizím kapitálem* (úvěrem bankovním, obchodním, půjčkou, obligacemi, zálohami dodavatelů);
- *samofinancování* (financování ziskem, odpisy, popř. dalšími vnitřními zdroji).

Pokud sledujeme **odkud finanční prostředky přicházejí**, rozlišují se:

- *vnitřní financování* (neboli *interní financování*) - zdrojem kapitálu je podniková hospodářská činnost, jejímž výsledkem je zisk, resp. odpisy a dlouhodobé rezervní fondy, prostředky uvolněné rychlejším obratem kapitálu, atd.;
- *vnější financování* (neboli *externí financování*) – kapitál přichází z vnějšku (mimo podnik). Hlavními zdroji jsou vklady a podíly zakladatelů, vlastníků a spoluvlastníků, tj. financování z vlastních zdrojů, dále financování z cizích zdrojů = obligace (dlužní úpisy) všech druhů, půjčky (úvěry) všeho druhu.

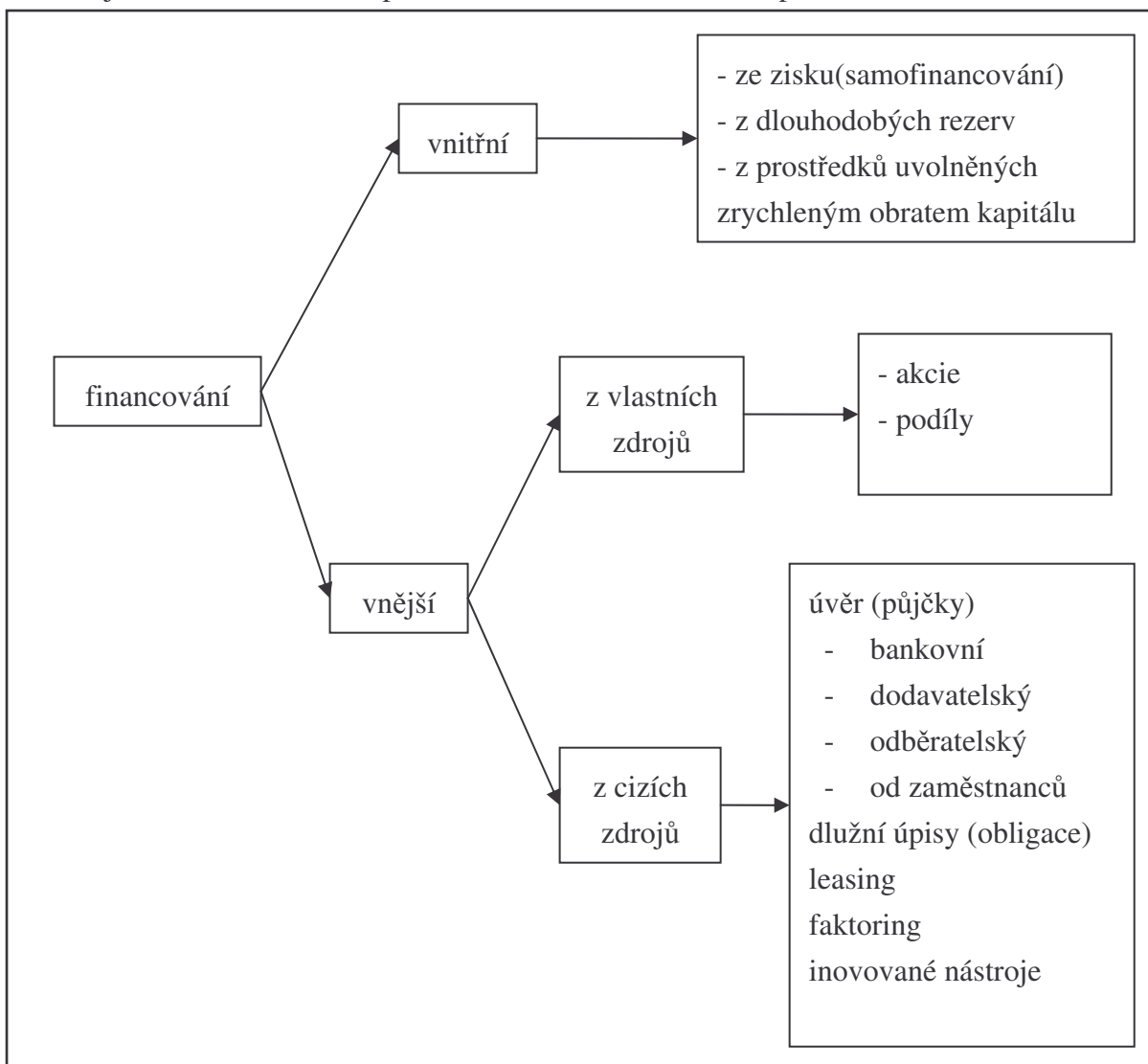
Podle pravidelnosti financování:

- *běžné financování* – zajišťování a vynakládání peněz na běžný provoz podniku (nákup materiálů, paliva, energie, na výplatu mezd a platů, placení přepravného, nájemného, daní, splácení krátkodobých závazků, vyplácení dividend a úhradu jiných výdajů);
- *mimořádné financování*;
 - *při zakládání podniku* – zajištění peněžních prostředků na pořízení pozemků, budov, strojů, zásob surovin a materiálu a částek na mzdy a platy do doby než se začnou získávat peníze ve formě tržeb;
 - *při rozšiřování podniku a jeho aktivit* – rozdělování volných fondů do věcných a finančních investic (nákup dalšího výrobního zařízení a jiných věcných aktiv, nákup akcií cizích podniků, státních a podnikových obligací, atd.;
 - *při spojování nebo sanaci podniku*;
 - *při likvidaci podniku* – vyrovnávání dluhů, atd.

Podle doby, po kterou je kapitál k dispozici:

- *krátkodobé* (zdrojem jsou krátkodobé bankovní úvěry, dodavatelské úvěry, nedovedené daně, nevyplacené mzdy, aj.);
- *dlouhodobé* (zdrojem je většinou vlastní kapitál, dlouhodobý cizí kapitál, aj.).

Následující obrázek č.2 udává přehled o rozdělení financování podniku



Obrázek 2 - Přehled druhů financování podniku

Zdroj: Synek, M. Podniková ekonomika. 4. vyd. Praha: C. H. Beck, 2006, str.231

3 Programy financování EU

Do Evropské unie vstoupila Česká republika 1. května 2004. Tímto dnem (v některých případech i dříve) získala Česká republika nárok na čerpání finančních prostředků ze společného rozpočtu na základě stejných principů jako ostatní členské státy.

Deset nových členů však přece mělo určitou nevýhodu oproti původním členským státům. Jelikož vstoupily do EU ve druhé polovině sedmiletého rozpočtového cyklu, jeho nastavení nemohly nijak ovlivnit.

3.1 Podpora před vstupem do EU

Finanční podpora Evropské unie pro Českou republiku se datuje už do počátku 90. let. V této době byl zahájen program Phare.

Program Phare byl nejprve určen pouze pro Polsko a Maďarsko, brzy se však rozšířil na ostatní postkomunistické země, v nichž měl podporovat demokratizační reformy a v dalších letech pak i cíleně změny, které těmto státům umožnily splnit podmínky vstupu do EU. Poslední čerpání z programu Phare bylo v České republice možné ještě koncem roku 2006.

V roce 2000 v nabídce předstupních fondů přibyl další finanční nástroj **ISPA**, zaměřený na oblast ŽP a dopravy. Cílem programu ISPA byla pomoc s nápravou nejpálčivějších problémů v těchto oblastech a seznámení s principy financování, používané EU v rámci Fondu soudržnosti, který je určen na podporu velkých environmentálních a dopravních projektů v ekonomicky slabších členských státech EU.

Třetím zdrojem finančních prostředků z EU pro ČR před vstupem do EU byl program **Sapard**. Tento program byl určen na pomoc zemědělcům. Jeho funkce byla instruktivní (podobně jako u ISPA) – připravit české příjemce podpory na budoucí čerpání dotací z fondů EU.

3.2 Finanční pomoc z EU

Finanční podporu z EU lze získat formou dotací (především v zemědělství), grantů, nebo půjček.

Základní rozložení finančních prostředků, které EU ze svého rozpočtu poskytuje, je dáno tzv. **finančním rámcem** (perspektivou). Jedná se o dokument, jež stanoví, kolik peněz bude EU rozdělovat a kam budou směřovat. Finanční rámec je navrhován Evropskou komisí a schvalován všemi členskými státy na zasedání Evropské rady. Na současném rámci na období 2007–2013 se členské státy EU dohodly v prosinci 2006.

Podle jednotlivých politik se stanovuje přesné zaměření podpory – tedy oblasti, do kterých EU soustřeďuje svůj zájem a snaží se usměrňovat rovněž aktivity jednotlivých členských států.

Obecně se finanční pomoc EU často zužuje pouze na financování v rámci regionální politiky (politiky hospodářské a sociální soudržnosti), do které směřuje více než 1/3 unijního rozpočtu. Je realizována především prostřednictvím tzv. strukturálních fondů a Fondu soudržnosti, jejichž využití je řízeno na úrovni jednotlivých členských států.

3.3 Operační programy EU

Operační programy (OP), které jsou tematicky a regionálně vymezené a specifikují cíle, kterých chtějí pomocí realizovaných projektů dosáhnout, jsou pro žadatele a realizátory projektů v soustavě programových dokumentů nejdůležitějšími dokumenty.

Struktura operačních programů:

- *úvod*;
- zdůvodnění potřebnosti OP (analýza současné ekonomické a sociální situace v dané oblasti);
- *popis* strategie zvolené k odstranění identifikovaných problémů, *definice cílů* OP, vazba na ostatní OP, vztah k horizontálním tématům;

-
- konkretizace zaměření OP (prioritní osy, oblasti podpory, *typy projektů* realizovatelných v rámci dané oblasti podpory, vymezení příjemců podpory, monitorovací indikátory apod.);
 - finanční zajištění programu, rozdělení prostředků mezi jednotlivé prioritní osy;
 - popis řízení OP (role institucí zapojených do řízení programu, způsob monitorování, hodnocení, kontrola, publicita);
 - *přílohy.*

3.3.1 Operační programy a cíle regionální politiky

V období 2007-2013 bude v ČR využíváno **26 operačních programů**, které jsou rozděleny mezi **tři cíle** politiky hospodářské a sociální soudržnosti (HSS):

- konvergence;
- regionální konkurenceschopnost a zaměstnanost;
- evropská územní spolupráce.

3.3.1.1 Cíl 1 – Konvergence

Zaměřen na podporu hospodářského a sociálního rozvoje méně vyspělých regionů a členských států. V České republice do něj patří všechny regiony soudržnosti s výjimkou Hl. m. Prahy. Cíl konvergence je realizovaný prostřednictvím osmi tematických operačních programů a sedmi regionálních operačních programů. V České republice na cíl Konvergence připadá 25,89 mld. € (cca 730,00 mld. Kč).

Do tematických OP patří:

- *OP Doprava;*
 - zaměřen na zkvalitnění infrastruktury a vzájemné propojenosti železniční, silniční a říční dopravy v rámci tzv. transevropských dopravních sítí (TEN-T);
 - jedná se tedy o infrastrukturu celostátního významu, v případě silniční infrastruktury jde o dálnice, rychlostní komunikace a silnice I. třídy;
 - z programu je také podporován rozvoj a modernizace pražského metra;

-
- ***OP Životní prostředí;***
 - cílem je ochrana a zlepšování kvality životního prostředí jako základního principu trvale udržitelného rozvoje;
 - přispívá ke zlepšování stavu ovzduší, vody i půdy, řeší problematiku odpadů a průmyslového znečištění, podporuje péči o krajinu a využívání obnovitelných zdrojů energie a budování infrastruktury pro environmentální osvětu;
 - ***OP Podnikání a inovace;***
 - zaměřen na podporu rozvoje podnikatelského prostředí a podporu přenosu výsledků výzkumu a vývoje do podnikatelské praxe;
 - podpora vzniku nových a rozvoj stávajících firem, jejich inovační potenciál a využívání moderních technologií a obnovitelných zdrojů energie;
 - umožňuje zkvalitňování infrastruktury a služeb pro podnikání a navazování spolupráce mezi podniky a vědeckovýzkumnými institucemi;
 - globálním cílem je zvýšit do konce programovacího období konkurenceschopnost české ekonomiky a přiblížit inovační výkonnost sektoru průmyslu a služeb úrovni předních průmyslových zemí Evropy;
 - ***OP Výzkum a vývoj pro inovace;***
 - globálním cílem je posilování výzkumného, vývojového a proinovačního potenciálu ČR zajišťujícího růst, konkurenceschopnost a vytváření pracovních míst v regionech tak, aby se ČR stala evropsky významným místem koncentrace těchto aktivit a to prostřednictvím vysokých škol, výzkumných institucí a dalších relevantních subjektů;
 - ***OP Lidské zdroje a zaměstnanost;***
 - soustředí se na snižování nezaměstnanosti prostřednictvím aktivní politiky na trhu práce, profesního vzdělávání, na začleňování sociálně vyloučených obyvatel zpět do společnosti, zvyšování kvality veřejné správy a mezinárodní spolupráci v uvedených oblastech;

-
- **OP Vzdělávání pro konkurenceschopnost;**
 - globálním cílem je usilování o rozvoj otevřené, flexibilní a soudržné společnosti a posílení konkurenceschopnosti ekonomiky ČR prostřednictvím partnerské spolupráce vedoucí ke zkvalitnění a modernizaci systémů počátečního, terciárního a dalšího vzdělávání, jejich propojení do komplexního systému celoživotního učení a ke zlepšení podmínek ve výzkumu a vývoji;
 - **Integrovaný operační program;**
 - rozvoj IT ve veřejné správě, služby v oblastech sociální integrace, veřejného zdraví a zaměstnanosti, národní podpora cestovního ruchu, využití kulturního bohatství;
 - **OP Technická pomoc;**
 - určen k podpoře jednotného přístupu na národní úrovni pro zajištění aktivit efektivního řízení, kontroly, sledování a vyhodnocování realizace Národního strategického referenčního rámce (NSRR), který zastřešuje aktivity politiky hospodářské a sociální soudržnosti v ČR v letech 2007-2013.

Do sedmi **regionálních OP (ROP)** na úrovni regionů soudržnosti NUTS II spadá:

- ROP NUTS II Severozápad (Karlovarský a Ústecký kraj);
- ROP NUTS II Moravskoslezsko (Moravskoslezský kraj);
- ROP NUTS II Jihovýchod (Jihomoravský kraj a kraj Vysočina);
- ROP NUTS II Severovýchod (Liberecký, Královéhradecký a Pardubický kraj);
- ROP NUTS II Střední Morava (Olomoucký a Zlínský kraj);
- ROP NUTS II Jihozápad (Jihočeský a Plzeňský kraj);
- ROP NUTS II Střední Čechy (středočeský kraj).

3.3.1.2 Cíl 2 - Regionální konkurenceschopnost a zaměstnanost

Jedná se o podporu regionů, které nespádají pod Cíl 1 - Konvergence.

Pod Cíl 2 - Regionální konkurenceschopnost a zaměstnanost spadá v ČR **HI. m. Praha** se dvěma operačními programy. V ČR na tento cíl připadá 0,42 mld. € (cca 11,73 mld. Kč).

Operační programy Hl. m. Prahy:

- *OP Praha Konkurenceschopnost* - zaměřen na dostupnost dopravních služeb a informačních a komunikačních technologií, zvýšení kvality ochrany životního prostředí a podporu inovací a hospodářství založeného na znalostech;
- *OP Praha Adaptabilita* – zaměřen na zvýšení konkurenceschopnosti Prahy posílením adaptability a výkonnosti lidských zdrojů a zlepšením přístupu k zaměstnání pro všechny (vzdělávání a boj proti sociálnímu vyloučení).

3.3.1.3 Cíl 3 – Evropská územní spolupráce

Cíl 3 – Evropská územní spolupráce je soustředěn na podporu přeshraniční, meziregionální a nadnárodní spolupráce regionů. V České republice do něj patří všechny regiony. Podporu lze čerpat z devíti operačních programů. Na tento cíl přísluší v ČR 0,39 mld. €.

Jedná se o:

- OP Přeshraniční spolupráce ČR – Bavorsko;
- OP Přeshraniční spolupráce ČR – Polsko;
- OP Přeshraniční spolupráce ČR – Rakousko;
- OP Přeshraniční spolupráce ČR – Sasko;
- OP Přeshraniční spolupráce ČR – Slovensko;
- OP Meziregionální spolupráce (všechny státy EU, Norsko a Švýcarsko);
- OP Nadnárodní spolupráce (ČR, Rakousko, Polsko, část Německa, Maďarsko, Slovinsko, Slovensko, část Itálie a z nečlenských zemí část Ukrajiny);
- Síťový operační program ESPON 2013 (všechny členské státy, Norsko, Švýcarsko, Lichtenštejnsko, Island, kandidátské státy EU);
- Síťový operační program INTERACT II (všechny členské státy).

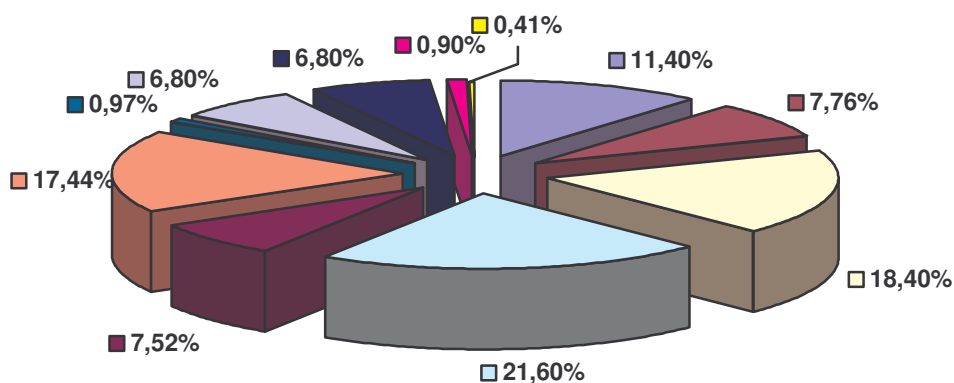
3.3.2 Alokace pro ČR na roky 2007 - 2013 podle operačních programů

Podrobné vyčíslení zdrojů strukturálních fondů a Fondu soudržnosti pro Českou republiku pro jednotlivé cíle, roky a operační programy pro období 2007-2013 uvádí Tabulka č.1. Procentuelní podíl na veškerých prostředcích určených z fondů EU pro ČR poté znázorňuje Obrázek č.3.

Tabulka 1 - Operační programy

Operační program	Fond	€, běžné ceny	Procentuelní podíl na veškerých prostředcích určených z fondů EU pro ČR
Podnikání a inovace	ERDF	3 041 312 546	11,4 %
Výzkum a vývoj pro inovace	ERDF	2 070 680 884	7,76 %
Životní prostředí	ERDF	4 917 867 098	18,4 %
Doprava	ERDF + FS	5 759 081 203	21,6 %
Integrovaný operační program	ERDF	1 582 390 162	7,52 %
Regionální operační programy	ERDF	4 659 031 986	17,44 %
Technická pomoc	ERDF	260 000 000	0,97 %
Lidské zdroje a zaměstnanost	ESF	1 837 421 405	6,80 %
Vzdělávání pro konkurenceschopnost	ESF	1 828 714 781	6,8 %
Praha - Konkurenceschopnost	ERDF	234 940 000	0,9 %
Praha - Adaptabilita	ESF	108 390 000	0,41 %

Zdroj: <http://www.strukturalni-fondy.cz>, dále autor



Podnikání a inovace	Výzkum a vývoj pro inovace
Životní prostředí	Doprava
Integrovaný operační program	Regionální operační program
Technická pomoc	Lidské zdroje a zaměstnanost
Vzdělání pro konkurenceschopnost	Praha - Konkurenceschopnost
Praha - Adaptabilita	

Obrázek 3 - Procentuelní podíl na veškerých prostředcích určených z fondů EU pro ČR

Zdroj: Autor

3.4 Fondy EU

Fondy EU jsou nástrojem pro realizaci politiky hospodářské a sociální soudržnosti Evropské unie, která má za cíl snižování rozdílů mezi úrovní rozvoje regionů a členských států EU a míry zaostávání nejvíce znevýhodněných regionů.

Předkládat projekty a žádat o finanční podporu mohou obce, kraje, ministerstva, podnikatelé, vlastníci dopravní infrastruktury, neziskové organizace, školy, výzkumná centra a další.

3.4.1 Ekonomika ČR v kontextu EU

Pokud budeme, pro posouzení podpory ze strukturálních fondů EU v rámci ČR, vycházet ze zhodnocení vývoje hospodářství ČR v delším časovém období, rozdělíme toto časové období do několika etap:

- **1996 - 2004** - průměrný roční růst HDP České republiky pouze 2,1 % (tempo růstu zhruba odpovídalo průměrnému ročnímu růstu HDP v zemích bývalé EU-15 jako celku);
 - **1996-1999** - velmi pomalý hospodářský růst (HDP rostl průměrně ročně o 0,9 %);
 - **2000-2004** - výrazné zrychlení růstu HDP (v průměru na 3,1 %);
- **2005 – 2006** – růst HDP ČR o 6 %;
 - 2005 - pozitivním impulsem růstu HDP byl vstup ČR do EU (kultivoval institucionálně legislativní prostředí v ČR a rozšířil možnosti volného pohybu zboží, služeb a kapitálu);

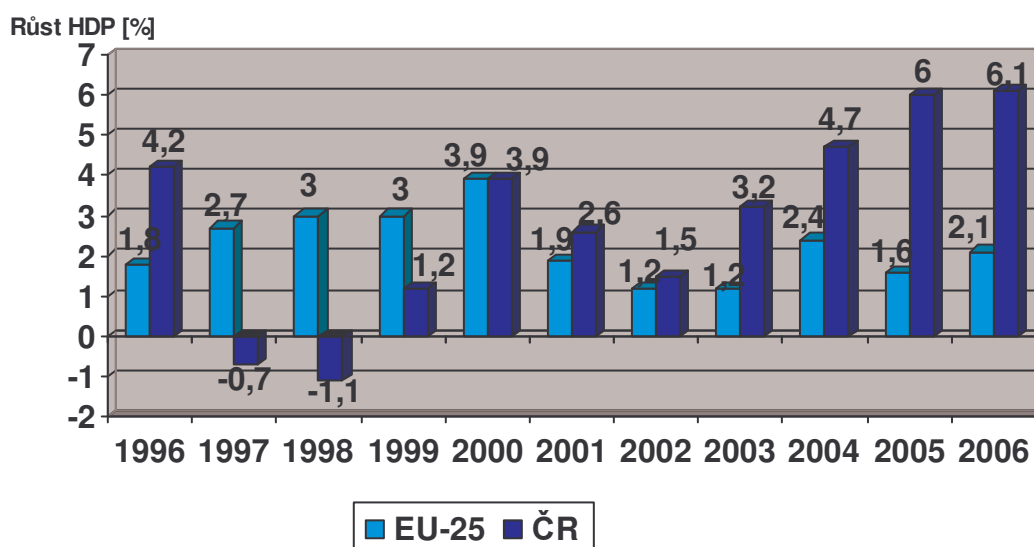
V roce 2005 dosáhl růst v eurozóně pouze 1,3 %, a po ztrátě dynamiky v jeho závěru zaostal za rokem 2004 (růst 2,1 %). I přesto se země EU staly hlavním odbytištěm tuzemské produkce a měly rozhodující zásluhu na tom, že obchodní bilance ČR skončila přebytkem.

Roční reálný růst HDP (v %) je vyčíslen v Tabulce č.2. Velmi zajímavý je také vývoj ročního reálného růstu HDP (v %), který zachycuje Obrázek č.4.

Tabulka 2: Roční reálný růst HDP (v %)

	1996	1997	1998	1999	2000	2001	2002	2003	2004	2005	2006
EU-25	1,8	2,7	3,0	3,0	3,9	1,9	1,2	1,2	2,4	1,6	2,1
ČR	4,2	-0,7	-1,1	1,2	3,9	2,6	1,5	3,2	4,7	6,0	6,1

Zdroj: <http://www.czechinvest.org/data/files/text-oppi-34.pdf>



Obrázek 4 – Vývoj ročního reálného růstu HDP (v %)

Zdroj: Autor

3.4.2 Podpora ČR z fondů EU

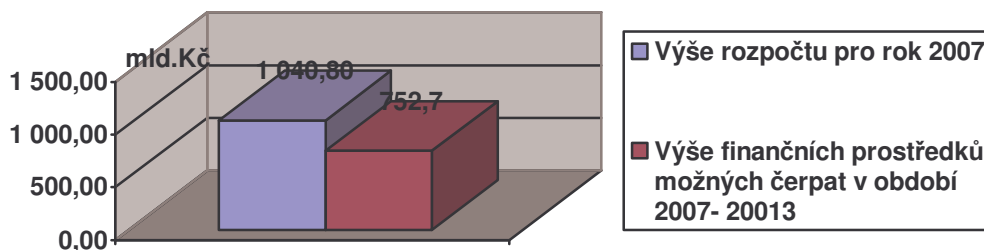
V období 2007-2013 může ČR ke zlepšení životní úrovně svých obyvatel čerpat z fondů EU přibližně 26,7 miliard € (přibližně 752,7 miliard Kč). Pro srovnání lze uvést výše rozpočtu ČR pro rok 2007, který činí 1 040,8 miliard Kč. Tedy finanční pomoc z fondů EU, jež může Česká republika v období 2007-2013 čerpat, odpovídá 74 % státního rozpočtu ČR roku 2007. Tyto hodnoty jsou uvedeny v Tabulce č.3 a následně zakresleny do Obrázku č.5.

Tabulka 3 - Rozpočty

Výše rozpočtu ČR pro rok 2007	Výše finančních prostředků možných čerpat v období 2007 - 2013	Procentuelní podíl finančních prostředků čerpaných z fondů EU (2007 – 2013) na rozpočtu ČR 2007
1 040,8 miliard Kč	752,7 miliard Kč	74 %

Zdroj: Autor

Srovnání výše rozpočtu ČR pro rok 2007 a výše finančních prostředků možných čerpat v období 2007 - 2013



Obrázek 5 - Srovnání výše rozpočtu ČR

Zdroj: Autor

Prostředky jsou **rozděleny do 3 fondů**:

- Evropského fondu pro regionální rozvoj (ERDF);
- Evropského sociálního fondu;
- Fondu soudržnosti (FS).

Projekty spolufinancované z fondů EU se realizují prostřednictvím tematických a regionálních operačních programů.

3.4.2.1 Evropský fond pro regionální rozvoj

Evropský fond pro regionální rozvoj (European Regional Development Fund, dále jen ERDF) je jedním ze strukturálních fondů EU.

V rámci politiky hospodářské a sociální soudržnosti je regionům, kde rozvoj zaostává za evropským průměrem, poskytována prostřednictvím ERDF cílená finanční podpora. Jedná se o regiony, jejichž HDP na obyvatele je nižší než 75% průměru HDP EU 25.

V případě České republiky se v rámci cíle "Konvergence" jedná o všechny regiony kromě oblasti hlavního města Prahy.

Jednou z největších priorit ČR, v souladu s cíli evropské regionální politiky, je posílení růstu konkurenceschopnosti státu na světovém trhu a orientace na znalostní ekonomiku. Z toho důvodu byl na období 2007-2013 připraven Operační program Výzkum a vývoj pro inovace (OP VaVpI) financovaný právě z prostředků ERDF.

ERDF financuje:

- přímé podpory na investice do podniků (zejména MSP) s cílem vytvořit udržitelná pracovní místa;
- infrastruktury související zejména s výzkumem a inovacemi, telekomunikacemi, životním prostředím, energetikou a dopravou;
- finanční nástroje (fondy rizikového kapitálu, fondy místního rozvoje apod.) na podporu regionálního a místního rozvoje a spolupráce měst a regionů;
- opatření technické pomoci.

3.4.2.2 Evropský sociální fond

Evropský sociální fond (ESF) je klíčovým finančním nástrojem pro realizování Evropské strategie zaměstnanosti. Objem finančních prostředků z ESF pro ČR na programovací období 2007-2013 činí 3,8 mld. EUR. Hlavním úkolem ESF je snižování nezaměstnanosti, rozvíjení zaměstnanosti, podpora sociálního začleňování osob a rovných příležitostí se zaměřením na rozvoj trhu práce a lidských zdrojů.

ESF financuje:

- pomoc nezaměstnaným lidem při vstupu na trh práce;
- rovné příležitosti pro všechny při přístupu na trh práce;
- sociální začleňování, pomoc lidem ze znevýhodněných sociálních skupin při vstupu na trh práce;
- rozvoj kvalifikované a přizpůsobivé pracovní síly;
- celoživotní vzdělávání;
- zavádění moderních způsobů organizace práce a podnikání;
- zlepšení přístupu a účasti žen na trhu práce;
- boj se všemi formami diskriminace a nerovnostmi souvisejícími s trhem práce.

Operačními programy v ČR pro programovací období 2007 – 2013 jsou:

- **Operační program Lidské zdroje a zaměstnanost (OP LZZ);**
 - jde o: zvyšování kvalifikace stávající pracovní síly, podpora vyloučených z trhu práce, mezinárodní spolupráce, rozvoj veřejné správy a veřejných služeb. Program řídí Ministerstvo práce a sociálních věcí ČR;

- **Operační program Vzdělávání pro konkurenceschopnost (OPVK);**
 - jedná se o zvyšování kvality počátečního vzdělávání, vyššího odborného a vysokoškolského vzdělávání, podpora výzkumu a vývoje v této oblasti, rozšiřování nabídky dalšího vzdělávání. Program řídí Ministerstvo školství, mládeže a tělovýchovy ČR;

- **Operační program Praha – Adaptabilita (OPPA);**
 - zaměřen na rozvoj znalostní ekonomiky, začleňování znevýhodněných osob do trhu práce, modernizace středního a vyššího vzdělávání. Řídicím orgánem odpovědným za řádnou realizaci programu je hl. m. Praha.

3.4.2.3 Fond soudržnosti

Fond soudržnosti (FS) nepatří mezi strukturální fondy. Na rozdíl od strukturálních fondů neposkytuje spolufinancování programům, ale přímo se podílí na financování konkrétních projektů. Fond není přímo zaměřen na regionální politiku. Pomoc je pouze doplňující vzhledem k pomoci, kterou regionům poskytují strukturální fondy.

Fond soudržnosti poskytuje finanční prostředky na velké investiční projekty v sektorech ŽP a dopravy (transevropské dopravní sítě) v členských státech Evropské unie, jejichž HDP (HNP) v přepočtu na obyvatele je nižší než 90% průměru EU a které realizují program „hospodářské konvergence“.

3.4.3 Postup žádosti o dotace z EU

O finanční podporu může žádat osoba (dále jen žadatel), která splňuje podmínky uvedené níže a podmínky uvedené u jednotlivých programů. Subjekt, jež bude administrovat dotační prostředky jiné fyzické nebo právnické osobě (pokud je uvedeno u jednotlivých programů), může být rovněž žadatelem.

Naopak **dotace nelze poskytnout** subjektu, který nemá trvalý pobyt, případně sídlo na území ČR nebo neprokáže, že oprávněně podniká na území ČR. Zrovna tak nemůže být žadatelem sdružení vzniklé podle § 829 Občanského zákoníku, organizační složka státu, příspěvková organizace, subjekty v působnosti Ministerstva obrany, Ministerstva školství, mládeže a tělovýchovy, Ministerstva životního prostředí, Ministerstva průmyslu a obchodu, Ministerstva vnitra a Ministerstva pro místní rozvoj (pokud není u jednotlivých programů uvedeno jinak). O příspěvek nemůže žádat ani subjekt, který obdržel v příslušném roce na účel nebo na předmět, pro který je požadována dotace, úvěr s podporou Podpůrného a garančního rolnického a lesnického fondu, a.s. nebo dotaci či příspěvek z rozpočtu ministerstev, z jiných rozpočtových kapitol státního rozpočtu nebo státních fondů, apod.

V žádosti žadatel dokládá své identifikační údaje dle závazného vzoru uvedeného v příloze včetně „Čestného prohlášení“ a dále údaje a informace uvedené u jednotlivých programů v odstavci „Žádost obsahuje“ a příslušných tabulkách. Žadatel je povinen uvést požadované údaje úplně a pravdivě. Žádosti o dotaci z EU se podávají samostatně za každý dotační program a za každý předmět dotace dle sídla podnikání (u právnické osoby) a dle trvalého bydliště (u fyzické osoby).

Po vyplnění **žadatel žádost předá na příslušné ministerstvo**, které má dotaci (o kterou žádá) na starosti. Žádost lze předat osobně na příslušném ministerstvu nebo oprávněné osobě, která žádost předá či poštou s razítkem pošty ve stanoveném termínu.

Poté ministerstvo rozhodne zda dotaci poskytne či ne.

Poskytnutí finanční podpory ministerstvo umožní, jestliže žádost i žadatel splňují podmínky a lhůty stanovené Zásadami. Žádosti o dotace dle jednotlivých dotačních

programů se projednávají podle pořadí, v jakém byly zaregistrovány na příslušném ministerstvu.

Dotace přísluší žadateli, pokud není v likvidaci nebo na jeho majetek nebyl prohlášen konkurs, neprobíhá konkursní řízení nebo řízení vyrovnací, nebo nebyl návrh na prohlášení konkursu zamítnut pro nedostatek majetku.

Pokud příslušné ministerstvo rozhodne, že podmínky pro poskytnutí dotace nejsou splněny, oznámí to písemně žadateli spolu s důvody, pro které nelze dotaci poskytnout. Zamítnutí žádosti je konečné a nelze proti němu podat stížnost ani odvolání.

Rozhodne – li ministerstvo, že bude dotace poskytnuta, **vydá ji žadateli na základě „rozhodnutí o poskytnutí dotace“**. Rozhodnutí se vyhotovuje minimálně v pěti vyhotoveních. Každé vyhotovení rozhodnutí má hodnotu originálu. Jedno rozhodnutí obdrží příjemce dotace, dvě útvar příslušného ministerstva, který rozhodnutí vydal, z toho jedno předá příslušnému útvaru plateb příslušného ministerstva k proplacení, a další dvě příslušné pracoviště ministerstva, z toho jedno vyhotovení rozhodnutí předá místně příslušnému FÚ (u právnických osob podle místa jejího sídla v ČR, u fyzických osob podle adresy trvalého pobytu v ČR). Finanční vyjádření dotace v rozhodnutí bude uvedeno v částkách zaokrouhlených na celé Kč směrem dolů.

Rozhodnutí o poskytnutí dotace **obsahuje Označení příjemce dotace**. U fyzických osob je uvedeno jméno a příjmení, bydliště, bankovní spojení a identifikační číslo příjemce dotace. Pokud je příjemcem právnická osoba, označuje se názvem obchodní firmy, sídlem firmy, bankovním spojením a identifikačním číslem příjemce dotace,

Další částí rozhodnutí je **Účel, na který je dotace poskytována**. Zde se uvádí kód a název programu/podprogramu a účel dotace.

V rozhodnutí také nalezneme **částku, která bude v rámci dotace poskytnuta**. Zde vyčíslena celková výše uznaných nákladů, respektive výdajů, na účel dotace, které byly nebo budou vynaloženy v příslušném roce (pouze u dotací, které jsou stanoveny procentem nebo fixní částkou) nebo celkový počet přiznaných jednotek (u dotací, které jsou stanoveny sazbou na jednotku). Jako další uvádí tato částka sazbu dotace na jednotku nebo procentní výši poskytnuté dotace a konečně celkovou výši dotace.

4 Financování podnikatelského sektoru ČR ze zdrojů EU

Podnikatelům nabízí fondy Evropské unie různé cesty či způsoby získání prostředků. Je možné je rozdělit na dvě základní skupiny. První složkou jsou prostředky regionální a strukturální politiky a druhou jsou prostředky komunitárních programů EU.

4.1 Regionální politika a strukturální fondy EU v období 2007 - 2013

Regionální a strukturální politika (politika hospodářské a sociální soudržnosti) vznikla sloučením regionální, sociální a části zemědělské politiky, a to z důvodu zlepšení koordinace všech zmíněných oblastí. Tato politika je považována za jednu z nejvýznamnějších, a proto na ni připadá více než jedna třetina finančních prostředků z celkového rozpočtu EU.

Strukturální politika EU rozvíjí a sleduje činnosti, které vedou k posilování hospodářské a sociální soudržnosti v rámci všech zemí EU včetně kandidátských. Usiluje se především o snižování rozdílů mezi jednotlivými regiony EU, tzn. že největší podpora směřuje do nejvíce strukturálně postižených regionů, ostrovů a venkovských oblastí členských zemí.

Prostředky ze strukturálních fondů jsou v České republice čerpány prostřednictvím programových dokumentů: operační programy a jednotné programové dokumenty. Pro celou oblast ČR s výjimkou Prahy jsou určeny operační programy, pro Prahu jednotné programové dokumenty.

Mezi cíle politiky soudržnosti EU v letech 2007 – 2013 spadá:

- **Konvergence:** podpora růstu a tvorby pracovních míst v nejméně rozvinutých členských zemích a oblastech;
- **Regionální konkurenceschopnost a zaměstnanost:** regionálních programů pro regiony a orgány regionální správy podporující ekonomické změny

v průmyslových, městských a venkovských oblastech;

- *Evropská územní spolupráce*: podpora harmonického a vyváženého rozvoje na území Unie.

4.2 Operační program Průmysl a podnikání (2004 – 2006)

Operační program průmysl a podnikání 2004—2006 (OPPP) byl základní programový dokument politiky hospodářské a sociální soudržnosti (HSS) sektoru průmyslu. Byl vytvořen v návaznosti na cíle a strategii průmyslové politiky ČR. Operační program průmysl a podnikání rozpracovával příslušnou část Národního rozvojového plánu (NRP) na léta 2004 až 2006, která byla zaměřena na oblast hospodářského rozvoje.

Programy OPPP zajišťovali komplexní podporu především malého a středního podnikání (MSP) s využitím prostředků strukturálních fondů EU a byly **zaměřeny** zejména

na podporu:

- budování a rozvoje průmyslového výzkumu a vývoje a jeho propojení s terciální sférou;
- podnikatelských nemovitostí;
- školících středisek pro odborné vzdělávání;
- rozvoje výrobní základny malých a středních podnikatelů;
- využívání netradičních zdrojů energie malými a středními podnikateli (dále MSP) apod.

Pro podnikatelské subjekty činila podpora nejvýše 46 % uznatelných nákladů projektu. Samotná minimální a maximální výše podpory se lišila u jednotlivých programů implementovaných v rámci OPPP.

Rozhodujícím kritériem pro žadatele bylo **místo realizace projektu**, nikoli sídlo nebo bydliště žadatele. Programy OPPP musely být realizovány **mimo území hlavního města Prahy**.

4.3 Operační program Podnikání a inovace (OPPI) 2007-2013

Operační program Podnikání a inovace navazuje na Operační program Průmysl a podnikání. Tento program byl vypracován Ministerstvem průmyslu a obchodu ČR na **období 2007-2013**. Operační program Podnikání a inovace byl schválen vládou 15. listopadu 2006 usnesením č. 1302/2006 a následně byl předložen českou stranou Evropské komisi k oficiálnímu projednání spolu s Národním strategickým referenčním rámcem, jenž zastřešuje všechny operační programy v ČR.

OPPI představuje hlavní programový dokument realizace politiky hospodářské a sociální soudržnosti v sektoru průmyslu a významným nástrojem realizace Koncepce rozvoje MSP na období 2007-2013 schválené usnesením vlády České republiky č. 392/2006.

Operační program Podnikání a inovace je zaměřen na podporu začínajících podnikatelů, inovací v podnikání a nových technologií, využití nových finančních nástrojů, úspory energie a podpora obnovitelných zdrojů energie, rozvoj poradenských a marketingových služeb pro podnikání.

Za globální cíl se považuje zvýšení konkurenceschopnosti sektoru průmyslu a služeb a rozvoj podnikání, udržení přitažlivosti České republiky, regionů a měst pro investory, podpora inovací, stimulace poptávky po výsledcích výzkumu a vývoje, komercializace výsledků výzkumu a vývoje, podpora podnikatelského ducha a růstu hospodářství založeného na znalostech pomocí kapacit pro zavádění nových technologií a inovovaných výrobků, včetně nových informačních a komunikačních technologií.

Finanční podpora v rámci operačního programu koncentrovány na vymezené **prioritní osy**, které charakterizují jednotlivé specifické cíle.

Přehled prioritních os a navazujících programů je uveden v následující Tabulce č.4.

Tabulka 4 - Přehled prioritních os

Prioritní osa	Oblasti podpory	Specifický cíl
1 Vznik firem	1.1 Podpora začínajícím podnikatelům	Zvyšovat motivaci k zahájení podnikání, zintenzivnit aktivitu MSP a vytvářet podmínky pro využití nových finančních nástrojů pro zahájení podnikání
	1.2 Využití nových finančních nástrojů	
2 Rozvoj firem	2.1 Bankovní nástroje podpory malých a středních podniků	Zvýšit konkurenceschopnost podniků zaváděním nových výrobních technologií, zintenzivnit rozvoj informačních a komunikačních technologií a služeb pro podnikání
	2.2 Podpora nových výrobních technologií, ICT a vybraných strategických služeb	
3 Efektivní energie	3.1 Úspory energie a obnovitelné zdroje energie	Zvýšit účinnost užití energií v průmyslu a využití obnovitelných, případně i druhotných zdrojů energie (vyjma podpory spaloven)
4 Inovace	4.1 Zvyšování inovační výkonnosti podniků	Posílit inovační aktivity podniků (zavádění inovací technologií, výrobků a služeb)
	4.2 Kapacity pro průmyslový výzkum a vývoj	
5 Prostředí pro podnikání a inovace	5.1 Platformy spolupráce	Povzbudit spolupráci sektoru průmyslu se subjekty z oblasti výzkumu a vývoje, zkvalitnit infrastrukturu pro průmyslový výzkum, technologický vývoj a inovace, zefektivnit využití lidského potenciálu v průmyslu a zkvalitnit podnikatelskou infrastrukturu
	5.2 Infrastruktura pro rozvoj lidských zdrojů	
	5.3 Infrastruktura pro podnikání	
6 Služby pro rozvoj podnikání	6.1 Podpora poradenských služeb	Zintenzivnit rozvoj poradenských a informačních služeb pro podnikání
	6.2 Podpora marketingových služeb	
7 Technická pomoc	7.1 Technická pomoc při řízení a implementaci OPPI	Vytvořit institucionální, technické a administrativní podmínky pro realizaci operačního programu
	7.2 Ostatní technická pomoc	

Zdroj: <http://www.czechinvest.org/co-je-to-oppi>

<http://74.125.39.104/search?q=cache:tQUFjtOBQj4J:www.slu.cz/esf/dokumenty/OPPI.doc+OPPI+prioritn%C3%AD+osy&hl=cs&ct=clnk&cd=5&gl=cz>

V rámci OPPI je možno čerpat podpory z 15 programů. Stručný přehled uvádí Tabulka č.5.

Tabulka 5 – Přehled programů

Program	Forma podpory	Oblast podpory
1. Start	Úvěr	Podpora začínajícím podnikatelům
2. Progres	Úvěr	Bankovní nástroje podpory malých a středních podniků
3. Záruka	Zvýhodněná záruka	Bankovní nástroje podpory malých a středních podniků
4. Rozvoj	Dotace	Podpora nových výrobních technologií, ICT a vybraných strategických služeb
5. ICT a strategické služby	Dotace	Podpora nových výrobních technologií, ICT a vybraných strategických služeb
6. ICT v podnicích	Dotace	Podpora nových výrobních technologií, ICT a vybraných strategických služeb
7. Ekoenergie	Dotace	Úspory energie a obnovitelné zdroje energie
8. Inovace	Dotace	Zvyšování inovační výkonnosti podniků
9. Potenciál	Dotace	Zvyšování inovační výkonnosti podniků
10. Spolupráce	Dotace	Platformy spolupráce
11. Prosperita	Dotace	Platformy spolupráce
12. Školící střediska	Dotace	Infrastruktura pro rozvoj lidských zdrojů
13. Nemovitosti	Dotace	Infrastruktura pro podnikání
14. Poradenství	Dotace	Podpora poradenských služeb
15. Marketing	Dotace	Podpora marketingových služeb

Zdroj: <http://www.czechinvest.org/co-je-to-oppi>

<http://74.125.39.104/search?q=cache:tQUFjtOBQj4J:www.slu.cz/esf/dokumenty/OPPI.doc+OPPI+prioritn%C3%AD+osy&hl=cs&ct=clnk&cd=5&gl=cz>

O finanční podporu **mohou žádat:**

- malé a střední podniky;
- velké podniky do 1250 zaměstnanců;
- fyzické osoby podnikající na živnostenský list;
- sdružení - právnických osob, podnikatelů, klastry;
- obecně prospěšné společnosti;
- územní samosprávné celky;
- nestátní neziskové organizace;
- vzdělávací instituce;
- veřejné výzkumné instituce.

Podání žádosti se skládá ze 2 stupňů. Prvním stupněm je registrační žádost, druhým stupněm je následně plná žádost prostřednictvím internetové aplikace eAccount¹³.

Pro jednotlivé programy OPPI je lhůta pro předložení plné žádosti odlišná. Pohybuje se asi od 1 měsíce do 1 roku v závislosti na programu. Pro příslušný program jsou vždy stanovena pravidla, kterými se stanovují podmínky pro poskytování dotace na projekty daného programu.

¹³ Internetovou aplikaci **eAccount** vytvořila Agentura CzechInvest. Pomocí této aplikace budou žadatelé vyplňovat formuláře, předkládat žádosti a dodávat potřebné přílohy přímo elektronickou formou. Je zde možné nalézt veškeré informace, které v souvislosti s podáním projektu a jeho realizací budou potřebovat. Tato aplikace zároveň umožní průběžně sledovat proces administrace a aktuální stav hodnocení žádosti. Pro využití aplikace je nutné, zřídit si **elektronický podpis**.

5 Konkrétní příklady

5.1 Projekt „Cesta do práce“

Projekt „Cesta do práce“ podporovaný Evropským sociálním fondem a Státním rozpočtem ČR předložila společnost ASISTA s.r.o., která je vzdělávací a poradenskou společností. ASISTA s.r.o. od roku 1992 realizuje široké spektrum aktivit v oblasti rozvoje lidských zdrojů.

Zahájení projektu je datováno k 1.1.2007. Koncem ledna 2008 se projekt „Cesta do práce“ rozběhl do třetího a zároveň posledního cyklu, jehož **konec** je plánován na 20. 6. 2008.

Cíl společnosti předkládající projekt by měl směřovat k vyrovnání příležitostí a tím umožnění vybrané cílové skupině přístupu k dosažení lepšího pracovního i společenského uplatnění. Dalším bodem, který si vzala společnost za cíl, je odstranění bariér, znesnadňujících popsané cílové skupině přístup na trh práce a posunutí možností vybraných uchazečů a následně účastníků projektu na stejnou úroveň, jakou mají osoby bez znevýhodňujících omezení.

Cílovou skupinou se rozumí osoby nezaměstnané po dobu delší než 12 měsíců, s nízkou motivací a s charakteristikou ohrožení sociálním vyloučením. Příčinami vyloučení můžou být zdravotní postižení, nebo vyšší věk (nad 50 let), nebo nízká popř. žádná kvalifikace, další možností je pečování o dítě (nebo jinak závislou osobu).

Přínos pro cílové skupiny tvoří odstranění překážek bránících jim v přijetí zaměstnání, zvýšení jejich motivace, flexibility a připravenosti přijmout práci. Dalšími pozitivními dopady jsou zapojení cílových skupin do systematického a dlouhodobého procesu poradenství a vzdělávání a také možnost sdílet se s ostatními účastníky skupiny o svých zkušenostech, potřebách a situaci. Za výhodu může být také považována možnost využít osobní konzultace s jejich poradkyní.

Účastníci prošli několika aktivitami projektu:

- **poradensko-vzdělávací modul „Cesta do práce“** – účastníci se na motivačních skupinových sezeních s psychologem Mgr. Ditou Prchlíkovou seznámili s trhem práce, firmami v okolí, zároveň se připravovali na přijímací pohovory, zpracovali si životopisy a motivační dopisy, absolvovali trénink rozvoje pracovních návyků, trénink komunikace, školení v oblasti sebe prezentace;
- **bilanční diagnostika** – realizaci bilanční diagnostiky provedla pro vybrané účastníky Vzdělávací společnost EDOST s. r. o. – PhDr. Marie Jaklová;
- **ověřování pracovních možností** – účastníci nastoupili na praxi (vícedenní), popř. stáž (jednodenní), u vybraných zaměstnavatelů, kde měli možnost vyzkoušet si práci, kterou by rádi vykonávali;
- **rekvalifikační kurz „Obsluha osobního počítače“** – vybraní účastníci kurzu získali základní znalosti a zkušenosti v oblasti ovládnání počítače a periferních zařízení určených pro záznam ukládání, přenos a zpracování dat. Kurz byl zakončen zkouškou, účastníci obdrželi osvědčení s celostátní platností.

5.2 Projekt „Modernizace a rekonstrukce střediska chovu dojnic v Horním Bradle“

Projekt s názvem „Modernizace a rekonstrukce střediska chovu dojnic v Horním Bradle“ byl **zpracován** firmou RAVEN EU Advisory, a.s. (Brno).

Zařazen do:

Opatření 1.1.1.: Modernizace zemědělských podniků.

Opatření 1.1.1.1.: Modernizace zemědělských podniků.

Záměr a): Stavby a technologie pro živočišnou výrobu.

Žadatelem o dotaci z EU je Zemědělská a.s. Horní Bradlo se sídlem v Horním Bradle, č.p. 57, 53953. Mezi základní činnosti žadatele, které mají vztah k předmětu projektu, je zemědělská výroba. Identifikační číslo podniku je 25995421.

Do popisu projektu je zahrnuto zdůvodnění projektu, realizace projektu, technické řešení projektu a výsledky projektu.

Do zdůvodnění spadá charakteristika výchozího stavu, podstatu problému, vyřešení problému.

Výchozí stav:

Společnost Zemědělská a.s. Horní Bradlo je zaměřena na živočišnou výrobu, konkrétně na chov krav s produkcí mléka. Chovaným plemenem je červenostrakatý skot s užitkovostí 8,3 litrů (za rol 2007). Krávy jsou ustájeny ve středisku Javorné v počtu 320 kusů ve stájích s volným ustájením. Na pastvinách společnost dále chová masné krávy s telaty, jalovice a vysokobřezí jalovice. V předchozím roce žadatel Zemědělská a.s. Horní Bradlo investoval do rekonstrukce teletníku na odchov jalovic a do obnovy strojového parku. V tomto roce má v plánu zaměřit se především na opravu stáje chovu dojnic, kde bude největší akcí rekonstrukce kejdové koncovky.

Veškeré investice společnosti mají za cíl zlepšit životní a pracovní prostředí a také zdravotní stav a pohodu chovaných zvířat.

Podstata problému:

Společnost se potýká s několika podstatnými problémy, které musí v nejbližší době vyřešit. Největším problémem je stáj chovu dojníc č.1 o kapacitě 200 kusů s volným kejdivým ustájením. U stáje chybí především hnojná koncovka a skladovací prostor na hnůj. Kromě kanalizace je potřeba také vyřešit tepelné a vlhkostní izolace ve stáji, konstrukce haly, výplně otvorů, konstrukci střechy včetně stropů a technologii odklizu kejdy. S touto investicí také souvisí nezbytná oprava jímky na kejdu.

Další nezbytnou investicí je pořízení 90 kusů plastových bud pro telata. V současné době jsou telata ustájena v dřevěných boudách, které jsou staré a z hlediska zoohygieny nevyhovující. Problematické je také vyklízení těchto bud.

Jako nezbytné se také jeví vybavení odchovny mladého dobytka žlabovými fixačními zábranami. Provádění ošetřovacích a jiných zákroků na zvířatech je bez těchto zábran velmi složité. Společnost se dále potýká s problémem souvisejícím s reprodukcí zvířat v odchovně. Pro detekci říje a následné snížení inseminačních dávek je nezbytné sledovat pohybovou aktivitu zvířat pomocí pedometrů, kterým se stádo musí vybavit.

Vyřešení problému:

Rekonstrukcí stáje chovu dojníc č.1 dojde ke zlepšení ustájení zvířat. Její oprava především přinese vylepšení zdravotního stavu končetin ustájeného skotu a klimatu ve stáji. Oprava související jímky na kejdu zajistí bezproblémové čerpání této kejdy a to díky její rekonstrukci, pořízení nové čerpací technologie a zpevnění manipulačních ploch. Nové plastové boudy pro telata přispějí ke zlepšení zdravotního stavu a zoohygienických podmínek zvířat. Dojde také k usnadnění práce ošetřovatelů při vyklízení hnoje. Vybavení odchovny mladého dobytka žlabovými fixačními zábranami usnadní ošetřovatelům zootechnické zákroky. Vybavení stáda pedometry pro sledování pohybové aktivity zvířat s elektronickým snímáním jejich pohybu přinese zlepšení reprodukce stáda a následné snížení počtu inseminačních dávek.

Součástí realizace projektu jsou způsobilé výdaje projektu (viz. Příloha 2), předpokládaný časový harmonogram realizace projektu a místo realizace projektu (viz. Příloha 3).

V **technickém řešení projektu** jsou zahrnuta konstrukční a stavební řešení, oprava střechy a tepelné a vlhkostní izolace. Dále úpravy bud pro telata, odchovny mladého dobytka a vybavení pedometrů.

Konstrukční a stavební řešení

Technologie podestýlky bude vzhledem k nedostatku steliva přebudována na technologii bez steliva. Stlát se bude separátem z kejdy produkované ve stáji č. 2 ve středisku chovu dojnic Javorné. Ve stáji č. 1 bude provedeno bourání příčných kanálů ve stáji, dále vybourání oken a jejich náhrada protiprůvanovými sítěmi a shrnovacími plachtami na regulaci proudění vzduchu ve stáji. Dále dojde k vybudování sběrné kanalizace o průměru 50 cm napříč halou. Na této kanalizaci budou v hnojných chodbách umístěna propadla s uzavíracími brankami. Posuv kejdy bude zajištěn lopatami vodíci profily a hydraulickým agregátem. Kejda z propadel bude jímána ve stávající jímce. Odtud bude převážena na separaci k hale č. II. Jímka bude opravena a natřena vodovzdorným nátěrem. Bude osázena novými čerpadly na kejdu, dále dojde ke zpevnění manipulační plochy kolem jímky.

Oprava střechy a tepelné a vlhkostní izolace:

Jedná se o zhotovení přístřešku na shrnovací lopaty u stáje chovu dojnic č.1 na stavební parcele č. 312 v katastrálním území Horní Bradlo. Aby se nesnižovala kapacita stáje, předpokládá projekt vyjíždění shrnovacích lopat (parkování lopaty v době mezi cykly) mimo stáj. Tento prostor je z důvodu možnosti zamrznání nutno zastřešit a tepelně izolovat.

Boudy pro telata:

Stávající dřevěné boudy pro telata budou nahrazeny novými plastovými boudami (90 ks). Bude se jednat o boudy pro ustájení telat do 12 měsíců věku. Použitý materiál, tedy plast, zajistí dobré zoohygienické podmínky, zlepší se pohoda telat a jejich zdravotní stav. Usnadní se i práce ošetřovatelů při vyklízení hnoje.

Odchovna mladého dobytka:

Odchovna mladého dobytka o kapacitě 100 ks jalovic ve věku 16 až 20 měsíců bude vybavena žlabovými fixačními zábranami, které ošetřovatelům usnadní zootechnické zákroky a zvířata tak budou méně stresovaná.

Pedometry

Stádo zvířat bude vybaveno pedometry pro sledování pohybové aktivity s elektronickým snímáním jejich pohybu. Zlepší se tak reprodukce stáda a následně dojde ke snížení počtu inseminačních dávek. Informace o pohybové aktivitě budou svedeny do počítače dojírny, kde budou vyhodnocovány.

Výsledkem projektu bude zrekonstruovaná stáj chovu dojnic č. 1 a s ní související opravená jímka na kejdu. Díky této rekonstrukci dojde především k vylepšení zdravotního stavu končetin ustájených zvířat. Dalším výsledkem projektu budou nové plastové boudy pro telata, které nahradí současné již nevyhovující dřevěné boudy. Tato investice zajistí zlepšení zdravotního stavu a zoohygienických podmínek zvířat. Dojde také k usnadnění práce ošetřovatelů při vyklízení hnoje.

Žlabové fixační zábrany v odchovně mladého dobytka, které usnadní ošetřovatelům zootechnické zákroky a sníží stres zvířat při těchto zákrocích, budou dalším výsledkem projektu.

Vybavení stáda pedometry pro sledování pohybové aktivity zvířat s elektronickým snímáním jejich pohybu, bude také výsledkem tohoto projektu. Cílem investice bude zlepšení reprodukce stáda a snížení počtu inseminačních dávek.

Do budoucna má společnost Zemědělská a.s. Horní Bradlo v plánu postupně navyšovat stavy chovaných zvířat a realizovat další potřebné investice, které budou mít pozitivní vliv na životní i pracovní prostředí chovaných zvířat.

Součástí projektu jsou také **limity** – tabulka výpočtů (viz. Příloha 4).

Předposlední částí projektu je jeho **rozpočet**, kde lze nalézt celkové výdaje. Jejich výpočet je následující:

$$5\,844\,100 + 1\,110\,379 \text{ (DPH)} = \mathbf{6\,954\,479 \text{ Kč.}}$$

Dále jsou zde uvedeny způsobilé výdaje projektu (viz. Příloha 5), způsobilé výdaje, ze kterých je stanovena dotace (viz. Příloha 6) a nezpůsobilé výdaje projektu (viz. Příloha 7).

V závěru projektu jsou uvedeny realizované projekty. V posledních 3 letech žadatel Zemědělská a.s. Horní Bradlo nerealizoval žádné projekty v rámci jiných dotačních titulů.

Projekt společnosti Zemědělská a.s. Horní Bradlo nebyl doposud schválen.

Závěr

Jak již bylo uvedeno v úvodu, rozvoj podnikání má pro Českou republiku mimořádný význam. Značných peněžních prostředků je potřeba již k založení podniku, stejně tak ve fungujícím podniku. Snahou podnikatele je především zhodnocení kapitálu, který byl do podnikání vložen, a to především kapitálu vlastního.

Získat peníze na provoz i rozvoj podniku je jedním z hlavních úkolů finančního řízení, které při svém rozhodování zohledňují dva důležité činitele – faktor času (peněžní jednotka (Kč) vyplacená nebo přijatá v různých časových okamžicích má rozdílnou hodnotu) a riziko (ten, kdo rozhoduje, tj. vybírá jednu z možných variant, si není jist výsledky těchto variant, neboť obvykle varianta s větším rizikem přináší i větší zisk a varianta s menším rizikem obnáší menší zisk.

Existuje několik hledisek, podle kterých lze financování podniku klasifikovat. Druhy financování lze rozdělit např. podle původu kapitálu, podle pravidelnosti, podle doby, po kterou je kapitál k dispozici či podle toho, odkud finanční prostředky přicházejí.

Nárok na čerpání finančních prostředků ze společného rozpočtu na základě stejných principů jako ostatní členské státy získala Česká republika 1. května 2004, když vstoupila do Evropské unie. Ovšem v některých případech tomu bylo už dříve. Finanční pomoc z EU se vyskytovala už od počátku 90.let. Tato podpora byla poskytována na základě programu Phare, ISPA a Sapard.

Program Phare měl podporovat demokratizační reformy a v dalších letech pak i cíleně změny, které nejprve Polsku a Maďarsku, později i ostatním postkomunistickým zemím, umožnily splnit podmínky vstupu do EU. Poslední čerpání z programu Phare bylo v České republice možné ještě koncem roku 2006.

Program ISPA, zaměřený na oblast ŽP a dopravy byl zaveden v roce 2000.

Třetím předvstupním programem finanční podpory z EU pro ČR byl program Sapard, určený na pomoc zemědělcům. Jeho funkce byla instruktivní – připravit české příjemce podpory na budoucí čerpání dotací z fondů EU.

Finanční podporu z EU lze získat formou dotací (především v zemědělství), grantů, nebo půjček. Základní rozložení finančních prostředků, které EU ze svého rozpočtu poskytuje, je dáno tzv. finančním rámcem (perspektivou). Jedná se o dokument, jež stanoví, kolik peněz bude EU rozdělovat a kam budou směřovat. Finanční rámec je navrhován Evropskou komisí a schvalován všemi členskými státy na zasedání Evropské rady. Na současném rámci na období 2007–2013 se členské státy EU dohodly v prosinci 2006.

V období 2007-2013 může ČR ke zlepšení životní úrovně svých obyvatel čerpat z fondů EU přibližně 26,7 miliard € (přibližně 752,7 miliard Kč).

Pro žadatele a realizátory projektů v soustavě programových dokumentů jsou nejdůležitějšími dokumenty Operační programy, které jsou tematicky a regionálně vymezené a specifikují cíle, kterých chtějí pomocí realizovaných projektů dosáhnout.

Podnikatelům nabízí fondy Evropské unie různé cesty či způsoby získání prostředků. Je možné je rozdělit na dvě základní skupiny. První složkou jsou prostředky regionální a strukturální politiky a druhou jsou prostředky komunitárních programů EU.

Na regionální a strukturální politiku připadá více než jedna třetina finančních prostředků z celkového rozpočtu EU. Usiluje se především o snižování rozdílů mezi jednotlivými regiony EU, tzn. že největší podpora směřuje do nejvíce strukturálně postižených regionů, ostrovů a venkovských oblastí členských zemí.

Základní programový dokument politiky hospodářské a sociální soudržnosti (HSS) sektoru průmyslu na období byl Operační program průmysl a podnikání (OPPP) vytvořený v návaznosti na cíle a strategii průmyslové politiky ČR. Programy OPPP zajišťovali komplexní podporu především malého a středního podnikání (MSP) s využitím prostředků strukturálních fondů EU.

Na Operační program Průmysl a podnikání navazuje Operační program Podnikání a inovace (OPPI), který byl vypracován na období 2007 – 2013. Operační program Podnikání a inovace je zaměřen na podporu začínajících podnikatelů, inovací v podnikání a nových technologií, využití nových finančních nástrojů, úspory energie a podpora obnovitelných zdrojů energie, rozvoj poradenských a marketingových služeb pro podnikání.

Na závěr mé bakalářské práce jsem se věnovala 2 konkrétním projektům, vypracovaným za účelem získání dotace z EU.

První projekt s názvem „Cesta do práce“ předložila společnost ASISTA s.r.o., která je vzdělávací a poradenskou společností. ASISTA s.r.o. od roku 1992 realizuje široké spektrum aktivit v oblasti rozvoje lidských zdrojů. Projekt byl zahájen 1.1.2007 a předpokládaný konec je stanoven na 20.6.2008. Hlavní cíl společnosti předkládající projekt by měl směřovat k vyrovnání příležitostí a tím umožnění vybrané cílové skupině přístupu k dosažení lepšího pracovního i společenského uplatnění. Účastníci prošli několika aktivitami projektu. Mezi ně patří poradensko-vzdělávací modul „Cesta do práce“, bilanční diagnostika, ověřování pracovních možností a rekvalifikační kurz „Obsluha osobního počítače“. Z průběžných výsledků projektu k 31. 1. 2008 lze vyčíst, že nejvíce uchazečů spadá do Poradensko-vzdělávací modulu „Cesta do práce“.

Druhým příkladem je Projekt „Modernizace a rekonstrukce střediska chovu dojnic v Horním Bradle“. Žadatelem je zde společnost Zemědělská a.s. Horní Bradlo. Cílem projektu je rekonstrukce stáje chovu dojnic, oprava související jímky na kejdu, nové plastové boudy pro telata, vybavení odchovny mladého dobytka žlabovými fixačními zábrany a vybavení stáda pedometry pro sledování pohybové aktivity zvířat s elektronickým snímáním jejich pohybu. Projekt společnosti Zemědělská a.s. Horní Bradlo nebyl doposud schválen.

Použitá literatura

MONOGRAFIE:

Synek, M. Podniková ekonomika. 4. vyd. Praha: C. H. Beck, 2006. 475 s. ISBN 80-7179-892-4

Synek, M. Manažerská ekonomika. 3. vyd. Praha: Grada, 2003. 466 s. ISBN 80-247-0515-X

Tetřevová, L. Finanční restrukturalizace firmy: úvod do problému. 1. vyd. Pardubice: Univerzita Pardubice, 2005. 123 s. ISBN 80-7194-788-1

PRÁVNÍ NORMY:

Zákon č. 513/1991 Sb., obchodní zákoník

Zákon č. 455/1991 Sb., o živnostenském podnikání

Zákon č. 40/1964 Sb., občanský zákoník

Listina základních práv a svobod

WWW STRÁNKY

Možnosti financování [online]. Aktualizované 29.01.2008 [cit. 2008-05-28]. Dostupný na WWW: http://ec.europa.eu/ceskarepublika/cr_eu/financing_opportunities/index_cs.htm

MAHOVSKÁ, Kateřina: ISPA [online]. 2007, [cit. 2008-05-28]. Dostupný na WWW: <http://www.strukturalni-fondy.cz/index.php?show=000010000>

MAHOVSKÁ, Kateřina: Phare [online]. 2007, [cit. 2008-05-28]. Dostupný na WWW: <http://www.strukturalni-fondy.cz/regionalni-politika/phare>

MAHOVSKÁ, Kateřina: Phare [online]. 2007, [cit. 2008-05-28]. Dostupný na WWW: <http://www.strukturalni-fondy.cz/regionalni-politika/sapard>

ANDRÝSEK, Petr: Programy 2007 - 2013 [online]. 2007, [cit. 2008-05-29]. Dostupný

na WWW: <http://www.strukturalni-fondy.cz/operacni-programy-2007-2013>

MAHOVSKÁ, Kateřina: OP Doprava [online]. 2008, [cit. 2008-05-29]. Dostupný na WWW: <http://www.strukturalni-fondy.cz/op-doprava>

MAHOVSKÁ, Kateřina: OP Životní prostředí [online]. 2008, [cit. 2008-05-29]. Dostupný na WWW: <http://www.strukturalni-fondy.cz/opzp>

Stručně o OP Životní prostředí [online]. 2007, [cit. 2008-05-29]. Dostupný na WWW: <http://www.opzp.cz/sekce/16/strucne-o-op-zivotni-prostredi/>

MAHOVSKÁ, Kateřina: OP Podnikání a inovace [online]. 2008, [cit. 2008-05-29]. Dostupný na WWW: <http://www.strukturalni-fondy.cz/oppi>

Ministerstvo pro místní rozvoj: OP Podnikání a inovace [online]. 2007, [cit. 2008-05-29]. Dostupný na WWW: <http://www.mmr.cz/operacni-program-podnikani-a-inovace>

MAHOVSKÁ, Kateřina: OP Výzkum a vývoj pro inovace [online]. 2008, [cit. 2008-05-29]. Dostupný na WWW: <http://www.strukturalni-fondy.cz/vavpi>

Czechinvest: Výzkum a vývoj pro inovace [online]. [cit. 2008-05-29]. Dostupný na WWW: <http://www.czechinvest.org/vav-pro-inovace>

MAHOVSKÁ, Kateřina: OP Lidské zdroje a zaměstnanost [online]. 2008, [cit. 2008-05-29]. Dostupný na WWW: <http://www.strukturalni-fondy.cz/oplzz>

Ministerstvo pro místní rozvoj: Operační program Lidské zdroje a zaměstnanost [online]. 2007, [cit. 2008-05-29]. Dostupný na WWW: <http://www.mmr.cz/index.php?show=001022007002>

MAHOVSKÁ, Kateřina: OP Vzdělávání pro konkurenceschopnost [online]. 2008, [cit. 2008-05-29]. Dostupný na WWW: <http://www.strukturalni-fondy.cz/opvvpk>

Evropský sociální fond v ČR: Operační program Vzdělávání pro konkurenceschopnost [online]. Aktualizované 20.11.2007, [cit. 2008-05-29]. Dostupný na WWW:

<http://www.esfcr.cz/clanek.php?lg=1&id=3227>

Ministerstvo pro místní rozvoj: Operační program Vzdělávání pro konkurenceschopnost [online]. 2007, [cit. 2008-05-29]. Dostupný na WWW:

<http://www.mmr.cz/index.php?show=001022007004>

MAHOVSKÁ, Kateřina: Integrovaný operační program [online]. 2008, [cit. 2008-05-29]. Dostupný na WWW: <http://www.strukturalni-fondy.cz/iop>

Ministerstvo pro místní rozvoj: Integrovaný operační program [online]. 2007, [cit. 2008-05-29]. Dostupný na WWW:

<http://www.mmr.cz/index.php?show=001022007012>

MAHOVSKÁ, Kateřina: Operační program Technická pomoc [online]. 2008, [cit. 2008-05-29]. Dostupný na WWW: <http://www.strukturalni-fondy.cz/op-tp>

STRUHA, Michal: Operační program Praha – Konkurenceschopnost [online]. 2007, aktualizované 14.1.2008 [cit. 2008-05-29]. Dostupný na WWW: <http://www.oppk.cz/>

Default admin: Operační program Praha – Adaptabilita [online]. 2008, aktualizované 2.6.2008 [cit. 2008-05-29]. Dostupný na WWW:

<http://www.prahafondy.eu/cz/oppa.html>

KÖNIG, Petr: Konečná alokace zdrojů fondů EU pro Českou republiku v období 2007-2013 [online]. 2007, [cit. 2008-05-30]. Dostupný na WWW:

<http://www.strukturalni-fondy.cz/regionalni-politika/konecna-alokace-fondu-eu-pro-cr-2007-2013>

Fondy EU [online]. [cit. 2008-05-30]. Dostupný na WWW:

<http://www.strukturalni-fondy.cz/>

Ministerstvo školství, mládeže a tělovýchovy: Základní informace o ERDF [online]. [cit. 2008-05-30]. Dostupný na WWW: <http://www.msmt.cz/eu/zakladni-informace-o-erdf>

Evropská komise: Evropský fond pro regionální rozvoj [online]. Aktualizované 8.5.2007 [cit. 2008-06-01]. Dostupný na WWW: http://ec.europa.eu/regional_policy/funds/feder/index_cs.htm

Evropský sociální fond ČR: Co je ESF [online]. Aktualizované 5.5.2008 [cit. 2008-06-01]. Dostupný na WWW: <http://www.esfcr.cz/clanek.php?lg=1&id=8>

Euroskop: Fond soudržnosti [online]. [cit. 2008-06-01]. Dostupný na WWW: <http://www.euroskop.cz/40542/110839/clanek/regionalni-a-strukturalni-politika-evropske-unie/kohezni-fond-fond-soudrznosti/>

Ministerstvo ŽP: Fond soudržnosti [online]. [cit. 2008-06-01]. Dostupný na WWW: http://www.env.cz/AIS/web.nsf/pages/fond_soudrznosti

Finance.cz: Jak žádat o dotace z Evropské unie [online]. [cit. 2008-06-01]. Dostupný na WWW: <http://www.finance.cz/firmy/informace/produkty-a-sluzby-jak-zadat-dotace-z-eu/>

Euroskop: Evropská unie a já jako podnikatel [online]. [cit. 2008-06-01]. Dostupný na WWW: <http://www.euroskop.cz/40130/116250/clanek/evropska-unie-a-ja-jako-podnikatel/programy-pomoci-eu-pro-podnikatele/>

Ministerstvo průmyslu a obchodu, odbor strukturálních fondů: Regionální politika a strukturální fondy EU v období 2007-2013 [online]. [cit. 2008-06-05]. Dostupný na WWW: <http://www.mpo.cz/dokument22937.html>

Aliacom: Strukturální fondy EU [online]. [cit. 2008-06-05]. Dostupný na WWW: <http://www.aliacom.cz/strukturalni-fondy-eu.php>

PODMOL, Jan: OPPI – Operační program podnikání a inovace [online]. 2007, [cit. 2008-06-05]. Dostupný na WWW:

<http://74.125.39.104/search?q=cache:tQUFjtOBQj4J:www.slu.cz/esf/dokumenty/OPPI.doc+OPPI+prioritn%C3%AD+osy&hl=cs&ct=clnk&cd=5&gl=cz>

Czechinvest: eAccount [online]. [cit. 2008-06-09]. Dostupný na WWW:

<http://www.czechinvest.org/eaccount>

Asista: Cesta do práce eAccount [online]. [cit. 2008-06-09]. Dostupný na WWW:

<http://www.asista.cz/index.php?article=581>

Průběžné výsledky projektu k 31. 1. 2008

Počet účastníků	I. cyklus	II. cyklus	celkem
Poradensko-vzdělávací modul „Cesta do práce“	73	75	148
Bilanční diagnostika	5	5	10
Ověřování pracovních možností	77	33	110
Rekvalifikační kurz „Obsluha osobního PC“	16	15	31
Dotované zaměstnání	9	13	22
Nedotované zaměstnání	13	13	26

Realizace projektuZpůsobilé výdaje projektu:

Kód	Investice
003	stájová kanalizace
004	izolace tepelné, vlhkostní
005	konstrukce haly
006	výplně otvorů
009	konstrukce střechy včetně stropů
010	střešní krytina
013	zemní práce
015	boudy pro telata
021	technologie odklizu kejdy a chlévské mrvy
024	měření nádoje, identifikace a pohybová aktivita
027	fixační boxy a klece
031	rekonstrukce jímk
034	technologie čerpání
050	nezbytné stavby (manipulační plochy, související technické a sociální zázemí)
051	bourání

Předpokládaný časový harmonogram realizace projektu:

Fáze projektu	01/2008	02/2008	03/2008	04/2008	05/2008	06/2008	07/2008	08/2008	09/2008	10/2008	11/2008	12/2008	01/2009	02/2009	03/2009	04/2009	05/2009	06/2009	07/2009
Příprava projektové dokumentace			■																
Podání Žádosti o dotaci			■																
Realizace výběrového řízení				■															
Realizace projektu						■	■	■	■	■	■	■	■	■					
Podání Žádosti o proplacení															■				

Místo realizace projektu:

<i>Ulice</i>	-
<i>Číslo popisné, číslo orientační</i>	č.p. -, č.o. -
<i>PSČ, obec, část obce</i>	539 53 Horní Bradlo, Horní Bradlo
<i>okres</i>	Chrudim

Tabulka parcelních čísel – místo realizace projektu

místo realizace	parcelní číslo
Stáj chovu dojnic č. 1	312
Jímka na kejdu	1142/6
Boudy pro telata	1144
Odchovna mladého dobytka	315/1, 315/2

Limits – tabulka výpočtu

Název	Počet jednotek (ks, m ³)	Přijatelné výdaje celkem	Přijatelné výdaje na jednotku
stáje pro krávy – kejdové ustájení, kapacita stáje nad 150 ks – stavební náklady <u>kódy:</u> 003 stájová kanalizace, 004 izolace tepelné vlhkostní, 005 konstrukce haly, 006 výplně otvorů, 009 konstrukce střechy včetně stropů, 010 střešní krytina, 013 zemní práce, 051 bourání	20 ks 200 ks 100 ks	1 400 000 Kč 4 500 000 Kč 500 000 Kč	70 000 Kč/místo v dojárně 22 500 Kč/ustájovací místo 5 000 Kč/ustájovací místo
stáje pro krávy – kejdové ustájení, kapacita stáje nad 150 ks - technologie odklizu kejdy <u>kódy:</u> 021 technologie odklizu kejdy a chlévské mrvy	200 ks 2 000 m ³	900 000 Kč 4 400 000 Kč	4 500 Kč/ustájovací místo 2 200 m ³

<p>stáje pro jalovice a býky – stelivové ustájení, věk do 15 měsíců – technologie</p> <p><u>kódy:</u> 015 boudy pro telata</p>	90 ks	360 000 Kč	4000 Kč/ustájovací místo
<p>dojírny pro krávy – měření nádoje, identifikace a pohybová aktivita</p> <p><u>kód:</u> 024 měření nádoje, identifikace a pohybová aktivita</p>	20 ks	1 400 000 Kč	70 000 Kč/místo v dojárně
<p>stáje pro jalovice a býky – stelivové ustájení, věk nad 15 měsíců – technologie</p> <p><u>kód:</u> 027 fixační boxy a klece</p>	100 ks	500 000 Kč	5 000 Kč/ustájovací místo
<p>jímky na kejdu – kapacita nad 1000 m³, stavební náklady, technologie</p> <p><u>kód:</u> 031 rekonstrukce jímek 050 nezbytné zázemí stavby 034 technologie čerpání</p>	2 000 m ³	4 400 000 Kč	2 200 Kč/m ³

CELKOVÉ ZPŮSOBILÉ VÝDAJE PROJEKTU

Následující tabulka uvádí přehled celkových způsobilých výdajů projektu:

Číselný kód	Investice	Výše v Kč
003 stájová kanalizace	vybudování kanalizace s propadly napříč stáji chovu dojnic č. 1	313 600
004 izolace tepelné, vlhkostní	tepelné a vlhkostní izolace stáje chovu dojnic č. 1	1 300
005 konstrukce haly	konstrukce stáje chovu dojnic č. 1	484 800
006 výplně otvorů	protiprůvanové sítě a boční shrnovací plachty ve stáji chovu dojnic č. 1	250 000
009 konstrukce střechy včetně stropů	střecha a stropy ve stáji chovu dojnic č. 1	11 200
010 střešní krytina	střešní krytina pro stáj chovu dojnic č. 1	9 400
013 zemní práce	zemní práce ve stáji chovu dojnic č. 1	265 800
015 boudy pro telata	plastové boudy 90 ks	591 500
021 technologie odklizu kejdy a chlévské mrvy	technologie pro odklíz kejdy ve stáji chovu dojnic č. 1	862 000

024 měření nádoje, identifikace a pohybová aktivita	obchozí identifikace + 400 pedometrů	1 045 500
	pohybová aktivita + 100 pedometrů	547 600
027 fixační boxy a klece	fixační zábrany v odchovně mladého dobytka	250 000
031 rekonstrukce jímek	jímka – stavební náklady	282 700
034 technologie čerpání	čerpadla do jímky na kejdu	540 000
050 nezbytné zázemí stavby (manipulační plochy, související technické a sociální zázemí)	zpevnění manipulační plochy u jímky	51 200
051 bourání	bourání příčných kanálů ve stáji chovu dojnic č. 1	237 500
	bourání části bočních stěn ve stáji chovu dojnic č. 1	100 000
Celkem		5 844 100

ZPŮSOBILÉ VÝDAJE, ZE KTERÝCH JE STANOVENA DOTACE

Následující tabulka uvádí přehled způsobilých výdajů, ze kterých je stanovena dotace:

Číselný kód	Investice	Výše v Kč
003 stájová kanalizace	vybudování kanalizace s propadly napříč stáji chovu dojnic č. 1	313 600
004 izolace tepelné, vlhkostní	tepelné a vlhkostní izolace stáje chovu dojnic č. 1	1 300
005 konstrukce haly	konstrukce stáje chovu dojnic č. 1	484 800
006 výplně otvorů	protiprůvanové sítě a boční shrnovací plachty ve stáji chovu dojnic č. 1	250 000
009 konstrukce střechy včetně stropů	střecha a stropy ve stáji chovu dojnic č. 1	11 200
010 střešní krytina	střešní krytina pro stáj chovu dojnic č. 1	9 400
013 zemní práce	zemní práce ve stáji chovu dojnic č. 1	265 800
015 boudy pro telata	plastové boudy 90 ks	360 000
021 technologie odklizu kejdy a chlévské mrvy	technologie pro odklíz kejdy ve stáji chovu dojnic č. 1	862 000
024 měření nádoje, identifikace a pohybová aktivita	obchozí identifikace + 400 pedometrů	1 045 500
	pohybová aktivita + 100 pedometrů	547 600
027 fixační boxy a klece	fixační zábrany v odchovně mladého dobytka	250 000
031 rekonstrukce jímek	jímka – stavební náklady	282 700

034 technologie čerpání	čerpadla do jímky na kejdu	540 000
050 nezbytné zázemí stavby (manipulační plochy, související technické a sociální zázemí)	zpevnění manipulační plochy u jímky	51 200
051 bourání	bourání příčných kanálů ve stáji chovu dojnic č. 1	237 500
	bourání části bočních stěn ve stáji chovu dojnic č. 1	100 000
Celkem		5 612 600

NEZPŮSOBILÉ VÝDAJE PROJEKTU

Následující tabulka uvádí přehled nezpůsobilých výdajů projektu:

Výpočet nezpůsobilých výdajů projektu:

$$5\,844\,100 * 0,19 = 1\,110\,379$$

Nezpůsobilé výdaje	DPH	1 110 379 Kč
---------------------------	------------	---------------------