

**Univerzita Pardubice**  
**Fakulta ekonomicko-správní**

**Struktura podniků v regionech ČR a jejich ekonomická výkonnost**  
**Pavλίna Haubertová**

**Bakalářská práce**  
**2009**

Univerzita Pardubice  
Fakulta ekonomicko-správní  
Ústav ekonomiky a managementu  
Akademický rok: 2008/2009

## **ZADÁNÍ BAKALÁŘSKÉ PRÁCE**

(PROJEKTU, UMĚLECKÉHO DÍLA, UMĚLECKÉHO VÝKONU)

Jméno a příjmení: **Pavčina HAUBERTOVIÁ**  
Studijní program: **B6208 Ekonomika a management**  
Studijní obor: **Management podniku - Management malých a středních podniků**  
Název tématu: **Struktura podniků v regionech ČR a jejich ekonomická výkonnost**

### Zásady pro vypracování:

1. Úvod - význam a cíle práce
2. Sektorová a odvětvová struktura ekonomiky ČR
3. Podnikatelské prostředí regionů ČR - velikostní a odvětvový aspekt
4. Porovnání vývoje struktury ekonomiky ČR, Irska a Rakouska
5. Posouzení výkonnosti ekonomiky ČR a jejich regionů
6. Závěr

Rozsah grafických prací: -  
Rozsah pracovní zprávy: **cca 30 stran**  
Forma zpracování bakalářské práce: **tištěná/elektronická**

Seznam odborné literatury:

**Kadeřábková, A.: Růst, stabilita a konkurenceschopnost III: Česká republika v globalizované a znalostní ekonomice. Praha: Linde s.r.o., 2007. ISBN 978-80-86131-71-9**

**kol. aut.: Sociální a ekonomické souvislosti integrace České republiky do Evropské unie. Praha: RV ČR, 2002. ISBN 80-238-8699-1**

**kol. aut.: Strategie hospodářského růstu České republiky 2005-2013: Cesta k prosperitě. Praha: Úřad vlády ČR, 2005. ISBN 80-86734-82-X**

**Kučerová, I.: Ekonomiky členských států Evropské unie. Praha: Karolinum, 2003, ISBN 80-246-0650-X**

**Jurová M.: Evropská unie – odvětví a infrastruktura. Vydání první. Praha: Computer Prees, 1999. ISBN 80-7226-219-X**

**Kuratko, D.F., Morris, M.H.: Corporate Entrepreneurship: the Dynamic Strategy for 21st Century Organizations. Advances in the Study of Entrepreneurship, Innovation and Economic Growth. Volume 14, 2003, p 21-46**

Vedoucí bakalářské práce: **doc. Ing. Ivana Kraftová, CSc.**  
Ústav ekonomiky a managementu

Datum zadání bakalářské práce: **19. června 2008**

Termín odevzdání bakalářské práce: **1. května 2009**



doc. Ing. Renáta Myšková, Ph.D.

děkanka

L.S.



Ing. Marcela Kožená, Ph.D.

vedoucí ústavu

V Pardubicích dne 24. června 2008

## **Prohlášení autora**

Prohlašuji:

Tuto práci jsem vypracovala samostatně. Veškeré literární prameny a informace, které jsem v práci využila, jsou uvedeny v seznamu použité literatury.

Byla jsem seznámena s tím, že se na moji práci vztahují práva a povinnosti vyplývající ze zákona č. 121/2000 Sb., autorský zákon, zejména se skutečností, že Univerzita Pardubice má právo na uzavření licenční smlouvy o užití této práce jako školního díla podle § 60 odst. 1 autorského zákona, a s tím, že pokud dojde k užití této práce mnou nebo bude poskytnuta licence o užití jinému subjektu, je Univerzita Pardubice oprávněna ode mne požadovat přiměřený příspěvek na úhradu nákladů, které na vytvoření díla vynaložila, a to podle okolností až do jejich skutečné výše.

Souhlasím s prezenčním zpřístupněním své práce v Univerzitní knihovně.

V Pardubicích dne 27. 04. 2009

Pavλίna Haubertová

## **Poděkování**

Ráda bych velice poděkovala vedoucí mé bakalářské práce, doc. Ing. Ivaně Kraftové, CSc., za odbornou pomoc při tvorbě bakalářské práce a za poskytnuté rady a připomínky.

## **ANOTACE**

Práce se zabývá sektorovou a odvětvovou strukturou ekonomiky, která je posuzována na základě míry zaměstnanosti, a výkonností ekonomiky hodnocenou pomocí hrubé přidané hodnoty. Výkonnost ekonomiky je ovlivněna její strukturou z hlediska ekonomických sektorů i odvětví. Práce také mezinárodně srovnává vybrané národní ekonomiky z hlediska sektorové a odvětvové struktury, zvláštní pozornost je věnována porovnání ekonomik ČR, Irsku a Rakouska. Je posouzen i vliv sektorové a odvětvové struktury na ekonomiku regionů ČR.

## **KLÍČOVÁ SLOVA**

ekonomické sektory, NACE, struktura zaměstnanosti a hrubé přidané hodnoty v ČR, Irsku a Rakousku, odvětvová struktura regionů ČR

## **TITLE**

The Structure of Companies in the Regions of the Czech Republic and their Economic Performance

## **ANNOTATION**

This thesis deals with efficiency of economy assessed by the help of gross value added. Economy's efficiency is influenced by its structure from the point of view of economic sectors. The thesis internationally compares national economies from the point of view of economic sectors.

## **KEYWORDS**

economic sectors, NACE, structure of employment and gross value added in the Czech Republic, Ireland and Austria, sector's structure in regions of the Czech Republic

## OBSAH

<b>1</b>	<b>ÚVOD</b> .....	<b>8</b>
<b>2</b>	<b>SEKTOROVÁ STRUKTURA EKONOMIKY</b> .....	<b>10</b>
2.1	VÝVOJ EKONOMICKÝCH SEKTORŮ VE SVĚTĚ .....	10
2.1.1	<i>Spojené státy americké – vývoj struktury zaměstnanosti a hrubé přidané hodnoty</i> .....	11
2.1.2	<i>Japonsko – vývoj struktury zaměstnanosti a hrubé přidané hodnoty</i> .....	13
2.1.3	<i>Západní Evropa - vývoj struktury zaměstnanosti a hrubé přidané hodnoty</i> .....	16
2.2	VÝVOJ EKONOMICKÝCH SEKTORŮ V ČR .....	19
<b>3</b>	<b>PODNIKATELSKÉ PROSTŘEDÍ ČR – VELIKOSTNÍ A ODVĚTOVÝ ASPEKT</b> .....	<b>22</b>
3.1	VELIKOSTNÍ ASPEKT PODNIKATELSKÉHO PROSTŘEDÍ ČR .....	22
3.1.1	<i>Podniky ČR podle právní formy</i> .....	22
3.1.2	<i>Podniky ČR podle počtu zaměstnanců</i> .....	24
3.2	ODVĚTOVÝ ASPEKT PODNIKATELSKÉHO PROSTŘEDÍ ČR .....	26
3.2.1	<i>Klasifikace odvětví</i> .....	26
3.2.2	<i>Odvětvová struktura ČR</i> .....	29
<b>4</b>	<b>POROVNÁNÍ VÝVOJE STRUKTURY EKONOMIKY ČR, IRSKA A RAKOUSKA</b> .....	<b>32</b>
4.1	IRSKO - VÝVOJ STRUKTURY ZAMĚSTNANOSTI A HRUBÉ PŘIDANÉ HODNOTY .....	32
4.2	RAKOUSKO – VÝVOJ STRUKTURY ZAMĚSTNANOSTI A HRUBÉ PŘIDANÉ HODNOTY .....	35
4.3	POROVNÁNÍ STRUKTURY EKONOMIKY ČR, IRSKA A RAKOUSKA .....	37
<b>5</b>	<b>POSOUZENÍ VÝKONNOSTI EKONOMIKY ČR A JEJÍCH REGIONŮ</b> .....	<b>42</b>
5.1	ODVĚTOVÁ STRUKTURA REGIONŮ ČR .....	42
5.2	HRUBÁ PŘIDANÁ HODNOTA REGIONŮ ČR .....	45
<b>6</b>	<b>ZÁVĚR</b> .....	<b>49</b>
	<b>SEZNAM POUŽITÉ LITERATURY:</b> .....	<b>52</b>
	<b>SEZNAM OBRÁZKŮ</b> .....	<b>54</b>
	<b>SEZNAM TABULEK</b> .....	<b>54</b>
	<b>SEZNAM GRAFŮ</b> .....	<b>54</b>
	<b>SEZNAM ZKRATEK</b> .....	<b>55</b>
	<b>SEZNAM PŘÍLOH</b> .....	<b>56</b>
	<b>PŘÍLOHY</b> .....	<b>57</b>

# 1 ÚVOD

Stav podnikatelského prostředí může významně ovlivňovat výkonnost ekonomiky, přitom je otázkou, jak je popisováno a jaká jsou zvolena kritéria hodnocení. Je zřejmé, že se sektorová a odvětvová struktura národní ekonomiky se odlišuje, obdobně jako její ekonomické výkonnosti. Přitom je velmi poučné i mezinárodní srovnání z hlediska sektorové a odvětvové struktury, která může na jedné straně ukázat podobné trendy, ale i významné odlišnosti. Míra tvorby bohatství je předmětem zkoumání z různých aspektů jak na národní, tak na regionální úrovni. Výkonnost ekonomiky je ovlivněna její strukturou z hlediska ekonomických sektorů i odvětví.

Ekonomika každého státu se skládá z primárního, sekundárního a terciárního sektoru, přičemž na vymezení jednotlivých sektorů jsou různé názory.

V práci je ověřována hypotéza: ekonomiky a jejich regiony s vyšší výkonností se vyznačují v dlouhém časovém období vyšší mírou odvětví terciárního sektoru.

Cílem této práce je posoudit vztah vývoje výkonnosti ekonomik v porovnání s vývojem jejich struktury. Tento cíl je naplňován pomocí dílčích cílů:

je porovnat vývoj výkonnosti ekonomických sektorů a vývoj jejich struktury ve velkých centrech – Spojených státech amerických, Japonsku, Západní Evropě a v ČR.

analyzovat podnikatelské prostředí ČR pomocí velikostního a odvětvového aspektu, tj.

analyzovat podniky ČR podle právní formy a podle počtu zaměstnanců a  
rozebrat vývoj klasifikace odvětví a zabývat se odvětvovou strukturou ČR.

znázornit jednotlivá odvětví ekonomických sektorů a analyzovat jejich podíl na celku daných ekonomických sektorů pomocí zaměstnanosti.

analyzovat vývoj struktury ekonomik v ČR, Rakousku a Irsku na základě zaměstnanosti a výkonnost daných ekonomik pomocí hrubé přidané hodnoty. A také porovnat struktury ekonomik ČR, Rakouska a Irska.

posoudit vývoj sektorové a odvětvové struktury z regionálního aspektu, na základě zaměstnanosti, ve vztahu této struktury k ekonomické výkonnosti regionů prostřednictvím hrubé přidané hodnoty.

Předložená práce se zaměřuje nejen na ČR a její regiony (kraje), ale v dlouhém časovém horizontu sleduje i trendy vybraných zemí (USA, Japonsko, země Západní Evropy). Podrobněji se zabývá komparací tří vybraných zemí (ČR, Rakousko a Irsko). Sektorová a odvětvová struktura se posuzuje zejména na základě míry zaměstnanosti. Jako ukazatel výkonnosti je využita hrubá přidaná hodnota.



Při zpracování byly využívány zejména tyto metody: trendová analýza, klasifikace, komparace, syntéza, strukturální analýza.

Východiskem práce byla kromě teoretických děl i statistická data o jednotlivých ekonomikách získaná od Českého statistického úřadu, ILO Bureau of Statistics týkající se zaměstnanosti, OECD Factbook týkající se hrubé přidané hodnoty. Dále aktuální předpisy a mezinárodně platné klasifikace.

## 2 SEKTOROVÁ STRUKTURA EKONOMIKY

Národní hospodářství se zpravidla člení na tři základní sektory: primární, sekundární a terciární sektor. Na ekonomické sektory existují různé pohledy.

Podle amerického ekonoma Allena G. B. Fischera „*primární sektor seskupuje všechny práce v zemědělství a hornictví, sekundární sektor zpracovatelské obory průmyslu a terciární všechny činnosti věnované poskytování služeb (v nejširším pojetí)*“. [1, s. 329]

C. Clark vymezuje ekonomické sektory takto: do primárního sektoru patří zemědělství včetně dobytkařství, lesní těžba a lov, sekundárním sektorem je průmysl, který je trvalou přeměnou surovin ve zpracovatelné výrobky (tedy včetně těžby surovin), a terciární sektor služeb je vymezen jako veškerá ostatní činnost, vyznačující se nízkým růstem produktivity práce; tedy nejen služby jako činnost, jejichž výsledkem není materiální statek, ale přímo užitný efekt, avšak i řemesla, opravářství a celé stavebnictví.

Jiný názor na primární, sekundární a terciární sektor má J. Fourastié, který „*třídí činnosti na tři sektory nikoli podle funkce jejich předmětu, ale podle míry růstu jejich produktivity: pro primární sektor je příznačný střední technický pokrok (zemědělství), pro sekundární velmi intenzivní technický pokrok (energetika, doprava, suroviny, stavebnictví a veřejné stavby, dílny a provozovny) a pro terciární sektor slabý technický pokrok (obchod, veřejné a soukromé služby, bankovníctví a pojišťovnictví, ubytování)*“. [1, s. 329]

Čím je ekonomická vyspělost země vyšší, tím více roste význam terciárního sektoru v hospodářství.

### 2.1 Vývoj ekonomických sektorů ve světě

Vývoj ekonomických sektorů není ve všech ekonomikách totožný. Jistě stojí za pozornost porovnat jejich vývoj ve velkých centrech – Spojených státech amerických, Japonsku a Západní Evropě. Jako základní popisné ukazatele tohoto vývoje bude užít podíl jednotlivých sektorů na zaměstnanosti a hrubé přidané hodnotě jako měřítku výkonnosti.<sup>1</sup>

---

<sup>1</sup> „Hrubá přidaná hodnota představuje nově vytvořenou hodnotu, kterou získávají institucionální jednotky z používání svých výrobních kapacit. Je stanovena jako rozdíl mezi celkovou produkcí, oceněnou v základních cenách a mezispotřebou, oceněnou v kupních cenách. Počítá se za odvětví nebo za institucionální sektory/sub-sektory. Souhrn hrubé (čisté) přidané hodnoty za všechna odvětví v národním hospodářství nebo za všechny institucionální sektory/sub-sektory plus čisté daně z produktů představuje hrubý/čistý domácí produkt.“ [7]

Význam primárního, sekundárního a terciárního sektoru bude nadále užíván podle definice od J. Fourastié

### **2.1.1 Spojené státy americké – vývoj struktury zaměstnanosti a hrubé přidané hodnoty**

Spojené státy americké - United States of America (dále jen „USA“) jsou globální velmocí a vždy hrály a i v současnosti hrají ve světové ekonomice významnou roli, i když v nedávné minulosti poklesla jejich relativní váha vzhledem k Japonsku a Západní Evropě. [2]

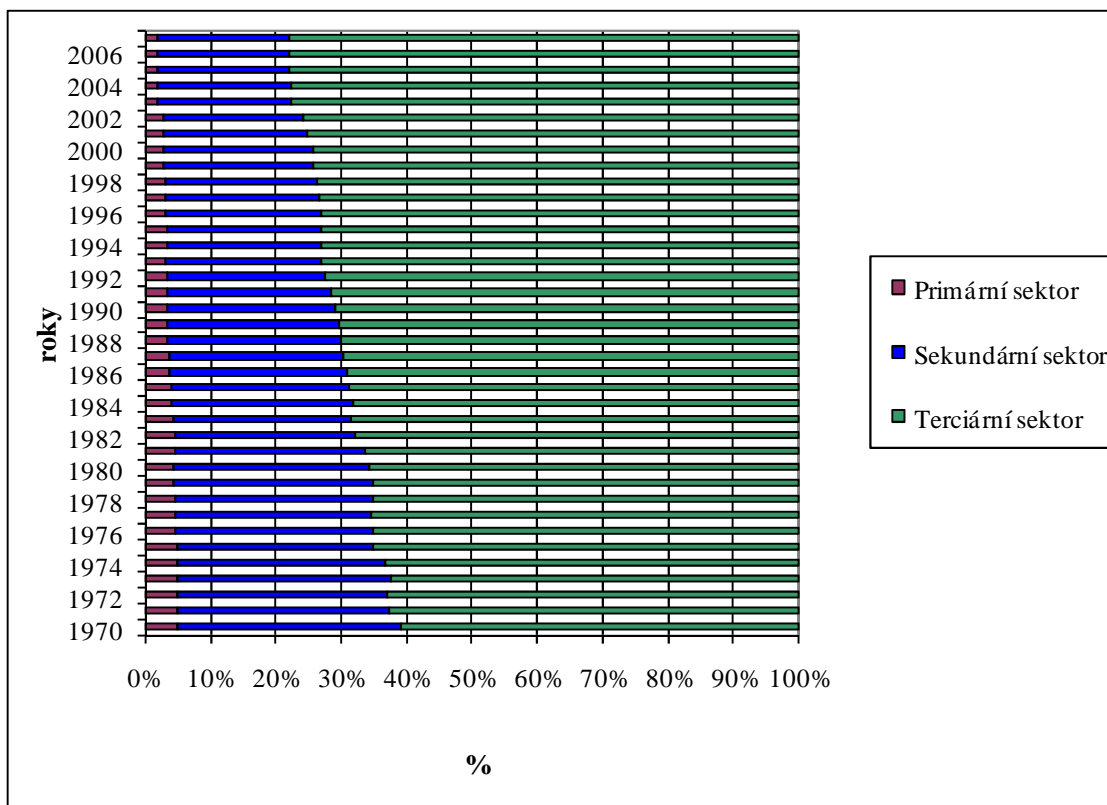
#### **Zaměstnanost v USA**

Údaje o zaměstnanosti v USA byly od roku 1970 do 2002 sledovány a vykazovány podle International Standard Industrial Classification of all Economic Activities (dále jen „ISIC-Rev. 2“) z roku 1968, od roku 2003 do 2007 podle International Standard Industrial Classification of all Economic Activities (dále jen „ISIC-Rev. 3“). „*ISIC Rev.3 je mezinárodní standardní klasifikace všech ekonomických činností.*“ [8] Obě tyto klasifikace berou v úvahu z hlediska zaměstnanosti šestnáctileté a starší osoby. [8]

Celková zaměstnanost v USA v roce 1970 dosáhla 78 678 tis. osob, z toho pracovalo 4 083 tis. osob v primárním sektoru, 26 754 tis. osob v sekundárním sektoru a 46 841 tis. osob v terciárním sektoru. V roce 2007 se počet zaměstnaných celkem téměř zdvojnásobil a dosáhl hodnoty 146 045 tis. osob, a to v primárním sektoru 2 831 tis. osob, v sekundárním 29 351 tis. osob a terciárním sektoru 113 863 tis. osob.

Podrobná data o zaměstnanosti v jednotlivých sektorech ve sledovaném období 1970 – 2007 obsahuje příloha A, která zahrnuje i zajímavé výsledky i z hlediska meziročního vývoje zaměstnanosti jednotlivých sektorů měřené řetězovým indexem.

Zaměstnanost v primárním sektoru nejdříve částečně rostla, postupem času se začala mírně snižovat, i když v některých letech byl zaznamenán mírný růst. Výpočtem bazického indexu let 2007 a 1970 u primárního sektoru lze zjistit, že podíl na zaměstnanosti v tomto sektoru klesl o 31 %. V sekundárním sektoru zaměstnanost v roce 2007 oproti roku 1970 vzrostla o téměř 10 %. U terciárního sektoru došlo k 138 % nárůstu zaměstnanosti.



**Graf č. 1 Podíl ekonomických sektorů na celkové zaměstnanosti v USA v letech 1970-2007 (%)**

Pramen: vlastní zpracování na základě [8]

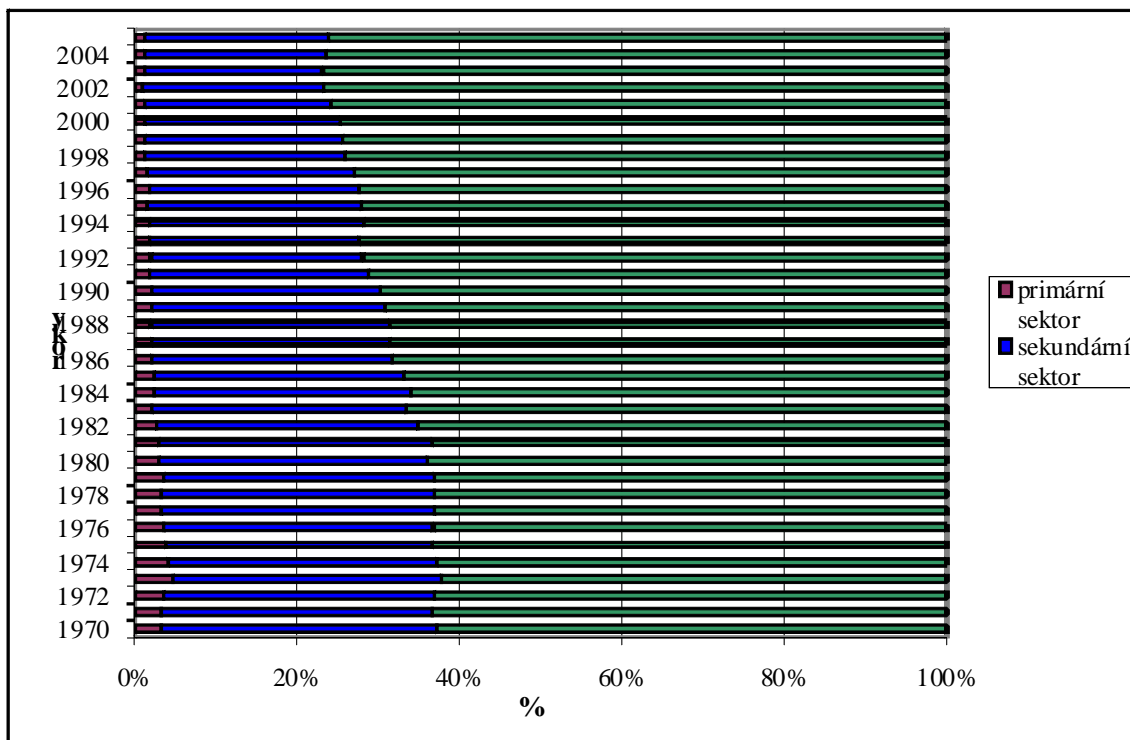
Z grafu je zřejmé, že největší podíl na zaměstnanosti USA měl od roku 1970 do 2007 terciární sektor a postupem času svůj podíl zvyšoval. V roce 1970 primární sektor představoval 5,19 %, sekundární sektor 34 % a terciární sektor téměř 61 % celkové zaměstnanosti. O 37 let později v roce 2007 zaměstnanost v primárním sektoru klesla na necelé 2 %. U sekundárního sektoru také zaměstnanost oproti roku 1970 klesla na 20,10 %. V terciárním sektoru došlo k navýšení zaměstnanosti na téměř 78 %.

### **Hrubá přidaná hodnota v USA**

Hrubá přidaná hodnota (dále jen „HPH“) se v USA v období 1970-2005 vyvíjela ve prospěch terciárního sektoru (62,7 % v roce 1970 oproti 76 % v roce 2005); podíl jak primárního, tak sekundárního sektoru se snižoval – u primárního téměř na 1/3, sekundární sektor na cca 2/3 původního podílu. Podrobné údaje včetně zajímavého meziročního vývoje měřeného řetězovým indexem, který vykazuje značné výkyvy u jednotlivých sektorů, uvádí příloha B.

Dalo by se říci, že nejvíce kolísal primární sektor, a to především významným nárůstem v roce 1973 oproti 1972, kdy nárůst tvořil 30 %. V roce 1998 nastal opačný jev a došlo ke snížení podílu primárního sektoru o téměř 30 % vůči roku 1997.

Podíl ekonomických sektorů na HPH ve sledovaném období ilustruje graf č. 2.



Graf č. 2 Podíl ekonomických sektorů na HPH v USA v letech 1970-2005 (%)

Pramen: vlastní zpracování na základě [9]

Vývoj podílu jednotlivých sektorů na HPH od roku 1970 do 2005 kolísal. U sekundárního sektoru je vývoj na HPH převážně klesající, naopak je tomu u terciárního sektoru, kdy většinou docházelo ke zvýšení podílu na HPH. V grafu je patrný i překvapivý vývoj - poměrně strmý nárůst - podílu primárního sektoru v roce 1973.

### 2.1.2 Japonsko – vývoj struktury zaměstnanosti a hrubé přidané hodnoty

*„Japonsko se svým hospodářským potenciálem nachází na druhém místě na světě po USA. V produkci řady průmyslových odvětví (výroba automobilů, televizorů, stavba lodí, atd.) je Japonsko na 1. místě na světě.“ [3, s. 396]*

## Zaměstnanost v Japonsku

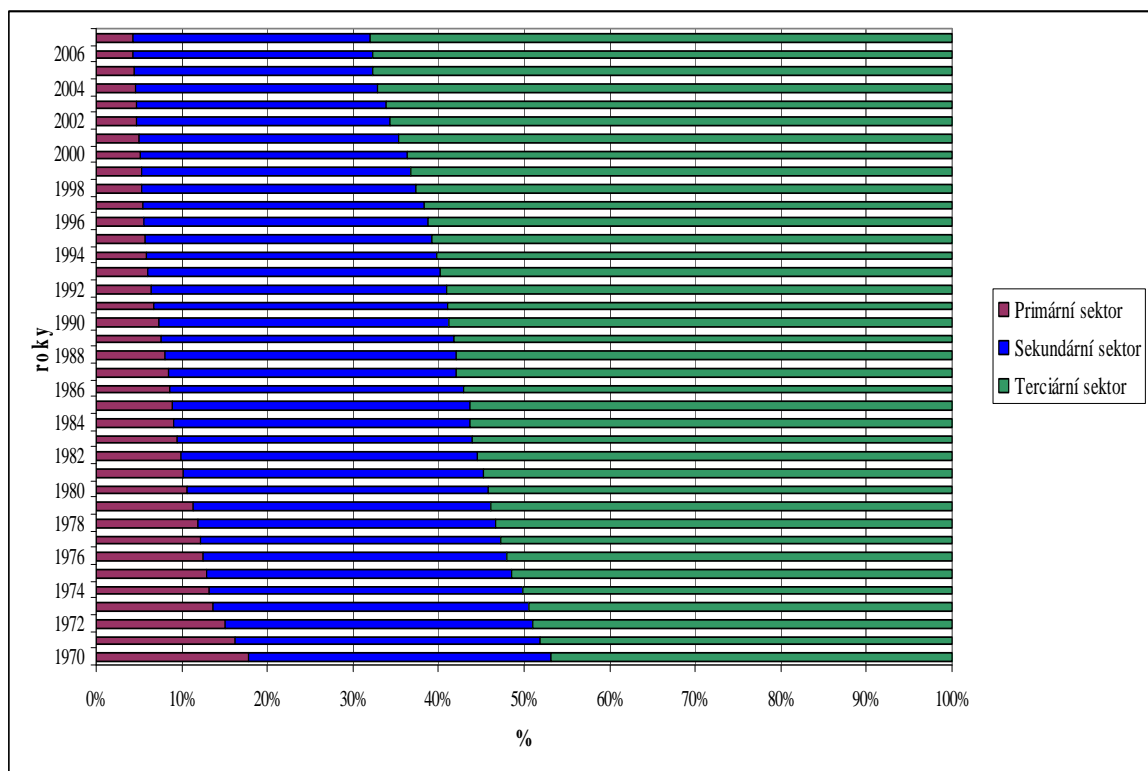
Údaje o zaměstnanosti v Japonsku byly od roku 1970 do 2002 sledovány a vykazovány podle ISIC – Rev. 2, vytvořeného v roce 1968 a od roku 2003 do 2007 podle ISIC - Rev. 3. Obě tyto klasifikace berou v úvahu patnáctileté a starší osoby. [8]

Celková zaměstnanost v Japonsku v roce 1970 dosáhla 50 920 tis. osob. Z toho pracovalo v primárním sektoru 9 060 tis. osob, v sekundárním sektoru 17 990 tis. osob a v terciárním sektoru 23 870 tis. osob. V roce 2007 se počet zaměstnaných zvýšil o 25 % a dosáhl hodnoty 64 120 tis. osob. V primárním sektoru bylo zaměstnáno 2 760 tis. osob, v sekundárním 17 830 tis. osob a v terciárním sektoru 43 530 tis. osob.

Podrobná data o zaměstnanosti v jednotlivých sektorech ve sledovaném období 1970-2007 obsahuje příloha C, která zahrnuje i zajímavé výsledky z hlediska meziročního vývoje zaměstnanosti jednotlivých sektorů měřené řetězovým indexem. Řetězové indexy prezentují změnu zaměstnanosti v sektorech mezi jednotlivými roky.

Z hodnot primárního sektoru je patrný pokles v průběhu celého období. Změna nastala až v roce 2007, kdy došlo k meziročnímu nárůstu.

Vývoj podílu primárního, sekundárního a terciárního sektoru na celkové zaměstnanosti Japonska znázorňuje následující graf č. 3.



Graf č. 3 Podíl ekonomických sektorů na celkové zaměstnanosti v Japonsku v letech 1970-2007 (%)

Pramen: vlastní zpracování na základě [8]

Z grafu je zřejmé, že již v roce 1970 největší podíl na zaměstnanosti tvořil terciární sektor, který postupem času svůj podíl neustále zvyšoval na úkor primárního a sekundárního sektoru, kde se zaměstnanost snižovala.

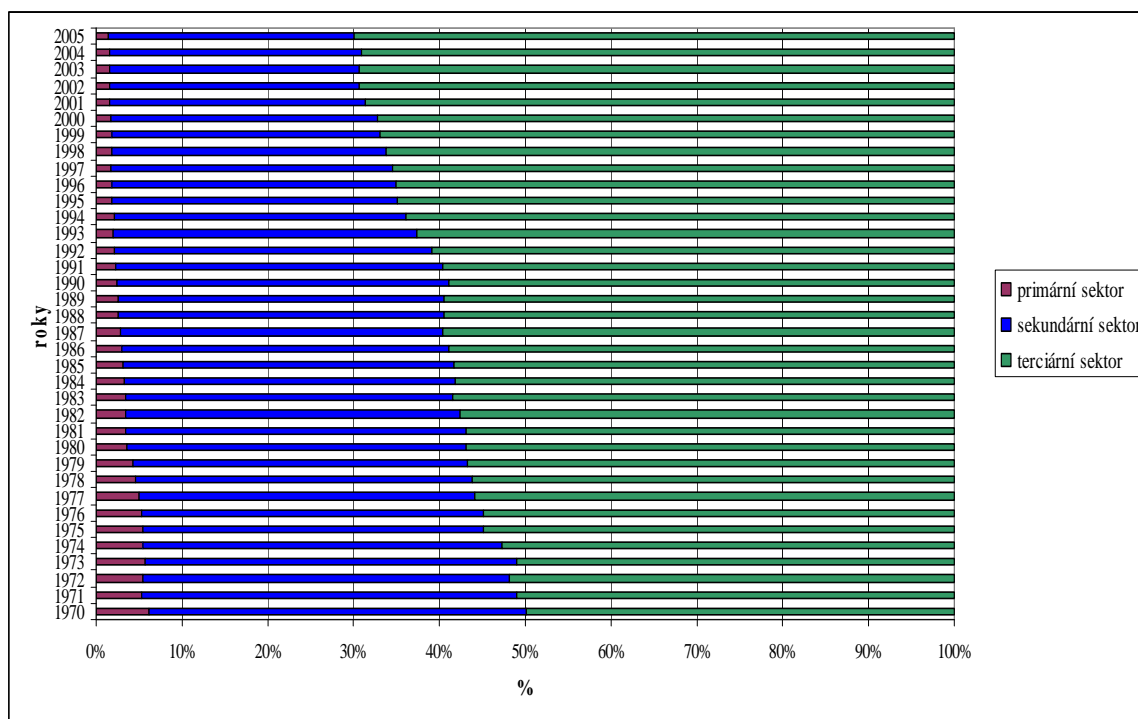
V roce 1970 primární sektor představoval 17,79 %, sekundární sektor 35,33 % a terciární sektor 46,88 % celkové zaměstnanosti. V roce 2007 zaměstnanost v primárním sektoru klesla na 4,30 %. U sekundárního sektoru došlo také k poklesu zaměstnanosti oproti roku 1970 na 27,81 %. V terciárním sektoru došlo k navýšení zaměstnanosti na téměř 68 %.

### Hrubá přidaná hodnota v Japonsku

HPH se v Japonsku v období 1970-2005 vyvíjela ve prospěch terciárního sektoru v roce 1970 49,8 %, v roce 2005 téměř 70 %. Podíl primárního i sekundárního sektoru se v průběhu let snižoval. U primárního sektoru téměř na 1/4, u sekundárního sektoru o 35 %. Podrobné údaje včetně zajímavého meziročního vývoje měřeného řetězovým indexem uvádí příloha D.

Výpočtem řetězového indexu lze zjistit, že v primárním sektoru téměř celou dobu docházelo ke snížení podílu na HPH, v některých letech se kupodivu hodnota indexu nezměnila. Podíl primárního sektoru na HPH se zvyšoval pouze výjimečně. U sekundárního sektoru je vývoj podobný. Naproti tomu terciární sektor svůj podíl zvyšoval.

V grafu č. 4 jsou graficky znázorněny procentuelní změny podílu sektorů na HPH Japonska.



Graf č. 4 Podíl ekonomických sektorů na HPH v Japonsku v letech 1970-2005 (%)

Pramen: vlastní zpracování na základě [9]

Z grafu je zřejmé, že od roku 1970 do 2005 došlo ke snížení primárního i sekundárního sektoru na HPH ve prospěch terciárního sektoru, kde se podíl na HPH zvýšil.

V roce 1970 primární sektor představoval 17,79 %, sekundární sektor 35,33 % a terciární sektor 46,88 % celkové zaměstnanosti. V roce 2007 zaměstnanost v primárním sektoru klesla na 4,30 %. U sekundárního sektoru došlo také k poklesu zaměstnanosti oproti roku 1970 na 27,81 %. V terciárním sektoru došlo k navýšení zaměstnanosti na téměř 68 %.

### **2.1.3 Západní Evropa - vývoj struktury zaměstnanosti a hrubé přidané hodnoty**

Třetím velkým centrem světové ekonomiky je Západní Evropa.<sup>2</sup>

#### **Zaměstnanost v Západní Evropě**

Údaje o zaměstnanosti v Lucembursku byly od roku 1970 do 1990 sledovány a vykazovány podle ISIC-Rev. 2, v letech 1995-2007 podle ISIC-Rev. 3. V Belgii byly údaje o zaměstnanosti od roku 1988 do 1992 sledovány a vykazovány podle ISIC-Rev. 2 a od roku 1994 do 2006 podle ISIC-Rev. 3. V Nizozemí byly tyto údaje vytvářeny v letech 1970-1994 dle ISIC-Rev. 2, 1995-2007 podle ISIC-Rev. 3. Údaje o zaměstnanosti ve Francii byly od roku 1970 do 1994 sledovány a vykazovány dle ISIC-Rev. 2, v období 2003-2007 dle ISIC-Rev. 3. Irsko zaznamenávalo data podle ISIC-Rev. 2 v letech 1983-1991, podle ISIC-Rev. 3 v letech 1992 až 2007. Údaje o zaměstnanosti ve Velké Británii byly od roku 1970 do 1987 zaznamenávány podle ISIC-Rev. 2 a od roku 1988 do 2007 podle ISIC-Rev. 3. [8]

Z výše uvedeného textu vyplývá, že ne ve všech zemích Západní Evropy jsou k dispozici data za všechny roky, proto je celková zaměstnanost zemí rozdělena po desetiletích, aby měla potřebnou vypovídací schopnost. V letech 1970-1980 celková zaměstnanost dosáhla 747 242,9 tis. osob, z toho pracovalo 275 958,8 tis. osob v primárním sektoru, 195 050,9 tis. osob v sekundárním sektoru a 276 233,2 tis. osob v terciárním sektoru. V období let 2001-2007 se počet zaměstnaných snížil téměř na polovinu a dosáhl hodnoty 427 855,5 tis. osob,

---

<sup>2</sup> Data o Západní Evropě zde zahrnují Irsko, Velkou Británii, Francii, Belgii, Nizozemí a Lucembursko. [4]

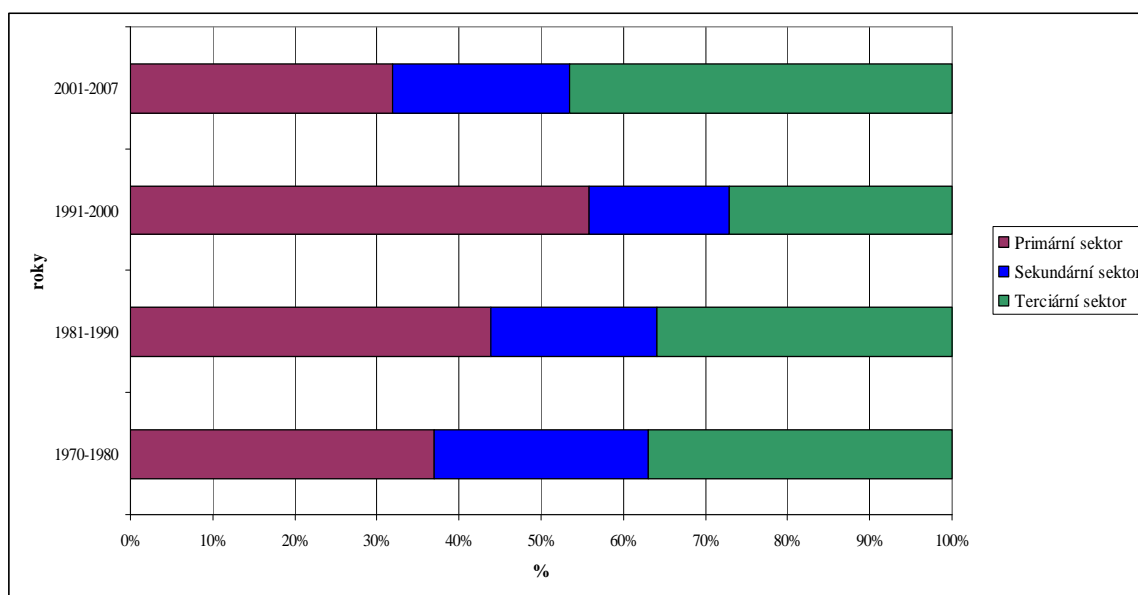


v primárním sektoru bylo zaměstnáno 136 114,1 tis. osob, v sekundárním sektoru 92 494,3 tis. osob a v terciárním sektoru 199 247,1 tis. osob.

Podrobná data o zaměstnanosti v jednotlivých sektorech ve sledovaném období 1970-2007 obsahuje příloha E.

Ve 21. století primární sektor velmi snížil svůj podíl na zaměstnanosti v Západní Evropě. Terciární sektor svůj podíl snižoval již od roku 1970. U terciárního sektoru docházelo ke snížení podílu na zaměstnanosti, ale ve 21. století naopak dochází k jeho nárůstu.

Vývoj podílu primárního, sekundárního a terciárního sektoru na celkové zaměstnanosti zemí Západní Evropy graficky prezentuje graf č. 5.



Graf č. 5 Podíl ekonomických sektorů na celkové zaměstnanosti v Západní Evropě v letech 1970-2007 (%)

Pramen: vlastní zpracování na základě [8]

Z grafu je zřejmé, že největší podíl na zaměstnanosti Západní Evropy měl v letech 1991-2000 primární sektor, v letech 2001-2007 terciární sektor.

V období 1970-1980 primární sektor představoval 36,9 %, sekundární sektor 26,1 % a terciární sektor 37 % celkové zaměstnanosti. V letech 2001-2007 zaměstnanost v primárním sektoru klesla na 31,8 %. U sekundárního sektoru došlo také k poklesu zaměstnanosti na 21,6 %. V terciárním sektoru došlo k navýšení zaměstnanosti na 46,6 %.

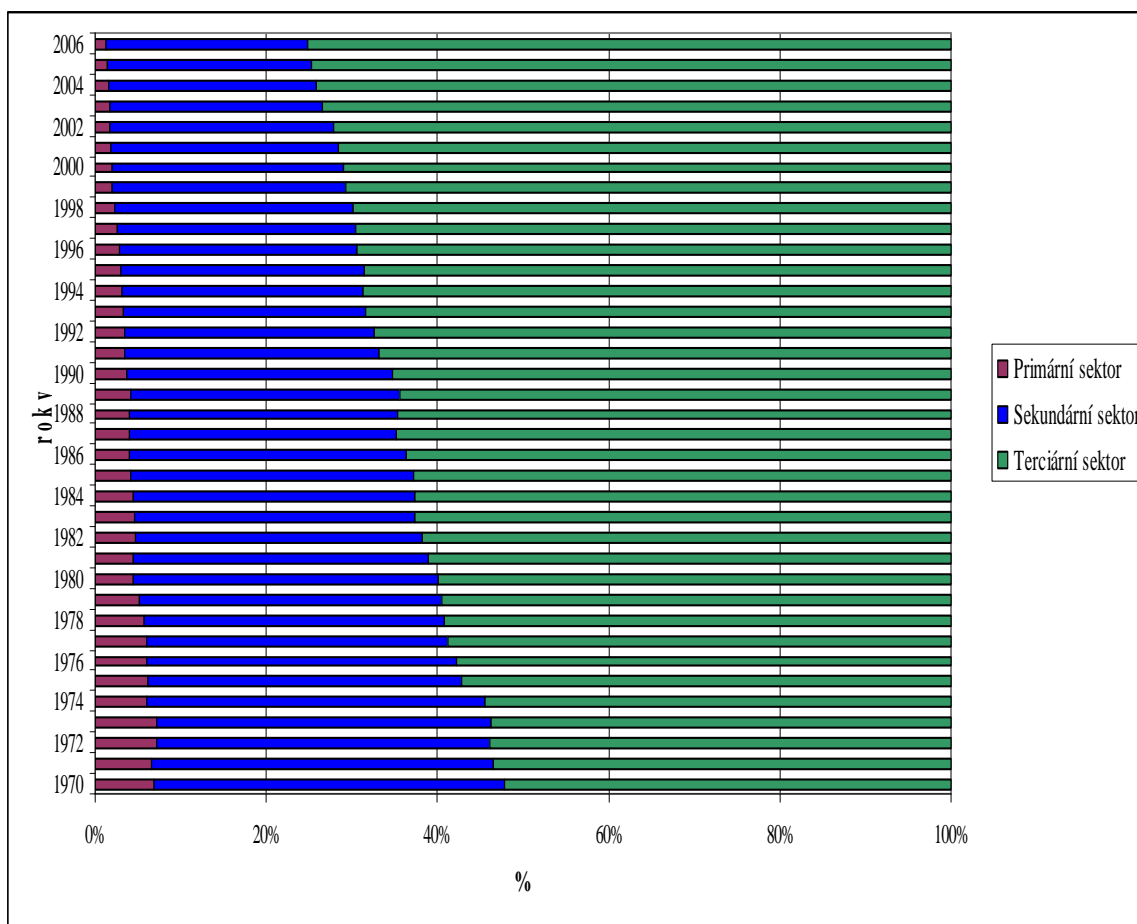
### Hrubá přidaná hodnota v Západní Evropě

HPH se v zemích Západní Evropy v období 1970-2006 vyvíjela ve prospěch terciárního sektoru (52,1 % v roce 1970 oproti 75,1 % v roce 2006); podíl jak primárního, tak

sekundárního se snižoval – u primárního téměř na 1/5, sekundární sektor na 1/2 původního podílu. Podrobné údaje včetně zajímavého meziročního vývoje měřeného řetězovým indexem, který vykazuje značné výkyvy u jednotlivých sektorů, uvádí příloha F.

Primární sektor postupem času snižoval svůj podíl na HPH. U sekundárního sektoru od sedmdesátých let občas došlo ke zvýšení, někdy ke snížení podílu na HPH. Ale při pohledu na vývoj v 21. století je zřejmé, že u primárního a sekundárního sektoru dochází ke snižování jejich podílu a naopak je tomu u sektoru terciárního, kde se jeho podíl na HPH zvyšuje.

Tyto údaje graficky prezentuje graf. č. 6.



**Graf č. 6 Podíl ekonomických sektorů na HPH v západní Evropě v letech 1970-2007 (%)**

Pramen: vlastní zpracování na základě [9]

Graf č. 6 znázorňuje změnu podílu jednotlivých sektorů na HPH v Západní Evropě. Již v roce 1970 největší podíl na HPH měl terciární sektor a v průběhu let svůj podíl téměř stále zvyšoval. Naopak u primárního sektoru většinu let docházelo ke snižování jeho podílu.

## 2.2 Vývoj ekonomických sektorů v ČR

Sledování vývoje tří sledovaných sektorů zahrnuje ČR po 1. lednu 1993, a to zejména kvůli zajištění konzistence porovnávaných dat.

### Zaměstnanost v ČR

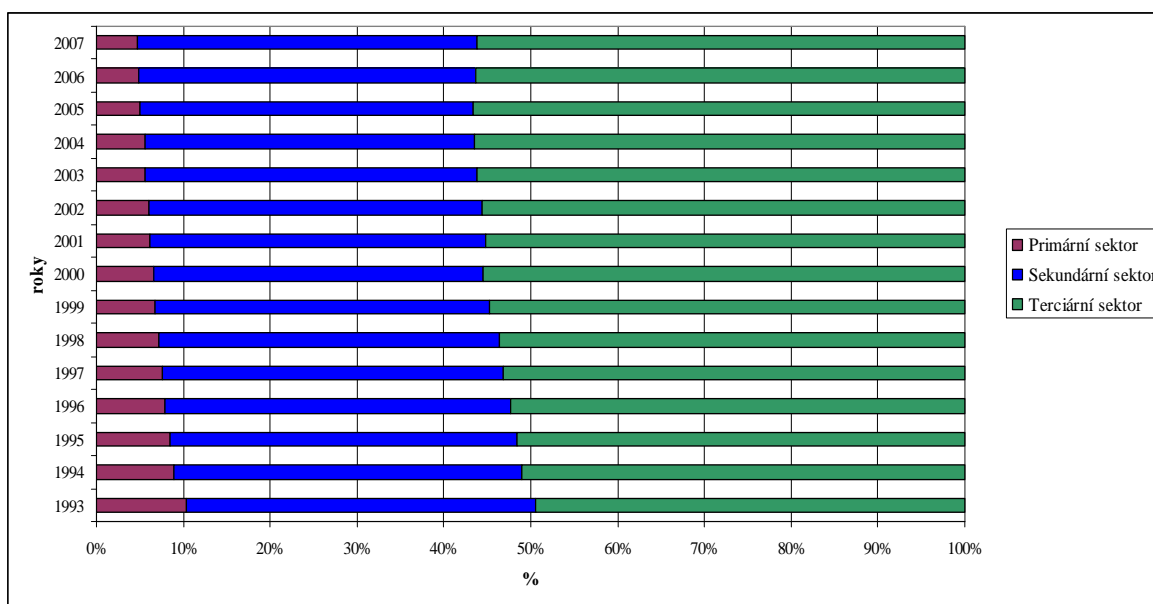
Na rozdíl od Japonska, USA a Západní Evropy byl v ČR pro statistická zjišťování aplikován pouze ISIC-Rev.3 s tím rozdílem, že v ČR byl zaveden již v roce 1993. V USA a Japonsku aplikace nastala až v roce 2003. ISIC-Rev.3 předcházela v USA, Japonsku i Západní Evropě ISIC-Rev.2. [8] Obě tyto klasifikace berou v úvahu patnáctileté a starší osoby. [8]

Celková zaměstnanost v ČR v roce 1993 dosáhla 4 873 tis. osob, z toho pracovalo 501 tis. osob v primárním sektoru, 1 967 tis. osob v sekundárním sektoru a 2 405 tis. osob v terciárním sektoru. V roce 2007 se celkový počet zaměstnaných zvýšil o 49 tis. osob. V primárním sektoru pracovalo 230 tis. osob, v sekundárním sektoru 1 926 tis. osob a v terciárním sektoru 2 766 tis. osob.

Podrobná data o zaměstnanosti v jednotlivých sektorech ve sledovaném období 1993 až 2007 obsahuje příloha G, která zahrnuje i zajímavé výsledky i z hlediska meziročního vývoje zaměstnanosti jednotlivých sektorů měřené řetězovým indexem.

Tendence vývoje primárního sektoru na zaměstnanosti je obdobná jako ve světě, přetrvává pokles. Výpočtem bazického indexu roku 2007 ku 1993 lze dospět k závěru, že se primární sektor na zaměstnanosti snížil o více než polovinu. U sekundárního sektoru došlo jen k mírnému poklesu a u terciárního sektoru došlo k nárůstu o 15 %. Od roku 2001 do 2007 nedošlo k velké změně ve vývoji sekundárního a terciárního sektoru, u primárního sektoru stále docházelo k jeho poklesu. Tento vývoj je zřejmý i z výpočtu bazického indexu roku 2007 ku 2001, u sekundárního sektoru je roven 105,55 % a u terciárního sektoru 105,98 %.

Graf č. 7 graficky prezentuje vývoj podílu ekonomických sektorů na celkové zaměstnanosti.



**Graf č. 7 Podíl ekonomických sektorů na celkové zaměstnanosti v ČR v letech 1993-2007 (%)**

Pramen: vlastní zpracování na základě [8]

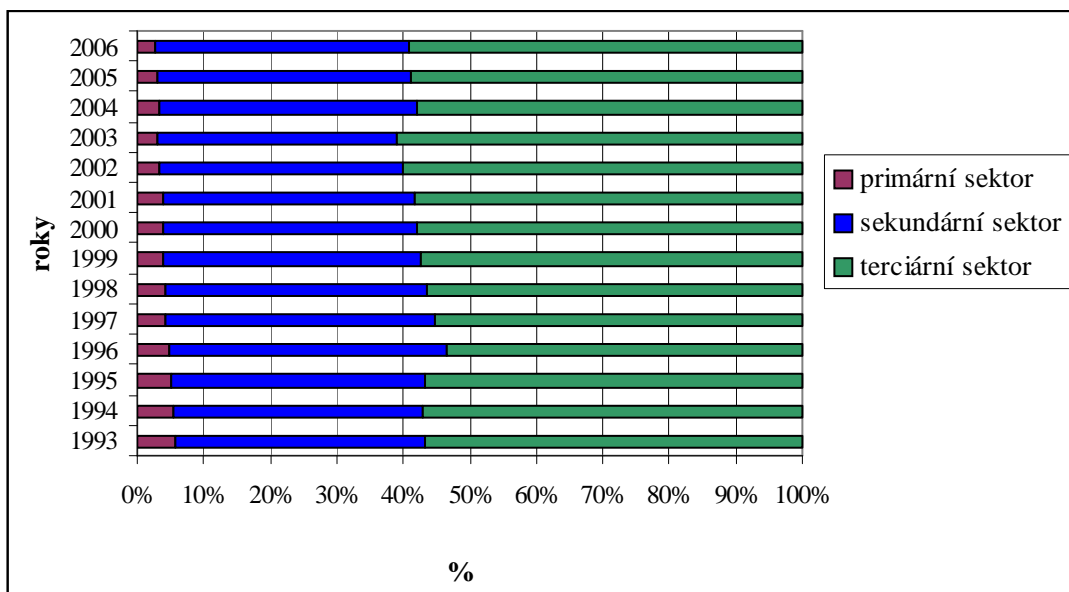
V posledních sedmi letech nedochází k významnému nárůstu terciárního sektoru, jak tomu v minulosti.

V roce 1993 primární sektor představoval 10,28 %, sekundární sektor 40,37 % a terciární sektor 49,35 % celkové zaměstnanosti. V roce 2007 zaměstnanost v primárním sektoru klesla na 4,67 %. U sekundárního sektoru došlo také k poklesu zaměstnanosti na 39,13 %. V terciárním sektoru došlo k navýšení zaměstnanosti na 56,20 %.

### **Hrubá přidaná hodnota v ČR**

HPH se v ČR v období 1993-2006 vyvíjela ve prospěch terciárního i sekundárního sektoru. Podíl primárního sektoru se snížil na 1/3. Podíl sekundárního sektoru se mírně navýšil. Detailní údaje včetně meziročního vývoje měřeného řetězovým indexem uvádí příloha H.

V grafu č. 8 jsou graficky znázorněny procentuelní změny podílu ekonomických sektorů na HPH ČR.



**Graf č. 8 Podíl ekonomických sektorů na HPH v ČR v letech 1990-2006 (%)**

Pramen: vlastní zpracování na základě [9]

Tendence vývoje podílu primárního sektoru na HPH v ČR je klesající, od roku 1993 do 2006 klesla na 1/2. U sekundárního sektoru došlo k mírnému nárůstu a u terciárního k nárůstu o 15 %.

### 3 PODNIKATELSKÉ PROSTŘEDÍ ČR – VELIKOSTNÍ A ODVĚTVOVÝ ASPEKT

Velikostní aspekt podnikatelského prostředí regionů ČR zahrnuje počty subjektů a zaměstnanců, kterými se bude podrobněji zabývat kapitola 3.1.

V kapitole 3.2 bude podrobněji zkoumán a rozebrán odvětvový aspekt podnikatelského prostředí ČR.

#### 3.1 Velikostní aspekt podnikatelského prostředí ČR

##### 3.1.1 Podniky ČR podle právní formy

Následující tabulky a grafy se zabývají počtem jednotek v registru ekonomických subjektů podle vybraných právních forem a jejich vývojem od roku 2004 do 2006. Jde o vývoj počtu soukromých podnikatelů – fyzických osob, obchodních společností, družstev a státních podniků.

Tabulka č. 1 zobrazuje v letech 2004 až 2006 absolutní počty jednotek vybraných právních forem.

**Tabulka č. 1 Absolutní počty jednotek v registru ekonomických subjektů podle vybraných právních forem**

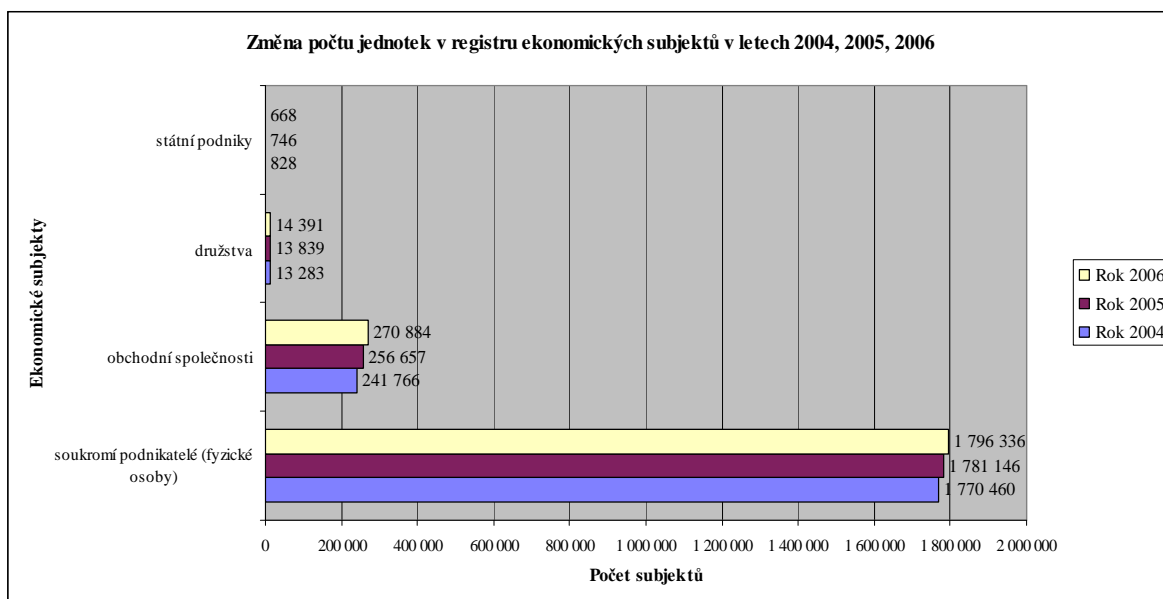
Rok	Celkem	z toho vybrané právní formy							Ostatní
		Soukromí podnikatelé - fyzické osoby		Obchodní společnosti		Družstva	Státní podniky		
		Celkem	Z toho zaps. v obchod. rejstříku	Celkem	z toho				
					akciové společnosti	společ. s r.o.			
2004	2 343 192	1 770 460	20 017	241 766	16 351	216 897	13 283	828	316 855
2005	2 388 490	1 781 146	17 889	256 657	17 031	231 169	13 839	746	336 102
2006	2 430 481	1 796 336	17 332	270 884	18 093	244 417	14 391	668	348 202

Pramen: vlastní zpracování na základě [10]

Z této tabulky je zřejmé, že v jednotlivých letech postupně rostl celkový počet jednotek v registru ekonomických subjektů. Došlo k růstu všech vybraných právních forem kromě státních podniků a soukromých podnikatelů zapsaných v obchodním rejstříku, kde byl trend opačný.

V přílohách I, J, K jsou uvedeny tabulky s absolutními počty jednotek v registru ekonomických subjektů podle vybraných právních forem v letech 2004, 2005 a 2006.

Následující graf znázorňuje změnu počtu jednotek v registru ekonomických subjektů v ČR v letech 2004 až 2006.



**Graf č. 9 Změna počtu jednotek v registru ekonomických subjektů v ČR v letech 2004, 2005, 2006**

Pramen: vlastní zpracování na základě [10]

Tento graf graficky prezentuje údaje zaznamenané v tabulce č. 1.

V roce 2006 všichni soukromí podnikatelé – fyzické osoby tvořily téměř 74 % z celkového počtu ekonomických subjektů. Obchodní společnosti činily 11,1 %, družstva 0,6 % a státní podniky pouze 0,03 % a ostatní ekonomické subjekty tvoří 14,27 %.

Tabulka č. 2 zaznamenává, jak se změnil počet jednotek v registru ekonomických subjektů od roku 2004 do 2006.

**Tabulka č. 2 Vývoj počtu jednotek v registru ekonomických subjektů podle vybraných právních forem od roku 2004 do 2006 v ČR (v %)**

	Index 2006/2004
soukromí podnikatelé (fyzické osoby)	1,01
obchodní společnosti	1,12
družstva	1,08
státní podniky	0,81

Pramen: vlastní zpracování na základě [10]

Data v tabulce ukazují, že došlo k navýšení počtu všech jednotek kromě státních podniků, které se snížily téměř o 20 %. Největší nárůst zaznamenaly obchodní společnosti, a to o 12 %.

V každém kraji ČR se vývoj velikostního aspektu mírně odchyluje od celorepublikových údajů jak ukazuje příklad Pardubického kraje v příloze L.

### **3.1.2 Podniky ČR podle počtu zaměstnanců**

Tato kapitola se zaměřuje na velikostní aspekt podnikatelského prostředí ČR, který bude posuzován podle počtu zaměstnanců a jejich vývoj v letech 2004 až 2006.

*„Mikropodniky, malé a střední podniky jsou motorem evropského hospodářství. Jsou základním zdrojem pracovních příležitostí, vytvářejí podnikatelského ducha a inovace v EU, a jsou tedy rozhodující pro posílení konkurenceschopnosti a zaměstnanosti.“<sup>3</sup> [11, s. 3]*

Tabulka č. 3 ukazuje, jak se vyvíjel počet podniků podle počtu zaměstnanců v průběhu let 2004-2006.

---

<sup>3</sup> „Nová definice malých a středních podniků, která vstoupila v platnost 1.1. 2005, představuje významný krok směrem k lepšímu podnikatelskému prostředí pro malé a střední podniky a zaměřuje se na podporu podnikání, investic a růstu.“ [11, s. 3]



**Tabulka č. 3 Ekonomické subjekty podle kategorie počtu zaměstnanců v ČR**

Velikostní kategorie (podle počtu zaměstnanců)		2004	2005	2006
Celkem		2 352 601	2 388 490	2 430 481
v tom	neuvedeno	692 216	1 373 415	1 408 922
	bez zaměstnanců	1 343 626	749 057	739 744
	1 - 5 zaměstnanců	223 703	175 470	189 436
	6 - 9 zaměstnanců	30 860	29 394	29 780
	10 - 19 zaměstnanců	28 923	27 665	28 468
	20 - 24 zaměstnanci	7 095	6 899	6 981
	25 - 49 zaměstnanců	12 816	12 889	13 025
	50 - 99 zaměstnanců	7 352	7 549	7 767
	100 - 199 zaměstnanců	3 356	3 464	3 584
	200 - 249 zaměstnanců	637	651	665
	250 - 499 zaměstnanců	1 205	1 182	1 212
	500 - 999 zaměstnanců	504	543	564
	1000 - 1499 zaměstnanců	129	121	134
	1500 - 1999 zaměstnanců	65	63	68
	2000 - 2499 zaměstnanců	33	39	40
	2500 - 2999 zaměstnanců	20	19	18
	3000 - 3999 zaměstnanců	26	33	33
	4000 - 4999 zaměstnanců	11	8	10
5000 - 9999 zaměstnanců	14	19	17	
10 000 a více zaměstnanců	10	10	13	

Pramen: vlastní zpracování na základě [12]

Z tabulky je patrné, že se každým rokem celkový počet ekonomických subjektů zvyšoval. Ale u mikropodniků se v roce 2005 jejich počet snížil a následně opět zvýšil. Stejná tendence byla i u malých podniků. Naopak ke zvýšení došlo u středních podniků a velkých podniků.

Tabulka č. 4 zachycuje počet podniků v členění podle počtu pracovníků v letech 2004-2006.

**Tabulka č. 4 Členění podniků podle kritéria počtu pracovníků v ČR**

	2004	2005	2006
mikropodnik	254 563	204 864	219 216
malý podnik	48 834	47 453	48 474
střední podnik	11 345	11 664	12 016
velký podnik	1 993	2 008	2 079

Pramen: Vlastní zpracování na základě [12]

Z tabulky č. 4 je patrné, že v ČR je nejvíce mikropodniků a malých podniků. Střední podniky se umístily na třetím místě. Nejméně je v ČR velkých podniků podle kritéria počtu pracovníků, které ale jsou pro ekonomiku důležité a rozhodující.

### **3.2 Odvětvový aspekt podnikatelského prostředí ČR**

V rámci ekonomických sektorů jsou rozlišována odvětví. *„Odvětví jsou skupiny ekonomických aktivit vzniklých historicky v procesu dělby práce. Rozlišují se podle charakteru potřeb, které jsou produkcí daného odvětví uspokojovány. Odvětví výroby: např. textilní průmysl, lehké strojírenství, těžké strojírenství, hutnictví, zemědělství, lesnictví, stavebnictví, elektronika, kožedělný průmysl apod.*

*Odvětví služeb: např. materiální služby, nemateriální služby, ubytovací služby, školství, věda, výzkum apod.“* [5, s. 17]

Každý ekonomický sektor vykazuje vnitřní odvětvovou strukturu ve vazbě na užívanou klasifikaci odvětví.

#### **3.2.1 Klasifikace odvětví**

K 1. lednu 2008 došlo k přechodu od Odvětvové klasifikace ekonomických činností (dále jen „OKEČ“) ke Klasifikaci ekonomických činností (dále jen „CZ-NACE“) a to podle § 19 odst. 2 zákona č. 89/1995 Sb., o státní statistické službě, ve znění pozdějších předpisů. Tuto změnu zavedl Český statistický úřad. Pro podnikatele tím vznikla nová povinnost uvádět ve vybraných případech kód své činnosti podle NACE.

NACE je zkratka pro Statistickou klasifikaci ekonomických činností (Nomenclature générale des activités économiques dans les Communautés Européennes). NACE používá Evropská unie od roku 1970. Přídomek „CZ“ v názvu označuje českou verzi.

Předchůdci NACE byly Klasifikace pro těžební a zpracovatelský průmysl, energetiku a stavebnictví (dále jen „NICE“) a NCE - Klasifikace pro obchodní aktivity, služby a zemědělství (dále jen „NCE“).

V roce 1970 vznikla samotná NACE kvůli tomu, aby pokryla všechny ekonomické činnosti. První revize byla provedena nařízením Rady EHS/3037/90 9. října 1990. V roce 2002 byla provedena úprava NACE Rev. 1.1, která nebyla velmi rozsáhlá. V této úpravě přibylo několik položek a u některých názvů položek došlo ke změně. V témže roce začaly práce na obsáhlejší revizi. Koncem roku 2006 vyšlo nařízení, kterým byla určena platnost NACE Rev. 2. [13] Tato druhá revize NACE se v celé EU povinně začala používat od 1. ledna 2008. Všechny statistiky tedy v rámci Evropské unie, které se vztahují k ekonomickým činnostem, musí být prováděny podle NACE nebo národních klasifikací z ní odvozených.

Proč byla CZ-NACE zavedena?

CZ-NACE má za úkol zohlednit technologický rozvoj a strukturální změny v hospodářství za posledních patnáct let, a být významná s ohledem na hospodářskou realitu. Má být lépe srovnatelná s jinými mezinárodními klasifikacemi, protože je prvkem systému statistických klasifikací, které vznikly pod záštitou Statistické divize Organizace spojených národů (OSN).

Jak je klasifikace CZ-NACE uspořádaná?

CZ-NACE znázorňuje hierarchické uspořádání činností, které jsou dané kombinací práce, výrobní techniky, informační sítě, materiálů a výrobků a to do jednotlivých statistických položek. Každá položka obsahuje seskupení homogenních činností na příslušném stupni třídění.

NACE je tvořena ze systematické části, která umožňuje základní orientaci, vysvětlivek a metodické příručky. NACE má čtyřúrovňovou strukturu. První úroveň (sekce) je označena alfabetským kódem. Druhý stupeň, (oddíly), je určen dvojmístným číselným kódem, třetí úroveň (skupiny) trojmístným číselným kódem a poslední čtvrtou úroveň (třídy), charakterizuje čtyřmístný číselný kód.

V praxi vznikají problémy se zařazením, protože mnoho statistických jednotek není ve své činnosti homogenních a vytváří činnosti nesourodého charakteru. Z tohoto důvodu je nutné stanovit hlavní a převažující činnost jednotky, která zpravidla tvoří hlavní část celkové

přidané hodnoty. Hlavní činnost je v praxi určována podle výrobků, které jednotka produkuje, nebo podle poskytovaných služeb.

Podle hlavní činnosti je následně jednotka zaříděna do klasifikace. NACE zahrnuje i samostatné kategorie a to pro nerozlišovanou výrobu zboží a služeb domácností, které je mají pro vlastní potřebu. Úkolem těchto kategorií je vypovídat o podílu ekonomických činností domácností. [14]. Příloha M obsahuje seznam NACE na úrovni tříd.

V následující tabulce jsou srovnány změny NACE Rev. 1.1 a NACE Rev. 2.

**Tabulka č. 5 Změny sekcí NACE Rev. 1.1 a NACE Rev. 2**

NACE Rev. 1.1	NACE Rev. 2
A - Zemědělství, myslivost a lesnictví	A - Zemědělství, lesnictví a rybářství
B - Rybolov a chov ryb	
C - Těžba nerostných surovin	B - Těžba a dobývání
D - Zpracovatelský průmysl	C - Zpracovatelský průmysl
E - Výroba a rozvod elektřiny, plynu a vody	D - Výroba a rozvod elektřiny, plynu, tepla a klimatizovaného vzduchu E - Zásobování vodou; činnosti související s odpadními vodami, odpady a sanacemi
F - Stavebnictví	F - Stavebnictví
G - Obchod; opravy motorových vozidel a výrobků pro osobní potřebu a převážně pro domácnost	G - Velkoobchod a maloobchod; opravy a údržba motorových vozidel
I - Doprava, skladování a spoje	H - Doprava a skladování J - Informační a komunikační činnosti
H - Ubytování a stravování	I - Ubytování, stravování a pohostinství
J - Finanční zprostředkování	K - Peněžnictví a pojišťovnictví
K - Činnosti v oblasti nemovitostí a pronájmu; podnikatelské činnosti	L - Činnosti v oblasti nemovitostí M - Profesní, vědecké a technické činnosti N - Administrativní a podpůrné činnosti
L - Veřejná správa a obrana; povinné sociální zabezpečení	O - Veřejná správa a obrana; povinné sociální zabezpečení
M - Vzdělávání	P - Vzdělávání
N - Zdravotnictví a sociální péče; veterinární činnosti	Q - Zdravotní a sociální péče
O - Ostatní veřejné, sociální a osobní služby	R - Kulturní, zábavní a rekreační činnosti S - Ostatní činnosti
P - Činnosti domácností	T - Činnosti domácností jako zaměstnavatelů; činnosti domácností produkujících blíže neurčené výrobky a služby pro vlastní potřebu
Q - Exteritoriální organizace a instituce	U - Činnosti exteritoriálních organizací a orgánů

Pramen: vlastní zpracování na základě [15]

Tabulka č. 5 ukazuje změny na úrovni sekcí, kde u Rev. 2 byly uvedeny podrobněji.

Některé sekce Rev. 2 mohou být lehce srovnány se sekcemi Rev. 1.1, ale některé nikoli, jako je např. sekce J u Rev. 2. Jde jen o hrubé orientační porovnání, kterým nelze převádět data.

Tabulka č. 6 shrnuje počty změn provedených v NACE Rev. 2 oproti Rev. 1.1.

**Tabulka č. 6 Změny počtu kategorií NACE Rev. 1.1 a NACE Rev. 2**

	NACE Rev. 1.1	NACE Rev. 2	Rozdíl
	Celá klasifikace		
Sekce	17	21	4
Oddíly	62	88	26
Skupiny	224	272	48
Třídy	514	615	101
	Sekce zpracovatelský průmysl		
Sekce	1	1	0
Oddíly	23	24	1
Skupiny	103	95	-8
Třídy	242	230	-12
	Ostatní sekce		
Sekce	16	20	4
Oddíly	39	64	25
Skupiny	121	177	56
Třídy	272	385	113

Pramen: vlastní zpracování na základě [13]

Pouze u zpracovatelského průmyslu došlo v Rev. 2 ke snížení počtu tříd a počet sekcí se nezměnil. Jinak u celé klasifikace i v ostatních sekcích došlo ke zvýšení počtu sekcí, oddílů, skupin i tříd v Rev. 2 oproti Rev. 1.1. [14]

### 3.2.2 Odvětvová struktura ČR

Pro znázornění odvětví a jejich podílu na celku daných ekonomických sektorů podle zaměstnanosti byl zvolen rok 2006. Následující tabulky č. 7 – 9 ukazují odvětvovou strukturu primárního, sekundárního a terciárního sektoru ČR podle podílu na zaměstnanosti jednotlivých odvětví příslušejících do daného ekonomického sektoru.

**Tabulka č. 7 Struktura primárního sektoru podle zaměstnanosti v ČR v roce 2006 (%)**

Primární sektor	hodnota
A,B Zemědělství, myslivost, lesnictví, rybolov	76,77
C Těžba nerostných surovin	23,23

Pramen: vlastní zpracování na základě [16]

V primárním sektoru dle zaměstnanosti jednoznačně převládá zemědělství, rybolov a lesnictví. Těžba nerostných surovin tvoří pouze skoro pětinu primárního sektoru v ČR.

**Tabulka č. 8 Struktura sekundárního sektoru podle zaměstnanosti v ČR v roce 2006 (%)**

Sekundární sektor	hodnota
D Zpracovatelský průmysl	72,63
E Výroba a rozvod elektřiny, plynu a vody	4,09
F Stavebnictví	23,28

Pramen: vlastní zpracování [16]

Sekundárnímu sektoru dominuje, co se týče zaměstnanosti, zpracovatelský průmysl, který tvoří téměř tři čtvrtiny sekundárního sektoru u nás, poté následuje stavebnictví tvořící 23 % celkového sekundárního sektoru.

**Tabulka č. 9 Struktura terciárního sektoru podle zaměstnanosti v ČR v roce 2006 (%)**

Terciární sektor	hodnota
G Obchod; opravy motorových vozidel a výrobků pro osobní potřebu a převážně pro domácnost	22,58
H Ubytování a stravování	6,88
I Doprava, skladování a spoje	13,29
J Finanční zprostředkování	3,40
K Činnosti v oblasti nemovitostí a pronájmu; podnikatelské činnosti	11,83
L Veřejná správa a obrana; povinné sociální zabezpečení	11,99
M Vzdělávání	10,59
N Zdravotní a sociální péče; veterinární činnosti	12,14
O Ostatní veřejné, sociální a osobní služby	7,11
P Činnosti domácností	0,13
Q Exteritoriální organizace a instituce	0,06

Pramen: vlastní zpracování na základě [16]

Terciární sektor je nejbohatší, z hlediska počtu odvětví, ze všech sektorů podle zaměstnanosti. Nejvýznamnější odvětví terciárního sektoru ČR je odvětví G: Obchod; opravy motorových vozidel a výrobků pro osobní potřebu a převážně pro domácnost a jeho podíl na zaměstnanosti v rámci terciárního sektoru činí 22,58 % celého terciárního sektoru. Mezi druhá nejvýznamnější odvětví patří I: Doprava, skladování a spoje, K: Činnosti v oblasti nemovitostí a pronájmu; podnikatelské činnosti, L: Veřejná správa a obrana; povinné sociální

zabezpečení, M: Vzdělávání a N: Zdravotní a sociální péče, veterinární činnosti, jejich podíl na zaměstnanosti se pohybuje od 10,59 % 13,29 %. Mezi méně významná odvětví patří H: Ubytování a stravování, J: Finanční zprostředkování a O: Ostatní veřejné, sociální a osobní služby s podílem od 3,40 % do 7,11 %. Do nevýznamného odvětví spadají P: Činnosti domácností a Q: Exteritoriální organizace a instituce, nepřesahující 0,20 % podílu na zaměstnanosti terciárního sektoru ČR v roce 2006.

## **4 POROVNÁNÍ VÝVOJE STRUKTURY EKONOMIKY ČR, IRSKA A RAKOUSKA**

Strukturální změny ekonomik mají úzkou vazbu na celkový ekonomický vývoj státu, změny v produktivitě práce, změny v životní úrovni, současně reagují na vývoj světové ekonomiky. [6]

Pro porovnání vývoje struktury ekonomiky ČR byly zvoleny dvě evropské země, a to Irsko, které vykazuje v posledních letech velmi dynamický rozvoj, a Rakousko, jako ekonomika, s níž má ČR historicky významné vazby.

### **4.1 Irsko - vývoj struktury zaměstnanosti a hrubé přidané hodnoty**

Irsko bylo hospodářsky závislé na Velké Británii, a proto se zapojilo do evropské integrace a začalo směřovat do Evropského společenství. Byl to jediný způsob jak snížit jeho závislost na Velké Británii. [6]

Irsko je zřejmě neúspěšnější zemí z pohledu ekonomické transformace, dokázalo ze zapojení do integračního procesu využít nejvíce, protože se nejrychleji a nejtěsněji přiblížilo ke standardům západoevropských ekonomik. Irsko je nazýváno evropským ekonomickým tygrem kvůli tomu, že se v relativně historicky krátké době dokázalo vyrovnat se svým dosavadním vývojem. [6]

#### **Zaměstnanost v Irsku**

Od roku 1983 do 1991 byla pro zaměstnanost použita ISIC-Rev. 2 a od roku 1992 do 2007 ISIC-Rev. 3. Pro statistiky jsou brány v úvahu osoby patnáctileté a starší. [8]

Obě tyto klasifikace berou v úvahu patnáctileté a starší osoby. [8]

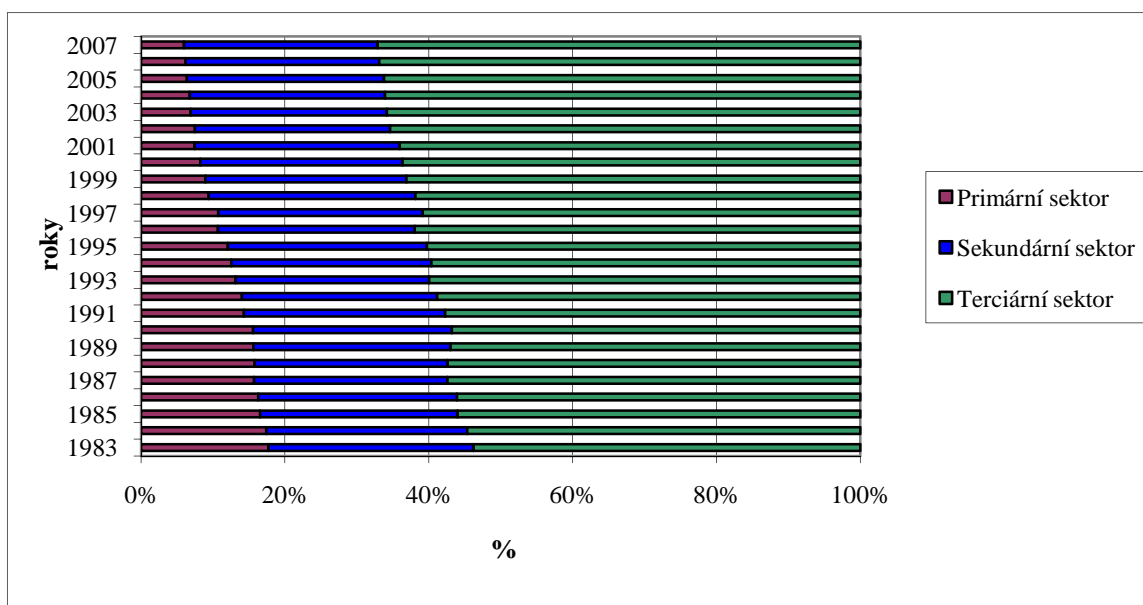
Celková zaměstnanost v Irsku v roce 1983 dosáhla 1 124,1 tis. osob, z toho pracovalo 199 tis. osob v primárním sektoru, 320,6 tis. osob v sekundárním sektoru a 604,5 tis. osob v terciárním sektoru. V roce 2007 se počet zaměstnaných celkem zvýšil téměř o 90 % a dosáhl hodnoty 2 120 tis. osob, a to v primárním sektoru 124,5 tis. osob, v sekundárním 566,2 tis. osob a terciárním sektoru 1 411 tis. osob.

Podrobná data o zaměstnanosti v jednotlivých sektorech ve sledovaném období 1983 – 2007 obsahuje příloha N, která zahrnuje i zajímavé výsledky i z hlediska meziročního vývoje zaměstnanosti jednotlivých sektorů měřené řetězovým indexem.



Výpočtem řetězového indexu lze zjistit, že největší kolísavost byla u primárního sektoru. U sekundárního a terciárního sektoru došlo k růstu zaměstnanosti. Z bazického indexu je patrné, že primární sektor na zaměstnanosti od roku 1983 do roku 2007 klesl téměř o 40 %. U sekundárního sektoru je kolísavost nižší a u terciárního sektoru téměř žádná.

Graf č. 10 graficky prezentuje hodnoty vývoje podílu ekonomických sektorů na celkové zaměstnanosti Irsku.



**Graf č. 10 Podíl ekonomických sektorů na celkové zaměstnanosti v Irsku v letech 1983-2007 (%)**

Pramen: vlastní zpracování na základě [8]

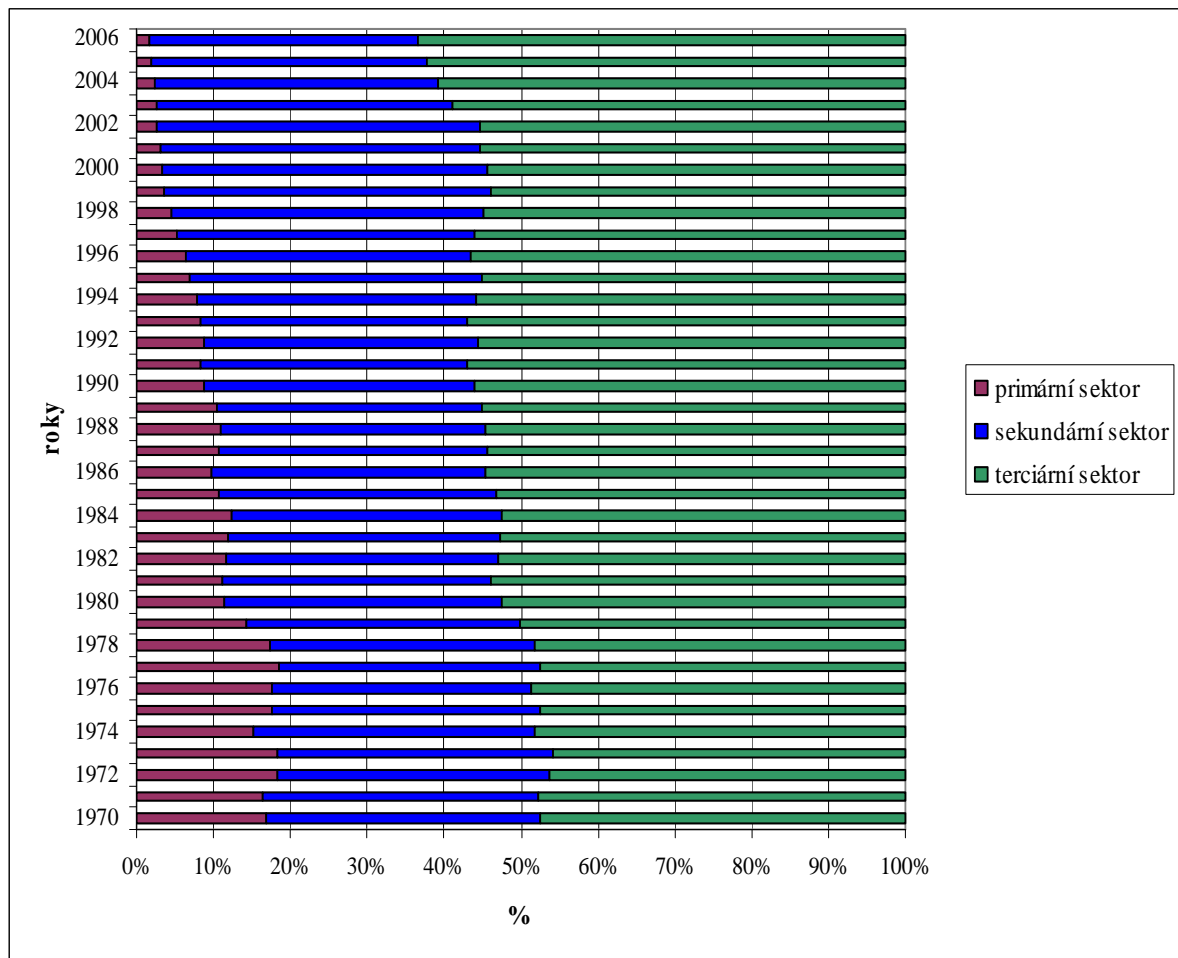
Z grafu je tedy zřejmé, že největší podíl na zaměstnanosti měl od roku 1983 do 2007 terciární sektor, který postupem času svůj podíl zvyšoval. Naopak došlo k poklesu primárního sektoru.

### **Hrubá přidaná hodnota v Irsku**

HPH se v Irsku v období 1970-2006 vyvíjela ve prospěch terciárního sektoru (47,4 % v roce 1970 oproti 63,4 % v roce 2006); podíl jak primárního, tak sekundárního se snižoval – u primárního téměř na 1/10 původního podílu. Podrobné údaje včetně zajímavého meziročního vývoje měřeného řetězovým indexem uvádí příloha O.

Výpočtem řetězového indexu lze zjistit, že v primárním sektoru docházelo v nadpoloviční většině let ke snížení podílu na HPH. U sekundárního sektoru v polovině let došlo ke zvýšení podílu na HPH, v druhé polovině došlo ke snížení na HPH.

Podíl ekonomických sektorů na HPH ve sledovaném období ilustruje graf č. 11.



Graf č. 11 Podíl ekonomických sektorů na HPH v Irsku v letech 1970-2006 (%)

Pramen: vlastní zpracování na základě [9]

Z grafu je patrné, že podíl primárního sektoru na HPH postupem času klesá, u sekundárního a terciárního sektoru je vývoj nestálý. Terciární sektor v roce 1970 netvořil ani polovinu všech ekonomických sektorů, ale tendence vývoje byla spíše rostoucí a v roce 2006 činil přes 60 % podílu na celkové HPH. Při zjišťování vývoje podílu ekonomických sektorů na HPH v 21. století lze zjistit, že u primárního a sekundárního sektoru dochází ke snížení na HPH, naopak je tomu u terciárního sektoru, kdy dochází ke zvýšení jeho podílu na celkové HPH Irska.

## **4.2 Rakousko – vývoj struktury zaměstnanosti a hrubé přidané hodnoty**

Rakousko je vyspělou tržní ekonomikou s malým národním trhem. Vstoupilo do EU v roce 1995.

Rakouský průmysl se začal rozvíjet později než zemědělství, až ve 30. letech 20. století. Sekundární sektor je i v současné době důležitý v podílu na tvorbě produktu i na zaměstnanosti. [6]

### **Zaměstnanost v Rakousku**

Údaje o zaměstnanosti v Rakousku byly od roku 1983 do 1993 sledovány a vykazovány podle ISIC-Rev. 2, od roku 1994 do 2007 podle ISIC-Rev. 3. [8]

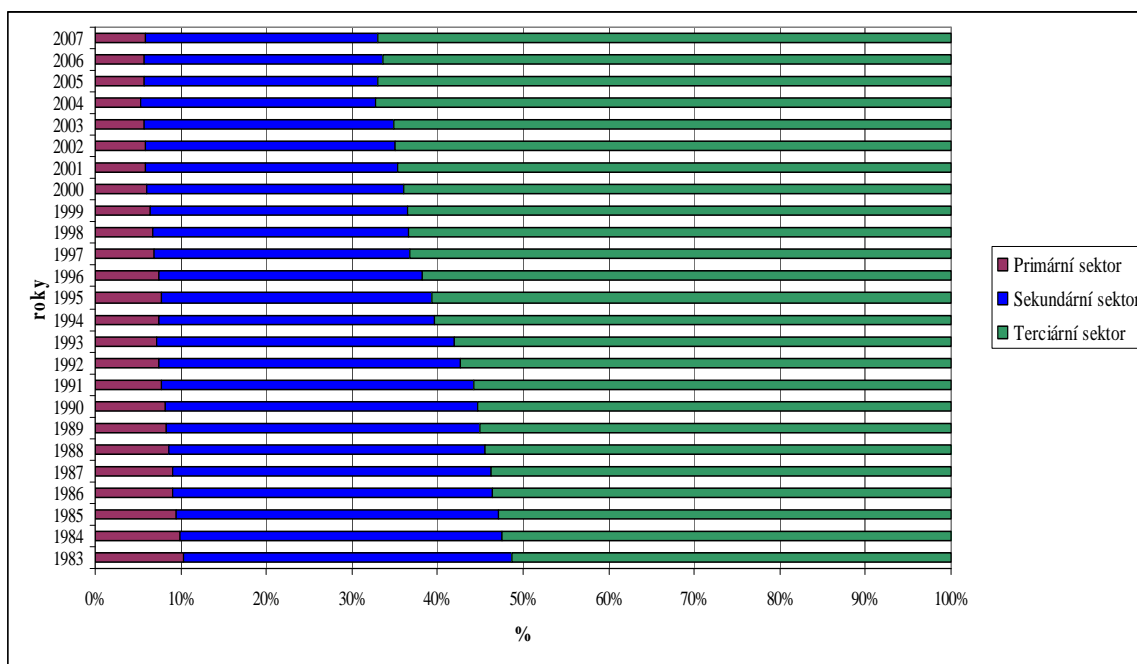
Obě tyto klasifikace berou v úvahu patnáctileté osoby a starší. [8]

Celková zaměstnanost v Rakousku v roce 1983 dosáhla 3 158,8 tis. osob., z toho v primárním sektoru 382,4 tis. osob, v sekundárním sektoru 1 210,1 tis. osob a v terciárním sektoru 1 620 tis. osob. V roce 2007 se celkový počet zaměstnaných zvýšil na 4 027,9 tis. osob. V primárním sektoru činila zaměstnanost 240,1 tis. osob, v sekundárním sektoru 1 089,7 tis. osob a 2 698,1 tis. osob v terciárním sektoru.

Podrobná data o zaměstnanosti v jednotlivých sektorech ve sledovaném období 1983-2007 obsahuje příloha P.

Primární sektor v historii snižoval svůj podíl na celkové zaměstnanosti v Rakousku, ale od roku 2005 naopak docházelo k jeho zvyšování. Sekundární sektor v nadpoloviční většině let svůj podíl na celkové zaměstnanosti zvyšoval. Terciární sektor neustále zvyšoval svůj podíl na celkové zaměstnanosti.

Graf č. 12 znázorňuje ekonomické sektory a jejich podíl na zaměstnanosti Rakouska od roku 1983.



**Graf č. 12 Podíl ekonomických sektorů na celkové zaměstnanosti v Rakousku v letech 1983-2007 (%)**

Pramen: vlastní zpracování na základě [8]

Z grafu je viditelné, že vývoj podílu jednotlivých sektorů na HPH od roku 1983 do 2007 kolísal. U primárního a sekundárního sektoru je vývoj na zaměstnanosti převážně klesající. Naopak je tomu u terciárního sektoru, kdy většinou docházelo ke zvýšení podílu na zaměstnanosti, pouze v roce 2003 došlo ke snížení jeho podílu na zaměstnanosti.

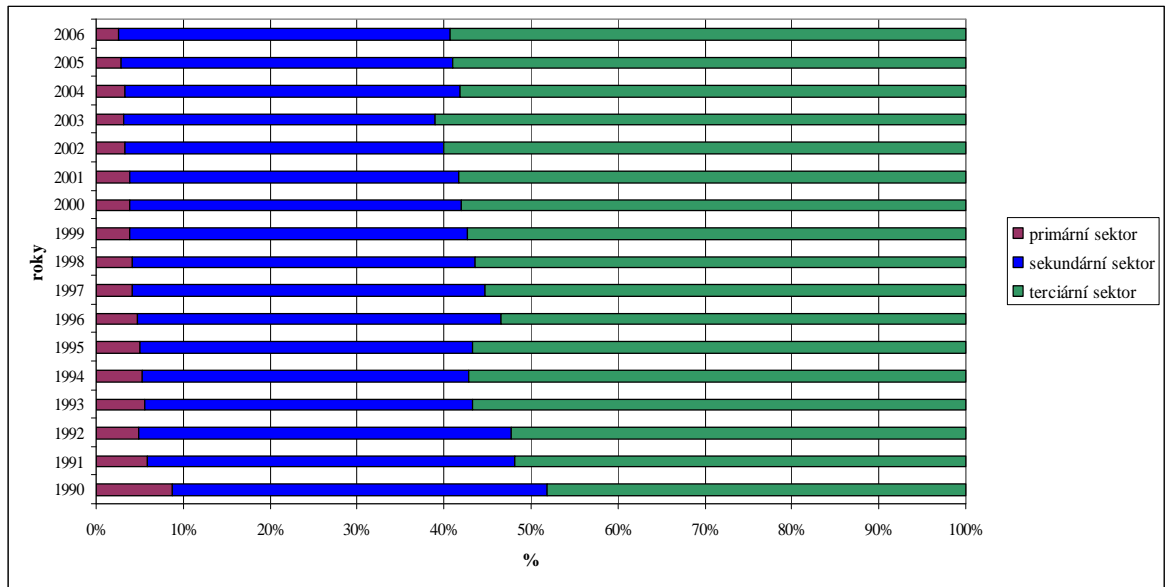
V roce 1983 primární sektor představoval 10,40 %, sekundární sektor 38,31 % a terciární sektor 51,29 % celkové zaměstnanosti. V roce 2007 zaměstnanost v primárním sektoru klesla na necelých 6 %. U sekundárního sektoru také zaměstnanost oproti roku 1983 klesla na 27 %. V terciárním sektoru došlo k navýšení zaměstnanosti na 66,99 %.

### **Hrubá přidaná hodnota v Rakousku**

HPH se v Rakousku v období 1970-2007 vyvíjela ve prospěch terciárního sektoru (51,6 % v roce 1970, 67,6 % v roce 2007). Podíl primárního a sekundárního sektoru se snižoval. Primární sektor se snížil na pouhou 1/5. Podrobné údaje včetně zajímavého meziročního vývoje měřeného řetězovým indexem uvádí příloha Q.

Vývoj primárního a sekundárního sektoru byl od roku 1970 ve většině případů klesající. U terciárního sektoru ve většině případů docházelo ke zvýšení podílu na HPH. Ale v roce 2006 byl vývoj ekonomických sektorů opačný než v historii. U primárního i sekundárního sektoru došlo ke zvýšení podílu na HPH, naopak u terciárního sektoru došlo k jeho snížení.

Následující graf č. 13 tyto skutečnosti graficky prezentuje.



**Graf č. 13 Podíl ekonomických sektorů na HPH v Rakousku v letech 1970-2007 (%)**

Pramen: vlastní zpracování na základě [9]

Graf č. 13 ukazuje vývoj ekonomických sektorů v Rakousku. Největší podíl na HPH měl opět od roku 1970 do současnosti terciární sektor, následuje ho sekundární sektor a na posledním místě je primární sektor.

### 4.3 Porovnání struktury ekonomiky ČR, Irska a Rakouska

Porovnání struktury ekonomiky ČR, Irska a Rakouska lze porovnávat pomocí podílu na zaměstnanosti a HPH.

#### Irsko

Následující tabulky zobrazují průměrný podíl jednotlivých sektorů v letech 1993, 2007 v Irsku, Rakousku a ČR.

**Tabulka č. 10 Průměrný podíl ekonomických sektorů na zaměstnanosti v Irsku**

Země	Období	I	II	III
Irsko	1993	13,10	26,97	59,93
	2007	5,92	26,94	67,14
	1993-2007	8,83	27,65	63,52
medián		8,83	26,97	63,52

Pramen: vlastní zpracování na základě [8]

Z tabulky je zřejmé, že terciární sektor tvoří největší podíl na zaměstnanosti Irsku, sekundární sektor je na druhém místě a primární na posledním. Od roku 1993 do 2007 došlo k největší změně v primárním sektoru, kdy se snížil o více než polovinu. K nárůstu došlo pouze u terciárního sektoru.

## Rakousko

Tabulka č. 11 Průměrný podíl ekonomických sektorů na zaměstnanosti v Rakousku

Země	Období	I	II	III
Rakousko	1993	7,18	34,81	58,01
	2007	5,96	27,05	66,99
	1993-2007	6,42	29,78	63,80
medián		6,42	29,78	63,80

Pramen: vlastní zpracování na základě [8]

Podobná struktura zaměstnanosti jako v Irsku je i v Rakousku. Opět nejvyšší podíl na zaměstnanosti má terciární sektor, který jako jediný od roku 1993 svůj podíl zvyšoval.

## ČR

Tabulka č. 12 Průměrný podíl ekonomických sektorů na zaměstnanosti v ČR

Země	Období	I	II	III
ČR	1993	10,28	40,37	49,35
	2007	4,67	39,13	56,20
	1993-2007	6,79	38,98	54,23
medián		6,79	39,13	54,23

Pramen: vlastní zpracování na základě [8]

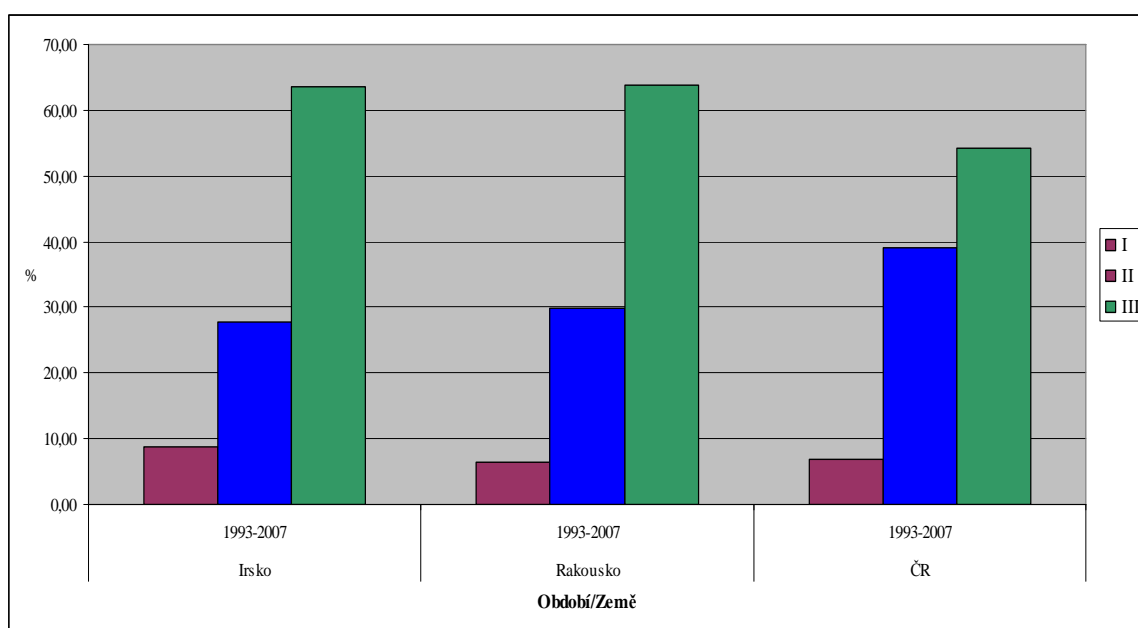
V ČR došlo od roku 1993 k mírnému poklesu podílu na zaměstnanosti u sekundárního sektoru. U primárního sektoru došlo ke snížení jeho podílu na polovinu a u terciárního sektoru došlo k mírnému nárůstu podílu na zaměstnanosti.

Tabulka č. 13 shrnuje podíly ekonomických sektorů na zaměstnanosti Irsko, Rakouska a ČR.

**Tabulka č. 13 Průměrný podíl ekonomických sektorů na zaměstnanosti ve vybraných zemích (%)**

Země	Období	I	II	III
Irsko	1993-2007	8,83	27,65	63,52
Rakousko	1993-2007	6,42	29,78	63,80
ČR	1993-2007	6,79	38,98	54,23
medián		6,79	29,78	63,52

Pramen: vlastní zpracování na základě [8]



**Graf č. 14 Průměrný podíl ekonomických sektorů na zaměstnanosti ve vybraných zemích (%)**

Pramen: vlastní zpracování na základě [8]

Tento graf graficky prezentuje výsledky tabulky č. 13. Je z něj patrné, že terciární sektor má nejvyšší podíl na zaměstnanosti ve všech třech zemích. V Rakousku a Irsku je podíl terciárního sektoru téměř shodný, ČR v podílu terciárního sektoru zaostává za zbývajícími zeměmi. Podíl sekundárního sektoru na zaměstnanosti je nejvyšší v ČR, následuje ho Rakousko a poté Irsko.

## Průměrný podíl ekonomických sektorů na HPH ve vybraných zemích

Následující tabulky znázorňují průměrný podíl ekonomických sektorů na HPH v Irsku, Rakousku a ČR.

### Irsko

Tabulka č. 14 Průměrný podíl ekonomických sektorů na HPH v Irsku

Země	Období	I	II	III
Irsko	1993	8,20	34,70	57,10
	2006	1,70	34,90	63,40
	1993-2006	4,31	38,54	57,15
medián		4,31	34,90	57,15

Pramen: vlastní zpracování na základě [9]

Podíl primárního sektoru na HPH se od roku 1993 do 2006 snížil na 1/5. U sekundárního a terciárního sektoru došlo k mírnému nárůstu podílů na HPH.

### Rakousko

Tabulka č. 15 Průměrný podíl ekonomických sektorů na HPH v Rakousku

Země	Období	I	II	III
Rakousko	1993	2,90	30,10	67,00
	2006	1,70	30,70	67,60
	1993-2006	2,23	30,34	67,43
medián		2,23	30,34	67,43

Pramen: vlastní zpracování na základě [9]

V Rakousku došlo od roku 1993 opět k poklesu podílu primárního sektoru na HPH, tentokrát o necelou polovinu. U sekundárního a terciárního sektoru došlo k mírnému nárůstu podílu na HPH.

### ČR

Tabulka č. 16 Průměrný podíl ekonomických sektorů na HPH v ČR

Země	Období	I	II	III
ČR	1993	5,6	37,7	56,7
	2006	2,6	38,1	59,3
	1993-2006	3,99	38,38	57,63
medián		3,99	38,10	57,63

Pramen: vlastní zpracování na základě [9]



Stejná tendence jako v Rakousku a Irsku byla i v ČR. O polovinu se snížil podíl primárního sektoru na HPH, u zbývajících sektorů opět došlo k mírnému nárůstu.

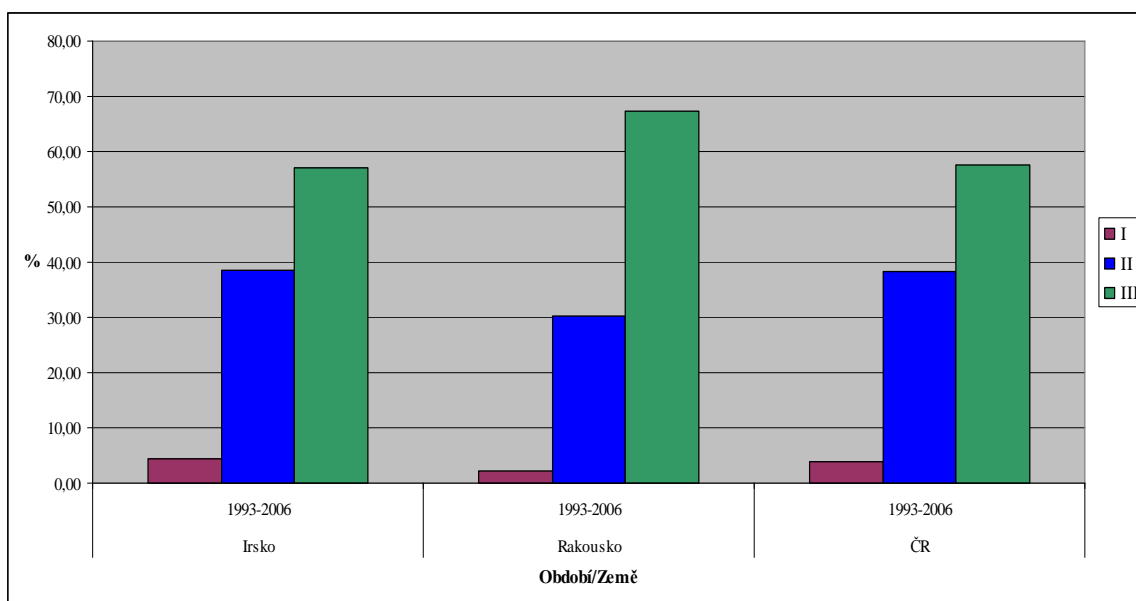
Tabulka č. 17 shrnuje podíly ekonomických sektorů na HPH Irska, Rakouska a ČR v letech 1993-2006.

**Tabulka č. 17 Průměrný podíl ekonomických sektorů na HPH ve vybraných zemích (%)**

Země	Období	I	II	III
Irsko	1993-2006	4,31	38,54	57,15
Rakousko	1993-2006	2,23	30,34	67,43
ČR	1993-2006	3,99	38,38	57,63
medián		3,99	38,38	57,63

Pramen: vlastní zpracování na základě [9]

Graf č. 15 znázorňuje údaje z tabulky č. 17.



**Graf č. 15 Průměrný podíl ekonomických sektorů na HPH ve vybraných zemích (%)**

Pramen: vlastní zpracování na základě [9]

Opět je z grafu patrné, že největší podíl na HPH ve všech třech zemích měl terciární sektor. Naopak primární sektor je na posledním místě a tvoří velmi malou část podílu na HPH. Rakousko, následované ČR a Irskem, má největší podíl terciárního sektoru na HPH. Podíl sekundárního sektoru na HPH je téměř shodný u ČR a Irska, Rakousko je na posledním místě. Největší podíl primárního sektoru na HPH byl v Irsku.

## 5 POSOUZENÍ VÝKONNOSTI EKONOMIKY ČR A JEJÍCH REGIONŮ

Z hlediska vývoje sektorové a odvětvové struktury je třeba posuzovat také regionální aspekt ve vztahu této struktury k ekonomické výkonnosti regionů. K tomu slouží posouzení odvětvové struktury podle zaměstnanosti a podle vytvořené HPH.

### 5.1 Odvětvová struktura regionů ČR

Odvětvový a sektorový aspekt je nyní posuzován podle zaměstnanosti v jednotlivých regionech ČR.

Tabulka č. 18 interpretuje podíl jednotlivých odvětví na celkové zaměstnanosti v jednotlivých krajích ČR v roce 2006.

Tabulka č. 18 Kraje ČR z hlediska odvětvové struktury zaměstnanosti (v %) v roce 2006

	Kraj														Česká republika celkem
	Hl. město Praha	Středočeský	Jihočeský	Plzeňský	Karlovarský	Ústecký	Liberecký	Královéhradecký	Pardubický	Vysočina	Jihomoravský	Olomoucký	Zlínský	Moravskoslezský	
<b>Primární sektor</b>															
A Zemědělství, myslivost, lesnictví	0,53	4,00	6,04	5,40	2,45	2,73	2,36	3,89	4,55	8,54	3,68	5,85	3,40	2,72	3,69
B Rybolov a chov ryb	0,00	0,11	0,46	0,04	0,00	0,00	0,00	0,04	0,13	0,21	0,08	0,00	0,00	0,00	0,07
C Těžba nerostných surovin	0,06	0,37	0,36	0,37	3,92	3,11	0,70	0,30	0,08	0,71	0,48	0,82	0,26	4,43	1,14
<b>Primární sektor celkem</b>	<b>0,59</b>	<b>4,47</b>	<b>6,87</b>	<b>5,81</b>	<b>6,36</b>	<b>5,84</b>	<b>3,07</b>	<b>4,23</b>	<b>4,76</b>	<b>9,46</b>	<b>4,25</b>	<b>6,67</b>	<b>3,65</b>	<b>7,15</b>	<b>4,90</b>
<b>Sekundární sektor</b>															
D Zpracovatelský průmysl	9,81	26,66	29,19	32,90	28,53	26,82	43,41	32,55	34,22	36,46	27,24	31,96	37,06	29,50	28,20
E Výroba a rozvod elektřiny, plynu a vody	1,39	1,31	1,98	1,71	1,40	2,73	1,26	1,33	1,43	1,63	1,49	1,33	1,28	1,79	1,59
F Stavebnictví	8,96	9,74	9,35	8,45	10,21	8,45	8,05	7,51	9,93	8,25	10,10	8,56	10,30	8,27	9,04
<b>Sekundární sektor celkem</b>	<b>20,15</b>	<b>37,71</b>	<b>40,52</b>	<b>43,06</b>	<b>40,14</b>	<b>38,01</b>	<b>52,72</b>	<b>41,39</b>	<b>45,58</b>	<b>46,33</b>	<b>38,84</b>	<b>41,85</b>	<b>48,63</b>	<b>39,56</b>	<b>38,83</b>

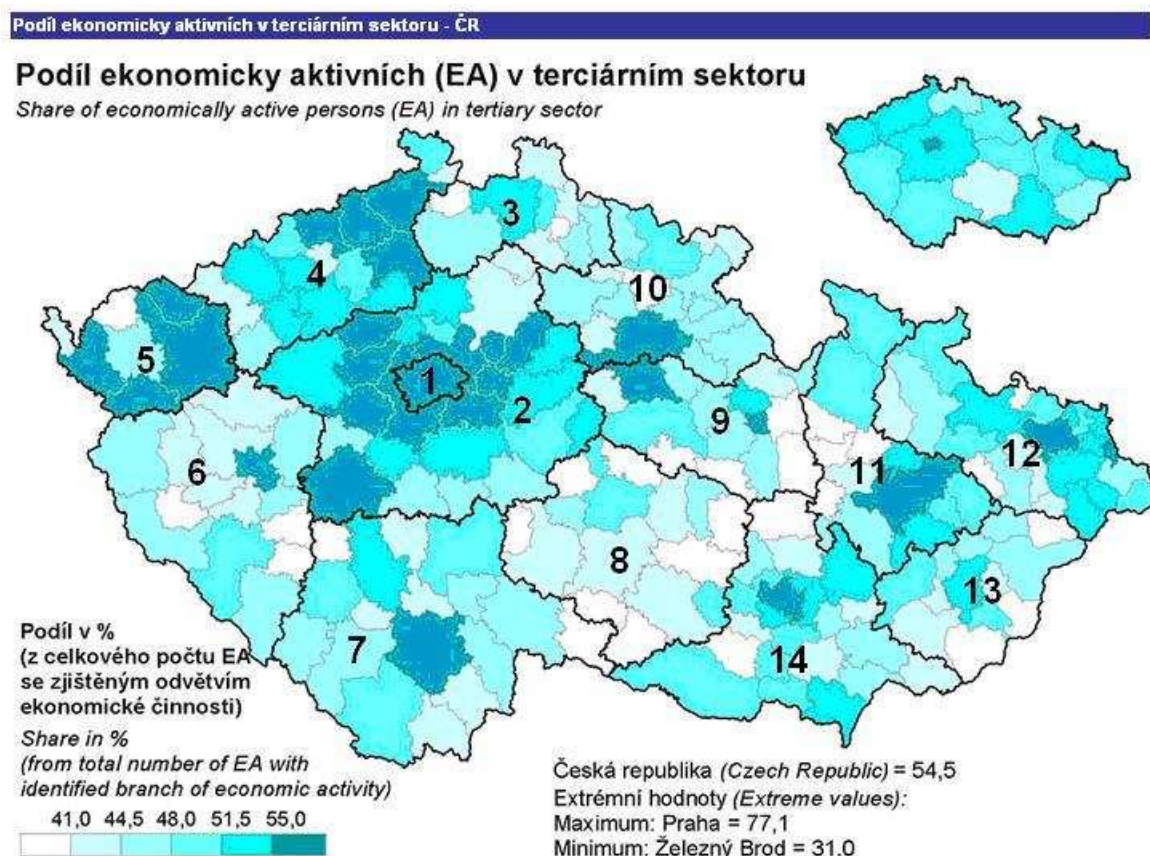
<b>Terciární sektor</b>															
G Obchod; opravy motorových vozidel a výrobků pro osobní potřebu a převážně pro domácnost	15,98	13,03	11,99	11,76	11,33	11,87	9,46	13,22	12,46	9,58	12,60	13,11	12,38	12,87	12,71
H Ubytování a stravování	5,44	4,44	4,69	3,09	6,36	3,94	3,02	3,85	2,15	3,25	3,01	3,08	4,45	3,02	3,87
I Doprava, skladování a spoje	8,67	9,60	6,24	6,29	5,31	10,25	5,78	5,75	7,53	5,63	7,23	7,22	5,29	7,62	7,48
J Finanční zprostředkování	4,26	2,23	1,35	1,49	0,91	1,38	1,81	1,98	1,43	1,54	1,86	1,03	0,99	1,38	1,91
K Činnosti v oblasti nemovitostí a pronájmu; podnikatelské činnosti	15,77	6,31	4,33	6,44	4,69	5,84	4,83	4,65	4,25	4,08	7,35	3,80	3,87	5,05	6,65
L Veřejná správa a obrana; povinné sociální zabezpečení	7,88	7,19	7,30	7,93	7,76	6,06	5,84	6,86	6,31	5,75	6,88	7,26	4,75	5,76	6,74
M Vzdělávání	6,71	4,90	6,41	4,76	4,69	5,01	5,89	6,33	5,56	5,67	7,48	6,13	5,04	6,57	5,96
N Zdravotní a sociální péče; veterinární činnosti	7,53	5,92	6,90	6,10	7,83	7,24	4,88	7,74	7,15	5,92	6,71	6,09	7,70	7,39	6,83
O Ostatní veřejné, sociální a osobní služby	6,84	3,96	3,37	3,31	4,48	4,46	2,62	3,93	2,65	2,75	3,76	3,66	3,14	3,56	4,00
P Činnosti domácností	0,03	0,09	0,07	0,04	0,00	0,11	0,10	0,08	0,04	0,08	0,06	0,14	0,18	0,04	0,07
Q Exteritoriální organizace a instituce	0,16	0,02	0,00	0,00	0,00	0,00	0,15	0,00	0,00	0,00	0,00	0,00	0,00	0,04	0,03
<b>Terciární sektor celkem</b>	<b>79,26</b>	<b>57,68</b>	<b>52,64</b>	<b>51,21</b>	<b>53,36</b>	<b>56,16</b>	<b>44,37</b>	<b>54,38</b>	<b>49,54</b>	<b>44,25</b>	<b>56,95</b>	<b>51,51</b>	<b>47,79</b>	<b>53,29</b>	<b>56,27</b>

Pramen: vlastní zpracování na základě [16]

Ve většině krajů ČR v roce 2006 dle zaměstnanosti převládala odvětví terciárního sektoru. Odvětví sekundárního sektoru dominují pouze v Libereckém kraji, v kraji Vysočina a Zlínském kraji. V celé České republice je primární sektor, co se týče zaměstnanosti, na

posledním místě. Přílohy R, S, T obsahují podrobnější údaje v krajích ČR z hlediska odvětvové struktury zaměstnanosti v letech 2004, 2005 a 2006.

Graf č. 16 ukazuje na podíl ekonomických sektorů v jednotlivých krajích ČR v roce 2006. Pro ilustraci rozložení podílu terciárního sektoru v regionech ČR poukazuje následující mapa.



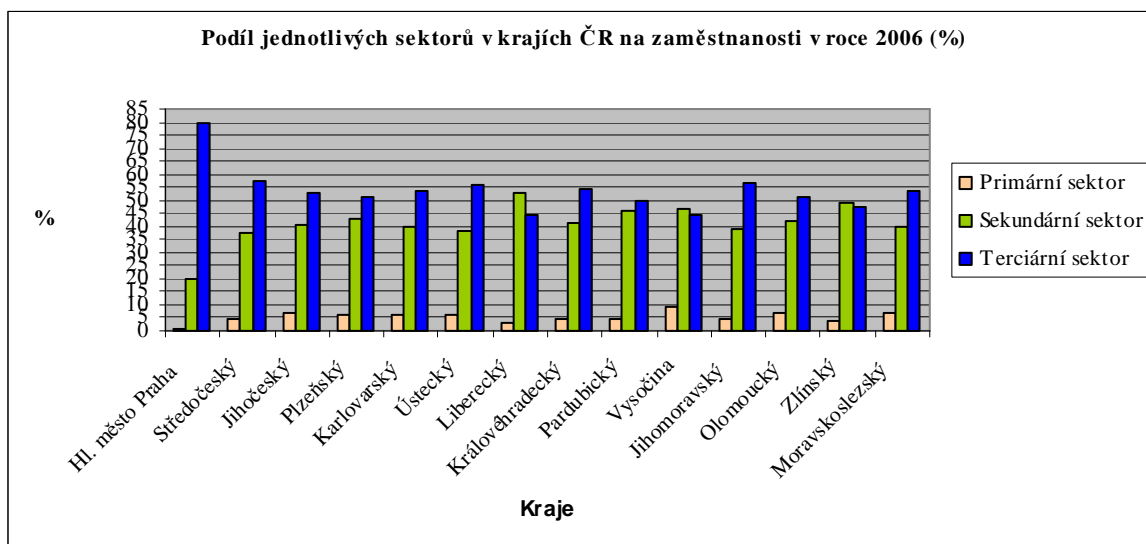
**Obrázek č. 1 Podíl ekonomicky aktivních obyvatel v terciárním sektoru v roce 2004**

Pramen: [13]

Legenda:

- |                      |                         |
|----------------------|-------------------------|
| 1 Hlavní město Praha | 8 Kraj Vysočina         |
| 2 Středočeský kraj   | 9 Pardubický kraj       |
| 3 Liberecký kraj     | 10 Královéhradecký kraj |
| 4 Ústecký kraj       | 11 Olomoucký kraj       |
| 5 Karlovarský kraj   | 12 Moravskoslezský kraj |
| 6 Plzeňský kraj      | 13 Zlínský kraj         |
| 7 Jihočeský kraj     | 14 Jihomoravský kraj    |

Největší podíl ekonomicky aktivních obyvatel je samozřejmě v kraji Hlavní město Praha. Vysoký podíl je také ve Středočeském, Karlovarském kraji, částečně také v Ústeckém a Zlínském kraji. Nejmenší podíl ekonomicky aktivních obyvatel v terciárním sektoru je v Kraji Vysočina a ve Zlínském kraji.



**Graf č. 16 Podíl jednotlivých sektorů na krajích ČR podle zaměstnanosti v roce 2006 (%)**

Pramen: vlastní zpracování na základě [16]

Z grafu je zřejmé, že největší podíl na zaměstnanosti byl v roce 2006 v odvětví terciárního sektoru v kraji Hlavního města Prahy. Naopak v tomto kraji jsou odvětví primárního sektoru zanedbatelná, tvoří pouze 0,59 %. Druhý největší podíl terciárního sektoru na zaměstnanosti má Středočeský kraj, následuje ho kraj Jihomoravský. Naopak nejmenší podíl terciárního sektoru podle zaměstnanosti má kraj Vysočina.

## 5.2 Hrubá přidaná hodnota regionů ČR

HPH vytvářená v jednotlivých regionech ČR (NUTS3) v letech 2004-2006 ukazuje na nárůst, jehož meziroční index nemá ve všech regionech stejnou dynamiku vývoje.

V tabulce č. 19 je zaznamenán vývoj HPH a to v letech 2004 až 2006. Příloha U zahrnuje vývoj HPH od roku 1996 do 2007. Bazický index určuje změnu hrubé přidané hodnoty roku 2006 k roku 2004.

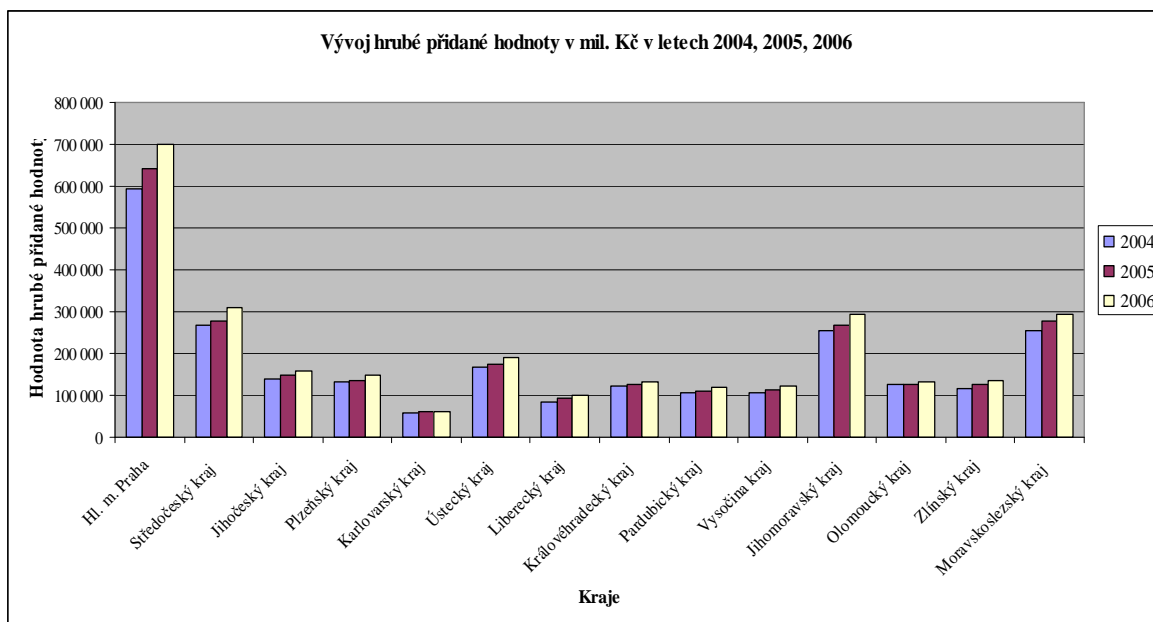
**Tabulka č. 19 Hrubá přidaná hodnota v mil. Kč**

	<b>2004</b>	<b>2005</b>	<b>2006</b>	<b>Index 2006/2004</b>
Hl. m. Praha	594 958	642 151	701 581	1,18
Středočeský kraj	268 095	276 798	310 515	1,16
Jihočeský kraj	138 565	147 584	159 522	1,15
Plzeňský kraj	131 138	135 782	147 250	1,12
Karlovarský kraj	58 473	59 977	61 873	1,06
Ústecký kraj	167 407	174 733	189 407	1,13
Liberecký kraj	85 102	93 861	99 373	1,17
Královéhradecký kraj	121 705	125 507	131 621	1,08
Pardubický kraj	105 004	108 895	119 860	1,14
Vysočina kraj	107 881	112 991	122 245	1,13
Jihomoravský kraj	255 632	268 829	293 020	1,15
Olomoucký kraj	124 215	126 594	133 784	1,08
Zlínský kraj	116 650	124 545	135 867	1,16
Moravskoslezský kraj	254 853	277 013	294 416	1,16

Pramen: vlastní zpracování na základě [17]

Výpočtem bazického indexu lze zjistit, že ve všech krajích České republiky došlo v roce 2006 oproti roku 2004 ke zvýšení HPH. Největší nárůst HPH byl v kraji Hlavního města Prahy, naopak nejnižší v Karlovarském kraji.

V grafu č. 17 je vyobrazen vývoj hrubé přidané hodnoty v jednotlivých krajích v letech 2004 až 2006.



**Graf č. 17 Vývoj HPH v krajích ČR v mil. Kč v letech 2004-2006**

Pramen: vlastní zpracování na základě [17]

Tento graf znázorňuje, jak se postupem času měnil vývoj HPH v jednotlivých krajích České republiky.

Tabulka č. 20 zobrazuje podíl jednotlivých krajů České republiky na celkové HPH. Opět je zde vypočítán bazický index.

Tabulka č. 20 Podíl HPH krajů na celé ČR

Kraje - NUTS3	2004	2005	2006	Index 2006/2004
Hl. m. Praha	23,52	24,00	24,19	1,03
Středočeský kraj	10,60	10,35	10,71	1,01
Jihočeský kraj	5,48	5,52	5,50	1,00
Plzeňský kraj	5,18	5,08	5,08	0,98
Karlovarský kraj	2,31	2,24	2,13	0,92
Ústecký kraj	6,62	6,53	6,53	0,99
Liberecký kraj	3,36	3,51	3,43	1,02
Královéhradecký kraj	4,81	4,69	4,54	0,94
Pardubický kraj	4,15	4,07	4,13	1,00
Kraj Vysočina	4,26	4,22	4,21	0,99
Jihomoravský kraj	10,11	10,05	10,10	1,00
Olomoucký kraj	4,91	4,73	4,61	0,94
Zlínský kraj	4,61	4,66	4,68	1,02
Moravskoslezský kraj	10,07	10,35	10,15	1,01

Pramen: vlastní zpracování na základě [17]

V roce 2006 oproti roku 2004 došlo ke zvýšení podílu HPH na celkové HPH u krajů Hlavního města Prahy, Středočeského, Libereckého, Zlínského a Moravskoslezského kraje. U krajů Jihočeského, Pardubického a Jihomoravského ke změně nedošlo. U ostatních krajů došlo naopak ke snížení podílu na celkové HPH ČR.

Při porovnání grafu č. 16 a tabulky č. 20 lze zjistit, že neplatí, ve všech krajích ČR, kde je největší podíl terciárního sektoru na celkové zaměstnanosti je i největší podíl na HPH. Toto tvrzení platí pouze v pěti krajích ČR – kraj Hlavního města Prahy, Středočeský, Jihočeský, Pardubický a Jihomoravský.

V roce 2006 je největší podíl terciárního sektoru na zaměstnanosti ve všech krajích kromě krajů Vysočina, Libereckého a Zlínského. Ale v Plzeňském, Karlovarském, Ústeckém, Královéhradeckém, Olomouckém a Moravskoslezském kraji v roce 2006 není největší podíl HPH na celé ČR. V Libereckém kraji a kraji Vysočina v roce 2006 převládá sekundární sektor a došlo ke snížení podílu HPH na celé ČR. U Zlínského kraje došlo v roce 2006 k navýšení podílu HPH na celé ČR a zároveň zde převyšuje sekundární sektor.



## 6 Závěr

V bakalářské práci byla ověřována hypotéza, zda ekonomiky s vyšší výkonností se vyznačují vyšší mírou odvětví terciárního sektoru.

Bylo provedeno porovnání vývoje struktury a výkonnosti ekonomických sektorů v USA, Japonsku, Západní Evropě a ČR. Vývoj struktury ekonomických sektorů byl analyzován pomocí podílu jednotlivých ekonomických sektorů na zaměstnanosti a výkonnost ekonomiky pomocí HPH. V USA v letech 1970 až 2006 podíl primárního sektoru na zaměstnanosti klesal, podíl sekundárního a terciárního sektoru na zaměstnanosti USA naopak rostl. U terciárního sektoru došlo k nárůstu o 138 %. Ve 21. století dochází k růstu podílu na zaměstnanosti pouze u terciárního sektoru, podíl primárního a sekundárního sektoru klesá. Vývoj podílu ekonomických sektorů na HPH v USA v letech 1970-2005 kolísal. Největší kolísavost byla u sekundárního a primárního sektoru. HPH se vyvíjela ve prospěch terciárního sektoru. U primárního a sekundárního sektoru je vývoj podílu na HPH převážně klesající. V roce 1973 došlo k poměrně strmému nárůstu podílu primárního sektoru o 30 %. Při výpočtu bazického indexu roků 2005 a 2000 lze zjistit, že u primárního sektoru nedošlo od roku 2000 do 2005 ke změně, u sekundárního sektoru došlo k mírnému snížení a u terciárního sektoru k mírnému zvýšení podílu na HPH.

Vývoj podílu jednotlivých sektorů na zaměstnanosti v Japonsku v letech 1970-2007 byl následující: primární sektor se v průběhu let neustále snižoval a došlo k výslednému snížení o 70 %, vývoj sekundárního sektoru kolísal a výpočtem bazického indexu roku 2007 ku 1970 došlo ke snížení pouze o 1 % a u terciárního sektoru docházelo k neustálému nárůstu podílu na zaměstnanosti a celkem došlo k nárůstu o 82 %. Ve 21. století je tendence vývoje podílu jednotlivých sektorů na zaměstnanosti obdobná jako ve 20. století. HPH v Japonsku se vyvíjela v letech 1970 až 2005 ve prospěch terciárního sektoru, primární sektor se snížil na 1/4 a u sekundárního sektoru došlo ke snížení podílu na HPH o 35 %. Trend vývoje HPH je ve 21. století stejný jako ve 20. století.

Vývoj podílu primárního sektoru na zaměstnanosti v Západní Evropě od roku 1970 do 2000 rostl, ve 21. století došlo k strmému snížení jeho podílu na zaměstnanosti a to na 35 %. Vývoj podílu sekundárního sektoru se neustále snižoval a od roku 1970 do 2007 se snížil na 1/2 původní hodnoty. Vývoj podílu terciárního sektoru na zaměstnanosti od roku 1970 do 2000 se snižoval a od roku 2001 do 2007 vzrostl o 7 %. Tendence vývoje v 21. století není tedy shodná s vývojem ve 20. století. Vývoj jednotlivých sektorů na HPH v Západní Evropě kolísal. Ve 21. století dochází ke snížení podílu primárního a sekundárního sektoru na HPH a naopak ke zvýšení podílu u terciárního sektoru.

Vývoj ekonomických sektorů v ČR je sledován od roku 1993, a to především kvůli zajištění konzistence porovnávaných dat. Vývoj podílu primárního sektoru na zaměstnanosti je obdobný jako ve světě, přetrvává pokles. V roce 2007 oproti 1993 došlo ke snížení primárního sektoru o více než polovinu, u sekundárního sektoru došlo k mírnému poklesu a u terciárního k nárůstu podílu na zaměstnanosti. V 21. století nedošlo u sekundárního a terciárního sektoru k velké změně ve vývoji, u primárního sektoru došlo k poklesu. HPH se vyvíjela v letech 1993-2006 ve prospěch sekundárního i terciárního sektoru a podíl primárního sektoru se snížil na 1/3. Ve 21. století je vývoj podílu primárního sektoru na HPH rozkolísaný, ale při výpočtu bazického indexu let 2006 a 2000 dochází k poklesu primárního sektoru. I vývoj sekundárního sektoru je v 21. století nejednotný, zpočátku klesá a v roce 2004 a 2006 roste. Vývoj terciárního sektoru je, až na rok 2004, rostoucí.

Stav a vývoj národní ekonomiky je adekvátní stavu podnikatelského prostředí, pro deskripci podnikatelského prostředí ČR bylo využito velikostní a odvětvové hledisko. Velikostní aspekt pomocí počtem jednotek v registru ekonomických subjektů od roku 2004 do 2006 v ČR. Jedná se o vývoj počtu soukromých podnikatelů – fyzických osob, obchodních společností, družstev a státních podniků. Postupem času docházelo ke zvýšení celkového počtu ekonomických subjektů. Největší podíl ekonomických subjektů v letech 2004-2006 tvořili soukromí podnikatelé a nejmenší podíl státní podniky, kde došlo ke snížení jejich počtu od roku 2004 do 2006. Velikostní aspekt byl také zkoumán pomocí počtu zaměstnanců opět v období 2004 až 2006. Každým rokem docházelo ke zvýšení celkového počtu ekonomických subjektů. Ale u mikropodniků a malých podniků taková tendence vždy nebyla, nejdříve došlo ke snížení a poté opět k navýšení jejich počtu. V ČR je nejvíce mikropodniků a malých podniků, naopak neméně je velkých podniků. V odvětvovém aspektu podnikatelského prostředí ČR byla nejdříve popsána klasifikace odvětví a její vývoj a poté provedena analýza odvětvové struktury podle podílu na celku ekonomických sektorů ČR podle zaměstnanosti v roce 2006. V primárním sektoru jednoznačně převládá zemědělství, lesnictví a rybolov. V sekundárním sektoru převládá zpracovatelský průmysl, který tvoří téměř 3/4 sekundárního sektoru podle zaměstnanosti. Terciární sektor má nejrozmanitější strukturu ze všech ekonomických sektorů, co se týče počtu odvětví. Nejvýznamnější odvětví terciárního sektoru je “obchod, opravy motorových vozidel a výrobků pro osobní potřebu a převážně pro domácnost“ a tvoří skoro 23 % terciárního sektoru a nejméně významné odvětví terciárního sektoru jsou „exteritoriální organizace a instituce“, které tvoří pouze 0,06 %.

Porovnání vývoje struktury ekonomiky a výkonnosti ekonomických sektorů je zaměřeno na tři vybrané země: ČR, Rakousko a Irsko. Vývoj struktury ekonomických sektorů byl opět

analyzován pomocí podílu jednotlivých ekonomických sektorů na zaměstnanosti a výkonnost ekonomiky pomocí HPH.

V Irsku – „evropském tygru přelomu 20. a 21. století“ - v letech 1983 až 2007 byl vývoj podílu primárního sektoru na zaměstnanosti rozkolísaný, přesto se od roku 1983 do 2007 snížil téměř o 40 %. Podíl sekundárního a terciárního sektoru ve většině let rostl, sekundární sektor vzrostl o 77 % a terciární sektor o 133 %. Ve 21. století je vývoj ekonomických sektorů obdobný jako ve 20. století. HPH se v Irsku v období 1970-2006 vyvíjela ve prospěch terciárního sektoru, u primárního sektoru došlo ke snížení na 1/10 původního podílu. V 21. století došlo ke snížení primárního sektoru na 1/2 jeho podílu na celkové HPH, u sekundárního sektoru došlo ke snížení téměř o 20 a u terciárního sektoru nastal nárůst o 16 %.

V Rakousku primární sektor od roku 1983 snižoval svůj podíl na celkové zaměstnanosti, ale od roku 2005 naopak docházelo k jeho zvýšení. Sekundární sektor v nadpoloviční většině let svůj podíl na celkové zaměstnanosti zvyšoval, ale při výpočtu bazického indexu let 2007 a 1983 se zjistí, že došlo k poklesu sekundárního sektoru o 10 % a terciární sektor svůj podíl zvyšoval neustále a celkem ho zvýšil o 67 %. Ve 21. století je tendence vývoje u sekundárního a terciárního sektoru obdobná jako ve 20. století, u primárního sektoru dochází k nárůstu podílu na zaměstnanosti HPH se v Rakousku vyvíjela ve prospěch terciárního sektoru, který od roku 1970 do 2007 ve většině let svůj podíl na HPH zvyšoval, primární a sekundární sektor naopak svůj podíl na HPH snižoval. Stejná tendence vývoje je i v 21. století.

Posouzení výkonnosti ekonomiky ČR a jejích regionů pomocí odvětvové struktury podle zaměstnanosti a podle vytvořené HPH ukazuje, že ve většině krajů ČR převládá dle zaměstnanosti odvětví terciárního sektoru. Pouze v kraji Vysočina, Zlínském a Libereckém kraji převládá v roce 2006 sekundární sektor. Největší podíl na zaměstnanosti byl v roce 2006 v odvětví terciárního sektoru v kraji Hlavní město Praha a naopak v tomto kraji je nejmenší podíl primárního sektoru, který tvoří pouze 0,59 %. Nejmenší podíl terciárního sektoru na zaměstnanosti má Kraj Vysočina. Ve všech krajích ČR došlo od roku 2004 do 2006 k nárůstu HPH. Největší nárůst byl v kraji Hlavního města Prahy a nejnižší v kraji Karlovarském.

**V předložené práci došlo k potvrzení hypotézy, že ekonomiky a jejich regiony s vyšší výkonností se vyznačují vyšší mírou odvětví terciárního sektoru. Nicméně se ukázalo na příkladu Irska, že ve vývoji z hlediska dlouhého časového období nekoresponduje změna sektorové (odvětvové) struktury zaměstnanosti s analogickou strukturou HPH, což znamená, že existuje více faktorů, které se odrážejí v zaměstnanosti a tvorbě HPH.**

## Seznam použité literatury:

- [1] Kolektiv autorů. *Ekonomická encyklopedie 2 (P-Z)*. 2. přepracované vydání. Praha : Nakladatelství Svoboda, 1984. 743 s. ISBN 25-128-84.
- [2] CIHELKOVÁ, E. *Světová ekonomika – základní rysy a tendence vývoje*. 1. vydání. Praha : Vysoká škola ekonomická, 2000. 258 s. ISBN 80-245-0011-6.
- [3] Kolektiv autorů. *Ekonomická encyklopedie 1 (A-O)*. 2. přepracované vydání. Praha : Nakladatelství Svoboda, 1984. 776 s. ISBN 25-128-84.
- [4] Brož, M. a kol. *Země světa (1)*. 1. vydání. Praha : Nakladatelství Svoboda, 1987. 410 s. ISBN 25-066-87.
- [5] REKTOŘÍK, J a kol. *Ekonomika a řízení odvětví veřejného sektoru*. 1. vydání. Praha : Ekopress, s.r.o., 2002. 264 s. ISBN 80-86119-60-2.
- [6] KUČEROVÁ, I. *Ekonomiky členských států Evropské unie*. 1. vydání. Praha : Univerzita Karlova v Praze, 2003. 123 s. ISBN 80-246-0650-X.
- [7] *Veřejná databáze Českého statistického úřadu* [online]. Aktualizováno 2009 [cit. 2009-02-10]. Dostupné z : <[http://vdb.czso.cz/vdbvo/mi/mi\\_ukazatel.jsp?kodukaz=2365&kodjaz=203&show\\_back=1](http://vdb.czso.cz/vdbvo/mi/mi_ukazatel.jsp?kodukaz=2365&kodjaz=203&show_back=1)>.
- [8] *Laborsta Internet* [online]. Aktualizováno 2009 [cit. 2009-03-25]. Dostupné z : <<http://laborsta.ilo.org/STP/do>>.
- [9] *Zdroj OECD* [online]. [cit. 2009-03-26]. Dostupné z : <<http://masetto.sourceoecd.org/vl=6565405/cl=35/nw=1/rpsv/factbook/020301.htm>>.
- [10] *Český statistický úřad* [online]. [cit. 2009-1-19]. Dostupné z : <[http://www.czso.cz/csu/2006edicniplan.nsf/publ/01n2-06-stav\\_k\\_31\\_12\\_\\_2006](http://www.czso.cz/csu/2006edicniplan.nsf/publ/01n2-06-stav_k_31_12__2006)>.
- [11] *Enterprise and Industry* [online]. [cit. 2009-4-17]. Dostupné z : <[http://ec.europa.eu/enterprise/enterprise\\_policy/sme\\_definition/sme\\_user\\_guide\\_cs.pdf](http://ec.europa.eu/enterprise/enterprise_policy/sme_definition/sme_user_guide_cs.pdf)>.
- [12] *Veřejná databáze Českého statistického úřadu* [online]. Aktualizováno 2009 [cit. 2009-02-09]. Dostupné z : <[http://vdb.czso.cz/vdbvo/tabdetail.jsp?cislotab=KR+06-03&&kapitola\\_id=5](http://vdb.czso.cz/vdbvo/tabdetail.jsp?cislotab=KR+06-03&&kapitola_id=5)>.
- [13] *Český statistický úřad - BRNO* [online]. [cit. 2008-11-16]. Dostupné z : <[http://www.czso.cz/xb/redakce.nsf/i/podil\\_ekonomicky\\_aktivnich\\_v\\_terciarnim\\_sektoru\\_cr](http://www.czso.cz/xb/redakce.nsf/i/podil_ekonomicky_aktivnich_v_terciarnim_sektoru_cr)>.
- [14] *Inovace* [online]. [cit. 2009-2-21]. Dostupné z : <http://www.inovace.cz/inovacni-prostredi-cr/okec-konci--nahradi-ho-cz-nace/>>.

- [15] *NACE REV. 2* [online]. [cit. 2009-2-21]. Dostupné z : <[http://www2.czso.cz/csu/klasifik.nsf/i/metodicka\\_prirucka\\_k\\_nace\\_rev\\_2\\_\(cz\\_nace\)/\\$File/metodicka\\_prirucka\\_nace\\_new.pdf](http://www2.czso.cz/csu/klasifik.nsf/i/metodicka_prirucka_k_nace_rev_2_(cz_nace)/$File/metodicka_prirucka_nace_new.pdf)>.
- [16] *Český statistický úřad* [online]. [cit. 2009-1-19]. Dostupné z: <<http://www.czso.cz>>.
- [17] *Český statistický úřad* [online]. [cit. 2009-1-10]. Dostupné z : <[http://www2.czso.cz/csu/2008edicniplan.nsf/t/000039C38A/\\$File/13710801.xls](http://www2.czso.cz/csu/2008edicniplan.nsf/t/000039C38A/$File/13710801.xls)>.
- [18] *Český statistický úřad* [online]. [cit. 2009-1-19]. Dostupné z: <[http://www.czso.cz/csu/2004edicniplan.nsf/publ/01n2-04-stav\\_k\\_30\\_9\\_\\_2004](http://www.czso.cz/csu/2004edicniplan.nsf/publ/01n2-04-stav_k_30_9__2004)>.
- [19] *Český statistický úřad* [online]. [cit. 2009-1-19]. Dostupné z: <[http://www.czso.cz/csu/2005edicniplan.nsf/publ/01n2-05-stav\\_k\\_31\\_12\\_\\_2005](http://www.czso.cz/csu/2005edicniplan.nsf/publ/01n2-05-stav_k_31_12__2005)>.
- [20] *Oficiální portál pro podnikání a export* [online]. [cit. 2009-5-10]. Dostupné z : <<http://www.businessinfo.cz/cz/nace/>>.

## Seznam obrázků

Obrázek č. 1 Podíl ekonomicky aktivních obyvatel v terciárním sektoru v roce 2004.....	44
--	----

## Seznam tabulek

Tabulka č. 1 Absolutní počty jednotek v registru ekonomických subjektů podle vybraných právních forem.....	22
Tabulka č. 2 Vývoj počtu jednotek v registru ekonomických subjektů podle vybraných právních forem od roku 2004 do 2006 v ČR.....	23
Tabulka č. 3 Ekonomické subjekty podle kategorie počtu zaměstnanců v ČR.....	25
Tabulka č. 4 Členění podniků podle kritéria počtu pracovníků v ČR.....	26
Tabulka č. 5 Změny sekcí NACE Rev. 1.1 a NACE Rev. 2.....	28
Tabulka č. 6 Změny počtu kategorií NACE Rev. 1.1 a NACE Rev. 2.....	29
Tabulka č. 7 Struktura primárního sektoru podle zaměstnanosti v ČR v roce 2006.....	29
Tabulka č. 8 Struktura sekundárního sektoru podle zaměstnanosti v ČR v roce 2006.....	30
Tabulka č. 9 Struktura terciárního sektoru podle zaměstnanosti v ČR v roce 2006.....	30
Tabulka č. 10 Průměrný podíl ekonomických sektorů na zaměstnanosti v Irsku.....	37
Tabulka č. 11 Průměrný podíl ekonomických sektorů na zaměstnanosti v Rakousku.....	38
Tabulka č. 12 Průměrný podíl ekonomických sektorů na zaměstnanosti v ČR.....	38
Tabulka č. 13 Průměrný podíl ekonomických sektorů na zaměstnanosti ve vybraných zemích.....	39
Tabulka č. 14 Průměrný podíl ekonomických sektorů na HPH v Irsku.....	40
Tabulka č. 15 Průměrný podíl ekonomických sektorů na HPH v Rakousku.....	40
Tabulka č. 16 Průměrný podíl ekonomických sektorů na HPH v ČR.....	40
Tabulka č. 17 Průměrný podíl ekonomických sektorů na HPH ve vybraných zemích.....	41
Tabulka č. 18 Kraje ČR z hlediska odvětvové struktury zaměstnanosti v roce 2006.....	42
Tabulka č. 19 Hrubá přidaná hodnota.....	46
Tabulka č. 20 Podíl HPH krajů na celé ČR.....	48
Tabulka č. 21 Vývoj počtu jednotek v registru ekonomických subjektů podle vybraných právních forem od roku 2004 do 2006 v Pardubickém kraji.....	69

## Seznam grafů

Graf č. 1 Podíl ekonomických sektorů na celkové zaměstnanosti v USA v letech 1970-2007 .....	12
Graf č. 2 Podíl ekonomických sektorů na HPH v USA v letech 1970-2005.....	13
Graf č. 3 Podíl ekonomických sektorů na celkové zaměstnanosti v Japonsku v letech 1970-2007 .....	14
Graf č. 4 Podíl ekonomických sektorů na HPH v Japonsku v letech 1970-2005.....	15
Graf č. 5 Podíl ekonomických sektorů na celkové zaměstnanosti v Západní Evropě v letech 1970-2007.....	17
Graf č. 6 Podíl ekonomických sektorů na HPH v západní Evropě v letech 1970-2007.....	18
Graf č. 7 Podíl ekonomických sektorů na celkové zaměstnanosti v ČR v letech 1993-2007 ..	20
Graf č. 8 Podíl ekonomických sektorů na HPH v ČR v letech 1990-2006 .....	21
Graf č. 9 Změna počtu jednotek v registru ekonomických subjektů v ČR v letech 2004, 2005, 2006 .....	23
Graf č. 10 Podíl ekonomických sektorů na celkové zaměstnanosti v Irsku v letech 1983-2007 .....	33
Graf č. 11 Podíl ekonomických sektorů na HPH v Irsku v letech 1970-2006 .....	34
Graf č. 12 Podíl ekonomických sektorů na celkové zaměstnanosti v Rakousku v letech 1983-2007 .....	36
Graf č. 13 Podíl ekonomických sektorů na HPH v Rakousku v letech 1970-2007.....	37
Graf č. 14 Průměrný podíl ekonomických sektorů na zaměstnanosti ve vybraných zemích ...	39
Graf č. 15 Průměrný podíl ekonomických sektorů na HPH ve vybraných zemích.....	41
Graf č. 16 Podíl jednotlivých sektorů na krajích ČR podle zaměstnanosti v roce 2006 .....	45
Graf č. 17 Vývoj HPH v krajích ČR v mil. Kč v letech 2004-2006.....	47
Graf č. 18 Změna počtu jednotek v Pardubickém kraji v letech 2004, 2005 a 2006.....	69

## Seznam zkratk

HPH	(Gross value added) hrubá přidaná hodnota
ISIC–Rev. 2	International Standard Industrial Classification of all Economic Activities
ISIC–Rev. 3	International Standard Industrial Classification of all Economic Activities
NACE	(Nomenclature générale des activités économiques dans les Communautés Européennes) Statistická klasifikace ekonomických činností
NACE-CZ	Česká verze Statistické klasifikace ekonomických činností
NCE	Klasifikace pro obchodní aktivity, služby a zemědělství
NICE	Klasifikace pro těžební a zpracovatelský průmysl, energetiku a stavebnictví
NUTS	(Nomenclature des Unites Territoriales Statistique) Klasifikace územních jednotek ke statistickým účelům
OKEČ	(Statistical classification of economic activities, NACE) Odvětvová klasifikace ekonomických činností
OSN	Organizace spojených národů
USA	Spojené státy americké (United States of America)



## Seznam příloh

Příloha A Podíl ekonomických sektorů na celkové zaměstnanosti v USA v letech 1970-2007 .....	57
Příloha B Podíl ekonomických sektorů na HPH v USA v letech 1970-2005 .....	58
Příloha C Podíl ekonomických sektorů na celkové zaměstnanosti v Japonsku v letech 1970-2007 .....	59
Příloha D Podíl ekonomických sektorů na HPH v Japonsku v letech 1970-2005 .....	60
Příloha E Podíl ekonomických sektorů na celkové zaměstnanosti v Západní Evropě v letech 1970-2007 .....	61
Příloha F Podíl ekonomických sektorů na HPH v Západní Evropě v letech 1970-2006 .....	62
Příloha G Podíl ekonomických sektorů na celkové zaměstnanosti v ČR v letech 1993-2007 .....	63
Příloha H Podíl ekonomických sektorů na HPH v ČR v letech 1990-2006 .....	64
Příloha I Počty jednotek v registru ekonomických subjektů podle územního členění vybraných právních forem k 30.9.2004 .....	65
Příloha J Počty jednotek v registru ekonomických subjektů podle územního členění a vybraných právních forem k 31.12.2005 .....	66
Příloha K Počty jednotek v registru ekonomických subjektů podle územního členění a vybraných právních forem k 31.12.2006 .....	67
Příloha L Velikostní aspekt podle počtu jednotek v registru ekonomických subjektů v Pardubickém kraji .....	68
Příloha M Seznam NACE .....	70
Příloha N Podíl ekonomických sektorů na celkové zaměstnanosti v Irsku v letech 1983-2007 .....	72
Příloha O Podíl ekonomických sektorů na HPH v Irsku v letech 1970-2006 .....	73
Příloha P Podíl ekonomických sektorů na celkové zaměstnanosti v Rakousku v letech 1983-2007 .....	75
Příloha Q Podíl ekonomických sektorů na HPH v Rakousku v letech 1970-2007 .....	76
Příloha R Zaměstnaní v národním hospodářství ČR podle OKEČ – rok 2004 .....	77
Příloha S Zaměstnaní v národním hospodářství ČR podle OKEČ – rok 2005 .....	78
Příloha T Zaměstnaní v národním hospodářství ČR podle OKEČ – rok 2006 .....	79
Příloha U Hrubá přidaná hodnota v jednotlivých krajích České republiky .....	80

## Přílohy

Příloha A Podíl ekonomických sektorů na celkové zaměstnanosti v USA v letech 1970-2007 (tis. osob)

Rok/sektor	Primární sektor	Řetězový index (%)	Sekundární sektor	Řetězový index (%)	Terciární sektor	Řetězový index (%)
1970	4 083	x	26 754	x	47 841	x
1971	4 083	<b>100,00</b>	25 741	<b>96,21</b>	49 540	<b>103,55</b>
1972	4 203	<b>102,94</b>	26 402	<b>102,57</b>	51 547	<b>104,05</b>
1973	4 214	<b>100,26</b>	27 843	<b>105,46</b>	53 006	<b>102,83</b>
1974	4 284	<b>101,66</b>	27 766	<b>99,72</b>	54 744	<b>103,28</b>
1975	4 257	<b>99,37</b>	25 763	<b>92,79</b>	55 824	<b>101,97</b>
1976	4 247	<b>99,77</b>	26 787	<b>103,97</b>	57 715	<b>103,39</b>
1977	4 267	<b>100,47</b>	27 787	<b>103,73</b>	59 959	<b>103,89</b>
1978	4 408	<b>103,30</b>	29 276	<b>105,36</b>	62 360	<b>104,00</b>
1979	4 409	<b>100,02</b>	30 249	<b>103,32</b>	64 161	<b>102,89</b>
1980	4 508	<b>102,25</b>	29 562	<b>97,73</b>	65 231	<b>101,67</b>
1981	4 637	<b>102,86</b>	29 303	<b>99,12</b>	66 457	<b>101,88</b>
1982	4 599	<b>99,18</b>	27 470	<b>93,74</b>	67 460	<b>101,51</b>
1983	4 462	<b>97,02</b>	27 559	<b>100,32</b>	68 812	<b>102,00</b>
1984	4 426	<b>99,19</b>	29 159	<b>105,81</b>	71 420	<b>103,79</b>
1985	4 277	<b>96,63</b>	29 352	<b>100,66</b>	73 521	<b>102,94</b>
1986	4 230	<b>98,90</b>	29 705	<b>101,20</b>	75 663	<b>102,91</b>
1987	4 218	<b>99,72</b>	29 930	<b>100,76</b>	78 293	<b>103,48</b>
1988	4 079	<b>96,70</b>	30 474	<b>101,82</b>	80 415	<b>102,71</b>
1989	4 097	<b>100,44</b>	30 838	<b>101,19</b>	82 407	<b>102,48</b>
1990	4 118	<b>100,51</b>	30 692	<b>99,53</b>	83 982	<b>101,91</b>
1991	4 161	<b>101,04</b>	29 303	<b>95,47</b>	84 255	<b>100,33</b>
1992	4 087	<b>98,22</b>	28 808	<b>98,31</b>	85 597	<b>101,59</b>
1993	3 972	<b>97,19</b>	28 586	<b>99,23</b>	87 700	<b>102,46</b>
1994	4 255	<b>107,12</b>	29 195	<b>102,13</b>	89 610	<b>102,18</b>
1995	4 219	<b>99,15</b>	29 673	<b>101,64</b>	91 009	<b>101,56</b>
1996	4 139	<b>98,10</b>	29 950	<b>100,93</b>	92 619	<b>101,77</b>
1997	4 172	<b>100,80</b>	30 630	<b>102,27</b>	94 755	<b>102,31</b>
1998	4 129	<b>98,97</b>	30 747	<b>100,38</b>	96 587	<b>101,93</b>
1999	3 981	<b>96,42</b>	30 525	<b>99,28</b>	98 983	<b>102,48</b>
2000	3 978	<b>99,92</b>	30 820	<b>100,97</b>	100 411	<b>101,44</b>
2001	3 844	<b>96,63</b>	29 959	<b>97,21</b>	101 270	<b>100,86</b>
2002	3 995	<b>103,93</b>	29 284	<b>97,75</b>	103 205	<b>101,91</b>
2003	2 800	<b>70,09</b>	28 233	<b>96,41</b>	106 704	<b>103,39</b>
2004	2 771	<b>98,96</b>	28 420	<b>100,66</b>	108 061	<b>101,27</b>
2005	2 821	<b>101,80</b>	28 626	<b>100,72</b>	110 281	<b>102,05</b>
2006	2 893	<b>102,55</b>	29 312	<b>102,40</b>	112 224	<b>101,76</b>
2007	2 831	<b>97,86</b>	29 351	<b>100,13</b>	113 863	<b>101,46</b>

Pramen: vlastní zpracování na základě [8]

Příloha B Podíl ekonomických sektorů na HPH v USA v letech 1970-2005 (%)

Sektor/rok	primární sektor	Řetězový index (%)	sekundární sektor	Řetězový index (%)	terciární sektor	Řetězový index (%)
1970	3,4	x	33,9	x	62,7	x
1971	3,4	100,00	33,3	98,23	63,3	100,96
1972	3,6	105,88	33,3	100,00	63,1	99,68
1973	4,7	130,56	33,2	99,70	62,1	98,42
1974	4,2	89,36	33,1	99,70	62,7	100,97
1975	4,0	95,24	32,6	98,49	63,4	101,12
1976	3,5	87,50	33,3	102,15	63,2	99,68
1977	3,2	91,43	33,7	101,20	63,1	99,84
1978	3,3	103,13	33,6	99,70	63,1	100,00
1979	3,5	106,06	33,5	99,70	63,0	99,84
1980	2,9	82,86	33,2	99,10	63,9	101,43
1981	3,1	106,90	33,5	100,90	63,4	99,22
1982	2,8	90,32	32,2	96,12	65,0	102,52
1983	2,1	75,00	31,4	97,52	66,5	102,31
1984	2,5	119,05	31,6	100,64	65,9	99,10
1985	2,4	96,00	30,7	97,15	66,9	101,52
1986	2,2	91,67	29,5	96,09	68,3	102,09
1987	2,2	100,00	29,2	98,98	68,6	100,44
1988	2,0	90,91	29,4	100,68	68,6	100,00
1989	2,1	105,00	28,7	97,62	69,2	100,87
1990	2,1	100,00	28,1	97,91	69,8	100,87
1991	1,9	90,48	26,8	95,37	71,3	102,15
1992	2,0	105,26	26,1	97,39	71,9	100,84
1993	1,9	95,00	25,9	99,23	72,2	100,42
1994	1,9	100,00	26,4	101,93	71,7	99,31
1995	1,6	84,21	26,4	100,00	72,0	100,42
1996	1,8	112,50	25,9	98,11	72,3	100,42
1997	1,7	94,44	25,4	98,07	72,9	100,83
1998	1,3	76,47	24,6	96,85	74,1	101,65
1999	1,2	92,31	24,3	98,78	74,5	100,54
2000	1,2	100,00	24,1	99,18	74,7	100,27
2001	1,2	100,00	23,0	95,44	75,8	101,47
2002	1,0	83,33	22,4	97,39	76,6	101,06
2003	1,2	120,00	22,0	98,21	76,8	100,26
2004	1,4	116,67	22,1	100,45	76,5	99,61
2005	1,2	85,71	22,8	103,17	76,0	99,35

Pramen: vlastní zpracování na základě [9]

**Příloha C Podíl ekonomických sektorů na celkové zaměstnanosti v Japonsku v letech 1970-2007 (tis. osob)**

<b>Rok/sektor</b>	<b>Primární sektor</b>	<b>Řetězový index (%)</b>	<b>Sekundární sektor</b>	<b>Řetězový index (%)</b>	<b>Terciární sektor</b>	<b>Řetězový index (%)</b>
<b>1970</b>	9 060	x	17 990	x	23 870	x
<b>1971</b>	8 340	<b>92,1</b>	18 260	<b>101,5</b>	24 620	<b>103,1</b>
<b>1972</b>	7 710	<b>92,4</b>	18 450	<b>101,0</b>	25 090	<b>101,9</b>
<b>1973</b>	7 180	<b>93,1</b>	19 440	<b>105,4</b>	25 950	<b>103,4</b>
<b>1974</b>	6 890	<b>96,0</b>	19 240	<b>99,0</b>	26 230	<b>101,1</b>
<b>1975</b>	6 770	<b>98,3</b>	18 570	<b>96,5</b>	26 900	<b>102,6</b>
<b>1976</b>	6 610	<b>97,6</b>	18 700	<b>100,7</b>	27 410	<b>101,9</b>
<b>1977</b>	6 530	<b>98,8</b>	18 700	<b>100,0</b>	28 200	<b>102,9</b>
<b>1978</b>	6 480	<b>99,2</b>	18 780	<b>100,4</b>	28 820	<b>102,2</b>
<b>1979</b>	6 250	<b>96,5</b>	19 020	<b>101,3</b>	29 540	<b>102,5</b>
<b>1980</b>	5 880	<b>94,1</b>	19 450	<b>102,3</b>	30 020	<b>101,6</b>
<b>1981</b>	5 670	<b>96,4</b>	19 600	<b>100,8</b>	30 540	<b>101,7</b>
<b>1982</b>	5 580	<b>98,4</b>	19 550	<b>99,7</b>	31 260	<b>102,4</b>
<b>1983</b>	5 410	<b>97,0</b>	19 830	<b>101,4</b>	32 080	<b>102,6</b>
<b>1984</b>	5 200	<b>96,1</b>	20 000	<b>100,9</b>	32 460	<b>101,2</b>
<b>1985</b>	5 180	<b>99,6</b>	20 160	<b>100,8</b>	32 730	<b>100,8</b>
<b>1986</b>	5 030	<b>97,1</b>	20 100	<b>99,7</b>	33 410	<b>102,1</b>
<b>1987</b>	4 970	<b>98,8</b>	19 890	<b>99,0</b>	34 250	<b>102,5</b>
<b>1988</b>	4 810	<b>96,8</b>	20 450	<b>102,8</b>	34 840	<b>101,7</b>
<b>1989</b>	4 700	<b>97,7</b>	20 920	<b>102,3</b>	35 670	<b>102,4</b>
<b>1990</b>	4 570	<b>97,2</b>	21 230	<b>101,5</b>	36 680	<b>102,8</b>
<b>1991</b>	4 330	<b>94,7</b>	21 870	<b>103,0</b>	37 470	<b>102,2</b>
<b>1992</b>	4 170	<b>96,3</b>	22 210	<b>101,6</b>	37 980	<b>101,4</b>
<b>1993</b>	3 890	<b>93,3</b>	22 050	<b>99,3</b>	38 540	<b>101,5</b>
<b>1994</b>	3 790	<b>97,4</b>	21 900	<b>99,3</b>	38 830	<b>100,8</b>
<b>1995</b>	3 730	<b>98,4</b>	21 610	<b>98,7</b>	39 220	<b>101,0</b>
<b>1996</b>	3 620	<b>97,1</b>	21 520	<b>99,6</b>	39 710	<b>101,2</b>
<b>1997</b>	3 570	<b>98,6</b>	21 630	<b>100,5</b>	40 380	<b>101,7</b>
<b>1998</b>	3 490	<b>97,8</b>	20 810	<b>96,2</b>	40 830	<b>101,1</b>
<b>1999</b>	3 410	<b>97,7</b>	20 400	<b>98,0</b>	40 810	<b>100,0</b>
<b>2000</b>	3 310	<b>97,1</b>	20 080	<b>98,4</b>	41 070	<b>100,6</b>
<b>2001</b>	3 180	<b>96,1</b>	19 500	<b>97,1</b>	41 440	<b>100,9</b>
<b>2002</b>	3 010	<b>94,7</b>	18 740	<b>96,1</b>	41 570	<b>100,3</b>
<b>2003</b>	2 980	<b>99,0</b>	18 430	<b>98,3</b>	41 730	<b>100,4</b>
<b>2004</b>	2 900	<b>97,3</b>	17 920	<b>97,2</b>	42 430	<b>101,7</b>
<b>2005</b>	2 850	<b>98,3</b>	17 720	<b>98,9</b>	42 970	<b>101,3</b>
<b>2006</b>	2 750	<b>96,5</b>	17 860	<b>100,8</b>	43 200	<b>100,5</b>
<b>2007</b>	2 760	<b>100,4</b>	17 830	<b>99,8</b>	43 530	<b>100,8</b>

Pramen: vlastní zpracování na základě [8]

Příloha D Podíl ekonomických sektorů na HPH v Japonsku v letech 1970-2005 (%)

Sektor/rok	primární sektor	Řetězový index (%)	sekundární sektor	Řetězový index (%)	terciární sektor	Řetězový index (%)
1970	6,1	x	44,1	x	49,8	x
1971	5,3	<b>86,89</b>	43,7	<b>99,09</b>	51,0	<b>102,41</b>
1972	5,4	<b>101,89</b>	42,8	<b>97,94</b>	51,8	<b>101,57</b>
1973	5,8	<b>107,41</b>	43,2	<b>100,93</b>	51,0	<b>98,46</b>
1974	5,5	<b>94,83</b>	41,8	<b>96,76</b>	52,7	<b>103,33</b>
1975	5,4	<b>98,18</b>	39,8	<b>95,22</b>	54,8	<b>103,98</b>
1976	5,3	<b>98,15</b>	39,8	<b>100,00</b>	54,9	<b>100,18</b>
1977	5,0	<b>94,34</b>	39,1	<b>98,24</b>	55,9	<b>101,82</b>
1978	4,6	<b>92,00</b>	39,3	<b>100,51</b>	56,1	<b>100,36</b>
1979	4,3	<b>93,48</b>	39,0	<b>99,24</b>	56,7	<b>101,07</b>
1980	3,6	<b>83,72</b>	39,5	<b>101,28</b>	56,9	<b>100,35</b>
1981	3,5	<b>97,22</b>	39,6	<b>100,25</b>	56,9	<b>100,00</b>
1982	3,4	<b>97,14</b>	39,0	<b>98,48</b>	57,6	<b>101,23</b>
1983	3,4	<b>100,00</b>	38,1	<b>97,69</b>	58,5	<b>101,56</b>
1984	3,3	<b>97,06</b>	38,5	<b>101,05</b>	58,2	<b>99,49</b>
1985	3,2	<b>96,97</b>	38,5	<b>100,00</b>	58,3	<b>100,17</b>
1986	3,0	<b>93,75</b>	38,1	<b>98,96</b>	58,9	<b>101,03</b>
1987	2,8	<b>93,33</b>	37,6	<b>98,69</b>	59,6	<b>101,19</b>
1988	2,6	<b>92,86</b>	37,9	<b>100,80</b>	59,5	<b>99,83</b>
1989	2,6	<b>100,00</b>	38,0	<b>100,26</b>	59,4	<b>99,83</b>
1990	2,5	<b>96,15</b>	38,6	<b>101,58</b>	58,9	<b>99,16</b>
1991	2,3	<b>92,00</b>	38,1	<b>98,70</b>	59,6	<b>101,19</b>
1992	2,2	<b>95,65</b>	36,9	<b>96,85</b>	60,9	<b>102,18</b>
1993	2,0	<b>90,91</b>	35,4	<b>95,93</b>	62,6	<b>102,79</b>
1994	2,1	<b>105,00</b>	34,0	<b>96,05</b>	63,9	<b>102,08</b>
1995	1,9	<b>90,48</b>	33,2	<b>97,65</b>	64,9	<b>101,56</b>
1996	1,9	<b>100,00</b>	33,0	<b>99,40</b>	65,1	<b>100,31</b>
1997	1,7	<b>89,47</b>	32,8	<b>99,39</b>	65,5	<b>100,61</b>
1998	1,8	<b>105,88</b>	32,0	<b>97,56</b>	66,2	<b>101,07</b>
1999	1,8	<b>100,00</b>	31,3	<b>97,81</b>	66,9	<b>101,06</b>
2000	1,7	<b>94,44</b>	31,1	<b>99,36</b>	67,2	<b>100,45</b>
2001	1,6	<b>94,12</b>	29,8	<b>95,82</b>	68,6	<b>102,08</b>
2002	1,6	<b>100,00</b>	29,1	<b>97,65</b>	69,3	<b>101,02</b>
2003	1,6	<b>100,00</b>	29,0	<b>99,66</b>	69,4	<b>100,14</b>
2004	1,6	<b>100,00</b>	29,3	<b>101,03</b>	69,1	<b>99,57</b>
2005	1,4	<b>87,50</b>	28,7	<b>97,95</b>	69,9	<b>101,16</b>

Pramen: vlastní zpracování na základě [9]

**Příloha E Podíl ekonomických sektorů na celkové zaměstnanosti v Západní Evropě v letech 1970-2007 (tis. osob)**

<b>Rok/sektor</b>	<b>Primární sektor</b>	<b>Řetězový index (%)</b>	<b>Sekundární sektor</b>	<b>Řetězový index (%)</b>	<b>Terciární sektor</b>	<b>Řetězový index (%)</b>
<b>1970-1980</b>	275 958,8	<b>x</b>	195 050,9	<b>x</b>	276 233,2	<b>x</b>
<b>1981-1990</b>	324 961,5	<b>117,76</b>	148 903,0	<b>76,34</b>	265 763,3	<b>96,21</b>
<b>1991-2000</b>	382 929,5	<b>117,84</b>	116 716,2	<b>78,38</b>	185 381,4	<b>69,75</b>
<b>2001-2007</b>	136 114,1	<b>35,55</b>	92 494,3	<b>79,25</b>	199 247,1	<b>107,48</b>

Pramen: vlastní zpracování na základě [8]

Příloha F Podíl ekonomických sektorů na HPH v Západní Evropě v letech 1970-2006 (%)

Sektor/rok	Primární sektor	Řetězový index (%)	Sekundární sektor	Řetězový index (%)	Terciární sektor	Řetězový index (%)
1970	6,9	x	41,0	x	52,1	x
1971	6,7	96,53	39,9	97,31	53,5	102,57
1972	7,1	106,73	39,1	98,02	53,8	100,64
1973	7,1	100,00	39,2	100,30	53,7	99,78
1974	6,0	83,84	39,6	101,01	54,5	101,41
1975	6,2	104,24	36,5	92,32	57,2	105,12
1976	6,1	97,23	36,2	99,12	57,7	100,86
1977	6,0	99,77	35,2	97,33	58,7	101,70
1978	5,8	95,78	35,0	99,17	59,3	100,93
1979	5,2	89,44	35,3	101,00	59,5	100,44
1980	4,5	86,65	35,5	100,67	60,0	100,76
1981	4,5	100,68	34,5	96,99	61,0	101,73
1982	4,7	104,40	33,5	97,13	61,8	101,30
1983	4,5	96,41	32,7	97,80	62,7	101,47
1984	4,5	99,40	32,9	100,34	62,6	99,87
1985	4,2	92,57	33,1	100,71	62,7	100,16
1986	4,0	96,32	32,3	97,49	63,7	101,57
1987	4,1	101,62	31,1	96,56	64,8	101,64
1988	4,1	99,15	31,2	100,29	64,7	99,92
1989	4,1	101,36	31,5	100,72	64,4	99,57
1990	3,7	91,15	31,0	98,43	65,3	101,33
1991	3,5	92,37	29,7	96,05	66,8	102,31
1992	3,5	100,41	29,2	98,14	67,3	100,81
1993	3,3	93,80	28,3	96,88	68,5	101,67
1994	3,2	98,45	28,1	99,22	68,7	100,40
1995	3,0	94,43	28,4	101,38	68,5	99,70
1996	2,8	93,94	27,8	97,64	69,4	101,25
1997	2,6	91,87	27,9	100,31	69,5	100,21
1998	2,4	90,52	27,7	99,54	69,9	100,54
1999	2,1	87,97	27,2	98,19	70,7	101,13
2000	2,0	95,22	27,1	99,47	70,9	100,35
2001	1,9	95,77	26,6	98,24	71,5	100,79
2002	1,7	91,24	26,1	98,08	72,2	100,95
2003	1,7	96,20	24,9	95,45	73,4	101,74
2004	1,6	96,98	24,3	97,57	74,1	100,89
2005	1,4	88,62	23,9	98,24	74,7	100,83
2006	1,3	94,17	23,6	98,73	75,1	100,52

Pramen: vlastní zpracování na základě [9]

Příloha G Podíl ekonomických sektorů na celkové zaměstnanosti v ČR v letech 1993-2007 (tis. osob)

Sektor/rok	Primární sektor	Řetězový index (%)	Sekundární sektor	Řetězový index (%)	Terciární sektor	Řetězový index (%)
1993	501	x	1967	x	2405	x
1994	437	<b>87,23</b>	1979	<b>100,61</b>	2510	<b>104,37</b>
1995	423	<b>96,80</b>	1979	<b>100,00</b>	2559	<b>101,95</b>
1996	395	<b>93,38</b>	1974	<b>99,75</b>	2603	<b>101,72</b>
1997	373	<b>94,43</b>	1942	<b>98,38</b>	2621	<b>100,69</b>
1998	353	<b>94,64</b>	1907	<b>98,20</b>	2608	<b>99,50</b>
1999	324	<b>91,78</b>	1835	<b>96,22</b>	2606	<b>99,92</b>
2000	311	<b>95,99</b>	1798	<b>97,98</b>	2623	<b>100,65</b>
2001	292	<b>93,89</b>	1825	<b>101,50</b>	2610	<b>99,50</b>
2002	289	<b>98,97</b>	1827	<b>100,11</b>	2649	<b>101,49</b>
2003	266	<b>92,04</b>	1810	<b>99,07</b>	2656	<b>100,26</b>
2004	261	<b>98,12</b>	1786	<b>98,67</b>	2661	<b>100,19</b>
2005	238	<b>91,19</b>	1832	<b>102,58</b>	2696	<b>101,32</b>
2006	237	<b>99,58</b>	1875	<b>102,35</b>	2717	<b>100,78</b>
2007	230	<b>97,05</b>	1926	<b>102,72</b>	2766	<b>101,80</b>

Pramen: vlastní zpracování na základě [8]



Příloha H Podíl ekonomických sektorů na HPH v ČR v letech 1990-2006 (%)

Sektor/rok	primární sektor	Řetězový index (%)	sekundární sektor	Řetězový index (%)	terciární sektor	Řetězový index (%)
1993	5,6	x	37,7	x	56,7	x
1994	5,3	<b>94,64</b>	37,6	<b>99,73</b>	57,1	<b>100,71</b>
1995	5,0	<b>94,34</b>	38,3	<b>101,86</b>	56,7	<b>99,30</b>
1996	4,7	<b>94,00</b>	41,8	<b>109,14</b>	53,5	<b>94,36</b>
1997	4,2	<b>89,36</b>	40,5	<b>96,89</b>	55,3	<b>103,36</b>
1998	4,2	<b>100,00</b>	39,3	<b>97,04</b>	56,5	<b>102,17</b>
1999	3,9	<b>92,86</b>	38,8	<b>98,73</b>	57,3	<b>101,42</b>
2000	3,9	<b>100,00</b>	38,1	<b>98,20</b>	58,0	<b>101,22</b>
2001	3,9	<b>100,00</b>	37,8	<b>99,21</b>	58,3	<b>100,52</b>
2002	3,3	<b>84,62</b>	36,7	<b>97,09</b>	60,0	<b>102,92</b>
2003	3,1	<b>93,94</b>	35,9	<b>97,82</b>	61,0	<b>101,67</b>
2004	3,3	<b>106,45</b>	38,6	<b>107,52</b>	58,1	<b>95,25</b>
2005	2,9	<b>87,88</b>	38,1	<b>98,70</b>	59,0	<b>101,55</b>
2006	2,6	<b>89,66</b>	38,1	<b>100,00</b>	59,3	<b>100,51</b>

Pramen: vlastní zpracování na základě [9]

**Příloha I Počty jednotek v registru ekonomických subjektů podle územního členění vybraných právních forem k 30.9.2004**

Územní členění	Celkem		z toho vybrané právní formy					
			Soukromí podnikatelé		Obchodní společnosti		Družstva	Státní podniky
	Abs.	v %	celkem	z toho zapsaní v obchodním rejstříku	celkem	z toho akciové společnosti		
Hlavní město Praha	415 105	17,72	270 503	4 013	83 602	6 355	5 355	213
Středočeský kraj	261 204	11,15	205 177	2 133	19 727	1 025	954	93
Jihočeský kraj	142 326	6,07	110 863	1 070	10 969	645	706	40
Plzeňský kraj	124 526	5,31	94 074	1 135	9 856	528	417	27
Karlovarský kraj	74 069	3,16	56 213	891	5 260	249	133	29
Ústecký kraj	163 246	6,97	125 084	2 004	13 297	759	410	66
Liberecký kraj	107 873	4,60	86 123	974	8 580	459	376	40
Královéhradecký kraj	121 785	5,20	95 639	923	9 491	713	575	46
Pardubický kraj	101 986	4,35	78 674	901	7 599	518	382	32
Vysočina	95 539	4,08	74 164	570	6 012	420	556	19
Jihomoravský kraj	251 812	10,75	188 676	2 552	30 109	2 020	1 458	92
Olomoucký kraj	128 698	5,49	104 101	601	8 298	628	489	39
Zlínský kraj	128 505	5,48	102 005	828	11 116	736	308	21
Moravskoslezský kraj	226 518	9,67	179 164	1 422	17 850	1 296	1 164	71
<b>C e l k e m</b>	<b>2 343</b>	<b>100,00</b>	<b>1 770</b>	<b>20 017</b>	<b>241 766</b>	<b>16 351</b>	<b>13 283</b>	<b>828</b>

Pramen: [18]

**Příloha J Počty jednotek v registru ekonomických subjektů podle územního členění a vybraných právních forem k 31.12.2005**

Územní členění	Celkem		z toho vybrané právní formy					
			Soukromí podnikatelé		Obchodní společnosti		Družstva	Státní podniky
	Abs.	v %	celkem	z toho zapsaní v obchodním rejstříku	celkem	z toho akciové společnosti		
Hlavní město Praha	426165	17,84	271 183	3 807	89 820	6 748	5 498	202
Středočeský kraj	269 429	11,28	209 397	2 021	21 181	1 083	960	78
Jihočeský kraj	144 260	6,04	111 136	948	11 639	655	738	35
Plzeňský kraj	127 341	5,33	94 832	908	10 533	557	434	20
Karlovarský kraj	75 762	3,17	56 478	766	5 749	259	147	26
Ústecký kraj	166 219	6,96	125 939	1 812	13 855	764	433	62
Liberecký kraj	109 557	4,59	86 556	894	8 917	444	372	36
Královéhradecký kraj	123 986	5,19	96 570	805	9 926	715	587	36
Pardubický kraj	103 975	4,35	79 722	787	7 939	522	389	27
Vysočina	95 715	4,01	73 667	486	6 308	431	555	15
Jihomoravský kraj	258 291	10,81	191 051	2 205	31 742	2 120	1 647	86
Olomoucký kraj	129 331	5,41	103 278	524	8 858	646	514	37
Zlínský kraj	129 217	5,41	101 764	735	11 545	763	307	18
Moravskoslezský kraj	229 242	9,60	179 573	1 191	18 645	1 324	1 258	68
<b>C e l k e m</b>	<b>2 388 490</b>	<b>100,00</b>	<b>1 781 146</b>	<b>17 889</b>	<b>256 657</b>	<b>17 031</b>	<b>13 839</b>	<b>746</b>

Pramen: [19]

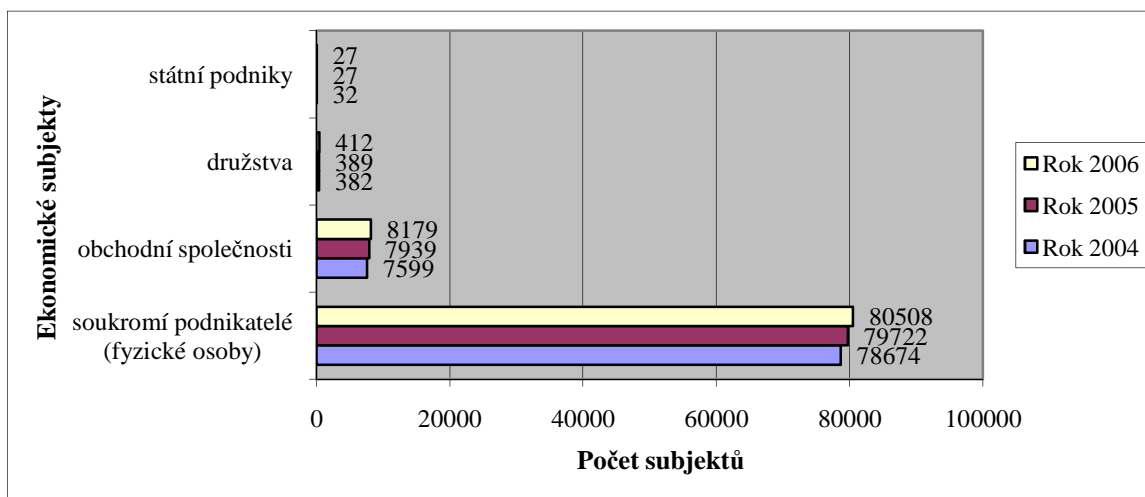
**Příloha K Počty jednotek v registru ekonomických subjektů podle územního členění a vybraných právních forem k 31.12.2006**

Územní členění	Celkem		z toho vybrané právní formy					
			Soukromí podnikatelé		Obchodní společnosti		Družstva	Státní podniky
	Abs.	v %	celkem	z toho zapsaní v obchodním rejstříku	celkem	z toho akciové společnosti		
Hlavní město Praha	437 882	18	272 691	3 815	96 283	7 402	5 715	188
Středočeský kraj	275 787	11	212 972	1 983	22 543	1 161	982	61
Jihočeský kraj	146 325	6	112 235	886	12 125	684	751	31
Plzeňský kraj	129 639	5	95 531	841	11 089	606	449	17
Karlovarský kraj	76 814	3	56 755	714	6 213	262	157	22
Ústecký kraj	169 083	7	127 031	1 727	14 382	787	467	58
Liberecký kraj	111 299	5	87 443	853	9 184	446	384	31
Královéhradecký kraj	125 433	5	97 282	769	10 214	718	586	33
Pardubický kraj	105 304	4	80 508	755	8 179	532	412	27
Vysočina	97 159	4	74 531	458	6 579	441	553	12
Jihomoravský kraj	263 069	11	193 033	2 120	33 443	2 238	1 738	84
Olomoucký kraj	130 424	5	103 546	521	9 293	666	543	28
Zlínský kraj	130 477	5	102 341	700	11 938	772	305	16
Moravskoslezský kraj	231 786	10	180 437	1 190	19 419	1 378	1 349	60
<b>C e l k e m</b>	<b>2 430 481</b>	<b>100</b>	<b>1 796 336</b>	<b>17 332</b>	<b>270 884</b>	<b>18 093</b>	<b>14 391</b>	<b>668</b>

Pramen: [10]

**Příloha L Velikostní aspekt podle počtu jednotek v registru ekonomických subjektů v Pardubickém kraji**

Graf č. 18 zobrazuje změny počtu jednotek v registru ekonomických subjektů v Pardubickém kraji.



**Graf č. 18 Změna počtu jednotek v Pardubickém kraji v letech 2004, 2005 a 2006**

Pramen: vlastní zpracování na základě [10]

Z grafu je zřejmé, že největší podíl ekonomických subjektů mají soukromí podnikatelé, poté obchodní společnosti, kterých je ovšem výrazněji méně než soukromých podnikatelů a jejich počet se postupem času zvyšoval. Nejméně je opět státních podniků. V Pardubickém kraji v roce 2008 jich zde bylo pouze 22.

Tabulka č. 21 zobrazuje vývoj počtu jednotek v Pardubickém kraji.

**Tabulka č. 21 Vývoj počtu jednotek v registru ekonomických subjektů podle vybraných právních forem od roku 2004 do 2006 v Pardubickém kraji (v%)**

	Index 2006/2004
soukromí podnikatelé (fyzické osoby)	102,33
obchodní společnosti	107,63
družstva	107,85
státní podniky	84,38

Pramen: vlastní zpracování na základě [10]

Z indexu je zřejmé, že největší nárůst v Pardubickém kraji je u družstev a obchodních společností. Pouze u státních podniků došlo ke snížení o 16 %.

**Příloha M Seznam NACE**

Třída	Název
1	Rostlinná a živočišná výroba, myslivost a související činnosti
2	Lesnictví a těžba dřeva
3	Rybolov a akvakultura
5	Těžba a úprava černého a hnědého uhlí
6	Těžba ropy a zemního plynu
7	Těžba a úprava rud
8	Ostatní těžba a dobývání
9	Podpůrné činnosti při těžbě
10	Výroba potravinářských výrobků
11	Výroba nápojů
12	Výroba tabákových výrobků
13	Výroba textilií
14	Výroba oděvů
15	Výroba usní a souvisejících výrobků
16	Zpracování dřeva, výroba dřevěných, korkových, proutěných a slaměných výrobků, kromě nábytku
17	Výroba papíru a výrobků z papíru
18	Tisk a rozmnožování nahraných nosičů
19	Výroba koksu a rafinovaných ropných produktů
20	Výroba chemických látek a chemických přípravků
21	Výroba základních farmaceutických výrobků a farmaceutických přípravků
22	Výroba pryžových a plastových výrobků
23	Výroba ostatních nekovových minerálních výrobků
24	Výroba základních kovů, hutní zpracování kovů; slévárenství
25	Výroba kovových konstrukcí a kovodělných výrobků, kromě strojů a zařízení
26	Výroba počítačů, elektronických a optických přístrojů a zařízení
27	Výroba elektrických zařízení
28	Výroba strojů a zařízení j. n.
29	Výroba motorových vozidel (kromě motocyklů), přívěsů a návěsů
30	Výroba ostatních dopravních prostředků a zařízení
31	Výroba nábytku
32	Ostatní zpracovatelský průmysl
33	Opravy a instalace strojů a zařízení
35	Výroba a rozvod elektřiny, plynu, tepla a klimatizovaného vzduchu
36	Shromažďování, úprava a rozvod vody
37	Činnosti související s odpadními vodami
38	Shromažďování, sběr a odstraňování odpadů, úprava odpadů k dalšímu využití
39	Sanace a jiné činnosti související s odpady
41	Výstavba budov
42	Inženýrské stavitelství
43	Specializované stavební činnosti
45	Velkoobchod, maloobchod a opravy motorových vozidel
46	Velkoobchod, kromě motorových vozidel
47	Maloobchod, kromě motorových vozidel
49	Pozemní a potrubní doprava
50	Vodní doprava

51	Letecká doprava
52	Skladování a vedlejší činnosti v dopravě
53	Poštovní a kurýrní činnosti
55	Ubytování
56	Stravování a pohostinství
58	Vydavatelské činnosti
59	Činnosti v oblasti filmů, videozáznamů a televizních programů, pořizování zvukových nahrávek a hudební vydavatelské činnosti
60	Tvorba programů a vysílání
61	Telekomunikační činnosti
62	Činnosti v oblasti informačních technologií
63	Informační činnosti
64	Finanční zprostředkování, kromě pojišťovnictví a penzijního financování
65	Pojištění, zajištění a penzijní financování, kromě povinného sociálního zabezpečení
66	Ostatní finanční činnosti
67	Činnosti v oblasti nemovitostí
69	Právní a účetnické činnosti
70	Činnosti vedení podniků; poradenství v oblasti řízení
71	Architektonické a inženýrské činnosti; technické zkoušky a analýzy
72	Výzkum a vývoj
73	Reklama a průzkum trhu
74	Ostatní profesní, vědecké a technické činnosti
75	Veterinární činnosti
77	Činnosti v oblasti pronájmu a operativního leasingu
78	Činnosti související se zaměstnáním
79	Činnosti cestovních agentur, kancelářů a jiné rezervační a související činnosti
80	Bezpečnostní a pátrací činnosti
81	Činnosti související se stavbami a úpravou krajiny
82	Administrativní, kancelářské a jiné podpůrné činnosti pro podnikání
84	Veřejná správa a obrana; povinné sociální zabezpečení
85	Vzdělávání
86	Zdravotní péče
87	Pobytové služby sociální péče
88	Ambulantní nebo terénní sociální služby
90	Tvůrčí, umělecké a zábavní činnosti
91	Činnosti knihoven, archivů, muzeí a jiných kulturních zařízení
92	Činnosti heren, kasin a sázkových kancelářů
93	Sportovní, zábavní a rekreační činnosti
94	Činnosti organizací sdružujících osoby za účelem prosazování společných zájmů
95	Opravy počítačů a výrobků pro osobní potřebu a převážně pro domácnost
96	Poskytování ostatních osobních služeb
97	Činnosti domácností jako zaměstnavatelů domácího personálu
98	Činnosti domácností produkujících blíže neurčené výrobky a služby pro vlastní potřebu
99	Činnosti exteritoriálních organizací a orgánů

Pramen: [20]



Příloha N Podíl ekonomických sektorů na celkové zaměstnanosti v Irsku v letech 1983-2007 (tis. osob)

Sektor/rok	Primární sektor	Řetězový index (%)	Sekundární sektor	Řetězový index (%)	Terciární sektor	Řetězový index (%)
1983	199,0	x	320,6	x	604,5	x
1984	192,0	<b>96,48</b>	308,2	<b>96,13</b>	603,2	<b>99,78</b>
1985	178,0	<b>92,71</b>	295,6	<b>95,91</b>	602,8	<b>99,93</b>
1986	175,8	<b>98,76</b>	298,4	<b>100,95</b>	606,7	<b>100,65</b>
1987	171,0	<b>97,27</b>	292	<b>97,86</b>	624,6	<b>102,95</b>
1988	172,2	<b>100,70</b>	292,4	<b>100,14</b>	626,6	<b>100,32</b>
1989	170,3	<b>98,90</b>	298,4	<b>102,05</b>	621,3	<b>99,15</b>
1990	175,5	<b>103,05</b>	310,8	<b>104,16</b>	639,6	<b>102,95</b>
1991	160,7	<b>91,57</b>	315	<b>101,35</b>	650,3	<b>101,67</b>
1992	163,3	<b>101,62</b>	316,4	<b>100,44</b>	685,4	<b>105,40</b>
1993	155,0	<b>94,92</b>	319,1	<b>100,85</b>	709,1	<b>103,46</b>
1994	152,1	<b>98,13</b>	338,4	<b>106,05</b>	724,1	<b>102,12</b>
1995	154,6	<b>101,64</b>	355	<b>104,91</b>	772,1	<b>106,63</b>
1996	141,4	<b>91,46</b>	362,4	<b>102,08</b>	819,9	<b>106,19</b>
1997	147,8	<b>104,53</b>	392,5	<b>108,31</b>	839,4	<b>102,38</b>
1998	141,1	<b>95,47</b>	432,5	<b>110,19</b>	930,9	<b>110,90</b>
1999	141,6	<b>100,35</b>	445,3	<b>102,96</b>	1003,2	<b>107,77</b>
2000	137,2	<b>96,89</b>	470	<b>105,55</b>	1063,6	<b>106,02</b>
2001	127,4	<b>92,86</b>	490	<b>104,26</b>	1099,3	<b>103,36</b>
2002	131,5	<b>103,22</b>	477,6	<b>97,47</b>	1151,7	<b>104,77</b>
2003	122,6	<b>93,23</b>	489,3	<b>102,45</b>	1178,4	<b>102,32</b>
2004	123,3	<b>100,57</b>	498,6	<b>101,90</b>	1212,6	<b>102,90</b>
2005	122,6	<b>99,43</b>	529,2	<b>106,14</b>	1279,7	<b>105,53</b>
2006	124,1	<b>101,22</b>	545,1	<b>103,00</b>	1352	<b>105,65</b>
2007	124,5	<b>100,32</b>	566,2	<b>103,87</b>	1411,1	<b>104,37</b>

Pramen: vlastní zpracování na základě [8]

**Příloha O Podíl ekonomických sektorů na HPH v Irsku v letech 1970-2006 (%)**

Sektor/rok	primární sektor	Řetězový index (%)	sekundární sektor	Řetězový index (%)	terciární sektor	Řetězový index (%)
1970	16,9	x	35,7	x	47,4	x
1971	16,4	<b>97,04</b>	35,8	<b>100,28</b>	47,8	<b>100,84</b>
1972	18,2	<b>110,98</b>	35,6	<b>99,44</b>	46,2	<b>96,65</b>
1973	18,4	<b>101,10</b>	35,7	<b>100,28</b>	45,9	<b>99,35</b>
1974	15,3	<b>83,15</b>	36,6	<b>102,52</b>	48,1	<b>104,79</b>
1975	17,5	<b>114,38</b>	34,9	<b>95,36</b>	47,6	<b>98,96</b>
1976	17,5	<b>100,00</b>	33,9	<b>97,13</b>	48,6	<b>102,10</b>
1977	18,6	<b>106,29</b>	34,0	<b>100,29</b>	47,4	<b>97,53</b>
1978	17,3	<b>93,01</b>	34,6	<b>101,76</b>	48,1	<b>101,48</b>
1979	14,3	<b>82,66</b>	35,6	<b>102,89</b>	50,1	<b>104,16</b>
1980	11,5	<b>80,42</b>	36,0	<b>101,12</b>	52,5	<b>104,79</b>
1981	11,2	<b>97,39</b>	34,9	<b>96,94</b>	53,9	<b>102,67</b>
1982	11,6	<b>103,57</b>	35,4	<b>101,43</b>	53,0	<b>98,33</b>
1983	11,9	<b>102,59</b>	35,3	<b>99,72</b>	52,8	<b>99,62</b>
1984	12,3	<b>103,36</b>	35,1	<b>99,43</b>	52,6	<b>99,62</b>
1985	10,6	<b>86,18</b>	36,3	<b>103,42</b>	53,1	<b>100,95</b>
1986	9,7	<b>91,51</b>	35,7	<b>98,35</b>	54,6	<b>102,82</b>
1987	10,6	<b>109,28</b>	34,9	<b>97,76</b>	54,5	<b>99,82</b>
1988	10,9	<b>102,83</b>	34,4	<b>98,57</b>	54,7	<b>100,37</b>
1989	10,5	<b>96,33</b>	34,5	<b>100,29</b>	55,0	<b>100,55</b>
1990	8,9	<b>84,76</b>	35,0	<b>101,45</b>	56,1	<b>102,00</b>
1991	8,2	<b>92,13</b>	34,9	<b>99,71</b>	56,9	<b>101,43</b>
1992	8,7	<b>106,10</b>	35,7	<b>102,29</b>	55,6	<b>97,72</b>
1993	8,2	<b>94,25</b>	34,7	<b>97,20</b>	57,1	<b>102,70</b>
1994	7,9	<b>96,34</b>	36,2	<b>104,32</b>	55,9	<b>97,90</b>
1995	7,0	<b>88,61</b>	37,9	<b>104,70</b>	55,1	<b>98,57</b>
1996	6,4	<b>91,43</b>	37,0	<b>97,63</b>	56,6	<b>102,72</b>
1997	5,2	<b>81,25</b>	38,7	<b>104,59</b>	56,1	<b>99,12</b>
1998	4,4	<b>84,62</b>	40,8	<b>105,43</b>	54,8	<b>97,68</b>
1999	3,6	<b>81,82</b>	42,4	<b>103,92</b>	54,0	<b>98,54</b>
2000	3,4	<b>94,44</b>	42,2	<b>99,53</b>	54,4	<b>100,74</b>
2001	3,0	<b>88,24</b>	41,7	<b>98,82</b>	55,3	<b>101,65</b>
2002	2,6	<b>86,67</b>	42,0	<b>100,72</b>	55,4	<b>100,18</b>
2003	2,5	<b>96,15</b>	38,6	<b>91,90</b>	58,9	<b>106,32</b>
2004	2,4	<b>96,00</b>	36,8	<b>95,34</b>	60,8	<b>103,23</b>
2005	2,0	<b>83,33</b>	35,7	<b>97,01</b>	62,3	<b>102,47</b>
2006	1,7	<b>85,00</b>	34,9	<b>97,76</b>	63,4	<b>101,77</b>

Pramen: vlastní zpracování na základě [9]

Příloha P Podíl ekonomických sektorů na celkové zaměstnanosti v Rakousku v letech 1983-2007 (tis. osob)

Sektor/rok	Primární sektor	Řetězový index (%)	Sekundární sektor	Řetězový index (%)	Terciární sektor	Řetězový index (%)
1983	328,4	x	1210,1	x	1620	x
1984	320,8	<b>97,69</b>	1216,3	<b>100,51</b>	1698,1	<b>104,82</b>
1985	305,1	<b>95,11</b>	1218,7	<b>100,20</b>	1710,7	<b>100,74</b>
1986	296,7	<b>97,25</b>	1227,4	<b>100,71</b>	1758,3	<b>102,78</b>
1987	298,6	<b>100,64</b>	1229,3	<b>100,15</b>	1771,9	<b>100,77</b>
1988	285,8	<b>95,71</b>	1220,1	<b>99,25</b>	1804,6	<b>101,85</b>
1989	278,4	<b>97,41</b>	1225,3	<b>100,43</b>	1842,7	<b>102,11</b>
1990	280,3	<b>100,68</b>	1248,3	<b>101,88</b>	1892,2	<b>102,69</b>
1991	268,4	<b>95,75</b>	1271,7	<b>101,87</b>	1941,6	<b>102,61</b>
1992	262,8	<b>97,91</b>	1248,3	<b>98,16</b>	2035,5	<b>104,84</b>
1993	256,7	<b>97,68</b>	1244,5	<b>99,70</b>	2074,3	<b>101,91</b>
1994	278,4	<b>108,45</b>	1205,7	<b>96,88</b>	2258	<b>108,86</b>
1995	289,3	<b>103,92</b>	1191,5	<b>98,82</b>	2278,1	<b>100,89</b>
1996	278,9	<b>96,41</b>	1140,1	<b>95,69</b>	2290,7	<b>100,55</b>
1997	259,1	<b>92,90</b>	1108,9	<b>97,26</b>	2351,3	<b>102,65</b>
1998	253,6	<b>97,88</b>	1111,1	<b>100,20</b>	2358,6	<b>100,31</b>
1999	241,8	<b>95,35</b>	1130,9	<b>101,78</b>	2389,7	<b>101,32</b>
2000	227,6	<b>94,13</b>	1133,1	<b>100,19</b>	2415,8	<b>101,09</b>
2001	224,7	<b>98,73</b>	1117,3	<b>98,61</b>	2457,6	<b>101,73</b>
2002	223,6	<b>99,51</b>	1120,3	<b>100,27</b>	2491,8	<b>101,39</b>
2003	217	<b>97,05</b>	1107,7	<b>98,88</b>	2473,6	<b>99,27</b>
2004	197,1	<b>90,83</b>	1027,6	<b>92,77</b>	2519,3	<b>101,85</b>
2005	219	<b>111,11</b>	1044,7	<b>101,66</b>	2559,8	<b>101,61</b>
2006	226,7	<b>103,52</b>	1096,5	<b>104,96</b>	2605	<b>101,77</b>
2007	240,1	<b>105,91</b>	1089,7	<b>99,38</b>	2698,1	<b>103,57</b>

Pramen: vlastní zpracování na základě [8]

Příloha Q Podíl ekonomických sektorů na HPH v Rakousku v letech 1970-2007 (%)

Sektor/rok	primární sektor	Řetězový index (%)	sekundární sektor	Řetězový index (%)	terciární sektor	Řetězový index (%)
1970	8,4	x	40,0	x	51,6	x
1971	7,3	<b>86,90</b>	40,1	<b>100,25</b>	52,6	<b>101,94</b>
1972	7,2	<b>98,63</b>	40,4	<b>100,75</b>	52,4	<b>99,62</b>
1973	7,6	<b>105,56</b>	40,2	<b>99,50</b>	52,2	<b>99,62</b>
1974	7,0	<b>92,11</b>	40,2	<b>100,00</b>	52,8	<b>101,15</b>
1975	6,5	<b>92,86</b>	38,1	<b>94,78</b>	55,4	<b>104,92</b>
1976	6,5	<b>100,00</b>	37,6	<b>98,69</b>	55,9	<b>100,90</b>
1977	5,7	<b>87,69</b>	37,2	<b>98,94</b>	57,1	<b>102,15</b>
1978	5,7	<b>100,00</b>	37,3	<b>100,27</b>	57,0	<b>99,82</b>
1979	5,6	<b>98,25</b>	36,2	<b>97,05</b>	58,2	<b>102,11</b>
1980	5,7	<b>101,79</b>	36,2	<b>100,00</b>	58,1	<b>99,83</b>
1981	5,3	<b>92,98</b>	35,9	<b>99,17</b>	58,8	<b>101,20</b>
1982	4,8	<b>90,57</b>	34,9	<b>97,21</b>	60,3	<b>102,55</b>
1983	4,6	<b>95,83</b>	34,4	<b>98,57</b>	61,0	<b>101,16</b>
1984	4,9	<b>106,52</b>	33,3	<b>96,80</b>	61,8	<b>101,31</b>
1985	4,3	<b>87,76</b>	33,7	<b>101,20</b>	62,0	<b>100,32</b>
1986	4,4	<b>102,33</b>	33,3	<b>98,81</b>	62,3	<b>100,48</b>
1987	4,4	<b>100,00</b>	32,6	<b>97,90</b>	63,0	<b>101,12</b>
1988	4,2	<b>95,45</b>	32,4	<b>99,39</b>	63,4	<b>100,63</b>
1989	4,0	<b>95,24</b>	31,9	<b>98,46</b>	64,1	<b>101,10</b>
1990	4,0	<b>100,00</b>	31,8	<b>99,69</b>	64,2	<b>100,16</b>
1991	3,7	<b>92,50</b>	31,6	<b>99,37</b>	64,7	<b>100,78</b>
1992	3,2	<b>86,49</b>	30,8	<b>97,47</b>	66,0	<b>102,01</b>
1993	2,9	<b>90,63</b>	30,1	<b>97,73</b>	67,0	<b>101,52</b>
1994	3,0	<b>103,45</b>	30,2	<b>100,33</b>	66,8	<b>99,70</b>
1995	2,7	<b>90,00</b>	30,3	<b>100,33</b>	67,0	<b>100,30</b>
1996	2,4	<b>88,89</b>	30,4	<b>100,33</b>	67,2	<b>100,30</b>
1997	2,4	<b>100,00</b>	30,8	<b>101,32</b>	66,8	<b>99,40</b>
1998	2,3	<b>95,83</b>	30,7	<b>99,68</b>	67,0	<b>100,30</b>
1999	2,2	<b>95,65</b>	30,9	<b>100,65</b>	66,9	<b>99,85</b>
2000	2,1	<b>95,45</b>	30,9	<b>100,00</b>	67,0	<b>100,15</b>
2001	2,1	<b>100,00</b>	30,3	<b>98,06</b>	67,6	<b>100,90</b>
2002	2,0	<b>95,24</b>	30,1	<b>99,34</b>	67,9	<b>100,44</b>
2003	1,9	<b>95,00</b>	29,9	<b>99,34</b>	68,2	<b>100,44</b>
2004	1,9	<b>100,00</b>	29,7	<b>99,33</b>	68,4	<b>100,29</b>
2005	1,6	<b>84,21</b>	29,8	<b>100,34</b>	68,6	<b>100,29</b>
2006	1,7	<b>106,25</b>	30,7	<b>103,02</b>	67,6	<b>98,54</b>

Pramen: vlastní zpracování na základě [9]

**Příloha R Zaměstnaní v národním hospodářství ČR podle OKEČ – rok 2004 (v osobách)**

		Kraj														
		Hl. město Praha	Středočeský	Jihočeský	Plzeňský	Karlovarský	Ústecký	Liberecký	Královéhradecký	Pardubický	Vysočina	Jihomoravský	Olomoucký	Zlínský	Moravskoslezský	Česká republika celkem
Zaměstnaní celkem		601,3	547,2	296,6	263,3	142,8	358,1	204,3	251,0	230,0	237,9	509,1	275,0	267,3	522,7	4 706,6
A,B Zemědělství, myslivost, lesnictví, rybolov		2,1	25,9	18,1	11,5	4,1	8,0	6,8	15,3	14,2	24,6	25,9	19,2	10,6	15,9	202,2
z toho	A Zemědělství, myslivost, lesnictví	2,1	25,9	17,5	11,5	4,1	8,0	6,8	15,3	14,0	24,1	25,7	19,2	10,6	15,9	200,7
	B Rybolov a chov ryb	-	-	0,6	-	-	-	-	-	0,2	0,6	0,2	-	-	0,1	1,7
C Těžba nerostných surovin		-	2,4	0,8	0,8	5,6	13,1	1,8	0,1	0,9	1,8	2,1	1,0	0,2	28,1	58,7
D Zpracovatelský průmysl		61,1	140,0	87,4	84,2	37,4	82,7	81,7	74,6	78,4	77,6	132,1	86,8	96,2	153,9	1 274,1
E Výroba a rozvod elektřiny, plynu a vody		9,2	9,1	6,3	5,6	2,9	9,5	2,0	2,0	3,2	3,9	8,8	2,4	3,0	8,2	76,1
F Stavebnictví		53,5	50,8	29,1	22,6	15,5	32,3	20,2	22,4	22,3	22,3	53,0	23,2	24,5	44,1	435,8
G Obchod; opravy motorových vozidel a výrobků pro osobní potřebu a převážně pro domácnost		95,7	80,1	36,9	33,9	17,9	59,1	20,6	33,7	25,1	27,0	64,4	38,8	35,9	62,0	631,1
H Ubytování a stravování		26,7	21,3	12,1	8,7	8,1	12,1	8,3	8,8	8,0	6,9	15,8	9,4	9,1	19,4	174,7
I Doprava, skladování a spoje		61,9	53,5	18,4	20,2	8,6	33,9	11,9	16,8	17,9	13,6	37,8	17,9	15,4	36,1	363,9
J Finanční zprostředkování		28,4	9,4	5,8	4,2	1,8	5,3	2,8	3,3	4,0	3,1	10,7	3,9	3,9	6,9	93,5
K Činnosti v oblasti nemovitostí a pronájmu; podnikatelské činnosti		86,7	31,9	12,4	11,1	6,5	15,8	6,9	10,7	9,7	8,9	37,3	9,8	11,8	22,0	281,5
L Veřejná správa a obrana; povinné sociální zabezpečení		46,9	41,3	22,5	19,5	10,7	26,7	10,6	22,2	15,9	13,2	30,0	15,4	13,3	34,4	322,6
M Vzdělávání		39,4	29,1	18,2	15,5	6,2	17,9	10,8	15,3	11,6	13,8	34,4	17,0	17,7	32,1	279,0
N Zdravotní a sociální péče; veterinární činnosti		44,9	31,3	18,0	17,7	12,6	27,4	11,9	18,5	13,8	15,9	36,0	21,1	15,5	39,0	323,6
O Ostatní veřejné, sociální a osobní služby		43,6	20,6	10,4	8,0	4,7	14,1	7,1	7,4	4,7	5,3	20,1	8,7	9,7	20,0	184,4
P Činnosti domácností		0,5	0,4	0,1	-	-	0,2	0,4	0,0	0,1	0,1	0,1	0,2	0,5	0,5	3,1
Q Exteritoriální organizace a instituce		0,2	0,1	-	-	0,0	0,0	0,2	-	-	-	0,3	0,1	-	-	0,9

Pramen: vlastní zpracování na základě [16]

**Příloha S Zaměstnaní v národním hospodářství ČR podle OKEČ – rok 2005 (v osobách)**

		Kraj														Česká republika celkem
		Hl. město Praha	Středočeský	Jihočeský	Plzeňský	Karlovarský	Ústecký	Liberecký	Královéhradecký	Pardubický	Vysočina	Jihomoravský	Olomoucký	Zlínský	Moravskoslezský	
Zaměstnaní celkem		615,2	550,6	300,7	269,8	144,3	357,9	201,7	257,0	235,3	236,7	513,9	282,8	262,6	535,6	4 764,1
A,B Zemědělství, myslivost, lesnictví, rybolov		3,9	22,5	18,4	14,9	4,3	9,2	3,9	12,6	11,2	24,5	20,8	16,6	10,1	16,5	189,4
z toho	A Zemědělství, myslivost, lesnictví	3,9	21,4	17,7	14,9	4,3	9,1	3,9	12,6	11,1	23,7	20,4	16,6	10,1	16,3	186,0
	B Rybolov a chov ryb	-	1,2	0,8	-	-	0,1	-	-	0,1	0,8	0,3	-	-	0,2	3,5
C Těžba nerostných surovin		-	1,4	1,1	0,9	5,9	11,3	1,3	0,6	0,5	1,3	1,5	1,3	0,2	22,0	49,3
D Zpracovatelský průmysl		52,8	148,8	88,6	92,6	40,1	88,6	84,1	82,1	77,5	79,3	136,8	85,2	91,8	147,9	1 296,2
E Výroba a rozvod elektřiny, plynu a vody		9,5	6,7	6,2	4,3	2,2	11,4	2,4	3,4	4,0	2,2	8,1	2,5	2,6	11,1	76,6
F Stavebnictví		61,2	52,1	30,1	24,8	12,3	35,2	20,9	24,9	21,8	23,7	52,0	26,4	25,8	47,3	458,5
G Obchod; opravy motorových vozidel a výrobků pro osobní potřebu a převážně pro domácnost		93,6	77,3	38,5	29,9	17,7	47,3	19,9	31,0	30,4	24,7	64,9	36,3	36,2	67,0	614,7
H Ubytování a stravování		31,9	18,4	11,9	10,7	9,1	12,8	7,3	10,2	6,8	6,2	16,4	10,6	10,3	19,2	181,8
I Doprava, skladování a spoje		53,8	56,4	17,3	15,9	8,9	39,7	11,0	15,7	17,2	13,9	38,5	20,7	14,4	36,2	359,6
J Finanční zprostředkování		25,4	11,3	4,8	4,8	1,9	6,4	3,0	6,2	4,2	3,4	9,6	3,7	3,5	8,2	96,4
K Činnosti v oblasti nemovitostí a pronájmu; podnikatelské činnosti		88,1	29,5	11,0	14,1	5,8	15,2	6,6	10,0	9,3	7,7	38,7	12,6	12,7	26,9	288,2
L Veřejná správa a obrana; povinné sociální zabezpečení		51,2	39,9	22,3	18,1	11,3	23,4	10,7	20,4	14,2	15,2	34,7	19,3	15,0	37,4	333,1
M Vzdělávání		48,5	29,4	19,4	13,7	7,3	16,2	12,5	14,6	16,1	14,3	34,6	17,8	16,2	36,0	296,6
N Zdravotní a sociální péče; veterinární činnosti		47,0	33,2	20,2	16,9	11,8	24,3	12,1	16,7	16,5	13,9	39,4	19,5	16,1	40,6	328,2
O Ostatní veřejné, sociální a osobní služby		47,1	22,6	10,6	8,0	5,9	16,3	5,4	8,8	5,5	5,8	17,5	10,0	7,5	18,8	189,8
P Činnosti domácností		0,2	0,5	0,2	-	-	0,3	0,4	0,1	-	0,4	0,3	0,2	0,3	0,3	3,2
Q Exteritoriální organizace a instituce		0,2	0,1	-	-	-	0,1	0,2	-	-	-	0,1	-	-	-	0,7

Pramen: vlastní zpracování na základě [16]

**Příloha T Zaměstnaní v národním hospodářství ČR podle OKEČ – rok 2006 (v osobách)**

	Kraj														
	Hl. město Praha	Středočeský	Jihočeský	Plzeňský	Karlovarský	Ústecký	Liberecký	Královéhradecký	Pardubický	Vysočina	Jihomoravský	Olomoucký	Zlínský	Moravskoslezský	Česká republika celkem
Zaměstnaní celkem	627,2	565,7	302,8	268,7	143,0	363,1	198,8	262,4	237,6	240,0	515,7	292,2	273,9	536,9	4 828,0
A,B Zemědělství, myslivost, lesnictví, rybolov	3,3	23,3	19,6	14,7	3,5	9,9	4,7	10,3	11,1	21,0	19,4	17,1	9,3	14,6	181,8
z toho															
A Zemědělství, myslivost, lesnictví	3,3	22,6	18,3	14,5	3,5	9,9	4,7	10,2	10,8	20,5	19,0	17,1	9,3	14,6	178,3
B Rybolov a chov ryb	-	0,6	1,4	0,1	-	-	-	0,1	0,3	0,5	0,4	-	-	-	3,4
C Těžba nerostných surovin	0,4	2,1	1,1	1,0	5,6	11,3	1,4	0,8	0,2	1,7	2,5	2,4	0,7	23,8	55,0
D Zpracovatelský průmysl	61,5	150,8	88,4	88,4	40,8	97,4	86,3	85,4	81,3	87,5	140,5	93,4	101,5	158,4	1 361,6
E Výroba a rozvod elektřiny, plynu a vody	8,7	7,4	6,0	4,6	2,0	9,9	2,5	3,5	3,4	3,9	7,7	3,9	3,5	9,6	76,6
F Stavebnictví	56,2	55,1	28,3	22,7	14,6	30,7	16,0	19,7	23,6	19,8	52,1	25,0	28,2	44,4	436,4
G Obchod; opravy motorových vozidel a výrobků pro osobní potřebu a převážně pro domácnost	100,2	73,7	36,3	31,6	16,2	43,1	18,8	34,7	29,6	23,0	65,0	38,3	33,9	69,1	613,5
H Ubytování a stravování	34,1	25,1	14,2	8,3	9,1	14,3	6,0	10,1	5,1	7,8	15,5	9,0	12,2	16,2	187,0
I Doprava, skladování a spoje	54,4	54,3	18,9	16,9	7,6	37,2	11,5	15,1	17,9	13,5	37,3	21,1	14,5	40,9	361,1
J Finanční zprostředkování	26,7	12,6	4,1	4,0	1,3	5,0	3,6	5,2	3,4	3,7	9,6	3,0	2,7	7,4	92,3
K Činnosti v oblasti nemovitostí a pronájmu; podnikatelské činnosti	98,9	35,7	13,1	17,3	6,7	21,2	9,6	12,2	10,1	9,8	37,9	11,1	10,6	27,1	321,3
L Veřejná správa a obrana; povinné sociální zabezpečení	49,4	40,7	22,1	21,3	11,1	22,0	11,6	18,0	15,0	13,8	35,5	21,2	13,0	30,9	325,6
M Vzdělávání	42,1	27,7	19,4	12,8	6,7	18,2	11,7	16,6	13,2	13,6	38,6	17,9	13,8	35,3	287,6
N Zdravotní a sociální péče; veterinární činnosti	47,2	33,5	20,9	16,4	11,2	26,3	9,7	20,3	17,0	14,2	34,6	17,8	21,1	39,7	329,9
O Ostatní veřejné, sociální a osobní služby	42,9	22,4	10,2	8,9	6,4	16,2	5,2	10,3	6,3	6,6	19,4	10,7	8,6	19,1	193,2
P Činnosti domácností	0,2	0,5	0,2	0,1	-	0,4	0,2	0,2	0,1	0,2	0,3	0,4	0,5	0,2	3,5
Q Exteritoriální organizace a instituce	1,0	0,1	-	-	-	-	0,3	-	-	-	-	-	-	0,2	1,6

Pramen: vlastní zpracování na základě [16]

**Příloha U Hrubá přidaná hodnota v jednotlivých krajích České republiky (v mil. Kč)**

Území <i>Region</i>	1996	1997	1998	1999	2000	2001	2002	2003	2004	2005	2006	2007
<b>Česká republika celkem</b>	1 518 696	1 641 554	1 812 831	1 879 669	1 983 446	2 132 368	2 240 082	2 343 055	2 529 678	2 675 260	2 900 333	3 181 800
<i>Česká republika bez Prahy</i>	1 215 745	1 300 016	1 414 105	1 454 639	1 527 233	1 630 059	1 706 993	1 782 847	1 934 720	2 033 109	2 198 752	2 417 109
<b>Kraje - NUTS3</b>												
<i>Hl. m. Praha</i>	302 951	341 538	398 726	425 030	456 213	502 309	533 089	560 208	594 958	642 151	701 581	764 691
<i>Středočeský kraj</i>	140 273	153 695	176 215	189 562	202 251	217 819	235 750	245 156	268 095	276 798	310 515	344 887
<i>Jihočeský kraj</i>	87 487	94 074	104 117	106 625	111 135	117 770	123 525	128 198	138 565	147 584	159 522	170 810
<i>Plzeňský kraj</i>	80 383	85 257	90 971	93 924	99 934	108 109	110 790	117 819	131 138	135 782	147 250	161 823
<i>Karlovarský kraj</i>	40 632	42 325	45 579	46 430	49 252	50 437	54 181	55 920	58 473	59 977	61 873	66 357
<i>Ústecký kraj</i>	114 252	117 350	126 695	128 198	130 191	135 747	142 836	155 137	167 407	174 733	189 407	205 234
<i>Liberecký kraj</i>	56 749	62 158	66 478	69 971	74 119	78 339	82 141	79 392	85 102	93 861	99 373	108 961
<i>Královéhradecký kraj</i>	76 113	84 380	90 953	94 159	100 731	106 098	109 247	112 861	121 705	125 507	131 621	144 624
<i>Pardubický kraj</i>	66 142	71 377	79 198	79 572	83 872	89 142	93 308	98 832	105 004	108 895	119 860	133 337
<i>Vysočina kraj</i>	65 144	67 738	73 998	78 482	83 142	94 321	97 195	100 771	107 881	112 991	122 245	132 990
<i>Jihomoravský kraj</i>	162 157	172 469	190 524	193 926	203 975	219 015	228 541	240 679	255 632	268 829	293 020	326 309
<i>Olomoucký kraj</i>	81 916	86 402	90 933	93 971	99 257	104 482	108 695	112 904	124 215	126 594	133 784	148 403
<i>Zlínský kraj</i>	75 655	85 440	91 642	92 172	96 515	102 793	107 621	111 365	116 650	124 545	135 867	150 684
<i>Moravskoslezský kraj</i>	168 843	177 351	186 803	187 648	192 859	205 986	213 162	223 813	254 853	277 013	294 416	322 692

Pramen: [17]