

Univerzita Pardubice
Fakulta ekonomicko-správní

Analýza a rozvoj cestovního ruchu ve vybrané chráněné krajinné oblasti

Renáta Matoušková

Bakalářská práce

2009

Univerzita Pardubice
Fakulta ekonomicko-správní
Ústav veřejné správy a práva
Akademický rok: 2008/2009

ZADÁNÍ BAKALÁŘSKÉ PRÁCE

(PROJEKTU, UMĚLECKÉHO DÍLA, UMĚLECKÉHO VÝKONU)

Jméno a příjmení: **Renáta MATOUŠKOVÁ**

Studijní program: **B6208 Ekonomika a management**

Studijní obor: **Management podniku - Management malých a středních podniků**

Název tématu: **Analýza a rozvoj cestovního ruchu ve vybrané chráněné krajinné oblasti**

Z á s a d y p r o v y p r a c o v á n í :

Úvod

1. Vymezení a definování cestovního ruchu
2. Charakteristika chráněných krajinných oblastí v ČR
3. Charakteristika CHKO Litovelské Pomoraví
4. Problematika cestovního ruchu v CHKO Litovelské Pomoraví
5. Analýza hospodářských změn v oblasti cestovního ruchu
6. Rozvoj turistického ruchu ve vybrané CHKO

Závěr

Rozsah grafických prací: —
Rozsah pracovní zprávy: cca 30 stran
Forma zpracování bakalářské práce: tištěná/elektronická

Seznam odborné literatury:

- HESKOVÁ, Marie. Základní problémy cestovního ruchu. 1. vyd. Praha: Vysoká škola ekonomická 1999. 142 s. ISBN 80-7079-047-4
MAIER, Karel. Ekonomika územního rozvoje. 1. vyd. Praha: Grada, 2000. 142 s. ISBN 80-7169-644-7
VAŠKO, Martin. Cestovní ruch a regionální rozvoj. 1. vyd. Praha: Nakladatelství Oeconomica, 2002. 95 s. ISBN 80-245-0445-6
PETRŮ, Zdenka. Základy ekonomiky cestovního ruchu. 1. vyd. Praha: Idea Servis, 1999. 94 s. ISBN 80-85970-29-5
ORIEŠKA, Ján. Technika služeb cestovního ruchu. 2. vyd. Praha: Idea Servis, 1994. 131 s. ISBN 80-901462-1-X
ŠEVČÍK, Josef. Údolní niva, lužní lesy a návrh chráněné krajinné oblasti Litovelské Pomoraví. Olomouc: Okresní středisko státní památkové péče a ochrany přírody, 1988. 135 s. ISBN (Brož.)
MACHAR, Ivo. Chráněná krajinná oblast Litovelské Pomoraví. 2., upr. vyd. Litomyšl: Invence, 1996. 24 s. ISBN 80-902052-4-0
MIKO, Ladislav. Zákon o ochraně přírody a krajiny: Komentář. 1. vyd. Praha : C.H. Beck, 2005. 526 s. ISBN 80-7179-904-1
Kolektiv autorů. Ročenka 2007. 1.vyd. Litovel: Muzejní společnost Litovelska, občanské sdružení, 2007. 121 s. ISBN 978-80-904088-0-7
Zákona č. 114/1992 Sb. o ochraně přírody a krajiny
Zákon č. 17/1992 Sb., o životním prostředí

Vedoucí bakalářské práce:

RNDr. Šárka Brychtová, Ph.D.
Ústav veřejné správy a práva

Datum zadání bakalářské práce:

30. června 2008

Termín odevzdání bakalářské práce:

1. května 2009

doc. Ing. Renáta Myšková, Ph.D.
děkanka

L.S.

prof. PhDr. Karel Lacina, DrSc.
vedoucí ústavu

V Pardubicích dne 21. července 2008

Prohlášení autora

Prohlašuji:

Tuto práci jsem vypracovala samostatně. Veškeré literární prameny a informace, kterým jsem v práci využila, jsou uvedeny v seznamu použité literatury.

Byla jsem seznámena s tím, že se na moji práci vztahují práva a povinnosti vyplývající ze zákona č. 121/2000 Sb., autorský zákon, zejména se skutečností, že Univerzita Pardubice má právo na uzavření licenční smlouvy o užití této práce jako školního díla podle § 60 odst. 1 autorského zákona, a s tím, že pokud dojde k užití této práce mnou nebo bude poskytnuta licence o užití jinému subjektu, je Univerzita Pardubice oprávněna ode mne požadovat přiměřený příspěvek na úhradu nákladů, které na vytvoření díla vynaložila, a to podle okolností až do jejich skutečné výše.

Souhlasím s prezenčním zpřístupněním své práce v Univerzitní knihovně.

V Pardubicích dne 28. 4. 2009

Matoušková Renáta

Poděkování

Děkuji vedoucí mé práce RNDr. Šárce Brychtové, Ph.D. za vstřícný přístup, všestrannou pomoc a poskytnutí užitečných rad při vypracování práce. Děkuji rovněž Mgr. Radomíru Studenému, pracovníkovi Správy Chráněné krajinné oblasti Litovelské Pomoraví za poskytnuté informace.

SOUHRN

Tato bakalářská práce je zaměřena na problematiku současného cestovního ruchu na území chráněné krajinné oblasti. Práce vymezuje základní pojmy vztahující se k cestovnímu ruchu i k chráněnému krajinnému územím. Analyzuje možnosti cestovního ruchu a návštěvnost v Chráněné krajinné oblasti Litovelské Pomoraví. Součástí práce je dotazníkové šetření a SWOT analýza vybrané lokality s konkrétními návrhy rozvoje cestovního ruchu.

KLÍČOVÁ SLOVA

cestovní ruch; chráněná krajinná oblast; Litovelské Pomoraví

TITLE

The Analysis and Development of Tourism in the Specific Protected Landscape Area (PLA)

ABSTRACT

This bachelor thesis concentrates on current problems of tourism in particular protected landscape area. The work defines key terms concerning tourism and protected landscape areas and analyzes possibilities of tourism and visit rate in Protected Landscape Area of Litovelské Pomoraví. The second half of it includes questionnaire survey and SWOT analysis of chosen locations with concrete proposal for development of tourism.

KEYWORDS

tourism; Protected Landscape Area (PLA); Litovelské Pomoraví

Obsah

Úvod	13
1 Vymezení a definování cestovního ruchu	15
1.1 Vznik a vývoj cestovního ruchu	15
1.1.1 Prvopočátky cestovního ruchu	16
1.1.2 Začátky moderního cestovního ruchu	16
1.1.3 Novodobý cestovní ruch	16
1.2 Formy, charakteristické rysy a podmínky rozvoje cestovního ruchu	17
1.2.1 Základní klasifikace cestovního ruchu dle účelu	17
1.2.2 Charakteristika základních složek cestovního ruchu	19
1.2.3 Charakteristické rysy rozvoje cestovního ruchu	19
1.2.4 Činitelé ovlivňující rozvoj cestovního ruchu	20
1.3 Charakteristika služeb cestovního ruchu	21
1.3.1 Nejčastěji charakterizované služby z funkčního hlediska	21
2 Charakteristika chráněných krajinných oblastí ČR	26
2.1 Legislativa	26
2.2 Velkoplošně chráněná území v České republice	28
2.3 Státní program environmentálního vzdělávání, výchovy a osvěty v České republice na léta 2007–2009 (EVVO)	29
3 Rozvoj cestovního ruchu a jeho financování na území ČR	31
3.1 Koncepce státní politiky cestovního ruchu v ČR na období 2007–2013	31
3.2 Získávání finančních prostředků z Evropské unie.....	32
3.2.1 Regionální operační systém NUTS II Střední Morava pro roky 2007–2013	32
3.3 Dotační programy státu	34
3.4 Podpora rozvoje cestovního ruchu Olomouckým krajem	36
3.4.1 InfoBUS Olomouckého kraje	36
3.4.2 Programy obnovy venkova Olomouckého kraje	36
3.4.3 Akční plán rozvoje cestovního ruchu pro období 2007/2008–2010	36

4	Analýza hospodářských změn v oblasti cestovního ruchu	
	v ČR a Olomouckém kraji	38
4.1	Analýza poměrů odpočinkových aktivit rezidentů (vnitrostátních turistů) a zahraničních turistů	38
4.2	Analýza změn v oblasti cestovního ruchu	40
4.2.1	Uskutečněné cesty tuzemských účastníků cestovního ruchu	40
4.2.2	Způsoby cestování	42
4.2.3	Analýza návštěvnosti	44
4.2.4	Analýza ubytovacích možností	45
5	Chráněná krajinná oblast Litovelské Pomoraví	46
5.1	Poloha a charakter CHKO Litovelské Pomoraví	46
5.2	Jedinečnost lokality	47
5.3	Problematika cestovního ruchu v CHKO Litovelské Pomoraví	51
5.3.1	Dopravní obslužnost	51
5.4	Volnočasové aktivity	52
5.4.1	Koupání a vodní turistika	52
5.4.2	Cyklostezky	56
5.4.3	Naučné stezky	60
5.4.4	Geocaching	70
6	SWOT analýza a vlastní šetření v CHKO Litovelské Pomoraví	71
6.1	SWOT analýza cestovního ruchu v CHKO Litovelské Pomoraví	71
6.2	Vlastní dotazníkové šetření	72
6.2.1	Výsledky výzkumu	73
6.3	Zhodnocení dotazníkového šetření	82
	Závěr	84
	Seznam použité literatury	86
	Internetové a další použité zdroje	88
	Seznam příloh	
	Přílohy	

Seznam zkratek

angl.	Anglicky
apod.	A podobně
atd.	A tak dále
CR	Cestovní ruch
ČR	Česká republika
č.	Číslo
ČSÚ	Český statistický úřad
EU	Evropská unie
EVVO	Státní program environmentálního vzdělávání, výchovy a osvěty
ha	Hektar
CHKO	Chráněná krajinná oblast
CHKO LP	Chráněná krajinná oblast Litovelské Pomoraví
IOP	Integrovaný operační program
km	Kilometr
Mil.	Milion
MZe	Ministerstvo zemědělství
MŽP	Ministerstvo životního prostředí
NPP	Národní přírodní památka
NPR	Národní přírodní rezervace
NS	Naučná stezka
Obr.	Obr.
Odst.	Odstavec
PN	Počet návštěv
PP	Přírodní památka
PR	Přírodní rezervace
ROP	Regionální operační program
Sb.	Sbírka
Tab.	Tabulka
Tis.	Tisíc
t.j.	To je
tzn.	To znamená
Vyd.	Vydání
Zák.	Zákon

Seznam tabulek

Tab. č. 1	Dělení ubytovacích zařízení dle kategorií a tříd	23
Tab. č. 2	Rozdělení stravovacích služeb do kategorie a skupin	24
Tab. č. 3	Práce s veřejností Správy CHKO Litovelské Pomoraví	30
Tab. č. 4	Financování z Evropského fondu pro regionální rozvoj	33
Tab. č. 5	Dotační programy na ochranu přírody a krajiny	34
Tab. č. 6	Přehled hostů hromadných ubytovacích zařízení dle krajů 2005–2007	39
Tab. č. 7	Analýza návštěvnosti Olomouckého kraje	39
Tab. č. 8	Počty delších cest v tis. za účelem trávení volného času	41
Tab. č. 9	Cestování dle dopravních prostředků v tis. v letech 2000 a 2004–2007	43
Tab. č. 10	Pořadí návštěvnosti hostů podle krajů	44
Tab. č. 11	Počet hromadných ubytovacích zařízení v Olomouckém kraji	45
Tab. č. 12	Přehled vzdáleností od bydliště	73
Tab. č. 13	Věkové složení turistů	74
Tab. č. 14	Způsob dopravy do regionu	74
Tab. č. 15	Četnosti návštěvnosti	75
Tab. č. 16	Způsoby poznávání oblasti	76
Tab. č. 17	Spokojenost s turistickým značením	76
Tab. č. 18	Spokojenost se službami pro turisty	77
Tab. č. 19	Spokojenost se stravovacími službami	78
Tab. č. 20	Spokojenost s propagací CHKO Litovelské Pomoraví	78
Tab. č. 21	Spokojenost s udržováním pořádku	79
Tab. č. 22	Informovanost o EVVO	80
Tab. č. 23	Spokojenost se službami informačních center	81
Tab. č. 24	Místa oblasti dle oblíbenosti	81

Seznam obrázků

Obr. č. 1	Mapa velkoplošně chráněných území	28
Obr. č. 2	Graf znázornění rozložení financování ROP NUTS II Střední Morava	33
Obr. č. 3	Graf znázornění počtu uskutečněných cest v tis. v letech 2000 a 2004–2007	42
Obr. č. 4	Graf cestování dle druhu dopravního prostředku	43
Obr. č. 5	Poloha CHKO Litovelské Pomoraví v regionu	49
Obr. č. 6	Přesné určení hranic CHKO LP v regionu	50
Obr. č. 7	Přehledová mapa toku řeky Moravy mezi Mohelnicí a Olomoucí s vyznačením významných vodáckých míst	53
Obr. č. 8	Detailní mapa toku řeky Moravy mezi Litovlí a Olomoucí s vyznačením význačných vodáckých míst	54
Obr. č. 9	Detailní mapa Naučné stezky Třesín	61
Obr. č. 10	Detailní mapa Naučné stezky Romantický areál Nové Zámky	63
Obr. č. 11	Detailní mapa Naučné stezky Luhy Litovelského Pomoraví v úseku Litovel–Lhota nad Moravou	64
Obr. č. 12	Detailní mapa Naučné stezky Luhy Litovelského Pomoraví v úseku Lhota na Moravou–rozcestí U Tří mostů	64
Obr. č. 13	Detailní mapa Naučné stezky Luhy Litovelské Pomoraví v úseku rozcestí U Tří mostů–Horka nad Moravou	65
Obr. č. 14	Detailní mapa Naučné stezky Luhy Litovelského Pomoraví v úseku Horka nad Moravou–Olomouc	66
Obr. č. 15	Detailní mapa Naučné stezky Černovířská slatiniště	67
Obr. č. 16	Detailní mapa Naučné stezky Svatý Kopeček	68
Obr. č. 17	Detailní mapa Naučné stezky Špraněk	69
Obr. č. 18	Podíl turistů z dané oblasti	73
Obr. č. 19	Věkové složení turistů	74
Obr. č. 20	Způsob dopravy	75
Obr. č. 21	Četnost návštěvností	75

Obr. č. 22	Způsoby poznávání oblasti	76
Obr. č. 23	Spokojenost s turistickým značením	77
Obr. č. 24	Spokojenost se službami pro turisty	77
Obr. č. 25	Spokojenost se stravovacími službami	78
Obr. č. 26	Propagace území CHKO Litovelské Pomoraví	79
Obr. č. 27	Spokojenost s pořádkem	79
Obr. č. 28	Informovanost o EVVO	80
Obr. č. 29	Spokojenost s informačními centry	81
Obr. č. 30	Graf oblíbenosti míst	82

Úvod

Cestovní ruch je chápán jako speciální oblast služeb a integrovaných produktů, kam jsou zahrnovány ubytovací a stravovací služby, doprava, služby cestovních kanceláří, turistický informační systém apod. Vzhledem k rozmanitosti vyjmenovaných služeb, znamená cestovní ruch pracovní příležitosti a tím i zaměstnanost obyvatel, ale samozřejmě i ekonomický přínos. Příliv turistů znamená nejen příjem do státního rozpočtu, ale i do rozpočtu daného regionu.

V posledních letech se cestovní ruch stává součástí životní úrovně a důležitým prostředkem k uspokojování potřeb obnovy duševních i fyzických sil lidí. Znamená to, že cestovní ruch uspokojuje potřeby odpočinku, relaxace, kulturního vyžití, ale i poznávání, vzdělávání či sportování.

Tato práce se zabývá analýzou a rozvojem sice rozlohou malé, ale přesto malebné oblasti na Střední Moravě, v Olomouckém kraji, která je chráněnou krajinnou oblastí s názvem Litovelské Pomoraví. Hlavním důvodem pro zpracování tohoto tématu byla skutečnost, že v Pardubickém kraji většina lidí nemá žádné povědomí o této chráněné krajinné oblasti. Přitom oblast disponuje poměrně rozsáhlou sítí cyklostezek a naučných stezek, které se linou krásnou krajinou, s množstvím kulturních, historických i přírodních památek, jenž určitě stojí za shlédnutí.

Bakalářská práce se skládá z 6 částí. První dvě kapitoly obsahují teoretickou část a věnují se vymezení základních pojmů a charakteristik jak cestovního ruchu, tak i chráněných oblastí. Jsou vypracovány na základě informací z odborné literatury a budou využívány při dalším zpracovávání práce. Třetí kapitola popisuje rozvoj cestovního ruchu a možnosti financování v ČR i dané lokalitě. Čtvrtá část je věnována analýze změn cestovního ruchu jak z hlediska samotného cestování a návštěvnosti, tak i z hlediska ubytovacích možností. Pátá kapitola se zabývá samotnou Chráněnou krajinnou oblastí Litovelské Pomoraví s vyzdvižením jedinečnosti lokality, ale také možnostmi provozování volnočasových aktivit – pěší turistiky, cykloturistiky, vodních sportů a vodní turistiky, her, například geocachingu, a vzdělávání, například formou putování po naučných stezkách. V šesté kapitole bude zhodnoceno vlastní dotazníkové šetření uskutečněné v dané lokalitě a zpracována SWOT analýza, pomocí níž bude následně vyhodnocena situace cestovního ruchu.

Hlavním cílem bakalářské práce je analýza současného stavu cestovního ruchu v Chráněné krajinné oblasti Litovelské Pomoraví se zaměřením na rozvoj této oblasti.

Dílčími cíli je zhodnocení současné situace, provedené na základě SWOT analýzy a vlastního dotazníkového šetření, s nabídkou případného řešení zlepšení cestovního ruchu v CHKO Litovelské Pomoraví.

1. Vymezení a definování cestovního ruchu

Cestovní ruch zahrnuje nejrůznější služby a je napojen na mnoho hospodářských činností například hotelnictví, restaurační stravování, činnosti cestovních kanceláří, ale i doprava, stavebnictví, kultura, maloobchod apod. Jako samostatný obor služeb vykazuje cestovní ruch velkou dynamiku a patří mezi rychle rostoucí činnosti.

Cestovní ruch významně ovlivňuje těchto šest oblastí:

- podílí se na tvorbě HDP,
- přispívá do bilance služeb na běžném účtu platební bilance,
- prostřednictvím daní tvoří příjmy státního rozpočtu,
- má vliv na příjmy rozpočtů regionů,
- ovlivňuje vývoj zaměstnanosti,
- příznivě působí na investiční aktivitu.

Cestovní ruch je multioborovou ekonomickou činností, proto je obtížné jej kategorizovat. Můžeme jej však definovat jako dočasnou změnu místa pobytu, tj. cestování a přebývání mimo místo trvalého bydliště, zpravidla ve volném čase, za účelem rekreace, rozvoje poznání a spojení mezi lidmi. Zahrnuje aktivity lidí, kteří cestují na místo nebo se zdržují na místě obvyklého bydliště ne déle než jeden rok za účelem zábavy, obchodními účely a z jiných důvodů.

Vznik a rozvoj cestovního ruchu je projevem lidských potřeb, kterými jsou potřeby rekreace, tj. odpočinku, a potřeby bezprostředního poznávání.

1.1 Vznik a vývoj cestovního ruchu¹

K cestování docházelo zpočátku nejčastěji z důvodů obchodních, vojenských, poznávacích prestižních. Za nejstarší cestovatele jsou považováni Řekové, Egyptané, Římané.

¹ HESKOVÁ, Marie. *Základní problémy cestovního ruchu*. 1999, s. 7

1.1.1 Prvopočátky cestovního ruchu

Prvopočátky cestovního ruchu, doložené popisy cest, se datují z roku 480–425 př. n. l., kdy řecký dějepisec popsal cesty v oblasti Středoziemního moře. Jednalo se o popisy měst, pamětihodností, kulturních památek i možností ubytování a stravovacích způsobů. Cestovní ruch je ve středověku spojován s nejvyššími vrstvami evropské šlechty, především mladých šlechticů, synů bohatých kupců a měšťanů. 13. století je počátkem objevitelských a kolonizačních cest do zámoří, především do Číny, Indonésie a Indie. Nejznámějšími jsou cesty benátského kupce Marca Pola (1254–1324). K nejslavnějším mořeplavcům patřil Kryštof Kolumbus, Bartolomeo Diaz, Vasco da Gama či Amerigo Vespucci.

1.1.2 Začátky moderního cestovního ruchu

V období 17. a 18. století, vlivem práva volného pohybu šlechticů a kupců, byl podpořen cestovní ruch. Cesty se staly zdrojem informací o hospodářských poměrech a místopisu, čímž přispívaly k všeobecnému vzdělání. V roce 1841 Thomas Cook založil první cestovní kancelář. S jeho jménem jsou spojovány začátky organizovaného cestovního ruchu. Některé prvky jeho práce jsou využívány v cestovním ruchu dodnes (například popis tras, časové harmonogramy, dohody s dopravními institucemi).

1.1.3 Novodobý cestovní ruch

Začal se výrazně formovat na přelomu 20. století v závislosti na společensko-ekonomických podmínkách.

1. etapa – do 1. světové války

Cestovní ruch se formoval v podmínkách ekonomicky vyspělých zemí, převážně pro vyšší později střední a nižší vrstvy společnosti. Neexistuje hranice mezi domácím a zahraničním cestovním ruchem, stát nezasahuje do rozvoje cestovního ruchu. Dochází k prudkému rozvoji materiálně-technické základny nejvíce v lázeňských střediscích.

2. etapa – mezi dvěma světovými válkami

Účastníky cestovního ruchu jsou hlavně bohaté vrstvy obyvatel, mající zajištěny podmínky existence. U dělnických povolání nejsou vytvořeny podmínky pro dovolenou na zotavenou. Proto mladí dělníci hledali náhražku v trampingu, který se stal specifickou formou cestovního ruchu pro Československo.

3. etapa – po druhé světové válce

V období 1948–1989 převažoval domácí cestovní ruch, který činil okolo 95 %. V 50. letech začala éra chataření a chalupaření. Vysoký podíl na cestovním ruchu mají zájezdy kolektivů, rekreace ROH a závodní rekreace. Pasivní zahraniční cestovní ruch představoval okolo 90 % výjezdů do socialistických zemí.

Po listopadu 1989 došlo ke zlepšení podmínek pro cestování. V rámci demokratického vývoje došlo ke zrušení vízové povinnosti a uzavření bezdevizového styku s většinou turistických destinací. U pasivního cestovního ruchu nejdříve převládaly krátkodobé poznávací cesty do okolních zemí západní Evropy. V aktivním cestovním ruchu převažovaly krátkodobé pobyty.

V současné době roste náročnost zákazníků na poskytované služby. Rozvíjí se specifické formy turistiky jako agroturistika, cykloturistika, incentivní či kongresová.

1.2 Formy, charakteristické rysy a podmínky rozvoje cestovního ruchu

Vzhledem k tomu, že potřeby účastníků cestovního ruchu se odlišují a mají specifikovaný charakter, kladou jednotlivé formy cestovního ruchu zvláštní požadavky na způsob realizace a zabezpečení služeb, tedy rozsah a kvalitu.

1.2.1 Základní klasifikace cestovního ruchu dle účelu

- **Rekreační**, realizovaný ve vhodném přírodním prostředí s cílem odpočinku, reprodukce a zlepšení fyzické a psychické kondice. Zahrnuje také příměstskou rekreaci, zpravidla krátkodobější (víkendovou) na chatách, chalupách a zahrádkách.

- **Kulturně-poznávací**, zaměřený na poznávání historie, kultury, tradic a zvyků vlastních i jiným národům. Základem jsou sakrální i světské stavební a architektonické památky, umělecká díla, přírodní zajímavosti (jeskyně, vodopády, pralesy, pouště), společenské události (festivaly, slavnosti).
- **Náboženský (poutní turistika)**, jako jsou návštěvy poutních a posvátných míst (Lurdy, Tatína, Jeruzalém, Vatikán, Mekka, ale i Hostýn apod.), církevních památek a účast na církevních obřadech a oslavách.
- **Vzdělávací**, jehož cílem je něco nového se naučit (jazyky, sporty, umělecké a řemeslné dovednosti, odborné profesní znalosti).
- **Společenský**, kde jde o setkání příbuzných, vytváření přátelských vztahů a známostí lidí se stejnými zájmy a zálibami, společenský život. Sem můžeme zahrnout i nejrůznější vzpomínkové akce pro veterány či příznivce významných historických událostí (např. setkání „příznivců“ bitvy tří císařů u Slavkova v roce 1805 apod.).
- **Zdravotní (lázeňsko-léčebný)**, zahrnující zdravotní prevenci, rekonvalescenci, rehabilitaci i léčení následků nemocí v lázních či v jiných zdravotně příznivých prostředích. V České republice máme 36 uznávaných lázeňských míst s cennými přírodními zdroji, odbornou obsluhou a ubytovací kapacitou s 23 tisíci lůžek.
- **Sportovní**, kde jde nejen o vlastní sportovní aktivity, ale i pasivní sledování sportovních akcí.
- **Poznávání přírody (flóry a fauny)** v podobě návštěv přírodních rezervací, národních parků. Specifickým typem je ekoturistika, vedoucí k takovému chování v přírodním prostředí, jež ho co nejméně ohrožuje, z hlediska motivů se hovoří o návratu k přírodě v podobě zeleného, tzv. měkkého (soft) cestovního ruchu.
- **Dobrodružství (adrenalinové sporty)**, spojený s nebezpečím, testováním fyzických a psychických vlastností účastníků. Nejznámější jsou sjíždění divokých řek a vodopádů (rafting) a skákání z výšek (bungee-jumping).
- **Profesní**, zahrnující obchodní služební cesty, účast na kongresech (kongresová turistika), účast na veletrzích a výstavách a incentívni (oceňující, odměňující, povzbuzující) cestovní ruch, který má zlepšit vztahy se zaměstnanci, případně se zákazníky.

- **Politický** cestovní ruch zahrnuje sjezdy, mítinky politických stran.
- **Nákupní** cestovní ruch představuje cesty za nákupy.
- **Specifický**, jako je například turistika pro vozíčkáře.

1.2.2 Charakteristika základních složek cestovního ruchu

Pro mezinárodní cestovní ruch a jeho kvantifikaci má velký význam definovat účastníky cestovního ruchu.

a) Účastník cestovního ruchu

Rozlišujeme jej podle délky pobytu v dané destinaci.

Turista je dočasný návštěvník, zdržující se v zemi alespoň 24 hodin (jednu noc), avšak ne déle než jeden rok.

Výletník je osobou, která navštíví zemi pouze na jeden den bez přenocování.

Rezident v domácím cestovním ruchu je ten, kdo žije v daném místě alespoň 6 měsíců.

Rezident v mezinárodním cestovním ruchu je osoba žijící v zemi alespoň jeden rok.

b) Rekreační prostor, kdy hlavní podmínkou a určujícím faktorem jsou přírodní podmínky a přírodní prostředí. Jedná se o geograficky menší území s příznivými a relativně stejnými přírodními podmínkami, které nejsou narušeny (či pouze minimálně) negativními vlivy průmyslové a zemědělské činnosti, jež umožňuje realizaci aktivit cestovního ruchu.

c) Materiálně-technická základna zahrnuje z věcného hlediska budovy a stavby, stroje a zařízení, dopravní prostředky určené pro dopravu účastníků cestovního ruchu a jejich zavazadel a předměty postupné spotřeby, tedy předměty a inventář pro zajištění realizačních funkcí.

1.2.3 Charakteristické rysy rozvoje cestovního ruchu

Základní charakteristické rysy trvale udržitelného rozvoje cestovního ruchu můžeme řadit:

- cestovní ruch zaměřený na kvalitu zážitků,
- cestovní ruch, který je založen na aktivitách, které respektují charakter místního regionu,
- cestovní ruch zohledňující a respektující potřeby místní komunity,
- cestovní ruch pohybující se v mezích možností využití místních zdrojů (minimalizace spotřeby energie, řízení odpadového hospodaření, recyklační technologie),
- cestovní ruch, který neomezuje ostatní odvětví při uplatňování principů udržitelnosti.

1.2.4 Činitelé ovlivňující rozvoj cestovního ruchu¹

Z ekonomického a geografického hlediska lze činitele, ovlivňující rozvoj cestovního ruchu, dělit na:

a) selektivní (stimulační) faktory, což jsou činitelé stimulující vznik a rozvoj cestovního ruchu ve funkci poptávky. Mohou být vymezeny jako faktory povahy objektivní a subjektivní.

K objektivním faktorům řadíme:

- Politické vlivy, kdy stabilita vnitropolitické situace umožňuje provozování a intenzivní rozvoj cestovního ruchu.
- Administrativní činitele, kdy soubory právních předpisů, zákonů a vyhlášek znamenají zásahy v oblasti cestovního ruchu. Jedná se o pasové a vízové podmínky, nutnost očkování apod.
- Ekonomické vlivy, protože podíl služeb (cestovního ruchu) se významnou měrou podílí na tvorbě HDP. Proto u silných ekonomik znamená růst výdajů za služby i růst výdajů na cestovní ruch.
- Sociální vlivy, kdy životní úroveň a s ní spojený volný čas jsou stimulujícími faktory rozvoje cestovního ruchu.
- Demografické a urbanizační vlivy, pro něž je vhodné znát počet obyvatel dle území, ekonomickou aktivitu apod., neboť lidský faktor zde vystupuje jako pracovní síla i jako účastník cestovního ruchu.
- Životní prostředí, kdy v oblastech masového rozvoje cestovního ruchu může docházet k ohrožení kvality přírody.
- Technické vlivy – vyšší technický rozvoj sice znamená dokonalejší technologie a pestřejší a kvalitnější nabídky služeb cestovního ruchu, ale služby se tím pádem zdražují. Na druhou stranu zvýšením počtu účastníků cestovního ruchu by bylo možné snížit ceny.

K subjektivním faktorům patří:

- Psychologické vlivy, což znamená, že chování spotřebitele je ovlivněno motivací, vnímáním, učením a postoji.

¹ HESKOVÁ, Marie. *Základní problémy cestovního ruchu*. 1999, s. 21–22.

b) lokalizační podmínky, které mají z pohledu cestovního ruchu druhotný význam. Ve vnitrostátním měřítku zahrnuje soubor lokalizačních podmínek:

- Podmínky přírodního charakteru – je souborem přírodních podmínek a atraktivit, klimatických poměrů, hydrologických poměrů, reliéfem a morfologickými poměry, faunou a flórou.
- Podmínky společenského charakteru – jedná se o nabídku společenských, kulturních, zábavních a sportovních atraktivit a akcí, které přitahují zájem návštěvníků a jsou stimulační pro rozvoj cestovního ruchu v jednotlivých regionech.

c) realizační podmínky jsou dominující z hlediska konečné fáze různých forem cestovního ruchu. Prostřednictvím dopravy umožňují využívání materiálně-technické základny cestovního ruchu.

1.3 Charakteristika služeb cestovního ruchu

Vzhledem k nesourodosti služeb cestovního ruchu se nabízí mnoho hledisek pro jejich klasifikaci. Například z místního hlediska lze služby rozlišovat na poskytované v místě trvalého bydliště, během přepravy do rekreačního prostoru a zpět, a přímo v rekreačním prostoru. Podle způsobu zabezpečování služeb na služby vlastní nebo prováděné dodavatelským způsobem či obstarávané, tedy zprostředkované cestovní kanceláří.

1.3.1 Nejčastěji charakterizované služby z funkčního hlediska²

- **Dopravní služby**, které mají za úkol přepravu účastníků cestovního ruchu mezi místem jejich trvalého bydliště či pracoviště a místem (střediskem) cestovního ruchu. Součástí těchto služeb je i poskytování informací o dopravních spojkách, o rezervaci míst v dopravních prostředcích či o úschově a přepravě zavazadel. Tyto služby podmiňují rozvoj cestovního ruchu a jsou nástrojem ke spokojenosti zákazníků.

² ORIEŠKA, Ján. *Technika služeb cestovního ruchu*. 1994. 97 s. 9–11

Základním předpokladem realizace cestovního ruchu je doprava. S rozrůstající se infrastrukturou se rozvíjí i cestovní ruch jak v rámci České republiky, tak i mezinárodní.

Dopravu dělíme dle použitého dopravního prostředku na:

- a) automobilovou dopravu, která se dále dělí na individuální (individuální motorismus) a hromadnou (autobusovou),
- b) železniční dopravu,
- c) leteckou dopravu, jejíž využití je převážně pro mezinárodní cestovní ruch, neb je využívána při přepravě na větší vzdálenosti,
- d) vnitrozemskou vodní dopravu, která slouží hlavně jako přeprava výletní, rekreační či ve spojení s okružními plavbami,
- e) námořní dopravu, jejíž význam klesá a je využívána hlavně pro okružní výletní plavby,
- f) vertikální dopravu, kde se jedná o vleky a lanové dráhy, které umožňují dopravu do horských oblastí. V posledních letech je kromě zimního období (zimní sporty) využívána, v kombinaci s pěší turistikou, celoročně,
- g) cyklistickou dopravu, která v posledních letech získává na čím dál větší oblibě u všech věkových skupin účastníků cestovního ruchu.

• **Ubytovací služby** umožňují přechodné ubytování či pouhé přenocování účastníků cestovního ruchu. Jsou předpokladem hlavně dlouhodobého cestovního ruchu. Zahrnují i další služby jako buzení hostů, půjčování společenských her, úschovu cenností, prodej časopisů a upomínkových předmětů, ale i praní a žehlení prádla, sekretářské a další služby.

Kategorizace ubytovacích služeb

Důležitými pro rozvoj hlavně pobytového cestovního ruchu jsou samozřejmě ubytovací služby a s nimi spojená ubytovací zařízení.

Ubytovací zařízení můžeme členit podle¹:

- a) charakteru zařízení na pevná (hotely, motely, penziony...), nebo na pohyblivá (lodě, lůžkové vozy, obytné přívěsy...),

¹ HESKOVÁ, Marie. *Základní problémy cestovního ruchu*. 1999, s. 53

b) časového využití na celoroční, dvousezónní (zpravidla léto–zima), jednosezónní (většinou letní nebo zimní),

c) provozovatele na zařízení volného cestovního ruchu (hotely, motely, penziony...) a na vázaného cestovního ruchu (chaty, ubytovny, lázeňské léčebny),

d) druhu zařízení na hromadná a individuální.

Z hlediska klientů cestovního ruchu je velmi důležitá kategorizace ubytovacích zařízení. Kategorie označuje druh ubytovacího zařízení, třídy stanoví požadavky na minimální vybavení v té které třídě včetně úrovně a rozsahu ubytovacích služeb. Třídy se označují hvězdičkou od jedné do pěti, přičemž nejnižší úroveň se značí od (*) po nejvyšší úroveň označenou (*****). Podle tohoto označení si každý účastník cestovního ruchu s přehledem vybere takovou kategorii a třídu ubytování, která mu bude nejlépe vyhovovat.

Tab. č. 1 Dělení ubytovacích zařízení dle kategorií a tříd

Kategorie	Třídy				
Hotel	*	**	***	****	*****
Hotel garni	*	**	***		
Motel	*	**	***	****	
Botel	*	**	***	****	
Penzion	*	**	***		
Turistická ubytovna	*	**			
Chatová osada	*	**	***		
Kemp	*	**	***	****	

Zdroj: ORIEŠKA, Ján. Technika služeb cestovního ruchu. 1994. s. 66

- **Stravovací služby** slouží k uspokojování základních potřeb výživy účastníků cestovního ruchu. Jedná se hlavně o základní stravování, ale i o doplňkové stravování a občerstvení. Do této kategorie spadají i služby společensko-zábavní, spojené většinou s hudební produkcí, kulturním programem.

Nutnou podmínkou pro uspokojení základních potřeb výživy účastníků cestovního ruchu jsou, jak již bylo řečeno dříve, služby stravovací. Během přepravy jsou stravovací služby poskytovány přímo v dopravních prostředcích. V místě pobytu cestovního ruchu mluvíme

o službách základního stravování. I v tomto případě platí rozdělení do kategorií a skupin, které je uvedeno v tabulce č. 2.

Tab. č. 2 Rozdělení stravovacích služeb do kategorií a skupin

Kategorie	Možné zařazení do skupin				
Restaurace (motorest)	IV	III	II	I	výběr
Jídelna se samoobsluhou	IV	III	II		
Pohostinství	IV	III			
Gril bar, snack bar		III	II	I	
Koliba, salaš		III	II	I	
Restaurační vůz		III	II	I	
Kavárna		III	II	I	výběr
Vinárna (noční bar, noční klub apod.)	IV	III	II	I	výběr
Pivnice (výčep piva)	IV	III	II		
Hostinec	IV				
Bufet	IV	III			
Občerstvení (kiosek, pochůzkový prodej)	IV				

Zdroj: ORIEŠKA, Ján. Technika služeb cestovního ruchu. 1994. s. 78

- **Obstaravatelské (zprostředkovatelské) služby.** Pod tímto pojmem si můžeme představit zprostředkování dopravy, stravování na výletech, pojištění atd. Převážně bývají zabezpečovány cestovními kanceláři, které poskytují i vlastní průvodcovské a informační služby. Toto vše vychází z podstaty činnosti cestovních kanceláří, kterými je komplexní poskytování služeb formou zájezdů a pobytů.
- **Společensko-kulturní služby** mají za úkol, jak již z názvu vyplývá, uspokojit společenské a kulturní potřeby účastníků cestovního ruchu. Lze sem zahrnout návštěvy divadelních představení, prohlídky galerií a muzeí. Tento druh služby je závislý na délce pobytu účastníků cestovního ruchu.
- **Sportovně rekreační služby** patří z hlediska cíle účasti na cestovním ruchu k nejvýznamnějším. Účastníci aktivně využívají přírodních a uměle vytvořených

předpokladů pro rozvoj sportu, rekreace a turistiky. Jde o využívání hřišť, tělocvičen, sportovních hal, fitness center, plaveckých bazénů krytých i otevřených, koupališť, lyžařských svahů, běžeckých tratí a s tím souvisejících lanovek, vleků a výtahů.

- **Lázeňsko-léčebné služby** tvoří komplex činností souvisejících s pobytem v lázních a s lázeňskou léčbou. Lázeňské služby zajišťují přímo lázeňská zařízení, některé další doplňkové služby jsou zajišťovány dodavatelsky, jejichž zařízení jsou umístěna v areálu lázeňského komplexu. Lázeňskými službami jsou lékařské a léčebné procedury, ubytovací, stravovací a společensko-kulturní služby. Doplňkovými službami jsou např. směnářské služby, manikúra, pedikúra, prodej upomínkových předmětů či léčebné kosmetiky.
- **Směnářské služby** souvisejí se zahraničním cestovním ruchem. Jde o nákup a prodej devizových prostředků účastníkům zahraničního cestovního ruchu.
- **Obchodní služby** jsou základním předpokladem uspokojování potřeb účastníků cestovního ruchu. Jedná se o zabezpečení nabídky zboží v rámci maloobchodních prodejen. Mezi základní nabídku lze zahrnout prodej potravin, nápojů, ale i prodej fotografických potřeb, map, knižních průvodců, ale i specializovaný sortiment zboží jako sklo, porcelán, oděvy, kožená a textilní galanterie, obuv, časopisy, knihy atd.
- **Komunální služby** přispívají k úspěšné realizaci cestovního ruchu. Do této kategorie jsou zahrnovány služby osobní a věcné např. kadeřnictví, holičství, manikúra, pedikúra, ale i půjčování sportovních potřeb a různé opravy. Patří sem i služby veřejně prospěšné jako sadové a parkové úpravy.
- **Horská služba** je určena účastníkům horských středisek cestovního ruchu. Zajišťuje zpřístupnění obtížně dostupných terénů, značkování turistických cest, ochranu přírody, ale i služby horských vůdců. Další neopomenutelnou činností horské služby je poskytování informací o pobytu v horském prostředí, poradenská a přednášková činnost.
- **Další služby** jsou společné pro domácí i zahraniční cestovní ruch a mají uspokojit specifické potřeby, případně potřeby související se zabezpečováním zájmů státu. Jde například o pracoviště ministerstva vnitra (pasová a cizinecká agenda), která vydávají cestovní doklady pro zahraniční pracovní cesty.

2 Charakteristika chráněných krajinných oblastí ČR

2.1 Legislativa

Turistický ruch je důležitou ekonomickou aktivitou, která využívá významného historického a přírodního potenciálu specifických území. Česká republika i přes absenci moře patří díky bohatým dějinám a jedinečnému geologickému složení, geografickému postavení a kulturním tradicím mezi vyhledávané destinace zahraničních turistů. Každoročně se však výrazně zvyšuje zájem o domácí turistický ruch. Mezi důvody je rozšiřující se zájem o volnočasové aktivity, dále zlepšující se ubytovací, stravovací, kulturně poznávací a sportovně rekreační služby a zlepšující se stav přírodního prostředí.

Ochraně přírody a krajiny věnuje stát velkou pozornost. Legislativa České republiky po roce 1989 a zejména po vstupu České republiky do Evropské unie nejen výrazně posílila ochranu vybraných území, živočichů a rostlin z hlediska regionálního, ale zejména uvedla do souladu evropské a české právo. Mezi klíčové právní normy patří zejména Zákon č. 114/1992 Sb. o ochraně přírody a krajiny, Zákon č. 100/2004 Sb. o ochraně druhů volně žijících živočichů a planě rostoucích rostlin regulováním obchodu s nimi a dalších opatřeních k ochraně těchto druhů a o změně některých zákonů (tzv. zákon o obchodování s ohroženými druhy, CITES), a dále vyhláška č. 166/2005 Sb. Přehled základních a nejdůležitějších zákonů a vyhlášek je uveden v Přílohách 1 a 2. Další legislativní normy a předpisy představují výnosy a vyhlášky ministerstva kultury, ministerstva životního prostředí a nařízení vlády. Typickým příkladem, a rovněž klíčovým dokumentem pro tuto práci, je pochopitelně Vyhláška ministerstva životního prostředí č. 464/1990 Sb. ze dne 29. října 1990 o zřízení chráněné krajinné oblasti Litovelské Pomoraví, která vstoupila v platnost dnem 15. 11. 1990.

Základním legislativním nástrojem je Zákon o ochraně přírody a krajiny (Zákon č. 114/1992 Sb. ze dne 19. února 1992). Hlavním cílem předkladatelů zákona bylo uvést do praxe závazná pravidla pro udržení a obnovu přírodní rovnováhy v krajině a k šetrnému hospodaření ve vymezených teritoriích s citlivým ohledem na společenské, sociální, kulturní a hospodářské zájmy místních obyvatel.

Na této ochraně přírodního bohatství se musí podílet všechny subjekty, které v regionu působí – stát, kraje, obce, vlastníci a správci pozemků. Tento zákon definuje široké spektrum subjektů, které pod ochranu zákona spadají – nejedná se pouze o volně žijící živočichy, planě rostoucí rostliny a jejich společenstva, ale také o nerosty, paleontologické objevy, horniny a geologické celky. Ochrana se však vztahuje rovněž na celé krajinné plochy a ekologické systémy, které vytvářejí jedinečný vzhled či vzácné lokality či celé oblasti.

Citovaný zákon přináší také závazná pravidla pro hospodaření na vybraných lokalitách. Zajišťuje ochranu dřevin rostoucích mimo les včetně povolení ke kácení, náhradní výsadby apod., chrání půdní fond při pozemkových úpravách, rekultivacích a dalších zásazích do krajiny, ovlivňuje vodní hospodaření v krajině s cílem zachovat přirozený charakter a vývoj vodních ploch, mokřadů a život ekosystémů, zasahuje do tvorby a řešení lesního hospodaření a průmyslového využití v krajině, a reguluje aktivity rezidentů a návštěvníků chráněného území v turistickém ruchu a při rekreaci.

Ve třetí části tohoto zákona jsou kategorizována zvláště chráněná území včetně stanovení podmínek jejich ochrany, definovaná členění území, vlastnická práva k majetkům, právo myslivosti a rybářství v těchto chráněných lokalitách a další prováděcí pravidla. Podle tohoto zákona se chráněná území definují v některé z uvedených forem: národní park, chráněná krajinná oblast, národní přírodní rezervace, přírodní rezervace, národní přírodní památka, přírodní památka.

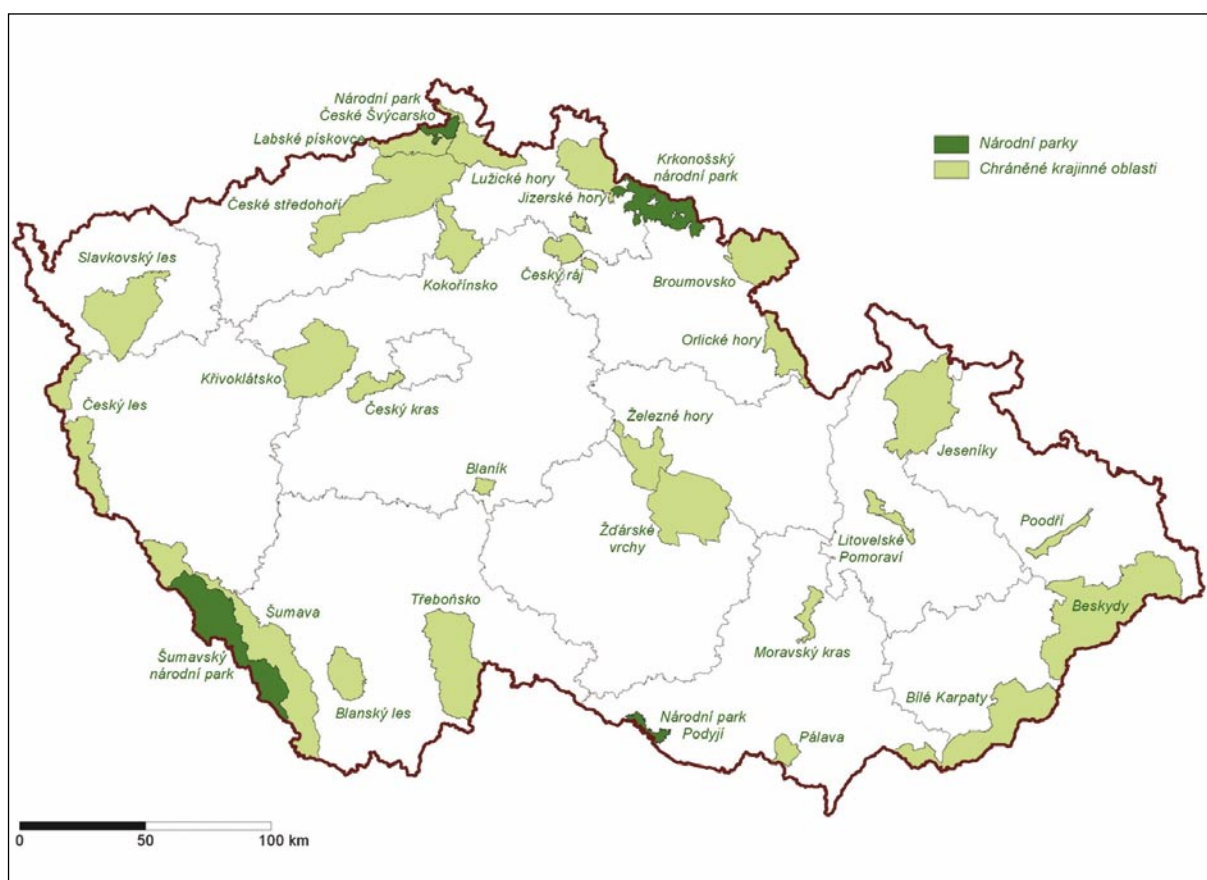
Velkoplošně chráněná území jsou definována jako národní park nebo chráněná krajinná oblast. Podle zákona č. 114/1992 Sb. je národní park definován jako „rozsáhlá území, jedinečná v národním nebo mezinárodním měřítku, jejichž značnou část zaujímají přirozené nebo lidskou činností málo ovlivněné ekosystémy, v nichž rostliny, živočichové a neživá příroda mají mimořádný vědecký a výchovný význam³“. Veškeré využití národních parků musí být podřízeno zachování a zlepšení přírodních poměrů a musí být v souladu s vědeckými a výchovnými cíli sledovanými jejich vyhlášením. Ochrana národních parků je odstupňována na základě rozdělení ploch do zpravidla tří ochranných zón. Vymezení a změny zón stanovuje ministerstvo životního prostředí vyhláškou po projednání s dotčenými obcemi.

³ MIKO, L. a kol. *Zákon o ochraně přírody a krajiny: Komentář*. 2005, s. 14.

2.2 Velkoplošně chráněná území v České republice

V současnosti jsou na území České republiky vyhlášeny čtyři národní parky – Krkonošský národní park, Národní park Šumava, Národní park Podyjí a Národní park České Švýcarsko.

Pro území, sledované v mé práci, je důležitá charakteristika chráněné krajinné oblasti. Dle tohoto zákona se za chráněnou krajinnou oblast považují „rozsáhlá území s harmonicky utvářenou krajinou, charakteristicky vyvinutým reliéfem, významným podílem přirozených ekosystémů lesních a trvalých travních porostů, s hojným zastoupením dřevin, popřípadě s dochovanými památkami historického osídlení.“³



Obr. č. 1 Mapa velkoplošně chráněných území

Zdroj: Správa CHKO Litovelské Pomoraví

³ MIKO, L. a kol. *Zákon o ochraně přírody a krajiny: Komentář*. 2005, s. 18.

Chráněné krajinné oblasti jsou vymezeny třemi, resp. čtyřmi zónami odstupňované ochrany přírody. První zóna má nejpřísnější režim, třetí (případně čtvrtá, je-li definována), má režim nejméně přísný. Podrobný režim činností a aktivit v jednotlivých zónách definuje příslušný právní předpis, ve kterém je chráněná krajinná oblast vyhlášována.

Na území České republiky je k 1. dubnu 2009 vyhlášeno celkem 25 chráněných krajinných oblastí o celkové rozloze 1 041 612 ha. Pravomoci státní správy na těchto územích vykonává Správa příslušné chráněné oblasti, vede proto i správní řízení a stavební řízení na spravovaných územích. Všechny jednotlivé správy chráněných krajinných oblastí jsou sdruženy do jediné organizace – Agentury ochrany přírody a krajiny se sídlem v Praze.

2.3 Státní program environmentálního vzdělávání, výchovy a osvěty v České republice na léta 2007–2009 (EVVO)

V chráněné krajinné oblasti více než kde jinde je třeba stále širokou veřejnost vzdělávat z hlediska ochrany přírody. Právě za tímto účelem byl vládou vypracovaný akční plán Státního programu environmentálního vzdělávání, výchovy a osvěty v České republice na léta 2007 až 2009. Úkolem je aktivně oslovovat a zapojovat veřejnost do rozhodovacích procesů o záměrech ovlivňující životní prostředí, zavádět environmentálně šetrný provoz úřadů a státních institucí, cíleně podporovat rozvoj center a středisek ekologické výchovy, podporovat výzkumné projekty, podporovat další vzdělávání pedagogických pracovníků, ale i vyhodnocovat a motivovat podniky, jejichž chování, provoz a výrobky jsou šetrné k životnímu prostředí apod.

Vzdělávání žáků základních škol a studentů středních škol probíhá ve spolupráci s Ekocentry. Další institucí, která se podílí na vzdělávání jak žáků a studentů, tak i obyvatelstva, je Správa Chráněné krajinné oblasti v Litovli. Součástí její činnosti je činnost průvodcovská, přednášková, ale i výukové programy environmentálního vzdělávání, výchovy a osvěty. Aktivity Správy CHKO Litovelské Pomoraví jsou zachyceny v následující tabulce č. 3.

Tabulka č. 3 Práce s veřejností Správy CHKO Litovelské Pomoraví (PN = počet návštěvníků)

Práce s veřejností	2004		2005		2006		2007		2008	
	Počet	PN	Počet	PN	Počet	PN	Počet	PN	Počet	PN
Naučné stezky ve vl.správě	3	20000	4	20000	4	20000	3	18000	3	18000
Informační střediska	0	0	0	0	0	0	0	0	0	0
Průvodcovská činnost	14	600	15	550	0	0	5	170	25	546
Přednášky pro veřejnost	4	200	7	350	14	450	8	230	3	650
Výstavy	2	350	3	2000	1	100	3	400	2	500
Výukové programy EVVO	0	0	0	0	0	0	8	350	2	550

Počet návštěvníků (PN)=kvalifikovaný odhad

Zdroj: Správa CHKO Litovelské Pomoraví

3 Rozvoj cestovního ruchu a jeho financování na území České republiky

Cestovní ruch je celosvětově nejvýznamnější součástí obchodu a zaměstnanosti s vysokým tempem růstu. Z tohoto důvodu je důležité podporovat toto odvětví jak z hlediska celé České republiky, tak z hlediska krajů. Při získávání finančních prostředků sehraává významnou roli Evropská unie – pro Olomoucký kraj se jedná hlavně o program NUTS II.

3.1 Koncepce státní politiky cestovního ruchu v ČR na období 2007–2013

Vzhledem k tomu, že v současné době ještě stále není vnímán cestovní ruch, z hlediska rozsahu i kvality, jako plnohodnotné odvětví národního hospodářství České republiky, vydala vláda České republiky materiál s názvem „Koncepce státní politiky cestovního ruchu v ČR na období 2007–2013“. Jedná se o střednědobý strategický dokument, který účinnými nástroji podněcuje další rozvoj cestovního ruchu.

V naší zemi je velmi mnoho historických, kulturních, technických památek, ale samozřejmě i mnoho přírodních krás a zajímavostí, které stále nejsou plně využívány. Proto má Česká republika, jako významná evropská destinace cestovního ruchu šanci se svou nabídkou cestovního ruchu uplatnit. Cílem Koncepce je účinnými nástroji rozvíjet cestovní ruch v programovacím období Evropské unie na léta 2007–2013.

Hlavní strategické cíle Koncepce jsou vyjádřeny v následujících čtyřech prioritách:

- Konkurenceschopnost národních a regionálních produktů cestovního ruchu
- Rozšiřování a zkvalitnění infrastruktury a služeb cestovního ruchu
- Marketing cestovního ruchu a rozvoj lidských zdrojů
- Vytváření organizační struktury cestovního ruchu

System priorit Koncepce vychází z předpokladu, že odvětví cestovního ruchu je jedním z mnoha nástrojů regionální politiky. Koncepce je rovněž východiskem pro zpracování Integrovaného operačního programu (IOP) a regionálních operačních programů (financovaných ze strukturálních

fondů EU) v oblasti cestovního ruchu, jež tvoří významné nástroje její realizace. Současně bude sloužit k inovaci rozvojových programů cestovního ruchu v jednotlivých krajích ČR.

3.2 Získávání finančních prostředků z Evropské unie

3.2.1 Regionální operační systém NUTS II Střední Morava pro roky 2007–2013

Tento program je určen pro region Střední Morava sestávající z Olomouckého a Zlínského kraje. Jeho úkolem je zlepšení dopravní dostupnosti a propojení regionu včetně modernizace prostředků veřejné dopravy, podporu rozvoje infrastruktury i služeb cestovního ruchu, přípravu menších podnikatelských ploch a zlepšování podmínek k životu v obcích a na venkově především prostřednictvím zkvalitnění vzdělávací, sociální a zdravotnické infrastruktury, odstraňování ekologických zátěží.

Prostředky z Evropského fondu pro regionální rozvoj jsou určeny pro kraje, obce, svazky obcí, organizace zakládané kraji a obcemi, Správa železniční a dopravní cesty, provozovatelé drážní dopravy, zájmová sdružení, nestátní ziskové organizace, podnikatelé, vlastníci nemovitostí v památkových zónách a další.

Členění finančních prostředků v rámci regionálního operačního programu NUTS Střední Morava:

Doprava – rekonstrukce, modernizace a výstavba silnic II. a III. třídy ve vazbě na ně i úseků místních a účelových komunikací, obchvaty sídel, protihlukové stěny, mimoúrovňová křížení biokoridorů a komunikací, výstavba regionálně významných stezek pro bezmotorovou dopravu apod.

Integrovaný rozvoj a obnova regionu – přeložky a výstavba technického a dalšího vybavení území, obnova a výstavba infrastruktury a místních a účelových obslužných komunikací, odstranění staveb a ekologických zátěží, úpravy veřejných prostranství, infrastruktura pro poskytování zájmových a volnočasových aktivit, vč. kulturních, sportovních a multifunkčních zařízení apod.

Cestovní ruch – rozvoj a obnova infrastruktury pro aktivní a kulturně-poznávací formy cestovního ruchu a lázeňství vč. návazné infrastruktury, vybudování jednotného systému turistických okruhů, naučných stezek, navigačních tabulí, rekonstrukce kulturní či technické

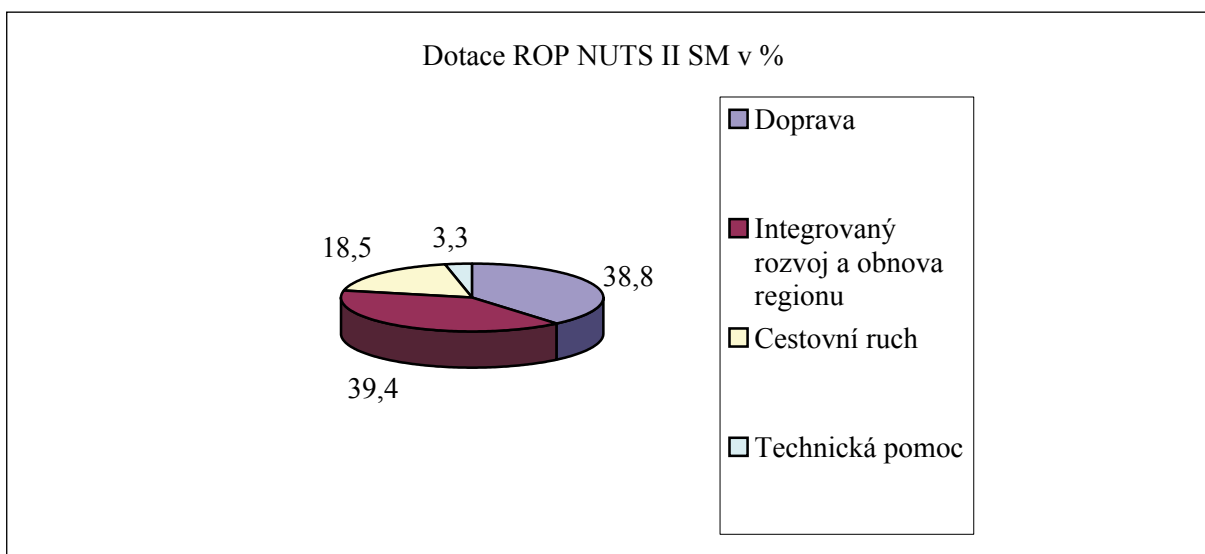
památky nebo kulturní zajímavosti včetně návazné infrastruktury, modernizace, výstavba nebo rozšíření ubytovacího zařízení vč. sportovních zařízení, služeb v rámci incentívni a kongresové turistiky atd.

Technická pomoc – jedná se o financování aktivit spojených s řízením programu tzn. platy pracovníků zapojených do řízení ROP SM, výběr projektů, monitoring projektů a programů, zpracování studií a analýz apod.

Tab. č. 4 Financování z Evropského fondu pro regionální rozvoj

Účel	částka v mil. EUR	%
Doprava	255,1	38,8
Integrovaný rozvoj a obnova regionu	259,0	39,4
Cestovní ruch	121,6	18,5
Technická pomoc	21,7	3,3
Celková pomoc	657,4	100

Zdroj: Regionální operační program regionu soudržnosti Střední Morava



Obr. č. 17 Graf znázornění rozložení financování ROP NUTS II Střední Morava

Zdroj: Regionální operační program regionu soudržnosti

3.3 Dotační programy státu

Pro rozvoj mikroregionu lze získávat finanční prostředky jak ze zdrojů tuzemských, tak i z evropských. Zdroje mají za úkol podporovat aktivity na ochranu naší přírody a krajiny. Veškeré prostředky jsou určeny na podporu ohrožených druhů a stanovišť, údržbu a obnovu krajiny, na osvětovou činnost atd.

Možné dotační programy na ochranu přírody a krajiny jsou uvedeny v tabulce č. 5.

Tab. č. 5 Dotační programy na ochranu přírody a krajiny (1. část)

Dotační program	Účel podpory
Národní zdroje	
Program péče o krajinu	ochrana krajiny proti erozi; udržení kulturního stavu krajiny; podpora druhové rozmanitosti; péče o zvláště chráněná území a ptačí oblasti a zvláště chráněné druhy rostlin a živočichů v předmětných územích
Program revitalizace říčních systémů	revitalizace přirozených funkcí vodních toků
Podpora nestátním neziskovým organizacím	dotace neinvestičního typu, koordinační projekty v ochraně přírody a krajiny, zapojování veřejnosti do rozhodování v oblasti životního prostředí
Program péče o urbanizované prostředí	podpora péče o zeleň v urbanizovaném prostředí; úhrady vzniku studií
Podpůrný dotační program MZe	podpora zemědělské činnosti
Podpora obnovy venkova	podpora obcí-obnova a údržba zástavby, infrastruktury, komunikací zelených ploch, podpora mikroregionů
Krajské dotační programy	krajské úřady v ČR pravidelně vypisují možná dotační a grantová schémata na ochranu přírody a krajiny v daných regionech
Finanční pomoc Švýcarska	bezpečnost, stabilita a podpora reforem; životní prostředí a infrastruktura; propagace soukromého sektoru; rozvoj lidských zdrojů a sociální rozvoj
Regionální operační programy	revitalizace a rekonstrukce, pořádání osvětových akcí v souvislosti s cestovním ruchem

Tab. č. 5 Dotační programy na ochranu přírody a krajiny (2. část)

Dotační program	Účel podpory
Evropské zdroje	
Operační program životního prostředí	omezování rizika povodní; zkvalitnění nakládání s odpady, zlepšování stavu přírody a krajiny; rozvoj infrastruktury environmentální vzdělávání
Program rozvoje venkova	poradenská činnost; pozemkové úpravy; agroenvironmentální opatření; podpora cestovního ruchu a využití kulturního dědictví venkova; iniciativa LEADER na podporu rozvoje místní spolupráce v regionech
Operační program Rybářství	vyrovnávací platby na zlepšení vodního prostředí; vytváření vhodných podmínek pro život vodních živočichů a rostlin
Finanční nástroj pro životní prostředí LIFE+	příroda a biologická rozmanitost; politika a správa v oblasti životního prostředí; informace a komunikace
Operační program Vzdělávání pro konkurenceschopnost	oblast podpory další vzdělávání, podpora nabídky dalšího vzdělávání

Zdroj: MŽP

Z přiložené tabulky je patrné, že možností k získávání finančních prostředků je velké množství. Pro získání dotace je však důležité, aby byly splněny všechny podmínky dotace. Samozřejmostí je správně zvolený charakter, náplň uvažovaného projektu a kategorie žadatele, neboť každý program má specifikovaný okruh žadatelů. Důležitým předpokladem je jasně vytyčený cíl a jeho realizační záměr, tedy čeho chce dosáhnout. Součástí projektu je popis harmonogramu prací, popřípadě jednotlivých etap. Vhodné je i přiložit doplňující informace o organizaci, která bude projekt provádět, včetně informací o její dosavadní činnosti a jejích výsledcích, odkazy na reference, přehled hospodaření apod. Nedílnou součástí projektů je kvantifikace finanční náročnosti jednotlivých etap i jednotlivých položek. V této části je nutné zahrnout výdaje uznatelné i neuznatelné (způsobilé a nezpůsobilé).

Jak je vidět, okolo žádosti o státní dotaci je mnoho administrativy, ale vzhledem k rozmanitosti poskytovaných dotačních programů jsou možnosti na jejich získání velké.

3.4. Podpora rozvoje cestovního ruchu Olomouckým krajem

Olomoucký kraj se jako instituce snaží podporovat rozvoj turistického ruchu v rámci celého kraje, ať již se jedná o zřízení mobilního informačního centra, kde jsou zajímavosti celého regionu potencionálním návštěvníkům kraje představovány, ale i pomocí finančních podpor na obnovu venkova.

3.4.1 InfoBUS Olomouckého kraje

Olomoucký kraj pro rozvoj turistického ruchu v regionu financuje v roce 2009 „InfoBUS Olomouckého kraje“. Jedná se o mobilní informační centrum, které navštíví v období od dubna do června 2009 celkem 9 měst v ČR, 1 město na Slovensku a 2 města v Polsku. Tento informační autobus pobývá 2 dny v každém z vybraných měst, kde jsou prezentovány možnosti cestování v Olomouckém kraji. Návštěvníkům tohoto pojízdného infocentra jsou rozdávány informační a propagační materiály, které mají za úkol přilákat nové účastníky cestovního ruchu. Tento projekt již funguje od roku 2007.

3.4.2 Programy obnovy venkova Olomouckého kraje

Pro rok 2009 jsou vyhlášeny dva programy, které přímo souvisí s cestovním ruchem.

a) Podpora budování a obnovy infrastruktury obce

Tento projekt je zaměřen na výstavbu, obnovu, rekonstrukce infrastruktury v majetku obcí, které je důležité pro zlepšení dostupnosti venkovských oblastí, která je důležitá pro rozvoj cestovního ruchu.

b) Podpora venkovského společenstva

I zde je projekt zaměřen i na cestovní ruch, protože se jedná o financování kulturních, společenských a volnočasových aktivit. Vložené finanční prostředky jsou určeny k obnově a zachování tradic, případně k vytváření tradic nových, což by se mohlo stát lákadlem pro turisty.

3.4.3 Akční plán rozvoje cestovního ruchu pro období 2007/2008–2010

Olomoucký kraj se svým prostřednictvím snaží o rozvoj cestovního ruchu, protože ekonomický přínos tohoto odvětví má stoupající tendenci. Bohužel v podmínkách Olomouckého kraje se

jedná spíše o stagnaci. Ke zlepšení situace by měla přispět marketingová studie s akčním plánem na období 2007/2008–2010, které by měly výhledově do roku 2013 zvýšit počet návštěvníků v Olomouckém kraji až o 10 %.

Úkolem akčního plánu je:

- tvorba nových produktů a produktových balíčků cestovního ruchu,
- umístění nabídky na trzích cestovního ruchu,
- aktivity marketingové komunikace, kam patří budování a posilování image regionů, propagace a komunikace,
- podpora rozvoje lidských zdrojů, služeb a partnerství v cestovním ruchu.

Pro oblast CHKO Litovelské Pomoraví jsou aktivity v rámci akčního plánu zaměřeny na rozvoj poznávací turistiky (kulturní i přírodní), cykloturistiky, akční turistiky (spojení kultury a sportu), pěší turistiky a ostatní sportovní turistiky (vodáctví, rybaření). Veškeré aktivity jsou zaměřeny jak na tuzemské účastníky cestovního ruchu, tak i na zahraniční (Polsko, Slovensko, Německo).

4 Analýza hospodářských změn v oblasti cestovního ruchu v ČR a Olomouckém kraji

Pro cestovní ruch je důležitá nejen ekonomická situace, ale také bezpečnost a jistota. Závisí rovněž na životním prostředí, zdraví a atraktivitě lokality.

Pro zpracování analýzy v Chráněné krajinné oblasti Litovelské Pomoraví nejsou, vzhledem k malému území, samostatně údaje evidovány, proto byla využita data celého Olomouckého kraje, jehož je mikroregion Litovelské Pomoraví součástí. Právě údaje Olomouckého kraje byly využívány pro zpracování následujících analýz.

4.1 Analýza poměrů odpočinkových aktivit rezidentů (vnitrostátních turistů) a zahraničních turistů

Tato analýza zachycuje počty turistů, kteří se ubytovali v rámci jednotlivých krajů s rozdělením na rezidenty a nerezidenty v letech 2005, 2006 a 2007. Pro srovnání byla vypracována tabulka s údaji všech krajů České republiky (tabulka č. 6).

Z analýzy je patrné, že se Olomoucký kraj počtem návštěvníků ubytovacích zařízení řadí na 11. místo v porovnání se všemi 14 kraji České republiky. I přes příhodnou polohu střední Moravy, snadnou dopravní dostupnost a množství přírodních, kulturních i historických památek neodpovídá návštěvnost možnostem lokality.

V rámci podrobnější analýzy odpočinkových aktivit zahraničních i vnitrostátních turistů jsou zpracovány údaje Olomouckého kraje a ten je následně porovnán v rámci návštěvnosti celé České republiky. Údaje jsou zaneseny pro přehlednost do tabulky č. 7.

Tab. č. 6 Přehled hostů v hromadných ubytovacích zařízeních podle krajů v letech 2005–2007

	Počet hostů 2005		Počet hostů 2006		Počet hostů 2007	
	celkem	z toho nerezidenti	celkem	z toho nerezidenti	celkem	z toho nerezidenti
ČR celkem	12 361 793	6 336 128	12 724 926	6 435 474	12 963 896	6 680 400
v tom						
Hlavní město Praha	4 108 565	3 725 180	4 142 538	3 702 116	4 480 115	4 005 879
Středočeský kraj	770 670	230 857	767 477	224 215	712 385	204 515
Jihočeský kraj	1 023 289	326 962	1 101 216	333 402	980 898	316 424
Plzeňský kraj	469 280	1 551 532	487 927	154 828	515 771	168 953
Karlovarský kraj	589 838	405 969	669 905	479 742	678 421	472 101
Ústecký kraj	385 056	166 648	392 388	167 380	376 835	148 048
Liberecký kraj	768 061	242 445	802 499	243 166	708 623	211 908
Královéhradecký kraj	972 391	325 271	982 077	332 840	910 323	289 096
Pardubický kraj	329 395	52 749	353 089	58 586	390 099	64 893
Vysočina	389 135	59 282	407 720	59 399	419 877	63 140
Jihomoravský kraj	1 056 307	367 439	1 069 258	397 239	1 177 690	431 693
Olomoucký kraj	414 910	99 563	430 839	97 873	436 150	93 519
Zlínský kraj	488 766	71 050	508 557	72 020	532 761	78 008
Moravskoslezský kr.	596 130	107 560	609 436	112 668	643 948	132 223

Zdroj: ČSÚ

Tab. č. 7 Analýza návštěvnosti Olomouckého kraje

	ČR celkem	Olomoucký kraj	Návštěvnost kraje v %	Návštěvnost kraje v % oproti ČR
Počet hostů 2005				
celkem	12 361 793	414 910	100	3,4
rezidenti	6 025 665	315 347	76,0	5,2
nerezidenti	6 336 128	99 563	24,0	1,6
Počet hostů 2006				
celkem	12 724 926	430 839	100	3,4
rezidenti	6 289 452	332 966	77,3	5,3
nerezidenti	6 435 474	97 873	22,7	1,5
Počet hostů 2007				
celkem	12 963 896	436 150	100	3,4
rezidenti	6 283 496	342 631	78,6	5,5
nerezidenti	6 680 400	93 519	21,4	1,4

Zdroj: ČSÚ

Z uvedených údajů lze vysledovat, že návštěvnost v Olomouckém kraji vzrostla od roku 2005 do roku 2007 o 5,1 %, přičemž došlo k odlivu zahraničních turistů o 2,6 %. Při srovnání údajů z Olomouckého regionu s celorepublikovými čísly, činí pobyty účastníků cestovního ruchu v Olomouckém kraji 3,4 % z celkového počtu všech turistů. Podíl nerezidentů, v porovnání s hodnotami celé České republiky, dosahuje pouhých 1,4 % všech zahraničních turistů, kteří naši vlast v roce 2007 navštívili.

4.2 Analýza změn v oblasti cestovního ruchu

S rozšiřujícími se možnostmi cestování se mění i cíle uskutečňovaných výletů a cestování účastníků cestovního ruchu. Z hlediska zahraniční příjezdové turistiky jsou v rámci České republiky upřednostňovány pro krátkodobé pobyty zahraničních turistů destinace Praha, Kutná Hora, Terezín, Karlovy Vary či Brno. Navštěvovaná místa s přírodními zajímavostmi a krásami jsou převážně příhraniční lokality jako Národní park Šumava, který navštěvují hlavně turisté z Německa, Rakouska. Dalším navštěvovaným místem je Krkonošský národní park, který se stal oblíbenou destinací turistů z Polska, Holandska či Německa.

V rámci českého vnitrozemí jsou oblasti s přírodními i kulturními krásami opomíjeny. V rámci osobního čtyřdenního dotazníkového šetření a sledování návštěvníků a provozu v Chráněné krajinné oblasti Litovelské Pomoraví jsem žádného cizojazyčného návštěvníka nepotkala.

Prostor CHKO Litovelské Pomoraví využívají zejména obyvatelé místní a z blízkého okolí, kteří zde provozují cykloturistiku a pěší turistiku. Na základě dotazů u místních obyvatel i návštěvníků chráněné krajinné oblasti je dokonce sporadické využívání toku řeky Moravy pro splouvání na lodích. Výjimkou bývají aktivity vodáckého oddílu Univerzity Palackého v Olomouci. Tento fakt bývá způsoben nižším stavem vody v letním období, množstvím překážek v plavbě, jako jsou mělčiny a spadané stromy, což má za následek časté přenášení lodí.

4.2.1 Uskutečněné cesty tuzemských účastníků cestovního ruchu

Pro cestování v hlavní letní sezóně jsou v posledních letech tuzemskými turisty vybírány ve značné míře destinace v zahraničí.

V roce 2007 došlo ke snížení cest po České republice ve srovnání s rokem 2000 o 10,8 %. Naproti tomu došlo k výraznému zvýšení cestování českých turistů do zahraničí. V porovnání s rokem 2000 se zvýšil cestovní ruch rezidentů do zahraničí o 75,3 %.

Hlavní příčinu této změny vidím ve skutečnosti, že po roce 1989 vzrůstá potřeba účastníků cestovního ruchu po poznání. S uvolněním hranic a vstupem do Evropské unie je snadné cestování za poznáním i za rekreací. Určitě velkou roli hraje i skutečnost, že zahraniční cestování je finančně dostupné pro všechny vrstvy obyvatelstva. Navíc i reklamní kampaně cestovních kanceláří, které neustále lákají nabídkami zahraničních zájezdů, značně ovlivňují rozhodování účastníků cestovního ruchu.

Příložená tabulka č. 8 názorně ukazuje, kam cestovali tuzemští turisté v letech 2000 a 2004 až 2007. V přehledu jsou zpracovány údaje z cest jejichž délka trvání činila čtyř a více přenocování.

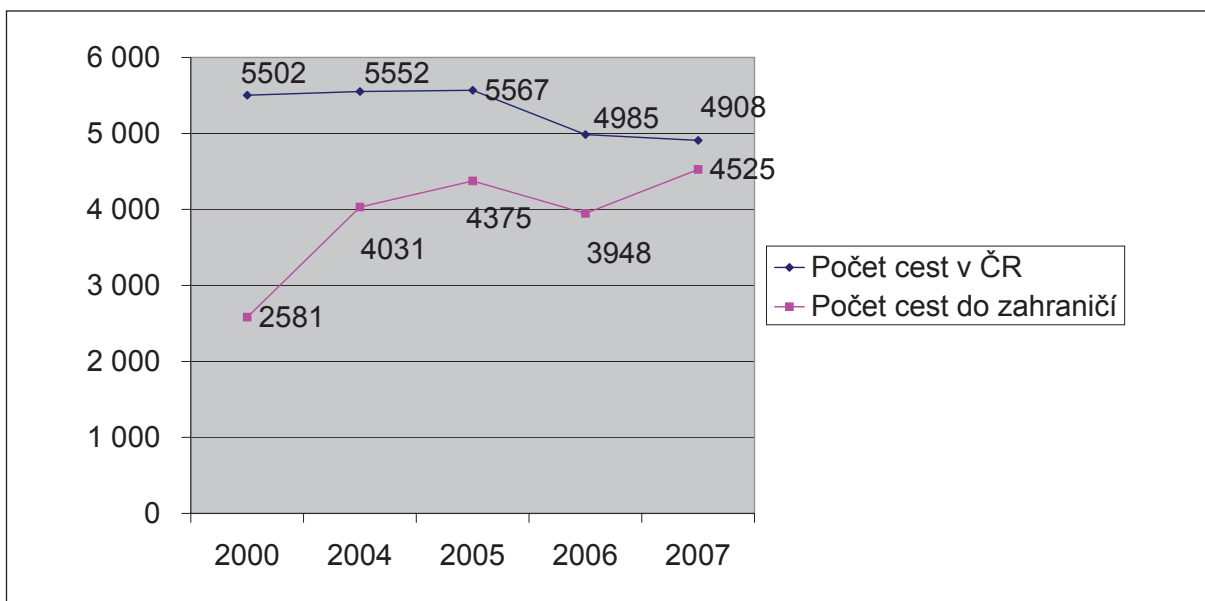
Tab. č. 8 Počty delších cest v tis. za účelem trávení volného času*)

Ukazatel	2000	2004	2005	2006	2007
Uskutečněné cesty celkem	8 083	9 583	9 942	8 933	9 433
podle cíle cest					
v tom:					
v České republice celkem	5 502	5 552	5 567	4 985	4 908
do zahraničí celkem	2 581	4 031	4 375	3 948	4 525

*) cesty se čtyřmi a více přenocováními

Zdroj: ČSÚ

Na následujícím grafu (obrázek č. 3) je názorně vidět stoupající tendence cestování do zahraničí. Bohužel cestování po naší vlasti má v posledních letech klesající tendenci.



Obr. č. 3 Graf znázornění počtu uskutečněných cest v tis. v letech 2000 a 2004–2007

Zdroj: ČSÚ

4.2.2 Způsoby cestování

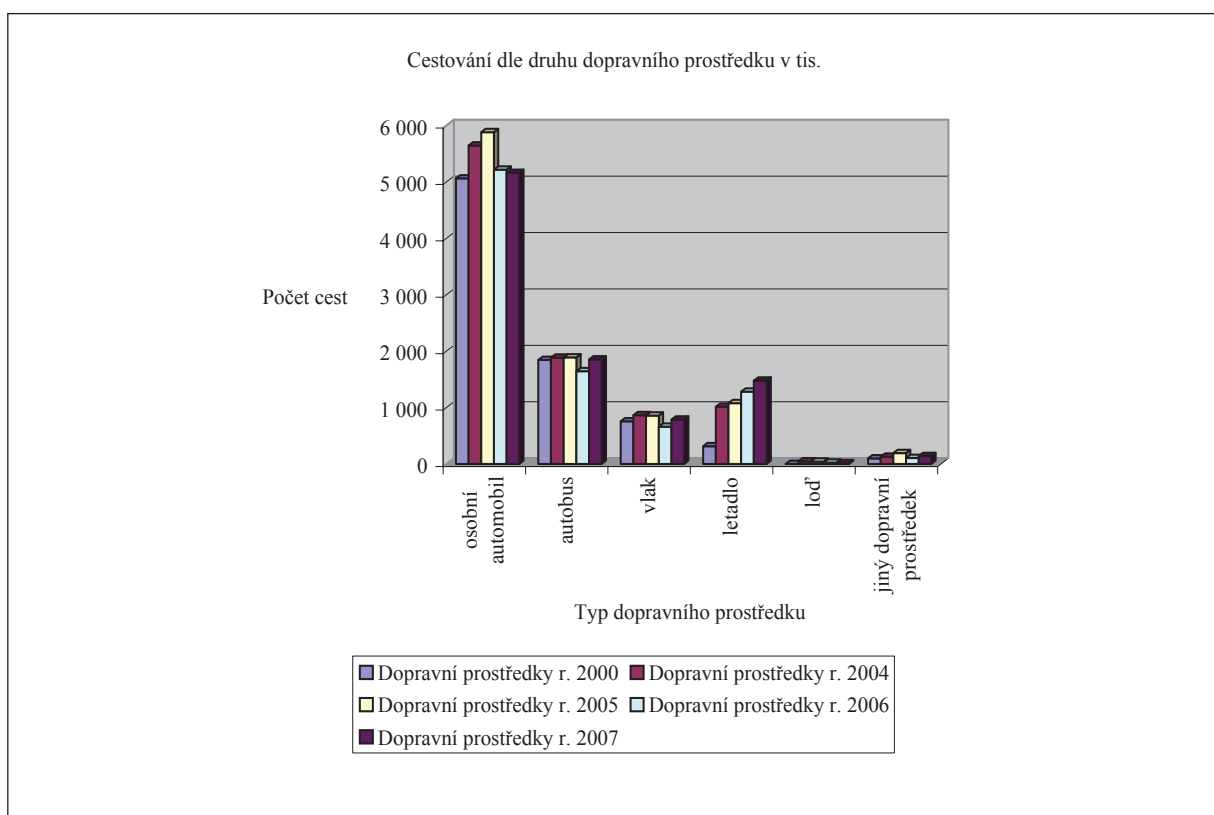
Pokud se zaměříme na způsoby cestování neboli použití dopravního prostředku u tuzemských turistů, musíme konstatovat, že se v posledních letech nejvíce rozšiřuje letecký způsob dopravy. Oproti roku 2000 se v roce 2007 zvýšil počet cest leteckou dopravou o 468,8 %. Cestování osobními automobily se zvýšilo o pouhé 1,9 %. U dopravy vlakem či autobusem ve sledovaných letech k výrazným změnám nedocházelo. Zjištěné skutečné hodnoty používání dopravních prostředků za účelem trávení volného času v letech 2000 a 2004 až 2007 jsou uspořádány do příložené tabulky č. 9 a následně pro názornost i do grafu (obrázek č. 4).

Tab. č. 9 Cestování dle dopravních prostředků v tis. v letech 2000 a 2004–2007

Ukazatel	2000	2004	2005	2006	2007
osobní automobil	5 063	5 646	5 882	5 218	5 161
autobus	1 845	1 885	1 889	1 645	1 854
vlak	756	865	857	661	786
letadlo	315	1 013	1 078	1 282	1 477
loď	0	47	41	23	15
jiný dopravní prostředek	99	128	194	105	140

(cesty se čtyřmi a více přenocováními)

Zdroj: ČSÚ



Obr. č. 4 Graf cestování dle druhu dopravního prostředku

Zdroj: ČSÚ

4.2.3 Analýza návštěvnosti

Vzhledem k tomu, že Chráněná krajinná oblast je velmi malým územím, pro účely porovnání v rámci České republiky jsem musela pracovat s údaji celého Olomouckého regionu. Ačkoliv se v dané lokalitě nalézá množství přírodních zajímavostí (krasové útvary, CHKO Jeseníky, CHKO Litovelské Pomoraví) a historických památek (Svatý Kopeček, Svatojánský most v Litovli, Městská památková rezervace v Olomouci, Přemyslovský palác či orloj v Olomouci) nedosahuje návštěvnost úrovně, která by odpovídala významu lokality.

Přestože se počet turistů, kteří navštěvují Olomoucký kraj mírně zvyšuje, bohužel je tento významný region čtvrtou nejméně navštěvovanou oblastí. Počet návštěvníků se v roce 2007 zvýšil o cca 5,1 % oproti roku 2005.

Pro srovnání je v tabulce č. 10 uvedena návštěvnost jednotlivých krajů v letech 2005–2007, která je seříděna od nejnavštěvovanější lokality k nejméně navštěvované.

Tab. č. 10 Pořadí návštěvností hostů dle krajů

Kraj	Počet hostů 2005		Počet hostů 2006		Počet hostů 2007	
	celkem	PN	celkem	PN	celkem	PN
Hlavní město Praha	4 108 565	1	4 142 538	1	4 480 115	1
Jihomoravský kraj	1 056 307	2	1 069 258	3	1 177 690	2
Jihočeský kraj	1 023 289	3	1 101 216	2	980 898	3
Královéhradecký kraj	972 391	4	982 077	4	910 323	4
Středočeský kraj	770 670	5	767 477	6	712 385	5
Liberecký kraj	768 061	6	802 499	5	708 623	6
Moravskoslezský kr.	596 130	7	609 436	8	643 948	8
Karlovarský kraj	589 838	8	669 905	7	678 421	7
Zlínský kraj	488 766	9	508 557	9	532 761	9
Plzeňský kraj	469 280	10	487 927	10	515 771	10
Olomoucký kraj	414 910	11	430 839	11	436 150	11
Vysočina	389 135	12	407 720	12	419 877	12
Ústecký kraj	385 056	13	392 388	13	376 835	14
Pardubický kraj	329 395	14	353 089	14	390 099	13

(V tabulce PN = pořadí návštěvnosti)

Zdroj: ČSÚ

4.2.4 Analýza ubytovacích možností

Vzhledem k jen mírně narůstající návštěvnosti Olomouckého kraje, není patrný ani nárůst ubytovacích zařízení. Jak je z příložené tabulky č. 11 patrné, počet ubytovacích zařízení v letech 2004–2007 se nezměnil. V samotné Chráněné krajinné oblasti Litovelské Pomoraví jsou evidovány převážně ubytovací zařízení kategorie Penzion a turistické ubytovny.

Ubytovací možnosti všech kategorií jsou soustředěny převážně do větších měst Olomouckého kraje, jako například do Olomouce, Litovle, případně Mohelnice.

Celkový obraz o množství a typech ubytovacích zařízení v Olomouckém kraji je zachycen v následující tabulce č. 11.

Tab. č. 11 Počet hromadných ubytovacích zařízení v Olomouckém kraji

Kategorie	2004	2005	2006	2007
Hotel *****	0	0	0	0
Hotel, motel, hotel ****	4	5	5	7
Hotel, motel, hotel ***	34	33	33	33
Hotel, motel, hotel **	13	12	11	11
Hotel, motel, hotel *	16	16	15	15
Hotel garni ****,***,**,*	1	2	2	2
Penzion	101	99	102	109
Kemp	8	9	11	11
Chatová osada	11	12	12	12
Turistická ubytovna	54	60	57	50
Ost.hromadná ubyt.zařízení jinde neuvedená	101	96	95	95
Hromadná ubytovací zařízení celkem	343	344	343	345

Zdroj: ČSÚ

5 Chráněná krajinná oblast Litovelské Pomoraví

5.1 Poloha a charakter CHKO Litovelské Pomoraví

Chráněná krajinná oblast Litovelské Pomoraví představuje i přes malou rozlohu 9600 hektarů jedinečné území se zachovalou vnitrozemskou bohatě rozvětvenou sítí přirozeně meandrujících říčních ramen řeky Moravy, která prochází celým územím severní, střední a jižní Moravy. Řeka Morava pramení na Kralickém Sněžníku v nadmořské výšce 1423 metrů na česko-polském pomezí a z Jeseníků teče k Olomouci. Pod tímto centrem Hané se stáčí k jihu, v blízkosti Troubek přibírá z levé strany tok Bečvy, a pokračuje k Hodonínu. Pod Břeclaví se do Moravy vlévá Dyje. Tento soutok dvou velkých řek je geograficky zajímavým místem – je nejj jižnějším bodem území České republiky a hraničním bodem trojmezí – zde se stýkají hranice České republiky, Rakouska a Slovenska. Tato oblast je z hlediska ochrany přírody v přípravném stádiu pro vyhlášení chráněné krajinné oblasti. Řeka Morava po překonání naší jižní hranice pokračuje dále na jih, aby své vody předala z levé strany jednomu z největších evropských veletoků – Dunaji.

Oblast chráněného území představuje přibližně 3 až 8 km široký pás území podél řeky Moravy od města Mohelnice (345 m. n. m.) až po Černovír, tvořící okrajovou část Olomouce (210 m. n. m.). Předmětem zvýšené ochrany jsou rozsáhlé komplexy lužních lesů, mokřadů a vlhkých nivních luk, které se rozléhají na březích široce větvené řeky Moravy, dále u Moravičan související mírně zvlněná pahorkatina Doubrava s chlumními listnatými lesy a u Litovle krasové území vrchu Třesín s veřejnosti přístupnými jeskyněmi. Správním centrem této oblasti je královské město Litovel s dlouhou historií. Je zároveň významným průmyslovým, kulturním a společenským centrem západní části Hané.

Biotopy lužních lesů se vyvíjely po dlouhá staletí v nenásilném působení hospodářské a společenské činnosti našich předků. Krajinu ovlivňovali obhospodařováním půdy, rekultivací lesa a budováním ochrany svých domovů. Právě výrazným prvkem, kterým zasáhli do krajiny, byl účinný a přitom důmyslný systém od středověku budovaných tzv. selských hrází. Bránily ničivým rozlivům při každoročních jarních záplavách, způsobených táním sněhu na svazích Jeseníků, které tvoří výraznou dominantu severní Moravy. Systém selských hrází

vycházel z dlouhodobých pozorování rozlivů, jejich působení a následků. Hráze se postupně zdokonalovaly, zpevňovaly a vylepšovaly. Dochovaly se plně funkční až do dnešních dnů, dokonce lze prohlásit, že díky nim nedošlo k ještě větším škodám na životech a majetku při katastrofálních povodních v roce 1997. V této zatěžkávací zkoušce prokázaly svou účinnost, která mohla být ještě větší, pokud by byla jejich údržbě věnována náležitá pozornost. Poškození na několika místech bylo totiž způsobeno nevhodnými a necitlivými stavebními zásahy z dob nedávných. Při povodních zaplavované lužní lesy vytvářejí velmi důležitý přírodní poldr s mimořádně vysokou retenční schopností.

5.2 Jedinečnosti lokality

Právě každoroční jarní záplavy z tajícího sněhu v Jeseníkách pomohly vytvořit unikátní biotopy lužních lesů se sezónně zaplavovanými bočními rameny řeky Moravy a periodickými tůňmi. Mokřady v chráněné krajinné oblasti Litovelské Pomoraví byly v roce 1993 dokonce zařazeny do Seznamu významných mokřadů Ramsarské konvence.

Předmětem ochrany nejceněnějších území je rovněž i 28 maloplošně zvláště chráněných území, jde například o 2 národní přírodní rezervace (Vrapač, Ramena řeky Moravy), 1 národní přírodní památku (Třesín), 13 přírodních rezervací (Litovelské luhy, Doubrava, Bradlec, Hejtmanka, Kačení louka, Plané loučky, Moravičanské jezero, Chomoutovské jezero, Kenický, Panenský les, Novozámecké louky, Templ, U spálené) a 12 přírodních památek (Za mlýnem, V Boukalovém, U přejezdu, U Zámecké Moravy, U senné cesty, Malá Voda, Třesín, Hvězda, Daliboř, Častava, Kurfürstovo rameno, Bázlerova pískovna).

Rozsáhlé plochy území jsou charakteristické bohatou sítí říčních ramen, která vytvářejí meandrující a rychle se měnící charakter vodního toku. Bohaté náplavy říčních písků uprostřed řeky a ostrůvky mění neustále svou polohu a velikost. Jsou domovem na zemi hnízdících ptáků, zejména písařka obecného (*Actitis hypoleucos*) a kulíka říčního (*Charadrius dubius*). Ve vysokých březích hnízdí ledňáček říční (*Alcedo atthis*). Dynamický tok řeky vytváří řadu slepých nebo sezónních ramen, tůní, mokřadů, podmáčených území a vlhkých nivních luk a mokřadů. Pro oblast Litovelského Pomoraví jsou charakteristické každoroční záplavy, které přinášejí úrodnou půdu i živiny, tolik potřebné pro život lesa a niv. Zalitá slepá ramena a tůně jsou domovem

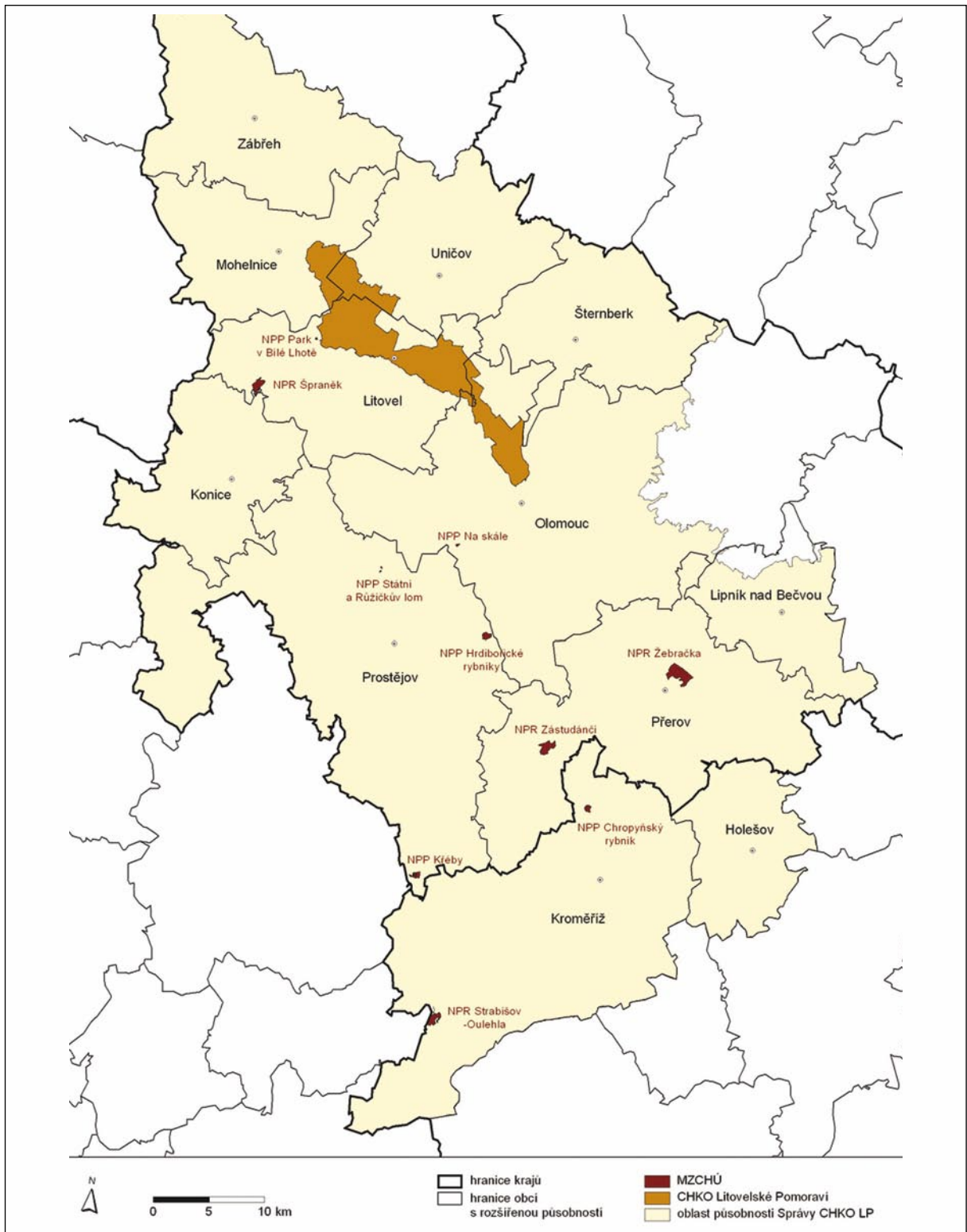
mnoha vzácných druhů vodních živočichů. Vodní tok řeky je prakticky neregulovaný, bez výraznějších zásahů člověka. I přesto si však řeka zachovává samočisticí schopnost. Napomáhá jí k tomu členitost břehů. Stromy spadané do koryta, změna břehů, změny polohy a velikosti náplav, to jsou zřetelné charakteristiky tohoto území.

Pro lužní lesy jsou charakteristická výrazná střídání sezónní aktivity rostlinného krytu. Jako první se na jaře probouzejí rozsáhlé plochy sněženek a bledulí. Jakmile se začnou zelenat stromy, objeví se rozkvétající plicníky, prvosenky, sasanky, dymnivky a křivatce. Začátek letního období oznamuje rozkvétání česneku medvědího. V létě se naplno rozvinou porosty kopřiv, divokého chmele a dalších hojných zelených porostů na březích. Vysoké stromy jsou druhově zastoupeny duby letními, jasany, jilmy a topolem černým, v nižším porostu převládají javory babyka a mléč, olše, vrby, lípy, břízy a habry.

O jedinečnosti lokality pro život vzácné fauny svědčí její zařazení do evropské soustavy chráněných území NATURA 2000. Litovelské Pomoraví je domovem vzácných ptáků – ledňáčka říčního (*Alcedo atthis*), lejska bělokrkého (*Ficedula albicollis*), čápa černého (*Ciconia nigra*) a strakapouda prostředního (*Dendrocopos medius*). V severozápadní části CHKO Litovelské Pomoraví, v jeskyni na Třesíně, si našlo významné zimoviště několik společenstev netopýrů, mezi nimi například nalezneme i vrápence malého (*Rhinolophus hipposideros*).

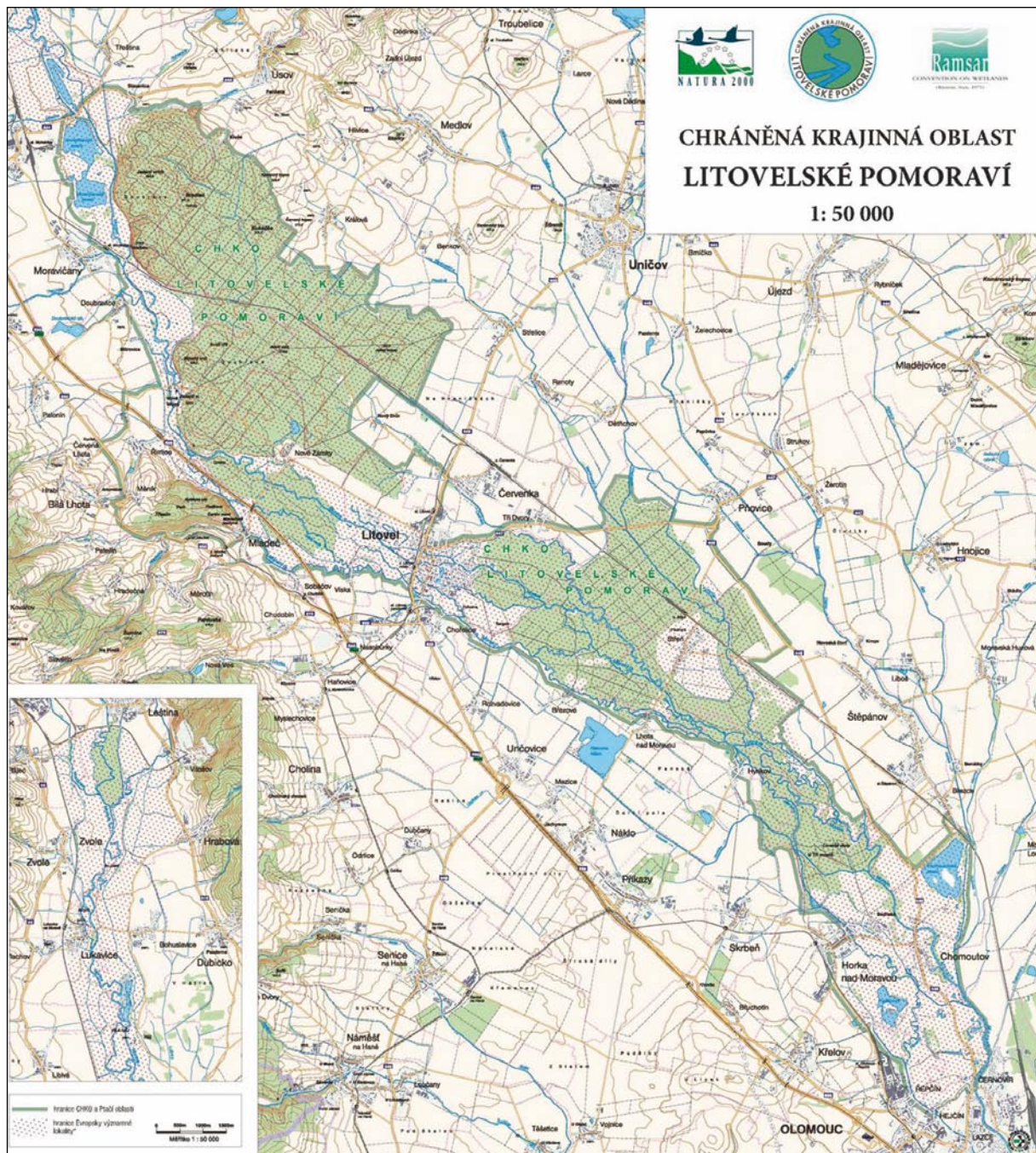
Mezi živočichy delty řeky Moravy s významným zastoupením vodních ploch nesmíme zapomenout zmínit bobra evropského (*Castor fiber*) a vydry říční (*Lutra lutra*), z obojživelníků pak čolka velkého (*Triturus cristatus*), čolka obecného (*Triturus vulgaris*), kuňku ohnivou (*Bombina bombina*), rosničku zelenou (*Hyla arborea*) a skokana štíhlého (*Rana dalmatina*). Zajímavostí v regionu je bobr evropský, který byl v regionu po vyhubení znovu vysazen na podzim 1991 a na jaře 1992. Prvních několik kusů bylo do přírody zkušebně vysazeno nedaleko Olomouce, dnes se jeho výskyt potvrdil daleko proti proudu řeky Moravy i jejích přítoků.

Uvedená chráněná oblast je pátou nejmenší CHKO v České republice. Na 96 km² představují lesy 56 % plochy, louky 10 %, ostatní zemědělská půda 17 %, vodní plochy 8 % a ostatní pozemky včetně zastavěných 9 %. Z uvedené skladby a podílu obhospodařovaných a obydlených ploch je zřejmé, že Správa CHKO má nelehký úkol – zabezpečit bezproblémové působení hospodářské činnosti člověka se zachováním nedotčeného charakteru lužního lesa a nivy řeky Moravy, udržení druhového bohatství lužních lesů a jeho ekologické funkce.



Obr. č. 5 Poloha CHKO Litovelské Pomoraví v regionu

Zdroj: Správa CHKO Litovelské Pomoraví



Obr. č. 6 Přesné určení hranic CHKO Litovelské Pomoraví v regionu

Zdroj: Správa CHKO Litovelské Pomoraví

5.3 Problematika cestovního ruchu v CHKO Litovelské Pomoraví

5.3.1 Dopravní obslužnost

Chráněná krajinná oblast Litovelské Pomoraví se nachází v oblasti severozápadně od krajského města Olomouce podél řeky Moravy. Prostor mezi Mohelnicí a Olomoucí je poměrně hustě zabydlen s vysokým podílem hospodářské činnosti. Celý prostor je zemědělsky intenzivně obhospodařován, dále města Olomouc, Litovel a Mohelnice patří k průmyslovým centřům. Díky těmto aspektům a geografické poloze je oblast Litovelského Pomoraví dobře dostupná díky rozvětvené železniční a silniční infrastruktuře.

Už při letném pohledu na mapu je pomyslnou i skutečnou osou celého chráněného území hlavní železniční koridor **Praha–Olomouc–Přerov (trať 270)**, který tvoří páteřní komunikaci celorepublikové železniční sítě. Olomouc je po železnici snadno a přímo dostupná z Prostějovska a Jesenicka, díky železničnímu uzlu Přerov je dostupná ze směrů od Ostravy, Brna a Bratislavy. Právě hlavní železniční koridor umožňuje navštívit jednotlivé lokality chráněného území prakticky kdekoliv – po odjezdu z **Olomouce** lze vystoupit **ve Štěpánově** (nedaleko Chomoutovského jezera), **ve Střeni** (národní přírodní rezervace Ramena řeky Moravy a PR Litovelské luhy), **v Července** (s následným přestupem na vlak do Litovle a Mladče (trať 273 a 274) s návštěvou Národní přírodní rezervace Třesín, Mladečských jeskyní a Národní přírodní rezervace Vrapač), **v Moravičanech** (Moravičanské jezero a přírodní rezervace Bradlec) a **v Mohelnicí**. Z těchto železničních zastávek lze snadno obsáhnout veškerá zajímavá místa v centrální části chráněného území.

Pro bezprostřední zkoumání samotné řeky Moravy je vhodné zvolit železniční trať **Olomouc–Senice na Hané (trať 275)** se zastávkami **v Olomouci–Řepčíně** (koupaliště Poděbrady), **v Horce nad Moravou** (středisko ekologické výchovy Sluňákov, lovecká chata v lese s ubytováním, koňmi, možností agroturistiky, cíl nebo začátek naučné cyklostezky), **ve Skrbeni** (s následným putováním do Hynkova) a **v Příkazích** (návštěva Hanáckého skanzenu lidové architektury, případně s autobusovým spojením do 4 km vzdáleného Hynkova na řece Moravě).

Pro dostupnost pomocí silniční sítě, tedy autem nebo autobusem, je klíčovou komunikací rychlostní silnice **R35/E442 Olomouc–Hradec Králové**. Obstarává spojení Prahy přes východní Čechy (Královéhradecko a Pardubicko, Orlickoústecko a část Jesenicka). Tuto trasu lze pro

spojení od Prahy doporučit jako výhodnější než spojení Prahy s Olomoucí přes Brno po dálnici D1. Po dokončení dálnice D11 u Hradce Králové se zkrátily dojezdové časy velmi výrazně (Praha–Hradec Králové cca 1 hodina, Hradec Králové–Olomouc 1,5 až 2 hodiny). Dnes jsou obě trasy časově srovnatelné, ovšem přes Brno po D1 značně riskantní při jakékoliv dopravní komplikaci. Na celé trase R35/E442 lze prakticky kdykoliv odbočit po 2 až 4 km a dojet na jižní okraj chráněné krajinné oblasti (většinou v dosahu do 2 až 4 km), podle zájmu turisty a cílové destinace. Možností odbočení je více – v **Křelově** (s dojezdem do Horky nad Moravou a/nebo po souběžné komunikaci do Příkaz (s dojezdem do Hynkova), v **Unčovicích** (s dojezdem do Litovle), v **Nasobůrkách** (s dojezdem do Litovle), v **Mladči** nebo v **Lošticích** (s dojezdem do Moravičan). Z těchto dojezdových destinací je celá oblast CHKO dobře dostupná. Průjezd CHKO napříč severojižním směrem je po silnici možný pouze v trase **Náklo–Lhota nad Moravou–Střeň** (**silnice č. III/44620**) a průjezdem přes město **Litovel** (**silnice č. 449**). Silniční spojení severní hranice chráněné krajinné oblasti lze realizovat po silnici **Olomouc–Pňovice** (**silnice č. 446**), po silnici **Pňovice–Litovel** (**silnice č. 447**) a silnici **Litovel–Střelice** (**silnice č. 449**).

5.4 Volnočasové aktivity

Prostor CHKO Litovelské Pomoraví nabízí mnohé možnosti využití volného času pro rekreaci a odpočinek. Předpokladem bezproblémového působení je dodržování základních pravidel Návštěvního řádu, respektování zákazů vstupu do obzvláště cenných lokalit a dodržování elementární slušnosti. Správa CHKO činí maximum pro spolehlivou informovanost každého návštěvníka a snaží se nabídnout co nejméně omezení tak, aby zajistila dostatečnou ochranu flóry a fauny a zajistila vzájemnou symbiózu přírody a člověka. Pro slušné návštěvníky nabízí otevřené území a tolerantní přístup, ale zůstává na každém z nás, zda budeme schopni využít prostředí chráněné krajinné oblasti pro rekreaci a volný čas bez následných restrikcí, které by následovaly při negativním působení na zdejší ekosystémy.

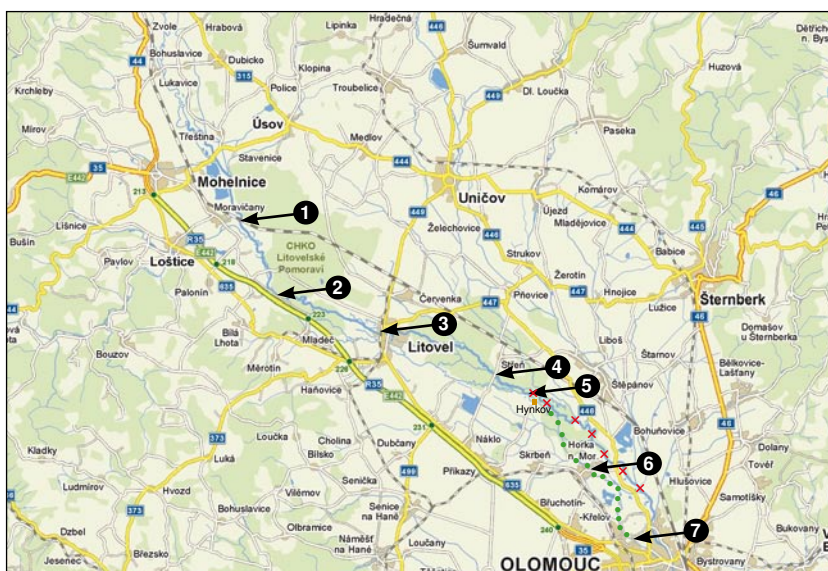
5.4.1 Koupání a vodní turistika

Postoj ke koupání a vodní turistice je ukázkovým přístupem Správy chráněné krajinné oblasti Litovelské Pomoraví k návštěvníkům i místnímu obyvatelstvu.

Pro rekreaci a koupání na vodních tocích nejsou kladeny ze strany Správy CHKO Litovelské Pomoraví žádné zvláštní požadavky, pokud je dodržován zákaz vstupu do přísně chráněných oblastí (například národní přírodní rezervace Ramena řeky Moravy), na náplavy a pískové stolice v řece, kde by docházelo k ohrožení na zemi hnízdících ptáků apod. Samotné koupání v řece Moravě není nijak zakázáno.

Další vodní plochy, vhodné pro rekreaci v CHKO nebo v její blízkosti, jsou přírodní koupaliště Poděbrady, pískovna Náklo (s omezením provozovatele těžby písku) a jezero v Moravičanech.

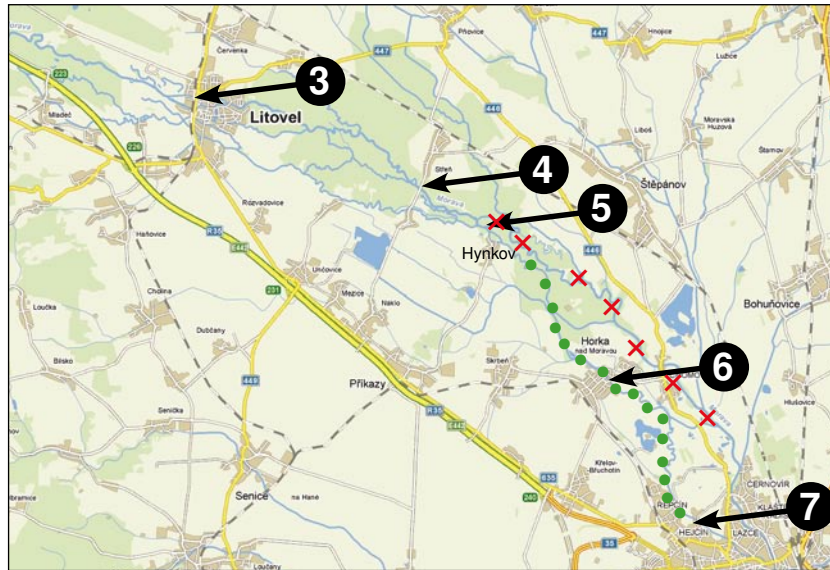
Řeka Morava patří mezi vodácké atraktivní toky. Z jara při vyšších stavech vodní hladiny bývá sjízdná již z Hanušovic, za běžného stavu řeky lze dobře využít přístupů k řece v Zábřehu, ještě lépe v Moravičanech. Do CHKO Litovelské Pomoraví řeka Morava vtéká nedaleko Mohelnice, oblast Litovelského Pomoraví opouští až v Olomouci.



Obr. 7 Přehledová mapa toku řeky Moravy mezi Mohelnicí a Olomoucí s vyznačením význačných vodáckých míst (1 – doporučené místo zahájení plavby, 2 – Chrám přátelství (Templ) v Romantickém areálu Nové Zámky (naučná stezka), 3 – Svatojánský most v Litovli, 4 – most ve Střeni, 5 – jez v Hynkově, 6 – vodní elektrárna, 7 – doporučené místo ukončení plavby.

Zeleně je vyznačena povolená trasa Mlýnským náhonem, červeně je vyznačena zakázaná celoroční plavba hlavním ramenem řeky Moravy.)

Zdroj: vlastní zakreslení + www.mapy.cz (SHOCart, spol. s r. o., mapový podklad)



Obr. č. 8 Detailní mapa toku řeky Moravy mezi Litovlí a Olomoucí s vyznačením význačných vodáckých míst (1 – doporučené místo zahájení plavby, 2 – Chrám přátelství (Templ) v Romantickém areálu Nové Zámky (naučná stezka), 3 – Svatojánský most v Litovli, 4 – most ve Střeni, 5 – jez v Hynkově, 6 – vodní elektrárna v Horce nad Moravou, 7 – doporučené místo ukončení plavby.

Zeleně je vyznačena povolená trasa Mlýnským náhonem, červeně je vyznačena zakázaná celoroční plavba hlavním ramenem řeky Moravy.)

Zdroj: vlastní zakreslení + www.mapy.cz (SHOCart, spol. s r. o., mapový podklad)

Pro dopravu lodí a snadný přístup k řece lze využít jako nástupní prostor místo pod železničním mostem v těsné blízkosti železniční stanice Moravičany (trať 270, Praha–Olomouc). Zde je možné dostat na vodu lodi, dopravené sem autem nebo po železnici. Voda je dostatečně rychlá, lze počítat s rychlostí plavby mezi 4 až 6 km/hod. Rychlejší úseky nad mělčinami se střídají s pomalejší vodou nad tůňmi. Na řece se střídají části řeky s regulovanými břehy, v některých místech jsou však břehy ponechávány v původním stavu bez zásahu člověka. Právě tyto přírodně meandrované úseky s lesními porosty na březích jsou mimořádně cenné z hlediska biotopů a ochrany flóry a fauny. Průjezd řekou v neregulovaných místech je mírně obtížný, protože do vody napadané stromy jsou ponechávány jako součást přirozeného prostředí pro mnoho živočišných druhů. Proto je třeba očekávat možné přenášení přes kmeny a větve stromů. V řece

se také objevuje velké množství písečných lavic a naplavenin. Na území Národní přírodní rezervace Ramena řeky Moravy platí v období od 1. března do 31. července přísný zákaz vstupu na štěrkové říční náplavy, protože se zde zejména v této době vyskytují hnízda chráněných kulíků říčních a pisíků obecných. Vstupem na štěrkové lavice a ostrůvky může dojít k rozšlapání hnízd s vejci, která jsou na podkladu velmi těžce rozeznatelná díky skvrnitému povrchu. Při klidné plavbě a při zachování ticha mohou turisté na lodích spatřit opravdu vzácné živočichy v jejich přirozeném prostředí – bobry, vydry, ledňáčky. Zejména kvůli hnízdění ledňáčků se nedoporučuje zastavovat na delší dobu místo tábořiště nebo místa pro přenášení, protože třeba i krátký pobyt v blízkosti skrytého hnízda může znamenat pro ledňáčky katastrofu. Rodiče musí neustále krmit mláďata. Stačí, aby hodinu nemohli do hnízda, a mláďata zahynou hladem.

Průjezd Chráněnou krajinnou oblastí Litovelské Pomoraví i nejpřísněji chráněným územím zmíněné přírodní rezervace je ale při zachování uvedených pravidel možný, dokonce lze i ve vybraných místech nouzově tábořit. Nouzová tábořiště lze nalézt u jezu Řimice pod Templem, u mostu ve Střeni vedle chaty a u jezu v Hynkově. Je však třeba po sobě vždy uklidit a odstranit odpadky. Uvedená místa slouží jako nouzová, nelze tedy očekávat hygienické zázemí a zdroj pitné vody. Volné táboření poskytují také kempy v Mohelnici a na koupališti Poděbrady u Olomouce.

Dostupnost některých tábořišť vozidlem kvůli odvozu lodí, zásobování proviantem nebo stanů je v těchto tábořištích poněkud problematická. Účelová komunikace souběžná s dálnicí Olomouc–Hradec Králové (R35/E442) není veřejně přístupná, platí zde zákaz vjezdu a stání, podobně je tomu u jezu v Hynkově. Tam je možné parkovat vozidla na konci vesnice před místním mlýnem. Zde je také prodejna potravin. Budova mlýna z roku 1869 (!) prochází náročnou rekonstrukcí, majitel provádí dokonce znovuoobnovu malé vodní elektrárny včetně zplavnění původního mlýnského náhonu. S mimořádným entuziasmem a technickými zajímavostmi se lze seznámit na webu majitele (viz například <http://www.starymlyn.webgarden.cz>), shlédnutí skutečné stavby stojí určitě za to. Mlýn je snadno dostupný i na kole či pěšky, v objektu mlýna a v obci je též možnost občerstvení.

Plavbu po řece Moravě v CHKO Litovelské Pomoraví lze koncipovat jako jednodenní nebo dvoudenní. Pro jednodenní pohodlné plavby lze doporučit úseky Moravičany–Střeň (resp. s dojezdem až do Hynkova), případně Hynkov–Olomouc, kratší úsek Horka nad Moravou (nástup

pod elektrárnou)–Olomouc. Uvedené trasy jsou bezproblémové i pro jízdu s menšími dětmi, ovšem při zachování opatrnosti a bezpečnosti (zejména pro děti záchranné vesty atd.). Z jezu u Hynkova je po celý rok zakázáno putovat tzv. „hlavním tokem“ řeky až po ústí Benkovského potoka. Vodáci se proto musí pustit nad jezem vpravo do Mlýnského potoka, který je dopraví až do Olomouce. Přibližně 200 metrů po průjezdu kolem jezu vodáci projíždějí krátkým úsekem divokých peřejí pod mostem. Tento úsek „divoké vody“ je používán pro každoroční vodácká klání, jezdí se zde závody ve vodním slalomu, například akademická mistrovství apod.

Na horním toku řeky (nad Mohelnicí) se uplatní více raftové čluny, voda je divočejší a raftové čluny lépe překonávají kameny a mělčiny při nižším stavu vody. Od Moravičan dolů po proudu jsou lepší laminátové lodě, které jsou na klidnějším toku řeky rychlejší a lépe se s nimi manévruje v zátočinách a při překonávání překážek. V letním období bývá obtížnější překonat město Litovel, zejména v oblasti kolem Svatojánského mostu bývá nedostatek vody. Proto je nutné počítat i s případným přenášením lodí v délce několika stovek metrů.

Při zachování běžných bezpečnostních pravidel není řeka Morava nijak nebezpečná. Jedním z náročnějších míst je oblast jezu u Hynkova (nad jezem se odbočuje vpravo do Mlýnského náhonu, kde následuje rychlejší plavba krátkými peřejemi), dále pak zastavení a přenášení u elektrárny v Horce nad Moravou, dále pak jez před Olomoucí (nesjízdný z důvodu většího převýšení hladiny, navíc absence „šlajсны“). Při dojezdu do Olomouce je vhodným místem k ukončení plavby prostor loděnice Univerzity Palackého u Sportovní haly v Olomouci-Lazcích, kde je dobrý přístup k silnici.

Tato pravidla platí pro individuální vodní turistiku, větší sportovní akce s větším počtem účastníků je třeba projednat s pracovníky Správy CHKO Litovelské Pomoraví (podle § 4 odst. 3 vyhlášky č. 464/1990 Sb., o zřízení CHKO Litovelské Pomoraví).

5.4.2 Cyklostezky

Chráněná krajinná oblast Litovelské Pomoraví je díky svému krajinnému rázu téměř ideální pro cyklistické výlety. Chráněným územím prochází několik dobře značených a v mapách zobrazených cyklistických tras a cyklostezek. Jsou vhodné pro rodiny s dětmi i pro fyzicky slabší jednotlivce, protože vedou pouze mírně zvlněnou krajinou s malým převýšením. Povrch značených cyklostezek je poměrně kvalitní, z větší části asfaltový, případně v lese na panelech

nebo zpevněných přírodních cestách. Zvolené trasy jsou vedeny většinou po komunikacích naprosto nepřístupných silniční dopravě (zejména v lesích), případně po silnicích 2. a 3. třídy s malým provozem. Oblast protínají tři hlavní „páteřní“ cyklotrasy (č. 51, 6026 a 6027), na které navazují cyklotrasy jiné, procházejí námi sledovaným územím jako „spojnice“ (cyklotrasy č. 6033, 6051, 6056, 6107).

Při cestování je samozřejmě nutné zachovat opatrnost a dodržovat pravidla silničního provozu. Samozřejmostí musí být ohleduplnost k pěším turistům, ale stále více se množí stížnosti na chování některých cyklistů, „hltajících“ kilometry bez ohledu na ostatní návštěvníky.

V dále uváděných popisech tras a značení respektujeme již zavedené údaje mapových podkladů.^{1), 2), 3), 4)} Přehledové mapky jsou uvedeny v Přílohách 25, 26.

a) Cyklotrasa č. 51, tzv. Moravská stezka

Trasa č. 51 patří mezi nejoblíbenější a nejnavštěvovanější trasy. Začíná v Olomouci a prochází podélně jako osa celou CHKO Litovelské Pomoraví až do Mohelnice. V tomto úseku je celkově 37 km dlouhá. Je vhodná pro rodiny s dětmi. Putování a délku trasy na této stezce je možné snadno plánovat, řada míst na trase je snadno dostupná pro dopravní prostředky (auto, autobus, vlak). Volba délky trasy a místa startu a cíle je tedy jednoduchá. Pro trasu jsou vhodná lehká silniční a trekkingová kola.

Cyklotrasu č. 51 na délce 16 km v úseku mezi Horkou nad Moravou a Litovlí doprovází naučná stezka „Luhy Litovelského Pomoraví“, protože právě touto přírodní rezervací trasa vede. Po cestě se na 11 zastávkách můžeme na informačních panelech seznámit s výskytem vzácné flóry a poznat život živočichů v lužních lesích. Při průjezdu Litovlí mohou cyklisté navázat na další naučnou stezku „Romantický areál Nové Zámky“. Tato naučná stezka začíná u vlakového a autobusového nádraží v Litovli a končí u známé Rybářské hospody na Nových

¹⁾ *Olomoucko: Velká cykloturistická mapa.* 1999.

²⁾ *Horní Pomoraví: Velká cykloturistická mapa.* 2003.

³⁾ *Olomoucko: Turistické mapy.* 2008.

⁴⁾ *Horní Pomoraví, Nízký Jeseník: Turistické mapy.* 2002.

Mlýnech. Seznamuje zájemce s romantickým krajinářským areálem v lesích kolem Nových Zámků. Zájemcům o další poznávání lze doporučit ještě návštěvu arboreta v Bílé Lhotě, které je od Nových Mlýnů (a tedy poslední zastávky na trase naučné stezky) vzdáleno pouze několik kilometrů.

Trasa a kilometráž: Olomouc – (7 km) – Horka nad Moravou – (5 km) – Hynkov – (3 km) – Lhota nad Moravou – (7 km) – Litovel – (5 km) – Nové Zámky – (7 km) – Moravičany – (3 km) – Mohelnice.

b) Cyklotrasa č. 6026

Tato trasa téměř navazuje na výše zmiňovanou cyklotrasu č. 51. Výchozím místem může být právě vlakové a autobusové nádraží v Litovli. Odtud se vydáme do obce Červenka (cca 2 km severovýchodně od Litovle, po silnici č. 449). V Července začíná trasa č. 6026 a pokračuje po místních komunikacích do Nového Dvora, překonává hlavní železniční koridor Praha–Olomouc a pokračuje v blízkosti trati lesem do Úsova. Zde 20 km dlouhá nenáročná trasa končí. V obci Úsov (leží již za hranicí CHKO) lze shlédnout nádherný zámek s loveckou expozicí.

Trasa a kilometráž: Červenka – (7 km) – U přejezdu – (4 km) – U Spálené – (9 km) – Úsov.

c) Cyklotrasa č. 6027

Další významná komunikace procházející v délce 25 km Litovelskem až k Olomouci. Výchozím místem může být opět Litovel. Z centra města vede trasa lužním lesem do obce Březová. Zde trasa opouští území CHKO Litovelské Pomoraví a pokračuje typicky hanáckými obcemi dál k Olomouci. Další zajímavou vesnicí na trase je obec Unčovice se zajímavou dobře zachovalou středověkou tvrzí, pokračuje do Příkaz. Zde mohou zájemci shlédnout typické zemědělské stavby v „Hanáckém skanzenu“ a při troše štěstí mohou shlédnout i zajímavé folklórní akce či slavnosti. V obci lze také vidět hned dva typické hanácké žudry – jedinečné stavby selské architektury tohoto regionu (jeden asi 100 m vlevo od školy, druhý na konci obce ve směru do sousedního Nákla).

Z Příkaz vede trasa do Skrbeně a Horky nad Moravou (možnost prohlídku střediska ekologické výchovy Sluňákov). Zde se lze napojit na cyklotrasu č. 51 a pokračovat po ní

k Hynkovu a případně zpět do Litovle. Trasa č. 6027 ale nekončí, pokračuje dále do obce Chomoutov (asi 2 km k Chomoutovskému jezeru – významné ptačí rezervaci) a kolem přírodního koupaliště Poděbrady do Olomouce. Lehká trasa pro silniční a trekkingová kola je celkově dlouhá 25 km.

Trasa a kilometráž: Litovel – (7 km) – Březové – (3 km) – Unčovice – (3 km) – Příkazy – (3 km) – Skrbeň – (2 km) – Horka nad Moravou – (2 km) – Chomoutov – (2 km) – Poděbrady – (3 km) – Olomouc.

d) Cyklotrasa č. 6033

Tuto 5 km dlouhou lehkou trasu můžeme považovat v prostoru CHKO Litovelské Pomoraví za spojovací. Vychází z obce Nový Dvůr (zde navazuje na trasu č. 6026) a vede jižním a jihozápadním směrem přes Nové Zámky do Mladče. Zde je možné navštívit Mladečské jeskyně a vrch Třesín. V Mladči trasa č. 6033 opouští hranici CHKO a pokračuje dále přes Chudobín s pravoslavným kostelem dále na Prostějovsko.

Trasa a kilometráž: Nový Dvůr – 2 km – Nové Zámky – 2 km – Mladeč – (1 km) – Mladečské jeskyně.

e) Cyklotrasa č. 6051

Krátká lehká trasa o délce pouhých 2 km zajišťuje propojení cyklotrasy č. 6026 při kontaktu s železniční tratí hlavního koridoru Praha – Olomouc v blízkosti přírodní rezervace U Spálené s cyklotrasou č. 51 (tzv. Moravskou stezkou), na kterou navazuje nedaleko Nových Mlýnů.

Trasa a kilometráž: PR U Spálené – (2 km) – Nové Mlýny (nedaleko Rybářské hospody)

f) Cyklotrasa č. 6056

Krátká lehká trasa o délce 5 km spojuje obce Lhota nad Moravou, Náklo a Příkazy. Vede po komunikaci 3. třídy a po místních komunikacích v obcích. Spojuje Moravskou stezku (cyklotrasa č. 51) s cyklotrasou č. 6027. U Lhoty nad Moravou prochází kolem pískovny Náklo. Při dodržení bezpečnostních opatření je možné koupání a provozování vodních sportů na vlastní nebezpečí. V pískovně se stále provádí těžba plovoucím bagrem, ve vodě jsou nataženy kabely vysokého napětí, proto je třeba důsledně dodržet stanovená opatření a vodní sporty provozovat

pouze ve vyhrazených místech. V Příkazích doporučujeme návštěvu Hanáckého skanzenu a prohlídku selských stavení.

Trasa a kilometráž: Lhota nad Moravou – (3 km) – Náklo – (2 km) – Příkazy

g) Cyklotrasa č. 6107

Místní krátká spojovací cyklotrasa v délce 2 km propojuje sousední obce Lhota nad Moravou a Střeň. V této obci odbočuje vpravo ze silnice 3. třídy po místní komunikaci do lesa. Po přejezdu Benkovského potoka po výjezdu z lesa opouští území CHKO Litovelské Pomoraví, podél jeho hranice pokračuje na železniční nadjezd na hlavním železničním koridorem Praha – Olomouc a směřuje po asfaltové silnici do obce Štěpánov. Cyklotrasa pokračuje dál směrem k podhůří Nížkého Jeseníku. Ze Štěpánova je možné po nepřiliš frekventovaných silnicích 2. a 3. třídy dojet k přírodní rezervaci Chomoutovské jezero na hranici CHKO.

Trasa a kilometráž: Lhota nad Moravou – (2 km) – Střeň – (5 km) – Štěpánov.

5.4.3 Naučné stezky

Poučení, zábavu a osvětu v bezprostředním kontaktu s přírodou nabízejí naučné stezky. Nenásilnou formou zprostředkovávají zajímavosti z terénu a napomáhají netradičnímu poznávání světa kolem nás. Jsou oblíbenou formou vzdělávání zejména pro děti a mládež. Jen díky vzdělávání a poznávání přírodních krás můžeme zlepšit environmentální výchovu a osvětu.

Chráněná krajinná oblast Litovelské Pomoraví a její nejbližší okolí nabízejí díky svému krajinnému rázu možnost čerpat spoustu geologických, botanických, zoologických, zeměpisných, historických i kulturně-společenských poznatků, které můžeme vstřebávat díky bohaté síti naučných stezek. Jen v Olomouckém kraji jich najdeme kolem 25, přitom přímo v CHKO Litovelské Pomoraví nebo v těsném kontaktu s ní jich najdeme sedm.

a) Naučná stezka Třesín

Asi tři kilometry severozápadně od Litovle vyrůstá z roviny krasový vrch Třesín (345 m. n. m.), ve kterém byly v těsné blízkosti obce Mladeč nalezeny krasové útvary v devonských vápencích. Nejznámějším projevem krasové činnosti v této lokalitě jsou Mladečské jeskyně. Jeskyně s bohatou krápníkovou výzdobou, labyrinty puklinových chodeb a vysokých dómů se proslavily jako jedinečné archeologické a paleontologické naleziště z doby neolitu, starší doby kamenné. V prostorách jeskyní byly nalezeny zbytky ohnišť a kosterní pozůstatky cromagnonských lidí i zvířat, jejichž stáří je odhadováno na 31 000 let. Byly zde nalezeny kosterní pozůstatky zvířat z doby ledové – například mamuta, pratura, zebra, nosorožce, dokonce i jeskynního lva a jeskynního medvěda. Jeskyně jsou největším, nejstarším a nejsevernějším dosud objeveným sídlištěm cromagnonských lidí (lidí moderního typu) ve střední Evropě.

Jeskyně byly objeveny při těžbě kamene v roce 1826 a zpřístupněny veřejnosti počátkem 20. století, již v roce 1911 byly elektricky osvětleny. Z celkové délky 1250 metrů chodeb je dnes veřejnosti přístupných 380 metrů. Návštěvníci mají při 40minutové prohlídce možnost spatřit malou archeologickou výstavu a nejzajímavější geologické zajímavosti. Bohatá krápníková



Obr. č. 9 Detailní mapa Naučné stezky Třesín

Zdroj: vlastní zpracování + www.mapy.cz (SHOCart, spol. s r. o.)

výzdoba, až 30 metrů vysoké dómy, strmé chodby a závrtý dokreslují hluboké dojmy z mimořádně zajímavé návštěvy.

Okruh naučné stezky Třesín s devíti zastaveními je dlouhý celkem 8 kilometrů, začíná a končí v centru Mladče. Vycházková trasa je více vhodná pro pěší, případně pro horská nebo trekkingová kola, protože vede náročnějším terénem po lesních cestách. Naučné tabule seznamují návštěvníky s krasovými jevy, geologickým a dalšími přírodními zajímavostmi a krásami okolní přírody. Stezka také sleduje význačné součásti romantického areálu na bývalém Lichtenštejnském panství, například upravený skalní výchoz Čertův most, dále Rytířskou síň, Chrám přátelství a Obelisk. Zřizovatelem stezky je Správa CHKO Litovelské Pomoraví.

b) Naučná stezka „Romantický areál Nové Zámky“

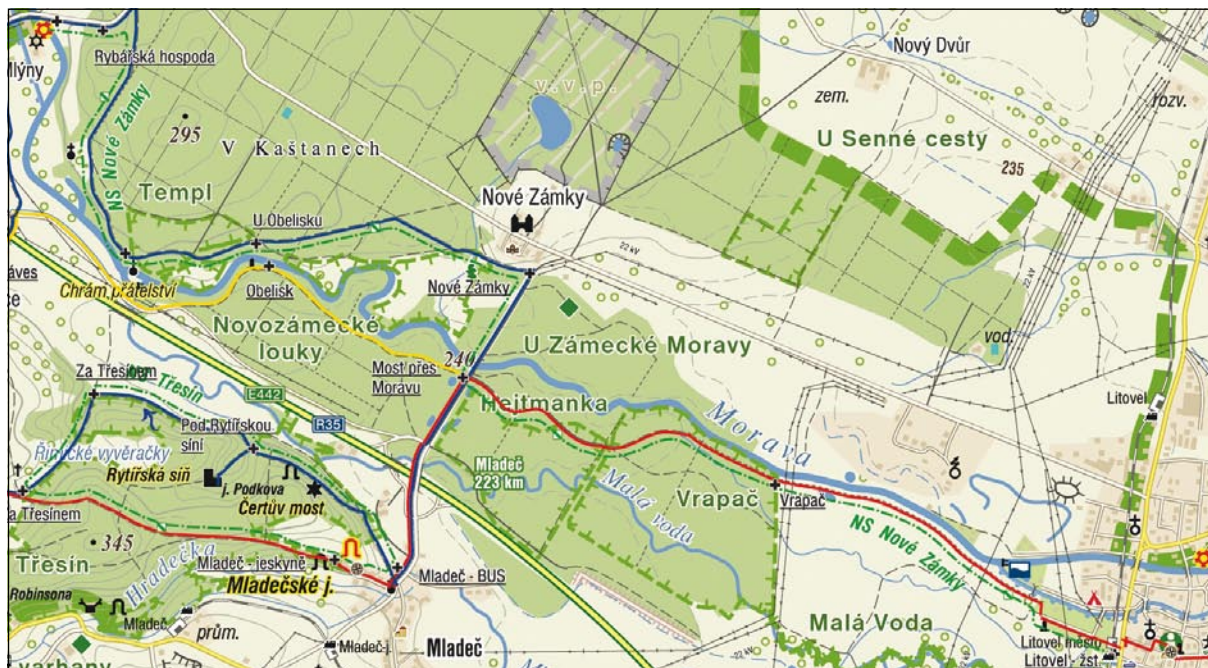
Výchozím místem naučné stezky je vlakové a autobusové nádraží v Litovli. Odtud po červené turistické značce vede stezka po břehu proti proudu řeky Moravy, prochází územím národní přírodní rezervace Vrapač a pokračuje lesem na silniční most silnice spojující Mladěč s Novými Zámky. Po této nepříliš frekventované silnici turisté dorazí do Nových Zámků. Prohlídka pokračuje k Chrámu přátelství, tzv. Templu, a končí u Nových Mlýnů.

Naučná stezka s devíti zastaveními je dlouhá 8 kilometrů a je vhodná pro pěší, případně pro horská kola. Zřizovatelem je Správa CHKO Litovelské Pomoraví.

Naučná stezka seznamuje návštěvníky s uměle řešenou krajinou v romantickém slohu v okolí Nových Zámků. Území severozápadně od Litovle totiž historicky patřilo k úsovskému panství rodu Lichtenštejnů, kteří se pokusili vytvořit anglický park s romantickými stavbami ve stylu Lednicko-Valtického areálu. Není divu, že se jim dílo zdařilo, protože za úpravami stál stejný autor – Bernard Petri. Majitel panství, kníže Jan Josef, nechal v letech 1813 až 1820 přestavět lovecký zámek do empírového stylu. Dodnes průčelí zámku vévodí iónské sloupy a tympanon s erbem rodu Lichtenštejnů.

Do okolní malebné krajiny bylo postupně zasazeno několik drobných staveb, které doplňovaly průseky nebo aleje stromořadí, aby vynikl vizuální kontext celého díla. Proto v dnes částečně zarostlé krajině nalezneme 15 m vysoký obelisk na břehu řeky, nad řekou nádherný altán Templ – Chrám přátelství, a další drobné stavby. Některé přírodní útvary na nedalekém krasovém vrchu Třesíně byly upraveny do celkového pojetí přepracovaného krajinného celku, takže i dnes

můžeme obdivovat Čertův most nebo jeskyni Podkova. Dnes jsou součástí předchozí popsané naučné stezky Třesín.

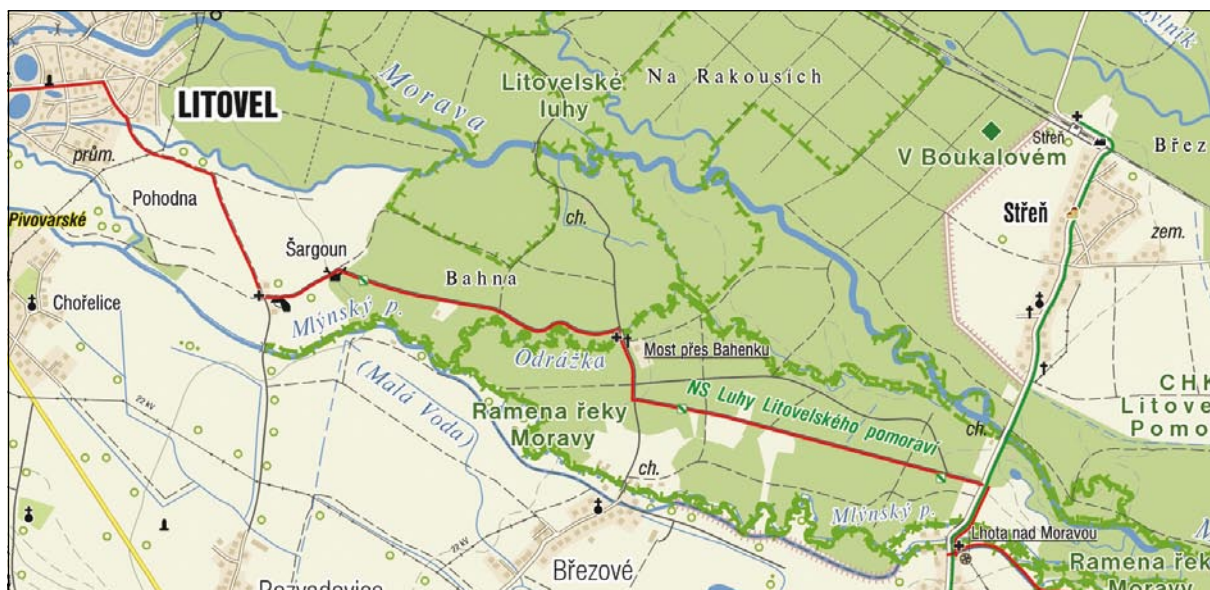


Obr. č. 10 Detailní mapa Naučné stezky Romantický areál Nové Zámky

Zdroj: vlastní zpracování + www.mapy.cz (SHOCart, spol. s r. o.)

c) Naučná stezka Luhy Litovelského Pomoraví

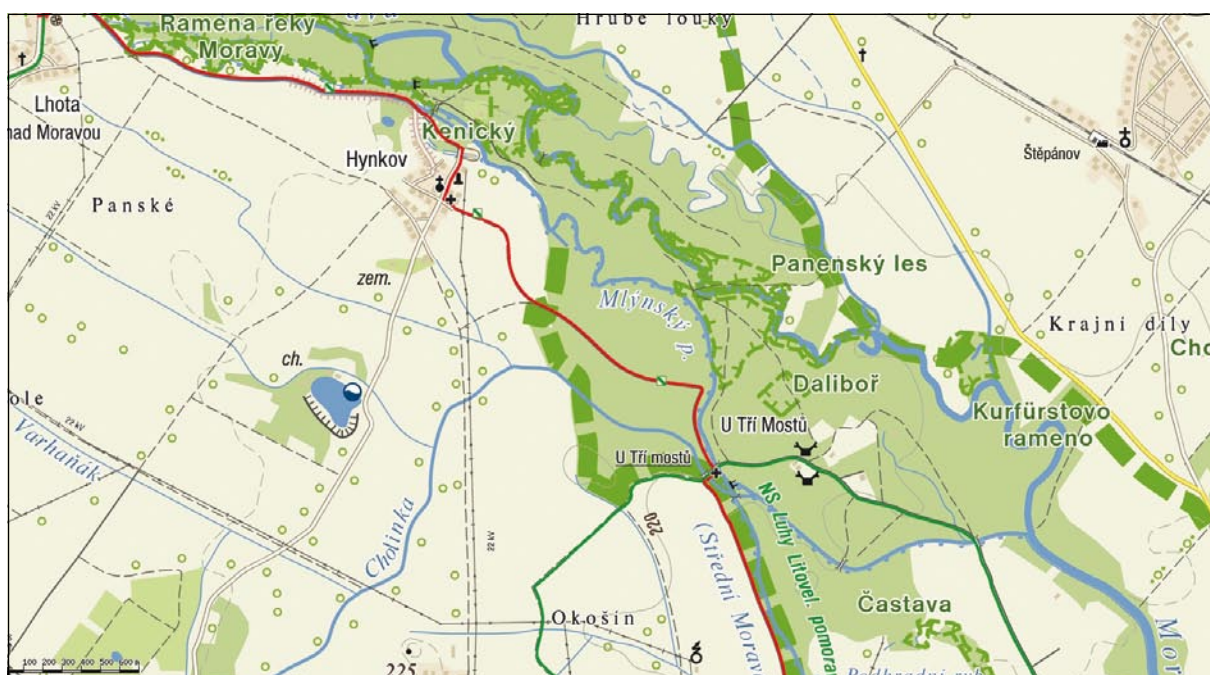
Naučná stezka Luhy Litovelského Pomoraví v délce 16 km a s 11 zastaveními nabízí seznámení s centrální částí CHKO. Začíná opět u autobusového a vlakového nádraží v Litovli a sleduje červenou turistickou značku po proudu řeky Moravy směrem k Olomouci. Výukové panely jsou rozmístěny na trase cyklostezky č. 51 (Moravská stezka). Trasa vede z Litovle lužními lesy k obci Březová, pokračuje dále ke Lhotě nad Moravou, prochází Hynkovem a pokračuje opět do lesa do Horky nad Moravou. Celá trasa vede polními a lesními cestami s asfaltovým povrchem, někde pouze se zpevněným povrchem, ale po celé trase s vyloučením automobilové dopravy. Trasa je nenáročná a je vhodná i pro silniční a trekkingová kola, pro rodiny s dětmi i nepříliš fyzicky zdatné jedince. Naučná stezka, jejímž zřizovatelem je Správa CHKO Litovelské Pomoraví, představuje po celé trase zajímavosti národní přírodní rezervace Ramena řeky Moravy, přírodní rezervaci Litovelské luhy a přírodní památku Daliboř.



Obr. č. 11 Detailní mapa Naučné stezky Luhy Litovelského Pomoraví v úseku

Litovel – Lhota nad Moravou

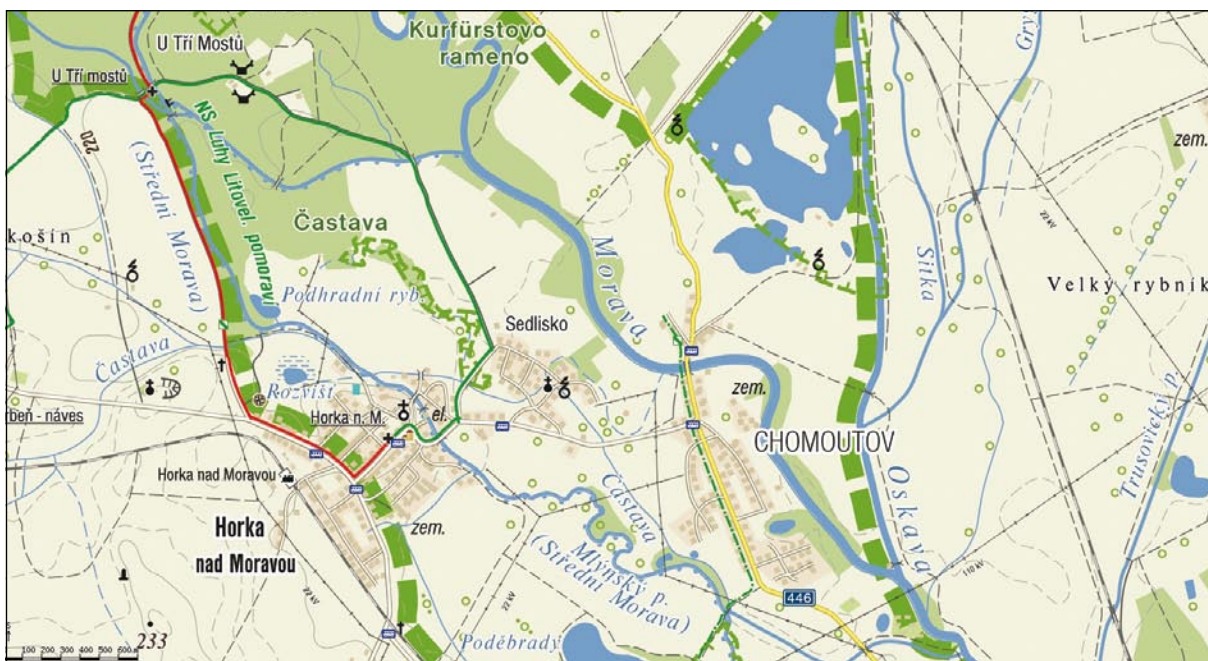
Zdroj: vlastní zpracování + www.mapy.cz (SHOCart, spol. s r. o.)



Obr. č. 12 Detailní mapa Naučné stezky Luhy Litovelského Pomoraví v úseku

Lhota nad Moravou – rozcestí U Tří mostů (Horka nad Moravou)

Zdroj: vlastní zpracování + www.mapy.cz (SHOCart, spol. s r. o.)



Obr. č. 13 Detailní mapa Naučné stezky Luhy Litovelského Pomoraví v úseku rozcestí U Tří mostů (Horka nad Moravou) – Horka nad Moravou

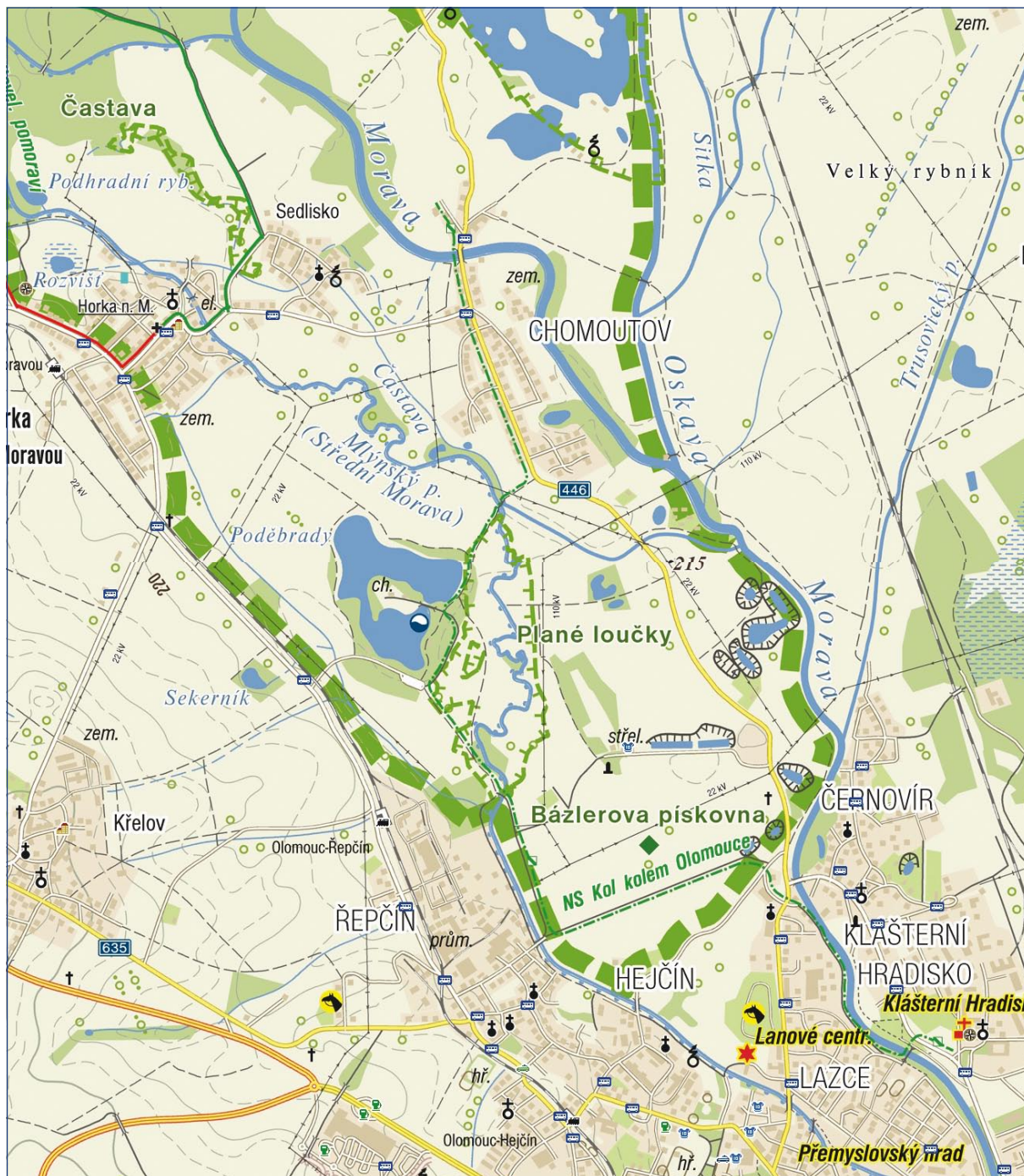
Zdroj: vlastní zpracování + www.mapy.cz (SHOCart, spol. s r. o.)

d) Naučná stezka Kol kolem Olomouce

Tato turisticky zajímavá trasa v délce 9,5 km začíná na kraji města Olomouce (nedaleko jižní hranice CHKO Litovelské Pomoraví). Výchozím místem je zastávka MHD v Olomouci na Hradisku (autobus MHD č. 15, 20, 21). Klášterní Hradisko patří k historickým dominantám města Olomouce a patří k nejstarším dosud dochovaným stavbám. Bylo založeno v roce 1077. Od Hradiska trasa vede po břehu řeky Moravy proti jejímu toku na Černovířská slatiniště s výskytem vzácných ptáků a rostlin mokřadů. Jedná se o přírodovědecky zajímavou luční lokalitu s lučními tůněmi a lužním lesem na střední Moravě, která prokazatelně vznikla před více než 10 000 lety. V podloží se nachází až 5 metrů silné ložisko slatinné rašeliny.

Další zastávkou na trase je například přírodní rezervace Plané Loučky, chráněná v rámci Ramsarské úmluvy. Na trase mohou turisté dále postupně navštívit přírodní koupaliště Poděbrady u Horky nad Moravou, aby mezi loukami dorazili k přírodní rezervaci Chomoutovské jezero. Zde opět mohou sledovat vzácné druhy vodních ptáků v jejich přirozeném prostředí a také při troše štěstí i bobra evropského.

Celkově při 11 zastaveních mají návštěvníci možnost shlédnout informační tabule a seznámit se s historií celého území a význačných biotopech, flóry a fauny. Naučná stezka je vedena



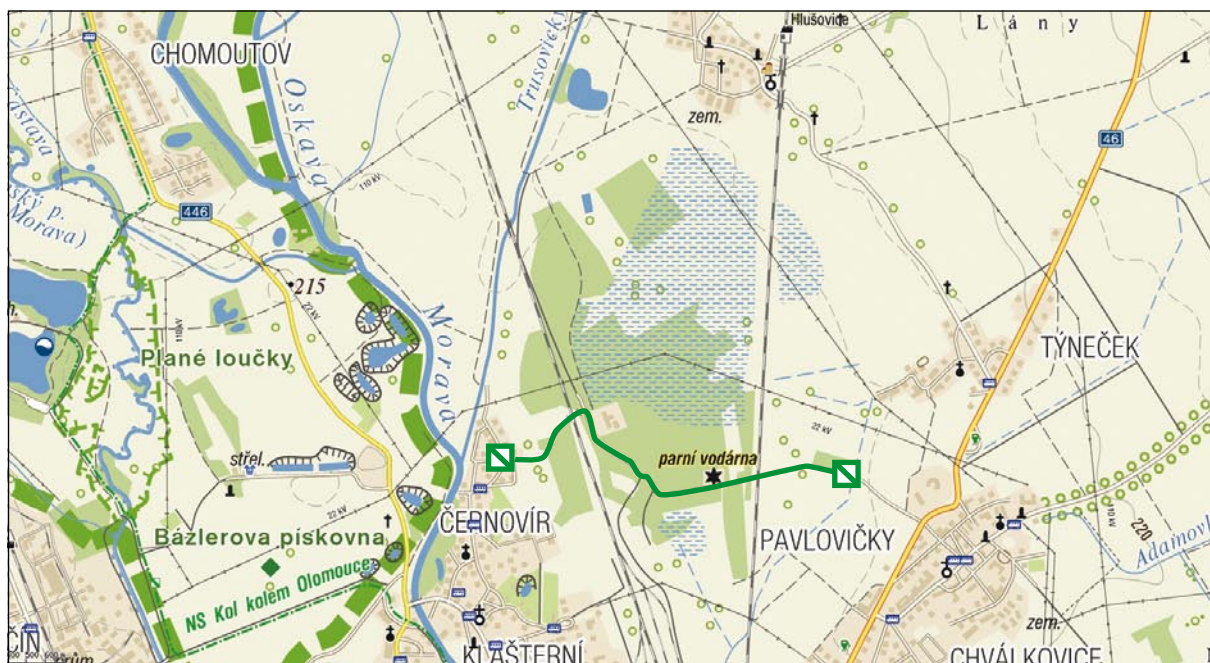
Obr. č. 14 Detailní mapa Naučné stezky Luhy Litovelského Pomoraví
v úseku Horka nad Moravou – Olomouc

Zdroj: vlastní zpracování + www.mapy.cz (SHOCart, spol. s r. o.)

většinou přírodními stezkami, je vhodná pro pěší a trekkingová nebo horská kola. Není nijak fyzicky náročná a je vhodná pro rodiny s dětmi. Zřizovatelem je Sagittaria, sdružení pro ochranu přírody střední Moravy.

e) Naučná stezka Černovířská slatiniště

Sagittaria, sdružení pro ochranu přírody střední Moravy připravilo naučnou stezku Černovířská slatiniště, která mapuje přírodně atraktivní oblast mezi Černovířem, Chválkovicemi a Týnečkem na západním okraji Olomouce, v těsné blízkosti východního okraje CHKO Litovelské Pomoraví. Naučná stezka Černovířská slatiniště se částečně kryje s trasou naučné stezky Kol kolem Olomouce. Černovířské slatiniště vzniklo na konci poslední doby ledové, kdy v lokalitě vznikl geologickým působením rozsáhlý močál. Odumřelé části lučních porostů z rákosu, ostřic a dalších vlhkomilných travin se ukládaly do bahna, kde vznikala nepravá rašelina – slatina. V ní se našly zajímavé botanické pozůstatky, dnes vypovídající o rostlinách, které zde rostly před 10 000 lety. Trasa naučné stezky je vedena po polních a lesních cestách a místních komunikacích, je vhodná pro pěší i cyklisty.



Obr. č. 15 Detailní mapa Naučné stezky Černovířská slatiniště

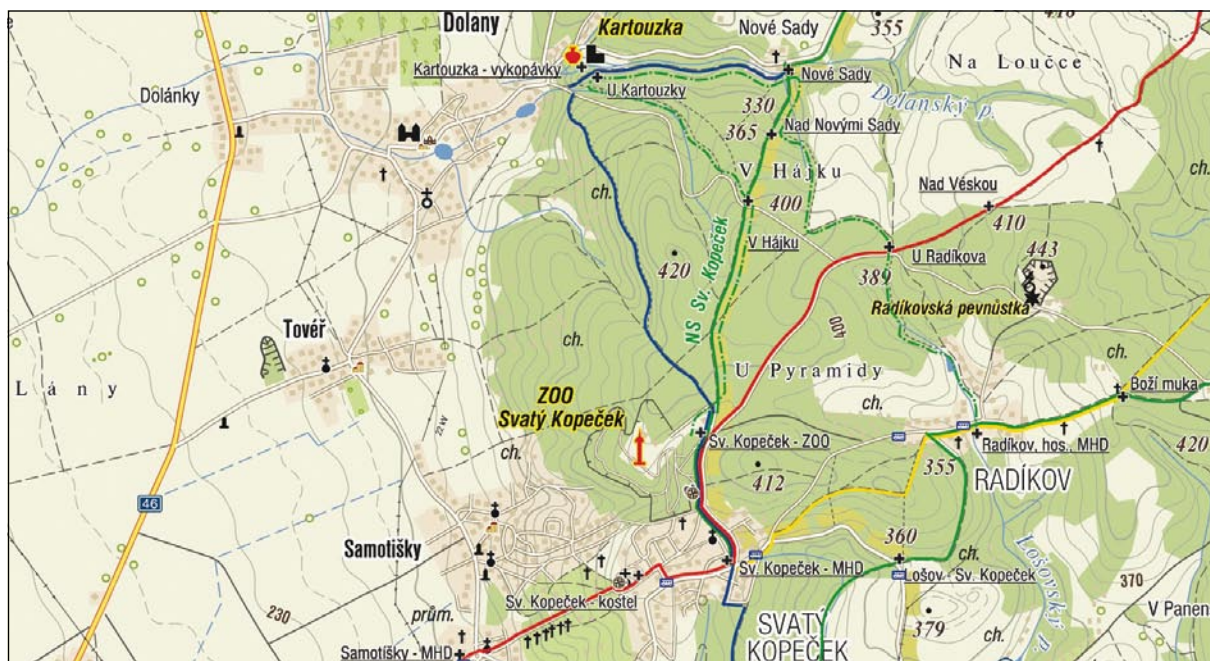
Zdroj: vlastní zakres mapy + www.mapy.cz (SHOCart, spol. s r. o.)

f) Naučná stezka Svatý Kopeček

Ačkoliv Svatý Kopeček již určitě nepatří mezi zájmové oblasti návštěvníků CHKO Litovelské Pomoraví, patří oblast této dominanty Olomouce mezi nejnavštěvovanější. Proto ji zde musíme zmínit. Významné poutní místo s klášteřem a chrámovým komplexem navštívil dokonce papež Jan Pavel II. Kromě jedinečného výhledu na celou oblast Hané na jih, západ a sever nabízí Svatý Kopeček také návštěvu zoologické zahrady a naučné stezky, která od roku 1996 upozorňuje návštěvníky na zajímavosti regionu a věnuje pozornost zejména seznámení s životem bohatých lesů na kopcovitém masivu Nízkého Jeseníku východně od Olomouce.

Naučná stezka v délce 7 km je okružní, výchozím a koncovým místem je zastávka MHD č. 11 u ZOO. Na celkem devíti informačních tabulích se turisté seznamují s místními lesy, porosty, se životem zvířat v lese a na pasekách, ale také poznají lokalitu kartuziánského kláštera z roku 1388, který husité v roce 1421 vyplenili. Zdejší archeologický výzkum přinesl řadu nových poznatků o životě v dobách husitských.

Příjemná procházková trasa je vhodná pro pěší i cyklisty, je záležitostí několika hodin. V případě zájmu je možné doporučit rovněž návštěvu místní zoologické zahrady.



Obr. č. 16 Detailní mapa Naučné stezky Svatý Kopeček

Zdroj: vlastní zpracování + www.mapy.cz (SHOCart, spol. s r. o.)

g) Naučná stezka Špraněk

Pro návštěvníky Litovelska patří mezi magnety zejména tzv. turistická trasa Bouzov (hrad) – Úsov (zámek) – Javoříčko (jeskyně). Ačkoliv se samotnou CHKO Litovelské Pomoraví nemá ani jedna z lokalit přímý vztah, protože leží za hranicí CHKO, patří jednoznačně k turistickým klenotům Hané. Lokalita Špraněk u Javoříčka je vzdálena asi 12 kilometrů od Mladče jihozápadním směrem (na trase Mladeč – Slavětín – Luká – Javoříčko).

Naučná stezka Špraněk v délce 5 km si vytyčila za cíl seznámit návštěvníky s národní přírodní rezervací Špraněk, která se nachází na vápencovém vrchu, plném zajímavých krasových jevů. Nejzajímavější je systém veřejnosti přístupných Javoříčských jeskyní s rozsáhlým několikapatrovým systémem chodeb a dómů. Pro přírodní rezervaci Špraněk jsou charakteristické bukové porosty s nízkou rostlinnou vegetací, typickou pro vápencové podloží. Informační tabule také seznamují s výskytem vzácných živočichů v lokalitě, například mloka skvrnitého (*Salamandra salamandra*), raka říčního (*Astacus astacus*), z ptáků například skorce vodního (*Cinclus cinclus*), z ryb vranky obecné (*Cottus gobio*). Na trase je také možné spatřit řadu krasových jevů – závrtů, vyvěraček a ponorů. Naučná stezka Špraněk je provozována sdružením Sagittaria.



Obr. č. 17 Detailní mapa Naučné stezky Špraněk

Zdroj: vlastní zpracování + www.mapy.cz (SHOCart, spol. s r. o.)

5.4.4 Geocaching

Poměrně novým výrazem v souvislosti s trávením volného času je geocaching, který láká do přírody hlavně mladší generaci. Jednoduše bychom jej mohly definovat jako novodobé hledání pokladů, které probíhá jako spojení hry, sportu a turistiky. Základem je navigační systém GPS, s jehož pomocí se hledají skryté schránky, tzv. cache.

Myšlenkou geocachingu je rozmísťování keší na místech, která jsou něčím zajímavá a turisticky nenavštěvovaná či naopak velmi frekventovaná. Keše lze nacházet na nejrůznějších místech, poblíž měst, přímo ve městech, ale i hluboko v přírodě. Schránky jsou vyhledávány dle geografických souřadnic systém WGS 84 turistickým přijímačem GPS.

Úkolem účastníka – hledače pokladu (geocachera) je najít schránku, která bývá vodovzdorná a většinou plastová, do které jsou vloženy drobnosti (poklady) a deník, tzv. logbook. Do toho deníku se nálezce zapíše a jako odměnu si smí ponechat dárek, který je ve schránce umístěn. Místo něho však vloží něco vlastního, tedy jiný dárek, pro další účastníky hry.

Tento nový druh sportování a turistiky je velmi zajímavý a v dnešní přetechnizované době je jistě chvályhodné, že o něj projevuje tolik mladých lidí zájem. Navíc se vlastně jedná o cesty za poznáním, protože cache bývají často umístěny i v CHKO Litovelské Pomoraví. Jediným nepříjemným faktem je možnost i nechtěné devastace přírody. Geocaching obecně není ve velkoplošně nebo maloplošně chráněných územích nijak zakazován, pokud jsou dodržována zákonem stanovená pravidla pohybu a chování v těchto vymezených územích. Pravidla pohybu a chování je třeba hledat i v návštěvních řádech jednotlivých území. V přísně chráněných oblastech (většinou 1. a 2. zóny CHKO nebo národního parku) je třeba volit taková umístění schránek, která jsou dostupná z veřejně přístupných cest nebo prostor. Před založením schránky je dobré úmysl prodiskutovat s pracovníky orgánu ochrany přírody.

6 SWOT analýza a vlastní šetření v CHKO Litovelské Pomoraví

6.1 SWOT analýza cestovního ruchu v CHKO Litovelské Pomoraví

Úkolem SWOT analýzy je identifikovat silné (angl.: Strengths) a slabé (angl.: Weaknesses) stránky vnější analýzy a zviditelnění příležitostí (angl.: Opportunities) a nastínění hrozeb (angl.: Threats). Provedená analýza je zaměřena na oblast cestovního ruchu v CHKO Litovelské Pomoraví, kde probíhalo i vlastní dotazníkové šetření.

S – Silné stránky	W – Slabé stránky
<ul style="list-style-type: none"> <input type="checkbox"/> výhodná geografická poloha <input type="checkbox"/> velké množství přírodních památek <input type="checkbox"/> bohatství kulturních památek <input type="checkbox"/> dobře značená atraktivní místa <input type="checkbox"/> dobře značená síť cyklistických stezek <input type="checkbox"/> dobrá spolupráce Správy CHKO LP s ostatními státními institucemi <input type="checkbox"/> značné množství vodních ploch <input type="checkbox"/> rozrůstající se nabídka dotačních programů 	<ul style="list-style-type: none"> <input type="checkbox"/> nízká kvalita základních a doplňkových služeb <input type="checkbox"/> nedostatek ubytovacích kapacit <input type="checkbox"/> nízká úroveň služeb pro cykloturisty <input type="checkbox"/> malá propagace celé oblasti v rámci ČR <input type="checkbox"/> nízké využívání zdrojů z EU <input type="checkbox"/> nedostatek odpadkových košů v CHKO <input type="checkbox"/> problematické získávání darů od podnikatelských subjektů-státní přerozdělování <input type="checkbox"/> nezájem zahraničních turistů
O – Příležitosti	T – Hrozby
<ul style="list-style-type: none"> <input type="checkbox"/> definování klíčových nabídek <input type="checkbox"/> zlepšení propagace v rámci ČR <input type="checkbox"/> rozvoj agroturistiky(zatím jen koně) <input type="checkbox"/> zvýšení počtu stravovacích zařízení <input type="checkbox"/> zvýšení počtu ubytovacích zařízení <input type="checkbox"/> více prostředků ze zdrojů EU <input type="checkbox"/> zapojení mládeže do ochrany CHKO (malí strážci přírody = malí rangers) <input type="checkbox"/> další možnosti pro geocaching 	<ul style="list-style-type: none"> <input type="checkbox"/> chybí nezávislá společnost pro management destinace <input type="checkbox"/> nedostatek finančních prostředků pro malé a střední podnikání v rámci cestovního ruchu <input type="checkbox"/> omezující pravidla pro podnikatele v rámci ochrany přírody <input type="checkbox"/> malý zájem o podnikání v oblasti ubytovacích a stravovacích služeb <input type="checkbox"/> ohrožení chráněné fauny a flóry <input type="checkbox"/> ohrožení kulturních a přírodních památek

Hodnocením SWOT analýzy docházíme k závěrům, že CHKO Litovelské Pomoraví patří z hlediska kulturních, historických a přírodních památek k velmi zajímavým regionům, což je silnou stránkou. Ke slabým stránkám patří malá propagace celé oblasti, nedostatečné množství a nižší kvalita ubytovacích a stravovacích zařízení. S tím souvisí i malá návštěvnost lokality a z toho vyplývající nízký ekonomický přínos. Díky přísnějším zákonům, charakteristickým pro chráněné krajinné oblasti jako například v oblasti stavebnictví a ekologie, není příliš velký zájem podnikatelů o rozšiřování aktivit v tomto mikroregionu. V neprospěch a jako hrozba se jeví skutečnost, že pro podnikatelské subjekty je poskytováno minimum dotací a ekonomických pomoci.

Příležitosti pro zlepšení situace lze spatřovat ve větší informovanosti turistů, jak v rámci regionu, ale především v celonárodním měřítku. Určitě by pomohla větší spolupráce s cestovními kanceláři, které by tuto destinaci mohly doporučovat zahraničním i tuzemským turistům. Zajímavá by mohla být nabídka poznávacích výletů pro školáky a studenty. Pozitivní se jeví i rozvoj novodobé formy turistiky a poznávání přírody, které se nazývá geocaching, lákající především mladší turisty k putování přírodou. Nastíněné příležitosti by mohly výrazně zlepšit neutěšenou situaci nízké návštěvnosti v chráněné krajinné oblasti, ale i v celém Olomouckém kraji.

6.2 Vlastní dotazníkové šetření

Cílem vlastního dotazníkového šetření bylo objektivní zjištění aktuálního stavu cestovního ruchu v Chráněné krajinné oblasti Litovelské Pomoraví. Průzkum veřejného mínění probíhal na náměstí v Litovli a v Národní přírodní rezervaci Ramena řeky Moravy na jaře roku 2009. Celkem se anonymního dotazování zúčastnilo 82 českých respondentů, kteří na místě zodpověděli 13 otázek. Bohužel, zahraniční turisté se ve vybrané lokalitě nenacházeli.

Úkolem průzkumu byla následující zjištění:

- sociodemografické údaje (věk),
- způsoby poznávání oblasti,
- způsob organizace cesty,
- způsoby poznávání oblasti,
- spokojenost se službami,

- kvalitu propagace území,
- atraktivnost jednotlivých míst.

Získané údaje budou sloužit ke zjištění, co by se dalo v regionu zlepšit a co se účastníkům cestovního ruchu na dané lokalitě nelíbí.

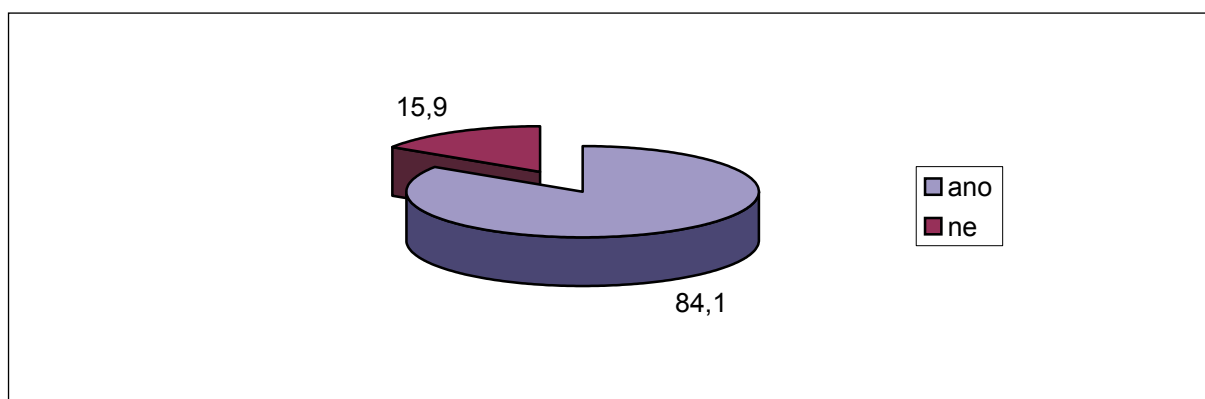
6.2.1 Výsledky výzkumu

Otázka 1: Bydlíte v CHKO Litovelské Pomoraví nebo v blízkém okolí do 20 km?

Tab. č. 12 Přehled vzdálenosti od bydliště

Možnosti	Výsledek	%
ano	69	84,1
ne	13	15,9

Zdroj: Vlastní dotazníkové šetření



Obr. č. 18 Podíl turistů z dané oblasti

Zdroj: Vlastní dotazníkové šetření

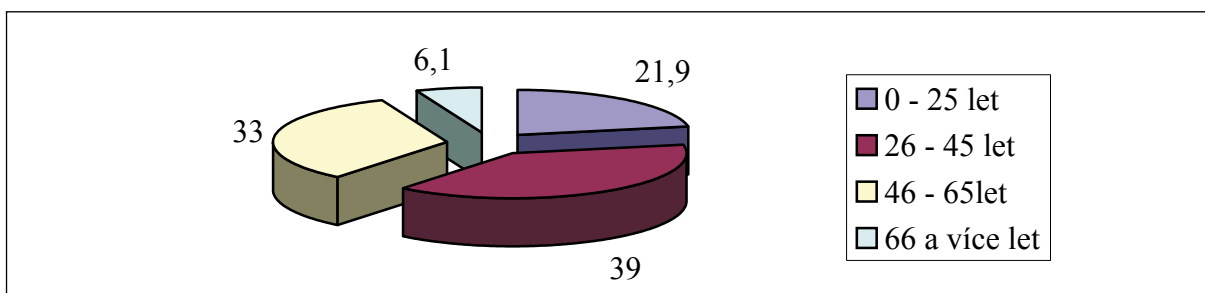
Zjištěné údaje jen prokázaly, že oblast využívají převážně místní obyvatelé a obyvatelé z blízkého okolí. Celých 84,1 % z dotazovaných turistů přijíždí do CHKO Litovelské Pomoraví ze vzdálenosti do 20 km.

Otázka 2: Do které věkové kategorie patříte?

Tab. č. 13 Věkové složení turistů

Možnosti	Výsledky	%
0 - 25 let	18	21,9
26 - 45 let	32	39
46 - 65let	27	33
66 a více let	5	6,1

Zdroj: Vlastní dotazníkové šetření



Obr. č.19 Věkové složení turistů

Zdroj: Vlastní dotazníkové šetření

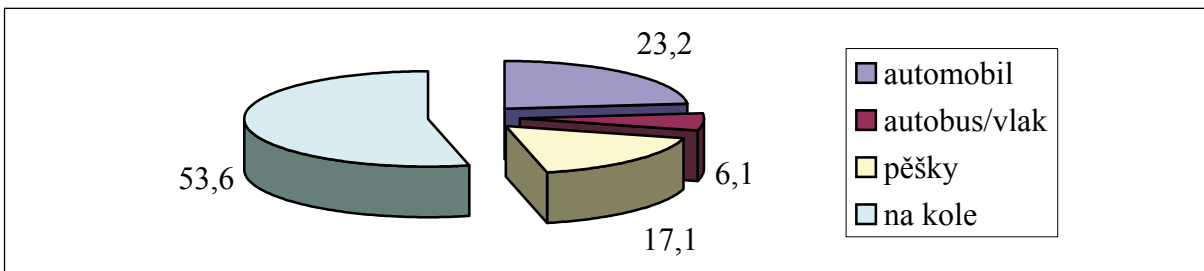
Oblast navštěvují turisté převážně v produktivním věku. Je logické, že v tomto věku jsou cyklotrasy a naučné stezky příhodným místem pro pobyt v klidné a čisté přírodě jak s dětmi, tak i bez nich.

Otázka 3: Jak jste do CHKO přijel/a?

Tab. č. 14 Způsob dopravy do regionu

Možnosti	Výsledek	%
automobil	19	23,2
autobus/vlak	5	6,1
pěšky	14	17,1
na kole	44	53,6

Zdroj: Vlastní dotazníkové šetření



Obr. č. 20 Způsob dopravy

Zdroj: Vlastní dotazníkové šetření

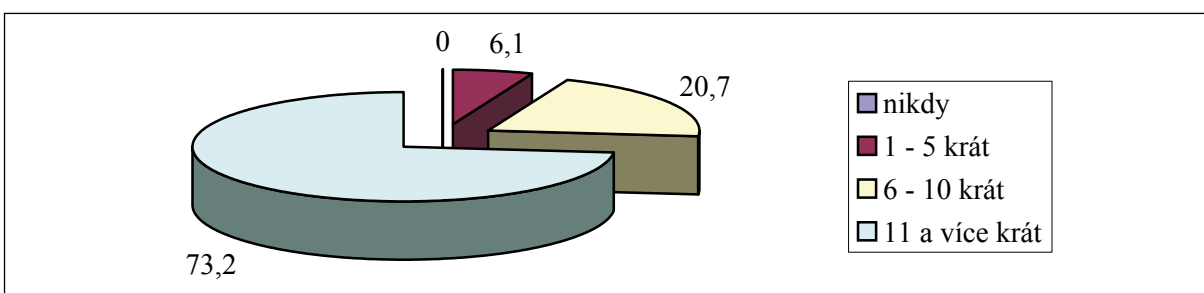
Průzkum opět ukázal, jak jsou cyklistické stezky využívány. Celých 53,6 % respondentů do oblasti přijela na kole. Cyklistika v posledních letech nabírá na oblíbenosti, o čemž svědčí i množství budovaných cyklistických stezek.

Otázka 4: Kolikrát v roce CHKO Litovelské Pomoraví navštěvujete?

Tab. č. 15 Četnost návštěvnosti

Možnosti	Výsledek	%
nikdy	0	0
1 - 5 krát	5	6,1
6 - 10 krát	17	20,7
11 a více krát	60	73,2

Zdroj: Vlastní dotazníkové šetření



Obr. č. 21 Četnost návštěvnosti

Zdroj: Vlastní dotazníkové šetření

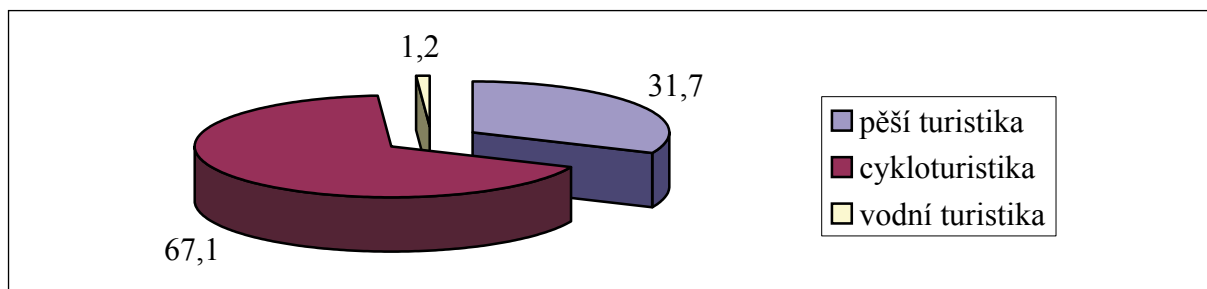
Obliba relaxace hlavně místních turistů je v tomto regionu zřejmá, protože celých 73,2 % dotazovaných návštěvníků využívá turistických tras a naučných stezek více jak 11krát v roce.

Otázka 5: Jakým způsobem poznáváte chráněnou krajinnou oblast?

Tab. č. 16 Způsoby poznávání oblasti

Způsob	Výsledek	%
pěší turistika	26	31,7
cykloturistika	55	67,1
vodní turistika	1	1,2

Zdroj: Vlastní dotazníkové šetření



Obr. č. 22 Způsoby poznávání oblasti

Zdroj: Vlastní dotazníkové šetření

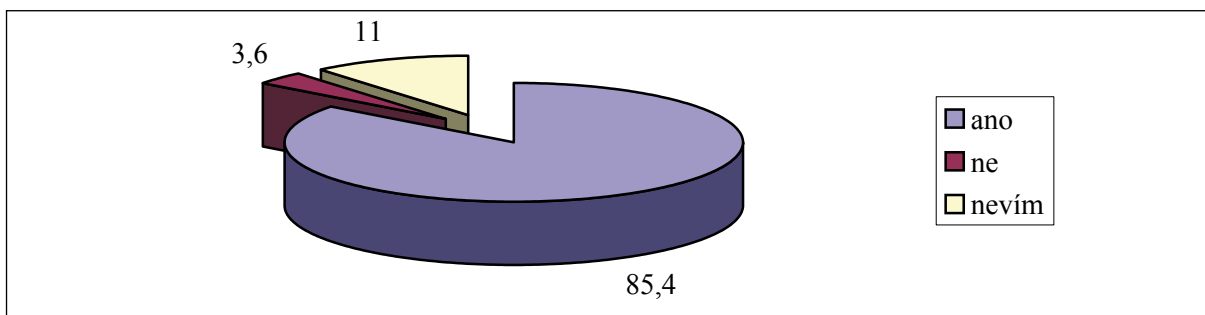
Jak již bylo konstatováno dříve, nejoblíbenějším způsobem poznávání krás přírody a příjemným aktivním odpočinkem je cykloturistika (67,1 %). Nelze opomenout ani pěší turistiku představující 31,7 % z dotazovaného počtu návštěvníků.

Otázka 6: Jste spokojen/a se úrovní turistického značení?

Tab. č. 17 Spokojenost s turistickým značením

Možnosti	Výsledek	%
ano	70	85,4
ne	3	3,6
nevím	9	11

Zdroj: Vlastní dotazníkové šetření



Obr. č. 23 Spokojenost s turistickým značením

Zdroj: Vlastní dotazníkové šetření

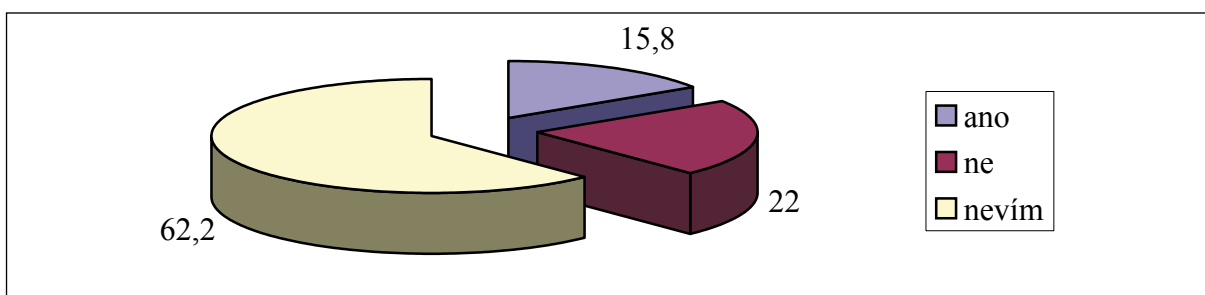
Turistické značení je v chráněné krajinné oblasti udržováno a doplňováno, z čímh souhlasilo 85,4 % respondentů.

Otázka 7: Jste spokojen/a se službami pro turisty? (cykloservis, půjčovna lodí, kol...)

Tab. č. 18 Spokojenost se službami pro turisty

Možnosti	Výsledek	%
ano	13	15,8
ne	18	22
nevím	51	62,2

Zdroj: Vlastní dotazníkové šetření



Obr. č. 24 Spokojenost se službami pro turisty

Zdroj: Vlastní dotazníkové šetření

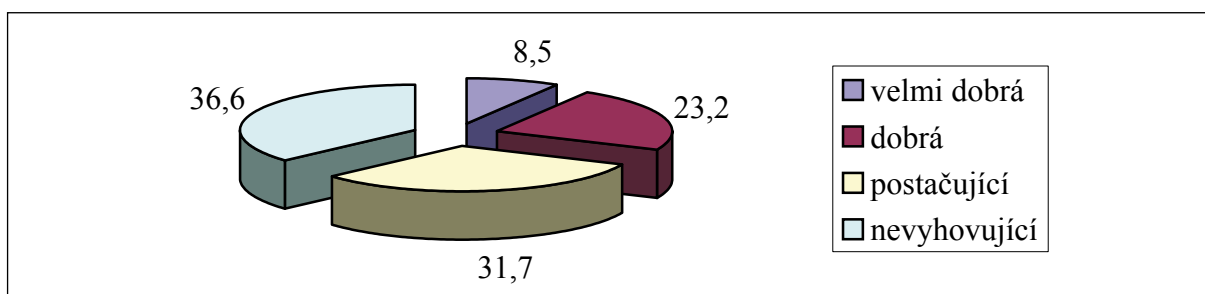
U této otázky – spokojenost se službami pro turisty, převládala odpověď nevím. Důvodem je skutečnost, že většina návštěvníků je z blízkého okolí, proto služeb půjčoven a servisů nevyužívá.

Otázka 8: Jste spokojen/a se sítí stravovacích služeb?

Tab. č. 19 Spokojenost se stravovacími službami

Možnosti	Výsledek	%
velmi dobrá	7	8,5
dobrá	19	23,2
postačující	26	31,7
nevyhovující	30	36,6

Zdroj: Vlastní dotazníkové šetření



Obr. č. 25 Spokojenost se stravovacími službami

Zdroj: Vlastní dotazníkové šetření

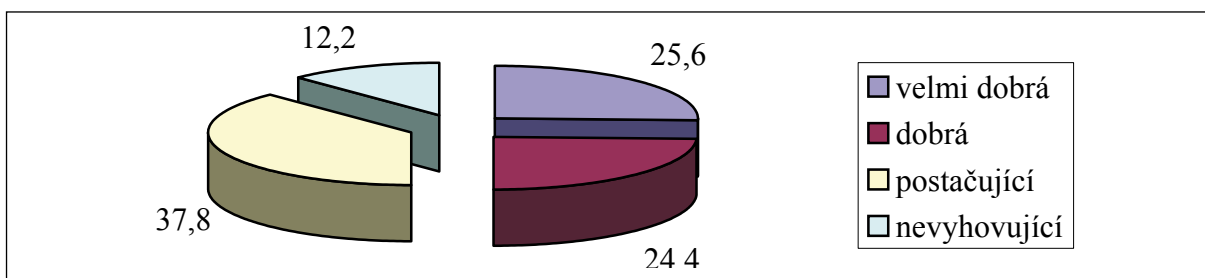
Z průzkumu vyplývá, že turisté nejsou příliš spokojeni se stravovacími službami v mikroregionu Litovelské Pomoraví. Důvodem je malá četnost a nižší kvalita zařízení.

Otázka 9: Myslíte si, že je propagace území CHKO Litovelské Pomoraví dostatečná?

Tab. č. 20 Spokojenost s propagací CHKO LP

Možnosti	Výsledek	%
velmi dobrá	21	25,6
dobrá	20	24,4
postačující	31	37,8
nevyhovující	10	12,2

Zdroj: Vlastní dotazníkové šetření



Obr. č. 26 Propagace území CHKO Litovelské Pomoraví

Zdroj: Vlastní dotazníkové šetření

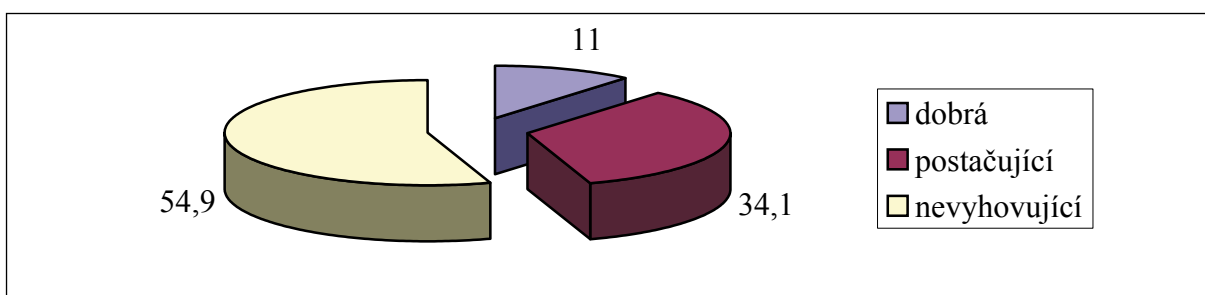
Z hlediska dotazovaného vzorku turistů převládá názor, že je propagace území Chráněné krajinné oblasti Litovelské Pomoraví postačující. Jednalo se však o návštěvníky převážně z blízkého okolí. V rámci šetření byl dotazník předložen i občanům Pardubického kraje. Výsledky byly zarážející. Celých 90 % tuto oblast nikdy nenavštívilo, někteří o ni dokonce ani neslyšeli. Tyto údaje nebyly zapracovány do dotazníkového šetření, sloužily pouze jako podpůrný materiál.

Otázka 10: Jste spokojen/a s udržování pořádku a množstvím odpadkových košů?

Tab. č. 21 Spokojenost s udržováním pořádku

Možnosti	Výsledek	%
dobrá	9	11
postaćující	28	34,1
nevyhovující	45	54,9

Zdroj: Vlastní dotazníkové šetření



Obr. č. 27 Spokojenost s pořádkem

Zdroj: Vlastní dotazníkové šetření

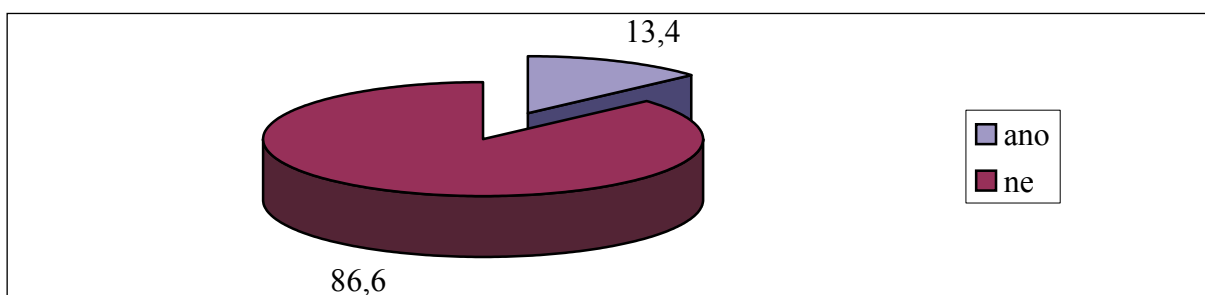
Nadpoloviční většina dotazovaných se shodovala v názoru, že na území chráněné krajinné oblasti je nedostatečný počet košů, což má za následek odhazování odpadků neukázněných turistů do volné přírody.

Otázka 11: Slyšel/a jste někdy o Státním programu environmentálního vzdělávání, výchovy a osvěty v ČR (EVVO)?

Tab. č. 22 Informovanost o EVVO

Možnosti	Výsledek	%
ano	11	13,4
ne	71	86,6

Zdroj: Vlastní dotazníkové šetření



Obr. č. 28 Informovanost o EVVO

Zdroj: Vlastní dotazníkové šetření

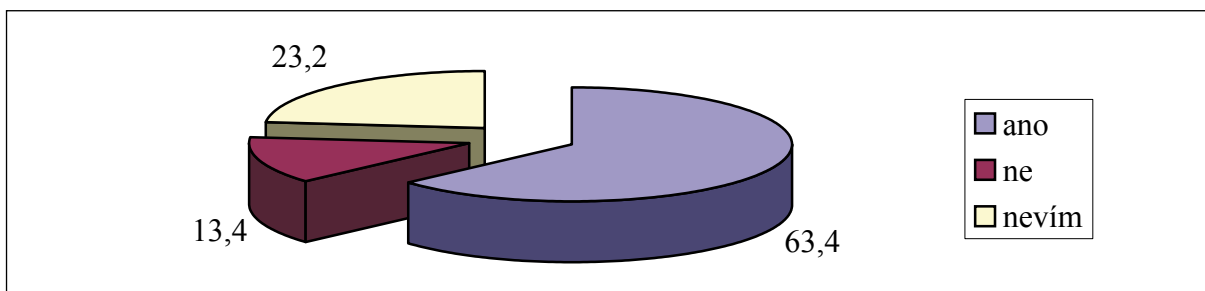
Program EVVO se snaží o zapojování obyvatel na rozhodování. Na otázku, zda o tomto programu respondenti někdy slyšeli, zněla odpověď v převládající většině záporně, přestože se průzkumu účastnila převážná část turistů z blízkého okolí.

Otázka 12: Jste spokojen/a se službami informačních center?

Tab. č. 23 Spokojenost se službami informačních center

Možnosti	Výsledek	%
ano	52	63,4
ne	11	13,4
nevím	19	23,2

Zdroj: Vlastní dotazníkové šetření



Obr. č. 29 Spokojenost s informačními centry

Zdroj: Vlastní dotazníkové šetření

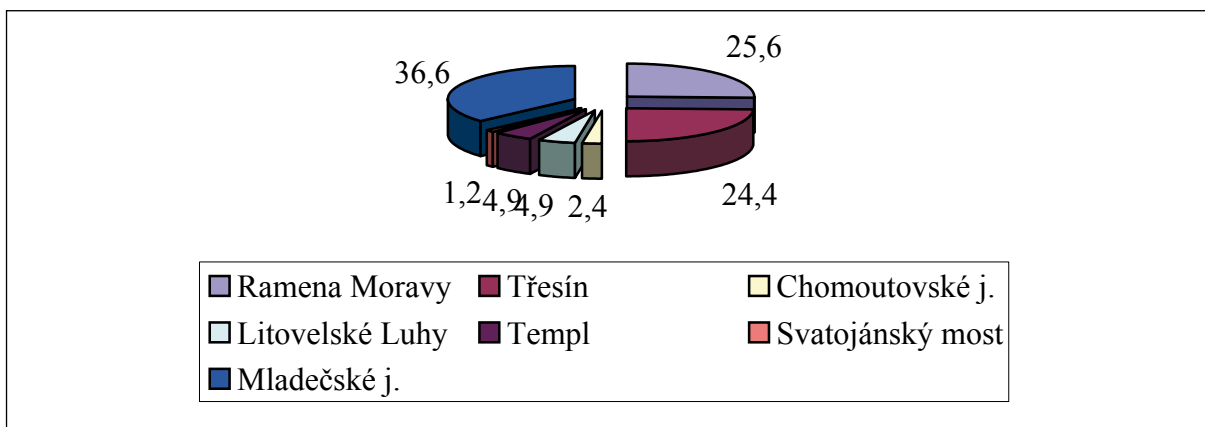
Dotazování podle odpovědí jsou spokojeni s činností informačních center, o čemž svědčí výsledky šetření, kdy kladně odpovědělo celých 63,4 % turistů.

Otázka 13: Přiřaďte prosím následujícím místům číslo od 1 do 7 dle atraktivnosti z Vašeho pohledu. (1=nejatraktivnější, 7=nejméně atraktivní)

Tab. č. 24 Místa oblasti dle oblíbenosti

Možnosti	Výsledky	%
NPR Ramena řeky Moravy	21	25,6
NPR Třesín	20	24,4
Chomoutovské jezero	2	2,4
Litovelské Luhy	4	4,9
Templ	4	4,9
Svatojánský most v Litovli	1	1,2
Mladečské jeskyně	30	30

Zdroj: Vlastní dotazníkové šetření



Obr. č. 30 Graf oblíbenosti míst

Zdroj: Vlastní dotazníkové šetření

Mezi nejoblíbenější a nejvíce navštěvované lokality v rámci tohoto šetření patří Mladečské jeskyně a Národní přírodní rezervace Ramena řeky Moravy. Nejméně navštěvanou je historický Svatojánský most, stojící přímo ve městě Litovli.

6.3 Zhodnocení dotazníkového šetření

Z celkového počtu 82 vyplněných dotazníků je evidentní, že Chráněnou krajinnou oblast Litovelské Pomoraví navštěvují převážně turisté z blízkého okolí a pouze 15,9 % tázaných byla z míst vzdálených více jak 20 km. Také věkové složení účastníků turistického ruku odpovídá dnešním trendům, kdy 39 % respondentů spadá do věkové hranice 26 až 45 let a 33 % náleží věkové hranici 46 až 65 let. Preferována je cykloturistika, přičemž většina návštěvníků se do lokality opakovaně vrací. Šetřením bylo zjištěno, že 73,2 % turistů se za krásami přírody vrací opakovaně 11 a vícekrát ročně.

Na dobré úrovni je turistické značení, se kterým je spokojeno 85,4 % dotazovaných. Spokojenost panuje i s informačními službami a v rámci regionu se respondenti vyjádřili pozitivně i k propagaci území chráněné krajinné oblasti. S tímto tvrzením však nelze souhlasit v rámci celé České republiky je propagace nedostatečná. Nespokojenost vyjádřili účastníci šetření hlavně v oblasti stravovacích služeb.

K otázce služeb pro turisty jako půjčovna lodí či cykloservis se většina dotazovaných nevyjádřila. Důvodem bylo nevyužívání těchto služeb, jelikož se jednalo o obyvatele z blízkého okolí. Poslední otázka byla směřována ke zjištění, která místa mikroregionu jsou turisty oblíbena a také nejvíce navštěvována. Nejatraktivnější se v tomto dotazníkovém šetření staly Mladečské jeskyně, pak následuje Národní přírodní rezervace Ramena řeky Moravy a Národní přírodní rezervace Třesín.

Závěr

Cestovní ruch je významným odvětvím národního hospodářství, podílejícím se na tvorbě hrubého domácího produktu, příznivě působící na investiční aktivity, mající vliv i na příjmy regionálních rozpočtů a podstatným způsobem ovlivňující vývoj zaměstnanosti. Produkty cestovního ruchu závisí na kvalitě životního prostředí i dostatku kulturních, historických a přírodních atraktivit. Stále častěji je cestovní ruch, vzhledem k poskytovaným a sociálním příležitostem, považován za nástroj zvyšování životní úrovně obyvatelstva.

Hlavním cílem bakalářské práce byla analýza současného stavu cestovního ruchu v Chráněné krajinné oblasti Litovelské Pomoraví se zaměřením na rozvoj této oblasti.

V mé bakalářské práci jsem analyzovala možnosti cestovního ruchu v Chráněné krajinné oblasti Litovelské Pomoraví, jak z hlediska způsobů cestování, ubytovacích možností, tak i návštěvnosti tuzemských a zahraničních turistů. Území disponuje naučnými stezkami a turistickými trasami, kterým jsou převážně využívány účastníky cestovního ruchu z blízkého okolí. Správa chráněné krajinné oblasti má ve své náplni i průvodcovskou činnost. Tuto službu sice poskytuje jak v českém, tak i anglickém jazyce, ale pouze v pracovních dnech. Ačkoliv se jedná o území s malou rozlohou, přesto nabízí mnoho přírodních zvláštností a krás, ale také historicky významných památek a zajímavostí. Cílem by mělo být zviditelnit celou oblast, aby se zvrátily tendence každoročně klesající návštěvnosti zahraničních turistů.

Dílejšími cíli je zhodnocení současné situace, provedené na základě SWOT analýzy a vlastního dotazníkového šetření a nabídnout případná řešení zlepšení cestovního ruchu v CHKO Litovelské Pomoraví.

Na základě vlastního dotazníkového šetření jsem zhodnotila současný stav cestovního ruchu v Chráněné krajinné oblasti Litovelské Pomoraví, která se rozprostírá mezi Olomoucí a Mohelnicí. Tato poloha je příznivá z hlediska snadné dostupnosti po silnici i železnici, protože

zde vedou hlavní silniční i železniční cesty. Dalším kladem je nížinný ráz krajiny a poměrně hustá síť cyklistických tras i naučných stezek, linoucích se chráněným územím. Většinou se jedná o cesty asfaltované, proto snadno přístupné pro rodiny s malými dětmi i pro občany s hendikepem. Stezky jsou dobře značené a po celém území jsou rozmístěny informační tabule, upozorňující turisty na zajímavosti daného místa. Oblast je zajímavá nejen kulturně a historicky, ale také přírodními krásami, zajímavou zvěří i květenou.

Propagace regionu, která může být označována komunikačním mixem, je uskutečňována pomocí brožur, informačních center (Litovel, Horka nad Moravou, Olomouc), středisek ekologických aktivit a také za pomoci „strážců“ jak dobrovolných, tak i profesionálních. Statut strážce, může získat osoba starší 21 let po úspěšném složení zkoušky a předchozím zhruba jednoročním období na pozici čekatele. V rámci Správy Chráněné krajinné oblasti Litovelské Pomoraví bylo v roce 2008 registrováno šestnáct strážců. Úkolem stráže přírody je kontrolní a propagační činnost. Jsou to právě oni, kdo ochotně informují turisty o zajímavostech tohoto mikroregionu. Jedná se však jen o místní propagaci, která pro rozvoj celé oblasti není dostatečná. Vzhledem k dobrým zkušenostem s činností strážců by bylo přínosem zavedení malých strážců, které by mohlo být koncipováno jako kroužek ochrany přírody a mládež by tak měla možnost prakticky poznávat přírodu. Projekt však z nedostatku finančních prostředků nemůže být realizován.

Rozvoji cestovního ruchu by v oblasti pomohlo rozšíření a zkvalitnění stravovacích a ubytovacích služeb, kterých je v celém regionu nedostatek. Podnikatelé, kteří by případný nedostatek kapacit mohli zlepšit, jen těžko získávají úvěr pro rozvoj malého a středního podnikání.

Další velký nedostatek vidím v chybějícím destinačním managementu. Ten je podmíněn založením a fungováním destinační firmy či agentury, která by se zabývala plánováním, organizací, komunikací a regulací cestovního ruchu. Hlavní přínosem by byla nezávislost na procesních postupech kraje.

Právě tyto skutečnosti, společně s nedostatečnou propagací v rámci celé České republiky, jsou příčinou malé návštěvnosti chráněné oblasti i celého Olomouckého kraje. Je třeba si uvědomit, že region je čtvrtým nejméně navštěvovaným v rámci celé České republiky, což neodpovídá skutečným hodnotám a jedinečnosti lokality.

Seznam použité literatury

- [1] HESKOVÁ, Marie. *Základní problémy cestovního ruchu*. 1. vyd. Praha: Vysoká škola ekonomická 1999. 142 s. ISBN 80-7079-047-4.
- [2] FORET, Miroslav, FORETOVÁ, Věra. *Jak rozvíjet místní cestovní ruch*. 1. vyd. Praha: Grada Publishing, 2001. 175 s. ISBN 80-247-0207.
- [3] JANČAR, Vojta; NOVÁK, Ivan. *Kilometráž českých a moravských řek*. 1. vyd. Zlín: SHOCart, 1998. 228 s. ISBN 80-7224-065-x.
- [4] JAREŠOVÁ, Padmila, PROSPĚCH Pavel. *Cesta z Olomouce přes staré hanácké domy v Příkazích a chráněnou krajinnou oblastí Litovelské Pomoraví do Litovle, Mladče, Úsova nebo Šternberka či do Loštic, Mohelnice, na Bouzov a odtud dále do Náměště na Hané a zpět do Olomouce, vše pěšky nebo na kole*. 1. vyd. Olomouc: Památkový ústav, 1993. 1. 1. ISBN 80-901473-2-1.
- [5] Kolektiv autorů. *Ročenka 2007*. 1. vyd. Litovel: Muzejní společnost Litovelska, občanské sdružení, 2007. 121 s. ISBN 978-80-904088-07.
- [6] MACHAR, Ivo. *Chráněná krajinná oblast Litovelské Pomoraví*. 2. upravené vyd. Litomyšl: Invence, 1996. 23 s. ISBN 80-902052-4-0.
- [7] MAIER, K.; ČTYŘOKÝ, J. *Ekonomika územního rozvoje*. 1. vyd. Praha: Grada Publishing, 2000. 144 s. ISBN 80-7169-644-7.
- [8] MALÁ, Vlasta. *Cestovní ruch: Vybrané kapitoly*. 1. vyd. Praha: Vysoká škola ekonomická v Praze, 1999. 83 s. ISBN 80-7079-443-7.
- [9] MIKO, Ladislav. *Zákon o ochraně přírody a krajiny: Komentář*. 1. vyd. Praha: C.H. Beck, 2005. 526 s. ISBN 80-7179-904-1.
- [10] ORIEŠKA, Ján. *Technika služeb cestovního ruchu*. 2. vyd. Praha: Idea servis, 1994. 97 s. ISBN 80-901462-1-X.
- [11] PETRŮ, Zdenka. *Základy ekonomiky cestovního ruchu*. 1. vyd. Praha: Idea servis, 1999. 107 s. ISBN 80-85970-29-5.
- [12] SEVERA, Michal a kol. *Finanční zdroje na ochranu přírody a krajiny*. 1. vyd. Praha: Ministerstvo životního prostředí, 2008. 42 s. ISBN 978-80-7212475-6.

- [13] ŠEVČÍK, Josef. *Údolní niva, lužní lesy a návrh chráněné krajinné oblasti Litovelské Pomoraví*. Olomouc: Okresní středisko státní památkové péče a ochrany přírody, 1988. 135 s. ISBN (Brož.)
- [14] VALA, Petr. *Naučné stezky Olomouckého kraje*. vyd. Olomouc: Olomoucký kraj, 2003. 51 s.
- [15] VAŠKO, Martin. *Cestovní ruch a regionální rozvoj*. 1. vyd. Praha: Vysoká škola ekonomická, 2002. 95 s. ISBN 80-245-0445-6.
- [16] ZAJÍČEK, Petr; HROMAS, Jaroslav. *Mladečské jeskyně*. 1. vyd. Průhonice: Správa jeskyní ČR, 2007. 23 s. ISBN 978-80-903927-1-7.
- [17] Zákon č. 114/1992 Sb., o ochraně přírody a krajiny
- [18] Zákon č. 17/1992 Sb., o životním prostředí
- [19] *Olomoucko: Velká cykloturistická mapa*. Vyd. Zlín: SHOCart, 1999. ISBN 80-7224-119-2.
- [20] *Horní Pomoraví: Velká cykloturistická mapa*. Vyd. Zlín: SHOCart, 2003. ISBN 80-7224-407-8.
- [21] *Olomoucko: Turistické mapy*. Vyd. Zlín: SHOCart, 2005. ISBN 80-7224-179-6.
- [22] *Horní Pomoraví, Nízký Jeseník: Turistické mapy*. Vyd. Vizovice: SHOCart, 2002. ISBN 80-7224-369-1.

Internetové a další použité zdroje

- [21] Mladečské jeskyně [on line]. [cit. 2009-03-20].
Dostupný z www: <<http://www.mladec.cz/?clanek=15>>
- [22] Sagittaria, [on line]. [cit. 2009-04-02].
Dostupný z www: <<http://www.sagittaria.cz/cs/naucna-stezka-tresin>>
- [23] Český statistický úřad [on line]. [cit. 2009-02-15].
Dostupný z www: <<http://www.czso.cz/xm/edicniplan.nsf/kapitola/13-7101-08-2008-09>>
- [24] Regionální operační program regionu soudržnosti Střední Morava [on line]. [cit. 2009-03-20]. Dostupný z www: <<http://www.strukturalni-fondy.cz/CMSPages/GetFile.aspx?guid=ef520cd3-a611-4e9d-90b1-ca0a4b731f45>>
- [25] Fondy evropské unie [on line]. [cit. 2009-02-06]
Dostupný z www: <<http://www.strukturalni-fondy.cz/rop-sm>>
- [26] Ministerstvo pro místní rozvoj [on line]. [cit. 2009-01-24]. Dostupný z www: <<http://www.mmr.cz/CMSPages/GetFile.aspx?guid=69c3b976-8a7a-42dd-aec0-ad9bdb9d11ad>>
- [27] Ministerstvo pro místní rozvoj [on line]. [cit. 2009-01-24]. Dostupný z www: <<http://www.mmr.cz/CMSPages/GetFile.aspx?guid=9436a891-44cd-426a-88b9-373e4ce4900a>>
- [28] Správa CHKO Litovelské Pomoraví [on line]. [cit. 2009-03-21]. Dostupný z www: <<http://www.litovelskepomoravi.ochranaprirody.cz/res/data/014/002554.pdf>>
- [29] www.mapy.cz, jako podklad pro grafickou montáž map ve vrstvách
- [30] LUTONSKÝ, Marek. Geocaching: hra pro mozek, nohy a vaši GPS. Navigovat.cz [on line]. [cit. 2009-02-04]. Dostupný z <<http://navigovat.mobilmania.cz/clanky/AR.asp?ARI=112930>>
- [31] Plán rozvoje cestovního ruchu Olomouckého kraje, [on line]. [cit. 2009-04-22]. Dostupný z www: <http://www.kr-olomoucky.cz/OlomouckyKraj/Cestovni+ruch/Program+rozvoje+cestovniho+ruchu+OK/program+rozvoje+cestovniho+ruchu_CZ.htm?lang=CZ>

Seznam příloh

- Příloha č. 1 Přehled velkoplošně zvláště chráněných území
- Příloha č. 2 Přehled vybraných aktuálních základních a nejdůležitějších zákonů s environmentálním zaměřením
- Příloha č. 3 Přehled vybraných aktuálních základních a nejdůležitějších vyhlášek a nařízení vlády s environmentálním zaměřením
- Příloha č. 4 Řeka Morava u Mladče
- Příloha č. 5 Jarní květena v lužních lesích u Litovle
- Příloha č. 6 Vstupní objekt Mladečských jeskyní
- Příloha č. 7 Řeka Morava v litovelském parku
- Příloha č. 8 Radnice na náměstí v Litovli
- Příloha č. 9 Rameno řeky Moravy, tekoucí pod litovelským náměstím
- Příloha č. 10 Olomoucký rybník v litovelském parku
- Příloha č. 11 Budova gymnázia před Uničovským rybníkem
- Příloha č. 12 Pohled z věže radnice na litovelském náměstí Přemysla Otakara s morovým sloupem při městských slavnostech
- Příloha č. 13 Uničovský rybník při pohledu od gymnázia směrem k radnici
- Příloha č. 14 Svatojánský most v Litovli
- Příloha č. 15 Socha sv. Jana Nepomuckého na Svatojánském mostě
- Příloha č. 16 Silniční most přes řeku Moravu mezi obcemi Sřeň a Lhota nad Moravou
- Příloha č. 17 Vyhrazené plochy pískovny Náklo slouží pro koupání a vodní sporty
- Příloha č. 18 Nízkoenergetická budova ekocentra Sluňákov v Horce nad Moravou
- Příloha č. 19 Technické zázemí Sluňákova demonstruje ukázky ekologického bydlení
- Příloha č. 20 Mlýnský náhon v Horce nad Moravou, jedno z ramen řeky Moravy
- Příloha č. 21 Řeka Morava pod elektrárnou v Horce nad Moravou
- Příloha č. 22 Přírodní rezervace Chomoutovské jezero
- Příloha č. 23 Přírodní rezervace Chomoutovské jezero
- Příloha č. 24 Přírodní rezervace Chomoutovské jezero
- Příloha č. 25 Mapa cyklostezek v CHKO Litovelské Pomoraví (severozápadně od Litovle)
- Příloha č. 26 Mapa cyklostezek v CHKO Litovelské Pomoraví (jihovýchodně od Litovle)
- Příloha č. 27 Dotazníkové šetření návštěvníka CHKO Litovelské Pomoraví

Příloha č. 1 Přehled velkoplošně zvláště chráněných území

(stav k 1. dubnu 2009, chronologicky řazeno dle data vyhlášení)

Národní parky	Datum vyhlášení	Rozloha [ha]
Krkonošský národní park	17. 5. 1963	54 969
Národní park Šumava	20. 3. 1991	68 064
Národní park Podyjí	20. 3. 1991	63 000
Národní park České Švýcarsko	1. 7. 1999	79 250

Chráněné krajinné oblasti	Datum vyhlášení	Rozloha [ha]
CHKO Český ráj	1. 3. 1955	18 152
CHKO Moravský kras	4. 7. 1956	9 200
CHKO Šumava	27. 12. 1963	99 624
CHKO Jizerské hory	8. 12. 1967	35 000
CHKO Jeseníky	19. 6. 1969	74 000
CHKO Orlické hory	28. 12. 1969	20 000
CHKO Žďárské vrchy	25. 5. 1970	71 500
CHKO Český kras	12. 4. 1972	13 200
CHKO Labské pískovce	27. 6. 1972	24 500
CHKO Beskydy	5. 3. 1973	116 000
CHKO Slavkovský les	3. 5. 1974	64 000
CHKO České středohoří	19. 3. 1976	107 000
CHKO Kokořínsko	19. 3. 1976	27 000
CHKO Lužické hory	19. 3. 1976	35 000
CHKO Pálava	19. 3. 1976	7 000
CHKO Křivoklátsko	24. 11. 1978	63 000
CHKO Třeboňsko	15. 11. 1979	70 000
CHKO Bílé Karpaty	3. 11. 1980	71 500
CHKO Blaník	29. 12. 1981	4 000
CHKO Blanský les	8. 12. 1989	21 235
CHKO Litovelské Pomoraví	29. 10. 1990	9 600
CHKO Broumovsko	27. 3. 1991	41 000
CHKO Poodří	27. 3. 1991	8 150
CHKO Železné hory	27. 3. 1991	38 000
CHKO Český les	1. 8. 2005	47 000

Zdroj: Vlastní zpracování

Příloha č. 2 Přehled vybraných aktuálních základních a nejdůležitějších zákonů s environmentálním zaměřením

(stav k 1. dubnu 2009, chronologicky řazeno dle data vyhlášení)

Zákon č. 40/1956 Sb. o státní ochraně přírody,
Zákon č. 50/1976 Sb. o územním plánování a stavebním řádu (tzv. stavební zákon),
Zákon č. 96/1977 Sb. o hospodaření v lesích a státní správě lesního hospodářství,
Zákon č. 44/1988 Sb. o ochraně a využití nerostného bohatství (tzv. horní zákon),
Zákon č. 61/1988 Sb. o hornické činnosti, výbušninách a státní báňské správě,
Zákon č. 62/1988 Sb. o geologických pracích a o Českém geologickém úřadu,
Zákon č. 17/1992 Sb. o životním prostředí,
Zákon č. 114/1992 Sb. o ochraně přírody a krajiny,
Zákon č. 334/1992 Sb. o ochraně zemědělského půdního fondu,
Zákon č. 289/1995 Sb. (tzv. lesní zákon),
Zákon č. 123/1998 Sb. o právu na informace o životním prostředí,
Zákon č. 106/1999 Sb. o svobodném přístupu k informacím,
Zákon č. 115/2000 Sb. o poskytování náhrad škod, způsobených vybranými zvláště chráněnými živočichy,
Zákon č. 219/2000 Sb. o majetku,
Zákon č. 254/2001 Sb. (tzv. vodní zákon),
Zákon č. 100/2004 Sb. CITES - o ochraně druhů volně žijících živočichů a planě rostoucích rostlin regulováním obchodu s nimi a dalších opatřeních k ochraně těchto druhů a o změně některých zákonů (tzv. zákon o obchodování s ohroženými druhy),
Zákon č. 500/2004 Sb., správní řád (s platností od 1. ledna 2006, nahrazuje dřívější zákon č. 71/1967 Sb., jehož platnost skončila k 31. prosinci 2005).
Zákon č. 183/2006 Sb., o územním plánování a stavebním řádu (tzv. stavební zákon),

Zdroj: Vlastní zpracování na základě dat ze Sbirky zákonů

**Příloha č. 3 Přehled vybraných aktuálních základních a nejdůležitějších vyhlášek
a nařízení vlády s environmentálním zaměřením**

(stav k 1. dubnu 2009, chronologicky řazeno dle data vyhlášení)

Vyhláška č. 13/1978 Sb. o kategorizaci lesů, způsobech hospodaření a lesním hospodářském plánování,
Vyhláška č. 395/1992 Sb., kterou se provádějí některá ustanovení zákona České národní rady č. 114/1992 Sb., o ochraně přírody a krajiny,
Vyhláška č. 62/2001 Sb. o hospodaření organizačních složek státu a státních organizací s majetkem státu,
Vyhláška č. 227/2004 Sb., kterou se provádějí některá ustanovení zákona č. 100/2004 Sb. o ochraně druhů volně žijících živočichů a planě rostoucích rostlin regulováním obchodu s nimi a dalších opatřeních k ochraně těchto druhů a o změně některých zákonů (tzv. zákon o obchodování s ohroženými druhy),
Vyhláška č. 468/2004 Sb. o autorizovaných osobách podle zákona o ochraně přírody a krajiny,
Vyhláška č. 166/2005 Sb., kterou se provádějí některá ustanovení zákona soustavy Natura 2000,
Nařízení vlády č. 51/2005 Sb., kterým se stanoví druhy a počet ptáků, pro které se vymezují ptačí oblasti,
Nařízení vlády č. 132/2005 Sb., kterým se stanoví národní seznam evropsky významných lokalit.

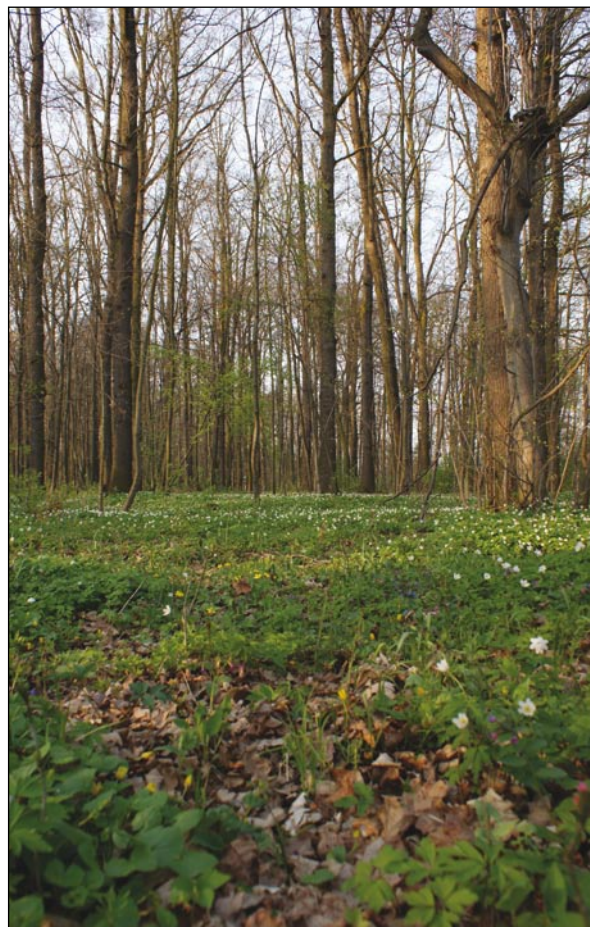
Zdroj: Vlastní zpracování

Příloha č. 4 Řeka Morava u Mladče



Zdroj: Vlastní foto

Příloha č. 5 Jarní květena v lužních lesích u Litovle



Zdroj: Vlastní foto

Příloha č. 6 Vstupní objekt Mladečských jeskyní



Zdroj: Vlastní foto

Příloha č. 7 Řeka Morava v litovelském parku



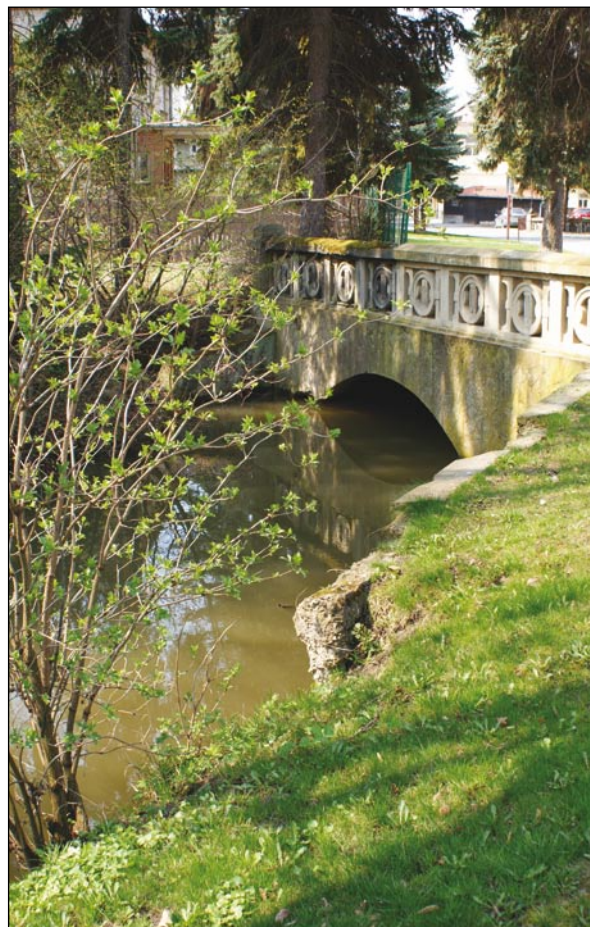
Zdroj: Vlastní foto

Příloha č. 8 Radnice na náměstí v Litovli



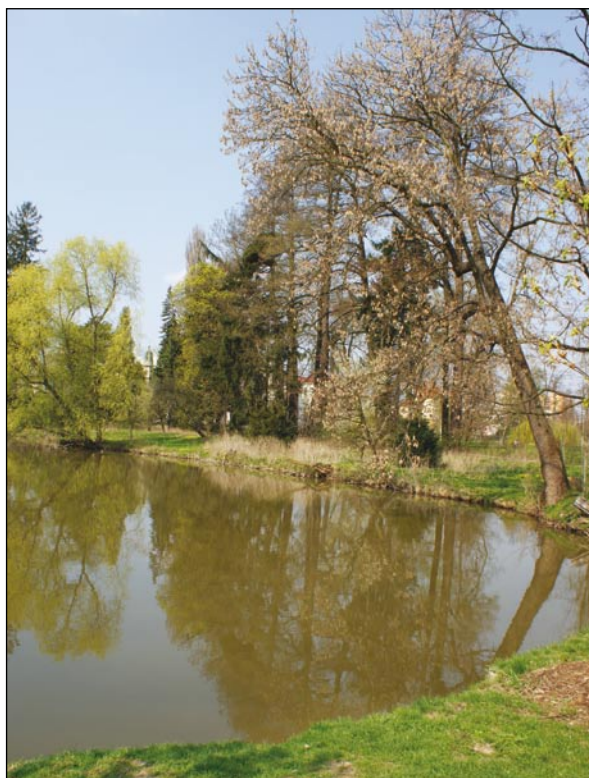
Zdroj: Vlastní foto

Příloha č. 9 Jedno z ramen Moravy teče pod litovelským náměstím



Zdroj: Vlastní foto

Příloha č. 10 Olomoucký rybník v litovelském parku



Zdroj: Vlastní foto

Příloha č. 11 Budova gymnázia před Uničovským rybníkem



Zdroj: Vlastní foto

Příloha č. 12 Pohled z věže radnice na litovelské náměstí Přemysla Otakara s morovým sloupem při městských slavnostech



Zdroj: Vlastní foto

Příloha č. 13 Uničovský rybník při pohledu od gymnázia směrem k radnici



Zdroj: Vlastní foto

Příloha č. 14 Svatojánský most v Litovli



Zdroj: Vlastní foto

Příloha č. 15 Socha sv. Jana Nepomuckého na Svatojánském mostě



Zdroj: Vlastní foto

Příloha č. 16 Silniční most přes řeku Moravu mezi obcemi Střeň a Lhota nad Moravou



Zdroj: Vlastní foto

Příloha č. 17 Vyhrazené plochy pískovny Náklo slouží pro koupání a vodní sporty



Zdroj: Vlastní foto

Příloha č. 18 Nízkoenergetická budova ekocentra Sluňákov v Horce nad Moravou.



Zdroj: Vlastní foto

Příloha č. 19 Technické zázemí Sluňákova demonstruje ukázky ekologického bydlení



Zdroj: Vlastní foto

Příloha č. 20 Mlýnský náhon v Horce nad Moravou, jedno z ramen řeky Moravy



Zdroj: Vlastní foto

Příloha č. 21 Řeka Morava pod elektrárnou v Horce nad Moravou



Zdroj: Vlastní foto

**Příloha č. 22 Přírodní rezervace
Chomoutovské jezero**



Zdroj: Vlastní foto

**Příloha č. 23 Přírodní rezervace
Chomoutovské jezero**



Zdroj: Vlastní foto

Příloha č. 24 Přírodní rezervace Chomoutovské jezero



Zdroj: Vlastní foto

Příloha č. 25 Mapa cyklostezek v CHKO Litovelské Pomoraví (severozápadně od Litovle)



Zdroj: Vlastní zpracování na základě upravených podkladů www.mapy.cz (© SHOCart, spol. s r. o.)

Příloha č. 26 Mapa cyklostezek v CHKO Litovelské Pomoraví (jihovýchodně od Litvle)



Zdroj: Vlastní zpracování na základě upravených podkladů www.mapy.cz (© SHOCart, spol. s r. o.)

Příloha č. 27 Dotazníkové šetření návštěvníka CHKO (anonymní respondent)

Anonymní dotazník - Chráněná krajinná oblast Litovelské Pomoraví

Křížkem prosím označte vybranou možnost. U otázky 13. doplňte číslice od 1 do 7.

1.	Bydlíte v CHKO Litovelské Pomoraví nebo v blízkém okolí do 20km?	<input type="checkbox"/> ano	<input type="checkbox"/> ne
2.	Do které věkové kategorie patříte?	<input type="checkbox"/> 0 - 25 let	<input type="checkbox"/> 26 - 45 let
		<input type="checkbox"/> 46 - 65 let	<input type="checkbox"/> 66 a více let
3.	Jak jste do CHKO přijel/a?	<input type="checkbox"/> autem	<input type="checkbox"/> autobusem / vlakem
		<input type="checkbox"/> pěšky	<input type="checkbox"/> na kole
4.	Kolikrát v roce CHKO Litovelské Pomoraví navštěvujete?	<input type="checkbox"/> nikdy	<input type="checkbox"/> 1 - 5 krát
		<input type="checkbox"/> 6 - 10 krát	<input type="checkbox"/> 11 a vícekrát
5.	Jakým způsobem poznáváte chráněnou krajinnou oblast?	<input type="checkbox"/> pěší turistika	<input type="checkbox"/> cykloturistika
		<input type="checkbox"/> vodní turistika	
6.	Jste spokojen/a s úrovní turistického značení?	<input type="checkbox"/> ano	<input type="checkbox"/> ne
		<input type="checkbox"/> nevím	
7.	Jste spokojen/a se službami pro turisty? (cykloservis, půjčovna lodí, kol...)	<input type="checkbox"/> ano	<input type="checkbox"/> ne
		<input type="checkbox"/> nevím	
8.	Jste spokojen/a se sítí stravovacích služeb?	<input type="checkbox"/> velmi dobrá	<input type="checkbox"/> dobrá
		<input type="checkbox"/> postačující	<input type="checkbox"/> nevyhovující
9.	Myslíte si, že je propagace území CHKO LP dostatečná?	<input type="checkbox"/> velmi dobrá	<input type="checkbox"/> dobrá
		<input type="checkbox"/> postačující	<input type="checkbox"/> nevyhovující
10.	Jste spokojen/a s udržováním pořádku a množstvím odpadkových košů?	<input type="checkbox"/> dobrá	<input type="checkbox"/> postačující
		<input type="checkbox"/> nevyhovující	
11.	Slyšel/a jste někdy o Státním programu environmentálního vzdělávání, výchovy a osvěty v ČR (EVVO)?	<input type="checkbox"/> ano	<input type="checkbox"/> ne
12.	Jste spokojen/a se službami informačních center?	<input type="checkbox"/> ano	<input type="checkbox"/> ne
		<input type="checkbox"/> nevím	
13.	Přiřadte prosím následujícím místům číslo od 1 do 7 dle atraktivnosti z Vašeho pohledu. (1-nejatraktivnější, 7 nejméně atraktivní)	<input type="checkbox"/> NPR Ramena řeky Moravy	<input type="checkbox"/> NPP Třesín
		<input type="checkbox"/> Chomoutovské Jezero	<input type="checkbox"/> Litovelské Luhy
		<input type="checkbox"/> Tempel	<input type="checkbox"/> Svatojánský most v Litovli
		<input type="checkbox"/> Mladečské jeskyně	

Zde můžete napsat své názory, návrhy a připomínky:

.....

.....

.....

.....

Děkuji Vám za vyplnění dotazníků, který bude sloužit jako podklad pro vypracování bakalářské práce.