

**Univerzita Pardubice
Fakulta ekonomicko-správní**

Státní symboly České republiky

Olga Kmochová

**Bakalářská práce
2009**

ZADÁNÍ BAKALÁŘSKÉ PRÁCE

(PROJEKTU, UMĚLECKÉHO DÍLA, UMĚLECKÉHO VÝKONU)

Jméno a příjmení: **Olga KMOCHOVÁ**
Studijní program: **B6202 Hospodářská politika a správa**
Studijní obor: **Veřejná ekonomika a správa**

Název tématu: **Státní symboly České republiky**

Z á s a d y p r o v y p r a c o v á n í :

Úvod

- 1) Státní symboly České republiky
- 2) Vývoj symbolů českého státu
- 3) Státní symboly a jejich aplikace do veřejné správy

Závěr

Rozsah grafických prací: -
Rozsah pracovní zprávy: cca 30 stran
Forma zpracování bakalářské práce: tištěná/elektronická

Seznam odborné literatury:

- PETRÁŇ, J. Český znak. Praha : Ministerstvo kultury ČSR, 1970.
GERLOCH, A, HŘEBEJK, J, ZOUBEK, V. Ústavní systém České republiky. 3. vyd. Praha : Prospektum, 1999. ISBN 80-7175-077-8.
SVOBODA, Z. Československá státní a vojenská symbolika. Praha : Federativní ministerstvo obrany, 1991. ISBN 80-85469-03-0.
VOŘÍŠKOVÁ, M, SVOBODOVÁ, A. Co máme vědět o státních symbolech. 2. vyd. Praha : Středočeské krajské kulturní středisko, 1981.
SEDLÁČEK, P. Česká panovnická a státní symbolika. Praha : Státní ústřední archiv v Praze, 2002. ISBN 80-85475-86-3.

Vedoucí bakalářské práce: **PhDr. Miloš Charbuský, CSc.**
Ústav veřejné správy a práva


Datum zadání bakalářské práce: **30. června 2008**

Termín odevzdání bakalářské práce: **1. května 2009**



doc. Ing. Renáta Myšková, Ph.D.
děkanka

L.S.



prof. PhDr. Karel Lacina, DrSc.
vedoucí ústavu

V Pardubicích dne 18. listopadu 2008

Prohlašuji:

Tuto práci jsem vypracovala samostatně. Veškeré literární prameny a informace, které jsem v práci využila, jsou uvedeny v seznamu použité literatury.

Byla jsem seznámena s tím, že se na moji práci vztahují práva a povinnosti vyplývající ze zákona č. 121/2000 Sb., autorský zákon, zejména se skutečností, že Univerzita Pardubice má právo na uzavření licenční smlouvy o užití této práce jako školního díla podle § 60 odst. 1 autorského zákona, a s tím, že pokud dojde k užití této práce mnou nebo bude poskytnuta licence o užití jinému subjektu, je Univerzita Pardubice oprávněna ode mne požadovat přiměřený příspěvek na úhradu nákladů, které na vytvoření díla vynaložila, a to podle okolností až do jejich skutečné výše.

Souhlasím s prezenčním zpřístupněním své práce v Univerzitní knihovně.

V Kolíně dne 14. 4. 2009

Kmochová Olga

Poděkování:

Ráda bych touto cestou poděkovala panu PhDr. Miloši Charbuskému, CSc., vedoucímu mé bakalářské práce, za jeho pomoc při přípravě tématu, za odborné vedení, za cenné rady a doporučení při zpracování bakalářské práce.

Olga Kmochová

Anotace

Bakalářská práce je věnována státním symbolům České republiky. Charakterizuje státní symboly České republiky a postihuje jejich vývoj od středověku až po současnost. Zabývá se jejich aplikací do veřejné správy.

Klíčová slova

státní symboly České republiky, historie státních symbolů, užívání státních symbolů České republiky, symboly Evropské unie

Title

The State Symbols of the Czech Republic

Annotation

My Bachelor's thesis focuses on the state symbols of the Czech Republic. The thesis deals with the state symbols of the Czech Republic and describes their development from the Middle Ages until the present. Its main focus is on the application of the states symbols in the public service.

Keywords

the state symbols of the Czech Republic, history of the state symbols, the use of the state symbols of the Czech Republic, the symbols of the European Union

OBSAH

ÚVOD	10
1 STÁTNÍ SYMBOLY ČESKÉ REPUBLIKY	12
1.1 PŘEHLED OFICIÁLNÍCH SYMBOLŮ ČESKÉ REPUBLIKY	12
1.1.1 <i>Velký a malý státní znak</i>	12
1.1.2 <i>Státní barvy</i>	13
1.1.3 <i>Státní vlajka</i>	13
1.1.4 <i>Vlajka prezidenta republiky (Prezidentská standart)</i>	14
1.1.5 <i>Státní pečeť</i>	14
1.1.6 <i>Státní hymna</i>	14
1.2 DALŠÍ SYMBOLY REPREZENTUJÍCÍ ČESKOU REPUBLIKU	15
1.2.1 <i>Státní vyznamenání</i>	15
1.2.2 <i>České korunovační klenoty</i>	17
1.2.3 <i>Heslo na vlajce prezidenta republiky</i>	17
1.2.4 <i>Státní svátky</i>	18
1.2.5 <i>Česká republika</i>	18
1.2.6 <i>Výsostné označení Armády ČR, Policie ČR a dalších sborů</i>	19
1.2.7 <i>Český národní strom</i>	19
2 VÝVOJ STÁTNÍCH SYMBOLŮ ČESKÉ REPUBLIKY	20
2.1 STÁTNÍ ZNAK ČESKÉ REPUBLIKY	21
2.1.1 <i>Tvorba znaku - heraldika</i>	21
2.1.2 <i>Vývoj státního znaku do roku 1918</i>	24
2.1.3 <i>Vývoj státního znaku po roce 1918</i>	25
2.2 HYMNA ČESKÉ REPUBLIKY	28
2.2.1 <i>Fidlovačka aneb Žádný hněv a žádná rvačka</i>	28
2.2.2 <i>Vývoj státní hymny ČR po roce 1918</i>	30
2.3 STÁTNÍ VLAJKA A VLAJKA PREZIDENTA REPUBLIKY.....	31
2.3.1 <i>Rozdíl mezi vlajkou a praporem</i>	31
2.3.2 <i>Vývoj státní vlajky</i>	31
2.3.3 <i>Vývoj vlajky prezidenta republiky</i>	33

2.4	STÁTNÍ PEČEŤ	34
2.4.1	<i>Vývoj pečeti do roku 1918</i>	35
2.4.2	<i>Vývoj státní pečeti od roku 1918.....</i>	35
3	APLIKACE STÁTNÍCH SYMBOLŮ DO VEŘEJNÉ SPRÁVY	37
3.1	ZÁKON Č. 352/2001 SB., O UŽÍVÁNÍ STÁTNÍCH SYMBOLŮ ČESKÉ REPUBLIKY	37
3.1.1	<i>Užívání státního znaku (malého znaku) České republiky</i>	37
3.1.2	<i>Užívání velkého státního znaku České republiky.....</i>	39
3.1.3	<i>Užívání státní vlajky České republiky.....</i>	40
3.1.4	<i>Užívání vlajky prezidenta České republiky.....</i>	42
3.1.5	<i>Užívání státní pečeti České republiky.....</i>	42
3.1.6	<i>Užívání státní hymny České republiky.....</i>	42
4	SYMBOLY EVROPSKÉ UNIE	43
4.1	EVROPSKÁ VLAJKA	43
4.1.1	<i>Historie evropské vlajky.....</i>	43
4.1.2	<i>Vzhled evropské vlajky.....</i>	44
4.1.3	<i>Zobrazení evropské vlajky</i>	45
4.1.4	<i>Příklady nesprávného zobrazení evropské vlajky.....</i>	46
4.1.5	<i>Vyvěšování evropské vlajky</i>	46
4.2	HYMNA EU	47
4.3	DEN EVROPY	47
4.4	EVROPSKÉ MOTTO.....	47
5	PRŮZKUM ZAMĚŘENÝ NA ZNALOSTI OBČANŮ ČESKÉ REPUBLIKY V OTÁZCE STÁTNÍCH SYMBOLŮ ČR.....	48
5.1	VYHODNOCENÍ ZNALOSTÍ JEDNOTLIVÝCH KATEGORIÍ DOTAZOVANÝCH V OTÁZCE STÁTNÍCH SYMBOLŮ ČR	49
5.1.1	<i>Vyhodnocení znalostí žáků 7. ZŠ Kolín v otázce státních symbolů ČR.....</i>	49
5.1.2	<i>Vyhodnocení znalostí žáků SPŠ a JŠ Kolín v otázce státních symbolů ČR.....</i>	50
5.1.3	<i>Vyhodnocení znalostí žáků jazykové školy Hannah School v otázce státních symbolů ČR</i>	52
5.1.4	<i>Vyhodnocení znalostí žáků Fakulty ekonomicko-správní Univerzity Pardubice v otázce státních symbolů ČR</i>	53
5.1.5	<i>Vyhodnocení znalostí pracujících obyvatel v otázce státních symbolů ČR.....</i>	55

5.2	CELKOVÉ VYHODNOCENÍ ZNALOSTÍ OBČANŮ ČESKÉ REPUBLIKY V OTÁZCE STÁTNÍCH SYMBOLŮ ČR.....	57
5.2.1	<i>Vyhodnocení jednotlivých otázek průzkumu</i>	59
5.3	POROVNÁNÍ ZNALOSTÍ STUDUJÍCÍCH A PRACUJÍCÍCH OBČANŮ ČESKÉ REPUBLIKY V OTÁZCE STÁTNÍCH SYMBOLŮ ČR.....	62
5.4	POROVNÁNÍ ZNALOSTÍ STUDUJÍCÍCH OBČANŮ ČESKÉ REPUBLIKY V OTÁZCE STÁTNÍCH SYMBOLŮ ČR.....	64
	ZÁVĚR	68
	SEZNAM POUŽITÉ LITERATURY	70
	SEZNAM OBRÁZKŮ, GRAFŮ A TABULEK	72
	SEZNAM PŘÍLOH	73

Seznam použitých zkratk

aj. – a jiné

tj. – to je

atd. – a tak dále

tzv. – takzvanou

apod. – a podobně

ČSR – Československá republika

ÚV KSČ – Ústřední výbor Komunistické strany Československa

ČR – Česká republika

EU – Evropská unie

ZŠ – základní škola

SPŠ a JŠ – Střední průmyslová škola strojírenská a Jazyková škola s právem státní jazykové zkoušky v Kolíně

JŠ Hannah School – jazyková škola Hannah School

FES UPCE – Fakulta ekonomicko-správní Univerzity Pardubice

Úvod

Za téma své bakalářské práce jsem si zvolila „*Státní symboly České republiky*“.

Proč jsem se rozhodla zabývat právě státními symboly České republiky?

Za hlavní příčinu považuji to, že státní symboly jsou nedílnou součástí našeho života, vyjadřují historii země, ve které žijeme, hrdost a lásku k ní.

Symboly provázejí lidskou společnost od jejího zrodu až po současnost. S časem se symboly mění, přizpůsobují se potřebám společnosti a tím nám zanechávají jasné zprávy o tom, co se událo v dávných dobách.

Právě dochované symboly jsou důkazem toho, že na území dnešní České republiky vládli panovníci a celé dynastie jejich rodu a dávají možnost zkoumat naši historii a poznávat jak se naše země v průběhu let měnila.

Současné státní symboly České republiky prošly složitým a dlouhým vývojem, než dosáhly podoby jakou mají dodnes a proto je důležité, aby si občané České republiky těchto symbolů vážili, prokazovali jim úctu a užívali je vhodným a důstojným způsobem.

Práce je rozdělena do pěti tematicky zaměřených kapitol.

V první kapitole jsou vymezeny státní symboly České republiky dle zákona č. 3/1993 Sb., o státních symbolech České republiky a neoficiální symboly České republiky, jako jsou české korunovační klenoty, národní strom, heslo na vlajce prezidenta republiky, atd.. Tyto symboly, ačkoliv nejsou ustanoveny zákonem, charakterizují a reprezentují Českou republiku stejně úspěšně jako symboly zákonem stanovené.

V druhé, nejobsáhlejší, kapitole je rozebrán vývoj malého a velkého státního znaku, státní hymny, státní vlajky a státní pečeti. Vývoj těchto státních symbolů je rozdělen do časových etap podle nejdůležitějších mezníků v historii České republiky.

Ve třetí kapitole jsou vymezeny zákony ustanovující státní symboly české republiky a jejich užívání. Tato kapitola je zaměřena především na zákon č.352/2001 Sb., o užívání státních symbolů České republiky.

Čtvrtá kapitola je zaměřena na symboliku Evropské unie, protože symbolika Evropské unie je s Českou republikou, členskou zemí EU, neodmyslitelně spjata. Jsou zde popsány jednotlivé symboly EU, jejich vznik a vývoj. Největší část této kapitoly je věnována evropské vlajce jako nejpoužívanějšímu symbolu EU v České republice.

Cílem páté kapitoly je prověřit znalost občanů České republiky v oblasti státních symbolů České republiky dle zákona č. 3/1993 Sb., o státních symbolech České republiky ale i znalost neoficiálních symbolů ČR jako jsou české korunovační klenoty a národní strom.

Průzkum je rozdělen do několika kategorií dotazovaných. První kategorie jsou studující občané ČR (žáci základní školy, žáci střední školy, žáci jazykové školy a studenti vysoké školy). Druhá kategorie zahrnuje pracující občany ČR.

Zajímavé bude sledovat, jak se jednotlivé kategorie budou ve znalostech státních symbolů ČR lišit a jaká kategorie dotazovaných obstojí v průzkumu nejlépe.

Za úkol a cíl své bakalářské práce jsem si stanovila podat ucelený přehled o státních symbolech České republiky a o jejich vývoji, vymezit správný způsob užívání těchto symbolů a pomocí průzkumu vyhodnotit znalosti občanů České republiky v otázce státních symbolů ČR.

1 Státní symboly České republiky

1.1 Přehled oficiálních symbolů České republiky

Státní symboly České republiky dle čl. 14 Ústavy a § 1 zákona č. 3/1993 Sb., o státních symbolech České republiky jsou:

- velký a malý státní znak,
- státní barvy,
- státní vlajka,
- vlajka prezidenta republiky,
- státní pečeť,
- státní hymna.

1.1.1 Velký a malý státní znak

Velký státní znak¹ tvoří čtvrcený štít, v jehož prvním a čtvrtém červeném poli je stříbrný dvouocasý lev ve skoku se zlatou korunou a zlatou zbrojí. Ve druhém modrém poli je stříbrno-červeně šachovaná orlice se zlatou korunou a zlatou zbrojí. Ve třetím zlatém poli je černá orlice se stříbrným půlměsícem zakončeným jetelovými trojlístky a uprostřed s křížkem, se zlatou korunou a červenou zbrojí².

Malý státní znak³ tvoří červený štít, v němž je stříbrný dvouocasý lev ve skoku se zlatou korunou a zlatou zbrojí⁴.

Stříbrný dvouocasý lev v prvním a čtvrtém poli je historickým znakem Čech, stříbrno-červeně šachovaná orlice v druhém poli je znakem Moravy a černá orlice se stříbrným půlměsícem je znakem Slezska.

¹ Viz. Příloha 1 – Velký státní znak ČR

² Zdroj: zákon č. 3/1993 Sb., o státních symbolech České republiky

³ Viz. Příloha 2 – Malý státní znak ČR

⁴ Zdroj: zákon č. 3/1993 Sb., o státních symbolech České republiky

1.1.2 Státní barvy

Státní barvy jsou bílá, červená, modrá v uvedeném pořadí⁵.

Státní barvy v uvedeném pořadí se nazývají trikolóra. Dle neoficiálních a laické interpretace je bílá barva symbolem čistoty, červená barva symbolizuje krev prolitou vlastenci za svobodu vlasti a modrá bezmračnou oblohu. Vymezení odstínů státních barev není zákonem upraveno.



Obrázek 1: Státní barvy

1.1.3 Státní vlajka

Státní vlajka se skládá z horního pruhu bílého a dolního pruhu červeného, mezi něž je vsunut žerďový modrý klín do poloviny délky vlajky. Poměr šířky vlajky k její délce je 2:3⁶.

Státní vlajka je symbolem reprezentujícím Českou republiku na domácí i mezinárodní scéně.



Obrázek 2: Státní vlajka

⁵ Zdroj: zákon č. 3/1993 Sb., o státních symbolech České republiky

⁶ Zdroj: zákon č. 3/1993 Sb., o státních symbolech České republiky

1.1.4 Vlajka prezidenta republiky (Prezidentská standarda)

Vlajka prezidenta republiky⁷ je bílá, s okrajem skládajícím se z plamének střídavě bílých, červených a modrých. Uprostřed bílého pole je velký státní znak. Pod ním je bílý (stříbrný) nápis „PRAVDA VÍTĚZÍ“ na červené stuze podložené žlutými (zlatými) lipovými ratolestmi⁸.

Jediným legálním uživatelem vlajky prezidenta republiky – prezidentské standardy je prezident České republiky.

1.1.5 Státní pečeť

Státní pečeť⁹ tvoří velký státní znak podložený lipovými ratolestmi po stranách, kolem něhož je opis „ČESKÁ REPUBLIKA“¹⁰.

Pečetidlo státní pečeti uchovává prezident republiky a používá se k ověřování mezinárodních smluv.

1.1.6 Státní hymna

Státní hymnu tvoří první sloka písně Františka Škroupa a Josefa Kajetána Tyla "Kde domov můj"¹¹.

⁷ Viz. Příloha 3 – Vlajka prezidenta ČR

⁸ Zdroj: zákon č. 3/1993 Sb., o státních symbolech České republiky

⁹ Viz. Příloha 4 – Státní pečeť ČR

¹⁰ Zdroj: zákon č. 3/1993 Sb., o státních symbolech České republiky

¹¹ Zdroj: zákon č. 3/1993 Sb., o státních symbolech České republiky

1.2 Další symboly reprezentující Českou republiku

Kromě symbolů dle č. 14 odst. 1 Ústavy České republiky lze za symboly České republiky považovat:

- státní vyznamenání,
- české korunovační klenoty,
- heslo na vlajce prezidenta republiky,
- státní svátky,
- oficiální název státu,
- výsostné označení Armády ČR, Policie ČR a dalších sborů,
- český národní strom,
- český jazyk, aj. .

1.2.1 Státní vyznamenání

Zákon č. 157/1994 Sb., o státních vyznamenáních České republiky dle § 2 - § 5 zřídil Řád bílého lva, Řád Tomáše Garrigua Masaryka, Medaili Za hrdinství, Medaili Za zásluhy.

Řády jsou vyšší formou vyznamenání. Občanům České republiky se řády propůjčují a po úmrtí vyznamenaného občana se insignie řádu vracejí Kanceláři prezidenta republiky. Státním příslušníkům cizích zemí se řády udělují, takže po smrti vyznamenaného zůstávají majetkem pozůstalých.

Se souhlasem Hradu lze pro účely výstavy nebo muzejní expozice vyrobit nečíslované kopie řádů. Toto opatření je zavedeno z důvodu toho, aby se řády nemohly stát sběratelským artiklem a nedošlo k jejich případnému zneužívání.

Řádovými dny pro udělování a propůjčování vyznamenání občanům České republiky jsou 1. leden a 28. říjen.

1.2.1.1 Řád bílého lva

Řád bílého lva propůjčuje nebo uděluje prezident republiky občanům České republiky za zvláště vynikající zásluhy o stát, zejména v oblasti politiky, správy státu, rozvoje hospodářství, vědy, techniky, kultury, umění, školství, za mimořádné zásluhy o obranu a bezpečnost státu, za vynikající velitelskou a bojovou činnost, za vědeckou a odbornou práci vojenského a branného charakteru a za významné proslavení vlasti v zahraničí¹².

Těm, kteří nejsou občany České republiky se Řád Bílého lva propůjčuje nebo uděluje za zvláště vynikající zásluhy ve prospěch České republiky.

Řád bílého lva je v současné době nejvyšším státním vyznamenáním České republiky.

1.2.1.2 Řád Tomáše Garrigua Masaryka

Řád Tomáše Garrigua Masaryka (dále jen "Řád T.G.M.") propůjčuje nebo uděluje prezident republiky osobám, které se vynikajícím způsobem zasloužily o rozvoj demokracie, humanity a lidská práva¹³.

1.2.1.3 Medaile Za hrdinství

Medaili Za hrdinství uděluje prezident republiky osobám za hrdinství v boji a těm, kteří se s nasazením vlastního života zasloužili o záchranu lidského života nebo značných materiálních hodnot.

1.2.1.4 Medaile Za zásluhy

Medaili Za zásluhy je určena osobám, které se zasloužily o stát nebo územní samosprávný celek v oblasti hospodářské, vědy, techniky, kultury, umění, sportu, výchovy a školství, obrany, bezpečnosti státu a občanů.

¹² Zdroj: Příloha zákona č. 157/94 Sb., o státních vyznamenáních České republiky

¹³ Zdroj: Příloha zákona č. 157/94 Sb., o státních vyznamenáních České republiky

1.2.2 České korunovační klenoty

České korunovační klenoty¹⁴ jsou úzce spjaty s historií České republiky. Používaly se při korunovaci českých králů a jejich dnešní hodnota je nevyčísitelná. Jsou národní kulturní památkou, za niž byly prohlášeny v roce 1962.

České korunovační klenoty zahrnují Svatováclavskou korunu, žezlo a královské jablko. Dále jsou součástí klenotů kožená pouzdra na korunu, žezlo a jablko, poduška pod korunu, korunovační plášť s hermelínovými doplňky, štolou, pásem a tzv. manipulem.

Nejstarší součástí korunovačních klenotů je Svatováclavská koruna, kterou nechal v roce 1346 zhotovit Karel IV. při příležitosti své korunovace českým králem. Ostatní předměty se staly součástí v průběhu let.

Korunovační klenoty jsou trvale uloženy v Korunní komoře nad jižním vchodem do chrámu sv. Víta na Pražském hradě. Vstupní dveře, které se nacházejí v kapli sv. Václava, jsou opatřeny sedmi zámky a klíče k těmto zámkům mají v držení prezident republiky, předseda vlády, arcibiskup pražský (primas český), předseda Poslanecké sněmovny, předseda Senátu, děkan Metropolitní kapituly u sv. Víta a primátor hlavního města Prahy. Zámky jsou odemýkány pouze při zvláštních příležitostech, kdy jsou korunovační klenoty vystaveny veřejnosti.

1.2.3 Heslo na vlajce prezidenta republiky

Heslo „PRAVDA VÍTĚZÍ“ je viditelné na vlajce prezidenta republiky a vyjadřuje státní ideu České republiky.

¹⁴ Viz. Příloha 5 – České korunovační klenoty

1.2.4 Státní svátky

Dle zákona č. 245/2000 Sb. o státních svátcích, o ostatních svátcích, o významných dnech a o dnech pracovního klidu mezi státní svátky patří dny:

- 1. leden - Den obnovy samostatného českého státu
- 8. květen - Den osvobození
- 5. červenec - Den slovanských věrozvěstů Cyrila a Metoděje
- 6. červenec - Den upálení mistra Jana Husa
- 28. září - Den české státnosti
- 28. říjen - Den vzniku samostatného československého státu
- 17. listopad - Den boje za svobodu a demokracii

1.2.5 Česká republika

„Česká republika“ je oficiální název státu a označuje jak název státu, tak i jeho formu, tj. republikové zřízení.

Název státu „Česká republika“ jako symbol potvrzuje i zvolání na začátku preambule Ústavy České republiky “ My, občané České republiky v Čechách, na Moravě a ve Slezsku...“ a čl.1 Ústavy ČR, který deklaruje Českou republiku jako svrchovaný, jednotný a demokratický právní stát založený na úctě k právům a svobodám člověka a občana.

1.2.6 Výsostné označení Armády ČR, Policie ČR a dalších sborů

Označení Armády ČR, Policie ČR a dalších sborů jsou další formou symbolů, které reprezentují Českou republiku jak doma, tak v zahraničí. Jsou to:

A. Na uniformách

- Čepicové znaky a rukávové označení Armády české republiky podle výstrojních vojenských předpisů,
- emblémy hradní stráže,
- rukávové a jiné označení policie ČR podle služebních předpisů.

B. Na letadlech a vozech bojové techniky

- Výsostným označením Armády ČR na letadlech a vozech bojové techniky je kruhový emblém státní vlajky.
- Výsostní označení bezpečnostního letectva je na letadlech Policie ČR sférický trojúhelník státní vlajky¹⁵.

1.2.7 Český národní strom

Českým národním stromem je lípa srdčitá (*Tilia cordata*). Lípa je známá krásnou vůní květů, ve kterém podle pověsti sídlí spravedliví a dobří duchové, aby pomáhali všem, kdo se potřebují pořádně nadechnout. Lípa má mnoho vzácných vlastností mezi které patří jedinečné dřevo, které je vysoce ceněno řezbáři, dále působí jako okrasný a stínící strom, jako medonosný strom a je vzácná i pro své květy, které se používají v léčitelství.

¹⁵ Zdroj: GERLOCH, A, HŘEBEJK, J, ZOUBEK, V. Ústavní systém České republiky. 3. vyd. Praha : Prospektum, 1999, s. 134

2 Vývoj státních symbolů České republiky

Prvním doloženým státním celkem na našem území, který zahrnoval jak území pozdějšího českého státu, tak území Slovenska, byla Velkomoravská říše. Z této doby máme omezené historické informace a existenci nějakých státních symbolů, reprezentující moc velkomoravských panovníků, můžeme jen předpokládat.

Po rozpadu Velkomoravské říše se postupně staly centrem politické moci přemyslovské Čechy.

Se vznikem vojenství vznikaly i ozbrojené družiny skládající se z těžkooděných jezdců ozbrojených kromě zbraní též kopím dlouhým 2,4 až 3m. Těžkooděnci byly doprovázeni dalšími jízdními i pěšími bojovníky a tvořili tak nejmenší organizační bojovou jednotku nazývanou „kopí“.

Kvalitnější a zdobnější kopí měli knížata či vévodové a z toho lze usoudit, že prvním symbolem knížecí moci je pávě kopí.

Kopí, jako jediný atribut držený v pravé ruce panovníka, se objevuje ve znázornění na denárech knížete Spytihněva II., krále Vratislava II. a Bořivoje II. . O významu knížecího kopí svědčí i záznam pokračovatele Kosmovy kroniky, Kanovníka vyšehradského, který zaznamenal užití kopí sv. Václava s praporem biskupa sv. Vojtěcha v bitvě u Chlumce roku 1126.

V této době lze na denárech Břetislava I., Vladislava II. i v různých rukopisech nebo na knížecích pečetích vysledovat stylizované znázornění praporů typu gonfanon.

Tento typický prapor měl krátké příčné ráhno, na kterém byl připevněn poměrně dlouhý ornamenty a kříži zdobený list s cípy. Gonfanony dalším vývojem ztratily ráhno, jejich list se zvětšil a byl připevněn přímo na žerd¹⁶.

Zvláště gonfanon, znázorněný na zobrazeních patrona České země sv. Václava, vyjadřuje jednoznačně knížecí hodnost.

Z denárů a dochovaných rukopisů je jasné, že primárním symbolem českého panovníka a tedy i státu nebyl znak či erb, ale praporec typu gonfanon s několika cípy. Gonfanon byl zřejmě zhotoven z hedvábí, které bylo protkávané zlatem a stříbrem. Barva praporců není doložena.

¹⁶ Zdroj: SVOBODA, Z. Československá státní a vojenská symbolika. Praha : Federativní ministerstvo obrany, 1991, s. 16

V tomto předheraldickém období však nebyla nikdy na praporec českého panovníka umístěna tzv. svatováclavská plaménková orlice, která se objevila až s heraldickým vznikem erbů.

2.1 Státní znak České republiky

2.1.1 Tvorba znaku - heraldika

„Heraldika je nauka o znacích (totiž učení o nich a jejich dějinách) a umění je tvořit. Proto je heraldika zároveň věda i umění, nebo – skromněji řečeno – stojí na pomezí historických věd a výtvarných umění; dobrý heraldik však je zároveň učencem a malířem.“¹⁷

Heraldika pochází z latinského slova *heraldus* - herold, tj. vykladač a znalec užívání erbů. Heraldika vznikla v první polovině 12. století a zabývá se studiem souhrnu pravidel a zvyklostí, podle nichž se znaky tvoří, popisují, určují a kreslí. Heraldika zahrnuje i studium vzniku znaků, jejich vývoj a užívání. Zabývá se nejen zkoumáním šlechtických erbů, ale i zkoumáním znaků států, měst, korporací, atd. .

2.1.1.1 Heroldi

Slovo herold pochází z řeckého *herméneus* a latinského *heraldus*. Herold je vykladač a znalec užívání erbů a až do počátku 16. století patřili k nejzkušenějším znalcům heraldiky. S rozvojem heraldiky a rytířství bylo povinností heroldů představovat pána a vyhlašovat jeho nařízení. Pro výkon funkce herolda si musel herold dokonale osvojit znalost velkého množství znaků, aby o uživateli těchto erbů mohl informovat svého pána. Heroldi měli také právo rozhodovat v erbovních sporech, při turnajích a kláních. Museli být příslušníky šlechtického stavu, neboť rozhodovali právě ve šlechtických sporech.

Heroldi se členili do 3 skupin. Nejvýše postavení byli heroldští králové, druhý stupeň představovali heroldi a nejnižším stupněm byli persevanti.

Heroldi měli svá jména a nosili na první pohled nápadný oděv zvaný tabard. Na oděvu českého herolda byl vyšit český královský lev a k oděvu patřil i černý kulatý baret s bílým peřím. Dále měl herolt hůl bílé barvy s plastickým českým lvem na jejím vršku.

¹⁷ Karel Schwarzenberg

2.1.1.2 Znak (erb)

Znak (erb) je obrazec vytvořený podle heraldických pravidel jako trvalé znamení hodnosti, moci, cti nebo práva osob, rodů a zemí a později i měst a rozličných společenství¹⁸.

Základem erbu¹⁹ byl štít s erbovní figurou a s vývojem erbů se k němu přidávaly další součásti erbu. Jsou to:

- přilbice,
- klenot,
- pokrývky,
- koruny,
- štítonoši,
- hesla,
- prapory a korouhve,
- pláště a stany.

V počátcích heraldiky si nositelé znaku volili jeho podobu sami. Později byl znak udílen panovníkem, či jiným nositelem tohoto práva. K pravomoci znaky udílet náležela i pravomoc znaky polepšovat, tj. změnit barvu, vložit figuru či další atribut a pravomoc znaky množit, jež spočívala v rozšíření počtu heraldických polí, figur či počtu přilbic.

Znak se mohl získat i dědictvím. Toto platí o rodových znacích. Alianční neboli sdružený znak vzniká spojením rodových nebo manželských znaků nebo spojením rodového znaku se znakem úřadu nebo řádu²⁰.

2.1.1.2.1 Štít

Štít je nejdůležitější a nejstarší částí znaku. Vyvinul se z ochranné zbraně a jedná se o jedinou povinnou součást erbu.

Podle vývoje rozeznáváme štít Normanský, Gotický, kolčí, Renesanční, Barokový, Španělský, Francouzský, Anglický, Italský, polský, Jugoslávský, Routový – dámský.

¹⁸ Zdroj: ZENGER, M, Z. Česká heraldika. Praha : nakladatelství Vyšehrad, 1978, s. 21

¹⁹ Viz. Příloha 6 - Erb

²⁰ Zdroj: ZENGER, M, Z. Česká heraldika. Praha : nakladatelství Vyšehrad, 1978, s. 22

2.1.1.2.2 Přilbice

Původně byl úplným znakem štít, později však k němu přibyla přilba, která byla používána jako jeden z doplňků erbu a můžeme podle ní, přesněji podle jejich počtu na erbu, usuzovat z jaké vrstvy držitel erbu pocházel. Přilbice je umístěna na štítu tak, aby její dolní okraj lehce přesahoval horní okraj štítu.

Rozlišujeme přilbici hrncovou, kbelíkovou, kolčí, turnajové, mřížkové. Později se objevuje i takzvaná burgundská přilbice s pohyblivým hledím a postranním otvíráním.

2.1.1.2.3 Klenot

Klenot tvoří ozdobu přilbice a tato ozdoba často shodovala s erbovní figurou ze štítu. Ozdoba se nachází na vrcholu přilbice a její upevnění je zakrýváno pokrývkou, točenicí nebo korunkou.

Klenot Království českého jsou černá orlí křídla posypaná zlatými lipovými listy. Mezi klenoty upevňované na přilbici patří orlí křídla, býčí či zubří rohy a kyta, neboli kytky.

2.1.1.2.4 Pokrývky

Pokrývky jsou části látky splývající od přilbice. Zpočátku měly tvar čapky, pak jednoduchých šátků, později byly různě vykrajovány a zdobeny a u vícebarevných znaků přiměřeně rozdělovány na obě polovice²¹.

Pokrývka zřejmě vznikla během křižáckých výprav, kdy měla chránit přehřívající se tělo rytíře od kovové zbroje a částečně chránit rytíře před sečnými ranami.

2.1.1.2.5 Koruny

V dávných dobách se Římané dekorovali ozdobnými věnci. Tyto věnce byly vyrobeny z drahého kovu a jejich tvar časem stále častěji připomínal členku s klenotem nebo křížem vpředu. Z těchto ozdobných věnců se vyvinuly koruny.

Rozlišujeme koruny panovnické, jež představovali hodnost císařskou, papežskou, královskou, knížecí a hodnostní koruny označující stupeň hodnosti nositele znaku.

Koruna je umístěna na přilbici tak, aby svým okrajem lehce zakrývala klenot.

2.1.1.2.6 Štítonoši

Štítonoš představuje lidskou, zvířecí nebo nadpřirozenou postavu, která z každé strany erbu drží štít. Štítonoši nejčastěji stojí na pásce, která je umístěna pod znakem na níž je napsáno heslo. Heslo může tvořit úsečná věta či pouhé slovo. Jen vzácně se můžeme štítonoše spatřit za erbem.

²¹ Zdroj: ZENGER, M, Z. Česká heraldika. Praha : nakladatelství Vyšehrad, 1978, s. 76

2.1.2 Vývoj státního znaku do roku 1918

Prvním heraldickým znakem byla tzv. svatováclavská orlice plaménková. Nejstarší vyobrazení této orlice je na pečetí královice Přemysla z roku 1192. Je však možné že plaménkovou orlici užíval již Vladislav II. (1140 – 1173), jehož v roce 1158 Fridrich I. Barbarossa odměnil královským titulem pro svou osobu a podle Dalimilovy kroniky dostal erb se stříbrným jednoocasým lvem jako náhradu za znak s orlicí. Tato skutečnost však není nikde historicky doložena, můžeme se tedy jen domnívat, že Vladislav II. symbolu lva užíval..

Spolehlivě první doložené vyobrazení českého dvouocasého lva je na pečetích krále Přemysla Otakara II.

Vyobrazení lva bylo použito i na jezdecké pečetí panovnické Přemysla Otakara I., kdy na pečetí byla původně pouze orlice a lev byl doplněn po získání dědičného trvalého královského titulu.

Symbol orlice a lva byl používán celou první polovinu 13. století s tím, že plamennou svatováclavskou orlici používal panovník jako zemský symbol a lva jako symbol dynastický, vyjadřující příslušnost k přemyslovskému rodu. Znak lva stále častěji vyjadřoval, že státní moc je v rukou panovníka.

Ve 13. století došlo k rozšíření užívání erbů, vyobrazení rodů tak máme dochováno nejen na pečetích, mincích, rukopisech ale i jako součást zdobení některé architektonických skvostů.

Po nástupu Lucemburků a za posledních přemyslovců došlo k dalšímu rozvoji heraldiky. Byly zobrazovány nejen erby Čech a Moravy, ale i erby knížete lucemburského, svídnického, zhořeleckého, vratislavského, budyšínského, niského a dolnolužického. Za vlády Karla IV. Byla k těmto erbům připojována říšská orlice, která představovala nejvyšší císařský titul.

Za husitského revolučního hnutí se základním symbolem stal kalich ale i během této éry byl Jiřím z Poděbrad na erbu používán dvouocasý lev.

Také po nástupu Habsburků reprezentuje české země štít s dvouocasým lvem, avšak vítězství Habsburků v bitvě na Bílé hoře v roce 1920 přineslo převahu černého říšského orla jako základního symbolu. Na ostatní zemské znaky zbývalo místo na perutích a hrudi orla.

Za vlády Marie Terezie, když v některých období hrozilo habsburskému domu nebezpečí, se kladl větší důraz a význam na zemské symboly. V této době se objevila zajímavá vyobrazení českého lva. Lev třímající v pravé tlapě uherský, (později slovenský) dvojkříž, poprvé symbolizoval spojení českých zemí se Slovenskem a lev s mečem v pravé tlapě, zřejmě symbolizoval válečný charakter počátečního období vlády Marie Terezie. V roce 1745, kdy se její manžel František Štěpán stal císařem, získala Marie Terezie právo na dvouhlavého orla.

V této době také vznikla potřeba jednotného panovnického znaku pro rakouské i české země. V roce 1752, dne 29. listopadu, vstoupil v platnost jednotný znak, a tak se poprvé stalo, že panovnický znak ustanovila písemná právní norma – reskript a obrazovou přílohou. Po smrti Marie Terezie, její syn císař Josef II, zavedl nové znaky, které reagovaly na změnu panovnické osoby. Dvouhlavý orel dostal císařské atributy – žezlo, meč a říšské jablko.

Od roku 1848 se český lev stal symbolem boje za národní samostatnost a od druhé poloviny 19. století se stává symbol českého královského lva protivníkem úředního státního znaku, říšského dvouhlavého Habsburského orla²².

2.1.3 Vývoj státního znaku po roce 1918

2.1.3.1 Demokratická Československá republika (1918 – 1948)

Společně se vznikem Československa v roce 1918 bylo třeba zavést nové státní symboly a především státní znak. Dne 19. května 1919 byl zaveden první československý státní znak²³. Zavedením tohoto znaku mělo skončit období improvizací se státním znakem, avšak zanedlouho se zavedením znaku vyvstal problém ze strany Slovenska. Nařízením ze dne 6. října 1919 bylo nařízeno používání legionářského emblému²⁴ se zobrazením patriaršího kříže místo oficiálního státního znaku. Slovensko tím dávalo najevo svou potřebu zobrazení patriaršího kříže jako symbolu Slovenska na státním znaku.

Tato situace byla vyřešena v roce 1920 zavedením nových znaků, malého, středního a velkého, jejichž autorem byl František Kysela. Záměr, že se malým státním znakem²⁵ stane znak z roku 1919 nevyšel díky odporu slovenských poslanců, kteří trvali na vyobrazení patriaršího kříže na všech znacích. Díky tomuto požadavku vznikl nejznámější a nejcharakterističtější symbol Československa, dvouocasý lev se slovenským štítkem na hrudi.

Střední znak²⁶ měl heraldicky nahradit legionářský emblém. Nastaly však komplikace se čtvrcením znaku. Tato komplikace byly vyřešeny spojením dvou štítů, kdy na předním štítu byl vyobrazen dvouocasý lev a zadní čtvrcený štít byl vyhrazen ostatním znamením. Střední znak byl používán celostátně působícími úřady.

Monumentální velký znak²⁷ byl složen ze středního znaku, do kterého byly na zadní štít přidány ještě znaky Těšínska (zlatá orlice), Opavska (polcený červenobílý štít) a Ratibořska.

²² Viz. Příloha 7 - Habsburský orel

²³ Viz. Příloha 8 – Československý státní znak 1919

²⁴ Viz. Příloha 9 – Legionářský emblém

²⁵ Viz. Příloha 10 – Malý státní znak 1920

²⁶ Viz. Příloha 11 – Střední státní znak 1920

²⁷ Viz. Příloha 12 – Velký státní znak 1920

Znak nesli dva štítonoši stojící na lipových ratolestech a na znaku se také objevil nápis „PRAVDA VÍTĚZÍ“, který si získal velkou oblibu zejména za 2. světové války.

Po 2. světové válce se dostávalo většího významu malému státnímu znaku, zatímco střední znak byl používán jen zřídka.

2.1.3.2 Protektorát Čechy a Morava (1939 – 1945)

Během roku 1938 bylo Československo sužováno značnými územními ztrátami které vyvrcholily roku 1939. Německá armáda zabrala značnou část české země a vytvořila nové území s názvem Protektorát Čechy a Morava. Dne 7. září 1939 vydala tehdejší vláda souhlas se stanoviskem Úřadu říšského protektora, kdy Němci a jejich organizace užívali na území Protektorátu Čech a Moravy své vlastní symboly a české obyvatelstvo muselo těmto symbolům povinně prokazovat úctu.

Dne 6. října 1939 došlo k zásadní změně ve státní symbolice, kdy vstoupilo v platnost nařízení, které ustavovalo protektorátní symboliku. Na přípravě novelizace státních symbolů Protektorátu Čechy a Morava se podílel Karel Schwarzenberg (1911 – 1986) a hlavně díky němu se povedlo prosadit přijatelné řešení státních znaků. Vznikl větší znak²⁸, který nahrazoval velký a střední znak, a menší znak²⁹ který se používal častěji. Větší znak byl čtvrcený se symbolem českého lva a moravské orlice. Upustilo se od štítonošů a hesla. Menší znak, který byl odlišný od znaku z roku 1919 jen v detailech.

2.1.3.3 Československo pod nátlakem komunistické strany (1948 – 1989)

Po nástupu a zmocnění se Československa komunistickou stranou v roce 1948 docházelo k postupné úpravě znaku. Do roku 1952 byla původní Československá symbolika ponechána beze změny, avšak ve zmiňovaném roce 1952 došlo k první úpravě malého znaku. Novým symbolem se postupně stal československý lev bez štítku položený na zlatě lemované pěticípé hvězdě. Tato změna však komunistické straně nebyla dostačující a byl tedy vydán požadavek na zavedení symboliky pro Československou socialistickou republiku. Ústava ze dne 11. července 1960 stanovila nový státní znak³⁰. Autorem tohoto znaku byl Milan Heger. Na znaku došlo k několika násilným změnám, kdy kvůli potřebě zobrazení pěticípé hvězdy přišel český lev o svou korunu. Protože červená hvězda by se na znaku málo vyjímala, dostal celý znak tzv. zlatou kresbu. Štítek s patriarším křížem symbolizující Slovensko vystřídal štítek s nehistorickým motivem, což vyvolalo značnou kritiku.

²⁸ Viz. Příloha 13 – Větší znak 1939

²⁹ Viz. Příloha 14 – Menší znak 1939

³⁰ Viz. Příloha 15 – Státní znak 1960

2.1.3.4 Česká a Slovenská Federativní Republika (1990 – 1992)

S koncem vlády komunistické strany v roce 1989 vznikla nutnost vypustit z názvu republiky slovo „socialistická“ a vytvořit nové státní symboly. Celé vytváření nového znaku provázely neshody mezi oběma členy federace. Slovinci požadovali rovnocenné místo, tedy polovinu znaku, pro patriarší kříž. Právě díky sporu o znak a i díky stále probíhajícímu sporu o oficiální název státu zůstala v platnosti dalšího čtvrt roku komunistická symbolika.

Až roku 1990 ústavní zákon stanovil poslední československé symboly. Jejich autorem byl Joska Skalník. Na čtvrceném federálním znaku³¹ se střídal český lev se slovenským patriarším křížem.

2.1.3.5 Česká republika od roku 1992

Symboliku budoucí České republiky zakotvil již ústavní zákon ze dne 13. března 1990. Původní dva návrhy státního znaku neprošly díky obtížně proveditelné miniaturizaci. První návrh znaku představoval dvouocasého lva se štítkem na hrudi, kde ve štítku byla místo patriaršího kříže moravsko-slezská Orlice druhý návrh byl později Českou národní radou přijat jako velký znak. Malým státním znakem³² se stal šit s tradičním dvouocasým lvem a velký státní znak³³ je čtvrcený štít, kde v 1. a 4. poli je dvouocasý lev, ve 2. poli je moravská orlice a ve 3. poli je slezská orlice.

³¹ Viz. Příloha 16 - Federální znak 1990

³² Viz. Příloha 2 - Malý státní znak ČR

³³ Viz. Příloha 1 – Velký státní znak ČR

2.2 Hymna České republiky

Český stát v průběhu staletí provázela vždy nějaká píseň či skladba, která se hrála při slavnostních příležitostech a událostech. Do 2. poloviny 10. století je datován vznik písně „*Hospodine, pomiluj ny*“. Její text původně vznikl ve staroslověněštině a tato píseň se zpívala při slavnostních příležitostech. Ve 13. století zněla během bitev píseň „*Hospodine, pomiluj ny*“.

Nejpozději v 80. letech 13. století je zaznamenán vznik chorálu „Svatý Václave“. Tento chorál nahradil při slavnostních příležitostech, církevního i světského charakteru, píseň „*Hospodine, pomiluj ny*“.

Během Rakouské monarchie složil J. Haydn rakouskou hymnu „Zachovej nám Hospodine“, která byla představena dne 12. února 1797. Nejvíce byla hrána prostřednictvím vojenských kapel a její slova podléhala častým změnám. Konečný text této hymny pochází až z roku 1854.

2.2.1 Fidlovačka aneb Žádný hněv a žádná rvačka

V roce 1834 píše Josef Kajetán Tyl verše, které daly základ naší hymně, bezesporu jedné z nejkrásnějších na světě.

Kde domov můj?!
Hučí voda po lučinách,
Bory šumí po skalínách,
V sadě skví se jara květ –
Zemský ráj to na pohled!
A to jest ta krásna země –
Česká země - - domov můj!

Kde domov můj?!
Znáte v kraji bohumilém
Tiché duše v těle čilém,
Jasnou mysl, znik³⁴ a zdar,
A tu sílu, vzdoru zmar:
To je Čechů slavné plémě –
Mezi Čechy - - domov můj!

Cesta písně *Kde domov můj* byla trnitá, plná nástrah a odmítání, než ji lidé přijali za svou, českou vlast vystihující, národní hymnu.

Šestadvacetiletý Josef Kajetán Tyl, nadaný dramatik a mladší spolužák Františka Škroupa, přijíždí do Prahy a náruživě se věnuje všemu co je společné s „hadem z ráje“ jak sám nazývá divadlo. Díky svému slabému hlasu se však nemůže uživit, proto pouze překládá, píše

³⁴ Slovo „znik“ ve druhé sloce znamená úspěch či vzmach

hry a recenzuje. Na živobytí si je nucen vydělávat jako vojenský zaměstnanec a také právě v kasárnách na Josefovském náměstí (dnes náměstí Republiky) píše roku 1834 českou frašku, „čtvero obrazů ze života pražského“, Fidlovačku³⁵. S hotovým libretem se Tyl obrací na svého bývalého spolužáka, kapelníka Stavovského divadla, Františka Škroupa a prosí ho o hudební spolupráci. V té době je Škroup úspěšným autorem první české opery, Dráteníka.

Pod rukama Škroupa vzniká partitura³⁶ Fidlovačky. Škroup mění původní přání Tyla, aby zkomponoval vlastenecký chorál, jehož finálové verše by opakoval sbor a komponuje sólovou, tklivou a vybraně jemnou lyrickou píseň s doprovodem houslí a lesního rohu.

Před Vánoci, v neděli 21. prosince 1834 zazněly poprvé melodie dlouho očekávané Fidlovačky. Názory na Fidlovačku byly velmi odlišné. Nechybějí vřelé ohlasy, ale spíše převládá kritika. Fraška, s milostným příběhem schovanky Lidunky a ševcovského syna Jeníka Kroutila, se dočká už jen jednoho opakování a je pro nedostatek zájmu stažena z repertoáru.

Tylovy je vytýkána obhroublost a volba nevhodného, sprostého, prostředí hry. Největší kritiku sklidil od panského obecnstva, které odmítalo poslouchat říznou mluvu, narážky na měšťanstvo a tudíž i výsměch ulice na jejich osoby.

Po více než 30 letech se Fidlovačka znovu objevuje a její první vytištěná partitura vychází v roce 1877. Teprve v červnu roku 1917, koncem první světové války, se Fidlovačka hraje v Městském divadle na Královských vinohradech. Ukáže se, že Fidlovačka je na přípravu nenáročná a velmi líbivá. Bylo hráno sedmdesát repríz, avšak ani poté se píseň Kde domov můj nezapsala do mysli národa jako státní hymna.

Nejdříve se stala píseň Kde domov můj salonní skladbou a koncertním číslem na vlasteneckých večírcích. Větší přízně a obliby se jí dostalo, když si ji dva vynikající operní pěvci, Karel Strakatý a Jan Křtitel Pišek, neopomněli zařadit do svého repertoáru. Zpívali ji na zájezdech po Evropě a dokonce i na anglickém královském dvoře.

Další roky byla píseň Kde domov můj hrána potulnými muzikanty, píseň zpívali lidé po hospodách a při výletech. Melodii i text začínali lidé vnímat jako symbol češství. Píseň se začínala zpívat ve dvou směrech. Jako odrhovačka a v druhém smyslu jako píseň vlastenectví, oslava lásky k vlasti.

Příští česká hymna však musela přestát poslední a nejtěžší zkoušku. Píseň se ocitá znovu pod kritikou, kdy je jí vyčítána harmonická jednoduchost a jednotvárnost, přílišná sentimentalita, platnost i skladba veršů. V té době vyzývá Jan Neruda Bedřicha Smetanu k vytvoření nové

³⁵ Fidlovačka je velikonoční veselice pražských ševců, která se každoročně konala na Nuselské louce.

³⁶ Partitura je přehledný notový záznam jakékoli vícehlasé instrumentální nebo vokální skladby.

hymny. Bedřich Smetana však odmítá, tvrdí že národ si sám vybral svou hymnu. Protivníky Škroupovy písně jsou i Leoš Janáček, Vítězslav Novák a Jindřich Jindřich.

Všechny tyto zkoušky píseň *Kde domov můj* ustála a stala se oficiální českou hymnou. Snad právě díky prospěvování lidí na oslavách a výletech, díky vojákům v první světové válce, kteří si ji prospěvovali v těžkých chvílích, aby jim připomněla domov, se píseň stala oslavnou písní, která vyjadřuje krásu rodné země a lásku u ní. Píseň *Kde domov můj* se stává „společným vlastnictvím a pokladem“. Klenotem, který užíváme při nejslavnostnějších chvílích³⁷.

2.2.2 Vývoj státní hymny ČR po roce 1918

Současně se vznikem Československé republiky došlo u hymny, písně *Kde domov můj*, ke změně. Nařízením Ministerstva národní obrany ze dne 13. prosince 1918 se rozhodlo, že se má hrát společně s první slokou české hymny „*Kde domov můj*“ také první sloka slovenské hymny „*Nad Tatrou sa blýská*“. Autorem slov je Janko Matúška a napsal je v roce 1844 na nápěv lidové písně. Od roku 1918 byla tedy slovenská hymna naší druhou státní hymnou. Hymny byly dovolovány hrát a zpívat pouze při slavnostních příležitostech vážného rázu a obecnostvo bylo povinno vyslechnout tyto hymny ve stoje. Protože stále docházelo k pochybnostem, jde li o jednu nebo dvě hymny, vydala tehdejší vláda dne 5. prosince 1930 usnesení, že jde o nedílnou státní hymnu.

Během protektorátu Čechy a Morava došlo k dalším několika změnám. Jelikož tehdejší vláda dne 7. září 1939 vyjádřila souhlas se stanoviskem Úřadu říšského protektora ve věci vyvěšování vlajek a hraní hymen. Před Hymnou *Kde domov můj* tedy zněly obě říšské hymny, „*Deutschland, Deutschland über Allen*“ i píseň Horsta Wessela.³⁸

Po nástupu komunistické strany v roce 1948 vyvstala další změna v používání hymny. Pro tehdejší dobu je charakteristické, že po československé státní hymně automaticky následovala hymna SSSR.

Se vznikem České republiky dne 1. ledne 1993 byla ustanovena nová hymna, kdy novou hymnou České republiky byla prohlášena první sloka písně *Kde domov můj*.

³⁷ Zdroj: HORA-HOREJŠ, P. Toulky českou minulostí 6. Praha: BARONET & VIA FACTI, 1997, s. 121

³⁸ Zdroj: SEDLÁČEK, P. Česká panovnická a státní symbolika. Praha : Státní ústřední archiv v Praze, 2002, s. 105

2.3 Státní vlajka a vlajka prezidenta republiky

2.3.1 Rozdíl mezi vlajkou a praporem

2.3.1.1 Vlajka

Vlajka je charakterizována jako různobarevný kus látky, většinou pravoúhlého obdélníkového tvaru a má pevně stanovený poměr stran. Nejčastější poměr stran je 2:3 či 1:2. Můžeme rozlišovat několik základních vzorů vlajek³⁹. Vlajka je používána pro označení příslušnosti k organizaci, územní jednotce či státu. Nejznámějším příkladem vlajek jsou vlajky státní. Za státní vlajku by se měla považovat taková vlajka, která je určena pouze pro použití státními orgány.

Vlajka je k vlajkové tyči či stožáru upevněná pomocí lanka a je pro ni charakteristická vodorovná poloha.⁴⁰

2.3.1.2 Prapor

Rozdílnost praporu od vlajky spočívá v přichycení praporu k žerdi a jeho vzhledu a vyvěšování. Prapor je vždy přichycen k žerdi napevno, nemá předepsaný poměr stran a může se vyvěšovat ve vodorovné, šikmé či svislé poloze.

2.3.2 Vývoj státní vlajky

2.3.2.1 První republika (1918 – 1938)

Vznik podoby naší státní vlajky se traduje do roku 1918, kdy byl vyhlášen nezávislý stát, Demokratická Československá republika a při této příležitosti byla bíločervená vlajka poprvé vztyčena na domě obývaném tehdejšími předsedou československé vlády T. G. Masarykem. Při oslavách a vyhlášení samostatnosti lidé spontánně vyvěšovali a požívali tuto bíločervenou vlajku⁴¹. Barvy vlajky symbolizovaly historii českého státu, kdy již v 15. století byly použity na českém praporu⁴².

Bíločervená vlajka se však užívala jen do roku 1920. protože bílá a červená barva byla používána i sousedním Rakouskem a Polskem, bylo nutné připojit k těmto dvěma barvám třetí.

³⁹ Viz. Příloha 17 - Základní vzory vlajek

⁴⁰ *Interflag* [online]. 2009 [cit. 2009-03-27]. Dostupný z WWW : <<http://www.vlajky.cz>>

⁴¹ Viz. Příloha 18 - Vlajka 1918

⁴² Viz. Příloha 19 - Český prapor 15. století

Byla vybrána modrá, jelikož dohromady s bílou a červenou vytvářela tzv. slovanskou trikoloru a bylo ji možné interpretovat i jako barvu Moravy či Slovenska.

Zejména z estetických důvodů byl vybrán modrý klín, který původně dosahoval třetiny délky vlajky. Tato délka modrého klínu nebyla odsouhlasena parlamentem. Byla tedy určena délka nová. Délka klínu dosahovala poloviny vlajky při zachování poměru vlajky 2:3. Nově navržená vlajka byla komisí pro státní symboly sválena a přijata za státní vlajku dne 30. března 1920. Tato podoba vlajky platí dodnes. 1. ledna 1993 byla přijata za státní vlajku České republiky. Autorem konečné podoby vlajky z roku 1920 byl Jaroslav Kursá.

2.3.2.2 Protektorát Čechy a Morava (1939 – 1945)

Během okupace ČSR německou armádou byla nařízením ze září 1939 zrušena dosavadní státní symbolika a zavedena nová. Toto opatření se dotklo i vlajky a proto byla stanovena její nová podoba. Nové barvy protektorátní vlajky⁴³ odpovídaly slovanské trikoloře. Z vlajky byl odstraněn modrý klín a místo něj se pod bílý a červený vertikální pruh vložil modrý vertikální pruh. Toto zobrazení odpovídalo státním barvám ČSR podle ústavy z roku 1920. Při oslavách konce 2. světové války protektorátní vlajka posloužila jako dostupný nástroj pro oslavy, kdy byl z protektorátní vlajky odpárán její modrý spodní pruh a na vlajce zbyly barvy bílá a červená⁴⁴.

2.3.2.3 Československo pod nátlakem komunistické strany (1948 – 1989)

Vláda komunistické strany se neodrazila na podobě vlajky Československa ale především na jejím užívání. Vládní usnesení ze dne 4. května 1948 nařídilo vyvěšovat ve dnech 1. května, 9. května a 7. listopadu společně s vlajkou ČSR i vlajku Sovětského svazu. Československé vlajce však zůstalo přednostní postavení. Dne 5. dubna 1956 rozhodl ÚV KSČ o omezení užívání sovětské vlajky jen na dny 9. května a 7. listopadu. Platnost československé vlajky potvrdila ústava z roku 1960⁴⁵.

2.3.2.4 Česká a Slovenská federativní Republika (1990 – 1992)

Se vznikem České a Slovenské federativní republiky bylo nutné odlišit vlajky republikové a vlajku federativní. Federativní vlajkou byla stanovena vlajka z roku 1920 vytvořena Jaroslavem Kursou. Dále bylo nutné stanovit vlajku národní, vlajku České republiky. Nebylo nutné vymýšlet nové návrhy vlajky neboť bylo jednoznačně jasné, že národní vlajkou se stane bíločervená vlajka užívaná od roku 1918 do roku 1920. Obnovení bíločervené vlajky však

⁴³ Viz. Příloha 20 - Vlajka Protektorátu Čechy a Morava

⁴⁴ Zdroj: SEDLÁČEK, P. Česká panovnická a státní symbolika. Praha : Státní ústřední archiv v Praze, 2002, s. 105

⁴⁵ Zdroj: SEDLÁČEK, P. Česká panovnická a státní symbolika. Praha : Státní ústřední archiv v Praze, 2002, s. 111

nebylo příliš moudré, jelikož se ukázalo, že tato vlajka byla již zapomenuta a navíc ji bylo obtížné odlišit od vlajky Polska. Jako symbol budoucího samostatného státu tato vlajka nepřípadala v úvahu.

2.3.2.5 Česká republika od roku 1992

Po zániku federace bylo nutné ustanovit novou vlajku České republiky. Jelikož bíločervená vlajka nemohla být z praktických důvodů přijata, stala se tedy státní vlajkou ČR vlajka z roku 1920 vytvořená Jaroslavem Kursou.

Státní vlajkou České republiky⁴⁶ je tedy od 1. ledna 1993 zcela identická vlajka Československa z roku 1920.

2.3.3 Vývoj vlajky prezidenta republiky

Předchůdce vlajky prezidenta republiky můžeme tradovat do 19. století. V roce 1828 byla vytvořena císařská vlajka, která byla používána na námořních lodích. Její vyvěšení znázorňovalo, že panovník je přítomen na palubě lodi. Vlajka znázorňovala panovníkův znak, jež byl zároveň znakem státním měla čtvercový tvar a její okraj byl tvořen z trojúhelníků v rakouských a císařských barvách. Postupně se tato vlajka začala užívat i na pevnině, např. na označení automobilu panovníka.⁴⁷

2.3.3.1 Standarta prezidenta v letech 1918 – 1939 a 1945 – 1960

Dne 30. března 1920 byla pro Československého prezidenta uzákoněna první standarta prezidenta⁴⁸. Na bílé čtvercové vlajce byl znázorněn velký znak Československa včetně nápisu „PRAVDA VÍTĚZÍ“. Její okraj byl tvořen plaménky ve státních barvách. Zejména heslo „PRAVDA VÍTĚZÍ“ si získalo širokou oblibu během 2. světové války.

2.3.3.2 Standarta prezidenta v letech 1960 – 1990

K první změně vzhledu standardy prezidenta došlo pod vládou komunistické strany. Nová podoba prezidentské standardy⁴⁹ byla zakotvena v zákoně ze dne 17. listopadu 1960.

Změna standardy spočívala ve výměně znaku Československa z roku 1920 za jednotný znak Československa uzákoněný 11. července 1960. Dále byla standarta doplněna o lipové ratolesti a červenou stuhu s heslem „PRAVDA VÍTĚZÍ“ a byl také zaveden nový lem.

⁴⁶ Viz. Příloha 21 - Státní vlajka ČR

⁴⁷ Zdroj: SEDLÁČEK, P. Symboly republiky. 1. vyd. Praha : Úřad vlády České republiky, 2007, s. 30

⁴⁸ Viz. Příloha 22 - Standarta prezidenta 1920

⁴⁹ Viz. Příloha 23 - Standarta prezidenta 1960

2.3.3.3 Standarta prezidenta v letech 1990 – 1992

Druhou změnu prodělala prezidentská standarta se vznikem České a Slovenské federativní republiky. Novou standartu prezidenta⁵⁰ zakotvil ústavní zákon ze dne 20. dubna 1990. Na nové standartě se objevil znak federativní republiky, byl vrácen plaménkový bílo-červeno-modrý okraj a byl značně zredukován počet lipových listů. Místo nápisu „PRAVDA VÍTĚZÍ“ se objevil latinský nápis „ Veritas vincit“. Byl tak vyřešen spor o jazyk, kterým bude nápis na standartě napsán⁵¹.

2.3.3.4 Vlajka prezidenta republiky od roku 1992

Poslední změnu prezidentská standarta prodělala se vznikem České republiky. Na vlajku prezidenta republiky⁵² byl umístěn velký znak České republiky a místo latinského nápisu se na vlajce objevila jeho česká verze „PRAVDA VÍTĚZÍ“.

2.4 Státní pečeť

Státní pečeť je základním atributem státní moci. Opatruje ji prezident republiky a užívá se při uzavírání mezinárodních smluv, ústavních listin či jiných významných dokumentů.

Pečeť (latinsky sigillum) je výsledek otisku pečetidla do pečetní látky a je připevněna na dokumentu či jiném předmětu k ověření jeho pravosti. Na pečetí je obvykle znak jednoznačně identifikující majitele pečetí.

Razidlo, jím se pečeť tvoří nazýváme pečetidlo či pečetní typář.

Pečetní látka musí mít specifické vlastnosti, tj. pružnost a pevnost, aby bylo možné do této látky otisknout pečetidlo a pečeť nadále uchovat. V českých zemích se používal včelí vosk s různými příměsemi a od 17. století až dodnes se používá španělský pečetní lak, což je vosk s příměsí silic a olejů.

Barva pečetí může být červená, zelená a černá, či se může pečetní látka nechat ve své přírodní podobě. Barva závisela na použité příměsi, která byla přidávána do vosku. U červených pečetí to byla rumělka, u černých saze a zelených měděnka. Nejčinnější barvou pečetí je červená, následuje zelená, černá a přírodní.

Věda zabývající se vznikem, zhotovováním a užíváním pečetí se nazývá sfragistika. Jméno této pomocné vědy historické je odvozeno od řeckého slova řecky *Sfragis*, neboli pečeť.

⁵⁰ Viz. Příloha 24 - Standarta prezidenta 1990

⁵¹ Zdroj: SEDLÁČEK, P. Česká panovnická a státní symbolika. Praha : Státní ústřední archiv v Praze, 2002, s. 115

⁵² Viz. Příloha 3 – Vlajka prezidenta ČR

2.4.1 Vývoj pečeti do roku 1918

V dnešních dobách je použití státní pečeti značně omezené a její náhradou se staly ve většině případů razítka. Ve středověku však bylo používání pečeti jedním z nejdůležitějších úkonů, jelikož pečeť stvrzovala právní platnost písemných dokumentů.

První pečeť je tzv. jezdecká pečeť Přemysla Otakara I. z roku 1192 a je na ni zobrazena orlice. Na pečeť Přemysla Otakara II. je již vyobrazení českého dvouocasého lva, jako symbolu českého státu a tato pečeť pochází z roku 1247. Od této doby se v průběhu let vyobrazení dvouocasého lva na pečetích střídalo s dalšími znaky, ale dvouocasý lev už navždy symbolizoval český stát.

2.4.2 Vývoj státní pečeti od roku 1918

2.4.2.1 První republika (1918 – 1938)

Vzhled státní pečeti se v průběhu let vyvíjel tak, jak se měnily jednotlivé znaky našeho státu. Zákonem o státní symbolice ze dne 30. března 1920 byly ustanoveny dvě pečeti ČSR, malá a velká pečeť. Vznikla také prezidentská pečeť, která se lišila od velké státní pečeti pouze průměrem a jiným opisem. Pečetidla byla zhotovena roku 1921 v Kremnici podle návrhů O. Španiela. Pečeti se však začaly užívat až roku 1924 po zhotovení uměleckých držadel. Pečetidla byla zhotovena z bronzu a držadla z ebenového dřeva.

2.4.2.1.1 Malá státní pečeť

Na malé státní pečeť⁵³ je vyobrazen malý státní znak, doprovázený čtveřicí lipových lístků. Na pásce kolem okraje pečeti je nápis „REPUBLIKA ČESKOSLOVENSKÁ“. Střed rukojeti zdobí plasticky vystupující písmena RČS s lipovými ratolestmi. Předepsaný průměr vypáře byl pro použití do vosku 6 cm a pro použití na papír 4.6 cm.

2.4.2.1.2 Velká státní pečeť

Na velké státní pečeť⁵⁴ je vyobrazen velký státní znak. Znak drží dva štítonoši, dvouocasí lvi. Pod štítem je na dvou lipových haluzích zavěšena stuha s heslem „PRAVDA VÍTĚZÍ“. Na pásce kolem okraje pečeti je nápis „REPUBLIKA ČESKOSLOVENSKÁ“. Na rukojeti je vyřezána postava sv. Václava na koni, v boji s velkým okřídleným drakem a na opačné straně od sv. Václava je zachycena část Pražského hradu s katedrálou sv. Víta, sevřeného dračím tělem. Předepsaný průměr typáře byl pro použití do vosku 10 cm a pro použití na papír 6 cm.

⁵³ Viz. Příloha 25 – Malá státní pečeť 1920

⁵⁴ Viz. Příloha 26 - Velká státní pečeť 1920

2.4.2.2 Protektorát Čechy a Morava (1939 – 1945)

Vládní nařízení ze dne 6. října 1939 ustanovilo protektorátní symboliku a s tímto ustanovením vznikly dvě pečeti, menší a větší, s odpovídajícími znaky. Vzhledem k tomu, že za 2. světové války se neudržovaly diplomatické styky s cizími zeměmi, neměly státní pečeti z tohoto období uplatnění.

2.4.2.3 Československo pod nátlakem komunistické strany (1948 – 1989)

Po válce se až do roku 1960 používaly státní pečeti z období první republiky. Až zákon ze dne 17. listopadu 1960 ustanovil pouze jednu státní pečeť⁵⁵, na které byl státní znak Československé socialistické republiky doprovázený lipovými ratolestmi. Na pásce kolem okraje pečeti je nápis „ČESKOSLOVENSKÁ SOCIALISTICKÁ REPUBLIKA“. Od tohoto roku, společně se změnou státní pečeti, došlo také ke změně osoby uchovávající typář státní pečeti. Kompetence uchovávat typář státní pečeti přešla na prezidenta republiky. Důvodem pro tuto změnu bylo to, že prezident zastupuje stát navenek, sjednává a ratifikuje mezinárodní smlouvy a propůjčuje vyznamenání.

2.4.2.4 Česká a Slovenská federativní Republika (1990 – 1992)

Zákon ze dne 20. dubna 1990 ustanovil poslední Československé státní symboly a s nimi i novou státní pečeť. Na nové státní pečeť⁵⁶ je vyobrazen federální znak s lipovými ratolestmi po stranách. Do podoby státní pečeti se odrazil spor o zastoupení češtiny a slovenštiny tím, že na pásce kolem okraje pečeti je nápis jak ve slovenštině, tak v češtině. Tento spor o nápis na státní pečeť byl poněkud bizarní, už z toho důvodu, že oba nápisy se liší pouze dvěma písmeny z celkového počtu 35 písmen⁵⁷.

2.4.2.5 Česká republika od roku 1992

Po rozpadu České a Slovenské federativní republiky novou státní pečeť⁵⁸ a její podobu ustanovil zákon č. 3/1993 Sb., o státních symbolech. Kompetence uchovávat pečetidlo i nadále patří prezidentovi republiky⁵⁹.

⁵⁵ Viz. Příloha 27 – Státní pečeť 1960

⁵⁶ Viz. Příloha 28 – Státní pečeť 1990

⁵⁷ *Zlaté mince* [online]. 2009 [cit. 2009-04-01]. Dostupný z WWW : <<http://www.zlate-mince.cz>>

⁵⁸ Viz. Příloha 29 – Státní pečeť 1992

⁵⁹ *Zlaté mince* [online]. 2009 [cit. 2009-04-01]. Dostupný z WWW : <<http://www.zlate-mince.cz>>

3 Aplikace státních symbolů do veřejné správy

Státní symboly a jejich používání vymezuje zákon č. 1/1993 Sb., Ústava České republiky, zákon č. 3/1993 Sb., o státních symbolech České republiky a zákon č. 352/2001 Sb., o užívání státních symbolů České republiky.

V Ústavě České republiky jsou státní symboly definovány článkem 14, kde se uvádí:

Státními symboly České republiky jsou velký a malý státní znak, státní barvy, státní vlajka, vlajka prezidenta republiky, státní pečeť a státní hymna.

Státní symboly a jejich používání upraví zákon⁶⁰.

Zákon č. 3/1993 Sb., o státních symbolech České republiky definuje podobu státních symbolů ČR. S definicí státních symbolů ČR dle tohoto zákona jsme se blíže seznámili v kapitole jedna.

Poslední zákon, zákon č.352/2001 Sb., o užívání státních symbolů české republiky, definuje používání symbolů ČR a tímto zákonem se bude zabývat tato kapitola.

3.1 Zákon č. 352/2001 Sb., o užívání státních symbolů České republiky

Zákon č.352/2001 Sb. ruší zákon č. 68/1990 Sb., o užívání státního znaku, státní vlajky a ostatních státních symbolů České republiky. Dále zákon sjednocuje právní úpravu užívání státních symbolů České republiky a vymezuje pojem správní delikt při nevhodném či špatném používání státních symbolů. Zákon nabyl účinnosti dne 5. října 2001.

Tento zákon upravuje užívání velkého státního znaku a malého státního znaku (dále jen "státního znaku"), státní vlajky, vlajky prezidenta republiky, státní pečeti, a státní hymny.

3.1.1 Užívání státního znaku (malého znaku) České republiky

Státní znak (malý státní znak) jsou oprávněni užívat:

- Poslanecká sněmovna a Senát, poslanec a senátor, Kancelář Poslanecké sněmovny a Kancelář Senátu,

⁶⁰ Zdroj: zákon č. 1/1993 Sb., Ústava České republiky

- prezident republiky a Kancelář prezidenta republiky,
- vláda a Úřad vlády České republiky,
- Veřejný ochránce práv a Kancelář Veřejného ochránce práv,
- ministerstva a jiné správní úřady,
- kraje, obce, městské obvody či městské části územně členěných statutárních měst a městské části hlavního města Prahy,
- Ústavní soud,
- soudy a státní zastupitelství,
- ozbrojené síly a bezpečnostní sbory,
- diplomatické mise a konzulární úřady České republiky,
- Bezpečnostní informační služba a Úřad pro zahraniční styky a informace,
- Úřad pro ochranu osobních údajů,
- Nejvyšší kontrolní úřad,
- Rada České republiky pro rozhlasové a televizní vysílání,
- Česká národní banka,
- státní fondy,
- vysoké školy, školy a školská zařízení zapsaná ve školském rejstříku podle zvláštního zákona,
- státní kulturní a vědecké instituce.

Malý státní znak užívají všechny výše uvedené oprávněné osoby na rozhodnutích a jiných listinách osvědčujících důležité skutečnosti, vydávaných při výkonu státní moci, který jim byl svěřen zákonem nebo na základě zákona č. 120/2001 Sb., o soudních exekutorech a exekuční činnosti.

Malý státní znak může být též vyobrazen na mincích České republiky.

Razítko, na němž je vyznačen malý státní znak, je kulatého tvaru o průměru 20 mm, 25 mm nebo 36 mm; malý státní znak je vyobrazen uvnitř kruhu, na jehož obvodu je označení oprávněné osoby, popřípadě i označení její organizační součásti a sídla. Používá-li oprávněná osoba více úředních razítek, musí tato razítka obsahovat i pořadová čísla. Otisk úředního razítka je jednobarevný⁶¹.

⁶¹ Zdroj: zákon č. 352/2001 Sb., o užívání státních symbolů České republiky

3.1.2 Užívání velkého státního znaku České republiky

Velký státní znak:

- je součástí závěsného odznaku starostů,
- je součástí zevního označení služebních stejnokrojů zaměstnanců ministerstev a jiných správních úřadů, příslušníků ozbrojených sil a bezpečnostních sborů, Bezpečnostní informační služby a Úřadu pro zahraniční styky a informace, v rozsahu a způsobem stanoveným zvláštním právním předpisem,
- se užívá k vyznačení státních hranic České republiky,
- se vyobrazuje na průkazech vydávaných správními úřady České republiky, stanoví-li tak zvláštní právní předpis,
- se vyobrazuje na bankovkách, cenných papírech a jiných ceninách České republiky,
- se vyobrazuje na sbírkách rozhodnutí Ústavního soudu, Nejvyššího soudu a Nejvyššího správního soudu vydávaných těmito soudy podle zvláštních právních předpisů,
- se užívá k zevnímu označení dresu sportovců reprezentujících Českou republiku.

Velkým státním znakem lze označit budovy, ve kterých sídlí všechny uvedené osoby které jsou oprávněny používat státní znak (viz. kapitola 2.5.1.1).

Sídlí-li v budově více těchto oprávněných osob, označí se budova pouze jedním velkým státním znakem.

Přestane-li budova sloužit jako sídlo uvedených osob, velký státní znak, jímž je budova označena, se z budovy neodkladně odstraní, pokud není součástí její architektonické výzdoby.

Velký státní znak se umísťuje uprostřed nad průčelím budovy, nad hlavním vchodem do budovy nebo po straně hlavního vchodu do budovy. Pokud by takové umístění bylo technicky neproveditelné, lze státní znak umístit na jiném vhodném místě na budově.

V případech, kdy zákon ukládá nebo umožňuje užití velkého státního znaku, může oprávněná osoba užít i jeho jednobarevnou napodobeninu z kovu, kamene, skla, keramiky nebo jiného materiálu, která svým vyobrazením odpovídá vyobrazení velkého státního znaku.

Velký státní znak nesmí být použit na úředním razítku⁶².

⁶² Zdroj: zákon č. 352/2001 Sb., o užívání státních symbolů České republiky

3.1.3 Užívání státní vlajky České republiky

3.1.3.1 Osoby oprávněné užívat státní vlajku

Státní vlajku jsou oprávněni užívat:

- Poslanecká sněmovna a Senát, poslanec a senátor, Kancelář Poslanecké sněmovny a Kancelář Senátu,
- prezident republiky a Kancelář prezidenta republiky,
- vláda a Úřad vlády České republiky,
- Veřejný ochránce práv a Kancelář Veřejného ochránce práv,
- ministerstva a jiné správní úřady,
- kraje, obce, městské obvody či městské části územně členěných statutárních měst a městské části hlavního města Prahy,
- Ústavní soud,
- soudy a státní zastupitelství,
- ozbrojené síly a bezpečnostní sbory,
- diplomatické mise a konzulární úřady České republiky,
- Bezpečnostní informační služba a Úřad pro zahraniční styky a informace,
- Úřad pro ochranu osobních údajů,
- Nejvyšší kontrolní úřad,
- Rada České republiky pro rozhlasové a televizní vysílání,
- Česká národní banka,
- státní fondy,
- vysoké školy, školy a školská zařízení zapsaná ve školském rejstříku podle zvláštního zákona,
- státní kulturní a vědecké instituce⁶³.

Státní vlajku vyvěšují oprávněné osoby na budovách, v nichž sídlí, při příležitosti státních svátků a při příležitostech celostátního významu, zejména v den smutku nebo v den státního smutku, vyhlášených vládou.

⁶³ Zdroj: zákon č. 352/2001 Sb., o užívání státních symbolů České republiky

Vlajková výzdoba začíná zpravidla v 16 hodin dne předcházejícího a končí v 8 hodin dne následujícího po dni uvedeném v předchozím odstavci.

Na budovách, v nichž sídlí osoby oprávněné užívat státní vlajku, může být státní vlajka vyvěšena trvale.

Státní vlajku mohou vyvěšovat vedoucí diplomatických misí a konzulárních úřadů České republiky na služebních dopravních prostředcích, a to při slavnostních příležitostech a pokud je to v zemi jejich působení obvyklé.

Ostatní fyzické a právnické osoby a organizační složky státu mohou užít státní vlajku vhodným a důstojným způsobem kdykoliv.

3.1.3.2 Pravidla pro užívání vlajky

Při užívání státní vlajky musí být dodržena tato pravidla:

- při vodorovném umístění směřuje modrý klín vpravo při čelním pohledu na objekt, na němž je vlajka umístěna; bílá barva je vždy nahoře,
- při svislém umístění je při čelním pohledu na objekt, na němž je státní vlajka umístěna, bílá barva vždy vlevo a modrý klín směřuje vždy dolů,
- státní vlajka se vyvěšuje jen na čelní straně budovy,
- státní vlajka se umísťuje vždy v předsednictvu shromáždění, žerď pro státní vlajku se umísťuje vlevo od řečnického pultu při čelním pohledu na tento pult,
- státní vlajka nesmí být použita k zahalení pomníku nebo desky, jež mají být odhaleny,
- vlajková žerď nesmí být opatřena žádnými ozdobami a kromě státní vlajky na ni nesmí být upevněna žádná jiná vlajka,
- státní vlajka se vztyčuje a snímá bez přerušování; při vztyčování a při snímání se státní vlajka nesmí dotýkat země,
- při užití státní vlajky na znamení smutku se státní vlajka spustí na půl žerdi,
- při smutečních obřadech nesmí být státní vlajka spouštěna spolu s rakví do hrobu nebo žároviště,
- na státní vlajce nesmí být žádný text, vyobrazení, obraz, znak nebo odznak, kytice, smuteční závoj a nesmí být svazována do růžice,
- státní vlajka nesmí být používána v poškozeném nebo znečištěném stavu⁶⁴.

⁶⁴ Zdroj: zákon č. 352/2001 Sb., o užívání státních symbolů České republiky

3.1.3.3 Pravidla pro vyvěšování státní vlajky společně s vlajkami jiných států

Vyvěšují-li se se státní vlajkou současně státní vlajky jiných států, umístí se státní vlajka vždy na nejčestnější místo; to je z čelního pohledu na objekt

- vlevo při vyvěšení 2 státních vlajek,
- uprostřed při vyvěšení lichého počtu státních vlajek,
- v prostřední dvojici vlevo při vyvěšení sudého počtu státních vlajek,
- první zleva, případně i poslední v řadě, při vyvěšení většího počtu vlajek než 5⁶⁵.

3.1.4 Užívání vlajky prezidenta České republiky

Vlajku prezidenta republiky lze užít k označení:

- sídla prezidenta republiky v době jeho přítomnosti v České republice,
- dopravního prostředku používaného prezidentem republiky⁶⁶.

3.1.5 Užívání státní pečeti České republiky

Státní pečeť lze užít:

- k pečetění mezinárodních smluv,
- na pověřovací listiny diplomatických zástupců,
- v dalších případech, pokud tak stanoví zvláštní právní předpis, mezinárodní smlouva, kterou je Česká republika vázána a která byla vyhlášena, nebo pokud je to obvyklé⁶⁷.

3.1.6 Užívání státní hymny České republiky

Státní hymnu lze hrát i zpívat při státních svátcích a při jiných příležitostech, je-li to obvyklé⁶⁸.

⁶⁵ Zdroj: zákon č. 352/2001 Sb., o užívání státních symbolů České republiky

⁶⁶ Zdroj: zákon č. 352/2001 Sb., o užívání státních symbolů České republiky

⁶⁷ Zdroj: zákon č. 352/2001 Sb., o užívání státních symbolů České republiky

⁶⁸ Zdroj: zákon č. 352/2001 Sb., o užívání státních symbolů České republiky

4 Symboly Evropské Unie

Tak jako každý stát i Evropská unie, jako společenství členských zemí, má své symboly. Symboly Evropské unie jsou spojeny jak s historií, kulturou a ekonomikou unie, tak i s jednotlivými členy společenství. Mezi symboly Evropské unie patří:

- evropská vlajka
- hymna EU
- Den Evropy
- evropské motto

Používání symbolů EU není upraveno ani právem Evropských společenství v Evropské unii, ani v právním řádu České republiky.

4.1 Evropská vlajka

Evropská vlajka je nejznámějším a nejužívanějším symbolem EU. Představuje symbol existence společenství, evropské jednoty a identity.

4.1.1 Historie evropské vlajky

Historie evropské vlajky sahá až do roku 1951, kdy Rada Evropy projednávala podobu budoucí vlajky, symbolu kterým by se mohla Rada Evropy označovat. Mezi navrhované styly vlajky se vyskytovalo např. stylizované „E“, 28 zlatých hvězd, bílá hvězda, aj. . Na podzim roku 1955 navrhl španělský diplomat Salvator de Madariaga a francouzský výtvarník Arsen Hertz prstenec tvořený 12 zlatými hvězdami na modrém pozadí. Tento návrh byl Radou Evropy přijat na jejím zasedání v Paříži dne 8. prosince 1955.

Dne 26. května 1986 byla vlajka přijata za vlajku Evropského společenství a v roce 1993 byla tato vlajka přijata za vlajku Evropské unie⁶⁹.

V roce 1979 Rada Evropy zaregistrovala evropskou vlajku u Světové organizace duševního vlastnictví (WIPO).

⁶⁹ Zdroj: PANFIL, T. Evropská unie, vše, co bychom měli vědět. Praha : Fragment, 2003, s. 34

4.1.2 Vzhled evropské vlajky

Evropská vlajka⁷⁰ je tvořena kruhem 12 hvězd na modrém pozadí. Vlajka je obdélníkovitá, přičemž její šířka činí dvě třetiny délky a umístění hvězd odpovídá umístění číslic na hodinách.

Kruh zlatých pěticípých hvězd představuje jednotu mezi evropskými národy a modrá barva symbolizuje naději.

Číslo dvanáct (dvanáct zlatých hvězd) je považováno za symbol dokonalosti a úplnosti. Vzhledem k jeho všudypřítomnosti v evropské kultuře a tradicích je číslo dvanáct považováno za: 12 znamená zvěrokruhu, 12 hodin na hodinách, 12 měsíců v roce, 12 apoštolů, 12 olympijských bohů, 12 desek římského práva, aj.⁷¹

4.1.2.1 Geometrický popis evropské vlajky

Znak⁷² má tvar modré obdélníkové vlajky, jejíž délka představuje jeden a půl výšky vlajky. Dvanáct zlatých hvězd je pravidelně rozmístěno do tvaru nevyznačeného kruhu, jehož střed je průsečíkem úhlopříček obdélníku. Poloměr kruhu se rovná třetině výšky vlajky. Každá hvězda má pět cípů, které jsou umístěny na obvodu nevyznačeného kruhu a jejich poloměr se rovná osmnáctině výšky vlajky. Všechny hvězdy směřují vzhůru, tzn. jeden cíp je vertikální a dva další jsou v přímé lince v pravých úhlech ke stožáru vlajky. Kruh je uspořádán tak, že hvězdy jsou umístěny v pozici hodin na ciferníku. Jejich počet je neměnný⁷³.

⁷⁰ Viz. Příloha 30 – Evropská vlajka

⁷¹ Zdroj: PANFIL, T. Evropská unie, vše, co bychom měli vědět. Praha : Fragment, 2003, s. 34

⁷² Viz. Příloha 31 – Geometrický popis evropské vlajky

⁷³ *Europa – EU v kostce* [online]. 2009 [cit. 2009-04-04]. Dostupný z WWW : <<http://europa.eu>>

4.1.3 Zobrazení evropské vlajky

4.1.3.1 Černobílé zobrazení

Pokud je k dispozici pouze černá barva, ohraničí se obdélník černě a hvězdy se zobrazí černě na bílém pozadí.



4.1.3.2 Modrobílé zobrazení

Pokud je k dispozici pouze modrá barva, použije se modrá jako stoprocentní barva pro výplň pole a hvězdy se zobrazí negativní bílou.



4.1.3.3 Zobrazení na barevném pozadí

Znak by měl být pokud možno vytištěn na bílém pozadí. Vícebarevná pozadí nejsou vhodná, zejména pokud neladí s modrou barvou. Musí-li být vícebarevné pozadí použito, je třeba užít bílé ohraničení o tloušťce rovnající se 1/25 výšky obdélníka⁷⁴.



⁷⁴ *Europa – EU v kostce* [online]. 2009 [cit. 2009-04-04]. Dostupný z WWW : <<http://europa.eu>>

4.1.4 Příklady nesprávného zobrazení evropské vlajky

Mezi nejčastější chyby zobrazení evropské vlajky patří:

- celá vlajka nebo jednotlivé hvězdy jsou vzhůru nohama



- hvězdy jsou nesprávně otočeny. Všechny hvězdy musí být otočeny stejně – dva hroty dole a jeden nahoře



- Hvězdy jsou špatně umístěny. Musejí být rozmístěny podle ciferníku hodin.



4.1.5 Vyvěšování evropské vlajky

Vyvěšování vlajky EU není upraveno ani právem Evropských společenství v Evropské unii, ani v právním řádu České republiky.

V případě užití státní vlajky České republiky současně s vlajkou Evropské unie se postupuje dle zákona č. 352/2001 Sb., o užívání státních symbolů České republiky.

4.2 Hymna EU

Evropská hymna, Óda na radost, symbolizuje svobodu, společenství a mír mezi národy. Slova k Evropské hymně napsal Johann Christoph Friedrich von Schiller jako báseň „Óda na radost“ a právě tuto báseň použil Ludvík van Beethoven v závěrečné pasáži Deváté symfonie d moll.

V roce v 1972 byla Óda na radost schválena jako hymna Rady Evropy. V roce 1985 byla tato píseň přijata jako hymna Evropskou hospodářskou společností a se vznikem EU se stala hymnou Evropské unie.

4.3 Den Evropy

9. květen 1950 je považován za den, kdy byl učiněn první krok k vybudování Evropské unie. V tento den přednesl francouzský ministr zahraničí Robert Schumann v Paříži návrh, v němž vyzval Francii, Německo a další země aby spojili své síly v oblasti těžby uhlí a výroby ocele. Cílem této výzvy bylo zabránění konfliktu mezi zeměmi s vyspělým ocelářským průmyslem a těžbou uhlí právě kontrolou ocelářského průmyslu a uhelných ložisek.

Schumannova deklarace, jak byl označen návrh francouzského ministra zahraničí Schumanna, byla klíčem ke spolupráci evropských vlád a základním stavebním kamenem pro vznik Evropského společenství uhlí a oceli, Evropského hospodářského společenství a později Evropské unie.

V roce 1985 byl 9. květen zvolen jako Den Evropy. Někdy je Den Evropy též nazýván Schumannův den (Schuman Day)⁷⁵.

4.4 Evropské motto

Mottem Evropské unie je „Jednotná v rozmanitosti“ či „Sjednoceni v rozmanitosti“.

Evropské motto zdůrazňuje rozmanitost EU v oblasti jednotlivých národů, jazyků, kultur či zvyklostí a jednotu v úsilí o společný mír a blahobyt.

⁷⁵ *Symboly EU* [online]. 2009 [cit. 2009-04-05]. Dostupný z WWW : <<http://ec.europa.eu/ceskarepublika>>

5 Průzkum zaměřený na znalosti občanů České republiky v otázce státních symbolů ČR

Tato kapitola je věnována průzkumu znalostí státních symbolů občany České republiky. Znalost symbolů byla zjišťována metodou šetření, konkrétně dotazováním. Pro šetření byl vypracován dotazník⁷⁶ s 14 otázkami z oblasti základních znalostí státních symbolů ČR. Obtížnost otázek byla zvolena pro úroveň znalostí žáků základních škol. Průzkum byl prováděn v 8. a 9. třídách 7. základní školy Kolín, ve 3. a 4. ročníku Střední průmyslové školy strojírenské a Jazykové školy Kolín, v jazykové škole Hannah School, na Fakultě ekonomicko-správní Univerzity Pardubice a mezi pracujícími občany.

Cílem dotazování je prověřit znalost státních symbolů ČR:

- v jednotlivých kategoriích dotazovaných,
- bez rozdělení dotazovaných do skupin, tedy celkovou znalost občanů ČR,
- porovnáním znalostí studujících a pracujících občanů,
- porovnání znalostí pouze studujících obyvatel.

Vyhodnocení průzkumu je založeno na poměru špatných a správných odpovědí.

Za správnou odpověď je považována odpověď s převažujícím počtem správných odpovědí a to i v případě že se počet špatných odpovědí rovná počtu správných odpovědí.

Za špatnou odpověď je považována odpověď s převažujícím počtem špatných odpovědí.

⁷⁶ Viz. Příloha 32 - Dotazník

5.1 Vyhodnocení znalostí jednotlivých kategorií dotazovaných v otázce státních symbolů ČR

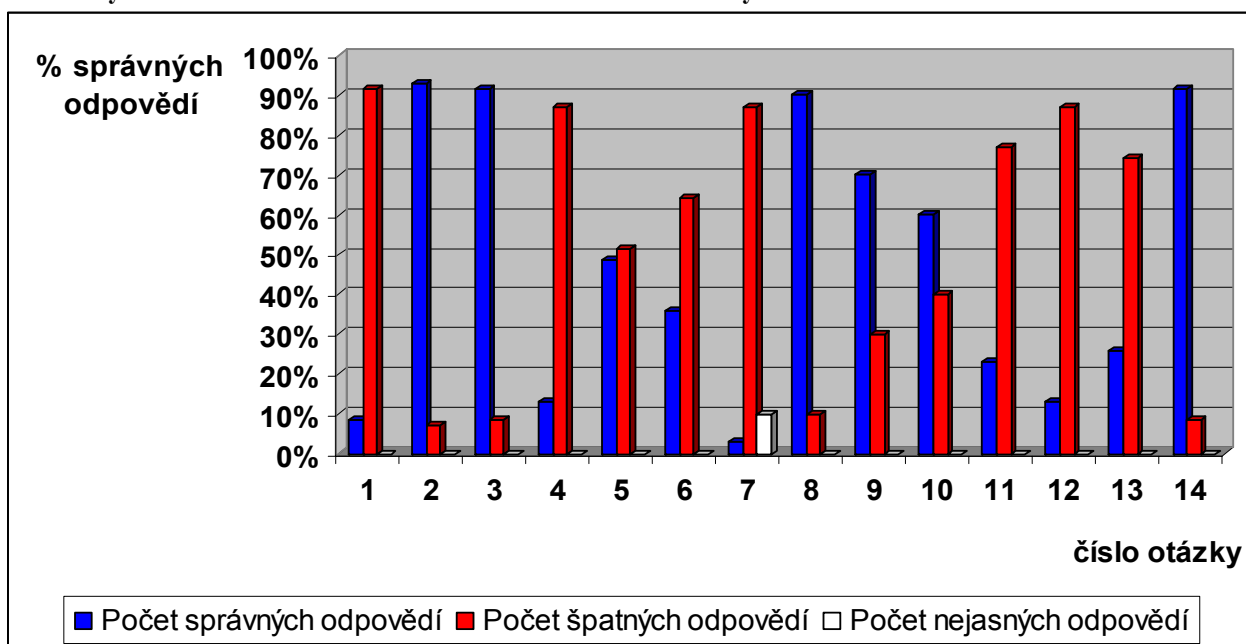
5.1.1 Vyhodnocení znalostí žáků 7. ZŠ Kolín v otázce státních symbolů ČR

Na dotazník celkem odpovědělo 70 žáků 7. ZŠ Kolín. Mezi dotazovanými byly žáci 8. a 9. tříd. Výsledky průzkumu jsou znázorněny v tabulce č.1.

Tabulka 1: Vyhodnocení znalostí žáků 7. ZŠ Kolín v otázce státních symbolů ČR

	Počet správných odpovědí	Počet špatných odpovědí	Počet nejasných odpovědí ⁷⁷
Otázka č.1	6	64	0
Otázka č.2	65	5	0
Otázka č.3	64	6	0
Otázka č.4	9	61	0
Otázka č.5	34	36	0
Otázka č.6	25	45	0
Otázka č.7	2	61	7
Otázka č.8	63	7	0
Otázka č.9	49	21	0
Otázka č.10	42	28	0
Otázka č.11	16	54	0
Otázka č.12	9	61	0
Otázka č.13	18	52	0
Otázka č.14	64	6	0

Graf 1: Vyhodnocení znalostí žáků 7. ZŠ Kolín v otázce státních symbolů ČR



⁷⁷ Pojmem „nejasná odpověď“ je odpověď na otázku „ Za jakých podmínek je na Hradě vyvěšena vlajka prezidenta republiky“. Je to odpověď taková, z níž nebylo jasné, za jakých podmínek je vlajka prezidenta republiky vyvěšena. Např. odpověď: „Je-li prezident doma.“ Z této otázky není jasné zda dotýčný myslel doma na Hradě, či doma v České republice.

Z uvedených odpovědí a grafického znázornění vyplývá, že znalosti žáků v otázce státních symbolů ČR nejsou příliš dobré.

Vzhledem k faktu, že dotazník byl tvořen na základě probírané látky na ZŠ, jsou tyto výsledky velmi překvapující!

Nepřehlédnutelný je poměr špatných odpovědí a správných odpovědí např. u otázek 1,4,11,12 a 13.

Také poměr správně a špatně zodpovězených otázek je zarážející. U 8 otázek je procento špatných odpovědí vyšší což je v počtu 14 otázek přibližně 58% špatně zodpovězených otázek.

Nepříliš dobrý výsledek průzkumu a především vysoký počet špatných odpovědí u otázky č. 1, stěžejní otázky průzkumu, je znakem toho, že **je třeba zlepšit** znalost žáků základních škol v oblasti státních symbolů České republiky!!!

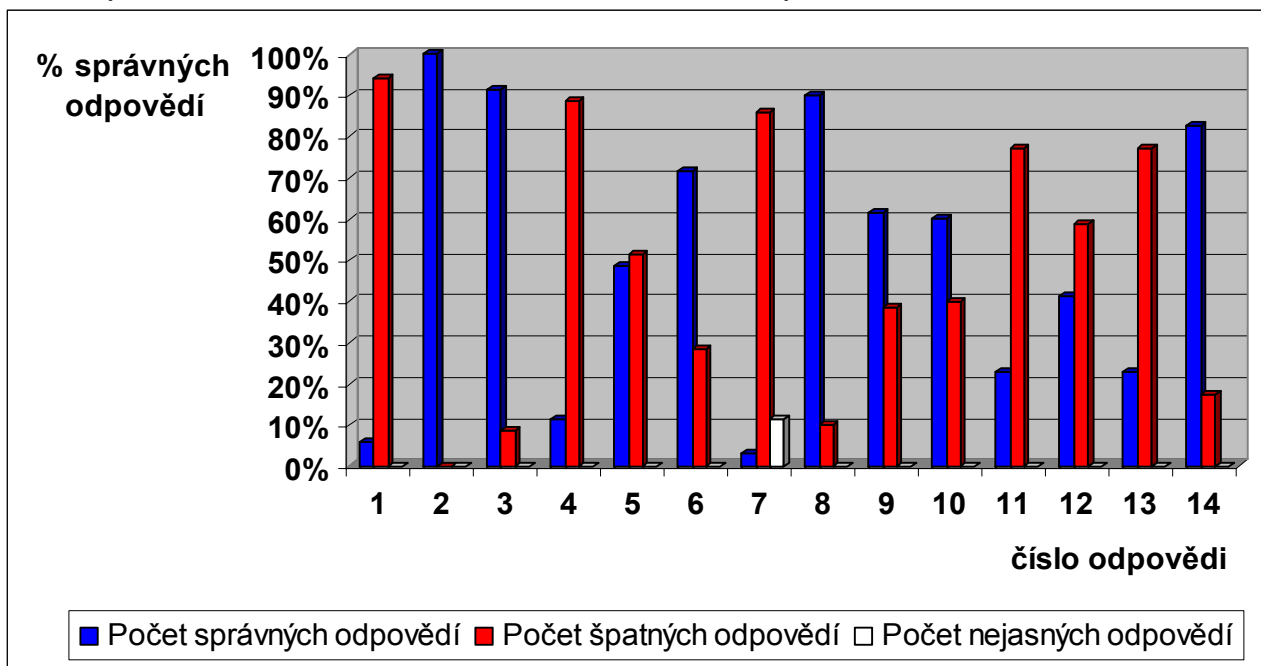
5.1.2 Vyhodnocení znalostí žáků SPŠ a JŠ Kolín v otázce státních symbolů ČR

Na dotazník celkem odpovědělo 70 žáků SPŠ a JŠ Kolín. Mezi dotazovanými byli žáci 3. a 4. ročníku se zaměřením na strojírenství. Výsledky průzkumu jsou znázorněny v tabulce č.2.

Tabulka 2: Vyhodnocení znalostí žáků SPŠ a JŠ Kolín v otázce státních symbolů ČR

	Počet správných odpovědí	Počet špatných odpovědí	Počet nejasných odpovědí
Otázka č.1	4	66	0
Otázka č.2	70	0	0
Otázka č.3	64	6	0
Otázka č.4	8	62	0
Otázka č.5	34	36	0
Otázka č.6	50	20	0
Otázka č.7	2	60	8
Otázka č.8	63	7	0
Otázka č.9	43	27	0
Otázka č.10	42	28	0
Otázka č.11	16	54	0
Otázka č.12	29	41	0
Otázka č.13	16	54	0
Otázka č.14	58	12	0

Graf 2: Vyhodnocení znalostí žáků SPŠ a JŠ Kolín v otázce státních symbolů ČR



U průzkumu na SPŠ a JŠ Kolín jsem nepředpokládala příliš vysoký podíl správných odpovědí, jelikož tato škola je technického zaměření a problematika státních symbolů ČR na této škole není probírána.

Poměr správně zodpovězených a špatně zodpovězených otázek je 50%, tedy 7 otázek špatných a 7 otázek správných, což je dle mého názoru, s přihlédnutím k zaměření školy, přijatelné.

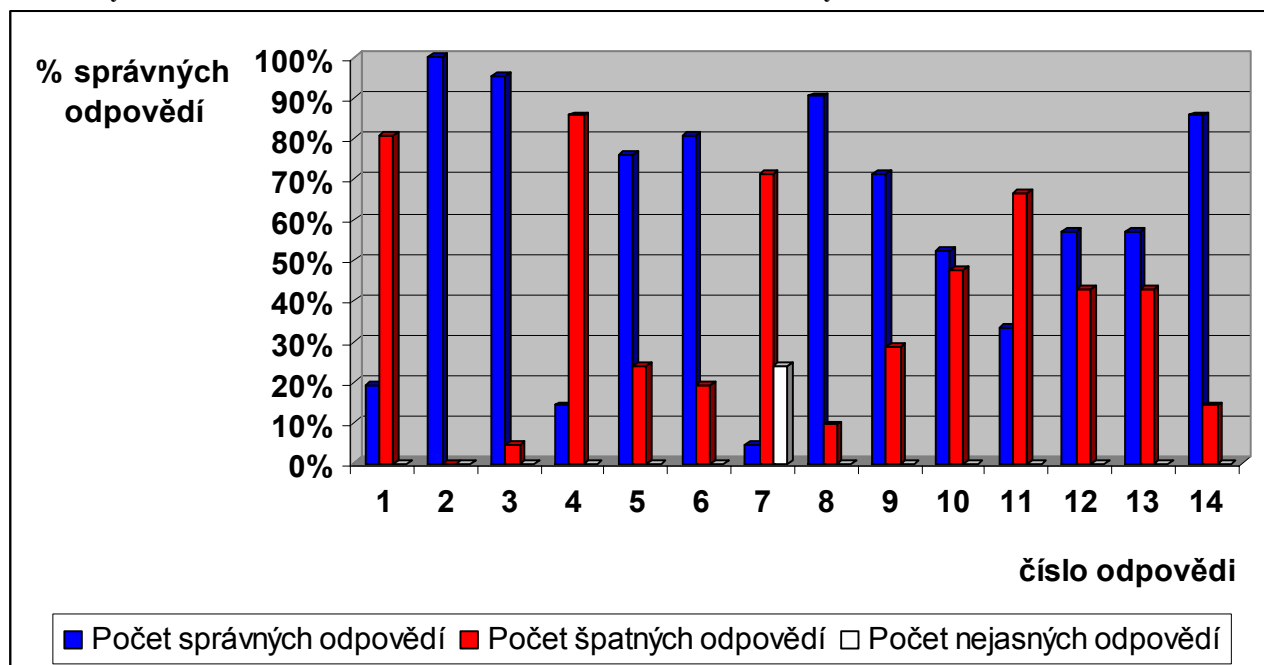
5.1.3 Vyhodnocení znalostí žáků jazykové školy Hannah School v otázce státních symbolů ČR

Na dotazník celkem odpovědělo 21 žáků JŠ Hannah School. Výsledky průzkumu jsou znázorněny v tabulce č.3.

Tabulka 3: Vyhodnocení znalostí žáků JŠ Hannah School v otázce státních symbolů ČR

	Počet správných odpovědí	Počet špatných odpovědí	Počet nejasných odpovědí
Otázka č.1	4	17	0
Otázka č.2	21	0	0
Otázka č.3	20	1	0
Otázka č.4	3	18	0
Otázka č.5	16	5	0
Otázka č.6	17	4	0
Otázka č.7	1	15	5
Otázka č.8	19	2	0
Otázka č.9	15	6	0
Otázka č.10	11	10	0
Otázka č.11	7	14	0
Otázka č.12	12	9	0
Otázka č.13	12	9	0
Otázka č.14	18	3	0

Graf 3: Vyhodnocení znalostí žáků JŠ Hannah School v otázce státních symbolů ČR



Průzkum na této škole jsem dělala z důvodu, že žáci této školy jsou již po maturitní zkoušce a chtějí si jen zlepšit jazykové znalosti nebo se chystají dále studovat na vysoké škole. Bylo tedy zajímavé sledovat jak se zlepšila znalost státních symbolů a zda se znalost vůbec zlepšila.

Z uvedených odpovědí a grafického znázornění vyplývá, že znalosti žáků v otázce státních symbolů ČR jsou uspokojivé.

Procento správně zodpovězených otázek je 71% z celkových 100%, tedy správně bylo 10 otázek ze 14.

Vysoký počet špatných odpovědí u stěžejní otázky č. 1 je v tomto případě zářející, neboť ostatní zodpovězené otázky vypovídají o celkově dobrém přehledu o státních symbolech ČR.

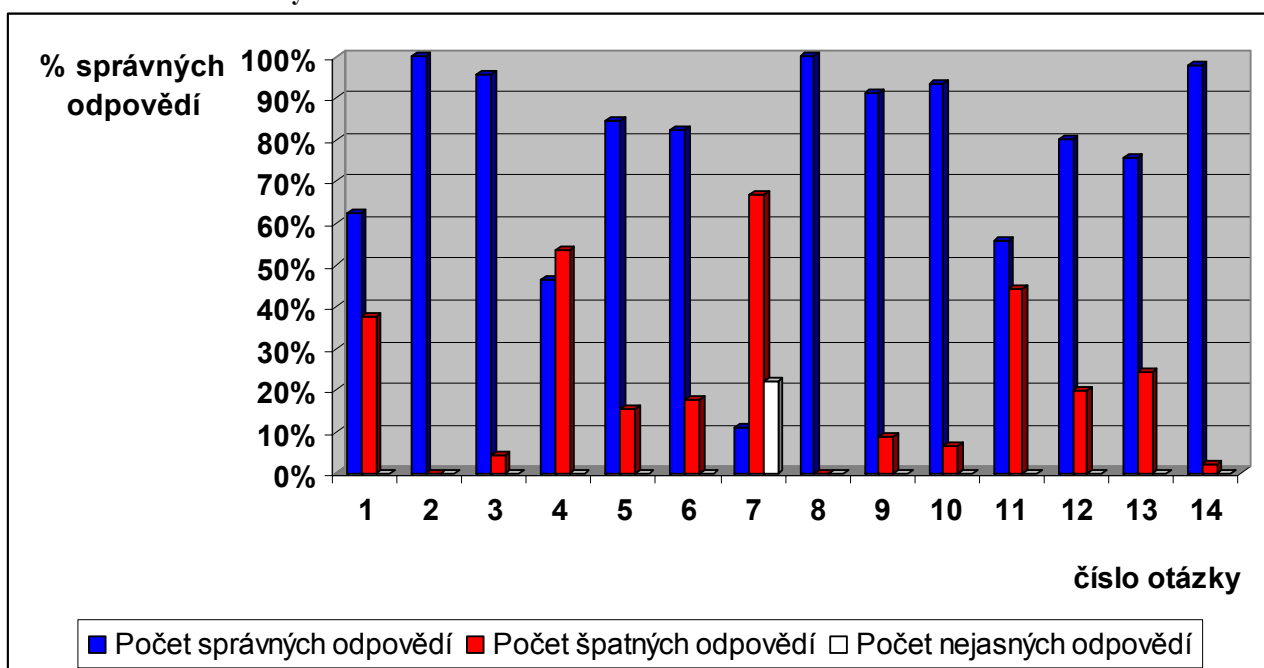
5.1.4 Vyhodnocení znalostí žáků Fakulty ekonomicko-správní Univerzity Pardubice v otázce státních symbolů ČR

Na dotazník celkem odpovědělo 45 žáků Fakulty ekonomicko-správní Univerzity Pardubice. Dotazovaní byli žáci 3. ročníku. Výsledky průzkumu jsou znázorněny v tabulce č.4.

Tabulka 4: Vyhodnocení znalostí žáků Fakulty ekonomicko-správní Univerzity Pardubice v otázce státních symbolů ČR

	Počet správných odpovědí	Počet špatných odpovědí	Počet nejasných odpovědí
Otázka č.1	28	17	0
Otázka č.2	45	0	0
Otázka č.3	43	2	0
Otázka č.4	21	24	0
Otázka č.5	38	7	0
Otázka č.6	37	8	0
Otázka č.7	5	30	10
Otázka č.8	45	0	0
Otázka č.9	41	4	0
Otázka č.10	42	3	0
Otázka č.11	25	20	0
Otázka č.12	36	9	0
Otázka č.13	34	11	0
Otázka č.14	44	1	0

Graf 4: Vyhodnocení znalostí žáků Fakulty ekonomicko-správní Univerzity Pardubice v otázce státních symbolů ČR



U žáků FES UPCE jsem vysoký podíl správných odpovědí předpokládala, neboť jeden z předpokladů ke studiu na FES UPCE je všeobecný přehled dění a věcí týkajících se státu, veřejné správy a tedy i problematiky týkající se státních symbolů ČR.

Z uvedených odpovědí a grafického znázornění vyplývá, že znalosti žáků v otázce státních symbolů ČR jsou výborné.

Procento správně zodpovězených otázek je 86% z celkových 100%, tedy správně bylo 12 otázek ze 14.

Vysoký počet správných odpovědí na stěžejní otázku č. 1 je důkazem, že můj předpoklad se potvrdil.

5.1.5 Vyhodnocení znalostí pracujících obyvatel v otázce státních symbolů ČR

Na dotazník celkem odpovědělo 70 pracujících obyvatel České republiky. Mezi dotazovanými byli např.:

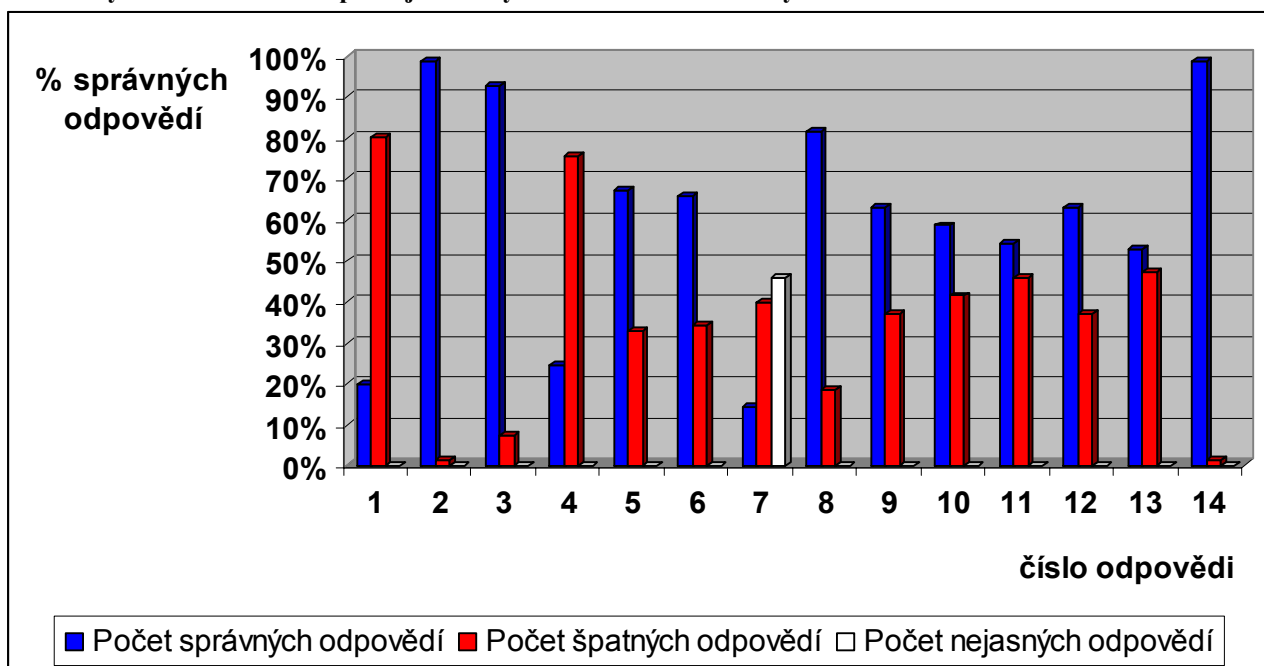
- zaměstnanci Policie ČR,
- zaměstnanci firmy zabývající se kovoobráběním,
- zaměstnanci Městské knihovny Kolín,
- zaměstnanci firmy zabývající se výrobou hliníkových pouzder na aerosoly,
- učitelé,
- prodavačky,
- kuchaři,
- číšníci, aj..

Výsledky průzkumu jsou znázorněny v tabulce č.5.

Tabulka 5: Vyhodnocení znalostí pracujících obyvatel v otázce státních symbolů ČR

	Počet správných odpovědí	Počet špatných odpovědí	Počet nejasných odpovědí
Otázka č.1	14	56	0
Otázka č.2	69	1	0
Otázka č.3	65	5	0
Otázka č.4	17	53	0
Otázka č.5	47	23	0
Otázka č.6	46	24	0
Otázka č.7	10	28	32
Otázka č.8	57	13	0
Otázka č.9	44	26	0
Otázka č.10	41	29	0
Otázka č.11	38	32	0
Otázka č.12	44	26	0
Otázka č.13	37	33	0
Otázka č.14	69	1	0

Graf 5: Vyhodnocení znalostí pracujících obyvatel v otázce státních symbolů ČR



Z uvedených odpovědí a grafického znázornění vyplývá, že znalosti pracujících občanů v otázce státních symbolů ČR jsou velmi dobré.

Procento správně zodpovězených otázek je 79% z celkových 100%, tedy správně bylo 11 otázek ze 14.

Takto dobrý výsledek je překvapující, vzhledem k rozmanitosti povolání dotazovaných.

5.2 Celkové vyhodnocení znalostí občanů České republiky v otázce státních symbolů ČR

V této části hodnocení se budu zabývat celkovou znalostí občanů bez ohledu na vymezené kategorie dotazovaných.

Celkem na dotazník odpovědělo 276 obyvatel a z toho:

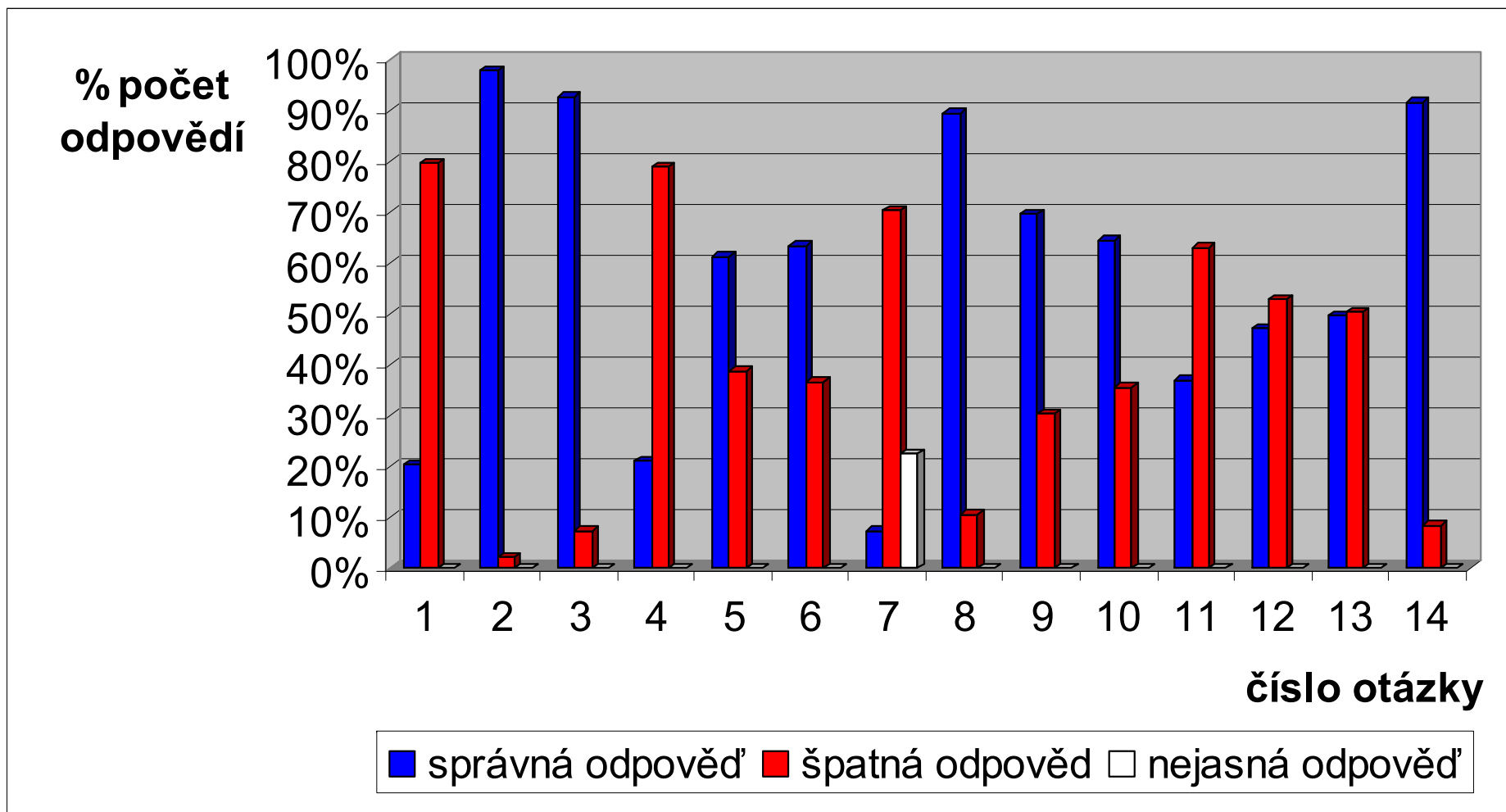
- 70 žáků 7.ZŠ Kolín,
- 70 žáků SPŠ a JŠ Kolín,
- 21 žáků jazykové školy Hannah school,
- 45 žáků Univerzity Pardubice,
- 70 pracujících občanů.

Výsledky průzkumu jsou znázorněny v tabulce č.6.

Tabulka 6: Znalost občanů České republiky v otázce státních symbolů ČR

	Počet správných odpovědí	Počet špatných odpovědí	Počet nejasných odpovědí
Otázka č.1	56	220	0
Otázka č.2	270	6	0
Otázka č.3	256	20	0
Otázka č.4	58	218	0
Otázka č.5	169	107	0
Otázka č.6	175	101	0
Otázka č.7	20	194	62
Otázka č.8	247	29	0
Otázka č.9	192	84	0
Otázka č.10	178	98	0
Otázka č.11	102	174	0
Otázka č.12	130	146	0
Otázka č.13	137	139	0
Otázka č.14	253	23	0

Graf 6: Znalost občanů České republiky v otázce státních symbolů ČR



Z uvedených odpovědí a grafického znázornění můžeme vidět, že největší problém občanům dělala otázka č. 1,4,7 a 11.

Počet správných odpovědí je 8 ze 14 odpovědí, což je 57% celková úspěšnost.

5.2.1 Vyhodnocení jednotlivých otázek průzkumu

5.2.1.1 Otázka č. 1 „Co patří do státních symbolů ČR dle § 1 zákona 3/1993 Sb., o státních symbolech České republiky?“

Počet špatných odpovědí je na tuto otázku výrazně vyšší než počet odpovědí správných. Toto je způsobeno tím, že převážná část dotazovaných mezi státní symboly zařadila jednu nebo více špatných možností z nabídky odpovědí a tím jsem celou otázku považovala za špatně zodpovězenou.

Nejčastěji byl mezi státních symboly ČR přidán český dvouocasý korunovaný lev, korunovační klenoty, národní strom a u žáků ZŠ prezident České republiky.

Naopak byl často vynechán malý státní znak, státní barvy, vlajka prezidenta republiky a státní pečeť.

Nikdo z dotazovaných nevynechal velký státní znak, státní hymnu a státní vlajku.

5.2.1.2 Otázka č. 2 „Jaké jsou státní barvy ČR?“

Tato otázka byla ohledně počtu správných odpovědí nejméně úspěšná. Špatně odpovědělo jen 2.2% občanů a to konkrétně žáci ZŠ. Tito žáci dle mého názoru odpovídali úmyslně špatně (mezi odpovědi na tuto otázku patřilo „růžová, fialová a zelená“ či „bílá, fialová a tyrkysová“, apod.) a tím zvýšili procento špatných odpovědí.

5.2.1.3 Otázka č. 3 „Jaká barva se nachází v horním pruhu státní vlajky ČR?“

Tato otázka má také vysokou míru úspěšnosti a to 93%. Mezi špatně odpovědi většinou patřila odpověď, že v horním pruhu státní vlajky se nachází barva červená a jen v jedné odpovědi bylo napsáno, že se v horním pruhu nachází barva modrá.

Při konzultacích po vyplnění dotazníků většinou občané odpověděli, že skutečnost, že je bílá barva na horním pruhu si pamatují podle toho, že krev (červená barva) teče vždy dolů a nebo že bílá barva symbolizuje pěnu od piva a ta je vždy nahoře.

5.2.1.4 Otázka č. 4 „Do jaké vzdálenosti dosahuje modrý klín na státní vlajce ČR?“

U této otázky jsem předpokládala vysoký počet špatných odpovědí a můj předpoklad byl správný. Procento neúspěšnosti u této otázky bylo 79%. Ve většině případů špatných odpovědí bylo uvedeno že modrý klín dosahuje 1/3 délky vlajky.

Zde se, dle mého názoru, dala odpověď odvodit nakreslením státní vlajky a znázorněním onoho modrého klínu, avšak jen dva dotazovaní tuto pomůcku použili.

5.2.1.5 Otázka č. 5 „Jaký nápis se nachází na vlajce prezidenta republiky?“

Tuto otázku jsem pokládala za jednu z nejjednodušších a proto mne její výsledek překvapil. Správně odpovědělo jen 63% občanů. Mezi špatné odpovědi patřilo, že na vlajce prezidenta republiky je napsáno „Veritas vincit“, „Pravda a mír vítězí“, „Láska a mír vítězí“, apod..

5.2.1.6 Otázka č. 6 „Jak se jinak říká vlajce prezidenta republiky?“

Tuto otázku jsem opět pokládala za jednu z nejjednodušších a opět mne její výsledek překvapil.

Počet správných odpovědí u této otázky byl 175 z 276, což je 63% správných odpovědí z celkových 100%. Mezi špatné odpovědi patřily např. odpovědi „vlajka“, či „prapor prezidenta“.

5.2.1.7 Otázka č. 7 „Za jakých podmínek je na Hradě vyvěšena vlajka prezidenta republiky?“

Tato otázka je jako jediná zpracována na 3 části. Na počet správných odpovědí, počet špatných odpovědí a počet nejasných odpovědí.

Mezi Správné odpovědi jsem započítala odpověď, kde je uvedeno, že vlajka prezidenta republiky je vyvěšena za přítomnosti prezidenta ČR na území České republiky.

Za špatnou odpověď jsem považovala odpověď, kde je uvedeno, že vlajka prezidenta republiky je vyvěšena, když je prezident na Hradě. Dalo by se říci, že odpověď je správně, jelikož prezident je na Hradě, takže vlastně na území ČR, ale z mého hlediska je tato odpověď špatná a tudíž byla započítána do odpovědí špatných.

Mezi nejasné odpovědi jsem zařadila ty odpovědi, ze kterých nebylo jasné, jak ji dotazovaný myslel. Např., že vlajka prezidenta republiky je vyvěšena, když je prezident doma.

Z této odpovědi není jasné, zda dotazovaný myslel doma jako Hrad, či doma jako Českou republiku.

5.2.1.8 Otázka č. 8 „Jak se nazývá hra, ze které pochází státní hymna ČR?“

U této otázky byla 90% úspěšnost a 10% špatných odpovědí tvořila odpověď „Prodaná nevěsta“ či vynechaná odpověď.

5.2.1.9 Otázka č. 9 „Kdo napsal text ke státní hymně ČR?“

Úspěšnost u této otázky byla 70% a většinu špatných odpovědí tvořilo přehození jmen autorů státní hymny.

5.2.1.10 Otázka č. 10 „Kdo složil hudbu ke státní hymně ČR?“

Úspěšnost u této otázky byla 65%, což bylo způsobeno přehozením jmen autorů státní hymny a odpovědí, že autorem hudby státní hymny je Bedřich Smetana.

5.2.1.11 Otázka č. 11 „Kdo uchovává pečetidlo státní pečeti?“

U této otázky jsem opět předpokládala velký počet špatných odpovědí a předpoklad byl správný. Úspěšnost u této otázky je jen 37%. Nejčastější špatná odpověď byla, že pečetidlo uchovává primátor Prahy.

5.2.1.12 Otázka č. 12 „Jak se jmenuje objekt, ve kterém jsou uloženy korunovační klenoty?“

Úspěšnost této otázky je pouze 47% a mezi 53% špatných odpovědí patřila nejčastěji odpověď, že korunovační klenoty jsou uloženy na Karlštějně.

5.2.1.13 Otázka č. 13 „Kolik je třeba klíčů k odemčení místnosti, ve které se nachází korunovační klenoty?“

Počet špatných a správných odpovědí u této otázky se téměř shodoval. Nejčastěji občané uváděli, že je potřeba 3, 4 nebo 9 klíčů k odemčení místnosti.

5.2.1.14 Otázka č. 14 „Jaký strom je národní strom ČR?“

U této otázky je úspěšnost 92% a mezi 2% špatných odpovědí patří např. odpověď, že národní strom je dub, topol či tůje.

5.3 Porovnání znalostí studujících a pracujících občanů České republiky v otázce státních symbolů ČR

Tato část vyhodnocování se zabývá porovnáním znalosti státních symbolů studenty a pracujícími obyvateli. Cílem je zjistit, zda jsou na tom lépe studenti, kteří by měli mít znalost státních symbolů nedávno získanou, zda je na tom se znalostmi lépe pracující obyvatelstvo či zda se obě skupiny ve znalostech neliší.

Celkem na dotazníky odpovědělo 276 obyvatel a z toho:

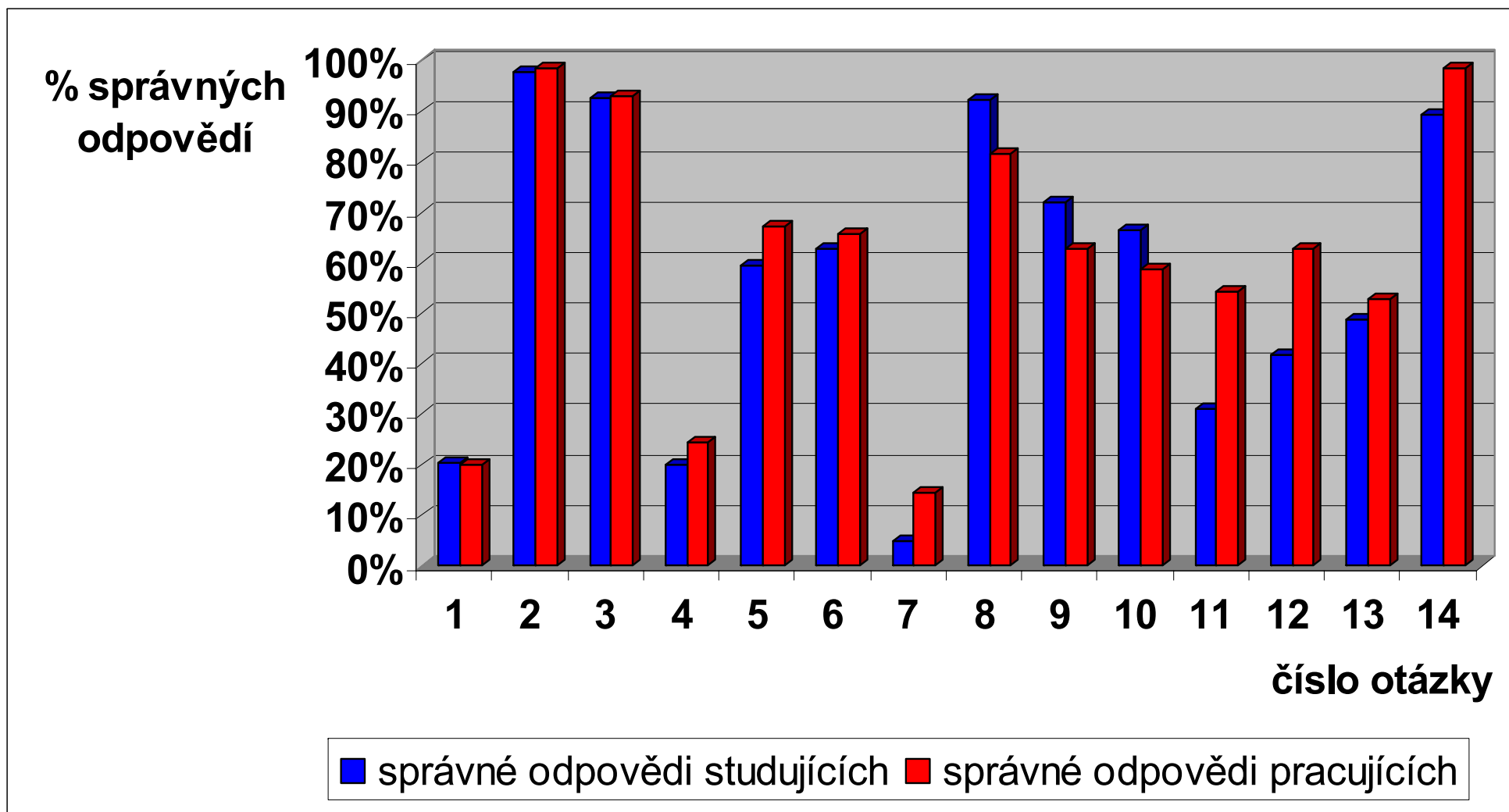
- 206 studentů,
- 70 pracujících obyvatel.

Výsledky průzkumu jsou znázorněny v tabulce č.7.

Tabulka 7: Porovnání znalostí studujících a pracujících občanů České republiky v otázce státních symbolů ČR

	Počet správných odpovědí studentů	Počet správných odpovědí pracujících
Otázka č.1	42	14
Otázka č.2	201	69
Otázka č.3	191	65
Otázka č.4	41	17
Otázka č.5	122	47
Otázka č.6	129	46
Otázka č.7	10	10
Otázka č.8	190	57
Otázka č.9	148	44
Otázka č.10	137	41
Otázka č.11	64	38
Otázka č.12	86	44
Otázka č.13	100	37
Otázka č.14	184	69

Graf 7: Porovnání znalostí studujících a pracujících občanů České republiky v otázce státních symbolů ČR



Z grafu 7 je patrné, že v oblasti státních symbolů jsou znalejší pracující občané, i když u většiny otázek není rozdíl tak velký. Studující odpověděli správně jen ve 4 otázkách z 10. Větší počet správných odpovědí měli studenti jen u otázek 1,8, 9 a 10⁷⁸. Větší úspěšnost u otázky č. 1 je zanedbatelná, je to jen 0.4%. Markantnější rozdíl správných odpovědí u otázek 8,9, a 10 lze přisuzovat získaným znalostem z výuky, či nutnému všeobecnému přehledu v případě žáků VŠ.

Dle mého názoru mají tedy lepší znalost státních symbolů ČR pracující občané.

5.4 Porovnání znalostí studujících občanů České republiky v otázce státních symbolů ČR

V této kapitole je cílem průzkumu vymezit rozdíly ve znalostech státních symbolů ČR u jednotlivých kategorií studujících občanů. Kategorie jsou rozděleny na studenty:

- 7. ZŠ Kolín,
- Střední průmyslové školy strojírenské a Jazykové školy Kolín,
- jazykové školy Hannah School,
- Fakulty ekonomicko-správní Univerzity Pardubice.

Celkem na dotazníky odpovědělo 206 studujících a z toho:

- 70 studentů 7. ZŠ Kolín,
- 70 studentů SPŠ a JŠ Kolín,
- 21 studentů JŠ Hannah School
- 45 studentů Fakulty ekonomicko-správní Univerzity Pardubice.

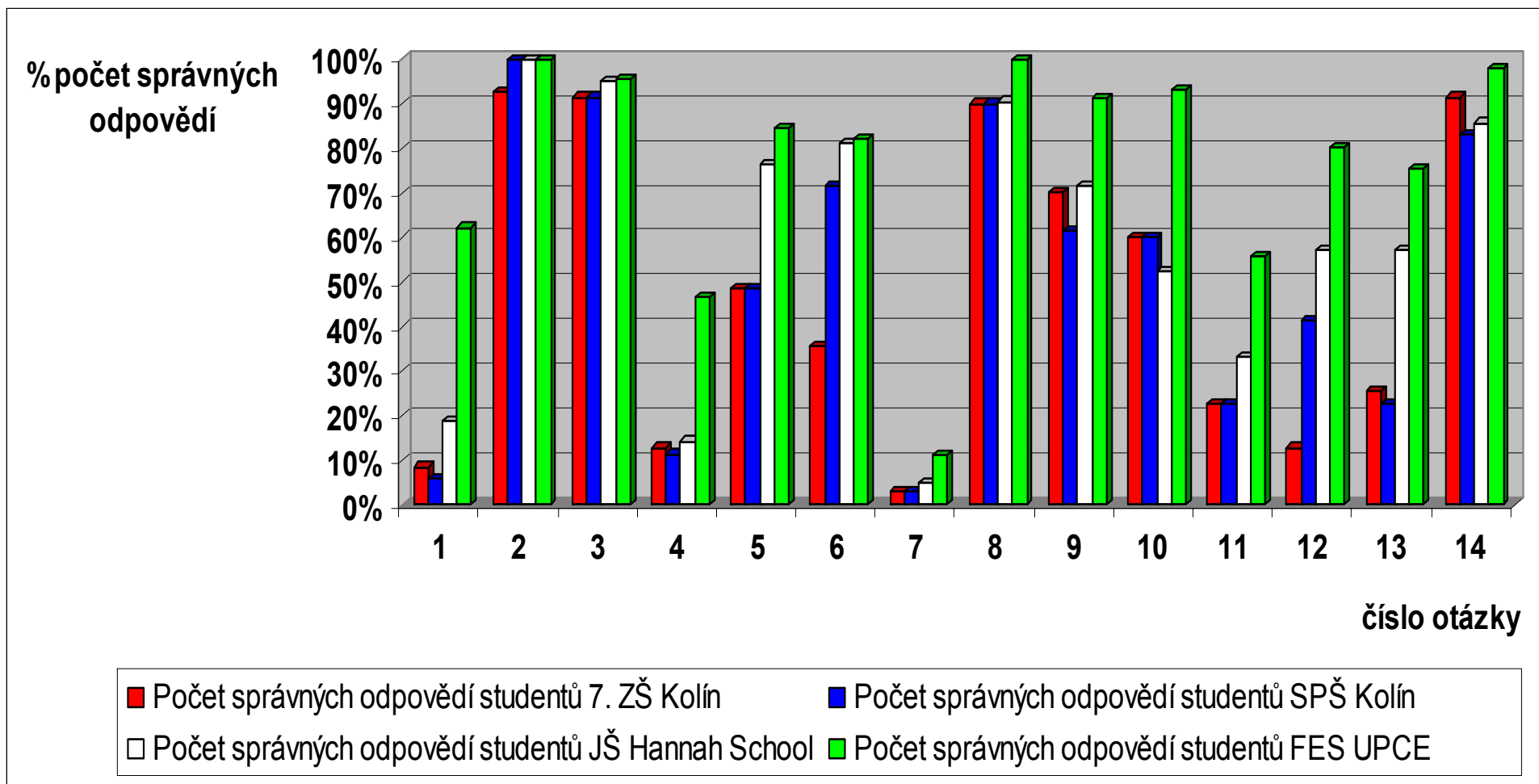
Výsledky průzkumu jsou znázorněny v tabulce č.8.

⁷⁸ Viz. Příloha 32 - Dotazník

Tabulka 8: Porovnání znalostí studujících občanů České republiky v otázce státních symbolů ČR

	Počet správných odpovědí studentů 7. ZŠ Kolín	Počet správných odpovědí studentů SPŠ a JŠ Kolín	Počet správných odpovědí studentů JŠ Hannah School	Počet správných odpovědí studentů FES UPCE
Otázka č.1	6	4	4	28
Otázka č.2	65	70	21	45
Otázka č.3	64	64	20	43
Otázka č.4	9	8	3	21
Otázka č.5	34	34	16	38
Otázka č.6	25	50	17	37
Otázka č.7	2	2	1	5
Otázka č.8	63	63	19	45
Otázka č.9	49	43	15	41
Otázka č.10	42	42	11	42
Otázka č.11	16	16	7	25
Otázka č.12	9	29	12	36
Otázka č.13	18	16	12	34
Otázka č.14	64	58	18	44

Graf 8: Porovnání znalostí studujících občanů České republiky v otázce státních symbolů ČR



Z grafu 8 je patrné, že v oblasti státních symbolů jsou nejznalejší studenti FES UPCE. Ve všech 14 otázkách mají nejvyšší počet správných odpovědí a tím se potvrzuje tvrzení, že studenti FES UPCE musí mít dobrý všeobecný přehled ve věcech týkajících se České republiky, především v oblasti veřejné správy s níž jsou státní symboly ČR a jejich užívání spjaty.

Na pomyslném druhém místě ve znalostech státních symbolů ČR jsou studenti jazykové školy Hannah School. Počet správných odpovědí byl 13 z celkových 14, tudíž úspěšnost těchto studentů byla 93%.

Odpovědi studentů SPŠ a JŠ Kolín a studentů 7. ZŠ nejsou příliš rozdílné, až na otázku 6 a 12, kdy vyšší počet správných odpovědí mají studenti SPŠ a JŠ Kolín.

Závěr

Symbole nás doprovázejí od narození až do smrti a jejich přítomnost či význam si často ani neuvědomujeme.

S některými symboly se setkáváme již od dětství. V pohádkách, kde otec král předává korunu svému synovi aby se stal následníkem trůnu je koruna symbolem panovnické moci. Vůně jehličí nám připomíná Vánoce a tím se pro nás stromek a právě jeho vůně stává symbolem Vánoc. Proto lze říci, že symboly jsou součástí našeho života a neustále nás obklopují.

Symbole mají vždy nějaký význam. V dávných dobách dávali najevo příslušnost k určitému rodu, panovnickému dvoru, armádě, vojsku či prostě jen k určité skupině lidí.

Praporce sloužily k rozlišení jednotlivých vojsk panovníka a i dnes slouží státní vlajky k rozlišení jednotlivých zemí. Bojové písně charakterizovaly určitou skupinu lidí a stejně tak dnes charakterizují státní hymny jednotlivé země, čili určitou skupinu lidí na určitém území.

O dnešních státních symbolech České republiky lze tedy říci, že odrážejí historii české země a její vývoj v průběhu let. Malý státní znak připomíná středověký stát, státní hymna národní obrození a vlajka Československo.

Za úkol a cíl své bakalářské práce jsem si stanovila podat ucelený přehled o státních symbolech České republiky a o jejich vývoji, vymežit správný způsob užívání těchto symbolů a pomocí průzkumu vyhodnotit znalosti občanů České republiky v otázce státních symbolů ČR.

První cíl podat ucelený přehled o státních symbolech České republiky a o jejich vývoji se mi podařilo s využitím zákona č. 3/1993 Sb., o státních symbolech České republiky a pomocí odborné literatury.

Ke splnění druhého cíle a to vymežit správný způsob užívání státních symbolů jsem použila zákon č. 352/2001 Sb., o užívání státních symbolů České republiky.

Třetím a nejdůležitějším cílem bylo prozkoumat znalosti občanů České republiky v otázce státních symbolů ČR. Tento průzkum měl objasnit jak jsou občané znalí ohledně podoby státních symbolů, jejich užívání a v neposlední řadě jaký mají přehled o neoficiálních symbolech reprezentujících ČR jako jsou české korunovační klenoty či národní

strom. Ke splnění třetího a nejdůležitějšího cíle mi pomohlo dotazníkové šetření mezi obyvateli České republiky.

V rámci zhodnocení šetření lze konstatovat, že znalosti občanů České republiky nejsou na takové úrovni, jakou jsem předpokládala. Vzhledem k historické hodnotě a důležitosti státních symbolů ČR by bylo třeba věnovat této problematice více pozornosti.

Především již během vzdělávání dětí na školách by se mělo žákům připomínat a učit je, jakou mají naše státní symboly historickou hodnotu a že je zapotřebí si těchto symbolů vážit a užívat je s náležitou úctou.

Pomocí informací a poznatků, které jsem v průběhu psaní této práce získala se můj vztah a úcta ke státním symbolům České republiky ještě více prohloubily a uvědomila jsem si, jak je důležité aby každá země měla své symboly, které vyjadřují její historii, lásku k této zemi a dávají občanům země pocit, že právě zde jsou „doma“.

Seznam použité literatury

1. GERLOCH, A, HŘEBEJK, J, ZOUBEK, V. Ústavní systém České republiky. 3. vyd. Praha : Prospektum, 1999. ISBN 80-7175-077-8.
2. SVOBODA, Z. Československá státní a vojenská symbolika. Praha : Federativní ministerstvo obrany, 1991. ISBN 80-85469-03-0.
3. SEDLÁČEK, P. Česká panovnická a státní symbolika. Praha : Státní ústřední archiv v Praze, 2002. ISBN 80-85475-86-3.
4. SEDLÁČEK, P. Symboly republiky. 1. vyd. Praha : Úřad vlády České republiky, 2007. ISBN 978-80-87041-29-1.
5. PANFIL, T. Evropská unie, vše, co bychom měli vědět. 1. vyd. Praha : Fragment, 1991. ISBN 80-7200-805-6.
6. ZENGER, M, Z. Česká heraldika. Praha : nakladatelství Vyšehrad, 1978.
7. HORA-HOREJŠ, P. Toulky českou minulostí 6. Praha: BARONET & VIA FACTI, 1997. ISBN 80-7214-039-6.
8. Zákon č. 1/1993 Sb., Ústava České republiky
9. Zákon č. 3/1993 Sb., o státních symbolech České republiky
10. Zákon č. 352/2001 Sb., o užívání státních symbolů České republiky
11. Příloha zákona č. 157/94 Sb., o státních vyznamenáních České republiky

Internetové stránky

1. *Interflag* [online]. 2009 [cit. 2009-03-27]. Dostupný z WWW : <<http://www.vlajky.cz>>
2. *Zlaté mince* [online]. 2009 [cit. 2009-04-01]. Dostupný z WWW :
<<http://www.zlate-mince.cz>>
3. *Europa – EU v kostce* [online]. 2009 [cit. 2009-04-04]. Dostupný z WWW :
<<http://europa.eu>>
4. *Symboly EU* [online]. 2009 [cit. 2009-04-05]. Dostupný z WWW :
<<http://ec.europa.eu/ceskarepublika>>

Seznam obrázků, grafů a tabulek

Obrázek 1: Státní barvy	13
Obrázek 2: Státní vlajka.....	13
Graf 1: Vyhodnocení znalostí žáků 7. ZŠ Kolín v otázce státních symbolů ČR.....	49
Graf 2: Vyhodnocení znalostí žáků SPŠ a JŠ Kolín v otázce státních symbolů ČR	51
Graf 3: Vyhodnocení znalostí žáků JŠ Hannah School v otázce státních symbolů ČR	52
Graf 4: Vyhodnocení znalostí žáků Fakulty ekonomicko-správní Univerzity Pardubice v otázce státních symbolů ČR.....	54
Graf 5: Vyhodnocení znalostí pracujících obyvatel v otázce státních symbolů ČR.....	56
Graf 6: Znalost občanů České republiky v otázce státních symbolů ČR.....	58
Graf 7: Porovnání znalostí studujících a pracujících občanů České republiky v otázce státních symbolů ČR	63
Graf 8: Porovnání znalostí studujících občanů České republiky v otázce státních symbolů ČR	66
Tabulka 1: Vyhodnocení znalostí žáků 7. ZŠ Kolín v otázce státních symbolů ČR.....	49
Tabulka 2: Vyhodnocení znalostí žáků SPŠ a JŠ Kolín v otázce státních symbolů ČR.....	50
Tabulka 3: Vyhodnocení znalostí žáků JŠ Hannah School v otázce státních symbolů ČR.....	52
Tabulka 4: Vyhodnocení znalostí žáků Fakulty ekonomicko-správní Univerzity Pardubice v otázce státních symbolů ČR.....	53
Tabulka 5: Vyhodnocení znalostí pracujících obyvatel v otázce státních symbolů ČR.....	55
Tabulka 6: Znalost občanů České republiky v otázce státních symbolů ČR.....	57
Tabulka 7: Porovnání znalostí studujících a pracujících občanů České republiky v otázce státních symbolů ČR	62
Tabulka 8: Porovnání znalostí studujících občanů České republiky v otázce státních symbolů ČR	65

Seznam příloh

- Příloha 1:** Velký státní znak ČR
- Příloha 2:** Malý státní znak ČR
- Příloha 3:** Vlajka prezidenta ČR
- Příloha 4:** Státní pečeť ČR
- Příloha 5:** České korunovační klenoty
- Příloha 6:** Erb
- Příloha 7:** Habsburský orel
- Příloha 8:** Československý státní znak 1919
- Příloha 9:** Legionářský emblém
- Příloha 10:** Malý státní znak 1920
- Příloha 11:** Střední státní znak 1920
- Příloha 12:** Velký státní znak 1920
- Příloha 13:** Větší znak 1939
- Příloha 14:** Menší znak 1939
- Příloha 15:** Státní znak 1960
- Příloha 16:** Federální znak 1990
- Příloha 17:** Základní vzory vlajek
- Příloha 18:** Vlajka 1918
- Příloha 19:** Český prapor 15. století
- Příloha 20:** Vlajka Protektorátu Čechy a Morava
- Příloha 21:** Státní vlajka ČR
- Příloha 22:** Standarta prezidenta 1920
- Příloha 23:** Standarta prezidenta 1960
- Příloha 24:** Standarta prezidenta 1990
- Příloha 25:** Malá státní pečeť 1920
- Příloha 26:** Velká státní pečeť 1920
- Příloha 27:** Státní pečeť 1960
- Příloha 28:** Státní pečeť 1990
- Příloha 29:** Státní pečeť 1992
- Příloha 30:** Evropská vlajka
- Příloha 31:** Geometrický popis evropské vlajky
- Příloha 32:** Dotazník

Příloha 1: Velký státní znak ČR



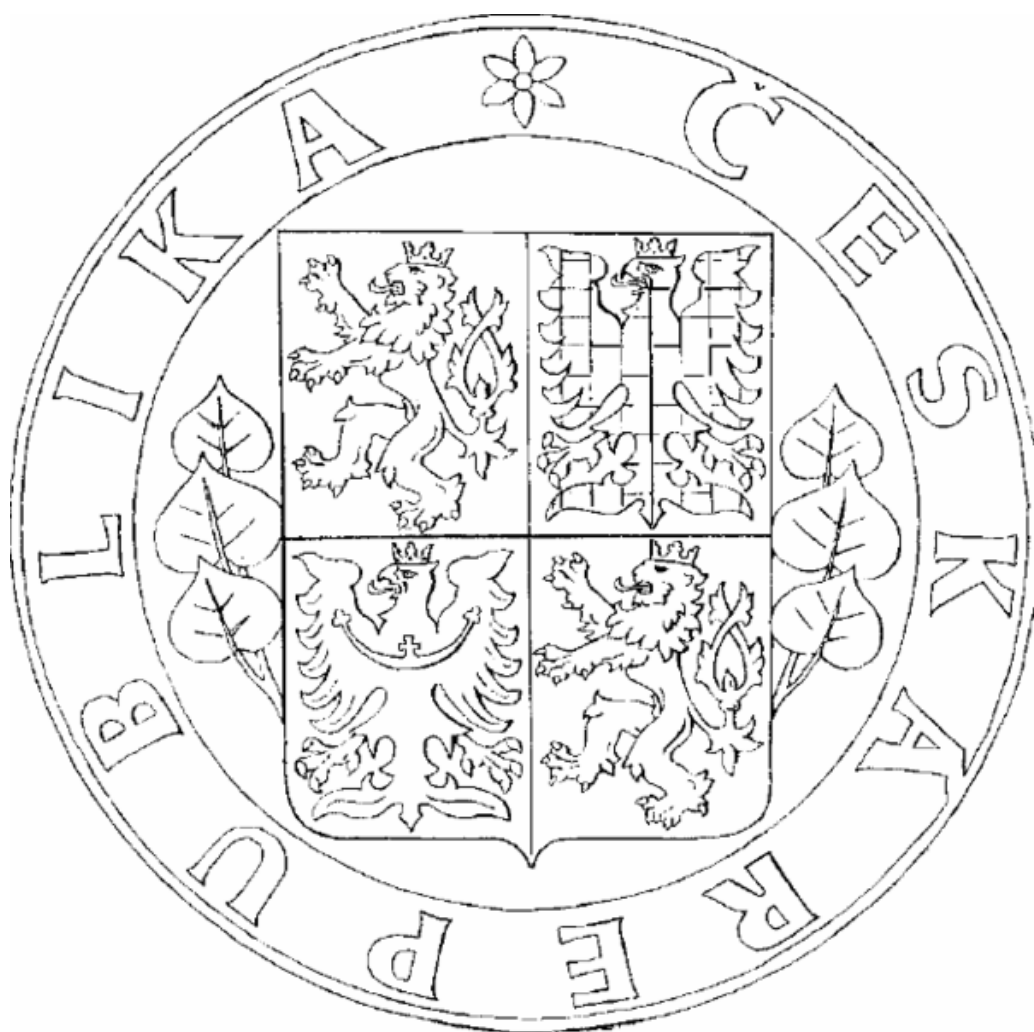
Příloha 2: Malý státní znak ČR



Příloha 3: Vlajka prezidenta ČR



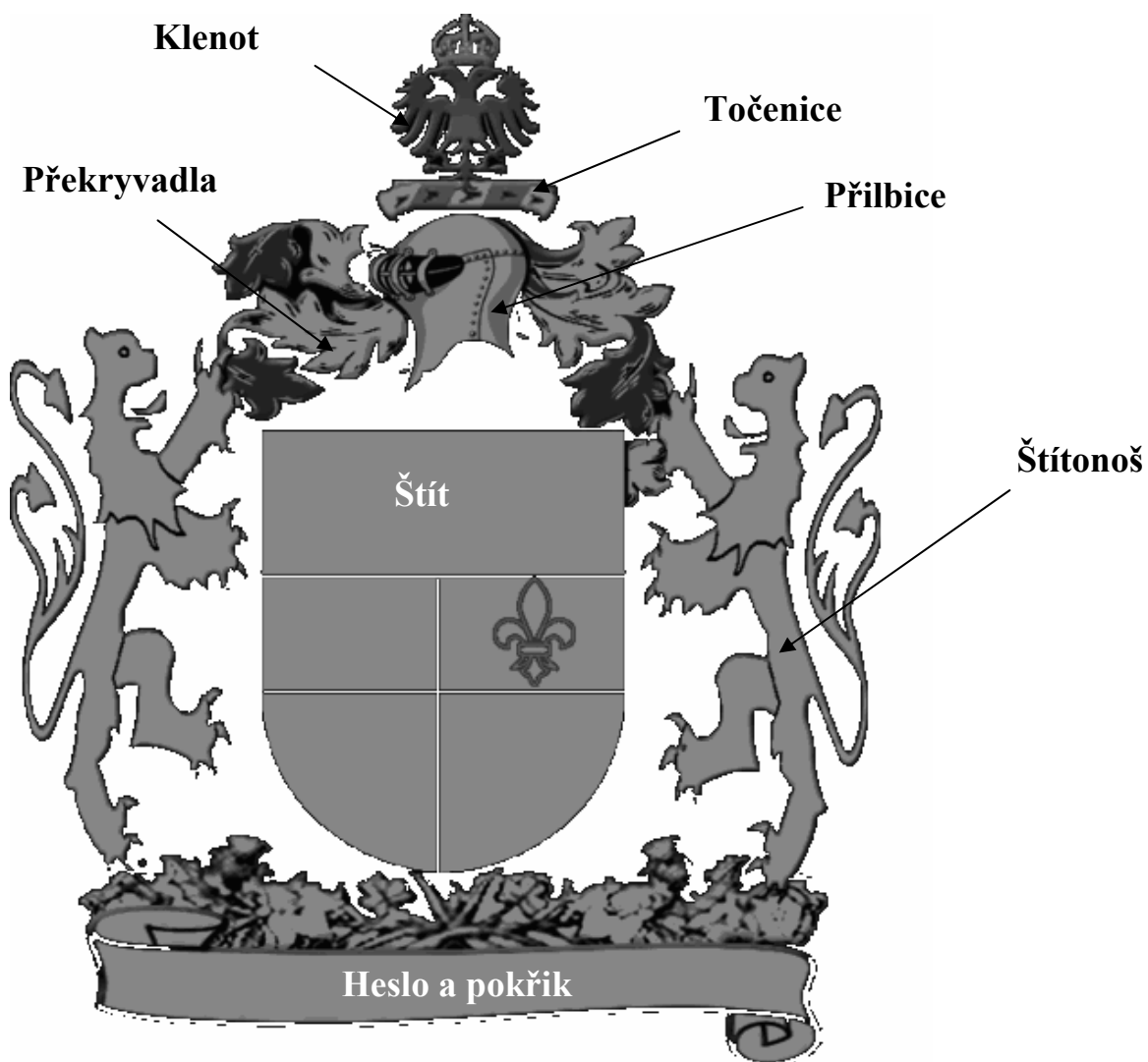
Příloha 4: Státní pečeť ČR



Příloha 5: České korunovační klenoty



Příloha 6: Erb



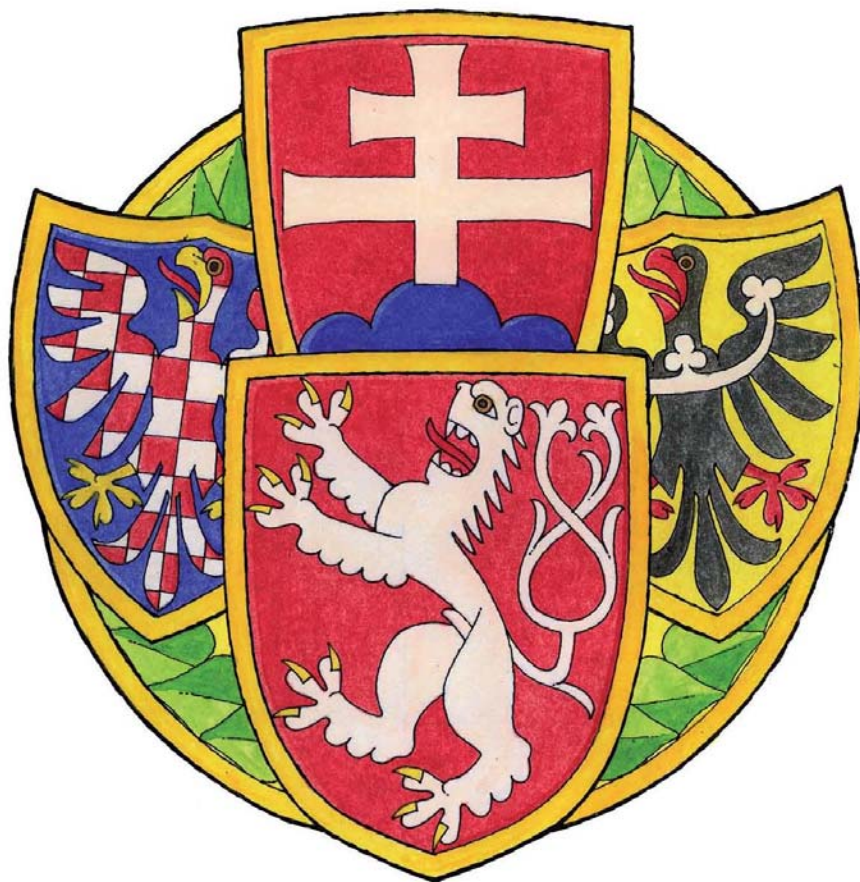
Příloha 7: Habsburský orel



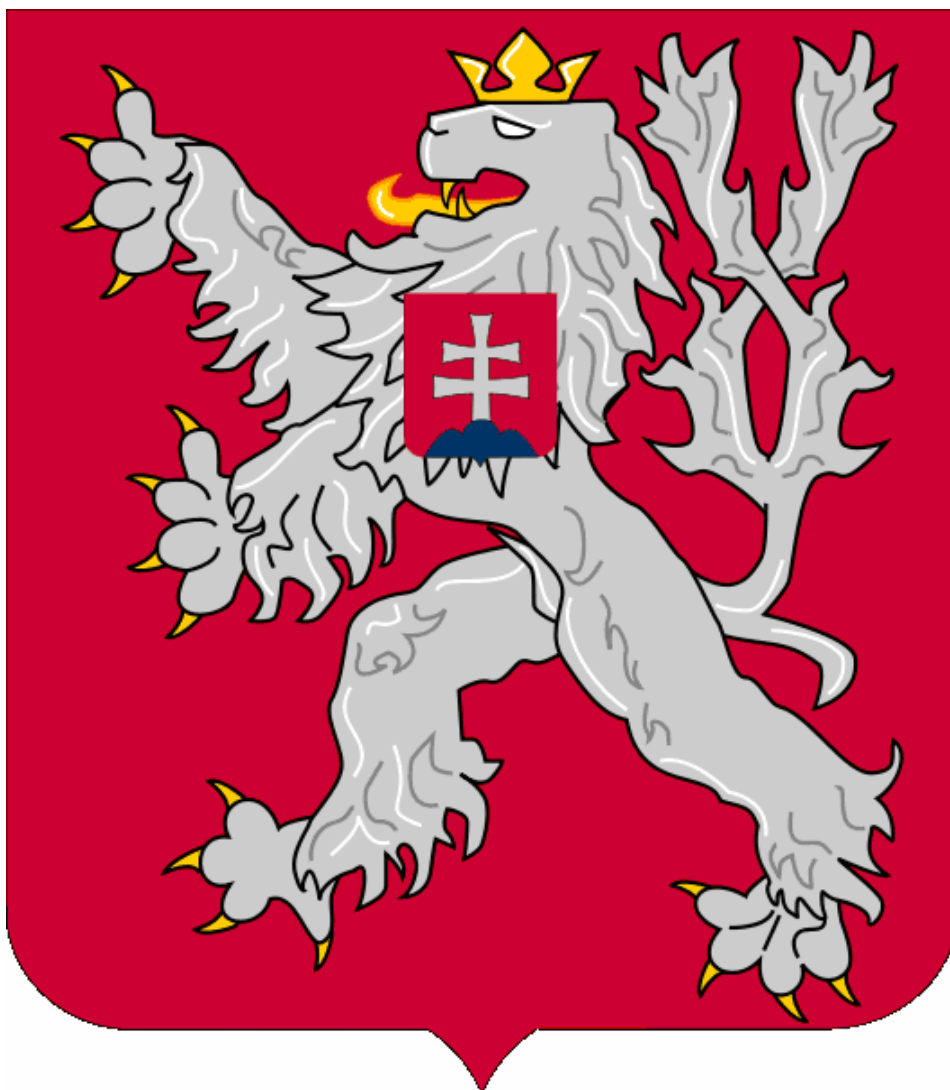
Příloha 8: Československý státní znak 1919



Příloha 9: Legionářský emblém



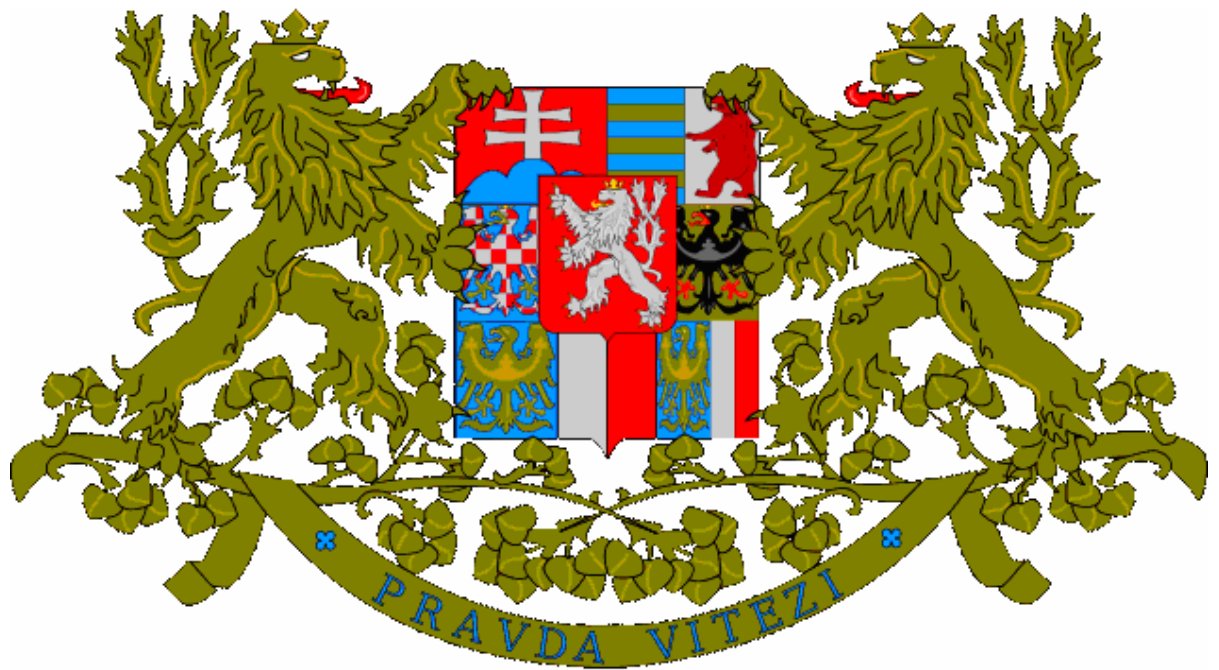
Příloha 10: Malý státní znak 1920



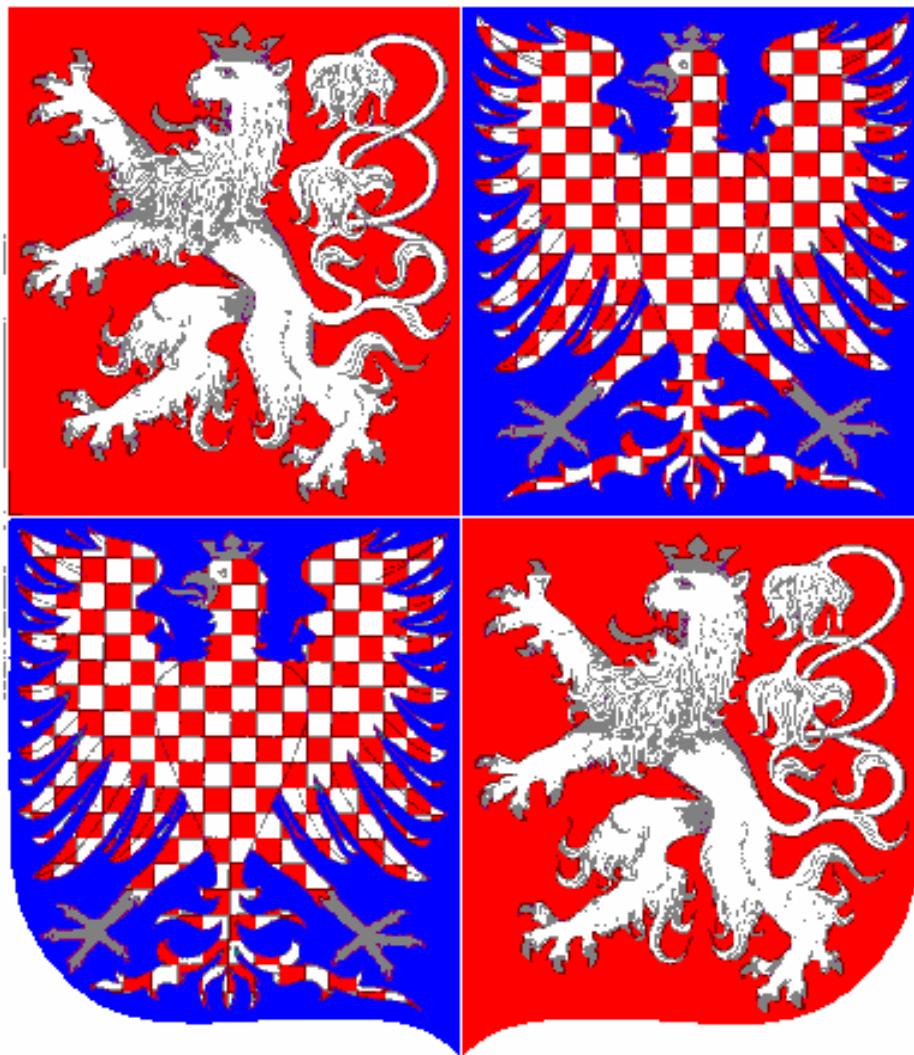
Příloha 11: Střední státní znak 1920



Příloha 12: Velký státní znak 1920



Příloha 13: Větší znak 1939



Příloha 14: Menší znak 1939



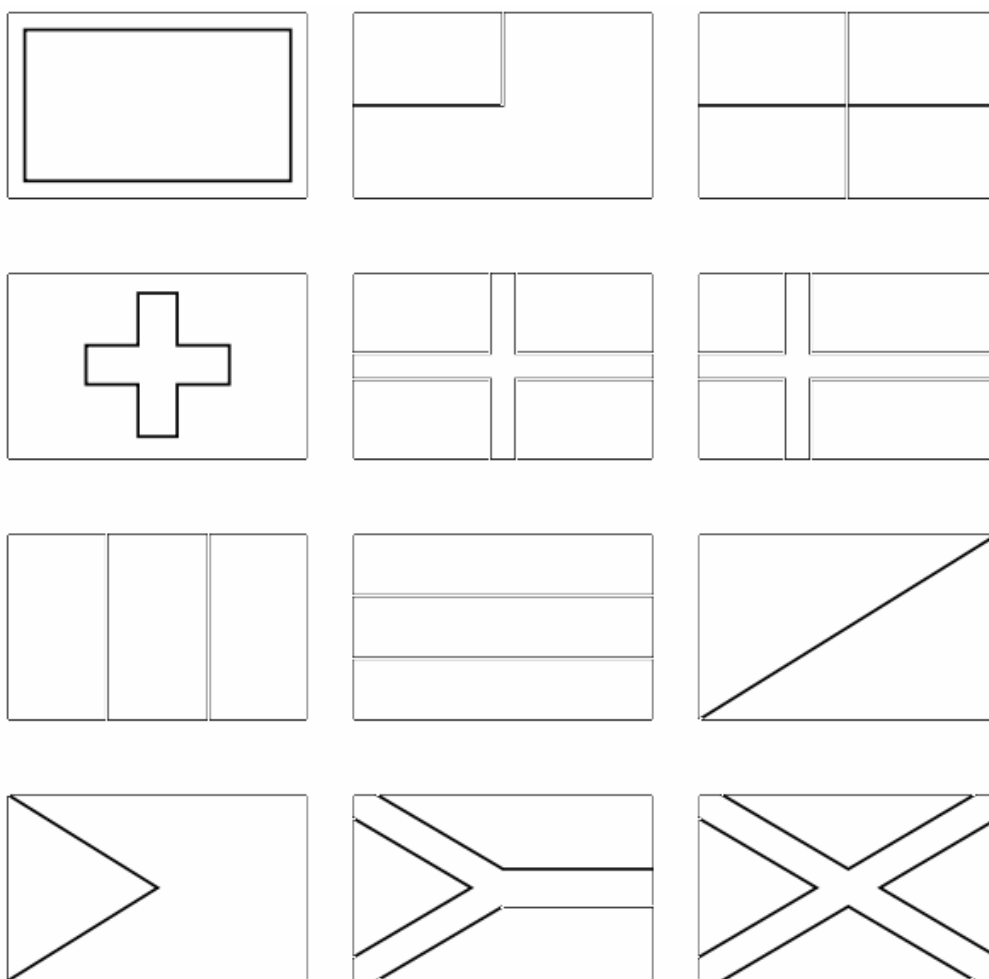
Příloha 15: Státní znak 1960



Příloha 16: Federální znak 1990



Příloha 17: Základní vzory vlajek



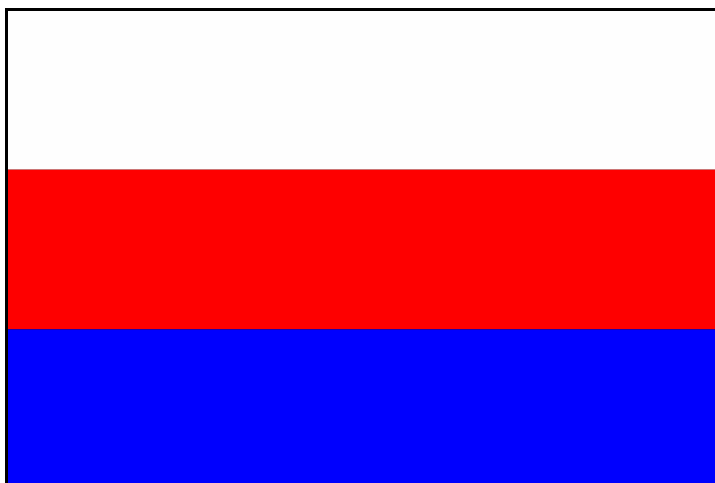
Příloha 18: Vlajka 1918



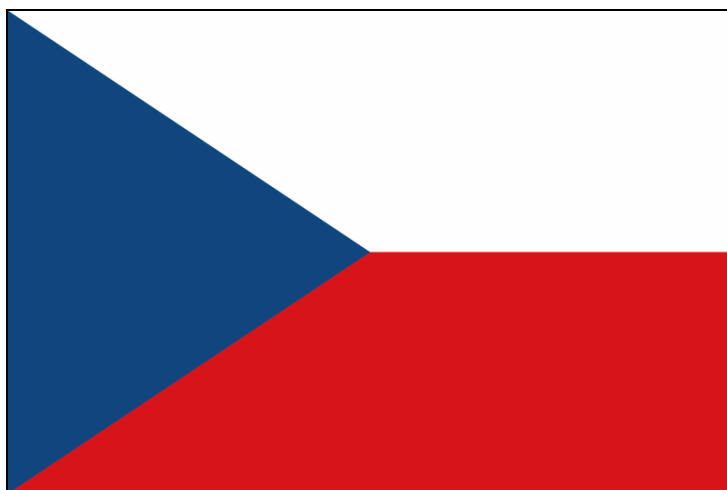
Příloha 19: Český prapor 15. století



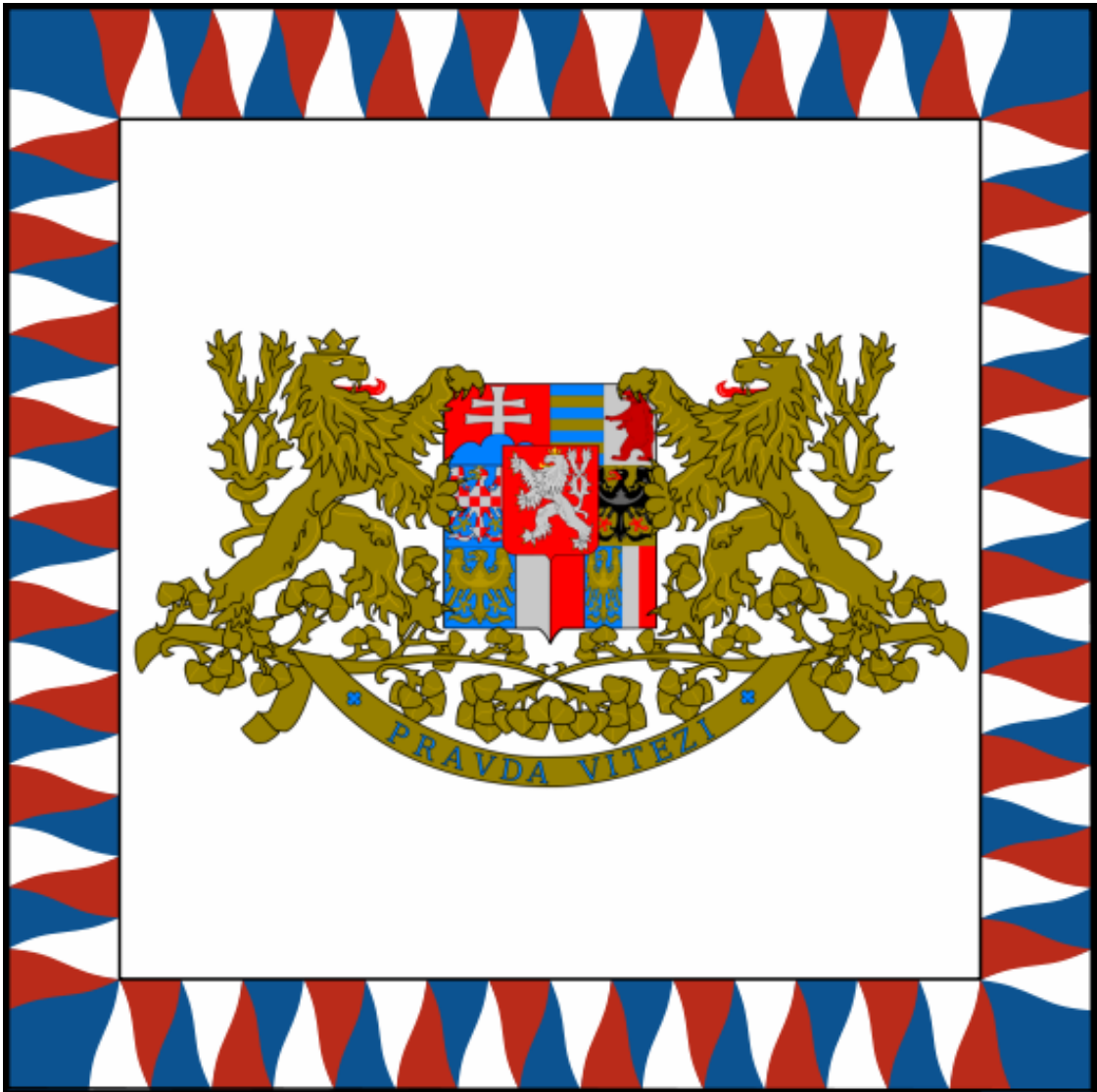
Příloha 20. Vlajka Protektorátu Čechy a Morava



Příloha 21. Státní vlajka ČR



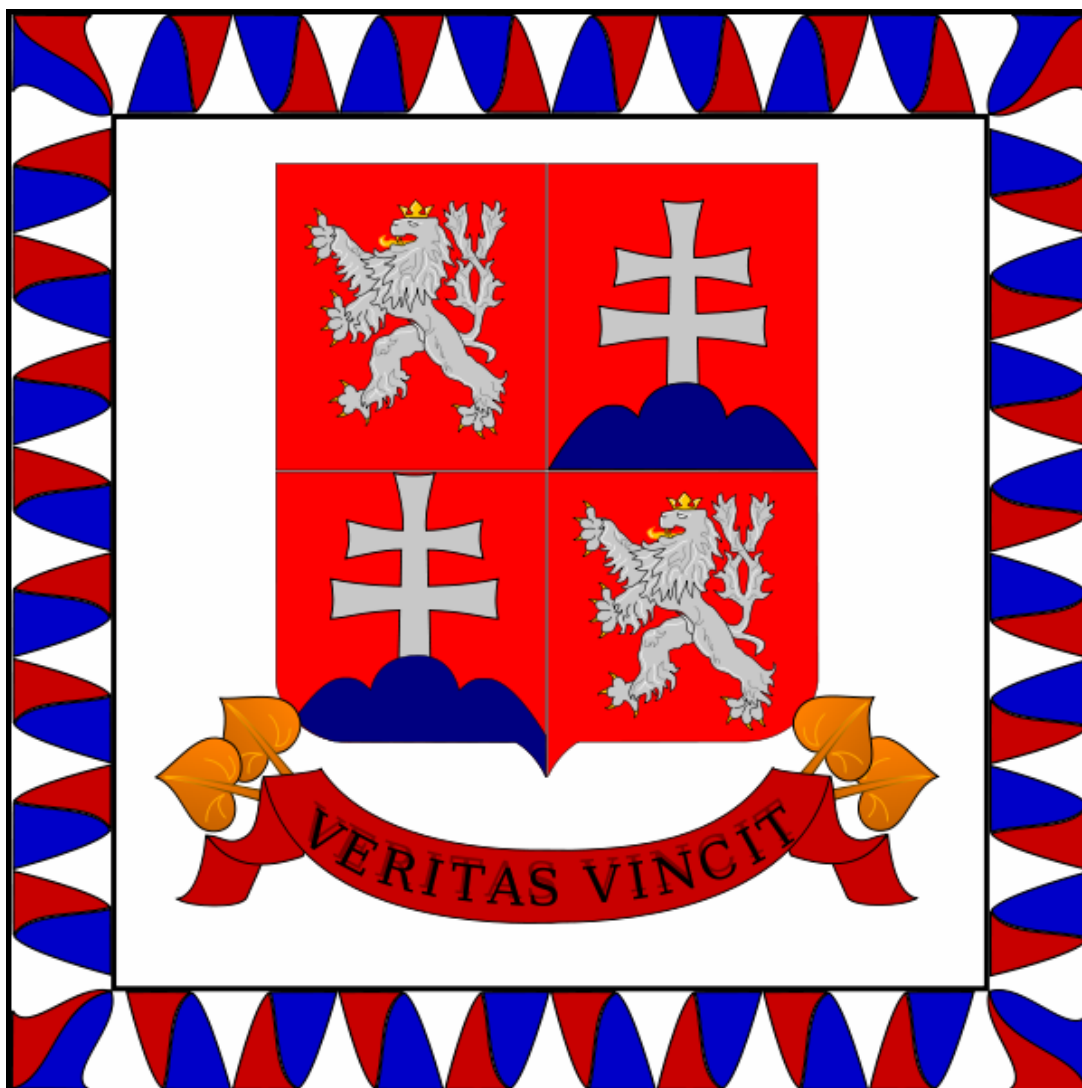
Příloha 22: Standarta prezidenta 1920



Příloha 23: Standarta prezidenta 1960



Příloha 24: Standarta prezidenta 1990



Příloha 25: Malá státní pečeť 1920



Příloha 26: Velká státní pečeť 1920



Příloha 27: Státní pečeť 1960



Příloha 28: Státní pečeť 1990



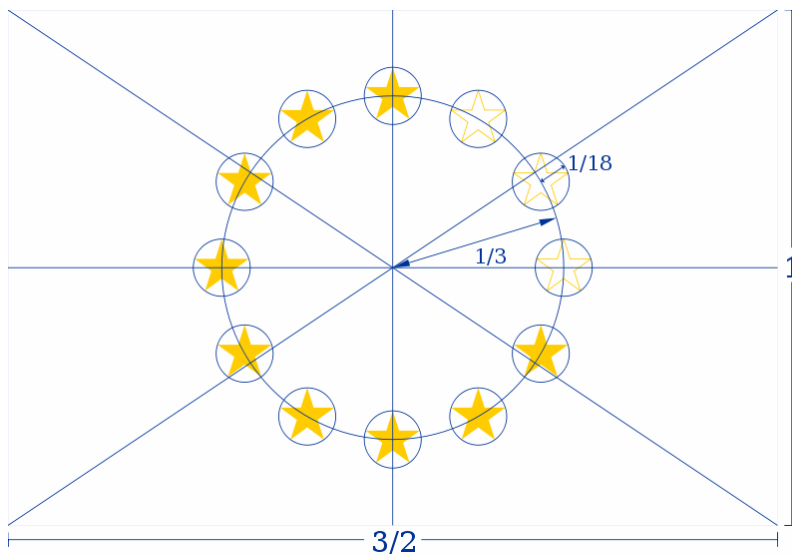
Příloha 29: Státní pečeť 1992



Příloha 30: Evropská vlajka



Příloha 31: Geometrický popis evropské vlajky



Dotazník

Vážený pane, vážená paní či slečno,

prosím Vás o vyplnění následujícího dotazníku. Cílem tohoto dotazníku je prověřit znalost občanů v oblasti státních symbolů České republiky.

Ujišťuji Vás, že výsledky dotazníku budou použity pouze pro studijní účely a nebudou žádným způsobem zneužity.

Dotazník je anonymní.

Děkuji za vyplnění dotazníku.

Olga Kmochová

1. Co patří do státních symbolů ČR dle § 1 zákona 3/1993 Sb., o státních symbolech České republiky? (odpověď označte křížkem)

- | | |
|---|---|
| a. velký státní znak <input type="checkbox"/> | f. prezident České republiky <input type="checkbox"/> |
| b. malý státní znak <input type="checkbox"/> | g. státní barvy <input type="checkbox"/> |
| c. český dvouocasý korunovaný lev <input type="checkbox"/> | h. státní vlajka <input type="checkbox"/> |
| d. fanfára z opery Libuše hraná při příchodu prezidenta ČR <input type="checkbox"/> | i. vlajka prezidenta republiky <input type="checkbox"/> |
| e. státní hymna <input type="checkbox"/> | j. korunovační klenoty <input type="checkbox"/> |
| | k. státní pečeť <input type="checkbox"/> |
| | l. národní strom <input type="checkbox"/> |

2. Jaké jsou státní barvy ČR?.....

3. Jaká barva se nachází v horním pruhu státní vlajky ČR?.....

4. Do jaké vzdálenosti dosahuje modrý klín na státní vlajce ČR?

do 1/4 délky vlajky

do 1/2 délky vlajky

do 1/3 délky vlajky

5. Jaký nápis se nachází na vlajce prezidenta republiky?.....

6. Jak se jinak říká vlajce prezidenta republiky?.....

7. Za jakých podmínek je na Hradě vyvěšena vlajka prezidenta republiky?

.....

8. Jak se nazývá hra, ze které pochází státní hymna ČR?

.....

9. Kdo napsal text ke státní hymně ČR?.....

10. Kdo složil hudbu ke státní hymně ČR?.....

11. Kdo uchovává pečetidlo státní pečeti?.....

12. Jak se jmenuje objekt, ve kterém jsou uloženy korunovační klenoty?

.....

13. Kolik je třeba klíčů k odemčení místnosti, ve které se nachází korunovační klenoty?.....

14. Jaký strom je národní strom ČR?.....

15. Jste:

- studentem základní školy
- studentem střední školy
- studentem jazykové školy
- studentem vysoké školy
- pracující občan