

UNIVERZITA PARDUBICE  
FAKULTA EKONOMICKO-SPRÁVNÍ

**BAKALÁŘSKÁ PRÁCE**

2008

Hana Ciprová, DiS.

**UNIVERZITA PARDUBICE**  
**FAKULTA EKONOMICKO-SPRÁVNÍ**

**VÝKON ROZHODNUTÍ**  
**PODLE OBČANSKÉHO SOUDNÍHO**  
**ŘÁDU**

**Hana Ciprová, DiS.**

Bakalářská práce

2008

Univerzita Pardubice  
Fakulta ekonomicko-správní  
Ústav veřejné správy a práva  
Akademický rok: 2007/2008

## ZADÁNÍ BAKALÁŘSKÉ PRÁCE

(PROJEKTU, UMĚLECKÉHO DÍLA, UMĚLECKÉHO VÝKONU)

Jméno a příjmení: **Hana CIPROVÁ, DiS.**  
Studijní program: **B6202 Hospodářská politika a správa**  
Studijní obor: **Veřejná ekonomika a správa**

Název tématu: **Výkon rozhodnutí podle občanského soudního řádu**

### Zásady pro vypracování:

1. Úvod
2. Právní úprava výkonu rozhodnutí
  - 2.1. Předpoklady pro výkon rozhodnutí
  - 2.2. Exekuční prostředky
    - 2.2.1. Srážky ze mzdy
    - 2.2.2. Prikázání pohledávky
    - 2.2.3. Prodej movitých věcí
    - 2.2.4. Prodej nemovitostí
    - 2.2.5. Prodej podniku
    - 2.2.6. Uspokojení práv na nepeněžitá plnění
3. Výkon rozhodnutí v podmínkách České republiky
4. Závěr

Rozsah grafických prací: -  
Rozsah pracovní zprávy: cca 30 stran  
Forma zpracování bakalářské práce: tištěná/elektronická

Seznam odborné literatury:

Grossová Marie: Exekuce v současné právní praxi, Linde Praha, a.s., 1996  
Doc. JUDr. Petr Hlavsa, CSc., Doc. JUDr. František Klimeš, CSc.: Civilní nároky a jejich uplatňování, Linde Praha, a.s., 1995  
JUDr. Vladimír Kurka , JUDr. Ljubomír Drápal : Výkon rozhodnutí v soudním řízení, Linde Praha, a.s., 2004  
Zák. č. 99/1963 Sb., občanský soudní řád, v platném znění  
Zák. č. 500/2004 Sb., správní řád, v platném znění

Vedoucí bakalářské práce: JUDr. Milan Krupař  
Ústav veřejné správy a práva

Datum zadání bakalářské práce: 16. října 2007  
Termín odevzdání bakalářské práce: 19. května 2008

  
prof. Ing. Jan Capek, CSc.  
děkan

L.S.

  
prof. PhDr. Karel Lacina, DrSc.  
vedoucí ústavu

V Pardubicích dne 15. listopadu 2007

## Poděkování

Ráda bych touto cestou poděkovala vedoucímu své bakalářské práce panu JUDr. Milanu Krupařovi za cenné rady, náměty a připomínky při tvorbě této práce.

## SOUHRN

Bakalářská práce se zabývá problematikou výkonu rozhodnutí podle občanského soudního řádu. V teoretické části je analyzována současná právní úprava výkonu rozhodnutí, předpoklady pro jeho vedení, průběh řízení a seznámení s jeho jednotlivými druhy. V praktické části jsem zaměřila svoji pozornost na vývoj výkonu rozhodnutí v konkrétních podmínkách České republiky.

## KLÍČOVÁ SLOVA

výkon rozhodnutí, exekuce, občanský soudní řád, Česká republika

## TITLE

Execution of a judgement according to the Civil Procedure Code

## ABSTRACT

The bachelor thesis is dealing with the problems connected with the execution of a judgement according to the Civil Procedure Code. The theoretical part of the thesis contains the analysis of the contemporary legislation of a judgement execution, the conditions for the administration of a judgement execution, the course of the execution proceedings and the identification of various types of the judgement execution. The practical part of the thesis is focused on the development of a judgement execution in the particular conditions of the Czech Republic.

## KEYWORDS

The execution of a judgement, the execution, the Civil Procedure Code, the Czech Republic

# OBSAH

Seznam tabulek .....	6
Seznam grafů .....	7
<b>1. Úvod .....</b>	<b>8</b>
<b>2. Právní úprava výkonu rozhodnutí .....</b>	<b>9</b>
2.1. Předpoklady pro výkon rozhodnutí .....	10
2.2. Průběh řízení.....	12
<b>3. Prostředky výkonu rozhodnutí .....</b>	<b>18</b>
3.1. Výkon rozhodnutí k vymožení peněžité částky .....	19
3.2. Uspokojení práv na nepeněžitá plnění .....	32
3.3. Výkon rozhodnutí o výchově nezletilých dětí.....	35
3.4. Zákon č. 120/2001 Sb., o soudních exekutorech a exekuční činnosti (exekuční řád), ve znění pozdějších předpisů .....	37
3.5. Zákon č. 182/2006 Sb., o úpadku a způsobech jeho řešení (insolvenční zákon), ve znění pozdějších předpisů .....	39
<b>4. Výkon rozhodnutí v podmínkách České republiky .....</b>	<b>42</b>
4.1. Vývoj vedených výkonů rozhodnutí a exekucí v České republice .....	42
4.2. Vývoj jednotlivých druhů výkonu rozhodnutí na celkovém počtu nařízených výkonů rozhodnutí .....	44
4.3. Vývoj nařízených výkonů rozhodnutí v jednotlivých krajích .....	47
4.4. Vývoj nařízených výkonů rozhodnutí a exekucí v ČR na 1000 obyvatel .....	49
<b>5. Závěr .....</b>	<b>53</b>
Seznam literatury .....	54
Přílohy .....	55

## Seznam tabulek

Tab. 1	Právní úprava výkonu rozhodnutí .....	9
Tab. 2	Druhy výkonu rozhodnutí .....	19
Tab. 3	Způsoby řešení úpadku .....	40
Tab. 4	Vývoj vedených výkonů rozhodnutí v ČR v letech 1990-2007.....	42
Tab. 5	Vývoj nařízených soudních exekucí podle zák. č. 120/2001 Sb.....	43
Tab. 6	Vývoj jednotlivých druhů výkonu rozhodnutí na celkovém počtu nařízených výkonů rozhodnutí v letech 2000 – 2007 .....	44
Tab. 7	Podíl jednotlivých druhů výkonu rozhodnutí na celkovém počtu nařízených výkonů rozhodnutí v letech 2000 – 2007 .....	45
Tab. 8	Vývoj nařízených výkonů rozhodnutí v jednotlivých krajích v letech 2000 –2006 .....	47
Tab. 9	Podíl nařízených výkonů rozhodnutí v jednotlivých krajích v ČR na celkové počtu v letech 2000 – 2006.....	47
Tab. 10	Počet nařízených výkonů rozhodnutí v ČR na 1000 obyvatel v letech 2000 – 2006 .....	49
Tab. 11	Počet nařízených exekucí podle zák. č. 120/2001 Sb. v ČR na 1000 obyvatel v letech 2002 – 2007 .....	50
Tab. 12	Celkový počet nařízených výkonů rozhodnutí a exekucí v ČR.....	50



## **Seznam grafů**

Graf 1	Podíl jednotlivých druhů výkonu rozhodnutí na celkovém počtu nařízených výkonů rozhodnutí v letech 2000-2007.....	45
Graf 2	Podíl nařízených výkonů rozhodnutí v jednotlivých krajích v letech 2000-2006.....	48
Graf 3	Počet nařízených výkonů rozhodnutí v ČR na 1000 obyvatel.....	49
Graf 4	Počet nařízených výkonů rozhodnutí a exekucí na 1000 obyvatel v ČR v letech 2002-2007 .....	51

## 1. ÚVOD

Bakalářskou práci na téma výkon rozhodnutí podle občanského soudního řádu jsem si zvolila z toho důvodu, že jsem chtěla uplatnit své teoretické znalosti získané studiem na Univerzitě Pardubice, Fakultě Ekonomicko-správní, studijním programu Hospodářská politika a správa, studijním oboru Veřejná ekonomika a správa. V praktické části své bakalářské práce se navíc snažím využít poznatky ze své profesní činnosti, neboť pracuji jako právní referentka v advokátní kanceláři ve Dvoře Králové nad Labem.

V kapitole 2 je podrobně analyzována současná právní úprava výkonu rozhodnutí, jsou zde rozepsány předpoklady pro jeho vedení a průběh řízení.

V kapitole 3 jsou uvedeny jednotlivé prostředky výkonu rozhodnutí, a to jak k vymožení peněžité částky, tak k uspokojení práv na nepeněžité plnění. Dále je zde nastíněna právní úprava, která výkon rozhodnutí podle občanského soudního řádu úzce ovlivňuje, a to zák. č. 120/2001 Sb., o soudních exekutorech a exekuční činnosti (exekuční řád), ve znění pozdějších předpisů a zák. č. 182/2006 Sb., o úpadku a způsobech jeho řešení (insolvenční zákon), ve znění pozdějších předpisů.

V kapitole 4, která se zabývá výkonem rozhodnutí v konkrétních podmínkách České republiky, jsem zaměřila svoji pozornost na vývoj vedených výkonů rozhodnutí a vliv zák. č. 120/2001 Sb., ve znění pozdějších předpisů, na tuto oblast.

**Cílem mé bakalářské práce je tedy analyzovat stávající právní úpravu výkonu rozhodnutí a provést porovnání tohoto právní stavu s praktickou činností s ohledem na své zaměstnání právní referentky v advokátní kanceláři ve Dvoře Králové nad Labem.**

## **2. PRÁVNÍ ÚPRAVA VÝKONU ROZHODNUTÍ**

Výkon rozhodnutí slouží k nucené realizaci pravomocného rozhodnutí soudu nebo orgánu státní správy a jeho bezprostředním cílem je splnění povinnosti, která byla uložena žalovanému pravomocným a vykonatelným rozhodnutím. Výkon rozhodnutí neboli exekuce je procesem, procesní činností soudu nebo oprávněných orgánů, který směřuje k poskytnutí ochrany subjektivním právům a zákonem chráněným zájmům fyzických osob, právnických osob a státu.<sup>1</sup> Tento proces se uskutečňuje v řízení, při kterém můžeme rozlišovat :

Tab. 1 Právní úprava výkonu rozhodnutí

1.	Výkon rozhodnutí v občanském soudním řízení (upraven občanským soudním řádem č. 99/1963 Sb., ve znění pozdějších předpisů).
2.	Výkon rozhodnutí v trestním řízení soudním (upraven trestním zákonem č. 141/1961 Sb., ve znění pozdějších předpisů, a týká se výkonu uložených trestů)
3.	Výkon rozhodnutí ve správním řízení (upraven zákonem č. 500/2004 Sb., správní řád a zák. č. 337/1992 Sb. o správě daní a poplatků, ve znění pozdějších předpisů).

Ve své bakalářské práci bych se chtěla věnovat zejména problematice výkonu rozhodnutí v občanském soudním řízení.

---

<sup>1</sup> Kurka, V., Drápal, L. *Výkon rozhodnutí v soudním řízení*, Praha : Linde, a.s., 2004, s. 17

## 2.1. PŘEDPOKLADY PRO VÝKON ROZHODNUTÍ

### Procesní podmínky

Výkon rozhodnutí může být proveden jen za předpokladu, že jsou splněny zákonem stanovené procesní podmínky. Pokud tyto podmínky nejsou splněny, nemůže být výkon rozhodnutí nařízen a prováděn a je třeba nedostatky odstranit. Výkon rozhodnutí, u něhož nejsou dány všechny procesní podmínky, je nepřipustný.

Materiální podmínkou výkonu rozhodnutí je exekuční titul. Rozumí se jím listina vydaná oprávněným orgánem, která má předepsanou formu, v níž se ukládá určité osobě povinnost něco v určité době plnit. Musí mít určité náležitosti, které jsou jednak povahy formální a jednak materiální (obsahové) povahy. Nezbytným materiálním předpokladem je, aby práva a jim odpovídající povinnosti byly ve vykonávaném rozhodnutí určeny přesným a nepochybným způsobem. Proto z hlediska materiálního musí každé rozhodnutí, aby bylo vykonatelné, obsahovat přesnou individualizaci oprávněného a povinného, přesné plnění a přesně stanovenou lhůtu k plnění. Rozhodnutí, které tyto náležitosti nemá, není rozhodnutím vykonatelným a nemůže být podkladem pro výkon rozhodnutí. Podmínky vykonatelnosti po stránce formální jsou určeny těmi právními předpisy, podle kterých je rozhodnutí vydáno. Vyžaduje se, aby rozhodnutí, o které se postih povinného opírá bylo zpravidla konečné, tzn. v právní moci a vždy vykonatelné. Otázku, zda je titul formálně vykonatelný, zkoumá soud z úřední povinnosti u všech titulů. Aby byl exekuční titul vykonatelný, musí být opatřen potvrzením o vykonatelnosti. V případě soudních rozhodnutí se jedná o „doložku o vykonatelnosti rozhodnutí“, kterou na rozhodnutí připojí vedoucí soudní kanceláře. U soudních rozhodnutí a schválených soudních smírů opatří toto potvrzení soud, který o věci rozhodoval jako soud prvního stupně.

#### Exekučními tituly jsou :

- vykonatelná rozhodnutí vydaná v občanském soudním řízení :
  - vykonatelné rozsudky
  - usnesení
  - platební příkazy
  - soudem schválené smíry

- vykonatelná rozhodnutí soudů a jiných orgánů činných v trestním řízení, pokud přiznávají právo nebo postihují majetek
- vykonatelná rozhodnutí soudů ve správním soudnictví
- vykonatelná rozhodnutí rozhodčích komisí a smíry jimi schválené
- vykonatelná rozhodnutí státních notářství a dohody jimi schválené
- notářské a exekutorské zápisy se svolením k vykonatelnosti sepsaných podle zvláštních zákonů
- vykonatelná rozhodnutí orgánů veřejné správy včetně platebních výměrů, výkazů nedoplatků ve věcech daní a poplatků a jiná rozhodnutí, jakož i vykonatelné smíry
- vykonatelná rozhodnutí a výkazy nedoplatků ve věcech nemocenského pojištění a sociálního zabezpečení;
- rozhodnutí orgánů Evropských společenství
- jiná vykonatelná rozhodnutí, schválené smíry a listiny, jejichž soudní výkon připouští zákon.

### **Subjekty výkonu rozhodnutí**

Účastníky řízení jsou při výkonu rozhodnutí oprávněný (tj. kdo podal návrh na nařízení výkonu rozhodnutí) a povinný (na kom má být vynuceno splnění povinnosti). Jsou-li nařízeným výkonem rozhodnutí postiženy majetkové hodnoty nebo práva patřící do společného jmění manželů, je účastníkem řízení, pokud jde o tyto majetkové hodnoty, i manžel povinného.

Účastníky pro určitou část řízení mohou být i další osoby, např. podílový spoluvlastník nemovitosti, plátce mzdy povinného, dlužník povinného, vydražitel atd.

### **Příslušnost soudu**

Věcně příslušným k nařízení a provedení výkonu rozhodnutí je vždy okresní soud. Místně příslušným je obecný soud povinného, proti němuž výkon rozhodnutí směřuje, tj. soud, v jehož obvodu má povinný bydliště nebo v jehož obvodu se zdržuje. Nemá-li povinný obecný soud nebo jeho obecný soud není v České republice, je k

nařízení a provedení výkonu rozhodnutí příslušný soud, v jehož obvodu povinný má majetek; jde-li o výkon rozhodnutí příkázáním pohledávky, je příslušný obecný soud banky nebo jiného dlužníka povinného, popřípadě soud, v jehož obvodu má zahraniční dlužník povinného umístěn v České republice svůj podnik nebo organizační složku svého podniku. Týká-li se výkon rozhodnutí nemovitosti, je namísto obecného soudu povinného místně příslušný soud, v jehož obvodu je nemovitost. Pokud jde o vymáhání výživného nezletilého dítěte, příp. výkonu rozhodnutí o výchově nezletilého dítěte a o úpravě styku s ním, k projednání těchto případů je příslušný soud, v jehož obvodu má nezletilý na základě dohody rodičů nebo rozhodnutí soudu, popřípadě jiných rozhodujících skutečností, své bydliště.

## **2.2. PRŮBĚH ŘÍZENÍ**

### **Činnost soudu před nařízením výkonu rozhodnutí**

Před nařízením výkonu rozhodnutí může soud v některých případech provádět preventivní činnost, a to když oprávněný požádá soud o zprostředkování dobrovolného splnění povinnosti povinným. Předseda senátu posoudí vhodnost a účelnost takového postupu a může předvolat povinného a vyzvat ho k dobrovolnému plnění (např. domluva, upozornění na následky nesplnění atd.).

Na žádost oprávněného, jde-li o vymáhání výživného pro nezletilé děti, poskytne soud pomoc při zjišťování bydliště toho, komu z rozhodnutí vyplývá povinnost. Častěji je ale vyhledávaná pomoc při zjišťování, zda a u koho povinný pobírá mzdu nebo u kterého peněžního ústavu má účet. V tomto případě na žádost účastníka, kterému rozhodnutí přiznává právo na zaplacení peněžité částky, se soud dotáže toho, komu je zaplacení peněžité částky uloženo na shora uvedené skutečnosti. Nesplní-li povinný tuto povinnost nebo uvede-li v odpovědi úmyslně nepravdivé nebo neúplné údaje, může mu soud uložit pořádkovou pokutu až do výše Kč 50 000,-.

V tomto případě jde tedy o specificky pomocnou činnost soudu před podáním návrhu na nařízení výkonu rozhodnutí sloužící k zajištění nezbytných informací a údajů pro příslušný návrh.

Žádost oprávněného o zjištění údajů o povinném je zpoplatňována soudním poplatkem Kč 200,-, jde-li o vymáhání dlužného výživného pro nezletilé děti je žádost od placení soudního poplatku osvobozena.

### **Nařízení výkonu rozhodnutí**

Výkon rozhodnutí nemůže být nikdy zahájen bez návrhu oprávněného. K tomu, aby návrh splnil předpokládané účinky, musí obsahovat :

- označení soudu, kterému je návrh adresován
- přesné označení oprávněné a povinné osoby
- jakým způsobem má být výkon rozhodnutí proveden. Navrhuje-li oprávněný výkon rozhodnutí srážkami ze mzdy, označí v návrhu toho, vůči komu má povinný nárok na mzdu (plátce mzdy). Navrhuje-li oprávněný výkon rozhodnutí příkázáním pohledávky z účtu u peněžního ústavu, označí v návrhu peněžní ústav a číslo účtu, z něhož má být pohledávka odepsána; označí-li oprávněný více účtů povinného u téhož peněžního ústavu, uvede také pořadí, v jakém z nich má být pohledávka odepsána. Navrhuje-li oprávněný výkon rozhodnutí příkázáním jiné peněžité pohledávky, označí v návrhu osobu, vůči které má povinný pohledávku (dlužník povinného), a uvede důvod pohledávky.
- vylíčení rozhodujících skutečností
- označení důkazů, jichž se oprávněný dovolává
- podpis oprávněného a datum sepsání návrhu

K návrhu na výkon rozhodnutí je třeba připojit stejnopis rozhodnutí, opatřený potvrzením o jeho vykonatelnosti. Potvrzením o vykonatelnosti opatří rozhodnutí soud, který o věci rozhodoval jako soud prvního stupně. Stejnopis rozhodnutí není třeba připojit, jestliže se návrh na výkon rozhodnutí podává u soudu, který o věci rozhodoval jako soud prvního stupně.

Návrh na zahájení výkonu rozhodnutí podléhá poplatkové povinnosti ve výši 2 % z vymáhaného nároku (minimálně částkou Kč 300,-, nejvýše Kč 50 000,-, nelze-li předmět řízení ocenit částkou Kč 1 000,-).

V případě, že jsou splněny všechny procesní podmínky nařídí předseda senátu žádaný výkon rozhodnutí usnesením. Děje se tak zpravidla bez slyšení povinného, neboť zde neplatí zásada „audiatur et altera pars“. Usnesení, kterým soud nařizuje výkon rozhodnutí není třeba zdůvodňovat. Výjimku tvoří případ, kdy je výkon rozhodnutí nařízen podle zahraničního exekučního titulu nebo podle cizího rozhodčího nálezu. Proti usnesení o nařízení výkonu rozhodnutí je přípustný opravný prostředek – odvolání.

### **Ochrana povinného**

Jednou z hlavních zásad uplatňovaných ve výkonu rozhodnutí je ochrana povinného, spočívající v tom, že lze nařídit výkon rozhodnutí jen v takovém rozsahu, jaký stačí k uspokojení oprávněného. Zákon umožňuje, aby oprávněný navrhl výkon rozhodnutí v případě vymáhání peněžité pohledávky několika způsoby, zároveň však chrání povinného tím, že výslovně stanoví, že výkon rozhodnutí více způsoby lze nařídit jen tehdy, jestliže k uspokojení pohledávky nestačí pouze některý z nich. V případě, že oprávněný navrhne výkon rozhodnutí několika způsoby, ačkoli by k jejímu uspokojení zřejmě stačil pouze některý z nich, nařídí soud výkon rozhodnutí jen tím způsobem, který stačí k uspokojení pohledávky oprávněného.

Dále navrhne-li oprávněný výkon rozhodnutí způsobem, který je zřejmě nevhodný, zejména vzhledem k nepoměru výše pohledávky oprávněného a ceny předmětu, z něhož má být uspokojení této pohledávky dosaženo, může soud nařídit, a to po slyšení oprávněného, výkon rozhodnutí jiným vhodným způsobem.

Soud zamítne návrh na výkon rozhodnutí i v případě, jestliže je již z návrhu zřejmé, že by výtěžek, kterého by se dosáhlo, nepostačil ani ke krytí nákladů výkonu rozhodnutí.

Zákon rovněž zakazuje, aby se výkonem rozhodnutí ohrozila nebo porušila přílišnou měrou životní úroveň povinného. Proto při výkonu rozhodnutí k vymožení



peněžité částky tam, kde by mohlo k takovému ohrožení dojít, zákon stanoví, co je z majetku povinného pro účely výkonu rozhodnutí vyloučeno. U srážek ze mzdy je stanoveno, které částky nesmějí být povinnému započítány do čisté mzdy a které částky jsou odpočitatelné, u příkázání pohledávky z účtu u peněžního ústavu je dbáno o to, aby byl zajištěn nerušený provoz právnické osoby, která podniká atd.

Důsledkem porušení zásady ochrany povinné je zastavení výkonu rozhodnutí.

### **Provedení výkonu rozhodnutí<sup>2</sup>**

Po nařízení výkonu rozhodnutí se postará soud o jeho provedení. Jednotlivé úkony při provádění výkonu rozhodnutí může činit zaměstnanec soudu (vykonavatel), stanoví-li tak zákon nebo zvláštní právní předpisy, nebo pověří-li ho tím předseda senátu, který se při své činnosti řídí pokyny předsedy senátu. Upustit od dalšího provádění výkonu rozhodnutí bez příkazu předsedy senátu může vykonavatel jen tehdy, když s tím souhlasí oprávněný anebo splní-li povinný dobrovolně, co mu ukládá rozhodnutí.

### **Odklad výkonu rozhodnutí**

Vzhledem k tomu, že výkon rozhodnutí může být zahájen i bez návrhu a bez slyšení povinného, může v některých případech dojít ke zbytečnému poškozování povinného nebo třetí osoby. V takovém případě zákon dává možnost soudu výkon rozhodnutí odložit. Odkladem exekuce se rozumí takový stav, ve kterém soud nepokračuje ve výkonu rozhodnutí, nevydává rozhodnutí potřebná k jeho dalšímu postupu ani nepokračuje ve faktických úkonech, kterými se realizuje donucování povinného a uskutečňování práva oprávněného. Do té doby vydaná rozhodnutí soudu i veškeré faktické úkony učiněné soudcem nebo vykonavatelem se však odkladem neruší.

---

<sup>2</sup> ust. § 265 zák. č. 99/1963 Sb., ve znění pozdějších předpisů

### Důvody pro odklad výkonu rozhodnutí vymezuje občanský soudní řád následovně :<sup>3</sup>

- na návrh může soud odložit provedení výkonu rozhodnutí, jestliže se povinný bez své viny ocitl přechodně v takovém postavení, že by neprodlený výkon rozhodnutí mohl mít pro něho nebo pro příslušníky jeho rodiny zvláště nepříznivé následky a oprávněný by nebyl odkladem výkonu rozhodnutí vážně poškozen.
- i bez návrhu povinného může soud odložit provedení výkonu rozhodnutí, lze-li očekávat, že výkon rozhodnutí bude zastaven.

O odkladu rozhoduje soud usnesením, proti němuž je přípustný opravný prostředek. V usnesení je třeba uvést dobu, na kterou byl odklad povolen, popř. podmínky, za nichž se povoluje. Neuvedení doby, na níž je odklad povolen, je sice nedostatkem, ale nečiní usnesení o odkladu neúčinným. Soud může odložení prodloužit, ale může také nařídit pokračování ve výkonu rozhodnutí, jestliže se změnila poměry, za nichž bylo o odkladu rozhodnuto. O pokračování ve výkonu rozhodnutí vydá vždy rozhodnutí, i když odklad byl povolen na přesně vymezenou dobu.

### **Zastavení výkonu rozhodnutí**

K zastavení výkonu rozhodnutí může dojít po nařízení výkonu rozhodnutí a před jeho provedením, nastanou-li nebo vyjdou-li v průběhu výkonu rozhodnutí najevo skutečnosti, pro které nelze v zahájeném postupu pokračovat. Jde o uplatnění zásady ochrany účastníků řízení, zejména povinného. Zastavení výkonu rozhodnutí se tak odlišuje od zastavení řízení o výkon rozhodnutí, k němuž dochází v počáteční fázi řízení, to je před nařízením výkonu rozhodnutí, překáží-li věcnému rozhodnutí neodstranitelné překážky procesního rázu. O návrhu na zastavení výkonu rozhodnutí se rozhoduje vždy usnesením, proti němuž je přípustný opravný prostředek.

### Obecné důvody zastavení výkonu rozhodnutí :

#### Výkon rozhodnutí bude zastaven, jestliže :<sup>4</sup>

- a) byl nařízen, ačkoli se rozhodnutí dosud nestalo vykonatelným;
- b) rozhodnutí, které je podkladem výkonu, bylo po nařízení výkonu zrušeno nebo se stalo neúčinným;

<sup>3</sup> ust. § 266 zák. č. 99/1963 Sb., ve znění pozdějších předpisů

<sup>4</sup> ust. § 268 zák. č. 99/1963 Sb., ve znění pozdějších předpisů

- c) zastavení výkonu rozhodnutí navrhl ten, kdo navrhl jeho nařízení;
- d) výkon rozhodnutí postihuje věci, které jsou z něho podle § 321 a 322 o.s.ř. vyloučeny;
- e) průběh výkonu rozhodnutí ukazuje, že výtěžek, kterého jím bude dosaženo, nepostačí ani ke krytí jeho nákladů;
- f) bylo pravomocně rozhodnuto, že výkon rozhodnutí postihuje majetek, k němuž má někdo právo nepřipouštějící výkon rozhodnutí (§ 267 o.s.ř.);
- g) po vydání rozhodnutí zaniklo právo jím přiznané, ledaže byl tento výkon rozhodnutí již proveden; bylo-li právo přiznáno rozsudkem pro zmeškání, bude výkon rozhodnutí zastaven i tehdy, jestliže právo zaniklo před vydáním tohoto rozsudku;
- h) výkon rozhodnutí je nepřipustný, protože je tu jiný důvod, pro který rozhodnutí nelze vykonat.

### **Skončení výkonu rozhodnutí**

Výkon rozhodnutí může skončit třemi způsoby :

1. Uspokojením oprávněného
2. Zastavením výkonu rozhodnutí
3. Bezvýsledností (marností) výkonu rozhodnutí

Nejčastějším způsobem ukončení výkonu rozhodnutí by mělo být uspokojení oprávněného. V případě, že byl účel sledovaný výkonem rozhodnutí dosažen, veškeré další úkony musí ustát.

Pokud výkon rozhodnutí nemůže vést k uspokojení oprávněného, jedná se o výkon rozhodnutí bezvýsledný neboli marný. Je tomu například tehdy, když výtěžek, kterého může být dosaženo, nepostačí ani ke krytí nákladů výkonu rozhodnutí nebo za situace, kdy povinný nepobírá po dobu jednoho roku mzdu ani v takové výši, aby z ní mohly být prováděny srážky. V rámci výkonu rozhodnutí prodejem movitých věcí pak jde o bezvýslednost tehdy, pokud byly vykonatelem nalezeny pouze věci nepostižitelné tímto způsobem výkonu rozhodnutí nebo kdy nebylo možno zpeněžit. Při výkonu

rozhodnutí prodejem nemovitosti nastane marnost v okamžiku, kdy se v rámci dražby nepodaří nemovitost ani opakovaně prodat.

### **Náklady výkonu rozhodnutí**

Všeobecnou povinnost k náhradě nákladů výkonu rozhodnutí ukládá soud zásadně současně při nařízení výkonu rozhodnutí. Hlediskem pro rozhodování o nákladech řízení jejich účelnost. Tyto náklady hradí povinný, který nesplnil svoji povinnost uloženou mu exekučním titulem a musí nést důsledky s tím spojené. Proto je zásadně povinen nahradit oprávněnému všechny náklady, které jsou pro uskutečňování práva účelné a které oprávněnému výkonem rozhodnutí vznikly. Mezi náklady řízení, který oprávněný účelně vynaložil je nutno zahrnovat také odměnu za právní zastoupení a soudní poplatek, který oprávněný zaplatil.

Odchylně je třeba řešit náhradu nákladů řízení tehdy, dojde-li k zastavení výkonu rozhodnutí, neboť k zastavení může, jak uvedeno výše, dojít z různých důvodů. Proto také zákon stanoví, že se přihlédne právě k tomu, z jakých důvodů k zastavení došlo. Tyto důvody mohou spočívat v jednání oprávněného (například vymáhal zaniklou pohledávku) či v jednání povinného.

### **3. PROSTŘEDKY VÝKONU ROZHODNUTÍ**

Rozhodnutím, které má být nuceně uskutečněno výkonem rozhodnutím může být uložena účastníkovi povinnost zaplatit nějakou peněžitou částku nebo splnit nějakou jinou povinnost plnění než zaplacení peněžitě částky, příp. povinnosti plnění uložených rozhodnutím o výchově nezletilých dětí a o úpravě styku s nimi.

Tím vznikají 3 druhy výkonu rozhodnutí :

Tab. 2 Druhy výkonu rozhodnutí

1.	V rámci prvního druhu výkonu rozhodnutí ukládajících zaplacení peněžité částky rozlišujeme tyto způsoby :  a) srážky ze mzdy b) příkázání pohledávky c) prodej movitých věcí a nemovitostí d) zřízení soudcovského zástavní práva na nemovitostech e) prodej podniku
2.	V rámci druhého druhu výkonu rozhodnutí k uspokojení práv na nepeněžité plnění rozlišujeme :  f) vyklizení g) odebrání věci h) rozdělení společné věci i) provedení prací a výkonů
3.	Třetí druh výkonu rozhodnutí se týká výchovy nezletilých dětí a styku s nimi.

### **3.1. VÝKON ROZHODNUTÍ K VYMOŽENÍ PENĚŽITÉ ČÁSTKY**

#### **SRÁŽKY ZE MZDY <sup>5</sup>**

Výkon rozhodnutí srážkami ze mzdy povinného patří mezi nejběžnější a nejpoužívanější výkon rozhodnutí sloužící k uspokojení peněžitých nároků oprávněného. Postihuje se jím mzda, na kterou má dlužník právo vůči třetí osobě – plátcí mzdy.

<sup>5</sup> ust. § 276 a násl. zák. č. 99/1963 Sb., ve znění pozdějších předpisů

## **Nařízení výkonu rozhodnutí**

V nařízení výkonu rozhodnutí přikáže soud plátcí mzdy, aby po tom, kdy mu bude nařízení výkonu doručeno, prováděl ze mzdy povinného stanovené srážky a nevyplácel sražené částky povinnému.

Nařízení výkonu rozhodnutí se doručuje :

- oprávněnému
- povinnému – do vlastních rukou
- plátcí mzdy – do vlastních rukou.

Povinný ztrácí dnem, kdy je plátcí mzdy doručeno nařízení výkonu rozhodnutí nebo usnesení obsahující vyrozumění o nařízení výkonu rozhodnutí právo na vyplacení té části mzdy, která odpovídá stanovené výši srážek. Tento den je také rozhodný pro stanovení pořadí pohledávek.

Jakmile nabude nařízení výkonu rozhodnutí právní moci, vyrozumí soud nebo oprávněný orgán o této skutečnosti plátce mzdy, který je pak povinen vyplácet oprávněnému částky sražené ze mzdy povinného.

Plátce mzdy přestane provádět srážky, jakmile je pohledávka oprávněného uspokojena.

## **Rozsah srážek mzdy**

Rozsah srážek mzdy je dán výší pohledávky s příslušenstvím, které vyplývá z exekučního titulu a hraniční nejvyšší přípustností srážek.

Srážky se provádějí z čisté mzdy, která se vypočte tak, že se od mzdy odečte :

- záloha na daň z příjmů fyzických osob sražená z příjmů ze závislé činnosti a funkčních požitků
- pojistné na sociální zabezpečení
- příspěvek na státní politiku zaměstnanosti a
- pojistné na veřejné zdravotní pojištění.

Srážené částky se vypočtou podle podmínek a sazeb platných pro povinného v měsíci, za který se čistá mzda zjišťuje.

Z čisté mzdy se pro nepřednostní pohledávky sráží 1/3. Pro přednostní pohledávky se srážejí 2/3, tyto pohledávky se uspokojují nejprve z druhé třetiny a teprve nestačí-li tato třetina k jejich úhradě, uspokojují se spolu s ostatními pohledávkami z první třetiny. Vláda České republiky stanoví nařízením částku, nad kterou se srazí zbytek čisté mzdy bez omezení.

Přednostními pohledávkami jsou :

- a) pohledávky výživného,
- b) pohledávky náhrady škody způsobené poškozenému ublížením na zdraví,
- c) pohledávky náhrady škody způsobené úmyslnými trestnými činy,
- d) pohledávky daní a poplatků,
- e) pohledávky náhrady přeplatků na dávkách nemocenského pojištění, důchodového pojištění, úrazového pojištění a důchodového zabezpečení,
- f) pohledávky pojistného na sociální zabezpečení a příspěvku na státní politiku zaměstnanosti, pohledávky pojistného na úrazové pojištění a pohledávky pojistného na veřejné zdravotní pojištění,
- g) pohledávky náhrady za příspěvek na výživu dítěte a příspěvek na úhradu potřeb dítěte svěřeného do pěstounské péče,
- h) pohledávky náhrady přeplatků na podpoře v nezaměstnanosti a podpoře při rekvalifikaci,
- i) pohledávky náhrady přeplatků na dávkách státní sociální podpory.

Povinnému nesmí být sražena z měsíční mzdy tzv. základní částka. Způsob jejího výpočtu stanoví nařízením vláda České republiky, v současné době tuto problematiku upravuje vl.nař. č. 595/2006 Sb.

Provádět srážky ze mzdy ve větším rozsahu než dovolují ustanovení občanského soudního řádu, je nepřípustné, a to i když s tím povinný souhlasí. Naproti tomu zákon

nevylučuje na základě dohody oprávněného a povinného možnost provádění srážek ze mzdy v nižší výši. Tato částka však nesmí přesáhnout přípustnou výši srážek, přesáhne-li ji, provede plátce mzdy v příslušném výplatním období srážky jen v rozsahu dovoleném ustanoveními občanského soudního řádu. Oprávněný může kdykoliv od zmíněné dohody ustoupit.

Změní-li se po nařízení výkonu rozhodnutí plátce mzdy, vztahuje se nařízení o výkonu rozhodnutí srážkou ze mzdy i na mzdy povinného u nového plátce mzdy. Tyto účinky nenastanou, jestliže povinný v den, kdy soud nařídil výkonu u označeného plátce mzdy již zaměstnán nebyl.

### **Poddlužnická žaloba**

Mimo rámec vykonávacího řízení může dojít ke sporu o to, že plátce mzdy neprovedl srážky ze mzdy buď vůbec nebo nikoli řádně a že je nevyplatil proto oprávněnému tak, jak mu to bylo soudním usnesením uloženo. Pokud plátce nesprávným plněním způsobil oprávněnému finanční újmu, může se oprávněný domáhat vyplacení částek, které mu takto unikly přímo na plátcí mzdy.

### **Změna plátce mzdy**

Změní-li se po nařízení výkonu rozhodnutí plátce mzdy, vztahuje se nařízení výkonu rozhodnutí srážkami ze mzdy i na mzdu povinného u nového plátce mzdy. Povinnost provádět srážky vzniká novému plátcí mzdy již dnem, kdy se od povinného nebo od dosavadního plátce mzdy dozví, že byl soudem nařízen výkon rozhodnutí srážkami ze mzdy povinného a pro jaké pohledávky; nedozví-li se o těchto okolnostech nový plátce mzdy již dříve, vzniká mu tato povinnost dnem, kdy mu je doručeno usnesení soudu. Pořadí, které získala pohledávka oprávněného, jí zůstává zachováno i u nového plátce mzdy.



## **SRÁŽKY Z JINÝCH PŘÍJMŮ <sup>6</sup>**

Ustanovení o výkonu rozhodnutí srážkami ze mzdy se použijí i na výkon rozhodnutí srážkami z platu, z odměny z dohody o pracovní činnosti, z odměny za pracovní nebo služební pohotovost, z odměny členů zastupitelstva územních samosprávných celků a z dávek státní sociální podpory, které nejsou vyplaceny jednorázově. Srážky se dále provádějí z příjmů, které povinnému nahrazují odměnu za práci nebo jsou poskytovány vedle ní, jimiž jsou

- a) náhrada mzdy nebo platu,
- b) nemocenské
- c) ošetřovné nebo podpora při ošetřování člena rodiny,
- d) vyrovnávací příspěvek v těhotenství a mateřství ,
- e) peněžité pomoci v mateřství,
- f) důchody, s výjimkou jejich zvýšení pro bezmocnost,
- g) stipendia,
- h) podpora v nezaměstnanosti a podpora při rekvalifikaci,
- i) odstupné, popřípadě obdobná plnění poskytnutá v souvislosti se skončením zaměstnání,
- j) peněžité plnění věrnostní nebo stabilizační povahy poskytnutá v souvislosti se zaměstnáním,
- k) úrazový příspěvek, úrazové vyrovnání a úrazová renta.

## **PŘIKÁZÁNÍ POHLEDÁVKY**

Podstatou tohoto způsobu výkonu rozhodnutí na peněžité pohledávky je postižení pohledávky, kterou má povinný vůči třetí osobě. Nařízením výkonu rozhodnutí je umožněno oprávněnému, aby do značné míry vstoupil do věřitelských oprávnění povinného, aniž by však šlo o postoupení pohledávky, kterou má povinný za dlužníkem povinného.

---

<sup>6</sup> ust. § 299 a násl. zák. č. 99/1963 Sb., ve znění pozdějších předpisů

Podle druhu peněžitého nároku povinného, který by měl být výkonem rozhodnutí postížen rozlišujeme :

- a) příkázání pohledávky z účtu u peněžního ústavu
- b) příkázání jiných peněžitých pohledávek
- c) postížení jiných majetkových práv

#### **Ad. a) Příkázání pohledávky z účtu u peněžního ústavu** <sup>7</sup>

Výkon rozhodnutí příkázáním pohledávky z účtu u peněžního ústavu lze nařídit ohledně pohledávky povinného z běžného, vkladového nebo jiného účtu vedeného v jakékoliv měně u peněžního ústavu působícího v tuzemsku, nestanoví-li zákon jinak. To neplatí, pokud jde o vklady na vkladních knížkách a vkladních listech nebo o jiné formy vkladů.

V nařízení výkonu rozhodnutí příkázáním pohledávky z účtu soud přikáže peněžnímu ústavu, aby od okamžiku, kdy mu bude usnesení doručeno, z účtu povinného až do výše vymáhané pohledávky a jejího příslušenství nevyplácel peněžní prostředky, neprováděl na ně započtení a ani jinak s nimi nenakládal. Nařídí-li soud výkon rozhodnutí na více účtů povinného, uvede v usnesení také pořadí, v jakém z nich bude vymáhaná pohledávka odepsána.

Soud doručí usnesení o nařízení výkonu rozhodnutí oprávněnému, povinnému a peněžnímu ústavu, povinnému však nesmí být usnesení doručeno dříve než peněžnímu ústavu.

Povinný ztrácí okamžikem, kdy je peněžnímu ústavu doručeno usnesení o nařízení výkonu rozhodnutí, právo vybrat peněžní prostředky z účtu, použít tyto prostředky k platbám nebo s nimi jinak nakládat, a to do výše vymáhané pohledávky a jejího příslušenství.

Byl-li výkon rozhodnutí příkázáním pohledávky z téhož účtu nařízen k vydobytí více pohledávek, uspokojují se jednotlivé pohledávky podle svého pořadí. Pořadí

---

<sup>7</sup> ust. § 303 a násl. zák. č. 99/1963 Sb., ve znění pozdějších předpisů

pohledávek, pro něž byl nařízen výkon rozhodnutí, se řídí dnem, kdy bylo peněžnímu ústavu doručeno usnesení o nařízení výkonu rozhodnutí; pokud mu byla téhož dne doručena usnesení o nařízení výkonu rozhodnutí pro několik pohledávek, mají tyto pohledávky stejné pořadí. Nestačí-li pohledávka z účtu povinného k uspokojení všech vymáhaných pohledávek se stejným pořadím, uhradí se poměrně.

Nepostupuje-li peněžní ústav tak, jak mu to ukládají ustanovení občanského soudního řádu, může se oprávněný domáhat, a to i tehdy, když už na účtu povinného není dostatek prostředků, aby mu peněžní ústav zaplatil částku, na kterou by měl právo, kdyby peněžní ústav postupoval správně.

#### **Ad. b) Příkazání jiných peněžitých pohledávek** <sup>8</sup>

Výkon rozhodnutí příkazáním jiné peněžité pohledávky než pohledávky z účtu u peněžního ústavu, se provede zákazem výplaty pohledávky povinnému. V nařízení výkonu rozhodnutí zakáže soud povinnému, aby se svou pohledávkou jakkoli nakládal a dlužníkovi povinného, aby od okamžiku, kdy mu bylo doručeno nařízení výkonu rozhodnutí, povinnému jeho pohledávku vyplatil, provedl na ni započtení nebo s ní jinak nakládal. Výkon rozhodnutí tímto způsobem lze nařídit i v případě, že pohledávka povinného se stane splatnou teprve v budoucnu, jakož i v případě, že povinnému budou dílčí pohledávky z téhož právního důvodu v budoucnu postupně vznikat.

#### **Ad. c) Postižení jiných majetkových práv**

Jinými majetkovými právy jsou práva, která :

- nemají povahu peněžité pohledávky
- nejsou ryze osobními právy
- jsou převoditelná
- nejsou majetkovými právy postihovanými přímo jinými způsoby výkonu rozhodnutí.

---

<sup>8</sup> ust. § 312 a násl. zák. č. 99/1963 Sb., ve znění pozdějších předpisů

Může jít např. o nároky povinného na vydání movitých věcí vůči třetí osobě, nároky na vydání věcí či peněžité částky uložené v úschově, cenné papíry atd.

## **PRODEJ MOVITÝCH VĚCÍ A NEMOVITOSTÍ**

Jeden z dalších způsobů uspokojení peněžité pohledávky spočívá v tom, že soud prodá movitou nebo nemovitou věc, která je ve vlastnictví povinného a z výtěžku prodeje uspokojí pohledávku oprávněného.

### **Prodej movitých věcí**<sup>9</sup>

Výkon rozhodnutí může být nařízen podle návrhu oprávněného s výslovným určením věcí, které mají být prodány, nebo bez tohoto určení.

O návrhu na nařízení výkonu rozhodnutí rozhoduje a další řízení koná samosoudce, popř. pověřený pracovník oprávněného orgánu. Úkony, jež vyžaduje výkon rozhodnutí provádějí vykonavatelé, kteří mají následující práva a povinnosti :

- 1) jsou oprávněni přijmout od povinného plnění
- 2) zprostředkovat vzájemné plnění oprávněného, které souvisí s výkonem rozhodnutí
- 3) provádět všechny úkony, jichž je k výkonu rozhodnutí třeba :
  - a) soupis movitých věcí
  - b) zajištění sepsaných věcí
  - c) vydání odebraných peněz oprávněnému nebo jejich složení u soudu
  - d) provedení odhadu movitých věcí menší ceny, je-li vykonavatel spolehlivě schopen posoudit cenu věcí sám
  - e) prodej sepsaných věcí v dražbě

---

<sup>9</sup> ust. § 323 a násl. zák. č. 99/1963 Sb., ve znění pozdějších předpisů

- f) vydání výtěžku z prodaných věcí oprávněnému
- g) odebrání movitých věcí se vším, co k nim patří, povinnému nebo tomu, kdo je ochoten je vydat a jejich odevzdání oprávněnému

Výkonem rozhodnutí nemohou být postiženy věci, jejichž prodej je podle zvláštních předpisů zakázán, nebo které podle zvláštních předpisů výkonu rozhodnutí nepodléhají. Jedná se o věci, které povinný nezbytně potřebuje k uspokojování hmotných potřeb svých a své rodiny nebo k plnění svých pracovních úkolů, jakož i jiných věcí, jejichž prodej by byl v rozporu s morálními pravidly, zejména jsou z výkonu rozhodnutí vyloučeny běžné oděvní součásti, obvyklé vybavení domácnosti, snubní prsten a jiné předměty podobné povahy, zdravotnické potřeby a jiné věci, které povinný potřebuje vzhledem ke své nemoci nebo tělesné vadě, hotové peníze do částky 1000 Kč, je-li povinný podnikatelem, nemůže se výkon rozhodnutí týkat těch věcí z jeho vlastnictví, které nezbytně nutně potřebuje k výkonu své podnikatelské činnosti; to neplatí, vázne-li na těchto věcech zástavní právo a jde-li o vymožení pohledávky oprávněného, která je tímto zástavním právem zajištěna.

### **Prodej nemovitostí** <sup>10</sup>

Prodej nemovitostí je pro své dopady na vlastnická práva dlužníka považován za nejobávanější prostředek výkonu rozhodnutí. Ve srovnání s jinými způsoby nuceného uspokojení peněžitých pohledávek má přednosti, jako např. že si oprávněný nahlédnutím do souboru písemných informací, zejména do listu vlastnictví, může učinit jasnou představu o právních vztazích k předmětné nemovitosti, další předností je poměrně velká a méně proměnlivá cena nemovitostí a stálý zájem o ně posiluje jistotu oprávněného, že bude prodejem dosaženo očekávaného výsledku, tj. uspokojení vymáhané pohledávky.

Výkon rozhodnutí prodejem nemovitostí může být nařízen, jen když oprávněný označí nemovitost, jejíž prodej navrhuje, a jestliže listinami vydanými nebo ověřenými státními orgány, popřípadě též veřejnými listinami notáře, doloží, že nemovitost je ve

---

<sup>10</sup> ust. § 335 a násl. zák. č. 99/1963 Sb., ve znění pozdějších předpisů

vlastnictví povinného. Nemovitostmi se při výkonu rozhodnutí jejich prodejem rozumí nemovité věci a byty nebo nebytové prostory ve vlastnictví povinného. O tom, že byl podán návrh na nařízení výkonu rozhodnutí prodejem nemovitostí, soud vyrozumí příslušný katastrální úřad.

Nařízení výkonu rozhodnutí se vztahuje na nemovitost se všemi jejími součástmi a příslušenstvím; to platí i o movitých věcech, které jsou příslušenstvím nemovitosti.

V postupu řízení o výkon rozhodnutí prodejem nemovitostí jsou nezbytné následující fáze:

- a) nařízení výkonu rozhodnutí
- b) určení odhadní ceny
- c) stanovení dražebních podmínek
- d) dražební jednání
- e) rozvrh výtěžků prodeje.

Ad. a) - nařízení výkonu rozhodnutí :

V usnesení o nařízení výkonu rozhodnutí soud povinnému :

- a) zakáže, aby po doručení usnesení nemovitost převedl na někoho jiného nebo ji zatížil;
- b) uloží, aby soudu do 15 dnů od doručení usnesení oznámil, zda a kdo má k nemovitosti předkupní právo, s poučením, že při neoznámení povinný odpovídá za škodu tím způsobenou.

Usnesení o nařízení výkonu rozhodnutí doručí soud oprávněnému, těm, kdo přistoupili do řízení jako další oprávnění, povinnému, manželu povinného a příslušnému katastrálnímu úřadu.

Ad. b) - určení odhadní ceny :

Po právní moci usnesení o nařízení výkonu rozhodnutí soud ustanoví znalce, kterému uloží, aby ocenil nemovitost a její příslušenství a aby ocenil jednotlivá práva a závady s nemovitostí spojené.

Podle výsledků ocenění a ohledání provedeného určí soud :

- a) cenu nemovitosti a jejího příslušenství,
- b) cenu jednotlivých práv a závad s nemovitostí spojených,
- c) závady, které prodejem v dražbě nezaniknou (např. věcná břemena, nájemní práva)
- d) výslednou cenu.

Ad. c), d) - stanovení dražebních podmínek a dražební jednání

Po právní moci usnesení o ceně soud nařídí dražební jednání (dražbu), kterou doručí :

- a) oprávněnému, těm, kdo do řízení přistoupili jako další oprávnění, povinnému, manželu povinného, osobám, o nichž je mu známo, že mají k nemovitosti předkupní právo, věcné právo nebo nájemní právo, a osobám, které již přihlásily své vymahatelné pohledávky nebo pohledávky zajištěné zástavním právem za povinným a příslušnými listinami je prokázaly,
- b) finančnímu úřadu a obecnímu úřadu, v jejichž obvodu je nemovitost a v jejichž obvodu má povinný své bydliště (sídlo, místo podnikání),
- c) těm, kdo vybírají pojistné na sociální zabezpečení, příspěvek na státní politiku zaměstnanosti a pojistné na veřejné zdravotní pojištění,
- d) příslušnému katastrálnímu úřadu,
- e) obecnímu úřadu obce s rozšířenou působností, v jehož obvodu je nemovitost.

Soud dále vyvěsí v den jejího vydání dražební vyhlášku na úřední desce soudu a požádá obecní úřad, v jehož obvodu je nemovitost, aby vyhlášku nebo její podstatný obsah uveřejnil způsobem v místě obvyklým, a příslušný katastrální úřad, aby vyhlášku

nebo její podstatný obsah uveřejnil na své úřední desce. Usnesení o nařízení výkonu rozhodnutí současně sejme z úřední desky soudu.

Dražební jednání soud nařídí nejméně 30 dnů po dni vydání dražební vyhlášky.

Nejnižší podání soud stanoví ve výši dvou třetin výsledné ceny. Jako dražitel se může jednání zúčastnit pouze ten, kdo zaplatil do zahájení dražebního jednání jistotu, jejíž výše je stanovena podle okolností případu, nejvýše však v částce nepřevyšující tři čtvrtiny nejnižšího podání.

Příklep lze udělit tomu, kdo učinil nejvyšší podání a u něhož jsou splněny další podmínky stanovené zákonem. Učinilo-li více dražitelů stejné nejvyšší podání, udělí soud příklep nejprve tomu, komu svědčí předkupní právo, a poté, nedohodnou-li se jinak dražitelé, kteří učinili stejné nejvyšší podání, dražiteli, který byl určen losem. V usnesení o příklepu soud stanoví lhůtu k zaplacení nejvyššího podání, která počíná dnem právní moci příklepu a nesmí být delší než dva měsíce. Na nejvyšší podání se započte vydražitelem složená jistota.

Nebylo-li při dražbě učiněno ani nejnižší podání, soud dražební jednání skončí. Další dražební jednání soud nařídí na návrh oprávněného nebo toho, kdo do řízení přistoupil jako další oprávněný, který lze podat nejdříve po uplynutí tří měsíců od bezúspěšné dražby; nebyl-li návrh podán do jednoho roku, soud výkon rozhodnutí zastaví.

#### Ad. e) – rozvrh výtěžků prodeje

Po právní moci usnesení o příklepu a po zaplacení nejvyššího podání vydražitelem nařídí soud jednání o rozvrhu rozdělované podstaty. Při rozvrhovém jednání se projednají pohledávky, které mohou být uspokojeny z rozdělované podstaty.

Podle výsledků rozvrhového jednání se z rozdělované podstaty uspokojují postupně podle těchto skupin:

- a) pohledávky nákladů řízení vzniklých státu v souvislosti s prováděním dražby, nové dražby nebo další dražby,



- b) pohledávky z hypotečních úvěrů nebo části těchto pohledávek sloužící ke krytí jmenovité hodnoty hypotečních zástavních listů,
- c) pohledávka oprávněného, pohledávka toho, kdo do řízení přistoupil jako další oprávněný, pohledávky zajištěné zástavním právem a náhrada za věcná břemena nebo nájemní práva s výjimkou těch, o nichž bylo rozhodnuto, že prodejem nemovitosti v dražbě nezaniknou
- d) pohledávky nedoplatků výživného,
- e) pohledávky daní a poplatků, pojistného na veřejné zdravotní pojištění a pojistného na sociální zabezpečení, příspěvku na státní politiku zaměstnanosti, pokud nebyly uspokojeny podle písmena c),
- f) ostatní pohledávky.

Nelze-li plně uspokojit všechny pohledávky patřící do téže skupiny, uspokojí se podle pořadí; pohledávky patřící do téže skupiny, které mají stejné pořadí, se uspokojí poměrně.

Po právní moci rozvrhového usnesení soud vyrozumí příslušný katastrální úřad o tom, zda zástavní práva váznoucí na nemovitosti zanikla nebo zda působí proti vydražiteli, jakož i o tom, jaká věcná břemena zanikla a jaká i nadále nemovitost zatěžují. Byl-li výkon rozhodnutí zastaven, soud o tom vyrozumí po právní moci usnesení příslušný katastrální úřad.

## **ZŘÍZENÍ SOUDCOVSKÉHO ZÁSTAVNÍHO PRÁVA NA NEMOVITOSTECH<sup>11</sup>**

Nucené zřízení zástavního práva jako zvláštní způsob výkonu rozhodnutí nesměřuje přímo k uspokojení peněžité pohledávky oprávněného, tuto pohledávku pro případ pozdějšího výkonu rozhodnutí jen zajišťuje a dává tím oprávněnému možnost, aby jako věřitel vyčkával bez obav s navržením prodeje předmětné nemovitosti povinného.

Výkon rozhodnutí zřízením soudcovského zástavního práva na nemovitosti může být nařízen, jen když oprávněný přesně označí nemovitost, k níž má být zástavní

---

<sup>11</sup> ust. § 338b a násl. zák. č. 99/1963 Sb., ve znění pozdějších předpisů

právo zřízeno, a jestliže listinami vydanými nebo ověřenými státními orgány nebo notářem doloží, že nemovitost je ve vlastnictví povinného. O tom, že byl podán návrh na nařízení výkonu rozhodnutí zřízením soudcovského zástavního práva na nemovitosti, soud vyrozumí příslušný katastrální úřad, který toto právo zaznamenává v katastru nemovitostí.

## **PRODEJ PODNIKU<sup>12</sup>**

Výkon rozhodnutí prodejem podniku může být nařízen, jen když oprávněný označí podnik, jehož prodej navrhuje, a jestliže doloží, že podnik je majetkem povinného. Nařízení výkonu rozhodnutí se vztahuje na věci, práva a jiné majetkové hodnoty, které slouží k provozování podniku nebo vzhledem ke své povaze mají tomuto účelu sloužit, a to podle stavu, jaký tu je v době příklepu. Výkonem rozhodnutí nemůže být postižen podnik, jedná-li se o banku.

### **3.2. USPOKOJENÍ PRÁV NA PENĚŽITÉ PLNĚNÍ**

Výkon rozhodnutí na nepeněžitě plnění předpokládá jiné právo oprávněného než je nárok na zaplacení peněžitě částky.

## **VYKLIZENÍ<sup>13</sup>**

Z hlediska procesního postupu a rozhodovací činnosti soudu rozlišujeme :

- a) vyklizení bez náhrady
- b) vyklizení se zajištěním bytové náhrady nebo přístřeší

---

<sup>12</sup> ust. § 338f a násl. zák. č. 99/1963 Sb., ve znění pozdějších předpisů

<sup>13</sup> ust. § 340 a násl. zák. č. 99/1963 Sb., ve znění pozdějších předpisů

Ad. a) : Ukládá-li rozhodnutí, jehož výkon se navrhuje, aby povinný vyklidil nemovitost, stavbu, byt nebo místnost, u nichž není třeba zajistit přiměřený náhradní byt, náhradní byt, náhradní ubytování nebo přístřeší, soud nařídí výkon rozhodnutí a po právní moci tohoto usnesení výkon rozhodnutí provede. Soud vyrozumí povinného nejméně pět dnů předem, kdy bude vyklizení provedeno. Vyrozumí o tom rovněž oprávněného a příslušný orgán obce.

Výkon rozhodnutí se provede tak, že soud učiní opatření, aby z vyklizovaného objektu

a) byly odstraněny věci patřící povinnému a příslušníkům jeho domácnosti, jakož i věci, které sice patří někomu jinému, ale jsou se souhlasem povinného umístěny ve vyklizovaném nebo na vyklizovaném objektu,

b) byli vykázáni povinný a všichni, kdo se tam zdržují na základě práva povinného.

Věci odstraněné z vyklizovaného objektu se odevzdají povinnému nebo některému ze zletilých příslušníků jeho domácnosti. Není-li přítomen vyklizení nikdo, kdo by mohl věci převzít, nebo je-li převzetí věcí odmítnuto, sepíší se věci a dají se na náklady povinného do úschovy obci nebo jinému vhodnému schovateli; není-li možné věci dát do úschovy, výkon rozhodnutí nelze provést. Soud vyrozumí povinného o tom, komu jeho věci byly dány do úschovy. Nevyzvedl-li si povinný věci u obce nebo schovatele do šesti měsíců ode dne, kdy byly uschovány, budou prodány na návrh obce (schovatele) podle ustanovení o prodeji movitých věcí.

Ad. b) : Ukládá-li rozhodnutí, jehož výkon se navrhuje, aby povinný vyklidil byt nebo místnost, za které je nutno zajistit přiměřený náhradní byt, náhradní byt, náhradní ubytování nebo přístřeší, soud nařídí výkon rozhodnutí jen tehdy, jestliže bude prokázáno, že povinnému je zajištěna taková bytová náhrada, jaká byla určena ve vykonávaném rozhodnutí, nebo že povinnému je zajištěno přístřeší, stanoví-li vykonávané rozhodnutí, že mu při vyklizení bytu náleží přístřeší. Po právní moci tohoto usnesení soud výkon rozhodnutí provede. Zajištění bytové náhrady nebo přístřeší pro povinného je povinen prokázat oprávněný.

Výkon rozhodnutí se provede stejným způsobem jako u vyklizení bez náhrady s tím, že odstraněné věci se přestěhují do určené bytové náhrady (do přístřeší). Zjistí-li

soud po nařízení výkonu rozhodnutí, popřípadě až při jeho provedení, že pro povinného ve skutečnosti nebyla určena bytová náhrada (přístřeší) zajištěna, výkon rozhodnutí zastaví.

## **ODEBRÁNÍ VĚCI**

Ukládá-li rozhodnutí, jehož výkon se navrhuje, aby povinný vydal nebo dodal oprávněnému věc, postará se soud o výkon rozhodnutí tím, že dá odebrat věc se vším, co k ní patří, povinnému a odevzdá ji oprávněnému. Jestliže je k užívání odebírané věci třeba listiny, odebere se i tato listina povinnému a odevzdá se oprávněnému spolu s věcí, která byla povinnému odebrána.

Má-li věc, kterou je třeba povinnému odebrat, u sebe někdo jiný, vyzve jej soud, aby ji oprávněnému vydal. Nebude-li věc vydána dobrovolně, použije se na návrh oprávněného přiměřeně ustanovení o výkonu rozhodnutí příkázáním pohledávky. Nepodaří-li se odebrat věc určenou v nařízení výkonu rozhodnutí a lze-li si věc stejného druhu a stejné jakosti opatřit jinak, vyzve soud oprávněného, aby si ji opatřil na náklad a nebezpečí povinného. Povinnému může soud uložit, aby potřebný náklad zaplatil oprávněnému předem.

## **ROZDĚLENÍ SPOLEČNÉ VĚCI**

Ukládá-li vykonávané rozhodnutí, aby byla společná movitá věc nebo nemovitost prodána a její výtěžek rozdělen mezi spoluvlastníky, provede se výkon rozhodnutí přiměřeně podle ustanovení o prodeji movitých věcí nebo nemovitostí. Spoluvlastníci mají pro účely rozvrhu výtěžku prodeje postavení oprávněných; výše pohledávek se stanoví podle výše jejich podílů na společné věci. Nepodaří-li se společnou movitou věc nebo nemovitost prodat, zastaví soud výkon rozhodnutí.

Ukládá-li vykonávané rozhodnutí, aby byla společná movitá věc nebo nemovitost rozdělena jinak než prodejem, určí soud při nařízení výkonu rozhodnutí, jak

výkon bude proveden. Ukazuje-li se to potřebné, přibere se k provedení výkonu rozhodnutí vhodná osoba, podle možnosti zástupce orgánu obce. Jestliže je to třeba, zejména je-li nutno přesně stanovit, popřípadě vytyčit hranice pozemků, přibere soud k rozdělení znalce.

## **PROVEDENÍ PRACÍ A VÝKONŮ**

Ukládá-li vykonávané rozhodnutí, aby povinný podle něho provedl pro oprávněného nějakou práci, kterou může vykonat i někdo jiný než povinný, povolí soud oprávněnému, aby si dal práci, o kterou jde, provést někým jiným nebo si ji provedl sám, a to na náklad povinného. Povinnému může soud uložit, aby potřebný náklad zaplatil oprávněnému předem. Výkon tohoto rozhodnutí provede se pak na návrh oprávněného některým ze způsobů určených k uspokojení peněžitých pohledávek.

Ukládá-li vykonávané rozhodnutí jinou povinnost (činnost), a to nezastupitelnou, uloží soud za porušení této povinnosti povinnému pokutu až do výše 100 000 Kč. Nesplní-li povinný ani poté vykonávané rozhodnutí, ukládá mu soud na návrh oprávněného další přiměřené pokuty, dokud výkon rozhodnutí nebude zastaven. Pokuty připadají státu. Zaplacením pokut se povinný nezprošťuje odpovědnosti za škodu.

### **3.3. VÝKON ROZHODNUTÍ O VÝCHOVĚ NEZLETILÝCH DĚTÍ**

Před nařízením výkonu rozhodnutí soud písemně nebo ústně do protokolu vyzve toho, kdo odmítá podrobit se soudnímu rozhodnutí nebo neplní soudem schválenou dohodu o výchově nezletilých dětí a o úpravě styku s nimi anebo rozhodnutí o navrácení dítěte, aby se soudnímu rozhodnutí podrobil nebo aby soudem schválenou dohodu plnil. V této výzvě upozorní též na následky neplnění povinností stanovených v rozhodnutí nebo v dohodě. Soud může požádat též příslušný orgán sociálně-právní

ochrany dětí, aby vedl povinného k dobrovolnému plnění soudního rozhodnutí nebo soudem schválené dohody o výchově nezletilých dětí a o úpravě styku s nimi anebo rozhodnutí o navrácení dítěte, aniž by bylo třeba nařizovat výkon rozhodnutí.

Zůstane-li výzva bezvýsledná, nařídí soud výkon rozhodnutí, kterým

a) tomu, kdo neplní dobrovolně soudní rozhodnutí nebo soudem schválenou dohodu o výchově nezletilých dětí, popřípadě o úpravě styku s nimi anebo rozhodnutí o navrácení dítěte, uloží pokutu; výkon rozhodnutí uložením pokuty lze nařídít opětovně, jednotlivé pokuty nesmějí přesahovat 50 000 Kč a připadají státu, nebo

b) nařídí odnětí dítěte tomu, u koho podle rozhodnutí nebo dohody nemá být, a jeho předání tomu, komu bylo podle rozhodnutí nebo dohody svěřeno nebo má být navráceno, anebo tomu, komu rozhodnutí nebo dohoda přiznávají právo na styk s dítětem po omezenou dobu.

Od 1. 1. 2007 občanský soudní řád upravuje též **výkon rozhodnutí o vykázání ze společného obydlí a nenavazování kontaktů s oprávněným.**

Nařídil-li soud předběžným opatřením, aby povinný dočasně opustil společné obydlí, jakož i jeho bezprostřední okolí, nebo aby se zdržel setkávání s osobou, kterou soud v usnesení označil, a nenavazoval kontakty s ní, zajistí také bezodkladný výkon tohoto rozhodnutí.

Výkon rozhodnutí se provede tak, že soud v součinnosti s příslušnými státními orgány vykáže povinného ze společného obydlí, odebere mu všechny klíče od společného obydlí, které povinný drží, a popřípadě mu zakáže setkávat se s označenou osobou nebo ji jinak kontaktovat. Soud zároveň poskytne povinnému příležitost, aby si bezprostředně při výkonu rozhodnutí vyzvedl ze společného obydlí své osobní cennosti a dokumenty, jakož i věci, které slouží jeho osobní potřebě; během trvání předběžného opatření pak povinnému umožní vyzvednout i věci nezbytné k výkonu jeho podnikatelské činnosti nebo výkonu povolání.

### **3.4. ZÁKON Č. 120/2001 SB., O SOUDNÍCH EXEKUTORECH A EXEKUČNÍ ČINNOSTI (EXEKUČNÍ ŘÁD)**

Dne 1. 5. 2001 vstoupil v účinnost zákon č. 120/2001 Sb., o soudních exekutorech a exekuční činnosti (exekuční řád), který velmi ovlivnil oblast vymáhání pohledávek. Úkolem tohoto zákona je přispět ke zlepšení vymahatelnosti práva a platební morálky dlužníků a k odlivu části agendy soudu, aby soud soustředil tuto část svého potenciálu na nalézací řízení.

Výhodami exekučního řízení proti řízení o výkon rozhodnutí podle občanského soudního řádu je :

- osvobození od soudních poplatků
- nařízení exekuce bez průtahů (soud usnesením nařídí exekuci a jejím provedením pověří exekutora do 15 dnů, jestliže jsou splněny všechny zákonem stanovené předpoklady pro nařízení exekuce, jinak návrh zamítne. U nařízení výkonu rozhodnutí lhůta není pevně daná).
- rychlost řízení
- soudní exekutor má celostátní působnost
- oprávněný nemusí pátrat po majetku dlužníka, o provedení exekuce rozhodne soudní exekutor po zjištění majetkových poměrů dlužníka a sám vydá exekuční příkaz ohledně majetku, který má být exekucí postižen.
- nepostačuje-li jeden z těchto způsobů k uspokojení oprávněného, lze exekuci v jednom exekučním řízení provést více způsoby. K provedení exekuce více nebo všemi zákonem stanovenými způsoby lze přistoupit současně nebo postupně atd.

Soudním exekutorem je fyzická osoba, která je občanem České republiky, která má plnou způsobilost k právním úkonům, získala úplné vysokoškolské vzdělání na právnické fakultě vysoké školy se sídlem v České republice, je bezúhonná, vykonala

alespoň tříletou exekutorskou praxi, složila exekutorskou zkoušku a stát ji pověřil exekutorským úřadem. V rámci pověření exekutorským úřadem exekutor provádí nucený výkon exekučních titulů a další činnost jako např. poskytovat právní pomoc oprávněnému nebo povinnému po vydání exekučního titulu, jakož i v souvislosti s exekuční činností, sepisovat listiny (exekutorské zápisy) atd. Exekutor vykonává exekuční činnost nezávisle a při výkonu exekuční činnosti je vázaný jen Ústavou České republiky, zákony, jinými právními předpisy a rozhodnutími soudu vydanými v řízení o výkonu rozhodnutí a exekučním řízení.

Exekuci ukládající zaplacení peněžité částky i ukládající jinou povinnost než zaplacení peněžité částky lze provést stejnými způsoby jako u řízení o výkon rozhodnutí podle občanského soudního řádu.

Náklady exekuce hradí exekutorovi povinný. Náklady exekuce představují odměnu exekutora, náhradu paušálně určených či účelně vynaložených hotových výdajů, náhradu za ztrátu času při provádění exekuce, náhradu za doručení písemností, odměnu a náhradu nákladů správce podniku, a je-li exekutor nebo správce podniku plátcem daně z přidané hodnoty, je nákladem exekuce rovněž příslušná daň z přidané hodnoty. Dojde-li k zastavení exekuce, hradí náklady exekuce a náklady účastníků ten, který zastavení zavinil. V případě zastavení exekuce pro nemajetnost povinného hradí paušálně určené či účelně vynaložené výdaje exekutorovi oprávněný. Výši nákladů exekuce upravuje vyhl. Ministerstva spravedlnosti č. 330/2001 Sb., v platném znění.

V současné době připravilo Ministerstvo spravedlnosti **návrh novely exekučního řádu**, jejímž předmětem je zejména posilování dohledu nad soudními exekutory, posilování ochrany práv účastníků řízení a práv třetích osob, změny ve způsobu nařizování exekucí (dle návrhu by soud již nevydával usnesení o nařízení exekuce, ale pouze ve lhůtě 15 dnů pověřil exekutora k jejímu provedení. Obsahově by tak šlo spíše o úřední registraci exekuce, aby bylo možno u soudu ověřit, že daný exekutor má skutečně právo exekuci provádět a aby byla zaručena kontrola exekutora soudem), zprísnění kárné zodpovědnosti exekutorů atd.



### **3.5. ZÁKON Č. 182/2006 SB., O ÚPADKU A ZPŮSOBECH JEHO ŘEŠENÍ (INSOLVENČNÍ ZÁKON)**

Ke zefektivnění řešení vztahů mezi dlužníky a věřiteli by měl významně přispívat zák. č. 182/2006 Sb., v platném znění, o úpadku a způsobech jeho řešení (insolvenční zákon), který vstoupil v účinnost od 1. 1. 2008.

Tento zákon odstranil zásadní problémy plynoucí z nedostatku úpadkového práva, neboť předcházející zák. č. 328/1991 Sb., o konkursu a vyrovnání, včetně jeho novelizací, neumožňoval účinně řešit situaci dlužníka jinak než likvidací a poměrným rozdělením zpeněžené podstaty mezi věřitele.

Zák. č. 182/2006 Sb., v platném znění upravuje :

- a) řešení úpadku a hrozícího úpadku dlužníka soudním řízením některým ze stanovených způsobů tak, aby došlo k uspořádání majetkových vztahů k osobám dotčeným dlužníkovým úpadkem nebo hrozícím úpadkem a k co nejvyššímu a zásadně poměrnému uspokojení dlužníkových věřitelů,
- b) oddlužení dlužníka.

Dlužník je v úpadku, jestliže má :

- a) více věřitelů a
- b) peněžité závazky po dobu delší 30 dnů po lhůtě splatnosti a
- c) tyto závazky není schopen plnit (je v platební neschopnosti).

Má se za to, že dlužník není schopen plnit své peněžité závazky, jestliže

- a) zastavil platby podstatné části svých peněžitých závazků, nebo
- b) je neplní po dobu delší 3 měsíců po lhůtě splatnosti, nebo
- c) není možné dosáhnout uspokojení některé ze splatných peněžitých pohledávek vůči dlužníku výkonem rozhodnutí nebo exekucí, nebo
- d) nesplnil povinnost předložit seznamy uvedené v § 104 odst. 1 cit. zák., kterou mu uložil insolvenční soud.

Dlužník, který je právnickou osobou nebo fyzickou osobou - podnikatelem, je v úpadku i tehdy, je-li předlužen. O předlužení jde tehdy, má-li dlužník více věřitelů a souhrn jeho závazků převyšuje hodnotu jeho majetku. O hrozící úpadek jde tehdy, lze-li se zřetelem ke všem okolnostem důvodně předpokládat, že dlužník nebude schopen řádně a včas splnit podstatnou část svých peněžitých závazků.

Způsobem řešení úpadku nebo hrozícího úpadku dlužníka v insolvenčním řízení se rozumí :

- a) konkurs,
- b) reorganizace,
- c) oddlužení a
- d) zvláštní způsoby řešení úpadku, které tento zákon stanoví pro určité subjekty nebo pro určité druhy případů.

Insolvenční řízení lze zahájit jen na návrh, přičemž se zahajuje dnem, kdy insolvenční návrh dojde věcně příslušnému soudu. Insolvenční návrh je oprávněn podat dlužník nebo jeho věřitel, pokud jde o hrozící úpadek, může insolvenční návrh podat jen dlužník.

### **Způsoby řešení úpadku :**

Tab. 3            Způsoby řešení úpadku

<b>1. Konkurs</b>	Konkurs je způsob řešení úpadku spočívající v tom, že na základě rozhodnutí o prohlášení konkursu jsou zjištěné pohledávky věřitelů zásadně poměrně uspokojeny z výnosu zpeněžení majetkové podstaty s tím, že neuspokojené pohledávky nebo jejich části nezanikají. V případě, že dlužníkem je fyzická osoba – nepodnikatel nebo roční obrat dlužníka 2 mil. Kč a nemá více než 50 zaměstnanců, může soud rozhodnout o tzv. nepatrném konkursu, který je jeho zkrácenou a zjednodušenou formou.
-------------------	--

<p><b>2. Reorganizace</b></p>	<p>Reorganizací se rozumí zpravidla postupné uspokojování pohledávek věřitelů při zachování provozu dlužníkovy podniku, zajištěné opatřeními k ozdravení hospodaření tohoto podniku podle insolvenčním soudem schváleného reorganizačního plánu s průběžnou kontrolou jeho plnění ze strany věřitelů. Reorganizací lze řešit úpadek nebo hrozící úpadek dlužníka, který je podnikatelem; reorganizace se týká jeho podniku. Je určena zejména, ale nikoliv výlučně, pro velké dlužníky – podnikatele, jejichž roční obrat činí min. 100 mil. Kč nebo mají-li více než 100 zaměstnanců. Dále je určena pro ostatní dlužníky – podnikatele, kteří se na reorganizaci dohodnou se svými věřiteli, tom případě na výši obratu nebo počtu zaměstnanců nezáleží. Dlužníci v procesu reorganizaci musí být schopni dále pokračovat v podnikání. Jejím základním principem je dosažení vyššího uspokojení oproti konkursu za současného zachování podniku dlužníka.</p>
<p><b>3. Oddlužení</b></p>	<p>Institut oddlužení dle insolvenčního zákona je určen pro dlužníky – nepodnikatele, kteří jsou schopni svým nezajištěným věřitelům jednorázově nebo ve splátkách po dobu nejdéle 5 let uhradit alespoň 30% jejich pohledávek. Možnost oddlužit se poskytuje dlužníkovi druhou šanci tak, že po uhrazení alespoň 30% závazků (příp. méně, pokud věřitelé souhlasí) je dlužník osvobozen od placení zbytku závazků. Nesmí se však jednat o nepoctivý záměr dlužník a musí být splněny přísné podmínky.</p>

#### **4. VÝKON ROZHODNUTÍ V PODMÍNKÁCH ČESKÉ REPUBLIKY**

Ve své praktické části bakalářské práce se věnuji vývoji výkonu rozhodnutí v podmínkách České republiky.

V České republice snad není v současné době člověk, kterého by neoslovily banky, leasingové společnosti či zástupci úvěrových společností nabízející půjčky, úvěry či prodej na splátky. V relativně dobré ekonomické situaci v ČR, při nízké míře nezaměstnanosti a stoupajících reálných příjmech vzrůstá i pokušení pořizovat si stále věci na dluh. Otázkou však zůstává nakolik lidé dokážou odhadnout své finanční možnosti. Statistiky ukazují, že řada z nich přecení své finanční možnosti a oprávnění se následně svých práv domáhají pomocí výkonů rozhodnutí nebo soudních exekucí.

##### **4.1. Vývoj vedených výkonů rozhodnutí v České republice v letech 1990 – 2007**

(tab. 4)

<b>Rok</b>	<b>Nápad celkem</b>	<b>Vyřízeno</b>	<b>Nevyřízeno</b>
1990	82840	84559	6012
1991	73118	72756	6412
1992	82646	77428	11650
1993	131972	121113	22697
1994	163119	151302	34673
1995	195174	188749	42431
1996	211841	202327	52314
1997	237070	228481	61443
1998	283595	292840	56987
1999	319204	325150	52043
2000	342477	338125	57687
2001	362539	367807	53853
2002	350357	356766	48843

2003	345801	351939	44139
2004	340066	348416	36748
2005	324075	338600	22987
2006	307969	313105	18494
2007	302796	x	x

x .... údaje se nepodařilo zjistit

Jak ze shora uvedené tabulky vyplývá, počet nařízených výkonů rozhodnutí měl do r. 2001 stoupající tendenci. Od tohoto roku počet nařízených výkonů rozhodnutí mírně klesá, neboť vstoupil v platnost zákon č. 120/2001 Sb., o soudních exekutorech a exekuční činnosti (exekuční řád), který převzal velkou část této soudní agendy. Pozitivum spatřuji v klesajícím počtu nevyřízených výkonů rozhodnutí, jehož procentuální podíl není již vzhledem k počtu nařízených výkonů rozhodnutí nijak veliký.

#### **Vývoj nařízených soudních exekucí podle zák. č. 120/2001 Sb.** (tab. 5)

<b>Rok</b>	<b>Počet nařízených exekucí</b>	<b>Počet skončených exekucí</b>
2001	4302	942
2002	57954	18566
2003	132469	45234
2004	155156	56686
2005	270480	66170
2006	309457	111170
2007	427800	125271

Jak je zřejmé počet nařízených exekucí rapidně roste a oprávnění tohoto nového způsobu vymáhání pohledávek začínají hojně využívat.

Hlavní důvody zvyšování počtu nařízených výkonů rozhodnutí a exekucí jsou spatřovány ve vymáhání pohledávek z nesplácených úvěrů u bankovních a nebankovních finančních institucí a vymáhání drobných pohledávek od věřitelů jako zdravotní pojišťovny, dopravní podniky, distributoři energií, vodárenství, telekomunikační operátoři a další. Novým fenoménem mezi oprávněnými se stala Česká televize, neboť např. v r. 2007 bylo nařízeno cca 12000 exekucí kvůli vymáhání koncesionářských poplatků.

Tři čtvrtiny vymáhaných dluhů tvoří pohledávky do Kč 10 000,-, jejich průměrná výtěžnost je cca 50 %. Pětinu případů představují sumy od Kč 100 000,- do Kč 1 000 000,- s úspěšností cca 30%. Z částek nad Kč 1 000 000,- se daří získat pouze 5 až 10 %.

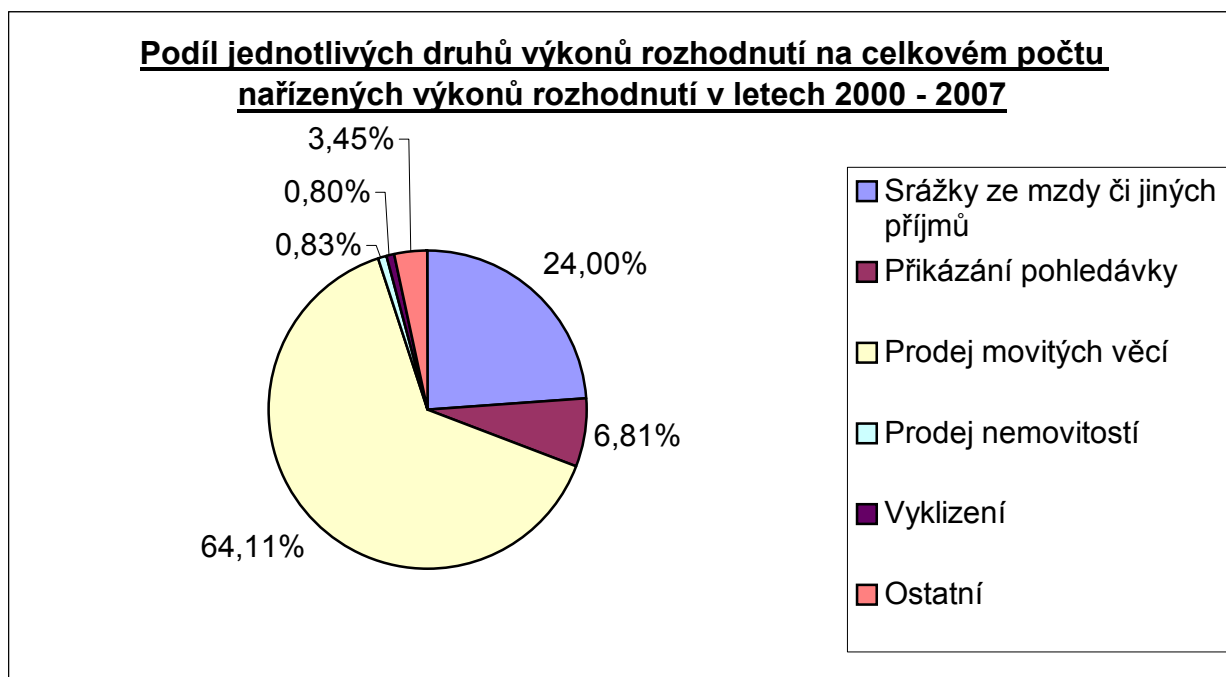
**4.2. Vývoj jednotlivých druhů výkonu rozhodnutí na celkovém počtu nařízených výkonů rozhodnutí v letech 2000 – 2007 (tab.6)**

Rok	Druh výkonu rozhodnutí						Celkem
	Srážky ze mzdy či jiných příjmů	Příkázání pohledávky	Prodej movitých věcí	Prodej nemovitostí	Vyklizení	Ostatní	
2000	77 740	32 844	217 433	4 829	3 701	5 930	342 477
2001	87 807	23 799	233 727	4 599	3 181	9 426	362 539
2002	84 843	22 065	226 011	3 367	2 892	11 179	350 357
2003	76 689	22 061	228 211	2 665	2 756	13 419	345 801
2004	79 019	22 238	220 920	2 584	2 544	12 761	340 066
2005	80 186	23 953	204 044	1 894	2 324	11 674	324 075
2006	80 345	20 004	191 294	1 405	2 228	12 693	307 969
2007	74 525	15 801	194 896	1 419	1 977	14 178	302 796

**Podíl jednotlivých druhů výkonu rozhodnutí na celkovém počtu nařízených výkonů rozhodnutí v letech 2000 – 2007 (tab. 7)**

Rok	Podíl jednotlivých druhů výkonů rozhodnutí na celkovém počtu nařízených výkonů rozhodnutí					
	Srážky ze mzdy či jiných příjmů	Příkázání pohledávky	Prodej movitých věcí	Prodej nemovitostí	Vyklizení	Ostatní
2000	22,70%	9,59%	63,49%	1,41%	1,08%	1,73%
2001	24,22%	6,56%	64,47%	1,27%	0,88%	2,60%
2002	24,22%	6,30%	64,51%	0,96%	0,83%	3,19%
2003	22,18%	6,38%	65,99%	0,77%	0,80%	3,88%
2004	23,24%	6,54%	64,96%	0,76%	0,75%	3,75%
2005	24,74%	7,39%	62,96%	0,58%	0,72%	3,60%
2006	26,09%	6,50%	62,11%	0,46%	0,72%	4,12%
2007	24,61%	5,22%	64,37%	0,47%	0,65%	4,68%
Průměrný podíl	24,00%	6,81%	64,11%	0,83%	0,80%	3,45%

Graf 1



Jak je zřejmé největší procentuální podíl zaujímá a tedy nejčastěji navrhovaným výkonem rozhodnutí je výkon rozhodnutí prodejem movitých věcí (64,11 %). Využívá se zejména v případech, kdy oprávněnému o povinném nejsou známy bližší informace, tj. zda a od koho pobírá mzdu, bankovní účet povinného atd. V současné době při provádění tohoto výkonu rozhodnutí často dochází ke zjištění, že povinný, aby se vyhnul placení svých závazků a úspěšnému provedení výkonu rozhodnutí, nahlásí své trvalé bydliště do sídel příslušných městských, příp. obecních úřadů, a pokud se vykonavateli nebo oprávněnému nepodaří zjistit skutečné místo pobytu povinného a neseptše proto jeho postižitelné movité věci, výkon rozhodnutí musí být zastaven jako bezvýsledný. Dalším negativem tohoto druhu výkonu rozhodnutí vidím v jeho délce provádění, které často trvá i několik let.

Druhým nejčastěji nařizovaným výkonem rozhodnutí je výkon rozhodnutí srážkami ze mzdy či jiných příjmů povinného (24 %) Jeho výhodu spatřuji v pravidelném uspokojování pohledávky oprávněného (každý měsíc ze mzdy povinného), za které je zodpovědný zaměstnavatel povinného.

Třetí místo v počtu nařizovaných výkonů rozhodnutí zaujímá výkon rozhodnutí příkázáním pohledávky (6,81 %), kdy oprávněný při jeho nařizování již musí znát přesné označení účtu povinného a bankovní ústav, u kterého je veden, příp. přesné označení věřitele povinného či jeho majetkových práv.

Ostatní druhy výkonu rozhodnutí (5,08 %), tj. výkon rozhodnutí prodejem nemovitostí, prodej podniku, vyklizení, odebrání věcí, provedení prací a výkonů aj. zaujímají k celkovému počtu nařizovaných výkonů rozhodnutí pouze mizivé procento, a to zejména vzhledem k náročnosti a délce jejich trvání.



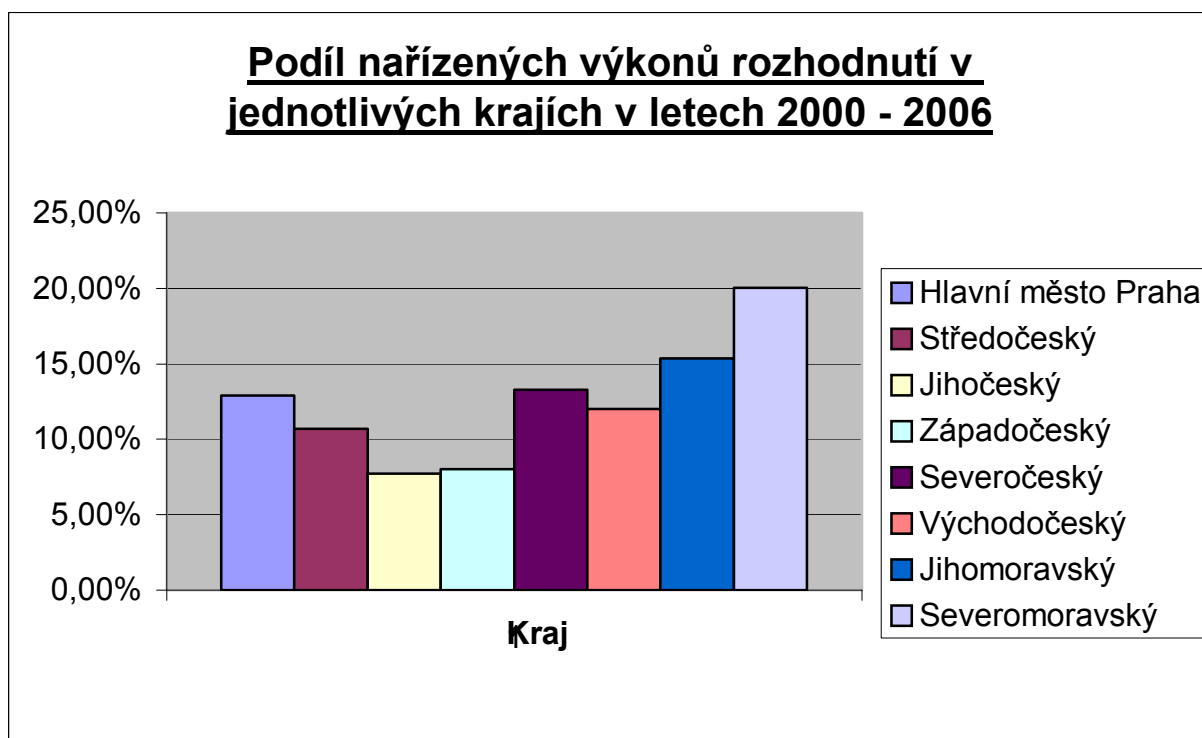
**4.3. Vývoj nařízených výkonů rozhodnutí v jednotlivých krajích**  
**v letech 2000 –2006** (tab. 8)

Kraj	Rok						
	2000	2001	2002	2003	2004	2005	2006
Hlavní město Praha	40 513	52 536	42 237	42 097	45 340	42 443	40 733
Středočeský	33 605	37 157	36 299	36 007	38 008	36 044	35 916
Jihočeský	25 351	29 264	28 857	25 313	26 129	24 793	23 373
Západočeský	28 362	30 089	28 994	26 429	26 483	25 785	24 465
Severočeský	44 345	49 943	51 343	54 548	43 683	40 549	32 197
Východočeský	37 836	36 226	40 197	42 029	42 907	43 215	41 791
Jihomoravský	60 882	61 066	52 974	48 687	50 013	46 643	45 194
Severomoravský	71 583	66 258	69 456	70 691	67 503	64 603	64 300
<b>Celkem</b>	<b>342 477</b>	<b>362 539</b>	<b>350 357</b>	<b>345 801</b>	<b>340 066</b>	<b>324 075</b>	<b>307 969</b>

**Podíl nařízených výkonů rozhodnutí v jednotlivých krajích v ČR na celkové počtu**  
**v letech 2000 – 2006** (tab. 9)

Kraj	Rok							Celkem
	2000	2001	2002	2003	2004	2005	2006	
Hlavní město Praha	11,83%	14,49%	12,06%	12,17%	13,33%	13,10%	13,23%	<b>12,89%</b>
Středočeský	9,81%	10,25%	10,36%	10,41%	11,18%	11,12%	11,66%	<b>10,69%</b>
Jihočeský	7,40%	8,07%	8,24%	7,32%	7,68%	7,65%	7,59%	<b>7,71%</b>
Západočeský	8,28%	8,30%	8,28%	7,64%	7,79%	7,96%	7,94%	<b>8,03%</b>
Severočeský	12,95%	13,78%	14,65%	15,77%	12,85%	12,51%	10,45%	<b>13,28%</b>
Východočeský	11,05%	9,99%	11,47%	12,15%	12,62%	13,33%	13,57%	<b>12,03%</b>
Jihomoravský	17,78%	16,84%	15,12%	14,08%	14,71%	14,39%	14,67%	<b>15,37%</b>
Severomoravský	20,90%	18,28%	19,82%	20,44%	19,85%	19,93%	20,88%	<b>20,02%</b>

Graf 2



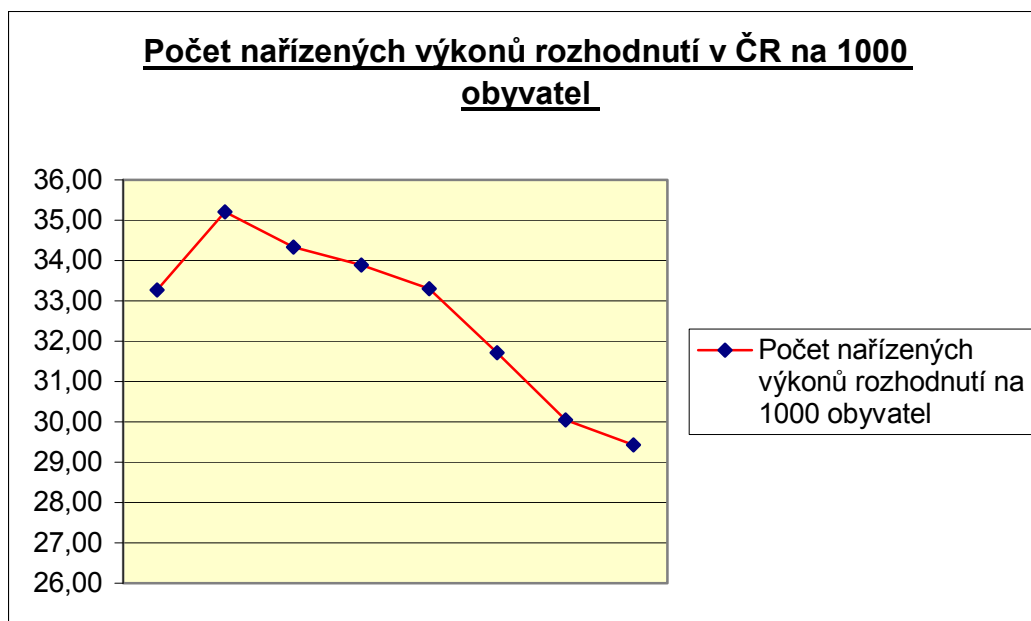
Jak ze shora uvedeného vyplývá, nejvíce výkonů rozhodnutí je nařizováno v kraji Severomoravském (20,02%). Tento stav úzce souvisí s nezaměstnaností v tomto kraji, která patří mezi nejvyšší v České republice. Lidé zde často kvůli finanční tísní využívají služeb bankovních i nebankovních institucí a své závazky následně nejsou schopni splácet. Naopak nejméně nařizovaných výkonů rozhodnutí spatřujeme v kraji Jihočeském (7,71%) a Západočeském (8,03%).

#### 4.4. Počet nařízených výkonů rozhodnutí a exekucí v ČR na 1000 obyvatel

**Počet nařízených výkonů rozhodnutí v ČR na 1000 obyvatel v letech 2000 – 2006**  
v letech 2000 – 2006 (tab. 10)

Rok	Počet obyvatel	Celkový počet nařízených výkonů rozhodnutí	Počet nařízených výkonů rozhodnutí na 1000 obyvatel
2000	10 295 317	342 477	<b>33,27</b>
2001	10 206 436	362 539	<b>35,21</b>
2002	10 203 269	350 357	<b>34,33</b>
2003	10 211 455	345 801	<b>33,89</b>
2004	10 220 577	340 066	<b>33,3</b>
2005	10 251 079	324 075	<b>31,71</b>
2006	10 287 189	307 969	<b>30,04</b>
2007	10 381 130	302 796	<b>29,43</b>
<b>Průměr</b>	10 239 332	333 372	<b>32,65</b>

Graf 3



Jak ze shora uvedeného přehledu vyplývá, počet nařizovaných výkonů rozhodnutí podle občanského soudního řádu má klesající tendenci. Tuto skutečnost velmi ovlivňuje zák. č. 120/2001 Sb., ve znění pozdějších předpisů, který vstoupil v účinnost od 1. 5. 2001, neboť řada oprávněných využívá při vymáhání svých pohledávek soudní exekuce.

**Počet nařízených exekucí podle zák. č. 120/2001 Sb., v platném znění, v ČR na 1000 obyvatel v letech 2002 – 2007 (tab. 11)**

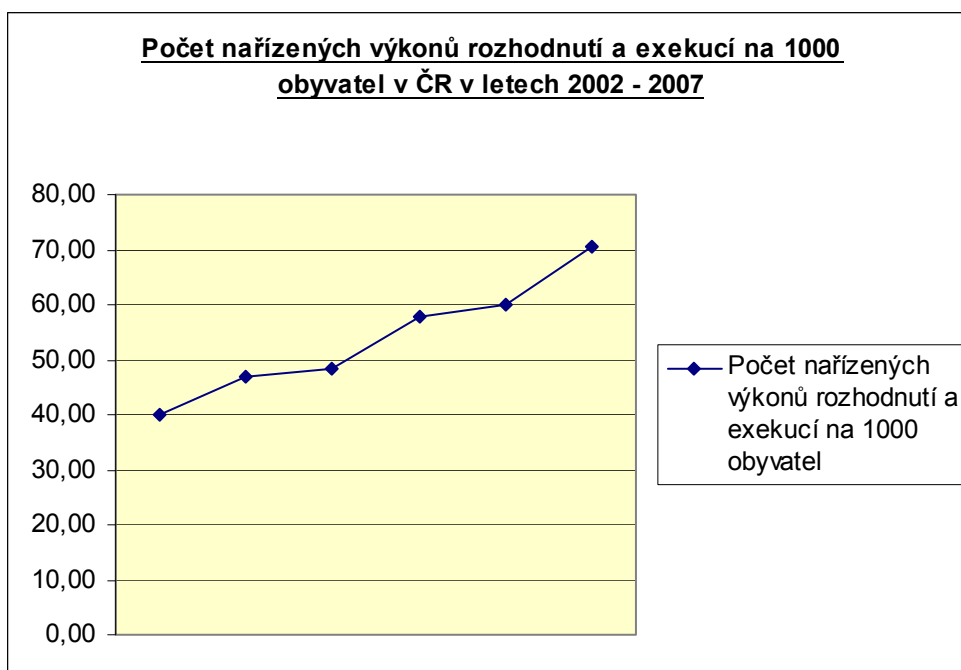
<b>Rok</b>	<b>Celkový počet nařízených exekucí</b>	<b>Počet obyvatel</b>	<b>Počet nařízených exekucí na 1000 obyvatel</b>
2002	57 954	10 203 269	5,68
2003	132 469	10 211 455	12,97
2004	155 156	10 220 577	15,18
2005	270 480	10 251 079	26,39
2006	309 457	10 287 189	30,08
2007	427 800	10 381 130	41,21
<b>Průměr</b>			<b>21,92</b>

**Celkový počet nařízených výkonů rozhodnutí a exekucí v ČR (tab. 12)**

<b>Rok</b>	<b>Celkový počet nařízených výkonů rozhodnutí a exekucí</b>	<b>Počet obyvatel</b>	<b>Počet nařízených výkonů rozhodnutí a exekucí na 1000 obyvatel</b>
2002	408 311	10 203 269	<b>40,02</b>
2003	478 270	10 211 455	<b>46,84</b>
2004	495 222	10 220 577	<b>48,45</b>
2005	594 555	10 251 079	<b>58,00</b>
2006	617 426	10 287 189	<b>60,02</b>
2007	730 596	10 381 130	<b>70,38</b>
<b>Průměr</b>			<b>53,95</b>

Je zřejmé, že počet nařízených výkonů a rozhodnutí a exekucí v ČR neustále roste a číslo významně přesahující 700 000 již začíná být alarmující. Dochází k rapidnímu zvyšování počtu nařízených výkonů rozhodnutí, neboť občané stále více využívají nejen hypoték a dlouhodobých úvěrů, ale především úvěrů spotřebitelských a neuvědomují si rizika spojená s nesplácením těchto pohledávek.

Graf 4



Pokud bych měla uvést svůj názor ze své praxe právní referentky v advokátní kanceláři ve Dvoře Králové nad Labem, mohu potvrdit, že problematiku výkonů rozhodnutí, příp. soudních exekucí, řešíme stále častěji, a to jak z pohledu oprávněných, tak z pohledu povinných.

Oprávnění se na naši kancelář obracují s žádostí o poskytnutí právní pomoci ve věci vymáhání svých pohledávek ze smluv o půjčkách, které dlužníci řádně nesplácejí, dodavatelsko-odběratelských vztahů, vymáhání dlužného výživného, dlužného nájemného, náhrady škod na zdraví atd. K uspokojení svých pohledávek nejčastěji podávají návrh na zahájení exekuce podle zák. č. 120/2001 Sb. (cca v 60% případů), dále využívají výkonu rozhodnutí srážkami ze mzdy povinného (cca 20% případů), výkonu rozhodnutí přikázáním pohledávky (cca 8% případů), výkonu rozhodnutí

prodejem nemovitostí povinného (cca 5% případů), výkonu rozhodnutí prodejem movitých věcí povinného (cca 5% případů), ostatní výkony (cca 2% případů).

Povinní žádají právní pomoc při řešení svých problémů spojenými zejména již s nařízenými exekucemi či výkony rozhodnutí, např. sepis odvolání proti vydaným usnesením, návrh na zastavení výkonu rozhodnutí atd. V poslední době se na nás řada povinných obrací také kvůli neoprávněně vymáhaným pohledávkám, kdy např. od dodavatele služeb, se kterým již před několika měsíci ukončili spolupráci, obdrží výzvu k zaplacení neexistující pohledávky s upozorněním, že pokud tato nebude ve stanovené lhůtě uhrazena, bude se vyzývající domáhat uspokojení této své „pohledávky“ exekuční cestou. Většinou se nejedná o velké částky a řada lidí je pod tímto tlakem raději dobrovolně uhradí a tím se vyzývající obohatí o v součtu celkem zajímavé částky.

V souvislosti s prováděním výkonů rozhodnutí se na nás rovněž řada lidí obrací s žádostí o vyloučení věcí z výkonů rozhodnutí, které byly sice sepsány do soupisu movitých věcí povinného, patří však třetí osobě, které se svých práv musí domáhat vylučovací žalobou u příslušného soudu.

Velmi nebezpečným jevem, který exekutorská komora poprvé zaznamenala na začátku r. 2008, se staly falešné exekuční příkazy. Listiny vypadají jako pravé včetně záhlaví a kulatého razítka, kontaktní telefony a čísla účtů však patří neznámé osobě. Vymáhané částky jsou sice relativně nízké, falešné exekuční příkazy jsou však objeveny více méně náhodou a velkou otázkou zůstává, jak je tato trestná činnost rozsáhlá.

## 5. ZÁVĚR

V úvodu své bakalářské práce jsem si zvolila dva stěžejní cíle. Prvním cílem, který jsem se snažila naplnit byla podrobná analýza stávající právní úpravy na úseku výkonu rozhodnutí podle občanského soudního řádu, který jsem zpracovala do kapitoly 2 a 3. V kapitole č. 4 jsem provedla porovnání a aplikaci právní úpravy v praktickém životě, přičemž vycházím zejména ze své profesní náplně, neboť jsem zaměstnána jako právní referentka v advokátní kanceláři ve Dvoře Králové nad Labem a dále ze svých teoretických znalostí, získaných na Univerzitě Pardubice, Fakultě Ekonomicko–správní, studijním programu Hospodářská politika a správa, studijním oboru Veřejná ekonomika a správa.

Závěrem své bakalářské práce tedy mohu konstatovat, že vytčené cíle, které jsem si stanovila v úvodu své bakalářské práce se mi podařilo naplnit.

## SEZNAM LITERATURY :

1. Zák. č. 99/1963 Sb., ve znění pozdějších předpisů, občanský soudní řád
2. Zák. č. 500/2004 Sb., ve znění pozdějších předpisů, správní řád
3. Zák. č. 120/2001 Sb., ve znění pozdějších předpisů, o soudních exekutorech a exekuční činnosti (exekuční řád)
4. Zák. č. 182/2006 Sb., ve znění pozdějších předpisů, insolvenční zákon
5. Nař. vl. ČR č. 595/2006 Sb., o způsobu výpočtu základní částky, která nesmí být sražena povinnému z měsíční mzdy při výkonu rozhodnutí, a o stanovení částky, nad kterou je mzda postižitelná srážkami bez omezení (nařízení o nezabavitelných částkách)
6. Hlavsa, P., Klimeš, F. *Civilní nároky a jejich uplatňování*, Praha : Linde, a.s., 1995.
7. Grosová, M. *Exekuce v současné právní praxi*, Praha : Linde a.s., 1996.
8. Kurka, V., Drápal, L. *Výkon rozhodnutí v soudním řízení*, Praha : Linde, a.s., 2004.
9. *Noviny pro konkurs a vyrovnání*, 2007, Ročník VIII / číslo 11, s. 6.
10. *Noviny pro konkurs a vyrovnání*, 2007, Ročník VIII / číslo 12, s. 1.
11. *Noviny pro konkurs a vyrovnání*, 2008, Ročník IX / číslo 4, s. 3.
12. [www.exekutorskacomora.cz](http://www.exekutorskacomora.cz)
13. [www.justice.cz](http://www.justice.cz)
14. [www.czso.cz](http://www.czso.cz)



## SEZNAM PŘÍLOH

1. Usnesení o nařízení výkonu rozhodnutí srážkami ze mzdy povinného.
2. Usnesení o nařízení výkonu rozhodnutí srážkami z důchodu povinného.
3. Usnesení o nařízení výkonu rozhodnutí příkázáním pohledávky povinného u peněžního ústavu.
4. Usnesení o nařízení výkonu rozhodnutí prodejem movitých věcí povinného.
5. Usnesení o zastavení výkonu rozhodnutí prodejem movitých věcí povinného.
6. Usnesení o nařízení výkonu rozhodnutí prodejem spoluvlastnického podílu na nemovitostech povinného.
7. Usnesení o nařízení výkonu rozhodnutí vyklizením bytu povinného.
8. Usnesení o nařízení exekuce na majetek povinného podle zák. č. 120/2001 Sb., ve znění pozdějších předpisů.



Jednací číslo:

## USNESENÍ

Okresní soud v Trutnově rozhodl vyšším soudním úředníkem Jiřím Jakubcem  
ve věci výkonu rozhodnutí

Oprávněné

zastoupené

proti  
povinné

pro **2.849,00 Kč** s příslušenstvím,

### t a k t o :

I. Soud nařizuje podle rozhodnutí

oprávněné ve výši **2.849,00 Kč**

k uspokojení nepřednostní pohledávky

### *výkon rozhodnutí*

srážkami ze mzdy (platu), která přísluší povinnému (povinné) od zaměstnavatele, u kterého je zaměstnán(a) - plátce mzdy (platu)

případně nároku na nemocenské dávky

II. Povinný(á) je povinen (povinna) zaplatit oprávněnému (oprávněné) na náhradu nákladů výkonu rozhodnutí **4.284,00 Kč**

III. Povinný(á) je povinen (povinna) zaplatit České republice - Okresnímu soudu v Trutnově do 15 dnů ode dne doručení tohoto usnesení soudní poplatek na návrh na nařízení výkonu rozhodnutí ve výši **300,00 Kč** připojenou poštovní poukázkou. Nebude-li poplatek v této lhůtě zaplacen, bude vymáhán.

IV. Nařízení výkonu rozhodnutí se vztahuje na vymození pohledávky a nákladů předcházejícího řízení (bod I.), náhrady nákladů výkonu rozhodnutí (bod II.), jakož i dalších nákladů, které budou oprávněnému (oprávněné) v průběhu tohoto výkonu rozhodnutí proti povinnému (povinné) přiznány.

V. Plátcí mzdy, platu nebo jiného příjmu se přikazuje, aby po tom, kdy mu bude nařízení výkonu rozhodnutí doručeno, prováděl srážky ze mzdy, platu nebo jiného příjmu až do výše výkonem rozhodnutí vymáhané pohledávky s příslušenstvím (bod IV.), a aby sražené částky nevyplácel povinnému (povinné). Sražené částky zadrží a vyplatí je oprávněnému (oprávněné) ihned poté, co obdrží od soudu vyznění, že usnesení o nařízení výkonu rozhodnutí nabylo právní moci.

Srážky se provádějí z čisté mzdy, platu nebo jiného příjmu (§ 277 o.s.ř.). Povinnému (povinné) nesmí být sražena základní nepostižitelná částka, jejíž výpočet stanoví zvláštní předpis (§ 278 o.s.ř.).

Z čisté mzdy, která zbývá po odečtení základní nepostižitelné částky a která se zaokrouhli směrem dolů na částku dělitelnou třemi a vyjádřenou v celých korunách (zbytku čisté mzdy), lze srazit k vydobytí pohledávky oprávněného (oprávněné) jednu třetinu (§ 279 odst.1 o.s.ř.). Zvláštní právní předpis stanoví částku, nad kterou se srazí zbytek čisté mzdy bez omezení; tato částka se přičlení k první třetině zbytku čisté mzdy (§ 279 odst.3 o.s.ř.).

Soud zakazuje plátcí mzdy, platu nebo jiného příjmu, aby po tom, kdy mu bude nařízení výkonu doručeno, povinnému (povinné) vyplatil výkonem rozhodnutí postiženou část mzdy, platu nebo jiného příjmu. Tento zákaz se vztahuje na mzdu, plat nebo jiný příjem povinného (povinné) i u každého dalšího plátce, u kterého je povinný(á) zaměstnán(a) nebo od něhož pobírá jiný příjem (§ 299 o.s.ř.).

Povinný(á) ztrácí dnem, kdy je plátcí doručeno nařízení výkonu rozhodnutí nebo usnesení obsahující vyzoomění o nařízení výkonu rozhodnutí, právo na vyplacení té části mzdy, platu nebo jiného příjmu (§ 299 o.s.ř.), která odpovídá stanovené výši srážek.

VI. Plátce mzdy, platu nebo jiného příjmu ze sražených částek vyplatí:  
Pohledávku + náhradu nákladů výkonu rozhodnutí na účet v bance u **Komerční banky, pobočka Trutnov**

č.ú. , I/S:

VII. Přestal(a)-li povinný(á) pracovat u dosavadního plátce mzdy nebo platu nebo přestal(a)-li pobírat jiný příjem, musí to oznámit do jednoho týdne soudu, který nařídil výkon rozhodnutí. Do jednoho týdne musí povinný(á) soudu rovněž oznámit, že nastoupil(a) práci u jiného plátce mzdy, popřípadě že začal(a) pobírat jiný příjem. Za nesplnění těchto povinností může soud dle § 53 občanského soudního řádu uložit pořádkovou pokutu, a to až do výše 50.000,- Kč.

Plátce mzdy, platu nebo jiného příjmu je povinen do jednoho týdne soudu oznámit, že u něho povinný(á) přestal(a) pracovat nebo že od něho přestal(a) pobírat jiný příjem, zaslat soudu vyúčtování srážek, které ze mzdy, platu nebo jiného příjmu povinného (povinné) provedl a vyplatil oprávněnému (oprávněné), a oznámit soudu, pro které pohledávky byl nařízen výkon rozhodnutí srážkami ze mzdy, platu nebo jiného příjmu povinného (povinné), a jaké pořadí mají tyto pohledávky.

**P o u č e n í :** Proti tomuto usnesení je možno podat odvolání do 15 dnů ode dne jeho doručení ke Krajskému soudu v Hradci Králové prostřednictvím podepsaného soudu. Usnesení o nařízení výkonu rozhodnutí je vykonatelné doručením.

V Trutnově dne 24. dubna 2008

Za správnost vyhotovení:  
Blanka Hlubučková



**Jiří Jakubec, v. r.**  
**Vyšší soudní úředník**



Toto rozhodnutí je pravomocné  
datum 21. července 2005  
Okresní soud v Trutnově  
dne 21. července 2005

Jednací číslo:

## USNESENÍ

Okresní soud v Trutnově rozhodl vyšším soudním úředníkem Jiřím Jakubcem  
ve věci výkonu rozhodnutí

oprávněného:

zastoupeného:

proti

povinné:

pro 7.630,- Kč s příslušenstvím,

takto:

I. Soud nařizuje podle platebního rozkazu Okresního soudu v Trutnově č.j. ze dne  
, k uspokojení **nepřednostní** pohledávky oprávněného ve výši **7.630,- Kč**.

a pro náklady předcházejícího řízení ve výši // Kč

### výkon rozhodnutí

srážkami z příjmu, který přísluší povinné od plátce - Česká správa sociálního zabezpečení Praha,  
**Křížová 25, 225 08 Praha 5, č.d.**, případně nároku na důchod.

II. Povinná je povinna zaplatit oprávněnému na náhradě nákladů výkonu rozhodnutí **4.048,50 Kč**.

III. Povinná je povinna zaplatit České republice - Okresnímu soudu v Trutnově do 15 dnů ode dne  
doručení tohoto usnesení soudní poplatek za návrh na nařízení výkonu rozhodnutí ve výši // Kč  
připojenou poštovní poukázkou. Nebude-li poplatek v této lhůtě zaplacen, bude vymáhán.

IV. Nařízení výkonu rozhodnutí se vztahuje na vymození pohledávky a nákladů předcházejícího řízení  
(bod I.), náhrady nákladů výkonu rozhodnutí (bod II.), jakož i dalších nákladů, které budou  
oprávněnému (oprávněné) v průběhu tohoto výkonu rozhodnutí proti povinnému (povinné) přiznány.

V. Plátcí mzdy, platu nebo jiného příjmu se příkazuje, aby po tom, kdy mu bude nařízení výkonu  
rozhodnutí doručeno, prováděl srážky ze mzdy, platu nebo jiného příjmu až do výše výkonem  
rozhodnutí vymáhané pohledávky s příslušenstvím (bod IV.), a aby sražené částky nevyplácel  
povinnému (povinné). Sražené částky zadrží a vyplatí je oprávněnému (oprávněné) ihned poté, co  
obdrží od soudu vyznění, že usnesení o nařízení výkonu rozhodnutí nabylo právní moci.

Srážky se provádějí z čisté mzdy, platu nebo jiného příjmu (§ 277 o.s.ř.). Povinnému (povinné) nesmí  
být sražena základní nepostižitelná částka, jejíž výpočet stanoví zvláštní předpis (§ 278 o.s.ř.).

Z čisté mzdy, která zbývá po odečtení základní nepostižitelné částky a která se zaokrouhlí směrem  
dolů na částku dělitelnou třemi a vyjádřenou v celých korunách (zbytku čisté mzdy), lze srazit  
k vydobytí pohledávky oprávněného (oprávněné) dvě třetiny; k vydobytí pohledávky se provádí  
srážky nejprve z druhé třetiny a, nestačí-li tato třetina k její úhradě, i z první třetiny zbytku čisté mzdy  
(§ 279 odst.1 o.s.ř.). Zvláštní právní předpis stanoví částku, nad kterou se srazí zbytek čisté mzdy bez  
omezení; tato částka se přičlení k první třetině zbytku čisté mzdy (§ 279 odst.3 o.s.ř.).

Soud zakazuje plátcí mzdy, platu nebo jiného příjmu, aby po tom, kdy mu bude nařízení výkonu doručeno, povinnému (povinné) vyplatil výkonem rozhodnutí postiženou část mzdy, platu nebo jiného příjmu. Tento zákaz se vztahuje na mzdu, plat nebo jiný příjem povinného (povinné) i u každého dalšího plátce, u kterého je povinný(á) zaměstnán(a) nebo od něhož pobírá jiný příjem (§ 299 o.s.f.).

Povinný(á) ztrácí dnem, kdy je plátcí doručeno nařízení výkonu rozhodnutí nebo usnesení obsahující vyzoomění o nařízení výkonu rozhodnutí, právo na vyplacení té části mzdy, platu nebo jiného příjmu (§ 299 o.s.f.), která odpovídá stanovené výši srážek.

VI. Plátce mzdy, platu nebo jiného příjmu ze sražených částek vyplatí:

pohledávku + náklady výkonu rozhodnutí - na účet v bance - Komerční banka, pobočka Trutnov  
č.ú.  
VS

VII. Přestal(a)-li povinný(á) pracovat u dosavadního plátce mzdy nebo platu nebo přestal(a)-li pobírat jiný příjem, musí to oznámit do jednoho týdne soudu, který nařídil výkon rozhodnutí. Do jednoho týdne musí povinný(á) soudu rovněž oznámit, že nastoupil(a) práci u jiného plátce mzdy, popřípadě že začal(a) pobírat jiný příjem. Za nesplnění těchto povinností může soud dle § 53 občanského soudního řádu uložit pořádkovou pokutu, a to až do výše 50.000,- Kč.

Plátce mzdy, platu nebo jiného příjmu je povinen do jednoho týdne soudu oznámit, že u něho povinný(á) přestal(a) pracovat nebo že od něho přestal(a) pobírat jiný příjem, zaslat soudu vyúčtování srážek, které ze mzdy, platu nebo jiného příjmu povinného (povinné) provedl a vyplatil oprávněnému (oprávněné), a oznámit soudu, pro které pohledávky byl nařízen výkon rozhodnutí srážkami ze mzdy, platu nebo jiného příjmu povinného (povinné), a jaké pořadí mají tyto pohledávky.

**P o u ě n í :** Proti tomuto usnesení je možno podat odvolání do 15 dnů ode dne jeho doručení ke Krajskému soudu v Hradci Králové prostřednictvím podepsaného soudu.  
Usnesení o nařízení výkonu rozhodnutí je vykonatelné doručením.

V Trutnově dne 25. dubna 2005

**Jiří Jakubec, v. r.**  
vyšší soudní úředník

Za správnost vyhotovení:  
Petra Ryšavá

\*) nehodící se škrtněte





Jednací číslo:

## USNESENÍ

Okresní soud v Trutnově rozhodl vyšším soudním úředníkem Jiřím Jakubcem  
ve věci výkonu rozhodnutí

oprávněného :

oprávněné:

zast. matkou

právně zastoupených:

proti  
povinnému:

pro 1.800,00 Kč s příslušenstvím,

t a k t o :

I. Soud nařizuje podle rozsudku Okresního soudu v Trutnově č. j.  
ze dne k uspokojení pohledávky oprávněných ve výši 1.800,00 Kč

a pro náklady předcházejícího řízení ve výši // Kč

**výkon rozhodnutí přikázáním pohledávky**

u peněžního ústavu **GE Money Bank, a. s., se sídlem Praha 4, Michle, Vyskočilova 1422/1a**  
z účtu povinného č.

II. Povinný je povinen zaplatit oprávněným na náhradě nákladů výkonu rozhodnutí **4.284,- Kč.**

III. Povinný(á) je povinen (povinna) zaplatit České republice - // soudu do 15 dnů  
ode dne doručení tohoto usnesení soudní poplatek za návrh na nařízení výkonu rozhodnutí ve výši //  
Kč připojenou poštovní poukázkou. Nebude-li poplatek v této lhůtě zaplacen, bude vymáhán.

IV. Nařízení výkonu rozhodnutí se vztahuje na vymození pohledávky a nákladů předcházejícího řízení  
(bod I.), náhrady nákladů výkonu rozhodnutí (bod II.), jakož i dalších nákladů, které budou  
oprávněnému (oprávněné) v průběhu tohoto výkonu rozhodnutí proti povinnému (povinné) přiznány.

V. Peněžnímu ústavu se přikazuje, aby od okamžiku, kdy mu bude doručeno usnesení o nařízení výkonu rozhodnutí, nevyplácel až do výše vymáhané pohledávky a jejího příslušenství (body I. až II.) z účtu (účtů) povinného (povinné) výše uvedeného (uvedených) peněžní prostředky, neprováděl na ně započtení ani jinak s nimi nenakládal.

Povinný(á) ztrácí okamžikem, kdy bylo peněžnímu ústavu doručeno usnesení o nařízení výkonu rozhodnutí, právo vybrat peněžní prostředky z účtu, použít tyto prostředky k platbám nebo s nimi jinak nakládat, a to do výše vymáhané pohledávky a jejího příslušenství (body I. až II.).

VI. Peněžnímu ústavu se přikazuje, aby ve dni, který následuje po dni, v němž mu bude doručeno vyznění, že usnesení o nařízení výkonu rozhodnutí nabylo právní moci, odepsal vymáhanou pohledávku s příslušenstvím (body I. až II.) z účtu (účtů) povinného (povinné) výše uvedeného (uvedených). Nebude-li vymáhaná pohledávka s příslušenstvím tímto způsobem zcela uhrazena, přikazuje se peněžnímu ústavu, aby zbývající část pohledávky odepsal z účtu (účtů) povinného (povinné) výše uvedeného (uvedených) v den následující po dni, v němž na účet (účet) dojdou peněžní prostředky v takové výši, která je potřebná k plnému uspokojení oprávněného (oprávněné). Nedojde-li k tomu do šesti měsíců ode dne doručení vyznění peněžního ústavu o právní moci usnesení o nařízení výkonu rozhodnutí, přikazuje se peněžnímu ústavu, aby odepsal v den následující po uplynutí této lhůty dodatečně došlé peněžní prostředky, i když nepostačují k plnému uspokojení oprávněného (oprávněné), popřípadě aby oprávněnému (oprávněné) sdělil, že na účtu (účtech) povinného (povinné) nebyly peněžní prostředky.

Odepsané peněžní prostředky peněžní ústav vyplatí:  
pohledávku a náhradu nákladů výkonu rozhodnutí na účet v **Komerční bance, pobočka Trutnov**  
č. ú. (VS dle č.j.)

**P o u č e n í :** Proti tomuto usnesení je možno podat odvolání do 15 dnů ode dne jeho doručení ke Krajskému soudu v Hradci Králové prostřednictvím podepsaného soudu. Usnesení o nařízení výkonu rozhodnutí je vykonatelné doručením.

V Trutnově dne 15. dubna 2008

Za správnost vyhotovení:  
Ludmila Širovátková



**Jiří Jakubec, v. r.**  
vyšší soudní úředník

Okresní soud v Trutnově  
13.4.2008  
Okresní soud v Trutnově  
24. června 2007

Jednací číslo:

## USNESENÍ

Okresní soud v Trutnově rozhodl vyšší soudní úřednicí Gabrielou Vaňkovou

ve věci výkonu rozhodnutí

Oprávněného:

zastoupeného:

proti  
povinnému:

pro 2.580,00 Kč s příslušenstvím,

takto:

I. Soud nařizuje podle  
pohledávky oprávněného ve výši 2.580,- Kč

ze dne

k uspokojení

a pro náklady předcházejícího řízení ve výši // Kč

výkon rozhodnutí

prodejem movitých věcí povinného.

II. Povinný je povinen zaplatit oprávněnému na náhradě nákladů výkonu rozhodnutí 4.584,- Kč.

III. Povinný(á) je povinen (povinna) zaplatit České republice - Okresnímu soudu v Trutnově do 15 dnů ode dne doručení tohoto usnesení soudní poplatek za návrh na nařízení výkonu rozhodnutí ve výši // Kč na účet soudu vedeného u ČNB - pobočka Hradec Králové, č. ú. 3703-626601/0710, VS // . Nebude-li poplatek v této lhůtě zaplacen, bude vymáhán.

IV. Nařízení výkonu rozhodnutí se vztahuje na vymození pohledávky a nákladů předcházejícího řízení (bod I.), náhrady nákladů výkonu rozhodnutí (bod II.), jakož i dalších nákladů, které budou oprávněnému (oprávněné) v průběhu tohoto výkonu rozhodnutí proti povinnému (povinné) přiznány.

V. Povinnému (povinné) se zakazuje, aby nakládal(a) s věcmi, které vykonavatel při provedení výkonu rozhodnutí podle tohoto usnesení sepiše. Sepsané věci budou prodány (zpeněženy) po právní moci tohoto usnesení.

**P o u ě e n í :** Proti tomuto usnesení je možno podat odvolání do 15 dnů ode dne jeho doručení ke Krajskému soudu v Hradci Králové prostřednictvím podepsaného soudu. Usnesení o nařízení výkonu rozhodnutí je vykonatelné doručením.

V Trutnově dne 12. června 2007

Za správnost vyhotovení:  
Jaroslava Kábrtová



Gabriela Vaňková v.r.  
vyšší soudní úřednice



**USNESENÍ**

Okresní soud v Trutnově rozhodl soudní tajemnicí Alenou Zahrádkovou ve věci výkonu rozhodnutí

oprávněného:  
zastoupen:

proti  
povinnému:

pro pohledávku ve výši **4.320,00 Kč** s příslušenstvím

**takto:**

- I. Soud **zastavuje** podle § 326a o.s.ř. výkon rozhodnutí prodejem movitých věcí pro částku **4.320,00 Kč** s příslušenstvím.
- II. Žádný z účastníků nemá právo na náhradu nákladů řízení o zastavení výkonu rozhodnutí.

**Odůvodnění:**


Usnesením zdejšího soudu ze dne 19. listopadu 2004, č. j. \_\_\_\_\_ byl proti povinnému nařízen výkon rozhodnutí pro částku 4.320,00 Kč s příslušenstvím.

Dle § 326 a o.s.ř. byl oprávněný žádán o sdělení jiného místa, kde by se mohly nacházet movité věci povinného vzhledem ke skutečnosti, že při výkonu rozhodnutí nebyly nalezeny žádné postížitelné movité věci ve vlastnictví povinného. Oprávněný na dotaz soudu ve stanovené lhůtě jiné místo nesdělil, proto soud výkon rozhodnutí zastavil.

Oprávněnému ani povinnému žádné náklady nevznikly, proto soud rozhodl tak, že žádnému z účastníků nepřiznal právo na náhradu nákladů řízení o zastavení výkonu rozhodnutí.

**Poučení:** Proti tomuto usnesení lze podat odvolání do 15 dnů ode dne doručení u tohoto soudu.

V Trutnově dne 21. května 2008

  
Za správnost vyhotovení:  
Iveta Zábranská



Alena Zahrádková, v. r.  
soudní tajemnice

Okresní soud v Klatovech

Okresní soud v Klatovech

12. 11. 2001

24. XI. 2001

Usnesení

Okresní soud v Klatovech rozhodl ve věci výkonu rozhodnutí oprávněného

, zast.

proti povinné

, pro 7.413,50 Kč s přísl., prodejem nemovitostí t a k t o :

I. Soud n a ř i z u j e podle pravomocného platebního rozkazu Okresního soudu v Trutnově čj. ze dne k uspokojení pohledávky oprávněného 7.413,50 Kč s poplatkem z prodlení 2,5 promile z částky 2.777,- Kč od 1.3.1999 do 6.8.2001, z částky 1.952,20 Kč od 7.8.2001 do 18.10.2001, z částky 1.816,20 Kč od 19.10.2001 do zaplacení, nákladů předcházejícího řízení 2.650,- Kč, jakož i nákladů tohoto výkonu rozhodnutí 4.048,50 Kč, výkonu rozhodnutí prodejem spoluvlastnického podílu povinné jedné ideální čtvrtiny na domě čp. v obci na st.p. č. o výměře 93 m<sup>2</sup> a spoluvlastnického podílu jedné ideální čtvrtině st. parcely, vše zapsáno na LV č. pro kat. úz. u katastrálního úřadu pro Plzeňský kraj, katastrál. pracoviště Sušice se všemi součástmi a příslušenstvím.

II. Povinné se zakazuje převést nemovitosti na někoho jiného nebo je zatížit. Současně se povinné ukládá, aby do 15 dnů od doručení tohoto usnesení oznámila soudu, zda a kdo má k nemovitostem předkupní právo, při neoznámení povinná odpovídá za škodu tím způsobenou.

## Odůvodnění

Oprávněný podal u Okresního soudu v Klatovech návrh na nařízení výkonu rozhodnutí prodejem spoluvlastnického podílu, náležejícího povinné, shora uvedených nemovitostí, které jsou v podílovém spoluvlastnictví povinné a dále spoluvlastníků a , protože povinná dobrovolně nesplnila povinnost, která jí byla uložena.

Pravomocným platebním rozkazem Okresního soudu v Trutnově čj. ze dne bylo povinné uloženo zaplatit oprávněnému částku 8.374,34 Kč s poplatkem z prodlení 2,5 promile denně z částky 2.777,- Kč od 1.3.1999 do zaplacení a dále nahradit oprávněnému náklady řízení nalézacího ve výši 2.650,- Kč. Platební rozkaz nabyl právní moci 23.4.1999.

Oprávněný poukázal na to, že povinná svůj dluh dne 6.8.2001 uhradila v částce 824,80 Kč, když celková výše platby činila 1.150,- Kč, ovšem 325,20 Kč bylo započteno na úhradu jiného dluhu. Dne 18.10.2001 byl na úhradu dluhu povinné započten přeplatek za služby r.2001 ve výši 136,- Kč. Od té doby nebylo již na dluh ničeho uhrazeno. Ke dni nařízení výkonu rozhodnutí tak zbývá uhradit částka 7.413,50 Kč s poplatkem z prodlení 2,5 promile denně z částky 2.777,- Kč od 1.3.1999 do 6.8.2001, z částky 1.952,20 Kč od 7.8.2001 do

18.10.2001, z částky 1.816,20 Kč od 19.10.2001 do zaplacení a dále již zmiňované náklady nalézacího řízení ve výši 2.650,- Kč.

Protože povinná dobrovolně nesplnila to co jí ukládá vykonatelné soudní rozhodnutí, nařídil soud podle § 335 odst. 1 o.s.ř. výkon rozhodnutí prodejem spoluvlastnického podílu povinné na uvedených nemovitostech.

S ohledem na doložené doklady ze strany oprávněného, ze kterých vyplývá – protokol o prohlášení majetku povinné ze dne 4.5.2004, že povinná nepobírá žádnou mzdu, je evidována na úřadu práce jako uchazečka o zaměstnání a jinak je nemajetná, se jeví být navrhovaný způsob výkonu rozhodnutí způsobem výkonu vhodný.

V souladu s ustanovením § 335b odst. 1 o.s.ř. soud zakázal povinné, aby nemovitosti na někoho jiného převedla nebo je zatížila. Zároveň bylo uloženo povinné oznámit soudu, zda a kdo má k nemovitostem předkupní právo s poučením, že při neoznámení povinná odpovídá za škodu tím způsobenou (§ 335b odst. 1 písem. b/ o.s.ř.).

**P o u ě n í :** Proti tomuto usnesení lze podat odvolání do 15ti dnů ode dne doručení u podepsaného soudu.

Okresní soud v Klatovech  
dne 28.6.2005

JUDr Ladislav Kovár, v.r.

na předání věci  
Kovář





Toto rozhodnutí je pravomocné  
datum 14.5.2008  
Okresní soud v Trutnově  
dne 22. května 2008

Jednací číslo:

## USNESENÍ

Okresní soud v Trutnově rozhodl samosoudcem JUDr. Milenou Járošovou v exekuční věci

oprávněné:

zastoupené:  
proti  
povinnému:

pro vyklizení bytu bez náhrady

**t a k t o :**

I. Soud nařizuje podle vykonatelného rozsudku Okresního soudu v Trutnově ze dne  
č.j.

### **v ý k o n r o z h o d n u t í v y k l i z e n í m**

**bytu povinného** nacházející se ve 3. nadzemním podlaží domu č.p. v ulici ve Dvoře  
Králové nad Labem, napravo od schodiště, sestávající ze 2 pokojů, kuchyně, předsíně, koupelny, WC,  
balkonu a sklepa.

II. Povinný je povinen zaplatit oprávněné na náhradě nákladů výkonu rozhodnutí **6.474,-Kč**,  
k rukám její právní zástupkyně.

III. Vyklizení bude provedeno tak, že po právní moci tohoto usnesení vykonavatel z vyklizovaného  
objektu vykáže povinného a osoby, které se tam zdržují na základě práva povinného, a že odstraní  
věci povinného a věci, které patří někomu jinému, ale jsou ve vyklizovaném objektu nebo na  
vyklizovaném objektu umístěny se souhlasem povinného, a odevzdá objekt oprávněnému nebo jejímu  
zástupci.

Věci odstraněné z vyklizovaného objektu vykonavatel odevzdá povinnému nebo některému ze  
zletilých příslušníků jejich domácnosti. Nebude-li nikdo z nich přítomen nebo bude-li převzetí věci  
odmítnuto, vykonavatel tyto věci sepiše a odevzdá je na náklady povinné do úschovy obci nebo  
jinému schovateli. Nevyzvedne-li si povinný věci u obce nebo schovatele do šesti měsíců ode dne, kdy  
byly uschovány, budou prodány na návrh obce (schovatele) podle ustanovení o prodeji movitých věcí.

IV. K vymození nákladů předcházejícího řízení ve výši **9.761,-Kč**, nákladů výkonu rozhodnutí  
uvedených ve výroku II. a nákladů, které budou v průběhu řízení oprávněnému přiznány proti  
povinnému, soud nařizuje

**v ý k o n r o z h o d n u t í s r á ž k a m i z p ř í j m u,**

který přísluší povinnému vůči plátcí, Úřadu práce v Trutnově, se sídlem 541 01 Trutnov, Horská 5/1 (detašované pracoviště Dvůr Králové nad Labem, 17. listopadu 2657,544 01 Dvůr Králové nad Labem)

V. Plátcí mzdy, platu nebo jiného příjmu se přikazuje, aby po tom, kdy mu bude nařízení výkonu rozhodnutí doručeno, prováděl srážky ze mzdy, platu nebo jiného příjmu až do výše výkonem rozhodnutí vymáhané pohledávky s příslušenstvím (bod IV.), a aby sražené částky nevyplácel povinnému (povinné). Sražené částky zadrží a vyplatí je oprávněnému (oprávněné) ihned poté, co obdrží od soudu vyznamení, že usnesení o nařízení výkonu rozhodnutí nabylo právní moci.

Srážky se provádějí z čisté mzdy, platu nebo jiného příjmu (§ 277 o.s.ř.). Povinnému (povinné) nesmí být sražena základní nepostižitelná částka, jejíž výpočet stanoví zvláštní předpis (§ 278 o.s.ř.).

Z čisté mzdy, která zbývá po odečtení základní nepostižitelné částky a která se zaokrouhlí směrem dolů na částku dělitelnou třemi a vyjádřenou v celých korunách (zbytku čisté mzdy), lze srazit k vydobytí pohledávky oprávněného (oprávněné) jednu třetinu (§ 279 odst.1 o.s.ř.). Zvláštní právní předpis stanoví částku, nad kterou se srazí zbytek čisté mzdy bez omezení; tato částka se přičlení k první třetině zbytku čisté mzdy (§ 279 odst.3 o.s.ř.).

Soud zakazuje plátcí mzdy, platu nebo jiného příjmu, aby po tom, kdy mu bude nařízení výkonu doručeno, povinnému (povinné) vyplatil výkonem rozhodnutí postiženou část mzdy, platu nebo jiného příjmu. Tento zákaz se vztahuje na mzdu, plat nebo jiný příjem povinného (povinné) i u každého dalšího plátce, u kterého je povinný(á) zaměstnán(a) nebo od něhož pobírá jiný příjem (§ 299 o.s.ř.).

Povinný(á) ztrácí dnem, kdy je plátcí doručeno nařízení výkonu rozhodnutí nebo usnesení obsahující vyznamení o nařízení výkonu rozhodnutí, právo na vyplacení té části mzdy, platu nebo jiného příjmu (§ 299 o.s.ř.), která odpovídá stanovené výši srážek.

VI. Plátce mzdy, platu nebo jiného příjmu ze sražených částek vyplatí náhradu nákladů výkonu rozhodnutí (bod II.) na účet právní zástupkyně oprávněné,č. (VS dle č.j.), vedený u Komerční banky pobočka Trutnov

**P o u č e n í :** Proti tomuto usnesení je možno podat odvolání do 15 dnů ode dne jeho doručení ke Krajskému soudu v Hradci Králové prostřednictvím podepsaného soudu.

V Trutnově 1. dubna 2008.

Za správnost vyhotovení:  
Ludmila Sirovátková



JUDr. Milena Járošová, v. r.  
samosoudkyně

## U s n e s e n í

Obvodní soud pro Prahu 5 rozhodl vyšší soudní úřednicí Petrou Novotnou v exekuční věci oprávněného:

proti povinnému:  
pro částku 34.053,- Kč

s příslušenstvím,

### t a k t o :

I. Soud **n a ř í z u j e** podle vykonatelného usnesení Rozhodčího soudu při Hospodářské komoře České republiky a Agrární komoře České republiky ze dne č.j. k vymožení pohledávky oprávněného částce 34.053,- Kč, včetně nákladů exekuce a nákladů oprávněného, které budou určeny v příkazu k úhradě nákladů exekuce, **e x e k u c i n a m a j e t e k p o v i n n ě h o .**

II. Soud **p o v ě ř u j e** JUDr. Janu Škofovou, soudního exekutora Exekutorského úřadu Kladno, se sídlem Petra Bezruče 1416, Kladno, **p r o v e d e n í m e x e k u c e .**

III. Po doručení usnesení o nařízení exekuce nesmí povinný nakládat se svým majetkem včetně nemovitostí a majetku patřícího do společného jmění manželů, vyjma běžné obchodní činnosti, uspokojování základních životních potřeb, udržování a správy majetku. Právní úkon, kterým povinný poruší tuto povinnost, je neplatný.

*P o u ě n í : Proti usnesení o nařízení exekuce lze podat odvolání do 15 dnů ode dne doručení jeho písemného vyhotovení k Městskému soudu v Praze prostřednictvím soudu podepsaného. Odvolání musí být uvedeno, proti kterému rozhodnutí směřuje, v jakém rozsahu se napadá, v čem je spatřována nesprávnost tohoto rozhodnutí nebo postupu soudu a čeho se odvolatel domáhá. Odvolání nelze namítat jiné skutečnosti než ty, jež jsou rozhodné pro nařízení exekuce; k ostatním soud nepřihlédne a nařízení exekuce potvrdí. Neobsahuje-li odvolání skutečnosti rozhodné pro nařízení exekuce nebo neobsahuje-li žádné skutečnosti, soud usnesením odvolání odmítne.*

V Praze dne 4. srpna 2008

Za správnost vyhotovení:  
Michaela Mossová,



Petra Novotná v.r.  
vyšší soudní úřednice