

**UNIVERZITA PARDUBICE
FAKULTA FILOZOFICKÁ**

BAKALÁŘSKÁ PRÁCE

2009

Michaela SKÁLOVÁ

**Univerzita Pardubice
Fakulta filozofická**

MUDr. Robert Musil

Michaela Skálová

**Bakalářská práce
2008**

ZADÁNÍ BAKALÁŘSKÉ PRÁCE

(PROJEKTU, UMĚLECKÉHO DÍLA, UMĚLECKÉHO VÝKONU)

Jméno a příjmení: **Michaela SKÁLOVÁ**
Studijní program: **B7105 Historické vědy**
Studijní obor: **Kulturní dějiny**

Název tématu: **Mudr. Robert Musil**

Z á s a d y p r o v y p r a c o v á n í :

- 1, úvod
- 2, profese
- 3, spolková činnost
- 4, literární činnost
- 5, závěr

Rozsah grafických prací:

Rozsah pracovní zprávy:

Forma zpracování bakalářské práce: **tištěná/elektronická**

Seznam odborné literatury:

Státní okresní archiv v Chrudimi, Musil Robert, Mudr. (1862-1944)

Státní okresní archiv v Chrudimi, Musilová Marie (1876-1939)

MUSIL, Robert Mudr., Z mých životních pamětí, Chrudim, 1940.

MUSIL, DAŇKOVSKÝ, E., Z Chrudimska: Obrázky cestopisnými a místopisnými, Pardubice, 1892.

Vedoucí bakalářské práce:

doc. PhDr. Marie Macková, Ph.D.

Katedra historických věd

Datum zadání bakalářské práce: **30. dubna 2007**

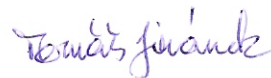
Termín odevzdání bakalářské práce: **31. března 2008**



prof. PhDr. Petr Vorel, CSc.

děkan

L.S.



doc. PhDr. Tomáš Jiránek, Ph.D.

vedoucí katedry

V Pardubicích dne 30. listopadu 2007

Prohlašuji, že jsem tuto práci vypracovala samostatně. Veškeré literární prameny a informace, které jsem v práci využila, jsou uvedeny v seznamu použité literatury.

Byla jsem seznámena s tím, že se na moji práci vztahují práva a povinnosti vyplývající ze zákona č. 121/2000 Sb., autorský zákon, zejména se skutečností, že Univerzita Pardubice má právo na uzavření licenční smlouvy o užití této práce jako školního díla podle § 60 odst. 1 autorského zákona, a s tím, že pokud dojde k užití této práce mnou nebo bude poskytnuta licence o užití jinému subjektu, je Univerzita Pardubice oprávněna ode mne požadovat přiměřený příspěvek na úhradu nákladů, které na vytvoření díla vynaložila, a to podle okolností až do jejich skutečné výše.

Souhlasím s prezenčním zpřístupněním své práce v univerzitní knihovně Univerzity Pardubice

V Pardubicích, dne 31. března 2009

Souhrn

Bakalářská práce se skládá z pěti kapitol. Práce se věnuje soukromému, profesnímu a spolkovému životu MUDr. Roberta Musila, který žil v letech 1862 – 1941. Zabývá se všemi výše uvedenými aktivitami lékaře 20. století. První kapitola se zabývá jeho dětstvím a studijními léty. Druhá kapitola popisuje jeho práci lékaře ve funkci primáře chrudimské nemocnice i jeho manželství. Třetí kapitola je věnována činnosti ve spolcích. Čtvrtá kapitola se zabývá literární tvorbou MUDr. Roberta Musila. Hlavní informační zdroj je fond pozůstalosti MUDr. Roberta Musila.

KLÍČOVÁ SLOVA

MUDr. Robert Musil; Marie Musilová; zdravotnictví; spolky

Summary

Bachelor work consists of 5 chapters. The work describes private, professional, society and life of MUDr. Robert Musil who lived from 1862 to 1941. It presents all his above named activities of 20th century doctor. Chapter one is about his childhood and studies. Chapter two describes his role of doctor as senior consultant in Chrudim hospital as well as his marriage. Chapter three is about his society activity. Chapter four describes literary work of MUDr. Robert Musil. MUDr. Robert Musil's inheritance fund is used as key source of information.

KEY WORDS

MUDr. Robert Musil; Marie Musilová; public health; guilds

Ráda bych poděkovala všem, kteří mi poskytli cenné rady a pomáhali mi se sestavením této bakalářské práce. Především bych poděkovala své vedoucí bakalářské práce doc. PhDr. Marii Mackové, PhD. za konzultace, připomínky a odborné rady, které mi s ochotou poskytla. Mé poděkování patří také mé rodině, která mě po celou dobu psaní podporovala.

OBSAH

Úvod	s. 1
1. Dětství a mládí	s. 4
1.1 Školní léta.....	s. 4
1.2 Středoškolské studium.....	s. 5
1.3 Univerzita.....	s. 7
1.3.1 O fakultě.....	s. 9
2. Profesní život	s. 11
2.1 Léta eléva a asistenta.....	s. 11
2.2 Kariéra primáře.....	s. 12
2.2.1 O založení chrudimské nemocnice.....	s. 13
2.2.2 Aktivity v nemocnici.....	s. 15
2.2.3 Činnost mimo nemocnici.....	s. 18
2.3 Výstavba nové nemocnice.....	s. 21
2.4 Manželství s Marií Kočovou.....	s. 23
2.4.1 Marie Musilová.....	s. 26
2.5 Odchod na odpočinek.....	s. 30
2.6 Poslední vůle a pietní vzpomínky.....	s. 30
2.7 Rodinný majetek.....	s. 33
2.7.1 Poděbrady.....	s. 33
2.7.2 Blansko.....	s. 34
2.7.3 Stavba rodinné vily.....	s. 35
3. Spolkové činnost	s. 36
3.1 Spolek RESSEL.....	s. 36
3.2 Krejcarový spolek.....	s. 38
3.3 Účast na výstavě.....	s. 38
3.4 Chrudimská filharmonie a spolek Slavoj.....	s. 39
3.5 Nadace pro Hlávkovu kolej.....	s. 42
3.6 Výuka zdravotní výchovy.....	s. 43
3.7 Příspěvky.....	s. 44

4. Literární činnost.....	s. 45
Závěr.....	s. 50
Seznam pramenů a literatury.....	s. 53
Resumé.....	s. 57
Příloha.....	s. 59

ÚVOD

Téma osoby MUDr. Robert Musil jsem si vybrala, neboť se zajímám o osobnosti, které se zasloužili o rozvoj sociální a zdravotní péče v regionu měst Chrudim, Luže a Skuteč. Pro tuto oblast se stal důležitým Léčebný ústav pro děti tuberkulózní a skrofulózní v Luži, který v roce 19011 založil městský lékař Dr. František Hamza. Dr. Hamza byl průkopníkem v boji proti tuberkulóze a propagátorem ergoterapie². Svou léčebnu založil pro děti ohrožené tuberkulózou plic, dýchacích cest a děti s očními, ušními a jinými nemocemi. Mimo jiné využíval spolupráce s nemocnicí v Chrudimi při boji s uvedenými chorobami. V roce 19093 léčebnu odkoupil Zemský sněm a léčebna se přeměnila na Zemské sanatorium. V ústavu byl pak ve funkci ředitele až do roku 19194.

Hamza se také stal spoluzakladatelem Masarykovy ligy proti tuberkulóze⁵. Ústav v éře republiky pak nesl název Masarykův ústav pro skrofulózní děti.

Tuberkulóza nejvíce postihovala mladé lidi a nejvíce ohrožené byly děti. Toto chronické infekční onemocnění, vyvolané bakteriálními zárodky TBC bylo velmi nebezpečné. Dr. Hamza význačně podnítil vznik Odštěpeného spolku Červeného kříže, jehož nejrozsáhlejší činnost nastala v roce 19146. Přispívajícího členstva postupně přibývalo a Odštěpený spolek ČK vznikl i v blízké Skutči.

Zde byl původní spolek založen v roce 19167 a ve válečné době byla jeho činnost omezena na pořádání různých sbírek a zábav. Do jeho obvodu mimo Skuteč patřilo dalších 22 obcí. Jeho přičiněním byla řada nemocných pacientů umístěna do sanatorií. Zvláště do Zemského sanatoria v Luži⁸. Skuteč měla vazbu na chrudimskou nemocnici,

¹ SVATEK, V. Zemský ústav pro tuberkulosní děti na Košumberku. In *Vysokomýtsko: Vlastivědné čtení o okrese vysokomýtském a skutečském*. Vysoké Mýto, 1931. Kapitola X, s. 488-494.

² Jedná se o rehabilitační proces, jehož cílem je znovu naučit člověka nezávislosti na ostatních lidech, např. po nějakém úrazu či nemoci, která omezila jeho hybnost. Je to vlastně léčba prací.

³ SVATEK, V. Zemský ústav pro tuberkulosní děti na Košumberku. In *Vysokomýtsko: Vlastivědné čtení o okrese vysokomýtském a skutečském*. Vysoké Mýto, 1931. Kapitola X, s. 488-494.

⁴ Tamtéž

⁵ Masarykova liga si kladla za cíl léčit každého bez rozdílu, potřebné byly hlavně soustavné prohlídky.

⁶ BALÍČEK, F. Sociální péče v politickém okrese vysokomýtském. In *Vysokomýtsko: Vlastivědné čtení o okrese vysokomýtském a skutečském*. Vysoké Mýto, 1931. Kapitola IX, s. 476-487.

⁷ Tamtéž

⁸ O působení MUDr. Hamzy existuje rozsáhlý archivní fond mapující jeho ústav do současnosti uložený ve Státním oblastním archivu v Zámrsku. SOA Zámorsk, Hamzova léčebna v Luži - Košumberku. Působení Františka Hamzy na Lužsku a Skutečsku včetně počátků vzniku léčebny detailně mapuje archivní fond Velkostatek Rychmburk - Chroustovice - Košumberk, neboť ředitelství

protože jejich služeb využívali chovanci místního chudinského špitálu, pro které spolu s Hamzovou léčebnou představovala jedinou možnost jak dosáhnout na lékařskou péči vyžadující hospitalizaci. Nemocnice se přes fakt, že se nacházela v jiném politickém okrese stala útočištěm pro kameníky, kteří prodělali při své práci v lomech zranění.

Chrudimská nemocnice se snažila pečovat o své nemocné infekčně nakažené tuberkulózní pacienty a řadu jich posílala do Hamzovy léčebny. V roce 19049 zemřelo v chrudimském okrese na onemocnění tuberkulózy 204 obyvatel. V Chrudimi tak byly zakládány různé spolky pečující o zdravotnictví. Prvním z nich vznikl v roce 1899¹⁰ a nazýval se „Chrudimský Kneip“. Tento spolek dbal převážně o zásady přírodního léčení. Neméně důležitým se však stal Místní odbor českého pomocného zemského spolku pro nemocné s plicními chorobami. Jeho činnost je datována od 18. prosince 1904¹¹. Spolek si vzal za úkol přednáškami vychovávat obyvatelstvo a seznamovat ho s nebezpečnými nákazami a hlavně s prostředky, kterými lze nemoci zabránit. Také rozšiřoval různé poučné letáky a tím se snažil obyvatelstvu sdělit různá preventivní opatření.

Dozorčím orgánem zdravotnictví chrudimského okresu byl od r. 1870¹² c.k. vrchní okresní lékař Dr. M. Halík. V roce 1888 bylo určeno, že Chrudim bude mít 2 městské lékaře a to MUDr. Jana Štěpána a MUDr. Stanislava Mikeše. Zároveň byl okres rozdělen do šesti zdravotních obvodů o 36636 obyvatelích. Mezi zdravotní obvody patřila Chrudim, Slatiňany, Chrast, Hrochův Týnec a Heřmanův Městec – Východ a Západ.¹³

Spolupráce všech zdravotních zařízení byla jistě důležitá a zvláště význační byli lidé, kteří pomáhali jejich rozvoji.

Ve své práci se chci zabývat profesním životem MUDr. Roberta Musila, který se významně podílel na rozvoji okresní zdravotní péče. Ráda bych nastínila i jeho společný život s manželkou, známou umělkyní, Marií Musilovou. Dále se budu věnovat jeho činnostem ve spolcích a různých kulturních a humánních organizacích.

velkostatku pomáho Hamzovi při zajištění pozemků, vybudování cest a přivedení vodovodu dalších potřeb nutných pro fungování ústavu.

⁹ HALÍK, M. Zdravotnictví. In *Chrudimsko a Nasavrcko: Poměry hospodářské a národohospodářské*, II. díl. Chrudim, 1909. s. 22-46.

¹⁰ Tamtéž

¹¹ Tamtéž

¹² Tamtéž

¹³ Tamtéž

Mým cílem bude přiblížit život českého lékaře dvacátého století, jeho snahy o modernizaci lékařské péče a to, jak se mu podařilo spojit jeho časově vytížený profesní život se spolkovým a soukromým životem.

První kapitola bude pojednávat o jeho startu do života. O jeho dětství, školních letech až po univerzitní studium, které ho připravilo k budoucímu povolání. Budu využívat převážně pramenů ze Státního okresního archívu města Chrudim. Jedná se o fond Pozůstalosti MUDr. Roberta Musila, zejména o vlastní životopis Musila z let 1936 – 1941, který budu využívat v celé této práci, neboť mapuje jeho život od narození po smrt. Dále budu čerpat z jeho vysvědčení z gymnázia a univerzity.

Druhá kapitola s názvem Profesionální život bude o jeho letech eléva, práci na České chirurgické klinice a přestupu do nemocnice v Chrudimi na místo primáře a s tím spojenou činností. Mými hlavními prameny budou vlastní životopis, osobní korespondence Musila z let 1881 – 1941, dokumenty o jeho majetkoprávních záležitostech z let 1886 – 1941 a dokumenty o Martinho nemocnici, kde působil a plány obsahující přípravy stavby nové nemocnice z let 1907 – 1911. Pro studium jeho osobního života využiji fond Pozůstalosti Marie Musilové, nacházející se také v SOkA Chrudim. Pro bližší seznámení s jeho ženou dále použiji fond Korespondence Marie Musilové s Vítězslavem Novákem, nacházející se v Regionálním muzeu v Chrudimi a strojopisnou studii prof. Dr. Josefa Plavce „Vítězslav Novák ve světle svých dopisů Marii Musilové“, která je uložena ve fondu Vítězslava Nováka v Městském muzeu ve Skutči.

V třetí kapitole nazývané se Spolková činnost budu popisovat jeho činorodý život na poli kulturním. Budu sledovat jeho působení a spojitost s nejdůležitějšími spolky Ressel, Chrudimská filharmonie a Slavoj. Dále se budu snažit přiblížit jeho charitativní činnost. Z pramenů využiji fond spolku Ressel, zejména jeho pamětní knihy a zápisy se schůzí z let 1883 – 1930. Fond spolku Chrudimská filharmonie a Slavoj. Vše se nachází v SOkA Chrudim.

Poslední kapitola s názvem Literární činnost bude obsahovat jeho básně, které se nachází jak v jeho tak v manželčině pozůstalosti.

Všechny výše uvedené prameny jsou dostupné a z velké části dobře čitelné. V celé práci jsem využívala elektronickou podobu Ottova slovníku naučného a všeobecné encyklopedie Wikipedie.

1. DĚTSTVÍ A MLÁDÍ

Robert Musil se narodil 3. června 1862¹⁴ v Blansku na Moravě. Jeho rodiči byli Vincenc Musil a Terezie Musilová, rozená Stloukalová, která původně pocházela z Veselice u Sloup.

Vincenc Musil pracoval jako panský kočár v starohraběcí huti knížete Karla Salma Reiferscheida v údolí Punkvy. Většinou převážel hutní výrobky, jako kamna, hrnce a jiné zboží do stanice Společnosti státních drah v Blansku.

Robert Musil své vzpomínky na dětství a celý svůj život zapsal do svého životopisu, který na vlastní náklady vydal pod názvem *Z mých životních pamětí*¹⁵.

Z dětských let mu utkvělo v mysli pár zajímavých zážitků. Jedním z nich byla vzpomínka na rok 1866¹⁶, kdy se pruská vojska vracela do svých domovů a procházela přes Moravu. Tehdy se roznesla zpráva, že prušští vojáci s sebou odvádějí mladé muže a rekvirují koně. Proto se jeho otec společně s dalšími muži rozhodli na nějaký čas odejít do hlubokých lesů, kde i se svými koňmi našli bezpečný úkryt před procházejícím vojskem¹⁷. Musil jako malý chlapec rád naslouchal vyprávění svého oblíbeného povídkaře, tesařského dělníka, který pracoval ve starohraběcí huti. Jeho nejoblíbenější pověst byla o propasti Macocha, o tom jak a proč dostala svůj název a byl seznámen s prvními výpravami, které se do jejího nitra uskutečnily¹⁸.

1.1 Školní léta

Ve svých šesti letech začal navštěvovat utrakvistickou školu, jejímž učitelem a zároveň ředitelem byl pan Rulík. Školu nechal zřídit kníže Salm pro děti svých úředníků. Její trvání však nebylo dlouhé, a tak všechny děti z údolí, společně s Musilem, byli nuceni přejít na obecnou školu, tehdy trojtřídní. Tato škola se nacházela asi hodinu od jejich domova, a proto kníže Salm pro děti zakoupil koňský povoz, který je každé ráno odvážel do školy a po vyučování je zase přivázel zpět.

¹⁴ SOKA Chrudim, *Pozůstalost Mudr. Roberta Musila*, inv. č. 1, kart. 27, Křestní list.

¹⁵ SOKA Chrudim, *Pozůstalost Mudr. Roberta Musila*, inv. č. 11, kart. 27, Vlastní životopis.

¹⁶ Rakousko-pruská válka, literatura k tématu např. BĚLINA, Pavel - FUČÍK, Josef. *Válka 1866*. Praha, 2005. 686 s. ISBN 80-7185-765-3.

¹⁷ SOKA Chrudim, *Pozůstalost Mudr. Roberta Musila*, inv. č. 11, kart. 27, Vlastní životopis.

¹⁸ Tamtéž

Škola vychovávala své chovance v duchu tehdejší emancipace českého národa a idee slovanství. To potvrzuje skutečnost, že často pořádala různé kulturní akce, kterých se Musil vždy účastnil. Především se jednalo o nedělní výlety do údolí Punkvy, kterých se účastnilo nejen žactvo, ale i široká veřejnost. Cestu do údolí výletníkům zpříjemňovala doprovázející hornická kapela knížete Salma a v údolí samém byl postaven pavilon pro divadlo. Zde se hrály různé veselohry českých autorů a představení byla oživena hudebními výstupy, na kterých Musil působil jako houslista. Není jasné v kolika letech se začal učit hrát na housle, ale byl to jeho oblíbený učitel, který ho motivoval a k tomuto umění přivedl. Musil miloval píseň „Hej, Slované“ a ta se také stala jeho první skladbou, kterou se z notového papíru naučil hrát. Bohužel jeho přílišná ostýchavost mu bránila v častějších výstupech na kulturních akcích.

Píseň Hej, Slované je věnovaná všem Slovanům. První verze textu vznikla v roce 1834 pod názvem Hej, Slováci, jejímž autorem byl slovenský kněz, básník a historik Samuel Tomášik. Píseň sloužila jako hymna všeslovanského hnutí, Sokola. Za první světové války spolu s písněmi typu Červený šátečku kolem se toč, My jdeme na nevíme proč, Kde domov můj, provázela české brance a pluky odcházející na frontu tzv. Velké války a dalších¹⁹.

V obecné škole strávil 5 let a jako 13ti letý hoch nastoupil do prvního ročníku Slovanského gymnázia v Brně²⁰.

1.2 Středoškolské studium

Toto gymnázium získalo název „slovanské“ z důvodu, aby příliš nedráždil brněnské Němce, kteří tehdy ovládali veškerý veřejný život. Gymnázium patřilo na Moravě k jedněm z nejobsazenějších, studovalo zde kolem osm seti žáků. Výuka probíhala v místnostech činžovního domu, nikoli v budově pro tento účel zřízené.

Když Musil nastoupil na gymnázium, získal roční stipendium ve výši 50 zl. Tyto peníze obdržel díky své matce, pracující u vážené rodiny, která je pro studium svého syna vyprosila. Tento obnos mu měl pokrýt výdaje za ubytování a snídane. Od jeho domova ho nyní dělilo asi 28 km a své rodiče tak mohl vidět pouze o prázdninách. Čas

¹⁹ Wikipedie: Otevřená encyklopedie: *Hej, Slované*, 31.1. 2009 [cit. 2009-22-2].
URL: <http://cs.wikipedia.org/w/index.php?title=Hej,_Slované&oldid=3568482>

²⁰ SOKA Chrudim, *Pozůstalost Mudr. Roberta Musila*, inv. č. 11, kart. 27, Vlastní životopis.

od času se mu během školního roku zastesklo, a tak spíše v teplejších měsících podnikal cesty domů, buď vlakem nebo dokonce pěšky²¹. Právě při jedné z návštěv milovaného domova onemocněl. I když byl od dětství zdrav a netrápili ho žádné nemoci, v době středoškolských studií jich prodělal několik. Nejzávažnější byly neštovice a střevní tyfus. Ve svých pamětech tak mohl s odstupem času a již s lékařskými znalostmi zhodnotit tehdejší léčbu a přístup k pacientům.²²

Jako každý student se po pilném studiu těšil na velké prázdniny. Z počátku je trávil u svých rodičů, později s rodinou Kasalovských v lázních. Na vyšším gymnáziu byl nejčastěji u svých přátel Karla a Oskara. Byli to synové tehdejšího ředitele hutí Jindřicha Winkla. S přáteli se velmi zajímal o divadlo a jejich zájem rostl s rozkvětem velkého vlasteneckého nadšení. I když byla rakouská vláda vůči českým národním, politickým a „osvětovým“ snahám odmítavá, hnutí stále sílilo. Konali se četné pěvecké slavnosti, pořádaly besedy a zakládaly různé spolky jako Sokol. V Blansku byl založen čtenářsko-pěvecký spolek Rostislav, jehož spolkový prapor navrhl a namaloval malíř Josef Mánes²³.

Jeho studijní výsledky byly velmi dobré. O tom hovoří jeho vysvědčení, podle nichž byl vždy maximálně pátý nejlepší. Mimo běžně klasifikované předměty byl hodnocen i za pilnost, jež byla vytrvalá a úpravu písemných prací, která byla vzorná. V posledním, tedy osmém ročníku studia byl z celkového počtu 43 žáků prospěchově čtvrtým nejlepším.

4. července 1883 na tomto gymnáziu maturoval. Jeho zkouška se skládala pouze z latiny, řečtiny a matematiky, neboť mu byla česká literatura a dějepis prominuty²⁴.

Po maturitě ho čekal velice důležitý životní krok, kterým byla volba budoucího povolání. Vzhledem ke své finanční situaci se již smířil s tím, že jedinou možností jeho dalšího studia bude kněžský seminář na teologické fakultě v Brně. K této volbě nakonec nedošlo.

Po ukončení jeho studií na gymnáziu byla během prázdnin nově zřízena česká

²¹ Tamtéž

²² V průběhu onemocnění neštovicemi nebyly podávány žádné léky. Nemocný si musel puchýřky potírat ledem, protože jinak by mu zůstali velké nevzhledné jizvy. Lékař se k lůžku nepřiblížoval na víc jak 4 m a jelikož infekční podstata nemoci nebyla známa, po proděláním nemoci nebyla nařizována dezinfekce prádla ani oblečení.

²³ SOkA Chrudim, *Pozůstalost Mudr. Roberta Musila*, inv. č. 11, kart. 27, Vlastní životopis.

²⁴ SOkA Chrudim, *Pozůstalost Mudr. Roberta Musila*, inv. č. 2, kart. 27, Vysvědčení z gymnázia 1876-1882.

lékařská fakulta, o jejíž vznik se zasloužil prof. Dr. Weis. Weis usiloval o to, aby moravští studenti, kteří měli zájem o studium medicíny nemuseli kvůli této vědě odcházet až do Vídně. Navíc pro studenty bez prostředků zřídil instituci pro podporu chudých nemajetných studentů v Praze. Weis byl tehdejším ředitelem hutí v Klepáčově Jindřichem Hynkem požádán o přijetí Musila do spolku pro podporu chudých a zároveň o jeho přijetí ke studiu. Weis žádosti vyhověl, a tak na začátku školního roku byl Musil i s doporučením poslán na pětileté univerzitní studium do Prahy.

1.3 Univerzita

První starostí Musila bylo vyřešení své finanční situace. Obnos, ze kterého mohl čerpat bylo stipendium, které dostával již na gymnáziu. Protože byl vždy výborným studentem, byla mu tato částka i nadále vyplácena. Další měsíční obnos měl zajištěný u knížete Salma a činil 10 zl. Tyto peníze však sotva stačili na pokrytí všech studijních výdajů. K jeho naturální podpoře významně přispěla rodina Kasalovských, původně pocházející také z Blanska. Každou neděli a ve sváteční dny měl u této spřátelené rodiny zajištěný oběd. Tato rodina se stala v daleké Praze jeho druhým domovem.²⁵

Maturitní vysvědčení z gymnázia mu zajistilo osvobození od školního poplatku na univerzitě. Nebyl to však jediný doklad, který musel každý rok dokládat. Nezbytností byl doklad o nemajetnosti, imatrikulační list a vlastní životopis.²⁶ Vysvědčení chudoby mu bylo každoročně zhotovováno obecním úřadem v Blansku. Toto vysvědčení zahrnovalo soupis a ohodnocení majetku jeho rodičů i s váznoucími dluhy.²⁷ Pro osvobození od poplatku za kolejné musel předkládat také dokument týkající se chudoby a nemajetnosti. Na koleje pravděpodobně nastoupil ve druhém semestru studia.

Spolek pro podporu moravsko-slovenských studentů nazývaný se Radhošť²⁸ mu přidělil 28 obědů měsíčně po celou dobu školního roku. Tento spolek byl založen v roce 1869, aby odvrátil moravské, slezské a slovenské studenty od výhradní návštěvy německých univerzit, především nejbližší Vídně. Jeho začátky byly skromné, avšak

²⁵ SOKA Chrudim, *Pozůstalost Mudr. Roberta Musila*, inv. č. 11, kart. 27, Vlastní životopis.

²⁶ SOKA Chrudim, *Pozůstalost Mudr. Roberta Musila*, inv. č. 3, kart. 27, Vysvědčení z umiverzity 1885-1890.

²⁷ SOKA Chrudim, *Pozůstalost Mudr. Roberta Musila*, inv. č. 7, kart. 27, Vysvědčení nemajetnosti 1888.

²⁸ Ottova encyklopedie obecných vědomostí: *Radhošť*, 1.1.1908 [cit. 2009-7-1].
URL: <<http://encyklopedie.seznam.cz/heslo/322954-radhost>>

brzy mu začali přispívat nejen jednotlivci, ale také záložny, akciové podniky a jiné. Tak se do roku 1903 podařilo nashromáždit základní jmění ve výši 80 000 K. Radhošť také z fondu poskytoval půjčky na rigorózní taxy. Jedním z významných funkcionářů spolku byl i František Palacký.

Musil kromě finančních obtíží musel po příjezdu do Prahy řešit i problémy s ubytováním. Architekt u kterého se měl hlásit na své dřívější sliby zapomněl a bydlení mu neposkytl. Tento člověk v Praze projektoval ubytovací jednotky a před nástupem Musila do Prahy mu slíbil, že ho do některé z nich umístí. Když ale přišlo na ubytování samé, sdělil mu že byty jsou již zaplněné a nehodlal tuto situaci řešit. Naštěstí si Musil vzpomněl na svého kamaráda, který také nastoupil ke studiu na univerzitu a s jeho pomocí získal přístřeší u jeho bytné. Po překonání nastalých problémů a vyřízení všech potřebných dokumentů se mohl pustit do vzdělávání a přípravy na své budoucí povolání.

Na univerzitě stejně jako na gymnázium patřil k nejlepším studentům. Ve druhém ročníku si začal přivydělávat soukromou výukou tří dětí rodiny Kasalovských. Studijní povinnosti a práce učitele ho natolik zaměstnávala, že mu nezbývalo moc času na zábavu a besedy se svými kolegy, kteří byli také podporováni Radhoštěm. Z toho důvodu mu byla několikrát zástupcem spolku vytčena jeho neúčast na schůzkách a dokonce mu jednou snížil počet obědů v měsíci.

Po ukončení druhého ročníku studia se o velkých prázdninách začal připravovat na první předběžné zkoušky z mineralogie, botaniky a zoologie, z nichž získal vysvědčení. Tyto zkoušky z hlavních předmětů probíhaly způsobem kolokvia. Splnění bylo důležité pro praktickou zkoušku prvního rigoróza, které umožňovalo postup do dalších ročníků. Všechna rigoróza byla zpoplatněna, částka většinou činila kolem 65 zl. Druhé rigorózum vykonal v pátém ročníku a třetí poslední rigorózum splnil až rok po absolvování univerzitního studia na začátku roku 1890. Jeho tíživá finanční situace to dříve neumožnila. Peníze na jednotlivá rigoróza mu byly půjčeny z fondu na podporu rigorozantů. Pro poskytnutí půjčky bylo nutné sepsat dlužní úpis, v němž byly přesně stanoveny splátky.²⁹

Na univerzitě promoval 18. března 1890. Při této události byla přítomna rodina

²⁹ Tamtéž

³⁰ Promoční řeč: „*Vážené shromáždění! V okamžiku pro mne tak velevýznamném tane mi na mysli myšlenka, kdy dokončiv studia svá gymnasiální, na další vzdělání své ubíral jsem se do „matičky“*“

Kasalovských i jeho rodiče. Bylo to také naposled, kdy viděl svého otce. Asi 3 měsíce poté onemocněl a zemřel.

Než se mohl začít věnovat svému povolání primáře chrudimské nemocnice, musel se nejdříve prokázat lékařským vysvědčením o svém zdravotním stavu a způsobilosti. Tento doklad mu vydal městský okresní lékař MUDr. Prokeš³¹.

1.3.1 O fakultě

V roce 1883 došlo k rozdělení univerzity a stejně tak lékařské fakulty na část českou a německou. Otevření české lékařské fakulty bylo oslaveno večírkem na Žofině, na kterém byl také představen profesorský sbor.

Hlavní posty na fakultě obsadili význační čeští lékaři a odborníci pracující v zahraničí. Jednalo se o místa v ústavech klinických i teoretických. Byli to například³²:

prof. Vladimír Tomsa – profesor fyziologie a ředitel

fyziologického ústavu, univerzita sv. Vladimíra v Kyjevě

prof. Vincenc Strouhal – profesor fyziky, univerzita Götting

prof. Arnold Spina – profesor všeobecné a experimentální patologie,

stověžaté slovanské Prahy. Byl jsem i já tehdy jedním z té valné řady nemajetných studentů, kteří do města univerzitního se ubírají a nemohou ani náležitě posouditi, jak nákladné studium svého budoucího života sobě byli zvolili a pak v boji vědeckým snažením a materiálním nedostatkem nuceni jsou buď úplně ztroskotati, nebo na čas zaměnití povolání své, ba co více, zřící se mohly navždy nadějně sobě i vlasti budoucnosti. I mne byl by zajisté stihl onen osud neblahý, když rodičové moji, jimž dnešního slavnostního dne vzdávám za vychování jich steré péče a starosti, svůj povinný synovský srdečný dík, nemohli mne materiálně ve studiích mých podporovati. Že však na porok všem tisícovým nesnázím a překážkám přece jen kýženého cíle dosíci mohl, za to děkovati mám v prvé řadě rodině nad jiné šlechetné, velevážené rodině Kasalovských jejímž laskavým přispěním nejen pokračování, nýbrž i dokončení nákladných studií mých umožněno bylo. Konaje tudíž jen milou povinnost, když na tomto místě vzdávám velectěnému panu inženýru Kasalovskému, třebaš nepřítomnému, i Vám, vysocectěná paní, své nejsrdečnější díky. Vím velmi dobře, že díky tyto sebe vroucněji citěny, přece jen mohou býti a zůstanou slabým ohlasem vděčnosti, kterou Vám povždy povinován budu. Prosím tudíž, přijmete je s ubezpečením, že i když nyní octnu se ve víru veřejného života, bude přece jen mou snahou, abych povždy osvědčil se hodným těch, kteří základ dali k budoucí mé vytoužené existenci. Stejně vřelý a srdečný dík patří i zde dnešního dne nepřítomnému řediteli hutních a horních závodů panu Jindřichu Hynkovi v Blansku na Moravě, mém to rodišti. Na druhém místě cítím se povinen vzdáti můj dík celému tomu velkému kruhu spanilomyslných dam a příznivců mých, kteří vzácnou přítomností svou mé malé slavnosti zvláštního lesku byli dodali. Konečně i Vám, milí kolegové, kterými zažil jsem tolik příjemných chvil jak v kolejích, tak i v životě spolkovém, loučím se a tisknu naposled Vaše pravice a vyslovuji jen to skromné přání, abych se s Vámi, jako dosud, co nejdříve ve víru veřejného života při zdárné a úsilovné práci setkati mohl a této zdárné práci a dalšímu našemu bohdá trvalému přátelství volám dnešního dne z plna srdce „Na zdar“.

³¹ SOKA Chrudim, *Pozůstalost Mudr. Roberta Musila*, inv. č. 3, kart. 27, Vysvědčení o zdravotní způsobilosti 2.května 1892.

³² SOKA Chrudim, *Pozůstalost Mudr. Roberta Musila*, inv. č. 10, kart. 27, Studijní přípravy při studiu medicíny 1885-1890.

univerzita Vídeň

prof. Čelakovský – profesor botaniky, syn básníka Čelakovského

prof. Šafařík – profesor chemie, syn básníka Pavla Šafaříka

prof. Weis – profesor chirurgie

prof. Eiselt – profesor lékařské kliniky a primář interního oddělení c.k. všeobecné nemocnice a magistr porodnictví

Prof. Weis kromě svého působení na fakultě zastával funkci přednosta chirurgické kliniky. Profesor se především zabýval problematikou chirurgických zákroků³³ močového ústrojí a s tím spojené onemocnění ledvinových kamenů. Tímto směrem také vedl kliniku. Po jeho smrti ho vystřídal Dr. Karel Maydl. Ten od roku 1889³⁴ působil jako mimořádný profesor na fakultě lékařské a do Prahy přišel z univerzity ve Vídni, kde byl asistentem prof. Alberta. Dr. Maydl zavedl mnohé nové operační metody, zejména v břišních dutinách a tento směr poté zavedl na české chirurgické klinice.

Budova určená pro potřeby fakulty neexistovala, a proto byla výuka roztroušena po soukromých i státních prostorách. Zpočátku byla fakulta také velmi nedostatečně vybavena.

Studijní řád od roku 1872³⁵ sjednotil lékařské studium a zrušil řadu titulů a zavedl jednotný titul „Medicinae univetsae doctor“, což znamená doktor veškerého lékařství – ve zkratce MUDr.

Co se týče zkušebního řádu, k dosažení doktorátu musel kandidát úspěšně vykonat 3 rigoróza, 3 přísné zkoušky. I. rigorózum ukončovalo 5 semestrů a zkouška se skládá z předmětů: všeobecná biologie, fyzika, chemie, anatomie, histologie, fyziologie a embryologie. II. rigorózum bylo složeno ze zkoušek: patologická anatomie a histologie, všeobecná a experimentální patologie, farmakologie a znalost receptů, interní lékařství, dětské lékařství, psychiatrie a neuropatologie. III. rigorózum z chirurgie, porodnictví a gynekologie, oční lékařství, dermatologie a syfilidologie, hygiena a soudní lékařství³⁶.

³³ SOKA Chrudim, *Pozůstalost Mudr. Roberta Musila*, inv. č. 11, kart. 27, Vlastní životopis.

³⁴ Ottova encyklopedie obecných vědomostí: *Maydl*, 1.1. 1908 [cit. 2008-12-14].
URL: <<http://encyklopedie.seznam.cz/heslo/297988-maydl>>

³⁵ Univerzita Karlova v Praze, 1. lékařská fakulta. *Historie*, 2006 [cit. 2008-12-14].
URL: <<http://www.lf1.cuni.cz/Article.asp?nArticleID=357&nLanguageID=1>>

³⁶ Ottova encyklopedie obecných vědomostí: *Doktor*, 1.1.1908 [cit. 2008-12-14].
URL: <<http://encyklopedie.seznam.cz/heslo/398657-doktor>>

2. PROFESNÍ ŽIVOT

2.1 Léta eléva a asistenta

Inhed po promoci na fakultě se na doporučení nechal zapsat jako externista Všeobecné veřejné nemocnice v Praze. Na tomto pracovišti nezůstal dlouho, od Nadace pro elévy zřízené Českým zemským výborem získal práci na české chirurgické klinice s ročním platem 400 zl. Současně pracoval pro Červený kříž, pro který vyučoval zdravotní vědu.

V pozici eléva setrval zhruba půl roku, jako lékař se osvědčil a byl přijat na uvolněné místo druhého asistenta chirurgické kliniky s příjmem 600 zl. ročně. Přednostou kliniky byl tehdy prof. Weis. Weis se snažil budoucím lékařům co nejvíce zpřístupnit praktickou výuku, a proto pro studující zavedl poučné odpolední vizity, kterých se zúčastňovali společně s oběma asistenty kliniky. Tak se mohli v praxi přiučovat různým lékařským praktikám a metodám léčby interních nemocí. Po smrti prof. Weise a s příchodem nového přednosty kliniky MUDr. Maydla byly tyto asistované vizity zrušeny. Musil se však stále věnoval vzdělávání budoucích lékařů a přiučoval je v praktických operačních kurzech chirurgickým zákrokům.

Když jeho kolega (první asistent) odjel do zahraničí na studijní cestu, ujal se jeho funkcí a povinností, které zastával celý rok. Za jeho nepřítomnosti musel na klinice čím dál častěji řešit roztržky mezi podřízenými. Zejména mezi elévými³⁷ a sekundárními lékaři. Nově příchozí elévy se čím dál víc dožadovali pravomocí, které byly určeny výhradně sekundárním lékařům. Jak se problémy stupňovaly, Musil se rozhodl z kliniky odejít a chtěl se ucházet o místo primáře v některé z větších nemocnic. Tehdy se tato funkce uvolnila v Chrudimi. Když se na klinice rozneslo, že Musil odchází z Prahy, pronesl nesouhlas jistý profesor patologické anatomie MUDr. Hala slovy: „ Odcházíte do Chrudimě? Je Vás škoda. Chcete tam kurýrovat vředy berce?“³⁸

Dříve nebyla činnost lékařů ve veřejných nemocnicích v takové míře oceňována.

Získání místa primáře mu usnadnilo výborné doporučení³⁹ od přednosty české

³⁷ Elévy chirurgické kliniky MUDr. Kopfsteina a MUDr. Švehlu přivedl nový ředitel MUDr. Maydl.

³⁸ SOKA Chrudim, *Pozůstalost Mudr. Roberta Musila*, inv. č. 11, kart. 27, Vlastní životopis.

³⁹ *Nížepsaný ztvrzuje, že pán Dr. Robert Musil, rozený z Blanska na Moravě v r. 1862, nabytí hodnosti doktora veškerého lékařství v r. 1890, že čas potom až do dnešního dne tráví jako asistent české C.K. Chirurgické Kliniky, v kterém postavení nabyt, z největšího dílu též z vlastního názoru důkladné a*

chirurgické kliniky prof. Maydla.

V době jeho působnosti na klinice byl nucen každoročně vyplácet vojenskou taxu, která ho od této služby osvobozovala. V roce 1890 činila výše taxy (podle XII. třídy) 3zl., postupně se zvýšila až na 5 zl. Výše tax se vyměřovala podle ročního příjmu zpětně.⁴⁰ Další formuláře o vyplácení tax z pozdějšího období se nedochovaly.

2.2 Kariéra primáře

Na místo primáře veřejné nemocnice v Chrudimi nastoupil v srpnu 1892⁴¹ s měsíčním, jak napsal „královským služným“ 50 zl. Pronajal si byt v domě č. 19 v Nádražní ulici, který měl 2 pokoje a kuchyň. V něm bydlel asi půl roku. Tehdejší správce nemocnice František Bureš odešel do důchodu, a tak se uvolnil i jeho byt, který byl umístěn v přímé blízkosti nemocnice. Městská rada ho poté přidělila Musilovi.

S novým obydlím si značně polepšil, byt měl dva větší a dva menší pokoje, kuchyň, spíž a sklep. Byt využíval až do roku 1910, kdy dokončil stavbu vlastního rodinného domu v nově rozvíjející se Palackého ulici.

Domovský list získal až po deseti letech pobytu v Chrudimi. Toto domovské právo získal 29.12.1902⁴², do té doby ho měl v Blansku.

Ještě v roce 1894 byl dopisem vyzván k účasti ve volbách do obecního zastupitelstva v Blansku. Záležitost vyřešil sepsáním plné moci, která pověřovala pana Gabriela Moudrého⁴³ k účasti ve volbách za jeho osobu. Zároveň prohlásil, že byl seznámen s kandidáty a souhlasí s volbou kandidáta, kterého Moudrý vybere. Do Blanska se už nehodlal vrátit, již po svém příjezdu do Chrudimi požádal svou matku, aby se k němu nastěhovala a vedla jeho domácnost. Ta do té doby žila se sestrou jejího zemřelého

obsáhlé zkušenosti ve vědě a umění chirurgickém, neboť měl příležitost na bohatém pražském materiálu cvičit se v skoro všech operativních výkonech, jichž dodatečné léčení většinou samostatně řídil. Co člověka doporučuji rovněž trochu jmenovaného p. Doktora, ježto jsem jej poznal povždy co mírného, dobromyslného a úslušného lékaře. Povždy jsem měl příležitost na něm chválit svědomitost, píli, a přesnost ve všech jemu svěřených povinnostech. Proto téhož p. Asistentu svého upřímně a vřele při kompetenci o místo aspirované doporučuji. V Praze dne 31. května 1892.

⁴⁰ SOKA Chrudim, *Pozůstalost Mudr. Roberta Musila*, inv. č. 12, kart. 27, Výměry k placení vojenské taxy.

⁴¹ SOKA Chrudim, *Pozůstalost Mudr. Roberta Musila*, inv. č. 11, kart. 27, Vlastní životopis.

⁴² SOKA Chrudim, *Pozůstalost Mudr. Roberta Musila*, inv. č. 6, kart. 27, Domovské listy.

⁴³ SOKA Chrudim, *Pozůstalost Mudr. Roberta Musila*, inv. č. 19, kart. 29, Osobní korespondence 1881-1941.

muže Eleonorou v Blansku.⁴⁴

2.2.1 O založení chrudimské nemocnice

Chrudimská nemocnice byla založena v roce 1862⁴⁵. První podnět vyšel od prvního svobodně voleného purkmistra Jana Martiniho, který ve své závěti z roku 1850⁴⁶ odkázal budoucímu ústavu jmění ve výši 27 730 zl. a domy číslo 78 a 11547. Než byla tato částka předána svému účelu, předcházely tomu jisté obtíže. Martini svou poslední vůli nesepsal a na lůžku ji pouze ústně sdělil svědkům. Umíral totiž na cholera a úředníci se odmítali v jeho přítomnosti zdržovat. Závěť byla tedy různě zpochybňována a až o 2 roky později byl spor ukončen. Jisté je, že finanční částka 27 730 zl. tvořila finanční základ pro vybudování budoucího zařízení. O zřízení nemocnice rozhodlo v lednu 1853⁴⁸ obecní zastupitelstvo a dále určilo, že bude stát v sousedství špitálu sv. Jana. Tento krok znamenal rozšíření zdravotní služby, neboť od roku 1845 byly v bývalém chrudimském kraji pouze 2 nemocnice. Jedna v Poličce a druhá v Litomyšli.⁴⁹

Ve svých počátcích byla nemocnice umístěna v domě č. 20/II a úřad vyzval měšťany a obyvatelé Chrudimi, aby svými dary podpořili nově vzniklý ústav. Zastupitelstvo informovalo veřejnost o stavu nemocnice, o jejím vybavení a hlavně zdůrazňovalo potřebnost lékařského zařízení, kterého se nedostávalo. Odkazovalo se na dobročinnost občanů a dokonce byl uveden soupis chybějících věcí jako byly polštářové převlaky, ručníky, ubrousky malé i větší, plátno na obklady a obvazy a také peníze potřebné k zakoupení veškerého nábytku. Ve výzvě byl přiložen seznam občanů, kteří již přispěli. Uvedenými obyvateli byli páni z řad zastupitelstva, kteří se podíleli na kompletním vybavení postelí, které zahrnovalo postel samotnou, slamník, matraci s polštářem a převlakem, teplou dekou a dvěma plátěnými prostěradly.⁵⁰ Účelem výzvy bylo motivovat další potencionální dárce.

⁴⁴ SOKA Chrudim, *Pozůstalost Mudr. Roberta Musila*, inv. č. 11, kart. 27, Vlastní životopis.

⁴⁵ SOKA Chrudim, *Pozůstalost Mudr. Roberta Musila*, inv. č. 29, kart. 30, Martiniho nemocnice v Chrudimi 1863-1896.

⁴⁶ Tamtéž

⁴⁷ SOKA Chrudim, *Pozůstalost Mudr. Roberta Musila*, inv. č. 19, kart. 29, Osobní korespondence 1881-1941.

⁴⁸ CHARVÁT, Jiří. *Stará Chrudim: Vlastivědné vyprávění o minulosti českého města*. Chrudim, 1991. s. 167.

⁴⁹ Tamtéž

⁵⁰ SOKA Chrudim, *Pozůstalost Mudr. Roberta Musila*, inv. č. 29, kart. 30, Martiniho nemocnice v Chrudimi 1863-1896.

V roce 1861⁵¹ byl zakoupen pozemek pro plánovanou novostavbu, jejíž stavební plány vypracoval stavitel František Schmoranz⁵².

Nemocnice byla postavena za 16 537 zl. 06 kr. a do provozu byla uvedena 16. května 1863⁵³. Zdravotní zařízení bylo od počátku svého vzniku všeobecnou a později veřejnou nemocnicí, z čehož vyplývala povinnost přijetí každého klienta, trpícího nevléčitelnou nemocí, když o to zažádal.

Budova byla jednopatrová se dvěma křídly. V patře se nacházelo 6 větších pokojů a jeden menší. Větší pokoje byly po šesti postelích a menší po čtyřech lůžkách. Kromě pokojů pro nemocné zde své místnosti měly opatrovnice.

Protože do roku 1920 byla zdravotní správa v rukou měst a až poté přešla na stát, v čele nemocnice stál správní výbor volený z výboru městského. Jeho úkolem bylo jmenovat lékaře a správce ústavu, ustanovovat jim plat a současně dohlížet na jmění nemocnice. Ředitelství nemocnice bylo složeno z obecního představenstva, právního zástupce, lékaře ústavu, správce, který byl zároveň kontrolorem pokladny a nakonec pokladníka. Ředitelství nemocnice mělo povinnost přijímat, ošetřovat a propouštět pacienty a vybírat poplatky za ošetření.

Taxy za pobyt v nemocnici se lišily podle vybavenosti a kvality pokojů. Za první třídu byl denní poplatek 1 zl. 20 kr. a za nejnižší třetí třídu 52 a půl kr. Pokud nemocný v nemocnici zemřel a jeho příbuzní nezařídili pohřeb nebo příbuzné neměl, bylo tělo mrtvého pohřbeno bez ceremonií a majetek pozůstalého odevzdán c. k. soudu.

Podle stanov nemocnice bylo přesně vymezeno stravování nemocných. Přísná dieta povolovala 3x denně lehkou polévku, obyčejná dieta 3x denně hovězí vývar a v poledne svařené ovoce s žemlí. Jinak se běžně podávalo hovězí maso, lehké moučné pokrmy, krupicová, rýžová kaše či nákyp.⁵⁴

Prvním primářem nemocnice byl MUDr. Ignác Weidenhoffer, absolvent pražské lékařské fakulty a porodnického kurzu ve Vídni. Za jeho působení bylo vedení

⁵¹ CHARVÁT, Jiří. *Stará Chrudim: Vlastivědné vyprávění o minulosti českého města*. Chrudim, 1991. s. 167.

⁵² Významný architekt, stavitel, představitel neogotiky, restauroval kostel Nanebevzetí Panny Marie v Chrudimi, dále kostely v Poličce, Hradci Králové, přestavěl zámek Žleby a postavil řadu budov v Chrudimi.
Wikipedie: Otevřená encyklopedie: *František Schmoranz starší*, 24.2.2009 [cit. 2009- 15-1].
URL: <http://cs.wikipedia.org/w/index.php?title=Franti%C5%A1ek_Schmoranz_star%C5%A1%C3%AD&oldid=3658548>

⁵³ CHARVÁT, Jiří. *Stará Chrudim: Vlastivědné vyprávění o minulosti českého města*. Chrudim, 1991. s. 167.

⁵⁴ SOKA Chrudim, *Pozůstalost Mudr. Roberta Musila*, inv. č. 29, kart. 30, Martiniho nemocnice v Chrudimi 1863-1896.

nemocnice v dost špatném stavu a péče o pacienty téměř žádná. Tato krize vyvrcholila v roce 1867, kdy se stav v nemocnici ještě zhoršil. V listopadu zemřel Dr. Weidenhoffer, a tak musela zasáhnout obecní správa, která stanovila novým lékařem Dr. Kabeláče.⁵⁵

Jemu se podařilo dát nemocnici do pořádku. Začal s nákupem nového zařízení a nejnnutnějších chirurgických nástrojů. Pro tento účel sloužily prostředky z dědictví Dr. Weidenhofferera. Protokolární prohlídka z roku 1870 vykonaná pražským místodržitelstvím konstatovala pořádek, čistotu a dostatek prádla i ostatních potřeb nemocnice. Za to lékař od obce obdržel písemnou pochvalu.

Když Dr. Kabeláč zemřel, jeho místo převzal vojenský lékař MUDr. Jan Strnad. Ten však pro svůj pokročilý věk vykonával jen ty nejnnutnější lékařské práce a ošetrovatelskou činnost ponechal domovníkovi a zároveň ošetřovateli nemocných Antonínu Štětkoví.

V srpnu 1892 nastoupil na místo primáře MUDr. Musil.⁵⁶

2.2.2 Aktivity v nemocnici

Když Musil nastoupil na místo primáře, musel v nemocnici učinit mnoho opatření. Vybavení ústavu bylo naprosto nedostačující a neodpovídalo požadavkům doby. Staré dřevěné postele se slamníky vycpanými starou trouchnivějící slámou bylo třeba vyměnit, proto první starostí nového lékaře bylo obstarat nové železné postele, žíněné matrace a prádlo pro nemocné. Jednotlivé místnosti byly vytápěny lokálně kachlovými kamny, které byly propálené a v některých případech jen zdrátované. Sepsal mnoho žádostí a dalo mu mnoho práce, aby byly jeho požadavky pro zlepšení zařízení splněny.

Pro potřeby nemocnice zřídil dosud neexistující kancelář, v níž se střídal jak lékař tak správce nemocnice. Později byl zakoupen neobydlený dům poblíž nemocnice, do kterého byla přestěhována dříve velmi nevhodně umístěná nemocniční kuchyň. Z volné místnosti po kuchyni zřídil primář novou kancelář pro lékaře, aby tak došlo k oddělení prostor pro správce i lékaře.

Nejdůležitějším a také nejtěžším úkolem bylo zřízení vhodné místnosti pro

⁵⁵ CHARVÁT, Jiří. *Stará Chrudim: Vlastivědné vyprávění o minulosti českého města*. Chrudim, 1991. s. 168.

⁵⁶ Tamtéž, s. 169.

operační zákroky, které nebyly dosud v nemocnici prováděny.⁵⁷ Do místnosti asi 4,5x3,5 m bylo vsazeno velké okno, vybetonována podlaha a stěny natřeny emailovým nátěrem. Zpočátku byl sál vybaven pouze železným operačním stolem, železnými umyvadly a skříní na nástroje. Nemocnice ale nevlastnila ani pro Musila potřebné lékařské náčiní.⁵⁸ Většinu operačních nástrojů tedy zapůjčil ze své vlastní výbavy a postupně bylo další pro nemocnici přikupováno. Odborná oddělení jako porodní, ušní, kožní aj. byla součástí nemocnic pouze ve velkých městech, a proto se u lékaře vedoucího venkovskou nemocnici předpokládala výborná znalost dermatologie, gynekologie, psychiatrie a dalších pro jeho praxi nepostradatelných oborů. Roku 1861 byla nově zřízena prádelna a sušárna.⁵⁹

Když se v roce 1892 začala znovu objevovat cholera musel zřídit místnosti pro infekční choroby. Jednalo se o nouzově zřízené pokoje v oddělené budově. Toto provizorium se však stalo trvalou součástí nemocnice.⁶⁰

Když se Musil pokoušel o lepší vybavení či modernizaci ústavu, městské zastupitelstvo se neustále odkazovalo na usnesení z roku 1898, ve kterém stálo, že se mohou podnikat pouze nejnutnější opravy, neboť měla být postavena nová nemocnice. Tehdejší správní výbor nemocnice byl složen z předsedy a referenta pro městskou radu Dr. Karla Pippicha, z místopředsedy a spolureferenta Karla Khoma a členů Jana Němce, Karla Böhma a MUDr. Viléma Podroužka.⁶¹

V nemocnici byla také zřízena izolační místnost pro duševně choré pacienty, kteří mohli být pro své okolí nebezpeční. Tato místnost nabízela pouze dočasné umístění, než bylo definitivně rozhodnuto o jejich přesunu do vhodného ústavu. Musil s těmito pacienty zažil pár nepříjemných příhod, které také zaznamenal ve svých pamětech.

Jednou izolovaný pacient zničil těžká železná kamna ve své místnosti a personál ho našel v komíně ve výšce asi dvou metrů. Ošetřovatelé museli vyčkat příchodu tří strážníků, kterým se podařilo nemocného donutit slézt dolů. Později byl Musilovi poslán obvodním lékařem z Nasavrk velmi silný choromyslný pacient, kterému se v zuřivém záchvatu podařilo naprosto zničit dveře izolační místnosti.

⁵⁷ SOKA, Pozůstalost Mudr. Roberta Musila, inv.č. 11, kart. 27, Vlastní životopis.

⁵⁸ CHARVÁT, Jiří. Stará Chrudim: Vlastivědné vyprávění o minulosti českého města. Chrudim, 1991. 310 s.

⁵⁹ SOKA Chrudim, Pozůstalost Mudr. Roberta Musila, inv.č. 11, kart. 27, Vlastní životopis.

⁶⁰ Tamtéž

⁶¹ HALÍK, M. Zdravotnictví. In *Chrudimsko a Nasavrcko: Poměry hospodářské a národohospodářské*, II. díl. Chrudim, 1909. s. 22-46.

Po všech těchto zkušenostech byla skutečně uvedena opatření. V izolační místnosti bylo vytvořeno skryté vytápěcí těleso a zhotoveny těžké dubové dveře. Ty byly opatřeny okováním, panty a špehýrkou, jako měly cely soudů. Tím ale útrapy s nemocnými nepřestaly. Při jedné z vizit izolační místnosti na sobě nemocný roztrhal svěrací kazajku a v zuřivosti z pantů vysadil těžké, asi metrácí vážící dveře a vydal se ven. Na chodbě ze dveří vzal petlicí, kterou využil jako zbraň a pokračoval v cestě chodbou dál, přičemž začal rozbíjet všechna okna. Primář musel zajistit, aby se zbytek nemocných pacientů bezpečně zavřel ve svých pokojích a pokusil se strhnout pozornost nemocného na sebe. Tímto způsobem se mu podařilo vyvést šílence na volné prostranství. Všechen hluk a rozbíjení oken přivedlo k nemocnici mnoho diváků, ale nikdo nevěděl jak choromyslného zastavit. Až kolem jdoucímu statnému řezníkovi se podařilo šílence povalením znehybnit. Také po této události došlo k dalšímu vylepšení izolační místnosti, k jejímu bezpečnějšímu zajištění a bylo rozhodnuto o zřízení alespoň dočasného personálu, který bude umět zacházet s psychiatrickými pacienty.⁶²

O pár let později mohl Musil sledovat počínání svého nástupce, který tyto problémy musel také řešit. Nový lékař si zvolil velmi pohodlné řešení. Přestal přijímat choromyslné a vysvětlil to nedostatečnou zařízeností ústavu pro tento typ nebezpečných pacientů. Později nemocnice podnikla stejná opatření vůči pacientům s nakažlivými nemocemi. Omezila jejich příjem pro nedostatek moderně vybavených izolovaných pokojů infekčních nemocí.⁶³

V nemocnici musel primář řešit také problém dopravy nemocných do ústavu. Novinová zpráva z roku 1897 líčí, jak se student v sebevražedném úmyslu postřelil. Do nemocnice byl dopraven jednosměrným vozem (tzv. fašůnkem) na slámě a přes hrbolaté dláždění. Pacient však přežil. Primář Musil dopravil studenta do Prahy, aby za pomoci katodových paprsků prozkoumal polohu projektilu. Tento experiment se prý povedl a snímky z vyšetření a bližší přiblížení zákroku slíbil na dalším setkání Spolku paní a dívek vysvětlit. Pravděpodobně se jednalo o prvního chrudimského pacienta, který byl rentgenován.⁶⁴

Ošetrovací personál nemocnice v 90. letech tvořily 2 starší ženy a jeden

⁶² SOKA Chrudim, *Pozůstalost Mudr. Roberta Musila*, inv. č. 11, kart. 27, Vlastní životopis.

⁶³ Tamtéž

⁶⁴ CHARVÁT, Jiří. *Stará Chrudim: Vlastivědné vyprávění o minulosti českého města*. Chrudim, 1991. s. 173.

ošetřovatel, který byl zároveň domovníkem ústavu. Personál bylo třeba nejdříve vyškolit, hlavně pokud šlo o asistence při operacích a pokročilé zásady ošetřovatelství.⁶⁵ Primář proto trávil téměř celý den v nemocnici a nemohl se tolik věnovat soukromé praxi, pro kterou byl často vyhledáván.

S přibývajícím výkony a se vzrůstajícím počtem pacientů v ústavu Musil čím dál víc pociťoval nedostatek odborné pracovní síly. Městská rada proto navrhla, aby se tehdy jediný městský lékař MUDr. Jan Štěpán stal sekundářem v nemocnici a k tomu také došlo. Navíc chtěla prosadit, aby nemocniční lékař, tedy MUDr. Musil, začal zastávat službu druhého městského lékaře. To by znamenalo další povinnosti a službu pro primáře navíc. Návrh však neprošel zemským výborem a městská rada byla nucena vypsat konkurz na pozici sekundárního městského lékaře, který vyhrál MUDr. Josef Pokorný z Kladna. Ten v Chrudimi působil velmi krátce, a tak musel primář často žádat o asistenci některého z praktikujících lékařů v Chrudimi. Nejčastěji mu pomáhal vojenský lékař MUDr. Krása, který sloužil v útvaru 8. dragounského pluku.⁶⁶

Roku 1899 zažádal o místo druhého městského lékaře MUDr. Josef Jirouch a v této službě zůstal po celou dobu Musilova primariátu, tedy až do roku 1926.⁶⁷

Věhlasnost nemocnice postupně rostla a podle Zprávy o působnosti všeobecné veřejné nemocnice v Chrudimi z roku 1923⁶⁸ celkově ošetřili 867 pacientů, průměrně bylo za den ošetřeno 44 pacientů.

MUDr. Musil po celou dobu primariátu vykonával svou práci svědomitě a i když měl začátky v nemocnici nelehké, snažil se chod nemocnice co nejvíce přiblížit potřebám doby. Pacienty léčil bez rozdílu jejich nemocí a nevyhýbal se žádnému úkolu.

2.2.3 Činnost mimo nemocnici

Se smrtí vojenského lékaře MUDr. Strnada se uvolnilo kromě místa vojenského také místo lékaře nádražního. Tehdejší úředníci a zřízenci drah se obrátili s žádostí na Musila, aby toto místo převzal. Musil souhlasil a působil zde více jak 40 let. Od

⁶⁵ CHARVÁT, Jiří. *Stará Chrudim: Vlastivědné vyprávění o minulosti českého města*. Chrudim, 1991. s. 170.

⁶⁶ SOKA Chrudim, *Pozůstalost Mudr. Roberta Musila*, inv. č. 11, kart. 27, Vlastní životopis.

⁶⁷ Tamtéž

⁶⁸ SOKA Chrudim, *Pozůstalost Mudr. Roberta Musila*, inv. č. 19, kart. 29, Osobní korespondence 1881-1941.

13.listopadu 1926 byl navíc ministerstvem železnic jmenován zdravotním konzultantem Československých státních drah.⁶⁹

Musil byl lékařem několika nemocenských pokladen. Tyto pokladny vznikaly na základě zákona o nuceném pojišťování pro případ nemoci, který byl vydán v březnu 1888⁷⁰. Zákon rozeznával 6 kategorií nemocenských pokladen. Byly to pokladny okresní, závodové, stavební, společenstevní, bratrské a spolkové.

Od 1.ledna 1920⁷¹ začal ošetřovat členy Okresní nemocenské pokladny v Chrudimi. Svou činnost zahájila v roce 1889. Již v roce 1900 měla 3212 členů a do roku 1904 stoupl na 5074. Příjem za rok 1889 obnášel 5701 zl. a v témže roce bylo vyplaceno na podporách 5694 zl. Čisté jmění tedy obnášelo 719 K. V roce 1904 činily příspěvky 5074 členů 52.840 K, zaměstnavatelů 35.752 K. Výdaje za léky léčiva činily 10.482 K. Také vyplácela peníze za dopravu, spojenou s ošetřením v nemocnici, bylo to 3906 K a za pohřebné 1386 K. Rezervní fond klesl až na 230 K.⁷²

Příjem měl stanoven na 1080 Kč ročně a měl nárok na 4 týdny dovolené.

Dále působil v Nemocenské pokladně závodu firmy F. Wiesner⁷³ v Chrudimi. Předsedou závodu a z počátku i jejím správcem byl tchán Mudr. Musila pan Ferdinand Kočí. Pro Wiesnerovu nemocenskou pokladnu také pracoval Dr. K. Podroužek.⁷⁴

V únoru 1927⁷⁵ se přihlásil do služeb Nemocenské pokladny státních drah, čímž byl povinen léčit nejen v ordinačních hodinách, ale také navštěvovat členy nemocenské pokladny státních drah a jejich rodinné příslušníky, bydlící k okrsku železničního lékaře. Musel si určit a oznámit ordinační hodiny svým pacientů a každou svou

⁶⁹ Tamtéž

⁷⁰ HALÍK, M. Zdravotnictví. In *Chrudimsko a Nasavrcko: Poměry hospodářské a národohospodářské*, II. díl. Chrudim, 1909. s. 22-46.

⁷¹ SOKA Chrudim, *Pozůstalost Mudr. Roberta Musila*, inv. č. 11, kart. 27, Vlastní životopis.

⁷² HALÍK, M. Zdravotnictví. In *Chrudimsko a Nasavrcko: Poměry hospodářské a národohospodářské*, II. díl. Chrudim, 1909. s. 22-46.

⁷³ Wiesner byl původně chudým zámečnickým tovaryšem. V roce 1859 začal vyrábět mláticí stroje, které byly velmi oblíbené, a tak musel svou dílnu brzy rozšířit. Roku 1867 pomáhal zařídit akciový chrudimský cukrovar. Později ve starém měšťanském pivovaře zřídil rozsáhlou továrnu, kterou opět rozšířil dílnami na vlastních pozemcích. Tímto způsobem stal se největším průmyslníkem na celém Chrudimsku. Wiesner byl členem mnohých korporací průmyslových, obchodních, vlasteneckých a dobročinných.

Ottova encyklopedie obecných vědomostí: *Wiesner František, průmysl. čes.*, 1.1.1908 [cit. 2009-15-1]

URL: <<http://encyklopedie.seznam.cz/heslo/355453-wiesner-frantisek-prumysl-ces>>

⁷⁴ HALÍK, M. Zdravotnictví. In *Chrudimsko a Nasavrcko: Poměry hospodářské a národohospodářské*, II. díl. Chrudim, 1909. s. 22-46.

⁷⁵ SOKA Chrudim, *Pozůstalost Mudr. Roberta Musila*, inv. č. 19, kart. 29, Osobní korespondence 1881-1941.

návštěvu zapisovat do kontrolních lístků. Nárok na ošetření měli nejen členové a rodinní příslušníci, ale i penzisté.

V březnu 1927⁷⁶ došlo k uzavření smlouvy mezi vojenskou správou zastoupenou Československým posádkovým velitelstvím v Chrudimi a MUDr. Robertem Musilem. Smlouvou se zavázal, že bude ošetřovat mužstvo a vojenské gážisty, včetně příslušníků jejich rodin bydlících v Chrudimském obvodu. Ve smlouvě bylo stanoveno, že se musí přesně dodržovat předpisy o úsporném předpisování léků a svou činnost omezí jen na nejnnutnější výkony. Za lékařskou službu mu byla vyměřena částka 1056 korun měsíčně. Výlohy spojené s ošetřením členů rodin vojáků hradila rodina přímo Musilovi. Podle platného komorního tarifu byly přesně uvedeny sazby za jednotlivé výkony. Za ošetření v ordinaci se platilo 9 korun, při návštěvě v místě 18 korun. Pokud by bylo nutné ošetřit pacienta v noci, v neděli či o svátcích, tak byla účtována dvojnásobná sazba. Zvláštní sazebník byl pro zubní ošetření:

plomba	15,-
absces	20,-
<u>Umělé zuby na kaučuku:</u>	
plotýnka s 1 zubem	80,-
každý další zub	40,-
zlatá spona	50,-
spona z náhradního kovu	15,-
spravení kaučukové protézy	30,-
předělání starého chrupu, za 1 zub	20,-

Musil si také musel určit svého zástupce pro případ, že by onemocněl a ten měl v době jeho nepřítomnosti vykonávat lékařskou službu. V této souvislosti však nesměly vojenské správě vzniknout žádné neočekávané výdaje.

1. ledna 1929⁷⁷ se stal také revizním lékařem členů Zemědělské nemocenské pojišťovny v Chrudimi. Pojišťovna mu hradila za revizi 12 korun a při revizi konané v bytě nemocného mu poskytla povoz i s náhradou za cestovné dle rámcové smlouvy. Na rozdíl od své povinnosti vojenského lékaře neléčil rodinné příslušníky Zemědělské nemocenské pojišťovny. Později ho v této funkci nahradil rentgenolog MUDr. Karel

⁷⁶ Tamtéž

⁷⁷ Tamtéž

Morávek a za služby a dlouholetou činnost, kterou svědomitě zastával mu pojišťovna jako uznání vyplatila mimořádnou částku 1000 Kč.

Se vznikem nemocenských pojišťoven byly zřizovány i jejich vlastní ambulance a na lékařskou péči a hygienické normy dohlížel okresní zdravotní referát. Také městské úřady měly vlastního zdravotního referenta dohlízejícího na hygienu a zdravotní péči.⁷⁸

2.3 Výstavba nové nemocnice

V roce 1898⁷⁹ byl zřízen zvláštní rezervní fond pro vybudování nové nemocnice. V dubnu 1907 městská rada vyzvala Musila, aby jako odborník sepsal „memorandum“ o stavu chrudimské nemocnice, ve kterém měly být podány všechny důvody, které by vedly k nutnosti výstavby nové moderní nemocnice. V memorandu se věnoval stávajícím poměrům v nemocnici se všemi nedostatky, se kterými se musela neustále potýkat. Navrhl, aby nová moderní nemocnice byla zřízena k výročí Františka Josefa I.

Návrh byl přijat a její výstavba byla odhlasována k výročí 50ti leté vlády císaře Františka Josefa I. Měla nést titul „Jubilejní nemocnice císaře Františka Josefa“. V dubnu 1908 vydal okresní výbor oznámení, ve kterém informoval občany o tom, že koupí pozemky o rozsahu asi 2 ha za účelem stavby nové okresní nemocnice. Oznámení dále vybízelo majitele pozemků, kteří měli zájem půdu pro stavbu prodat, aby své nabídky odevzdali do 4. května v kanceláři okresního výboru. Nabídky měly obsahovat katastrální čísla pozemků, polohu a také cenu za 1 ha půdy.⁸⁰

6. května se MUDr. Musil zúčastnil schůze svolané starostou města. Jednalo se na ní o pozemcích, které byly nabídnuty k prodeji. V listopadu téhož roku byl požádán o vyhotovení zprávy, ve které se měl vyjádřit k nabídnutým pozemkům a jako odborník měl pro stavbu vybrat ten nejvhodnější. Ke zprávě musel přiložit i své odůvodnění. Celý další rok se vedly diskuze o nejvhodnějším umístění stavby a tisk o všech možných variantách umístění informoval.

Nejdříve okresní výbor uvažoval o pozemku blízko hřbitova, ke schválení naštěstí nedošlo. Ústřížek z Chrudimských novin uvedl, že veškeré ceremonie a hudbou

⁷⁸ KOBETIČ, Pavel – PAVLÍK, Tomáš – ŠULC, Ivo a kol. *Chrudim. Vlastivědná encyklopedie*. Praha, 2005. s. 212. ISBN 80-903481-4-9.

⁷⁹ SOKA Chrudim, *Pozůstalost Mudr. Roberta Musila*, inv. č. 11, kart. 27, Vlastní životopis.

⁸⁰ SOKA Chrudim, *Pozůstalost Mudr. Roberta Musila*, inv.č. 30, kart. 30, Přípravy na stavbu nové nemocnice 1907-1911.

doprovázené události by nemocní v bezprostřední blízkosti slyšeli a jaký by to na ně dělalo dojem?⁸¹

V letech 1910 - 1913⁸² architekt zemského výboru Prokop Frič za přispění primáře sestavil potřebné a účelné plány pro výstavbu zdravotního zařízení.

Na první poradní schůzi z roku 1911⁸³, na které se už přímo jednalo o stavebním programu bylo rozhodnuto, že nemocnice bude postavena systémem pavilonů. Jako vzor sloužily plány dvou nově postavených ústavů v Klatově a Jíčině.

Město také řešilo důležitou otázku, zda ošetřovatelky budou světského či církevního původu. Řeholnice totiž vyžadovaly kromě vlastních pokojů také kapli a pro těžší práce musely mít po ruce služebné, které by musely mít také vlastní pokoje. Světské ošetřovatelky byli oproti tomuto faktu považovány za méně spolehlivé, neustále měnící své místo a odborné ošetřovatelky, které vychovával Červený kříž nebyly nejlacinější. Po zhodnocení obou stran se z důvodu budoucích nákladů na stavbu i režie rozhodli pro světské ošetřovatelky. V připravovaném projektu ale byly uvedeny obě varianty.⁸⁴

Podle Musilových úprav plán nemocnice zahrnoval 2 hlavní nemocniční budovy, dále administrativní a hospodářské budovy, infekční a operační pavilon a márnici. Nemocniční budovy byly rozděleny na 2 části pro nemoci septické a aseptické. Každá část byla po 44 lůžkách, rozdělených po 22 lůžkách pro ženy a 22 lůžkách pro muže. Na každém oddělení bylo zřízeno 5 ložnic s různým počtem lůžek, podle třídy, kterou si mohl pacient, vzhledem ke svým finančním možnostem vybrat. Dále každé oddělení mělo vlastní kuchyňku, koupelnu se dvěma vanami, záchody s předsíňkou a pokoje pro ošetřovatelky. Součástí byly místnosti pro čisté a použité prádlo.

Popis jednotlivých budov i se zařízením:

Operační pavilon měl 2 sály, sterilizační místnost, lékařskou přípravnu i přípravnu pro nemocné s vanou, rentgenem s temnou komorou a obvažárnou.

Infekční pavilon byl rozdělen na 3 samostatné části o 15ti lůžkách, opět rozdělených do ložnic o třech, dvou a jedné posteli. Oddělení pavilonu měla mít vlastní kuchyňku, koupelnu, záchod, pokoj pro lékaře a izolační „pozorovací“ místnost.

⁸¹ Tamtéž

⁸² SOkA Chrudim, *Pozůstalost Mudr. Roberta Musila*, inv. č. 11, kart. 27, Vlastní životopis.

⁸³ SOkA Chrudim, *Pozůstalost Mudr. Roberta Musila*, inv. č. 30, kart. 30, Přípravy na stavbu nové nemocnice 1907-1911.

⁸⁴ Tamtéž

V **administrativní budově** byla čekárna s ordinací, k níž přiléhala kancelář pro 2 lékaře a správní kancelář. Dále zde byla lékařská pracovna a dva byty určené pro domovníka a druhého lékaře-sekundáře.

Hospodářská budova byla rozdělena na kuchyň s umývárnou nádobí, spíž, sklepy a skladiště. Dále zde byl umístěn dezinfekční přístroj a byty pro strojníka, topiče a sluhu, také kuchařku, „prádelskou“ a ložnice pro služebné.

V **márnici** se nalézala pitevna a v suterénu místnost pro ukládání mrtvol.

U vchodu do hlavní budovy bylo parkoviště. Infekční pavilon s márnicí byly v nejbližší části pozemku.⁸⁵

I po předložení téměř kompletní dokumentace potřebné ke stavbě nemocnice došlo k dalšímu zdržení ze strany finanční prokuratury v Praze, která se nemohla rozhodnout jak naloží s nadací zakladatele nemocnice Jana Martiniho. Tato otázka byla vyřešena až po válce, kdy bylo rozhodnuto o přeměně Martiniho nemocnice na chudobinec.⁸⁶

Finanční prostředky na stavbu nemocnice 1. světová válka znehodnotila a projekt byl odložen. Po válce byly v roce 1921⁸⁷ plány projektu schváleny místodržitelstvím, ale celá záležitost se nijak neposunula.

Později se pro účely nemocnice uvolnila budova čp. 525/IV⁸⁸, která byla později lidově známá pod názvem nemocnice „Na kopečku“. Objekt byl postaven architektem Karlem Šindlíkem, ale podle stavebního povolení a kolaudace z roku 1926⁸⁹ byla vybudována jako státní výzkumná zemědělská stanice. Mezitím jmění základní fondu pro stavbu nemocnice rostlo a do roku 1939⁹⁰ se vyšplhalo na částku osmi milionů korun.

Budova výzkumné stanice byla v roce 1942⁹¹ předána pro účely zdravotnictví. Musil se však životního snu o nové nemocnici nedočkal.

⁸⁵ Tamtéž

⁸⁶ Tamtéž

⁸⁷ SOKA Chrudim, *Pozůstalost Mudr. Roberta Musila*, inv. č. 11, kart. 27, Vlastní životopis.

⁸⁸ CHARVÁT, Jiří. *Stará Chrudim: Vlastivědné vyprávění o minulosti českého města*. Chrudim, 1991. s. 170.

⁸⁹ Tamtéž

⁹⁰ SOKA Chrudim, *Pozůstalost Mudr. Roberta Musila*, inv. č. 11, kart. 27, Vlastní životopis.

⁹¹ CHARVÁT, Jiří. *Stará Chrudim: Vlastivědné vyprávění o minulosti českého města*. Chrudim, 1991. s. 171.

2.4 Manželství s Marií Kočovou

K mladému svobodnému lékaři se obracela pozornost mnoha vdavekchtivých slečen. Jeho však zaujala dívka jménem Marie Kočová, která často vystupovala jako pěvkyně na kulturních akcích nebo se podílela na některé z divadelních her. Poprvé ji spatřil na kluzišti sportovního klubu v Chrudimi, kde se Marie učila bruslit a zhruba po 2 - 4 měsících ji měl možnost znovu spatřit. Bylo to v měšťanské besedě na divadelním představení, kam byli oba pozváni. Od té doby se s ní setkával čím dál častěji a její rodiče nijak nebránili jejich sblížení. Sami ho zvali ke společným výletům do Lichnice, Třemošnice a dalších zajímavých míst. Právě na jednom z výletů, který směřoval do Kutné Hory ho Marie povzbudila: „...vybídla mne na peroně Starého Kolína k rozhodnému kroku, že bych mohl požádati o její ruku rodiče a s ní se zasnoubiti.“⁹² Potom napsal:

„...já nedoveda si ani představiti, že by taková zvěst lásky, o jejímž dosahu neměl sem dosud žádné představy, na mne tak mocně zapůsobiti mohla; slíbil jsem tak nejdříve učiniti [...]. Tu při zásnubách sklonila nastávající má nevěsta svou hlavinku ke mně a já ovinul ruku svou kol její hrudi a vtiskl první nesmělý polibek na její čisté panenské čelo...“⁹³

Stalo se tak v roce 1895⁹⁴. Manželství bylo bezdětné a veřejně se vědělo, že není šťastné. Marie tak ve svých sedmnácti letech hledala útěchu v sólovém zpěvu.⁹⁵ Tento fakt také dokládá nedatovaný dopis v korespondenci Musilové. V psaní neznámý pisatel vzpomíná na svatební den, na to jak se Marie jako mladá dívka se štěstím dívala do slibně zářící budoucnosti a její radost přirovnával ke kráse svatební kytice. Dál jakoby s hynoucí kyticí popisoval i vztah manželů a Mariiny sny:

„Jak potřísněný, zhnědlý k zemi padne (květ). Ty Tvoje také svadly, Marie...Však tys se

⁹² SOKA Chrudim, *Pozůstalost Mudr. Roberta Musila*, inv. č. 11, kart. 27, Vlastní životopis.

⁹³ Tamtéž

⁹⁴ KOUPILOVÁ, L. *Písemné pozůstalosti osob. Marie Musilová (časový rozsah neuveden)*. Sdružený inventář. Chrudim 1982. s. 58. ev. č. 134.

⁹⁵ Městské muzeum Skuteč, *Vítězslav Novák*, kart. 132, strojopis Dr. Plavce: Vítězslav Novák ve světle dopisů M. Musilové.

nevzdala a křísila si znova povadlý záhon prvních svojich snů. Tvých písní sladký zvuk a procítěná slova rozkvetly jiným v šedi smutných dnů.“⁹⁶

Podle četné osobní korespondence Musilové od jejího manžela můžeme usoudit, že v Chrudimi moc nepobývala. Dokládají to dopisy adresované na místa (tuzemská i zahraniční) spojená s její koncertní činností nebo lázeňskými pobyty, kde léčila svou plicní chorobu. Ve větším množství se dochovaly gratulační kartičky k svátku či narozeninám.

I když byla Musilová často na cestách, tak jako paní domu musela mít neustálý přehled o chodu domácnosti, o služebnictvu a novinkách v Chrudimi. Proto Musil většinu dopisů začíná popisem dění v jejich domě a městě.

V jednom z nich se zmiňuje o kocourovi Čikovy a doplňuje ho kresbou. Musil se asi snažil kocoura vychovávat. Svě ženě popisoval jaké pokroky Čik dělá v „mravouce“ a v hodinách dobrého chování. V dopise vtipně líčí svou snahu vysvětlit kocourovi zásady stolování. Čik byl nespíš miláčkem rodiny, neboť mu bylo dovoleno povalovat se po jídelním stole a k jídlu mu byla zásadně podávána paštika z husích jater.

Co se týče korespondence vztahující se k lázeňským a rekreačním pobytům Musilové, nejčastěji jsou psány do lázní Poděbrady, Pradědu a Sliače.

Např. v psaní z Poděbrad Musil sděluje, že je již architektonicky vyřešen návrh jistého pomníku a žádá svou ženu, aby o dalších svátcích alespoň na půl dne přijela domů a posoudila jeho zpracování.

Když v roce 1914 začala válka a s ní utichly i umělecké múzy, Musilová skončila s kariérou operní pěvkyně. Ve svých zápiscích se zmiňuje, že tehdy pomáhala svému muži v nemocnici ošetřovat raněné.

I když její kariéra skončila, cestovat nepřestala. Po válce často navštěvovala zahraničí. Z těchto cest pochází vzájemné dopisy obou manželů z roku 1929. Musilová pobývala ve francouzském Cannes a poté v St. Raffaelu.⁹⁷

Všechny dopisy Musil signoval jako „Váš Berta“ a většina jeho psaní končila slovy v podobném duchu jako tato věta: „*připojuji jen skrovnou prosbu abys ve zdraví vrátila se brzo domů, neboť nikdo Tě tak netrpělivě a toužebně neočekává než Tvůj do té duše smutný Berta*“ nebo „*Požehnány buďtež všechny kroky Vaše, slunce měsíc a hvězdy, vítr*

⁹⁶ SOKA Chrudim, *Pozůstalost Marie Musilové*, inv. č. 8, kart. 32, Rodinná korespondence 1895 – 1939.

⁹⁷ Tamtéž

všeliká povětrnost budiž Vám nakloněna, neboť smíte doufat, že spatříte kus krásy tohoto světa. „⁹⁸

2.4.1 Marie Musilová

Marie se narodila 2.dubna 1877⁹⁹ v Praze. Pocházela z hudební rodiny, její otec Ferdinand Kočí byl velmi dobrý zpěvák a matčin otec byl venkovský učitel a varhaník.

V roce 1887¹⁰⁰ přišla její rodina po krátkém pobytu v Kutné Hoře do Chrudimi. Zde se stal její otec ředitelem Wiesnerovy továrny, vlastníkem parních vanových lázní a později nechal zřídit první chrudimskou elektrárnu.

V roce 1909¹⁰¹ z Wiesnerovy továrny odešel a s manželkou Josefínou se odstěhoval do zakoupeného činžovního domu č.p. 1808 zpět do Prahy. První poschodí tohoto domu pronajímali Státnímu statistickému úřadu, který zde podle úředního dopisu z Musilovi korespondence do roku 1921 sídlil. V témže roce bylo podle rozhodnutí Zemské politické správy celé poschodí domu určeno k účelům Ministerstva zahraničních věcí. V I. poschodí se nacházely tyto místnosti: 4 pokoje, kuchyň, chodba, záchod, spíž, koupelna, sklepní místnost a část půdních prostor. Ministerstvo zahraničních věcí je začalo využívat k umístění cizích delegací nebo konzulátu, případně jako byt pro vyslance. Za tyto místnosti byla Kočovými vyplácena přiměřená náhrada.

V Praze Klánovicích si Kočovi také nechali postavit vilu.¹⁰²

Marii se dostalo všeobecného vzdělání v Praze a Chrudimi, jejím předním zájmem však byla hudba. Svůj soprán školila v Chrudimi u operní pěvkyně Anny Součkové a v Praze u skladatele Františka Picky a prof. Egona Fuchse¹⁰³.

⁹⁸ Tamtéž

⁹⁹ KOUPILOVÁ, L. *Písemné pozůstalosti osob. Marie Musilová (časový rozsah neuveden)*. Sdružený inventář. Chrudim 1982. s. 58. ev. č. 134.

¹⁰⁰ SOKA Chrudim, *Pozůstalost Marie Musilové*, inv. č. 6, kart. 31, Vlastní životopis 1931.

¹⁰¹ KOUPILOVÁ, L. *Písemné pozůstalosti osob. Marie Musilová (časový rozsah neuveden)*. Sdružený inventář. Chrudim 1982. s. 58. ev. č. 134.

¹⁰² SOKA Chrudim, *Pozůstalost Mudr. Roberta Musila*, inv. č. 28, kart. 30, Osobní a majetkové doklady příbuzných 1891-1928.

¹⁰³ Český pěvec a profesor sólového zpěvu na pražské konzervatoři. Od roku 1910 se věnoval koncertní činnosti. Brzy se stal jedním z nejlepších českých interpretů moderní písně. Od roku 1925 ukončil svou koncertní činnost a věnoval se pedagogické práci. Vydal knížku *O vadách zpěvního tónu* a je autorem odborných pěveckých hesel v *Pazdírkově Hudebním Slovníku*.

Ottova encyklopedie obecných vědomostí: *Fuchs Egon, český pěvec*, 1.1.1908 [cit. 2009-7-1].

URL: <<http://encyklopedie.seznam.cz/heslo/403432-fuchs-egon-cesky-pevec>>

Již od roku 1898¹⁰⁴ vystupovala jako koncertní pěvkyně a od roku 1902¹⁰⁵ začala svým talentem propagovat hudbu Vítězslava Nováka. S ním ji seznámil ředitel tehdejšího chrudimského kůru V. Říhovský. Netrvalo dlouho a stala se oficiální interpretkou Novákových děl a také jeho přítelkyní.¹⁰⁶

Tak začala i jejich vzájemná korespondence, která trvala bezmála 40 let. Všechny dopisy jsou uloženy a evidovány v Regionálním muzeu v Chrudimi. Většina z nich byla muzeu předána z fondu Vítězslava Nováka z Městského muzea ve Skutči. Je zajímavé, že některá korespondence byla nalezena u představitele chrudimského kulturního života JUDr. Karla Pippicha. Společně s ním patřila Musilová k vůdčím osobnostem chrudimské kultury.

V. Novák se ve svých Pamětech vyjadřoval nejen k pěveckému talentu Musilové, ale také se zmiňuje o tom, jaký vztah zaujímal MUDr. Musil k vášni své ženy: „*Měla od přírody krásně posazený hlas, jenž by byl jen potřeboval úplného vyškolení. Tomu však nepřál její manžel, mající veliké zalíbení v chirurgii, ale pražádné v jejím zpívání.[...]Snila o tom, abych psal výhradně pro ni, což ovšem zůstalo jen zbožným jejím přáním.*“¹⁰⁷

Od roku 1903¹⁰⁸ můžeme v dopisech nalézt jakési náznaky intimnějšího vztahu mezi Musilovou a Novákem. V dopise ji píše, že konečně dojde ke slíbené návštěvě a zároveň ji prosí, aby jejich „inkognito“ schůzka nedopadla jako poslední: „*Mohu se u Vás zdržeti jen pár hodin a bylo by škoda každé chvíle v jiné společnosti ztrávené.*“¹⁰⁹

Jelikož Musilová kvůli svému koncertování často pobývala v Praze, Novák ji přesně vypisoval svůj časový rozvrh a udával, kde se mužou sejít a navrhoval i společné procházky.

Zajímavá jsou oslovení, která ve svých dopisech Novák používá, např. „Moje roztomilá“ a sebe podepisuje jen „Váš V.“ Pozdější dopisy jsou již formálnější a s oslovením „Madame“ či „Milostivá“.¹¹⁰

Bohužel se nedochovaly protějšky Novákových dopisů, neboť jak napsal ve svém

¹⁰⁴ KOUPILOVÁ, L. *Pisemné pozůstalosti osob. Marie Musilová (časový rozsah neuveden)*. Sdružený inventář. Chrudim 1982. s. 58. ev. č. 134.

¹⁰⁵ Tamtéž

¹⁰⁶ SOKA Chrudim. *Pozůstalost Marie Musilové*, inv. č. 6, kart. 31, Vlastní životopis 1931.

¹⁰⁷ NOVÁK, V. *Vítězslav Novák o sobě a o jiných*. Praha, 1946. s. 118.

¹⁰⁸ Městské muzeum Skuteč, *Vítězslav Novák*, kart. 132, strojopis Dr. Plavce: Vítězslav Novák ve světle dopisů M. Musilové.

¹⁰⁹ Tamtéž

¹¹⁰ Tamtéž

dopisu z 12.5. 1909: „Z Vašeho dopisu to nemohu citovat – jsou zničeny z diskrétnosti, což jsem předpokládal též od Vás. Jinak mně znemožňujete pro příště jakékoli důvěrnější sdělení.“¹¹¹

Jejich vztah nabral důvěrnějšího rázu při studiu a přípravě premiéry „Bouře“. Musilová provdaná v mladistvém věku v maloměstských podmínkách toužila po intenzivnějším uměleckém a citovém vyžití. Svůj umělecký ideál viděla v Novákovi. I sám skladatel, v té době čtyřicátník, se svými city k Marii Musilové nijak netajil a toužil po trvalém citovém svazku.¹¹² To dokládá citovaná pasáž v jeho Pamětech¹¹³:

„Toto snivé rozpoložení ustoupilo na podzim vzrůstající sympatii k paní Musilové. Tato lnula stejně vytrvale k mým písním, jako k jejich skladateli, kdežto temperatura mých citů kolísala jak barometr. Byl jsem již tak založen, že nedosažitelné nejvíce mě vábilo a vzněcovalo moji fantasii. Tehdy však při studiu „Bouře“ zatoužil jsem po manželství s touto bytostí, přinášející mi tolik oddané lásky a porozumění mému dílu. Dosavadní její manželství bylo osudným životním omylem, z něhož přála se vyprostiti. Ale kde by se v ní byla vzala energie k uskutečnění toho přání proti vůli matinky, paní císařské radové!“

Vstupem Nováka do manželství v jeho 44 letech byla započata druhá etapa jejich vzájemného oboustranně rozvíjejícího se vztahu. Jejich korespondence se nijak neztenčila. Musilová si začala dopisovat i s jeho matkou a později také s jeho ženou Marií. Obě pojil vřelý přátelský vztah a v dochovaných dopisech nenajdeme ani náznak žárlivosti.¹¹⁴

Manželé Novákovi se pravidelně na svých každoročních cestách z Prahy přes Chrudim do Skutče zastavovali na návštěvu u Musilových a někdy tam i přespávali.¹¹⁵ V osobních nedatovaných poznámkách Musilové, které připravovala pro svůj článek „Mistr V. Novák v mých vzpomínkách“ nalezneme doklad jejich spolupráce : „ A tak

¹¹¹ Tamtéž

¹¹² Společnost Vítězslava Nováka, *Korespondence Vítězslava Nováka Marii Musilové*, 1999. [cit. 2008-3-12].

URL: <http://www.vitezslavnovak.cz/korespondence_musilova.htm>

¹¹³ NOVÁK, V. *Vítězslav Novák o sobě a o jiných*. Praha, 1946. s. 178.

¹¹⁴ Společnost Vítězslava Nováka, *Korespondence Vítězslava Nováka Marii Musilové*, 1999. [cit. 2008-3-12].

URL: <http://www.vitezslavnovak.cz/korespondence_musilova.htm>

¹¹⁵ Městské muzeum Skuteč, *Vítězslav Novák*, kart. 132, strojopis Dr. Plavce: Vítězslav Novák ve světle dopisů M. Musilové.

ohlížím-li se zpět na těch více než 10 let intimní spolupráce s naším geniálním skladatelem [...], pociťuji tiché štěstí a jsem vděčna osudu, že bylo mi svěřeno první provedení stěžejních děl jeho tvorby vokální.“ Pozdější verze článku uvádí tuto pasáž značně přeformulovanou a hlavně bez slova „intimní“.¹¹⁶

Dobře charakterizuje jejich důvěrný přátelský vztah i dopis týkající se životosprávy Musilové. Novák ji poučuje a kárá za její špatnou a nezdravou stravu a každodenní masitá tučná jídla zapíjená „plzeňským“.

Všechny další dopisy pojednávají o tvorbě Nováka a jeho žáků, také o radách udílených Musilové při sestavování koncertního programu.

Poslední dopis byl napsán 28. října 1939 v níž líčí Novák svou reakci na Mnichov. Vzájemnou korespondenci přerušila její smrt 12. ledna 1939.¹¹⁷

Marie byla první pěvkyní konající celovečerní koncerty z děl Novákových, Straussových, novoruské školy apod. Tvorbu autorů Hugo Wolfa a Richarda Strausse uvedla na české koncertní pódium ve vlastních překladech, které byly poté uveřejňovány v hudebním časopisu Dalibor.¹¹⁸

Její jméno přinášely různé noviny a časopisy, hudební kritici ji oceňovali a to ji umožnilo vstup do kruhu předních hudebních umělců. Vedla rozsáhlou korespondenci s umělci zvučných jmen jako byl J. Suk, L. Janáček, Fuchs, Picka a další.

Nemalé zásluhy na jejím úspěchu měl jistě Ludvík Horálek, který ji doprovázel a studoval s ní všechny její programy. Byl to nevidomý hudebník, ale jeho paměť byla úžasná. Po všech letech spolupráce byl jejich vztah důvěrný a i když Musilová nesnesla jakoukoli kritiku na svou osobu, od něho snášela vše.¹¹⁹

Její znalost české i cizí hudební literatury měla obrovský vliv na činnost chrudimského spolku Slavoj, kde byla později jeho místopředsedkyní.

Byla členkou výboru Východočeské pěvecké župy Fibichovy, členkou Spolku paní a dívek a Měšťanské besedy.¹²⁰ Svou koncertní činnost ukončila těsně před válkou a poté se k ní již pravděpodobně kvůli věku a špatnému zdravotnímu stavu nevrátila.

¹¹⁶ SOKA Chrudim, *Pozůstalost Marie Musilové*, inv. č. 8, kart. 32, Rodinná korespondence 1895 – 1939.

¹¹⁷ Městské muzeum Skuteč, *Vítězslav Novák*, kart. 132, strojopis Dr. Plavce: Vítězslav Novák ve světle dopisů M. Musilové.

¹¹⁸ SOKA Chrudim, *Pozůstalost Marie Musilové*, inv. č. 6, kart. 31, Vlastí životopis 1931.

¹¹⁹ Městské muzeum Skuteč, *Vítězslav Novák*, kart. 132, strojopis Dr. Plavce: Vítězslav Novák ve světle dopisů M. Musilové.

¹²⁰ SOKA Chrudim, *Pozůstalost Marie Musilové*, inv. č. 6, kart. 31, Vlastí životopis 1931.

2.5 Odchod na odpočinek

V březnu 1924¹²¹ Musil zažádal o odchod z nemocnice a jeho žádosti bylo v prosinci 1925 vyhověno. Byl mu vyplácen odpočinkový plat, který odpovídal polovině jeho dřívějších příjmů, které činily 18 930 Kč měsíčně. Částka, kterou dostával zahrnovala polovinu jeho základního platu, místní přídavek a drážní přídavek. Celkově tedy 9465 Kč.

Lékařské praxe se vzdal až v roce 1939. Své rozhodnutí byl povinen sdělit Léčebnému fondu veřejných lékařů se sídlem v Praze a zároveň vrátit veškeré tiskopisy, které byly majetkem fondu.¹²²

Službu železničního lékaře na trati Chrast-Rosice vykonával 42 let a jako soudní lékař krajského soudu působil 44 let.¹²³

2.6 Poslední vůle a pietní vzpomínky

Podle návrhu¹²⁴ poslední vůle stanovil dědicem svého majetku správní výbor Hlávkových studentských kolejí v Praze.

Žádal aby po vzoru studentských kolejí v Praze byla zřízena filiálka pod názvem „Studentské koleje Dr. Roberta Musila a jeho choti.“ Kolej měla být zřízena pro 6 studentů, pro 3 z reálného gymnázia v Chrudimi a pro 3 z Blanska na Moravě. Hlavním účelem kolejí bylo podporovat nemajetné studenty, poskytnout jim bezplatně ubytování s obsluhou a zajistit jim stravu a potřebné vzdělávací pomůcky. Prezenční právo bylo dáno správnímu výboru Hlávkových studentských kolejí v Praze spolu s profesorským sborem reálného gymnázia v Chrudimi. Důraz se kladl na přijímání studentů s vynikajícími výsledky, aby byly zárukou, že splní všechny na ně kladené požadavky. Samozřejmostí byla průběžná kontrola studentů v jejich studiu. Pro přijetí studenta neměla být rozhodující jen jeho nemajetnost, neboť by se toho mohlo zneužívat a kolej by se tak stala „chudinským azylem.“

V návrhu také rozdělil své finanční prostředky organizacím:

¹²¹ SOKA Chrudim, *Pozůstalost Mudr. Roberta Musila*, inv. č. 19, kart. 29, Osobní korespondence 1881-1941.

¹²² Tamtéž

¹²³ SOKA Chrudim, *Pozůstalost Marie Musilové*, inv. č. 6, kart. 31, Vlastí životopis 1931.

¹²⁴ SOKA Chrudim, *Pozůstalost Mudr. Roberta Musila*, inv. č. 17, kart. 28, Poslední vůle 1935-1940.

Městské divadlo K. Pippicha	75 000,-
Vlastivědné muzeum města Chrudim	75 000,-
Parní lázně	00 000,-
Fond pro chudou školní mládež	50 000,-
Městské jesle	10 000,-
Krejcarový spolek	10 000,-
Okresní péče o mládež	25 000,-
Spolek Ressel	50 000,-

Poslední vůle¹²⁵ byla sepsána čtyřikrát, poslední právoplatná verze řešila pozůstalost jak MUDr. Musila tak jeho ženy Marie. Vznikla v červenci 1940. Dědicem veškerého movitého i nemovitého jmění byl jmenován Pěvecký a hudební spolek Slavoj. Své rozhodnutí vysvětlil slovy:

„Po světové válce v době převratové ukázalo se nutným probuditi a prohloubiti zájem o zpěv a hudbu v nejširší veřejnosti a zejména mládež vésti k lásce ke zpěvu a hudbě, [...] rozhodl se založiti Dětskou pěveckou sborovou školu. [...] Spolek Slavoj zamýšlí zbudovati stálý stánek pěveckému umění v Chrudimi [...] rozhodl se proto postaviti Pěvecký dům a pěvecké museum v Chrudimi. [...] Pro tyto vesměs ušlechtilé umělecké a výchovné cíle [...], ježto tento spolek tak svědomitě plní, obmyslila moje zesnulá choť Marie Musilová tento spolek ve své poslední vůli značným odkazem a já, abych nezůstal za ní pozadu, rozhodl jsem se, uváživ vše, ustanoviti Pěvecký a hudební spolek Slavoj v Chrudimi svým univerzálním dědicem.“¹²⁶

Spolku Slavoj odkázal dva domy v Chrudimi č.p. 418 a 327 s pozemky a s tím spojeném příslušenstvím. Také přesně vymezil, co se v jakém pokoji má nacházet a pro jaké účely mají být jednotlivé místnosti využity. Např. jeho vlastní pokoj měl být kompletně zachován. Byl vybaven nábytkem ve stylu Ludvíka XIV., jedenácti obrazy a různým zařízením. Do sousedního „výborového“ pokoje mělo být umístěno 6 obrazů, většinou zobrazující Musila s chotí a podobizny jeho rodičů. Památní pokoj Marie Musilové byl v rokokovém stylu, také vyzdoben mnohými obrazy.

¹²⁵ Regionální muzeum Chrudim, *Spolek Slavoj*, arch. 13 674.

¹²⁶ Tamtéž

Její pozůstalost byla Musilem předána spolku ještě za jeho života, aby si nikdo nemohl činit nároky na její majetek. Spolek jako dar přijal její šperky jako zlatý prsten s briliantem, který dostala k zásnubám, náhrdelník s perel a briliantovou sponou, vějíř z pštrosích per a českými granáty, zlatý safírový bičik s brilianty a další.¹²⁷

Dále byl spolek povinen zřídit pokoj, který bude sloužit jako muzeum manželů Musilových a Fond MUDr. Roberta Musila. Kapitál fondu činil níže uvedenou darovanou částku 20 000 korun. Peníze měli být používány k vyplácení odměn nadaným skladatelům, k vyplácení podpor nadaným nemajetným adeptům hudebního umění a členům Slavoje a Dětské sborové školy.

Peněžité dary věnoval:¹²⁸

Česká dětská nemocnice v Praze	100 000,-
České srdce, národní pomocné sdružení v Praze	50 000,-
Jedličkův ústav pro zmrzačené v Praze	50 000,-
Vincentinum, dům milosrdenství v Praze	50 000,-
Deylův ústav pro slepé v Praze	50 000,-
Ústřední matice školská v Praze	50 000,-
Chrudimská filharmonie	50 000,-
Obec města Chrudim pro městské chudé	4 000,-
Milada Musilová ¹²⁹	10 000,-
Fond MUDr. Roberta Musila při spolku Slavoj	20 000,-

MUDr. Robert Musil zemřel 24. července 1941.¹³⁰ Poté podal spolek dědickou přihlášku o pozůstalost a ta byla přijata usnesením okresního soudu v Chrudimi 14. srpna téhož roku.

Pěvecký a hudební spolek Slavoj pověřil hrobníka sv. Kříže ošetřováním rodinné hrobky Roberta Musila za roční poplatek 100 Kč. Jednou do roka měl vysadit nové stále kvetoucí květiny, zalévat je, udržovat hrobku v čistotě a dbát o její vzhled.¹³¹

Slavoj vypracoval detailní soupis veškerého majetku i listinného materiálu obou manželů. Tyto přehledy se dochovaly a nalézají se ve fondu spolku Slavoj v

¹²⁷ Tamtéž

¹²⁸ Tamtéž

¹²⁹ Členka Národního divadla moravsko-olavského (dcera Musilova bratrance).

¹³⁰ SOKA Chrudim, *Pozůstalost Mudr. Roberta Musila*, inv. č. 18, kart. 28, Úmrtní list 1941.

¹³¹ SOKA Chrudim, *Pozůstalost Mudr. Roberta Musila*, inv. č. 17, kart. 28, Poslední vůle 1935-1940.

Regionálním muzeu v Chrudimi. Podle soupisu tak můžeme zjistit jaké písemnosti byly fyzicky předány Státnímu okresnímu archivu v Chrudimi a jaké se nedochovaly. Bohužel mezi tyto dokumenty patří i poznámky z činnosti na české chirurgické klinice, lékařské poznámky, programy jeho vlastních vystoupení a další.

Ve vzpomínkách na MUDr. Roberta Musila a jeho choť vyšlo v novinách mnoho článků. Byl považován za mecenáše, své jmění věnoval různým kulturním i humánním organizacím.¹³²

Ve svých pamětech napsal:

„ po celý čas plnil od nepaměti stěžejní tři úkoly stavu lékařského a to: 1. býti ochotným a dobrým rádcem svým nemocným při všech druzích jich tělesných neduhů, 2. býti stále zkušeným a dovedným pomocníkem a operatérem v oboru sem příslušných a 3. konečně při chorobách nezhojitelných alespoň milým těшитelem nemocných samých a jich nejbližších...“¹³³

2.7 Rodinný majetek

2.7.1 Poděbrady

Podle smlouvy z 19.prosince 1927¹³⁴ Musil získal dům¹³⁵ v Poděbradech. Tento objekt chtěli původně koupit rodiči Marie Musilové, aby tam ve svém pokročilém věku dožili. Jejich dcera se poté měla stát dědičkou. Proto již na kupní smlouvě měla vystupovat jako majitelka domu, tedy kupující. Předěšlo by se tak dalšímu vyřizování s převodem majetku a případným poplatkům. Cena byla navržena na 80 500 Kč.¹³⁶

V říjnu však onemocněl otec Musilové, a tak za ním odjela do Prahy, aby o něj společně se svou matkou pečovala. Jeho nemoc se natolik zhoršila, že musel podstoupit operaci. Musilová pak posílala svému muži latinská znění prováděného zákroku, aby ho vyrozuměla se situací.¹³⁷

¹³² SOKA Chrudim, *Pozůstalost Mudr. Roberta Musila*, inv. č. 27, kart. 30, Pietní vzpomínky na manželé Musilovi 1942.

¹³³ SOKA Chrudim, *Pozůstalost Mudr. Roberta Musila*, inv.č. 11, kart. 27, Vlastní životopis.

¹³⁴ SOKA Chrudim, *Pozůstalost Mudr. Roberta Musila*, inv.č. 15, kart. 28, Majetkoprávní záležitosti domu v Blansku, Poděbradech a Chrudimi 1886 - 1941.

¹³⁵ Dům měl pouze 4 místnosti, kuchyň, ložnici, jídelnu a předsíň. Součástí byly také sklepy půda.

¹³⁶ SOKA Chrudim, *Pozůstalost Mudr. Roberta Musila*, inv. č. 15, kart. 28, Majetkoprávní záležitosti domu v Blansku, Poděbradech a Chrudimi 1886 - 1941.

¹³⁷ SOKA Chrudim, *Pozůstalost Marie Musilové*, inv. č. 8, kart. 32, Rodinná korespondence 1895 – 1939.

V listopadu její otec zemřel a tak byla přerušena i jednání s prodejci domu. Objekt byl nakonec v prosinci zakoupen, ale na smlouvě samotné byl jako kupující uveden MUDr. Robert Musil.

Po smrti F. Kočího se jeho žena Josefina odstěhovala za svou dcerou do Chrudimi, kde 17. prosince 1928¹³⁸ zemřela.

Manželé Musilovi chtěli dům co nejrychleji prodat a to se jim už 4. dubna 1928 podařilo. Prodej zprostředkoval stavitel z Lázní Poděbrad Josef Kneř a smlouvu, jako v prvním případě, sepsal notář František Hála.¹³⁹ Nejdříve byla navržena nezávazná cena 95 tisíc korun. Podle dopisu od stavitele Kneře se přihlásilo 6¹⁴⁰ vážných zájemců.

Nakonec byl dům prodán manželům Ladislavovi a Anastázií Strobachovým. Tržní cena činila 82 000 Kč. Částka byla zaplácena před podpisem kupní smlouvy. Prodávající musel do 1. dubna 1928 platit všechny obecní a veřejné dávky či daně, poté tyto povinnosti převzali nový majitelé. Kupující dále nesli veškeré náklady spojené se sepsáním smlouvy, kolkováním, vkladem do knih a poplatky z převodu majetku.¹⁴¹

2.7.2 Blansko

Prodej domu v Blansku se začal řešit od okamžiku, kdy se Musil odstěhoval do Chrudimi a jeho matka odešla za ním. Proto pověřil svého bratrance Rudolfa Musila, aby ho v této záležitosti zastupoval a také jednal se zájemcem, panem Stloukal.

Za prodej domu do vlastnictví Stloukalových byla dohodnuta částka 1200 zl., tedy 2400 korun. Pan Stloukal požadoval určitou slevu, ale k tomu nedošlo. Do kupní ceny byla započítána plná výměra za Eleonoru Musilovou, ale výměr Musilovi matky započítán nebyl, cena domu by tak byla mnohem vyšší. Musil se nejspíš vzdal vyplacení této výměry. V sepsané kupní smlouvě byl domek č. 258 prodán manželům Františku a Anastázií Stloukalových za 2400 korun. Stloukalovi měli vyhotovit kupní smlouvu a

¹³⁸ Manželé Kočovi byli zpopelněni v Pardubicích a jejich urny byly uchovávány v domě Musilových do doby, než byla postavena rodinná hrobka na hřbitově sv. Kříže v Chrudimi. Hrobka byla postavena z italského mramoru za 33000 Kč. V roce 1935 bylo na žádost Mudr. Musila exhumováno tělo Terezie Musilové a také její ostatky byly uloženy do rodinné hrobky.

SOkA Chrudim, *Pozůstalost Mudr. Roberta Musila*, inv.č. 16, kart. 28, Záležitosti hrobky 1928 - 1944.

¹³⁹ SOkA Chrudim, *Pozůstalost Mudr. Roberta Musila*, inv. č. 15, kart. 28, Majetkoprávní záležitosti domu v Blansku, Poděbradech a Chrudimi 1886 - 1941.

¹⁴⁰ Anna Adamcová, členka opery Národního divadla, František Vykročil ze Slovenska, Jindřich Polák z Jaroměře, Zděnek Májánko z Čestic.

¹⁴¹ SOkA Chrudim, *Pozůstalost Mudr. Roberta Musila*, inv. č. 15, kart. 28, Majetkoprávní záležitosti domu v Blansku, Poděbradech a Chrudimi 1886-1941.

vymazat Musilovo vlastnické právo z pozemkových knih. Prodávající byl povinen prodat dům bez dluhů a břemen.¹⁴²

2.7.3 Stavba rodinné vily

V roce 1910 Musil získal povolení pro stavbu své jednopatrové vily v Palackého ulici. Rozpočet na stavbu byl navržen na částku 28772 Kč. Zahrnoval práce zednické a nádenické, které byly největší položkou, dále práce kamenické, tesařské, pokrývačské, klempířské, truhlářské, zámečnické, kovářské, natěračské, sklenářské, kamnářské, malířské a štukatéřské. Celá částka byla uhrazena v květnu 1914.

Pro svou soukromou praxi si v přízemí svého budoucího domu nechal navrhnout ordinaci s čekárnou, do které se vstupovalo z hlavního vchodu. Z něj se také přes vestibul vstupovalo do soukromého bytu Musilových. V přízemí byl navržen předpokoj, kuchyň, jídelna, koupelna, spíž a veranda, schodiště do 1. patra a sklepů. V prvním patře byly 4 pokoje, samostatná šatna a lodžie. Každá místnost byla vybavena ústředním topením a v koupelně a kuchyni již byla zavedena teplá voda.

Později byl Josefem Vaňkem, zahradním architektem, vytvořen projekt zahrady, který měl jak užitkovou, tak okrasnou část.¹⁴³

¹⁴² Tamtéž

¹⁴³ Tamtéž

3. SPOLKOVÁ ČINNOST

3.1 Spolek RESSEL

Spolek vzájemně se podporujících dělníků vznikl v roce 1870¹⁴⁴. Jeho účelem bylo podporovat nemocné členy a přispívat na pohřební výdaje členů zemřelých. Heslo znělo: „Vytrvale!“ a později bylo změněno na „Bratrstvím k cíli!“

K dělnickému spolku se v průběhu jeho působení čím dál častěji přidávali řemeslníci, což vyvolávalo protesty u mnoha dělníků. Tato situace vyvrcholila v roce 1871, kdy bylo na valné hromadě odhlasováno, že řádnými členy mohou být pouze dělníci (pomocníci) a řemeslníci mohli být pouze členy přispívajícími. Toto rozhodnutí však nebylo tolerováno.

Postupně se charakter dělnického spolku začal vytrácet a nakonec si udržel pouze charitativní ráz. Z činnosti spolku byly vyjmuty politické přednášky a byl omezen přístup osobám, které byly veřejně známé svými sociálně - demokratickými zásadami. Nejpočetnější byli členové řemesla krejčířského, obuvnického, truhlářského a zámečnického.¹⁴⁵

Spolek také začal odebírat několik druhů časopisů a novin, které byly vystaveny ve spolkové místnosti a členové si je mohli půjčovat. Nejoblíbenější byly Humoristické listy. Jelikož zájem o četbu stoupal, z vybraných peněz z výpůjček byl vytvořen fond pro nákup nových knih. Dělnická knihovna spolku tak měla významný podíl na celkovém zvýšení úrovně chrudimského dělnictva, neboť veřejná knihovna byla otevřena až v roce 1905.¹⁴⁶

V září 1887 proběhlo slavnostní svěcení spolkového praporu. Myšlenka na jeho pořízení vznikla již o rok dříve a dále se jednalo o tom, zda prostředky na něj budou ze spolkového jmění nebo dobročinných darů. Nakonec byla mezi členy uskutečněna sbírka. Prapor byl z červené a bílé látky a byl zdoben zlatou a stříbrnou výšivkou představující znak českého lva a znak města Chrudim. Matkou praporu byla jmenována paní Antonie Wiesnerová. Ve slavnostní den byly všechny budovy na náměstí a v

¹⁴⁴ SOKA Chrudim, *Ressel*, inv.č. 1, kniha č. 1, Pamětní kniha 1883-1930.

¹⁴⁵ Tamtéž

¹⁴⁶ KREČMER, J. Z historie chrudimského dělnického spolku „RESSEL“. In *Chrudimské vlastivědné listy* 3. Chrudim, 1993. s. 4-8.

hlavních ulicích vyzdobeny prapory na důkaz přízně spolku Ressel. V předvečer slavnosti se konal pochodňový průvod s hudbou a vykonával zastávky u starosty, místodržitelského rady, matky praporu a jeho kmotra, předsedy a protektora spolku. Druhý den se členové Ressleru odebrali do městského parku, kde se již shromáždily místní spolky a to: sbor ostrostřelců, sbor hasičů, spolek vojenských vysloužilců, tělocvičná jednota Sokol, sbor družiček nesoucích prapor, spolek paní a dívek, spolky živnostenské a odborné a spolky dělnické. Toto shromáždění se poté přemístilo na náměstí a tam proběhla ceremonie svěcení zakončená řečí Dr. Pippicha a hostinou. Večer se konal koncert a ples v sále ostrostřeleckého sboru.¹⁴⁷

Nejvyššího počtu členů spolek dosáhl v roce 1889¹⁴⁸. Registrováno bylo 313 řádných, 14 přispívajících a 29 čestných členů.

Čestným členem tohoto spolku byl i otec Marie Musilové, Ferdinand Kočí (vlastník parních, vanových lázní a první chrudimské elektrárny). V únoru 1898 byl na 5. řádné spolkové schůzi členem výboru Vocelkou učiněn návrh, uspořádat vzdělávací přednášku z oboru zdravotnictví. Výbor se měl nejdříve obrátit na čestného člena a spolkového lékaře MUDr. Štěpána a v případě jeho odmítnutí byl záležitostí pověřen Ferdinand Kočí. Jménem spolku měl jednat se svým zetěm MUDr. Musilem. Jelikož MUDr. Štěpán přednášet odmítl, zaslali Musilovi písemný dotaz, na který prý reagoval neurčitě.¹⁴⁹

Na další schůzi bylo rozhodnuto o osobní návštěvě Musila, která se měla uskutečnit 20. března. Vyslání zástupců však bylo bezvýsledné, neboť ho ani při jedné z dvou návštěv nezastihli doma. 9. dubna se začala záležitost znovu projednávat. Ředitel Svoboda se sám ujal iniciativy a promluvil s Musilem, který poté k přednášce svolil.

V neděli 17. dubna se ve 3 hodiny odpoledne konala v budově c.k. odborné školy průmyslové přednáška na téma: První pomoc při úrazech. Podle knihy zápisů ze schůzí byla přednáška velmi poutavá a členové byli poučeni, jak postupovat při ošetřování různých úrazů. Účast však byla velice slabá, zúčastnilo se pouhých 38 členů. Tento stav byl přičítán dvěma okolnostem a to spolkovým pohřbem a schůzí národního dělnictva.¹⁵⁰

¹⁴⁷ SOkA Chrudim, *Ressel*, inv.č. 1, kniha č. 1, Pamětní kniha 1883-1930.

¹⁴⁸ Tamtéž

¹⁴⁹ SOkA Chrudim, *Ressel*, inv. č. 4, Zápisy ze schůzí 26.6.1897-6.6.1903.

¹⁵⁰ Tamtéž

Příští schůze navrhla, aby se Musil pro svou obětavost a ochotu stal čestným členem spolku. Návrh byl schválen a o jeho jmenování rozhodla valná hromada ještě téhož roku.¹⁵¹

Musil začal poté pro spolek bezplatně vystavovat zdravotní vysvědčení nově přistupujícím členům a lékařské zprávy nemocným. Za tuto činnost odmítal jakékoli honoráře, a proto k němu byly často posílány spolkové deputace se srdečnými díky. Občas přispíval spolku peněžitou částkou, např. v roce 1899¹⁵² věnoval 5 zl. 25.července 1920¹⁵³ se zúčastnil slavnosti 50ti letého výročí trvání spolku.

O dalším působení Musila ve spolku není mnoho známo, čestní členové neměli žádné povinnosti a účastnili se pouze některých valných hromad. Ty je mohly znovu zvolit nebo naopak odvolat.

3.2 Krejcarový spolek

Krejcarový spolek pro stravování chudé školní mládeže v Chrudimi byl založen v roce 1891¹⁵⁴. Příspěvky spolku tvořili peněžité dary jednotlivců i organizací, významná byla i hudební představení, jejichž výtěžky byly určeny výhradně pro dobročinné účely. Jednou z dobročinných akcí byla Akademie, která se konala v prosinci 1892. Účinkovali na ni místní umělci a svým uměním přispěl i MUDr. Musil.¹⁵⁵

Na konci života Musil věnoval krejcarovému spolku peněžitý dar v hodnotě 10000 K, které byly uloženy na vkladní knížce Pražské úvěrové banky.¹⁵⁶

3.3 Účast na výstavě

V roce 1903¹⁵⁷ byl vyzván k účasti na Východočeské průmyslové, zemědělské a národopisné výstavě v Pardubicích. Na výstavě mělo být zřízeno speciální oddělení

¹⁵¹ SOKA Chrudim, *Ressel*, inv. č. 1, kniha č. 1, Pamětní kniha 1883-1930.

¹⁵² SOKA Chrudim, *Ressel*, inv. č. 4, Zápisy ze schůzí 26.6.1897-6.6.1903.

¹⁵³ SOKA Chrudim, *Ressel*, inv. č. 1, kniha č. 1, Pamětní kniha 1883-1930.

¹⁵⁴ KOUPILOVÁ, L.-ROUŠAROVÁ, V.-VODRÁŽKOVÁ, V. *Spolky, společnost, bratrstvo, politické strany a společenské organizace v Chrudimi 1820 - 1980*. Krejcarový spolek. Sdružený inventář. Chrudim, 1981, ev. č. 134.

¹⁵⁵ SOKA Chrudim, *Pozůstalost Mudr. Roberta Musila*, inv.č. 25 kart.č. 30, Program Akademie 1892.

¹⁵⁶ SOKA Chrudim, *Pozůstalost Mudr. Roberta Musila*, inv.č. 17, kart. 28, Poslední vůle 1935-1940.

¹⁵⁷ SOKA Chrudim, *Pozůstalost Mudr. Roberta Musila*, inv.č. 19, kart. 29, Osobní korespondence 1881-1941.

věnované veřejnému zdravotnictví. Oddělení umístěné v přenosné nemocnici bylo zřízeno dle návrhu člena c.k. nejvyššího zdravotního rady a vybavení bylo zapůjčeno od společnosti Christoph a Unmack.

Aby bylo oddělení kompletní, měli se zde prezentovat okresní nemocnice. Proto byl Musil požádán, aby se svým ústavem na výstavu přihlásil. Součástí prezentace měla být dokumentace s vyobrazením budov nemocnice i s modely, plány, diagramy, výročními zprávami, vědeckými spisy, tedy vším co by veřejnosti přiblížilo její činnost.

V březnu 1903¹⁵⁸ pořádal přednášku o chorobách při řemeslech a živnostech ve Vladislavské síni chrudimského muzea.

3.4 Chrudimská filharmonie a spolek Slavoj

Orchestrální hudební činnost měla v Chrudimi hluboké kořeny, ale chyběl jí stálý velký orchestr. Proto bylo v r. 1909¹⁵⁹ založeno Volné orchestrální sdružení. Předsedou byl prof. Jan Rychetský a dirigentem Jaroslav Král, který byl později vystřídán ředitelem kůru a hudebním skladatelem Jindřichem Siegelem. Sdružení pořádalo místní koncerty ve spolupráci s pěveckým spolkem Slavoj.¹⁶⁰

Tento spolek vznikl již v roce 1856 a společně s jaroměřským Jaromýrem patřil k nejstarším východočeským pěveckým spolkům vůbec. Jeho významnější uměleckou činnost však můžeme datovat od roku 1900, kdy se funkce předsedy ujal Dr. Karel Pippich. Právě v tomto období začíná spolupracovat s Českou filharmonií a s ní doprovázel oslavy šedesátých narozenin Antonína Dvořáka. V roce 1904 se 36 členů Slavojů zúčastnilo Prvního českého hudebního festivalu v Praze a na dalším festivalu s Českou filharmonií oslavil 50. výročí trvání spolku. Významnou událostí pro spolek bylo provedení Novákovi Bouře roku 1911 v Pardubicích a Chrudimi, její premiéry v Brně se zúčastnil Dr. Pippich a sóla zpívala Marie Musilová. V roce 1914 spoluúčinkoval s Českou filharmonií na Večeru Richarda Wagnera. V tomto roce také Slavoj zastavuje svou činnost, neboť jeho prostory v muzeu byly zabrány k vojenským

¹⁵⁸ Tamtéž

¹⁵⁹ SOKA Chrudim, *Chrudimská filharmonie*, inv. č. 4, kart. 1, Deset let chrudimské filharmonie 1921-1931.

¹⁶⁰ Tamtéž

účelům.¹⁶¹

Válka také ukončila rozvíjející činnost Volného orchestrálního sdružení, neboť většina členů byla povolána ke konání vojenské povinnosti. K obnovení činnosti sdružení došlo až v roce 1921, zatímco Slavoj byl plně činný již po válce a zúčastňoval se všeobecných oslav jako položení základního kamene Národního divadla (1868) a zpestřoval svým uměním oslavy vyhlášení samostatnosti.¹⁶²

První poválečnou schůzi Volného orchestrálního sdružení svolal bývalý předseda prof. Jan Rychetský. Ten o rok později rezignoval a ve funkci předsedy ho nahradil JUDr. Vilém Novák. V této době ke zřízení filharmonie napomáhal i MUDr. Musil.¹⁶³ Stal se jejím členem, působil jako druhý houslista a později byl zvolen místopředsedou. Filharmonie znovu jsou navázala styky se spolkem Slavoj a v lednu 1923¹⁶⁴ se konal jejich první společný koncert. V roce 1924 získal symfonický orchestr název Chrudimská filharmonie. Její spolkové stanovy byly schváleny zemskou politickou správou v Praze 30.zářím 1926.¹⁶⁵

Účelem filharmonie bylo pěstovat orchestrální hudbu, představovat symfonické skladby českých skladatelů, seznamovat obecnost se zahraniční hudební literaturou a šířit dobrý umělecký vkus mezi členy a občany.¹⁶⁶

Mezi správní orgány spolku patřila valná hromada, správní výbor a předsednictvo. Správní výbor byl složen z předsedy, místopředsedy, jednatele, pokladníka, dirigenta, pořadatele, archiváře, správce hudebních nástrojů a zapisovatele. Předsednictvo rozhodovalo na návrh dirigenta o přijetí čekatelů nebo o propuštění. Dále provádělo zkoušku hudební dospělosti nebo ji promíjelo, na návrh dirigenta mohlo přerazovat výkonné členy na vyšší místa v orchestru. Pokud byl předseda nepřítomný, zastupoval ho místopředseda, který svolával schůze valné hromady, správního výboru a předsednictva a podepisoval s jednatelem veškeré dokumenty vydané jménem Chrudimské Filharmonie. Reprezentoval spolek ve styku s úřady. Archivář společně se správcem hudebních nástrojů uschovávali notový materiál a starali se o bezpečné

¹⁶¹ KLIMEŠ, L. Chrudimský Slavoj (Kronika práce 1856-1952). In *Kulturní Chrudim minulosti a současnosti*. Praha, 1999. s. 82-93.

¹⁶² SOKA Chrudim, *Chrudimská filharmonie*, inv. č. 4, kart. 1, Deset let chrudimské filharmonie 1921-1931.

¹⁶³ SOKA Chrudim, *Pozůstalost Mudr. Roberta Musila*, inv. č. 11, kart. 27, Vlastní životopis.

¹⁶⁴ SOKA Chrudim, *Chrudimská filharmonie*, inv. č. 4, kart. 1, Deset let chrudimské filharmonie 1921-1931.

¹⁶⁵ Tamtéž

¹⁶⁶ Tamtéž

uložení všech nástrojů a rekvizit spolku.¹⁶⁷

Všichni členové byli vzděláváni jak prakticky tak teoreticky a setkávali se na pravidelných týdenních zkouškách. Od září 1925 převzal funkci dirigenta Fr. Teplý, který ve Slavoji vedl mužský sbor a počet výkonných členů byl ustálen na sedmdesát.¹⁶⁸

V roce 1927¹⁶⁹ Slavoj oslavil 70. výročí založení společným koncertem s Chrudimskou filharmonií. O 2 roky později dirigent Fr. Teplý přebral i ženský sbor Slavoj a byla uzavřena trvalá dohoda o umělecké spolupráci obou organizací. Společně pořádali zájezdy do Holic, Chrasti, Pardubic, Hlinska, Heřmanova Městce, Slatiňan a dalších měst.

Mezi sólisty spolku Slavoj, které filharmonie doprovázela, patřila i manželka MUDR. Musila. Při společných vystoupeních interpretovala skladby jako Svatební košile (Dvořák), Jarní romance a Meluzina (Fibich).

Samostatně filharmonie pořádala 2 až 3 koncerty za rok, dále účinkovala na různých oslavách.¹⁷⁰

Složení výboru Chrudimské filharmonie v r. 1931:

předseda: JUDR. Vilém Novák

místopředseda: MUDR. Robert Musil

dirigent: František teplý

zástupce dirigenta: Jan Šáfr

jednatel: ING. Jaroslav Zych

pokladník: Vladimír Zych

archivář: Antonín Růzha

správce nástrojů: Jindřich Jirásek

pořadatel: Josef Vlček

tiskový referent: Dr. Miloš Burka

revizoři účtů: Antonín Loukota a Jan Doležal

¹⁶⁷ SOKA Chrudim, *Chrudimská filharmonie*, inv. č. 2, Stanovy 1924.

¹⁶⁸ SOKA Chrudim, *Chrudimská filharmonie*, inv. č. 4, kart. 1, Deset let chrudimské filharmonie 1921-1931.

¹⁶⁹ KLIMEŠ, L. Chrudimský Slavoj (Kronika práce 1856-1952). In *Kulturní Chrudim minulosti a současnosti*. Praha, 1999. s. 82-93.

¹⁷⁰ SOKA Chrudim, *Chrudimská filharmonie*, inv. č. 4, kart. 1, Deset let chrudimské filharmonie 1921-1931.

V činnosti Slavoje můžeme každoročně zaznamenat jednu z významnějších akcí. Byl to například Novákův večer uspořádaný v roce 1930¹⁷¹. Marie Musilová na něm přednesla osm písní z jeho tří cyklů a ke svým 60. narozeninám byl zvolen čestným členem Slavoje.

Za doprovodu Chrudimské filharmonie uspořádal Slavoj v r. 1934 velký koncert k oslavě Bedřicha Smetany. Zúčastnily se ho místní sbory jako Smetana a hosté Pěvecký sbor českých učitelů a Pěvecké sdružení východočeských učitelek¹⁷². Následující den se konal Den národních písní a výročí vzniku písně Kde domov můj? bylo oslaveno scénickým, tanečním, hudebním a zpěvoherním pásmem o třinácti částech.¹⁷³

3.5 Nadace pro Hlávkovu kolej

V roce 1930 MUDr. Musil založil při Hlávkových studentských kolejích v Praze vlastní „Založené místo MUDr. Roberta Musila.“

O toto místo se mohl ucházet pouze chovanec ústavu, tedy student, který již byl na koleje přijat, neboť se prokázal vysvědčením o nemajetnosti i vynikajícím prospěchem. Místo byla v první řadě udělováno studentům z Blanska nebo Chrudimě a držitel místa musel podepsat písemný závazek, že po dosažení doktorátu bude svou praxi vykonávat alespoň tolik let, kolik strávil na Hlávkových studentských kolejích. Pokud by se nenašel vyhovující student, bylo ho možné prozatímně udělit jinému výbornému studentu s katolickým vyznáním.

Podle nalezené dokumentace byl několikrát na toto místo navržen Jaroslav Tauchman a dále zde byli i jiní studenti jako Miroslav Huba, Adolf Janíček.

Každý semestr zasilal předseda kolejí Musilovi návrh vhodného studenta, který nejlépe splňoval požadavky a k tomuto návrhu se vždy musel vyjádřit do 1 měsíce. S návrhem mu byly zasílány také přílohy jako vysvědčení o majetkových poměrech,

¹⁷¹ KLIMEŠ, L. Chrudimský Slavoj (Kronika práce 1856-1952). In *Kulturní Chrudim minulosti a současnosti*. Praha, 1999. s. 82-93.

¹⁷² Sbormistrem sdružení byl Dr. Josef Plavec, autor strojopisné studie „V. Novák se světle dopisů M. Musilové“.

¹⁷³ KLIMEŠ, L. Chrudimský Slavoj (Kronika práce 1856-1952). In *Kulturní Chrudim minulosti a současnosti*. Praha, 1999. s. 82-93.

přehled prospěchu na univerzitě aj.¹⁷⁴

3.6 Výuka zdravotní péče

Musil působil jako učitel zdravotní péče na zemské vyšší hospodářské, vyšší hospodářské a odborné hospodářské škole.

Jeho písemně zpracované přednášky obsahovaly příklady z jeho vlastní praxe, přednášel na témata jako byla historie hygieny, tuberkulóza, mdloby, první pomoc při utonutí, krvácení z různých tělesných dutin, rentgenové paprsky, o potravinách a nakažlivé pohlavní choroby jako kapavka a další. Jeho podání nebylo jen věcné, ale velmi vtipně zpracované.

Uvedla bych jeden z jeho případů, ve kterém na své pacientce uvádí i příslušnou léčbu:

„V srpnu 1895 spolkla jistá služka zaměstnaná jsa zatloukáním beden nahodile hřebík; držela totiž mezi zatloukáním hřebíků několik jich mezi zuby (jak to tesaři dělají). Při tom lekla se nahodilě jakési rány a polknula při tom jeden hřebík který dostal se až do žaludku. Nemocná cítila následkem tlaku hřebíku na stěnu žaludeční značné obtíže a téměř nemohla požívat ani tekuté ani pevné potraviny. Když domácí léčení nepomáhalo, odebrala se nemocná do Prahy. Zde léčena asi pět dní tzv. Bramborovou kúrou. Když však tato také bezvýslednou se ukázala, narkotizována a u při ochablých stěnách břišních nalezeno v žaludku cizí těleso (hřebík) který také operací byl odstraněn. Nemocná na to 14. úplně zdráva propuštěna a odebrala se za svou práci. Táž žena byla r. 23/XII 1896 zaměstnaná přibíjením latě k rolleau k rámu okna. Zatím účelem přistavila si stůl k oknu a na ten se postavila se tak že jednou nohou stála na okně druhou na stole. Když takto stále skobku majíc v ústech mezi zuby, stůl sklouzl a nemocná v leknutí spolkla přitom onu skobku, kterou v ústech držela. Ta zarazila se zpočátku v jejím jícnu načrž po marných pokusech odtud jí vytáhnouti a pitím většího množství vody vklouzla až na konec jícnu takže něco málo sahala do žaludku. Nemocná měla tytéž obtíže jako když polkla svrchu uvedený hřebík. Zavedena opět bramborová kúra aby skobka přirozenou cestou odešla, ale marně; ba nemocná byla i narkotizována aby docíleno ochabnutí předních stěn břišních – a skobka kde se nalézala mohla býti

¹⁷⁴ SOKA Chrudim, *Pozůstalost Mudr. Roberta Musila*, inv. č 14, kart. 27, Nadace pro Hlávkovu kolej v Praze 1930-1938.

*nahmatána. Ale i to ukázalo se býti marným. Teprvé Röntgenovými paprsky mohlo býti zjištěno, že předce jen ona skobka na konci jícnu a částečně v žaludku se nachází.*¹⁷⁵

Zemský výbor rozhodl výnosem ze dne 23. listopadu 1933, o ukončení jeho působnosti na odborné hospodářské škole v Chrudimi. Na škole ho nahradil již řádný člen profesorského sboru a profesor přírodních věd RNDr. Miloš Burka. Musil pravděpodobně do té doby pouze zastupoval chybějícího pedagoga profesorského sboru.¹⁷⁶

3.7 Příspěvky

Mimo jiné aktivity Musil finančně přispíval na činnost dalších organizací působících v Chrudimi a jejím blízkém a vzdáleném okolí na poli sociální péče a rozvoje národního vědomí.

Jedním z nich byla i Národní pomoc Národní jednoty, které v roce 1938¹⁷⁷ přispěl částkou 500 K. Stejně tak učinila jeho manželka. Dále v roce 1941¹⁷⁸ přispěl Jubilejnímu fondu na obranu státu částkou 1000 K.

Co se týče politické příslušnosti¹⁷⁹, nepatřil do žádné ze třiceti sedmi politických stran působících na území Čech.

¹⁷⁵ SOKA Chrudim, *Pozůstalost Mudr. Roberta Musila*, inv. č. 21, kart. 30, Lékařské přednášky 1932.

¹⁷⁶ Tamtéž

¹⁷⁷ SOKA Chrudim, *Pozůstalost Mudr. Roberta Musila*, inv. č. 13, kart. 27, Peněžité dary krejcarovému spolku a na obranu státu.

¹⁷⁸ Tamtéž

¹⁷⁹ SOKA Chrudim, *Pozůstalost Mudr. Roberta Musila*, inv. č. 11, kart. 27, Vlastní životopis.

4. LITERÁRNÍ ČINNOST

Musil své básně věnoval především své milované matce, Bohu a také své ženě. Z jeho univerzitních studií¹⁸⁰ pochází tyto verše:

Tak rychle prchaly ty slavné chvíle.

Co krásy bylo

Složí zkoušky očekaj

kam mne postaví vyšší vůle osudu

A tu již přechází

nové jitro nese jas

a důvěru a příslib štěstí

kdesi čeká na mne úřad

a povinnost ale kde?

V básni „Ta která neví“¹⁸¹ se vyznává k lásce ke své ženě:

Ach odpusťte, že v oči hledím Vám

když ve všedním Vás davu potkávám

jak chmurný soumrak potká zoří rána

Ach odpusťte, že časem zachví mnou

to Vaše oko s hloubkou tajemnou

v níž divná touha na dně uchována.

Já nevím proč, leč pocit neznámý

vždy obrací můj hled za Vámi

a za astrou, již máte na živůtku

a zdává se mi, že Váš obraz měl

jsem dávno v duši dřív – než zapomněl

jsem šťastným být v dlouhých letech smutku.

A zdává se mi že po letech ztrát

a odříkání, kde jsem tisíckrát

rval v zoufalosti chorou bédnou

¹⁸⁰ SOKA Chrudim, *Pozůstalost Mudr. Roberta Musila*, inv. č. 22, kart. 30, Básně Dr. R. Musila (bez data).

¹⁸¹ Tamtéž

*a po všem tom čím život uštve nás
až k šílenství na beznaděje sráz
že přec bych šťasten mohl býti jednou.
Že jestli někdo v žití stesk a rmut
můz paprsek zoře chytit' odněkud
by zdálo se to žití méně trudné
že jestli kdo – vy ztracený ten klid
jen pohledem jste mohla navrátit.
Když clověk již kdes nad propastí vázne.
Že sám bych nebyl v toho žití tmách
že měl bych koho – kdo by zpátky táhl
mne z kraje tůně, která tichem láká
že měl bych ruce – k nimž bych čelo klad
když zebe v ně ten žití mráz a chlad
a pomalu – a těžce kol se smráká.*

O Marii píše i v této básni:

*Rok po roce plynul
aniž by se co pozoruhodného bylo událo
byla rozkošná vysoká štíhla a elegantní.
Bohatý černý vlas vlnil se kolem skrání
a velké hnědé oči zářily v jemném obličejí
A náhle celé to štěstí se hroutí
Bože co bude zítra?
Ale život jde bezokladně
svým neuprosným krokem vpřed
někdy rozhazuje štědrou rukou štěstí
jindy drtí i ty nejslužnější naděje a zasazuje.*

Další 2 básně věnoval své matce¹⁸²:

Rád matičko má v líc Tvou zírám

¹⁸² Tamtéž

*kdy duší jímá tesknota
vždyť v očích Tvých zas naděj sbírám
a v tváři děj mám života
Vždyť srasti mé ty ryly vrásky
a bol v Tvou líci zasily
sled vidím slzí ke mně lásky
jež každou rýhou proudily.
A letem opouštím již zem
a vznáším ve hvězdná se sídla
bych ti tam urval diadem
A perel nesu z hlubin moře
těch nejdražších kruh spanilý
bych málo splatil perly hoře
jež oči Tvoje prolily.
Však co jsou platny všecky touhy
a nejvyšší snů takých rej?
Dnů těžkých vlečeš řejtej dlouhý
a v bídě matko moje mřeš.*

*Pokud nás matičko láska Tvá hřeje
stále nám dobře tu v tum světě Božu
a byť i jen bolest není údělem dané
býti i jen v cestu není osud (nečitelné)
Pokud nás blaží ten úsměv Tvůj sladký
o jak jsme šťastni uprostřed bouří
vždyť vlídný úsměv ten slunéčko jarní
zaplaš všechen bol jež srdce souží
Pokud nám matičko oči Tvé jeví
oči Tvé modravé
jasné jak hvězdy (nečitelné)
bezpečně vedou nás
Ten poklad nejdraží na světě celém*

*srdce tvé matičko ryzí jest zlato
Tebe nechť milý Bůh chrání nám stále*

Z rukopisu pochází i tato báseň¹⁸³:

*Smutný kraj, ach smutný zjev
kde neslyšeti český zpěv.
Kde hlučela Čechův sláva,
český hlas již zbohem dává,
v jizbě tu i na poli
cizí zvuk již hlaholí.
Krkonoští, vy velikáni-
výše téměř k nebezbáni,
uže k paži svorně paže,
staré naše věrné stráže-
ze Sněžky nechť vrcholí
libý zpěv český zas hlaholí!
Sem zanesen jsem vprostřed lesa kruhu
Tak krásno tu, leč upír duši moji týrá
Proč národ český v kraji tom tak zmírá?*

O Bohu¹⁸⁴:

*Oči všech doufají v Tebe ó Pane,
Ty jim dáváš pokoru v čas příhodný
otvíráš ruku svou
a naplňuješ každého požehnáním.
Pane Bože požehnej nám těchto darů,
které z Tvé štědrosti požívati budeme
skrze Pána našeho
Ježíše Krista amen*

Většina dopisů své ženě doprovázel krátkými verši a jedním z nich je i tento:

¹⁸³ Tamtéž

¹⁸⁴ Tamtéž

*O ty doby, zlaté časy,
milé naše obídky,
máme pivo, máme maso
k tomu kousek zmrzlinky.*

MUDr. Musil byl také vlastníkem mnoha děl známých autorů a jeho knihovna čítala 151 publikací. Seznam všech knih byl vyhotoven spolkem Slavoj po smrti Musila. Obsahoval díla autorů českých i zahraničních. Mezi klasiky, z jejichž tvorby měl více děl patří Jan Neruda (12 ks), Svatopluk Čech (11 ks), V. J. Dančenko (5 ks), F. M. Dostojevskij (4 ks), I. A. Gončarov, A. Jirásek, M. Pujmanová, L. N. Tolstoj, J. Vrchlický (8 ks).¹⁸⁵

Musil také sbíral umění, především obrazy, nábytek, drahé koberce, skleněné, porcelánové a kovové ozdobné předměty. Vlastnil celkem 61 obrazů, převážně krajinky z okolí Chrudimi a olejomalby jeho rodiny. Autoři byli různí, nejčastěji se však ve sbírce nachází J. Heřman, F. Müller, F. Kaván, F. Pochobradský, G. Porš a také 2 obrazy od A. Slavíčka s názvem „Krajinka“ a „Chlapec s jablíčkem“.¹⁸⁶

Sám byl opravdu nadaným kreslířem a autorem několika děl, které se nacházely v jejich vile. Jedna z nich nese název „Břetislav a Jitka“. Většinu skic doprovázely detailní studie postav, které se poté objevovaly ve velkoformátových kresbách. Většina z nich měla velikost A1 a A2.¹⁸⁷

¹⁸⁵ Regionální muzeum Chrudim, *Spolek Slavoj*, arch. 13 674.

¹⁸⁶ Tamtéž

¹⁸⁷ SOKA Chrudim, *Pozůstalost Mudr. Roberta Musila*, inv. č. 23, fascikl č. 9, Kresby.

ZÁVĚR

Tato práce pojednává o soukromém, profesním, spolkovém a literárním životě primáře chrudimské nemocnice MUDr. Roberta Musila, který se narodil 3. června 1862 v Blansku a zemřel 24. července 1941.

První kapitola líčí jeho životní cestu, která končí dosažením kýženého cíle a to získáním diplomu všeobecného lékařství. Nejdříve je popsáno v jakém prostředí Musil vyrůstal a jaké bylo jeho dětství. Následoval jeho vstup do utrakvistické školy a po jejím zrušení přestup na obecnou školu. V aktivitách této školy, v častém pořádání kulturních akcí můžeme vidět, jak ve svých žácích probouzela vlasteneckého ducha a vedla je k myšlence slovanství. V této době byl rozvíjen Musilův zájem o hudbu a divadlo. Sám se začal aktivně podílet na školou pořádaných vystoupeních jako houslista. Ke středoškolskému studiu si zvolil Slovanské gymnázium v Brně, kde velmi pilně a úspěšně studoval. Po maturitě v roce 1883 se musel rozhodnout o dalším studiu. I když jeho finanční situace nedovolovala jinou volbu než teologickou fakultu v Brně, osud tomu chtěl jinak. Díky známosti s ředitelem hutí Jindřichem Hynkem získal doporučení na nově otevřenou lékařskou fakultu v Praze a také finanční podpory v podobě stipendia a menších obnosů od jeho mecenáše v Blansku. Pomohl mu také právě založený spolek pro podporu chudých nemajetných studentů studujících v Praze – Radhošť. I když by se mohlo zdát, že byl dostatečně zajištěn, opak byl pravdou. Jeho kolegové disponovali mnohem většími částkami a byli podporováni rodiči, což v jeho případě nebylo. Snažil se alespoň přivydělat nějaké peníze vyučováním dětí spřátelené rodiny Kasalovských v Praze. Jeho nedostatek financí také dokládá zmínka, že svou poslední zkoušku k získání diplomu mohl vykonat až rok po ukončení studií, neboť poplatek za ni byl příliš vysoký. O jeho studiích a aktivitách na univerzitě bohužel není dostatek pramenů. Kromě vysvědčení a potvrzení o jednotlivých zkouškách jsou k dispozici pouze jeho rukopisné vzpomínky. Celá první kapitola tedy nastínila jaké obtíže a překážky musel překonat pro dosažení titulu lékaře a jaké štěstí ho v začátcích jeho života provázelo. Poslední část kapitoly je věnována založení české lékařské fakulty v roce 1883 a s tím související celkové rozdělení univerzity na část českou a německou. I když se lékařská fakulta na začátku svého vzniku potýkala s jistými problémy a na rozdíl od německé trpěla nedostatkem prostorů a zařízení, podařilo se ji

vychovat schopné lékaře a operatéry.

Druhá kapitola je velmi tématicky rozmanitá. Věnuje se z velké části jeho profesnímu životu, ale také neopomíná jeho vztah a sňatek s Marií Kočovou, majetkové záležitosti a také jeho poslední vůli a pietní vzpomínky. První část popisuje jeho pouniverzitní činnost. Na ní navázal styky s profesorem Weisem, který vedl chirurgickou kliniku. Tam poté nastoupil jako elév. Netrvalo dlouho a vypracoval se na místo druhého asistentem, což pro něj znamenalo přístup k mnoha operacím, vizitám a k osvojení samostatnější lékařské činnosti. I když si ho na klinice velmi vážili a jistě by zde mohl dosáhnout vrcholu své kariéry, rozhodl se kvůli problémům s podřízenými odejít. Jeho příštím působištěm se stala nemocnice v Chrudimi, kde působil ve funkci primáře.

Další část líčí Musilovy aktivity v nemocnici i mimo ni. Můžeme říct, že přestup z moderního pražského pracoviště do „zaostalé“ venkovské nemocnice v Chrudimi musel být pro Musila šok. Také proto začal s postupným vylepšováním a vybavováním nemocnice nejdůležitějším zařízením a také si musel vyškolit personál, který neměl znalosti v moderní ošetrovatelské činnosti. Aktivit mimo nemocnici měl mnoho. Byl lékařem Státních drah, Okresní nemocenské pokladny, Nemocenské pokladny Wiesnerovy továrny, Nemocenské pokladny státních drah a další.

Kariéra primáře mu jistě přinesla mnoho zkušeností a alespoň z části ho mohla uspokojit. Téměř vše za co bojoval a požadoval k modernizaci ústavu úspěšně získal. Výjimkou ale byla jeho neustálá snaha o zřízení nové nemocnice, která by odpovídala požadavkům doby. Sám se účastnil a napomáhal projektovat stavbu nového zdravotního zařízení, ale za jeho života k realizaci nedošlo.

Čtvrtá část kapitoly nám prozrazuje vzájemný vztah manželů Musilových. Téměř se dá říct, že se jednalo o vztah na dálku. Jeho žena, známá umělkyně kvůli své pěvecké kariéře často cestovala a na rodinný život ji mnoho času nezbývalo. Veřejně se vědělo, že jejich bezdětné manželství není šťastné a ona jistou útěchu našla v koncertní činnosti a přátelském až intimním vztahu k Vítězslavu Novákovi. Do jaké míry spolu přátelili však můžeme polemizovat. Je však jisté, že jejich přátelství vydrželo až do smrti Musilové a nebylo narušeno ani manželstvím Nováka s Marií Novákovou (Práškovou). Předposlední podkapitoly pojednávají o odchodu Musila z funkce primáře, jeho vzdání se lékařské praxe a vypracování poslední vůle. Jeho charitativní činnost dokládá fakt, že

svůj veškerý majetek odkázal hudebnímu a pěveckému spolku Slavoj. Mnoha organizacím věnoval peněžité dary a svou vilu odkázal Slavoji s připomínkou, že v ní bude pietní muzeum obou manželů.

MUDr. Musil také řešil několik majetkoprávních záležitostí domu v Blansku a Poděbradech. V Chrudimi si nechal postavit vilu, která poté ze závěti přešla do vlastnictví chrudimského spolku Slavoj a v současnosti je využívána jako Dům dětí a mládeže.

Třetí kapitola je věnována jeho spolkové, kulturní a mecenášské činnosti. Nejvýznamnější bylo jeho působení v Chrudimské filharmonii, která úzce spolupracovala s již zmíněným spolkem Slavoj. Jelikož nezapomněl na svá studentská léta a znal všechny těžkosti, které člověka při nedostatku financí potkají, založil při Hlávkových studentských kolejích vlastní nadaci, která měla podporovat nemajetné studenty.

V dělnickém spolku Ressel byl jmenován čestným členem a vykonával pro něj lékařské přednášky a jejím členům vydával vysvědčení o zdravotní způsobilosti.

Jeho činnost však tímto výčtem zdaleka nekončí.

Poslední kapitola s názvem „Literární činnost“ nás seznamuje s jeho verši. Nejen že literárně tvořil, ale také literární díla známých i méně známých autorů sbíral. V jeho sbírce se také nachází velké množství obrazů a doplňují je i výtvary z jeho vlastní ruky.

Když bych měla charakterizovat osobnost MUDr. Musila, řekla bych, že byl spíše prchlivým a ostýchavým člověkem, ale zároveň člověkem bojujícím za svou věc. Myslím, že aktivity, zaneprázdňenost a také velký věkový rozdíl obou manželů vedli k částečnému odcizení obou partnerů a hrály důležitou roli v jejich vztahu. Nahlédnout do jeho osobního života mi pomohl jeho rukopisný životopis. Jistě není pochyb o tom, že byl velice aktivním a činorodým člověkem, který se snažil jak na poli kultury tak zdravotnictví mnoho vykonat.

V závěru bych chtěla dodat, že bylo velmi zajímavé poznat život lékaře, který přispěl k rozvoji zdravotnictví a který měl navíc tolik různorodých aktivit. Tato práce by mohla sloužit jako pomocný materiál pro bližší výzkum úrovně zdravotnictví v regionu Chrudim.

Seznam pramenů a literatury

Prameny:

- SOkA Chrudim, *Pozůstalost Mudr. Roberta Musila*, inv. č. 1, kart. 27, Křestní list.
- SOkA Chrudim, *Pozůstalost Mudr. Roberta Musila*, inv. č. 11, kart. 27, Vlastní životopis.
- SOkA Chrudim, *Pozůstalost Mudr. Roberta Musila*, inv. č. 2, kart. 27, Vysvědčení z gymnázia 1876-1882.
- SOkA Chrudim, *Pozůstalost Mudr. Roberta Musila*, inv. č. 3, kart. 27, Vysvědčení z umiverzity 1885-1890.
- SOkA Chrudim, *Pozůstalost Mudr. Roberta Musila*, inv. č. 7, kart. 27, Vysvědčení nemajetnosti 1888.
- SOkA Chrudim, *Pozůstalost Mudr. Roberta Musila*, inv. č. 3, kart. 27, Vysvědčení o zdravotní způsobilosti 2.května 1892.
- SOkA Chrudim, *Pozůstalost Mudr. Roberta Musila*, inv. č. 10, kart. 27, Studijní přípravy při studiu medicíny 1885-1890.
- SOkA Chrudim, *Pozůstalost Mudr. Roberta Musila*, inv. č. 12, kart. 27, Výměry k placení vojenské taxy.
- SOkA Chrudim, *Pozůstalost Mudr. Roberta Musila*, inv. č. 6, kart. 27, Domovské listy.
- SOkA Chrudim, *Pozůstalost Mudr. Roberta Musila*, inv. č. 19, kart. 29, Osobní korespondence 1881-1941.
- SOkA Chrudim, *Pozůstalost Mudr. Roberta Musila*, inv. č. 29, kart. 30, Martiniho nemocnice v Chrudimi 1863-1896.
- SOkA Chrudim, *Pozůstalost Mudr. Roberta Musila*, inv. č. 28, kart. 30, Osobní a majetkové doklady příbuzných 1891-1928.
- SOkA Chrudim, *Pozůstalost Mudr. Roberta Musila*, inv. č. 17, kart. 28, Poslední vůle 1935-1940.
- SOkA Chrudim, *Pozůstalost Mudr. Roberta Musila*, inv. č. 18, kart. 28, Úmrtní list 1941.
- SOkA Chrudim, *Pozůstalost Mudr. Roberta Musila*, inv. č. 27, kart. 30, Pietní vzpomínky na manželé Musilovi 1942.

SOkA Chrudim, *Pozůstalost Mudr. Roberta Musila*, inv.č. 15, kart. 28, Majetkoprávní záležitosti domu v Blansku, Poděbradech a Chrudimi 1886 – 1941.

SOkA Chrudim, *Pozůstalost Mudr. Roberta Musila*, inv.č. 25 kart.č. 30, Program Akademie 1892.

SOkA Chrudim, *Pozůstalost Mudr. Roberta Musila*, inv. č 14, kart. 27, Nadace pro Hlávkovu kolej v Praze 1930-1938.

SOkA Chrudim, *Pozůstalost Mudr. Roberta Musila*, inv. č. 21, kart. 30, Lékařské přednášky 1932.

SOkA Chrudim, *Pozůstalost Mudr. Roberta Musila*, inv. č. 13, kart. 27, Peněžité dary krejcarovému spolku a na obranu státu.

SOkA Chrudim, *Pozůstalost Mudr. Roberta Musila*, inv. č. 22, kart. 30, Básně Dr. R. Musila (bez data).

SOkA Chrudim, *Pozůstalost Mudr. Roberta Musila*, inv. č. 23, fascikl č. 9, Kresby.

SOkA Chrudim, *Pozůstalost Marie Musilové*, inv. č. 8, kart. 32, Rodinná korespondence 1895 – 1939.

SOkA Chrudim, *Pozůstalost Marie Musilové*, inv. č. 6, kart. 31, Vlastní životopis 1931.

SOkA Chrudim, *Ressel*, inv.č. 1, kniha č. 1, Pamětní kniha 1883-1930.

SOkA Chrudim, *Ressel*, inv. č. 4, Zápisy ze schůzí 26.6.1897-6.6.1903.

SOkA Chrudim, *Chrudimská filharmonie*, inv. č. 4, kart. 1, Deset let chrudimské filharmonie 1921-1931.

SOkA Chrudim, *Chrudimská filharmonie*, inv. č. 2, Stanovy 1924.

Městské muzeum Skuteč, *Vítězslav Novák*, kart. 132, strojopis Dr. Plavce: Vítězslav Novák ve světle dopisů M. Musilové.

Regionální muzeum Chrudim, *Spolek Slavoj*, arch. 13 674.

Literatura:

SVATEK, V. Zemský ústav pro tuberkulosní děti na Košumberku. In *Vysokomýtsko: Vlastivědné čtení o okrese vysokomýtském a skutečském*. Vysoké Mýto, 1931.

BALÍČEK, F. Sociální péče v politickém okrese vysokomýtském. In *Vysokomýtsko: Vlastivědné čtení o okrese vysokomýtském a skutečském*. Vysoké Mýto, 1931.

- HALÍK, M. Zdravotnictví. In *Chrudimsko a Nasavrcko: Poměry hospodářské a národohospodářské*, II. díl. Chrudim, 1909.
- BĚLINA, Pavel - FUČÍK, Josef. *Válka 1866*. Praha, 2005. ISBN 80-7185-765-3.
- CHARVÁT, Jiří. *Stará Chrudim: Vlastivědné vyprávění o minulosti českého města*. Chrudim, 1991.
- KOBETIČ, Pavel – PAVLÍK, Tomáš – ŠULC, Ivo a kol. *Chrudim. Vlastivědná encyklopedie*. Praha, 2005. ISBN 80-903481-4-9.
- KOUPILOVÁ, L. *Písemné pozůstalosti osob. Marie Musilová (časový rozsah neuveden)*. Sdružený inventář. Chrudim 1982. s. 58. ev. č. 134.
- KOUPILOVÁ, L.-ROUŠAROVÁ, V.-VODRÁŽKOVÁ, V. *Spolky, společnost, bratrstvo, politické strany a společenské organizace v Chrudimi 1820 - 1980*. Krejcarový spolek. Sdružený inventář. Chrudim, 1981, ev. č. 134.
- NOVÁK, V. *Vítězslav Novák o sobě a o jiných*. Praha, 1946.
- KLIMEŠ, L. Chrudimský Slavoj (Kronika práce 1856-1952). In *Kulturní Chrudim minulosti a současnosti*. Praha, 1999.
- KREČMER, J. Z historie chrudimského dělnického spolku „RESSEL“. In *Chrudimské vlastivědné listy 3*. Chrudim, 1993.

Internetové zdroje:

- Wikipedie: Otevřená encyklopedie: *Hej, Slované*, 31.1. 2009 [cit. 2009-22-2].
URL: <http://cs.wikipedia.org/w/index.php?title=Hej,_Slované&oldid=3568482>
- Wikipedie: Otevřená encyklopedie: *František Schmoranz starší*, 24.2.2009 [cit. 2009-15-1].
URL: <http://cs.wikipedia.org/w/index.php?title=František_Schmoranz_starší&oldid=3658548>
- Ottova encyklopedie obecných vědomostí: *Doktor*, 1.1.1908 [cit. 2008-12-14].
URL: <<http://encyklopedie.seznam.cz/heslo/398657-doktor>>
- Ottova encyklopedie obecných vědomostí: *Maydl*, 1.1. 1908 [cit. 2008-12-14].
URL: <<http://encyklopedie.seznam.cz/heslo/297988-maydl>>
- Ottova encyklopedie obecných vědomostí: *Radhošť*, 1.1.1908 [cit. 2009-7-1].
URL: <<http://encyklopedie.seznam.cz/heslo/322954-radhost>>
- Ottova encyklopedie obecných vědomostí: *Wiesner František, průmysl. čes.*, 1.1.1908

[cit. 2009- 15-1]

URL: <<http://encyklopedie.seznam.cz/heslo/355453-wiesner-frantisek-prumysl-ces>>

Ottova encyklopedie obecných vědomostí: *Fuchs Egon, český pěvec*, 1.1.1908 [cit. 2009-7-1].

URL: <<http://encyklopedie.seznam.cz/heslo/403432-fuchs-egon-cesky-pevec>>

Univerzita Karlova v Praze, 1. lékařská fakulta. *Historie*, 2006 [cit. 2008-12-14].

URL: <<http://www.lf1.cuni.cz/Article.asp?nArticleID=357&nLanguageID=1>>

Společnost Vítězslava Nováka, *Korespondence Vítězslava Nováka Marii Musilové*, 1999. [cit. 2008- 3 -12].

URL: <http://www.vitezslavnovak.cz/korespondence_musilova.htm>

Resumé

This work describes private, professional, society and literary life of MUDr. Robert Musil the senior consultant in Chrudim hospital who was born on 3rd July 1862 in Blansko and died on 24th July 1941.

Chapter one details his university studies that resulted in his sought goal of medical science diploma. Firstly Musil's young era background and childhood is presented. After passing his elementary school in Blansko he studied successfully at a grammar school in Brno. During those years of strengthening patriotic enthusiasm he was taking part in many cultural affairs. Despite his lack of money he started to study medical science in Prague University supported by local sponsor. There he studied successfully and graduated on 18th March 1890. So his career of great doctor could commence.

Chapter two introduces his first workplaces in Prague especially his accession to 1st surgical clinic where he achieved position of the second assistant soon. Prof. Weis led the faculty whom he had a chance to meet earlier. He did not spend much time working in the clinic and he decided to leave due to endless hassles with his subordinates mainly. He applied to job of a senior consultant in Chrudim hospital. During his acting the hospital was modernized and its situation improved with growing fame. Outside his carrier of the senior consultant he worked in many institutions where he care for their member, wrote judgement for medical eligibility etc. He ended his medical practise in 1939. In his 33 years he married 17 years old Marie Kočová who was well known for her concert activities and during the time she become official performer of Vítězslav Novak's works recognized as major artist those times. Due to their childless marriage and passion for art they left their property to choral society Slavoj. MUDr. Musil died in July 1941 and his wife 2 years earlier.

The third chapter describes Musil's society activities. He was member of Ressel society, Chrudim symphony orchestra and generous contributor to various charities.

The last chapter is dedicated to his literary activity. Not only he wrote poetry for love but his poems can be found in many letters to his wife. Also he collected literary works of domestic and foreign authors and owned many paintings.

At the end I would like to add that it was very interesting to make out live of the

doctor who helped to a development of medicine and had so many various activities.

This work could be used as helper to more detailed research on medical situation in region of Chrudim. MUDr. Robert Musil's inheritance fund was used as key source of information for my work.

Příloha

1. Fotografie Terezie Musilové, SOkA Chrudim, *Pozůstalost Mudr. Roberta Musila*, inv. č. 26, kart. 30, Fotografie (bez data).
2. Fotografie Vincence Musila, SOkA Chrudim, *Pozůstalost Mudr. Roberta Musila*, inv. č. 26, kart. 30, Fotografie (bez data).
3. Fotografie MUDr. Roberta Musila, SOkA Chrudim, *Pozůstalost Marie Musilové*, inv. č. 14, kart. 37, Fotografie (bez data).
4. Fotografie MUDr. Roberta Musila, SOkA Chrudim, *Pozůstalost Marie Musilové*, inv. č. 14, kart. 37, Fotografie (bez data).
5. Fotografie novomanželů Musilových, SOkA Chrudim, *Pozůstalost Marie Musilové*, inv. č. 14, kart. 37, Fotografie (bez data).
6. Fotografie Musilových s Kočovými, SOkA Chrudim, *Pozůstalost Marie Musilové*, inv. č. 14, kart. 37, Fotografie (bez data).
7. Fotografie Marie Musilové, SOkA Chrudim, *Pozůstalost Marie Musilové*, inv. č. 14, kart. 37, Fotografie (bez data).
8. Fotografie MUDr. Musil z lékařské praxe, SOkA Chrudim, *Pozůstalost Mudr. Roberta Musila*, inv. č. 26, kart. 30, Fotografie (bez data).
9. Fotografie vily manželů Musilových, SOkA Chrudim, *Pozůstalost Mudr. Roberta Musila*, inv. č. 26, kart. 30, Fotografie (bez data).
10. Fotografie Chrudimské filharmonie, SOkA Chrudim, *Pozůstalost Mudr. Roberta Musila*, inv. č. 26, kart. 30, Fotografie (bez data).
11. Fotografie Musilovy kresby, SOkA Chrudim, *Pozůstalost Mudr. Roberta Musila*, inv. č. 26, kart. 30, Fotografie (bez data).
12. Fotografie Musilovy kresby, SOkA Chrudim, *Pozůstalost Mudr. Roberta Musila*, inv. č. 26, kart. 30, Fotografie (bez data).

Příloha č. 1: Terezie Musilová



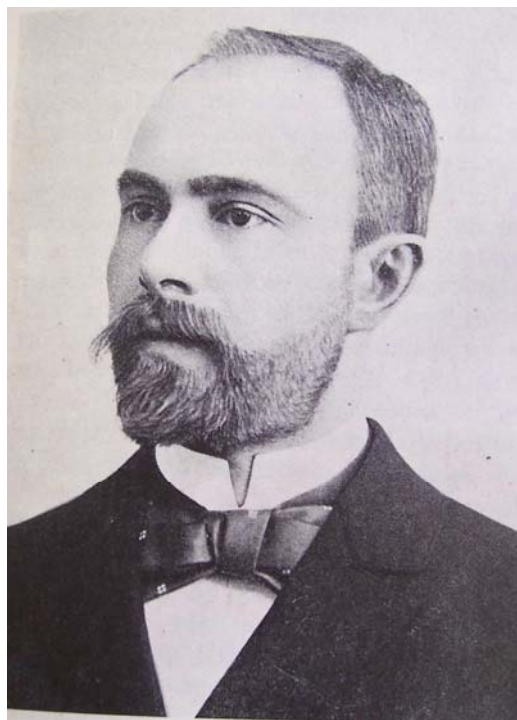
Příloha č. 2: Vincenc Musil



Příloha č. 3: MUDr. Robert Musil jako vysokoškolský student



Příloha č. 4: MUDr. Robert Musil v roce 1892



Příloha č. 5: Svatební fotografie manželů Musilových



Příloha č. 6: Manželé Musilovi s Ferdinandem a Josefou Kočovými



Příloha č. 7: Marie Musilová



Příloha č. 8: MUDr. Robert Musil, z lékařské praxe



Příloha č. 9: Vila manželů Musilových



Příloha č. 10: Chrudimská filharmonie



Příloha č. 11: Ukázka Musilovi tvorby



Příloha č. 12: Musilova kresba

