

Univerzita Pardubice
Fakulta ekonomicko správní

Vliv Evropské unie na fungování českých podniků

Bc. Petra Růžičková

Diplomová práce

2008

zadání práce

SOUHRN

Diplomová práce se zabývá širokým spektrem vlivů, které působí na české podnikatelské prostředí po vstupu do Evropské unie. Analyzován je zde přístup Evropské unie k podnikatelům a podpoře podnikání a možnosti podpor ze Strukturálních fondů. Vymezeny jsou podmínky pro podnikání v České republice a možnosti rozvoje české ekonomiky a konkurenceschopnosti. Stěžejní částí je pak analýza změn jednotlivých faktorů působících na podnikání po vstupu České republiky do Evropské unie.

KLÍČOVÁ SLOVA

Evropská unie; strukturální fondy; podmínky podnikání; operační programy; podnikatelské prostředí; legislativní a ekonomické změny

TITLE

The influence European Union over operation of the Czech enterprises

ABSTRACT

The theses puts mind to versatile spectrums influences which effects on the Czech corporate environment after entry to European Union. It is here analyzed the access the European Union to enterprisers and to entrepreneurship's subventions and possibilities of subventions from Structural Funds. It's determinated the Czech business conditions and possiblities of development the Czech ekonomy and competitive advantage. The fundamentals part is the analysis changes of individual elements which influences on the Czech business after entry to European Union.

KEYWORDS

European Union; Structural Funds; business conditions; operation programs; business world; legislative and economics changes

Obsah

| | |
|--|-----------|
| OBSAH | 5 |
| SEZNAM GRAFŮ, TABULEK A OBRÁZKŮ | 8 |
| POUŽITÉ ZKRATKY | 9 |
| ÚVOD | 10 |
| 1 ZAMĚŘENÍ EVROPSKÉ UNIE NA PODNIKATELSKÉ SUBJEKTY | 13 |
| 1.1 Politika Evropské unie | 13 |
| 1. 1. 1 Regionální a strukturální politika | 13 |
| 1. 1. 2 Cíle regionální a strukturální politiky | 13 |
| 1. 1. 3 Co jsou fondy Evropské unie? | 15 |
| 1. 1. 4 Druhy fondů Evropské unie | 16 |
| 1. 2 Komplexní přístup k podpoře podnikání | 17 |
| 1. 2. 1 Adicionalita | 18 |
| 1. 3 Stanovení zásad pro podporu podnikání | 19 |
| 1. 3. 1 Jarní zasedání Evropské rady: regiony v srdci lisabonského procesu | 19 |
| 1. 3. 2 Strategické obecné zásady 2007-2013 | 20 |
| 1. 3. 3 Národní rozvojový plán | 21 |
| 1. 3. 4 Národní strategický referenční rámec | 21 |
| 1. 4 Operační program podnikání a inovace | 22 |
| 1. 4. 1 Spolupracující organizace | 24 |
| 1. 4. 2 Stávající programy podpory v rámci OPPI | 25 |
| 1. 5 Další operační programy a programové dokumenty | 26 |
| 1. 5. 1 OP Doprava | 27 |
| 1. 5. 3 OP Životní prostředí | 28 |
| 1. 5. 4 OP Výzkum a vývoj pro inovace | 28 |
| 1. 5. 5 OP Lidské zdroje a zaměstnanost | 28 |
| 1. 5. 6 OP Vzdělávání pro konkurenceschopnost | 29 |
| 1. 5. 7 Integrovaný operační program | 29 |
| 1. 5. 8 OP Technická pomoc | 30 |

| | |
|---|-----------|
| 1. 6 Komunitární programy EU | 30 |
| 1. 6. 1 Česká podnikatelská reprezentace v Bruselu | 32 |
| | |
| 2 PODNIKATELSKÉ PROSTŘEDÍ V ČESKÉ REPUBLICE PŘED VSTUPEM DO EU | 34 |
| | |
| 2. 1 Co rozumíme podnikatelským prostředím | 34 |
| 2. 1. 1 Které faktory působí na podnikatelské prostředí? | 35 |
| | |
| 2. 2 Vstup ČR do EU – prověrka výsledků transformace a restrukturalizace | 35 |
| | |
| 2. 3 Vnitřní trh Evropské unie | 38 |
| 2. 3. 1 Ochrana hospodářské soutěže | 40 |
| | |
| 2. 4 Mechanismy zahraniční obchodní politiky | 41 |
| 2. 4. 1 Změny vůči novým členům Evropské unie | 42 |
| | |
| 2.5 Rámcové podmínky pro podnikání v ČR | 42 |
| 2. 5. 1 Dostupnost kapitálu | 45 |
| 2. 5. 2 Politické a právní podmínky | 46 |
| 2. 5. 3 Obchodní praktiky | 47 |
| 2. 5. 4 Souhrnné hodnocení českého podnikatelského prostředí | 47 |
| | |
| 2. 6 Proces přidružení ČR | 47 |
| 2. 6. 1 Strategie před přistoupením | 48 |
| | |
| 2. 7 Očekávaný přínos vstupu do EU | 48 |
| | |
| 3 DOPADY VSTUPU DO EVROPSKÉ UNIE V ČESKÉ REPUBLICE | 50 |
| | |
| 3.1 Změny po velkém rozšíření | 50 |
| | |
| 3. 2 Česká republika a konkurence schopnost | 51 |
| 3. 2. 1 Indikátory konkurenceschopnosti | 52 |
| 3. 2. 2 Světové žebříčky konkurenceschopnosti a ČR | 54 |
| 3. 2. 3 Změny z pohledu podnikatelů a jejich konkurenceschopnost v praxi | 56 |
| | |
| 3.3 Společenská odpovědnost firem | 58 |
| 3. 3. 1 Zodpovědné podnikání | 58 |
| 3. 3. 2 Praktický přístup k zodpovědnému podnikání | 59 |
| 3. 3. 3 Iniciativa k rozvoji zodpovědnému chování firmy | 60 |
| | |
| 3. 4 Bezprostřední dopady integrace do EU | 61 |

| | |
|---|-----------|
| 3. 4. 1 Pozitivní dopady vstupu do EU | 61 |
| 3. 4. 2 Negativní dopady | 62 |
| 3.5 Legislativní změny po vstupu do EU | 62 |
| 3. 5. 1 Změny v oblasti přímých daní | 63 |
| 3. 5. 2 Změny v oblasti nepřímých daní | 65 |
| 3. 5. 3 Změny v odpadovém hospodářství ovlivňující podniky | 67 |
| 3. 5. 4 Ovlivnění podniků v rámci Kjótského protokolu | 68 |
| | |
| 4 AKTUÁLNÍ SITUACE ČESKÉHO PODNIKATELSKÉHO PROSTŘEDÍ | 70 |
| | |
| 4. 1 Analýza přínosů a nákladů vstupu ČR do EU | 70 |
| 4. 1. 1 Ekonomický růst - HDP | 71 |
| 4. 1. 2 Přímé zahraniční investice | 72 |
| 4. 1. 3 Inflace | 76 |
| 4. 1. 4 Platební bilance | 77 |
| 4. 1. 5 Kurz měny | 79 |
| 4. 1. 6 Tržby maloobchodních firem | 79 |
| | |
| 4. 2 Porovnání vybraných dat | 80 |
| 4. 2. 1 Růst HDP a míra nezaměstnanosti | 80 |
| 4. 2. 2 Přímé zahraniční investice a míra nezaměstnanosti | 82 |
| 4. 2. 3 Růst HDP vůči růstu tržeb z vybraných oborů | 84 |
| 4. 2. 4 Vývoj tržeb vybraných odvětví vůči růstu mezd | 86 |
| 4. 2. 5 Růst nominálních mezd v porovnání s růstem HDP | 87 |
| | |
| ZÁVĚR | 88 |
| | |
| POUŽITÁ LITERATURA | 91 |
| | |
| Monografie | 91 |
| | |
| Internetové odkazy | 91 |
| | |
| PŘÍLOHY | 93 |

Seznam grafů, tabulek a obrázků

| | |
|---|----|
| <i>Graf 1: Indikativní alokace prostředků z fondů EU v ČR v cíli Konvergence</i> | 27 |
| <i>Graf 2: Hustota malých a středních podniků - vyjádřena počtem MSP na 1000 obyvatel (v %) </i> | 35 |
| <i>Graf 3: Definiujte pozitivní specifika ČR</i> | 44 |
| <i>Graf 4: Definiujte negativní specifika ČR</i> | 45 |
| <i>Graf 5: Vývoj hodnocení konkurenceschopnosti ČR</i> | 56 |
| <i>Graf 6: Výběr daně z příjmu právnických osob v ČR v porovnání vždy za leden a únor</i> | 65 |
| <i>Graf 7: Hrubý domácí produkt v tržních cenách - ve standardu kupní síly (rok 2008 - odhad)</i> | 71 |
| <i>Graf 8: Struktura přílivu přímých zahraničních investic do ČR</i> | 73 |
| <i>Graf 9: HDP ve stálých cenách, meziroční změny v % v souvislosti s přímými zahraničními investicemi</i> 73 | |
| <i>Graf 10: Vývoj inflace v celé EU v porovnání s ČR (rok 2008 - odhad)</i> | 76 |
| <i>Graf 11: Saldo platební bilance - v mld. Kč</i> | 77 |
| <i>Graf 12: Obory, které táhnou český vývoz – v mld. Kč</i> | 78 |
| <i>Graf 13: Vývoj kurzy měny EUR a USD</i> | 79 |
| <i>Graf 14: Vývoj tržeb maloobchodu dle sortimentu od roku 1997 (OKEČ 52.1 - 52.4, stálé ceny včetně DPH, rok 1997 = 100)</i> | 80 |
| <i>Graf 15: Porovnání růstu HDP s mírou nezaměstnanosti</i> | 82 |
| <i>Graf 16: Přímé zahraniční investice v mil. Kč v porovnání s mírou nezaměstnanosti</i> | 83 |
| <i>Graf 17: Růst HDP vůči průměrnému růstu tržeb v odvětvích: průmysl, stavebnictví, služby a zemědělství (vše v %) </i> | 84 |
| <i>Graf 18: Růst HDP ve srovnání s růstem tržeb ve stavebnictví, službách a průmyslu (v %) </i> | 85 |
| <i>Graf 19: Růst reálných mezd v porovnání s růstem tržeb vybraných odvětví - průmyslu, stavebnictví a službách (v %) </i> | 86 |
| <i>Graf 20: Porovnání růstu nominálních mezd v Kč s růstem HDP v %</i> | 87 |
| | |
| <i>Tabulka 1: Rozdělení prostředků fondů EU mezi cíle v období 2007 - 2013</i> | 14 |
| <i>Tabulka 2: Vývoj čisté pozice ČR vůči EU od roku 2004 do konce roku 2007</i> | 16 |
| <i>tabulka 3: Registrované ekonomické subjekty</i> | 36 |
| <i>tabulka 4: Počet ztrátových podniků v průmyslu (v tis.)</i> | 37 |
| <i>Tabulka 5: Iniciativy vedoucí k zodpovědnému chování firmy</i> | 60 |
| <i>Tabulka 6: Vývoj sazby daně z příjmů právnických osob</i> | 64 |
| <i>Tabulka 7: Porovnání sazeb DPH v Evropské unii</i> | 67 |
| <i>Tabulka 8: Největší ekonomický přínos - zpracovatelský průmysl</i> | 74 |
| <i>Tabulka 9: Největší ekonomický přínos - strategické služby</i> | 75 |
| <i>Tabulka 10: Investice s největším inovačním potenciálem</i> | 75 |
| <i>Tabulka 11: Zaměstnávání cizích státních příslušníků</i> | 81 |
| | |
| <i>Obrázek 1: Mapa Evropské unie a rozdělení jejích oblastí dle HDP na obyvatele v roce 2004</i> | 51 |
| <i>Obrázek 2: Indikátory konkurenční schopnosti</i> | 53 |

Použité zkratky

| | |
|-------|--|
| ČR | Česká republika |
| EU | Evropská unie |
| ES | Evropská společenství |
| OP | Operační program |
| OPPI | Operační program podnikání a inovace |
| FS | Fond soudržnosti |
| ERDF | Evropský fond pro regionální rozvoj |
| ESF | Evropský sociální fond |
| HDP | Hrubý domácí produkt |
| NRP | Národní rozvojový plán |
| NSRR | Národní strategický referenční rámec |
| CEBRE | Česká podnikatelská reprezentace v Bruselu |
| PZI | Přímé zahraniční investice |

Úvod

Pro svou diplomovou práci jsem si vybrala téma Vliv Evropské unie na fungování českých podniků. Evropská unie v dnešní době ovlivňuje v podstatě všechny aspekty života v České republice, a to jak občanů tak hlavně podnikatelských subjektů.

Česká republika prošla od 90. let dvacátého století významnými změnami. Od centrálně řízené ekonomiky až po moderní tržní hospodářství země v Evropské unii. Při vývoji docházelo k radikálním změnám strukturálním i organizačním.

Od počátku devadesátých let se mluvilo o možnosti vstupu do EU. Zvrat nastal v roce 1993, kdy EU vyslovila podmínky pro vstup nových členských států – tzv. **Kodaňská kritéria**. Po prvních jednáních byla započata konvergence ČR k EU. Týkala se především legislativy a norem a jejich přizpůsobení standardům EU.

Kolem roku 2000 byly už ČR nabídnuty první předvstupní programy, s jejichž pomocí se měla ČR naučit čerpání finanční pomoci, aby byla schopna po svém vstupu v plném rozsahu čerpat podpory ze Strukturálních fondů EU. Dne 16. dubna 2003 podepsali představitelé ČR Smlouvu o přistoupení a proces byl dokončen 1. května 2004 naším oficiálním vstupem do EU.

Vstup ČR do EU znamenal změnu či úpravu většiny norem a také požadavků kladených na podnikatele, především kvůli otevření jednotného vnitřního trhu. Tlak na konkurenceschopnost podnikatelských subjektů byla z tohoto hlediska největší. Mnoho z nich se obávalo úpadku nebo alespoň poklesu tržeb. Většina těchto negativních očekávání se nevyplnila a otevření společného trhu hodnotí převážná většina podnikatelů v současné době pozitivně. Problematictější oblastí přizpůsobování se členům Evropské unie byla harmonizace českých zákonů a norem dle směrnic Evropského společenství. Tyto úpravy se podnikatelských subjektů nejvíce dotkly v rámci hygienických nároků potravinářských i jiných provozů, odpadového a enviromentálního hospodářství, daňových reforem, změn Zákoníku práce a Obchodního zákoníku a dalších legislativních opatřeních.

Po čtyřech letech lze již částečně analyzovat některé dopady vstupu do Evropské unie na český trh, ale samozřejmě nelze ještě do důsledku poznat všechny tyto vlivy. Většina z nich je nevyčíslitelná.

Cílem této práce je analyzovat situaci českého podnikatelského prostředí a zanalyzovat široké spektrum vlivů Evropské unie na fungování českých podniků.

Ve své práci využívám vědeckých metod – především komparace, syntézy a v neposlední řadě i indukce.

Práce je rozdělena do několika ucelených částí.

První část se zabývá zaměřením Evropské unie na podnikatelské subjekty. Evropská unie přispívá především na rozvoj malých a středních podniků, tato činnost spadá na většině území České republiky pod cíl Konvergence. Popsány jsou zde strukturální fondy Evropské unie a zásady stanovené pro čerpání podpor. Pozornost je zde upřena také na Operační program podnikání a inovace. Objasněn a popsán je vnitřní trh Evropské unie s důrazem na ochranu hospodářské soutěže a mechanismy zahraniční obchodní politiky. V poslední řadě se zabývá Českou podnikatelskou reprezentací při Evropské unii v Bruselu – CEBRE, která byla vytvořena pro přiblížení aktivit orgánů Evropské unie českým podnikatelům.

Druhá část se vymezuje českého podnikatelského prostředí před vstupem do Evropské unie a faktory, které působí na podnikatele. Diskutována je zde otázka, jak se české podniky dokázaly přizpůsobit novým podmínkám a co by jim mohlo pomoci pro zlepšení jejich situace. Dále jsou popsány rámcové podmínky pro podnikání v České republice, jejich pozitivní a negativní stránky, a kapitola se také zabývá procesem přidružování jako takovým.

Třetí část hovoří o dopadech vstupu České republiky do EU. Zmíněny jsou zde změny po tzv. Velkém rozšíření pro celou Evropu. Následuje stručné hodnocení české ekonomiky a konkurenceschopnosti českých firem. Zmíněno je zde také poslední dobou velmi diskutované téma společenské odpovědnosti firem. Uvedeny jsou hlavní legislativní změny v podnikatelské oblasti působící ihned po vstupu do Evropské unie.

Stěžejní část mé diplomové práce se zabývá aktuální situací českého podnikatelského prostředí. Provedená analýza makroekonomických veličin se vždy snaží poukázat na jejich dopad na podnikatelské jednotky. Tyto veličiny jsou pak následně analyzovány v různých relacích s cílem poukázat na trendy a důsledky jejich tendencí pro podnikatelské prostředí i jednotlivé firmy. Hlavní důraz je kladen na vývoj

těchto veličin před vstupem do Evropské unie v porovnání s vývojem po vstupu do Evropské unie. Z těchto komparací vyvozují poté závěry.

1 Zaměření Evropské unie na podnikatelské subjekty

1.1 Politika Evropské unie

Podnikatelům nabízí fondy Evropské unie různé cesty či způsoby získání prostředků. Je možné je rozdělit na dvě základní skupiny:

- a) prostředky regionální a strukturální politiky
- b) prostředky komunitárních programů EU

1. 1. 1 Regionální a strukturální politika

Regionální a strukturální politika zaujímá jedno z dominantních postavení v rámci celkové hospodářské politiky EU. Tato politika (též nazývána jako politika hospodářské a sociální soudržnosti) vznikla sloučením regionální, sociální a části zemědělské politiky. Ke sloučení došlo z důvodu zlepšení koordinace všech zmíněných oblastí. Politika soudržnosti je považována za jednu z nejvýznamnějších, a proto na ni připadá více než jedna třetina prostředků z celkového rozpočtu Unie.

1. 1. 2 Cíle regionální a strukturální politiky

Cíl Konvergence je určen k urychlení hospodářské konvergence nejméně rozvinutých regionů (regionů na úrovni NUTS II s hrubým domácím produktem (HDP) na obyvatele nižším než 75 % průměru tohoto ukazatele pro celou Evropskou unii) zemí EU. Dále jsou k čerpání z tohoto cíle **způsobilé státy**, jejichž hrubý národní důchod (HND) na obyvatele je nižší než 90 % průměru tohoto ukazatele pro celou Evropskou unii. Tyto státy dříve spadaly pod Fond soudržnosti a po rozšíření Evropské unie již díky statistickému efektu pod tento cíl nespádaly – přesahovaly již 75% průměru HDP/na osobu, ale nebyly ještě dostatečně rozvinuté. Tyto státy nazývané Phasing Out, přešly proto v tomto plánovacím období 2007 – 2013 po cíl Konvergence. Tento cíl je financovaný z ERDF, ESF a FS a v **České republice** pod něj spadají **všechny regiony soudržnosti s výjimkou hl. m. Prahy**.

Cíl Regionální konkurenceschopnost a zaměstnanost se týká regionů, které nespádají pod cíl Konvergence. Podporuje regiony na úrovni NUTS II nebo NUTS I, které přesahují limitní ukazatele pro zařazení do cíle Konvergence. Cíl „Regionální

konkurenceschopnost a zaměstnanost" hraje klíčovou roli v tom, aby se zabránilo novým nerovnováhám objevujícím se v neprospěch regionů, které by jinak trpěly následky nepříznivých sociálně ekonomických faktorů a neměly by dostatek prostředků na státní podporu. Do tohoto cíle spadají také takzvané regiony Phasing In, které byly dříve podporované také z Fondu Soudržnosti, ale díky rozvoji překročily hranici 75% průměru HDP/na osobu. Tento cíl je financovaný z ERDF a ESF a v **České republice** pod něj spadá **hl. m. Praha**.

Cíl Evropská územní spolupráce je zaměřen na zintenzivnění spolupráce na třech úrovních - přeshraniční spolupráci regionů NUTS III realizovanou prostřednictvím společných programů, spolupráce na nadnárodní úrovni a meziregionální spolupráce ve formě vytváření sítí pro spolupráci a výměnu zkušeností v rámci celé Evropské unie. Tento cíl je financovaný z ERDF a v **České republice** pod něj spadají **všechny regiony**.

Tabulka 1: Rozdělení prostředků fondů EU mezi cíle v období 2007 - 2013

| Cíl | Fondy pro EU27 | | Fondy pro ČR | |
|--|--|-----------------|---|-----------------|
| Konvergence | 251,16 mld. € (cca 7 082,80 mld. Kč) | 81,54 % | 25,88 mld. € (cca 730,00 mld. Kč) | 96,98 % |
| Regionální konkurenceschopnost a zaměstnanost | 49,13 mld. € (cca 1 385,40 mld. Kč) | 15,95 % | 419,09 mil. € (cca 11,73 mld. Kč) | 1,56 % |
| Evropská územní spolupráce | 7,75 mld. € (cca 218,55 mld. Kč) | 2,52 % | 389,05 mil. € (cca 10,97 mld. Kč) | 1,46 % |
| Celkem | 308,04 mld. € (cca 8 686,80 mld. Kč) | 100,00 % | 26,69 mld. € (cca 752,70 mld. Kč) | 100,00 % |

Zdroj: *Fondy Evropské unie* [online]. 2003-2007 [cit. 2008-02-15]. Dostupný z WWW: <<http://www.strukturalni-fondy.cz/regionalni-politika>>.

Přepočteno dle směnného kurzu 1 EUR = 28,20 CZK.

Více o podrobné rozložení alokace podpor dle fondů a programů pro Českou republiku v Příloze 1.

Důležitým pojmem pro čerpání podpor z fondů EU je **absorpční kapacita**. Ta vyjadřuje míru schopnosti státu využít prostředky poskytované z fondů EU. Tento problém má řadu aspektů, především je to:

1. administrativní kapacita, tj. schopnost řídit programy hrazené z fondů EU v souladu s příslušnými pravidly a předpisy EU,

2. spolufinancování, tj. schopnost spolufinancovat projekty z domácích veřejných zdrojů a

3. zásobník projektů, tj. schopnost připravit s dostatečným předstihem kvalitní projekty, jež čekají na financování.

Hlavním nástrojem regionální politiky EU (politiky Hospodářské a sociální soudržnosti) jsou strukturální fondy a Fond soudržnosti (Kohezní fond). Důležitou otázkou je co jsou to vlastně fondy EU.¹

1. 1. 3 Co jsou fondy Evropské unie?

Fondy EU jsou nástrojem pro realizaci politiky hospodářské a sociální soudržnosti Evropské unie, která má za cíl **snižování rozdílů mezi úrovní rozvoje regionů a členských států EU a míry zaostávání nejvíce znevýhodněných regionů**.

Česká republika se řadí mezi chudší státy Evropské unie a v období 2007-2013 může ke zlepšení životní úrovně svých obyvatel čerpat z fondů EU přibližně **26,7 miliard €**, což je zhruba **752,7 miliard Kč**. Pro srovnání: výše rozpočtu ČR pro rok 2007 je 1 040,8 miliard Kč. Podpora z fondů EU, kterou může Česká republika v období 2007-2013 čerpat, tak odpovídá 74 % státního rozpočtu ČR roku 2007.

Česká republika není ale jen příjemcem podpor z Evropské unie a jejích strukturálních fondů. Povinností je také každoročně přispívat do rozpočtu Evropské unie. Jak vidíme z následující tabulky je Česká republika od svého vstupu čistým příjemcem z rozpočtu EU.

¹ *Fondy Evropské unie* [online]. 2003-2007 [cit. 2008-02-15]. Dostupný z WWW: <<http://www.strukturalni-fondy.cz/regionalni-politika>>.

Tabulka 2: Vývoj čisté pozice ČR vůči EU od roku 2004 do konce roku 2007

| | 2004 | | 2005 | | 2006 | | 2007 | |
|-------------------------------|-------|----------|---------|----------|---------|----------|---------|----------|
| | mil € | mil Kč | mil € | mil Kč | mil € | mil Kč | mil € | mil Kč |
| Celkové příjmy z rozpočtu EU | 800,4 | 25 291,0 | 1 041,9 | 32 681,8 | 1 316,2 | 37 310,3 | 1 728,3 | 49 100,0 |
| Celkové platby do rozpočtu EU | 554,2 | 17 963,2 | 959,5 | 30 703,9 | 1 070,5 | 30 402,3 | 1 129,9 | 32 100,0 |
| Čistá pozice vůči rozpočtu EU | 246,2 | 7 327,8 | 82,4 | 1 977,9 | 245,7 | 6 908,0 | 598,4 | 17 000,0 |

Zdroj: Euroskop : *Vše o Evropské unii* [online]. Vláda České republiky, c2006-2008 [cit. 2008-05-12]. Dostupný z WWW: <<http://www.euroskop.cz/47499/121508/clanek/rozpocet-eu/ceska-republika-a-rozpocet-eu/>>.

Za pozitivní bilanci ČR za plánovací období 2004 – 2006 a rok 2007 vůči rozpočtu EU stály zejména příjmy ze strukturálních fondů a Fondu soudržnosti EU, které včetně zálohových plateb na programové období 2007-2013 činily celkem 27,6 mld Kč. Další výraznou příjmovou položku tvořily prostředky určené na Společnou zemědělskou politiku (19,2 mld Kč), tvořené hlavně přímými platbami (8,9 mld Kč) a prostředky na rozvoj venkova (8,4 mld Kč).

1. 1. 4 Druhy fondů Evropské unie

Prostředky jsou rozděleny do tří fondů:

- Strukturální fondy:
 - **Evropský fond pro regionální rozvoj (ERDF):** podporovány jsou **investiční** (infrastrukturní) **projekty**, jako např. výstavba silnic a železnic, odstraňování ekologických zátěží, budování stokových systémů, výstavby poldrů a úpravy koryt řek, podpora inovačního potenciálu podnikatelů, podpora začínajícím podnikatelům, rozvoj a obnova sportovních areálů využitelných pro cestovní ruch, rekonstrukce kulturních památek, využívání obnovitelných zdrojů energie, výsadba regenerační zeleně, ekologické a energeticky efektivní sanace bytových domů, výstavba či oprava infrastruktury pro poskytování zdravotní péče, investice do dopravní a technické infrastruktury průmyslových zón, zavádění služeb elektronické veřejné správy, posilování spolupráce

podnikatelů v příhraničních regionech, modernizace systému krizového managementu apod.

- **Evropského sociálního fondu** : podporovány jsou **neinvestiční** (neinfrastrukturní) **projekty**, jako např. rekvalifikace nezaměstnaných, speciální programy pro osoby se zdravotním postižením, děti, mládež etnické menšiny a další znevýhodněné skupiny obyvatel, tvorba inovativních vzdělávacích programů pro zaměstnance, podpora začínajícím OSVČ, rozvoj institucí služeb zaměstnanosti, rozvoj vzdělávacích programů včetně distančních forem vzdělávání, zlepšování podmínek pro využívání ICT pro žáky i učitele, zvyšování kompetencí řídicích pracovníků škol a školských zařízení v oblasti řízení a personální politiky, zavádění a modernizace kombinované a distanční formy studia, stáže studentů, pedagogů a vědeckých pracovníků v soukromém a veřejném sektoru apod.
- **Fond soudržnosti (FS)** : je na rozdíl od strukturálních fondů určený na podporu rozvoje chudších **států**, nikoli regionů. Podobně jako u ERDF jsou z něj podporovány **investiční** (infrastrukturní) **projekty**, avšak jen se zaměřením na **dopravní infrastrukturu** většího rozsahu (dálnice a silnice I. třídy, železnice, vodní doprava, řízení silniční, železniční, říční, námořní a letecké dopravy) a **ochranu životního prostředí**.²

Projekty spolufinancované z fondů EU jsou v plánovacím období 2007 – 2013 realizovány prostřednictvím 26 programů, z čeho je 8 tematických, 7 regionálních operačních programů, dále 2 Operační programy Praha a 9 programů Evropské územní spolupráce.

1. 2 Komplexní přístup k podpoře podnikání

Evropská unie si je vědoma, že komplexní přístup k podpoře podnikání musí fungovat na třech úrovních – individuálních, firemních a společenské:

² *Fondy Evropské unie* [online]. c2003-2007 [cit. 2008-02-25]. Dostupný z WWW: <www.strukturalni-fondy.cz>.

- **V rovině individuální by měli být jednotlivce motivováni** k tomu, aby se stali podnikateli. Musí si být vědomi toho, že podnikatelství existuje, že i oni sami mají možnost podnikat, současně tato možnost přitom musí být pro ně dostatečně atraktivní. Měli by být vybaveni správnými dovednostmi, které jim umožní proměnit ambice v úspěšný podnik.
- K tomu, aby se **podnikatelské pokusy rozvinuly ve zdravou firmu**, jsou nezbytné podpůrné rámcové podmínky, které by měly firmám umožňovat, aby se rozvíjely a rostly.
- Podnikatelská činnost závisí na **pozitivním hodnocení podnikatelů ve společnosti**. Podnikatelský úspěch by měl být oceněn a stále přetrvávající stigma selhání co možná nejvíce potlačeno.³

Důležitým pojmem v Evropské unii je také zásada adicionality.

1. 2. 1 Adicionalita

Cílem zásady adicionality je zajistit, že strukturální fondy přispívají, nikoliv nahrazují, snahy členských států podpořit ekonomickou a sociální soudržnost. Průměrné roční objemy veřejných strukturálních výdajů musí být reálně alespoň shodné se stanoveným základem. Tento základ je vždy stanoven dohodou mezi EU a členským státem o celkové výši veřejných výdajů, kterou musí členská země v daném plánovacím období udržovat.

Ověření zásady adicionality v polovině období 2000-2002 pro EU15 bylo dokončeno na konci roku 2004. Ze třinácti členských států zahrnutých alespoň částečně pod cíl 1, devět z nich principu vyhovělo, zatímco 4 nikoliv (Německo, Francie, Irsko a Itálie). Zejména země jako Spojené království nebo Řecko dokonce překročily cíle svých výdajů. Německo a Itálie, s nejvyššími objemy veřejných výdajů, nesplnily své cíle z důvodu zhoršujících se makroekonomických podmínek, což vedlo k nižším objemům veřejných investic. Avšak aby se dodržela zásada adicionality, budou tyto dvě země muset, stejně jako Francie a Irsko, v následujících letech programového období srovnat své veřejné strukturální výdaje opět na úroveň dle článku 11 obecného nařízení o strukturálních fondech. Obecně mají strukturální fondy významný pákový

³ KISLINGEROVÁ, Eva, NOVÝ, Ivan. *Chování podniku v globalizujícím se prostředí*. 1. vyd. Praha : C.H.Beck, 2005. 422 s. ISBN 80-7179-847-9.

efekt při udržování vysokých veřejných investičních výdajů a zároveň se snaží udržet zdravé veřejné finance.

Devět nových členských států způsobilých pro cíl 1 (Kypr byl klasifikován pod cíl 2) dokončilo hodnocení ex-ante ke konci roku 2003. Výsledky ukázaly, že domácí strukturální výdaje budou v následujícím období zachovány, nebo dokonce i zvýšeny. Vzhledem k tomu, že nebyly k dispozici žádné referenční údaje z posledních let, které by mohly být použity jako základ veřejných strukturálních výdajů, byly použity údaje z nejbližších let, kdy došlo ke změně. To bylo použito k nastavení cílové základny pro veřejné strukturální výdaje v letech 2004/2006. Výzvou v nadcházejícím období bude zajistit, že tento plán výdajů bude uskutečněn v praxi.⁴

1.3 Stanovení zásad pro podporu podnikání

Pomoc podnikatelskému prostředí patří do cílů regionální politiky po období 2007 - 2013. Při plánování cílů a výdajů na toto období předcházelo dlouhé období vyjednávání a hledání nejlepších cest k rozvoji Evropy jako celku i jejích jednotlivých regionů. Mezi milníky v jednání patří i Jarní zasedání Evropské rady v roce 2005.

1.3.1 Jarní zasedání Evropské rady: regiony v srdci lisabonského procesu

Na jarním zasedání Evropské rady ve dnech 22. a 23. března 2005 bylo vydáno několik klíčových doporučení týkajících se opětovného oživení lisabonské strategie v oblasti růstu a zaměstnanosti. Byla to také průkopnická příležitost pro politiku soudržnosti EU s explicitním souhlasem vysokých politických kruhů s ohledem na její význam jako nástroje pro splnění lisabonské strategie.

Ze závěrů jarního zasedání Evropské rady vzniklo několik klíčových doporučení. Zaprvé se doporučuje, aby EU mobilizovala příslušné vnitrostátní zdroje a zdroje Společenství, včetně politiky soudržnosti, v rámci tří dimenzí dané strategie – ekonomické, sociální a environmentální. Zadruhé závěry vyzvaly m.j. i regionální a místní účastníky, aby tuto strategii přijali více za svou a aktivně se podíleli na

⁴ KOMISE EVROPSKÝCH SPOLEČENSTVÍ: *Třetí zpráva o pokroku v oblasti soudržnosti: K novému partnerství pro růst, zaměstnanost a soudržnost*

dosahování cílů z Lisabonu. V oblastech jako je inovace, podpora malých a středních podniků nebo přístup k rizikovému financování a zakládání podniků s vysokou technologickou náročností jarní zasedání Evropské rady vyvodilo, že je třeba spolupráce a inovačních center na regionálních a místních úrovních.

Podobně jarní zasedání Evropské rady vyzvalo k větší součinnosti mezi fondy Společenství a EIB v projektech týkajících se výzkumu a vývoje.

Čtvrté doporučení spočívalo v tom, že snížení všeobecné státní podpory by mělo být doprovázeno jejím přerozdělením ve prospěch určitých horizontálních cílů, jako jsou výzkum, inovace, informační společnost pro všechny a lidský kapitál, které umožňují vyšší úroveň investic a snížení rozdílů v souladu s cíli z Lisabonu. Pátým doporučením byla potřeba investovat do infrastruktury ve snaze posílit růst a konvergenci v souladu s ekonomickými, sociálními a environmentálními cíli. Dále byl zdůrazňován význam dokončení 30 prioritních projektů transevropské dopravní sítě a opatření vedoucích ke zlepšení energetické efektivity.

Šestým doporučením byla potřeba vytvořit více pracovních míst aktivnější politikou zaměstnanosti. A konečně, Evropská rada dospěla k závěru, že na základě integrovaných hlavních směrů vydaných na úrovni Společenství, by členské státy měly, po konzultaci s regionálními a vnitrostátními partnery, vytvořit vlastní národní programy reformy v oblasti růstu a zaměstnanosti.

Výsledkem Jarního zasedání i přecházejících jednání byly navrženy Strategické obecné zásady programového období 2007 – 2013.

1. 3. 2 Strategické obecné zásady 2007-2013

Při reakci na lisabonskou strategii v rámci programů politiky soudržnosti příští generace Komise navrhla přístup, který by byl více strategický ve snaze zajistit, že obsah těchto programů bude pevně zaměřen na růst a zaměstnanost. Strategické obecné zásady by byly vytvořeny na úrovni Společenství rozhodnutím Rady, se stanoviskem Evropského Parlamentu, a stanovovaly by rámec pro každý členský stát. Tento rámec by byl projednán na partnerském základě a vzal by v úvahu odlišné národní a regionální potřeby a okolnosti. Národní strategický referenční rámec by měl definovat jasné priority pro členské státy a regiony podporující součinnost mezi politikou soudržnosti a lisabonskou strategií a zároveň zvyšující konzistenci s hlavními směry hospodářských politik a Evropskou strategií zaměstnanosti. Konzistentnost s ostatními

politikami a prioritami Společenství by byla podpořena m.j. v oblastech, jako je hospodářská soutěž, výzkum, životní prostředí, doprava a energetická politika, včetně reakce na problémy restrukturalizace spojené například s otevřeností obchodu.

Podobný přístup ke strategickému plánování je navrhován pro budoucí politiku rozvoje venkova. Aktivity pro rozvoj venkova se budou snažit přispět k programu růstu a zaměstnanosti obnovené lisabonské strategie, k udržitelnému hospodaření s půdou a ke zlepšení kvality života ve venkovských oblastech.⁵

Prostředky ze strukturálních fondů jsou v České republice čerpány prostřednictvím programových dokumentů: operační programy a jednotné programové dokumenty. Tyto programové dokumenty ale vznikají až po vzniku Národního rozvojového plánu, který je dále rozpracován v Národní strategický referenční rámec.

1. 3. 3 Národní rozvojový plán

Národní rozvojový plán (NRP) představuje základní strategický dokument pro programovací období. Struktura a obsah NRP musí být v souladu s legislativou EU. Popisuje strategii členského státu EU pro získání podpory ze strukturálních fondů EU a Fondu soudržnosti. NRP vyhodnocuje stav a vývoj země v hospodářské, sociální a politické oblasti a její ambice a cíle v následujících letech. Jedná se o zevrubné zdůvodnění potřeby podpor a definici cílů, jichž má být dosaženo. Obsahuje globální cíl, specifické cíle a návrh operačních programů, které je naplní. Česká republika má zpracován Národní rozvojový plán 2004-2006 a Národní rozvojový plán 2007-2013.

Národní rozvojový plán na plánovací období 2007 – 2013 nastavuje především systém koordinace politiky hospodářské a sociální soudržnosti.

1. 3. 4 Národní strategický referenční rámec

Tento dokument, který vypracovává každá členská země EU, navazuje na Národní rozvojový plán. Je to základní programový a strategický dokument obsahující priority a opatření, na které by členská země chtěla v daném programovacím období využít prostředky ze strukturálních fondů EU a Fondu soudržnosti. V NSRR je popsán celkový mechanismus a struktura čerpání fondů EU včetně popisu jednotlivých

⁵ Třetí zpráva o pokroku v oblasti soudržnosti: K novému partnerství pro růst, zaměstnanost a soudržnost

operačních programů. Dokument je připomínkován a schvalován ze strany Evropské komise. Až po vyjednání NSRR může dojít k vyjednávání jednotlivých operačních programů. Národní strategický referenční rámec 2007-2013 pro ČR vychází z Národního rozvojového plánu ČR 2007-2013.

Analytická část Národního strategického referenčního rámce se zaměřuje na identifikaci klíčových silných stránek České republiky pro posilování její konkurenceschopnosti, stejně tak jako problematických míst a slabých stránek, které mohou stát v cestě udržitelnému růstu ekonomiky i společnosti. Národní strategický referenční rámec dále **udává systém operačních programů** politiky hospodářské a sociální soudržnosti 2007-2013, jejichž prostřednictvím budou jednotlivé prioritní osy realizovány.

V rámci cíle Konvergence je pro období 2007-2013 je připraveno celkem 8 tematických (sektorových) operačních programů (OP). Každý z těchto 8 operačních programů má specifické tematické zaměření a je určen pro celé území České republiky s výjimkou Hlavního města Prahy.

Pro celou oblast ČR s výjimkou Prahy jsou určeny operační programy, pro Prahu jednotné programové dokumenty.

Přímo podnikatelskému sektoru je určen Operační program podnikání a inovace (dříve Operační program průmysl a podnikání). Svým plošným zaměřením (tj. nepreferuje určitý obor) má pomoci zvýšit konkurenceschopnost průmyslu. Je určen zejména pro malé a střední podniky.⁶

1. 4 Operační program podnikání a inovace

Pro využívání prostředků ze strukturálních fondů EU v programovacím období 2007 - 2013 připravilo MPO nový Operační program Podnikání a inovace, který byl dne 3. prosince 2007 schválen Evropskou komisí.

⁶ Euroskop : Vše o Evropské unii [online]. c2006-2007 [cit. 2008-02-25]. Dostupný z WWW: <<http://www.euroskop.cz/40130/116250/clanek/evropska-unie-a-ja-jako-podnikatel/programy-pomoci-eu-pro-podnikatele/>>.

Operační program Podnikání a inovace (OPPI), připravený v gesci MPO, schválila vláda ČR dne 15. listopadu 2006 usnesením č. 1302. Nyní je zveřejněna konečná verze OPPI z listopadu 2007, která byla dne 3. prosince 2007 schválena Evropskou komisí.

Operační program Podnikání a inovace je základním programovým dokumentem resortu průmyslu a obchodu pro čerpání finančních prostředků ze strukturálních fondů EU v letech 2007 — 2013. OPPI, na jehož základě bude v tomto programovacím období českým podnikatelským subjektům podpora ze strukturálních fondů EU poskytována, vychází ze základních principů Lisabonské strategie, která je nově primárně orientována na dosažení vyššího hospodářského růstu a zaměstnanosti při respektování principů udržitelného rozvoje.

Operační program Podnikání a inovace rozpracovává významnou část strategického cíle Národního strategického referenčního rámce ČR na léta 2007 — 2013 "Konkurenceschopná česká ekonomika", vychází z hlavních strategických dokumentů ČR (Strategie hospodářského růstu, Strategie regionálního rozvoje atd.) a je v souladu se Strategickými obecnými zásadami Společenství pro hospodářskou, sociální a územní soudržnost na období let 2007 — 2013.

Proces tvorby OPPI respektoval princip partnerství, neboť jeho návrh byl průběžně projednáván a diskutován s ostatními resortními ministerstvy, se zástupci hospodářských a sociálních partnerů a dalšími zainteresovanými stranami.

Globálním cílem OPPI je zvýšit do konce programovacího období konkurenceschopnost české ekonomiky a přiblížit inovační výkonnost sektoru průmyslu a služeb úrovni předních průmyslových zemí Evropy.

OPPI je zaměřen na zvýšení konkurenceschopnosti sektoru průmyslu a podnikání, udržení přitažlivosti České republiky a jejích regionů a měst pro investory, na podporu inovací, urychlené zavádění výsledků výzkumu a vývoje do výrobní sféry, a to zejména stimulací poptávky po výsledcích výzkumu a vývoje, na komercializaci výsledků výzkumu a vývoje, na podporu podnikatelského ducha a růst hospodářství založeného na znalostech pomocí kapacit pro zavádění nových

technologií a inovovaných výrobků, včetně nových informačních a komunikačních technologií.⁷

1. 4. 1 Spolupracující organizace

Na Operačním programu podnikání a inovace kooperují tyto společnosti:

- Ministerstvo průmyslu a obchodu – řídicí orgán
- CzechInvest – hlavní kontaktní místo pro žadatele pomoci. Pro tyto účely byla vytvořena síť regionálních zastoupení ve všech krajích ČR.
- CzechTrade – zastřešuje část OPPI (program Marketing)
- Českomoravská záruční a rozvojová banka – podílí se na realizaci části OPPI věnované zvýhodněným úvěrům
- Česká energetická agentura – v rámci OOPPI spolupracuje v oblastech obnovitelných zdrojů energie a úspor energie

Po schválení Operačního programu Podnikání a inovace vládou ČR předložilo Ministerstvo průmyslu a obchodu v souladu se zákonem č. 47/2002 Sb., o malém a středním podnikání, do vlády ke schválení i 15 programů podpory, kterými jsou naplňovány cíle Operačního programu. Programy jsou plně v souladu s Lisabonskou strategií a jako takové se zaměřují zejména na následující oblasti podpory:

- Infrastruktura pro průmyslový výzkum a vývoj
- Využití tzv. "brownfields"
- Zavádění inovací v podnicích, zejména malých a středních
- Spolupráce mezi podniky a výzkumnými institucemi
- Podpora transferu technologií
- Podpora malého a středního podnikání
- Podpora prorůstových projektů malých a středních podnikatelů v regionech se soustředěnou podporou státu

⁷ *Ministerstvo průmyslu a obchodu* [online]. 2005 [cit. 2008-02-25]. Dostupný z WWW: <<http://www.mpo.cz/dokument12175.html>>.

- Podpora obnovitelných zdrojů energie

Tyto oblasti podpory byly nadále rozpracovány v určitější programy⁸

1. 4. 2 Stávající programy podpory v rámci OPPI

PROGRES - cílem programu je umožnit realizaci rozvojových podnikatelských projektů malých podniků s kratší historií.

START - program podpoří realizaci podnikatelských záměrů fyzických i právnických osob vstupujících do podnikání poprvé nebo s delším časovým odstupem.

ZÁRUKA - program používá zvýhodněných záruk k usnadnění realizace podnikatelských projektů malých a středních podniků zaměřených na investice.

ROZVOJ - cílem programu je zvýšení konkurenceschopnosti malých a středních podniků prostřednictvím podpory zavádění progresivních technologií. **ICT A**

STRATEGICKÉ SLUŽBY - cílem programu je pomocí dotací podpořit konkurenceschopnost a růst ICT sektoru v České republice a podpora vybraných strategických služeb.

ICT V PODNICÍCH - program usiluje o zvýšení konkurenceschopnosti malých a středních podniků prostřednictvím kvalitativně vyššího využití jejich potenciálu v oblasti pořizování a rozšiřování informačních systémů.

EKOENERGIE - cílem programu je stimulovat aktivitu podnikatelů v oblasti snižování energetické náročnosti výroby a vyššího využití obnovitelných a druhotných zdrojů.

INOVACE - cílem programu je stimulovat a zvýšit inovační aktivitu MSP i velkých podniků v oblasti výroby i služeb.

POTENCIÁL - cílem programu je posílit vývojové kapacity podniků (zejména MSP) a posílit spolupráci podniků s výzkumnými a vývojovými institucemi.

SPOLUPRÁCE - program je zaměřen na podporu vzniku a rozvoje kooperačních odvětvových seskupení — klastrů, technologických platforem a dalších kooperačních projektů.

⁸ *Ministerstvo průmyslu a obchodu* [online]. 2005 [cit. 2008-02-25]. Dostupný z WWW: <<http://www.mpo.cz/dokument25432.html>>.

PROSPERITA - program podporuje zakládání a další rozvoj subjektů infrastruktury pro průmyslový výzkum, technologický vývoj a inovace zaměřených zejména na realizaci nových technologií a konkurenceschopných výrobků a služeb.

ŠKOLÍCÍ STŘEDISKA - cílem programu je zaměřit investice do infrastruktury pro rozvoj lidských zdrojů v podnicích a také v institucích, které poskytují služby pro podnikatelské subjekty v oblasti dalšího profesního vzdělávání.

NEMOVITOSTI - program poskytuje podporu na projekty zaměřené na zkvalitnění infrastruktury pro podnikání.

PORADENSTVÍ - cílem programu je zlepšení kvality a dostupnosti poradenských, informačních a vzdělávacích služeb pro malé a střední podniky a tím i zvýšení jejich konkurenceschopnosti.

MARKETING - program je zaměřen na podporu vzdělávacích, asistenčních a informačních služeb a poradenství v oblasti mezinárodního obchodu.

Za zmínku stojí kromě Operačního programu podnikání a inovaci i ostatní tématické operační programy.

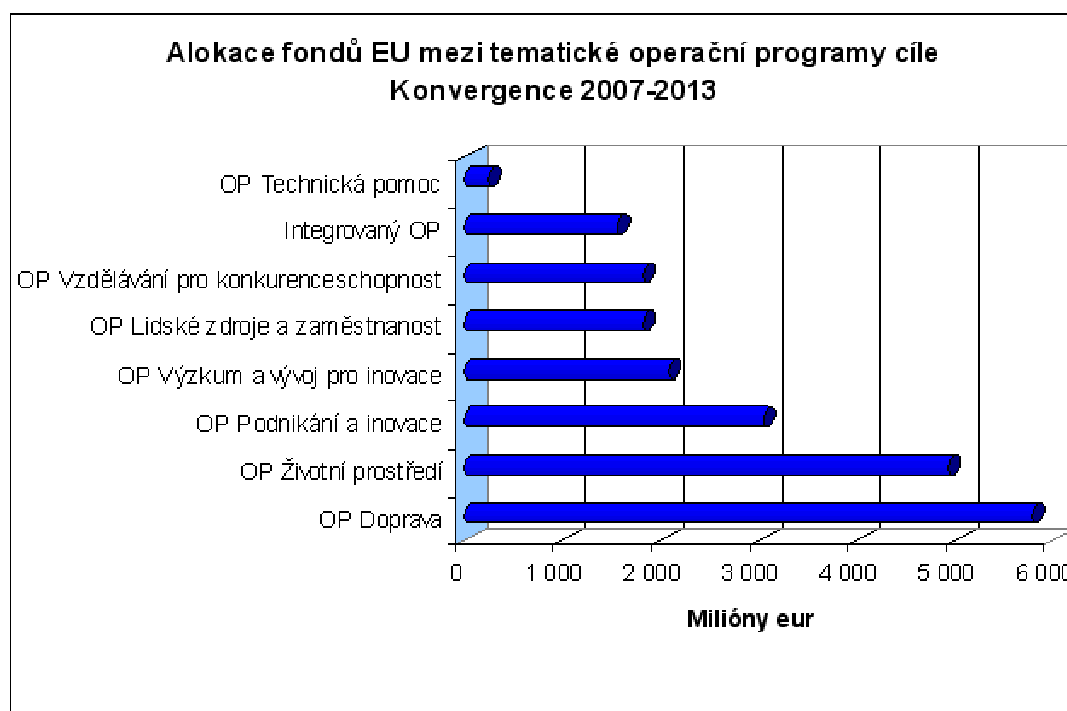
1. 5 Další operační programy a programové dokumenty

Z obecného pravidla, že jsou operační programy cíle Konvergence určeny pro všechny regiony s výjimkou Hlavního města Praha, se vymykají projekty spolufinancované z Fondu soudržnosti v OP Doprava a OP Životní prostředí, protože Fond soudržnosti je určený pro celou Českou republiku.

Dále existují tzv. **víceúčelové operační programy**, které jsou financovány jak z prostředků určených pro cíl Konvergence, tak z prostředků pro cíl Regionální konkurenceschopnost a zaměstnanost a způsobilým územím je proto celá Česká republika včetně Hl. m. Praha. Víceúčelovými operačními programy jsou OP Lidské zdroje a zaměstnanost (projekty aktivní politiky trhu práce, modernizace veřejné správy a veřejných služeb a mezinárodní spolupráce), OP Vzdělávání pro konkurenceschopnost (projekty vytvářející systémový rámec celoživotního učení), Integrovaný operační program (modernizace infrastruktury pro veřejnou správu a národní podpora cestovního ruchu) a OP Technická pomoc.

Na tematické operační programy (TOP) cíle Konvergence je vyčleněno **21,2 mld. € (cca 598,6 mld. Kč)**. Pro doplnění dodejme, že z prostředků cíle Regionální konkurenceschopnost a zaměstnanost jsou TOP navýšeny o dalších 75,8 milionů € (cca 2,1 mld. Kč).

Graf 1: Indikativní alokace prostředků z fondů EU v ČR v cíli Konvergence



Zdroj: *Strukturální fondy* [online]. Ministerstvo pro místní rozvoj, c2003-2007 [cit. 2008-05-12]. Dostupný z WWW: <<http://www.strukturalni-fondy.cz/sektorove-op>>.

1. 5. 1 OP Doprava

Např. modernizace železničních koridorů transevropských dopravních sítí (TEN-T), modernizace a zkapacitnění úseků kategorie D, R a ostatních silnic I. tříd sítě TEN-T, opatření k minimalizaci vlivů již dokončených staveb na životní prostředí a veřejné zdraví, elektrizace dalších železničních tratí mimo síť TEN-T, budování obchvatů a zklidňování dopravy v obydlené zástavbě mimo síť TEN-T, rozvoj sítě metra v Praze, vyšší zapojení železniční a vnitrozemské vodní dopravy do přepravních řetězců apod.

Jedná se o projekty spolufinancované z **Evropského fondu pro regionální rozvoj (ERDF) a Fondu soudržnosti**, tj. **investiční (infrastrukturní) projekty**.

1. 5. 3 OP Životní prostředí

Např. čistírny odpadních vod, úpravný vody, informační systémy předpovědní povodňové služby, rekonstrukce spalovacích zdrojů, budování zařízení na využívání odpadů, sanace kontaminovaných lokalit, infrastruktura pro program REACH, implementace soustavy Natura 2000 včetně monitoringu zvláště chráněných území, výsadba a obnova remízů, alejí, větrolamů, ochrana proti vodní a větrné erozi, zjištění negativních důsledků hornické činnosti, tvorba environmentálních informačních materiálů, instalace obnovitelných zdrojů energie, např. solární systémy, kotle na biomasu, tepelná čerpadla, využití odpadního tepla atd.

Jedná se o projekty spolufinancované z **ERDF a Fondu soudržnosti**, tj. **investiční (infrastrukturní) projekty**.

1. 5. 4 OP Výzkum a vývoj pro inovace

Např. obnova výzkumných a vývojových laboratoří a na jejich vybavení moderní přístrojovou technikou, výstavba, rekonstrukce a rozšíření kapacit center excelence, vybudování, rekonstrukce a rozšíření kapacit vědy a výzkumu (VaV) ve veřejném sektoru včetně terciárního vzdělávání, zlepšení informovanosti veřejnosti o VaV apod.

Jedná se o projekty spolufinancované z **ERDF**, tj. **investiční (infrastrukturní) projekty**.

1. 5. 5 OP Lidské zdroje a zaměstnanost

Např. další profesní vzdělávání podporované zaměstnavateli, uplatňování pružných forem organizace práce, zprostředkování zaměstnání, poradenské činnosti a programy, rekvalifikace, podpora začínajícím OSVČ, doprovodná opatření k získání a udržení zaměstnání, rozvoj institucí služeb zaměstnanosti, vzdělávání subjektů působících v oblasti sociálního začleňování, poradenské činnosti a programy pro sociálně vyloučené skupiny, podpora činností odstraňujících bariéry rovného přístupu ke vzdělání a zaměstnání, posilování etických standardů a zefektivnění řízení lidských zdrojů ve veřejné správě včetně vzdělávání zaměstnanců úřadů veřejné správy, politiků apod.

Jedná se o projekty spolufinancované z Evropského sociálního fondu (ESF), tj. **neinvestiční** (neinfrastrukturní) **projekty**.

1. 5. 6 OP Vzdělávání pro konkurenceschopnost

Např. zavádění vyučovacích metod, organizačních forem a výukových činností včetně tvorby modulových výukových programů s důrazem na mezipředmětové vazby pro rozvoj klíčových kompetencí, zlepšování podmínek pro využívání ICT pro žáky i učitele, a to i mimo vyučování, podpora nabídky asistenčních služeb pro žáky se speciálními vzdělávacími potřebami, rozvoj kompetencí pedagogů, rozšíření výuky v cizích jazycích, tvorba a modernizace kombinované a distanční formy studia, rozšíření výchovy k podnikatelství a inovacím, podpora mobility pracovníků mezi pracovišti výzkumu a vývoje a podnikatelským sektorem, stáže studentů, pedagogů a vědeckých pracovníků v soukromém a veřejném sektoru, podpora dalšího vzdělávání apod.

Jedná se o projekty spolufinancované z **ESF**, tj. **neinvestiční** (neinfrastrukturní) **projekty**.

1. 5. 7 Integrovaný operační program

Např. podpora služeb informační společnosti vč. elektronické veřejné správy - eGovernment, digitalizace vybraných datových zdrojů, investiční podpora při zajištění dostupnosti služeb umožňující návrat příslušníků nejvíce ohrožených sociálně vyloučených romských lokalit zpět na trh práce a do společnosti, modernizace přístrojového vybavení a zvýšení úrovně technického zázemí zdravotnických zařízení, vybudování školících středisek služeb zaměstnanosti a spolupracujících organizací, modernizace systému krizového a havarijního managementu, zavádění standardů ve službách cestovního ruchu, podpora prezentace ČR jako destinace cestovního ruchu, podpora tvorby a aktualizace územních plánů obcí, regenerace bytových domů v problémových lokalitách - ekologické a energeticky efektivní sanace bytových domů, opravy konstrukčních nebo funkčních vad konstrukce domu apod.

Jedná se o projekty spolufinancované z **ERDF**, tj. **investiční** (infrastrukturní) **projekty**.

1. 5. 8 OP Technická pomoc

Podpora řízení a implementace fondů EU v ČR - např. podpora monitorování, evaluace, publicity apod.

1. 6 Komunitární programy EU

Komunitární programy EU jsou spravovány přímo orgány Evropské unie (Evropskou komisí), jejich využití se odvíjí od toho, zda a v jakém rozsahu se Česká republika příslušných programů účastní.

Jedním z těchto programů je **7. Rámcový program pro výzkum, technologický rozvoj a demonstrace**. Tento program se opírá o hlavní pojem Lisabonské strategie: „Znalosti jsou jádrem lisabonské strategie a stojí za všemi jejími prvky. Výzkum a technika společně se vzděláváním a inovacemi tvoří „trojúhelník znalostí“. Cílem je a k tomuto má také v pořadí již 7. RP pomoci, aby se Evropa stala „nejdynamičtějším a nejkonkurenceschopnějším znalostním hospodářstvím na světě“ a aby zároveň zůstal zachován „evropský model“. K dosažení tohoto musí Evropa zvýšit investice do výzkumu na 3 % HDP Evropské unie a lépe využívat své schopnosti v tomto oboru prostřednictvím přetváření vědeckých výsledků v nové výrobky, postupy a služby.

Účast na programu musí mít nadnárodní charakter, což znamená, že žádat o příspěvek mohou konsorcia složená z partnerů z více zemí, nebo se dané aktivity musí odehrávat v jiné zemi než v zemi původu řešitelského týmu.

Rámcový program EU je hlavním nástrojem podporujícím vytvoření Evropského výzkumného prostoru. Ve srovnání s předchozími rámcovými programy došlo v 7. RP k významným změnám zejména co se týče velikosti, zaměření a nástrojů vytvořených k realizaci programu. Sedmý rámcový program bude rozdělen do čtyř specifických programů, které odpovídají čtyřem hlavním cílům evropské výzkumné politiky:

- **Spolupráce** - bude se podporovat celá řada výzkumných činností prováděných v rámci nadnárodní spolupráce, od projektů a sítí založených na spolupráci po koordinaci výzkumných programů. Nedílnou součástí této akce je mezinárodní spolupráce mezi EU a třetími zeměmi.

- **Myšlenky** - zřídí se nezávislá Evropská rada pro výzkum, která by měla podporovat „hraniční výzkum“ řízený výzkumnými pracovníky a prováděný jednotlivými týmy, které si konkurují na evropské úrovni, ve všech vědeckých a technických oblastech, včetně strojírenství, sociálně-ekonomických a humanitních věd.
- **Lidé** - budou posíleny činnosti podporující odbornou přípravu a profesní rozvoj výzkumných pracovníků, tzv. akce „Marie Curie“, přičemž se věnuje větší pozornost klíčovým aspektům rozvoje dovedností a profesního rozvoje a posílení vazeb na vnitrostátní systémy.
- **Kapacity** - budou podporovány klíčové aspekty evropského výzkumu a inovačních kapacit: výzkumné infrastruktury; výzkum prováděný ve prospěch malých a středních podniků; regionální uskupení zaměřená na výzkum; uvolnění celého výzkumného potenciálu v „konvergenčních“ regionech EU; otázky „vědy ve společnosti“; „horizontální“ činnosti v rámci mezinárodní spolupráce.

Tyto čtyři zvláštní programy si kladou za cíl umožnit vytvoření evropských pólů excelence. Navíc bude vytvořen zvláštní program pro nejaderné činnosti Společného výzkumného střediska.

Program týkající se spolupráce bude rozdělen do podprogramů, z nichž každý bude pokud možno provozně samostatný, ale zároveň zůstane provázaný a konzistentní a umožní společné, vícetematické přístupy k předmětům výzkumu ve společném zájmu.

Pro oblast „spolupráce“ bylo určeno těchto devět témat:

- zdraví;
- potraviny, zemědělství a biotechnologie;
- informační a komunikační technologie;
- nanovědy, nanotechnologie, materiály a nové výrobní technologie;
- energetika;
- životní prostředí (včetně změny klimatu);
- doprava (včetně letectví);

- sociálně-ekonomické a humanitní vědy;
- bezpečnost a vesmír.⁹

S tímto 7. Rámcovým programem pomáhají českým podnikatelům především společnosti:

- CEBRE – Česká podnikatelská reprezentace v Bruselu
- Technologické centrum Akademie věd

1. 6. 1 Česká podnikatelská reprezentace v Bruselu

CEBRE - Česká podnikatelská reprezentace při EU byla vytvořena **Hospodářskou komorou ČR, Svazem průmyslu a dopravy ČR a Konfederací zaměstnavatelských a podnikatelských svazů ČR**, aby prezentovala a obhajovala české podnikatelské zájmy před a po vstupu ČR do Evropské unie přímo v Bruselu. K naplnění svého cíle CEBRE získalo podporu Ministerstva průmyslu a obchodu ČR, a to prostřednictvím agentury CzechTrade. V Bruselu působí jako součást obchodně ekonomického úseku Velvyslanectví České republiky v Belgii.

CEBRE - Česká podnikatelská reprezentace při EU pro podnikatele může pracovat všude tam, kde se **zájmy firmy protínají s činností orgánů Evropské unie** nebo jiných evropských organizací sídlících v Bruselu. Od CEBRE se získají informace o připravovaných rozhodnutích a předpisech EU pro daný obor, formou stáže v Bruselu lze doškolit manažery v evropské problematice, prostřednictvím CEBRE lze také vstoupit do přímého kontaktu s orgány Evropské unie a díky CEBRE se získá také přehled o nabídce všech dostupných podpůrných programů EU pro Českou republiku. Všechny služby CEBRE se dají objednat přímo v ČR, a to za ceny přístupné i malým a středním podnikům.¹⁰

Hlavní nabízené služby

- cílený monitoring nové legislativy, rozhodnutí a iniciativ EU, stanovisek evropských podnikatelských federací;

⁹ 7. rámcový program EU [online]. c2004 [cit. 2008-05-12]. Dostupný z WWW: <<http://www.fp7.cz/>>.

¹⁰ Česká podnikatelská reprezentace při EU v Bruselu [online]. 2002-2008 [cit. 2008-04-26]. Dostupný z WWW: <<http://www.cebrecz.cz/o-cebre/>>.

- vyhledávání kontaktů v institucích EU, jejich využití pro firemní prezentace a projekty;
- individuální školicí stáže v Bruselu pro české podnikatele a manažery;
- identifikace správných fondů a programů EU pro záměry vaší firmy a monitoring v nich vyhlášených výzev;
- prezentace a zastupování zájmů firem před institucemi EU a evropskými podnikatelskými federacemi.

2 Podnikatelské prostředí v České republice před vstupem do EU

Nejprve je nutné si vysvětlit co vůbec znamená pojem podnikatelské prostředí.

2.1 Co rozumíme podnikatelským prostředím

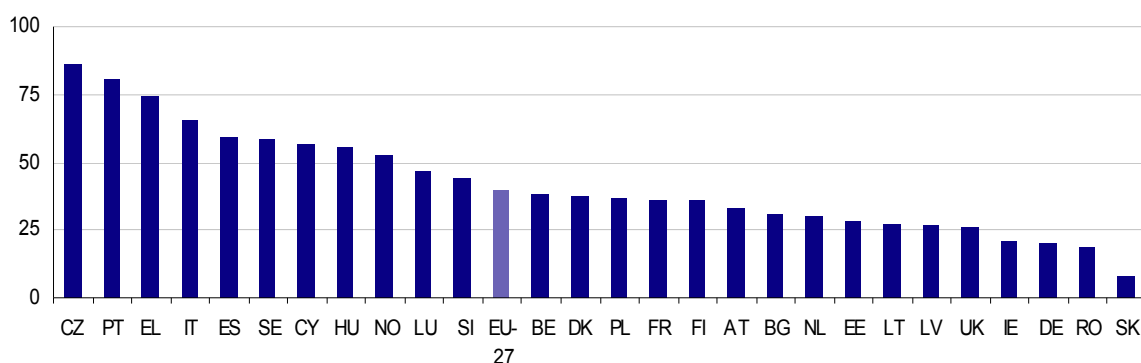
Podnikatelským prostředím rozumíme vlivy a faktory, které působí na podnikatelskou činnost. Mohou ji buď usnadňovat např. výhodnými daněmi, rychlým vyřízením obchodních sporů a jednoznačnými zákony, nebo možností získat rozvojový kapitál. „Civilizovanou ekonomikou“ je nazývána ta, v níž trh funguje v souladu s majetkovým, daňovým a smluvním právem. Naopak korupce zvyšuje transakční náklady a bují většinou tam, kde se má docílit nezasloužený, rychlý zisk. V podmínkách transformace naší ekonomiky z centrálního řízení k tržní ekonomice vznikají i přes mnohá opatření spíše bariéry, které brání rozvoji podnikání a ekonomiky v oblasti nedokonalé legislativy, v malém přístupu podnikatelů k rozhodování ve věcech podmínek podnikání apod.

České hospodářství (a podobně i hospodářství zemí východního bloku) se od začátku devadesátých let postupně transformovalo z centrálně plánované na tržní ekonomiku. Podstatným znakem byla změna rozložení podnikatelských subjektů podle jejich velikosti. Mnohé velké podniky zanikaly a vznikaly malé a střední podniky, které jsou pro rozvoj Evropské unie stěžejní a je jim také přikládán velký význam. Poměr počtu velkých oproti malým a středním podnikům se u nás přiblížil evropskému průměru. Tento poměr se měnil na rozdíl od západních zemí velmi rychle, což sebou nese řadu problémů v řízení a obslužném servisu pro podniky i v legislativě.¹¹

Tento trend ukazují i data z Eurostatu za rok 2005 (zveřejněny v dubnu 2008), kdy Česká republika dosáhla největší hustoty MSP na 1000 obyvatel z celé Evropské unie.

¹¹ MALACH, Antonín. *Jak podnikat po vstupu do EU*. 1. vyd. Praha : Grada Publishing, 2005. 524 s. ISBN 80-247-0906-6.

Graf 2: Hustota malých a středních podniků - vyjádřena počtem MSP na 1000 obyvatel (v %)



Zdroj: Eurostat [online]. 2008 [cit. 2008-05-13]. Dostupný z WWW: <http://epp.eurostat.ec.europa.eu/portal/page?_pageid=1073,46587259&_dad=portal&_schema=PORTAL&p_product_code=KS-SF-08-031>.

2. 1. 1 Které faktory působí na podnikatelské prostředí?

Soubor faktorů, ovlivňujících úspěšnost a možnost podnikání lze rozdělit do několika skupin. Jedná se o faktory krátkodobé (např. jednorázové opatření vlády k obchodnímu rejstříku) nebo dlouhodobé (vybudování infrastruktury, zahrnutí souboru opatření do Operačního plánu průmyslu a podnikání). Některé faktory působí lokálně v některém městě (disponibilní rozvojové plochy) nebo jen v určitém odvětví (zemědělství, stavebnictví), jiné působí plošně (daňová zátěž, legislativa). Kvalita podnikatelského prostředí se proto posuzuje jednak obecně, pro celou zemi, ale také ve vztahu k určitému regionu nebo pro určité odvětví.

Mezi hlavní faktory patří **právní prostředí, dostupnost rozvojového kapitálu, daňové zatížení a možnost samosprávných podnikatelských organizací podílet se na tvorbě zákonů a udělování podpor podnikatelům.**

2. 2 Vstup ČR do EU – prověrka výsledků transformace a restrukturalizace

Pro české podnikatelské subjekty nastalo před vstupem do Evropské unie složité přizpůsobování se Evropské unii. To pro mnoho firem, zvláště v některých industriálních odvětvích znamenalo prověrku výsledků transformace a restrukturalizace. V některých podnicích byl již dostatečně rozvinut inovační potenciál a vytvořeny nové

podnikatelské plány a záměry, větší část podniků se ale jen těžko vyrovnávala s novými směry v managementu a marketingu.

Zjednodušenou situaci měli podniky s velkou účastí zahraničního kapitálu (tedy kapitálu ze zení s rozvinutým tržním hospodářstvím), které již byly delší dobu napojeny na mateřské firmy, úspěšně své výrobky vyvážely a staly se tak již plnohodnotnou součástí evropské a globální ekonomiky. Obtížnější situace nastala pro firmy, které se nestihly včas přizpůsobit nadcházejícím podmínkám. Podle průzkumů, které probíhaly před vstupem do Evropské unie, nevěnovalo pozornost přizpůsobování se novým podmínkám zhruba tři čtvrtiny českých podniků.¹²

Následující tabulka přibližuje trend vznikajících podnikatelských jednotek od roku 1995 s důrazem na rok 2007. Obsahuje jak aktuální stav podnikatelských subjektů – soukromých i právnických osob, tak také poměr růstu za poslední roky.

tabulka 3: Registrované ekonomické subjekty

| | Počet v tis. 2007 | Průměrné tempo růstu v % | | Meziroční změna v % | |
|-------------------------------------|----------------------|-----------------------------|-----------|---------------------|-----------|
| | | 2000/1995 | 2005/2000 | 2006/2005 | 2007/2006 |
| Jednotky celkem | 2 481,9 | 9,2 | 3,1 | 1,8 | 2,1 |
| z toho: soukromí podnikatelé | 1 928,5 | 8,4 | 2,4 | 0,9 | 0,9 |
| právnické osoby | 553,4 | 13,5 | 5,9 | 5,1 | 6,8 |

Pramen: *Analýza vývoje ekonomiky ČR a odvětví v působnosti MPO za rok 2007* [online]. 2008 [cit. 2008-05-02]. Dostupný z WWW: <<http://www.mpo.cz/dokument35578.html>>.

Zvýše uvedené tabulky je patrný pokles obnovy českých podniků. Klesá počet nově zakládaných. Tento přehled je výrazně ovlivněn strukturálními vlivy a proto zakrývá skutečný stav ekonomiky.

Zajímavá je rovněž otázka počtu ztrátových podniků, jak uvádí další tabulka:

¹² KISLINGEROVÁ, Eva, NOVÝ, Ivan. *Chování podniku v globalizujícím se prostředí*. 1. vyd. Praha : C.H.Beck, 2005. 422 s. ISBN 80-7179-847-9.

tabulka 4: Počet ztrátových podniků v průmyslu (v tis.)

| Ukazatel | 2002 | 2003 | 2004 | 2005 |
|--|---------|---------|---------|---------|
| Průměrný počet aktivních subjektů | 155 047 | 154 299 | 152 745 | 150 987 |
| v tom : počet aktivních subjektů ziskových | 127 151 | 129 285 | 130 457 | 127 532 |
| počet aktivních subjektů ztrátových | 27 896 | 25 014 | 22 288 | 23 455 |

Pramen: Český statistický úřad [online]. 2008 [cit. 2008-05-13]. Dostupný z WWW: <[http://www.czso.cz/csu/2007edicniplan.nsf/t/FB002110AD/\\$File/80060701.xls](http://www.czso.cz/csu/2007edicniplan.nsf/t/FB002110AD/$File/80060701.xls)>.

Jak je vidět z přiložené tabulky počet podniků ve ztrátě se zvyšoval před vstupem do Evropské unie – náročnost tohoto procesu pro jednotlivé podniky je velmi dobře znát. Část podniků vytvářela sice ztrátu v důsledku vysokých investic, někdy i ve snaze vyhnout se placení daní, tyto podniky daleko hůře odolávaly novým podmínkám, ačkoliv obrovským rozšířením trhu a vytvořením jednotného evropského trhu vznikly oproti větší konkurenci na jedné straně i nebyvalé možnosti rozšíření výroby a prodeje na straně druhé.

Na českém trhu se v daleko větší míře objevily výrobky z ostatních zemí EU, které měly snahy vytlačit české firmy z jejich dosavadního, jimi monopolizovaného trhu. České firmy proto musely hledat pro své výrobky volné místo na evropském, resp. světovém trhu. Vstupem ČR do EU jim vzniklo i právo podnikat v celé EU; v tom byla velká příležitost pro česká podniky (musely se ovšem adaptovat na trh, kde chtějí podnikat).

Protože to jsou nakonec výrobky, které rozhodují o osudu firmy, musely české podniky počítat s tím, že jejich výrobky musí odpovídat nejen požadované technické a jakostní úrovni, které nabízejí konkurenční firmy, ale i bezpečnostním, zdravotním, hygienickým aj. předpisům. Ty jsou kontrolovány národními orgány dohledu nad trhem bez ohledu na to, kde byly výrobky vyrobeny. Podniky nesmí zapomínat na to, že výrobky jsou rozděleny do dvou oblastí (harmonizované a neharmonizované), a podle toho si zajistit ověření shody svých výrobků s technickými i ostatními požadavky.

Podniky se také přizpůsobovaly sociálnímu a pracovnímu zákonodárství, což bylo vcelku úspěšné. Dosud značné úkoly jsou i v dnešní době před nimi v oblasti bezpečnosti práce a ochrany zdraví (požadavky na pracoviště, nástroje a nářadí, ochranné pomůcky, práce s karcinogenními látkami atd.). Rovněž požadavky ekologické nejsou zdaleka plněny (ochrana vod a ovzduší, zacházení s odpady, obaly, nebezpečnými látkami, hluchost aj.)

Aby české podniky obstály na novém trhu se svými výrobky, musí:

- zvýšit produktivitu práce
- zavést nové metody a způsoby řízení, především hodnotový management
- vyrábět produkty, které budou mít technické i jiné parametry požadované zákazníky
- zvýšit kvalitu a snížit náklady výrobků
- snažit se o to, aby se staly podniky světové třídy.

Změny, kterými prošla velká část našich podniků si vyžádaly často dodatečné náklady. Jednalo se především o:

- náklady související s převzetím velkého počtu směrnic o ochraně životního prostředí a jejich realizaci: tyto – většinou investiční náklady – budou tvořit největší část nákladů vynakládaných v budoucích letech,
- náklady související se zavedením směrnic o bezpečnosti práce a ochraně zdraví a jejich realizaci (rovněž většinou investičního charakteru),
- náklady na zlepšení pracovního prostředí, na prevenci chemických a jiných havárií,
- náklady na zavedení nových technologií (dle směrnic EU musí výrobci používat nejlepší z dostupných technologií),
- náklady na růst mezd aj.

Mezi důležité a v dnešní době často zmiňované nové podmínky souvisí v rámci podnikatelského prostředí hlavně s rozšířením trhů a konkurencí. A to hlavně díky zavedení Jednotného vnitřního trhu a změnám v zahraniční obchodní politice.

2.3 Vnitřní trh Evropské unie

Vstupem do EU se ČR stala součástí jednotného vnitřního trhu Evropské unie. S tím jsou spojeny právní důsledky nejen pro orgány ČR, ale i pro fyzické a právnické osoby, které mohou za splnění určitých podmínek podnikat na území jiných členských států EU.

Jednotný vnitřní trh je součástí prvního (komunitárního) **pilíře** EU, který je tvořen Evropskými společenstvími. Vnitřní trh byl vytvořen na základě Maastrichtské smlouvy z roku 1992, která vstoupila v platnost roku 1993.

Právním základem vnitřního trhu jsou zakladatelské smlouvy o ES. K jeho realizaci přijímají orgány ES řadu aktů sekundárního práva. Význam mají i další mezinárodní smlouvy, které jsou označovány jako smlouvy subsidiární.

Vnitřní trh dle současného znění Smlouvy o ES „zahrnuje prostor bez hranic, ve kterém je v souladu s ustanoveními této Smlouvy zajištěn volný pohyb zboží, osob, služeb a kapitálu“. Jednotný vnitřní trh zahrnuje území celého ES, ve kterém se neuplatňují hranice mezi státy, a v tomto smyslu vykazuje určité znaky trhu národního.

Volný pohyb zboží se uskutečňuje přes vnitřní hranice států EU, respektive ES. Po realizaci volného pohybu zboží je Společenství založeno na **celní unii**, která pokrývá veškerý obchod se zbožím a zahrnuje jak zákaz vývozních a dovozních cel a všech dávek s rovnocenným účinkem mezi členskými státy, tak přijetí společného celního sazebníku ve vztahu ke třetím zemím. Volný pohyb zboží je zajištěn tím, že mezi členskými státy je zakázáno kvantitativně omezovat dovoz a vývoz zboží a že veškerá opatření mají rovnocenný účinek.¹³

Uvnitř ES je zajištěn volný pohyb osob, zahrnující **volný pohyb pracovníků**. Pokud jde o zaměstnání, zahrnuje odměnu za práci a jiné pracovní podmínky. Je zakázána jakákoli diskriminace mezi pracovníky z členských států založená na státní příslušnosti. Právo pobývat na území jiného členského státu.

S volným pohybem osob je spojena také **svoboda podnikání** neboli svoboda **usazování**. Zahrnuje právo zahajovat a provozovat samostatnou výdělečnou činnost, jakož i zřizovat a řídit podniky, zejména společnosti. Je zakázáno omezovat svobodu podnikání příslušníkům jednoho členského státu na území druhého státu. Stejně tak jsou zakázána omezení při zřizování zastoupení, poboček nebo dceřiných společností jednoho členského státu na území státu druhého. Svoboda podnikání či usazování se vztahuje jak na činnost fyzických osob samostatně výdělečně činných, tak na činnost osob právnických.

¹³ ONDŘEJ , Jan, PLCHOVÁ, Božena, ABRHÁM , Josef. *Ekonomické a právní aspekty podnikání v Evropské unii*. 1. vyd. Praha : C.H.Beck, 2007. 366 s. ISBN 978-80-7179-558-2.

Volný pohyb služeb zahrnuje **volné poskytování služeb** uvnitř ES. Jedná se o služby poskytované zpravidla za úplatu, pokud nejsou upraveny ustanoveními o volném pohybu zboží, kapitálu a osob. Zejména jde o služby průmyslové, obchodní, řemeslné, v oblasti svobodných povolání. Je zakázáno omezení volného pohybu služeb uvnitř ES pro příslušníky členských států.

Volný pohyb služeb se vztahuje na **dočasné poskytování služeb** (na rozdíl od služeb poskytovaných v rámci práva podnikání). Poskytovatel služby může dočasně provozovat svou činnost ve státě, kde je služba poskytována, za stejných podmínek, jaké mají příslušníci tohoto státu. Při poskytování služeb tudíž nedochází k přesídlení do jiného členského státu.

Čtvrtou svobodou je **volný pohyb kapitálu**. Ten zahrnuje volný přesun kapitálu a plateb nejen mezi členskými státy, ale i mezi členskými státy a třetími zeměmi. Je zakázáno omezení volného pohybu kapitálu a plateb.

2. 3. 1 Ochrana hospodářské soutěže

Předpokladem pro fungování jednotného vnitřního trhu je odstranění různých administrativních a jiných **překážek ze strany členských států**. Vnitřní trh je založen na volné soutěži, jde tudíž o to, aby nebyl deformován ze strany jednotlivých soutěžitelů. V rámci práva ES je zcela nepřijatelné, aby určitý podnikatel získal neoprávněnou výhodu na úkor jiných podnikatelů nebo spotřebitelů.

Význam ochrany hospodářské soutěže je vyjádřen již tím, že Smlouvy o ES zahrnují systém, který zajišťuje, aby na vnitřním trhu nebyla narušována soutěž. Právo proti omezování hospodářské soutěže je považováno za **nejrozvinutější oblast práva jednotného (vnitřního) trhu**. Pravomoci ES v oblasti soutěžního práva jsou zahrnuty mezi výlučné pravomoci.

Právním základem pro ochranu hospodářské soutěže je Smlouva o ES. Pravidla chránící hospodářsko soutěž jsou dále rozvinuta v sekundárním právu ES.

K narušení hospodářské soutěže v právu ES může dojít různými způsoby. Jedná se o případy antimonopolního práva uzavřením zakázaných **kartelových dohod**, dále **zneužitím dominantního postavení** na trhu a **spojením (fúzí) soutěžitelů**.

Zákaz kartelů je přímo upraven v čl. 81 Smlouvy o ES. Podle tohoto ustanovení jsou se společným trhem neslučitelné, a proto jsou zakázány veškeré **dohody mezi**

podniky, které by mohly ohrozit obchod mezi členskými státy a jejichž cílem nebo výsledkem je vyloučení, omezení nebo narušení hospodářské na společném trhu. Zejména se jedná o **dohody**, které přímo nebo nepřímo určují nákupní nebo prodejní ceny nebo jiné obchodní podmínky, rozdělují trhy a uplatňují vůči obchodním partnerům nerovné podmínky při rovnocenných plněních.

Hospodářská soutěž může být narušena i zneužíváním **dominantního postavení**. To je přímo zakázáno v čl. 82 Smlouvy o ES. Podle něj je se společným trhem neslučitelné, a proto zakázané, aby jeden nebo několik podniků zneužívaly dominantního postavení na společném trhu nebo jeho podstatné části, a tak ovlivnily obchod mezi členskými státy. Takové zneužívání může spočívat v přímém nebo nepřímém vnučování nepřiměřených nákupních nebo prodejních cen nebo jiných obchodních podmínek, v omezování výroby, odbytu nebo technického rozvoje ke škodě spotřebitelů.

K narušení hospodářské soutěže může dojít také v důsledku **sloučení či splynutí** (fúzí) podniků. Spojování podniků není ve Smlouvě o ES výslovně upraveno. Rada na návrh Komise přijala nařízení týkající se kontroly spojování podniků.

2. 4 Mechanismy zahraniční obchodní politiky

Společná obchodní politika patří k nejstarším politikám ES. Této obchodní politice se musela přizpůsobit i Česká republika.

Obchodněpolitickou bází ve vztahu ČR a EU do 1. 5. 2004 byla **Evropská dohoda**, zakládající přidružení mezi Českou republikou na jedné straně a ES a jejich členskými státy na straně druhé. Nejdůležitějšími částmi dohody byla ustanovení, která předpokládala vytvoření zóny volného obchodu průmyslovými výrobky do 1. 1. 2002.

Vytváření zóny volného obchodu bylo postaveno na **asymetrickém základě**, a to tak, že EU otvírala své trhy pro zboží ČR rychleji než ČR pro zboží ze zemí EU. Smyslem tohoto principu asymetrie bylo umožnit české ekonomice, aby se postupně adaptovala na konkurenční podmínky trhu EU. Otvírání obou trhů probíhalo na základě časových harmonogramů podle jednotlivých skupin produktů, přičemž se počítalo se specificky citlivými výrobky, u nichž by rychlá liberalizace mohla vést k narušení trhů v ČR. Proces liberalizace obchodu průmyslovými výrobky byl ukončen k 1. 1. 2001

Vstupem ČR do EU nedošlo tedy ke změnám obchodně politického režimu vůči „patnáctce“ ve vzájemném obchodu s průmyslovými výrobky. Za určitý stupeň vyšší integrity či větší liberálnosti v této oblasti lze označit ukončení možnosti použití netarifních ochranných opatření – zvláště u zemědělských a potravinářských produktů.

14

2. 4. 1 Změny vůči novým členům Evropské unie

Pro analýzu změn v obchodní politice ČR vůči nově přijímaným zemím je nutno porovnat nové podmínky se situací před vstupem do EU. S většinou nově vstupujících zemí uplatňovala ČR specifický preferenční režim:

- S Polskem, Maďarskem, Slovinskem na základě uzavřené a naplňované dohody CEFTA,
- Se Slovenskem na základě dohody o celní unii,
- S Estonskem, Litvou a Lotyšskem na základě dvoustranných dohod o volném trhu,
- S Maltou a Kyprem na základě doložky nejvyšších výhod.

Je možno shrnout, že ve vztahu k novým členům EU se obchodněpolitický režim ČR buď nemění (ve vztahu k Slovenské republice), nebo je dále liberalizován připojením k jednotnému vnitřnímu trhu. Dosavadní režim volného trhu liberalizoval obchod průmyslovými výrobky, zatímco vzájemný obchod zemědělskými produkty a potravinami podléhal sjednanému režimu ochrany domácích výrobců.

2.5 Rámcové podmínky pro podnikání v ČR

Nyní se zaměříme na specifické podmínky podnikání těsně před vstupem České republiky do Evropské unie.

¹⁴ ONDŘEJ, Jan, PLCHOVÁ, Božena, ABRHÁM, Josef. *Ekonomické a právní aspekty podnikání v Evropské unii*. 1. vyd. Praha : C.H.Beck, 2007. 366 s. ISBN 978-80-7179-558-2.

. Převratné změny, které proběhly na počátku 90. let v transformujících se ekonomikách, umožnily po dlouhé době návrat podnikání a vznik nových podniků. Protože však přechod z centrálně plánované ekonomiky na tržní hospodářství představoval zásadní změnu paradigmatu, přetrvávají dodnes v podnikatelském prostředí transformujících se ekonomik politické, právní a administrativní postupy, které negativně ovlivňují úspěšné podnikání. Podnikatelská aktivita s sebou všeobecně nese velké riziko neúspěchu, a proto je jak pro začínající podnikatele, tak pro dlouhodobě fungující podniky důležité, aby ze strany státu přicházely incentivy (pobídky), které by v dostatečné míře podpořily podnikatele toto riziko podstupovat.

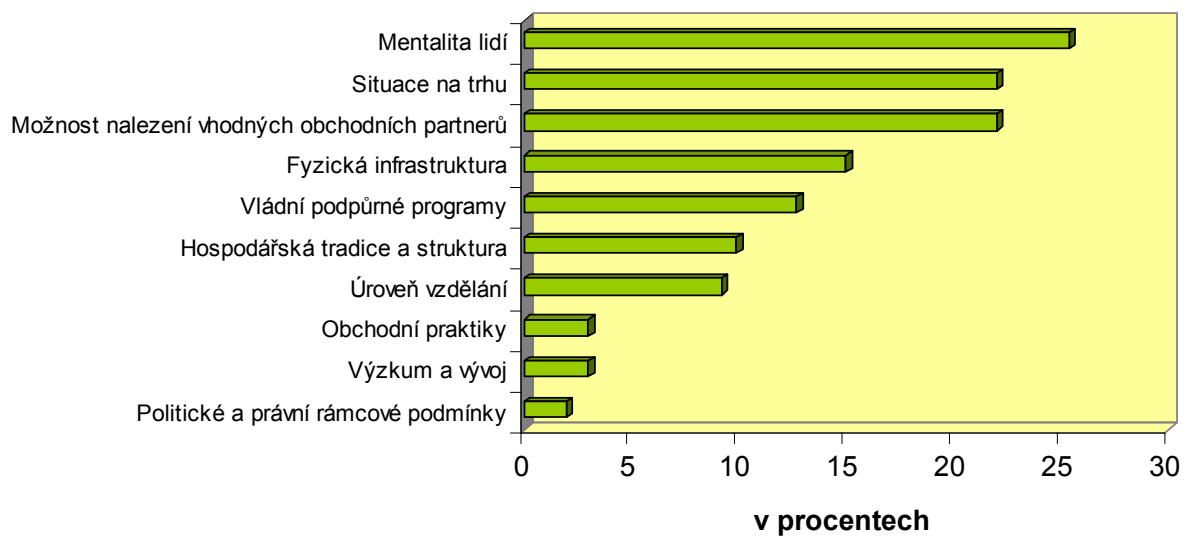
Následující data pocházejí z projektu **Úspěšné podnikání v Německu, České republice a Polsku** realizovaného v letech 2002 a 2003 na základě spolupráce 285 expertů na podnikání a téměř tisíce vysokoškolských studentů z Německa, České republiky a Polska.¹⁵

Tyto subjektivní názory účastníků podnikatelského prostředí ve třech sousedních zemích prokazují dle mého názoru nejvíce situaci na českém trhu těsně před vstupem do EU.

Jak na nejdůležitější otázky reagovali experti na podnikání je vidět na následujících grafech.

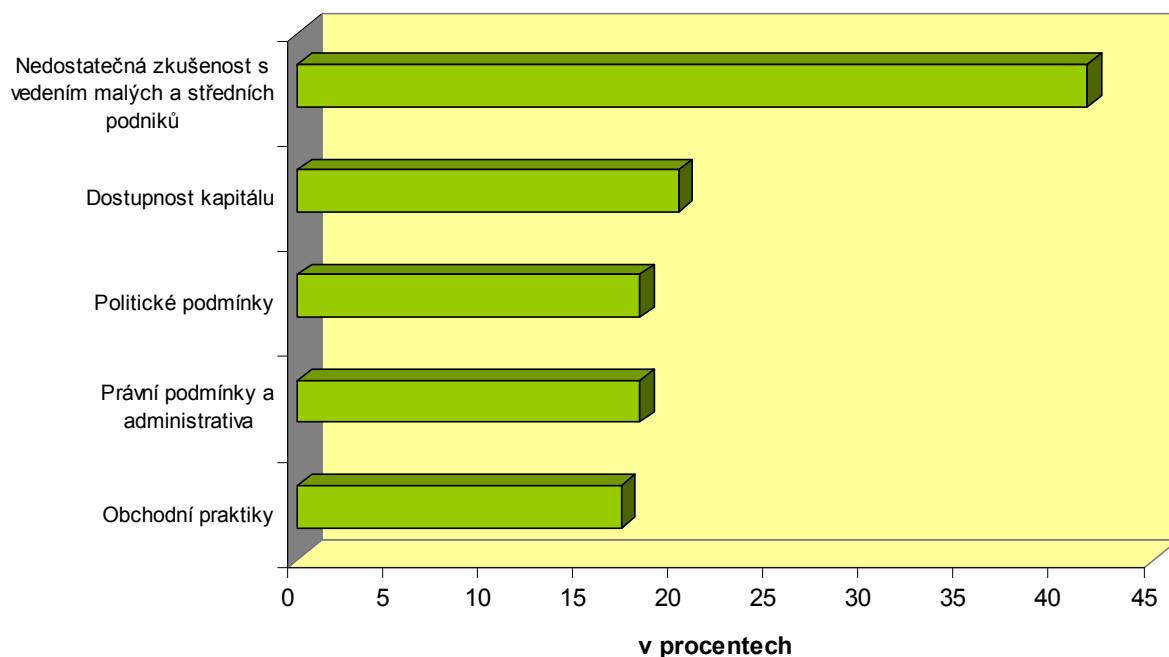
¹⁵ KISLINGEROVÁ, Eva, NOVÝ, Ivan. *Chování podniku v globalizujícím se prostředí*. 1. vyd. Praha : C.H.Beck, 2005. 422 s. ISBN 80-7179-847-9.

Graf 3: Definujte pozitivní specifika ČR



Zdroj: Vlastní z pracování ze zdroje: KISLINGEROVÁ, Eva, NOVÝ, Ivan. *Chování podniku v globalizujícím se prostředí*. 1. vyd. Praha : C.H.Beck, 2005. 422 s. ISBN 80-7179-847-9.

Graf 4: Definujte negativní specifika ČR



Zdroj: viz Graf 1

Nyní podrobněji k nejproblematictějším otázkám – vždy je uveden stav před vstupem ČR do Evropské unie a posléze změny, které proběhly během čtyř let členství.

2. 5. 1 Dostupnost kapitálu

Trh rizikového kapitálu nebyl před rokem 2004 zcela rozvinut, banky se vyhýbaly riskantním půjčkám a emise akcií na burze byly realizovány zcela ojediněle. Banky sice nabízely již v té době řadu programů na podporu malých a středních podniků, ale požadovaly ručení a podnikatelskou historii, což bylo problematické hlavně pro firmy nově založené a potřebující kapitál nejvíce. Za tento stav však často mohly sami podnikatelé, kteří dodnes uměle snižují zisky, aby se vyhnuly daním, nechtějí zveřejnit informace o výsledcích hospodaření a jsou tedy pro banky nedůvěryhodnými partnery. V získání zdrojů mohla tehdy pomoci Českomoravská záruční a rozvojová banka tím, že poskytla záruky, příspěvek na úhradu úroků nebo výhodné úročení úvěrů do limitované výše. Další možností bylo získání příspěvku v souvislosti s vytvořením nových pracovních míst, který nabízely úřady práce. Podporou již v té době mohly být některé programy předstrukturální pomoci.

Tehdejší výsledky průzkumů Hospodářské komory ČR potvrzovaly názor podnikatelské sféry, že nízká dostupnost úvěrů byla jednou z největších omezujících podmínek pro rozvoj podnikatelských aktivit. Nadpoloviční většina respondentů hodnotila státní podpůrné programy půjček a záruk za úvěry jako podprůměrné.

Do dnešní doby se situace na finančním trhu zcela změnila. Firmám je nabízeno široké spektrum úvěrových služeb, které jsou snadno a rychle dostupné i pro začínající firmy. Tato dostupnost byla ale ve velké míře vyvážena často velmi vysokými úroky vyplývajících z půjček, takže ty jsou často nevýhodné. Kvůli dostupnosti úvěrů také v posledních letech častěji vznikaly problémy s platební neschopností firem, a to jak prvotní tak i druhotnou. Novinkou pomáhající bankovním institucím i jiným organizacím může Centrální registr dlužníků, který podává negativní, ale i pozitivní hodnocení všech podnikatelských subjektů evidovaných v ČR. Zajímavostí je, že je tento registr napojen i na registry EU, USA a dalších zemí.

2. 5. 2 Politické a právní podmínky

Z výsledků průzkumů Hospodářské komory ČR, provedených také těsně před přistoupením do Evropské unie, vyplývalo, že většina podnikatelů a manažerů firem považovala platnou právní úpravu spíše za nepřehlednou, zapojení podnikatelské veřejnosti do přípravy právních norem upravujících podmínky podnikání z příležitostné a nesystematické. Stejně tak byly podle dotazovaných zájmy malých a středních podniků zohledňovány spíše dostatečně a na názory podnikatelské veřejnosti není dbán zřetel. Práci českých soudů a vykonatelnost jejich rozsudků hodnotila většina účastníků průzkumu jako problematickou a byla toho názoru, že soudy jsou pomalé a vykonatelnost jejich rozsudků nejistá. Jako nejproblematičtější vnímali právo věřitele, daňový systém, obchodní právo a pracovněprávní vztahy. Podobně nedobře vyšlo z průzkumu i hodnocení státní správy. Převládá názor, že způsob a rozsah informování podnikatelů o právních předpisech ze strany orgánů státní správy není uspokojivý, věrohodnost výkladů předpisů úředníky státní správy je nízká a přístup úředníků je převážně nevstřícný. Navíc se účastníci domnívali, že je poměrně výrazně zakořeněná korupce.

Vnímání politických a právních podmínek z řad podnikatelů se po vstupu do Evropské unie příliš nezměnilo. Kritizována je hlavně někdy až příliš rychlá a zmatená harmonizace Evropského práva a Evropských směrnic do českých zákonů a vyhlášek.

2. 5. 3 Obchodní praktiky

Výzkum se zaměřil i na jednotlivé podnikatelské praktiky, které není možné považovat za zcela etické. Dotázaní experti se domnívali, že podniky uměle zvyšují náklady, aby se vyhnuly daňovým povinnostem, pozdní platba za zboží a služby je běžným fenoménem a riziko nezaplacení za zboží a služby ohrožuje úspěch Malých a středních podniků. Specifikem ČR bylo také využívání pomalosti obchodních soudů, které nahrávají neetickému jednání, stejně tak korupce byla hodnocena jako nejhorší.

Stav v této oblasti byl po vstupu do EU lépe ošetřen v obchodním zákoníku. Dle směrnic EU byla také lépe ošetřena hospodářská soutěž, fúze a akvizice. Dodnes ale často zaznívají upozornění na systémové chyby nahrávající korupci, jako je stávající pojetí rejstříkových soudů, katastrálních úřadů nebo zcela nesmyslný stav na trhu s byty. I dodnes se etické problémy vyskytují nejčastěji v souvislosti s dodržováním termínů plateb, slibů a závazků, při nabídkovém řízení, korektnosti informací atd.

2. 5. 4 Souhrnné hodnocení českého podnikatelského prostředí

Mezery v legislativě, přílišná byrokracie, korupce, doposud nedokončený proces privatizace ekonomiky, růst cen energií a základních materiálů, zadluženost firem, druhotná platební neschopnost, obtížný přístup podniků k úvěrům, vysoké daňové zatížení, netransparentnost veřejných zakázek atd., spolu s absencí strategického myšlení vlastníků firem a manažerů, nedostatečnou péčí o podnikovou kulturu, absencí dodržování etických norem a nedostatečným využíváním marketingu, jsou pouze některé z faktorů, které mají rozhodný vliv na konkurenceschopnost našich podniků.

2. 6 Proces přidružení ČR

Členství v EU znamená řadu povinností, k nimž lze např. uvést povinnost přispívat do pokladny 1,27 % z HDP ČR a plnit podmínky člena jako takového na straně jedné, na straně druhé to znamená být součástí velké skupiny zemí a zaujímat tím bezpečné místo v největším jednotném trhu na světě se všemi finančními, zaměstnaneckými a růstovými výhodami a nevýhodami. Členství znamená též přístup

k významným finančním zdrojům, jež slouží k rozvoji zaostalejších regionů v rámci EU.

Dne 31.3.1998 byla zahájena jednání o přistoupení české republiky do EU, tedy dva roky poté, co ČR předložila oficiální žádost o toto členství.¹⁶

2. 6. 1 Strategie před přistoupením

Odlišnost podmínek vstupu uchazečských zemí si na straně EU vynutila vydání tzv. Bílé knihy (rok 1995), k jejich přípravě na vstupu do vnitřního trhu a nové zesílené předvstupní strategie (rok 1998), stejně jako nezbytnost zpracovávání pravidelných průběžných zpráv o postupu kandidátských zemí v přijímání legislativy vnitřního trhu.

Komise EU zveřejnila 15.7.1997 velmi důležitý dokument nazvaný Agenda 2000, který obsahuje témata, o která v případě rozšiřování EU jde. Po jejich završení budou jednotlivé smlouvy o přístupu připraveny k ratifikaci. Agenda 2000 seznamuje kandidátské země se třemi výzvami pro EU:

- posílení a reforma politiky Společenství v zájmu jejich přizpůsobení rozšíření Unie. To je nutné, zejména pokud jde o společnou zemědělskou politiku a politiky hospodářské a sociální soudržnosti;
- vyhodnocení žádosti o přístup do EU na základě toho, jak dodržují demokratické zásady právního státu, jaké jsou jejich vyhlídky na hospodářský růst a jak dokáží začlenit již platnou legislativu do svého práva;
- přijetí rozpočtového rámce EU na dobu 2000 – 2006 umožní EU vyvážení a v rámci rozumných mezí krytí rozvoje komunitárních politik a důsledky rozšíření, čímž jednoznačně EU vyjádřila i ekonomickou připravenost na rozšíření EU.

2. 7 Očekávaný přínos vstupu do EU

Česká republika se nachází ve středu Evropy a tudíž si lze jen těžce představit, že by se mohla její hospodářská prosperita neopírat o spolupráci v rámci budoucí Evropské unie.

¹⁶ RAIS, Karel, DRDLA, Miloš. *Evropská unie : Evropská integrace a bankovníctví*. 1. vyd. Brno : Computer Press, 1999. 133 s. ISBN 80-7226-211-4.

Vedle zajištění bezpečnosti může Česká republika také očekávat ekonomické přínosy ze začleněním do evropských struktur.

Jedná se především o:

- účast na největším regionálním trhu se stabilními tempy růstu, nízkou inflací a vysokou koupěschopností
- získání výhod společné obchodní politiky největšího světového vývozce a dovozce, neboť společná vyjednávací síla EU v rámci Světové obchodní organizace
- díky koordinaci hospodářských politik bude docházet ke sblížení s úrovní rozvoje a s hospodářským cyklem nejvyspělejších evropských, a tím pádem i světových ekonomik
- těsnější kontakt s nejnovějšími trendy globální ekonomiky
- vyšší přísun investic, technologií, know-how, celkově vyšší mobilita zboží, služeb, osob i kapitálu by měly ČR napomoci k dosažení průměrné evropské úrovně produktivity práce a konkurenční schopnosti
- ČR bude zapojena do programů EU zaměřených na podporu perspektivních oborů, resp. na vyrovnání dostupu od USA a Japonska v rozvoji informační společnosti a nejmodernějších technologiích. Důraz na urychlený rozvoj „Nové ekonomiky“, větší flexibilitu trhu práce a reformu systému sociálních podpor se pozitivně odrazí v konkurenceschopnosti české ekonomiky.
- Česká republika bude čistým příjemcem finanční pomoci ze strany EU.
- EU v zájmu vlastní soudržnosti a stability pomáhá slabším integrovaným ekonomikám formou podpor, ČR bude mít možnost čerpat finanční prostředky ze strukturálních fondů a měla být v prvních desetiletích 21. století schopna zopakovat úspěchy Irska, Španělska nebo Portugalska.¹⁷

¹⁷ KLOUDOVÁ, Jitka. *Evropská unie : Historie a současnost ekonomického prostředí*. 1. vyd. Zlín : Univerzita Tomáše Bati, 2004. 169 s. ISBN 80-7318-222-X.

3 Dopady vstupu do Evropské unie v České republice

K tomu abychom mohli posoudit dopady vstupu ČR do Evropské unie, bychom si nejdříve měli upřesnit celkovou situaci v EU.

3.1 Změny po velkém rozšíření

Tyto změny po historickém rozšíření z května 2004, kdy se Evropské unie rozrostla z 15 na 25 členských států zachycuje Třetí zpráva o pokroku v oblasti soudržnosti: K novému partnerství pro růst, zaměstnanost a soudržnost. Jedná se o aktuální situace a trendy. Zpráva se také dotýká celé řady důležitých témat z oblasti Evropské regionální a politiky soudržnosti vyplývající z přezkoumání Strukturálních fondů v polovině období.

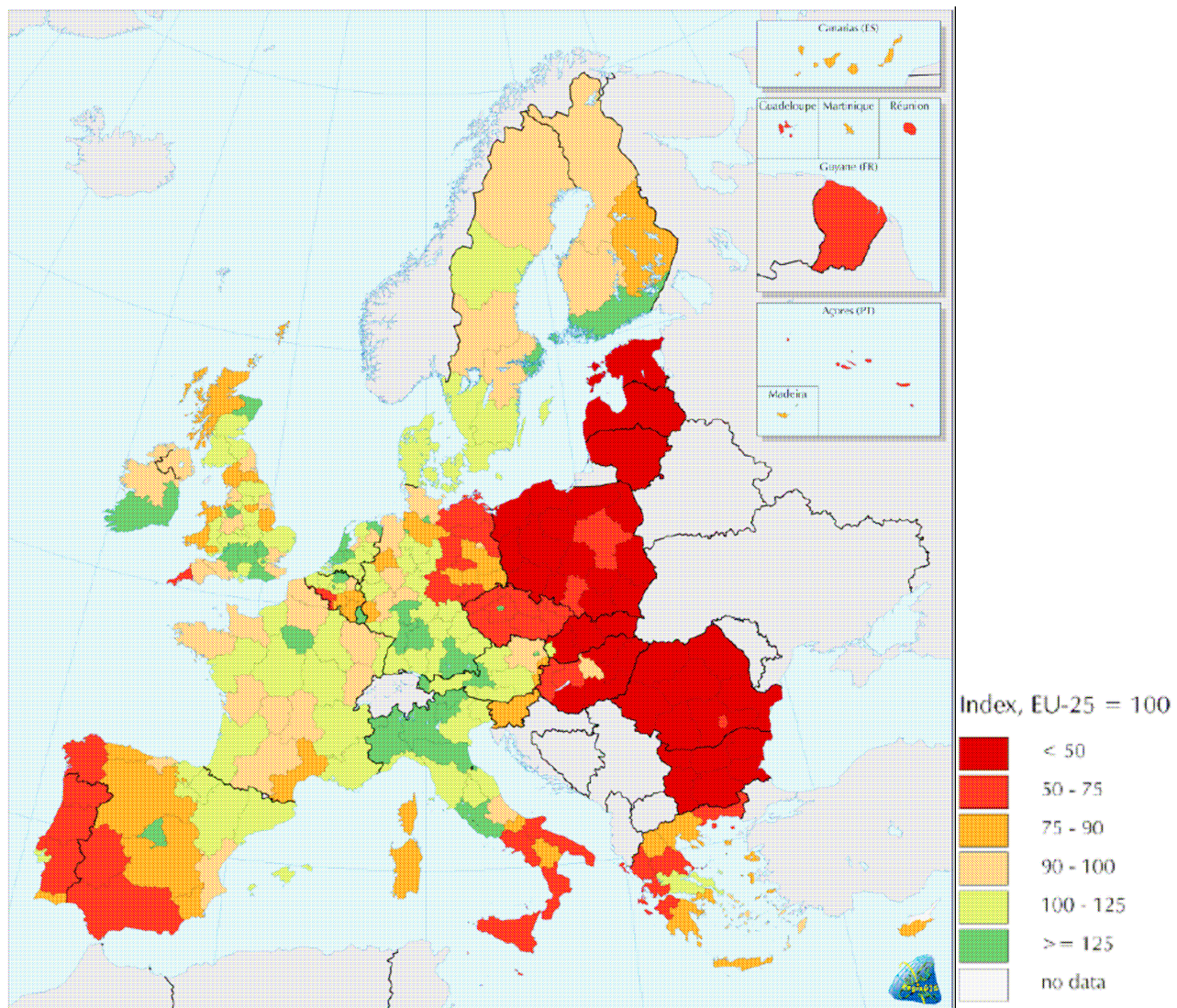
Období od rozšíření Evropské unie zdůraznilo klíčovou roli politiky soudržnosti v procesu evropské integrace pomocí podpory vytváření nových příležitostí na celém území Evropské unie. Dále v březnu 2005, na základě návrhu Komise, zahájila Evropská rada strategii růstu a zaměstnanosti zaměřenou na oživení lisabonské agendy, přičemž vycházela ze smíšených výsledků přezkoumání v polovině období (pozn. plánovací období 2004 – 2006). Témata jako integrace, růst a zaměstnanost se ukázaly jako vysoce relevantní k navrhované strategii reformy politiky soudržnosti vzhledem k zahájení poslední fáze jednání.

Ekonomické a sociální rozdíly v rozšířené EU

Základním cíle v souladu s článkem 158 Smlouvy je základním cílem politiky soudržnosti snižování rozdílů mezi úrovní rozvoje regionů. V důsledku rozšíření na 25 členských států rozdíly ve vyspělosti v celé EU výrazně vzrostly. Nové členské státy mají výrazně nižší úroveň příjmu v přepočtu na obyvatele a míru zaměstnanosti, než je tomu v ostatních zemích EU. Zároveň jsou to však v posledních letech země velmi dynamické, dosahující vysokých měr růstu HDP i produktivity, což vede k tomu, že všeobecné rozdíly se snižují.

Například se ale ukazuje, že rozšíření zvětšilo rozdíly mezi objemy HDP v různých zemích. V roce 2003 se úroveň HDP na obyvatele (měřená pomocí parity kupní síly) pohybovala od 41 % průměru EU v Lotyšsku, až po 215 % v Lucembursku.

Obrázek 1: Mapa Evropské unie a rozdělení jejích oblastí dle HDP na obyvatele v roce 2004



Zdroj: Eurostat : Eurostat - Yearbook 06-07 [online]. 2008 [cit. 2008-03-15].

Dostupný

z

WWW:

<http://epp.eurostat.ec.europa.eu/portal/page?_pageid=1073,46587259&_dad=portal&_schema=PORTAL&p_product_code=KS-CD-06-001-06>.

3. 2 Česká republika a konkurence schopnost

České podniky se jen obtížně prosazují na zahraničních trzích. Zatím se hovoří o **nízké konkurenceschopnosti českých hospodářských subjektů**. Za příčinu je označováno nepřátelské vnější prostředí dané především globálním tržním

prostředím, makroekonomickými i mikroekonomickými limity, nevýhodným vývojem světových cen, změnami měnových kurzů, změnami klimatu apod.¹⁸ Dalšími vlivy mohou být například rozdílné technické a kvalitativní normy, rozdílné preference spotřebitelů a strana poptávky jako taková.

O konkurenceschopnosti hovoří indikátory konkurenceschopnosti.

3. 2. 1 Indikátory konkurenceschopnosti

Tvoří samotnou kategorii mezinárodní konkurenceschopnosti, slouží k měření aspektů hodnocení. Záběr je velmi široký a diferencovaný.

Nejčastěji jsou používané indikátory měřitelné povahy:

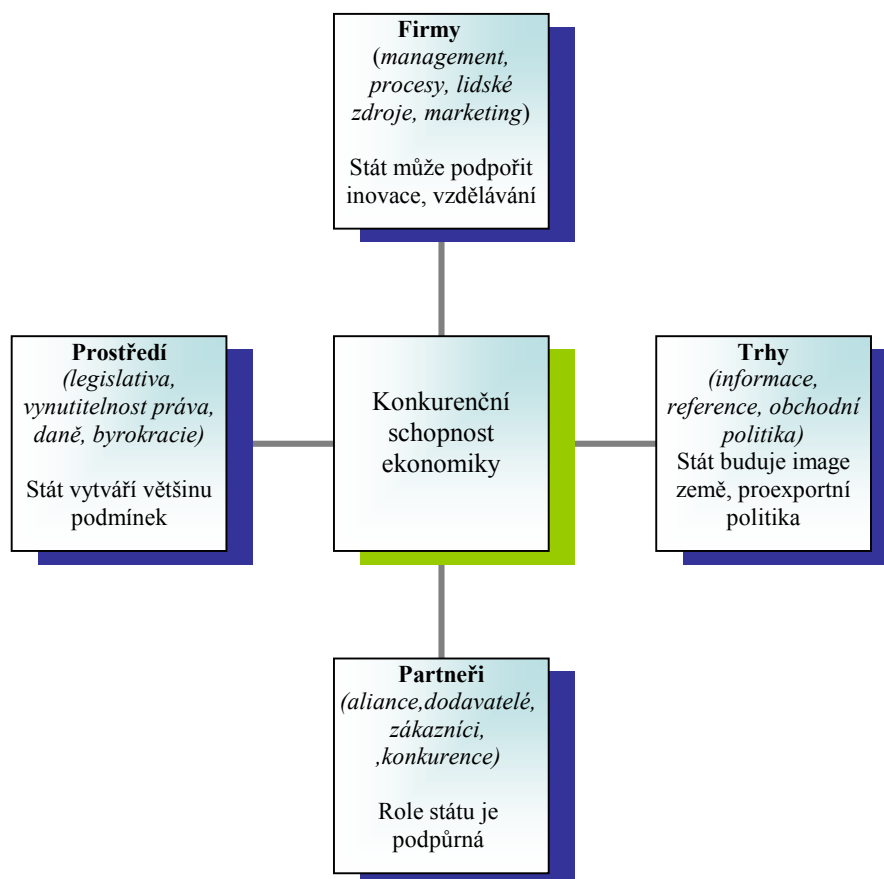
- indikátory na bázi zdrojů - inputů (více či méně měřitelných)
- indikátory na bázi výstupů, výsledků – outputů (měřitelné zejména pomocí indikátorů zahraničně obchodních výsledků)

Následující diagram je sestaven na bázi modelu M. Portera a vychází z těchto více či méně měřitelných indikátorů.

¹⁸ KLOUDOVÁ, Jitka. *Evropská unie : Historie a současnost ekonomického prostředí*. 1. vyd. Zlín : Univerzita Tomáše Bati, 2004. 169 s. ISBN 80-7318-222-X.

KISLINGEROVÁ, Eva, NOVÝ, Ivan. *Chování podniku v globalizujícím se prostředí*. 1. vyd. Praha : C.H.Beck, 2005. 422 s. ISBN 80-7179-847-9.

MALACH, Antonín. *Jak podnikat po vstupu do EU*. 1. vyd. Praha : Grada Publishing, 2005. 524 s. ISBN 80-247-0906-6.



Obrázek 2: Indikátory konkurence schopnosti

Zdroj: ONDŘEJ, Jan, PLCHOVÁ, Božena, ABRHÁM, Josef. *Ekonomické a právní aspekty podnikání v Evropské unii*. 1. vyd. Praha : C.H.Beck, 2007. 366 s. ISBN 978-80-7179-558-2.

Tento koncept patří k nejvíce akceptovaným přístupům v aktuální ekonomické literatuře. Věnuje se analytickým možnostem podchycení institucionálních složek mezinárodní konkurenceschopnosti. Je také nazývá „**diamantem konkurenceschopnosti**“.

Tento přístup umožňuje škálovat jednotlivé země jak na základě kvantitativních indikátorů, tak při uvážení bezprostředně neměřitelných prvků konkurenceschopnosti.

Ve výše uvedeném konceptu jsou uvedeny i možnosti, jak jednotlivé aspekty může ovlivnit stát.¹⁹

3. 2. 2 Světové žebříčky konkurenceschopnosti a ČR

Světové žebříčky konkurenceschopnosti jsou výsledkem systematického soustředování údajů a jejich analytického zpracování dvěma světovými institucemi. Následující charakteristiky pozice ČR v těchto světových hodnoceních vycházejí se Světové ročenky konkurenceschopnosti 200 vydané IMD v Lausanne.

Světová ročenka konkurenceschopnosti této instituce je publikována již od roku 1989 a počet sledovaných zemí a metodika multikriteriálního hodnocení se již od jejího vzniku vyvíjela poměrně dynamicky. V každé z nově vydávaných ročenek se objevují další nové indikátory, mění se počet sledovaných zemí i samotná metodika, což sice zeslabuje porovnatelnost časových řad hodnocení, ale na druhou stranu umožňuje precizovat hodnocení konkurenceschopnosti. V roce 2005 se pod drobnohled ročenky dostalo 51 zemí a 9 územních celků, celkem tedy 60 ekonomik; hodnotilo se podle 323 kritérií.

Pro všechny sledované země se zjišťují dva druhy dat, tvrdá a měkká. Zatímco tvrdá data jsou přebírána z mezinárodních, národních a regionálních statistik, měkká data jsou získávána prostřednictvím dotazníkových šetření, jejichž respondenty jsou představitelé top managementu společností působících v dané zemi. Jestliže tvrdá data charakterizují ty prvky konkurenceschopnosti, které lze objektivně změřit, pak měkká data vypovídají spíše o vnímání konkurenceschopnosti vybranými experty. Z celkového počtu 323 indikátorů jich bylo v roce 2005 získáno 112 na základě dotazníků. Úkolem respondentů je popsat kvalitativní stránky konkurenceschopnosti, tedy ty, o kterých statistiky nevypovídají.

Celkové hodnocení se opírá o čtyři hlavní faktory konkurenceschopnosti země; každý ze čtyř faktorů je analyzován z pěti subfaktorů (celkový počet subfaktorů je 20, každému je přiřazena váha 5% bez ohledu počet zahrnutých indikátorů).

Čtyři sledované faktory a jejich subfaktory:

a) ekonomická výkonnost (83 indikátorů)

¹⁹ ONDŘEJ, Jan, PLCHOVÁ, Božena, ABRHÁM, Josef. *Ekonomické a právní aspekty podnikání v Evropské unii*. 1. vyd. Praha : C.H.Beck, 2007. 366 s. ISBN 978-80-7179-558-2.

- i. domácí ekonomika
- ii. mezinárodní obchod
- iii. mezinárodní investice
- iv. zaměstnanost
- v. ceny

b) efektivnost fungování vlády (77 indikátorů)

- i. veřejné finance
- ii. fiskální politika
- iii. institucionální rámec
- iv. legislativa
- v. sociální rámec

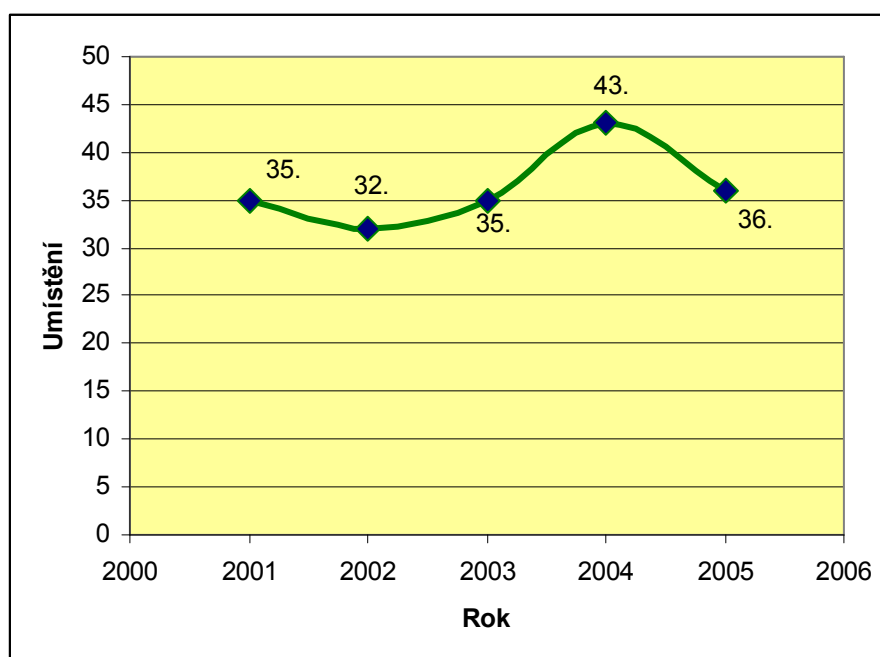
c) efektivnost fungování podniků (69 indikátorů)

- i. produktivita
- ii. trh práce
- iii. finance
- iv. praktiky managementu
- v. hodnoty a postoje

d) infrastruktura (94 indikátorů)

- i. základní infrastruktura
- ii. vědecká infrastruktura
- iii. technologická infrastruktura
- iv. zdraví a životní prostředí
- v. vzdělání

Graf 5: Vývoj hodnocení konkurenceschopnosti ČR



Zdroj: ONDŘEJ, Jan, PLCHOVÁ, Božena, ABRHÁM, Josef. *Ekonomické a právní aspekty podnikání v Evropské unii*. 1. vyd. Praha : C.H.Beck, 2007. 366 s. ISBN 978-80-7179-558-2.

Z ročenky dále vyplývá, že ke zlepšení pozice došlo zejména v oblasti infrastruktury a výkonnosti podniků.

3. 2. 3 Změny z pohledu podnikatelů a jejich konkurenceschopnost v praxi

Podnikatelé nejsou spokojeni s podmínkami podnikání. Požadují zpřehlednění a zjednodušení zákonů, spravedlivý výběr daní, fungující podnikatelský rejstřík, více kompetencí pro podnikatelskou samosprávu a obnovení činnosti Hospodářské rady vlády. V menší míře se hledají příčiny uvnitř firem, v jejich vnitřním prostředí daném firemní kulturou, používanými strategiemi a taktikami vycházejícími z marketingové filozofie či ji naopak ignorujícími.

Přípravenost a konkurenceschopnost našich podnikatelských subjektů je determinována ve velké míře jak teoretickými znalostmi, tak zejména praktickými kompetencemi jejich řídicích i provozních pracovníků a tím, jak firemní know-how dokáží využívat. Jen málo podniků, které se chtějí angažovat na mezinárodních trzích, dokáže dobře aplikovat ve své činnosti mezinárodní marketing, popř. některou z jeho

tří základních koncepcí: vývozní marketing, globální marketing a interkulární marketing, které jsou z hlediska konkurenceschopnosti podnikání na těchto trzích nezbytné.

Skutečné změny uvnitř podniků jsou v souladu s předpoklady transformačního procesu menší. Pomineme-li proces zeštíhlování, lze konstatovat, že v mnoha podnicích nadále přetrvává nepružnost, malá schopnost reagovat na potřeby, přání a poptávku zákazníků. Marketing zůstává v pozadí. Navzdory rostoucímu počtu absolventů škol, kurzů a nejrůznějších seminářů, jejichž cílem bylo šířit a upevňovat marketingové vědomosti, k jeho praktické aplikaci uvnitř firem dochází jen sporadicky.

Slabou stránkou našich podniků podle poznatků nejrůznějších analytiků renomovaných firem naprosto nedostatečná pozornost, věnovaná personální práci. Zákazník pro mnohé podniky představuje zlo, osobu, která není stále s něčím spokojena. Určité zlepšení nastalo v obchodních vztazích B2B(Business to Business), i když situace není ideální.

Obecně lze konstatovat, že naše podniky se dnes více zajímají o své vnitřní problémy, přetrvává jejich orientace na činnosti místo na výsledky. V českých podnicích převládá výrobní, výrobová a prodejní orientace namísto orientace tržní, marketingová. V řízení podniků není dostatečně uplatňována orientace na trh, na zákazníka.

Předpoklady, že během krátké doby dojde k poklesu konkurenčních výhod našich podniků (relativně nízká cena produktů, levná pracovní síla aj.), se již stávají skutečností a mnohé z nich se dostávají do obtíží. Spolu s tím stoupají nároky na management, od kterého se očekává, že dokáže čelit nejen světové konkurenci na domácím trhu, ale i prosadit se na světových trzích. Do centra pozornosti se dostává marketingový management.

V dnešní době je také více než kdy jindy důležitým tématem také společenská odpovědnost firem, která také napomáhá lepší konkurenceschopnosti podniků a vůbec jejich začlenění do okolního prostředí – jak již dodavatelského, odběratelského či municipálního.

3.3 Společenská odpovědnost firem

Zajištění konkurenceschopnosti firem a kontinuity jejich podnikání předpokládá poskytování služeb odpovídající kvality jejich zákazníkům, získávání nových klientům, vývoj nových výrobků a služeb a samozřejmě i dosažení zisku. K dosažení výše uvedených cílů podnikatelských subjektů může přispět i jejich zodpovědné podnikání, které je projevem jejich zodpovědnosti vůči svému okolí.

Termín „zodpovědné podnikání“ znamená zajištění ekonomické úspěšnosti podnikání při současném respektování sociálních a ekologických zájmů při provádění operací souvisejících s podnikáním obchodní společnosti. Jinými slovy, předpokládá uspokojení požadavků zákazníků a současně i jiných lidí, například zaměstnanců, ale také dodavatelů a dalších subjektů a společenství, které podnikatelský subjekt obklopují. Zodpovědné podnikání znamená především pozitivní příspěvek firmy k ekologickým aspektům rozvoje usměrněním vlivů činnosti podniku na životní prostředí. Zodpovědné chování přitom může přinést, a zpravidla také přináší, obchodní společnosti přímý prospěch v podobě posílení její, zejména dlouhodobé konkurenceschopnosti.²⁰

3.3.1 Zodpovědné podnikání

Zodpovědné podnikání v podstatě přináší zachování ekonomické úspěšnosti a dosahování obchodního prospěchu budováním dobré reputace a získáváním důvěry lidí, kteří pro obchodní společnost, resp. Pro podnikatele pracují nebo tvoří její okolí, žijí v jejím sousedství.

Zákazníci preferují spolehlivého dodavatele s dobrou reputací, který bude schopen jim zajistit kvalitní výrobky a služby, a obdobně i dodavatelé budou ochotně prodávat zákazníkovi, který se k nim bude vracet a bude jim včas platit. Širší veřejnost ocení jistotu, že příslušný podnik funguje sociálně a ekologicky zodpovědným způsobem. Také zaměstnanci chtějí pracovat pro společnost, na kterou mohou být hrdí a o níž vědí, že dokáže jejich práci ocenit.

²⁰ Autorský tým Hospodářské komory ČR. *Příručka pro podnikání v roce 2008*. 1. vyd. Praha : Hospodářská komora České republiky, 2008. 148 s. Dostupný z WWW: <http://www.komora.cz/Files/Soubory/Prirucka_pro_podnikani_v_roce_2008.pdf>.

Zodpovědné podnikání není ničím novým. Většina podniků, obzvláště těch menších, byla odjakživa propojena se svým okolím a od té doby, co lidstvo začalo podnikat, usilovala o správné k občanům přívětivé chování. Mnoho podnikatelů instinktivně ví, že když budou „dělat správnou věc“, tedy mimo jiné sloužit zákazníkům, starat se o morálku svých pracovníků, pěstovat dobré vztahy se svými dodavateli, pečovat o dobré sousedské vztahy a chránit životní prostředí, přinese jim to i obchodní výhody. V posledních letech se ovšem projeví i jiné impulzy stimulující zodpovědné podnikání firem, například tlak ze strany zákazníků, místních společenství, vládních orgánů, bank, věřitelů a pojišťoven. Aby si obchodní společnosti uchovaly konkurenceschopnost, musí být schopny přizpůsobit se těmto novým požadavkům ze strany trhu a společnosti, v níž působí. Mnoha malým a středním podnikům často umožňuje jejich pružnost bezprostřednější kontakt s okolím, a nepůsobí jim potíže, aby na tyto změny, resp. „požadavky doby“ rychle reagovaly, protože obvykle dovedou snáze než mnohé větší podniky rozpoznat a využít příležitosti, které mění se trh poskytuje.

3. 3. 2 Praktický přístup k zodpovědnému podnikání

Zodpovědné podnikání zahrnuje opatření k integraci sociálních a ekologických problémů do obchodních operací. Pokud se těmito záležitostmi zabývá podnikatelský subjekt poprvé, je vhodnější začít v menším měřítku a zaměřit se na dosažitelné cíle, které pro něj mají bezprostřední význam. S postupy směřujícími k prosazení vlastního odpovědného chování je třeba soustavně seznamovat veřejnost.

Projevem společenské odpovědnosti podnikatele jsou přijímaní a realizace opatření na ochranu životního prostředí. Efektivní využívání energie, prevence znečišťování, minimalizace odpadu a recyklace mohou přinést úsporu nákladů, a tak přispět k ziskovosti podniku. Taková opatření mohou navíc přispět i ke zlepšení vztahů s obcí, vládními orgány a nejrůznějšími institucemi či spolky. Mohou rovněž otevírat dveře k novým obchodním příležitostem u zákazníků, kteří hledají „zelené“ dodavatele.

Není nutné, aby se firma zabývala všemi záležitostmi najednou. Lepší výsledky pravděpodobně dosáhne, pokud si stanoví jasné priority a soustředí své úsilí na nejdůležitější cíle svého podniku. Postupně je pak možno, a to i s přihlédnutím k efektům již vyzkoušených opatření, přidávat opatření nová. Může být účelné spolupracovat s jinými podnikatelskými subjekty a organizacemi při propagaci zodpovědných pracovních přístupů. Podnikatel se například může stát součástí širšího

schématu iniciovaného vládními nebo místními orgány nebo může vstoupit do obchodní asociace, která podporuje zájem firem o zodpovědné chování a současně zodpovědné chování firem propaguje. Účinné může být zejména spojení úsilí podnikatele s úsilím jiných podnikatelských subjektů, například dodavatelů. Výše uvedené vztahy a postupy zřejmě nebudou vyžadovat větší náklad, v řadě případů nemusí podnikatele zatížit vůbec. Návratnost případně vzniklých nákladů, může podnikateli zajistit pečlivé zaměření a řízení reklamní kampaně. Realizace opatření sama o sobě může vést k přínosům v podobě účinné reklamy, zvýšené morálky zaměstnanců, zlepšené reputace společnosti a přístupu k novým trhům.

3. 3. 3 Iniciativa k rozvoji zodpovědnému chování firmy

Dlouhodobá úspěšnost podniku a jeho schopnost efektivního podnikání často závisí na znalostech, dovednostech, talentu, inovativní kreativitě a hlavně na motivaci zaměstnanců. S postupným růstem podniku vzniká potřeba a roste význam pracovníků, na které se firma může spolehnout a na které může podnik delegovat úkoly tak, aby se mohl úspěšně rozvíjet.

I když základní potřeby svých zaměstnanců může podnik zajistit i pouhým plněním legislativních požadavků na zaměstnanost a ochranu zdraví a bezpečnosti na pracoviště, je vhodné, aby viditelně projevil zájem o zvýšení spokojenosti svých zaměstnanců z práce a o rozvoj kariéry i o jejich osobní blaho a dal tak najevo, že si jich skutečně váží jako jednotlivců – a že oceňuje jejich příspěvek podniku. Tím, že ve svých zaměstnancích vzbudí upřímný zájem o podnik, získá od nich zaměstnavatel více nápadů, větší angažovanost a věrnost a tím dosáhne i zvýšení celkové efektivity podniku.

Tabulka 5: Iniciativy vedoucí k zodpovědnému chování firmy

| Kategorie iniciativy | Vhodné cílové skupiny |
|---------------------------------|--|
| Působení firmy na trhu | zaměstnanci, zákazníci, spotřebitelské asociace, dodavatelé, obchodní partneři, investoři |
| Opatření ke zlepšení pracoviště | Zaměstnanci, odbory, obec, veřejné orgány |
| Angažovanost pro obce | zaměstnanci, důležité lokální organizace nebo instituce (např. asociace, školy, nemocnice), veřejné orgány a důležité neziskové organizace |

| | |
|-----------------------------|---|
| Ochrana životního prostředí | zaměstnanci, obchodní partneři, důležité neziskové organizace, spotřebitelé, veřejné orgány a okolní obce |
|-----------------------------|---|

3. 4 Bezprostřední dopady integrace do EU

Přestože výhody ze zapojení do evropské integrace převýšily nad nevýhodami a Česká republika se v květnu 2004 stala členem EU, je nutné znát obojí a počítat i s nevýhodami, které z daného kroku již vplynuly.

3. 4. 1 Pozitivní dopady vstupu do EU

- Posílení mezinárodního postavení a bezpečnosti nových členských států.
- Posílení vnitropolitické stability nových členských států.
- Rozšíření práv občanů nových členských států o evropskou dimenzi.
- Možnost a právo podílet se na rozhodování v EU.
- Získání prostředků ze strukturálních fondů.
- Začlenění do velkého světového ekonomického seskupení (velký trh zboží bez vnitřních hranic, zlepšení podnikatelského prostředí – právní jistoty a ochrana, lepší informace o trhu, jednotná měna, stimul pro další rozvoj obchodu se zeměmi EU i se třetími zeměmi, příliv investic ze zemí EU i ze třetích zemí, dlouhodobé sblížování cenové úrovně, velká kupní síla, nový stát se stane účastníkem mnoha obchodních dohod, podnikatelé budou moci využívat celé řady programů, které přímo financuje Evropská unie, ...)
- Vyspělá ochrana spotřebitele
- Jednotná a levnější celní, daňová a technická administrativa.
- Lepší přístup k veřejných zakázkám EU.
- Účast v komunitárních programech EU.
- Volný pohyb pracovních sil (po určitém přechodném období), vyšší mobilita profesí, volný pohyb služeb, kapitálu a zboží.

3. 4. 2 Negativní dopady

- Nový člen v rámci EU patří mezi méně vyspělé státy.
- Omezení suverenity ve prospěch společné evropské (sdílené).
- Omezení při formulování a provádění hospodářské politiky.
- Projeví se silící účinek konkurence – vlastně neomezená konkurence kvalitou, inovací a servisem (můžeme čelit inovacemi v technologiích, v organizaci výroby, marketingu), střet se silnějším podnikatelským zázemím, zvýšení nároku na management...
- Zvýšení cen zemědělských produktů.
- Přísná regulace státní pomoci domácím podnikům.
- Náročné ekologické předpisy.
- Přísné pracovněprávní předpisy.
- Vysoké nároky na etiku podnikání.
- Nové nároky na podnikatelskou strategii.
- Nové nároky na komunikaci se správními orgány na národní a evropské úrovni.

K tomu, aby se ČR mohla zapojit do jednotného evropského trhu a těžit z výhod plynoucích ze společného ekonomického, ale i bezpečnostního seskupení, předcházela řada jednání, dohod a postupů, kterými bylo nutné projít.²¹

3.5 Legislativní změny po vstupu do EU

Česká republika již v období před vstupem do EU započala s implementací řady unijních směrnic do své legislativy. V daňové oblasti to byly zejména implementace Směrnice o mateřských a dceřiných společnostech, Směrnice o fúzích, Směrnice o zdaňování licenčních poplatků a úroků a Směrnice o zdanění příjmů z úspor ve formě úrokového charakteru. Tyto směrnice byly implementovány do zákona o daních z příjmů. V daňové oblasti pak byl vypracován zcela nový zákon o dani z přidané

²¹ KLOUODOVÁ, Jitka. *Evropská unie : Historie a současnost ekonomického prostředí*. 1. vyd. Zlín : Univerzita Tomáše Bati, 2004. 169 s. ISBN 80-7318-222-X.

hodnoty reflektující zejména Šestou, Osmou a Třináctou směrnicí rady o harmonizaci právních předpisů členských států týkajících se daní z obratu.²²

Vcelku pochopitelně se tento proces nevyhnul ani legislativě daňové a účetní.

Příslušné změny v legislativě daňové a účetní se dají rozdělit do čtyř hlavních oblastí:

- **změny v oblasti účetnictví,**
- **změny oblasti přímých daní,**
- **změny v oblasti nepřímých daní,**
- **změny v oblasti statistického výkaznictví.**

3. 5. 1 Změny v oblasti přímých daní

Podstatné změny byly do zákona již zapracovány především novelou č. 162/2003 Sb. Tato novela do zákona o dani z příjmu vnesla mnoho podstatných změn - definici daňové evidence, tolik diskutovaný minimální základ daně, opětovné zavedení daňových odpisů nehmotného majetku či nový způsob odepisování administrativních a kancelářských budov. Přímo vstupu do EU, a tím převzetí příslušných evropských direktiv, se změny dotýkají víceméně okrajově, a to v oblasti zdanění dividend a podílů na zisku, včetně zrušení slevy na dani ve výši poloviny daně sražené z vyplácených podílů. Druhou skupinou změn jsou změny při posuzování fúzí, akvizic a podobných restrukturalizací společností. Nezapomenout také nesmíme na osvobození úroků a licenčních poplatků od srážkových daní, i když je tato změna účinná až od roku 2011.

Největší změny nejen v oblasti přímých daní proběhly k 1. lednu 2008.

Tato novela se dotkla i **Daně z příjmů právnických osob**. Zde se jedná hlavně o tyto úpravy:

- **Zrušení osvobození od daně z příjmů z pronájmu vlastních nemovitostí a úrokových příjmů z termínovaných vkladů u odborových organizací**

²² JIRMANNOVÁ, Pavlína, PAPÁČEK, Jan. Situace v leasingu a vliv vstupu ČR do EU. *PriceWaterHouseCooper* [online]. 2005, č. 6 [cit. 2008-05-06].

○ **Zavedení dalšího snižování daňové sazby u právnických osob, a to až na 19 procent. Sazby daně jsou nově stanoveny následovně:**

- od 1. 1. 2008 činí sazba daně pro právnické osoby 21 %
- od 1. 1. 2009 se sazba sníží na 20 %
- od 1. 1. 2010 klesne na 19 %

Tabulka 6: Vývoj sazby daně z příjmů právnických osob

| Rok | Sazba daně |
|-------------|------------|
| 2008 | 21% |
| 2006, 2007 | 24% |
| 2005 | 26% |
| 2004 | 28% |
| 2003 | 31% |
| 2002 | 31% |
| 2001 | 31% |
| 2000 | 31% |
| 1999 | 35% |

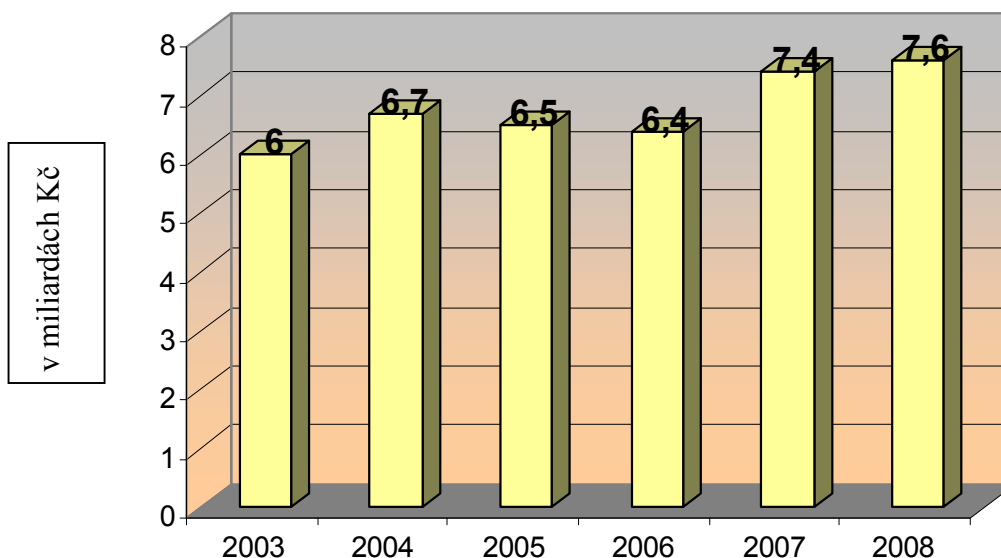
Zdroj: Ministerstvo financí

Z přiložené tabulky lze vidět trend snižování daně z příjmu právnických osob po vstupu do Evropské unie. Tento trend souvisí s přilákáním cizích investorů i se snahou podpořit podnikání jako takové.

Zajímavostí je, že se snižováním daňové sazby byl očekáván zároveň úbytek daňových příjmů. Opak je ale pravdou. Výběr daní v České republice počátkem roku 2008 i přes snížení sazby překročil očekávání. Jak je vidět z grafu, který zachycuje vždy výběr daní v prvních dvou měsících roku, nárůst oproti roku 2007 je celých 0,2 mld. Kč. Dle expertů se tak děje hlavně v důsledku optimalizace daní podnikatelů, kteří si letos mohou vybrat, zda své příjmy zdaní jako právnické osoby sazbou 21% nebo zda

si své zisky rozdělí a zdaní jako fyzické osoby rovnou daní se sazbou 15%. Při takto pozitivním výsledku je další snižování daně z příjmu právnických osob na obzoru.

Graf 6: Výběr daně z příjmu právnických osob v ČR v porovnání vždy za leden a únor



Zdroj: Ministerstvo financí

3. 5. 2 Změny v oblasti nepřímých daní

Novelizace spojená s nutností akceptovat směrnice Evropské unie se nevyhnula ani zákonu o spotřební dani, který byl novelizován zákonem č. 353/2003 Sb. Změn v zákoně je nemálo, takže si vyžádaly kompletní nové znění zákona. Můžeme připomenout změny sazeb daně, zavedení institutu daňových skladů, změny v datu daňové povinnosti, zavedení režimu podmíněného osvobození a s tím související nové doklady - ať již daňové, nebo doklady o přepravě.

Obdobnou revoluční změnou jako zákon o spotřební dani prošel i další zákon o nepřímých daních, a to zákon o dani z přidané hodnoty. Ten se podstatně změnil tzv. velkou euronovelou - ta se po všeobecně známých peripetiích dočkala vydání ve Sbírce zákonů jako zákon č. 235/2004 Sb. Cílem euronovely bylo vyjít vstříc zejména šesté direktivě EU (direktiva 77/388/EEC, upravená direktivou 2001/155/EC), a samozřejmě zčásti také snahou zajistit státu zvýšené příjmy z titulu vybírání daní.

Z této velké novely zákona o DPH se dá zdůraznit několik bodů:
· Zpřesnění definice osob, které odvádějí daň, a ustanovení pojmů osoby povinné k dani a plátce daně - v podstatě zjednodušeně řešeno osoba povinná k dani je potencionálním plátcem daně. Plátcem se stává např. po překročení obrátu jeden milion korun, pořízení

zboží z EU nad deset tisíc euro v běžném kalendářním roce nebo příjmem zaslaného zboží z EU, které podléhá spotřební dani, či příjmem některé z vyjmenovaných služeb poskytnutých z jiných zemí EU.

Další revoluční novinkou jsou změny v **principu zdanění pohybu zboží a služeb**, zejména zdanění přijatého zboží z ostatních států EU, kdy daň vypočítává a odvádí příjemce tohoto zboží. Daň se spočítá platnou sazbou daně země příjemce (v našem případě tedy 19 nebo 5 %) . Na takto přiznanou daň si poté plátce může nárokovat odpočet. V daňovém přiznání se tak dovoz tohoto zboží projeví dvakrát - jednou na vstupu a jednou na výstupu. V případě, že se jedná o zboží a plátce je ještě v tom samém zdaňovací období prodá, tak dokonce třikrát - jednou na vstupu a dvakrát na výstupu.

1. ledna 2008 prošel novelou i zákon o DPH, který se dotkne jako konečných spotřebitelů, tak samozřejmě i podnikatelských subjektů. Už podruhé po vstupu ČR do EU proběhla změna sazeb DPH. Tentokrát se jednalo o zvýšení snížené sazby daně z 5 procent na 9 procent.

Jedním z důvodů, kterým čeští zákonodárci vysvětlují změny sazeb DPH je přizpůsobování se EU. Z níže přiložené tabulky je ale vidět, že tento argument není relevantní.

Tabulka 7: Porovnání sazeb DPH v Evropské unii

| Země | standardní sazba DPH | snížená sazba DPH | Země | standardní sazba DPH | snížená sazba DPH |
|--------------|----------------------|-------------------|----------------|----------------------|-------------------|
| Belgie | 21 | 6 | Malta | 18 | 5 |
| Dánsko | 25 | - | Německo | 19 | 7 |
| Česko | 19 | 9 | Nizozemsko | 19 | 6 |
| Estonsko | 18 | 5 | Polsko | 22 | 7 |
| Finsko | 22 | 8 | Portugalsko | 19 | 5 |
| Francie | 19,6 | 5,5 | Rakousko | 20 | 10 |
| Irsko | 21 | 12,5 | Řecko | 18 | 8 |
| Itálie | 20 | 10 | Slovensko | 19 | 10 |
| Kypr | 15 | 5 | Slovinsko | 20 | 8 |
| Litva | 18 | 5 | Španělsko | 16 | 7 |
| Lotyšsko | 18 | 9 | Švédsko | 25 | 6 |
| Lucembursko | 15 | 6 | Velká Británie | 17,5 | 5 |
| Maďarsko | 20 | 5 | USA | 15 | ... |

Zdroj: Ministerstvo financí

3. 5. 3 Změny v odpadovém hospodářství ovlivňující podniky

Česká republika musela po vstupu do Evropské unie upravit mnoho podmínek určených směrnicemi a nařízeními EU v oblasti **ochrany životního prostředí, včetně odpadového hospodářství.**

Směrnice kladou důraz zejména na prevenci vzniku odpadů, omezování nebezpečných vlastností odpadů, jejich recyklaci a jiné formy využití. Pro celou problematiku odpadů a zároveň pro celou oblast životního prostředí, byly zpracovány tzv. Implementační plány, které obsahují zejména harmonogram dalších kroků v prosazování právních předpisů ČR a legislativy ES, stanovující dílčí cíle a odpovědnosti.²³

²³ JIRÁSKOVÁ, Ivava. Změny v odpadovém hospodářství podniků po vstupu do EU. *EnviWeb* : *Zelená pro průmyslovou ekologii* [online]. 2004, roč. 2, č. 1 [cit. 2008-05-07]. Dostupný z WWW: <http://www.enviweb.cz/?env=_archiv_efjeh&search=zelen%FD+seznam>.

Řada směrnic EU, dotýkající se problematiky odpadového hospodářství, byla zcela nebo částečně transponována do legislativy ČR (viz rámeček). Mezi základní priority všech směrnic patří prevence vzniku odpadů s podporou jejich dalšího využití.

Podniky tvoří v celém řetězci vzniku odpadů první článek samotnou výrobou a zároveň produkcí určitých odpadů při této výrobě. To je jeden z pohledů. Druhý pohled je zaměřen - a to i z pohledu směrnic EU - na design výrobků, materiály, ze kterých jsou tyto výrobky vyrobeny ve vztahu k jejich co nejsnazší možné recyklaci a dalšího využití. Veškeré tyto změny si vyžádají ze strany podniků vynaložení určitých finančních prostředků na změny ve výrobě, v procesu nakládání s odpady atd.

V současné době nejaktuálnější je připravovaná novela zákona o odpadech ve vztahu k elektroodpadu. Podniky budou mít povinnost vyrábět elektrická a elektronická zařízení bez nebo s min. obsahem nebezpečných látek jako je olovo, rtuť, kadmium, šestimocný chrom nebo PCB a PBDE. Tyto změny jsou plánovány s určitým časovým předstihem, aby se na ně mohly podniky připravit. Faktem zůstává špatná ekonomická situace některých podniků, pro které se tyto povinnosti stanou existenčními otázkami. V mnohých případech budou výrobci a dovozci odpovědni za vytváření systémů sběru, zpracování a následného využití odpadů ze svých výrobků, které budou uvedeny na trh.

3. 5. 4 Ovlivnění podniků v rámci Kjótského protokolu

Kjótský protokol je protokol k Rámcové úmluvě OSN o klimatických změnách. Průmyslové země se v něm zavázaly snížit emise skleníkových plynů o 5,2 %. Byl ratifikován 16. prosince 2004 ve 132 zemích.

Pro většinu průmyslově vyspělých zemí a jejich podnikatelských prostředí přijaté závazky představují investice do energeticky úsporných technologií, podporu úspor energie v obytném sektoru, vývoj a podporu energeticky méně náročných forem dopravy a podporu udržitelného hospodaření v lesích.²⁴

Základem splnění závazků vyplývajících z Kjótského protokolu má být redukci emisí na území příslušného státu. Kjótský protokol však umožňuje část závazku splnit pomocí tzv. flexibilních mechanismů. :

²⁴ *Wikipedie : Otevřená encyklopedie* [online]. 2008 , 25.4.2008 [cit. 2008-05-07]. Dostupný z WWW: <http://cs.wikipedia.org/wiki/Kj%C3%B3tsk%C3%BD_protokol>.

- **obchodování s emisemi (Emission Trading, ET);**
- **společně zaváděná opatření (Joint Implementation, JI);**
- **mechanismus čistého rozvoje (Clean Development Mechanism, CDM).**

Pro české podniky tato skutečnost znamená vypracování plánů na vypouštění emisí skleníkových plynů a hlavně na jejich snižování. Nutností budou nová ochranná ekologická opatření, které sníží emise skleníkových plynů hlavně kvůli nově vytvořeným limitům. Tyto opatření se promítají jak do struktury výrobních zařízení, tak v některých případech přímo i do vyráběných výrobků – příkladem mohou být osobní automobily.

Dle vypracovaných plánů bude muset každý podnik zažádat o Ministerstvo životního prostředí o příslušný počet povolenek na emise skleníkových plynů. Tyto povolenky se dají využít ve firmě buď k účelu, ke kterému jsou přiděleny, nebo jsou vhodnými investičním prostředkem, se kterým se dá obchodovat na speciálním trhu.

Toto se týká především podniků v odvětvích jako je energetika, zpracování kovů, průmysl minerálů a výroba papírů a celulózy. Tyto podniky jsou povinny omezovat emise CO₂. V případě nedodržení emisních plánů a limitů hrozí za přečerpané povolenky pokuty. Na druhou stranu pokud tyto podniky provedou taková opatření, že omezí emise více než je prozatím „nutné“, mohou na této komoditě obohatit. Trh s emisními povolenkami je dnes ve fázi strmého rozvoje.

4 Aktuální situace českého podnikatelského prostředí

K tomu abychom mohli posoudit aktuální situaci českého podnikatelského prostředí, je třeba nejdříve si připomenout a objasnit na trhu Čeští podnikatelé působí. Novinkou je otevřený vnitřní trh EU.

4. 1 Analýza přínosů a nákladů vstupu ČR do EU

Dne 1. května 2008 jsme oslavili již 4 rok od našeho vstupu do EU. To nám poskytuje příležitost pokusit se zrekapitulovat prvních 48 měsíců našeho členství v EU. Přípravy našeho členství začaly dlouho před samotným datem vstupu. Bude tedy pravděpodobně trvat dlouho, než budeme moci vůbec zhodnotit sociální a ekonomické důsledky vstupu. Proto následující analýzy ukazují pouze trendy a směry, kterými se Česká republika a její podnikatelské prostředí ubírá.

Jednou z obtíží, která vzniká při analýze dopadů vstupu do EU je fakt, že datum vstupu se nepřekrývá se začátkem kalendářního roku, což významně omezuje užitečnost statistických dat, která jsou obvykle založena na ročních cyklech. Také s ohledem na krátké období analýzy lze jen těžko hovořit o trvalých trendech, identifikovat jasně efekty spojené s vstupem nebo zpětné odhady a popisy pomocí statistických dat, která jsou často stále ještě nedostupná.

Významné efekty vstupu České republiky do EU mohou být klasifikovány podle následujících oblastí a jako stěžejními se jimi budeme zabývat v následujících analýzách a to vždy v souvislosti s podnikatelským prostředím:

- **Ekonomický růst**
- **Inflace**
- **Kurz měny**
- **Investice**
- **Obchod**
- **Sektor malých a středních podniků**
- **Zaměstnanost**

- **Zemědělství**
- **Životní prostředí**

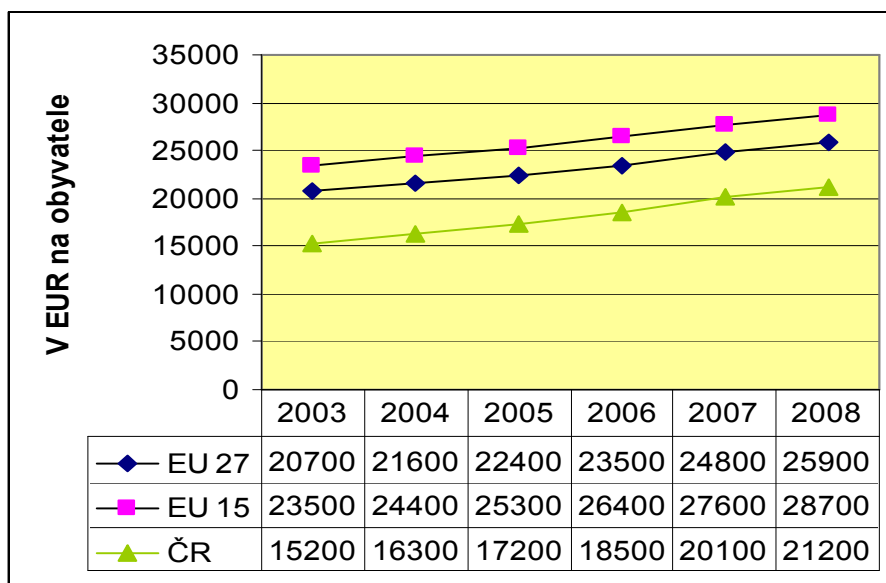
Samozřejmě, že tyto faktory nejsou jediné, ale budeme se jimi zabývat protože jsou snadno identifikovatelné a kvantifikované.

Než přistoupíme k jednotlivým analýzám – **nejjednodušším kritériem hodnocení** českého členství v EU jsou **finanční zisky**. V loňském roce obdržela Česká republika z rozpočtu EU opět více, než do něj odvedla. Stejně jako v předchozích letech tak ČR zůstává čistým příjemcem z rozpočtu EU. Rozdíl mezi příjmy z rozpočtu EU a odvody do něj, tedy tzv. **čistá pozice ČR za rok 2007 dosáhla 17 mld. Kč** a je nejen výrazně lepší než v předchozím roce (kdy dosáhla 6,7 mld. Kč), ale dokonce nejlepší od vstupu ČR do EU. Tohoto pozitivního výsledku ČR dosáhla i přesto, že v roce 2007 již ztratila nárok na čerpání tzv. rozpočtových kompenzací.²⁵

4. 1. 1 Ekonomický růst - HDP

Nejdůležitějším a komplexním ukazatelem hospodářské situace v České republice je zřejmě HDP.

Graf 7: Hrubý domácí produkt v tržních cenách - ve standardu kupní síly (rok 2008 - odhad)



²⁵ *Ministerstvo financí České republiky* [online]. 2005 [cit. 2008-04-28]. Dostupný z WWW: <http://www.mfcr.cz/cps/rde/xchg/mfcr/xsl/eu_financni_vztahy_k_eu.html>.

Zdroj: vlastní zpracování z *Český statistický úřad* [online]. 2006 [cit. 2008-04-28]. Dostupný z WWW: <<http://dw.czso.cz/ode/tab/daa10000.htm>>.

Z výše uvedeného grafu je vidět, že míra růstu HDP je vyšší než je průměr EU 27 i EU 15. Samozřejmě, že vyšší tempo růstu je nutné pro přemostění rozdílů mezi Českou republikou a původními členy – EU 15 s ohledem na ekonomický vývoj a životní úroveň. K tomu, aby se redukovaly rozdíly ČR a zbytku EU by mohlo pomoci následující:

- Poskytovat podmínky pro rozvoj obchodních iniciativ, stimulovat investiční růst, růst pracovních příležitostí a povzbuzujících inovací ve společnostech změnou právních systémů;
- efektivní využití strukturální pomoci EU;
- udržet nebo zvýšit tok cizích investic zaváděním aktivní politiky přitahující investory, propagovat ČR a modernizovat administrativní, daňové prostředí a jurisdikci;
- dokončit reformu veřejných financí;
- odstranit překážky pro vývoj a zlepšování infrastruktury;
- poskytovat peněžní prostředky na výzkum a vzdělání, které budou také přispívat k vývoji znalosti související domény.

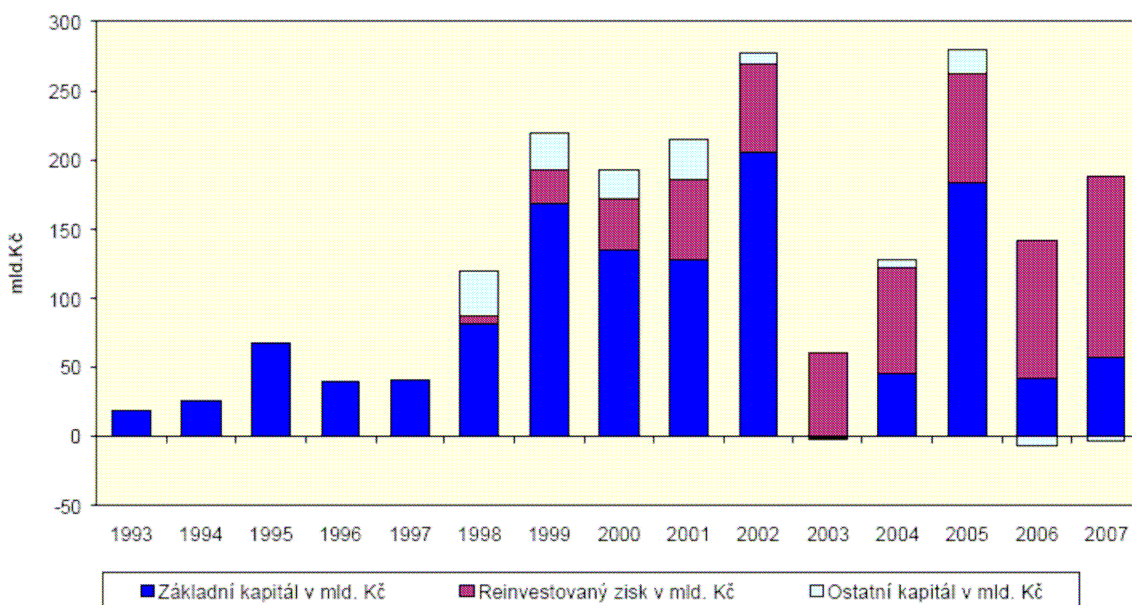
Jedním z problémů, který nastává v ekonomickém růstu a ve zvyšování HDP je **produktivita práce** v ČR. Ta je dlouhodobě po průměrem EU 27. Když stanovíme produktivitu práce na zaměstnanou osobu v EU jako 100 %, tak ČR dosahuje od roku 2003 66,6 % do 72,3 % odhadu na rok 2008. Výše dosahované produktivity práce má samozřejmě vliv na výši průměrného příjmu. Vyšší produktivity práce dosahují v ČR podniky se zahraniční účastí, které převzali v cizině již používané výrobní standardy a normy. Tyto firmy jsou také více flexibilní a využívají inovační potenciál svůj i svého podnikatelského okolí.

4. 1. 2 Přímé zahraniční investice

S ekonomickým růstem přímo souvisí přímé zahraniční investice. Je to jeden z pozitivních úkazů spojených s integrací ČR do EU. Jedná se i o investice na trhu cenných papírů. Členství v EU významně ovlivňuje víru zahraničních investorů v Českou republiku. Tyto investice neovlivňují jen růst HDP, ale zvýšení poptávky po

českých cenných papírech a akciích přispívají také k posílení české měny a také k přiblížení českých cen průměru EU – přímo se tedy váží k inflaci a ke změnám kurzu České koruny.

Graf 8: Struktura přílivu přímých zahraničních investic do ČR



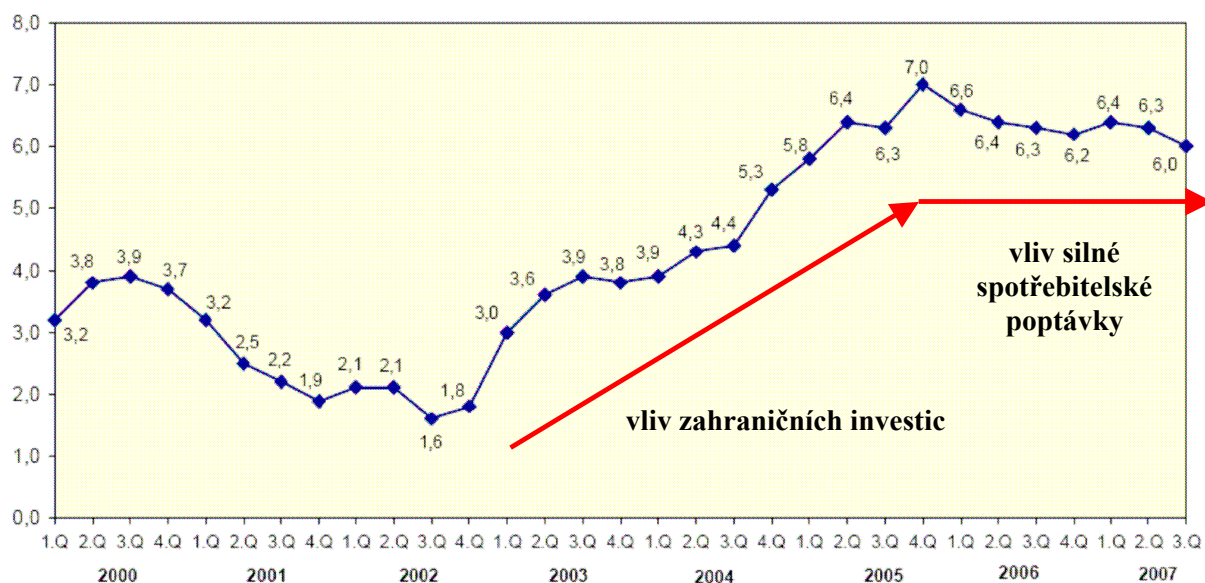
Pramen: ČNB, graf MPO

Pozn. Do roku 1997 zahrnují údaje pouze přímé zahraniční investice do základního jmění

Na výše uvedeném grafu vidíme příliv přímých zahraničních investic do české republiky – vidíme, že největší investice probíhaly v letech 1999 – 2002. Před naším vstupem do Evropské unie se tyto investice pozastavily. Investoři očekávali změny a vyčkávaly, jak se naše ekonomika vyrovná se vstupem do EU. Nárůst je vidět až v roce 2005, kdy se projeví první pozitivní důsledky našeho vstupu do Evropské unie, jako například vytvoření inovačního potenciálu, daňových prázdнин a zvýhodnění, poklesu sazby daně z příjmu a v neposlední řadě i vytvoření fungujícího systému podpor podnikání.

Přímé zahraniční investice působí kapacitotvorně – zvedá se počet pracovních míst a výrobní kapacita. Tento růst se projevuje samozřejmě i na růstu HDP, ale až po několika obdobích, kdy se nové podniky otvírají, nabírají nové pracovníky a začínají vyrábět. Na následujícím grafu si přesně můžeme všimnout časového zpoždění, které dle uvedených výsledků dosahuje zhruba 4 – 5 let.

Graf 9: HDP ve stálých cenách, meziroční změny v % v souvislosti s přímými zahraničními investicemi



Zdroj: *Analýza vývoje ekonomiky ČR a odvětví v působnosti MPO za rok 2007* [online]. 2008 [cit. 2008-05-02]. Dostupný z WWW: <<http://www.mpo.cz/dokument35578.html>>.

Tyto investice mají také jednoznačný vliv na růst produktivity práce, vytváření nových pracovních míst a v neposlední řadě také na rozvoj znalostní ekonomiky a výdaje na výzkum a inovace. Roste tedy i inovační potenciál.

Největší objem zahraničních investic pocházel ze zemí EU. V roce 2007 dosáhl příliv těchto investic 185,3 mld. Kč a v porovnání s rokem 2006 je tato částka větší o 36,4 %. Tato částka signalizuje pokračující pozitivní očekávání investorů v dobrý vývoj ekonomiky a podnikatelského prostředí v ČR.

Zajímavou soutěž v souvislosti přímými zahraničními investicemi vyhláší každoročně Agentura pro podporu podnikání a investic CzechInvest pod záštitou Ministerstva průmyslu a obchodu – **Investor roku**.

Tabulka 8: Největší ekonomický přínos - zpracovatelský průmysl

| Pořadí | Název firmy | Projekt | Investice | Počet nových pracovních míst |
|--------|------------------------------|-----------------------------------|-------------|------------------------------|
| 1. | Hyundai Motor | Automobilka v Nošovicích | 30 mld Kč | 3000 |
| 2. | IPSA Alpha Technology Europe | Výroba plochých obrazovek v Žatci | 2,96 mld Kč | 2100 |

| | | | | |
|----|-------------------------|-----------------------------------|-------------|------|
| 3. | HitachiHome Electronics | Výroba plochých obrazovek v Žatci | 1,73 mld Kč | 1400 |
|----|-------------------------|-----------------------------------|-------------|------|

Zdroj: *CzechInvest* [online]. 1994-2008 [cit. 2008-04-28]. Dostupný z WWW: <<http://www.czechinvest.org/czechinvest-a-afi-ocenily-nejvyznamnejsi-investice-v-cr>>.

Tabulka 9: Největší ekonomický přínos - strategické služby

| Pořadí | Název firmy | Projekt | Investice | Počet nových pracovních míst |
|--------|--|--|--------------|------------------------------|
| 1. | IBM Global Services Delivery Center CZ | Outsourcing informačních technologií v Brně | 102,7 mld Kč | 821 |
| 2. | JOB AIR | Centrum pro opravy velkých letadel v Mošnově | 1,05 mld Kč | 244 |
| 3. | Red Hat Czech | Vývoj softwaru v Brně | 38,78 mld Kč | 207 |

Zdroj: *CzechInvest* [online]. 1994-2008 [cit. 2008-04-28]. Dostupný z WWW: <<http://www.czechinvest.org/czechinvest-a-afi-ocenily-nejvyznamnejsi-investice-v-cr>>.

Tabulka 10: Investice s největším inovačním potenciálem

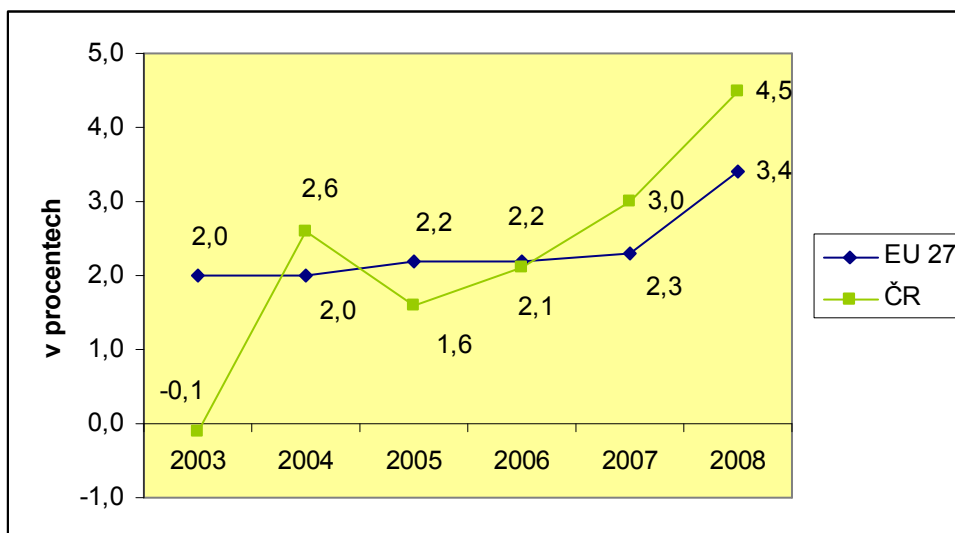
| Pořadí | Název firmy | Projekt | Investice | Počet nových pracovních míst |
|--------|------------------------------|--|--------------|------------------------------|
| 1. | Visteon - Autopal | Centrum pro vývoj světelné, klimatizační a chladicí techniky pro automobilový průmysl v Novém Jičíně | 16,82 mld Kč | 62 |
| 2. | EMERSON CLIMATE TECHNOLOGIES | Vývoj kompresorů pro klimatizace, chladicí zařízení a topná tělesa | 159,7 mld Kč | 48 |
| 3. | Bang & Olufsen | Centrum pro vývoj audio, video a telekomunikačních zařízení | 62,5 mld Kč | 70 |

Zdroj: *CzechInvest* [online]. 1994-2008 [cit. 2008-04-28]. Dostupný z WWW: <<http://www.czechinvest.org/czechinvest-a-afi-ocenily-nejvyznamnejsi-investice-v-cr>>.

4. 1. 3 Inflace

Inflace neboli růst cenové hladiny zaznamenává míru znehodnocování měny. Jeden z hlavních faktorů zodpovědných za nárůst inflace v posledním období v České republice bylo zvýšení cen potravin a zemědělských produktů.

Graf 10: Vývoj inflace v celé EU v porovnání s ČR (rok 2008 - odhad)



Zdroj: Český statistický úřad [online]. 2006 [cit. 2008-04-28]. Dostupný z WWW: <http://www.czso.cz/csu/redakce.nsf/i/mira_inflace>.

Inflace – hlavně její růst v posledních obdobích roku 2007 (kdy za první dva měsíce roku 2008 byl zaznamenán nárůst 7,9 %) – zatěžuje podnikatelské subjekty. Zprvė mohou vznikat dodatečné náklady jako změny ceníků aj. Za druhé také působí na ekonomickou aktivitu – ovlivňuje hlavně dlouhodobé investiční plány, kdy dochází k přeceňování zboží a služeb a často plánovaný rozpočet nestačí na dosažení vytyčených cílu. A samozřejmě inflace působí také na spotřebu.

Zajímavou roli při vývoji inflace hrají dnes supermarket y a velké obchodní řetězce. Výrobci zdražují kvůli rostoucím nákladům, ale supermarket y zdražují vždy o několik procent více. Tudíž je inflace větší než by ve skutečnosti mohla být. Svým chováním ovlivňují hlavně potravinářské firmy, které dosahují stále jen tržeb na hranici potřebných nákladů. Tato skutečnost se nejvíce projevila ke konci roku 2007, kdy supermarket y a velké obchodní řetězce již od října promítli do cen avizovanou změnu DPH z 5 % na 9%.

Podobná situace nastala již v roce 2004 – jak je vidět i z příloženého grafu, kdy kvůli chybné prognostice nárůstu cen u některých potravin vyšplhali jejich ceny

k rekordní výši – mezi tyto potraviny patřila například rýže, cukr, mléko či mouka. Předpokládalo se nárůst kvůli přílivu levného zboží po otevření trhů například z Polska či Německa. Odhady nárůstu cen po vstupu do EU se ale nepotvrdily, proto ceny – následně pak i cenová hladina, klesla pod 2 procentní hodnotu.

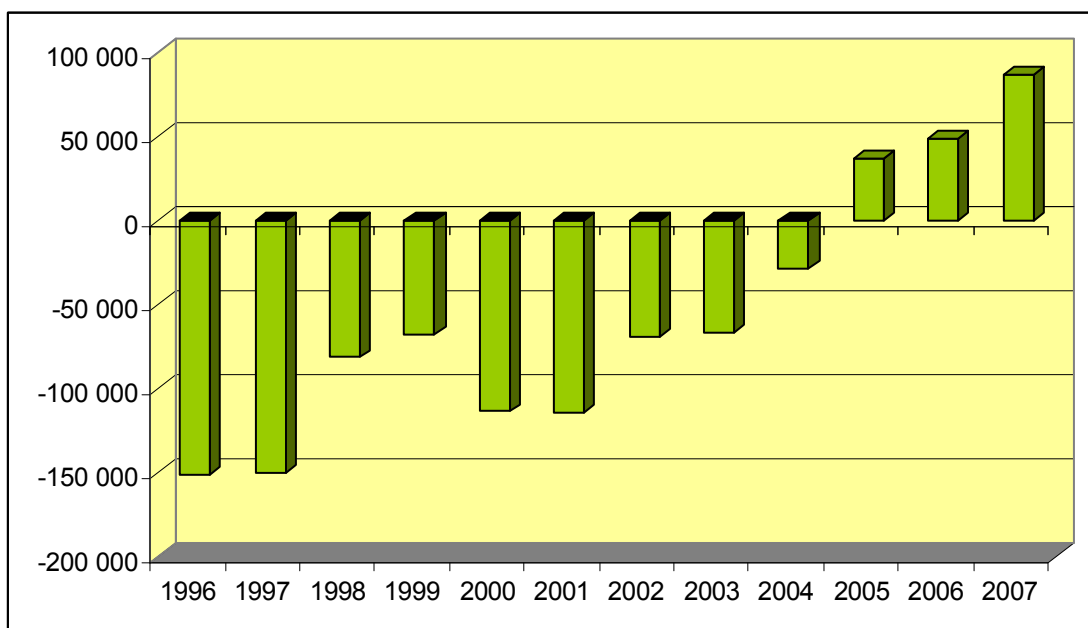
4. 1. 4 Platební bilance

K růstu HDP také přispívá vývoj platební bilance, která je kladná od roku 2005. Tato tendence je dána předstihem růstu reálného vývozu zboží a služeb (za rok 2007 – 14,5 %) před růstem reálného dovozu zboží a služeb (za rok 2007 – 13,7 %).

V roce 2007 dosáhl tento přebytek rekordních 85 mld. Kč. Česká republika se také tímto přebytkem dosáhla jediného kladného salda v rámci nových členů EU.

Mezi země, se kterými se nejvíce obchoduje, patřilo tradičně Německo před Slovenskem a Velkou Británií, kam se více vyváželo než dováželo – saldo bylo tedy kladné. Naopak mezi země, se kterými se obchoduje taky ve velké míře, ale saldo je záporné, patřily tradičně Čína, Rusko a Japonsko.

Graf 11: Saldo platební bilance - v mld. Kč



Zdroj: Český statistický úřad [online]. 2008 , 2.5.2008 [cit. 2008-05-02]. Dostupný z WWW: <http://www.czso.cz/csu/redakce.nsf/i/zahranicni_obchod_ekon>.

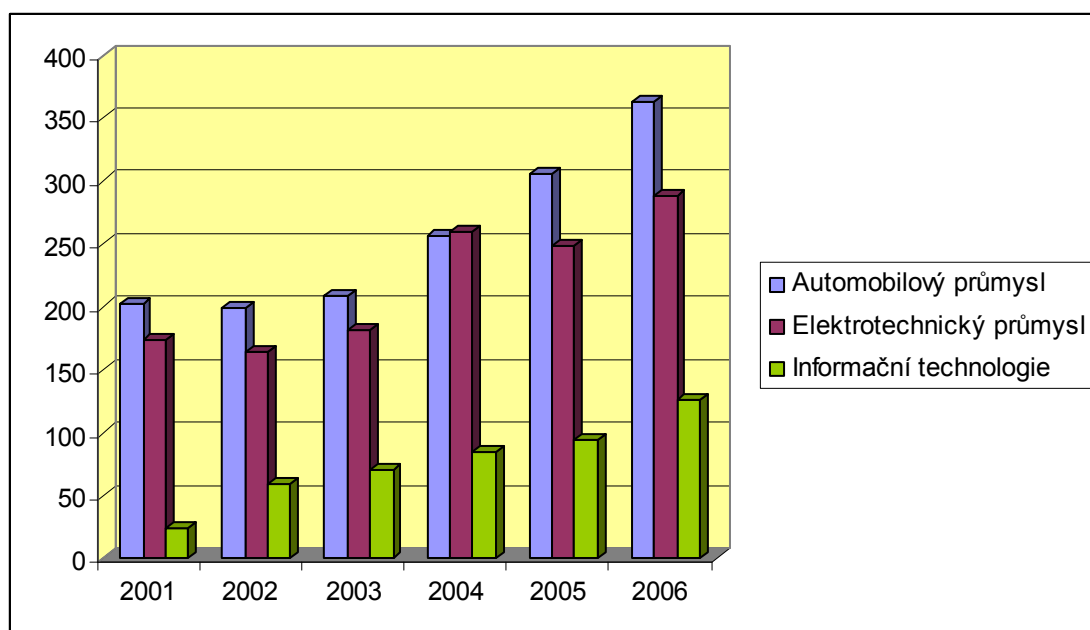
Mezi obory, které se nejvíce vyvážejí patří v první řadě automobilový průmysl, dříve zastoupený převážně jen firmou Škoda auto a. s. Ta minulý rok oslavila již 100 výročí založení firmy a také výrobení 10 mil. kusů osobních automobilů. Prodeje této

automobilky stále rostou, firma se ale potýká s růstem kurzu koruny, který brzdí vyšší růst firmy. Dalším významným hráčem je automobilka TPCA v Kolíně a v neposlední řadě i významná zahraniční investice společnosti Hyundai Motors – automobilový závod v Nošovicích.

V elektrotechnickém průmyslu mezi jedničky ve výrobě i exportu patří především firma Panasonic, dále Siemens a Visteon – Autopal.

Třetím odvětvím, které nejvíce přispívá ke kladnému saldu obchodní bilance patří informační technologie.

Graf 12: Obory, které táhnou český vývoz – v mld. Kč



Zdroj: Obory, které táhnou český vývoz. *Hospodářské noviny*. 6.2.2007, roč. 2007, 32, s. 3.

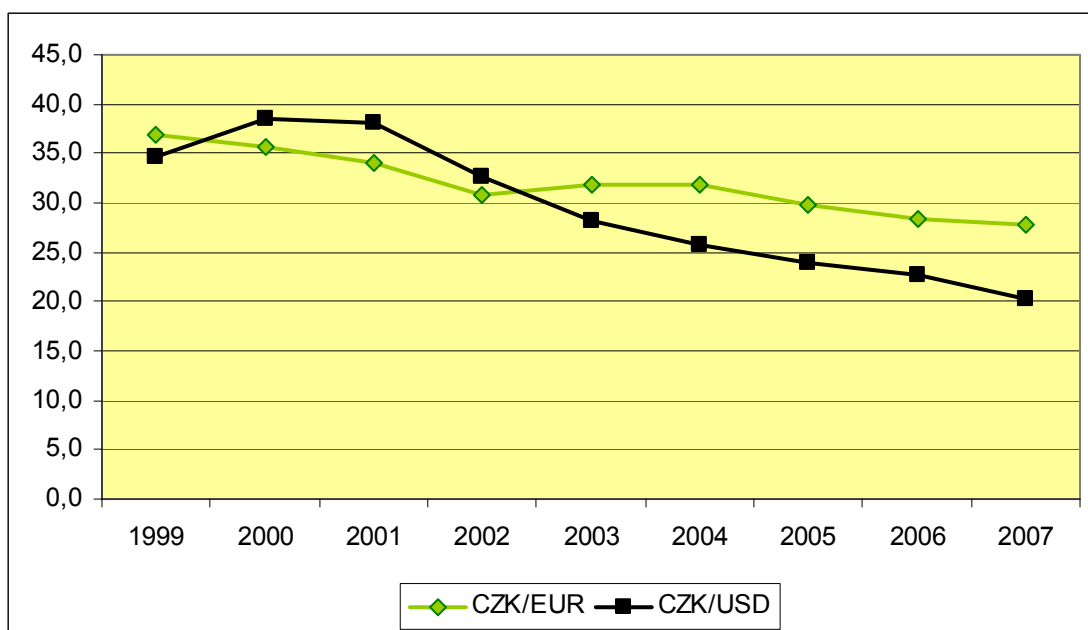
Zajímavé je, že od roku 2004 mají kladné saldo platební bilance i zemědělství producenti. Nepotvrdily se tedy velmi diskutované negativní odhady zaplavení tuzemského trhu levnými surovinami z okolních států a naopak po vstupu do EU a po otevření trhů se začalo z České republiky více vyvážet zemědělských produktů. Mezi ty nejčastější patří mléko, pšenice, ječmen a živý dobytek.

Zvyšování kladného salda platební bilance probíhá i proti růstu kurzu měny jak vůči euru, tak vůči dolaru. Při nárůstu kurzu se stávají výrobky a služby vyvážené do zahraničí dražšími a vývoz by tedy měl mírně klesat.

4. 1. 5 Kurz měny

Pro každého dovážejícího či vyvážejícího podnikatele je kurz měny velmi důležitý – ovlivňuje buď cenu jeho statku v cizině a nebo naopak cenu dovezeného statku. Na přiloženém grafu je vidět, že se naše koruna zhodnocuje stabilně vůči dolaru od roku 2001 a vůči euru od roku 2004.

Graf 13: Vývoj kurzy měny EUR a USD

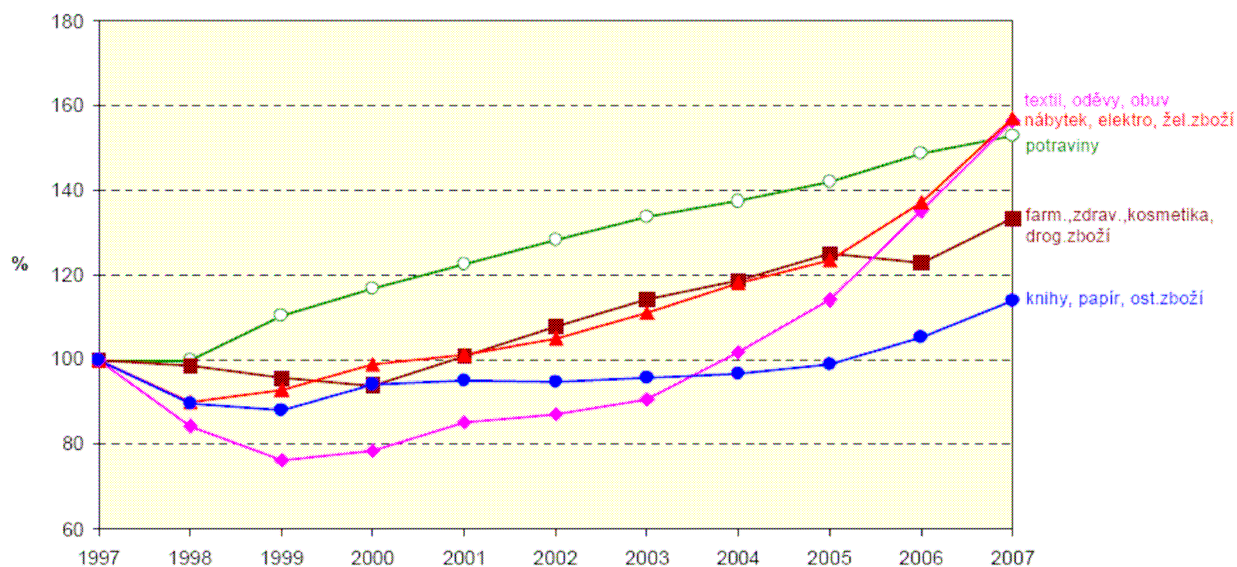


Zdroj: vlastní zpracování z Česká národní banka [online]. 2003-2008 [cit. 2008-05-04]. Dostupný z WWW: <http://www.cnb.cz/cs/financni_trhy/devizovy_trh/kurzy_devizoveho_trhu/index.html>.

4. 1. 6 Tržby maloobchodních firem

Na následujícím grafu můžeme vidět tendence v růstu tržeb maloobchodních firem. Rok našeho vstupu do EU 2004 je zlomový především pro nákup textilu, oděvů a obuvi a dále také pro nákup nábytku a elektrospotřebičů. Tato tendence se projevuje hlavně kvůli přílivu levnějšího zboží z Východních trhů a zlevněním těchto skupin zboží jako takových. I u ostatních skupin zboží se tržby po vstupu ČR do EU zvyšují, neprojevují se tedy žádné negativní vlivy.

Graf 14: Vývoj tržeb maloobchodu dle sortimentu od roku 1997 (OKEČ 52.1 - 52.4, stálé ceny včetně DPH, rok 1997 = 100)



Zdroj: *Analýza vývoje ekonomiky ČR a odvětví v působnosti MPO za rok 2007* [online]. 2008 [cit. 2008-05-02]. Dostupný z WWW: <<http://www.mpo.cz/dokument35578.html>>.

4. 2 Porovnání vybraných dat

4. 2. 1 Růst HDP a míra nezaměstnanosti

Jak je vidět na přiloženém grafu, tendence se projevuje správným způsobem. Podnikatelské prostředí roste jako celek, zvyšuje se produkce díky zvyšující se poptávce. Následkem tohoto růstu je zvyšující se počet pracovních míst a snižující se míra nezaměstnanosti.

Z grafu je také vidět, že rok 2004 – rok našeho vstupu do EU – je zlomový. O roku 2004 rostlo naše HDP většími skoky a také nezaměstnanost se snížila z více než 8 procent na hodnotu kolem 5 procent. Poslední údaje z 31.3.2008 hovoří o 5,6 %.

Dá se tedy říci, že naše podnikatelské prostředí se v tomto ohledu dobře vyrovnalo se vstupem do EU, obstálo ve větším konkurenčním prostředí, a je schopné růstu i vytváření nových pracovních míst.

Česká republika se ale nyní potýká s jinými problémy spojenými s nezaměstnaností. Jedná se hlavně o nedostatek kvalifikované pracovní síly, kdy

struktura vzdělání a vědomostí českých pracovníků nepokrývá strukturu hledaných profesí. Svůj podíl na tom nese ne příliš pružné školství, které se nedokáže přizpůsobit hlavně na pozici středních odborných škol a učilišť, kde některé obory naprosto vymizely a nové se zatím nestačily vytvořit, a v neposlední řadě se také u vysoce kvalifikovaných pracovních míst jedná o často zmiňovaný „odliv mozků“.

Firmy a podnikatelé řeší tyto problémy různými způsoby – nejčastějším způsobem na úrovni dělnických profesí je najímání cizích pracovních sil, hlavně prostřednictvím agentur. Jedná se především o Ukrajince, Poláky a Slováky. V poslední době přibývají i pracovníci z Asijských zemí. Tyto pracovní síly v sobě ale skrývají nebezpečí zvýšení kriminality v daných lokalitách, a v rámci pracovního procesu často i zhoršování kvality. Poslední dobou se totiž v rámci úsporných opatření najímají i takové pracovní síly, které nejenže neumí český jazyk, ale často jsou i negramotní.

V následující tabulce je tato tendence velmi dobře vidět. V roce 2007 pracovalo v ČR oproti roku 2005 téměř o 100 tis. cizích pracovníků více, což je nárůst o téměř 30 procent.

Tabulka 11: Zaměstnávání cizích státních příslušníků

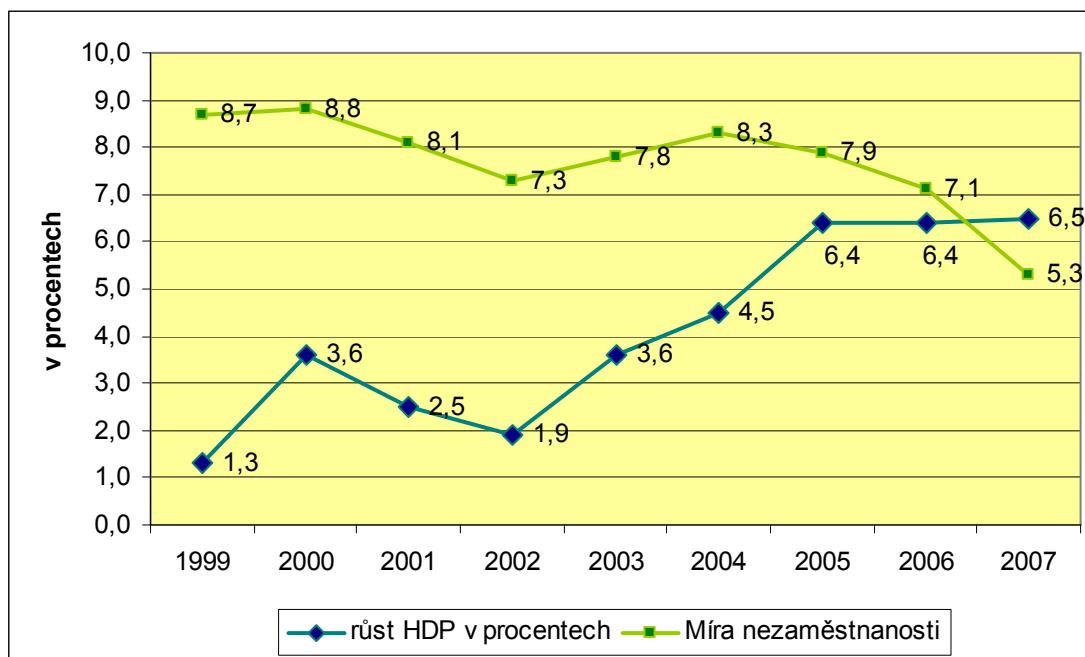
| | Stav k 31.12. | | | Podíl v % 2007 | Změna (2007- 2006) | |
|---|------------------|------------------|------------------|-------------------|-----------------------|-------------|
| | 2005 | 2006 | 2007 | | absol. | v % |
| Počet evidencí celkem | 96 519,0 | 123 623,0 | 154 891,0 | 64,5 | 31 268,0 | 25,3 |
| občané EU/EHP a Švýcarska | 93 867,0 | 116 846,0 | 144 751,0 | 60,3 | 27 905,0 | 23,9 |
| cizinci bez povinnosti pracovního povolení | 2 652,0 | 6 777,0 | 10 140,0 | 4,2 | 3 363,0 | 49,6 |
| Počet pracovních povolení | 55 207,0 | 61 452,0 | 85 351,0 | 35,5 | 23 899,0 | 38,9 |
| Počet cizích státních příslušníků celkem | 151 726,0 | 185 075,0 | 240 242,0 | 100,0 | 55 167,0 | 29,8 |

Zdroj: : *Analýza vývoje ekonomiky ČR a odvětví v působnosti MPO za rok 2007* [online]. 2008 [cit. 2008-05-02]. Dostupný z WWW: <<http://www.mpo.cz/dokument35578.html>>.

Dalším možným způsobem zajištění kvalitní pracovní síly jsou vlastní podnikové školy. Tato možnost je ale pouze pro velké firmy. Jednou z nich je například Škoda auto, a. s., která nejenže založila a spravuje vlastní střední odborné učiliště a střední odbornou školu, ale také i Vysokou školu.

Dalším problémem se také stává vysoký tlak na růst mezd, který by měl letošního roku 2008 dosáhnout až 8 procent.

Graf 15: Porovnání růstu HDP s mírou nezaměstnanosti



Zdroj: vlastní zpracování z *Český statistický úřad* [online]. 2003-2008 [cit. 2008-05-05]. Dostupný z WWW: [http://www.czso.cz/csu/redakce.nsf/i/cr:_makroekonomicke_udaje/\\$File/HLMAKRO200804.xls](http://www.czso.cz/csu/redakce.nsf/i/cr:_makroekonomicke_udaje/$File/HLMAKRO200804.xls).

4. 2. 2 Přímé zahraniční investice a míra nezaměstnanosti

Přímá zahraniční investice = základní kapitál + reinvestovaný zisk + ostatní kapitál.

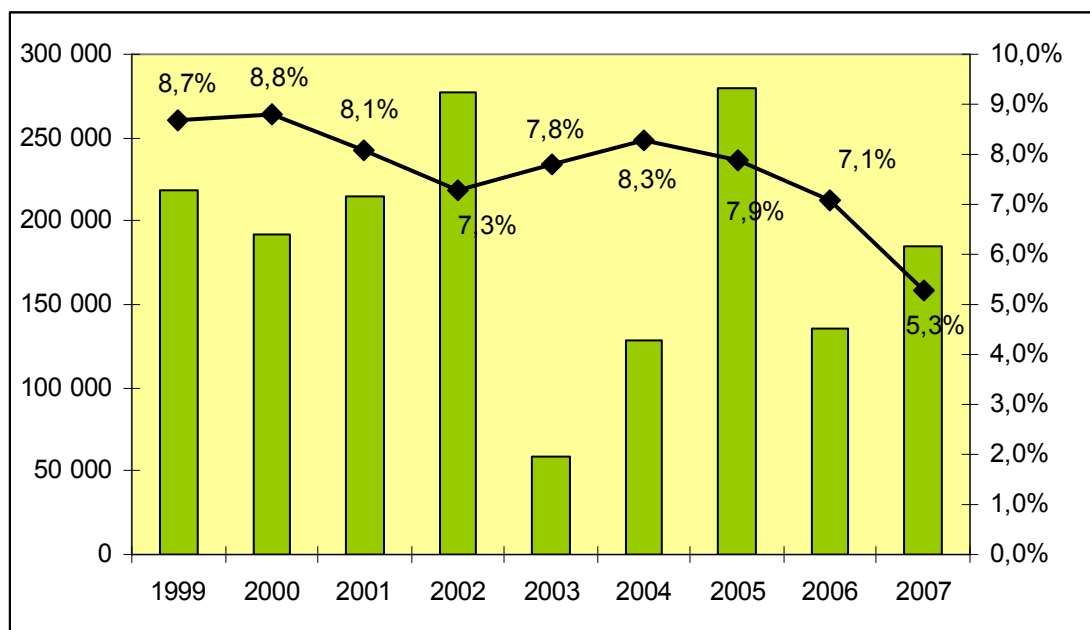
Příliv zahraničních investic do České republiky začal již dávno před vstupem do EU. Ze zemí, které k nám do ČR nejvíce investují, lze uvést především Nizozemí, Německo, Rakousko, Francie a USA.

Jednou z pozitivních stránek přímých zahraničních investic je tvorba nových pracovních míst. Dalo by se říci, že tato tendence působí pouze lokálně, ale jak je vidět z příloženého grafu, přímé zahraniční investice působí na míru nezaměstnanosti celorepublikově. Tato skutečnost je často podmíněna počtem vytvořených pracovních míst – u těch největších přímých investic, které se zatím v ČR realizovaly, jde řádově o 1000 – 3000 nových pracovních míst.

Na grafu je vidět trend, když PZI stoupají (rok 1999 – 2002) míra nezaměstnanosti klesá. Před vstupem do EU nastává útlum PZI – investoři očekávali negativní změny po rozšíření EU, jakými by například mohlo být zhoršení legislativního či daňového prostředí v České republice, odliv pracovní síly do zahraničí a v neposlední řadě také zhoršení konkurenceschopnosti českého podnikatelského prostředí.

Po vstupu do EU a po stabilizování situace na českém trhu se koncem roku 2004 a hlavně v roce 2005 investují v ČR velké objemy peněz. Tyto investice putují hlavně do základního kapitálu a reinvestovaného zisku. Vytvořeny byly tisíce pracovních míst a míra nezaměstnanosti v těchto a následujících letech klesá o více než 3 %. Závislost těchto dvou veličin je více než zřejmá.

Graf 16: Přímé zahraniční investice v mil. Kč v porovnání s mírou nezaměstnanosti



Zdroj: vlastní zpracování

Česká národní banka [online]. 2003-2008 [cit. 2008-05-05]. Dostupný z WWW:

<http://www.cnb.cz/m2export/sites/www.cnb.cz/cs/statistika/platbni_bilance_stat/pzi/download/pzi_rada.xls>.

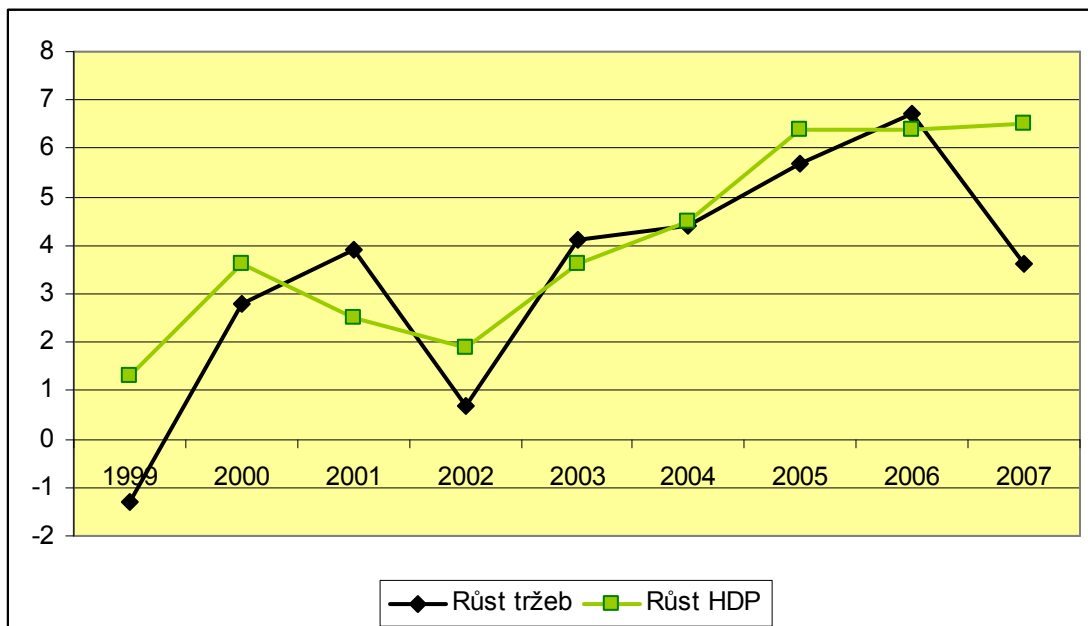
4. 2. 3 Růst HDP vůči růstu tržeb z vybraných oborů

Následující šetření se zaměřuje na zjištění závislosti mezi růstem HDP a růstem průměrných tržeb ve vybraných odvětvích: průmyslu, stavebnictví, službách a zemědělství.

Na prvním grafu vidíme, že tendence je stoupající dle růstu HDP, ale s velkými výkyvy z trendu. Tyto výkyvy jsou způsobeny především zahrnutím zemědělství do průměrného růstu daných odvětví. V mají tržby klesající tendenci – je to způsobeno hlavně mírným poklesem zemědělské produkce i růstem výrobních faktorů – krmiv, pohonných hmot a energií i růstem mezd. Velikost tržeb také ovlivňují řetězce supermarketů a velkoobchodních prodejen, které tlačí výkupní ceny potravinářských produktů dolů.

Ukazuje se ale i přes to, že pro české zemědělce byl vstup do EU přínosem – narostli objemy podpor a dotací plynoucím i menším zemědělcům a export zemědělských výrobků neustále stoupá.

Graf 17: Růst HDP vůči průměrnému růstu tržeb v odvětvích: průmysl, stavebnictví, služby a zemědělství (vše v %)



Zdroj: vlastní výpočty a zpracování z

Český statistický úřad [online]. 2003-2008 [cit. 2008-05-05]. Dostupný z WWW:

<[http://www.czso.cz/csu/redakce.nsf/i/cr:_makroekonomicke_udaje/\\$File/HLMAKRO200804.xls](http://www.czso.cz/csu/redakce.nsf/i/cr:_makroekonomicke_udaje/$File/HLMAKRO200804.xls)>.

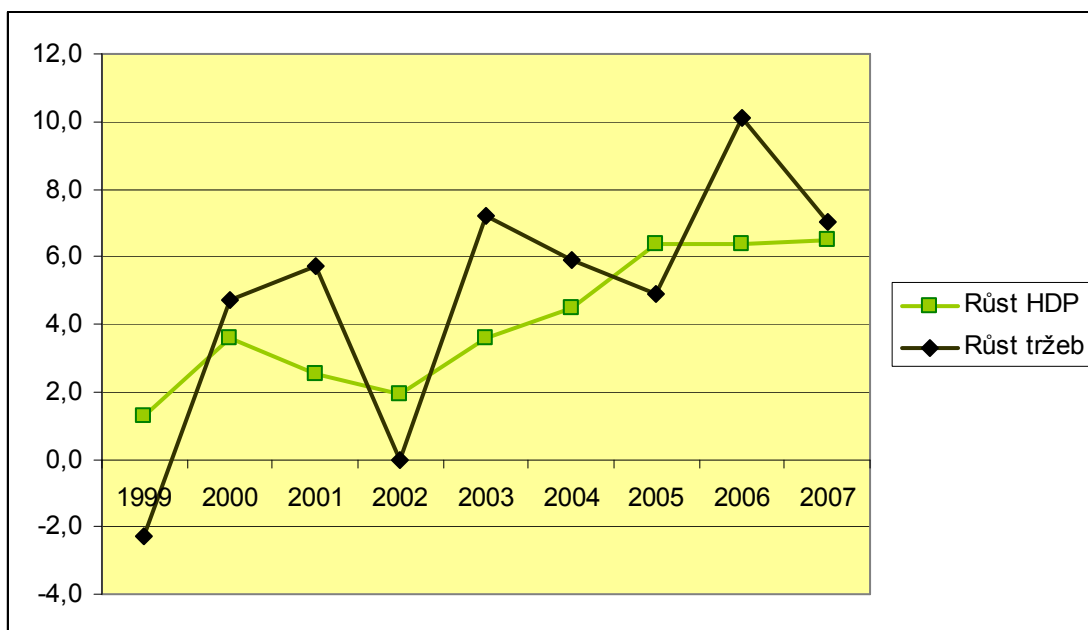
Data následujícího grafu jsou již od vlivu odvětví zemědělství očištěna a stoupající tendence je již více patrná. V roce 2007 dosáhlo dokonce tempo růst tržeb 6,5 % a převýšilo lehce dokonce tempo růst HDP. Výkyvy jsou nejvíce ovlivněni stavebnictvím.

Odvětví stavebnictví se velmi rychle rozvíjí. Největšími investory jsou developerské projekty zahraničních firem, které se soustřeďují hlavně na výstavbu administrativních hal a nákupních středisek a galerií. Každým rokem také roste i bytová výstavba.

Ke konci roku tržby firem ve stavebnictví klesly o více než 8% a to hlavně kvůli velkému nárůstu cen výrobních faktorů (materiálů a hlavně nákladní dopravy) a také kvůli nedostatku některých materiálů a následnému pozastavení výrobních činností, spojených se sankcemi ze stran objednavatelů staveb.

K nejstabilnějšímu odvětví v ČR patří průmysl. Růst jeho tržeb dosahuje od roku 2004 9 – 10%. Toto tempo růstu je dáno rozvojem automobilového průmyslu, který zahrnuje nejen automobilové firmy, ale i celou síť dodavatelských firem z různých výrobních oborů.

Graf 18: Růst HDP ve srovnání s růstem tržeb ve stavebnictví, službách a průmyslu (v %)



Zdroj: vlastní výpočty a zpracování z

Český statistický úřad [online]. 2003-2008 [cit. 2008-05-05]. Dostupný z WWW:
<[http://www.czso.cz/csu/redakce.nsf/i/cr:_makroekonomicke_udaje/\\$File/HLMAKRO200804.xls](http://www.czso.cz/csu/redakce.nsf/i/cr:_makroekonomicke_udaje/$File/HLMAKRO200804.xls)>.

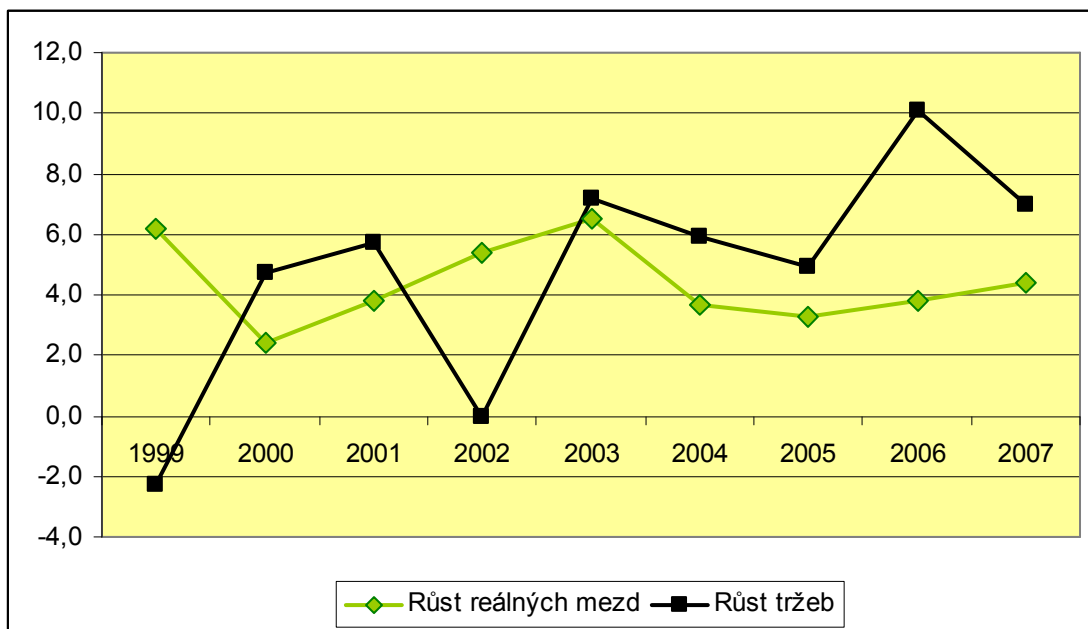
4. 2. 4 Vývoj tržeb vybraných odvětví vůči růstu mezd

Následující porovnání se týká vývoje tržeb ve vybraných odvětví – průmyslu, služeb a stavebnictví s růstem reálných mezd v procentech v meziroční změně.

Tendence růstu mezd by neměla překročit tendenci růst tržeb, ale jak vidíme na níže uvedeném grafu tento trend je dodržen pouze po roce 2004, kdy došlo ke stabilizaci ekonomiky a k procesu vyrovnávání ekonomického vývoje s ostatními členy EU.

Jak vidíme, nejkritičtějším rokem byl rok 2002, kdy tempo růst tržeb bylo nulové, ale tlak ze strany zaměstnanců a odborů byl tak velký, že tempo růstu mezd rostlo i přesto stabilně, a několikanásobně převýšilo růst tržeb.

Graf 19: Růst reálných mezd v porovnání s růstem tržeb vybraných odvětví - průmyslu, stavebnictví a službách (v %)



Zdroj: vlastní výpočty a zpracování z

Český statistický úřad [online]. 2003-2008 [cit. 2008-05-05]. Dostupný z WWW:

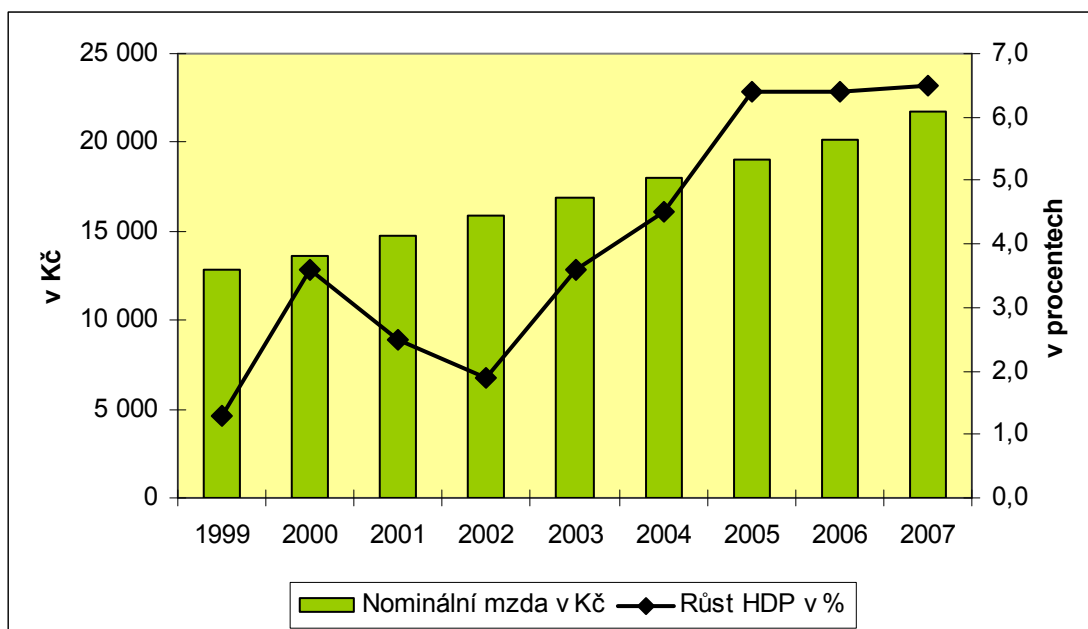
<[http://www.czso.cz/csu/redakce.nsf/i/cr:_makroekonomicke_udaje/\\$File/HLMAKRO200804.xls](http://www.czso.cz/csu/redakce.nsf/i/cr:_makroekonomicke_udaje/$File/HLMAKRO200804.xls)>.

4. 2. 5 Růst nominálních mezd v porovnání s růstem HDP

Na následujícím grafu vidíme jak nominálních mezd roste stabilně i proti výkyvům růstu HDP. Tempo růstu nominálních mezd dosahuje 7 % a lehce převyšuje i růst HDP. Tyto mzdy v sobě ale nezahrnují vlivy inflace, proto nevyjadřují přesný růst.

Lepším ukazatelem jsou reálné mzdy, které jsou již očištěné o vlivy inflace. Tempo růst reálných mezd je v úrovni od 3 do 6 procent, které již více odpovídají růstu HDP.

Graf 20: Porovnání růstu nominálních mezd v Kč s růstem HDP v %



Zdroj: vlastní zpracování z

Český statistický úřad [online]. 2003-2008 , 21.04.2008 [cit. 2008-05-06].

Dostupný

z

WWW:

<[http://www.czso.cz/csu/csu.nsf/i/tab_1_prumerna_hruba_mesicni_mzda_na_fyzicke_osoby/\\$File/cpmzcr030608_1.xls](http://www.czso.cz/csu/csu.nsf/i/tab_1_prumerna_hruba_mesicni_mzda_na_fyzicke_osoby/$File/cpmzcr030608_1.xls)>.

Závěr

ČR se již stala součástí Evropské unie. Relativně v krátkém časovém úseku, v průběhu patnácti let, se tak podruhé čeští občané i firmy se ocitají v novém prostředí, na které nejsou dostatečně připraveni a které jim kromě nabídek příležitostí způsobí i mnoho problémů.

Transformační proces, který byl zahájen rokem 1989, stále ještě není ukončen. V průběhu let 1989 až 2003 se zásadně změnila struktura české ekonomiky. Zvýšil se podíl terciárního sektoru (služeb) na úkor primárního (zemědělství a dobývání surovin) i sekundárního sektoru (průmysl, energetika a stavebnictví) a došlo k významným přesunům zaměstnanců z průmyslové výroby do sektoru služeb.

Společnost doposud nedosáhla nového stádia ekonomické a tím i sociální stability. Také její kulturní a institucionální systémy jsou i nadále ve stadiu transformace. Navzdory doslova „legislativní smršti“ nejsou hodnoty a pravidla podnikání zcela jasná a ve svém důsledku ovlivňují vývoj jak průmyslových, vládních i spotřebních trhů, tak také přímo či nepřímo chování českého spotřebitele.

Český spotřebitel se změnil a bude se měnit dál. Rozšiřují se jeho možnosti uspokojení potřeb i nevyslovených přání. Nadále však přetrvává jeho nízké právní povědomí, čehož s úspěchem využívají mnohé firmy jak domácí, tak také zahraniční.

Vývojové trendy probíhající ve světě i v Evropě stále více ovlivňují naše podniky.

Mnohé z nich se dostávají pod diktát velkých obchodních řetězců, které používají obchodní praktiky, jež si jinde ve světě vzhledem k přísnějším zákonům i panující morálce ve společnosti nemohou dovolit.

Na český trh proniká ze zahraničí stále více silných franchisingových firem. Jejich síla spočívá mj. v propracovaném know-how, silném strategickém, taktickém i operativním marketingu a zejména v samotné podstatě franchisy, která umožňuje lidem podnikat pod ochranou franchisora (poskytovatele licence).

Mění se prostředí, ve kterém žijeme a podnikáme, zákazník, aktivity dodavatelů, obchodních mezičlánků. Mění se hodnoty, postoje i očekávání lidí, ať již jako členů společnosti a nebo pracovníků podniků. Klesá víra ve spravedlivou

společnost, v politické představitele, zákonodárnou i výkonnou moc, víra v nadřazené. Roste racionalita i míra individualismu.

Na otevřenou českou ekonomiku působí všechny vnější vlivy spojené s globalizací světové ekonomiky, lze ji označit za tržní s převážně liberalizovanými cenami. Na domácím trhu výrazně přibývá konkurence, zejména konkurence zahraniční. Mnoho firem zaniklo, jiné fúzovaly, mnozí podnikatelé dočasně pozastavili svou činnost atd.

Do dnešní doby vyvstávají otázky, co České republice členství v EU přináší. Dopadů je velmi mnoho a za tak krátké období 4 let nelze všechny důsledky obsáhnout ani vyčíslit. Některé se nacházejí i v oblasti nevyčíslitelných přínosů. Z celkového hlediska se jedná o pozitivní důsledky jako růst hrubého domácí produktu, růst mezd a životní úrovně, snižování nezaměstnanosti, růst konkurenceschopnosti českých firem, růst kvality jejich výrobků i výrobního prostředí a procesů.

Evropská unie se kladně staví k rozvoji firem a podnikání. Je to jeden z jejích cílů, pro který byla vytvořena vlastní administrativa i legislativa. Tu jedinou hodnotí čeští podnikatelé negativně – jako velmi složitou a neprůhlednou. Negativně je také hodnocena česká legislativní oblast, která je v rámci harmonizace s EU v některých oblastech velmi nepřehledná.

Cílem této práce bylo zanalyzovat vliv EU na podnikatelské subjekty – tento vliv postihuje všechny oblasti. Sahá od příprav podnikatelských plánů a zakládání nových podnikatelských subjektů, přes výrobní, hygienické a administrativní plány a struktury, až po prodejní a distribuční oddělení a v neposlední řadě daňovou oblast a vztahy k státním organizačním složkám jako takovým.

Z provedených analýz, při kterých byly využity vědecké metody jako komparace, syntéza a indukce, vyplývá že pozitivní dopady vstupu do EU převažují nad negativními dopady. Mezi vlivy, které měli na podnikatelské prostředí nejvýznamnější dopad, lze považovat především otevření jednotného hospodářského trhu, který s sebou sice přinesl nárůst konkurence, ale zároveň nabídl českým podnikům možnost nalezení nových odbytových trhů pro své výrobky a zboží. S jednotným vnitřním trhem, ale i se vstupem jako takovým, byla a je spojena harmonizace českého právního prostředí s právem Evropské unie. Díky této harmonizace jsou sice některé oblasti českého práva složitější, ve většině případů

pomohla Evropská unie českému právu k lepší úpravě a vymezení hlavně hospodářské soutěže a dalších trestných činů. Měnily se také sazby daní a další součásti daňových výpočtů, kterým muselo české podnikatelské prostředí přizpůsobit své účetnictví. Což si jistě vyžádalo dodatečné náklady.

Neméně významný vliv na české podnikatelské prostředí měl přístup k podporám ze Strukturálních fondů Evropské unie, které se významným způsobem podílely na rozvoji konkurenceschopnosti, kvality, inovačního potenciálu a situace v českých podnicích jako takových.

Se vstupem do Evropské unie je spojen i příliv přímých zahraničních investic, protože ČR se již při přístupových jednáních stávala dobrým investičním objektem mnoha zahraničních firem, u kterých vyvolávala tímto důvěru ve stabilní hospodářský růst i politické prostředí. Tyto zahraniční investice se nejvíce ve spojení s pomocí ze Strukturálních fondů zasloužili o pozitivní důsledky na českou ekonomiku. Tyto investice v České republice měly především kapacitotvorný efekt, který po několika letech začal působit na rapidní pokles míry nezaměstnanosti, na růst nominálních i reálných mezd (přičemž ty překonaly s výjimkou konce roku 2007 i růst cenové hladiny – inflaci) a v neposlední řadě i na růst HDP. V souvislosti s tím se samozřejmě zvyšuje životní úroveň obyvatel v České republice.

Přizpůsobení a vyrovnání se původním členským státům EU je ale nepřetržitý proces založený na partnerství a společenské odpovědnosti firem, které zajišťuje udržitelný rozvoj celé Evropské unie.

Použitá literatura

Monografie

KISLINGEROVÁ, Eva, NOVÝ, Ivan. *Chování podniku v globalizujícím se prostředí*. 1. vyd. Praha : C.H.Beck, 2005. 422 s. ISBN 80-7179-847-9.

RAIS , Karel, DRDLA, Miloš. *Evropská unie : Evropská integrace a bankovníctví*. 1. vyd. Brno : Computer Press, 1999. 133 s. ISBN 80-7226-211-4.

KLOUDOVÁ, Jitka. *Evropská unie : Historie a současnost ekonomického prostředí*. 1. vyd. Zlín : Univerzita Tomáše Bati, 2004. 169 s. ISBN 80-7318-222-X.

MALACH, Antonín. *Jak podnikat po vstupu do EU*. 1. vyd. Praha : Grada Publishing, 2005. 524 s. ISBN 80-247-0906-6.

Eurostat : Eurostat - Yearbook 06-07 [online]. 2008 [cit. 2008-03-15]. Dostupný z WWW: <http://epp.eurostat.ec.europa.eu/portal/page?_pageid=1073,46587259&_dad=portal&_schema=PORTAL&p_product_code=KS-CD-06-001-06>.

Analýza vývoje ekonomiky ČR a odvětví v působnosti MPO za rok 2007 [online]. 2008 [cit. 2008-05-02]. Dostupný z WWW: <<http://www.mpo.cz/dokument35578.html>>.

Autorský tým Hospodářské komory ČR. *Příručka pro podnikání v roce 2008*. 1. vyd. Praha : Hospodářská komora České republiky, 2008. 148 s. Dostupný z WWW: <http://www.komora.cz/Files/Soubory/Prirucka_pro_podnikani_v_roce_2008.pdf>.

Internetové odkazy

7. rámcový program EU [online]. c2008 [cit. 2008-02-25]. Dostupný z WWW: <<http://www.fp7.cz/>>.

CzechInvest [online]. \$1994-2008 [cit. 2008-04-28]. Dostupný z WWW: <<http://www.czechinvest.org/czechinvest-a-afi-ocenily-nejvyznamnejsi-investice-v-cr>>.

Česká národní banka [online]. \$2003-2008 [cit. 2008-05-04]. Dostupný z WWW: <http://www.cnb.cz/cs/financni_trhy/devizovy_trh/kurzy_devizoveho_trhu/index.html>.

Česká podnikatelská reprezentace při EU v Bruselu [online]. \$2002-2008 [cit. 2008-04-26]. Dostupný z WWW: <<http://www.cebre.cz/cz/o-cebre/>>.

Český statistický úřad [online]. 2006 [cit. 2008-04-28]. Dostupný z WWW: <<http://dw.czso.cz/ode/tab/daa10000.htm>>.

Český statistický úřad [online]. \$2003-2008 , 21.04.2008 [cit. 2008-05-06]. Dostupný z WWW: <[http://www.czso.cz/csu/csu.nsf/i/tab_1_prumerna_hruba_mesicni_mzda_na_fyzicke_osoby/\\$File/cpmzcr030608_1.xls](http://www.czso.cz/csu/csu.nsf/i/tab_1_prumerna_hruba_mesicni_mzda_na_fyzicke_osoby/$File/cpmzcr030608_1.xls)>.

Euroskop : Vše o Evropské unii [online]. c2006-2007 [cit. 2008-02-25]. Dostupný z WWW: <<http://www.euroskop.cz/40130/116250/clanek/evropska-unie-a-ja-jako-podnikatel/programy-pomoci-eu-pro-podnikatele/>>.

Eurostat [online]. 2008 [cit. 2008-05-13]. Dostupný z WWW: <http://epp.eurostat.ec.europa.eu/portal/page?_pageid=1073,46587259&_dad=portal&_schema=PORTAL&p_product_code=KS-SF-08-031>.

Fondy Evropské unie [online]. c2003-2007 [cit. 2008-02-25]. Dostupný z WWW: <www.strukturalni-fondy.cz>.

Fondy Evropské unie [online]. c2003-2007 [cit. 2008-02-15]. Dostupný z WWW: <<http://www.strukturalni-fondy.cz/regionalni-politika>>.

Ministerstvo financí České republiky [online]. 2005 [cit. 2008-04-28]. Dostupný z WWW: <http://www.mfcr.cz/cps/rde/xchg/mfcr/xsl/eu_financni_vztahy_k_eu.html>.

Ministerstvo průmyslu a obchodu [online]. 2005 [cit. 2008-02-25]. Dostupný z WWW: <<http://www.mpo.cz/dokument12175.html>>.

Strukturální fondy [online]. Ministerstvo pro místní rozvoj, c2003-2007 [cit. 2008-05-12]. Dostupný z WWW: <<http://www.strukturalni-fondy.cz/sektorove-op>>.

Přílohy