

**UNIVERZITA PARDUBICE
FAKULTA RESTAUROVÁNÍ**

BAKALÁŘSKÁ PRÁCE

2008

Otto Fišer

UNIVERZITA PARDUBICE
FAKULTA RESTAUROVÁNÍ
ATELIÉR RESTAUROVÁNÍ NÁSTĚNNÉ MALBY A SGRAFITA

MALÍŘ JOSEF VOJTĚCH HELLICH
A VĚDECKÁ ILUSTRACE
VE SLUŽBÁCH POČÁTKU
ČESKÉ ARCHEOLOGIE
A DĚJEPISU UMĚNÍ

BAKALÁŘSKÁ PRÁCE

AUTOR PRÁCE: Otto Fišer
VEDOUCÍ PRÁCE: Mgr. Jiří Kaše

2008

UNIVERZITY OF PARDUBICE
FACULTY OF RESTORATION
STUDIO OF RESTORATION OF WALLPAINTING AND SGRAFFITO

Painter JOSEF VOJTĚCH HELLICH
and scientific illustration
operating within beginning of the
Czech archeology
and history of art

THEORETIC BACCALAUREATE WORK

WORK MADE: Otto Fišer
HEAD OF WORK: Mgr. Jiří Kaše

2008

Prohlašuji:

Tuto práci jsem vypracoval samostatně. Veškeré literární prameny a informace, které jsem v práci využil, jsou uvedeny v seznamu použité literatury.

Byl jsem seznámen s tím, že se na moji práci vztahují práva a povinnosti vyplývající ze zákona č. 121/2000 Sb., autorský zákon, zejména se skutečností, že Univerzita Pardubice má právo na uzavření licenční smlouvy o užití této práce jako školního díla podle § 60 odst. 1 autorského zákona, a s tím, že pokud dojde k užití této práce mnou nebo bude poskytnuta licence o užití jinému subjektu, je Univerzita Pardubice oprávněna ode mne požadovat přiměřený příspěvek na úhradu nákladů, které na vytvoření díla vynaložila, a to podle okolností až do jejich skutečné výše.

Souhlasím s prezenčním zpřístupněním své práce v Univerzitní knihovně Univerzity Pardubice (pobočka FR Litomyšl).

V Litomyšli dne 10. srpna 2008

Otto Fišer

Poděkování:

Poděkování patří všem, kteří se na této práci podíleli.

Především panu Mgr. Jiřímu Kaše za vedení práce, trpělivost, povzbuzování a korektury.

Dále pak paní Daně Večeřové z Univerzitní knihovny UPa, pobočka v Litomyšli za povzbuzující úsměvy a obstarávání požadované literatury. Paní Žežulkové z Městské knihovny v Litomyšli za příkladnou spolupráci při konzultaci s jinými knihovnami a zajišťování kopií požadovaných článků. A mnoha dalším, se kterými jsem se při hledání pramenů setkával. V neposlední řadě i oponentovi této bakalářské práce za čas, který strávil nad touto prací.

ZADÁNÍ BAKALÁŘSKÉ PRÁCE

(PROJEKTU, UMĚLECKÉHO DÍLA, UMĚLECKÉHO VÝKONU)

Jméno a příjmení: **Otto FIŠER**

Studijní program: **B8206 Výtvarná umění**

Studijní obor: **Restaurování a konzervace nástěnné malby a sgrafita**

Název tématu: **Josef Hellich a vědecká ilustrace ve službách počátků české archeologie a dějepisu umění**

Z á s á d y p r ů v y p r a c o v á n í :

Ve své teoretické bakalářské práci pojednáte málo známou oblast činnosti malíře Josefa Hellicha, totiž jeho příspěvek k dějinám vědecké ilustrace v českých zemích, respektive k počátkům vývoje moderních vědeckých společenskovedních disciplín, archeologie a dějepisu výtvarného umění. Stručně postihnete základní obrysy Hellichovy umělecké a životní dráhy a dále vyložíte jednotlivé etapy a okolnosti umělcovy činnosti v tomto oboru, včetně jeho působení v Národním muzeu.

Práci doprovodíte obrazovou přílohou vybraných a charakteristických ukázek, které dobře zdokumentují dané téma a pokud to bude potřebné, i grafickou dokumentací poškození a pod. Po formální stránce dodržíte pravidla psaní bakalářských prací, stanovená na FR UPce.

Rozsah grafických prací:

Rozsah pracovní zprávy:

Forma zpracování bakalářské práce: tištěná

Seznam odborné literatury:

- Helena Sobková, Malíř slavného portrétu Josef V. Hellich, Praha 2003
Karel Sklenář, Archeologická činnost Josefa Hellicha v Národním muzeu (1842-1847), in: Sborník Národního muzea v Praze, řada A- historie, 1980, č.3-4
Karel Sklenář, Biografický slovník českých, moravských a slezských archeologů, Praha 2005
Jan Erazim Vocel, Pravěk země České, Praha 1868
Ferdinand B. Mikovec – Karel Vledislav Zap, Starožitnosti a památky země České, I., II. Praha 1860
Dohledáte a použijete i další literaturu potřebnou ke zdárnému dokončení práce.

Vedoucí bakalářské práce:

Mgr. Jiří Kaše

¹Katedra humanitních věd FR

Datum zadání bakalářské práce:


30. října 2007

Termín odevzdání bakalářské práce:

10. srpna 2008


doc. Jiří Novotný, akad. sochař
děkan

L.S.


MgA. Luboš Machačko
vedoucí ateliéru

dne

Abstrakt

Tato práce si klade za cíl připomenout ilustrační a dokumentační tvorbu J. V. Hellicha ve čtyřicátých a padesátých letech 19. století. Všímá si jeho dokumentačních kreseb vzniklých v období jeho působení ve funkci kustoda archeologické sbírky Národního muzea a jejich uplatnění ve formě ilustrací historických a archeologických publikací. Hellich vystupuje v kontextu dějin Národního muzea jako ideový druh Vocela a Plackého, správce sbírek, ochránce památek, dokumentátor a ilustrátor na umělecké úrovni a jako teoretický a praktický archeolog. V těchto oblastech je jeho význam pravděpodobně větší než ve vývoji českého výtvarného umění.

Abstract

This work aims summing up of illustration and documentary work of J. V. Hellich in the forties and fifties of the 19-th century. It deals with his documentary drawings created during his function as a curator of the National museum archeological collections and their application in forms of historical and archeological publications illustrations. In the National museum history context Hellich features as an idea colleague of Vocel and Placký, collections keeper, sights protector, dokumentarist and art-level ilustrator and as a theoretical and practical archeologist. His significance in these fields is probably greater than in the Czech visual art development.

Obsah

Vnější desky

Titulní list

Zadání

Prohlášení - poděkování

Abstrakt

Seznam použitých symbolů a zkratk

Obsah

1. Úvod

2. Počátek Hellichovy umělecké dráhy

3. Průzkumné cesty po Čechách a ochrana památek

4. Profesionální terénní průzkum

4.1 Počátky archeologických nálezů

5. Hellichovy ilustrace odborných prací

6. Pokus o vydání vlastní archeologické příručky

7. Hellichova účast na vzniku Archeologických listů

8. Hellichův odchod z Národního muzea

9. Hellichovy litografie a kresby po odchodu z Národního muzea

10. Ilustrace „Starožitností“ F. B. Mikovce

10.1. Ilustrace k dílu prvnímu

10.2. Ilustrace k druhému dílu

11. Závěr

12. Poznámky

13. Literatura

14. Obrazová příloha

1. Úvod

Velké množství ilustrací se nachází nejen ve vědecké literatuře, s projevy na hranici vědecké ilustrace se setkáváme i ve volné a knižní grafické a ilustrační tvorbě. Z funkčního pohledu pojem vědecká ilustrace zahrnuje ilustraci technickou (technický výkres), schematickou (schéma, graf, plán), konstrukce, rekonstrukce, transkripce, ilustraci didaktickou, částečně ilustraci populárně vědecké literatury a instruktážní ilustraci.

Podle umístění ilustrace se rozlišují knižní ilustrace a volné listy. Volné listy jsou např. prvotisky o jednom listu, plakáty, kalendáře, minuce (stručné malé kalendáře, z lat. minutatio sanguinis, tj. vybrání časové ku pouštění krve), pranostiky, plány, prospekty, didaktické tabule a doktorské these.

Ilustrace knižní může být v textu oblomená nebo volná, která se často objevuje jako příloha nebo tabule tvořící samostatný list. V některých případech se v ilustracích prolíná text a obraz.

Součástí vědeckých knih jsou také titulní listy, které stručně a rychle informují o obsahu díla, autorovi, nakladateli a údajích o tisku.

Ve vědecké ilustraci se prolínají vědecká a umělecká složka, která však musí respektovat vědecké hledisko. Vědecká ilustrace je vázána faktologicky, tedy exaktně vázána na text nebo zkoumaný jev.

Připomeňme ve stručnosti některé významné osobnosti a vývoj vědecké ilustrace v Čechách.

Mezi první vědecké ilustrátory v českých zemích lze řadit autory astronomických rukopisů z 2. poloviny 13. století, ve Velislavově bibli (kolem 1340) jsou vyobrazeny pracovní postupy za použití mechanismů, ilustrovanou práci o astronomii a první herbář napsal Křišťan z Prachatic (1360-1439). Významnými středověkými ilustrovanými spisy jsou astronomické rukopisy Václava IV. Ve 14. a 15. století vznikají první díla zabývající se věcněji tématem lidského těla. Zmínku zaslouží minuce z konce 15. století.

V 16. století jsou pozoruhodně ilustrována díla o historii, astronomii, vědách fyzikálních a chemických, o lékařství, zoologii, botanice, jejichž autory jsou např. Tadeáš Hájek z Hájku, Tycho de Brahe, Jan Kepler, Marcus Marci z Kronlandu, Cyprian Lvovický

z Lvovic, Jiří Agricola, Pietro Andrea Matthioli, B. Rodovský z Hustířan, Václav Hájek z Libočan, Paprocký, Zikmund z Púchova, J. Melantrich, Lazar Ercker atd. Rozvíjí se ilustrace oborů geografických. V této době vznikají první mapy Čech, nejdříve v technice dřevořezu, později mědirytu.

Z osobností 17. století jmenujme J. Hoefnagela a Václava Hollara (1607-1677) jako autory ilustrovaných souborů s přírodovědeckou tematikou. Ilustrované spisy o astronomii vydali např. jezuité J. Zimmermann a F.S. Hartmann. Spis J. A. Komenského (1592-1670) *Lux in tenebris* byl doprovázen alegorickými rytinami nebeských těles, ilustrace tvoří nedílnou součást Komenského spisů *Theatrum universitatis rerum* a *Orbis pictus*.

V 17. a 18. století vzrůstá význam technické ilustrace, ještě v 19. století se technická díla znázorňují perspektivně, později se používají pouhé reprodukce technických výkresů.

Rozsáhlá ilustrační tvorba souvisí také s historií, dějinami výtvarného umění a archeologií. Příklady ilustrovaných historických děl jsou např. *Kronika česká* Václava Hájka z Libočan z r. 1541, *Paprockého Zrcadlo slavného Markrabství moravského* z r. 1593, portréty slavných osobností, bitvy a pohledy na města se nacházejí také v *Münsterově Kosmografii*, v *Kosmografii české Zikmunda z Púchova* z r. 1544, v *Merianově Topografii*, v *Melantrichově Bibli* atd. S dokumentačním ilustračním doprovodem se setkáváme v *Konáčově překladu České kroniky Eneáše Sylvia* z r. 1510, nebo v *Cestě z Prahy do Benátek* (1563) Oldřicha Prefáta z Vlkanova. V těchto dílech se odráží dobové názory na společenské poslání vědy. Např. v *Epistome rerum Bohemicarum* (1665-1668) Bohuslava Balbína nacházíme oslavnost, alegoričnost, prolínání pozemského a nebeského. Pozdější historické ilustrace mají většinou formu rekonstrukce a transkripce. Archeologické ilustrace zahrnují rekonstrukce a reprodukce památek hospodářských, uměleckých, technických, řemeslných apod. Ilustrace tu dodnes představuje často jediný prostředek, jak rekonstruovat již neexistující objekt. Používá se však i u dochovaných objektů, kde se uplatňuje typizace v osnovných údajích.

Tradice české ilustrátorské školy archeologické sahá do 2. poloviny 18. století, kdy se první ilustrace objevují v knihách Karla Josefa Bienera, rytíře z Bienenberka a Josefa Dobrovského. Od 30. let 19. století v období romantické syntézy byla vydána *Pohanská obětiště Matyáše Kaliny z Jäthensteinu* a *Grundzüge der Böhmischen Alterthumskunde*

Jana Erazima Vocela. V těchto dílech se mj. nacházejí ilustrace malíře Josefa Vojtěcha Hellicha, známého především svými oltářními obrazy.

Tato práce přibližuje ilustrační činnost J. V. Hellicha, která tvoří dosud méně známou složku jeho díla.

2. Počátek Hellichovy umělecké dráhy

Malíř Josef Vojtěch Hellich se narodil na zámku v Cholticích 17. 4.1807. Pocházel z velmi zajímavého rodu. Řada příslušníků tohoto rodu měla výtvarné nadání a hudební talent. Dá se říci, že se jednalo o typickou učitelskou rodinu z 18. století. Otec Vincenc se zajímal o kresbu, malbu a hudbu a v tomto duchu vychovával i své tři syny. U malířského umění zůstal však pouze nejmladší z bratrů J.V. Hellich. Jeho mládí bylo poznamenáno neklidným životem rodiny, otec často měnil zaměstnání a rodina se za ním stěhovala. Roku 1817 žádá otec pražský magistrát o vysvědčení chudoby. Byl nemocný, bez zaměstnání, s pěti nezaopatřenými dětmi. Zanedlouho poté roku 1823 umírá.

Pro J. V. Hellicha se otevírá nová životní etapa, kterou začíná přijetím na kreslířskou školu Společnosti vlasteneckých přátel umění v Klementinu. Nějaký čas pracoval u J. Navrátila, pak u jiného malíře pokojů Wilda do roku 1828. Dočkal se i prvních úspěchů. Roku 1826 poprvé vystavil svou práci, obraz svatého Josefa podle Brandla. Roku 1831 ukončil studium se zlatou akademickou medailí za obraz *Nechte maličkých přijíti ke mně.*¹ Na pražské akademii měl na něho velký vliv její ředitel Josef Bergler, jehož odkaz si v sobě nesl po celý svůj život. V následujících letech maloval a kreslil pro pražskou šlechtu řadu portrétů. Stýkal se s hraběcí rodinou Šliků, kde byl oblíben. S generálem hrabětem Františkem Šlikem pobýval od konce roku 1832 do léta 1833 ve Vídni, po návratu se často zdržoval na šlikovském sídle v Kopidlně. Tam se seznámil s vlasteneckým děkanem F. A. Vackem – Kopidlanským a vytvořil řadu portrétů Šlikovy rodiny i sousedních Thurn-Taxisů. V Kopidlně se jeho tvorba začíná profilovat do třech směrů. Historické kresby a náměty ze starších dějin, které jej přivedly k archeologii, kostelní a oltářní obrazy, jichž nakonec vytvořil přes čtyři stovky a v neposlední řadě portrétní umění. Při příležitosti návštěvy šlikovského panství Veliš-Vokšice Františkem I. s císařovnou Karolínou Augustou vytvořil Hellich pro své hostitele návrh slavobrány ve stylu antického triumfálního oblouku o třech průjezdech s ležícím českým lvem na vrcholu, která byla zbudována na silnici u dvora Drštěkryje. V letech 1835 a 1836 úspěšně vystavoval v Praze portrétní kresbu přítele a malíře Führicha, historickou scénu Obrácení krále Borise na víru svatým Cyrilem a Metodějem a obraz svatého Jiří pro oltář kostela v Psenicích u Libáně na kopidlanském panství. V roce 1835 se Hellichovi naskytl

příležitost na místo prozatímního ředitele Pražské akademie. Hellich však odmítl, neboť chtěl získat stálé místo, nikoliv provizorium a jednal také o stipendiu na cestu do Itálie.² Karel Sklenář, autor vynikající studie o Josefu Hellichovi, z níž budeme častěji citovat k tomu říká:

„Styky mladého portrétisty se šlechtickými rodinami, jejichž příslušníci stáli v popředí aristokratické Společnosti přátel umění, dávaly naději, že společnost toto stipendium poskytne - nebylo by to poprvé. Prý už v roce 1833 žádal Hellich ministra Hr. Kolovrata, když byl s Hr. Šlikem ve Vídni. Pražské jednání, podporované asi také hlavně Šlikem, bylo úspěšnější: V dubnu 1836 se společnost rozhodla poslat Hellicha na studijní dlouhodobý pobyt do Říma, se stipendiem 400 zl. ročně.“³

V knize „Malíř slavného portrétu Josef. V. Hellich“ je uvedeno, že společnost ho jednomyslně chtěla mít ředitelem až by svou zamýšlenou cestu vykonal, a on chtěl také umělecky vyzrát a načerpat další umělecké zkušenosti. Již před svým odjezdem patřil mezi vynikající kreslíře, získal své první zkušenosti v malbě chrámových obrazů, v litografické tvorbě a byl také dobrým pedagogem. 30. října 1836 vyjel přes Plzeň do Mnichova, pak pokračoval do Insbrucku, Bolzána, Tridentu, Verony, Benátek, Padovy, Roviga, poté se vydal do Florencie a 10.1.1837 se ocitl v Římě. Jeho přítel Leopold Pollak mu opatřil první byt, od března bydlel na rakouském vyslanectví. V Římě byl silně ovlivněn katolickým romantismem německé skupiny nazarénů. Tato skupina žila v opuštěném římském klášteře San Izidoro. Mistrem této nábožensko–malířské obce byl Friedrich Overbeck, který do Říma přišel roku 1810 po vyloučení z Vídeňské malířské akademie pro názorové neshody s učiteli.

„V Římě tento severoněmecký protestant konvertoval ke katolicismu s hlubokou idealistickou touhou obrodit německé umění čistou vírou středověkého ražení a mysticko-náboženskou tematikou. Stal se profesorem na akademii svatého Lukáše a soustředil kolem sebe skupinu podobně smýšlejících malířů – vesměs Němců trvale usazených v Římě. Vzorem, který tento katolický romantismus nazarénů sledoval, byla ranná renesance, italské quattrocento; jejich idolem byl nejen Raffael, ale hlavně Giotto a Fiesole. Vesměs kopírovali, aniž dokázali své práce naplnit životným duchem, novou myšlenkou. Lidské tělo bylo pro ně pohanské, studium antického umění zbytečné, ne-li škodlivé. Žili uprostřed Říma,

ale klasické památky zůstaly zcela mimo jejich zájem. Byla to ovšem negativní reakce na předchozí manýru klasicismu, ale nedokázala přinést nic pozitivního, vytvářela jen neživá, studená schémata.

Nazarénský směr nebyl příliš rozšířen a oblíben mimo Řím a nepatřil také k progresivním proudům v evropském malířství (třebaže ovlivnil vznik evropského prerafaelismu kolem roku 1848), ale na střeoevropské malíře, toužící stále ještě po Římě jako centru umění, měl při přímém kontaktu velký vliv. Z našeho prostředí je příkladem hned první římský stipendista Václav Tkadlík, o dvacet let starší než Hellich, který přišel do Říma roku 1825 jako odchovanec klasicismu Berglerova a do Prahy, kde se roku 1836 stal ředitelem akademie, se vrátil už jako náboženský malíř.”⁴ Takto charakterizuje nazarenismus Karel Sklenář. Dále uvádíme citaci z Ottova slovníku naučného:

„Nazarenismus, původně hanlivé označení uměleckého směru romantického, který hledal přimknutí se k tématice náboženské a v sledování umění primitivního (t.j. středověkého ranně renesančního), osvobození umění od klasicistické doktriny. Hnutí zrodilo se mezi žáky Akademie vídeňské, kteří se semkli pod vedením říšských Němců F. Pforra a F. Overbecka v Bratrstvo svatolukášské (1809). Světového významu nabylo hnutí teprve v Římě, kde se k Overbeckovi, opustivšímu r. 1810 Vídeň, přidali i umělci říšští a vytvořili v opuštěném klášteře San Izidoro středisko bratrstva, jež rostlo příchodem umělců dalších (W. von Schadow, P. Cornelius, F. Veit, J. Schnorr von Carolsfeld, L. Richter aj.). Z posledních členů bratrstva byl český Němec J. Führich. Z českých malířů nejtěsněji přilnul za svého pobytu v Římě v letech 1828–32 k umění nazarenskému F. Tkadlík, byť i se členem bratrstva nestal. Ačkoliv bylo hnutí nazarenské záležitostí romantickou, působilo byť jen krátce i na umělce národů jiných. Značný vliv mělo na umění národů severovýchodních, avšak i umění anglické a francouzské bylo jím zasaženo. Sám velký klasicista francouzský Ingres oddal se načas kultu tohoto německo–římského primitivismu.”⁵

Hellich se přiklonil k nazarenismu ještě před svou cestou do Říma také díky vlivu svého přítele Josefa Führicha, který byl Overbeckovým žákem a přívržencem. Hellich v Římě hodně kopíroval v kostelích a galeriích Raffaela a jiné mistry a samostatně pracoval, hlavně kreslil. Stýkal se s Overbeckem, který mu 1.5.1839 vystavil osvědčení o uměleckých schopnostech, a s dalšími německými a rakouskými malíři. Navázal vztah

s hrabětem Hanušem Kolovratem Krakovským a především s Františkem Palackým. Roku 1837 s ním chodil do Vatikánu i za antickými památkami, z nichž některé nakreslil. Palacký znovu přijel do Říma se svou rodinou na jaře 1839 a Hellich se s nimi vydal do Neapole a Pompejí. Tato cesta měla rozhodující význam pro Hellichovu budoucnost. Poznal antické památky, archeologické vykopávky v terénu a muzeum s významnými sbírkami nálezů. Důvěrně se spřátelil s rodinou Palackých, což mu pomohlo k využití archeologických vědomostí. 6. května 1839 se vydal z Říma na cestu do západní Evropy. Přes Milán a Symplonský průsmyk putoval do Ženevy, Dijonu a počátkem června stanul v Paříži. Několik týdnů tu kreslil v muzeích. 8. srpna téhož roku se z Calais vydal na plavbu přes Kanál lodí a ve Velké Británii pobyl v Londýně, kde ho zaujaly slavné Raffaelovy kartóny v královském Newtonovském paláci. Poté se dopravil do Ostende, jel do Bruselu, Lutychu, Cách a Kolína nad Rýnem, odkud pěšky prošel Porýní až do Mohuče. Přes Frankfurt a Eisenach, Wartburg, Výmar, Lipsko a Berlín se teprve koncem září 1839 ocitá v Praze.

„...Hellich v Římě nevyrostl v samostatnou uměleckou osobnost, stal se dosti závislým na nazarénství, které samo o sobě se v podstatě jen epigonsky přižívovalo na starém umění italském a u nás nedošlo nikdy velké oblibě. Zatímco Hellich pobýval v cizině, veřejné mínění se tu obrátilo jiným směrem. Ukázala to zejména pražská malířská výstava v roce 1839, kde zvítězil zájem o nově se prosazující obor – žánrovou malbu – nad prázdnou pózou mytologických či biblických scén ve starém duchu..”⁶

V té době Hellich znovu navazuje styk s Františkem Palackým, který byl iniciátorem správního osamostatnění archeologie v Národním muzeu, včetně vytvoření archeologického sboru. Palacký mu nabídl místo kustoda archeologických sbírek. V původním pojetí se měl archeologický sbor zabývat tzv. uměleckou archeologií a hlavním úkolem kustoda mělo být kreslení a kopírování historických památek. Hlavním spolupracovníkem Palackého při projektu sboru byl Jan Erazim Vocel. Hellich se stal kustodem archeologické sbírky a scházel se s Vocelem po jeho přestěhování do Prahy při přípravných jednáních a při památkových akcích předjímajících budoucí funkci sboru. Teprve za rok a čtvrt po nástupu byla sbírka Hellichovi komisionálně předána do péče a byly vymezeny úkoly nového kustoda. Vocel vypracoval návrh směrnic a ty byly

10.5.1844 s průvodním dopisem předány Hellichovi. Zmíněný dokument vytyčuje náplň Hellichovy práce: převzetí sbírek podle inventáře, jejich rozřídění chronologické, rozřídění pravěké a středověké části podle lokalit a materiálu, vypracování řádného katalogu, označení předmětů čísly na lístcích v návaznosti na katalog, vystavení sbírky pro veřejnost; kromě toho měl průběžně doplňovat sbírky nákupem a výměnou, zvyšovat vlastní praktické znalosti starožitností, budovat sbírku obrazové dokumentace nemovitých památek, v návštěvních dnech být přítomen v expozici.

3. Průzkumné cesty po Čechách a ochrana památek

V rámci své činnosti v Národním muzeu uskutečňoval letní cesty za účelem průzkumu a výzkumu. Zjišťoval existenci a stav uměleckých historických památek, prováděl výzkum náhodně odkrytých archeologických nalezišť. Dále tyto cesty splňovaly památkářský, akviziční a dokumentační účel. Dokumentační činnost zahrnovala kresby památek, kopie obrazů, opisy nápisů apod. Tyto cesty absolvoval především v prvním období kustodské funkce v letech 1842–1843, kdy ještě nepřevzal sbírku a nemusel se zabývat katalogizací. Hellichovy cesty po Čechách se staly prvními systematickými průzkumnými akcemi naší archeologie. Byl vlastně de facto průkopníkem v dané oblasti. Někdy na jaře roku 1842 podnikl cestu do kouřimského a čáslavského kraje a tam popsal památky v Kutné Hoře.

„...První podrobněji popsanou cestu nastoupil 6. června 1842 z podnětu správního výboru muzea, který už od roku 1841 bojoval se státními úřady a magistrátem města Slaného o zachování vzácné gotické Pražské brány ve Slaném. ...”⁷

Přes veškerou snahu byla brána odstraněna. To dokazuje, že v té době neměla ještě tato jeho funkce patřičnou vážnost a autoritu. Toto se stalo výzvou pro další generace. Poté pokračoval do Žatce do městského archivu a odtud do Chomutova na zámek s archivem města a sbírkami. Jednáním s úřady se snažil získat vzácnější památky pro Národní muzeum v Praze. Z těchto cest se bohužel nezachovaly žádné Hellichovy kresby historických a uměleckých památek.

„...je zajímavé, že z této ani z dalších cest se (kromě nákresů z archeologických výzkumů) nezachovaly žádné Hellichovy kresby historických a uměleckých památek, ačkoli to byl přece jeden z hlavních, ne-li původně hlavní úkol, pro který byl vybrán. Pro sbírku těchto

dokumentačních kreseb, kterou měl vytvořit, předává Hellich s touto zprávou 8 kreseb, které ale nesouvisí s popisovanou cestou: 5 z nich má pražská témata, další 3 pocházejí nepochybně z předchozí zmíněné cesty do Kolína a Kutné Hory.”⁸

Ve druhé zprávě se Hellich zmiňuje o své třetí cestě v roce 1842 do jižních Čech. Tato zpráva je mnohem obsáhlejší a popisuje podrobně navštívené památky. Při této umělecko-historické cestě popisuje Vyšebrodský klášter a chrám, zámek, městský kostel a archiv v Českém Krumlově, kostel bývalého dominikánského kláštera v Českých Budějovicích a středověké miniatury v rožmberském archivu v Třeboni. V Jindřichově Hradci připomíná zámek a kostely, v Táboře radnici, kostel, brány a kašnu. Při své jihočeské cestě zhotovil zřejmě kresebnou kopii Vyšebrodské madony a je možné, že nezůstalo jen při této kopii, neboť některé motivy ze zmíněné zprávy z této cesty se objevují v jeho pozdějších grafických pracích, například v Mikovcových Starožitnostech a památkách země České I (1859).⁹

V létě 1843 podnikl také několik cest, o kterých podal muzeu soubornou zprávu 1. dubna 1844. Patří mezi ně cesta do Roudnice, kde ho zaujaly středověké deskové obrazy v městském kostele a zbytky kamenného mostu ze 14. století.

Další cesta vedla do Plzně a tam kritizoval zničení městského opevnění. Pokusil se zajistit pro Národní muzeum vzácné staré zbraně z městské zbrojnice, avšak neúspěšně. Popisuje tu radnici, chrám svatého Bartoloměje a kostelíky na obvodu města. Z těchto cest se také nedochovaly žádné kresby.

4. Profesionální terénní průzkum

4.1 Počátky archeologických nálezů

Se zprávami o pravěkých nálezech se u nás setkáme již v 16. století. První významnou postavou byl Karel Josef Biener, rytíř z Bienenberka (4.11. 1731 Slaný, 20.1. 1798 Jílové-Včelní Hrádek). V roce 1773 vydal první soupis pravěkých nálezů v Čechách. Zájem o archeologii se u něj naplno projevil při výstavbě královéhradecké pevnosti, své poznatky shrnul v knize *Geschichte der Stadt Königgrätz I.*^{obr.1} (Königgrätz 1780).¹⁰ Po něm základy k vědecké práci v naší archeologii položil osvícenský vědec Josef Dobrovský,

který uvádí ve svém postulátu vytyčeném roku 1786 v pojednáních Královské společnosti nauk, že jediné spolehlivé zprávy o předhistorickém období můžeme čerpat z přímých, tj. hmotných dokladů jakožto primárního historického pramene. Další výraznou osobností české archeologie před J. E. Vocelem byl Kalina z Jäthensteinu-pražský právník. Jeho dílo *Böhmens Heidnische Opferplätze, Gräber und Alterthümer* z roku 1836 však bylo Vocelem zanedlouho překonáno a upadlo v zapomnění. Druhý díl Kalinova spisu zůstal v nedokončeném rukopise.¹¹

*„ Kalina byl první, kdo u nás zahájil záměrnou průzkumnou a výzkumnou archeologickou činnost v terénu, kdo shromáždil všechn dosavadní dostupný materiál a vydal první samostatnou knihu o české archeologii, obsahující soupis nálezů v Čechách a první archeologickou mapu Čech, kdo první, třebaže ne zcela důsledně, u nás uvedl (současně s Thomsenem) myšlenku o následnosti kamene, bronzu a železa. ”*¹²

Počátkem čtyřicátých let 19. století začíná v Národním muzeu v Praze sílit vliv historických disciplin, na čemž má zásluhu František Palacký, od února 1840 člen muzejní společnosti. Konkretizoval ve svých memorandech svoji představu muzea a zdůraznil jeho úkoly: sbírat, opatrovat, pořádat, vystavovat a využívat sbírkový materiál.

*„V návrzích, kterými svůj program rozvedl, zdůraznil pro praxi zejména dva velké úkoly v historických odvětvích: vytvoření obecného českého diplomatáře jako základu historického bádání a vypracování české archeologie. Druhý z úkolů má být chápán nejen jako pasivní hromadění darů, ale také aktivně: Je nutno vysílat na cesty po vlasti kvalifikované osoby, které by tyto památky vyhledávaly, získávaly pro muzeum a nemovité alespoň dokumentovaly popisem i kresbou. Ilustrovanými publikacemi památek by byl postupně vzbuzen zájem veřejnosti. Proto je třeba nejdříve udělat dvě věci: ustanovit kustoda pro archeologickou sbírku a zřídit při Společnosti Českého muzea sbor pro českou archeologii. Na místo kustoda archeologické sbírky navrhl Palacký svého přítele, malíře Josefa Vojtěcha Hellicha. ”*¹³

J. V. Hellich byl tedy správcem sbírek a ochráncem památek, teoretický i praktický archeolog, dokumentátor a ilustrátor na umělecké úrovni. Je zajímavé, že první terénní akce Hellicha (dnešní Praha 6 Střešovice- Panenská) nebyla vyvolána náhodným terénním

nálezem, ale byla to už akce záměrná. Není vyloučeno, že iniciátorem byl spíše Vocel, který tehdy začínal pracovat v oboru pravěké archeologie.¹⁴

Vocel tehdy nebyl s výsledky archeologického průzkumu spokojen a tato zkušenost se patrně odrazila na jeho další práci, kdy se už nepokoušel o vlastní vykopávky. Hellich vytvořil v srpnu 1843 na Panenské akvarel, na kterém zachytil nízkou stěnu hliniště cihelny, kde byly patrné profily sídlištních jam rýsující se ve stěně odkopu. V popise k obrázku je označil za popelové jámy. Jedná se o akvarel na papíře, list 20x33,3cm. Doprovodný text uvádí:

„Weingraben Panenska bey Prag. Durchschnitt Ansicht der heidnischen Aschengruben und der darinn vorkommenden Gefässe. Gezeichnet im August 1843. a Aschengruben, b fruchtbare Erde, c Lehm, d Grass” (na akvarelu a tmavošedě, b šedě, c žlutě, d zeleně)”¹⁵

„...Když později (1843) byl uveden do života archeologický sbor Národního muzea a zřízeno místo kustoda archeologické sbírky, obrátila se pochopitelně pozornost i k tomuto známému nalezišti: už 29. července 1843 kopal jednatel sboru J.E. Vocel a kustod J. V. Hellich na Panenské (nynější Praha 6) ve snaze najít další hroby, ale marně. Hellich tu zřejmě vytrval déle a dočkal se úspěchu alespoň v podobě jam se středověkým keramickým materiálem, které se objevily něco výše ve svahu nad cihelnou (ovšem i ony byly považovány za „žárové hroby” pohanské). Svědčí o tom dochovaná kolorovaná kresba J.V. Helliha – jinak známého malíře – ze srpna 1843, na níž je znázorněn profil jamami s popelovitou výplní ve spraši pod ornici; na zbývající ploše je nakreslen džbán světlé okrové barvy se dvěma červenými horizontálními linkami pod hrdlem a devět šedých střepů s profilovanými okraji.”¹⁶

Když byly náhodně objeveny hroby na Skalsku mezi Mšenem u Mělníka a Mladou Boleslaví, Hellich nakreslil situaci těchto hrobů, prohlédl a popsal prehistorickou opevněnou lokalitu Zadní Hrádek u Skalska.^{obr. 2, 3}

„...Tu předně vytknouti sluší hroby na jihu Skalska, na poli nazvaném na Svilně objevené. Vlastenecký umělec p. Jos. Hellich proskoumal r. 1843 deset z oněh hrobů, mezi nimiž některé zvláštním tvarem svým vynikaly. Byly totiž 7` dlouhé 3` široké, čínice lože z hrubých, plochých kamenů složené, z kterýžto 7, 8 až i 9 na délku bylo položeno a po

jednom na šířku. Klenutí počínalo hned zdola, jenž z vybraných klínovitých kamenů se skládajíc pravidelnou pokrývku činilo. V druhém hrobě byly kladeny v postranních stěnách ploché tížné kameny, a zavírka klenutí byla klínovým kamenem zadělána. ¹⁷ obr.2

Na zpáteční cestě přes údolí Jizery navštívil a také nakreslil románský kostelík ve Vinci u Mladé Boleslavi. Tato kresba se objevila v Mikovcových Starožitnostech na konci svazku I (r.1860). ¹⁸ obr. 25

Další cesta ho vedla do Poběžovic, tam byly objeveny na panství hraběte Thuna pravěké mohyly, které pocházely ze střední doby bronzové. Hellich prokopal sedm mohyl a první a zároveň nejbohatší z nich kresebně dokumentoval. Mohyly v Poběžovicích, Slatině a Sedlci kopali již F. Hocke a po něm Kalina z Jäthensteinu, ale postupovali ještě archaickým způsobem, tzn. prokopali se jednoduchou jamou od vrcholu mohyly k jejímu středu. Takový způsob byl rychlý, avšak ne zcela exaktní. Hellich však pracoval téměř moderním způsobem: po odstranění povrchové vrstvy půdy z poloviny mohyly dal očistit kamenné jádro a kresebně situaci zdokumentoval. Poté se prokopal od vrcholu jádra do středu mohyly. Kresba, kterou v Poběžovicích vytvořil, dokumentuje i způsob výzkumu.

„Na jednom listě jsou tu vlastně tři námětové skupiny. První tvoří plán mohyly, či přesněji pohled shora po odstranění hlinitého pláště, a boční pohled, zachycující zřejmě stav na konci výzkumu, s očištěnou polovinou kamenného jádra a už méně řádně provedenou sondou do jeho středu. Druhou tvoří rekonstrukční kresby tří nádob, vytvořené podle střepů; zachycují výzdobné prvky mohylové keramiky, tvary jsou už pochopitelně méně přesné. ¹⁹

Třetí skupina je tvořena bronzovými předměty, které jsou kresleny podle skutečnosti a patří většinou mohylové kultuře střední doby bronzové. Ve své zprávě se Hellich o nálezech bronzů nezmiňuje, zřejmě také nic z nálezů nepřivezl a nic nezapsal do inventáře.

Vocel se o těchto nálezech zmiňuje ve své knize.

„Na úrovni okolní půdy byla prý dlažba z plochých kamenů, na niž kromě rozpadlých nádob v popelovité půdě ležel ještě spirálovitě svinutý drát, náramek, jehlice a zlomek přezky, vše z bronzu. ²⁰

Kresba byla publikována v článku Karla Sklenáře *Ještě k nejstarším výzkumům mohyl u Poběžovic* (Archeologické rozhledy, 1972, str. 664–666). Je to tužkokresba 21x27 cm zachycující profil mohyly, pod ním půdorys mohyly, nad profilem kresebná rekonstrukce

tří nádob ze střepů nalezených v mohyle. Tyto střepy se později objevily na IV. tabulce Vocelových *Grundzüge der böhmischen Alterthumskunde* (Praha 1845). V levé části kresby se nacházejí kresby bronzů. V pravém horním rohu je kresba označena nadpisem *Grabhügel zu Stockau, Klattauer Kr.* , pod profilem mohyly doplněna popiskami: *a. Durchschnitt eines Grabhügels, b. Daraußsicht, 1, 2, 3 Aschenurnen, 4, 5, 6, 7 Bronze Sachen.* Datována je v pravém dolním rohu (*Stockau im Sept. 1843*).²¹

Z Poběžovic Hellich pokračoval do Domažlic, zde na náměstí nakreslil bránu, zasazoval se o její záchranu včetně starých náhrobků u kostela Všech svatých na předměstí. Následně se zastavil v Klatovech. Tato cesta byla poslední, kterou v roce 1843 vykonal. V souvislosti s těmito cestami se na jaře 1844 vyjádřil F. Palacký v tomto smyslu, že Hellich procestoval řadu českých krajin a „ ... mimo zásobu kreslin, mnohé vážné věci s otevřených hrobů pohanských s sebou přinesl. ”²²

Po převzetí archeologické sbírky na jaře 1844 se Hellich občas vypravil na další cesty, například v září a říjnu znovu navštívil Český Krumlov a České Budějovice. V náčrtnících a kresbách se nám dochovaly kostel v Poříčí nad Sázavou, Český Krumlov, Dívčí Kámen a České Budějovice. Lze také vyslovit domněnku, že tyto kresby mohly posloužit jako předlohy k ocelorytinám v Mikovcových Starožitnostech.²³

Na konci července navštívil také Boleslavsko. Z této cesty pocházejí kresby na volných listech: hrad Dražice, plán valů u Údrnic, plán valů u Markvartic a hrad Kost. Kresba hradu v Dražicích na Jizeře nese datum 25. 7.1844. V okolí Libáně a Kopidlna vytvořil plánky Hrádku u Údrnic a obdélníkových valů u Markvartic. Hrádek u Údrnic bylo okrouhlé tvrziště beze zbytků zdiva obklopené příkopem.²⁴ Hellich se domníval, že se jedná o pohanské obětiště nebo posvátný háj.²⁵

Kresba plánku tužkou na 1 listě dvojlistu spolu s plánkem Markvartic, papír, 26x21 cm, ANM. Text:

„Hradek. Ein künstlich aufgeworfener Erdhügel 170 Manner Schritte im Umfang auf einer Anhöhe zwischen Liban u. Udrnic bitschower Kreises. Weder auf dem Hügel noch in dem Laufgraben findet man Spuren von Mauern. Aller Wahrscheinlichkeit nach dürfte es ein heidnischer geheiligter Hain oder Opferplatz gewesen seyn. 26. July 1844. ” Šrafováním

znázorněn pravidelný okrouhlý val, přeřatý přímkou s nápisy na protilehlých koncích „Stadt Liban“ a „Dorf Udrnitz“, dále vyznačeny „Ostseite“, „Südseite“.

Obdélníkové valy u Markvartic Hellich považoval za staré vojenské ležení. Nakreslil jejich první plán. „Jedná se o kresbu tužkou na témž dvojlistě papíru jako Údrnice, formát stránky stejný. Text:

„Altes Feldlager. Die Wälle haben eine Höhe zwischen 10 bis 15 Schuh. Am 28. July 1844. In Schallers Topogr. heisst es, dass in dem inneren Raume 5 ½ Strich Getreides gesät wird.“ Kresba provedena šrafurou, na horním konci „Ostseite“, po pravé straně „Süd“, po levé, 1/4 Stunde davon die Dorf Marquarticz bunzl. Kreis“. Uvnitř obdélníku vyznačeny rozměry v krocích. ”²⁶

Moderní archeologii bylo zjištěno, že se jedná o čtyřúhelníkové valy z mladší doby laténské, které sloužily jako ohrazená kultovní místa.²⁷

Z dubna 1845 pocházejí kresby z Kouřimi a Kutné Hory. Zde patrně nešlo o úřední posláni. V tomto roce konstatuje Palacký, že archeologická sbírka byla obohacena „...o nákresy starožitných předmětů..., které kustos Hellich na svých v rozličných krajinách naší vlasti opětovaných cestách sebral.“²⁸

Hellich podal také cestovní zprávu o objevu žárového pohřebiště z doby bronzové u Neštěmic na Ústecku, které bylo odkryto velkou povodní na jaře 1845 (více K. Sklenář, Archeologie a pohanský věk, Academia Praha, 2000) a Národní muzeum z něho postupně získalo větší množství keramiky a bronzových předmětů. Z formulace první věty ve zmíněné zprávě vyplývá, že návštěva Neštěmic a Krásného Března byla součástí další cesty, o které nemáme dostatek informací. 16. října 1845 uskutečnil Hellich úřední cestu do Mýta u Rokycan, kde jednal o předání obrazu ze hřbitovního kostelíka. Poslední rok Hellichovy činnosti v muzeu, 1846 není příliš zdokumentován, zřejmě podnikl dvě cesty do Poohří a do severozápadních Čech. Při některé z těchto cest navštívil Hellich kněze E. J. Petříka v Pátku nad Ohří a nakreslil tamější nálezy.²⁹

J. E. Vocol se o těchto nálezích zmiňuje v knize Pravěk země české:

„...shledáváme, že kulaté bronzové desky, avšak uměleji ještě utvořené, objeveny byly na půdě české a sice u Pátku na levém břehu Oharky. Roku 1845 uhodilo se při kopání v hloubce asi pěti stop na zetlelé ostatky kostry lidské, na kteréžto plecech dvě sponky

stejného tvaru ležely, jenž sloužily k připevnění roucha, které v prach se bylo rozpadlo.... V tomtéž hrobě objevena byla nádoba z černé tuhy,popelem naplněná. O nálezu podal spisovateli r. 1848 zevrubnou zprávu důst. P. Emerich Petřík, v jehož sbírce se tenkrátě vzácné sponky našly, ježto akad. malíř p. Hellich vyobrazil; kde tyto sponky jsou uschovány, není mi známo.....”³⁰

5. Hellichovy ilustrace odborných prací

Hellich ilustroval kresbami a rytinami například Bienenberkovy, Dobrovského a Riegerovy práce. S nepřilíš kvalitními litografiemi se setkáváme také v Kalinově knize z roku 1836. Většina Hellichových archeologických ilustrací pak souvisela s Vocelovou literární prací v době jejich spolupráce na půdě muzea a Archeologického sboru. Ilustroval první příručku české archeologie vydanou v Praze 1845, „*Grundzüge der Böhmischen Alterthumskunde*” *obr.2* (dále jen *Grundzüge*), jejímž autorem byl J.E. Vocel. O Hellichových ilustracích bylo rozhodnuto na první schůzi sboru 30.12.1843. Nelze s určitostí říci, kdy Hellichovy ilustrace vznikly, ale nemohlo se to stát před 11. listopadem 1843, protože toho dne byly zakoupeny litografické desky k tomuto účelu určené:

„Rechnung für den hochl. Verein der archeologischen Sektion am vaterl. Museum....Novb. 11. Vier Steine zum Lithographieren von Riba gekauft. Das Stück 3 fl...12.— Für das Lithographieren der acht Tafeln zu dem Leitfaden für die Alterthumskunde a 15 fl...120.—...Prag am 25ten Mrz. 1844. Jos. A. Hellich.”³¹

Tabulky pro *Grundzüge* sloužily jako podklady pro další výzkum, šlo o vystižení charakteru nálezů, lokality nejsou uváděny. Podle odkazů v textu však je možné některé lokality určit, nálezy lze také identifikovat srovnáním s jinými publikacemi. Na první tabulce jsou vyobrazeny kamenné nástroje štípané a broušené a bronzové: jehlice překreslené podle Bienenberkových prací o nálezech z Hradce Králové (I:11, 12) *obr.1, 4*, náramek a brýlovitá spona z jineckého depotu na Plešivci (I:14, 16), závitek zlatého drátu ze Skalska (I:18) a další obtížněji identifikovatelné předměty.

Druhá tabulka představuje „slovansko- pohanské bůžky”. Figury jsou číslovány chaoticky kvůli pořadí odkazů, podle K. Sklenáře se Vocel dopustil několika chyb: „*Správné názvy*

a lokality jsou uvedeny na zvláštním seznamu (ANM), psaném Hellichem, ani ten však nezachycuje správné pořadí tabulky. Ve skutečnosti jsou tu figury (v přirozeném pořadí odleva nahoře doprava dolů): akvamanile z Hradce Králové (II:11), z Košíř (II:10), kamenný lev – „Černoboh ” prý z Boleslavského kraje(II:6), bizarní akvamanilia ze Staré Boleslavě (II:12,9), v dolní řadě bronzové sošky ze středověkých svícňů z Buchlova (II:5), Hradce Králové(II:4), ze sbírky Neuberkovy (II:8), Pachlovy (II:7), další svícňové figurky neznámého původu (II:1, 3) a Veles z Národního muzea, nejspíše falzum (II:2). Existuje ještě jedna tabulka bůžků – akvarel na papíře 35,3x47 cm, zachycující jen 8 figur: v horní řadě odleva (značeno čísly tabulky II z Grundzüge) 8 (s píšťalou dud, která na obr. v Grundzüge chybí), 7, 1, 2, 5, dole 12, 3, 6, figury na rozdíl od Grundzüge jsou v poměrných velikostech. Třetí tabulka znázorňuje bronzové artefakty, mezi nimi poznáváme meče z Třebele ze sb. Neuberkovy (III:8) a z Roztok, sb. Pachlova (III:9), kopí z jineckého depotu (III:11) a nástroj překreslený z Bienenberka (III:12), okraj vědra z Podmokel u Křivoklátu (III:17) a tzv. mísu Živy z Prahy – Vyšehradu, památku historické doby (III:1 – 2). Z Bienenberka jsou patrně i některé sekerky, srp je zřejmě z rakouského Freistadtu (III:6). ^{„obr.4}

Jasnější je situace na tab. IV, zobrazující keramiku. Tady byl hlavním zdrojem Bienenberk (Hradec Králové): celá horní řada (IV–6) i dolní řada (IV:12–22), nádoby lužických popelnicových polí a středověku. Nádobky IV:7–10 jsou podle Hellichových kreseb ze Skalska, IV:12, 15–16 z Poběžovic. Zbývá ještě keramika popelnicových polí z Kolína (IV:13) a Hrubé Skály (IV:14).

K právě popsaným tabulkám můžeme uvést ještě dvě přípravné kresby z Hellichovy pozůstalosti. První zachycuje předměty ze sbírky hr. Elisy Šlikové na Kopidlně. Jedná se o kresbu tužkou na papíře formátu 16,7x35 cm s nadpisem „Im Besitz der Gr(ä)fin Elise Schlik”, vlevo nahoře u rozměrových údajů „Böhm. Mss.” Vyobrazeno je 5 nádob v řadě, nejsou číslovány: 1. Dvojuchá amfora z Hrubé Skály s vyznačenou výškou 9,5”, šířkou 12”, pod ní je text „Bey Grosskal ausgegr. 1837”, 2. džbáněk–vykuřovadlo s rourkovitým rozvětveným okrajem a třemi řadami otvorů pod ním s vyznačením výšky 9” a textem „In Gitschin ausgegr. 1837”, 3. okrajový střep středověké hrncovité nádoby s textem „Gitschin 1837”, 4. podstavec a odlomená dutá nožka středověkého skleněného poháru, uve-

den text „Fuss eines Glasbechers gef. zu Gitschin 1837. ”, pod podstavcem je úsečkou vyznačen skutečný průměr nožky s textem „ dessen Durchmesser”, 5. nálevkovitý středověký pohárek s vkolkovanou šupinovitou výzdobou označený písmenem a) a textem „Blatna”, v dolní části papíru je připsáno: „a. Becher vom schwarzen Thon. Im J. 1834 fand man im Schlosse zu Blatna 12 in Nischen vermauerte Leichen, bei jeder Leiche sich ein solches Gefäss. ” První nádoba vyobrazená vlevo je amfora z Hrubé Skály, použitá v Grundzüge na obr. IV:14, ostatní nádoby jsou středověké. Druhý je list s lehkými náčrtky předmětů užitých pak na různých tabulkách (kresba tužkou na papíře 26x39,1 cm): odleva obrys brýlovité spony I:16, vývalkovitý laténský náramek I:15, kování konce pochvy I:20, žebrovaný náramek I:14 z jineckého depotu a z téhož nálezů i středový zlomek čepele bronzového meče, v Grundzüge pak nepoužitý. V pravé polovině se nachází laténská spona duchcovského typu III:3, bronzový srp III:6, jinecké kopí III:11 a schematický náčrtek zřejmě kolínského okřínu IV:13. Další čtyři tabulky Grundzüge jsou věnovány středověké architektuře: V. zobrazuje stavební detaily románské (liseny, okna, sloupové hlavice a patky), VI. tvar rotundy, věže a portály—včetně renesančního bočního portálu u sv. Jiří v Praze na Hradě!, VII. gotické portály, věže a štíty domů.³²

V roce 1846 vyšla populárně psaná brožurka O starožitnostech českých. Jejím autorem byl J. E. Vocel a byla vydána česky a německy. Hellich pro ni vytvořil čtyři zjednodušené tabulky, které vycházely z ukázek v Grundzüge. Tyto tabulky menšího formátu byly nakresleny lineárně a značně zjednodušeně. Byly také publikovány s českým textem v Časopise Národního muzea. (Vocel J. E.: *O starožitnostech Českých a o potřebě chrániti je před zkázou. ČNM 19, 1845, s. 649-682*)^{obr. 5, 6, 7, 8} Na první z nich se nacházel výběr kamenných a broušených nástrojů a bronzových předmětů z tabulek I a II v Grundzüge a oproti Grundzüge k nim byla přidána únětická bronzová dýka s litou rukojetí (I:11) bez udání naleziště.^{obr.5} „ Na druhé je po jedné nádobě z Poběžovic, Hrubé Skály, Kolína, Skalska a dvě z Hradce Králové, pak lev—Černoboh, svícnová soška—Perun, jedno ze staroboleslavských akvamanií a už také ukázky románské architektury ^{obr.6}, na třetí tabulce stavební detaily románské a gotické ^{obr.7} a na čtvrté hlavně ukázky písma z gotických nápisů—novinka ve srovnání s Grundzüge.^{obr.8}”³³

Tabulku s kresbami pravěkých nádob použil posléze J. K. Tyl jako ilustraci ke své povídce „*Dějte pozor na věci starožitné*“, která byla publikována v prvním vydání Tylova časopisu „*Pražský posel*“ z dubna 1846. Tato povídka má své specifikum - jedná se o první tzv. archeologickou povídku se všemi náležitostmi.³⁴

6. Pokus o vydání vlastní archeologické příručky

Některé kresby užití v Grundzüge Hellich připravoval původně pro svou vlastní archeologickou příručku, kterou nakonec nevydal, nezachoval se její název ani přesnější čas vzniku. Jsou známy jen dva rukopisy (publikoval Sklenář, Archeologická činnost Hellicha). Hellich v nich dělí látku na předkřesťanskou (pohanskou) a křesťanskou. Obě období dále dělí na tři periody. V pohanské části popisuje tři tabulky, na první z nich se číslované předměty první periody shodují s první tabulkou Vocelových Grundzüge. Do druhé periody Hellich řadil bronzové a zlaté nálezy a hroby, v nichž se nevyskytuje železo. Většina popsaných předmětů se nachází také na tabulkách I a II v Grundzüge. Třetí perioda (doba železná, počátky Slovanů) obsahuje staročeské bůžky (tabulka III v Hellichově konceptu souhlasí s tabulkou II v Grundzüge), rukopisy, ukázky slovanského písma (tabulka IV měla obsahovat runovou abecedu). Hellich v konceptu nezmiňuje keramiku, snad měla být na tabulce II.

Hellich také charakterizuje „staročeské“ pohanské památky: hrobky, základové zdivo hradů a chrámů, posvátné háje a obětiště, pamětní kameny, valy (například valy u Markvarctic), bůžky a modly, nádoby na olej a nádoby obětní, ozdoby, nástroje, zbraně, nápisy a mince.

Křesťanská epocha je rozdělena na tři periody, přičemž první perioda sahá do konce 13. století a je v ní uvedeno několik příkladů románských stavebních památek. Rotundy považuje za nejstarší křesťanské kostely v Čechách, jeho seznam vyobrazení na tabulce I neodpovídá tabulkám V a VI v Grundzüge.³⁵ Srovnání s Vocelovými pracemi pro Hellicha nevyznívá dobře:

„I když si uvědomujeme všechny začátečnické chyby Vocelových knížek z r. 1845, jejich značnou nepůvodnost a závislost na starší literatuře i představách, musíme přiznat, že tyto práce splnily svůj účel, položily základ systému, shrnuly poznatky romantické archeologie.

Vůči nim je u Hellichova rukopisu na první pohled patrná povrchnost znalostí i přístupu, omezený fond poznatků..., jejich spíše náhodné shromáždění a řazení bez velkého smyslu pro systém. ³⁶

Hellichův přínos spočívá především v aplikaci systému tří period na náš pravěk. Pravěk jako první z našich autorů dělí na dobu kamennou, bronzovou a železnou.³⁷

7. Hellichova účast na vzniku Archeologických listů

J. V. Hellich se také svými ilustracemi podílel na vytvoření prvního českého archeologického periodika, o jehož vydávání uvažoval Archeologický sbor již od počátku své existence. Hlavní zásluha na vzniku tohoto časopisu patří J. E. Vocelovi, ale Hellich se příprav také aktivně účastnil, o čemž svědčí Vocelův dopis neznámému adresátovi ze dne 27. 10. 1844: „*Hellich má v té věci pěkné náhledy a velkolepý plán– bohdá se to podaří.*” Časopis měl nést název Archeologické listy, měl být dvojjazyčný a vycházet čtyřikrát do roka v sešitech kvartového formátu. V každém sešitě se měly nacházet tři celostránkové litografické přílohy– jedna pravěká či raně historická a dvě středověké. Roku 1846 zadal Vocel přípravu tří tabulek pro první sešit, k nimž také napsal průvodní texty. První, pravěkou tabulku vytvořil Hellich, pro druhou Vocel vybral románský kostel sv. Jakuba u Kutné Hory a pro třetí pulpit z kapitulní síně kláštera v Oseku. Obě středověké tabulky kreslil H. Bergmann a ryl J. L. Schmidt.

První nesla název Starobylá spinadla a byly na ní vyobrazeny čtyři spony mladšího pravěku. Název tabulky byl uveden u doprovodného textu na protější straně, tabulka byla označena A.1. Hellich spolupracoval při jejím vzniku s rytcem Václavem Merklasem, který akvarely zpracoval pro litografický tisk technikou akvatinty.^{obr.9}

Jako první stojí za zmínku spona ze Želenic u Slaného, zobrazená čelně zepředu (1a) a šikmo zezadu (1b). Byla vyrobena v halštatském slohu, ale nalezena v laténském kostrovém hrobě, což vede k jistým chronologickým nejasnostem. Historie této spony po objevu je zajímavá, byla hojně publikována ve 40. a 50. letech a ve výtvarném umění se mylně uplatnila jako závěsný šperk starých Slovanů, lze se s ní setkat u mnoha postav Mánesových (např. cyklus Vlast, Kníže Václav, Sámo, Píseň na Tursku, Libušina věštba, Staroslovanský bojovník), Alšových (např. ilustrace k Rukopisům), na ilustracích

Věnceslava Černého k Jiráskovým Starým pověstem českým (Čechův pohřeb, Ctirad), objevuje se také na ilustracích a žánrových obrázcích méně známých autorů např. v časopisech Světozor, Květy atd.³⁸ Spona byla objevena roku 1843 při stavbě silnice. J. E. Vocel popisuje okolnosti nálezu ve svém „*Pravěku země české*“: „...*důležitou památkou umělecké techniky jest velká sponka u Želenic blízce Slaného v končině „Na smutném” zvané roku 1843 objevená, jenž se sbírkou Pachlovou do Musea českého se dostala. Spocívalať na prsou kostry, vedle níž dlouhý železný hrot od kopí ležel...*”³⁹

Ze sbírky J. Pachla ji roku 1850 zakoupilo Národní muzeum, kde se nalézá dodnes. Helličův akvarel, který byl předlohou pro Merklase, nese datum duben 1844. K. Sklenář uvádí v souvislosti s touto datací (akvarel vznikl ještě před definitivním plánem na Archeologické listy), že „*není vyloučeno, že souvisí už s nabídkou R. Glasera na využití jeho pražského populárního časopisu Ost und West pro pravidelnou publikaci památek v podobě archeologické obrazové přílohy, podanou muzeu 26. 3. 1844.*”⁴⁰

Výstižný je Vocelův popis této spony v *Pravěku země české*:

„*Sponka jest zhotovena z tenkého bronzového plechu, jejíž zelená rez (nikoli však lesklá patina) kryje. Kulatá hořejší deska jest uprostřed poněkud vypuklá, kruhy a tečky na ní jsou povypouklé. Na střední části plochy nalezá se klapka, k nížto řetěz, k zavěšení ozdoby té na krk sloužící, připevněn jest. Mimo to byla sponka též připevněna k rouchu, o čemž dlouhý zub, na spodní straně ze závitků silně stočených vybíhající, svědčí. Na čtyřhranné ploše, jejížto důmyslné složení a spojení s kulatou deskou obrazy tu položené ukazují, zavěšeno jest deset kroužků, a na každém z nich visí po dvou podlouhlých, vtepanými tečkami zdobených plíšků. Uprostřed čtverhranné plochy zavěšeno jest pět míseček, jichžto dvě modrými skleněnými perličkami okrášleny jsou. Prázdna místa na třech ostatních svědčí, že i tyto podobnou ozdobu měly. Též i prázdné místo na zakřiveném výběžku nad sponkou ukazuje, že se tam podobná perlička nalezala.*”⁴¹

Dále se na tabulce nachází spona z Volenic na Lounsku, která je zobrazena čelně zepředu (2a) i zezadu (2b) a navíc je přidán boční pohled (má omylem č. 5) pro zvýraznění technické části, která je skryta pod ozdobným okrouhlým terčem. Jedná se o tzv. destičkovitou sponu z pozdní doby římské, asi z konce 4. století, která byla snad již v 50. letech 19. století ztracena. Z Vocelova popisu této spony v *Pravěku země české* (1868) a

z rytecké transkripce Hellichova akvarelu tamtéž vycházejí novodobá hodnocení. (např. Svoboda B. : Destičkovité spony mladší doby císařství římského. Památky archeologické 42, 1939–46, s. 40–70(s. 59–60), týž: Čechy v době stěhování národů, Praha 1965, s. 37, 256)⁴²

Popis spony podal opět J. E. Vocel, *Pravěk země české: „Podložku ozdoby, 2 1/2” v průměru čítající, tvoří bronzová deska k níž stříbrná, z části již věkem shlodaná blánka jest připevněna. Okrasy na povrchu blánky, totiž věnečky, vroubkované a zoubkované kroužky, jsou taktéž ze stříbra tepány. U prostřed plochy nalezá se tmavomodrá skleněná perlička, stříbrnými proužky věnčená, čtvero podobných perliček zdobí kruh, prostřední okrasu sponky tvořící. Na rubu sponky vyběhá z drátového závitku zub, jímžto se sponka k rouchu připevnila.*”⁴³

Původním majitelem spony byl Emerich Jan Petřík, hospodářský inspektor statku Pátku nad Ohří (majetku strahovského kláštera) a vzdělaný a vlastenecký kněz. K objevu došlo na pozemcích obce Volenic, nikoli Pátku nad Ohří. V kostrovém hrobě se nacházely nádoba, na ramenou kostry dvě okrouhlé destičkovité spony, skleněné a jantarové korálky z náhrdelníku, 1,5 metru od těchto věcí byla nalezena snad v témž hrobě další dobře zachovaná nádoba. Kresbu pro tabulku v Archeologických listech vytvořil Hellich u Petříka v Pátku, není však zcela jasné, kdy. Tabulka se připravovala r. 1846, nález je datován podzimem 1845. Jako nejpravděpodobnější datum Hellichovy návštěvy v Pátku se jeví podzim 1846. Vocel psal Petříkovi 21. 2. 1848 o informace o nálezových okolnostech zobrazené spony v souvislosti se sestavením textu k tabulce. Petřík připojil ke své odpovědi tři listy kreseb. Na jednom z nich je spona nakreslena zepředu i zezadu, kresba však není tak zdařilá jako vyobrazení v Archeologických listech, které už v roce 1848 muselo být hotové. Ve svém dopise Petřík píše, že hrob obsahoval „*1. Zwei Spangen, theils von Silber, theils von Bronze... Eine von diesen beiden Spangen hatte der akademische Maler H. Hellich mit seiner Künstlerhand auf meinem Zimmer abgezeichnet.*”⁴⁴ Tento dopis alespoň dokládá původ Hellichovy kresby.

Hellichův akvarel, který byl podkladem k vyobrazení na tabulce, je znám z reprodukce v článku R. Kuchynky a J. Hofmana *Hellichovy kresby musejních památek, zejména akvarel spon nálezů páteckého*, originál, který byl v majetku Waldesova muzea, je ztracen.

Národní galerie vlastní jinou kresbu věcí z volenického nálezu. Tato kresba je však méně dokonalá než jiné Hellichovy práce. Popis kresby: „*Lavírovaná perokresba na papíře 14,5x26 cm. Předměty označeny písmeny: a–celá nádoba, nalezená podle Petříka opodál ostatních věcí, b–půlka nádoby z hrobu, c–h knovízské střepy z Radnic, k nálezu nepatřící. Předměty na kresbě nejsou popsány, určení provedeno podle Petříkových kreseb v ANM). Na této kresbě nejsou spony, zato keramika z voleneckého hrobu(?), která sice není nijak dokonale kreslena, ale přesto věrněji než na Petříkově tabulce, jak ukazuje srovnání s originálem nádoby. Ten se zachoval v archeologické sbírce strahovského kláštera, kam jej zřejmě Petřík později daroval. Vše ostatní zmizelo–s výjimkou obou terčovitých spon, které z „archivu na Strahově“ daroval r. 1852 do Národního muzea dr. Jaroslav Böhme jako nelokalizované nálezy, snad z Čech...“⁴⁵ Tyto spony identifikoval Karel Sklenář r.1980.*

Spona z Prahy–Bubenče je umístěna v horní části tabulky, je první ze dvou malých spon u želenické spony. Vocel ve svém textu naleziště neuvedl, informace o nálezu najdeme na původní Hellichově kresbě: „*(Ovenec) Bučekische Anlage, gef. bei dem Graben für die Eisenbahn 1846...“*⁴⁶ Jde o nález z Bučkových sadů u Předního Ovence (dnes Praha – Bubenec, v prostoru nádraží) při stavbě železnice na Děčín a Drážďany. Tuto sponu r. 1846 našel a předal muzeu V. Krolmus. Hellich upozornil na tuto sponu jako na jeden z nejlepších kusů Krolmusovy sbírky v žádosti o další podporu na Krolmusovy výzkumy a tehdy ji zřejmě také nakreslil. Původní Hellichova tužkokresba na papíře formátu 11,3x6,4 cm je kolorována zelenou vodovou barvou. Je na ní vyobrazena samostřílová spona s dlouhou klínovitou nožkou tvaru mladší doby římské. Originál se nezachoval.⁴⁷

Poslední spona nemá známé naleziště a není asi ani dochována. Měl ji ve své sbírce baron Neuberk, pravděpodobně s touto sbírkou přešla odkazem Neuberkova syna r. 1892 do Uměleckoprůmyslového muzea a r. 1897 do Národního muzea. Hellichova originální tužkokresba na papíře formátu 11,7x14,2 cm je kolorována zelenou vodovou barvou (na kresbě text „*B^{ron} Neuberger*“). Je na ní vyobrazena provinciální kolínkovitá spona s polokruhovou záhlavní destičkou zdobenou rytím. Spona pochází z mladší doby římské. K. Sklenář nevyklučuje její původ z Prahy–Bubenče.⁴⁸

Hellichova tabulka vznikla někdy mezi červencem 1846, kdy byla objevena spona z Bubenče, a únorem 1847, kdy Hellich odešel z muzea a z Prahy. Přílohy pro Archeologické listy byly hotové a vytištěné v r. 1849, ale první číslo časopisu bylo vydáno vinou stagnace sboru, Hellichova odchodu a událostí roku 1848 teprve počátkem roku 1852. Z finančních důvodů se ve vydávání časopisu nepokračovalo. S tabulkou se lze také setkat v časopisu Památky archeologické, 1857, 7. sešit, II. svazek. J. E. Vocel ji tehdy použil jako ilustraci ke studii *Význam starožitných bronzů* (na str. 293, tab. za str. 292) a asi použil původní tisk pro Archeologické listy.⁴⁹

8. Hellichův odchod z Národního muzea

V roce 1840 nastoupil z iniciativy hraběte Františka Thuna mladšího na místo ředitele Pražské akademie Christian Ruben, žák mnichovského profesora Cornelia. Jeho éra znamenala další Hellichův umělecký vývoj („...*obrat od jižní k západní orientaci, tvrdé potlačení nazarénských tendencí a náboženského romantismu...*“),⁵⁰ znamenala konec nadějí na ředitelské místo, přes mnohá jednání se Hellichovi nepodařilo získat ani místo profesora na akademii a zakotvil ve funkci muzejního kustoda, kterou zpočátku pokládal za provizorium. Začal se také více věnovat oltářním obrazům, avšak i v této oblasti musel čelit Rubenovým výtkám a nepřátelskému vlivu hraběte Thuna – např. v aféře kolem obrazu sv. Fabiána a Šebestiána pro kostel v Liboci u Prahy nebo při restauračních pracích v Týnském chrámě v letech 1846–47, kde roku 1847 přišel o zaměstnání vlivem Thunových intervencí na pražském magistrátě a týnském farním úřadě.

Hellich tedy odešel r. 1847 z Prahy do Vídně silně rozčarován nemožností umělecké realizace a pod tíhou existenčních starostí.

Oficiální výpověď z Národního muzea Hellich napsal ještě v Praze 10. února 1847, zdůvodnil své rozhodnutí uměleckými poměry a požádal správní výbor muzea o doporučující dopis případnému budoucímu zaměstnavateli s příznivým vysvědčením o jeho práci pro muzeum. Muzejní výbor ani Palacký nesouhlasili s jeho krokem, sbírka nebyla výboru nebo nástupci řádně předána a navíc se rozpoutala aféra kolem Hellichových kreseb památek z jeho cest. Rozhodl se je nabídnout muzeu ke koupi v dopisech adresovaných nikoli Palackému, ale hr. J. M. Thunovi a rytíři Neuberkovi. Požadoval za ně 508 zl. K tomuto

kroku jej vedla finanční tíseň, po pracovně–právní stránce vycházel z toho, že na své cesty nedostával od muzea cestovné, kresby nebyly samostatně honorovány a v instrukcích z r. 1844 mu tato povinnost z ne zcela jasných důvodů nebyla uložena, ačkoli „*Palacký ve svém návrhu z 8. 12. 1841 tento úkol pro Hellicha a bezpochyby po projednání s ním jasně vytyčil, Hellich s tímto vědomím do muzea nastupoval a v letech 1842–43 (před vydáním instrukcí) kresby prováděl a předkládal.*”⁵¹ Na proplacení kreseb nepanoval v muzeu jednotný názor.

Ve Vídni navštívil J. Führicha, 26. 3. našel nakladatele, který mu svěřil práci na obrazech z českých dějin (Litografický ústav Johann Rauh, Vídeň–Jägerzeile, Fuhrmannngasse 482).⁵² Za každou kresbu z tohoto cyklu měl přislíbeno 60 zl.

Připomeňme, že pokud zaznamenával Hellich ceny svých obrazů nebo jiné údaje týkající se tehdejší měny, používal zkratk fl. c. m., fl. k. m., fl. w. w. nebo zl. V Rakousku (později Rakousko–Uhersku) platil stříbrný florin, česky označován jako zlatý, nebo zlatník. Dílčí jednotkou rak.–uherského florinu byl krejcar. Jeden florin se rovnal jednomu zlatému. Zkratka c. m. znamená císařská měna, k. m. královská měna a w.w. vídeňská měna.⁵³

9. Hellichovy litografie a kresby po odchodu z Národního muzea

První litografií podle Hellichovy kresby vydanou u Rauha ve Vídni bylo *Skupení vojvod a králův českých*, pomyslný sněm všech historických panovníků. Nakreslil také skupinu starších českých dějepisců.

Práce na sérii litografických listů s náměty z českých dějin podle Rauhova záměru začaly vytvořením první kresby Volba Krokova za vévodu, kterou Hellich odevzdal nakladateli 28. května 1847. Během roku 1847 ještě vznikl kromě titulního listu Příchod Čechů, Volba Krokova, Libušin soud, Čestmír a Vlaslav, Záboj a Slavoj, Svatopluk moravský a synové jeho, svatá Ludmila. Na tuto sérii navazují kresby Sv. Václav a Radslav, Břetislav a Jitka (litografie publikována in: Světozor 18, 1884, str.440). Tyto kresby „*v čistém lineárním, nanejvýš uměřeném pojetí, se středověkými rekvizitami rytířské romantiky*”⁵⁴ byly z tehdejšího pohledu „*nejvýtečnější listy toho druhu, co jich známe*”.⁵⁵ Na kresbě Volba Krokova^{obr.10} se setkáváme s datovatelnými reáliemi. Hellich byl při jejím vzniku ovlivněn

muzejní a ilustrátorskou činností. „*Architektura je tu románská, oděv starých Čechů podle dobových představ nese tatarsko–kavkazské rysy, ale do hmotné výbavy postav začlenil malíř zcela výjimečně několik přímých reminiscencí na pražské archeologické sbírky: meč přinášející knížeti je bronzový meč s litou rukojetí z konce doby bronzové, ještě o něco starší je bronzová sekerka se středními laloky, nasazená ovšem–v souladu s tehdejším výkladem–jako hrot kopí, předmět podobně nasazený a nesený postavou skrytou za mužem se sekerkou je zřejmě bronzové nákončí halštatské pochvy meče. Muž přinášející meč má další, shodný, po boku, plášť na jeho rameni je sepat volnější parafrázi destičkovité spony z Volenic, kterou vidíme i na rameni muže nesoucího knížecí klobouk. Žena za Krokem má v účesu dlouhou bronzovou jehlici s hřebíkovitou hlavici. A nechybí tu ovšem ani staroslovanský bůžek s paprscitou hlavou.*”⁵⁶

Ve Vídni roku 1847 jej baron Clemens Wenzel von Hügel požádal o kresby pro obrazovou edici architektonických památek monarchie. Měl nakreslit české památky na jeden velký list pod názvem *Architekturdenkmale in Böhmen von der ältesten Zeit an bis in das 17te Jahrhundert*. Avšak Hellich na tomto albu pracovat nezačal, svou roli sehrály osobní důvody, události roku 1848 a v neposlední řadě smrt barona Hügela r. 1849.

Roku 1848 se Hellich stal členem Svatováclavského sboru a Slovanské lípy, s národním uvědoměním se setkáváme v jeho tehdejších kresbách, z nichž nejznámější jsou skupina účastníků Slovanského sjezdu na slavnostním listu s Hankovou básní a pamětní list svornosti (Památka na 31. 8. 1848).⁵⁷ Přihlásil se také k Národní obraně a navrhl pro gardisty nové vojenské stejnokroje.⁵⁸

Z pověření Výboru pro národní kroje slovanské vytvořil s Josefem Mánesem, Čermákem, Javůrkem a několika dalšími malíři návrh na „slovanské“ oblečení. Kolorovaná litografie s názvem „Slovanské kroje“ vyšla tiskem F. Šíra roku 1848.⁵⁹

Jeho vlastenectví se v této době projevilo veřejně, ale následně Hellicha okolnosti (revoluce 1848, existenční nejistota) přiměly k obratu. V naději na získání profesury na vídeňské akademii výtvarných umění odsoudil v dopise ministru hr. Lvu Thunovi pražské bouře, ale neuspěl.

Nezískal ani místo na budoucí chorvatské univerzitě v Záhřebu (1849), návrh na zřízení akademie v Záhřebu ztroskotal stejně jako jeho návrh na zřízení umělecko–archeologické

sbírky při c. k. akademii ve Vídni, kde chtěl získat stálé místo. Hellich při té příležitosti vytvořil *Seskupení rakouských národů* (Viribus unitis), které bylo vydáno jako litografie u Haumanna ve Vídni r. 1849.

Vídeňský pobyt byl pro Hellicha zklamáním, plány se zhroutily, zakázky nebyly dodrženy. Navštívil i Vocelova přítele Antonína Jaroslava Becka, ten mu poradil, aby zůstal ve Vídni a pracoval pro stát, že na něj časem upozorní Schwarzenberky (výzdoba zámku na Hluboké). Mohl by také pracovat jako konzervátor chystané památkové komise, toto místo však nebylo placené. V revolučním roce 1848 odjel na čas do Prahy, kde se v květnu 1850 usadil natrvalo.

Spolu s několika přáteli stál u zrodu Jednoty umělců výtvarných. Vznikla ke konci roku 1848 jako protiklad Jednoty vlasteneckých přátel umění, Hellich byl zvolen jejím prvním předsedou a ještě téhož roku pro ni nakreslil prémiový list *Vidění v chrámě sv. Víta* (litografie z r. 1849, reprodukce Světozor 18, 1884, str. 208). V létě 1850 se vzdal předsednictví a v březnu 1851 i místa ve výboru, ačkoli byl opět zvolen.⁶⁰

V polovině padesátých let chtěl Hellich prostřednictvím olomouckého nakladatele Hölzla vydat sérii kreseb z českých dějin. Hölzel požádal Hellicha při návštěvě v Praze o libovolný historický námět pro titulní list jakéhosi alba. Nejdříve chtěl Hellich nakreslit Libušinu věštbu na Vyšehradě, potom Turnaj na Staroměstském náměstí, nakonec se rozhodl pro Libuši. Tuto kolorovanou sepiovou kresbu poslal do Olomouce po Novém roce 1857. Hölzel se však rozhodl vydat Libušinu věštbu samostatně jako prémii.

Hölzel navrhoval vydání historického alba o 10–12 listech a uvažoval o zřízení uměleckého nakladatelství, které by svěřil Hellichovi.

Hellich vytvořil tři různé rozvrhy listů pro historická alba. První nesl v gotickém písmu titul *Scény z dějin českých* a začíná dobou Boleslava I., druhý začíná Libušinou věštbou a třetí je nejobsáhlejší (obsahuje témata od starých Slovanů po Ferdinanda V.).

Album nebylo vydáno, protože se nepodařilo získat tolik předplatitelů, aby byl tisk rentabilní. Jedině Libušina věštbu byla vydána jako litografický barvotisk samostatně jako premie k dílu o českých hradech.⁶¹

V této době se Hellichovy kresby objevily v časopisu *Památky archeologické a místopisné*. V dílu I. (sešit III. z roku 1854) se nachází na straně 142 litografie *Bronzový krucifix*

z bývalého kláštera Ostrovského, „ od J. Habla barvotiskem podle p. Hellichova nákresu“⁶² Ilustrace se vztahuje k Vocelovu článku na stranách 136–140, v rámci celého ročníku je označena jako obr. 9.^{obr.11}

Další litografií podle Hellicha je v dílu II. (sešit IV., 1856) *Bronzová socha sv. Jiří na hradě Pražském* (kreslil E. Prokop, litografický ústav J. Habla v Praze).^{obr.12} Vztahuje se k článku od K. Vl. Zapa na stranách 175–176 a je značena jako obr. 7.⁶³

Obě ilustrace pocházejí z tiskárny Josefa Habla, jejíž barvotisky tehdy vynikaly svou kvalitou.⁶⁴

Koncem padesátých let Hellich vytvořil své asi poslední archeologické kresby. Patří mezi ně např. soška „Peruna“ ze série falešných prillwitzských (retranských) domněle staroslovanských bůžků a akvarel zachycující z obou stran bočními pohledy parohový artefakt tvaru T.⁶⁵ Vyskytuje se v kostěné industrii slovanské kultury v rané době dějinné a jeho účel není bezpečně znám.⁶⁶ Akvarel je kombinovaný s kresbou, formátu 41x25 cm, text chybí. Kresbu podle něj publikoval E. Pochitonov (článek v *Acta regionalia* 1970-1971, Praha 1972, str. 98, obr. 3).

Parohový artefakt je schematictěji zobrazen v deníku V. Krolmuse, což umožňuje bližší identifikaci. Tato berla pohanského kněze byla podle Krolmusova deníku vykopána na podzim 1857 prý v hrobě s nádobami a dalšími předměty (možná v sídlištní jámě) na Levém Hradci při rozšiřování nového hřbitova. Pravděpodobně od hrobníka jej získal V. Krolmus, podle Mikovcova článku v listě *Bohemia* z roku 1860 získal paroh prezident krajského úřadu pražského rytíř Maxmilián von Obentraut pro své Muzeum pražského kraje.

Hellichův akvarel není popsán ani datován, pravděpodobně vznikl v letech 1858–1860. Dnes je jediným dokladem o existenci tohoto předmětu, který je ztracen.⁶⁷

10. Ilustrace „Starožitností“ F. B. Mikovce

Kresby J.V. Hellicha byly dále použity jako ilustrace ke knize *Starožitnosti a památky země České* (2 díly vydány v letech 1860 a 1865, první díl napsal Ferdinand Břetislav Mikovec, druhý začal F. B. Mikovec a dokončil ho Karel Vlastimil Zap, nakladatelé 1. dílu Kober a Markgraf, 2. dílu knihkupectví I. L. Kober, tisk 1. dílu Rohlíček a Sievers v Praze,

2. dílu Národní knihtiskárna I. L. Kober v Praze). Mikovcovy Starožitnosti vycházely nejdříve po sešitech v letech 1859–63.⁶⁸ Hellich již v roce 1842 chtěl vydat knižně výběr kreseb architektonických památek pod názvem „*Beyspiele der älteren Baudenkmale bis zur Mitte des 16. Jahrhunderts*“, dílo však nebylo vydáno. Výběr z těchto kreseb poté posloužil jako předloha pro ocelorytiny v Mikovcových Starožitnostech.⁶⁹ Některé další jeho kresby pocházejí z archeologických cest z let 1842–1846.⁷⁰

Kromě Hellicha tuto knihu ilustroval také Vilém Kandler, který kreslil především krajinářské pohledy a architekturu, Hellich poskytl kresby architektury, obrazů a soch. Ve druhém díle jsou uvedeni jako autoři kreseb ještě Ludvík Kohl a Herold. Ilustrace byly ryté v ústavu C. F. Merckela v Lipsku samotným C. F. Merckelem (2. díl), dále jsou uvedeni rytci A. Fesca (1. a 2. díl), C. Heisinger (1. díl), Wurster (2. díl) a J. Rybička (2. díl). V díle prvním nalézáme následující Hellichovy kresby: „*Hrob krále Přemysla Otakara II. (str. 1, ryl Fesca)* , *Křížová chodba v bývalém klášteře dominikánů v Budějovicích Českých (str. 38, ryl Fesca)*, *Svatý Václav, socha v hlavním chrámě Pražském (str. 42)*, *Matka Boží Vyšebrodská (str. 63)*, *Pieta v Chrámě Matky Boží před Týnem v Praze (s. 65)*, *Vok z Rožmberka, zakladatel kláštera Vyšebrodského (s. 94)*, *Kateřina z Lokšan (s. 110)*, *Arnošt z Pardubic (Poprsí v hlavním chrámě Pražském) str. 129*, *Vchod do staré židovské školy v Praze (str. 157, ryl C. Heisinger)*, *Kamenný dům v Kutné Hoře (s. 169, ryl C. Heisinger)*, *Kašna v král. zahradě Pražské (s. 175, ryl A. Fesca)* a *Kastel v Podvinci (s. 178, ryl Heisinger)*”. obr. 12–20, 23–25

Rovněž druhý díl obsahuje Hellichovy kresby: „*Karel IV. dle poprsí v chrámě sv. Víta v Praze (str. 1, ryl C. F. Merckel v Lipsku)*, *Věž Biskupská v Praze (s. 32, ryli A. Fesca a Wurster)*, *Král Václav IV. (s. 36, ryl Merckel)*, *Socha sv. Jiří na hradě Pražském (s. 56, ryl Wurster)*, *Hrob sv. Ludmily u sv. Jiří v Praze (s. 150, ryl C. F. Merckel)*, *Hrob knížete Vratislava u sv. Jiří v Praze (s. 154, ryl C. F. Merckel)* a *Stavitelé chrámu sv. Víta v Praze (s. 216)*”. obr. 26–32

Nakladatel v předmluvě k prvnímu dílu nešetří chválou na oba malíře a F. B. Mikovce: „... *Potřebné k tomu výkresy podávají naši dva o vlastenecké umění velmi zasloužilí dějepisní malíři Josef Hellich a Vilém Kandler; ocelové rytiny pak vyvedeny jsou od nejlepších*

toho druhu umělců, a to s bedlivostí, jakéž věc tak vznešená zasluhuje a jakáž zajisté požadavkům i přísnějšího posouzení zadost učiní.

Aby však tato skvostná vyobrazení sledována byla i důkladným vysvětlením, stará se o potřebné popsání chvalně v oboru tom známý a v dějinách vlasti a umění velezběhlý spisovatel český Ferdinand B. Mikovec.

Kojíme se tou nadějí, že takto obrazy věrně obkreslenými a výtečně v oceli vyvedenými podáváme obecnstvu nejen dílo skvostné, jakéhož, co Čech se dotýče, posud nebylo poskytnuto, nýbrž přiloženým důkladným popisem i výtečnou knihu, kterážto vším právem nazvati se může vlasteneckým pokladem domácím.”⁷¹

Mikovec se v textu k některým památkám zmiňuje také o okolnostech vzniku ilustrací, což pomáhá při jejich dataci a mnohdy je uvedena předloha, podle níž ilustrace vznikla.

10.1. Ilustrace k dílu prvnímu

Povšimněme si nyní jednotlivých ilustrací a alespoň namátkou uvedme pasáže z Mikovcova komentáře.

Hrobka krále Přemysla Otakara II. ^{obr.12}

„...Na levé postranní stěně vznáší se hrobka královského hrdiny Přemysla Otakara II., tumba z bílého, leštěného mramoru. Shodek okrašlují tři štíty: dvouhonný český lev, jednoduchý orel, nepochybně moravský, a štít rakouský s příčným břevnem, jež Otakar II. ve všech svých pečetích míval. Na více tumbě leží kamenný obraz Otakara v celé postavě, místo podušky velikou turnajní přilbicí s orlími peruťmi a s přilbičným pokrývadlem, jetelovými listy obloženým, pod hlavou. Podobná přilbice s orlími peruti nalézá se též na rytířském obraze Otakara v jedné z jeho pečeti. Na důrazném, vzdorném čele, silnou hněvu vráskou tím zasmušileji se jevícím, jest jednoduchá domácí koruna, jejíž hroty (zuby) dávno se urazily, obličej jest dlouhými vlasy a hustými vousy obklíčen, k šíji přiléhá drátěná pletenina brněné košile, ježto i ramena pokrývá a z pod krátkého, přilehlého, bezrukavého a z předu sešněrovaného krsna ještě trochu vyčnívá. Nohy jsou v brnění. Na levo leží jednoduchý meč, jenž k širokému, bohatě okrášlenému rytířskému pásu na kyčli náleží. S plecí vine se dlouhý plášť s límcem hermelínovým. U nohou Otakarových bdí ležící lev. Během pěti skoro věkův utrpěl pomník ten mnohou pohromou, buď fanatickými obrazobor-

*ci, buď pruskými koulemi, jichž na tisíce při obléhání Prahy r. 1757 do hradu a slavného chrámu bylo vmetáno. Ruce Otakarovy postavy chybí obě, tak též i nos a dolní část plné brady. ...*⁷²

Křížová chodba v bývalém dominikánském klášteře v Českých Budějovicích ^{obr.13}

*„Podáváme tu vyobrazení nejkrásnější a nejlépe zachované části gothické křížové chodby s nízkým trochu oknem do špičatého oblouku, jehož hojné ozdoby patrně z času Otakara Druhého pocházejí.“*⁷³ Tento motiv pochází buď z Hellichovy umělecko–historické cesty do jižních Čech– v Českých Budějovicích se zastavil 24. 9. 1842, nebo z dalších jihočeských cest v září a v říjnu 1844. Je to pravděpodobně jedna z kreseb, které měl předat Národnímu muzeu, ale nepředal je a po odchodu z funkce kustoda je nabídl Národnímu muzeu k odkoupení.

Svatý Václav ^{obr.14}

*„Litovati lze, že překrásná tato socha v posledních letech valně utrpěla: pravá ruka s hořejší částí oštěpu a dýka na pravém boku jsou ulomeny, levice pak, hořejší část štítu a jilec meče jsou silně porouchány. Obraz náš ukazuje znamenité toto dílo, jaké bylo bez těchto pohrom, pomocí staršího, věrného nákresu.“*⁷⁴ Jedná se tedy o jeden z prvních vědomých pokusů o rekonstrukci.

Madona Vyšebrodská ^{obr. 15}

Hellich vytvořil kopii (zřejmě kresebnou) tohoto obrazu během jihočeské umělecko–historické cesty v září 1842. Tato kopie byla pravděpodobně předlohou pro ocelorytinu v této knize. Také o tuto kresbu vedl Hellich s muzeem po svém odchodu spor.⁷⁵

Pieta v chrámě Matky Boží před Týnem ^{obr. 16}

„Ještě roku 1846 nalézala se na postranním oltáři v chrámě na nebevzetí Matky Boží před Týnem v Starém městě Pražském nepovšimnutá stará řezba, Pieta se šesti vedlejšími figurami na malé dřevěné desce. Špatný šedý nátěr pokrýval ji v několika tlustých vrstvách tak, že teprve známý vlastenecký malíř a důkladný znatel předmětů starožitnických, pan Josef

*Hellich, jenž bohatou svou sbírkou archeologických nákresů v ilustrování Starožitností a památek země České se zúčastňuje, poznal nejdříve cenu zohyžděné řezby, očistil ji roku 1846 pečlivě od hrubých barevných vrstev, jimiž byli ji nerozumní obnovovatelé pokryli, a dal původní, teď zase viditelné barevné omalování pod svým dohledem obezřele obnoviti, tak že staré, výborně zachovalé dílo zase vypadá, jako bylo z rukou umělcových vyšlo, jenom lesk nového, průhledného pokostu, jimžto se obnovená malba potáhla, poněkud vadí, za to však získala řezba ne nepodstatně přiměřeným gothickým rámcem, dle Hellichovi nákresu vyřezaným.*⁷⁶

Vok z Rožmberka ^{obr. 17}

„Obrazárna kláštera Vyšebrodského, který během roku 1859 slaviti bude šestistoletou pomátku založení svého Vokem z Rožmberka, chová dosavad málo známý poklad staročeského umění: devět obrazů na dřevě, pocházejících zajisté z prvních dob tohoto kláštera, které náležejí k nejdůležitějším uměleckým starožitnostem v Čechách. Josef Hellich první je okreslil, seznav jejich vysokou cenu, když roku 1856 po více neděl meškal v tomto klášteře za příčinou dohotovení obrovského obrazu, majícího za předmět pověst o založení Vyššího Brodu.”

„Druhá z těchto desk, narození Krista, jest obraz slibní, z něhož pan Hellich pro náš spis vyňal klečící podobu dárce.”⁷⁷

Hellich tedy epitaf Voka z Rožmberka nakreslil roku 1856, kresba nepochází překvapivě z jihočeské cesty v roce 1842.

Kateřina z Lokšan ^{obr. 18}

„Léta 1825 dostalo národní museum Pražské od paní Kateřiny Krumpiglové kulatý medaillon s podobiznou z pálené hlíny, nalezený v Týnském dvoře na Starém městě v Praze. ...Podáváme tento podobiznový, vavřínem ověncený medaillon u věrném napodobení.⁷⁸ ...Jiný exemplář tohoto hliněného medaillonu nalezen jest v září 1852 právě zase v Týnském dvoře, a to v hostinci „starém ungelte” ...⁷⁹

Busta arcibiskupa Arnošta z Pardubic^{obr. 19}

„K nejzajímavějším z jedenadvaceti poprsí na trifóriu metropolitánského chrámu sv. Víta v Praze náleží obraz prvního Pražského arcibiskupa Arnošta z zámožného rodu pánů z Pardubic a z Staré.“⁸⁰

Vchod do staré židovské školy v Praze

„Zmíněný vchod o čistém zlomeném oblouku ukazuje jednoduchý, ale velmi ušlechtilý profil, v obloukovém poli vypíná se výborně stylisovaný, bedlivě vyvedený vinný keř, také na dvou sloupových hlavicích tohoto vchodu nalézají se pěkné ozdoby z vinného listí.“⁸¹

V roce 1860 Hellich nakreslil vstupní portál Staronové synagogy.^{obr. 20} Tato kresba se stala předlohou pro rytinu v Mikovcových starožitnostech a památkách země české I.

Jako kolorovaná rytina byla publikována v knize Arno Pařika *Pražské ghetto v obrazech*.

^{obr. 21} Kolem roku 1842 Hellich nakreslil interiér Staronové synagogy, tuto tužkokresbu lavírovanou tuší publikoval Arno Pařík ve výše zmíněné knize.^{obr. 22}

Kostel sv. Mikuláše ve Vinci u Mladé Boleslavi^{obr. 25}

„Pan Josef Hellich byl první, který upozornil na pamětihodnou kapli Podvineckou a některé částky jejích okras pro Vocelovy: Grunzüge der Böhmischen Alterthumskunde (v Praze 1845) okreslil.“⁸² Kresbu, která posloužila jako předloha pro ocelorytinu ve Starožitnostech, Hellich vytvořil 25. 8. 1843. Tehdy zjišťoval nálezovou situaci hrobů ve Skalsku mezi Mšenem u Mělníka a Mladou Boleslaví^{obr. 2, 3} a při zpáteční cestě přes údolí Jizery navštívil a – jak výslovně ve své zprávě podotkl – také nakreslil tento románský kostelík.⁸³

10.2. Ilustrace k druhému dílu

Okolnosti, za nichž byl dokončen druhý díl, vysvětlil Karel Vladislav Zap v jeho doslovu:

„... Mikovec užívaje svědomitě svého neodvislého postavení zajisté čas a volnou chvíli svou jemu byl v takové míře věnoval, jak to záslužnost toho podnikání požadovala, a jak sama hojnost ještě nevyzdvížených pokladů v oboru našich vlasteneckých památek mocně k tomu pudí, aby se na cestě zpytování bez přítrže dále pokračovalo. Avšak bohužel, neuprositelná smrt v to vkročila, a snažlivému mladému učenci neočekávanou, časnou

metu položila. Právě chtěl historickou část pojednání o klášteře svaté Anežky v Praze dopsati, když mu pero z ruky vypadlo, a bolestná nemoc na lůžko jej uvrhla, s kterého více neměl povstati. Nedlouho potom 22. září 1862 skončil mladý život svůj, a vlast byla chudší o jednoho z nejnadanějších synův svých.

Druhý díl „Starožitností a památek země Čech“ nemohl neukončen zůstat; nebyla to však snadná úloha pro kohokoliv jiného, tento spis v duchu jeho zakladatele s toutéž mnohostrannou důkladností a obratností prodloužiti, zvláště že v pozůstalosti nebožtíkově materiálů pro další pokračování nebylo. Z úctivosti k památce zemřelého přítele odhodlal se níže podepsaný (Karel Vladislav Zap), jsa k tomu od pana nakladatele dožádán, tuto práci na sebe vzíti a ji dovršiti. V Praze, dne 26. května 1864”⁸⁴

K. V. Zap se také vyslovil o Hellichových a Kandlerových kresbách v této knize v časopisu Památky archeologické 4, že „jsou výtečné, ale přísně archeologické stanovisko nezaujímají.”⁸⁵

Busta Karla IV. v trifóriu chrámu sv. Víta ^{obr. 26}

„Pokud víme, bylo poprsí Karla IV. v trifóriu jen dvakrát rytinou podáno, jednou dle ná-kresu Josefa Bergera pro spis Schottkyho: Die Karolinische Zeit, a nedávno dle Karla Würbse pro Ambrosovo dílo: Der Dom zu Prag, obě rytiny však vyvedeny jsou v příliš malém formátu, tak že naše vyobrazení tohoto poprsí nikoliv není zbytečným, ano spíše velmi žádoucím se objevuje.”⁸⁶

Stará věž Biskupská ^{obr. 27}

„V této podobě, jak ji výkres Josefa Hellicha od roku 1844 zcela věrně představuje, viděli jsme obdivuhodnou druhdy věž Jana z Dražic ještě před sedmi lety, brzo nato ale přestavovala se ve vší tichosti zadní část domu u třech zvonků, čímž Praha připravena o znamenitou památnost...”⁸⁷

Král Václav IV. dle současné řezby ^{obr. 28}

„...volili jsme jedině nám známé spolehlivé vyobrazení tohoto krále z pozdějšího věku jeho, bez ohledu, jak se samo sebou rozumí, na miniaturní obrazy jeho ve Vídeňské dvorní

knihovně a ve sbírce Ambrasské. Karel IV. a syn jeho Václav nalézají se v nadživotní velikosti, výborně v pískovci provedeni, vyobrazení vedle sebe, na Pražské mostecké věži.”⁸⁸

Jezdecká socha sv. Jiří na hradě Pražském ^{obr. 29}

„Litina jest výborně cizelována, pouze jednotlivé části, jako n. p. ostruhy, byly původně přiletovány. Látka litiny jest hlavně měď a cín. Na brnění a pochvách koňských viděti stopy někdejšího pozlacení... Úplná jména umělců jakož i datum ulití nalézaly se ještě v první polovici minulého století na zlatém nebo spíše jen pozlaceném kříži, jenž zdobí štít rytířův. Ten visel nalevo u sedla, po hříchu ale ztracen jest.”⁸⁹

Hrob sv. Ludmily ^{obr. 30}

*„Opravu náhrobku provedl v takových věcech dobře znalý Pražský kamenický mistr Karel Svoboda, vyzdobení kaple freskami pak Pražský akademický malíř Josef Hellich. K opravě starých fresk zjednáán jest malíř Hellich, který mimo to také celou západní stěnu kaple novými malbami svého vlastního výmyslu ozdobil. Jest to cyklus výjevů ze života sv. Ludmily, a sice nejvýš pod klenutím viděti, jak chudé krmí, níže jak se připravuje k smrti, jak dva vrahové ji usmrcují, jak ji na Tetíně do hrobu kladou, konečně jak její tělo u slavném průvodu na hrad Pražský do svatojiřského chrámu přenášejí, kdež se i její nynější náhrobek objevuje. Vyvedeny jsou ty obrazy Hellichovou uznanou výtečností, začínají ale nějak blednouti.”*⁹⁰ Téma svaté Ludmily zpracoval Hellich vícekrát, např. pro cyrilometodějskou jednotu v Brně(1852), jako obraz pro kapli sv. Ludmily u sv. Jiří na Hradčanech (1853), spolu se svatým Václavem na oltáři pro kapli sv. Mikuláše na Karlštejně atd.⁹¹

Hrob krále Vratislava ^{obr. 31}

V textu Mikovec nezapře antipatie k baroku - *„bylo by dobře bývalo, kdyby ten katafalk tak jak v 15. století byl udělán, byl bez proměny zůstal, a však i jeho se chytily vyřezávané pozlacené kudrlinky z paruky, která na konci 17. a v běhu 18. století za všechno se chytala a všude svých váčkův a kotoučkův trousila.*”⁹²

Pravděpodobně naposledy se s ilustracemi podle Hellichových kreseb setkáváme v knize J. E. Vocela *Pravěk země české*, která byla vydána v Praze roku 1868 nákladem Královské české společnosti nauk. Kniha obsahuje 194 dřevorytin a mapu. Tiskl ji Antonín Renn v Praze. Podle Hellichových kreseb byly vytvořeny rytecké transkripce spony z Volenic na Lounsku (str. 481)^{obr. 33}, spony ze Želenic u Slaného (str. 482)^{obr. 34} a hrobů u Skalska (str. 526)^{obr. 35}.

Účastí na ilustrování Vocelova *Pravěku země české* se uzavírá tato složka Hellichova díla, dále se s ním setkáváme převážně jako s malířem chrámových obrazů silně ovlivněných nazarenismem.

11. Závěr

Josef Vojtěch Hellich se jako jeden z prvních českých zájemců o památky seznámil s památkami a vykopávkami antických lokalit v Itálii, kde pobýval v letech 1837 až 1839. Tam se také seznámil s Františkem Palackým a později se stal spolu s ním a J. E. Vocelem představitelem historického proudu v Národním muzeu. S J. E. Vocelem umožnil samostatný rozvoj archeologické sbírky Národního muzea, když se r. 1842 stal jejím odborným správcem. Založil tradici terénních průzkumných cest prováděných nebo financovaných Národním muzeem. Dochovala se řada jeho archeologických kreseb, přičemž některé poznatky z archeologické činnosti zúročil v kresbách s náměty z české protohistorie.

Hellich shromažďoval ve funkci kustoda archeologické sbírky Národního muzea informace o památkách, které také kresebně dokumentoval. S poměrně velkým množstvím ryteckých transkripcí jeho kreseb se setkáváme ve Vocolových knihách. Ilustroval Vocolovy a Zapovy články např. v Časopise českého museum nebo v Památkách archeologických a místopisných. Výběr Hellichových kreseb se také objevil v knize F. B. Mikovce a K. V. Zapa Starožitnosti a památky země české. Hellich se zasloužil o počátky českého dějepisu umění vyobrazením památek, která mají dokumentační hodnotu, zvláště v případech památek později přestavovaných nebo zaniklých.

Jeho vynikající kresby k Vocolovým pracím přivedly naši archeologickou ilustraci na vědeckou úroveň.

12. Poznámky

1. Helena Sobková, *Malíř slavného portrétu Josef V. Hellich*. Nakladatelství ARSCI Praha 2003, s. 9–14
2. Karel Sklenář. *Archeologická činnost Josefa Vojtěcha Hellicha v Národním muzeu (1842–1847)*. Sborník národního muzea v Praze, řada A – historie, svazek XXXIV (1980), číslo 3–4, s. 116-118
3. ibidem, s. 118
4. ibidem, s. 121
5. *Ottův slovník naučný / Dodatky, Díl čtvrtý, svazek první*, vydání 2., Sdružení Argo–Paseka 2001, s.477
6. Karel Sklenář. *Archeologická činnost Josefa Vojtěcha Hellicha v Národním muzeu (1842–1847)*. Sborník národního muzea v Praze, řada A – historie, svazek XXXIV (1980), číslo 3–4, s. 126
7. ibidem, s. 134
8. ibidem, s. 134
9. ibidem, s. 136–137
10. Karel Sklenář, *Biografický slovník českých, moravských a slezských archeologů*, Libri Praha, 2005
11. Karel Sklenář, *Počátky české archeologie v díle Matyáše Kaliny z Jäthensteinu*, Sborník národního muzea v Praze 1976, s. 93–96
12. Karel Sklenář. *Jan Erazim Vocel*. Melantrich Praha 1981, s. 21-28
13. ibidem, s. 108-109
14. Karel Sklenář. *Archeologická činnost Josefa Vojtěcha Hellicha v Národním muzeu (1842–1847)*. Sborník národního muzea v Praze, řada A – historie, svazek XXXIV (1980), číslo 3–4, s. 165
15. ibidem, s.167
16. Karel Sklenář. *Počátky archeologického výzkumu na území Prahy*. Pražský sborník historický, 1981, ročník 13, s. 128
17. Jan Erazim Vocel. *Pravěk země České*, V Praze 1868 – nákladem Královské české

- společnosti nauk, s. 525–156
18. Karel Sklenář. *Archeologická činnost Josefa Vojtěcha Hellicha v Národním muzeu (1842–1847)*. Sborník národního muzea v Praze, řada A – historie, svazek XXXIV (1980), číslo 3–4, s. 137–138,173,175
 19. ibidem, s.175
 20. ibidem, s.175
 21. Karel Sklenář. *Ještě k výzkumům mohyl u Poběžovic*, Archeologické rozhledy 1972, s. 664–666
 22. Karel Sklenář. *Archeologická činnost Josefa Vojtěcha Hellicha v Národním muzeu (1842–1847)*. Sborník národního muzea v Praze, řada A – historie, svazek XXXIV (1980), číslo 3–4, s.138
 23. ibidem, s.137
 24. A.Sedláček, *Hrady, zámky a tvrze království Českého X*, 1. vydání Praha 1895, s. 311
 25. Karel Sklenář. *Archeologická činnost Josefa Vojtěcha Hellicha v Národním muzeu (1842–1847)*. Sborník národního muzea v Praze, řada A – historie, svazek XXXIV (1980), číslo 3–4, s.176
 26. ibidem, s.176
 27. ibidem, s.207
 28. ibidem, s. 139
 29. ibidem, s.140
 30. Jan Erazim Vocel. *Pravěk země České*, V Praze, 1868 – nákladem Královské české společnosti nauk, str. 481
 31. Karel Sklenář. *Archeologická činnost Josefa Vojtěcha Hellicha v Národním muzeu (1842–1847)*. Sborník národního muzea v Praze, řada A – historie, svazek XXXIV (1980), číslo 3–4, s.180
 32. ibidem, s.182–183
 33. ibidem, s.183
 34. K. Sklenář, *Bohové, hroby, učitelé, cesty českých spisovatelů do pravěku*, Libri Praha, 2003, str. 84
 35. Karel Sklenář, *Archeologická činnost Josefa Vojtěcha Hellicha v Národním muzeu*

- (1842-1847). Sborník národního muzea v Praze, řada A – historie, svazek XXXIV (1980), číslo 3–4, s.190–192
36. ibidem, s.192
37. ibidem, s.196
38. K. Sklenář, *Archeologie a pohanský věk*, Academia Praha, 2000, str. 83
39. Jan Erazim Vocel. *Pravěk země České*, V Praze, 1868 – nákladem Královské české společnosti nauk, s. 482
40. Karel Sklenář. *Archeologická činnost Josefa Vojtěcha Hellicha v Národním muzeu (1842–1847)*. Sborník národního muzea v Praze, řada A – historie, svazek XXXIV (1980), číslo 3–4, s.185
41. Jan Erazim Vocel, *Pravěk země České*, V Praze, 1868 – nákladem Královské české společnosti nauk, s. 482–483
42. Karel Sklenář. *Archeologická činnost Josefa Vojtěcha Hellicha v Národním muzeu (1842–1847)*. Sborník národního muzea v Praze, řada A – historie, svazek XXXIV (1980), číslo 3–4, s. 185
43. Jan Erazim Vocel. *Pravěk země České*, V Praze, 1868, nákladem Královské české společnosti nauk, s. 481
44. Karel Sklenář. *Archeologická činnost Josefa Vojtěcha Hellicha v Národním muzeu (1842–1847)*. Sborník národního muzea v Praze, řada A – historie, svazek XXXIV (1980), číslo 3–4, s. 186
45. ibidem, s. 186
46. ibidem, s. 187
47. ibidem, s. 187
48. ibidem, s. 187–188
49. ibidem, s. 188
50. ibidem, s. 146
51. ibidem, s. 150–151
52. ibidem, s. 151
53. Helena Sobková, *Maliř slavného portrétu Josef V. Hellich*. Nakladatelství ARSCI Praha 2003, s. 197

54. Karel Sklenář. *Archeologická činnost Josefa Vojtěcha Hellicha v Národním muzeu (1842–1847)*. Sborník národního muzea v Praze, řada A – historie, svazek XXXIV (1980), číslo 3–4, s. 155
55. *Památky archeologické I*, 1854, s.142
56. Karel Sklenář. *Archeologická činnost Josefa Vojtěcha Hellicha v Národním muzeu (1842–1847)*. Sborník národního muzea v Praze, řada A – historie, svazek XXXIV (1980), číslo 3–4, s.188
57. *ibidem*, s. 156
58. Helena Sobková, *Maliř slavného portrétu Josef V. Hellich*. Nakladatelství ARSCI Praha 2003, s. 143
59. Karel Sklenář. *Archeologická činnost Josefa Vojtěcha Hellicha v Národním muzeu (1842–1847)*. Sborník národního muzea v Praze, řada A – historie, svazek XXXIV (1980), číslo 3–4, s.156–157
60. *ibidem*, s.157–160
61. *ibidem*, s. 155–156
62. *Památky archeologické a místopisné*, redaktor K. Vl. Zap, díl I., 1854, sešit III., s. 142
63. *Památky archeologické a místopisné*, redaktor K. Vl. Zap, díl II.,1856, sešit IV., s. 175-176
64. Jan Barták a Vladimír Kraus, *Typografové 1468-1939*, Naše vojsko, Praha 1996
65. Pochitonov E., *Artefakt z jeleního parohu z libického hradiska*, Acta regionalia 1970-1971, Praha 1972, s. 95-100
66. Hrubý V.:*Slovanské kostěné předměty a jejich výroba na Moravě*. Památky archeologické 48, 1957, s. 118-207
67. Karel Sklenář. *Archeologická činnost Josefa Vojtěcha Hellicha v Národním muzeu (1842–1847)*. Sborník národního muzea v Praze, řada A – historie, svazek XXXIV (1980), číslo 3–4, s.177–179
68. *ibidem*, s.162
69. Rudolf Kuchynka- Ješek Hofman: *Hellichovy kresby musejních památek, zejména akvarel spon nálezu Páteckého*, Zprávy Waldesova musea , Praha 1919

70. Karel Sklenář. *Archeologická činnost Josefa Vojtěcha Hellicha v Národním muzeu (1842–1847)*. Sborník národního muzea v Praze, řada A – historie, svazek XXXIV (1980), číslo 3–4, s.135–138
71. Ferdinand B. Mikovec, *Starožitnosti a Památky země České, díl první, V Praze 1860*, Kober § Markgraf, Předmluva
72. Ferdinand B. Mikovec, *Starožitnosti a Památky země České, díl první, V Praze 1860*, Kober § Markgraf, s.4
73. ibidem, s.41
74. ibidem, s.46
75. Karel Sklenář. *Archeologická činnost Josefa Vojtěcha Hellicha v Národním muzeu (1842–1847)*. Sborník národního muzea v Praze, řada A – historie, svazek XXXIV (1980), číslo 3–4, s.136–137
76. Ferdinand B. Mikovec, *Starožitnosti a Památky země České, díl první, V Praze 1860*, Kober § Markgraf, s.65
77. ibidem, s.95
78. ibidem, s.110
79. ibidem, s.111
80. ibidem, s.129
81. ibidem, s.158
82. ibidem, s.179
83. Karel Sklenář. *Archeologická činnost Josefa Vojtěcha Hellicha v Národním muzeu (1842–1847)*. Sborník národního muzea v Praze, řada A – historie, svazek XXXIV (1980), číslo 3–4, s.137–138
84. Ferdinand B. Mikovec a Karel Vladislav Zap, *Starožitnosti a Památky země České, díl druhý*, V Praze 1860, Nákladem knihkupectví I .L. Kober, str. 219
85. *Památky archeologické 4*, 1860, s.141
86. Ferdinand B. Mikovec a Karel Vladislav Zap, *Starožitnosti a Památky země České, díl druhý*, V Praze 1860, Nákladem knihkupectví I .L. Kober, str. 1
87. ibidem, str.63
88. ibidem, str.36

89. ibidem, str.58
90. ibidem, str.152–154
91. Karel Sklenář. *Archeologická činnost Josefa Vojtěcha Hellicha v Národním muzeu (1842–1847)*. Sborník národního muzea v Praze, řada A – historie, svazek XXXIV (1980), číslo 3–4, s.155
92. Ferdinand B. Mikovec a Karel Vladislav Zap, *Starožitnosti a Památky země České, díl druhý*, V Praze 1860, Nákladem knihkupectví I .L. Kober, str.156

13. Literatura

1. Karel Sklenář. *Jan Erazim Vocel*. Melantrich Praha 1981
2. Helena Sobková. *Maliř slavného portrétu Josef V. Hellich*. Nakladatelství ARSCI Praha 2003
3. Karel Sklenář. Archeologická činnost Josefa Vojtěcha Helliche v Národním muzeu (1842–1847). Sborník národního muzea v Praze, řada A – historie, svazek XXXIV (1980), číslo 3–4
4. *Ottův slovník naučný / Dodatky, Díl čtvrtý*, vydání 2., Sdružení Argo–Paseka 2001
5. Karel Sklenář. *Počátky archeologického výzkumu na území Prahy*, Pražský sborník historický 1981, ročník 13
6. Jan Erazim Vocel. *Pravěk země České*, V Praze, 1868, nákladem Královské české společnosti nauk
7. Ferdinand B. Mikovec, *Starožitnosti a Památky země České – díl první*, V Praze 1860, Nakladatel Kober & Markgraf
8. Ferdinand B. Mikovec a Karel Vladislav Zap. *Starožitnosti a Památky země České – díl druhý*, V Praze 1860, Nákladem knihkupectví I. L. Kober
9. August Sedláček, *Hrady, zámky a tvrze království českého X. díl Boleslavsko*, 1. vydání Praha 1895
10. Karel Sklenář, *Společnost národního muzea v dějinách i v současnostech*. Společnost Národního muzea, Nakladatelství ARSCI, Praha 2007
11. Arno Pařík, *Pražské Ghetto v obrazech*. Tisk Calamarus-Praha 9
12. Karel Sklenář, *Počátky české archeologie v díle Matyáše Kaliny z Jäthensteinu*, Sborník národního muzea v Praze, 1976
13. *Památky archeologické a místopisné*, redaktor K. Vl. Zap, díl I., 1854, sešit III.
14. *Památky archeologické a místopisné*, redaktor K. Vl. Zap, díl II., 1856, sešit IV.
15. Jan Barták a Vladimír Kraus, *Typografové 1468-1939*, Naše vojsko, Praha 1996
16. Pochitonov E., *Artefakt z jeleního parohu z libického hradiska*, Acta regionalia 1970-1971, Praha 1972
17. Hrubý V., *Slovanské kostěné předměty a jejich výroba na Moravě*, Památky

archeologické 48, 1957

18. Rudolf Kuchynka- Ješek Hofman: *Hellichovy kresby musejních památek, zejména akvarel spon nálezu Páteckého*, Zprávy Waldesova musea , Praha 1919
21. Karel Sklenář. *Ještě k výzkumům mohyl u Poběžovic*, Archeologické rozhledy 1972, s. 664–666
22. Karel Sklenář, *Biografický slovník českých, moravských a slezských archeologů*, Libri Praha, 2005
23. Karel Sklenář, *Archeologie a pohanský věk*, Academia Praha, 2000
24. Karel Sklenář, *Bohové, hroby, učitelé, cesty českých spisovatelů do minulosti*, Libri Praha, 2003
25. Dušan Šindelář, *Vědecká ilustrace v Čechách*, Obelisk Praha 1973

14. Obrazová příloha

- obr. 1 ilustrace z knihy Karla Josefa Bienera rytíře z Bienenberka *Geschichte der Stadt Königgrätz I.* (Königgrätz 1780)
- obr. 2 J. V. Hellich, dokumentační kresba na Skalsku, kostrové hroby a nádoby z nich (1843), převzato: *K. Sklenář, Archeologie a pohanský věk, Academia 2000, obrazová příloha*
- obr. 3 J. V. Hellich, archeologická dokumentace na Skalsku, hradiště Hrádek (1843), převzato: *K. Sklenář, Archeologie a pohanský věk, Academia 2000, obrazová příloha*
- obr. 4 Ilustrace J. V. Hellicha k Vocelovým knihám (1845), převzato: *Karel Sklenář, Jan Erazim Vocel. Melantrich Praha 1981*
- obr. 5 J.V. Hellich, tabulka vycházející z ilustrací v Grundzüge, publikována v Časopise Národního muzea (1845)
- obr. 6 J.V. Hellich, tabulka vycházející z ilustrací v Grundzüge, publikována v Časopise Národního muzea (1845)
- obr. 7 J.V. Hellich, tabulka vycházející z ilustrací v Grundzüge, publikována v Časopise Národního muzea (1845)
- obr. 8 J.V. Hellich, tabulka vycházející z ilustrací v Grundzüge, publikována v Časopise Národního muzea (1845)
- obr. 9 J. V. Hellich, Tabulka s pravěkými nálezy v prvním svazku Archeologických listů, spony ze Želenic, Pátku a Prahy–Bubenče, převzato: *Památky archeologické a místopisné, redaktor K. Vl. Zap, II. díl, 1856, sešit IV. obr. 6, str 192–193*
- obr. 10 J.V. Hellich, Volba Kroka českým knížetem, 1847, převzato: *K. Sklenář, Archeologie a pohanský věk, Academia 2000*
- obr. 11 J.V. Hellich, Bronzový krucifix z kláštera v Ostrově, litografie, tisk J. Habel, 1854 převzato: *Památky archeologické a místopisné, K. Vl. Zap, díl I., sešit III.*
- Obr. 12 J.V. Hellich, Socha sv. Jiří na Pražském hradě, litografie, kreslil E. Prokop, tisk J. Habel, 1856, převzato: *Památky archeologické a místopisné, K. Vl. Zap, díl II.,*

sešit IV.

- obr.13 rytecká transkripce (ocelorytina) Hellichovy kresby *Hrob krále Přemysla Otakara II.* v knize *Ferdinanda Břetislava Mikovce Starožitnosti a Památky země České, díl první,* v Praze 1860, nakladatel Kober & Markgraf
- obr.14 ibidem *Křížová chodba v bývalém klášteře dominikánů v Českých Budějovicích* (str. 38)
- obr.15 ibidem *Svatý Václav, socha v chrámu sv. Víta v Praze* (str. 42)
- obr.16 ibidem *Madona Vyšebrodská*(str. 63)
- obr.17 ibidem *Pieta v Chrámu Matky Boží před Týnem v Praze*(s. 65)
- obr.18 ibidem *Vok z Rožmberka, zakladatel kláštera Vyšebrodského*(s. 94)
- obr.19 ibidem *Kateřina z Lokšan*(s. 110)
- obr.20 ibidem *Arnošt z Pardubic (busta v chrámu sv. Víta v Praze)* str. 129
- obr.21 ibidem *Vstup do Staronové synagogy v Praze*(str. 157)
- obr.22 J.V. Hellich, *Vstup do Staronové synagogy v Praze, 1860, kolorovaná rytina*
převzato: *Arno Pařík, Pražské ghetto v obrazech, 2005*
- obr.23 J.V. Hellich, *Interiér Staronové synagogy, kolem 1842, tužka, lavírovaná kresba*
tuší, převzato: *Arno Pařík, Pražské ghetto v obrazech, 2005*
- obr. 24 rytecká transkripce (ocelorytina) Hellichovy kresby zobrazující *Kamenný dům*
v *Kutné Hoře* v knize J. B. Mikovce, *Starožitnosti a památky země české, díl první, 1860*
- obr.25 ibidem *Kašna v král. zahradě Pražské* (s. 175)
- obr.26 ibidem *Kostel ve Vinci* (s. 178)
- obr.27 rytecká transkripce kresby J. V. Hellicha *Karel IV. dle busty v chrámě sv. Víta*
v Praze v knize Ferdinanda B. Mikovce a Karla Vladislava Zapa *Starožitnosti a Památky země České– díl druhý,* v Praze 1860 nákladem knihkupectví I.L.Kober
- obr.28 ibidem *Biskupská věž v Praze* (s. 32)
- obr.29 ibidem *Král Václav IV.* (s. 36)
- obr.30 ibidem *Socha sv. Jiří na Pražském hradě* (s. 56)
- obr.31 ibidem *Hrob sv. Ludmily u sv. Jiří v Praze* (s. 150)
- obr.32 ibidem *Hrob knížete Vratislava u sv. Jiří v Praze* (s. 154)

obr.33 ibidem *Stavitelé chrámu sv. Víta v Praze (s. 216)*

obr.34 spona z Volenic, rytecká transkripce (dřevoryt) Hellichova akvarelu, převzato:

J.E.Vocel, Pravěk země české, 1868, str. 481

obr.35 rytecká transkripce Hellichova akvarelu spony ze Želenic u Slaného, převzato:

J.E. Vocel, Pravěk země české, 1868, str. 482

obr. 36 rytecká transkripce Hellichovy kresby hrobů u Skalska, převzato: *J.E. Vocel,*

Pravěk země české, 1868, str. 526



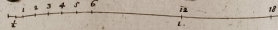
Gedene Nadel oder Fibula, so in einer Urna gefunden worden. diese größe und gestalt haltet.
 eine dergleichen Kupferne nadel, in ihrer größe und gestalt.

Stiel eines Kupfernen bogens.

dersey rassel Kopf
 Stiel einer gedehnten mahl
 gepulvene steine.



1. ott sculp. grade.



24 Zoll
 oder
 2 1/2 Ellen
 Würt. Maße

II

1843
Steinbau des Hofes 10 Jahre d. Bau
mit einem gewölbten Fuß 1843.

a) Kuppelbau
b) Steinbau
c) Gipsbau

E 41

C

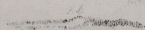
1843 d. Bau

des Hofes von

Agony. C.

Friedrich

1843

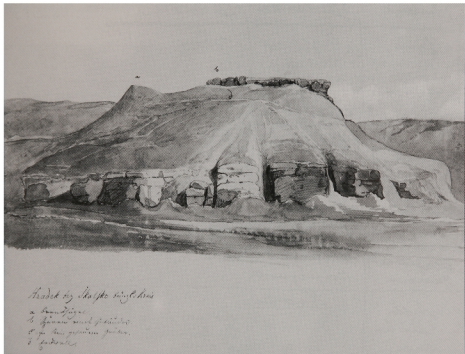


1843



D





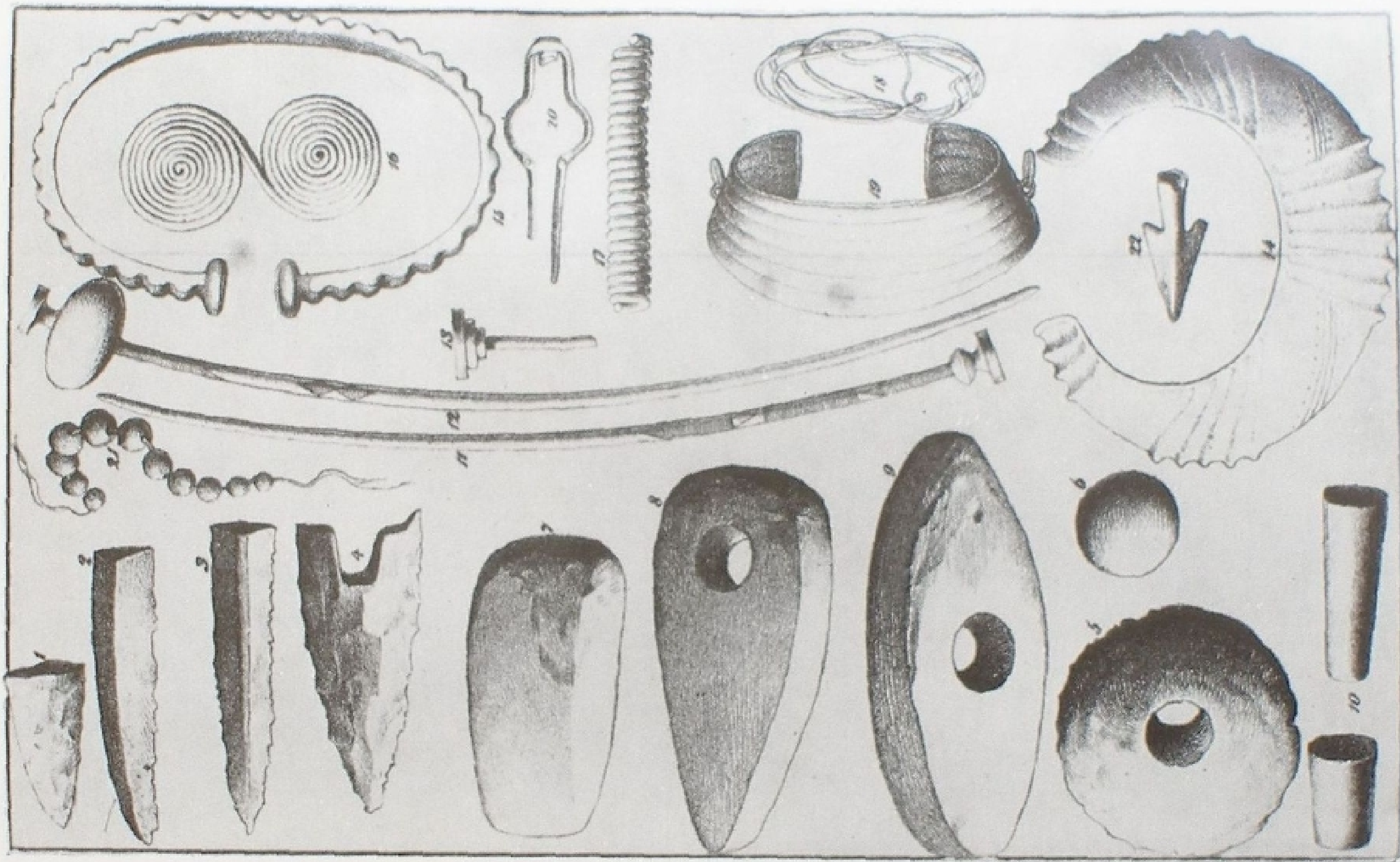
Headet by Skolpe sigt. hvi

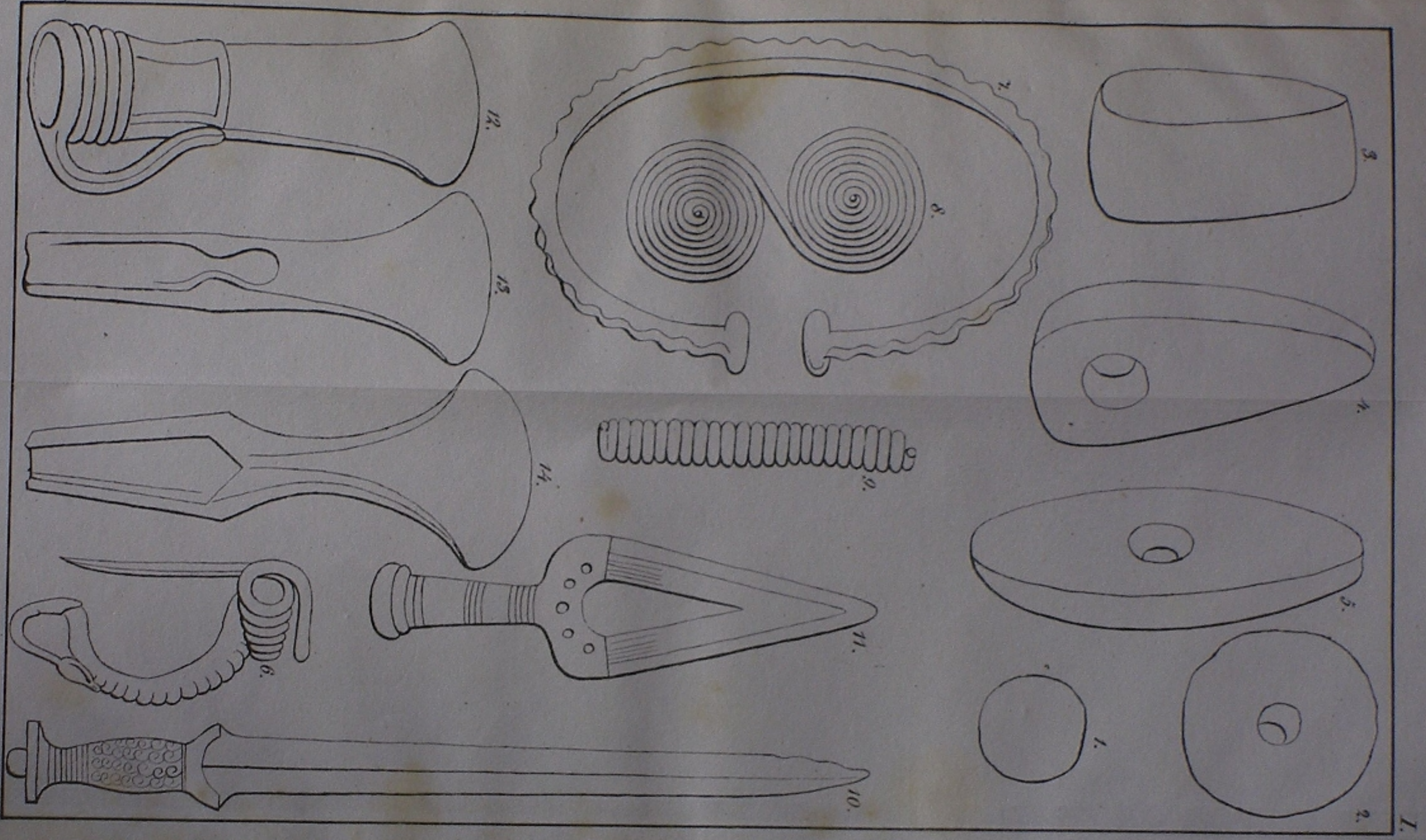
a. Sandfjæl

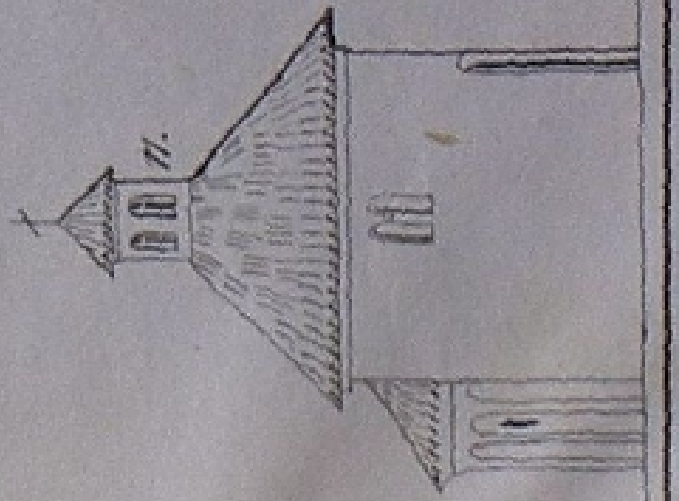
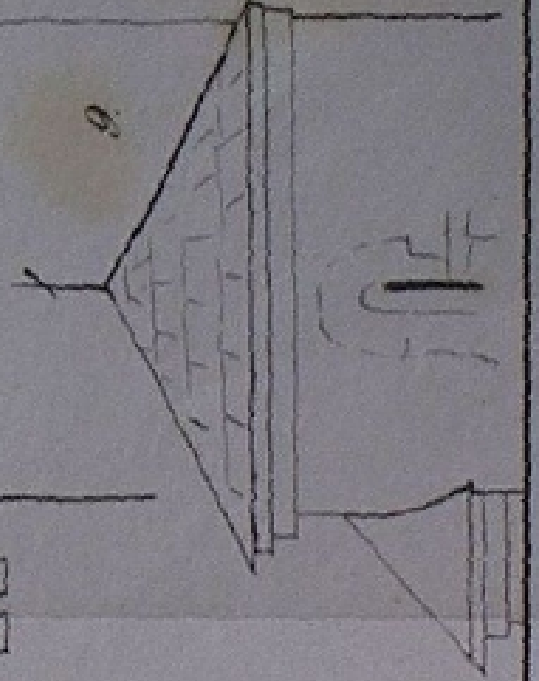
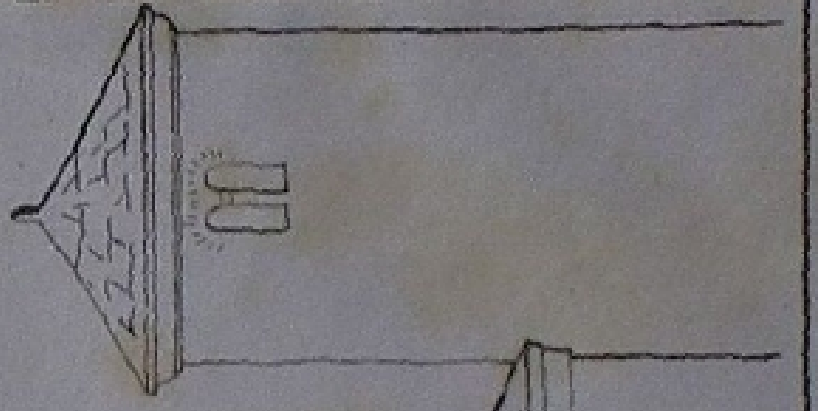
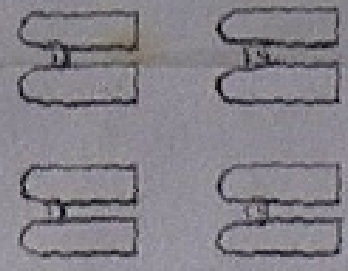
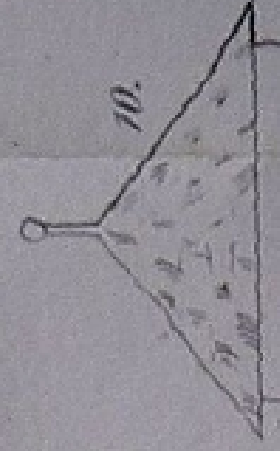
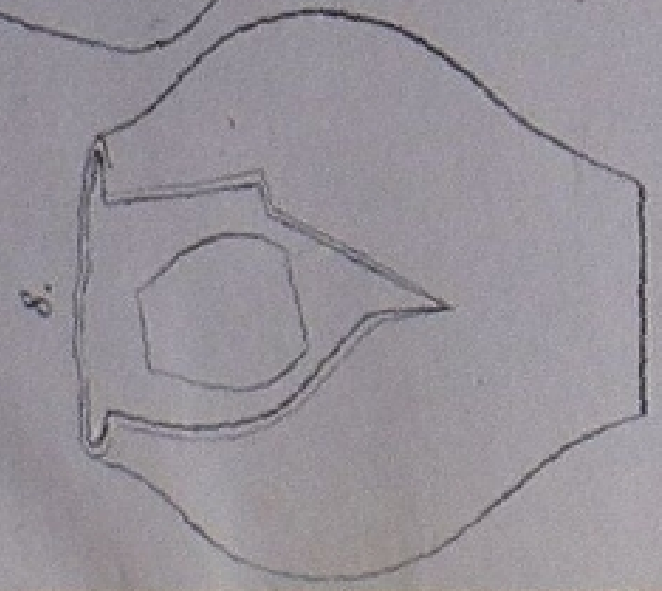
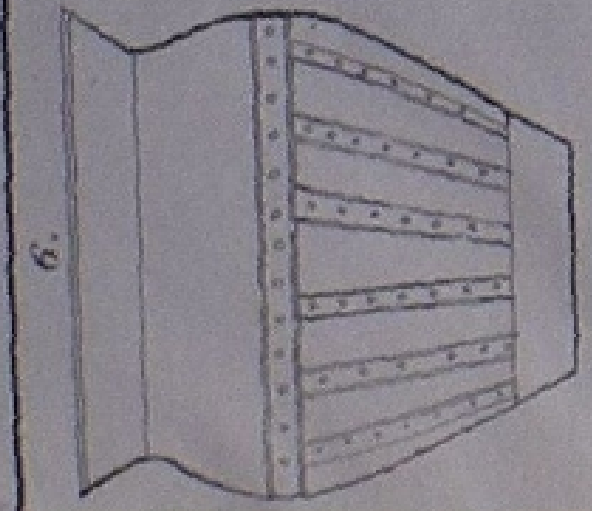
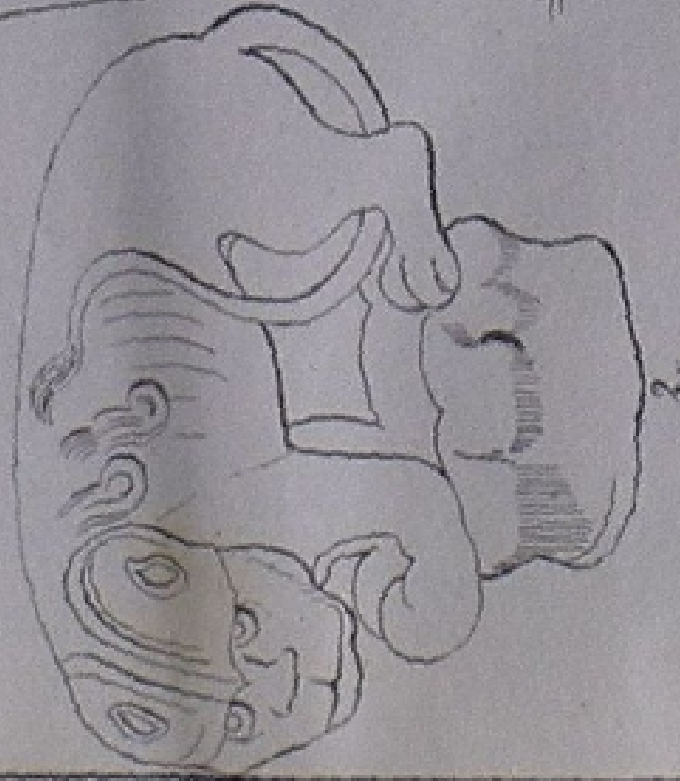
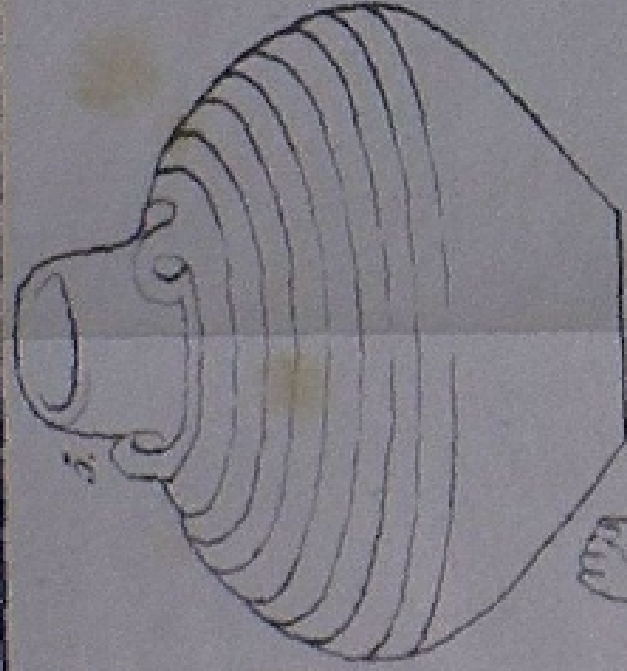
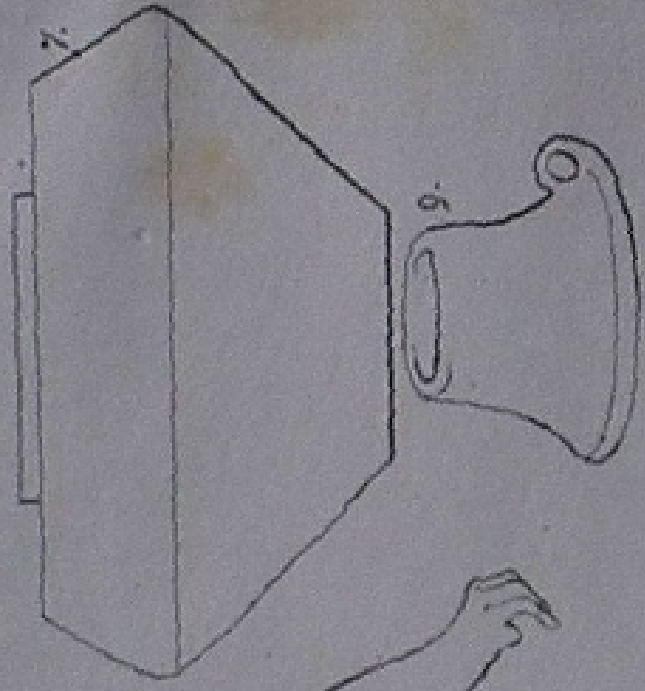
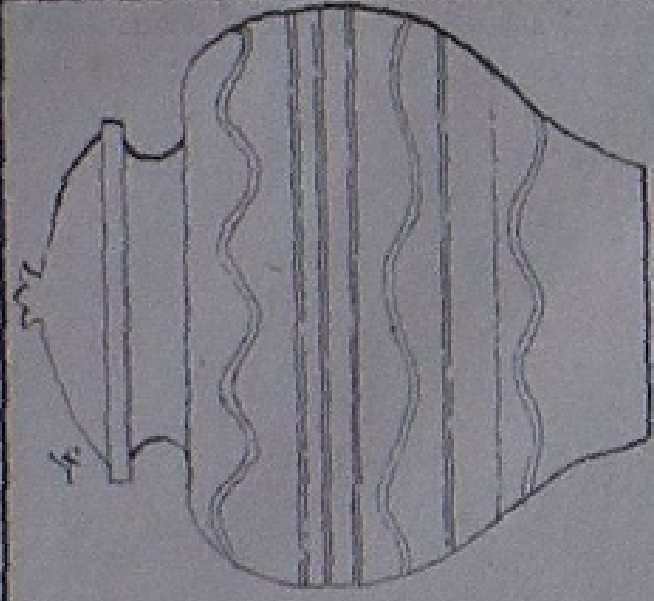
b. Hvanur sand fjældet

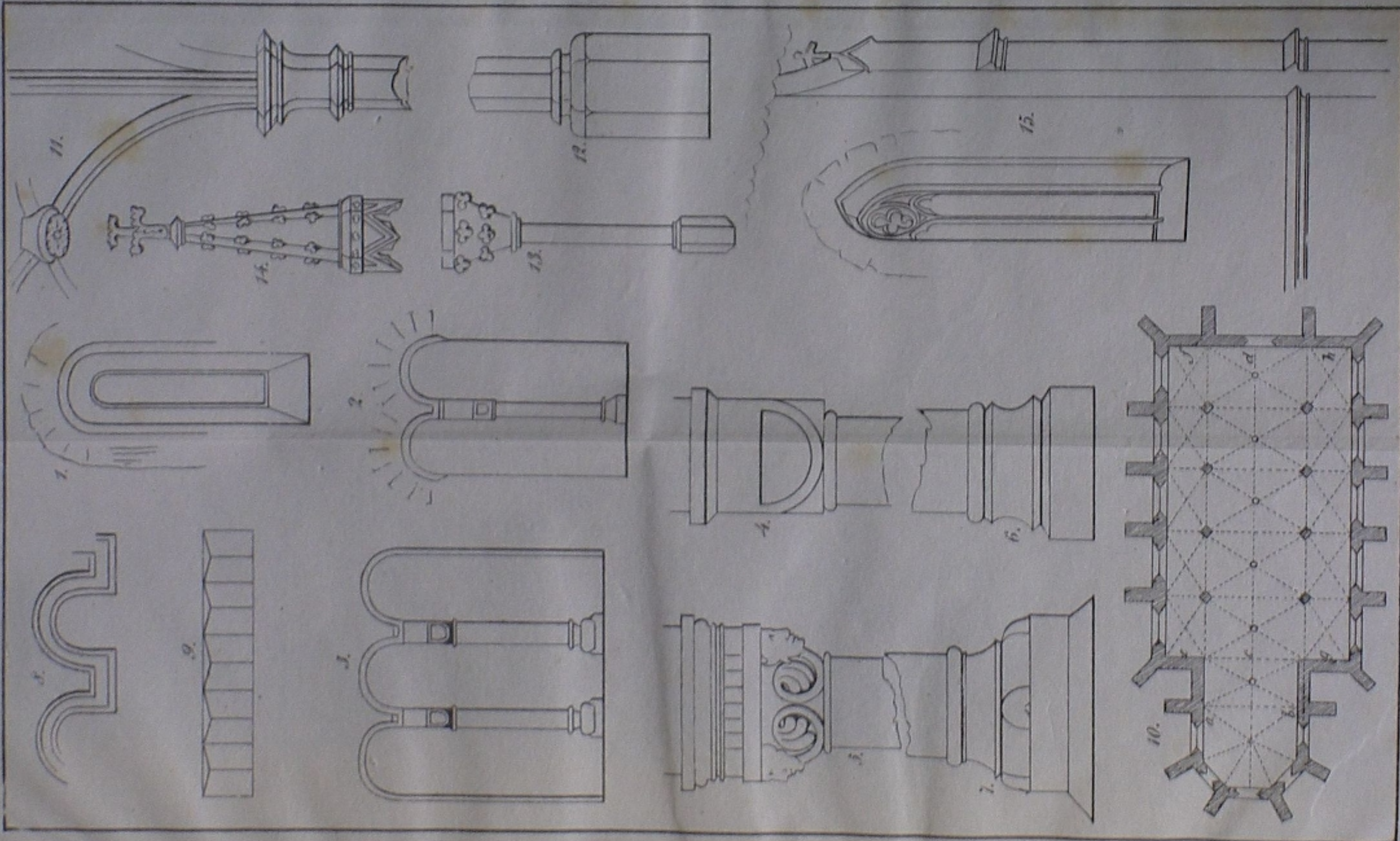
c. Hvi sand fjældet

d. Sandfjæl









HOMAS DE MUTUNA

Storkreame Gieslitz

MOEDERHOED

1228/567890

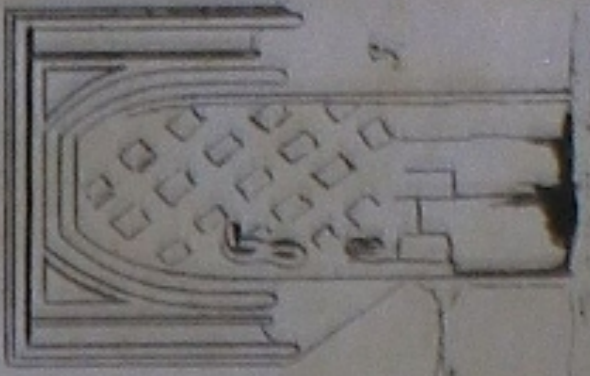
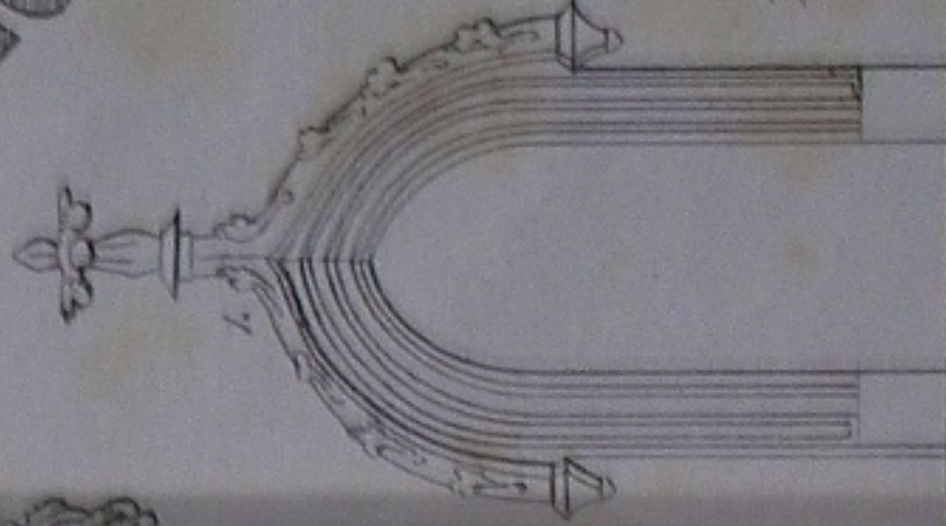
FOXOZZLFAVA
DOMIGELLA

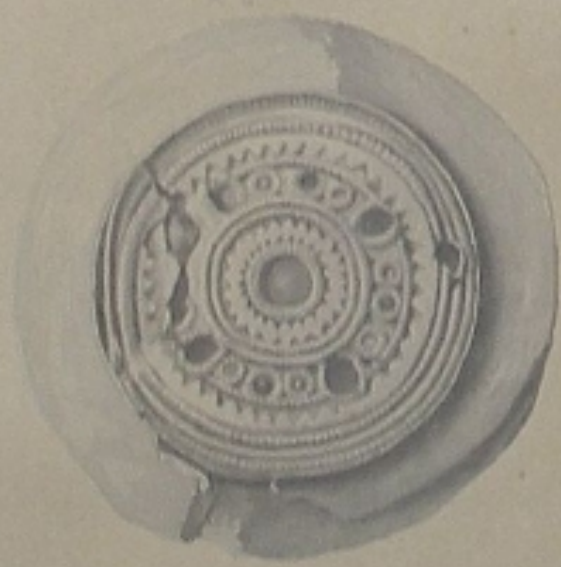
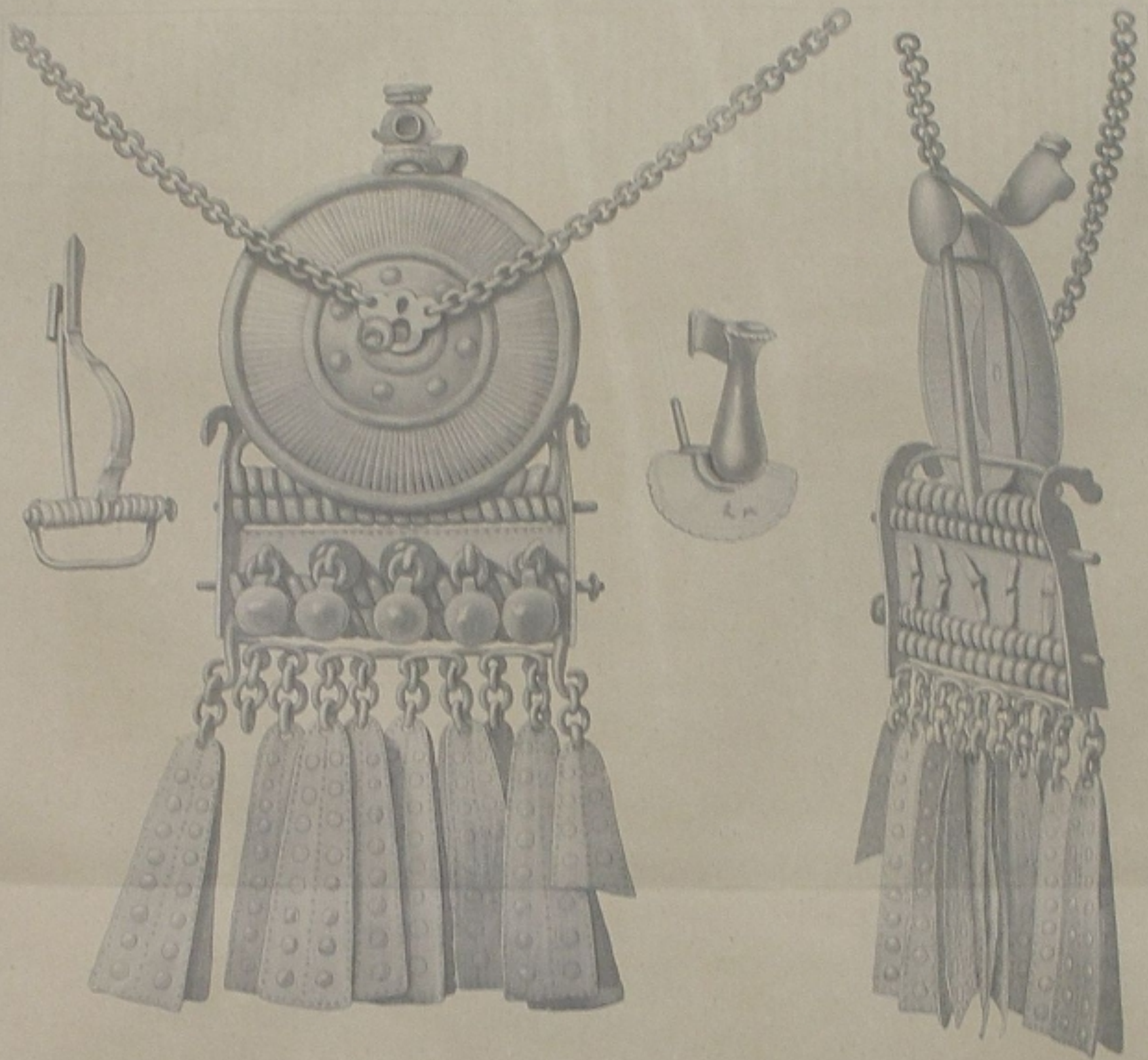
6 anouze die lami
3 anouze die bolit
alegve: hoerche hohc
markrabmovermiche ho

AHOZDOAHE

HICLACET

ANNO DOMINI 1500









MĚSTSKÁ
VEREJNÁ KNIHOVNA
v
LITOMYŠLI

Bronzový krucifix
z býv. kláštera Ostrovského
Okolo r. 800-1000.

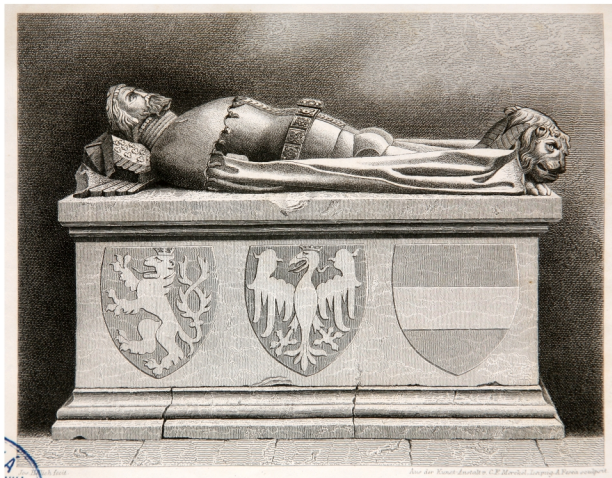


Josef Hollicz, P. Prokop Jeron.

Kamenolitek J. Habla v Praze

Bronzová socha sv. Jiří na hradě Pražském z r. 1373.

Monogram *AK* litce.





Der Heilige Geist

Der Heilige Geist in C. F. Moschel's Zeichnung. A. F. von S.

100



MĚSTSKÁ
KNIHOVNA
V PRAZE

Pro J. J. Štěpánka. Autor: J. J. Štěpánka. Vydáno v Praze, 1872.





MĚSTSKÁ

K. H. Schwan

Aus der Kunstschule in P. H. Schwan





MĚSTSKÁ
VEREJNÁ KNIHOVNA
LITOMYŠLĚ

Printed for Edward Johnston & Co. by Messrs. G. & C. Colnaghi & Co. London.



Bl. 107

Lehrer des Königs Friedrich II. in der Kunst der Kriegführung



Jan. Balluch fecit.

Aut. de Basse-Alsace in C. K. Reichs-Anst. Kupferst. C. B. 1840.

MÉ STS.







EST.

J. B. Schick sculp.

Aus der Kunst-Anstalt v. C. F. Neuberger, Leipzig, C. Neuberger sc.



V. B. M. 1850

von Hellrich, Guss

Aus der Kunst-Anstalt v. C. F. Merchel, Leipzig, A. Paves 20





Karolus IV. R. imp. R. Rex.

Sc. Hübner fecit.

C. P. Moritz in Leipzig sculp.

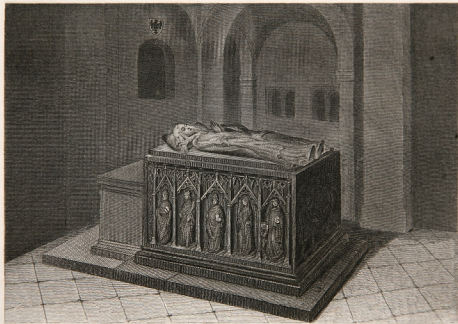




H. A. scul.

K. H. sculp.









Matbias de Arras

Peter Arler de polonia

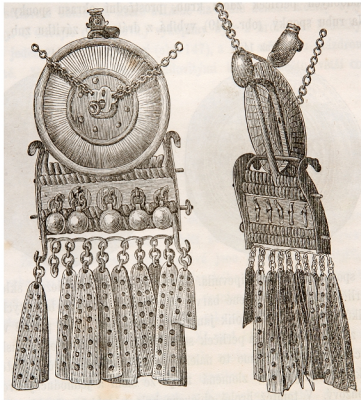
STAVITELÉ CHRÁMU SV. VÍTA V PRAZE. DIE BAUHEISTER DES PRAGER DOMES

(Obraz 148)



(Obraz 149)







(Obraz 184.)

(Obraz 185.)

