

**Univerzita Pardubice  
Fakulta ekonomicko-správní**

**Rozvoj regionu Olomoucko se zaměřením  
na cestovní ruch**

**Miloslav Vácha**

**Bakalářská práce  
2008**

---

## **Zadávací list**

---

### **Poděkování**

Touto cestou bych chtěl poděkovat vedoucímu mé bakalářské práce Mgr. Tomáši Šimkovi za cenné rady a poskytnuté materiály, které mi napomohly při tvorbě této bakalářské práce. Dále bych chtěl poděkovat mé rodině a přítelkyni za podporu při práci.

---

## **Souhrn**

Ve své bakalářské práci se věnuji problematice rozvoje regionu Olomoucko se zaměřením na cestovní ruch. Nejprve vysvětluji základní příčiny vzniku a realizace regionálního rozvoje. Také uvádím základní koncepci cestovního ruchu. Dále charakterizuji Olomoucko z fyzicko-geografického a socio-ekonomického pohledu a analyzuji úroveň cestovního ruchu v regionu. Nakonec zjištěné informace vyhodnocuji a formuluji doporučení pro další vývoj.

## **Klíčová slova**

Region Olomoucko; regionální rozvoj; cestovní ruch;

**Title:** Region Olomoc development focused on travel movement

## **Summary**

In my bachelor thesis I attend to the issues of Olomoc region development with the emphasis on travel movement. First I explain the basic causes of the origin of regional development as well as their realisation. I also detail basic conception of travel movement. Further in my work I try to characterize the Olomouc region from the physical-geographical and socio-economic point of view and analyse the level of travel movement inside of region. In the conclusion I analyse the findings and define the recommendations for further development.

## **Key words**

Region Olomouc, region development, travel movement

---

# Obsah

<b>ÚVOD</b>	<b>9</b>
<b>1 ÚVOD DO PROBLEMATIKY REGIONÁLNÍHO ROZVOJE</b>	<b>10</b>
1.1 ZÁKLADNÍ POJMY	10
1.2 HISTORIE REGIONÁLNÍHO ROZVOJE V ČR	11
1.3 STRATEGICKÁ VIZE REGIONÁLNÍHO ROZVOJE ČESKÉ REPUBLIKY DO ROKU 2010	12
1.3.1 GLOBÁLNÍ CÍLE REGIONÁLNÍHO ROZVOJE	12
1.3.2 PROBLÉMOVÉ OKRUHY STRATEGIE	13
<b>2 INFRASTRUKTURA CESTOVNÍHO RUCHU</b>	<b>14</b>
2.1 ZÁKLADNÍ POJMY	14
2.2 STRATEGICKÉ DOKUMENTY V OBLASTI CESTOVNÍHO RUCHU V ČESKÉ REPUBLICE	15
2.2.1 KONCEPCE STÁTNÍ POLITIKY CESTOVNÍHO RUCHU V ČR - OBDOBÍ 2007 – 2013	15
2.2.2 STRATEGIE UDRŽITELNÉHO ROZVOJE ČESKÉ REPUBLIKY	16
2.2.3 STRATEGIE HOSPODÁŘSKÉHO RŮSTU	16
2.2.4 STÁTNÍ POLITIKA ŽIVOTNÍHO PROSTŘEDÍ ČR - OBDOBÍ 2004 – 2010	16
2.2.5 NÁRODNÍ ROZVOJOVÝ PLÁN ČESKÉ REPUBLIKY 2007 – 2013	16
<b>3 POPIS REGIONU OLOMOUCKO</b>	<b>17</b>
3.1 GEOGRAFIE	18
3.2 HISTORIE	18
3.3 PAMÁTKY	19
3.4 TURISTICKÉ MOŽNOSTI	20
3.5 SLUŽBY	22
3.5.1 KULTURNÍ ŽIVOT	22
3.5.2 SPORT	23
3.5.3 ZDRAVOTNÍ PÉČE	23
3.6 NEZAMĚSTNANOST	24
3.7 VZDĚLÁNÍ	25
3.8 DOPRAVA	26
3.8.1 ŽELEZNIČNÍ DOPRAVA	26
3.8.2 LETECKÁ DOPRAVA	27
3.8.3 MĚSTSKÁ HROMADNÁ DOPRAVA	27
3.8.4 CYKLISTICKÁ DOPRAVA	28
3.9 ŽIVOTNÍ PROSTŘEDÍ	28
3.9.1 VODA	28
3.9.2 HLUK	29
3.9.3 ODPAD	29
3.10 EKONOMIKA	29

---

<b>4</b>	<b>ANALÝZA SOUČASNÉHO STAVU</b>	<b>31</b>
4.1	POSTAVENÍ OLOMOUCKÉHO KRAJE V RÁMCI CELÉ ČR	31
4.2	NÁVŠTĚVNOST ZAHRANIČNÍCH HOSTŮ	32
4.3	UBYTOVÁNÍ	33
4.4	STRAVOVÁNÍ	33
4.5	DŮVODY NÁVŠTĚVY	34
4.6	SLUŽBY SOUVISEJÍCÍ S CESTOVNÍM RUCHEM	35
4.7	ZPŮSOB ZÍSKÁNÍ INFORMACÍ O OLOMOUCI	35
<b>5</b>	<b>MOŽNOSTI ROZVOJE CESTOVNÍHO RUCHU NA OLOMOUCKU</b>	<b>37</b>
5.1	PARKOVACÍ KAPACITY	37
5.2	ABSENCE VODNÍ PLOCHY VYUŽITELNÉ PRO CESTOVNÍ RUCH	38
5.3	ŠPATNÁ PROPAGACE	38
5.4	VYSTAVIŠTĚ FLORA OLOMOUČ	39
5.5	POZNÁVACÍ TURISTIKA	39
5.6	OLOMOUČ REGION CARD	40
	<b>ZÁVĚR</b>	<b>41</b>
	<b>SEZNAM LITERATURY</b>	<b>43</b>
	<b>ELEKTRONICKÉ ZDROJE</b>	<b>43</b>
	<b>PŘÍLOHY</b>	<b>44</b>

---

# Seznam tabulek, obrázků, grafů a příloh

## Seznam tabulek:

TABULKA 1: NEJVÝZNAMNĚJŠÍ KULTURNÍ AKCE NA OLOMOUCKU	23
TABULKA 2: VÝVOJ MÍRY NEZAMĚSTNANOSTI V %	24
TABULKA 3: UCHAZEČI O ZAMĚSTNÁNÍ K 31. 3. 2008	24
TABULKA 4: STRUKTURA OBYVATEL PODLE NEJVYŠŠÍHO DOSAŽENÉHO VZDĚLÁNÍ V %	25
TABULKA 5: HLAVNÍ ŽELEZNIČNÍ TRATĚ	27
TABULKA 6: NEJBLIŽŠÍ LETIŠTĚ	27
TABULKA 7: MHD - PŘEHLED JÍZDNÉHO	27
TABULKA 8: ČASOVÉ JÍZDNÉ	27
TABULKA 9: SUBJEKTY PODLE FORMY PODNIKÁNÍ NA OLOMOUCKU K 31. 12. 2006	30
TABULKA 10: POČTY HOSTŮ ROZDĚLENÝCH PODLE KRAJŮ ZA OBDOBÍ 1. – 3. ČTVRTLETÍ 07	31
TABULKA 11: STATISTIKA ZAHRANIČNÍCH HOSTŮ (2005 – 2006)	32
TABULKA 12: CENÍK OLOMOUC REGION CARD	40

## Seznam obrázků:

OBRÁZEK 1: MAPA NUTS 2	11
OBRÁZEK 2: PANORAMA OLOMOUCKA	17
OBRÁZEK 3: MAPA MIKROREGIONU OLOMOUCKO	18
OBRÁZEK 4: SCHÉMA DÁLNIČNÍ A SILNIČNÍ SÍTĚ V ČR	26
OBRÁZEK 5: MAPKA PARKOVACÍCH PLOCH	37

## Seznam grafů:

GRAF 1: STRUKTURA UBYTOVÁNÍ V %	33
GRAF 2: ZPŮSOBY STRAVOVÁNÍ V %	33
GRAF 3: DŮVODY NÁVŠTĚVY	34
GRAF 4: HODNOCENÍ SLUŽEB	35
GRAF 5: ZPŮSOBY ZÍSKÁNÍ INFORMACÍ V %	35

## Seznam příloh:

PŘÍLOHA A: KLASIFIKACE NUTS - CZ	
PŘÍLOHA B: SCHÉMA CÍLŮ STRATEGIE REGIONÁLNÍHO ROZVOJE	
PŘÍLOHA C: MAPA MIKROREGIONU OLOMOUC	
PŘÍLOHA D: ARCIBISKUPSKÝ PALÁC	
PŘÍLOHA E: SLOUP SV. TROJICE	
PŘÍLOHA F: OLOMOUCKÁ RADNICE	
PŘÍLOHA G: DŮM SV. VÁCLAVA	
PŘÍLOHA H: ARIONOVA A HERKULOVA KAŠNA	

---

## Seznam použitých zkratk

CR – cestovní ruch

ČR – Česká republika

ČSÚ – Český statistický úřad

DPMO – Dopravní podnik města Olomouce

EC – vlak EuroCity

EU – Evropská unie

EX – vlak expres

FO – fyzická osoba

IC – vlak InterCity

IC Olomouc – informační centrum Olomouc

MHD – městská hromadná doprava

SC – vlak SuperCity

UP – Univerzita Palackého

ÚP – Úřad práce



---

# Úvod

Cestovní ruch a turismus patří k nejdůležitějším ekonomickým odvětvím, k jehož dynamickému rozmachu přispívá samozřejmě i postupné rušení hranic mezi státy a neustálý rozvoj v oblasti dopravy. Každý rok zaznamenáváme nárůst lidí, kteří se rozhodli strávit svůj volný čas mimo své domovy a dá se předpokládat, že tento trend bude v následujících letech pokračovat. Vydávají se za poznáním nových kultur a obyčejů a samozřejmě také za rekreací v příjemném prostředí.

V mé práci se zaměřuji na vliv cestovního ruchu na rozvoj mikroregionu. Vybral jsem si mikroregion Olomoucko, protože tato oblast je pro něj velmi důležitá a je dobře patrné, jak je na turistickém ruchu závislý jeho další rozvoj. Navíc jsem občanem Olomouce, a proto mohu do práce přidat svoje vlastní praktické zkušenosti a postřehy.

Nejprve ale pokládám za vhodné nastínit ve stručnosti teorii regionů, dále definovat strategii regionálního rozvoje platnou pro Českou Republiku, její hlavní cíle a problémové okruhy. Poté uvádím základní pojmy z odvětví cestovního ruchu a strategické dokumenty určující rámec tohoto oboru pro ČR. V profilu mikroregionu se pak snažím popsat Olomoucko po všech stránkách. Větší důraz pochopitelně kladu na ty, které se přímo dotýkají problematiky cestovního ruchu.

Jako hlavní cíl mé práce jsem si stanovil zhodnocení mikroregionu z hlediska cestovního ruchu. Určit příčiny aktuálního stavu a najít slabé, nebo problematické stránky. Dále uvádím způsob jak je odstranit a formuluji možnosti dalšího rozvoje tohoto odvětví.

Mého cíle chci dosáhnout prostřednictvím analýzy současného stavu, v které vycházím z šetření provedeného statutárním městem Olomouc a statistik sledovaných Českým statistickým úřadem. Na základě nashromážděných informací a osobních postřehů poté uvádím v kterých oblastech má cestovní ruch v regionu největší nedostatky a v kterých naopak skrývá využitelný potenciál do budoucna.

---

# 1 Úvod do problematiky regionálního rozvoje

## 1.1 Základní pojmy

**Dlouhodobě udržitelný rozvoj** - jde o takový způsob rozvoje, který uspokojuje potřeby přítomnosti, aniž by oslaboval možnosti budoucích generací naplňovat jejich vlastní potřeby.

**NUTS** – tento název je mezinárodní termín, který vznikl jako zkratka francouzského slova *La nomenclature des unités territoriales statistiques nomenclaturu*. Český řečeno, nomenklatura územních statistických jednotek. Základním významem NUTS je zpracovávání statistických údajů pro potřeby EU jako např. míru nezaměstnanosti, populační údaje, regionální HDP. Dále zařazuje regiony různé úrovně pod jednotlivé cíle v rámci regionální politiky.<sup>1</sup>

**NUTS v ČR** - popisuje územní jednotky České republiky podle pravidel daných nařízením 1059/2003. Výchozí nastavení klasifikace CZ-NUTS podle těchto nových pravidel EU bylo provedeno k 1. květnu 2004 podle sdělení č. 228/2004 Sb.

S účinností od 1. ledna 2008 je Klasifikace územních statistických jednotek CZ-NUTS aktualizována sdělením ČSÚ č. 201/2007 Sb., v souladu s nařízením Evropského parlamentu a Rady (ES) č. 1059/2003 a nařízením Komise (ES) č. 105/2007, kde jsou promítnuty nové změny územních statistických jednotek členských států EU.

Regionální členění území je řešeno novým systémem LAU (Local Administrative Units), kde na úroveň LAU 1 byla v Eurostatu automaticky převedena bývalá úroveň NUTS 4 a úroveň LAU 2 je tvořena obcemi. Hlavní město Praha se v systému LAU dále nečlení. Systém LAU není v EU zaváděn legislativními nástroji. Schéma klasifikace NUTS – CZ uvádím v příloze A.

---

<sup>1</sup> Brychtová, Š. *Úvod do regionalistiky*. Pardubice: Univerzita Pardubice, 2006, str. 110



Obrázek 1: Mapa NUTS 2

**Region** – komplex vznikající regionální diferenciací krajinné sféry, čili rozdělením zemského povrchu na určité části. Tato diferenciace může být buď přirozená, tedy vycházející z vlastností zemského povrchu, nebo umělá, vytvořená člověkem.<sup>2</sup>

**SWOT analýza** – zkratka je složena z počátečních písmen slov Strong points, Weak points, Opportunities, Threats (česky silné stránky, slabé stránky, příležitosti, hrozby). Je to standardní metoda používaná k prezentaci analytických poznatků o nejrůznějších objektech poznání. Je zaměřena na klíčové faktory ovlivňující strategické postavení objektu. Jejím principem je jednoduchá, avšak výstižná a objektivní charakteristika současných vnitřních silných a slabých stránek zkoumaného objektu a možných vnějších budoucích příležitostí a ohrožení jeho rozvoje.

## 1.2 Historie regionálního rozvoje v ČR

V naší zemi nemá studium regionů prakticky žádnou tradici. Dlouho bylo dokonce zcela opomíjeno. To vedlo ke vzniku extrémních regionálních rozdílů. Od druhé poloviny 90. let se tak v České republice zvyšuje naléhavost studia regionálních problémů a nutnost jejich řešení, a to jak z vnitřních, tak i z vnějších příčin.<sup>3</sup>

- **Vnitřní příčiny** stimulují zájem o regionální problematiku. Zájem o výsledky regionálního výzkumu vyplývá z nemalé poptávky ze strany různých subjektů pro zpracování strategií regionálního rozvoje, které jsou pořizovány z důvodu potřeby

<sup>2</sup> Brychtová, Š. *Úvod do regionalistiky*. Pardubice: Univerzita Pardubice, 2006, str. 8

<sup>3</sup> Blažek, J. Uhlíř, D. *Teorie regionálního rozvoje – nástin, kritika, klasifikace*. Praha: Karolinum, 2002, str. 10

---

koordinace rozvoje příslušného územního celku, avšak také proto, že zpracování těchto dokumentů je základní podmínkou pro získání prostředků na realizaci investičních projektů z různých zdrojů či fondů.

- **Vnější faktory** také podporují zájem o regionální problematiku, jde především o pomoc z EU, kde je regionálnímu výzkumu i regionální politice věnována značná a systematická pozornost. Je vyvíjen zřetelný tlak na vytvoření moderní a efektivní regionální politiky v členských zemích. Na tuto oblast jsou také zaměřeny nemalé finanční zdroje.

## **1.3 Strategická vize regionálního rozvoje České republiky do roku 2010**

Tato vize je základním dokumentem pro regionální rozvoj a určuje především, na jaké úrovni vůči vyspělým zemím se Česká republika v současnosti nachází a kam by se realizací rozvojové strategie v určeném časovém horizontu mohla dostat. Stanovuje globální cíle pro regionální rozvoj České republiky, problémové okruhy regionální strategie, na které musí být soustředěna hlavní pozornost.<sup>4</sup>

### **1.3.1 Globální cíle regionálního rozvoje**

Pro naplnění strategické vize regionálního rozvoje České republiky do roku 2010 jsou stanoveny tyto globální cíle:

- Dosažení regionální ekonomické a institucionální úrovně, ekonomické, sociální a kulturní povznesení regionů České republiky na úroveň srovnatelnou s vyspělými regiony Evropy při respektování principu udržitelného rozvoje.
- Zavedení a stabilizace funkčního regionálního uspořádání České republiky.
- Vytvoření mechanismů aktivace vnitřních zdrojů regionů, mechanismů rozpoznávání nebezpečných regionálních rozdílů a nástrojů vytvářejících podmínky pro jejich eliminaci, resp. zmírnění.

Schéma cílů strategické vize regionálního rozvoje uvádím v příloze B: Schéma cílů strategie regionálního rozvoje

---

<sup>4</sup> Strategie regionálního rozvoje ČR: <http://www.mmr.cz/index.php?show=001024004000>

---

## 1.3.2 Problémové okruhy strategie

Základní problémové okruhy Strategie regionálního rozvoje České republiky do roku 2010:

- Problémový okruh 1 : Národohospodářské aspekty a vnější vztahy
- Problémový okruh 2 : Ekonomický potenciál
- Problémový okruh 3 : Lidský potenciál
- Problémový okruh 4 : Technická vybavenost a obsluha území
- Problémový okruh 5 : Životní prostředí
- Problémový okruh 6 : Cestovní ruch

---

## 2 Infrastruktura cestovního ruchu

### 2.1 Základní pojmy

**Cestovní ruch** – souhrn vztahů a jevů, které vyplívají z pohybu a pobytu osob, přičemž místo pobytu není hlavním a trvalým místem bydlení.<sup>5</sup>

**Česká centrála cestovního ruchu** – příspěvková organizace přímo řízená ministerstvem pro místní rozvoj, která zprostředkovává základní informace o kulturních, historických, přírodních a společenských atraktivitách v ČR s cílem zvýšit výnosy z cestovního ruchu. Zabývá se také marketingem, průzkumem domácího a zahraničního trhu a analyzováním zjištěných údajů.

**Destinace cestovního ruchu** (turistická destinace) – lidská sídla a další oblasti, které jsou typické velkou koncentrací atraktivit cestovního ruchu, rozvinutými službami a další infrastrukturou, jejichž výsledkem je velká dlouhodobí koncentrace návštěvníků.

**Domácí cestovní ruch** – cestování a pobyt občanů mimo místo jejich obvyklého pobytu za účelem využití volného času, rekreace, poznání nebo za jiným nevýdělečným účelem, trvající ne déle než jeden rok a realizované kompletně ve vlastním státě.

**Incoming** – příjezdy cizích občanů do hostitelské země, příjezdový cestovní ruch PCR, dříve aktivní cestovní ruch.

**Kongresový cestovní ruch** – je zaměřený na kongresy, konference, semináře, sympózia. Je podporován slevami dopravců a většinou je organizován pro předem známý okruh účastníků. Zpravidla tématické zaměření s předem stanovený cílem jednání.

**Turistický region** - územní celek, jehož nabídka CR svým množstvím, kvalitou, rozmanitostí a atraktivitou vyvolává návštěvnost. Potenciál území vytváří vhodné předpoklady pro realizaci konkurenceschopné nabídky produktů cestovního ruchu s důrazem na příjezdový cestovní ruch a pro vybrané z nich jsou součástí národních produktů. Území je v oblasti cestovního ruchu řízeno profesní organizací a jsou za území shromažďovány statistické informace. Je základní jednotkou národní propagace a marketingu cestovního ruchu republiky. Mohou se členit na turistické oblasti. Na území se uskutečňuje min. 1 milión přenocování za rok v hromadných ubytovacích zařízeních.

---

<sup>5</sup>Vystoupil, J. Atlas cestovního ruchu České Republiky. MMR ČR a Masarykova univerzita, 2006. ISBN 80-239-7256-1, str. 27

---

## 2.2 Strategické dokumenty v oblasti cestovního ruchu v České Republice

Cestovní ruch patří mezi důležitá odvětví české ekonomiky. Význam a možnosti rozvoje cestovního ruchu v České republice jsou zpracovány v různých dokumentech řešících problematiku cestovního ruchu na celostátní úrovni. Některé z nich zde uvádím.

### 2.2.1 Koncepce státní politiky cestovního ruchu v ČR - období 2007 – 2013

Zásadním strategickým dokumentem v oblasti cestovního ruchu je Koncepce státní politiky cestovního ruchu v České republice 2007 - 2013, ta navazuje na Koncepci státní politiky cestovního ruchu pro období 2002 – 2007. Hlavní strategické cíle Koncepce pro udržitelný rozvoj cestovního ruchu v České republice jsou:<sup>6</sup>

- Posílení postavení cestovního ruchu v národním hospodářství (růstu absolutní výše HDP vytvořeného cestovním ruchem, zvýšení zaměstnanosti v cestovním ruchu, podpora podnikání - především malého a středního podnikání v cestovním ruchu).
- Růst konkurenceschopnosti cestovního ruchu České republiky v evropském prostoru.
- Růst objemu pobytového cestovního ruchu v České republice Zachování kvality přírodního prostředí a složek životního prostředí, jež jsou v oblasti cestovního ruchu využívány a mohou být rozvojem cestovního ruchu ovlivněny.

Na tyto cíle navazují následující priority rozvoje cestovního ruchu:

- Priorita 1: Podpora tvorby konkurenceschopných národních a regionálních produktů cestovního ruchu
- Priorita 2: Podpora budování a zkvalitňování infrastruktury a služeb cestovního ruchu
- Priorita 3: Marketingová podpora cestovního ruchu a rozvoj lidských zdrojů
- Priorita 4: Podpora budování a vytváření organizační struktury cestovního ruchu

---

<sup>6</sup> Koncepce státní politiky CR v ČR na období 2007 – 2013: <http://old.mmr.cz/index.php?show=001027001002&lang=1>

---

## **2.2.2 Strategie udržitelného rozvoje České republiky**

Tato strategie vznikla dle usnesení vlády č. 1242/2004 a představuje dlouhodobý rámec pro udržení základních civilizačních hodnot a kvality života společnosti a východisko pro zpracování dalších dokumentů koncepčního charakteru, tedy i pro politiku cestovního ruchu.

## **2.2.3 Strategie hospodářského růstu**

Strategie hospodářského růstu vznikla vládním usnesením č. 984/2005 a stanovuje koordinaci priorit hospodářské politiky do roku 2013 v následujících pěti základních oblastech: institucionální prostředí pro podnikání, zdroje financování, infrastruktura, rozvoj lidských zdrojů a výzkum, vývoj a inovace.

## **2.2.4 Státní politika životního prostředí ČR - období 2004 – 2010**

Státní politika životního prostředí ČR pro období 2004 – 2010 (usnesení vlády č. 235/2004) konstatuje, že vysoká kvalita životního prostředí citelně zvyšuje atraktivnost a tedy i konkurenceschopnost cestovního ruchu pro podnikatelské a další subjekty a vytváří podmínky pro zlepšení celkové kvality života obyvatel ČR.

## **2.2.5 Národní rozvojový plán České republiky 2007 – 2013**

Podle Národního rozvojového plánu patří cestovní ruch mezi největší a nejdynamičtější se rozvíjející ekonomická odvětví v ČR. Cestovní ruch, který je považovaný ve světě za odvětví budoucnosti, se stává stále významnějším a nepostradatelnějším faktorem regionálního rozvoje v řadě regionů i celostátní ekonomiky.



---

### 3 Popis regionu Olomoucko

Mikroregion Olomoucko je tvořen městem Olomouc a 25 okolními obcemi, Blatec, Bohuňovice, Bystročice, Bystrovany, Bukovany, Dolany, Grygov, Hlušovice, Hněvotín, Horka nad Moravou, Charváty, Kožušany – Tážaly, Křelov – Bruchotín, Majetín, Náklo, Příkazy, Samotišky, Skrbeň, Střeň, Štěpánov, Tovéř, Ústín, Velká Bystřice, Velký Týnec, Věrovany. Polohu těchto obcí v mikroregionu zachycuje příloha C: Mapa mikroregionu Olomouc.

Vlastní život obcí je významně ovlivňován městem. Město Olomouc zajišťuje pro obyvatele obcí pracovní příležitosti, odbornou lékařskou péči, střední a vyšší vzdělání, široké spektrum služeb a kulturní a sportovní vyžití. Obce naopak nabízejí obyvatelům Olomouce sportovní, rekreační a další volnočasové příležitosti a v neposlední řadě i pozemky připravované pro individuální výstavbu, případné plochy a objekty pro podnikání. Obce a město spolupracují na plnění



Obrázek 2: Panorama Olomoucka

strategického plánu ekonomického rozvoje, aby byla posílena konkurenceschopnost mikroregionu Olomoucko v rámci České republiky i v rámci evropského hlediska. Obce na Olomoucko nabízejí návštěvníkům množství jedinečných turistických zajímavostí a přitažlivých folklorních a společenských akcí.

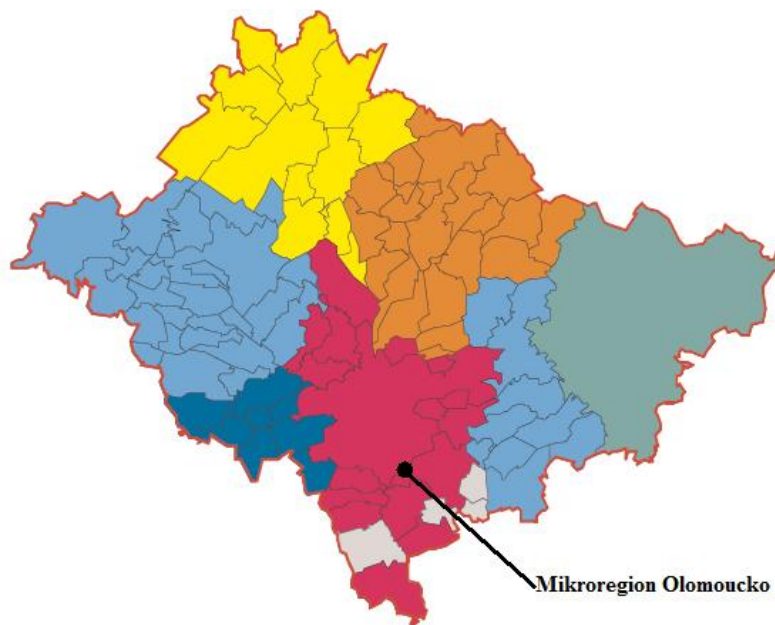
Olomoucko lze charakterizovat jako region, který má vytvořeny všechny předpoklady pro další možný rozvoj. Tedy vhodnou polohu, kulturní a hospodářská tradici, dobrou dopravní obslužnost i dostatek kvalifikovaných pracovních sil. Celková výměra mikroregionu je 356 km<sup>2</sup>. Počet obyvatel a to včetně města Olomouc potom 133 250. Hustota zalidnění je 155 obyvatel/km<sup>2</sup>. Tímto číslem se Olomoucko řadí až na 20. místo v měřítku celé České Republiky. Nej hustěji zalidněná je střední a západní část regionu.

---

## 3.1 Geografie

Olomoucko leží ve střední oblasti Moravy, v nivě řeky Morava. Ta představuje hydrologickou osu regionu. Jejím levým přítokem je řeka Bystřice, která se do ní vlévá ve východní části města. V jižní části města je pak levým přítokem Mlýnský potok. Převážně rovinatý charakter zdůrazňuje na západě a hlavně na východě výrazně vyšší reliéf, takže město je uzavřeno do protáhlé sníženiny ve směru SZ – JV a nabízí tedy výhled a vstup do pohoří Jeseníků.

Klimaticky město spadá do teplé oblasti, ve východní části mírně teplé. Převládající směry větrů jsou severozápadní a jihozápadní proudění. Průměrné zimní



Obrázek 3: Mapa mikroregionu Olomoucko

teploty dosahují v lednu -2 až -4 °C, průměrné letní v červenci od 15 – 19 °C. Největší množství srážek spadne v období od května do září, jejich roční úhrn se pohybuje od 600 do 1100 mm. Průměrná vlhkost vzduchu je v létě 75%, v zimě 85%. Jedinými přírodními zdroji jsou šterkopísky. Geografická poloha je 49° 45' severní zeměpisné šířky 17° 15' východní zeměpisné délky. Nadmořská výška kolísá od 208 m.n.m. v jižní části města po 420 m.n.m. v severovýchodní části města, tedy v oblasti Svatého Kopečku.

## 3.2 Historie

Olomouc je proslulá svoji bohatou historií a množstvím cenných památek které zde můžeme obdivovat. Dá se tvrdit, že po Praze je to z tohoto pohledu nejvýznamnější město v celé republice. Od svého založení byla Olomouc královské město a jednu dobu, v období Třicetileté války, dokonce mělo statut hlavního města Moravy. První zprávy o Olomouci jsou již z roku 1055, kdy se o ni zmiňuje Kosmas ve své kronice. Významně, avšak neslavně se do dějin také zapsala díky vraždě posledního Přemyslovce, která se zde udála v roce 1306. Město bylo také dobito Švédy a později i Prusy. Tyto dvě události razantně zasáhly vývoj a podobu

---

města. Po dobití Švédy se dokonce populace snížila z původních 30 000 na 1 650 a Olomouc díky tomu ztratila svoje výsadní postavení na Moravě. Za okupace Pruska se Olomouc obehkala muhotnými hradbami, které jsou z části dochované dodnes.

### **3.3 Památky**

#### **Sloup sv. Trojice (Příloha E)**

Dobou svého vzniku v letech 1716 - 1754 patří olomoucký monument sice k posledním příkladům vlny barokních morových, mariánských a čestných sloupů, ale svou výtvarnou koncepcí, bohatstvím výzdoby, rozměry a výškou 35 metrů se od ostatních podobných památek odlišuje. Zdobí jej 51 soch a sousoší a v jeho útrobách nalezneme vnitřní kapli, kterou je možno navštívit. V roce 2001 byl přijat do seznamu památek UNESCO.

#### **Mariánský sloup**

Sloup byl postaven v letech 1716–1723 na paměť obětí moru z let 1713-1715 na Dolním náměstí v Olomouci. Jeho stavitelé se inspirovali pražským a vídeňským morovým sloupem. Zdobí jej sochy osmi světců a svetic.

#### **Přemyslovský palác**

Románská stavba vystavěna na kopci zvaném Václavské návrší, moravskými úředními knížaty již v 11. století.

#### **Arcibiskupství (Příloha D)**

Renesanční biskupské sídlo postavené v barokním stylu. Základní kámen byl položen již roku 1516. Zcela dokončen byl však až v osmdesátých letech 16. století. Tvoří jej sedm dvoupatrových křídel. Palác byl svědkem mnoha historických událostí. Tou nejvýznamnější byla jistě korunovace Františka Josefa I. na císařský trůn.

#### **Radnice (Příloha F)**

Původně dřevěná stavba, která se po roce 1417 začala přebudovávat na kamennou radnici, jejíž gotické jádro se i přes četné přestavby dochovalo do dnešní doby. Součástí radnice je i renesanční lodžie a orloj.

#### **Kašny (Příloha H)**

Původně šlo o účelová zařízení – nádrže na vodu. Všech šest postupně zhotovovaných kašen bylo s mimořádnou citlivostí rozmístěno v nejfrekventovanějších komunikačních bodech na území historického jádra města. První a nejstarší ze souboru olomouckých barokních kašen je kašna Merkurova. Nejmladší barokní kašnou je Jupiterova kašna na

---

Dolním náměstí. Sousoší antického vládce bohů Jupitera se svazkem blesků v pravici a orlem u Jupiterových nohou vytvořil stejně jako sousoší pro Merkurovu kašnu původem tyrolský sochař Filip Sattler. Za umělecky nejkvalitnější kašnu je považována Merkurova kašna. Největší a nejnáročnější olomouckou barokní kašnou je Caesarova, zobrazující Caesara na koni. Zbylé dvě kašny se nazývají kašna Tritonů a Herkulova. Do sbírky nedávno přibyla i moderní kašna z dílny Ivana Theimera a Angely Chiantelliové – Arionova.

### **Kostely (Příloha G)**

Nejvýznamnějším kostelem na území Olomouce je určitě Dóm sv. Václava. Byl kostelem biskupským a později i arcibiskupským. Jižní věž, vysoká 100,65 m, je nejvyšší kostelní věží na Moravě. Dóm začal stavět někdy před rokem 1107 olomoucký údělný kníže Svatopluk. Poté ho předal synovi Václavovi a dokončil ho až olomoucký biskup Jiří Zdík v r. 1130. Kostel je vystavěn v Románském stylu. Dalším kostelem, který můžeme v Olomouci obdivovat je například gotický kostel sv. Mořice, který zdobí známé Englerovi varhany. Dále kostel Panny Marie Sněžné. Jezuitský kostel, vystavěný podle kostela sv. Mikuláše v Praze. Barokní klášter Hradisko, který je pohřebním místem olomouckých přemyslovců. Kostel sv. Michal, sv. Anna, sv. Kateřiny a početí Panny Marie.

### **Chrám Navštívení Panny Marie**

Chrám se nachází na Svatém Kopečku u Olomouce. Známé poutní místo. Barokní kostel, který byl 11. dubna 1995 povýšen papežem Janem Pavlem II. na baziliku minor.

### **Olomoucká pevnost**

Pevnost je jednou z nejzachovalejších částí císařského systému opevnění města Olomouce. Vznikla mezi lety 1850 a 1854. Dekorativní provedení pevnosti je řešeno ve stylu anglické neogotiky windsorského typu. Areál má zhruba 60 000m<sup>2</sup> a je zapsán jako nemovitá kulturní památka České republiky.

## **3.4 Turistické možnosti**

### **Zámek Náměšť na Hané**

Nikde jinde v České republice nespatříte tak ojedinělé sbírky, jako právě na zámku v Náměšti na Hané! Tato barokní stavba francouzského typu se skví uprostřed kruhového parku, z něhož čtyřmi směry vycházejí lipové aleje. Dech se Vám zatají nad vzácnou sbírkou míšeňského porcelánu i nad vznešeností expozice slavnostních a cestovních kočárů olomouckých biskupů a arcibiskupů z 18. až 20. století. Dobovým nábytkem vybavené

---

zámecké pokoje jsou bohatě zdobené květinovou malbou a štukováním. V zámeckém areálu neopomeňte empírovou kapli, výstavu historických dětských kočárků či zámeckou galerii moderního umění, v níž po celý rok probíhají výstavy.

### **Hrad Bouzov**

Hrad patří k nejnavštěvovanějším v České Republice. Původně gotický hrad z poč. 14. stol. V 15. století byl v 16. a 17. stol postupně přeměněn na obytné sídlo. Na přelomu 19. a 20. stol. přestavěn do romantického slohu. Hrad je údajně rodištěm českého krále Jiřího z Poděbrad. Svým pojetím jde o dokonalý středověký hrad a proto je jeho areál často využíván filmaři. V blízkosti hradu se rozprostírá park.

### **Hrad Sovinec**

Hrad je z konce 13. stol. a leží 18 km severně od Šternberka. Za husitských válek se Sovinec stal významnou husitskou pevností. Později několikrát vyhořel, pročež je nyní postupně rekonstruován. Poblíž hradu se nachází empírový kostel sv. Augustina z r. 1845. Před kostelem stojí barokní socha sv. Jana Nepomuckého z r. 1728.

### **Zámek Čechy pod Kosířem**

Původní tvrz, jenž stála na místě dnešního zámku byla přestavěna v letech 1839 – 1846. V okolí zámku vznikl velmi vzácný, jednadvacetihektarový park s cennými dřevinami z celého světa řadou drobných staveb. Častý návštěvníkem zámku byl známý malíř Josef Mánes, jehož obrazy jsou k vidění v místní Mánesové síni, ve které jsou i původní tři sta let staré parkety.

### **Javoříčské jeskyně**

Podzemní systém Javoříčských jeskyní tvoří komplikovaný komplex chodeb a propastí. Byly vytvořeny v ostrůvku devonských vápenců a na jejich vývoji se podílel potok Špraněk. Podstatná část jeskyní byla objevena již v roce 1938, další partie pak byly postupně objevovány především v padesátých letech.

V současné době je známo přes 3,5 km chodeb, z nichž 788 metrů je zpřístupněno pro veřejnost. Jeskyně má překrásnou krápníkovou výzdobu, jejíž bohatost vyniká ve dvou mohutných prostorách – Suřovém dómu a dómu Gigantů. Kromě nejběžnějších typů krápníkové výzdoby, která místy dosahuje úctyhodných rozměrů, je zde bohatý výskyt i tzv. heliktitů, což jsou krápníky, které rostou proti zákonům gravitace. Veřejnosti nepřístupné nižší patro, které dodnes není prozkoumáno, tvoří složitý labyrint chodeb propojených propastmi, upadající do hloubky až 60m.

---

## **Mladečské jeskyně**

Mladečské jeskyně se nacházejí nedaleko chráněné krajinné oblasti Litovelské Pomoraví. Tvoří je složitý labyrint chodeb ve vápencovém vrchu Třesín. Podzemní prostory jsou místy bohatě zdobeny krápníky a sintrovými náteky. Mezi nejkrásnější partie patří tzv. Chrám přírody a Panenská jeskyně.

Jeskyně jsou také významnou paleontologickou a archeologickou lokalitou. Vedle kostí dnes již vyhynulých pleistocenních obratlovců zde bylo nalezeno mnoho koster lidí starší doby kamenné s četnými doklady o jejich činnosti jako různé druhy kamenných nástrojů, ohniště...atd.

## **ZOO Svatý Kopeček**

Zoologická zahrada byla slavnostně otevřena 3.června roku 1956. Pro svoje vhodné klimatické , terénní a dopravní podmínky byly zvoleny parcely nad obcí Samotíšky u Olomouce, severně od obce Svatý Kopeček. Zahrada se rozkládá na celkem 42,5 ha a patří mezi nejnavštěvovanější rekreační místa na Olomoucku. Navíc je sem výhodné dopravní spojení s městským centrem díky speciálním autobusovým linkám č. 11 a č. 111 od hlavního vlakového nádraží.

Raritou olomoucké zoo je vyhlídková věž, která byla vystavěna s pomocí mimořádné dotace komise pro rozvoj cestovního ruchu. Dnes tvoří dominantu zoo. Je vysoká 32 metrů a z její horní plošiny je za podmínky pěkného počasí vidět až na Praděd. Zoo na Svatém Kopečku je členem Evropské asociace zoologických zahrad a akvárií.

## **3.5 Služby**

### **3.5.1 Kulturní život**

V tomto oboru nabízí Olomouc širokou škálu hudebních, divadelních a výtvarných aktivit a to jak na profesionální, tak amatérské úrovni. Mezi hlavní kulturní instituce patří Moravské divadlo Olomouc, Divadlo Hudby, Moravská filharmonie Olomouc, Muzeum umění, Vlastivědné muzeum. Dále se v Olomouci nacházejí 2 Kina, Multikino, státní vědecká a okresní knihovna a další jiná kulturní zařízení. Olomouc měla i hvězdárnu, ale ta musela být kvůli výstavbě jižního obchvatu zbourána.

**Tabulka 1: Nejvýznamnější kulturní akce na Olomoucku**

Název akce	Termín konání
Olomoucké hudební jaro	květen, červen
Mezinárodní varhaní festival	září
Hanácké národopisné slavnosti	září
Festival duchovní hudby	září, říjen
Festival neprofesionálních symfonických a komorních orchestrů	říjen
FLORA Olomouc	jaro, léto

### 3.5.2 Sport

Zájemci o sport mohou na území Olomoucka provozovat skoro všechny druhy kolektivních a individuálních sportů. Sport nejvyšší úrovně reprezentuje v Olomouci především fotbalový klub SK Sigma Olomouc, hokejový klub HC Olomouc, volejbalistky SK UP Olomouc a házenkářský tým DHK Zora Olomouc. Zázemí pro sport je na Olomoucku na slušné úrovni. Pro pořádání fotbalových zápasů slouží Andruv stadion s celkovou kapacitou 12 014 míst, z toho zastřešených míst je 3 174 a nezastřešených 8 840. Všechna místa jsou určena k sezení. Areálu androva stadionu využívají také hráčky DHK Zora Olomouc. Horší situace je se zimním stadionem, který svou kvalitou zaostává a již dlouho se hovoří o jeho demolici. Stadion patří k nejstarším v ČR. Jeho kolaudace proběhla v lednu 1948, zastřešen byl v r. 1966, nutná rekonstrukce proběhla v r. 1982 a v této podobě je stadion až do dnešní doby. Celková kapacita je 5300 míst, z toho 3900 k sezení a 1400 na stání. Volejbalistky SK UP Olomouc hrají své domácí zápasy v moderní sportovní hale na Lazcích, která vznikla hlavně z iniciativy Univerzity Palackého v 80. letech.

### 3.5.3 Zdravotní péče

Jedno z nejlépe zajištěných odvětví v regionu. Je zde mnoho lékařských zařízení, vybavených tou nejmodernější technikou. Největším zařízením je Fakultní nemocnice Olomouc. Fakultní nemocnice Olomouc je jednou z dvanácti nemocnic přímo řízených Ministerstvem zdravotnictví České republiky a zároveň je největším zdravotnickým zařízením v Olomouckém regionu a celém kraji. V posledních letech byla FNO modernizována a rozšířena. Nové prostory se špičkovým vybavením jsou výsledkem akce, v rámci které byl v roce 2004 dostaven také chirurgický monoblok, jenž je nyní hlavní částí nemocnice. FNO zajišťuje potřebným základní, specializovanou i vysoce specializovanou péči, má 50 pracovišť, 1433 lůžek a přes 3000 stálých zaměstnanců. Ročně nemocnicí projde na 500 000 pacientů.

## 3.6 Nezaměstnanost

Tabulka 2: Vývoj míry nezaměstnanosti v %

	2001	2002	2003	2004	2005	2006	2007
<b>Olomouc</b>	10,6	10,8	10,4	9,7	8	6,9	5,1
<b>Okres Olomouc</b>	11	11,6	11,8	10,3	9,4	7,6	5,6
<b>ČR</b>	8,9	9,8	10,3	9,5	8,9	7,7	6,2

Zdroj: ÚP Olomouc

Olomoucko patří dlouhodobě k nejhorším regionům v otázce nezaměstnanosti. Z informací zveřejněných ÚP Olomouc je ale také zřejmé, že v posledních letech míra nezaměstnanosti každoročně klesá a to jak v samotné Olomouci, tak celkově. Od roku 2006 se míra nezaměstnanosti pohybuje pod hranicí celorepublikového průměru.

Tabulka 3: Uchazeči o zaměstnání k 31. 3. 2008

	Olomoucký kraj	Okresy				
		Jeseník	Olomouc	Prostějov	Přerov	Šumperk
<b>Uchazeči o zaměstnání</b>	22 523	2 487	6 900	2 553	5 591	4 992
<b>Dosažitelní</b>	20 919	2 336	6 443	2 264	5 253	4 623
<b>Ženy</b>	12 089	1 262	3 640	1 525	3 014	2 648
<b>Absolventi a mladiství</b>	1 362	122	467	136	309	328
<b>Zdravotně postižení</b>	4 307	384	1 488	597	826	1 012
<b>S nárokem na podporu</b>	7 695	946	2 678	874	1 551	1 464
<b>Volná pracovní místa k 31. 3. 2008</b>						
<b>Volná pracovní místa</b>	5 438	187	1 806	807	1 309	1 248
<b>Absolventi a mladiství</b>	1 318	112	377	298	302	229
<b>Zdravotně postižení</b>	162	1	44	23	43	51

Zdroj: ÚP Olomouc

K 31. 3. 2008 evidovaly úřady práce Olomouckého kraje 22 523 uchazečů o zaměstnání, z nichž 92,9 % mohlo bezprostředně po nabídce vhodného pracovního místa nastoupit do zaměstnání (tzv. dosažitelní uchazeči). Ženy se na celkovém počtu uchazečů podílely 53,7 %.



Dobrou zprávou je, že počet neumístěných uchazečů se rok od roku snižuje. Oproti stejnému období minulého roku úřady práce registrovaly o téměř čtvrtinu uchazečů méně, vzhledem k březnu roku 2006 šlo již o pokles bezmála 40%. Pokles počtu uchazečů o práci a rostoucí počet neobsazených pracovních míst ulehčuje situaci zejména žadatelům o práci, kterých tak na 1 volné pracovní místo připadá stále méně a zvyšuje se tak šance na jejich přijetí.

### 3.7 Vzdělání

Olomouc je sídlem jedné z nejvýznamnějších univerzit v České republice. Univerzita Palackého byla založena již roku 1573 a dnes má celkem sedm fakult a studuje na ni více jak osmnáct tisíc studentů, což z ní dělá největší vzdělávací institucí na Střední Moravě. Dále se zde nachází třiatdvacet středních škol různého zaměření. Vzdělání obyvatelstva Olomouckého regionu je nad průměrem České republiky, což vytváří dobré podmínky pro budoucí ekonomický rozvoj. Určitým specifikem Olomouce je kvalitní jazykové vzdělávání, které může poskytovat významnou konkurenční výhodu. V Olomouci jsou 3 základní školy s rozšířenou výukou anglického jazyka a 3 dvojjazyčná gymnázia.

Tabulka 4: Struktura obyvatel podle nejvyššího dosaženého vzdělání v %

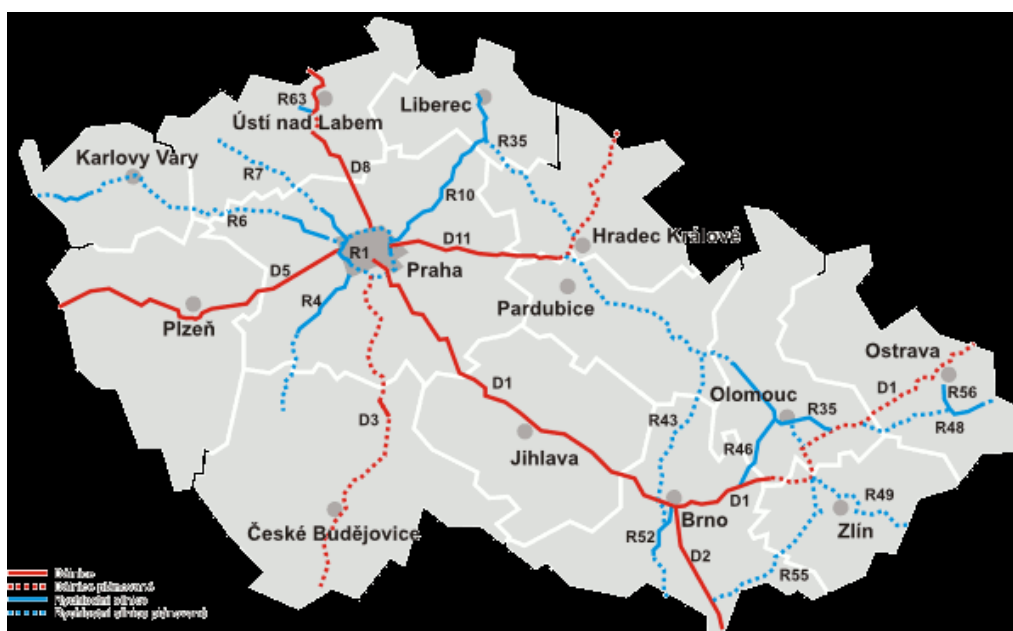
Stupeň vzdělání	ČR	Olomoucký kraj	Olomouc
Bez vzdělání	0,4	0,6	0,3
Základní	23	23,6	18,4
učňovské	20,5	24	15,8
Střední odborné	17,4	15	15,6
Učňovské s maturitou	1,5	1,5	1,6
Úplné střední	25,6	25,1	29,9
Vyšší odborné	1,3	1	1,6
Vysokoškolské	8,9	8,1	15,5
Nezjištěno	1,4	1,1	1,3

Zdroj: Sčítání lidu, bytů a domů 2001"

## 3.8 Doprava

Vnější dopravní spojení Olomouce je s ohledem na jeho vnitrozemskou polohu vynikající a vybudování dálnice D11 a rychlostní komunikace R35 ještě zlepší a zvětší význam města, které jako jediné, kromě Prahy, leží na křižovatce dvou klíčových vnitrostátních i mezinárodních komunikací.

Mezinárodní silnice E462 zajišťuje severojižní spojení Polska s Moravou a Rakouskem. Napojením rychlostní komunikace R46 na dálnici D1 ve Vyškově je zabezpečeno kvalitní a rychlé dopravní spojení s Brnem a dalším pokračováním na Prahu pomocí dálnice D1 a Bratislavu díky dálnici D2. Olomouc je také důležitým železničním uzlem s dobře situovaným hlavním nádražím, které se nachází hned v blízkosti centra města.



Obrázek 4: Schéma dálniční a silniční sítě v ČR

### 3.8.1 Železniční doprava

Do větších měst (Praha, Pardubice, Ostrava, Brno a Břeclav) je cestujícím k dispozici několik spojů denně. Pohodlnou jízdu nabízí EX, IC, EC a rychlovlak Pendolino, který jezdí na trase Praha – Olomouc – Ostrava šestkrát denně. Je to moderní pohodlný vlak, který zvládá tuto trasu za 2 hodiny 20 minut. Dráhy také plánují zavést prázdninový a víkendový provoz na trati Litovel-Mladeč, což zvedne dostupnost a tím i návštěvnost Mladečských jeskyní a Bouzova.

**Tabulka 5: Hlavní železniční tratě**

Označení	Směr
70	Přerov, Ostrava
270	Zábřeh, Praha
275	Senice na Hané, Prostějov
290	Šternberk
301	Prostějov
310	Opava, Krnov

### 3.8.2 Letecká doprava

Ve vzdálenosti 3,8 km západně od středu města leží veřejné mezinárodní letiště Olomouc pro letouny, kluzáky, vrtulníky, volné balony a vzducholodě. Provozovatelem letiště je Magistrát města Olomouce – správa letiště. Letiště má omezené parametry. Využívá jen 800 m dlouhou přistávací dráhu a její povrch je travnatý. Je využíváno ke sportovním, výcvikovým, zkušebním a dopravním letům. Nejdostupnější významná letiště jsou:

**Tabulka 6: Nejbližší letiště**

Město	Název letiště	Vzdálenost v km
Brno	Letiště Tuřany	70
Ostrava	Letiště Mošnov	80
Katovice	Pyrzowice Airport	210
Bratislava	letiště M.R. Štefánika	210
Vídeň	Vienna International Airport	260
Praha	Letiště Praha Ruzyně	280

### 3.8.3 Městská hromadná doprava

Olomouc má poměrně hustou síť městské hromadné dopravy. Pro tento způsob dopravy lze využít autobusů a tramvají. Jízdenky, jednorázové či 24 hodinové, je možné zakoupit v prodejnách informační centra, tabáku či novinových stáncích. Prodejny jsou označeny samolepkou. Koupit jízdenku je také možné v automatech u zastávek tramvají či autobusů, nebo přímo u řidiče dopravního prostředku.

**Tabulka 7: MHD - Přehled jízdného**

Typ jízdenky	Cena jízdenky obč./zlev.	Platnost v pracovní/ostatní dny	
zóna 71	10 / 5 Kč	40 / 60 minut	přestupní

Zdroj: DPMO

**Tabulka 8: Časové jízdné**

typ jízdenky	1-denní obč./zlev	7-denní obč./zlev	měsíční obč./zlev.	Čtvrtletní obč./zlev.
zóna 71	30 / 15 Kč	90 / 45 Kč	240 / 120 Kč	600 / 300 Kč

Zdroj: DPMO

---

### 3.8.4 Cyklistická doprava

Město má velmi příznivé terénní podmínky a tak je vhodné pro cyklistickou dopravu, která částečně konkuruje té hromadné. Jsou zde vybudovány dílčí úseky cyklistických tras pro každodenní dopravu s možností jejich dalšího rozšiřování.

Olomoucí procházejí dvě dálkové mezinárodní cyklotrasy. Moravská stezka měří 314 km a na území České republiky je trasa vedena městy Jeseník, Hanušovice, Olomouc, Kroměříž, Uherské Hradiště, Hodonín, Břeclav, Mikulov. Jantarová stezka měří 550 km a vede městy Mikulov, Brno, Olomouc, Přerov, Český Těšín. Z ostatních cyklotras začíná ve městě místní cyklotrasa č. 6025 z Olomouce do Bouzova, která začíná v městské části Smetanovy sady. Dále cyklotrasa č. 6027, Olomouc - koupaliště Poděbrady – Litovel a č. 6029, Olomouc – Vrbno pod Pradědem, ta má začátek v centru, poblíž městské tržnice. Stávající cyklotrasy jsou vedeny ve většině případů po vedlejších silnicích, kde je minimální provoz, po lesních cestách, účelových komunikacích a po cyklostezkách.

Pro pohyb cyklistů ve městě byla také vydána speciální mapa „Olomouc na kole“, kterou vydalo Statutární město Olomouc ve spolupráci se sdružením Olomoučtí kolaři a firmou GUTTA, spol. s r.o.. Tato mapa je zdarma k dostání v IC Olomouc na Horním náměstí a na pobočce, která je umístěna na Hlavním vlakovém nádraží. Cyklomapu Olomoucka je znázorněna v příloze I.

## 3.9 Životní prostředí

Prostředí města je známe historickým centrem a komplexem parků, který patří k největším v ČR. Tvoří ho Bezručovy, Smetanovy a Čechovy sady. Plochy zeleně jsou odborně a pravidelně udržované. Pro Olomouc je také typické, že i mezi bytovou zástavbu lze najít dostatek zeleně. Tato vegetace ve spojení s parky plní důležitou ekologickou úlohu.

### 3.9.1 Voda

Jako zdroj pitné vody pro Olomouc slouží především podzemní vody. Hlavními zdroji jsou prameniště Litovel, Senice na Hané, Pňovice, Březové, Černovír a Moravská Huzová. Podzemní vody v oblasti Olomouce lze označit za velmi kvalitní, neboť voda z Litovle a Senice na Hané dosahuje požadavků na vodu kojeneckou.

---

Vodní plochy na území města v podstatě nejsou. Významné jsou jen štěrkopískovna Poděbrady a Chomutov. Tyto vodní plochy jsou rovněž využívány pro rekreaci obyvatelstva.

### **3.9.2 Hluk**

Nejvýznamnějším zdrojem hluku, je v Olomouci jednoznačně automobilová doprava. Město se tento stav snaží redukovat odklonem dopravy z centra města, pomocí městských obchvatů. V budoucnu by se tedy hlukové zatížení města mělo snižovat.

### **3.9.3 Odpad**

Stejně jako v celé ČR i v Olomouci narůstá v posledních letech množství sváženého odpadu. Na území města funguje několik podnikových spaloven. Například spalovna společnosti Farmak, nebo Fakultní nemocnice. Tyto spalovny ale likvidují především vlastní odpad a proto je většina odpadu svážena na skládky.

## **3.10 Ekonomika**

V Olomouckém regionu je relativně vysoká koncentrace tradičních průmyslových oborů, především textilnictví, výroba vlákniny, papírenských výrobků, strojírenství, nebo potravinářství. Dále zde má významné postavení výroba elektrických a optických přístrojů. V průmyslové výrobě převažují menší podniky. V Olomouci prakticky neexistují velké soukromé firmy s počtem zaměstnanců vyšším než 1000 osob a rovněž mezi středně velkými subjekty převažují zaměstnavatelé z veřejného sektoru.

V Olomouci je vzhledem k administrativní funkci a geografické poloze v centrální části Moravy silně zastoupen sektor veřejných služeb. Vzdělávací, zdravotnické a sociální služby jsou na velmi vysoké úrovni. Komerční služby pak především slouží potřebám místního obyvatelstva, přičemž díky vstupu významných obchodních řetězců jako TESCO, nebo OLYMPIA se město stalo regionálním nákupním centrem. V současné době vstupují do města zejména logistické firmy, naposledy Kaufland. Do budoucna je cílem města přilákání firem ze sektoru strategických služeb, kterých je ve městě omezený počet.

**Tabulka 9: Subjekty podle formy podnikání na Olomoucku k 31. 12. 2006**

<b>Forma podnikání</b>	<b>Počet subjektů</b>
Podnikatelé – FO	17257
s.r.o.	2285
a.s.	168
Veřejné obchodní společnosti	36
Komanditní společnosti	5
Zahraníční osoby	398
Nadace	31
Obecně prospěšné společnosti	18
Příspěvkové organizace	82
Sdružení	600
Církevní organizace	42
Družstva	68
Ostatní	979
<b>Celkem</b>	<b>21 966</b>

**Zdroj: Český statistický úřad**

Zahraníční investoři využívají nabídky připravených průmyslových zón. V Olomouci jsou tyto zóny 3 a nyní jsou 2 již plně obsazeny převážně zahraničními investory. Město také připravuje zainvestované plochy pro podporu menších, regionálních firem. Společně s Univerzitou Palackého připravilo projekt průmyslové zóny Šlechtitelů a podnikatelského inkubátoru, který byl s finanční podporou z programu EU Phare 2003 realizován a v roce 2006 úspěšně dokončen. Město se také stará o obnovu zastaralých a nevyužitých areálů typu "brownfields". Většina ploch z této kategorie byla a je i díky nedostatku nových volných ploch ve městě postupně obsazována a regenerována soukromými podnikatelskými subjekty. Což dokazuje jak silná je místní ekonomika. V současné době na území Olomoucka podniká 10 zahraničních firem a 4 firmy se zahraniční účastí. Nejdéle zde působí firma NESTLÉ Česko s.r.o. a to od roku 1992. Naopak nejčerstvějším přírůstkem do Olomoucké ekonomiky je Nizozemská firma Smurfit Kappa Olomouc, s. r. o. ta zde působí teprve od roku 2004.

---

## 4 Analýza současného stavu

Data pro tuto část mé práce jsem čerpal z šetření, které provedlo město Olomouc v roce 2006 a ze statistik zveřejňovaných Českým statistickým úřadem.

### 4.1 Postavení Olomouckého kraje v rámci celé ČR

Tabulka 10: Počty hostů rozdělených podle krajů za období 1. – 3. čtvrtletí 07

	počet hostů	v %	počet přenocování	v %
ČR	5 149 764	100	16 021 970	100
Praha	2 962 834	57,5	8 351 366	52,1
Středočeský kraj	165 452	3,2	448 829	2,8
Jihočeský kraj	262 812	5,1	675 340	4,2
Plzeňský kraj	141 970	2,8	386 262	2,4
Karlovarský kraj	370 547	7,2	2 452 091	15,3
Ústecký kraj	121 305	2,4	351 565	2,2
Liberecký kraj	179 028	3,5	700 956	4,4
Královéhradecký kraj	242 168	4,7	968 661	6
Pardubický kraj	50 162	1	163 099	1
Kraj Vysočina	51 643	1	179 528	1,1
Jihomoravský kraj	355 204	6,9	641 077	4
Olomoucký kraj	75 655	1,5	203 515	1,3
Zlínský kraj	64 042	1,2	212 537	1,3
Moravskoslezský kraj	106 942	2,1	1 667 628	10,4

Zdroj: Český statistický úřad

Jak vyplývá z tabulky, Olomouc je v pořadí krajů, zohledňující počet návštěvníků, až na 11. místě, počet turistů kteří zde přenocovali, řadí kraj dokonce na 12. příčku. To je vzhledem k velkému potenciálu, který tato oblast má v rámci cestovního ruchu velmi špatná statistika. Olomoucký kraj navštěvují nejvíce tuzemští turisté, pro cizince prozatím není tak lákavou destinací, i když nabízí takové množství historických památek a turistických atrakcí. Tento fakt je zřejmě způsoben především nepostačující propagací.

## 4.2 Návštěvnost zahraničních hostů

Tabulka 11: Statistika zahraničních hostů (2005 – 2006)

	Pořadí 2005	Pořadí 2006	Počet ubytování 2005	Počet ubytování 2006	Doba pobytu 2005	Doba pobytu 2006
Německo	1	1	7 175	7 205	2,3	2,3
Slovensko	2	2	5 565	6 143	2,0	2,5
Rusko	8	3	2 722	4 346	2,1	1,8
Polsko	3	4	3 935	3 825	1,8	1,9
Itálie	4	4	3 724	3 726	1,6	1,6
Asie	9	6	2 685	3 229	2,3	2,4
Amerika	6	7	2 769	2 792	3,8	4,1
Rakousko	5	8	2 868	2 376	1,7	1,7
Ostatní evropské státy	7	8	2 735	2 574	1,9	2,1
Velká Británie	10	10	1 977	2 058	2,4	2,9
Celkem			43 448	45 292	2,2	2,3

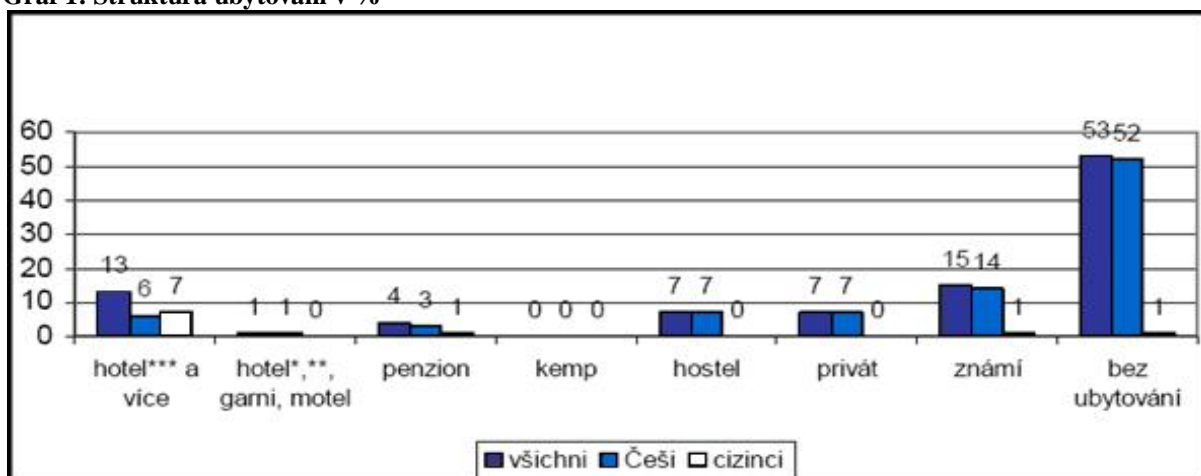
Zdroj: Český statistický úřad

V roce 2007 se ze zahraničních návštěvníků na Olomoucku ubytovalo nejvíce občanů Německa (7 919), dále Slovenska (6 832) a Polska (3 775). Hosté zde průměrně strávili 2,1 dne, což je cifra srovnatelná s rokem 2006. Je zřejmé, že dochází ke každoročnímu nárůstu návštěvníků. Největší progres zaznamenala klientela z Ruska, kde došlo k téměř zdvojnásobení počtu turistů. Jak jsem zjistil, je to způsobeno celkovým zvýšením zájmu o Českou Republiku jako turistickou destinaci a také úspěšnou účastí na veletrhu cestovního ruchu konaném právě v Rusku. Pro příští rok jsou proto naplánovány další účasti na zahraničních veletrzích. Například VACANTIE UTRECHT (Nizozemí), SLOVAKIATOUR BRATISLAVA (Slovensko), FERIEN MESSE VÍDEŇ (Rakousko), BIT MILÁN (Itálie), CBR MNICHOV (Německo), TUC LIPSKO 2007 (Německo)



## 4.3 Ubytování

Graf 1: Struktura ubytování v %

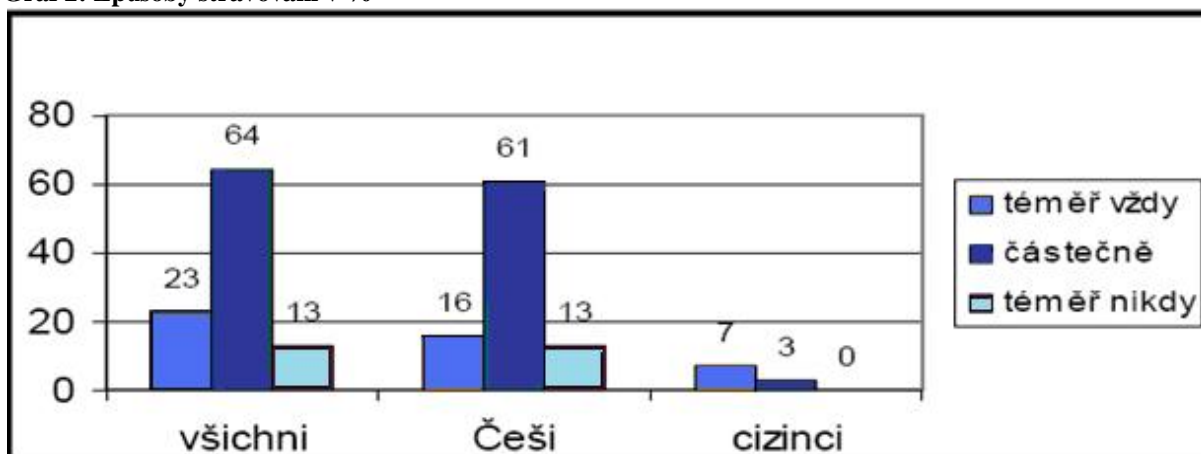


Zdroj: Monitoring návštěvníků v Olomouci – zima 2006

Z grafu vyplývá, že cizinci u nás vyhledávají alespoň 3 a více hvězdičkové hotely (tříhvězdičkových hotelů zde najdeme celkem 14, čtyřhvězdičkové hotely 4 a to hotel Gemo, Alley, Lafayette a V Ráji). Zbytek ubytovacích kapacit využívají hlavně Češi, protože jsou logicky cenově přijatelnější pro tuzemskou klientelu. Vysoký počet návštěvníků bez ubytování je důsledkem toho, že jejich návštěva je pouze jednodenní a tudíž ubytovací služby nevyužijí.

## 4.4 Stravování

Graf 2: Způsoby stravování v %



Zdroj: Monitoring návštěvníků v Olomouci – zima 2006

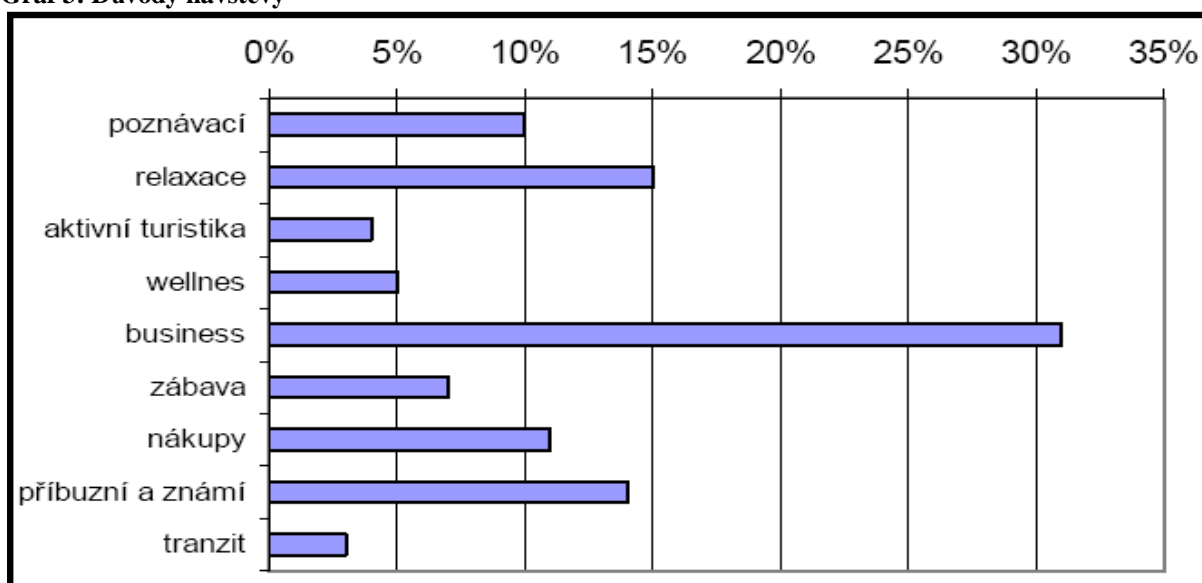
Naprostá většina návštěvníků se v Olomouci alespoň částečně stravuje. K dispozici jim k tomu je nespočet restaurací, hospod a kaváren. Region nabízí také řadu místních specialit. Nejznámější specialitou jsou bezpochyby Olomoucké tvarůžky, které se už 130 let

vyrábějí v Lošticích na Hané. Je to jediný původní český sýr s nezaměnitelnou pikantní chutí a vůní. Od roku 1991 je jeho výroba opět v rukou potomků Aloise Wesselse, který rodinnou firmu za Rakouska-Uherska založil a proslavil po celém mocnářství. V současné době Olomoucké tvarůžky usilují o titul Evropská krajová specialita.

Pro nasátí atmosféry Hané lze navštívit Hanáckou hospodu, která se nachází v Olomouci na Dolním náměstí. Jídelní lístek je zde sestaven v hanáckém nářečí a k vidění jsou i místní kroje.

## 4.5 Důvody návštěvy

Graf 3: Důvody návštěvy

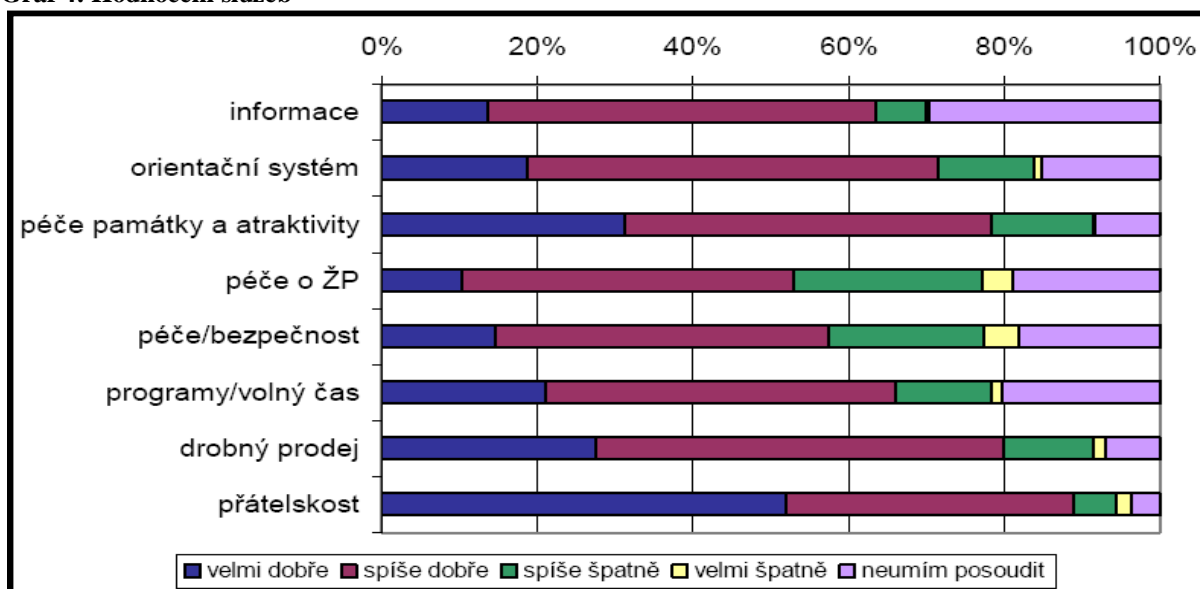


Zdroj: Monitoring návštěvníků v Olomouci – zima 2006

Olomouc, jako centrum regionu, je častým místem pracovních schůzek a různých obchodních jednání. V pořadí druhým motivem návštěvy je relaxace. Častým důvodem návštěvy je rovněž návštěva u příbuzných. Díky kvalitní síti obchodních řetězců (v Olomouci jsou zastoupeny prakticky všechny větší řetězce působící na našem území) je třetím nejčastějším důvodem návštěvy nakupování. Čtvrté místo obsadila poznávací turistika, což je kvůli vysokému počtu kulturních a historických památek pochopitelné. Do Olomouce se jezdí rovněž za zábavou, pro wellnes služby a provozovat aktivní turistiku.

## 4.6 Služby související s cestovním ruchem

Graf 4: Hodnocení služeb

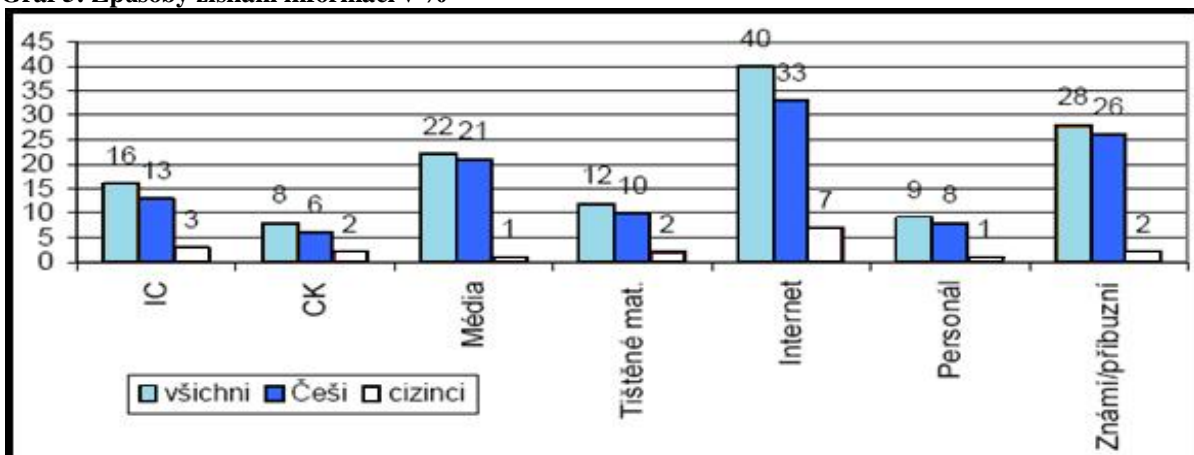


Zdroj: Monitoring návštěvníků v Olomouci – zima 2006

Návštěvníci hodnotili služby cestovního ruchu v Olomouci na škále 1 - velmi dobře až 4 - velmi špatně. Ve všech atributech byla překročena známka 2,5 což je velmi dobrý výsledek. Jak vyplývá z grafu, nejhůře jsou hodnocené péče o životní prostředí a bezpečnost. Naopak nejvíce si lidé cení přátelskosti místního obyvatelstva a péče o pamětihodnosti města.

## 4.7 Způsob získání informací o Olomouci

Graf 5: Způsoby získání informací v %



Zdroj: Monitoring návštěvníků v Olomouci – zima 2006

Většina dotázaných turistů našla základní informace o Olomouci na internetových stránkách. Město Olomouc má hned několik oficiálních internetových stránek. Jsou to

---

[www.olomouc.tourism.cz](http://www.olomouc.tourism.cz) určené pro širokou veřejnost, [www.olomouc-travel.cz](http://www.olomouc-travel.cz), které slouží spíše pro odbornou veřejnost v oblasti cestovního ruchu a jsou dostupné v 10 světových jazycích. Tyto dvě internetové stránky by se měly v budoucnu sjednotit do jedné s názvem [www.tourism.olomouc.eu](http://www.tourism.olomouc.eu). Dostatek informací o Olomoucku lze také najít na stránkách [www.olomouc.eu](http://www.olomouc.eu). Existují i neoficiální stránky jako [www.olomouc.cz](http://www.olomouc.cz) a [www.olomouc.com](http://www.olomouc.com). Nezanedbatelný podíl na informovanosti a zviditelnění regionu mají i městská informační centra a média.

## 5 Možnosti rozvoje cestovního ruchu na Olomoucku

V této kapitole bych chtěl formulovat největší nedostatky cestovního ruchu na území Olomouckého regionu, dále najít možnosti jejich řešení a určit vhodné oblasti pro další rozvoj tohoto, pro Olomouc velmi důležitého, odvětví.

### 5.1 Parkovací kapacity

Jedním z největších nedostatků v Olomouci je nedostačující kapacita parkovacích míst a jejich přílišná vzdálenost od samotného centra města, kde je orientovaná převážná část historických památek. To, že mnozí řidiči nemohou nalézt místo k stání, navíc zhoršuje dopravní situaci v centru, dochází ke zpomalování městské hromadné dopravy a zvyšuje počet drobných dopravních nehod. Město se tento problém snaží řešit vybudováním menších parkovacích ploch v okolí centra. Rozmístění stávajících parkovacích prostorů a automatů pro placení poplatku je znázorněno na obrázku. Jedná se především o nehlídaná parkoviště, vyjma parkovišť na Lafayetteově (na obrázku č. 9) ulici a parkoviště poblíž hotelu Gemo (na obrázku č. 10).



Obrázek 5: Mapa parkovacích ploch

---

Najít řešení pro tento handicap je velmi těžké, vzhledem k husté zástavbě v této lokalitě a tedy nedostatku plochy. Já osobně vidím jako nejlepší alternativu postavení parkovacího domu, nebo obdobu podzemních garáží vybudovaných u hlavního nádraží.

## **5.2 Absence vodní plochy využitelné pro cestovní ruch**

V Olomouci a bezprostřední blízkosti se téměř nenacházejí vodní plochy pro tento druh aktivity. Jezera Poděbrady a Náklo, společně s městským plaveckým bazénem, který nabízí vnitřní bazén (50 x 20 m) a vnější bazén (50 x 20 m) nemohou dostatečně vyhovět zájmu obyvatelstva a turistů. Hlavně pokud mluvíme o možnosti celoročního koupání. Navíc areály přírodních koupališť v Poděbradech a Nákle jsou značně zanedbané a nenaleznem zde prakticky žádnou nabídku dopravních služeb, jako je například občerstvení.

Tento problém byl dlouho přehlížen. Až v letošním roce schválili radní města Olomouce výstavbu moderního aquaparku, který by měl zahájit svoji činnost v roce 2009 a nabídnout kapacitu vodní plochy 1000 m<sup>2</sup> a ročně přivítat až 380 000 osob. Jeho nespornou výhodou je celoroční fungování a množství doprovodných aktivit, jako fitness, aerobic, spinning, horolezecká stěna, masáže, nebo solária. Tento projekt se setkal s mnoha odpůrci zejména díky své cenové náročnosti (investice necelých 500 milionů korun) a s tím spojeným zatížením městské pokladny.

Já osobně si ale myslím, že je to krok správným směrem a jednoznačně dojde jeho výstavbou ke zkvalitnění nabídky služeb určených pro tento druh cestovního ruchu v regionu. Kdyby následovali i částečné rekonstrukce a zkvalitnění nabízených služeb na přírodních koupalištích, stala by se ze slabé stránky Olomoucka jedna ze silných.

## **5.3 Špatná propagace**

Toto je určitě nejvýznamnější nedostatek a je více důvodů, kvůli kterým vznikl. Jedním z nich je nedostatečný počet cestovních kanceláří specializujících se na Olomoucko, tedy nabízející ve své nabídce Olomoucko jako turistickou destinaci. Další příčinu vidím v omezené nabídce komerčně vydávaných průvodců a brožurek o turistických atraktivitách regionu. Navíc se stále zvyšuje konkurence, hlavně v oblasti cen a kvality, jiných kulturně zajímavých měst v České republice. Důležitým aspektem je i fakt, že žádná z kulturních akcí nedosahuje takového významu a rozměru, aby sehrála významnou roli v ČR, natož na mezinárodním poli.

---

Zvolit řešení pro tyto problémy je velice těžké, protože jsou navzájem provázané a dlouhodobé. V mnoha ohledech Olomoucko zaostává za úspěšnějšími regiony, převážně v Čechách. Potenciál zde ale rozhodně je a v následující části mé práce uvádím největší možnosti rozvoje.

## 5.4 Výstaviště FLORA Olomouc

Vhodným způsobem, jak zlepšit cestovní ruch by bylo také lepší využití místního výstaviště. To má výbornou polohu, blízko v historického centra města a je obklopeno prstencem parků. Pravidelně hostí výstavu květin FLORA a mnohé další akce. V současné době pořádá celoročně patnáct různorodých výstav a veletrhů ve výstavním areálu ve Smetanových sadech (viz obrázek) jako je např. Hanácká národní výstava psů, Vánoce FLORA, Literární festival ...atd.

Hlavně u výstavy FLORA se dá mluvit o nevyužitém potenciálu, který tato akce má. Je to již dlouho trvající zavedená výstava, která nemá v ČR obdob. Bohužel výstaviště dnes již neodpovídá evropskému standardu a to jí značně ubralo na prestižnosti této akce. Vybavení budov je zastaralé, jsou zde poničené orientační tabule a rapidně ubylo různých stánků a obchodů se suvenýry. Pokud by se ovšem tento stav podařilo změnit investicí do obnovy a renovace komplexu a zlepšila by se nabídka doprovodných služeb mohla by se FLORA Olomouc stát opět uznávanou a vyhledávanou akcí nejen v rámci ČR ale i Evropy.

## 5.5 Poznávací turistika

Jak už vyplývá z analýzy současného stavu, na Olomoucko míří hodně návštěvníků právě za poznáním a historií. Reklama regionu na letištích v Ostravě a Brně, propagační brožury, které jsou k dostání v informačních centrech v Praze, Brně, nebo Karlových Varech, kvalitní internetové stránky a rychlé spojení s Prahou, pomocí vlaku SC Pendolino, to vše zaručuje pravidelný přísun turistů.

Pro přilákání ještě většího množství bych navrhoval následující opatření. Rozšíření propagace hlavně na oblast letiště v Praze, které je svojí vysokou frekventovaností pro reklamu nejvhodnější. Aktualizovat informační tabule a popisky památek o další jazykové mutace, protože v současnosti jsou jen v angličtině. Anglicky mluvící návštěvníci však nepatří k nejčastějším návštěvníkům města. Umožněním vstupu do církevních památek, podobně jak je tomu v Praze, by zase zajistil rozvoj pro takzvanou církevní turistiku. Dále by se měl klást

---

větší důraz na fakt, že město Olomouc se může pochlubit památkou, která je uvedena v seznamu UNESCO (Sloup sv. Trojice) a využít tento fakt pro propagaci města a celého regionu. Posledním krokem pro zlepšení poznávací turistiky by mělo být zlepšení údržby o památky, které jsou nejcenějším artiklem pro vábení návštěvníků.

## 5.6 Olomouc region Card

Turistické slevové karty Olomouc region Card slouží na podporu turistického a cestovního ruchu v Olomouckém kraji. Projekt finančně společně podporují kraj i město Olomouc a k realizaci vybraly pomocí výběrového řízení agenturu m-ARK. Cílovou skupinou mají být hlavně zahraniční i domácí turisté, rodiny s dětmi, obyvatelé Olomouckého kraje a blízkých regionů, cestovní kanceláře pro skupinovou i individuální turistiku.

Myšlenka motivovat návštěvníky formou slev a volných vstupů k návštěvě města i kraje a tak podpořit návštěvnost subjektů, které jsou v akci zapojeny je velmi dobrá. V současné době je těchto subjektů již 129 (např. Vlastivědné muzeum, ZOO Olomouc, Botanická zahrada...atd.) a samozřejmě se počítá s dalším rozšířením. Vzestupná tendence prodeje karet také ukazuje, že roste zájem o tento projekt. Ceny karet jsou následující:

**Tabulka 12: Ceník Olomouc region card**

Normální		Dětské	
dobu použití ve dnech	cena	dobu použití ve dnech	Cena
2	160	2	80
5	340	5	170

**Zdroj: IC Olomouc**

Problémem tohoto projektu je špatná distribuce karet, nedostačující reklama (já se o této možnosti dověděl až při psaní mé práce) a fakt, že některé turistické subjekty v Olomouckém regionu nejsou v projektu zapojeny a slevové karty tudíž neuznávají. To vede ke zmatečnosti při využívání tohoto produktu a klesá tím ochota návštěvníků využívat nesporných výhod regionální karty.



---

## Závěr

Regionální rozvoj v ČR prošel v průběhu let řadou politických, ekonomických a společenských událostí. Nejprudší nárůst zaznamenal v době, kdy nastala potřeba, z důvodu vzrůstající nezaměstnanosti a strukturálních změn, řešit rozdíly mezi různě rozvinutými regiony. Existence příliš velkých rozdílů mezi jednotlivými regiony totiž neblaze působí na další ekonomický rozvoj celého státu. Řešení těchto regionálních problémů bylo stanoveno spolu se zapojením ČR do evropských struktur a znovuzavedením krajského zřízení jako dominantní globální cíle současného základního dokumentu regionální politiky. Tím je Strategie regionálního rozvoje České republiky do roku 2010.

Vznik těchto meziregionálních rozdílů má různé příčiny. Mohou být způsobeny polohou regionu, přírodními podmínkami, nedostatkem kapitálu, nízký lidský potenciál, stagnující ekonomikou v regionu, atd.

Olomoucko není v porovnání s ostatními regiony v ČR ekonomicky silný region. Má ovšem výhodnou polohu v centru Moravy a v rámci ČR je hodnocen jako oblast s výjimečným potenciálem pro rozvoj cestovního ruchu. Z pohledu časové využitelnosti lze oblast zařadit mezi lokality s potenciálem pro celoroční cestovní ruch. Vzhledem k nižší úrovni vybavenosti zábavními centry a podniky, nabízejícími alternativní programy je však celoroční využitelnost značně omezena. Region je nejvíce navštěvován v měsících červen až září. V zimním období počet návštěvníků bohužel klesá.

Z provedené analýzy vyplývá, že Olomoucko je vhodné především pro následující druhy cestovního ruchu. Poznávací cestovní ruch, dále rekreační, profesní a aktivní - sportovní. Na tyto oblasti jsem se tedy zaměřil a snažil jsem se najít jednak jejich největší rezervy a jednak nejperspektivnější možnosti jejich dalšího rozvoje.

Mezi nedostatky jsem zařadil problematiku parkovacích míst, absenci vodních rekreačních ploch a nedostatečnou propagaci. Řešení problému s parkováním vidím ve výstavbě parkovacího domu, nebo podzemních garáží v centru Olomouce. Tím by se zvýšila kapacita na potřebnou výši a navíc by byla pohodlnější dostupnost kulturních památek. Nutnost zlepšit situaci rekreačních vodních ploch si už uvědomili i olomoučtí radní a odhlasovali vybudování moderního aquaparku. Tento krok by ale neměl být posledním v tomto ohledu, protože aquapark nedokáže uspokojit potřeby širšího spektra zájemců o vodní radovánky. Proto by se mělo investovat i do přírodních koupališť v přilehlých obcích Náklo a Poděbrady. Poslední popisovaný nedostatek je nejrozsáhlejší a z hlediska svého řešení

---

nejproblematictější. Existuje celá řada způsobů propagace. Důležité je zvolit ty správné a dostatečně efektivní. Správným krokem by bylo určitě umístit reklamu na turisticky nejfrekventovanějším místě v ČR, tedy na Ruzyňském letišti. Zlepšit by se také měla distribuce reklamních brožurek a letáků.

Možností rozvoje cestovního ruchu na Olomoucku je mnoho. Jak jsem se již dříve zmínil, je region hodnocen jako oblast s výjimečným potenciálem pro rozvoj cestovního ruchu. Já ve své práci uvádím 3 oblasti s velkou perspektivou. Jednou z nich je areál výstaviště FLORA. První květinová výstava zde byla pořádána již v roce 1958. Přesto tuto dlouhou tradici a fakt že je tato výstava v ČR ojedinělá se nepodařilo z tohoto květinového svátku vytvořit akci celorepublikového, či dokonce evropského formátu. Již delší čas nebylo do areálu investováno a tak přestává splňovat vysoká měřítka. Ze značky FLORA by se dalo vylézt daleko víc pro zviditelnění celého regionu. Vysokého potenciálu rozvoje dosahuje rovněž poznávací turistika. O bohatosti Olomoucka co se kulturních památek týče, je zbytečné mluvit. Jenomže využití není ani zdaleka stoprocentní. Jistě by pomohlo zpřístupnění církevních památek a rozšíření jazykových mutací na popisících památek a informačních tabulí. Rovněž by se mělo klást větší důraz na fakt, že se na území regionu nachází tak významná památka jako Sloup sv. Trojice. Ten je zapsán do seznamu UNESCO a řekl bych, že by se měl stát takovým symbolem turistiky na Olomoucku. Jako poslední jsem uvedl perspektivní projekt Region Card. Ten je na Olomoucku zaveden již několik let. Bohužel prozatím nebyl dotažen dokonce a má řadu nedostatků. Přitom především tuzemští návštěvníci by jistě uvítali cenové zvýhodnění ve všech kulturně – turistických atrakcích. Kdyby se do projektu podařilo zainteresovat všechny zbývající subjekty cestovního ruchu na Olomoucku, zlepšila se jeho propagace a rozšířila distribuce, vznikl by vynikající produkt pro podporu turismu v regionu.

---

## Seznam literatury

1. Blažek, J. Uhlíř, D. *Teorie regionálního rozvoje - nástin, kritika, klasifikace*. Praha: Karolinum, 2002. ISBN 80-246-0384-5
2. Hrala, V. *Geografie cestovního ruchu*. Praha: Vysoká škola ekonomická, Fakulta mezinárodních vztahů, 2005. ISBN 80-245-0858-3
3. Maryáš, J. Vystoupil, J. *Ekonomická geografie I* Brno: Masarykova univerzita, ekonomicko-správní fakulta, 2001. ISBN 80-210-2595-6
4. Hindls, R. Holman, R. Hronová, S. a kolektiv. *Ekonomický slovník*. Praha: C. H. Beck, 2003. ISBN 80-7179-819-3
5. Vystoupil, J. *Atlas cestovního ruchu České Republiky*. MMR ČR a Masarykova univerzita, 2006. ISBN 80-239-7256-1
6. Brychtová, Š. *Úvod do regionalistiky*. Pardubice: Univerzita Pardubice, 2006. ISBN 80-7194-871-3
7. Frait, J. Čermák M. *Olomouc*, Pavel Dobrovský - BETA, 2005. ISBN: 80-7306-181-3

## Elektronické zdroje

1. Koncepce státní politiky CR v ČR na období 2007 – 2013:  
<<http://old.mmr.cz/index.php?show=001027001002&lang=1>>
2. Strategie regionálního rozvoje ČR:  
<<http://www.mmr.cz/index.php?show=001024004000>>
3. Oficiální stránky města Olomouc: <<http://www.olomouc.eu/>>
4. Ministerstvo pro místní rozvoj: <<http://www.mmr.cz/>>
5. Olomoucký kraj: <<http://www.kr-olomoucky.cz/>>
6. Turismus na Olomoucku: <<http://www.olomouc-tourism.cz/>>
7. FLORA Olomouc: <<http://www.flora-ol.cz/>>
8. Český statistický úřad: <<http://www.czso.cz/>>
9. Statistický úřad Olomouc: <<http://www.czso.cz/xm/redakce.nsf/i/home>>
10. Úřad práce v Olomouci: <[http://portal.mpsv.cz/sz/local/ol\\_info](http://portal.mpsv.cz/sz/local/ol_info)>

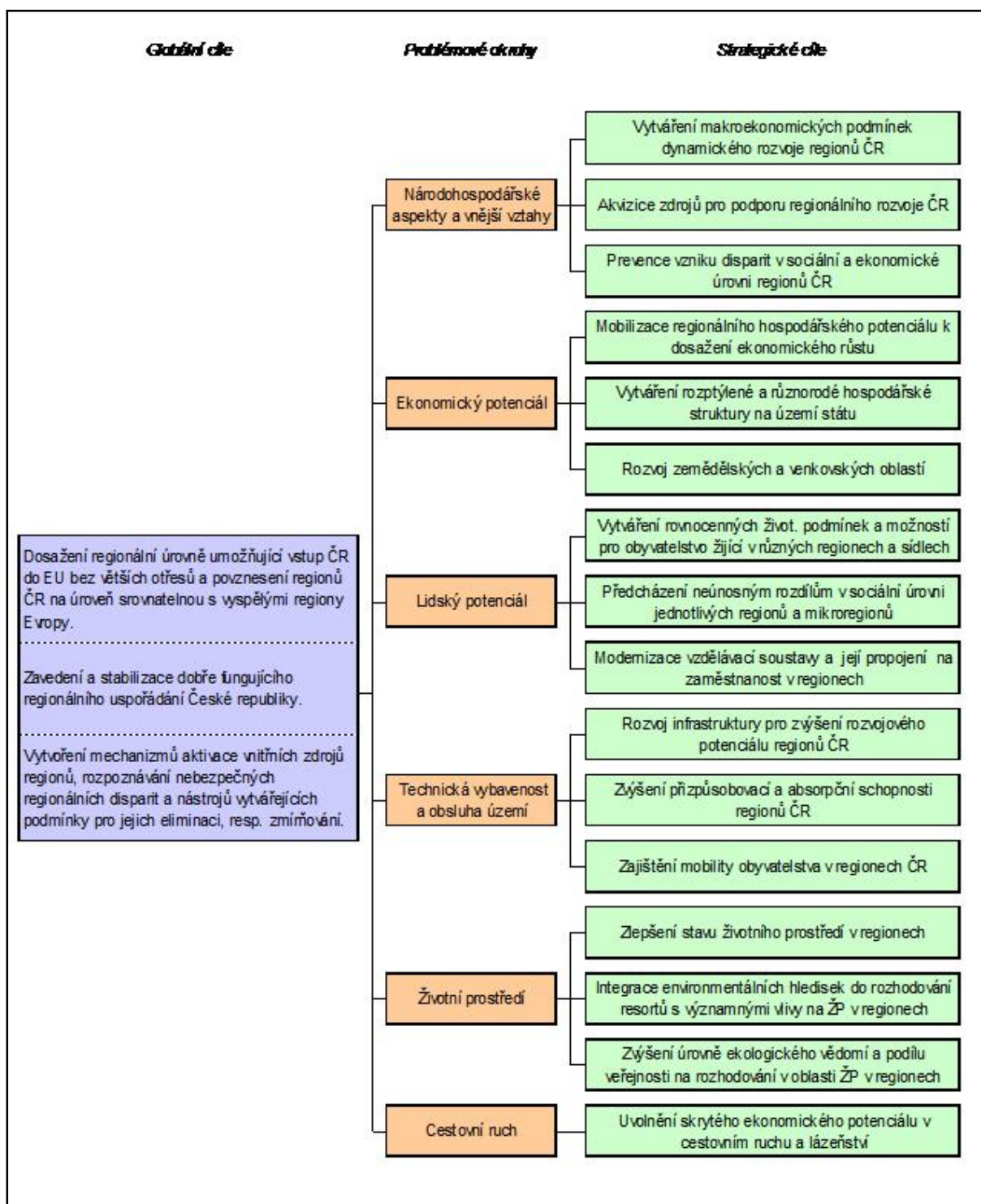
# Přílohy

## Příloha A: Klasifikace NUTS – CZ

Úrovně klasifikace CZ-NUTS (účinnost od 1. ledna 2008)				
Kód	NUTS 0	NUTS 1	NUTS 2	NUTS 3
	stát	Území	oblast	kraj
CZ	Česká republika			
CZ0		Česká republika		
CZ01			Praha	
CZ010				Hlavní město Praha
CZ02			Střední Čechy	
CZ020				Středočeský kraj
CZ03			Jihozápad	
CZ031				Jihočeský kraj
CZ032				Plzeňský kraj
CZ04			Severozápad	
CZ041				Karlovarský kraj
CZ042				Ústecký kraj
CZ05			Severovýchod	
CZ051				Liberecký kraj
CZ052				Královéhradecký kraj
CZ053				Pardubický kraj
CZ06			Jihovýchod	
CZ063				Vysočina
CZ064				Jihomoravský kraj
CZ07			Střední Morava	
CZ071				Olomoucký kraj
CZ072				Zlínský kraj
CZ08			Moravskoslezsko	
CZ080				Moravskoslezský kraj
CZZ		Extra-Regio		
CZZZ			Extra-Regio	
CZZZZ				Extra-Regio

Zdroj: ČSÚ

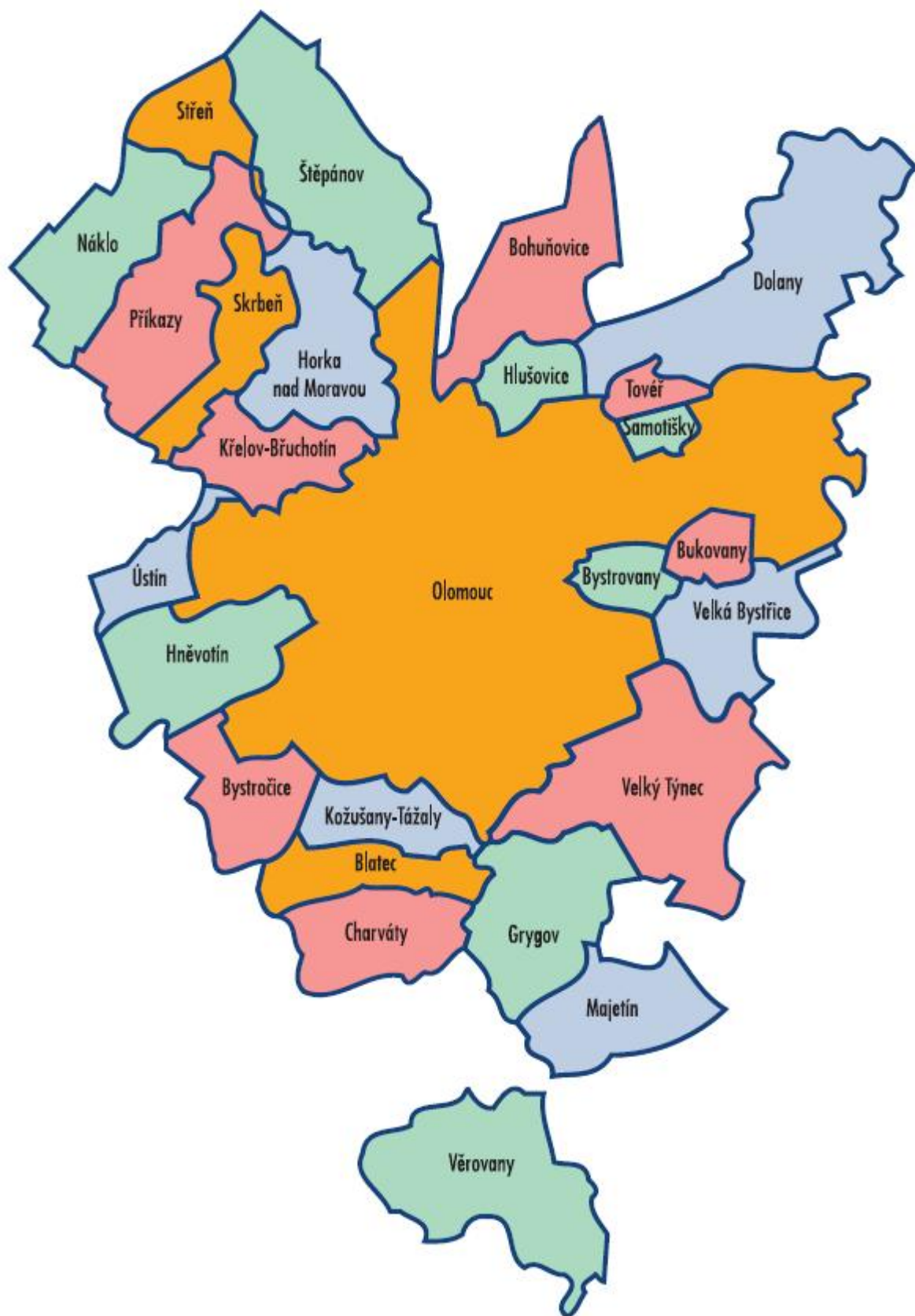
## Příloha B: Schéma cílů strategie regionálního rozvoje



Zdroj: ministerstvo pro místní rozvoj

---

## Příloha C: Mapa mikroregionu Olomouc



---

## Příloha D: Arcibiskupský palác



Zdroj: [www.olomouc-tourism.cz](http://www.olomouc-tourism.cz)

---

## Příloha E: Sloup sv. Trojice



zdroj: [www.olomouc-tourism.cz](http://www.olomouc-tourism.cz)



---

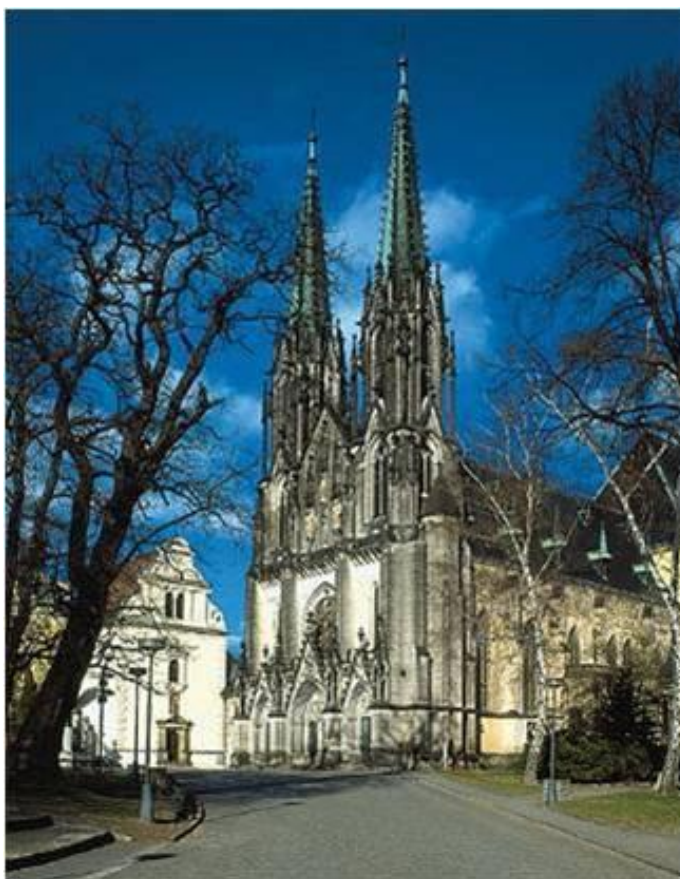
## Příloha F: Olomoucká radnice



zdroj: [www.olomouc-tourism.cz](http://www.olomouc-tourism.cz)

---

## Příloha G: Dóm sv. Václava



Zdroj: [www.olomouc-tourism.cz](http://www.olomouc-tourism.cz)

---

**Příloha H: Arionova a Herkulova kašna**



Zdroj: [www.olomouc-tourism.cz](http://www.olomouc-tourism.cz)

