

Univerzita Pardubice

Fakulta Restaurování

**Barokní soubor soch z poloviny 18. století v
Krásenské aleji ve Valašském Meziříčí**

Bakalářská práce

2008

Vypracovala: Petra Pařenicová

Vedoucí práce: Mgr. Vladislava Říhová, PhD.

Prohlašuji:

Tuto práci jsem vypracovala samostatně. Veškeré literární prameny a informace, které jsem v práci využila, jsou uvedeny v seznamu použité literatury.

Byla jsem seznámena s tím, že se na moji práci vztahují práva a povinnosti vyplývající ze zákona č. 121/2000 Sb., autorský zákon, zejména se skutečností, že Univerzita Pardubice má právo na uzavření licenční smlouvy o užití této práce jako školního díla podle § 60 odst. 1 autorského zákona, a s tím, že pokud dojde k užití této práce mnou nebo bude poskytnuta licence o užití jinému subjektu, je Univerzita Pardubice oprávněna ode mne požadovat přiměřený příspěvek na úhradu nákladů, které na vytvoření díla vynaložila, a to podle okolností až do jejich skutečné výše.

Souhlasím s prezenčním zpřístupněním své práce v Univerzitní knihovně Univerzity Pardubice (pobočka FR Litomyšl).

V Litomyšli dne.....

.....

podpis

Univerzita Pardubice
Fakulta restaurování
Ateliér restaurování kamene
Akademický rok: **2007/2008**

ZADÁNÍ BAKALÁŘSKÉ PRÁCE

(PROJEKTU, UMĚLECKÉHO DÍLA, UMĚLECKÉHO VÝKONU)

Jméno a příjmení: **Petra PAŘENICOVÁ**
Studijní program: **B8206 Výtvarná umění**
Studijní obor: **Restaurování a konzervace kamene a souvisejících materiálů**
Název tématu: **Barokní soubor soch z poloviny 18. století v Krásenské aleji ve
Valašském Meziříčí**

Z á s a d y p r o v y p r a c o v á n í :

Vedoucí práce:

Mgr. Vladislava Říhová, PhD.

Diplomantka:

Petra Pařenicová

Název práce:

Barokní soubor soch z poloviny 18. století v Krásenské aleji ve Valašském Meziříčí

Zadání práce:

Diplomantka se bude zabývat souborem soch v tzv. „Krásenské aleji“ ve Valašském Meziříčí.

Barokní sochy a sousoší světců sem byly z části transferovány a z části stojí na svém původním místě. Petra Pařenicová se pokusí získat veškerou publikovanou literaturu a pokud to bude v jejích silách, také materiál pramenné povahy. Bude se soustředit hlavně na získání informací o starších restaurátorských zásazích a tím pádem bude hledat hlavně restaurátorské zprávy.

Výsledný text by měl obsahovat katalogová hesla jednotlivých soch, ve kterých by neměly chybět základní údaje – název, datace, autorství, restaurátorské zásahy, současný stav, formální popis, ikonografický popis a připojena by měla být také použitá literatura a případné prameny.

Součástí práce bude patřičně upravený poznámkový aparát a soupis použité literatury a pramenů. Nezbytností je také vypracování obrazové přílohy se snímky soch a jejich případných zajímavých detailů a také se zakreslením rozmístění soch do mapky či plánu.

Rozsah grafických prací:
Rozsah pracovní zprávy:
Forma zpracování bakalářské práce: **tištěná**

Seznam odborné literatury:

Doporučená literatura:

Krsek Ivo a kol., Umění baroka na Moravě a ve Slezsku, Praha 1996.

Nekuda Vladimír (ed.), Okres Vsetín: Rožnovsko, Valašskomeziříčsko, Vsetínsko, Valašské Meziříčí 2002

Baletka Ladislav: Valašské Meziříčí: črty o vývoji města a jeho památkách, Valašské Meziříčí 1971.

Šigut František: Dějiny farnosti Valašské Meziříčí 1. Posvátná místa. Valašské Meziříčí 1940.

Doporučený pramen:

Katedra dějin umění FFUP Olomouc, Mehešová Olga, Plastika 17. – 18. století na Meziříčsku, Rožnovsku a Vsetínsku, 1999.

Vedoucí bakalářské práce:

Mgr. Vladislava Říhová
Katedra humanitních věd FR

Datum zadání bakalářské práce:

30. října 2007

Termín odevzdání bakalářské práce:

10. srpna 2008

L.S.

doc. Jiří Novotný, akad. sochař
děkan

V Litomyšli dne 29.srpna 2008

Abstrakt

Tato bakalářská práce se zabývá barokním souborem soch z poloviny 18. století v Krásenské aleji ve městě Valašském Meziříčí.

Jednotlivé sochy jsou v této práci zmapovány a klasifikovány spolu s výsledky dosavadního historického a uměleckohistorického výzkumu. Jsou zde uvedeny technické a historické údaje, s popisem, všímajícím si nejen stylových atributů soch, nýbrž i jejich současného stavu.

Práce se dále zabývala studiem získaných průzkumových a restaurátorských zpráv, jejichž veškeré údaje a výsledky jsou zde stručně zpracovány.

Součástí práce je také obrazová příloha, kde jsou prezentovány současné a historické fotografie soch a grafická dokumentace, ilustrující nynější umístění tohoto souboru v Krásenské aleji.

Abstract

This baccalaureate work deals with Baroque complex of sculptures from 18th century in Krásenská alley in the town called Valašské Meziříčí.

In this work the individual sculptures are mapped out and classified together with results of the present historic and artistichistorical research.

There are mentioned technical and historical data here with description paying attention of not only stylistic attributes but also of their current condition.

The work also dealt with study of gained reports of conservating researches and conservating evidences. All their data and results are briefly worked up.

There is also an illustrated supplement as a part of this work where the current and historical photographs of sculptures and graphic documentation illustrating nowadays position of this complex in Krásenská alley are presented.

OBSAH

1	ÚVOD	- 7 -
2	STRUČNĚ O MĚSTĚ VALAŠKÉM MEZIRÍČÍ A JEHO PAMÁTKÁCH	- 8 -
2.1	HISTORIE.....	- 8 -
2.2	PAMÁTKY.....	- 9 -
3	BAROKNÍ SOUBOR SOCH Z POLOVINY 18. STOLETÍ V KRÁSENSKÉ ALEJI	- 10 -
3.1	SOCHA SV. VALENTINA.....	- 11 -
3.2	SOCHA SV. PELHŘIMA.....	- 12 -
3.3	SOCHA SV. ANNY.....	- 14 -
3.4	SOCHA SV. LIBORA.....	- 16 -
3.5	SOCHA SV. ŠEBESTIÁNA.....	- 18 -
3.6	SOCHA SV. JOSEFA.....	- 20 -
4	RESTAUROVÁNÍ SOCH	- 22 -
4.1	ZPRÁVA O RESTAUROVÁNÍ SOCH Z ROKU 1974.....	- 22 -
4.2	ZPRÁVA O RESTAURÁTORSKÉM PRŮZKUMU SOCH Z LET 1993-1994.....	- 26 -
4.3	RESTAUROVÁNÍ SOCH V ROCE 1994.....	- 31 -
4.4	SOUČASNÝ STAV.....	- 34 -
5	ZÁVĚR	- 36 -
	POZNÁMKY.....	- 38 -
	SEZNAM PRAMENŮ A LITERATURY	- 43 -
	PRAMENY:.....	- 43 -
	LITERATURA:.....	- 43 -
	OBRAZOVÁ PŘÍLOHA	- 45 -
	SEZNAM OBRAZOVÉ PŘÍLOHY.....	- 46 -
	GRAFICKÁ PŘÍLOHA	- 78 -

1 Úvod

Předmětem této práce je kamenný sochařský fond z poloviny 18. století v Krásenské aleji na Masarykově ulici ve Valašském Meziříčí, registrovaný ve státním seznamu nemovitých kulturních památek.

Cílem je zmapovat dochovaná díla, kriticky je určit, klasifikovat, shromáždit výsledky dosavadního historického a uměleckohistorického výzkumu a především zhodnotit dosavadní restaurátorské a konzervátorské zásahy včetně průzkumových a restaurátorských zpráv. V jádru práce je tedy záměrem uvést technické a historické údaje o jednotlivých sochách, včetně datování, autora a případného objednavatele, s popisem díla, všímajícím si nejen jeho stylových atributů, nýbrž i jeho současného stavu, umístění a změn, způsobených obnovami a transfery.

Zpracování tématu vychází především ze studia historicko-vlastivědného zaměření, které bylo publikováno v řadě místních časopisů, sborníků, místopisů, archivních materiálů a rukopisů.

Jedno z postavení má v této práci také studium restaurátorských dokumentací z jednotlivých archívů zlínského kraje. V bibliografii představuje badatelské zázemí literatura topograficko-vlastivědné povahy. Umělecko-historická literatura se věnovala dané oblasti jen okrajově.

Množství informací poskytla diplomová práce Olgy Mehešové, zabývající se plastikou 17.-18. století v regionu, již bych závěrem tohoto úvodu chtěla poděkovat za konzultace a poskytnutí podkladových materiálů.

2 Stručně o městě Valašském Meziříčí a jeho památkách

2.1 Historie

První dochovaná zmínka o Meziříčí pochází z roku 1297. Městem se však stalo až v roce 1377. V sousedství byla založena obec Krásno, o níž je první zmínka z roku 1299. Tato rozsáhlá ves byla na žádost vrchnosti povýšena králem Vladislavem II. roku 1491 na městečko. Jejím přirozeným centrem se stalo dlouhé náměstí.¹

Toto náměstí dnes již prakticky neexistuje a jen staré fotografie či pohlednice nám mohou přiblížit jeho dřívější, nikoliv však původní podobu.

Známa kaštanová alej, jejíž malý pozůstatek dnes ještě existuje byla vysázena v 19. století. Krásno nad Bečvou bylo připojeno k Meziříčí v roce 1924. Obě obce mívaly stejnou vrchnost, kvetl v nich obchod a řemesla, ale ničily je války, morové epidemie a požáry. Meziříčí bylo v držení řady šlechtických rodů. K nejznámějším patřili pánové z Kunštátu, Pernštejnové, Žerotínové a Kinští. Významnou šlechtou však zde byli především Žerotínové, kteří zde vybudovali renesanční zámek, jenž je v současné době jednou z nejrozsáhlejších kulturních památek v okolí. Důležité, i když pro město spíše tragické období představovala třicetiletá válka. Zdejší měšťané se připojili na stranu odpůrců Habsburků a povstali proti císařské moci. V letech 1621 a 1627 byla valašská povstání poražena. Zkázu dovršily roku 1648 švédské oddíly, které město dobyly a vypálily. Po skončení války klesl počet zdejších obyvatel na polovinu. Druhá polovina 17. století přinesla Meziříčí radostnější časy – bylo propuštěno z poddanství a stalo se samosprávným. V následujícím století se v jeho názvu poprvé objevuje přívlastek Valašské. Čekala ho ovšem ještě jedna pohroma - vypálení pruským vojskem. Opravdový rozvoj nastal až v polovině 19. století. Roku 1850 se stalo sídlem okresních úřadů a zůstalo jím do roku 1960. Zatímco ve druhé polovině 19. století² vznikaly v Krásně nad Bečvou průmyslové podniky, sklárny, továrny na hospodářské stroje, výroba kůží, textilu, keramiky, klobouků atd., byly v Meziříčí zřizovány střední a průmyslové školy; k nejstarším patřil Spolek katolických tovaryšů (1855). K nově založeným průmyslovým školám se roku 1871 přidalo třetí české gymnázium na Moravě. V roce 1907 byla otevřena Dívčí akademie, první reformní gymnázium v Rakousku-Uhersku. V roce 1908 založil Rudolf Schlattauer první gobelínovou školu u nás. Funguje dodnes pod názvem Moravská gobelínová manufaktura.² O dva roky později byla postavena dosud existující speciální

škola pro sluchově postižené děti. Velký význam hospodářský, kulturní a společenský měly pro život města a celého Valašska také tiskárny.

Náměstí i s přilehlými ulicemi je bohužel pouze torzem někdejšího původně středověkého města. Toto území je ohraničeno dnes již neexistujícími městskými hradbami a je od 10. září 1992 vyhlášeno městskou památkovou zónou.

2.2 Památky

Valašské Meziříčí se může pochlubit dvěma zámky, několika kostely a památkovou zónou, která chrání 47 domů historického jádra.

Zámek Kinských je původně barokní správní budova z roku 1730, v polovině 19. století přestavěná na empírový zámek. K zámku přiléhá rozsáhlý park s hodnotnými druhy dřevin, založený na přelomu 18. a 19. století. Od roku 1949 v něm sídlí muzeum s expozicemi historie města, valašskomeziříčského skla, gobelínů a dřevařské školy.

Zámek Žerotínů se začal stavět za vlády Jana z Pernštejna v roce 1538, dostavěli ho Žerotínové. Původně byl renesanční, ale v polovině 18. století byl barokně upraven, rozšířen o křídla a o patro zvýšen. Do roku 1815 patřil Žerotínům a do roku 1854 Kinským. Ve 2. polovině 19. století byl využíván jako ženská trestnice. Během válek se proměnil na vojenský lazaret. K severnímu křídlu přiléhá velmi hodnotný kamenný portál se znakem hrabat Žerotínů. Rozsáhlá rekonstrukce zahájená na sklonku minulého století umožnila učinit ze zámku Žerotínů centrum kulturního zařízení města.³

Kostel sv. Jakuba Většího je církevní památka pocházející ze 16. století. V jádru jde o pozdně gotickou stavbu s pozdějšími renesančními a barokními dostavbami a úpravami. Součástí vybavení interiéru je barokní obraz světce a lidová dřevořezba svatého Jiřího. *Kostel Nejsvětější Trojice* je částečně roubená stavba pochází z konce 16. století. Původně to byl renesanční hřbitovní kostel. Nyní je zde soustředěna stálá expozice kamenných a dřevěných plastik architektonického, náhrobního a oltářního charakteru. K nejzajímavějším exponátům lapidária patří nástěnný náhrobník Magdaleny Žernovské ze Žernoví a epitaf jejího otce Jana, obojí z konce 16. století. Kostel bývá příležitostně využíván také jako koncertní a výstavní síň. *Farní kostel Nanebevzetí Panny Marie* byl postaven na místě kostelíka ze 13. století. Původně byl gotický, ale v roce 1851 k němu byla přistavěna renesanční věž s krásným portálem, v roce 1680 byla přistavěna barokní kaple v polovině 18. stol. byla barokně upravena loď. Součástí jeho interiéru jsou pozdně barokní sochy.⁴

Krásenská radnice je velmi hodnotná renesanční architektura z roku 1580, upravená v roce 1765, kdy bylo přistavěno první patro a altán se schodištěm. Jako radnice sloužila do spojení měst v roce 1923,⁵ dnes je zde městská knihovna. *Secesní budova základní školy pro neslyšící děti* je výrazná monumentální stavba s dochovanou štukovou výzdobou exteriéru i interiéru s původní vybavením z let 1909 - 1910, podle návrhu architekta Antonína Papeže.⁶ *Náměstí* s přilehlými ulicemi má 27 památkově chráněných domů, mezi kterými vyniká například renesanční *Radnice* z počátku 17. století. Byla městem zakoupena v roce 1677 a přestavěna v roce 1865. Má rokokovou štukovou fasádu se znakem Valašského Meziříčí a kamenný portál. Nejvýznamnější zachovalou památkou na náměstí je *Dům U apoštolů*, který je v jádru renesanční budovou z roku 1598. Na fasádě do náměstí a do ulice je vyzdobený reliéfy světců ze druhé poloviny 18. století.⁷ Centrální plochu náměstí krášlí dvojice soch, které od sebe dělí dvě staletí. Starší z nich je barokní *sloup Panny Marie*. Postaven mezi rokem 1670-1680. Roku 1841 byla socha nákladem Františka hraběte ze Žerotína obnovena a přestavěna na nový podstavec.⁸ Plastika vynikající umělecké úrovně je důležitá svým umístěním v prostoru náměstí. Jejím protějškem je socha *svatého Floriána* z roku 1747. Do dnešních dnů se však původní socha nezachovala. Byla roku 1901 nahrazena novou plastikou dobré umělecké úrovně od Františka Neumanna z Kroměříže.⁹ Podstavec byl roku 1994 rovněž nahrazen kopií.

3 Barokní soubor soch z poloviny 18. století v Krásenské aleji

Na Masarykově ulici ve Valašském Meziříčí, která kopíruje bývalou návěs obce Krásno, se zachoval zbytek proslulé tzv. Krásenské aleje, kde najdeme ojedinělou kolekci osmi barokních plastik. Jmenovitě jde o sochy sv. Pelhřima, sv. Valentina,¹⁰ sv. Anny, sv. Libora, sv. Šebestiána, sv. Josefa, sv. Floriána¹¹ a Panny Marie.¹² Poslední dvě jmenované nejsou předmětem této práce. Jsou zde popisovány pouze sochy jdoucí v řadě za sebou od začátku Krásenské aleje po levé straně ze směru od náměstí až k zámku Kinských. Počínaje sv. Valentinem navraceným k mostu na krásenské straně, následně sv. Pelhřimem a konče sv. Josefem vedle kostela sv. Jakuba Většího. Pro lepší orientaci jsou sochy zakresleny na plánu v grafické příloze a očíslovány od jedné do šesti.¹³

3.1 Socha sv. Valentina

Základní údaje

Socha č. 1

Autor: Ondřej Zahner¹⁴

Objednavatel: erb Žerotínů na piedestalu, František Josef hrabě ze Žerotína

Datování: 1750, chronogram na podstavci

Materiál: mladějovský pískovec, výška: kolem 500 cm

Současný stav: nevhodné umístění při frekventované komunikaci, nebezpečí statických defektů a agresivity znečištěného ovzduší, zvýšená vlhkost vlivem panelové zástavby

Zaznamenané obnovy, restaurování: 1951 /transfer a restaurování/, 1974 /restaurováno M. Sommerem, rekonstrukce čtyř prstů pravé ruky, levá rekonstruována po zápěstí, analogická rekonstrukce heraldického znaku/, 1994 /restaurováno M. Blažkem a P. Sieglem, /rekonstrukce prstů pravé ruky/

Nemovitá kulturní památka

Socha sv. Valentina byla původně postavena v Krásně při ústí meziříčského mostu jako pandán skulptury sv. Libora /1750/. Po roce 1945 při opravě válkou poškozeného mostu a po zbudování nového betonového mostu, tj. 1945-1949, byla socha světce spolu se svatým Liborem přemístěna do Krásenské aleje v sousedství soch sv. Pelhřima a sv. Anny.¹⁵ Teprve nedávno, v červnu roku 2006, byla socha svatého Valentina navrácena na místo u mostu.

Za autora sochy František Šigut, zástupce regionální histografie mylně vyslovuje Josefa. Pratzkera.¹⁶ Miloš Stehlík, jenž vyšel ze slohově kritického rozboru, zcela jednoznačně připisuje plastiku světce Ondřeji Zahnerovi.¹⁷

Popis sochy a podstavce

Světec je zpodoběn jako biskup a zachycen ve chvíli zázračného uzdravení pohanského chlapce Cerimona, postiženého křivicí. Deformace způsobená nemocí se promítá do pozvedávající se postavy mladíka, ležícího u světcových nohou. Světec stojí v kontrapostu s levou nohou mírně pokrčenou. Kompozice figur vychází ze spirálového pohybu. Roucho je pojednáno v hloubkách a šerosvitného valéru plošek. Formulace záhybového systému se

stupňuje na zadní straně plastiky u pláště světce. Řezbářský naturel sochaře je obzvláště zjevný v ostrosti drapérie a v detailně vypracovaném dekoru.

Masivní, hranolový podstavec statue, je po bocích rozšířený volutovými křídly a dosedá na odstupňovanou, profilovanou podložku, s nízkým stupněm. Volutová křídla tvoří ve spodní části kruhové závitnice, které přecházejí do horních, z náběhu vybíhajících volutek. Na hřbetu jsou zdobena svislým pásem střapců, páskou a palmetou. V zrcadle čelní stěny podstavce je vytesán latinský nápis: EX toto totUs Ita geMesCIIt et eXposCIIt serVUs TIBI DeVotUs. Ut eUM a CaDUCIs spIrItUs tUUs praeserVet parIterqVe erUat fatIs. „Tak zcela a pokorně prosí a žádá sluha tobě oddaný, aby jej duch Tvůj ochránil a vytrhl z nestálých rukou osudu.“¹⁸

Nad profilovanou soklovou římsou je posazen piedestal, s vybranými boky a kanelovanými, volutovými křídýlky. Na jeho přední a zadní straně jsou vytesány rokajové kartuše, z nichž čelní je vyplněna erbem Žerotínů.¹⁹

Ikonografický popis

Svatý Valentin byl biskupem v italském městě Interamně (dnešní Terni). Byl významný evangelistou a misionářem. Na jeho přímluvu docházelo k zázrakům a nevysvětlitelným uzdravením, z nichž nejznámější je uzdravení syna pohanského řečníka Kratona, jménem Cerimon, jenž trpěl křivicí. Za Aurelioova pronásledování křesťanů byl uvězněn, mučen a z příkazu prefekta mu byla setnuta hlava (kolem roku 270).²⁰

Svatý Valentin z Terni bývá označován za patrona mládeže a dobrého sňatku, lásky, cestujících, včelařů a ochránce proti moru. Na Valašsku byl také sv. Valentin velmi uctíván z důvodu, že jméno Interamne znamená vlastně tolik co Meziříčí.²¹

3.2 Socha sv. Pelhřima

Základní údaje:

Socha č. 2

Autor: signatura HS na podnoži skulptury – Šebestián Hertl, podstavec Šimon Závodník

Objednatel: erb Žerotínů na piedestalu, Michael Josef hrabě ze Žerotína.

Datování: 1769, u signatury na podnoži

Materiál: pískovec, výška: kolem 550 cm

Současný stav: nevhodné umístění při frekventované komunikaci, nebezpečí statických defektů a agresivity znečištěného ovzduší, zvýšená vlhkost vlivem panelové zástavby

Zaznamenané obnovy, restaurování: 1974 /restaurováno M. Sommerem/, 1995 /restaurováno M. Blažkem a P. Sieglem/.

Nemovitá kulturní památka

Sochou sv. Pelhřima tedy začíná procházka barokním souborem soch v Krásenské aleji ze směru od města na dnešní Masarykově ulici.

Jako jediná ze soch je signována. Při restaurování plastiky roku 1995 byla mezi pravou nohou světce a andílkem nalezena signatura HS s datací 1769. Tato skutečnost musela být z restaurátorských průzkumů známa již dříve, protože už roku 1970 je ve Státním seznamu nemovitých kulturních památek považován za autora sochy Šebestián Hertl.²² Socha se od ostatních liší tím, že nemá nápis na podstavci, na němž je pouze znak Žerotínů. Pravděpodobný autor podstavce sv. Pelhřima je kameník Šimon Závodník,²³ který spolupracoval s Šebestiánem Hertlem na mnohých zakázkách. Tato socha se na rozdíl od ostatních soch nestěhovala a stála vždy na svém současném místě v Krásenské aleji.²⁴

Popis sochy a podstavce

Socha představuje světce v rouše řádu servitů.²⁵ Skulptura sv. Pelhřima stojí na plintu a je důrazně vyklenutá esovým kontrapostem, s nadsazením levého boku a břicha.²⁶ Přilnavá, těžká drapérie šatu servitů ukazuje v obrysu robustní pojetí tělesného objemu. Při pravém boku světce sedí postavička andílka, jenž se natáčí ke světcově noze, kterou pravou ručkou váže obvazem. Světcova levice spočívá na srdci, pravá je volně spuštěná dolů, jako by nabízela pomoc v těžkých časech. Světcův pohled je s důvěrou obrácen k nebi.

Mohutný, hranolový podstavec statue, je po bocích rozšířený volutovými křídly a dosedá na profilovaný sokl, který je podložený členěným stupněm. Zdobí jej rokajový hřebínek, na hřbetu s páskou a palmetou. Na čelní stěně je v zrcadle vytesán vegetabilní motiv, patrně bylina, vztahující se k patronovi, jakož to ochránci proti vředovým onemocněním. Nad profilovanou soklovou římsou je umístěný piedestal, s vybranými boky a volutovými křídýlky, jež jsou na hřbetu kanelované.²⁷ Na přední a zadní straně podnože je plasticky vypracovaná rozměrná rokajová kartuš a na straně čelní je vysekán erb rodu Žerotínů.²⁸

Ikonografický popis

Sv. Pelhřim (Pellegrine Laziosi) se narodil kolem r. 1260 ve Forli v Itálii.

Ještě v mladém věku se obrátil k víře a odešel do kláštera v Sieně, kde přijal řádové roucho servitů. Po celý život žil jako kající. Žil asketicky ve svém rodném kraji, kde působil také duchovně. Dostal zhoubnou nemoc (nádor) do nohy, která mu měla být amputována. Zázrakem, který se stal údajně v noci v kapitulní síni, kdy se k němu z kříže sklonil Kristus a uzdravil jej, se tak nakonec nestalo.

Zemřel jako osmdesátiletý v roce 1345 a v roce 1726 ho v Římě papež Benedikt XIII. prohlásil za svatého. Ještě téhož roku proběhly oslavy i v Praze.

Světec bývá vzýván v těžkých nemocech a různých strastech o pomoc, je patronem rodiček a šestinedělek, je vzýván proti rakovině, revmatismu, dně a moru a rovněž při bolestech nohou. Mezi jeho atributy patří rána na noze a řádový oděv servitů. Za oděv řádový nosí černý soukenný hábit opásaný řemenem, nad ním široký škapulíř s ramen až k zemi volně splývající a většinou má i kapuci.²⁹

3.3 Socha sv. Anny

Socha č. 3

Autor: neznámý

Datování: 1762, chronogram na podstavci

Materiál: pískovec, výška: kolem 450 cm

Současný stav: silně setřena modelace na povrchu sochy, nevhodné umístění při frekventované komunikaci, nebezpečí statických defektů a agresivity znečištěného ovzduší, zvýšená vlhkost vlivem panelové zástavby

Zaznamenané obnovy, restaurování: 1974 /restaurováno M. Sommerem, odstraněn olejový nátěr na podstavci/, 1994 /restaurováno M. Blažkem a P. Siegelm/

Nemovitá kulturní památka

Skulptura sv. Anny byla původně umístěna při silnici vedoucí na Rožnov pod Radhoštěm.³⁰ Na Masarykovu ulici se přestěhovala počátkem 40. let 20. století. V současnosti je osazena mezi plastikami sv. Pelhřima a sv. Libora.

Také tuto sochu nechal pořídit Michael Josef, hrabě ze Žerotína. Podle chronogramu i historických pramenů můžeme určit dobu vzniku sochy na rok 1762. Autora neznáme.³¹

Popis sochy a podstavce

Socha ztělesňuje obvyklý ikonografický typ sv. Anny jako učitelky Panny Marie, kterou poučuje ve starozákonních zaslíbeních Spasitelova příchodu a usměřuje její mladistvou zvědavost gestem své pravice, již si klade na srdce.

Socha sv. Anny je podána v mírném kontrastu, s vybočeným chodidlem volné, tj. levé nohy. Trup a hlavu natáčí ke křehké postavičce Panny Marie, komponované z profilu, jež stojí po jejím pravém boku a pomáhá ji přidržovat rozevřenou knihu opřenu o matčino břicho. Realistické pojetí je zjevné ve zpodobení stařecké tváře světice, v detailech žilnatých rukou i ve formulaci drapérie dobového šatu, s látkovým rozlišením jednotlivých materiálů.

Hranolový podstavec statue, po bocích rozšířený volutovými křídly, dosedá na odstupňovaný, profilovaný sokl, podložený nízkým stupněm. Volutová křídla tvoří ve spodní části kruhové závitnice, které přecházejí do horních, v protisměru zavíjených volutek. Na čelní stěně podstavce je v kartuši, lemované rokajovým hřebínkem s mušlí vytesán latinský nápis: *SpeCiaLITER nos protege sanCta Anna In trIstItIa et agone DVrae MortIs.* „Zvláštním způsobem nás chraň, svatá Anno, v zármutku a v hodině neúprosné smrti.“³²

Nad vyloženou, profilovanou soklovou římsou je posazen piedestal, s prohloubenými boky a esovými, volutovými křídly, který zdobí na přední a zadní straně prázdné, rokajové kartuše.³³

Ikonografický popis

Svatá Anna z rodu Levi, po matce z rodu Davidova spolu se svatým Jáchymem byli rodiče Panny Marie. V kanonických evangeliích, které tvoří Nový zákon o ní zmínky nejsou. Její jméno je známo z apokryfního Protoevangelia Jakubova.

Ona i její muž svatý Jáchym, kněz z rodu Judova a rodu Davidova, byli již staří a dlouhá léta nemohli mít děti. Jednou při oběti v jeruzalémském chrámu odmítl velekněz Jáchymovu oběť právě z důvodu jejich bezdětnosti. Pokořený Jáchym odešel v zármutku na poušť, kde se čtyřicet dní postil a modlil k Bohu. Poté se mu zjevil anděl Gabriel a oznámil mu, že jeho modlitby byly vyslyšeny a slíbil jim narození dítěte. Jáchym. se při návratu setkal s Annou v jeruzalémské Zlaté bráně.³⁴ Anna porodila Marii asi ve svých 44

letech. Ve třech letech zasvětili v chrámu dítě Bohu.³⁵ Jáchym brzy nato zemřel. Anna se dle tradic dožila vysokého věku.

Svatá Anna se stala ochránkyní manželských párů, vdov, zejména chudých, hospodyň a dělnic, přímluvkyně za šťastný sňatek a požehnání dětí, za déšť a za znovunalezení ztracených předmětů a jako pomocnice při šťastném porodu.

Je patronkou švadlen, rukavičkářů, tkalců, krejčích, provazníků, čeledínů, horníků, truhlářů, soustružníků, bednářů, mlynářů, námořníků, trosečníků, horníků ve stříbrných dolech. Bývá. nazývána také jako Matka stříbra. Její ochranou se zaštitila města Florencie, Innsbruck či Neapol.³⁶

3.4 Socha sv. Libora

Základní údaje:

Socha č. 4

Autor: Ondřej Zahner

Objednavatel: erb rodu Žerotínů na piedestalu, František Josef hrabě ze Žerotína

Datování: 1750, chronogram na podstavci

Materiál: mladějovský pískovec, výška: kolem 450 cm

Současný stav: nevhodné umístění u křižovatky frekventovaných komunikací, nebezpečí statických defektů a agresivity znečištěného ovzduší

Zaznamenané obnovy, restaurování: 1951 /transfer a obnova/, 1974 /restaurováno od M. Sommera/, 1994 /restaurováno od M. Blažka a P. Siegla, hypotetická rekonstrukce nosu/

Nemovitá kulturní památka

Socha sv. Libora byla původně postavena při ústí meziříčského mostu, na krásenském břehu řeky, jako pandán skulptury sv. Valentina. Po zbudování nového betonového mostu byla socha přenesena na své nynější umístění v Krásenské aleji. Socha sv. Libora byla postavena v roce 1750, jak hlásá dvojitý letopočet v nápisu na podstavci.

František. Šigut považoval za případného autora statue sochaře J. Pratzkera, jenž dle jeho mínění vytvořil také protějškovou sochu sv. Valentina. Naproti tomu Miloš Stehlík vřadil dle slohově kritické analýzy obě plastiky, spolu se sochou sv. Šebestiána do rozsáhlé tvorby Ondřeje Zahnera.³⁷

Popis sochy a podstavce

Socha představuje sv. Libora v rouše biskupském, v pluviale, s mitrou na hlavě a berlou v ruce. Skulpturu světce konkretizuje prosebný nápis na podstavci a především osobní atribut, jímž jsou kamínky, které má sv. Libor položeny na knize či tácku, jenž opírá o levý bok. Jeden z nich pozvedá pravicí a poukazuje tak na své patrocinium ochránce, vzývaného při léčbě vnitřních kamenů. Kompozice figury je podřízena tomuto stěžejnímu gestu a rotujícímu pohybu, vycházejícím z kontrastu levé nohy. Řemeslná virtuosita a smysl pro detail je patrný v tence vypracovaném oděvu, popisném ornamentu a dekorativní stylizaci vlasů a vousů.

Hranolový podstavec statue, je po bocích rozveden do šířky volutovými křídly a dosedá na profilovanou podložku. Volutová křídla přechází do horní, z hřebínkového náběhu vybíhající volutky. Na hřbetu jsou střídavě zdobena svislým štrápcem a páskou. V zrcadle čelní stěny podstavce je vytesán nápis: EX LapIDe eXCUsUs, LapIDe eras praessUs, Da et trIbUelta ne par nos Infestet tophUs. Ita posCIIt , Ita eXposCIIt DeVota per VnIUersUM eXtensa tUrba. „Z kamene jsi vytesán, kamenem tesán. Dej a uděl, aby nás podobná trýzeň nezarmucovala. Tak prosí, tak žádá zástup ctitelů, rozšířený po celém světě.“³⁸

Na profilované, vyložené soklové římsě spočívá hranolový piedestal s prohloubenými boky a volutovými křídélky, na čelní a zadní straně jsou rokajové kartuše, z nichž na přední je vytesán erb rodu Žerotínů.³⁹

Ikonografický popis

Sv. Libor byl biskupem, o němž toho moc nevíme. Narodil se nejspíše ve 4. století ve Francii a zemřel roku 397. Roku 348 převzal biskupskou berlu s úřadem v Le Mans, nechal stavět chrámy, pomáhal nemocným a dosahoval úspěchů v zázračném uzdravování. Byl pomocníkem při vnitřních chorobách, zejména žlučnickových, ledvinových a močových kamenech.

Byl tedy uctíván jako patron nemocných. Úcta k němu byla rozšířena zejména v 17. a 18. století na celé Moravě i na Valašsku Den jeho svátku připadá na 9. června.⁴⁰

3.5 Socha sv. Šebestiána

Základní údaje

Socha č. 5

Autor: Ondřej Zahner, Jan Michael Scherhauf /?/ ⁴¹

Objednavatel: František Josef hrabě ze Žerotína, erb rodu původně vytesán na piedestalu statue

Datování: 1750, chronogram na podstavci

Materiál: mladějovský pískovec, výška: asi 500 cm

Současný stav: nevhodné umístění u křižovatky frekventovaných komunikací, nebezpečí statických defektů a agresivity znečištěného ovzduší

Zaznamenané obnovy, restaurování: 1974 /restaurováno M. Sommerem, hypotetická rekonstrukce pravice, nosu a horního rtu/, 1994 /restaurováno M. Blažkem a P. Sieglem, rekonstrukce prstů/

Nemovitá kulturní památka

Socha sv. Šebestiána stojí blízko kostela svatého Jakuba Většího, pravděpodobně na stejném místě, kde stávala původně.

Byla postavena nákladem Žerotínů jako prosba, aby Bůh opatroval rodinu a panství od válečné a morové pohromy. Chronogram na podstavci udává vznik sochy do roku 1750.

Regionální historik E. Domlivil mylně uvádí za potenciálního původce skulptury sochaře J. Pratzkera, respektive pomýšlí na účast jeho otce. Obdobně se k otázce autorství staví F. Šigut. Miloš Stehlík rozpoznal dle slohového rozboru dílo O. Zahnera a spolu s jeho dalšími krásenskými sochami, sv. Liborem /1750/ a sv. Valentinem /1750/, je považuje za neprogresivní práce, opakující pouze zaběhnuté kompoziční vzorce. K poslední jmenované je nutno podotknout, že s krásenskou plastikou sv. Šebestiána vyznává svým pojetím a zlyričtěním námětu rokokovou estetiku a náleží tedy ke stylové poloze, která byla v Zahnerově okruhu vlastní naturelu jeho spolupracovníka sochaře Jana Michaela Scherhaufa. ⁴²

Popis sochy a podstavce

Úcta ke svatému Šebestiánovi se u nás velmi rozšířila v 18. století, kdy mu byla postavena celá řada soch. Téměř všechny zobrazují Šebestiána obnaženého a probitého šípy. Na rozdíl od obvyklého zobrazování zdůrazňuje krásenská socha okolnost, že šípy sv. Šebestiána neusmrtily. Světec je zobrazen v šatu velitele císařské tělesné stráže, na hlavě má přilbu s péry a na nohou vojenské boty. Ikonografické ztvárnění sv. Šebestiána jej zdůrazňuje v heroickém postoji mučedníka přivázaného k sloupu a ve vysoko vztyčené pravé ruce držícího šípy, jako by je chytil do ruky, aby se ho ani nedotkly. Umělec tím zdůraznil myšlenku, že sv. Šebestián z prvního mučení vyvázl bez úhony. Kompozici ovládá prostorově rozvinutá melodická křivka, vybíhající z výrazně zakročené pravé nohy a ústící ve vítězném gestu pravé ruky. Esovitě nadsazení skladby umožňuje podpora – pahýl stromu, stojící podél světceva levého boku. Dynamickou složkou je také formulace záhybového systému. Hluboce a živě probíraná drapérie svědčí o tvůrčově smyslu pro modelaci. Jemné propracování, dovedné zvládnutí hmoty a skvělé vystihnutí myšlenky vítězného utrpení staví sochu právem před tvrzení, že je nejzdařilejší a nejhodnotnější sochou z celého souboru.

Její hranolovitý podstavec, je po bocích rozšířený volutovými křídly a dosedá na profilovaný sokl, podložený jedním stupněm. Volutová křídla se ve spodní části sestávají z kruhové závitnice, která přechází do horní volutky. Na hřbetu je zdobí svislý pás štrappců, palmeta a páskový dekor. V zrcadle přední stěny podstavce je vytesán latinský nápis: ELeVas DeXteraM, VenosCat sInIstra, qValIs et qVnt(a) sIt VIrTUs tUa. Da robUr , fer aUXILIUM, Vt LUES non sIt noCIVa tUIs. „Zvedáš pravici, aby levice poznala jaká a jak velká je tvá statečnost. Dej síly, přines pomoc aby mor nikdy neuškodil tvým ctitelům.“⁴³ Nad vyloženou, profilovanou soklovou římsou je umístěn hranolový piedestal⁴⁴ s boky, ke kterým přiléhají volutová křídýlka, na jehož přední a zadní stěně je vytesána rokajová kartuš.⁴⁵

Ikonografický popis

Šebestián, důstojník tělesné gardy císaře Diokleciána, se narodil ve 3. století v Milánu a zemřel někdy okolo roku 300 v Římě. Během života se obrátil na křesťanství a jelikož nebyl ochoten změnit své životní rozhodnutí, byl připoután ke stromu a vydán na pospas šípům lučištníků. Poté se jej ujala křesťanka Lucina, vdova po světcu Castulovi. Ošetřila

mu rány a vyléčila ho. Šebestián se postavil tváří v tvář císaři, aby mu vytkl napáchané krutosti na křesťanech. Dioklecián nechal tentokrát dobít vlastního důstojníka k smrti a jeho tělo nechal vhodit do stoky. Jeho tělo bylo odneseno do katakomb na Via Appia, tedy do míst, kde dneska stojí bazilika sv. Šebestiána, stavba patřící k sedmi římským poutním kostelům.

Když ostatky svatého Šebestiána nesli Římem (stalo se tak roku 680), došlo k zajímavému jevu, že epidemie moru, která tehdy řádila, ustala. Nebylo tedy divu, že se Šebestián, coby oblíbená postava církevních dějin, zařadil mezi čtrnáct svatých pomocníků.⁴⁶

Je patronem vojáků, lučištníků, válečných invalidů, atletů, železářů, hrnčírů, koželuhů, slévačů cínu, zahradníků, ochránce studní Pomocník proti nemocem dobytka, moru, choleře a přímluvce umírajících. Jeho svátek pak připadá na 20. ledna.⁴⁷

3.6 Socha sv. Josefa

Základní údaje:

Socha č. 6

Autor: neznámý

Objednavatel: Michal Josef hrabě ze Žerotína.

Datování: 1762, chronogram na podstavci

Materiál: pískovec, výška: kolem 400 cm

Současný stav: nevhodné umístění nedaleko frekventované komunikace, nebezpečí statických defektů, agresivity znečištěného ovzduší a ohrožení mechanickým poškozením při pádu větví z blízkých stromů, jinak pohledově uspokojivé stanoviště

Zaznamenané obnovy, restaurování: 1930, 1974 /restaurováno M.Sommerem/, 1994 /restaurováno M. Blažkem a P. Sieglem/

Nemovitá kulturní památka

Skulptura sv. Josefa byla původně umístěna v Krásně na Zašovské ulici, kde stála ještě v 60. letech tohoto století a odkud byla přenesena ke kostelu sv. Jakuba Většího na Masarykově ulici kde stojí dodnes. Sochu dal pořídít Michael Josef, hrabě ze Žerotína.

Nápis na podstavci udává letopočet 1762: Vzhledem k rustikalizující formě sochy sv. Josefa uvažuje o ní PhDr L. Baletka jako o práci neznámého autora.⁴⁸

Popis sochy a podstavce

Statue je ohrazena kamenným zábradlím, reliéfně členěným postamenty a zdobeným esovitým pletencem s rozetami. Socha představuje sv. Josefa s malým Ježíškem na rukou. Oba mají nad hlavou kovovou paprskovitou svatozář, která byla v minulosti pozlacena. Jednoduchá kompozice figury světce je podána v nepatrném kontrastu. Fádní objemové pojetí mírně oživuje drapérie, jež je zkratkovitě vyjádřena nahodilým zvrásněním povrchu. Mezi sochou a podstavcem je vložen ozdobný kovový prvek k umístění lucerny.

Hranolový podstavec sochy dosedá na profilovaný, odstupňovaný sokl. V kartuši čelní stěny podstavce, lemované rokajem s mušlí ve vrcholu, je vytesán latinský nápis: Magno faVore Constat Ioseph a nobIs CoLenDVs. “Z veliké přízně stojí zde svatý Josef, jenž má být od nás ctěn“⁴⁹

Podstavec dekoruje stylizovaný akantový list. Nad profilovanou, odstupňovanou soklovou římsou je položena podnož plastiky.⁵⁰

Ikonografický popis:

Sv. Josef, snoubenec Panny Marie a Ježíšův pěstoun, se podle Nového zákona s Marií zasnoubil v době zvěstování. Ačkoliv byl svatý Josef potomkem židovského krále Davida, byl chudý a živil se jako tesař. Evangelium sv. Matouše ho líčí jako spravedlivého muže a zmiňuje se o tom, jak se jeho počáteční tíseň, když se dozvěděl o Mariině těhotenství, rozptýlila, poté co se mu zjevil anděl. V Novém zákoně se s ním naposled setkáváme v okamžiku, kdy se on i Maria vrací z oslav Velikonoc v Jeruzalémě do města, kde najdou dvanáctiletého Ježíše, jak hovoří s učiteli v chrámu. Většina odborníků soudí, že v době ukřižování už byl Josef mrtev. Umělecká díla ho zpravidla zobrazují jako starce, ale tato tradice vychází z apokryfních pramenů. V době Ježíšova narození to musel být spíš mladý muž. Patronem otců a rodin se stal pro spolehlivost, kterou prokázal jako opatrovník i otec. 1. květen byl roku 1955 papežem Piem XII. prohlášen svátkem Josefa Dělníka.

Dále je patronem stipendistů, inženýrů, myslivců a řemeslníků, zejména tesařů, truhlářů a dřevorubců.⁵¹

4 Restaurování soch

Hlavním předmětem této práce je restaurátorská část, jejímž účelem bylo celkové zkompletování všech záznamů a zásahů dosavadního restaurování a konzervování soch. Jsou zde uvedeny veškeré informace převzaté studováním restaurátorských dokumentací a průzkumů, získaných z archívu NPÚ-ÚOP v Ostravě a archívu MěÚ ve Valašském Meziříčí. Shrnutím těchto poznatků tak získáme přehled o technikách a technologických zákrocích aplikovaných na sochách v minulosti.

4.1 Zpráva o restaurování soch z roku 1974

Níže zpracované údaje jsou vybrány ze studia Restaurátorské zprávy od Michala Blažka⁵² v jejímž obsahu jsou uvedeny záznamy o restaurování soch z roku 1974 akademickým sochařem Milanem Sommerem.⁵³

Stav sochy sv. Pelhřima a záznam o restaurování

Materiál, z něhož je socha zhotovena, je hrubozrnný pískovec, který snadno větrá, jak se jevílo na povrchu kamene, tvořila se vrstva, která se vydouvala a odlupovala.

Tato zvětrání materiálu způsobila těžší destrukce na přední straně sochy. Sokl byl zvětráním postižen po celém svém povrchu. Byly tu odvětrány plastické ornamenty po stranách soklu, profily na hlavní římsě, voluty a ozdobné zakončení římsy kolem desky, kde zpravidla bývá nápis. Ten tu však chyběl. Socha sv. Pelhřima byla silně porostlá mechem. Mechanických poškození se tu vyskytovalo podstatně méně než u následujících plastik. Snad vlivem sevřené kompaktní kompozice plastiky. Po důkladném očištění byl zpevněn řídký povrch pískovce. Barevně přizpůsobeným štukem byly domodelovány chybějící části plastiky. Nakonec byl celý pomník napuštěn hydrofobizačním prostředkem.

Stav sochy sv. Valentina a záznam o restaurování

Socha sv. Valentina je vytesána ze světlého, kvalitního pískovce, proto u ní nedošlo k obvyklému zvětrání povrchu. Zato se tu nacházela četná poškození mechanická, vzniklá patrně stěhováním po roce 1945. Na pravé ruce chyběly 4 prsty, levá byla uražena až po zápěstí. Mechanická poškození byla po celém povrchu plastiky, zejména na obvodu drapérií, kde byl materiál zeslaben. Značný kus drapérie chyběl v prostoru vztyčené pravé

ruky, který však byl doplněn při předchozí opravě. Jelikož drapérie byla vymodelovaná z tvrdého štuky a dobře držela, nebyla odstraněna, byl jen upraven povrch staré vysprávky, aby plasticky navazoval na osobité zpracování povrchu drapérie původní. Levá ruka byla vysekána z maletinského pískovce a připevněna dvěma měděnými čepy a epoxidem. Řídkým štukem a barvami byl nový detail ruky upraven, aby svou novotou nepůsobil rušivě. Protože ruka byla uražena patrně vícekrát a do poloviny předloktí byla vsazena jen rekonstrukce, nebylo jasné, jakou měla mít polohu. Byla zvolena tedy poloha, která odpovídala gestu světceva rozpoložení a logice pohybů celé ruky. Dnešní opravený stav ostatně souhlasí s fotografií asi z roku kolem 1910. Oč zachovalejší byl materiál plastiky, o to horší byl pískovec na podstavci. Zde bylo použito méně kvalitních hrubozrnných pískovců, jejichž pojivo bylo časem vyplaveno vodou a rozrušeno zvětráním. Tak se stalo, že ze sochařského zpracování tu zbyly na mnoha místech jen náznaky, které lze jen obtížně rekonstruovat. V případě sochy sv. Valentina to nebyly jen profilované římsy a dekorativní ornamenty, ale zcela zmizel šlechtický erb, který podle přání investora měl být obnoven. Bylo zjištěno podle chabých ploch v půdorysu erbu, že jde o znak rodu Žerotínů, který byl vymodelován podle erbu ze sousední sochy sv. Pelhřima. Po opravě soklu štukem, byla barevně sjednocena opravená místa a obsáhlý nápis o sto osmnácti písmenech na přední stěně byl zvýrazněn tmavší barvou.

Stav sochy sv. Anny a záznam o restaurování

U sochy sv. Anny se projevovalo praskání pískovce, trhliny šly až do hloubky, které nebylo možné spolehlivě zatmelit. Na povrchu se tvořila křusta o síle asi 3 mm, která se odlupovala. Kromě toho se vyskytovaly v pískovci žíly měkkého materiálu, jež za 220 let trvání sochy vyplavila voda. Tím vznikly dutiny, jež se některé projevíly i na povrchu plastiky. Odprýskávání křusty bylo velmi dobře vidět na horním dílu sochy a na kartuši. Celá socha byla kdysi bohatě zlacena. Zbytky zlacení byly nalezeny i uprostřed drapérie, na knize apod. Jestliže celkový stav sochy sv. Anny byl velmi špatný, stav jejího podstavce byl doslova havarijní. Na některých místech se pískovec dal provrtat až do hloubky 3 cm pouhou špachtlí. Celý pomník byl též poškozen nárazem auta, čímž byl posunut asi o 10 cm doprava ze svého původního místa a uražen roh římsy. Sokl nesl stopy hojného natírání olejovými barvami. Nejvíce to bylo patrné na kartuši, kde vrstva cementu, sklenářských kytů a olejových nátěrů vyrostla do síly až 5 mm.

Oprava postupovala od očištění mechu a usazenin, penetrací Silgelem, doplněním odvětralých částí štukem, silnější vrstvy na měděné čepy a barevným přizpůsobením štukových ploch zbytkům přírodního materiálu. Uražený roh a část římsy byla vysekána z pískovce a osazena na silné čepy z nerez oceli. Nápis na čelní straně podstavce, z něhož zbyl jen fragment byl doplněn podle předlohy, kterou vypracovala Dr. Dědková z KSPOP v Ostravě.

Stav sochy sv. Libora a záznam o restaurování

Plastika sv. Libora je vytesána z jemnozrnného a tvrdého pískovce, kdežto na podstavec byl použit kámen z hrubozrnného a měkkého pískovce, což se také projevilo výrazně na poškození zvětráním.

Po důkladném očištění plastiky od mechu a různých usazenin, byly sejmuty zbytky starých olejových nátěrů. Penetrace pískovce byla provedena Silgelem,. Penetrace byla nutná a nezbytná tímto účinným prostředkem zejména na podstavci, který byl zvětráním materiálu tak rozrušen, že povrch bylo možno stírat pouhou rukou. Však také po sochařském zpravování ornamentů volut a říms, zbyly na mnohých místech pouhé náznaky. Na zpevněný pískovec byly domodelovány chybějící a odvětralé detaily zbarveným štukem a písmena nápisů byla barevně zvýrazněna. U samotné plastiky bylo třeba opravit poškození většinou mechanického rázu. Drobnější poškození bylo zatmeleno štukem s příměsí akronexu, větší (např. biskupská mitra) byla domodelována štukem na zapuštěnou konstrukci z měděných drátů. Tato socha nebyla barevně upravována. Na zakončení opravy byla celá plastika napuštěna Lukofobem.

Stav sochy sv. Šebestiána a záznam o restaurování

Plastika je tesána z jemného pískovce, který je však poměrně měkký a snadno podléhá zvětrání. Tím vzniklo mnoho plošných destrukcí. Ruka držící šípy vyrobené ze silného měděného plechu byla rozbita a neodborně opravována cementem. Rovněž byl uražen nos s částí horního rtu. Ruka byla po odstranění cementových článků rozebrána a jednotlivé prsty znovu osazeny na původní místa na měděné čepy. Poškození v partii obličeje bylo doplněno štukem a současně s tímto materiálem zatmeleno větší množství poškození plošných, zejména na drapériích plastiky. Jako penetračního prostředku bylo použito Silgelu, který se osvědčil zvláště na podstavci, kde napouštění zvětralého pískovce

vápennou vodou se ukázalo zcela bezúčinné. Podstavec zhotovený z hrubého materiálu byl doslova v havarijním stavu. Kromě obvyklých říms tu chyběly ornamentální výplně, voluty, obvodní římsa kolem nápisu, atd. Byly odvětrány časem a odplaveny vodou. Všechna tato poškození byla doplněna barevným štukem na konstrukce z měděných drátů. Pro velkém množství restaurátorských zásahů bylo nutno jak plastiku, tak sokl barevně sjednotit v barvách přírodního materiálu a písmena obsáhlého nápisu zvýraznit tmavším odstínem.

Stav sochy sv. Josefa a záznam o restaurování

Socha sv. Josefa se zřejmě těšila značné kultovní oblibě, neboť byla ze všech plastik nejvíce ošetřována zbožnými občany, to znamená, že byla velmi často natírána olejovými barvami k malému prospěchu dnešního stavu plastiky. Pod vrstvami barev byl zvětralý pískovec vyspárovaný čistým cementem a sklenářským tmelem. Tam, kde nabobtnání zvětralého pískovce rozrušilo tvrdý povrch tmelu a barev, zbyl prakticky jen písek. V materiálu se objevily trhliny a takto oddělené části odpadaly, zejména u drapérie.

Při postupu restaurátorských prací byl největší problém odstranění velmi tvrdých tmelů a barev. Bylo užito chemického odstraňovače a tmely, které byly jím nerozpustné, byly odstraněny mechanicky. Nezbytná byla důkladná penetrace, spotřeba až 13 litrů Silgelu, než se povrch zpevnil natolik, aby bylo možno pracovat na domodelování odvětralých míst štukem.

Tato plastika byla barevně pojednána prakticky celá, protože celý její povrch až na obličejové partie byl narušen. Čtvercové hrazení kolem plastiky bylo silně porostlé mechem. Po jeho odstranění se objevila orientální výplň ploch, celkem zachovalá, ale se silně zvětralým pískovcem a menšími mechanickými poškozeními. Jednotlivé kameny byly k sobě připevněny neodborně cementem. Obvodová římsa byla značně poškozena otlučením hran. Z těchto poškození byla opravena jen ta, která vzhled silně narušovala. Paprskové svatozáře byly opraveny, natřeny a pozlaceny lístkovým zlatem na Mixtion.

4.2 Zpráva o restaurátorském průzkumu soch z let 1993-1994

Restaurátorský průzkum byl proveden na přelomu let 1993-1994 akademickým sochařem Michalem Blažkem⁵⁴ pod vedením akademického sochaře Pavla Míky⁵⁵ na základě objednávky Městského úřadu ve Valašském Meziříčí.⁵⁶

Zpráva o restaurátorském průzkumu zahrnuje:

- 1) Záznam z restaurátorského průzkumu
- 2) Výsledky a závěry z petrografického průzkumu
- 3) Návrh pracovního postupu

1) Záznam z restaurátorského průzkumu soch

Protože jednotlivé sochy vykazovaly různou míru devastace, byly restaurátorem odebrány materiálové vzorky za účelem zjištění druhů a kvality použitých kamenných materiálů, eventuelní přítomnosti migrujících solí a kvality vysprávek. Byl také popsán a pozorován celkový stav soch za účelem zjištění míry plastických destrukcí jeho povrchů a kvality užitého materiálu.

Z popisu průzkumu se pak dovídáme, že celkový stav soch byl v roce 1993-1994 velmi kritický. Povrch byl silně zčernalý s výskytem krust, s výrazným biologickým napadením a materiálovou destrukcí.

Záznam o stavu sochy sv. Pelhřima

Stav povrchů u statue byl silně zčernalý, se světlými okraji, s výrazným biologickým napadením (zrněnka) a lokálním zvětráváním. Povrch podstavce byl na tom velmi obdobně: u soklíku a římsy (dále jen střední části podstavce) byl povrch silně zvětralý, krusty, barevné skvrny, s biologickým napadením, sokl a deska (dále jen v spodní části podstavce) byl na tom obdobně.

Materiálové poruchy na soše vykazovaly odlupující vrstvu kamene a štukových vysprávek, drolící se draperii, odražený prst – ukazovák pravé ruky.

U střední části podstavce odpadávaly staré vysprávky římsy, kamenný materiál byl vyžilý bez pojiva, hlavně na zadní návětrné straně. Ve spodní části se ve vrstvách odlupoval

pískovcový materiál až do hloubky 5 cm, včetně vysprávek, masivní destrukce profilů, volut a ornamentů, odspodu prorůstání vegetace mezi spárami.

Z vyhodnocení daných údajů lze soudit, že socha vykazovala méně mechanických poškození než u soch následujících. Podstavec měl vegetací narušenou izolaci a jeho povrch byl ve velmi vážném stavu. Byl doporučen restaurátorský zásah v plném rozsahu.

Záznam o stavu sochy sv. Valentina

Stav povrchů u této sochy vykazoval stejné poškození jako předchozí socha sv. Pelhřima s rozdílem tvoření barevných map na povrchu. U povrchů podstavce se navíc připisuje lokální vysypávání povrchů kamene. Z hlediska materiálových poruch docházelo u sochy k destrukci značné části drapérie, a to na pravé přední a zadní straně, byla odhalena armatura, vysprávky prstů pravé ruky, levá byla nahrazena kamennou replikou při předchozí opravě, loupající se krusty v podnoží. Na podstavci ve střední části byla silně zvětralá římsa, stejně tak voluty a další části modelace, sypající se modelace v oblasti horní a dolní voluty na levé straně soklu, stejně tak na tom byla spodní část podstavce.

Z vyhodnocení je tedy známo, že socha byla silně mechanicky narušena. Byl doporučen okamžitý restaurátorský zásah v plném rozsahu.

Záznam o stavu sochy sv. Anny

Stav povrchů kamene u sochy vykazoval ztmavnutí materiálu vlivem mechanických a biologických nečistot, loupající se krusty, praskliny a trhliny a zčásti smytou modelaci.

U střední části podstavce se vyskytoval stejný druh poškození jako u sochy. Spodní část na tom byla kritičtější, kdy docházelo navíc i k odpadávání starých vysprávek ploch a profilů, u nápisu bylo písmo nečitelné. Z hlediska materiálových poruch socha byla bez větších plastických destrukcí, ale zčásti se smývána modelace díky nekvalitnímu kamennému materiálu, jenž vykazoval žíly, trhliny a dutiny. U celku podstavce se nekvalitní vyžilý materiál kamene loupal a vysypával zejména ve spodních zvlhčených partiích soklu, docházelo k odpadávání jak původních profilů, tak starých vysprávek. Základová deska byla zcela zapuštěna v zemi, což způsobovalo silné zvlhčení.

Z vyhodnocení daných údajů lze tvrdit, že podstavec byl ve velmi špatném stavu, se špatnou izolací. Byl doporučen restaurátorský zásah v plném rozsahu.

Záznam o stavu sochy sv. Libora

U sochy byla značná část povrchu kamene zčernalá, v místech korozivních procesů naopak světlá, včetně biologického znečištění a krusty. Ve střední části podstavce byl kámen zvětralý, pojivo vymyté, modelace zčásti smytá, vegetativní znečištění zejména v partii říms a profilů. Spodní část vykazovala silné kontrastní rozbarvení, zvětralé povrchy a detaily modelace, odlupující se vrstvy a tmavé krusty. U sochy z hlediska mechanického poškození byl odlomený nos a část kříže na prsou, dále rozsáhlé destrukce pozdějších vysprávek včetně obnažení armatur v oblastech lemů drapérie. U podstavce se místy objevovalo odpadávání hmot starých vysprávek v oblastech profilů a ornamentů, celý povrch byl velmi zvětralý, podobně ve spodní části podstavce, základová deska byla zapuštěna v zemi.

Z vyhodnocení vychází, že materiál sochy podlehl mnohým mechanickým poškozením většího rozsahu. Byl doporučen restaurátorský zásah v plném rozsahu.

Záznam o stavu sochy sv. Šebestiána

Většinou zčernalý materiál sochy vykazoval také lokality se smytým a korodujícím povrchem, silné znečištění mechy a lišejníky a množství krust. U horní části podstavce se objevovala místy smytá modelace, vyžilý materiál, praskliny, odlupující se vysprávky a odpadávající modelace. Ve spodní části bylo množství lokalit s hloubkovou korozi kamenného materiálu, sprašování a vysypávání povrchů, biologické znečištění a krusty.

U sochy byla destruována značná část drapérie, především z pravé strany, přední i zadní části, byla odhalena armatura, vysprávky prstů pravé ruky, levá byla nahrazena kamennou replikou při předchozí opravě. Mechanické poškození se vyskytovalo i u celku podstavce v podobě silně zvětralé odlupující se římsy, voluty a dalších částí modelace, především sypající se modelace v oblasti horní a dolní voluty na levé straně soklu.

Z výsledků je zřejmé, že socha byla silně mechanicky narušena. Na tomto základě byl doporučen okamžitý restaurátorský zásah v plném rozsahu.

Záznam stavu sochy sv. Josefa

Stav povrchů: u poslední zmíněné sochy byl nežádoucí. Povrch materiálu vykazoval silné biologické napadení mechy a lišejníky s množstvím tmavých povrchových krust, hojně praskliny a barevně odlišné vysprávky. Horní část podstavce byla taktéž biologicky napadena, povrch byl zčernalý a místy se sypající až do hloubky 3 cm. Spodní podstavec

byl zčásti zapadlý do terénu, uvnitř zanesený hlínou a biologickými nečistotami. Po stránce materiálových poruch se u sochy i podstavce prokazatelně jeví hloubkové poškození materiálu v němž se tvořily praskliny. Místy docházelo k silnému zvětrávání kamene, zvláště ve střední části podstavce docházelo k odpadávání celé plochy materiálu až do hloubky několika centimetrů. Spodní část podstavce byla silně zvlhčená a neodizolovaná s otevřenými konstrukčními spárami, na mnoha lokalitách pozurážená a částečně smytá modelace ornamentu.

Podle výsledků průzkumu byl doporučen restaurátorský zásah ve dvou etapách při nutnosti provedení izolace.

2) Výsledky a závěry petrografického studia

V téhle kapitole jsou uvedeny závěry petrografického a mineralogického výzkumu provedeného RNDr. Antonínem Zemanem a RNDr. Eliškou Růžičkovou,⁵⁷ jejichž výsledky studia jsou zde shrnuty pouze na základní údaje.

Pro petrografický a mineralogický rozbor bylo restaurátorem odebráno a předáno 20 vzorků hornin a umělých materiálů z jednotlivých soch. Bylo z nich vybráno 5 vzorků z umělých materiálů (beton a různé druhy malt) a 13 vzorků z pískovců.

Vzorky pískovců ze zkoumaných soch se svým petrografickým složením podobají pískovcům soláňských vrstev.⁵⁹

Z výsledku se dovídáme, že horniny soch podléhají chemickému a mechanickému zvětrávání. Produkty chemického zvětrávání soláňských pískovců jsou nově tvořené jílové minerály a křemen, vzniklé rozkladem živců. Rozkladem biotitu a horninových klastů vznikají mimo jiné další nově tvořené minerály jako např. minerály železa, které zbarvují pískovce a jílové minerály do hněda a vyplňují v hornině starší generaci pórů a puklin. Tyto zvětrávací pochody probíhají velmi dlouhou dobu, vlastně od okamžiku, kdy je hornina vystavena vlivu atmosféry.

Postupující chemické zvětrávání, především živců a horninových klastů, vede k rozpadu psamitické struktury hornin a je jednou z hlavních příčin desintegrace kamene soch.

Psamitické horniny, které byly použity na zhotovení soch ve Valašském Meziříčí byly již v pokročilém stadiu chemického zvětrávání. O tom svědčí systém pórů a puklin (starší generace puklin a pórů).

Mechanické zvětrávání je vyvoláno krystalizačními tlaky různých látek, které pronikly do pórů a puklin narušené horniny. Pískovce soch narušené chemickým zvětráváním mají

místy zvýšenou porozitu a tak tyto horniny snáze nasávají vodu ze svého okolí, která v průběhu zimy mrzne a vzniklý led pak způsobuje mechanickou destrukci. Podle výsledků průzkumu se dospělo k názoru, že poškození většiny podstavců a některých částí soch souvisí s tímto procesem. Při studiu zvětrávacích procesů způsobených krystalizačními tlaky byla orientačně řešena otázka působení různých solí a tvořených minerálů (sádrovec) v pórech pískovců soch. Za tím účelem byly na mikroanalyzátoru orientačně zkoumány distribuce S a Cl v pórech pískovce. Bylo provedeno celkem 9 analýz s negativním výsledkem. V pórech byl zjištěn pouze SiO, na druhé straně však není pochyb o tom, že SO³ společně s dešťovou vodou a suchými depozity se dostává na povrch soch.

Na řadě vzorků kamenů ze soch byly dále zjištěny krycí vrstvy různého látkového a zrnitostního složení. Lze je rozdělit podle původu na 2 skupiny. Na antropogenní vrstvy nanesené člověkem, které označujeme jako krycí vrstvy a nátěry a materiály přírodního původu, které se usadily na povrchu soch ze vzdušných depozit. Ty jsou označovány jako černá krusta. U vzorků odebraných ze sochy sv. Šebestiána a sv. Josefa byly analyzovány dvě laminy bělob s vysokou krycí schopností. Z toho vyplývá, že povrchová úprava soch prodělala řadu restaurátorských zásahů s cílem uchránit narušený pískovec před dalším zvětráváním. Černá krusta byla zjištěna prakticky na každém předaném vzorku, kde byl zachován zbytek povrchu. Výzkum této vrstvičky nebyl cílem studie, ale s největší pravděpodobností se jednalo o krustu sádrovcovou.

3) Návrh pracovního postupu

Při restaurátorském průzkumu bylo zjištěno, že celkový stav soch byl velmi zanedbaný a jejich umístění nevyhovující. Na základě výsledků a podkladů restaurátorského průzkumu byla navržena závěrečná opatření z kterých vycházel návrh na pracovní postup a harmonogram jednotlivých etap restaurátorského procesu s alternativou přemístění na vhodnější místa. Návrh byl vypracován odbr. as. Michalem Blažkem, akad. soch. ve spolupráci s. odbr. as. Pavlem Míkou, ak. soch.

Bylo navrženo:

1. Lokální zpevnění míst nejvíce poškozených korozí kamenného materiálu, odpadávajících vysprávek.
2. Očištění povrchu, eventuelní odsolení, aplikování biocidních prostředků a celková konsolidace materiálů.
3. Vytmelení prasklin a rozsáhlejších destrukcí.

4. Provedení plastických retuší, modelace soch a profilace podstavců, obnovení nápisů.
5. Barevné sjednocení, rekonstrukce zlacení.
6. Závěrečná konsolidace všech povrchů včetně hydrofobní úpravy.

Byly navrženy tři varianty průběhu restaurátorského procesu:

První varianta předkládala urychlené rozhodnutí o přemístění soch a vybudování základů na nových místech. Práce byly rozděleny dále na dvě etapy, přičemž v první etapě bylo doporučeno u všech soch provést práce uvedené pod body 1-3 a potom pokračovat v dokončení po přesazení druhou etapou restaurátorského procesu body 4-6.

Druhá varianta navrhovala aplikování bodu 1-6 pracovního postupu na jednotlivé sochy s tím, že všechny sochy budou nejprve zajištěny proti vodě stříškou. Při této variantě by měl mít investor jistotu, že celý restaurátorský zásah u všech soch bude maximálně během tří let ukončen. V poslední variantě se uvažovalo o přemístění originálů do lapidária a vytvoření kopií. Doporučena byla nakonec varianta č. 1.

V závěru je třeba říci, že se nakonec nepřistoupilo k žádné z tří navržených variant průběhu restaurátorského procesu a ani nedošlo k zvažovanému přesunu soch na vhodnější místo.

4.3 Restaurování soch v roce 1994

Záznamy o restaurování barokního souboru soch z roku 1994 jsou poněkud neúplné. Důvodem je nedostatek informací, jež se nepodařilo přes veškeré úsilí získat. K dispozici byly pouze restaurátorské zprávy soch sv. Anny, sv. Valentina, sv. Libora a sv. Šebestiána, jež byly uloženy v archívu NPÚ-ÚOP v Ostravě. Uvedeny jsou zde však jen záznamy o restaurování soch sv. Anny a sv. Valentina. Koncepce restaurování byla u všech soch stejná, což vyplynulo ze studia dostupných zpráv, proto záznamy o restaurování sv. Libora a sv. Šebestiána nakonec v této práci nebyly zpracovány, neboť veškeré postupy, materiály a doporučení byly zcela totožné s údaji o restaurování sv. Anny a sv. Valentina, z tohoto důvodu bylo od popisu upuštěno, jelikož by došlo pouze k opisování stejných dat. Lze jen konstatovat, že sochám bylo věnováno stejné péče a pozornosti jako u soch výše zmíněných.

Zbylé sochy byly téhož roku taktéž opravovány, ale jejich zprávy z restaurování či jakékoliv jiné podklady se nám nepodařilo najít, nebo nebyly dochovány.

Restaurování provedl doc. Petr Siegl, akad. soch. za spolupráce odbr. as. Michala Blažka, akad. soch.⁶⁰ Ze studia zpráv vychází, že v rámci restaurování došlo k navrhnutému pracovnímu postupu uvedeném výše v bodech 1 až 6.

Provedený průzkum u všech soch a jejich podstavců, doplněný petrografickým, chemickým i mineralogickým výzkumem napomohl v celkové orientaci restaurátorského záměru.

Záznam z restaurování sochy sv. Anny

U soklu došlo v rámci restaurování k doplnění chybějící modelace větší části povrchu, pro sochu bylo spíše charakteristické vyplňování dutin a prasklin. Na mnoha místech byl povrch sochy doplněn tmelem a upraven v celkovém charakteru kamenného materiálu.

Barevná retuš pouze doplnila již přibarvovaný tmel, který byl připraven tak, aby svou strukturou odpovídal charakteru kamene. Lokální barevná retuš byla provedena na místech, kde bylo nutné propojení tmelu s kamenem.

Vzhledem k propojení modelovaných částí soklu a vyplněných a injektovaných míst na soše, bylo nutné provést celkovou konzervaci tmelů i kamenného materiálu.

Na tento konzervační proces navazovala hydrofobizace, zabraňující zavlhčení povrchu kamene. Ta byla provedena tak, aby maximálním způsobem ochránila kamenný materiál před vniknutím spádové vody, tajícího ledu a vzlínavé vlhkosti.

Záznam z restaurování sochy sv. Valentína

K odstranění a snímání množství nečistot bylo použito mechanického čištění. Značné nárůsty krust byly seškrábány, na sucho okartáčovány nečistoty, odstraněny mechy a lišejníky a sejmuty části odpadávající modelace. Po hrubém očištění byla socha i sokl omyta vodou. Vzhledem ke značnému znečištění bylo přistoupeno k chemickému čištění, kdy bylo užito vlastností okysličovadel, umožňujících uvolnění špíny a nečistoty v hloubce kamene. Po základním omytí bylo přikročeno k odsolovacímu procesu. Cílem bylo jednak uvolnit depozity solí, a v druhém případě je stabilizovat tak, aby jejich reaktivita byla neutralizována.

Z hlediska konsolidace kamenného materiálu bylo vzhledem ke stabilizaci kamene a nutnosti zneutralizování síranových depozitů použito množství vápenné vody, která z

pohledu restaurátora byla vhodná i pro aplikované modelovací směsi, nahrazující vypadané nebo chybějící části kamenného materiálu.

Byl také aplikován Hydroxid vápenatý, především tam, kde charakter kamenného materiálu odpovídal petrografickému složení původního kamene. Z hlediska zvýšení vlastní pevnosti kamene byla však aplikována organo-křemičitanová látka, která svoji viskozitou i koncentrací odpovídala charakteru, stavu a nasákavosti kamene.

Modelační doplňky z dřívějšího období oprav prováděné na soše, byly buď napadené korozí vápeno-cementového materiálu, nebo korozí nevhodné kovové armatury. Z těchto důvodů byly odstraněny a nahrazeny modelací novou, která lépe odpovídala charakteru kamene a jeho sochařského zpracování. Některé části modelace však neodpovídaly obrazové dokumentaci tak byly sejmuty a nahrazeny modelací novou.

Barevnost doplněné hmoty byla řešena tak, aby vycházela z různé barevnosti kamene sochy a soklu. Vedle snahy o napodobení hrubozrnnosti kamenného materiálu bylo provedeno přibarvování tmelů.

Vzhledem k propojení vymodelovaných částí a jejich pevnostního přizpůsobení s kamenným materiálem, byla provedena celková konzervace. Následně na ní navazovala celková hydrofobizace, zabraňující zavlhčení povrchu kamene. Hydrofobizace byla provedena tak, aby bylo dosaženo optimální ochrany kamene a jeho prodyšnosti.

Po ukončení restaurátorských prací na sochách bylo doporučeno uživateli, vzhledem k památkové hodnotě sochařského děl a jejich vlastního stavu, provádět kontrolu. Při případných změnách je nutné si vyžádat odborné posouzení

Vzhledem ke klimatickým podmínkám a stavu ovzduší ve Valašském Meziříčí, s přihlédnutím k negativnímu prostředí v bezprostřední blízkosti silniční komunikace bylo dále doporučeno obnovovat hydrofobizační ochranu kamenné památky.

K jednotlivým restaurátorským zásahům bylo užito následujících materiálů:

Čištění mechanické: kartáče, štětce, skalpel, dláto, voda, saponát, líh

Čištění chemické: peroxid vodíku 7-15%, čpavková voda 20%, ionogenní saponát, líh, hydro-uhličitan sodný, octová kyselina 8%, Chelaton II: a III.

Konsolidace, konzervace a hydrofobizace: Hydroxid vápenatý 15-30%, Porosil Z, ZV, VV 15-30%

Tmely: křemičitý písek větší granulace, sklářský písek, hašené vápno, hydraulické vápno, cement 400, akrylová disperze Sokrat 2802 A 4%

4.4 Současný stav

Barokní soubor soch se nalézá v lokálně špatném stavu. Jelikož se u většiny soch projevují stejné známky poškození je jejich současný stav vyhodnocen do společného popisu.⁶¹

Povrch soch je z 80% pokryt zčernalými krustami, zřejmě sádrovcovými a z 20% je kontaminován biologickým činitelem, zejména řasami, mechy a lišejníky. Všechny exponované plochy jsou oproti zčernalému povrchu světlejší, což je způsobeno postupnou erozí povrchu a vymýváním pojiva. Estetickým nedostatkem je na většině soch charakteristické špinění v podobě svislých, téměř rovnoběžných stékanců, což je zapříčiněno v minulosti aplikovanými hydrofobizačními prostředky. Pokud je hydrofobizace provedena v příliš velkém rozsahu tak nečistoty spolu s vodou stékají po povrchu v úzkých pramíncích a vytvářejí toto typické znečištění.

Lokálně se vyskytují světlé tmely hrubšího zrna než je originální pískovec, stejně tak je tomu u doplňků, které se sice jeví sochařsky jako kvalitní, však po stránce technologické je v minulosti probarvený tmel dnes již extrémně světlý, dodatečné barevná retuše byly smyty. V minimálním rozsahu se místy na zčernalých síranových krustách objevují shluky krystalků síranu vápenatého. Místy nalézáme vertikální vlasové trhliny, většinou ve spodních partiích soch, jenž jsou s největší pravděpodobností důsledkem koroze zapuštěného železného čepu.

Kritičtější stav vykazují spíš podstavce než sochy, což je zapříčiněno zejména složením a druhem pískovce. U většiny je povrchová detailní modelace mírně erodovaná, avšak stále čitelná. Často u podstavců nalézáme výrazná mechanická poškození, většinou za příčiny samovolné degradace způsobené opakovanými zmrazovacími cykly stékající a stojící vody a rozkladem pojiva.

Nápisové kartuše na podstavcích se jeví v relativně dobrém stavu, v písmech jsou patrné zbytky někdejší monochromní úpravy černé, překryté lazurní novodobou retuší.

Trnože soklu jsou zatmeleny tvrdým materiálem a výrazně napadeny mechy a lišejníky.

Základové desky s bionánosy jsou zhotoveny z betonu, kámen není nikterak izolován od podkladu.

Předpokládané příčiny poškození

Jednou z hlavních příčin degradace materiálu je kontaminace povrchů soch a podstavců organickým materiálem, jmenovitě řasami, mechy a lišejníky, která je způsobena především blízkým výskytem zeleně (stromové aleje) v okolí.

Dále zčernalé krusty jsou způsobeny jak kyselými dešti a reakcí s materiálem, ulpíváním prachových a dehtových depozitů na povrchu, tak zejména blízkostí velmi rušné křižovatky a kruhového objezdu, kde dochází k mohutné koncentraci oxidů dusíku a uhlíku včetně prachu a sazí, a nemluvě také o otřesech způsobených těžkými projíždějícími auty.

Dalším faktorem ohrožujícím kvalitu materiálů je také blízkost chemického závodu DEZA, kde se zpracovává dehet a dochází k jeho permanentnímu úniku do povětří. Celkový stav soch je zanedbaný a jejich umístění nevyhovující.

5 Závěr

Na závěr této práce pokládám za svou povinnost posoudit a navrhnout, na základě shromážděných výsledků a pozorování, potřebné budoucí restaurátorské zásahy a postupy.

V rámci restaurování, které by se mělo týkat jak částí architektury podstavců, tak i soch, je navrhován následný postup:

- a) vyhodnotit výsledky restaurátorských, laboratorních, petrografických průzkumů a restaurátorských procesů z minulých let spolu s novým ohledáním a promítnout vše do koncepce restaurování.
- b) provést celkovou i detailní fotografickou dokumentaci.
- c) kámen očistit od povrchových prachových nečistot suchou cestou, dále pak mokrou cestou odstranit vodorozpustné nečistoty na kameni a na závěr cestou chemickou minimalizovat či ztenčit zčernalé síranové krusty na povrchu kamene s důkladným vypláchnutím aplikovaných prostředků.
- d) sejmout vyžilé a nevhodné doplňky a uvolnit cestu pro následné konzervační úpravy a restaurátorské zásahy.
- e) provést lokální odsolení partií zasažených výkvěty síranových solí opakovanými zábaly s destilovanou vodou.
- f) dle rozsahu rozrušení a druhu pískovce daný materiál penetrovat příslušným organokřemičitým konsolidantem odpovídající koncentrace formou nátěrů či postřiků.
- g) veškeré trhliny ohrožující statiku památky injektovat stabilizující hmotou, která bude schopna zatéct i do vlasových mikrotrhlin.
- h) chybějící plastickou modelaci i celky architektury doplnit ve hmotě probarveným tmelem, z umělého kamene, strukturou i barevností nejvíce odpovídající originálnímu materiálu.
- i) armatury pro přichycení doplňků použít pouze nekorodující – z nerezové oceli.
- j) v místech odlišnosti barevnosti doplňků od původního kamene provést lazurní barevnou reversibilní retuš.
- k) na závěr plochy, kde stojí či neodtéká voda (římsa, profilované lišty) lokálně ošetřit hydrofobním prostředkem.
- l) vypracovat restaurátorskou zprávu zahrnující všechny etapy procesu restaurování, včetně popisu veškerých technologií a užitých materiálů, doporučení majiteli a fotodokumentaci.
- m) provádět pravidelnou kontrolu stavu sochy s architekturou každých pět let.

Závěrem je třeba konstatovat, že se jedná o velmi kvalitní soubor soch, jejichž význam není dostatečně zhodnocen. To se týká především zmíněného nevhodného umístění blízko silniční komunikace, umocňující přirozené destrukční procesy kamene, spolu s panelovou výstavbou, potlačující jejich umělecké působení a etické i morální vyznění soch svatých. Bylo by tedy vhodné, uvažovat o novém adekvátním místě, kde by se plastiky plnohodnotně uplatnily.

Poznámky

1 Janoušek, J., *Historie Valašského Meziříčí a Krásna nad Bečvou v datech*, Valašské Meziříčí 1996, s. 8.

2 Kapitola je zpracována pouze na základní údaje. Janoušek, J., cit. viz poz.1, s. 13-16.

3 Janoušek, J., cit. viz poz.1, s. 141.

4 Janoušek, J., cit. viz poz.1, s. 21-22.

5 <http://www.mestovalmez.cz/data.php?adr=historie&cislo=2>, 4.7. 2008.

6 Janoušek, J., cit. viz poz.1, s. 108.

7 Baletka, L., *Valašské Meziříčí, Črty o vývoji města a jeho památkách*, Valašské Meziříčí, 1971, s. 25, <http://www.beskydy.cz/content/clanek.aspx?clanekid=5322&lid=1>, 4.7. 2008.

8 Evidenční list nemovité kulturní památky, archív MěÚ ve Valašském Meziříčí, poř. č.328, KSPPOP Ostrava 1964.

9 Evidenční list nemovité kulturní památky, cit. viz poz. 8, poř. č. 329.

10 Socha sv. Valentina, původně umístěná na meziříčském mostě, patří do souboru druhotně osazených plastik v Krásenské aleji, kam byla přenesena po roce 1945. Stála mezi sochou sv. Pelhřima a sv. Anny až do roku 2006, kdy byla navrácena zpět na původní místo k mostu přes řeku Bečvu, do Vodní ulice. Na tomto místě byl dochován její původní základ, na jehož horní ploše byl dosud čitelný otisk podstavce sochy.

I přesto, že socha sv. Valentina už dnes netvoří součást souboru v aleji, je v této práci zahrnuta, neboť byla dlouhá léta jejich nedílnou součástí, Werkman, L., *Závěrečná zpráva o přemístění sochy sv. Valentina*, Olomouc 2006, archív MěÚ ve Valašském Meziříčí.

11 Socha sv. Floriána je umístěna u kruhové křižovatky ve směru na Rožnov na místě, kde snad i původně stávala. Byla součástí bývalého krásenského náměstí spolu se sochami Panny Marie a sv. Pelhřima. Přímo proti ní byla umístěna socha svatého Šebestiána. Socha byla postavena Ludvikou Karolinou hraběnkou ze Žerotína v roce 1745. Jejím autorem je zřejmě olomoucký sochař Ondřej Zahner, *Valašsko-Vlastivědná revue*, Okresní vlastivědné muzeum Vsetín 1999/1, s. 5.

12 Socha Panny Marie vznikla někdy na přelomu 17. a 18. století. Stojí před areálem Základní školy na Masarykově ulici. Na tomto místě je však pouze její kopie z roku 2006 od akademického sochaře Miroslava Machaly. Původní je pouze vysoký podstavec, originál sochy byl před více než třiceti lety kvůli špatnému stavu z podstavce sňat a uložen

v lapidáriu kostela Nejsvětější Trojice, *Meziříčský zpravodaj*, Valašské Meziříčí 2006, ročník XVI.

13 Viz grafická příloha.

14 Ondřej Zahner (Andreas Zahner) /7. července 1709 Ettershausen narozen, 6. února 1752, zemřel v Olomouci/, byl původem z Bavorska. Celý život však působil a bydlel v Olomouci jako sochař a měšťan. Vyučil se v dílně svého otce Johanna Philippa Zahnera, http://cs.wikipedia.org/wiki/j_Zahner, 29.7. 2008.

15 Farní archiv ŘKFÚ ve Valašském Meziříčí, Liber Memorabilium, Pamětní kniha farnosti valašskomeziříčské /od r. 1842/, s. 77.

16. Josef Pratzker /1696-1776/, kreslíř, sochař a řezbář žijící v Těšíně, působil ve Valašském Meziříčí a na Vsetíně, vyučil se u svého otce Josefa Pratzkera, žáka vídeňského sochaře Stanettiho, Toman, P., *Nový slovník československých umělců II.*, Praha 1950, s. 307. *Okres Vsetín – Rožnovsko, Valašskomeziříčsko, Vsetínsko*, Vlastivěda Moravská, Brno 2002, s. 539.

17 Miloš Stehlík dále dodává, že spolu se sochou sv. Libora a sv. Šebestiána /1750/ náleží k jeho neinventurním dílům, která pouze opakuje obvyklé figurální kompozice, Mehešová, O., cit. viz poz. 14, s.73.

18 Dvojitý chronogram udává rok 1750, volný překlad z latiny, Šigut, F., cit. viz poz. 16, s.102.

19 Viz poz. 19, Šigut, F., cit. viz poz. 101-102, Mehešová, O., cit. viz poz. 14, s.71-73.

20 Water A.D., *Slovník svatých*, Rudná u Prahy, 1993, Rulíšek, H., *Slovník křesťanské ikonografie - Postavy, atributy, symboly*, 2006, nestr., Ravik, S., *O světcích a patronech*, 2006, s. 507.

21 Šigut, F., cit. viz poz. 16, s.101.

22 Šebestián Hertl /1773-1775/, sochař bavorského původu, jenž se v Meziříčí roku 1773 oženil, Mehešová, O., *Plastika 17. -18. století na Meziříčsku, Rožnovsku a Vsetínsku*, Diplomová práce FF UP Olomouc, Olomouc 1998-1999, s. 24.

23 Šimon Závodník /1768-1803/, kameník, pocházel z Černé Hory, do Meziříčí se přizemil, Mehešová, O., cit. viz poz. 14, s. 26.

24 Šigut, F., *Dějiny farnosti Valašské Meziříčí*, Valašské. Meziříčí 1940, s.102.

25 Oficiálně Řád služebníků Panny Marie Ordo Servorum Mariae, který patřil mezi žebravé řády.

- 26** Charakteristický kánon, jímž se vyznačoval sochař Š.Hertl. Světecké figury zpodoboval s nadměrně vyklenutým břichem a bokem nad pevnou nohou, kratším esovitě stočeným trupem a poněkud drobnou hlavou, O. Mehešová, cit. viz poz. 14, s. 25.
- 27** Popis vznikl na základě vlastního pozorování spolu s konfrontací literatury a pramenů, Domlivil, E., *Paměti města Valašské Meziříčí a městečka Krásna*, Brno 1879, s 239, Šigut, cit. viz poz. 16, s.102-103, F. Mehešová, O., cit. viz poz. 14, s.129-131
- 28** Popis erbu Žerotínů: erb je v nakloněném štítu, na trojvrší vztyčený, vpravo hledící lev, nad štítem přilbice s heraldickou figurou co by klenotem, po bocích rozestřený plášť, viz obrazová příloha - obr.5
- 29** <http://catholica.cz/?id=1326>, 23.7. 2008, Šigut, F., cit. viz poz. 16, s.102-103.
- 30** U Reichových skláren.
- 31** Evidenční list nemovitě kulturní památky, cit. viz poz. 8, poř. č. 330 b).
- 32** Latinský nápis udává rok 1750, volný překlad z latiny Šigut, F., cit. viz poz. 16, s.106.
- 33** Viz poz. 19, Mehešová, O., cit. viz poz. 14, s. 117-118.
- 34** Symbol Neposkvrněného početí P. Marie.
- 35** Obětování P. Marie.
- 36** Ravik, S., cit. viz poz. 28, s. 136-138, Rulíšek, H., viz cit. poz 28, nestr., Royt, J., *Slovník biblické ikonografie*, Praha 2006, s. 29-30.
- 37** Se sv. Valentinem, sv. Pelhřimem, sv. Šebestiánem a sv. Annou, pojí sochu sv. Libora totožný typ volutového piedestalu s rokajovými kartušemi. Použitý tvar hranolového podstavce skulptury je až na menší odchylky ve výzdobném systému a tvarosloví shodný s podstamenty jmenovaných krásenských soch.
- 38** Latinský nápis udává rok 1750, volný překlad z latiny Šigut, F., cit. viz poz. 16, s. 100.
- 39** Viz poz. 19, Šigut, cit. viz poz. 16, s. 100, Mehešová, O., s. 75.
- 40.** Rulíšek, H., viz cit. poz. 21, nestr., Ravik S., cit. viz. poz. 28, s. 383.
- 41.** Jan Michael Scherhauf, (též Scherhaff, Scherhau, Scherhaufe). Narodil se roku 1725 (přesné datum není známo) ve Welsu v Horním Rakousku. Působil v Olomouci, v němž se stal v roce 1753 řádným občanem a kde žil se svou manželkou a třemi dětmi. Jeho dílo je rozseto po celé Moravě. Jsou to někdy větší práce, někdy jen spoluúčast na zakázkách jiných sochařů. Zemřel roku 1792 ve věku 67 let v Olomouci, http://www.region-verovany.info/dv2_40/reg_31.htm, 10.7. 2008, Toman,P., cit. viz poz. 16, s. 420-421.

- 42** Baletka, L., *Ještě o hudbě a výtvarném umění ve Valašském Meziříčí*, Valašské Meziříčí od minulosti k dnešku, 5/1973/, s. 44. Stehlík, M., *Dvě barokní skulptury valašskomeziříčského muzea*, Umění a svět 2-3, 1957-1958, s 141.
- 43** Viz poz.38, Šigut, F., cit. viz poz. 16, s.103-104.
- 44** Užité typ piedestalu sochy sv. Šebestiána, s volutovými křídly a rokajovými kartušemi jsou shodné s tvárným řešením piedestalů krásenských skulptur, sv. Pelhřima /1796/, sv. Valentina /1750/, s. Anny a sv. Libora /1750/, s nimiž až na sochu sv. Anny /1762/ má krásenský sv. Šebestián téměř totožný hranolový podstavec.
- 45** Viz poz. 19, Mehešová, O., cit. viz poz. 14, s 78, Domluvil, E., cit. viz poz. 19,s. 239.
- 46** Ravik, S., cit. viz. poz. 28, s.489-490, Rusina, I., Zervan, M., *Životy svatých*, Ikonografia Bratislava 1994, s.17.
- 47** Rulíšek, H., nest., cit. viz poz. 20.
- 48** Baletka, L., *Valašské Meziříčí: črty o vývoji města a jeho památkách*, Valašské Meziříčí 1971, s. 27.
- 49** Jednoduchý chronogram udává rok 1762, volný překlad z latiny: Šigut, F., cit. viz poz.16.
- 50** Viz poz. 19, Domluvil, E., cit. viz 19, s 146, Šigut, F., cit. viz poz. 16, s 105.
- 51** Ravik, S., cit. viz poz. 28, s. 57-58, Royt, J., cit. viz poz. 36, s. 101-102, Rusina, I., Zervan, cit. viz poz. 46, s. 61.
- 52** *Zpráva o restaurátorském průzkumu sedmi soch v Krásenské aleji ve Valašském Meziříčí*, Blažek, M., ak. soch. V Praze 1993-1904, MěÚ Valašské Meziříčí, nest.
- 53** Sommer, M., ak. soch., Praha 1, U milosrdných 8, v Praze 6.12.1974, Blažek, M.,cit. viz poz. 52.
- 54** Povolení MK čj. 4. 600/91-PP ze dne 15.4. 1991, Blažek, M.,cit. viz poz. 52.
- 55** Povolení MK čj.3541/91 ze dne 11.1.1991), Blažek, M., cit. viz poz. 52.
- 56** Tato kapitola je zpracována pouze jen na základní přehled o stavu daných soch.Blažek, M., cit. viz poz. 52.
- 57** Geoarch, Praha 4.4. 1994.
- 58** Zeman, A., Růžičková, E., Petrografický průzkum hornin a použitých materiálů sedmi barokních soch ve Valašském Meziříčí, Praha 1994. Blažek, M., cit. viz poz. 52.
- 59** Soláňské vrstvy jsou tvořeny středně až hrubě zrnitými drobně slepencovými pískovci, někdy až arkózovými pískovci, světle žlutohnědými.

60 Záznamy z restaurování shrnuté na nejdůležitější údaje, které nás mají seznámit s posledními restaurátorskými zásahy na jmenovaných sochách, Siegl, P., Blažek, M., *Restaurátorská zpráva sv. Anna u Huti. 1994, Restaurátorská zpráva sv. Valentin u mostu. 1994, Restaurátorská zpráva sv. Libor u mostu. 1994, Restaurátorská zpráva sv. Šebestián v Krásně. 1994.*

Seznam pramenů a literatury

Prameny:

Archiv MěÚ ve Val. Meziříčí: Blažek Michal, *Zpráva o restaurování sedmi soch v Krásenské aleji ve Valašském Meziříčí*, Praha 6.12.1974, nestr.

Archiv MěÚ ve Val. Meziříčí: Sommer Milan, *Zpráva o restaurování sochy sv. Pelhřima, sv. Valentina, sv. Anny, sv. Libora, sv. Šebestiána a sv. Floriána ve Valašském Meziříčí*, Praha 6.12.1974, nestr.

Archiv MěÚ ve Valašském Meziříčí: Werkman Ladislav, *Závěrečná zpráva o přemístění sochy sv. Valentina*, Olomouc 2006.

Archiv NPÚ-ÚOP Ostrava: Siegl Petr., Blažek, Michal, *Restaurátorská zpráva sv. Anna u Hutí*. 1994, *Restaurátorská zpráva sv. Valentin u mostu*. 1994, R-D *Restaurátorská zpráva sv. Libor u mostu*. 1994, *Restaurátorská zpráva sv. Šebestián v Krásně*. 1994, R-D 229.

Farní archiv ŘKFÚ Valašské Meziříčí, Liber Memorabilium, Pamětní kniha farnosti valašskomeziříčské /od r. 1842/.

Vlastivědné muzeum ve Vsetíně: Olga Mehešová, *Plastika 17.-18. století na Meziříčsku, Rožnovsku a Vsetínsku*, Diplomová práce FF UP Olomouc, Olomouc 1998-1999.

Literatura:

Baletka Ladislav: *Valašské Meziříčí - Črty o vývoji města a jeho památkách*, Valašské Meziříčí 1971.

Baletka Ladislav: *Ještě o hudbě a výtvarném umění ve Valašském Meziříčí*, Valašské Meziříčí od minulosti k dnešku, 5/1973.

Baruch František: *Staré pohledy na Valašské Meziříčí*, Valašské Meziříčí 1999.

Borovička Milan - Fojtík Jiří - Baletka Ladislav: *Brána Valašska*, Valašské Meziříčí 1973.

Demel Jiří: *S V. V. Štechem o valašskomeziríčských sochách*, K úmrtí prof. PhDr. Václava Viléma Štecha, Valašské Meziříčí od minulosti k dnešku 8/1974.

Demel Jiří: *Valašské Meziříčí aneb vzpomínání a toulání*, Valašské Meziříčí, Vsetín 1995.

Domluvil Eduard: *Paměti města Valašské Meziříčí a městečka Krásna*, Brno 1879, Valašské Meziříčí 1899.

Hallamová Elizabeth: *Světcí, kdo jsou a jak Vám pomáhají*, Praha 1996.

Ivan Rusina - Marian Zervan: *Životy svatých*, Bratislava 1994.

Janoušek Jindřich: *Historie Valašského Meziříčí a Kráska nad Bečvou v datech*, Valašské Meziříčí 1996.

Janoušek Jindřich: *Proměny Valašského Meziříčí na pohlednicích*, Valašské Meziříčí 1996.

Nekuda Vladimír: *Okres Vsetín, Rožnovsko, Valašskomeziríčsko, Vsetínsko*, Valašské Meziříčí, Muzejní a vlastivědná společnost v Brně a Okresní úřad Vsetín 2002.

Rulíšek Hynek: *Postavy, atributy, symboly*, Slovník Křesťanské ikonografie, 2006.

Valašskomeziríčský zpravodaj, XVI., Valašské Meziříčí 2006.

Stehlík Miloš: *Dvě barokní skulptury valašskomeziríčského muzea*, Umění a svět 2-3, 1957-1958.

Šigut František: *Dějiny farnosti Valašské Meziříčí 1. Posvátná místa*. Valašské Meziříčí 1940.

Toman Prokop: *Nový slovník československých výtvarných umělců*, I/A-K Praha 1947, II/L-Ž Praha 1950.

Václavek Matouš: *Hejtmanství Valašsko-meziríčské - Historickotopografický nástin*, Vsetín 1898.

Obrazová příloha

Seznam obrazové přílohy

Obr. 1: celkový pohled – sv. Valentin

Obr. 2: socha sv. Valentina

Obr. 3: podstavec sochy

Obr. 4: detailní pohled na Cerimona ležícího u nohou světce

Obr. 5: erb rodu Žerotínů na podstavci

Obr. 6: celkový pohled – sv. Pelhřim

Obr. 7: socha sv. Pelhřima

Obr. 8: podstavec sochy sv. Pelhřima

Obr. 9: mechanické poškození světceva ukazováku pravé ruky

Obr. 10: mechanické poškození povrchu – odpadávající vrstva kamene na podstavci

Obr. 11: celkový pohled – sv. Anna

Obr. 12: socha sv. Anny

Obr. 13: podstavec sochy

Obr. 14: mechanické poškození rohů podstavce, biologické napadení spolu s charakteristickým špiněním po hydrofobizaci

Obr. 15: postupná odpadávající vrstva povrchu kamene na volutě podstavce

Obr. 16: celkový pohled – sv. Libor

Obr. 17: socha sv. Libora

Obr. 18: podstavec sochy

Obr. 19: vyžilé staré vysprávký na podstavci

Obr. 20: mechanické poškození rohu podstavce

Obr. 21: celkový pohled – sv. Šebestián

Obr. 22: socha sv. Šebestiána

Obr. 23: podstavec sochy

Obr. 24: mechanické poškození prstů pravé ruky světce

Obr. 25: smytá barevná retuš na starých vysprávkách podstavce

Obr. 26: celkový pohled – sv. Josef

Obr. 27: socha sv. Josefa

Obr. 28: podstavec sochy

Obr. 29: charakteristické špinění po hydrofobizaci, přední strana sochy

Obr. 30: zadní strana sochy

Obr. 31: pohled na Krásenkou alej v současnosti

- Obr. 32: pohled na alej v minulosti
- Obr. 33: pohled na most se sochou sv. Valentina z krásenské strany v současnosti
- Obr. 34: pohled na most z Krásna v roce 1936, po levé straně socha sv. Libora, po pravé sv. Valentin
- Obr. 35: stav před restaurováním sv. Valentina v roce 1974, pohled z profilu
- Obr. 36: stav po restaurování, rekonstrukce nosu
- Obr. 37: stav před restaurováním sv. Valentina v roce 1974, zadní pohled na biskupskou mitru.
- Obr. 38: stav po restaurování
- Obr. 39: stav před restaurováním sv. Valentina v roce 1974, detail pravé ruky světce s uraženými prsty
- Obr. 40: stav po restaurování, rekonstrukce prstů
- Obr. 41: stav před restaurováním sv. Libora v roce 1974, detailní pohled
- Obr. 42: stav po restaurování
- Obr. 43: stav před restaurováním sv. Anny v roce 1974, detail hlavy Panny Marie stojící po pravém boku světce
- Obr. 44: stav po restaurování
- Obr. 45: stav před restaurováním sv. Šebestiána v roce 1974, detailní pohled ze zadní strany
- Obr. 46: stav po restaurování
- Obr. 47: stav před restaurováním sv. Šebestiána v roce 1974, mechanické poškození prstů pravé ruky světce
- Obr. 48: stav po restaurování, rekonstrukce prstů
- Obr. 49: stav před restaurováním sv. Šebestiána v roce 1974, pohled na světcovu nohu s drapérií
- Obr. 50: stav po restaurování
- Obr. 51: stav před restaurováním sv. Šebestiána v roce 1974, detail drapérie
- Obr. 52: stav po restaurování

Autoři snímků:

Obr. 1 – 31, 33: Pařenicová, P.

Obr. 32, 34: Janoušek, J., *Proměny Valašského Meziříčí na pohlednicích*, Valašské Meziříčí 1996

Obr. 35 – 51: Sommer, M., ak. soch., Fotodokumentace sv. Valentina, sv. Anny, sv. Libora, sv. Šebestiána, 1974, archiv NPÚ – ÚOP v Ostravě



Obr.1



Obr. 2.



Obr. 3



Obr. 4



Obr. 5



Obr.6



Obr. 7



Obr. 8



Obr. 9



Obr. 10



Obr. 11



Obr. 12



Obr. 13



Obr. 14



Obr. 15



Obr. 16



Obr. 17



Obr. 18



Obr. 19



Obr. 20



Obr. 21



Obr. 22



Obr. 23



Obr. 24



Obr. 25



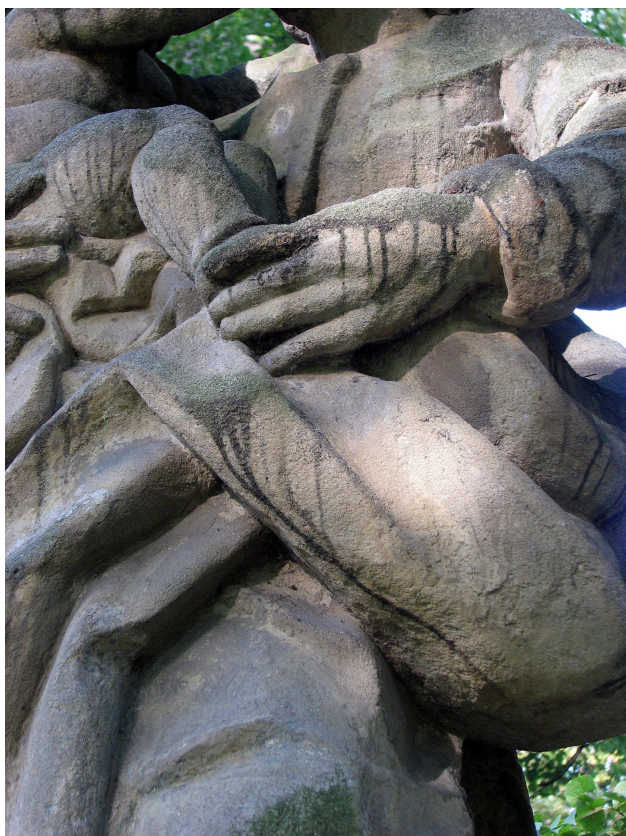
Obr. 26



Obr. 27



Obr. 28



Obr. 29



Obr. 30



Obr. 31



Obr. 32



Obr. 33



Obr. 34



Obr. 35



Obr. 36



Obr. 37



Obr. 38



Obr. 39



Obr. 40



Obr. 41



Obr. 42



Obr. 43



Obr. 44



Obr. 45



Obr. 46



Obr. 47



Obr. 48



Obr. 49



Obr. 50



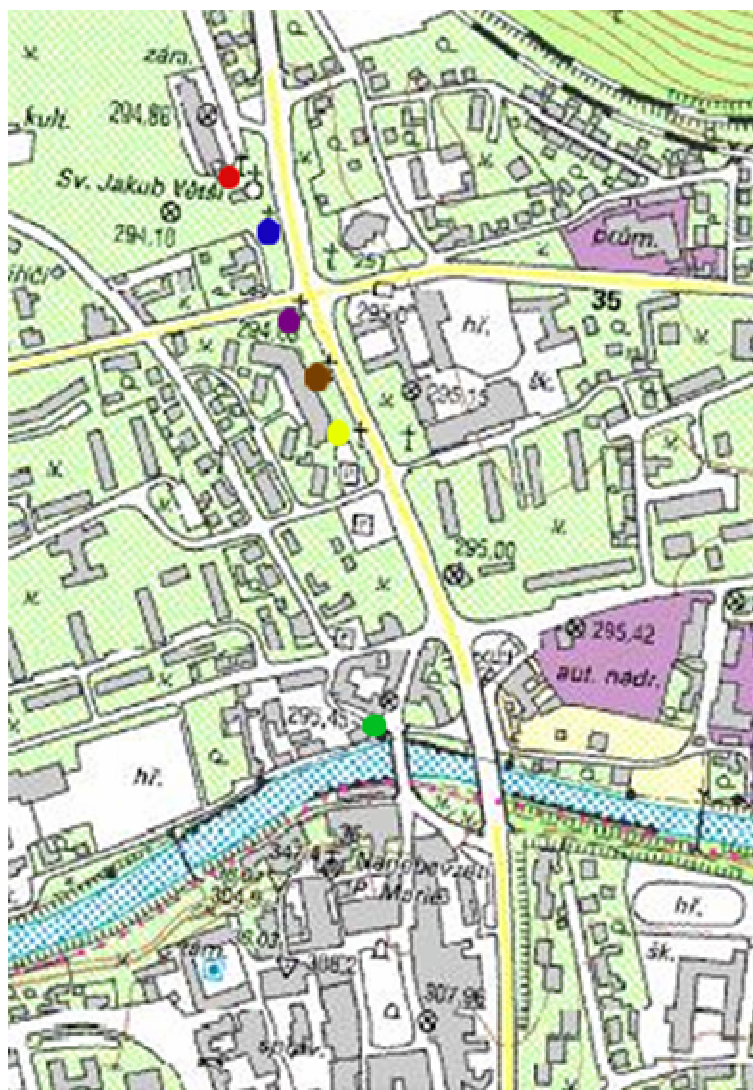
Obr. 51



Obr. 52

Grafická příloha

Současné rozmístění soch



Legenda

- Socha č. 1 – Sv. Valentin
- Socha č. 2 – Sv. Pelhřim
- Socha č. 3 – Sv. Anna
- Socha č. 4 – Sv. Libor
- Socha č. 5 – Sv. Šebestián
- Socha č. 6 – Sv. Josef