

**UNIVERZITA PARDUBICE
FAKULTA RESTAUROVÁNÍ**

BAKALÁŘSKÁ PRÁCE

2008

Martin Kovářík

**UNIVERZITA PARDUBICE
FAKULTA RESTAUROVÁNÍ**

**NÁSTĚNNÉ MALÍŘSTVÍ
VE SLUŽBÁCH CÍRKVE
NA MORAVSKOTŘEBOVSKU**

BAKALÁŘSKÁ PRÁCE

AUTOR PRÁCE: Martin Kovářík

VEDOUCÍ PRÁCE: Mgr. Jiří Kaše

2008

**UNIVERSITY OF PARDUBICE
FACULTY OF RESTORATION**

**WALLPAINTING IN THE
SERVICE OF THE CHURCH
IN THE REGION OF
MORASKOTŘEBOVSKO**

BACHELOR WORK

AUTHOR: Martin Kovářík

SUPERVISOR: Mgr. Jiří Kaše

2008

Prohlašuji:

Tuto práci jsem vypracoval samostatně. Veškeré literární prameny a informace, které jsem v práci využil, jsou uvedeny v seznamu použité literatury.

Byl jsem seznámen s tím, že se na moji práci vztahují práva a povinnosti vyplývající ze zákona č. 121/2000 Sb., autorský zákon, zejména se skutečností, že Univerzita Pardubice má právo na uzavření licenční smlouvy o užití této práce jako školního díla podle § 60 odst. 1 autorského zákona, a s tím, že pokud dojde k užití této práce mnou nebo bude poskytnuta licence o užití jinému subjektu, je Univerzita Pardubice oprávněna ode mne požadovat přiměřený příspěvek na úhradu nákladů, které na vytvoření díla vynaložila, a to podle okolností až do jejich skutečné výše.

Souhlasím s prezenčním zpřístupněním své práce v Univerzitní knihovně Univerzity Pardubice (pobočka FR Litomyšl)

V Pardubicích dne

Martin Kovářík

Abstrakt

Tato bakalářská práce se věnuje obecnému nastínění nástěnného malířství v regionu Moravskotřebovska, do značné míry ovlivněné církevními, hospodářskými a politickými událostmi, zejména však převládajícím německým obyvatelstvem. Velká část textu je věnována historii jednotlivých obcí jako místům, kde se nachází objekty, ve kterých se soustředí díla kulturní hodnoty. Text doplňuje výčet míst kde lze nalézt, nebo lze předpokládat doklady nástěnného malířství, rovněž tak soupis umělců podílejících se na dílech v tomto regionu.

Obsah

1. Úvod	6
2. Charakteristika území a význam pojmu Sudety	8
3. Dějiny Moravskotřebovska	11
4. Umělecké památky na Moravě a na Moravskotřebovsku	19
5. Vznik a vývoj obcí na Moravskotřebovsku	25
6. Doklady nástěnného malířství v církevních objektech v obcích na Moravskotřebovsku	71
7. Rozdělení obcí na Moravskotřebovsku podle církevních správních center	77
8. Umělci činní na Moravskotřebovsku	79
9. Závěr	87
10. Poznámky	88
11. Použitá literatura	90
12. Obrazová příloha	92

1. Úvod

Tématem této bakalářské práce je stručný nástin nástěnného malířství v regionu Moravskotřebovska. Text je z velké části, pro snazší pochopení daného problému, zaměřen topograficky, tzn. většina textu je věnována historii všech obcí nacházející se na území tzv. Sudet, tak jak se vyvíjely od svého založení až po rok 1945, kdy byla většina původních obyvatel donucena se vystěhovat. Veškerá historie, kromě posledních šedesáti let, je silně poznamenána německým obyvatelstvem, které zde žilo bezmála osm století. Tato oblast tvořila německý jazykový ostrov tzv. Hřebečsko, ležící na pomezí Čech a Moravy. Tento kraj doplatil na zpřetrhání vztahů mezi obyvatelstvem a krajinou, které ji většinou nenásilně utvářelo, žilo zde a bylo jeho nedílnou součástí, dá-li se to takto říci, žilo v partnerství s krajinou, která byla jejich domovem. Původní obyvatelé byli doslova vyhnáni a místo nich přišli přistěhovalci, kteří nechtěli, nebo ani nemohli, bez nějakého hlubšího poznání a porozumění navázat, dá-li se říci na své předchůdce, byť pocházejících z úplně jiných historických, kulturních, jazykových a sociologických poměrů. Ani sdílená historie nedokázala zastavit bezmyšlenkovité ničení a přetváření všeho co tu zbylo. Nutno podotknout, že se tak dělo i jinde a mnohde i s daleko většími následky. S tímto problémem se ostatně potýká památková péče dodnes. Na vině byla atmosféra panující v poválečném Československu. Jedna z kapitol je také věnována historickým dějinám

regionu. Další kapitoly jsou věnovány uměleckým památkám na Moravskotřebovsku a na Moravě, kam Moravská Třebová v minulosti patřila.

Dále byly vybrány církevní objekty, nichž se nachází nebo je pravděpodobné, že se nacházejí pozůstatky nástěnných maleb. Celek doplňuje seznam dosud známých umělců, kteří se podíleli na malířské výzdobě některých objektů, nebo ty, jejichž tvorba je charakteristická pro Moravskou Třebovou a okolí. Součástí práce je také rozdělení obcí podle jednotlivých církevních správních center, které mohou posloužit při dalším hlubším bádání.

2. Charakteristika území a význam pojmu Sudety

Moravskotřebovsko odedávna bylo, a myslím, že v hloubi stále je, součástí tzv. Sudet. „Pojem Sudetenland (*Sudety*) zavedl roku 1902 dr. h. c. Franc Jesser v týdeníku *Deutscher Volksbote*, který byl vydáván v Praze“.¹ Historie tohoto pojmu sahá dále, než-li pouze do počátků 20. století, kdy toto pojmenování dostalo zcela nový smysl. Původem keltský výraz znamenal něco ve smyslu „Les kanců“. „V psané podobě jej poprvé nalezneme v díle starověkého geografa *Claudia Ptolemaia*, jenž *Sudeti montes*, tedy pohoří *Sudety*, situuje kamsi do střední Evropy“.² V průběhu středověku pojem upadal v zapomnění, na významu začal nabývat opět v novověku, se vznikem humanismu.

Sudety v sobě skrývají hned několik významů. „*Sudety* bývají ztotožňovány s horami oddělujícími Slezsko od Čech a Moravy, tedy přibližně s pohořími mezi *Libercem* a *Ostravou*, nebo například jen s dnešními *Krušnými horami*. Již v této době ale lze nalézt texty, v nichž jsou *Sudety* používány jako pojem označující obecně horská pásma kolem a částečně i uvnitř Čech“.³ V 18. a 19. století se tohoto výrazu používalo pro horská pásma mezi Slezskem, Čechami a Moravou. „Zároveň se ovšem v 19. století slovo *Sudety* stává součástí slovníku *etnografů* a *rakouských statistik*. Vedle *zemí alpských* a *zemí karpatských* se v rámci členění *habsburské monarchie* jako označení Čech, Moravy a *rakouského Slezska* objevuje termín *země sudetské*. V té době se mezi *etnology* objevuje

termín obyvatelé Sudet, který se s postupujícím národním uvědomováním začíná vztahovat výhradně na německé obyvatelstvo českých zemí. Termín sudetský Němec je poprvé použit roku 1866, v této době se jím geografové, etnologové a statistici především snažili odlišit Němce sudetské od Němců alpských".⁴

Na počátku 20. století nabývá výraz Sudety a sudetský zcela nový politický význam. „30. října roku 1918 pak pojem sudetský získává i reálnou politickogeografickou náplň, když je vyhlášen vznik provincie Sudetenland. Ta se rozkládala na území části rakouského Slezska, severovýchodního výběžku Čech a severozápadní Moravy. V politických jednáních let 1918-1919 však němečtí předáci nadále užívali termínu sudetský i v širším teritoriálním významu“⁵. Po vzniku samostatného Československa je označení Sudety ztotožňováno převážně s pohraničním obývanými Němci. Pro Čechy postupně ztrácí pojem význam. „Naopak na německé straně se pojem Sudety a zejména sudetští Němci (Sudetendeutsche) stává dominantním. Nepoužíval jej ovšem jen Konrad Henlein, byl rovněž součástí slovníku německých aktivistických stran, kterým rozhodně nešlo o odtržení Sudet od českých zemí. V důsledku dalšího vývoje a zejména v důsledku mnichovské dohody se ale pro českou veřejnost staly Sudety a sudetští Němci termíny, které jsou neodmyslitelně spojeny s obdobím nacismu a rozbitím Československa“.⁶

Oblast Moravskotřebovska a Svitavska byla a stále je nazývána německými autory jako tzv.

Hřebečsko (Schönhengstgau). Toto jméno je pravděpodobně odvozeno od názvu malé osady mezi obcemi Boršovem a Kamennou Horkou. Podle jiného výkladu dostalo území pojmenování podle podoby zdejšího horského pásma „hřbet krásného hřebce“.⁷

Pro tuto oblast bylo charakteristické německé osídlení s česku menšinou, vyjma několika obcí s převážnou většinou Čechů (obec Městečko Trnávka a okolní obce Lázy, Petrůvka, Pěčíkov, Unerázka).

3. Dějiny Moravskotřebovska

Oblast Moravskotřebovska byla osídlena již v paleolitu, v neolitu již byly zakládány stálé osady. Moravskotřebovsko bylo díky své poloze, tvořily ji hluboké lesy, přirozenou hranicí mezi Čechami a Moravou.

Počátky osídlování tohoto území souvisí s osídlováním Malé Hané slovanským obyvatelstvem již v dobách Velké Moravy, odkud sem proudily v následujících staletích noví osídlenci. Významným centrem se stalo hradisko Mařín u Křenova, které se nacházelo na cestě mezi Čechami a Olomouckem.

Původní české obyvatelstvo měly obce Bohdalov, Lázy, Městečko Trnávka, Petrůvky, Pěčíkov a Unerázka. Osídlování probíhalo v povodí řeky Třebůvky. Od 12. století proniká osídlování hlouběji na území Moravskotřebovska. Od 13. století jsou pak zmiňovány Třebová a Třebařov (názvy vznikly od mýcení lesních porostů). Pro oblast Moravskotřebovska měla zásadní význam středověká kolonizace, s níž bylo spojeno jméno Boreše z Rýzmburka z rodu Hrabišiců, který dostal moravskotřebovský újezd od Václava I. za jeho věrné služby (jména po tomto zakladateli mají obce Boršov a Borušov). I další osady z dob německé kolonizace nesou názvy podle svých lokátorů (Arnoštov, Dětrichov, Kunčina Ves, Rychnov). Původně česká jména nesou vesnice Malíkov, Mladějov, Radišov, Radkov, Rozstání, Sušice.

Díky střetávání těchto dvou kolonizačních proudů se Moravskotřebovsko stalo územím jazykově

a národnostně smíšeným. Toto vzájemné prolínání ovlivnilo vývoj tohoto území na celá staletí.

Změnu v poměrech na moravskotřebovském panství mělo v 15.století na svědomí husitské hnutí. Na konci husitských válek, roku 1436, vlastnil panství Heralt z Kunštátu. Po něm je převzal Jiří z Kunštátu a Poděbrad, pozdější český král. Ten dal moravskotřebovské panství v roce 1464 jako léno Zdeňku Kostkovi z Postupic. O čtyři roky později připadlo panství Albrechtu Kostkovi. Kostkům z Postupic patřilo panství až do roku 1477, kdy se spoluvlastníkem stala Ludmila a Jan Heralt z Kunštátu. Roku 1486 se stal Jan Heralt z Kunštátu jediným vlastníkem moravskotřebovského panství, nicméně zanedlouho je postoupil Ladislavu z Boskovic. Za jeho panování začalo panství vzkvétat a upevňovat své výsady. Na svou dobu to byl člověk velice vzdělaný, vystudoval univerzitu v Pavii, ovládal několik jazyků. Roku 1589 pak zdědil celé panství Ladislav Velen ze Žerotína.

Po celé 15. století převládalo na tomto území převážně katolické vyznání, upevňované rekatolizačními snahami následujícími po Tridentském koncilu. Souběžně s tím začala prosazovat své vyznání také nekatolická šlechta. Vše vyvrcholilo ve 2.pol. 16.století, kdy proti sobě stály dvě skupiny různého náboženského vyznání-katolíci a luteráni. Tyto strany se často dostávaly do ostrých sporů, končících nezřídka vyhnáním nábožensky nevyhovujících kněží z farností.

V 16. století, přestože moravskotřebovská zámecká kancelář úřadovala česky, byla úředním

jazykem němčina, a to i přesto, že v městské radě zasedalo mnoho Čechů.

Dalším významným mezníkem pro moravskotřebovské panství byla porážka českých stavů v bitvě na Bílé hoře roku 1620. Za účast na povstání proti císaři bylo panství Vladislavu Velenovi ze Žerotína zkonfiskováno, ten musel z Moravské Třebové roku 1621 uprchnout. Panství dostal jako léno Karel z Lichtenštejna, zastánce a vykonavatel císařské moci. Lichteštejn odebral městu řadu výsad.

Po bitvě na Bílé hoře následovaly nejen náboženské, ale i politické a hospodářské změny, citelně se dotýkající i Moravskotřebovska. Napříště mohli do městské rady voleni pouze katolíci. Přívrženci jiného vyznání nemohli získat statut měšťana. Roku 1631 vydal Karel z Lichtenštejna prohlášení, podle kterého museli všichni přestoupit ke katolické víře. Kdo tak neučinil, tomu hrozilo, že bude vystěhován a prodán jeho majetek. Město a okolí bylo v této době také sužováno a ožebračováno přesuny císařských a později i švédských vojsk. Měšťané museli platit tzv. výpalné a zabezpečit, často několikátýdenní, nocleh a stravu. Roku 1648 zdemolovala, při své cestě z Moravy do Čech, švédská vojska zámek a opevnění města. Po třicetileté válce také rapidně klesl počet obyvatel města. Na poklesu počtu obyvatel neměly podíl pouze válečné strasti, ale i morová epidemie, jež zasáhla město v roce 1632 (jen ve městě si vyžádala na 500 obětí). Obecně platí, že velká města trpěla válečnými událostmi více než malé

osady či samoty, kterých se válečné útrapy tolik nedotýkaly.

V pobělohorské době dochází na panství k úbytku českého živlu. Úředním jazykem ve 2.pol. 17.století zůstala němčina. Ti kteří neodešli se museli nové situaci přizpůsobit. Do tváře města se podepsala rekatolizace, vznikaly nové nebo se upravovaly starší stavby, vznikající už v barokním slohu. Velké požáry a morové epidemie se nevyhnuly ani Moravské Třebové. Při morové nákaze v roce 1715 zemřelo 911 obyvatel. V roce 1726 zase město postihl obrovský požár, při němž shořela radnice, 133 domů a farní kostel. O šest desetiletí dříve, roku 1663, postihla město povodeň. Při velkých deštích, kdy se protrhly hráze rybníků, zahynulo 33 lidí.

Do 18.století lze zařadit velký rozvoj soukenictví a plátenictví, z něhož tento kraj, společně s blízkými Svitavami, nedostává se mu dostatku půdy na obdělávání, těžil. Toto odvětví se stalo tradičním a typickým pro tento kraj, jehož význam přetrval téměř až do konce 20.století.

Pro Moravskotřebovsko znamenaly další pohromu války s Pruskem. Stejně jako švédská vojska o století dříve požadovali Prusové tzv. výpalné, stravu a píci pro koně. Sluší se říci, že i spojenecká vojska Rusů, která se zde na cestě zastavila, musela být vydržována, a tak městská pokladna a měšťané nesli velkou finanční zátěž.

Roku 1781 vydal Josef II. toleranční patent, jenž umožňoval kromě katolického vyznání i luterské a helvétské. Mohlo by se zdát, že zde nabytí

platnosti nového patentu nabude velkého významu. Mezi převážně německým obyvatelstvem však nezaznamenal větší odezvu. Umožnil však, což do té doby nebylo myslitelné, usazování obyvatel s evangelickým vyznáním, přicházejících převážně ze západní Evropy. Tato okolnost (možnost příchodu odborníků na textil) měla vliv na zkvalitnění a získávání nových zkušeností v oblasti vzrůstající se soukenické a plátenické výroby. Zrušení nevolnictví pak mělo za následek příchod nových pracovních sil z venkova do měst.

Další hrozbou, znamenající finanční a hospodářskou zátěž, představovala za vlády Napoleona, jeho tažení Evropou, která se nevyhnula ani zdejšímu kraji a městu. V letech 1799-1800 táhla krajem ruská vojska. V roce 1805 tudy procházely francouzské oddíly a v letech 1815-1816 na cestě do západní Evropy a zpět opět ruská vojska.

Pro tuto oblast měly paradoxně, co se týče rozvoje textilní výroby, tyto válečné konflikty značný pozitivní vliv. Vojsko požadovalo zabezpečení výstroje a Napoleonova blokáda anglického trhu znamenala vyřazení konkurence v tomto odvětví.

I do tohoto odvětví a v této době zasáhla průmyslová revoluce. Objevují se první pokusy o manufakturní výrobu, což na druhou stranu vedlo k odporu soukenických a tkalcovských cechů. Rozvoji se však nedalo zabránit. Zasáhlo do něj i budování nové železniční infrastruktury.

Revoluční rok 1848 zasáhl i oblast Moravskotřebovska. Pro českou menšinu znamenal

možnost prosadit své národnostní požadavky. Naopak německá většina v něm spatřovala ideu velkoněmectví. Po celou 2. polovinu 19. století se snažili Češi a Němci upevnit svoji národní identitu.

Po roce 1848 se také změnil celý systém veřejné správy. V roce 1850 vznikly nové politické a soudní okresy. Moravská Třebová se napříště stala okresním městem nového politického okresu, pod které spadaly soudní okresy Jevíčko, Moravská Třebová a Svitavy. Pouze v letech 1855-1868 byly vytvořeny tzv. smíšené okresní úřady jejichž moc byla rovnoměrně rozdělena do tří úřadů, nalézajících se v Jevíčku, Moravské Třebové a Svitavách. V roce 1868 byl politický okres Moravská Třebová obnoven. Toto správní členění zůstalo (až na malé výjimky) nezměněno až do roku 1918.

V roce 1918, bohatém na dějinné události, se nemohli Němci smířit s tím, že budou součástí nově vznikajícího Československa. Němečtí nacionalisté chtěli vytvořit provincii Sudetenland a stát se tak součástí tzv. Deutschösterreich (Německého Rakouska). Doufali tak, že se v budoucnu připojí k Německé říši. Tyto snahy byly podporovány i z řad moravskotřebovských nacionalistů.

V místech s většinovým zastoupením Němců se v posledních dnech října roku 1918 konaly demonstrace za *právo národů za sebeurčení*. Nacionalisté odmítali uznat 28. října samostatnost Československa a hrozili ozbrojenými konflikty. *„Zástupci německých rad se proto sešli v Moravské Třebové 3. listopadu a rozhodli vytvořit celek Schönhengst (Hřebečsko) jako uzavřené jazykové*

území, v němž česká menšina neměla mít žádná práva. Hřebečsko mělo zasahovat německé obce soudních okresů Svitavy, Moravská Třebová, Jevíčko, Mohelnice, Uničov, Šilperk (dnes Štíty), Lanškroun, Ústí nad Orlicí, Polička a Litomyšl..."⁸ Reakce z české strany na sebe nenechala dlouho čekat. Vzniklou situaci musela československá vláda řešit pomocí armády. Došlo k ozbrojeným střetům, i ztrátám na životech (např. 29. listopadu v Moravské Třebové). Postupně se rebelující místa podařilo dostat pod kontrolu československé armády. Konečně 19. prosince vláda provincie Sudetenland pod vzrůstajícím tlakem ze strany Československa ustoupila, za což sklidila kritiku z řad Němců. Nadále však pokračovaly výtržnosti, demonstrace, docházelo k ozbrojeným srážkám. Vztahy mezi Čechy a Němci zůstaly po celé meziválečné období napjaté a poznamenané okolnostmi, které následovaly.

Na Moravskotřebovsku se hlásilo k německé národnosti více jak 90% obyvatel. Postupně se však zvyšoval počet Čechů, a to zejména příchodem českých státních úředníků.

Ke zhoršení vztahů mezi Němci a Čechy došlo za hospodářské krize, která postihla i tento region, zabývající se převážně textilní výrobou. Němečtí nacionalisté dávali vzniklou situaci za vinu československé vládě. Na vzestupu a posílení nacionalistických tendencí měla vliv i posilující Hitlerova *Nationalsozialistische Deutsche Arbeiterpartei (NSDAP)* v Německu. Určitý podíl viny spadl od samého začátku na benevolenci českých

úřadů tolerujících výrazně protičeskoslovenské činnosti.

Němečtí nacionalisté s nadšením uvítali v březnu 1938 obsazení Rakouska Hitlerem. Výrazně posilovali přívrženci Henleinovy strany SdP (Sudetendeutsche Partei). Němcům se začínal plnit sen o návratu domů, do Říše. Zabrané území bylo 10. října 1938 začleněno do vládního obvodu Opava v Sudetské župě. V rámci tohoto obvodu byl vytvořen landrát Moravská Třebová. Tento stav zůstal nezměněn až do posledních měsíců války.

4. Umělecké památky na Moravě a na Moravskotřebovsku

Vznik prvních uměleckých památek spadá do doby zhruba 2. pol. 12. století, spíše však až do 13. století (známe samozřejmě starší památky pocházející z neolitu, nesouvisející však s plošnou kolonizací středověkou, která zde právě v těchto stoletích probíhala). Předtím byl tento kraj mezi Moravou a Čechami, až na lokální výjimky jako byly tvrze a hradiska, plošně neosídlen. Slovanské osídlení však lze datovat již do 9. století, kdy přicházeli noví osídlenci z Malé Hané. Za sídlo svého hradiště si zvolili Mařín (křenovské hradisko).⁹

Movitých památek z doby osídlování německými kolonisty se nám do dnešní doby mnoho nedochovalo. Jako jinde se umělecké památky soustředily zejména kolem kostelů a klášterů. V této době byla, kromě královského dvora výhradním zadavatelem, producentem a samozřejmě také odběratelem církev.

Na Moravskotřebovsku byl vývoj v tomto směru pomalejší, než-li na sousedním Svitavsku (patřícím také na území Hřebečska), které bylo blíže litomyšlskému panství, respektive litomyšlskému klášteru premonstrátů. Moravská Třebová a okolní vsi a městečka patřila pod ochranná křídla olomouckého biskupa.

Ve 13. století přichází do českých zemí (jižní Čechy a jižní Morava) zcela nový sloh, jež je sem importován cisterciáckým řádem z Francie. Do severních částí Čech a Moravy přicházely myšlenky

nového slohu společně s německými kolonisty přes Bavorsko. Tento tzv. francko-saský styl zde zakořenil a utvářel chápání nového gotického slohu.

V době vrcholného středověku vznikala potřeba, související s rozvojem urbanismu, zakládání zcela nových staveb sakrálních a veřejných budov, jimž plně vyhovoval nový sloh přicházející s novými kolonizátory (městské kostely, kláštery, hrady, špitály, městské domy aj.). Rozvoj urbanismu souvisel především se zakládáním královských měst, jejichž vznik zaznamenal v této době nebývalý rozmach, související časově s panováním posledních Přemyslovců, Přemysla Otakara I. a zejména však Přemysla Otakara II. Na pomezí Čech a Moravy se tak dělo zvláště na Trstěnické stezce, jež znamenala důležitou spojnici mezi těmito územími (např. Vysoké Mýto, Moravská Třebová, Jevíčko).

Významným počinem bylo roku 1267 založení augustiniánského kláštera v Koruně (Corona S. Mariae) v cisterciácko-burgundském slohu. Klášter byl zničen za husitských válek. V roce 1550 se klášter uvádí jako opuštěný. K jeho obnově již nikdy nedošlo.¹⁰

Farní kostel v Moravské Třebové byl založen ve 2. pol. 13. století v raně gotickém slohu. Také v jiných vsích byly zakládány kostely např. v Křenově, Trnávce, Starém Městě, Boršově, Dětrichově. Ojedinělým prvkem jsou tzv. opevněné kostely vyskytující se na Moravskotřebovsku a zejména Svitavsku, sestávající z opevněných hradeb se střílnami, dřevěnými patry vně stavby nebo dokonce celými opevněnými dvory sloužícími

jako útočiště obyvatel a umožňující pohyb při poslední obraně. Na Moravskotřebovsku je toho dokladem opevněný kostel v Rychnově. Vznik tohoto ojedinělého architektonického jevu (nalézt ho můžeme také např. ve Velké Bíteši) lze dát do souvislosti se způsobem osídlování. Němečtí kolonizátoři osídlující východ Moravskotřebovska byli doprovázeni rytíři pánů z Rýzmburku. Naproti tomu, západ, tedy oblast Svitavska, byl kolonizován rytíři olomouckého biskupa, kteří již měli své državy a nepředpokládali proto, že zde zůstanou nastálo. Proto je zde, z důvodu obrany a větší bezpečnosti, větší množství opevněných kostelů, než-li na sousedním Moravskotřebovsku, kde narozdíl od Svitavska vždy bylo mnohem více hradů a tvrzí, zaručující poddaným a měšťanům bezpečnost v případě ohrožení.

Na dochování památek starších 15. století mělo podstatný a neblahý vliv husitské hnutí, které se prohnalo Moravou. Za své vzala převážně díla gotická a starší. Za oběť padla zejména malířská a sochařská díla zpodobňující svaté.

Dalekosáhlý vliv na výtvarné umění období baroka představovala rekatolizace, která formovala umění na Moravě v průběhu 17. a 18. století. Umění se s novou silou pustilo do zobrazování svatých, moravských a českých patronů, které bylo utlumeno v době reformace. Prostory kostelů, klášterů, ale i vesnických kaplí, náměstí, návsi začíná zaplňovat malířská a sochařská výzdoba. Zobrazování svatých se soustředí na lokální světce a patrony. Členové šlechtických rodů se nechávají portrétovat jako

hrdinové, nechávají se oslavovat, zpodobňovat jako hrdinové ve válkách a bitvách (na Moravě zejména v tureckých válkách). Aristokracie nechává zobrazovat své předky do mytologických počátků svých rodů. Tyto tendence nahrazují v aristokratických sídlech dřívější častější zpodobňování křesťanských svatých a mučedníků.

Na výzdobě se podílí velkou měrou dekor, jehož pomocí vznikají architektonické prostory, které jsou dotvářeny za pomoci širokého spektra výrazových prostředků (fresky, sochy, štukové dekory, závěsné obrazy). Zvláštností je vzájemná symbióza sakrálního a profánního umění.¹¹

Umění baroka vykazuje stejně jako jinde a jindy různý stupeň umělecké úrovně. Naprostá většina je dílem tzv. masové produkce, jež musela čelit velké poptávce. V mnoha případech nemáme o autorovi konkrétního díla ani jedinou zmínku. V této době nebylo obvyklé udávat u „méně hodnotných děl“ tvůrce. Většina děl pocházela rovněž z dílenských produkcí, kde je autorství beztak těžko určitelné. Nej kvalitnější díla této doby pocházejí, ze zřejmých důvodů, z prostředí aristokracie, biskupského dvora a okruhu dalších bohatých mecenášů.

Morava, narozdíl od Čech, kde byla významným kulturním a uměleckým centrem Praha, neměla takové centrum a nevytvářela tak umělecky jednotný prostor. Za určitá centra, vytvářející jednotný umělecký koncept, lze považovat bratrstva sv. Lukáše sídlící v Olomouci a Brně. Avšak významným impulsem pro rozvoj barokního výtvarného umění na Moravě, které mohlo kvalitativně konkurovat Praze

a Vídní, byl návrat biskupského dvora do Olomouce a Kroměříže za života knížete Karla z Lichtenštejna. Dalším aspektem bylo to, že Olomouc byla více než Brno vzdálena od významného uměleckého centra ovlivňující umění na Moravě Vídně, a z toho důvodu se zde začalo utvářet svébytnější prostředí pro vznik kvalitních děl.

Umění, zejména na střední Moravě, bylo podřízeno církvi, která byla velkým mecenášem, zárukou kvalitních zakázek a trvalosti uměleckého odkazu.

Značný podíl na významných památkách na Moravě měli zejména Italové, jejichž služeb aristokracie a biskup rádi využívali. Domácí malíři se naopak vydávali za vzděláním do Itálie nebo do Vídně na tamější Akademii. Malba následuje významná evropská ohniska. Umělci jsou postaveni před nové technické problémy, zejména v technice buon fresco, která nabývá nebývalého rozmachu. Obsahově je malba výpravnější, malíři ale nemusí uplatňovat tzv. historismus, reálie neodpovídají skutečnosti (scény a postavy se liší pouze tematicky a ikonografickými atributy). Doba vrcholného baroka přináší také malíře-specialisty (malíři divadelních dekorací, kvadraturisté-malíři architektury ve freskové malbě). Cílem barokních umělců obecně bylo dosáhnout iluzivního účinku na diváka.

Na konci 17. století již freska na Moravě zcela zdomácněla. Na začátku 18. století však stále domácí scénu ovládali zahraniční nebo zde zdomácnělí malíři. Nicméně v průběhu první poloviny 18. století se již začínají objevovat domácí mistři

schopní rovnocenné konkurence. František Řehoř Ignác Eckstein z Brna, Karel František Tepper, významný brněnský freskař Jan Jiří Etgens. Působí zde i jiní, např. Karel Josef Haringer, Josef Tadeáš Rotter, Josef Wickart, olomoucký freskař Jan Kryštof Handke nebo Michal Jan Fissé ze Znojma.

Z doby vrcholného baroka, tedy 18. století, se nám dochoval do dnešní doby ucelený soubor hodnotných maleb dokumentující tehdejší barokní cítění a mentalitu.

Do Moravské Třebové proniká baroko v podstatě až po třicetileté válce. Lichtenštejnové se v rámci rekatolizace snažili přivést do města řád augustiniánů, k čemuž nakonec nedošlo. Teprve roku 1678 byl při městských hradbách založen františkánský kostel a klášter. Lichtenštejnové se tak výraznou měrou podíleli na barokizaci svého panství. Přestavěli např. farní kostel v Moravské Třebové, který roku 1726 vyhořel, nechali nově postavit poutní kostel sv. Jana Křtitele v Křenově nebo kostel sv. Mikuláše v Rychnově.

Co se týče nástěnné malby byl nejplodnějším a nejvýznamnějším malířem spojeným s tímto krajem Juda Tadeáš Supper. Malíř nadaný kompoziční jistotou, zvládající skvěle barokní iluzionismus. V počátcích byl ovlivněn Handkem a Reinerem, později se přiklání k rokoku. Supper výborně ovládal techniku fresky, maloval i oltářní obrazy. Vedle něj zde působili např. Josef Ignác Sattler, Jan Kryštof Handke, Josef Reinisch.

5. Vznik a vývoj obcí na Moravskotřebovsku

Bohdalov (1872 Bodelsdorf)¹²

Dříve samostatná obec ležící 8,5 km východně od Moravské Třebové, nyní součást obce Městečko Trnávka. Dříve převážně obec s českým obyvatelstvem a německou menšinou. Název obce je odvozen od osobního jména Bohoblud, od konce 14. století se objevuje název blížící se osobnímu jménu Bohdal.

Větší a Menší Bohdalov se připomíná v listině z roku 1365, kdy panství prodal Jindřich z Lipého, spolu s jinými obcemi, markraběti Janu Jindřichovi. V roce 1398 se objevuje Velký a Malý Bohdalůvek mezi třebovským zbožím, které zapsal markrabě Jošt Heraltovi z Kunštátu. V roce 1490 prodal Jiří Hrabiše Kostka z Postupic hrad a město Moravská Třebová a vsi panství Janu Heraltovi z Kunštátu a Plumlova, který ještě téhož roku zapsal Ladislavu z Boskovic. Po 15. století obě vsi splynuly a ves nadále sdílela osudy třebovského panství. Do roku 1849 byla obec Bohdalov součástí panství Moravská Třebová. V roce 1850 byla začleněna do politického okresu Moravská Třebová. V roce 1938 byla obec začleněna do politického okresu Litovel. V letech 1945 až 1949 připadla opět pod správní okres Moravská Třebová v zemi Moravskoslezské. Po reorganizaci v roce 1949 až do roku 1960 připadla pod správní okres Moravská Třebová v Brněnském kraji. Po další reorganizaci v roce 1960 byla obec začleněna pod zvětšený okres Svitavy ve Východočeském kraji. Do 1. ledna 1976

byl Bohdalov samostatnou obcí, od tohoto roku je součástí Městečka Trnávky.

Boršov (1872 Porstendorf)¹³

Dříve samostatná obec ležící 3 km jihozápadně od Moravské Třebové, nyní součást Moravské Třebové. Dříve velká obec s německým obyvatelstvem. Obec byla nazvaná podle majitele panství v pol. 13. století Boreše z Rýzmburka, který zde prováděl kolonizaci.

V roce 1280 se majitelem uvádí Jindřich z Boršova. V roce 1365 byl Boršov součástí třebovského panství markraběte Jana Jindřicha. V roce 1408 získala ves odúmrtí, kterou prodali městu Třebové a vsím třebovského panství Heralt a Jiří z Kunštátu. V roce 1490 se Boršov uvádí mezi třebovským zbožím, které zapsal Jiří Hrabiše Kostka z Postupic Ladislavu z Boskovic. Na Hřebečském sedle u Boršova si Fridrich ze Schönburka postavil poč. 80. let 13. století vlastní hrádek. Hrad byl dobyt a pobořen při trestné výpravě Závise z Falkštejna proti loupeživým rytířům na Moravě v letech 1285–1286. Do roku 1849 byla obec Boršov součástí panství Moravská Třebová. V roce 1850 byla začleněna do politického okresu Moravská Třebová. Po záboru pohraničí v říjnu 1938 připadla s většinou politického okresu Moravská Třebová až do skončení války pod správní okres (Landrat) Moravská Třebová v župě Sudety (Sudetengau). V letech 1945 až 1949 připadla opět pod správní okres Moravská Třebová v zemi Moravskoslezské. V roce 1946 se uvádí jako součást obce samota Doly, Světlý Důl a Hřebeč. Po reorganizaci v roce 1949 až do roku 1960 připadla

pod správní okres Moravská Třebová v Brněnském kraji. Po další reorganizaci v roce 1960 byla obec začleněna pod zvětšený okres Svitavy ve Východočeském kraji. Od 1. ledna 1976 byl Boršov sloučen s Moravskou Třebovou.

Borušov (1872 Pores)¹⁴

Obec ležící 7 km severovýchodně od Moravské Třebové. Dříve malá německá obec. Název obce je odvozen od jména majitele panství v pol. 13. století Boreše z Rýzmburka, který zde prováděl kolonizaci.

V roce 1398 se objevuje Borušov s lesy mezi třebovským zbožím, které zapsal markrabě Jošt Heraltovi z Kunštátu. V roce 1490 zapsal Jiří Hrabiše Kostka z Postupic hrad a město Moravská Třebová a vsi panství Janu Heraltovi z Kunštátu a Plumlova, který panství ještě téhož roku zapsal Ladislavu z Boskovic. Ves později patřila třebovskému špitálu. Do roku 1849 byla obec Borušov součástí panství Moravská Třebová. V roce 1850 byla začleněna do politického okresu Moravská Třebová. V roce 1869 se stal Borušov součástí obce Prklišov, odkud se osamostatnil roku 1875. Po záboru pohraničí v říjnu 1938 připadla s většinou politického okresu Moravská Třebová až do skončení války pod správní okres (Landrat) Moravská Třebová v župě Sudety (Sudetengau). V letech 1945 až 1949 připadla opět pod správní okres Moravská Třebová v zemi Moravskoslezské. Po reorganizaci v roce 1949 až do roku 1960 připadla pod správní okres Moravská Třebová v Brněnském kraji. Po další reorganizaci v roce 1960 byla obec začleněna pod zvětšený okres

Svitavy ve Východočeském kraji. Od roku 1949 se stal Prklišov osadou Borušova a od roku 1960 se stala osadou Borušova obec Svojanov. Všechny se později staly částmi obce Staré Město, s nímž se Borušov sloučil 1. ledna 1976. V roce 1990 se Borušov s částmi Prklišov a Svojanov osamostatnil. K Borušovu patří samota Nový Borušov–Borušovská kovárna a víska Na Kopci.

Březina (1846 Brisen)¹⁵

Obec ležící 13 km jižně od Moravské Třebové. Středně velká, dříve německá obec. Osada slovanského původu, jejíž název znamená místo, kde rostou břízy.

Česká ves, rozšířená při německé kolonizaci ve 13. století. V roce 1365 se Březina pod názvem Bripper připomíná mezi třebovským zbožím, které zapsal Jindřich ml. z Lipé markraběti Janu Jindřichovi. V roce 1398 se Březina objevuje mezi třebovským zbožím, které zapsal markrabě Jošt Heraltovi z Kunštátu. V roce 1490 zapsal Jiří Hradiš z Postupic hrad a město Moravská Třebová a vsi panství Janu Heraltovi z Kunštátu a Plumlova, který panství ještě téhož roku zapsal Ladislavu z Boskovic. Ves nadále sdílela osudy třebovského panství. Do roku 1849 byla obec Březina součástí panství Moravská Třebová. V roce 1850 byla začleněna do politického okresu Moravská Třebová. Po záboru pohraničí v říjnu 1938 připadla s většinou politického okresu Moravská Třebová až do skončení války pod správní okres (Landrat) Moravská Třebová v župě Sudety (Sudetengau). V letech 1945 až 1949

připadla opět pod správní okres Moravská Třebová v zemi Moravskoslezské. Po reorganizaci v roce 1949 až do roku 1960 připadla pod správní okres Moravská Třebová v Brněnském kraji. Po další reorganizaci v roce 1960 byla obec začleněna pod zvětšený okres Svitavy ve Východočeském kraji. V období 1869 až 1881 a znovu od roku 1960 je osadou Březiny obec Šnekov.

Dětřichov u Moravské Třebové (1872 Dittersdorf)¹⁶

Obec ležící 4,5 km severovýchodně od Moravské Třebové. Malá, dříve německá obec. Název obce je odvozen od osobního jména Dětřich.

V roce 1321 udělil Boreš z Rýzmburka lénem Mostečné (Dietrichsdorf) Tylovi Ziegenkopfovi. V roce 1365 se Ulice (Pleteam) připomíná mezi třebovským zbožím, které zapsal Jindřich ml. z Lipé markraběti Janu Jindřichovi. V roce 1398 se objevuje Ulice, řečená Dietrichsdorf, která byla lénem ke třebovskému hradu, mezi třebovským zbožím, které zapsal markrabě Jošt Heraltovi z Kunštátu. V roce 1490 zapsal Jiří Hrabiše Kostka z Postupic hrad a město Moravská Třebová a vsi panství, mezi kterými byla Mostečná, náležející třebovskému špitálu, Janu Heraltovi z Kunštátu a Plumlova, který panství ještě téhož roku zapsal Ladislavu z Boskovic. Ves nadále náležela třebovskému špitálu a předpokládá se, že zde stávala tvrz (pravděpodobně na pahorku Schlossrand). Do roku 1849 byla obec Dětřichov součástí panství Moravská Třebová. V roce 1850 byla začleněna do politického

okresu Moravská Třebová. Po záboru pohraničí v říjnu 1938 připadla s většinou politického okresu Moravská Třebová až do skončení války pod správní okres (Landrat) Moravská Třebová v župě Sudety (Sudetengau). V letech 1945 až 1949 připadla opět pod správní okres Moravská Třebová v zemi Moravskoslezské. Po reorganizaci v roce 1949 až do roku 1960 připadla pod správní okres Moravská Třebová v Brněnském kraji. Po další reorganizaci v roce 1960 byla obec začleněna pod zvětšený okres Svitavy ve Východočeském kraji. Od roku 1960 obec nese název Dětrichov u Moravské Třebové.

Za druhé světové války byl v obci nacistický porodní tábor pro nuceně nasazené a vězenkyně.

Dlouhá Loučka (1872 Langenlutsch)¹⁷

Obec ležící 7 km jihozápadně od Moravské Třebové. Velká, dříve německá obec. Osada slovanského původu, název vychází z české předlohy, přívlastek je odvozen z délky vsi.

Ves českého původu, která vznikla ještě před německou kolonizací oblasti. V roce 1365 se ves Loučka připomíná mezi třebovským zbožím, které zapsal Jindřich ml. z Lipé markraběti Janu Jindřichovi. V roce 1398 se pod názvem Loučky objevuje ves mezi třebovským zbožím, které zapsal markrabě Jošt Heraltovi z Kunštátu. Tehdy byly v blízkosti tři vrchnostenské rybníky. V roce 1490 zapsal Jiří Hrabiše Kostka z Postupic hrad a město Moravská Třebová a vsi panství Janu Heraltu z Kunštátu a Plumlova, který panství ještě téhož roku zapsal Ladislavu z Boskovic. Ves nadále sdílela

osudy třebovského panství. Přívlastek dlouhá se objevuje od 19. století. Na konci vsi, směrem k obci Útěchov, stávala tvrz s předhradím ze 13. nebo 14. století. Do roku 1849 byla obec Dlouhá Loučka součástí panství Moravská Třebová. V roce 1850 byla začleněna do politického okresu Moravská Třebová. Po záboru pohraničí v říjnu 1938 připadla s většinou politického okresu Moravská Třebová až do skončení války pod správní okres (Landrat) Moravská Třebová v župě Sudety (Sudetengau). V letech 1945 až 1949 připadla opět pod správní okres Moravská Třebová v zemi Moravskoslezské. Po reorganizaci v roce 1949 až do roku 1960 připadla pod správní okres Moravská Třebová v Brněnském kraji. Po další reorganizaci v roce 1960 byla obec začleněna pod zvětšený okres Svitavy ve Východočeském kraji.

Gruna (1782 Grunau)¹⁸

Obec ležící 6 km východně od Moravské Třebové. Malá, dříve německá obec. Název obce vychází z německého slova Grun (gruen), znamenajícího palouk, háj.

Ves byla založena německou kolonizací. V roce 1365 se ves Gruna připomíná mezi třebovským zbožím, které zapsal Jindřich ml. z Lipé markraběti Janu Jindřichovi. V roce 1398 se Gruna pod názvem Grona objevuje mezi třebovským zbožím, které zapsal markrabě Jošt Heraltovi z Kunštátu. Již v roce 1486 se v Gruně uvádí kostel sv. Vavřince a fara, která v 16. století připadla protestantům a v roce 1625 byla zrušena. V roce 1490 zapsal Jiří Hrabíše Kostka z Postupic hrad a město Moravská Třebová

a vsi panství Janu Heraltu z Kunštátu a Plumlova, který panství ještě téhož roku zapsal Ladislavu z Boskovic. Ves nadále sdílela osudy třebovského panství. Do roku 1849 byla obec Gruna součástí panství Moravská Třebová. V roce 1850 byla začleněna do politického okresu Moravská Třebová. Po záboru pohraničí v říjnu 1938 připadla s většinou politického okresu Moravská Třebová až do skončení války pod správní okres (Landrat) Moravská Třebová v župě Sudety (Sudetengau). V letech 1945 až 1949 připadla opět pod správní okres Moravská Třebová v zemi Moravskoslezské. V roce 1946 se uvádí jako součást obce Gruna samota Borušovské Mýto. Po reorganizaci v roce 1949 až do roku 1960 připadla pod správní okres Moravská Třebová v Brněnském kraji. Po další reorganizaci v roce 1960 byla obec začleněna pod zvětšený okres Svitavy ve Východočeském kraji a její osadou se stala obec Žipotín. Obě se staly součástí Moravské Třebové, s níž se Gruna sloučila k 1. lednu 1976. Gruna s osadou Žipotín se odsud osamostatnila v roce 1992.

Horní Rudná (1872 Ober Rauden)¹⁹

Dříve samostatná obec ležící 13 km jihozápadně od Moravské Třebové. Malá, dříve německá obec. Název je odvozen od naleziště rudy, patrně stříbra. Přívlastek značí polohu vsi.

Ves českého původu, která vznikla před německou kolonizací. V roce 1365 ves Rudná (Ruden) připomíná mezi třebovským zbožím, které zapsal Jindřich ml. z Lipé markraběti Janu Jindřichovi. V roce 1398 se ves Rudná objevuje mezi třebovským

zbožím, které zapsal markrabě Jošt Heraltovi z Kunštátu. V roce 1490 zapsal Jiří Hrabiše Kostka z Postupic hrad a město Moravská Třebová a vsi panství Janu Heraltu z Kunštátu a Plumlova, který panství ještě téhož roku zapsal Ladislavu z Boskovic. Ves nadále sdílela osudy třebovského panství. Do roku 1849 byla obec Horní Rudná součástí panství Moravská Třebová. V roce 1850 byla začleněna do politického okresu Moravská Třebová. Po záboru pohraničí v říjnu 1938 připadla s většinou politického okresu Moravská Třebová až do skončení války pod správní okres (Landrat) Moravská Třebová v župě Sudety (Sudetengau). V letech 1945 až 1949 připadla opět pod správní okres Moravská Třebová v zemi Moravskoslezské. V roce 1949 došlo ke sloučení Obce Horní Rudná s obcí Dolní Rudná. Nově vzniklá obec získala úřední název Rudná. Po reorganizaci v roce 1949 až do roku 1960 připadla pod správní okres Moravská Třebová v Brněnském kraji. Po další reorganizaci v roce 1960 byla obec začleněna pod zvětšený okres Svitavy ve Východočeském kraji.

Janůvky (1872 Johns Dorf)²⁰

Obec ležící 11,5 km jihozápadně od Moravské Třebové. Malá, dříve německá obec. Název obce vychází z množného čísla Januvka, uváděného již v 15. století

V roce 1365 ves Janůvky (Jansdorf) připomíná mezi třebovským zbožím, které zapsal Jindřich ml. z Lipé markraběti Janu Jindřichovi. V roce 1398 se ves Janůvky objevuje mezi třebovským zbožím, které zapsal markrabě Jošt Heraltovi z Kunštátu. V roce

1490 zapsal Jiří Hrabiše Kostka z Postupic hrad a město Moravská Třebová a vsi panství Janu Heraltu z Kunštátu a Plumlova, který panství ještě téhož roku zapsal Ladislavu z Boskovic. Ves nadále sdílela osudy třebovského panství. Do roku 1849 byla obec Janůvky součástí panství Moravská Třebová. V roce 1850 byla začleněna do politického okresu Moravská Třebová. Po záboru pohraničí v říjnu 1938 připadla s většinou politického okresu Moravská Třebová až do skončení války pod správní okres (Landrat) Moravská Třebová v župě Sudety (Sudetengau). V letech 1945 až 1949 připadla opět pod správní okres Moravská Třebová v zemi Moravskoslezské. Po reorganizaci v roce 1949 až do roku 1960 připadla pod správní okres Moravská Třebová v Brněnském kraji. Po další reorganizaci v roce 1960 byla obec začleněna pod zvětšený okres Svitavy ve Východočeském kraji.

Karlín (1872 Charlottendorf)²¹

Dříve samostatná obec ležící 8 km východně od Moravské Třebové, součást obce Gruna. Název Karlín úředně zanikl v roce 1960. Velmi malá, dříve německá obec. Název obce vychází z francouzského osobního jména Charlotte (Karla), německy název Scharlottendorf značí ves Šarlotina.

Ves vznikla rozparcelováním Svojanovského dvora v roce 1787. Do roku 1849 byla obec Karlín součástí panství Moravská Třebová. V roce 1850 se stal Karlín součástí Svojanova, s nímž vytvořil jednu obec, která byla v roce 1850 začleněna do politického okresu Moravská Třebová. V roce 1869 se Karlín od Svojanova osamostatnil. Po záboru pohraničí v říjnu

1938 připadla s většinou politického okresu Moravská Třebová až do skončení války pod správní okres (Landrat) Moravská Třebová v župě Sudety (Sudetengau). V letech 1945 až 1949 připadla opět pod správní okres Moravská Třebová v zemi Moravskoslezské. V roce 1946 se uvádí jako součást Karlína víska Svojanovský Dvůr. V roce 1949 se stal Karlín osadou obce Žipotín, s níž po reorganizaci v roce 1949 až do roku 1960 připadl pod správní okres Moravská Třebová v Brněnském kraji. V roce 1960 název Karlín zanikl a obec Žipotín se stala součástí obce Gruna, která byla po další reorganizaci v roce 1960 začleněna pod zvětšený okres Svitavy ve Východočeském kraji.

Koruna (1872 Mariakron)²²

Obec ležící 10 km severovýchodně od Moravské Třebové. Malá, dříve německá obec. Název je odvozen od kláštera Corona S. Mariae, který na místě kdysi stával.

V roce 1267 byl na tomto místě založen augustiniánský klášter Corona S. Mariae, zaniklý v letech 1550 až 1552. Ves vznikla rozparcelováním třebařovského klášterního dvora v roce 1771, samostatnou obcí se stala v roce 1797. Do roku 1849 byla obec Koruna součástí panství Moravská Třebová. V roce 1850 byla obec začleněna do politického okresu Moravská Třebová. V té době se stal součástí obce Malý Třebařov, jež byl od roku 1855 pod politickou mocí Okresního úřadu Zábřeh. Malý Třebařov byl předán pod pravomoc politického okresu Moravská Třebová v roce 1875, zatímco Koruna až

v roce 1883, takže se od Malého Třebařova opět osamostatnila. Po záboru pohraničí v říjnu 1938 připadla s většinou politického okresu Moravská Třebová až do skončení války pod správní okres (Landrat) Moravská Třebová v župě Sudety (Sudetengau). V letech 1945 až 1949 připadla opět pod správní okres Moravská Třebová v zemi Moravskoslezské. Po reorganizaci v roce 1949 až do roku 1960 připadla pod správní okres Moravská Třebová v Brněnském kraji. Po další reorganizaci v roce 1960 byla začleněna pod zvětšený okres Svitavy ve Východočeském kraji.

Křenov (1872 Kronau)²³

Obec ležící 9,5 km jihozápadně od Moravské Třebové. Středně velká, dříve německá obec. Osada slovanského původu, název obce vychází ze slova Chřěn (křen).

Místo českého původu, které vzniklo již před německou kolonizací. V roce 1365 se uvádí Křenová jako městečko mezi třebovským zbožím, které zapsal Jindřich ml. z Lipé markraběti Janu Jindřichovi. V roce 1398 se objevuje Křenová mezi třebovským zbožím, které zapsal markrabě Jošt Heraltovi z Kunštátu, titul městečko zde již není uveden. V roce 1485 byl Křenov znovu povýšen na městečko držitelem třebovského panství Jiřím Hrabišem Kostkou z Postupic. V roce 1406 se uvádí v Křenově kostel jako filiální k Trnávce, v roce 1484 jako farní. V roce 1574 se fara uvádí jako protestantská, v roce 1622 jako katolická. Ves nadále sdílela osudy třebovského panství. V roce 1645 byl Křenov dobyt

Švédy. V roce 1758 se zde při ústupu od Olomouce střetlo pruské a císařské vojsko. Do roku 1849 byla obec Křenov součástí panství Moravská Třebová. V roce 1850 byla obec začleněna do politického okresu Moravská Třebová. Po záboru pohraničí v říjnu 1938 připadla s většinou politického okresu Moravská Třebová až do skončení války pod správní okres (Landrat) Moravská Třebová v župě Sudety (Sudetengau). V letech 1945 až 1949 připadla opět pod správní okres Moravská Třebová v zemi Moravskoslezské. Po reorganizaci v roce 1949 až do roku 1960 připadl pod správní okres Moravská Třebová v Brněnském kraji. Po další reorganizaci v roce 1960 začleněna pod zvětšený okres Svitavy ve Východočeském kraji. Částí obce Křenov jsou Janůvky.

Kunčina (1872 Kunzendorf)²⁴

Obec ležící 4 km severozápadně od Moravské Třebové. Velká, dříve německá obec. Název obce vychází z osobního jména Kunka a znamená Kunčina ves. Z názvů vyplývá, že tady byly ve 14. až 16. století dvě vsi stejného jména, rozlišené přídomkem. Horní Kunčina se potom začala nazývat Nová Ves.

V roce 1270 se v Kunčině připomíná dědičná rychta. V roce 1365 se dvě vsi, Velká a Malá Kunčina, připomínají mezi třebovským zbožím, které zapsal Jindřich ml. z Lipé markraběti Janu Jindřichovi. V roce 1398 se obě vsi pod jmény Stará a Nová Kunčina objevují mezi třebovským zbožím, které zapsal markrabě Jošt Heraltovi z Kunštátu. V roce 1490 zapsal Jiří Hrabíše Kostka z Postupic

hrad a město Moravská Třebová a vsi panství Janu Heraltu z Kunštátu a Plumlova, který panství ještě téhož roku zapsal Ladislavu z Boskovic. V roce 1555 se zde uvádí luterská fara. Vsi se připomínají v pramenech samostatně až do 16. století, kdy splynuly dohromady. Ves nadále sdílela osudy třebovského panství. U vsi stával svobodný dvůr, kde se v letech 1486 až 1492 připomíná Jan Šedík z Kunčiny, který byl ve službách Ladislava z Boskovic a uvádí se jako purkrabí na Moravské Třebové. V roce 1492 mu byl potvrzen vladycký stav. Jan Šedák z Kunčiny se uvádí ještě v roce 1493. Do roku 1849 byla obec Kunčina součástí panství Moravská Třebová. V roce 1850 byla obec začleněna do politického okresu Moravská Třebová. Po záboru pohraničí v říjnu 1938 připadla s většinou politického okresu Moravská Třebová až do skončení války pod správní okres (Landrat) Moravská Třebová v župě Sudety (Sudetengau). V letech 1945 až 1949 připadla opět pod správní okres Moravská Třebová v zemi Moravskoslezské. Po reorganizaci v roce 1949 až do roku 1960 připadl pod správní okres Moravská Třebová v Brněnském kraji. Po další reorganizaci v roce 1960 začleněna pod zvětšený okres Svitavy ve Východočeském kraji. K obci patřil Langův mlýn. Od roku 1976 je místní částí Kunčiny Nová Ves.

Lázy (1872 Lohsen)²⁵

Dříve samostatná obec ležící 8,5 km jihovýchodně od Moravské Třebové. Nyní část obce Městečko Trnávka. Malá česká obec, dříve s německou menšinou. Osada asi ve druhé pol. 15. století

dočasně zanikla. Po obnovení měla název Nová Ves. Nejstarším názvem byly Lazany, odtud německý název Lohsen, z něhož se vyvinul český název Lažany, od roku 1924 se obec jmenuje Lázy.

Ves se pod jménem Lažany připomíná v listině z roku 1365, kterou prodal Jindřich z Lipé hrad Cimburk z Trnávku a jinými obcemi markraběti Janu Jindřichovi. U cimburského zboží byla ves i v roce 1465, kdy dostala odúmrtí od Oldřicha z Boskovic, syna majitele Cimburka Vaňka z Boskovic. Obnovená ves se jmenuje mezi cimburským zbožím, které zapsal v roce 1547 majitel Kryštof z Boskovic Šimonu Ederovi ze Štávnice, jehož syn Vavřinec Eder prodal panství před rokem 1565 Erazimu Weizingarovi z Weizingu. Dalším majitelem se stal Prokop Podstatský z Prusinovic. V roce 1628 se ve vsi uvádí rychta. Ves sdílela nadále osudy trnáveckého panství. Do roku 1849 byla obec Lázy součástí panství Trnávka. V roce 1850 byla obec začleněna do politického okresu Moravská Třebová. Po záboru pohraničí v říjnu 1938 připadla s většinou politického okresu Moravská Třebová až do skončení války pod správní okres (Landrat) Moravská Třebová v župě Sudety (Sudetengau). V letech 1945 až 1949 připadla opět pod správní okres Moravská Třebová v zemi Moravskoslezské. Po reorganizaci v roce 1949 až do roku 1960 připadl pod správní okres Moravská Třebová v Brněnském kraji. Po další reorganizaci v roce 1960 začleněna pod zvětšený okres Svitavy ve Východočeském kraji. Do roku 1980 byla samostatnou obcí, od roku 1980 je místní částí Městečka Trnávky.

Linhartice (1872 Ranigsdorf)²⁶

Obec leží 2,5 km východně od Moravské Třebové. Velká, dříve německá obec. Nejstarší název obce Raynesdorf znamená Reinerova ves, český název je od německého odvozen.

V roce 1365 se ves Raynesdorf připomínají mezi třebovským zbožím, které zapsal Jindřich ml. z Lipé markraběti Janu Jindřichovi. V roce 1398 se ves Linhartice objevuje mezi třebovským zbožím, které zapsal markrabě Jošt Heraltovi z Kunštátu. V roce 1490 se mezi třebovským zbožím, které zapsal Jiří Hrabiše Kostka z Postupic Ladislavu z Boskovic, ves neobjevuje, v dalším ale opět sdílela osudy třebovského panství. V roce 1580 se uvádí rychtář Václav Haugvic z Linhartic, který je dáván do rodinné souvislosti s držitelem Jaroměřic Janem rytířem z Linhartic. Do roku 1849 byla obec Linhartice součástí panství Moravská Třebová. V roce 1850 byla obec začleněna do politického okresu Moravská Třebová. Po záboru pohraničí v říjnu 1938 připadla s většinou politického okresu Moravská Třebová až do skončení války pod správní okres (Landrat) Moravská Třebová v župě Sudety (Sudetengau). V letech 1945 až 1949 připadla opět pod správní okres Moravská Třebová v zemi Moravskoslezské. V roce 1946 se uvádí jako součást obce samota Červená hospoda. Po reorganizaci v roce 1949 až do roku 1960 připadl pod správní okres Moravská Třebová v Brněnském kraji. Po další reorganizaci v roce 1960 začleněna pod zvětšený okres Svitavy ve Východočeském kraji.

Malíkov (1872 Moligsdorf)²⁷

Obec ležící 4 km jihovýchodně od Moravské Třebové. Malá, dříve německá obec. Název obce je odvozen od slova malík.

Ves českého původu, která vznikla ještě před německou kolonizací. Ves se pod jménem Malixdorf připomíná v listině z roku 1365, kterou prodal Jindřich ml. z Lipé hard Cimburk s Trnávkou a jiné obce markraběti Janu Jindřichovi. V roce 1398 se ves Malíkov objevuje mezi třebovským zbožím, které zapsal markrabě Jošt Heraltovi z Kunštátu. V roce 1490 zapsal Jiří Hrabiše Kostka z Postupic hrad a město Moravská Třebová a vsi panství Janu Heraltovi z Kunštátu a Plumlova, který zapsal panství ještě téhož roku Ladislavu z Boskovic. Ves nadále sdílela osudy třebovského panství. Do roku 1849 byla obec Malíkov součástí panství Moravská Třebová. V roce 1850 byla obec začleněna do politického okresu Moravská Třebová. Po záboru pohraničí v říjnu 1938 připadla s většinou politického okresu Moravská Třebová až do skončení války pod správní okres (Landrat) Moravská Třebová v župě Sudety (Sudetengau). V letech 1945 až 1949 připadla opět pod správní okres Moravská Třebová v zemi Moravskoslezské. V roce 1946 se uvádí jako součást obce samota Na Kvíčalce. Po reorganizaci v roce 1949 až do roku 1960 připadla pod správní okres Moravská Třebová v Brněnském kraji. Po další reorganizaci v roce 1960 začleněna pod zvětšený okres Svitavy ve Východočeském kraji. Do roku 1992 byla součástí města Moravská Třebová, od té doby je samostatnou obcí.

Městečko Trnávka (1872 Alt Turnau–*Stará Trnávka*, 1872 Turnau–*Trnávka*)²⁸

Městečko Trnávka

Obec ležící 7,5 km jihovýchodně od Moravské Třebové. Dříve středně velká česká obec se silnou německou menšinou. Do roku 1918 existovaly dvě samostatné obce, městečko Nová Trnávka (Trnávka) a Stará Trnávka (Staré Město). V roce 1918 byly obě obce spojeny pod názvem Trnávka, od roku 1929 pod názvem Městečko Trnávka. Po záboru pohraničí v říjnu 1938 připadla s většinou politického okresu Moravská Třebová až do skončení války pod správní okres (Landrat) Moravská Třebová v župě Sudety (Sudetengau). V letech 1945 až 1949 připadla opět pod správní okres Moravská Třebová v zemi Moravskoslezské. Po reorganizaci v roce 1949 až do roku 1960 připadla pod správní okres Moravská Třebová v Brněnském kraji. Po další reorganizaci v roce 1960 začleněna pod zvětšený okres Svitavy ve Východočeském kraji.

Stará Trnávka

Ves, od roku 1918 sloučená s městečkem Trnávkou do městyse Trnávka, který v roce 1929 změnil název na Městečko Trnávka. Dříve středně velká česká obec se silnou německou menšinou.

Stará Trnávka je českého původu, která nabyla významu po kolonizaci Moravské Třebové. Kolem roku 1300 vzniklo v příznivé poloze Městečko Trnávka, při hradu Cimburku vzniklo nové panství. Majitelé panství a hradu se rychle střídali. Např. v roce 1308 se majitelem psal Ctibor z Trnávky, v letech 1308 až

1318 Bernard z Cimburka. V roce 1346 ho získal Jindřich z Lipé. Ten cimburské zboží prodal roku 1365 markraběti Janu Jindřichovi. Potom hrad a panství drželi páni z Boskovic, Šimon Eder ze Šťavnice nebo Erazim Weyzingar z Weyzingu. Od roku 1583 patřilo zboží Jindřichu Podstatskému z Prusinovic. Roku 1629 bylo zboží zapsáno Karlu z Lichtenštejna, pod jehož rodem zůstalo panství až do roku 1849. V roce 1850 byla obec začleněna do politického okresu Moravská Třebová. V roce 1918 se sloučila s obcí Nová Trnávka do nové obce Městečko Trnávka, jejíž osadou se se uvádí do roku 1960, kdy název Stará Trnávka zanikl.

Nová Trnávka

Bývalý městys, od roku 1918 sloučený s obcí Stará Trnávka do městyse Trnávka, který v roce 1929 změnil název na Městečko Trnávka. Dříve středně velká česká obec se silnou německou menšinou.

Kolem roku 1300 vzniklo v příznivější poloze než sousední Stará Trnávka městečko Trnávka. Odtud jsou majitelé a historický vývoj téměř totožní. V roce 1918 se sloučila s obcí Stará Trnávka do nové obce Městečko Trnávka.

Mladějov na Moravě (1872 Blosdorf)²⁹

Obec ležící 9,5 km severozápadně od Moravské Třebové. Dříve středně velká německá obec s českou menšinou. Osada slovanského původu. Název je odvozen od osobního jména Mladěj, z něhož se v německém nářečí vyvinul i německý název.

Ves českého původu, která vznikla již před německou kolonizací. Roku 1365 se ves Mladějov (Mladiksdorf) připomíná mezi třebovským zbožím, které zapsal Jindřich ml. z Lipé markraběti Janu Jindřichovi. V roce 1398 se ves Mladějov objevuje mezi třebovským zbožím, které zapsal markrabě Jošt Heraltovi z Kunštátu. V roce 1490 zapsal Jiří Hrabiše Kostka z Postupic hrad a město Moravská Třebová a vsi panství Janu Heraltovi z Kunštátu a Plumlova, který zapsal panství ještě téhož roku Ladislavu z Boskovic. Ves nadále sdílela osudy třebovského panství. Na vrcholku Hrádečné západně od Mladějova stával hrad Mladějovských z Mladějova. Hrádek zanikl po připojení mladějovského statku k třebovskému panství před rokem 1365. Do roku 1849 byla obec Mladějov součástí panství Moravská Třebová. V roce 1850 byla obec začleněna do politického okresu Moravská Třebová. Po záboru pohraničí v říjnu 1938 připadla s většinou politického okresu Moravská Třebová až do skončení války pod správní okres (Landrat) Moravská Třebová v župě Sudety (Sudetengau). V letech 1945 až 1949 připadla opět pod správní okres Moravská Třebová v zemi Moravskoslezské. Po reorganizaci v roce 1949 až do roku 1960 připadla pod správní okres Moravská Třebová v Brněnském kraji. Po další reorganizaci v roce 1960 začleněna pod zvětšený okres Svitavy ve Východočeském kraji.

Moravská Třebová (1846 Mährisch Tribau, 1872 Morawska Třebowa, 1924 Mährisch Trübau)³⁰

Menší, dříve německé město s českou menšinou. Město leží na řece Třebůvce, od níž plyne název města. Znamená vytríbené místo, říčka tekoucí vytríbeným místem. Povodí Třebůvky bylo poměrně hustě osídleno již před středověkou kolonizací ve 13. století. Vedla tudy stará stezka spojující Pomoraví s hlavní úsobrnou stezkou. Nejstarším místem na Moravskotřebovsku je Staré Město. Poměrně husté české osídlení bylo za kolonizace doplněno příchodem německých kolonistů do již existujících vsí, nebo zakládáním nových. Třebovsko bylo v letech 1248 až 1276 v držení Boreše z Rýzmburka, který dostal třebovský újezd výsluhou od krále Václava I. Ten zajistil kolonizaci této oblasti Němci. Předchůdcem dnešního města bylo Staré Město, čili ves Třebová, která ale postrádala tekoucí vodu. To bylo jedním z důvodů, proč bylo lokováno Borešem z Rýzmburka příhodnější místo na tzv. zeleném drnu. Moravská Třebová byla vybudována jako součást městské sítě českomoravského pomezí. Patří mezi formálně nejdokonalejší městské lokace ze 13. století v českých zemích. Městem se stala Moravská Třebová již v roce 1270. Po uvěznění Boreše Přemyslem Otakarem II. získal Třebovsko jeho bratr Bohuslav z Rýzmburka. Za jeho nezletilého syna spravoval panství bratr jeho manželky Fridrich ze Schönburku, proti kterému zakročil za loupežnictví v roce 1286 Král Václav II. a v témže roce Závíš z Falkenštejna zničil jeho hrad. V roce 1321 patřilo panství ještě Boreši II. z Rýzmburka. Po jeho smrti v roce 1325 rýzmburský rod vymřel a jeho zboží

připadlo králi Janu Lucemburskému. Král pak zastavil třebovské panství Anežce z Blankenheimu, manželce Jindřicha Železného z Lipé. V roce 1346 připadla Třebová Jindřichovi ml. z Lipé, který zapsal panství markraběti Janu Jindřichovi. V roce 1386 bylo panství zapsáno Heraltovi z Kunštátu. V roce 1447 dal Jiří z Kunštátu a Poděbrad panství do léna svému stoupenci Zdeňku Kostkovi z Postupic. Jiří Hrabíše Kostka z Postupic zapsal roku 1490 panství Janu Heraltovi z Kunštátu a Plumlova, který toho roku prodal celé zboží Ladislavu z Boskovic. Město se za pánů z Boskovic stalo významným kulturním centrem. Ladislav nechal přestavět hrad a město získalo mnohá privilegia. Po požáru v roce 1509 získalo město kamenné hradby. Ve městě působila také slavná městská škola. V roce 1541 město opět vyhořelo. Došlo k velkorysé přestavbě města v renesančním podobě, která probíhala až do konce 16. století. V roce 1589 vymřela moravskotřebovská větev pánů z Boskovic a panství zdědil Ladislav Velen ze Žerotína, ten vybudoval na místě zbořeného předhradí v letech 1611 až 1620 monumentální renesanční stavbu s arkádami, tzv. nový zámek. Za správy Ladislava Veleny vyvrcholil kulturní, hospodářský a politický význam Moravské Třebové. Za účast na stavovském povstání bylo panství Ladislavu Velenovi v roce 1622 zkonfiskováno a dáno jako léno knížeti Karlu z Lichtenštejna. Karel z Lichtenštejna zahájil rekatolizaci a dosud protestantskému městu odebral řadu výsad. Moravská Třebová se stala pouze knížecím správním centrem. V roce 1632 postihl

město mor. V roce 1643 napadli město Švédové a vydrancovali zámek. Od konce 17. století výrazně nastává z města ustupovat český živel. O dvacet let později zasáhla město velká povodeň. V roce 1713 vypukl ve městě mor a roku 1726 Moravská Třebová opět vyhořela. Městem táhly i armády pruských vojsk, v roce 1805 Napoleonova armáda a roku 1866 rakouská armáda k bitvě u Hradce Králové. Město bylo správním centrem celého regionu.

Nová Ves (1872 Neudorf)³¹

Dříve samostatná obec ležící 6,5 km severozápadně od Moravské Třebové. Dříve středně velká německá obec s českou menšinou. Název obce vychází z osobního jména Kunka a znamená Kunčinu ves. Z názvu vyplývá, že zde byly ve 14. až 16. století dvě vsi stejného jména, rozlišené přídomkem. V roce 1365 se obě vsi, Velká a Malá Kunčina, připomínají mezi třebovským zbožím, které zapsal Jindřich ml. z Lipé markraběti Janu Jindřichovi. V roce 1398 se obě vsi pod jmény Stará a Nová Kunčina objevují mezi třebovským zbožím, které zapsal markrabě Jošt Heraltovi z Kunštátu. V roce 1490 zapsal Jiří Hrabíše Kostka z Postupic hrad a město Moravská Třebová a vsi panství Janu Heraltovi z Kunštátu a Plumlova, který zapsal panství ještě téhož roku Ladislavu z Boskovic. Vsi nadále sdílely osudy třebovského panství. Do roku 1849 byla obec Nová Ves součástí panství Moravská Třebová. V roce 1850 byla obec začleněna do politického okresu Moravská Třebová. Po záboru pohraničí v říjnu 1938 připadla s většinou politického

okresu Moravská Třebová až do skončení války pod správní okres (Landrat) Moravská Třebová v župě Sudety (Sudetengau). V letech 1945 až 1949 připadla opět pod správní okres Moravská Třebová v zemi Moravskoslezské. Po reorganizaci v roce 1949 až do roku 1960 připadla pod správní okres Moravská Třebová v Brněnském kraji. Po další reorganizaci v roce 1960 začleněna pod zvětšený okres Svitavy ve Východočeském kraji. Od roku 1976 je součástí obce Kunčina.

Pacov (1872 Putzendorf)³²

Dříve samostatná obec ležící 6,5 km jižně od Moravské Třebové. Malá, dříve německá obec. Název je německého původu, odvozený od slova Batz (tlustý kus), významově asi ves založená na těžko opracovatelné půdě.

Ves českého původu, která vznikla již před německou kolonizací. V roce 1308 prodal Ctibor z Cimburka zboží v Pacově Stanimírovi z Letovic. Roku 1365 se objevuje ves ve výčtu zboží, které prodal Jindřich z Lipé Janu Jindřichovi. V roce 1390 se psal Zdislav, v roce 1418 Petr Vztekelec a Matěj Náhradek z Pacova. V roce 1448 postoupil Jan Náhradek ze Studnic Pacov s tvrzí Jakubu Sokolovi z Pacova a v roce 1499 zapsal Kryštof Knobloch z Varnsdorfu Pacov s tvrzí Ladislavu z Boskovic. V roce 1695 koupili dvůr Lichtenštejnové od Antonína Bernarda Brabantského z Obřan. Dvůr byl roku 1787 zrušen a jeho pozemky rouzparcelovány mezi nové osadníky v Ludvíkově. Do roku 1849 byla obec Pacov součástí panství Moravská Třebová. V roce 1850 byla

obec začleněna do politického okresu Moravská Třebová. Po záboru pohraničí v říjnu 1938 připadla s většinou politického okresu Moravská Třebová až do skončení války pod správní okres (Landrat) Moravská Třebová v župě Sudety (Sudetengau). V letech 1945 až 1949 připadla opět pod správní okres Moravská Třebová v zemi Moravskoslezské. Po reorganizaci v roce 1949 až do roku 1960 připadla pod správní okres Moravská Třebová v Brněnském kraji. Po další reorganizaci v roce 1960 začleněna pod zvětšený okres Svitavy ve Východočeském kraji. Částí Pacova byla osada Ludvíkov. Od roku 1976 se sloučil Pacov s Městečkem Trnávku.

Pěčíkov (1872 Pitschendorf)³³

Dříve samostatná obec ležící 9,5 km jihovýchodně od Moravské Třebové. Ves je českého původu, název je odvozen od slova pěkný.

Pěčíkov se prvně připomíná v roce 1351 při prodeji bratřím Záviši a Beneši z Rychenburku. V roce 1497 se uvádí mezi zbožím náležejícím k zeměpanskému hradu Vraní Hoře, které král Vladislav II. potvrdil Jiříkovi ze Lhoty. V roce 1533 zapsal Jan Lhotský Pěčíkov bratřím Vaňkovi a Vratislavu Lhotským ze Ptení. V pol. 16. století se Pěčíkov uvádí jako součást trnáveckého panství, jehož majitelem byl Prokop Podstatský z Prusinovic. Ves sdílela až do roku 1849 osudy trnáveckého panství. Jeho součástí je osada Plechtinec, původně dvůr a v 17. století založená ves. Do roku 1849 byla obec Pěčíkov součástí panství Trnávka. V roce 1850 byla obec začleněna do politického okresu Moravská

Třebová. Od roku 1938 připadla jako nezabraná obec do správy v Jevíčku a ještě téhož roku přešla do správy politického okresu v Litovli. V letech 1945 až 1949 připadla opět pod správní okres Moravská Třebová v zemi Moravskoslezské. Po reorganizaci v roce 1949 až do roku 1960 připadla pod správní okres Moravská Třebová v Brněnském kraji. Po další reorganizaci v roce 1960 začleněna pod zvětšený okres Svitavy ve Východočeském kraji. V roce 1869 se stala součástí Pěčíkova obec Petruška, která se osamostatnila až v roce 1910. Částí Pěčíkova byla též osada Plechtinec. Od roku 1976 se Pěčíkov sloučil s Městečkem Trnávku.

Petrušov (1872 Petersdorf)³⁴

Dříve samostatná obec ležící 8,5 km severovýchodně od Moravské Třebové. Malá, dříve německá obec. Název obce je snad odvozen od osobního jména Petr, není zcela jasné jestli bylo původní jméno vsi Petrušov nebo Petrovice.

V roce 1316 se psal Mikul z Petrovic. V roce 1365 ves Petrušov (Petersdorf) připomíná mezi třebovským zbožím, které zapsal Jindřich ml. z Lipé markraběti Janu Jindřichovi. V roce 1398 se ves Petrušov objevuje mezi třebovským zbožím, které zapsal markrabě Jošt Heraltovi z Kunštátu. V roce 1490 zapsal Jiří Hrabíše Kostka z Postupic hrad a město Moravská Třebová a vsi panství Janu Heraltu z Kunštátu a Plumlova, který panství ještě téhož roku zapsal Ladislavu z Boskovic. Ves nadále sdílela osudy třebovského panství. V roce 1490 byla uvedena jako pustá. Nově osídlena byla na přelomu

17. a 18. století. Pravděpodobně severně od Petrušova zanikla ves Seifen (Zejpy), uváděná mezi zbožím třebovského panství v letech 1365 až 1464. Roku 1490 se uvádí spolu s Petrušovem jako pustá. Je ztotožňována se vsí Ospit, což není všemi badateli přijímáno. Někteří se ztotožňují s názorem, že ve vsi na trati Na zámku stávala tvrz. Do roku 1849 byla obec Petrušov součástí panství Moravská Třebová. V roce 1850 byla obec začleněna do politického okresu Moravská Třebová. Po záboru pohraničí v říjnu 1938 připadla s většinou politického okresu Moravská Třebová až do skončení války pod správní okres (Landrat) Moravská Třebová v župě Sudety (Sudetengau). V letech 1945 až 1949 připadla opět pod správní okres Moravská Třebová v zemi Moravskoslezské. Po reorganizaci v roce 1949 až do roku 1960 připadla pod správní okres Moravská Třebová v Brněnském kraji. V tomto roce se stala osadou Starého Města a s ním po další reorganizaci v roce 1960 začleněna pod zvětšený okres Svitavy ve Východočeském kraji.

Petrůvka (1846 Petersdorf, Petruwka, 1872 Petrufka)³⁵

Dříve samostatná obec ležící 8 km jihovýchodně od Moravské Třebové. Velmi malá česká obec, dříve s německou menšinou. Název znamená původně Petrova ves.

Ves českého původu, která vznikla již před německou kolonizací, se poprvé připomíná mezi cimburským zbožím, které prodal roku 1365 Jindřich z Lipé markraběti Janu Jindřichovi. Markrabě Jošt

zapsal v roce 1406 část tohoto zboží Ješku Hruškovi, který je zase o rok později zapsal Jiříkovi z Pavlovic. V roce 1547 se Petrůvka objevuje jako součást trnáveckého panství, které zapsal Kryštof z Boskovic Šimonu Ederovi ze Šťavnice. Roku 1565 panství připadlo Erazimu Weyzingarovi z Weyzingu. V letech 1568 až 1579 patřilo zboží Prokopu Podstatskému z Prusinovic. Ves nadále sdílela osudy trnáveckého panství. Do roku 1849 byla obec Petrůvka součástí panství Moravská Třebová. V roce 1850 byla obec začleněna do politického okresu Moravská Třebová. Od roku 1938 připadla jako nezabraná obec do správy v Jevíčku a ještě téhož roku přešla do správy politického okresu v Litovli. V letech 1945 až 1949 připadla opět pod správní okres Moravská Třebová v zemi Moravskoslezské. V roce 1946 se uvádí jako součást obce skupina domů Suchý dvůr. Po reorganizaci v roce 1949 až do roku 1960 připadla pod správní okres Moravská Třebová v Brněnském kraji. Po další reorganizaci v roce 1960 byla začleněna pod zvětšený okres Svitavy ve Východočeském kraji. V roce 1869 se stala Petrůvka součástí Pěčíkova, odkud se osamostatnila v roce 1910. Od roku 1981 byla Petrůvka sloučena s Městečkem Trnávku.

Pohledy (1872 Pohler)³⁶

Obec ležící 10 km jihozápadně od Moravské Třebové. Malá, dříve německá obec. Název znamená místo, odkud je nebo na něž je pěkný pohled.

Ves českého původu, která vznikla ještě před německou kolonizací. Pod jménem Pohler se

připomíná v listině z roku 1365, kterou prodal Jindřich ml. z Lipé třebovské zboží markraběti Janu Jindřichovi. V roce 1398 se ves Pohled objevuje mezi třebovským zbožím, které zapsal markrabě Jošt Heraltovi z Kunštátu. V roce 1490 zapsal Jiří Hradiš z Kostka z Postupic hrad a město Moravská Třebová a vsi panství Janu Heraltu z Kunštátu a Plumlova, který panství ještě téhož roku zapsal Ladislavu z Boskovic. Ves nadále sdílela osudy třebovského panství. Do roku 1849 byla obec Pohledy součástí panství Moravská Třebová. V roce 1850 byla obec začleněna do politického okresu Moravská Třebová. Po záboru pohraničí v říjnu 1938 připadla s většinou politického okresu Moravská Třebová až do skončení války pod správní okres (Landrat) Moravská Třebová v župě Sudety (Sudetengau). V letech 1945 až 1949 připadla opět pod správní okres Moravská Třebová v zemi Moravskoslezské. Po reorganizaci v roce 1949 až do roku 1960 připadla pod správní okres Moravská Třebová v Brněnském kraji. Po další reorganizaci v roce 1960 začleněna pod zvětšený okres Svitavy ve Východočeském kraji. V roce 1960 se stala osadou Pohledů obec Horní Kynčina.

Prklišov (1872 Pirkelsdorf)³⁷

Dříve samostatná obec ležící severovýchodně od Moravské Třebové, nyní součást obce Borušov. Malá, dříve německá obec. Název není jednoznačně vysvětlen. Je možná pokračováním dnes neznámé domácí předlohy, protože vesnice ležela na místě styku české a německé kolonizace. Pokud pochází

z němčiny, pak z německého Bergsdorf, což by znamenalo ves Bergerova nebo ves hormistrova.

Ves českého původu, která vznikla ještě před německou kolonizací. V roce 1398 se ves Prklišov objevuje mezi třebovským zbožím, které zapsal markrabě Jošt Heraltovi z Kunštátu. V roce 1490 zapsal Jiří Hrabiše Kostka z Postupic hrad a město Moravská Třebová a vsi panství Janu Heraltu z Kunštátu a Plumlova, který panství ještě téhož roku zapsal Ladislavu z Boskovic. Ves nadále sdílela osudy třebovského panství. Do roku 1849 byla obec Prklišov součástí panství Moravská Třebová. V roce 1850 byla obec začleněna do politického okresu Moravská Třebová. Od roku 1869 se stala částí Prklišova obec Borušov, která se osamostatnila v roce 1875. Po záboru pohraničí v říjnu 1938 připadla s většinou politického okresu Moravská Třebová až do skončení války pod správní okres (Landrat) Moravská Třebová v župě Sudety (Sudetengau). V letech 1945 až 1949 připadla opět pod správní okres Moravská Třebová v zemi Moravskoslezské. Roku 1949 se stal Prklišov osadou Borušova. Po reorganizaci v roce 1949 až do roku 1960 připadl pod správní okres Moravská Třebová v Brněnském kraji. Po další reorganizaci v roce 1960 byl začleněn pod zvětšený okres Svitavy ve Východočeském kraji. V roce 1976 se stal Borušov součástí Starého Města, odkud se s částmi Prklišov a Svojanov osamostatnil v roce 1990.

Přední Arnoštov (1872 Vorder Ehrnsdorf)³⁸

Dříve samostatná obec ležící 7,5 km severoseverozápadně od Jevíčka, nyní součást Městečka Trnávky. Malá, dříve Německá obec. Název pochází od osobního jména Arnošt a znamenal ves Arnoštova. Přívlastek odlišuje ves od Zadního Arnoštova.

Ves Vznikla při německé kolonizaci ve 13. století. Připomíná se v roce 1258 mezi vesnicemi, nad kterými získalo jurisdikci město Jevíčko. Vznik má souvislost s potřebou zásobovat toto nově osídlené město. V roce 1323 postoupil král Jan záměnou město Jevíčko a okolní vsi Jindřichovi z Lipé. Později se ves objevuje mezi cimberským zbožím. Do roku 1406 patřil markraběti Joštovi, který zapsal zboží Markétě, manželce Dobše z Popovic. Od roku 1446 náležel pánům z Boskovic. V roce 1547 se ves uvádí mezi cimberským zbožím, které zapsal Kryštof z Boskovic Šimonu Ederovi ze Štávnice. Nadále sdílel Přední Arnoštov osudy trnáveckého panství. V roce 1850 byla obec začleněna do politického okresu Moravská Třebová. Po záboru pohraničí v říjnu 1938 připadla s většinou politického okresu Moravská Třebová až do skončení války pod správní okres (Landrat) Moravská Třebová v župě Sudety (Sudetengau). V letech 1945 až 1949 připadla opět pod správní okres Moravská Třebová v zemi Moravskoslezské. Po reorganizaci v roce 1949 až do roku 1960 připadl pod správní okres Moravská Třebová v Brněnském kraji. Po další reorganizaci v roce 1960 byl začleněn pod zvětšený okres Svitavy ve Východočeském kraji. Od roku 1976 se sloučil Přední Arnoštov s Městečkem Trnávkou.

Radišov (1872 Rechtsdorf)³⁹

Dříve samostatná obec ležící 5 km severně od Moravské Třebové, nyní součást Starého Města. Malá, dříve německá obec. Název pochází od osobního jména Radiš, Radič.

Ves českého původu, která vznikla již před německou kolonizací. V roce 1372 prodali Radišov bratři Mikuláš a Zdeněk ze Svinčan Václavovi z Mladějova, který ves přijal od markraběte Jana Jindřicha a psal se z Radějova (Radečova). V roce 1398 se ves Radišov objevuje mezi třebovským zbožím, které zapsal markrabě Jošt Heraltovi z Kunštátu. V roce 1490 zapsal Jiří Hrabiše Kostka z Postupic hrad a město Moravská Třebová a vsi panství Janu Heraltu z Kunštátu a Plumlova, který panství ještě téhož roku zapsal Ladislavu z Boskovic. Ves nadále sdílela osudy třebovského panství. Do roku 1849 byla obec Radišov součástí panství Moravská Třebová. V roce 1850 byla obec začleněna do politického okresu Moravská Třebová. Po záboru pohraničí v říjnu 1938 připadla s většinou politického okresu Moravská Třebová až do skončení války pod správní okres (Landrat) Moravská Třebová v župě Sudety (Sudetengau). V letech 1945 až 1949 připadla opět pod správní okres Moravská Třebová v zemi Moravskoslezské. Po reorganizaci v roce 1949 až do roku 1960 připadl pod správní okres Moravská Třebová v Brněnském kraji. Po další reorganizaci v roce 1960 byl začleněn pod zvětšený okres Svitavy ve Východočeském kraji. V témže roce se stal osadou obce Staré Město.

Radkov (1872 Rattendorf)⁴⁰

Obec ležící 6 km jihovýchodně od Moravské Třebové. Malá, dříve německá obec s českou menšinou. Německý název převzat z českého Radkov v hybridní podobě Rattendorf, což značí v německé lidové etymologii krysí ves.

Ves českého původu, která vznikla ještě před německou kolonizací. V roce 1283 je znám rytíř Milota z Radkova a v letech 1306 až 1316 bratři Bedřich a Vojska z Radkova. Ves se připomíná mezi cimberským zbožím, které prodal v roce 1365 Jindřich z Lipé markraběti Janu Jindřichovi. Markrabě Jošt zapsal v roce 1406 část tohoto zboží Ješku Hruškovi, který je zapsal o rok později Jiříkovi z Pavlovic. V roce 1409 se statku zmocnil Jan Boskovec z Brandýsa. V roce 1464 prodali Alžběta Mírovská a Václav z Vlašimě statek Zdeňku Hrabiši Kostkovi z Postupic, který je připojil k třebovskému panství. Jiří z Pavlovic patrně postavil v Radkově tvrz, která se poprvé uvádí v roce 1420, zanikla po roce 1490. Na Hradisku mezi Radkovem a Linharticeni stál na ostrohu nad řekou velký hrad s překvapivě velkým předhradím. Do roku 1849 byla obec Radkov součástí panství Moravská Třebová. V roce 1850 byla obec začleněna do politického okresu Moravská Třebová. Po záboru pohraničí v říjnu 1938 připadla s většinou politického okresu Moravská Třebová až do skončení války pod správní okres (Landrat) Moravská Třebová v župě Sudety (Sudetengau). V letech 1945 až 1949 připadla opět pod správní okres Moravská Třebová v zemi Moravskoslezské. Po reorganizaci v roce 1949 až do roku 1960 připadl pod správní

okres Moravská Třebová v Brněnském kraji. Po další reorganizaci v roce 1960 byl začleněn pod zvětšený okres Svitavy ve Východočeském kraji. V roce 1946 se uvádí jako součást obce Dolský mlýn, zvaný Sněhotský. v roce 1976 se Radkov sloučil s Moravskou Třebovou, odkud se odloučil v roce 1996.

Rozstání (1872 Rostitz)⁴¹

Obec ležící 4,5 km jihovýchodně od Moravské Třebové. Středně velká, dříve německá obec. Německý název převzat z českého Rozstání až v 17. století.

Ves českého původu, která vznikla ještě před německou kolonizací. Uvádí se v roce 1365 mezi cimberským zbožím, které prodal Jindřich z Lipé markraběti Janu Jindřichovi. V roce 1406 dal markrabě Jošt Rozstání Meškovi z Újezda. V roce 1465 patřilo Rozstání majiteli cimberského panství Oldřichu z Boskovic, který vsi pustil odúmrť. V roce 1503 je majitelem Artleb z Boskovic, který zapsal zboží Šimonu Ederovi, jehož syn Vavřinec Eder prodal před rokem 1565 panství Erazimu Weyzingarovi z Weyzingu. V letech 1568 až 1579 byl držitelem panství Prokop Podstatský z Prusinovic. Do roku 1849 byla obec Rozstání součástí panství Moravská Třebová. V roce 1850 byla obec začleněna do politického okresu Moravská Třebová. Po záboru pohraničí v říjnu 1938 připadla s většinou politického okresu Moravská Třebová až do skončení války pod správní okres (Landrat) Moravská Třebová v župě Sudety (Sudetengau). V letech 1945 až 1949 připadla

opět pod správní okres Moravská Třebová v zemi Moravskoslezské. Po reorganizaci v roce 1949 až do roku 1960 připadl pod správní okres Moravská Třebová v Brněnském kraji. Po další reorganizaci v roce 1960 byl začleněn pod zvětšený okres Svitavy ve Východočeském kraji.

Rychnov na Moravě (1872 Reichenau)⁴²

Obec ležící 8 km severozápadně od Moravské Třebové. Velká, dříve německá obec. Název pochází z německého *der richen ouwe*, znamená *auf der reichen Au* (na úrodné pasece, nivě).

V roce 1365 ves Rychnov připomíná mezi třebovským zbožím, které zapsal Jindřich ml. z Lipé markraběti Janu Jindřichovi. V roce 1398 se ves Rychnov objevuje mezi třebovským zbožím, které zapsal markrabě Jošt Heraltovi z Kunštátu. V roce 1490 se mezi třebovským zbožím, které zapsal Jiří Hrabiše Kostka z Postupic Ladislavu z Boskovic, uvádí horní a dolní konec Rychnova. Ves nadále sdílela osudy třebovského panství. V roce 1410 je doložena dědičná rychta. Fara je doložena roku 1486, roku 1550 byla luterská, v roce 1630 zanikla. V roce 1748 zde byla zřízena lokálie s kostelem a školou, v roce 1784 kuracie a v roce 1843 fara. Do roku 1849 byla obec Rychnov součástí panství Moravská Třebová. V roce 1850 byla obec začleněna do politického okresu Moravská Třebová. Po záboru pohraničí v říjnu 1938 připadla s většinou politického okresu Moravská Třebová až do skončení války pod správní okres (Landrat) Moravská Třebová v župě Sudety (Sudetengau). V letech 1945 až 1949 připadla

opět pod správní okres Moravská Třebová v zemi Moravskoslezské. Po reorganizaci v roce 1949 až do roku 1960 připadl pod správní okres Moravská Třebová v Brněnském kraji. Po další reorganizaci v roce 1960 byl začleněn pod zvětšený okres Svitavy ve Východočeském kraji.

Staré Město (1872 Altstadt)⁴³

Obec ležící 4 km severně od Moravské Třebové. Velká, dříve německá obec. Německý název Altendorf je v protikladu s významem město, odpovídá stavu, že Staré Město bylo vsí.

Stará slovanská osada, střediskový předchůdce Moravské Třebové, ale pro nevhodnost polohy bylo lokováno nové město Moravská Třebová jinam. Jde o nejstarší doloženou osadu na Moravskotřebovsku. Její český název byl převzat německými kolonisty. V okolí Starého Města je řada vsí českého původu. V roce 1365 se městečko Stará Třebová připomíná mezi třebovským zbožím, které zapsal Jindřich ml. z Lipé markraběti Janu Jindřichovi. V roce 1398 se ves Stará Třebová objevuje opět mezi třebovským zbožím, které zapsal markrabě Jošt Heraltovi z Kunštátu. V roce 1490 se mezi třebovským zbožím, které zapsal Jiří Hrabíše Kostka z Postupic Ladislavu z Boskovic, uvádí ves Staré Město. Ves do roku 1849 sdílela osudy třebovského panství. Fara je poprvé zmíněna roku 1486. V roce 1575 byl ve Starém Městě luterský farář. V roce 1791 vznikla rozparcelováním panského dvora osada Bílá Studně (Lichtenbrunn). Skupina domů u silnice k Dětrichovu je pozůstatkem osady Ulice (Plateam), připomínané ve 14. století,

v roce 1946 místní část Staroměstská Ulice. Na místě starého dvora snad stála zaniklá ves Fyerhof. Do roku 1849 byla obec Staré Město součástí panství Moravská Třebová. V roce 1850 byla obec začleněna do politického okresu Moravská Třebová. Po záboru pohraničí v říjnu 1938 připadla s většinou politického okresu Moravská Třebová až do skončení války pod správní okres (Landrat) Moravská Třebová v župě Sudety (Sudetengau). V letech 1945 až 1949 připadla opět pod správní okres Moravská Třebová v zemi Moravskoslezské. Po reorganizaci v roce 1949 až do roku 1960 připadla pod správní okres Moravská Třebová v Brněnském kraji. Po další reorganizaci v roce 1960 byla začleněna pod zvětšený okres Svitavy ve Východočeském kraji. V tomto roce se staly osadami Starého Města obce Petrušov a Radišov, od roku 1976 i obce Borušov, Prklišov a Svojanov, odtržené zpět roku 1990. Další připojenou osadou byla i Bílá Studně.

Sušice (1872 Tschischitz)⁴⁴

Dříve samostatná obec ležící 2 km severovýchodně od Moravské Třebové, dnes místní část Moravské Třebové. Název znamená ves lidí Suchových, Sušových.

Osada slovanského původu, která vznikla ještě před německou kolonizací. V roce 1365 se ves Sušice připomíná mezi třebovským zbožím, které zapsal Jindřich ml. z Lipé markraběti Janu Jindřichovi. V roce 1398 se ves Sušice objevuje opět mezi třebovským zbožím, které zapsal markrabě Jošt Heraltovi z Kunštátu. V roce 1490 se ves opět

objevuje mezi třebovským zbožím, které zapsal Jiří Hrabíše Kostka z Postupic Ladislavu z Boskovic. Do roku 1849 byla obec Sušice součástí panství Moravská Třebová. V roce 1850 byla obec začleněna do politického okresu Moravská Třebová. Po záboru pohraničí v říjnu 1938 připadla s většinou politického okresu Moravská Třebová až do skončení války pod správní okres (Landrat) Moravská Třebová v župě Sudety (Sudetengau). V letech 1945 až 1949 připadla opět pod správní okres Moravská Třebová v zemi Moravskoslezské. Po reorganizaci v roce 1949 až do roku 1960 připadl pod správní okres Moravská Třebová v Brněnském kraji. Po další reorganizaci v roce 1960 byl začleněn pod zvětšený okres Svitavy ve Východočeském kraji. V tomto roce se stala místní částí Moravské Třebové.

Svojanov (1872 Wojes, Swanov)⁴⁵

Dříve samostatná obec ležící 9 km severovýchodně od Moravské Třebové, dnes součást obce Borušov. Velmi malá, dříve německá obec. Německý název vznikl přijetím českého Svojanov dekompozicí Svoj- na německé Zwoy, chápané zu Woy-.

V pramenech ke třebovskému zboží se poprvé Svojanov uvádí z roku 1535 až 1548, tehdy jako pustá ves. V roce 1590 se připomíná Horní a Dolní Svánov, kde byl panský dvůr, vzniklý zakoupením zákupní rychty. Obě části splynuly v jednu. V roce 1661 se uvádí ves Svojanov. Do roku 1849 byla obec Svojanov součástí panství Moravská Třebová. V roce 1850 byla obec začleněna do politického okresu

Moravská Třebová. Tehdy se staly osadami Svojanova obce Karlín (do roku 1869) a Svanovské Dvorce. Po záboru pohraničí v říjnu 1938 připadla s většinou politického okresu Moravská Třebová až do skončení války pod správní okres (Landrat) Moravská Třebová v župě Sudety (Sudetengau). V letech 1945 až 1949 připadla opět pod správní okres Moravská Třebová v zemi Moravskoslezské. Po reorganizaci v roce 1949 až do roku 1960 připadl pod správní okres Moravská Třebová v Brněnském kraji. Po další reorganizaci v roce 1960 byl začleněn pod zvětšený okres Svitavy ve Východočeském kraji. V tomto roce se stal Svojanov osadou Borušova. S tím se sloučil v roce 1976 s obcí Staré Město, odkud se Borušov s částmi Svojanov a Prklišov oddělil v roce 1990.

Šnekov (1846 Schneckendorf, Schnekken Dorfel)⁴⁶

Dříve samostatná obec ležící 11 km jižně od Moravské Třebové, dnes součást obce Březiny. Malá, dříve německá obec. Původně německý název Dorfles, Dorfleins, tj. víska, adaptací do češtiny Derflík, v 17. století připojeno Schnecke, tj. šnek, hlemýžď. Název poté znamenal buď Šnekova ves, nebo pravděpodobněji ves, kde je hodně šneků.

Ves se připomíná v roce 1258 mezi vesnicemi, nad kterými získalo jurisdikci město Jevíčko. Vznik měl souvislost s potřebou zásobovat město Jevíčko. Vzniklo při německé kolonizaci ve 13. století. V roce 1398 se ves Dorflík objevuje mezi třebovským zbožím, které zapsal markrabě Jošt Heraltovi z Kunštátu. V roce 1490 se ves Derflík uvádí mezi třebovským zbožím, které zapsal Jiří Hrabíše Kostka

z Postupic Ladislavu z Boskovic. Do roku 1849 byla obec Šnekov součástí panství Moravská Třebová. V roce 1850 byla obec začleněna do politického okresu Moravská Třebová. Po záboru pohraničí v říjnu 1938 připadla s většinou politického okresu Moravská Třebová až do skončení války pod správní okres (Landrat) Moravská Třebová v župě Sudety (Sudetengau). V letech 1945 až 1949 připadla opět pod správní okres Moravská Třebová v zemi Moravskoslezské. Po reorganizaci v roce 1949 až do roku 1960 připadl pod správní okres Moravská Třebová v Brněnském kraji. Po další reorganizaci v roce 1960 byl začleněn pod zvětšený okres Svitavy ve Východočeském kraji. V období 1869 až 1881 a znovu od roku 1960 je Šnekov osadou obce Březiny.

Třebařov (1872 Gross Triebendorf–*Velký Třebařov*, Klein Triebendorf–*Malý Třebařov*)⁴⁷

Velký Třebařov

Velká, dříve německá obec, která se roku 1884 sloučila s obcí Malý Třebařov do obce Třebařov (od roku 1910 městys). Dříve německé obyvatelstvo. Název obce snad může znamenat ves lidí z Třebové.

Třebařov se poprvé připomíná roku 1267, kdy Boreš z Rýzmburka založil na pahorku u řeky Sázavy augustiniánský klášter Corona S. Mariae. V roce 1365 se ves Třebovařov pod názvem Triebesdorf připomíná mezi třebovským zbožím, které zapsal Jindřich ml. z Lipé markraběti Janu Jindřichovi. V roce 1398 se ves Třebovařov objevuje opět mezi třebovským zbožím, které zapsal markrabě Jošt Heraltovi

z Kunštátu. V roce 1490 se ves opět objevuje mezi třebovským zbožím, které zapsal Jiří Hrabíše Kostka z Postupic Janu Heraltovi z Kunštátu a Plumlova, který panství ještě téhož roku zapsal Ladislavu z Boskovic. Do roku 1849 byla obec Velký Třebařov součástí panství Zábřeh na Moravě. V roce 1850 byla obec začleněna do politického okresu Moravská Třebová. V roce 1884 vytvořily spojené obce Velký Třebařov a Malý Třebařov, které náležely od roku 1855 pod správní okres Zábřeh, odkud byly v roce 1875 předány zpět pod pravomoc politického okresu Moravská Třebová.

Malý Třebařov

Dříve samostatná obec, která se od roku 1884 sloučila s obcí Velký Třebařov do obce Třebařov (od roku 1910 městys). Název obce snad může znamenat ves lidí z Třebové. V zábřežském urbáři ze 16. stletí se uvádí dvě osady Malý a Velký Třebovarov, které se staly od roku 1602 samostatnými obcemi v čele s rychtářem. Do roku 1849 byla obec Malý Třebařov součástí panství Zábřeh na Moravě. V roce 1850 byla obec začleněna do politického okresu Moravská Třebová. V roce 1884 vytvořily spojené obce Velký Třebařov a Malý Třebařov, které náležely od roku 1855 pod správní okres Zábřeh, odkud byly v roce 1875 předány zpět pod pravomoc politického okresu Moravská Třebová.

Třebařov

Obec ležící 8,5 km severovýchodně od Moravské Třebové. Velká, dříve německá obec. Název znamená ves lidí z Třebové.

V roce 1884 vytvořily spojené obce Velký Třebařov a Malý Třebařov, které náležely od roku 1855 pod správní okres Zábřeh, odkud byly v roce 1875 předány zpět pod pravomoc politického okresu Moravská Třebová. Po záboru pohraničí v říjnu 1938 připadla s většinou politického okresu Moravská Třebová až do skončení války pod správní okres (Landrat) Moravská Třebová v župě Sudety (Sudetengau). V letech 1945 až 1949 připadla opět pod správní okres Moravská Třebová v zemi Moravskoslezské. Po reorganizaci v roce 1949 až do roku 1960 připadl pod správní okres Moravská Třebová v Brněnském kraji. Po další reorganizaci v roce 1960 byl začleněn pod zvětšený okres Svitavy ve Východočeském kraji.

Udánky (1872 Undangs)⁴⁸

Dříve samostatná obec ležící 1,5 km severozápadně od Moravské Třebové. Malá, dříve německá obec. Název znamená ves lidí Udanových.

V roce 1365 se ves Udánky pod názvem Budox připomíná mezi třebovským zbožím, které zapsal Jindřich ml. z Lipé markraběti Janu Jindřichovi. V roce 1398 se ves Udánky pod názvem Udank objevuje opět mezi třebovským zbožím, které zapsal markrabě Jošt Heraltovi z Kunštátu. V roce 1490 se ves opět objevuje mezi třebovským zbožím, které zapsal Jiří Hrabíše Kostka z Postupic Janu Heraltovi

z Kunštátu a Plumlova, který panství ještě téhož roku zapsal Ladislavu z Boskovic. K obci patřil svobodný mlýn Hanuše Litvice ze Staré Rudné ve Slezsku. V roce 1624 se uvádí jako pustý. Asi 3 km od Udánek stávala zemanská vodní tvrz. Existovala od 13. do 15. století, kdy po začlenění Udánek do třebovského panství zanikla. Do roku 1849 byla obec Udánky součástí panství Moravská Třebová. V roce 1850 byla obec začleněna do politického okresu Moravská Třebová. Po záboru pohraničí v říjnu 1938 připadla s většinou politického okresu Moravská Třebová až do skončení války pod správní okres (Landrat) Moravská Třebová v župě Sudety (Sudetengau). V letech 1945 až 1949 připadla opět pod správní okres Moravská Třebová v zemi Moravskoslezské. Po reorganizaci v roce 1949 až do roku 1960 připadl pod správní okres Moravská Třebová v Brněnském kraji. Po další reorganizaci v roce 1960 byl začleněn pod zvětšený okres Svitavy ve Východočeském kraji. V tomto roce se stala místní částí Moravské Třebové.

Unerázka (1872 Unrutz, Umírazka)⁴⁹

Dříve samostatná obec ležící 9,5 km jihovýchodně od Moravské Třebové, nyní část obce Bezděčí u Trnávky. Velmi malá česká obec. Název místa je odvozen od osobního jména Uněrad.

Ves se připomíná v roce 1258 mezi vesnicemi, nad kterými získalo jurisdikci město Jevíčko. V roce 1365 se ves Unerázka objevuje mezi cimburským zbožím, které Jindřich z Lipé prodal roku 1365 markraběti Janu Jindřichovi. V roce 1408 zapsal

Markrabě Jošt Unerázku Vojnovi z Křetína. Roku 1416 se psal Michal z Unerázky. V roce 1446 zapsala Anna z Bezděčí Unerázku Mikuláši z Krakovce. V roce 1547 Kryštof z Boskovic zapsal panství Šimonu Ederovi ze Šťavnice, jehož syn Vavřinec Eder prodal před rokem 1565 panství Erazimu Weyzingerovi z Weyzingu. V letech 1568 až 1579 byl držitelem panství Prokop Podstatský z Prusinovic. Do roku 1849 byla obec Unerázka součástí panství Moravská Třebová. V roce 1850 byla obec začleněna do politického okresu Moravská Třebová. Od roku 1938 připadla jako nezabraná obec do správy v Jevíčku a ještě téhož roku přešla do správy politického okresu v Litovli. V letech 1945 až 1949 připadla opět pod správní okres Moravská Třebová v zemi Moravskoslezské. Po reorganizaci v roce 1949 až do roku 1960 připadl pod správní okres Moravská Třebová v Brněnském kraji. Po další reorganizaci v roce 1960 byl začleněn pod zvětšený okres Svitavy ve Východočeském kraji. Od roku 1965 je osadou obce Bezděčí u Trnávky.

Útěchov (1872 Uttingsdorf)⁵⁰

Samostatná obec ležící 4 km jihozápadně od Moravské Třebové. Malá, dříve německá obec. Osada slovanského původu, název je odvozen od osobního jména Útěch.

Ves vznikla ještě před německou kolonizací. V roce 1365 se ves Útěchov pod názvem Vthyksdorf připomíná mezi třebovským zbožím, které zapsal Jindřich ml. z Lipé markraběti Janu Jindřichovi. V roce 1398 se ves Útěchov objevuje opět mezi třebovským zbožím, které zapsal markrabě Jošt

Heraldovi z Kunštátu. V roce 1490 se ves opět objevuje mezi třebovským zbožím, které zapsal Jiří Hrabiše Kostka z Postupic Janu Heraldovi z Kunštátu a Plumlova, který panství ještě téhož roku zapsal Ladislavu z Boskovic. V roce 1572 zde koupila vrchnost zákupní rychtu a vytvořila dvůr. Do roku 1849 byla obec Útěchov součástí panství Moravská Třebová. V roce 1850 byla obec začleněna do politického okresu Moravská Třebová. Po záboru pohraničí v říjnu 1938 připadla s většinou politického okresu Moravská Třebová až do skončení války pod správní okres (Landrat) Moravská Třebová v župě Sudety (Sudetengau). V letech 1945 až 1949 připadla opět pod správní okres Moravská Třebová v zemi Moravskoslezské. Po reorganizaci v roce 1949 až do roku 1960 připadl pod správní okres Moravská Třebová v Brněnském kraji. Po další reorganizaci v roce 1960 byl začleněn pod zvětšený okres Svitavy ve Východočeském kraji. V roce 1976 se Útěchov sloučil Moravskou Třebovou, odkud se roku 1990 osamostatnil.

Žipotín (1872 Seibelsdorf)⁵¹

Dříve samostatná obec ležící 7,5 km východně od Moravské Třebové, dnes součást obce Gruna. Velmi malá, dříve německá obec. Název vychází z německého Siegbot(o) - sigu (vítězství), boto (posel).

V roce 1365 se ves Žipotín objevuje mezi cimberským zbožím, které Jindřich z Lipé prodal roku 1365 markraběti Janu Jindřichovi. V roce 1398 se ves Žipotín objevuje opět mezi třebovským zbožím, které

zapsal markrabě Jošt Heraltovi z Kunštátu. V roce 1490 se ves opět objevuje mezi třebovským zbožím, které zapsal Jiří Hrabiše Kostka z Postupic Janu Heraltovi z Kunštátu a Plumlova, který panství ještě téhož roku zapsal Ladislavu z Boskovic. V roce 1535 se v Žipotíně uvádí dědičná rychta. V roce 1602 odprodal Ladislav Velen ze Žerotína Žipotín Janu Němčickému z Němčic. Jako součást třebovského panství je ves opět uváděna v období 1775 až 1776. Do roku 1849 byla obec Žipotín součástí panství Moravská Třebová. V roce 1850 byla obec začleněna do politického okresu Moravská Třebová. Po záboru pohraničí v říjnu 1938 připadla s většinou politického okresu Moravská Třebová až do skončení války pod správní okres (Landrat) Moravská Třebová v župě Sudety (Sudetengau). V letech 1945 až 1949 připadla opět pod správní okres Moravská Třebová v zemi Moravskoslezské. Po reorganizaci v roce 1949 až do roku 1960 připadl pod správní okres Moravská Třebová v Brněnském kraji. Po další reorganizaci v roce 1960 byl začleněn pod zvětšený okres Svitavy ve Východočeském kraji. Od roku 1949 byla osadou Žipotína obec Karlín a od roku 1960 je Žipotín osadou Gruny.

6. Doklady nástěnného malířství v církevních objektech v obcích na Moravskotřebovsku

Boršov

V kostele sv. Anny byly pod barevnými nátěry objeveny v roce 2003 pozdně gotické malby.

Borušov

V kapli Panny Marie nebyla zjištěna žádná malířská výzdoba.

Březina

V kapli sv. Rocha a Šebestiána zatím nebyla zjištěna žádná malířská výmalba.

Dětřichov u Moravské Třebové

V kostele sv. Petra a Pavla a v kapli sv. Anny se nenachází žádný doklad malířské výzdoby.

Gruna

V kapli sv. Vavřince (součást fary) se nenachází žádná malířská výzdoba.

Karlín

V kapličce dosud nebyl nalezen žádný doklad malířské výmalby.

Koruna

V kapli Nanebevzetí Panny Marie se nenachází žádná malířská výzdoba.

Křenov

V kostele sv. Jana Křtitele v presbytáři se nachází freska Oslava Nejsvětější Trojice. V hlavní lodi potom Křest Kristův v Jordáně, okolo pak poprsí apoštolů. Ve zděné kruchtě se nalézají na tribuně freska téma z legendy sv. Jana Křtitele. V hlavní lodi na klenbách jsou ve štukových zrcadlech fresky Tobiáše, Abrahama a Izáka. V kapli Dušiček se nachází freska Posledního soudu. Na hlavním oltáři pak Křest Kristův v Jordáně (al fresco). Na bočním oltáři obraz Smrt Josefa. Dále pak obrazy Křížové cesty v rokokových rámech ze 3. čtvrtiny 18. století. Na pilířích kruchty obrazy sv. Valentina a sv. Barbory ze 3. čtvrtiny 18. století. Nachází se zde také obraz Snímání z kříže od Eduarda Kasparida z roku 1882.

V kapli sv. Isidora se v kupoli nalézají freska Osmi kúrů andělských od J. K. Handkeho z roku 1727. Na kruchtě jsou zašlé obrazy z legendy sv. Isidora.

Kunčina

V kostele sv. Jiří se na kruchtě nachází tabulový obraz Zmrtvýchvstání. Dále je zde k vidění rokoková Křížová cesta a dva renesanční malované reliéfy sv. Jiří zabíjející draka a Jákobův žebřík.

Lázy

V kapli sv. Marka se nenachází žádný doklad malířské výzdoby.

Městečko Trnávka

V kostele sv. Jakuba jsou na dvou bočních klasicistních oltářích sv. Josefa a Panny Marie v nástavcích obrazy. Dále obraz sv. Liboria z konce 18. století.

Mladějov na Moravě

V kapli sv. Trojice nebyla zjištěna žádná malířská výzdoba.

Moravská Třebová

V kostele Sv. Josefa v kapli Sv. Petra v okovech se v lunetách nalézají pět nástěnných maleb (olej na omítce), jejichž autorem je pater Albin Hlawatsch. Stěny jsou pokryty šablonovou malbou, přibližně ze stejné doby jako malby v lunetách. Nástěnné malby se nalézají také na chodbě kláštera, jehož je kostel součástí.

Ve hřbitovním kostele Nalezení Sv. Kříže jsou Nástěnné malby v presbytáři, jejichž autorem je J. T. Supper. Malby pochází z roku 1755. Na klenbě se nachází scéna Nalezení Svatého kříže. Po stranách, taktéž v presbytáři, jsou vyobrazeny Peklo a Smrt, Adam a Eva a ukřižovaný Kristus. Autorem je J. T. Supper. Na triumfálním oblouku se nalézají námět Posledního soudu doprovázený malovaným epitafem, na němž byla pravděpodobně některá slova záměrně znečitelněna. Autorem je taktéž J. T. Supper. Na klenbě lodi se nalézají dekorativní výmalby pravděpodobně z přelomu 19. a 20. století. Na oltáři Sv. Josefa v hlavní lodi se nalézají iluzivní nástěnné malby od J. T. Suppera namalované roku

1771 doplňující závěsný obraz.

V kapli všech svatých nacházející se na hřbitově, Sloužící dnes jako lapidárium pro kamenné renesanční epitafy se na klenbě nachází dekorativní malba pravděpodobně z konce 19. století.

V exteriéru Loretánské kaple se nachází nástěnné malby z roku 1767, které jsou dílem J. T. Suppera. Na východní straně se nachází Zvěstování Panně Marii, na severní straně pak Přenesení Loretánské kaple a Narození Páně, dochované pouze ve fragmentálním stavu.

Ve farním kostele Nanebevzetí Panny Marie je fresková výzdoba jenž je převážně dílem Judy Tadeáše Suppera, který na ni pracoval v letech 1762 – 1768. Na nástropní malbě v presbyteriu je vypodobeno Nanebevzetí Panny Marie. Kompozice čítá celkem 31 postav (např. Noe, Abraham, Adam, Eva aj.). Uprostřed kompozice se vznášejí figury Boha a hrajících andělů. Závěru presbytáře dominuje iluzivní ztvárnění kupole. Na stěnách je pak zobrazen král Šalamoun přijímající svou matku Betsabé a nabízející jí místo po své pravici (na malbě se nalézá i Supperův autoportrét). Celý děj se odehrává v iluzivní architektuře. Na protější straně je zobrazena scéna Korunování Ester, taktéž v iluzivní architektuře. V hlavní lodi, v prvním poli je znázorněno Narození Krista. Nad okny ve výklencích nalezneme biblické ženy (Ruth, Hagar, Rachel a Rebeku). Scény Klanění pastýřů, Korunování Panny Marie a Bůh jako Stvořitel jsou už dílem Supperova syna Sylvestra.

Nová Ves

V kostele sv. Rocha nebyla zjištěna žádná malířská výzdoba.

Petrušov

V kapli sv. Petra a Pavla nebyla zjištěna žádná malířská výzdoba. Stavba je v dnešní době přestavována, bude sloužit pravděpodobně k obytným účelům, viz. obr.)

Pohledy

V kapli sv. Víta nebyla zjištěna žádná malířská výzdoba.

Přední Arnoštov

V kapli sv. Víta se nenachází žádný doklad malířské výzdoby.

Radišov

V kapli sv. Rocha nebyla zjištěna žádná malířská výzdoba.

Radkov

V kapličce se nenachází žádná malířská výzdoba.

Rychnov na Moravě

V kostele sv. Mikuláše se na hlavním oltáři nalézá obraz od J.Umlaufa. Na bočním oltáři vpravo pak obraz Nejsvětější Trojice. Na bočním oltáři vlevo rokokový panelový obraz Sv. Rodiny. Na oltáři sv. Jana Nepomuckého se nalézá obraz od J.Umlaufa. Vnitřní výmalba kostela pochází z roku 1874, je dílem třebovského malíře Ignáce Hegera.

Na faře jsou dva obrazy Mene Tekel Fares a Svatba Královská (olejomalby od J.T.Suppera z 2. pol. 18. století).

Staré Město

V kostele sv. Kateřiny se na oltáři nachází rokokový obraz od J.T.Suppera z 2. pol. 18. století. Po požáru byla loď kostela vyzdobena dekorativní výmalbou z přelomu 19. a 20. století. Pod současnou výzdobou lze předpokládat hodnotnější, snad z 18. století a starší.

Sušice

V kapliče se nenachází žádná malířská výzdoba.

Šnekov

V kapli sv. Jana Nepomuckého se nenachází žádná nástěnná malířská výzdoba.

Třebařov

V kostele Nejsvětější Trojice se nenalézá žádný doklad nástěnné malířské výzdoby.

Žipotín

V kapli Panny Marie se nenachází žádná malířská výzdoba.

7. Rozdělení obcí na Moravskotřebovsku podle církevních správních center

Farní úřad Moravská Třebová

Boršov

Borušov

Březina

Dětřichov u Moravské Třebové

Dlouhá Loučka

Gruna

Janůvky

Karlín

Křenov

Kunčina

Linhartice

Moravská Třebová

Nová Ves

Petrušov

Prklišov

Přední Arnoštov

Radišov

Staré Město

Sušice

Šnekov

Udánky

Útěchov

Žipotín

Farní úřad Městečko Trnávka

Lázy

Malíkov

Městečko Trnávka

Pacov
Pěčíkov
Petrůvka
Radkov
Rozstání
Unerázka

Farní úřad Starý Maletín

Svojanov

Farní úřad Březová nad Svitavou

Horní Rudná
Pohledy

Farní úřad Vranová Lhota

Bohdalov

Farní úřad Tatenice

Koruna

Farní úřad Rychnov na Moravě

Rychnov na Moravě
Mladějov

8. Umělci činní na Moravskotřebovsku

David, Christian

Francouzský malíř žijící mezi lety 1712–1724 v Moravské Třebové. Životopisná data nejsou známá. David vedl v Moravské Třebové malířskou dílnu, kde se zabýval se zejména uměleckořemeslnými pracemi. Byl také členem Mariánského bratrstva. Společně s truhlářem Hofrichterem se podílel na stavbě a výzdobě barokní knihovny tamního františkánského kláštera. Zemřel v Moravské Třebové.

Handke (Hancke, Hankhe, Hanke), Jan Kryštof

(nar. 18. února 1694 v Janovicích u Rýmařova na Moravě–zemř. 31. prosince 1774 v Olomouci)

Malíř fresek a obrazů, působící zejména na severní Moravě. Ve dvanácti letech se odešel učit do Bruntálu k malíři J.D.Langerovi. Roku 1712 odešel do Olomouce. Jeho malba se nalézají v kostele v Rýmařově, v posluchárně univerzity v Olomouci, ve Šternberku (1719), v Pavlovičkách (1721). V letech 1722 namaloval fresky v kapli sv. Jana Sarkandera v Olomouci a vyzdobil i tamnější radnici. Roku 1723 se stal v Olomouci mistrem. Od té doby se rozvíjí jeho soustavná činnost na Moravě, ve Slezsku a v Čechách. V kostele na Svatém Kopečku vymaloval kupoli a několik oltářních obrazů. Další jeho práce se nalézají v Opavě, v klášteře Hradisko v Olomouci, v Křenově u Moravské Třebové (1729), v Uničově, Hradci Králové, Hrochově Týnci aj. V letech 1723–1733 vymaloval jezuitům ve Vratislavi slavnostní sál a mariánskou oratoř. V letech 1742–

1744 vymaloval zámeckou kapli ve Velkých Losinách. Dále maloval v Olomouci (nástropní malby v chrámu Panny Marie Sněžné), Mikulově, Bruntále. Později převážně tvořil pro severní Moravu a okolí svého rodiště (Šternberk, Rýmařov, Fulnek, Jívová u Šternberka, Holešov, Hanušovice aj.). Maloval také cechovní korouhve a krucifixy. O své malířské činnosti zanechal četné zápisy.

Kasparides, Eduard

(nar. 18. března 1858 v Křenově–zemř. 19. července 1926 v Gleichenbergu ve Štýrsku)

Vídeňský malíř, v letech 1876–1884 žák tamní akademie (čtyři roky u profesora J. Trenkwalda). Pracoval v Mnichově, od roku 1886 působil ve Vídni. Podnikl řadu studijních cest po Německu, Itálii, Švédsku a Rusku. Z počátku maloval zejména žánrové výjevy a náboženské kompozice (*Oplakávání Krista* 1888, *Vzkříšení Jairovy dcery* 1891, *Pieta* 1892, *Ztracený ráj* 1895). Od roku 1899 se věnoval výhradně krajinářství. Mnoho motivů pro svoji tvorbu čerpal z přímořských oblastí (Dubrovník, Neroi). Stal se známým svým portrétem ruské carevny Alexandry Feodorovny z roku 1897. V Křenově, svém rodišti, restauroval fresky ve farním kostele. Svoji uměleckou pozůstalost odkázal rakouské státní galerii, městu Vídni a Künstlerhausu ve Vídni.

Kracker (Kraker, Krocker), Jan Lukáš

(nar. 1717 ve Znojmě–zemř.1771 v Jageru)

Malíř fresek a oltářních obrazů. Prvního školení se mu dostalo ve Vídni, kde navštěvoval jedenáct let tamější akademii. Jeho dílo je ovlivněno Trogerem a Maulbertskem. V 50. letech působil zejména na jižní Moravě (oltářní obrazy ve Znojmě). V letech 1760–1761 provedl velmi úspěšně výmalbu nově upraveného stropu lodi v jezuitském kostele sv. Mikuláše na Malé Straně. Od roku 1762 byl Kracker ve spojení s jagerským biskupem hrabětem K.Esterházym. V letech 1762 až 1765 pracoval na výmalbě pěti klenebních polí a sedmi oltářních obrazů pro premonstrátský klášterní kostel sv. Jana Křtitele v Jasově u Košic. Nádrovní fresky patří bezesporu k velmi zdařilým ukázkám rokokové malby. Roku 1766 pracoval Kracker v premonstrátském klášterním kostele sv. Petra a Pavla v Nové Říši na Moravě na klenební výmalbě. Po roce 1765 je pracovně i soukromě stále více poután k Uhrám. V Krackerově tvorbě se stále více uplatňuje, podle požadavků K. Esterházyho, klasicistní pojetí malby. Byl-li předtím přechod ke klasicistnímu cítění pozvolný, po roce 1778 se již naplno stává přívržencem tohoto směru, jak je patrné ve výmalbě stropu knihovny arcibiskupského lycea v Jageru na téma Tridentského koncilu.

Leicher (Leichert), Ivo Felix

(nar. 18. května 1727 v Bílovci ve Slezsku–zemř. 20. února 1812 ve Vídni)

Malíř oltářních obrazů působící na Moravě, v Čechách a ve Vídni. Tvořil pod vlivem italských mistrů. Po vyučení tkalcem se v Příboře začal učit malířství. Po přijetí na vídeňskou akademii se stal žákem Maultbertsche, s nímž pak pracoval na obrazech a freskách pro piaristický kostel v Mikulově. Dále pracoval v kostelích v Bílovci, Opavě, Fulneku (obraz Nejsvětější Trojice), v Místku (obrazy Panna Marie a Sv. Rodina), v Morkovicích u Zdounek, Brně, Benešově (oltářní obrazy Svaté Rodiny a Panna Marie v oblacích), Litomyšli (kostel piaristů, Sv. Jan Nepomucký), Praze, v polském Krakově, Opavě (farní kostel).

Linhart, Josef Karel

(nar. 11. března 1871 v Ústí nad Orlicí–zemř. 1933 v Brně)

Malíř a restaurátor obrazů a fresek v Brně. Žák profesorů Sequense a Hynaise na pražské Akademii v letech 1890-1897. Konzervoval nástropní malby v zámku v Novém Městě nad Metují, malby v Křížové chodbě minoritského kostela v Brně, v gotické kapli v Moravském zemském muzeu v Brně, gotické a románské malby v Bořitově a Drásově, Winterhalterovy v fresky v kostele Běhařovicích, dále v Telči, v Ronově, v Moravské Třebové nástropní malby ve farním kostele a jinde.

Melicher (Melchior), Theofil

(nar. 15. října 1860 ve Vídni)

Malíř historických a náboženských obrazů a restaurátor fresek, zejména ve Vídni. Žák a spolupracovník J. M. Trenkwalda. V Jindřichově Hradci obnovil v roce 1898 fresky v kostele Sv. Jana Křtitele, téhož roku provedl malířskou výzdobu mariánské kaple v tamějším proboštském chrámu. V roce 1899 restauroval fresky v hradeckém zámku. V letech 1891-1893 obnovil nástěnné malby v románské rotundě Sv. Kateřiny ve Znojmě. Restauroval nástropní malby ve farním kostele v Moravské Třebové.

Pietro de Petri

Malíř pocházející z Brugg, kterého roku 1574 povolal na své moravskotřebovské panství Jan z Boskovic. Autor deskových obrazů.

Raab, Ignác

(nar. 5. září 1715 v Nechanicích–zemř. 21. ledna 1787 ve Velehradě na Moravě)

Malíř a fresek a oltářních obrazů, člen jezuitského řádu (vstoupil 2. listopadu 1744). Učil se u malíře J. Majora v Jičíně. Pro jezuitský řád namaloval na Moravě a v Čechách řadu fresek a obrazů. V Kolíně (sv. Florián), v Praze ve sv. Mikuláši (sv. Petr, sv. Ignác, sv. Juda Tadeáš), v Kutné Hoře v chrámu sv. Barbor, V Sedlci u Kutné Hory, v Klatovech, v dominikánském kostele v Českých Budějovicích, v Benešově, v proboštském kostele v Litomyšli, v zámecké kapli v Libni,

v zámku ve Pteníně, na Strahově. Na Moravě a ve Slezsku jsou jeho díla v dominikánském kostele v Brně, ve Znojmě, v Buchlovicích, ve Velehradě. Po zrušení jezuitského řádu bylo mnoho jeho obrazů rozprodáno soukromým sběratelům, některé až do Petrohradu.

Reinisch, Josef

Malíř zvířat a ředitel obrazárny knížete Josefa Wenzela Lichtensteina. Roku 1766 namaloval hlavní oltářní obraz z tématem Nanebevzetí Panny Marie pro farní kostel v Moravské Třebové. činný byl ještě v roce 1781.

Sadler (Sattler), Josef

(nar. 17. února 1725 v Olomouci–zemř. 9. ledna 1767 tamtéž)

Olomoucký malíř, žák a švagr Jana Kryštofa Handkeho. Mezi lety 1743–1750 pobýval v Římě. Po návratu do Olomouce pracoval opět u svého mistra Handkeho. Namaloval fresky a oltářní obrazy pro kostel ve Fulneku (okolo 1760). V Olomouci pracoval s Handkem na malbách v jezuitském konkviktu. Pro dominikánský kostel Početí Panny Marie v Olomouci namaloval oltářní obrazy. Jeho obrazy jsou i v kostele sv. Mořice.

Supper, František Karel Silvestr

(nar. 31. prosince 1743 v Moravské Třebové–zemř. 23. května 1790 tamtéž)

Moravskotřebovský malíř, syn a žák malíře J.T.Suppera. Namaloval fresky v lodi farního kostela

Nanebevzetí Panny Marie. Jeho dílem jsou i oltářní obraz sv. Jakuba v kostele sv. Jakuba v Městečku Trnávce a oltářní obraz pro kostel v Březové u Svitav. Ve své tvorbě však nedosáhl kvalit otce.

Supper, Juda Tadeáš Josef

(nar. 29. března 1712 v Mohelnici–zemř. 1. května 1771 v Moravské Třebové)

Malíř cisterciáckého řádu v Sedlci u Kutné Hory. Jeho otec Martin Supper byl obuvníkem a kostelníkem. Malířství se učil pravděpodobně od roku 1730 u olomouckého malíře Haringera. Okolo roku 1750 se Supper usadil v Moravské Třebové. Zde maloval portréty historické obrazy pro kostely a kaple ve městě i okolí. V Moravské Třebové ve farním kostele vymaloval technikou fresca presbytář (autorem zbytku výmalby je jeho syn Silvestr Supper, který však maloval podle otcových návrhů). Další malby se nalézají v Rychnově, Chornicích, Městečku Trnávce, Křenově, Gruně, Březině. V klášteře v Sedlci u Kutné Hory vymaloval v letech 1752–1757 refektář a schodiště (čtrnáct svatých pomocníků, sv. Benedikt, Robert, Alberik a Štěpán). Další práce se nacházejí v kostele v Tatenicích a Biskupicích u Jevíčka. Poslední jeho prací je nástropní malba ve farním kostele Nanebevzetí Panny Marie v Moravské Třebové.

Umlauf, Jan

(nar. 21.května 1825 v Mlýnici–zemř. 9. ledna 1916 v Kyšperku)

Malíř, žák pražské akademie. Narodil se v Kyšperku, dnešním Letohradě. Roku 1839 odešel se svým bratrem Ignácem na akademii do Vídně, kde se stal žákem Führicha. Je autorem rozsáhlé sakrální tvorby (oltářní obrazy, křížové cesty) a asi čtyř set rodinných portrétů. Jeho dílo se nachází převážně na lanškrounsku a žambersku. Kostely kde se nacházejí Umlaufovy oltářní obrazy: Anenská Studánka, Borová, České Libchavy, Dobruška, Dobříš, Dolní Čermná, Dolní Újezd, Choceň, Klášterec nad Orlicí, Kostelec nad Orlicí, Letohrad, Písečná, Poděbrady, Potštejn, Rychnov nad Kněžnou, Žamberk aj. Kostely pro které namaloval křížové cesty: Česká Třebová, Březová nad Svitavou, Častolovice, Dolní Dobrouč, Týniště nad Orlicí a Větrný Jeníkov. V Příbrami se v kostele sv. Jakuba nacházejí nástropní malby s námětem ze života sv. Jakuba. Na Svaté Hoře u Příbrami se nacházejí malby v lunetách ambitů. V Praze je od Umlaufa obraz v kostele sv. Ignáce na Karlově náměstí v tzv. dušičkové kapli s námětem o Podobenství marnotratného syna z roku 1875.

Wagenschön, František Xaver

(nar. 2. září 1726 v Liticích u Dubence–zemř. 1. ledna 1790 ve Vídni)

Vídeňský malíř a mědirytec, žák tamní akademie. Maloval podobizny, náboženské a alegorické výjevy pod vlivem italských barokních mistrů (Svatá Rodina a Pieta).

9. Závěr

Tato oblast doplatila, ostatně jako celé pohraničí díky poválečným změnám, na změnu svých vlastníků, ze které se již pravděpodobně nikdy nevzpamatuje. *„V Sudetech byl uskutečněn drastický experiment, kdy původní obyvatelé byli nahrazeni novými příchozími, bez vědomí tradice a souvislostí, s naprosto odlišným vztahem k nově nabytému. Experiment konfrontující krajinu a její paměť s obyvateli bez paměti. Obyvatelé-hospodáři byli nahrazeni obyvateli-konzumenty.“*⁵²

Narozdíl od dnešního formování krajiny a lidských sídel v ní umístěných obyvatelé dbali na vymezení svých obydlí a vůbec míst každodenního života vůči krajině, která je obklopovala, a které se stali součástí. Lidská obydlí se přirozeně formovala kolem ústředního bodu-symbolu, většinou kostela. *„Pojem obec neměl význam pouze hmotný, ale znamenal rovněž, nebo možná především, společenství sdílející společný osud.“*⁵³

10. Poznámky

- ¹ Vladimír Nekuda a kol., Moravskotřebovsko Svitavsko. Brno 2002, s. 185
- ² Matěj Spurný a kol., Proměny sudetské krajiny. 2006. s. 10
- ³ Tamtéž, s. 10
- ⁴ Tamtéž, s. 10
- ⁵ Tamtéž, s. 11
- ⁶ Tamtéž, s. 11
- ⁷ Srov. Vladimír Nekuda a kol., Moravskotřebovsko Svitavsko. Brno 2002, s. 168
- ⁸ Vladimír Nekuda a kol., Moravskotřebovsko Svitavsko. Brno 2002, s. 186
- ⁹ Srov. Karel Kuča, Města a městečka v Čechách, na Moravě a ve Slezsku. 3. sv. Praha 1998, s. 241
- ¹⁰ Srov. Dušan Foltýn a kol., Encyklopedie moravských a slezských klášterů. Praha 2005, s. 681
- ¹¹ Josef Válka, Dějiny Moravy. Díl 2. Morava reformace, renesance a baroka. Brno 1996, s. 215
- ¹² Srov. Vladimír Nekuda a kol., Moravskotřebovsko Svitavsko. Brno 2002, s. 565
- ¹³ Tamtéž, s. 568
- ¹⁴ Tamtéž, s. 573
- ¹⁵ Tamtéž, s. 576
- ¹⁶ Tamtéž, s. 580
- ¹⁷ Tamtéž, s. 584
- ¹⁸ Tamtéž, s. 588
- ¹⁹ Tamtéž, s. 592
- ²⁰ Tamtéž, s. 595
- ²¹ Tamtéž, s. 598
- ²² Tamtéž, s. 600
- ²³ Tamtéž, s. 602
- ²⁴ Tamtéž, s. 608
- ²⁵ Tamtéž, s. 612
- ²⁶ Tamtéž, s. 616
- ²⁷ Tamtéž, s. 620
- ²⁸ Tamtéž, s. 624
- ²⁹ Tamtéž, s. 634
- ³⁰ Tamtéž, s. 535
- ³¹ Tamtéž, s. 639
- ³² Tamtéž, s. 643
- ³³ Tamtéž, s. 647
- ³⁴ Tamtéž, s. 651
- ³⁵ Tamtéž, s. 654
- ³⁶ Tamtéž, s. 657
- ³⁷ Tamtéž, s. 660
- ³⁸ Tamtéž, s. 663
- ³⁹ Tamtéž, s. 667
- ⁴⁰ Tamtéž, s. 670
- ⁴¹ Tamtéž, s. 674
- ⁴² Tamtéž, s. 678
- ⁴³ Tamtéž, s. 682
- ⁴⁴ Tamtéž, s. 688
- ⁴⁵ Tamtéž, s. 691

⁴⁶ Tamtéž, s. 695

⁴⁷ Tamtéž, s. 698

⁴⁸ Tamtéž, s. 706

⁴⁹ Tamtéž, s. 710

⁵⁰ Tamtéž, s. 713

⁵¹ Tamtéž, s. 716

⁵² Matěj Spurný a kol., Proměny sudetské krajiny. 2006, s. 32

⁵³ Tamtéž, s. 33

11. Použitá literatura

- Oliva Pechová, Moravská Třebová. Praha 1957.
- Rudolf Hikl, Moravská Třebová (náčrt jejich dějin). Moravská Třebová 1949.
- Mährisch-Trübau, Akademie der Bilededen Kunste Wien, Picus Verlag Ges.m.b.H., Wien 1991
- Prokop Toman, Nový slovník československých výtvarných umělců. Praha 1957.
- kol., Encyklopedie českého výtvarného umění.
- kol., Umění baroka na Moravě a ve Slezsku.
- Kol., Umělecké památky Čech. 2. díl. Praha 1978
- Karel Kuča, Města a městečka v Čechách, na Moravě a ve Slezsku. 3. sv. Praha 1998.
- Karel Kuča, Města a městečka v Čechách, na Moravě a ve Slezsku. 4. sv. Praha 2000.
- Ladislav Loubal, Hřebečské baroko. Moravská Třebová 1996.
- Vladimír Nekuda a kol., Moravskotřebovsko Svitavsko. Brno 2002.
- Matěj Spurný a kol., Proměny sudetské krajiny, 2006
- Josef Válka, Dějiny Moravy. Díl 2. Morava reformace, renesance a baroka. Brno 1996
- Josef Bartoš – Miloš Trapl, Dějiny Moravy. Díl 4. Svobodný stát a okupace. Brno 2004
- Dušan Foltýn a kol., Encyklopedie moravských a slezských klášterů. Praha 2005

Seminární práce

- Holanová Eva, Seminární práce C 19-Farní kostel Nanebevzetí Panny Marie v Moravské Třebové. 1994/1995.

Kostelníčková Hana, Seminární práce C 101-Barokní památky v Křenově. 1996/1997.

Krejča Jáchym, Seminární práce C 21-Juda Tadeáš Supper, Encyklopedické heslo. 1994/1995.

Vymětalová Eva, Seminární práce C 33-Hřbitovní kostel Nalezení Sv. Kříže v Moravské Třebové. 1995.

12. Obrazová příloha

- Obr.1 Staré Město, kostel Sv. Kateřiny (pohled do lodi)
- Obr.2 Kostel Sv. Kateřiny (detail dekorativní výzdoby)
- Obr.3 Kostel Sv. Kateřiny (detail dekorativní výzdoby)
- Obr.4 Kostel Sv. Kateřiny (detail výmalby-církevní otec)
- Obr.5 Kostel Sv. Kateřiny (detail-archanděl Michael)
- Obr.6 Kostel Sv. Kateřiny (detail-archanděl Gabriel)
- Obr.7 Kostel Sv. Kateřiny (detail-apoštol)
- Obr.8 Moravská Třebová, hřbitovní kostel Nalezení Sv. Kříže (pohled do presbyteria)
- Obr.9 Hřbitovní kostel Nalezení Sv. Kříže (detail nástropní malby v presbyteriu)
- Obr.10 Hřbitovní kostel Nalezení Sv. Kříže (pohled na nástropní malbu v presbyteriu)
- Obr.11 Hřbitovní kostel Nalezení Sv. Kříže (detail malby nad hlavním oltářem)
- Obr.12 Hřbitovní kostel Nalezení Sv. Kříže (detail malovaného epitafu na vítězném oblouku)
- Obr.13 Hřbitovní kostel Nalezení Sv. Kříže (pohled na iluzivně malovaný oltář Sv. Josefa)
- Obr.14 Hřbitovní kostel Nalezení Sv. Kříže (detail iluzivní malby oltáře Sv. Josefa v hlavní lodi)
- Obr.15 Hřbitovní kostel Nalezení Sv. Kříže (zbytky starších maleb nalezených v hlavní lodi)
- Obr.16 Hřbitovní kostel Nalezení Sv. Kříže (detail dekorativní nástěnné malby)
- Obr.17 Hřbitovní kostel Nalezení Sv. Kříže (detail dekorativní nástěnné malby)
- Obr.18 Moravská Třebová, kostel sv. Josefa (pohled do lodi)
- Obr.19 Kostel s. Josefa (pohled do presbytáře)
- Obr.20 Kostel sv. Josefa (dekorativní nástěnná malba z konce 19. století)
- Obr.21 Kostel sv. Josefa (dekorativní nástěnná malba z konce 19. století)
- Obr.22 Kostel sv. Josefa (detail nástěnné malby z konce 19. století)
- Obr.23 Kostel sv. Josefa (detail nástěnné malby z konce 19. století)
- Obr.24 Kostel sv. Josefa (detail nástěnné malby z konce 19. století)
- Obr.25 Kostel sv. Josefa (detail nástěnné malby z konce 19. století)
- Obr.26 Moravská Třebová, farní kostel Nanebevzetí Panny Marie (pohled do presbytáře)
- Obr.27 Farní kostel Nanebevzetí Panny Marie (pohled do klenby presbytáře)

- Obr.28 Farní kostel Nanebevzetí Panny Marie (pohled na iluzivní průhled klenbou v presbytáři)
- Obr.29 Farní kostel Nanebevzetí Panny Marie (pohled do klenební výseče v hlavní lodi)
- Obr.30 Farní kostel Nanebevzetí Panny Marie (pohled na klenební pole v hlavní lodi)
- Obr.31 Farní kostel Nanebevzetí Panny Marie (pohled na klenbu presbytáře)
- Obr.32 Farní kostel Nanebevzetí Panny Marie (pohled na klenbu v hlavní lodi)
- Obr.33 Farní kostel Nanebevzetí Panny Marie (pohled na klenbu v hlavní lodi)
- Obr.34 Křenov, kostel sv. Jana Křtitele (pohled do lodi)
- Obr.35 Kostel sv. Jana Křtitele (pohled na klenbu)
- Obr.36 Rychnov, kostel sv. Mikuláše (presbytář)
- Obr.37 Kunčina, kostel sv. Jiří (malovaný renesanční reliéf)
- Obr.38 Moravská Třebová, Loretánská kaple (celkový pohled)
- Obr.39 Moravská Třebová, Loretánská kaple (pohled na severní stěnu)



Obr.1 Staré Město, kostel Sv. Kateřiny
(pohled do lodi)



Obr.2 Kostel Sv. Kateřiny
(detail dekorativní výzdoby)



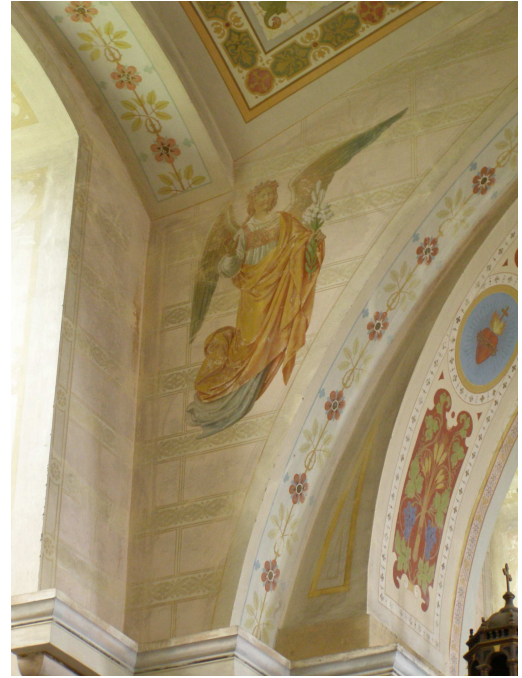
Obr.3 Kostel Sv. Kateřiny
(detail dekorativní výzdoby)



Obr.4 Kostel Sv. Kateřiny
(detail výmalby-církevní otec)



Obr.5 Kostel Sv. Kateřiny
(detail-archanděl Michael)



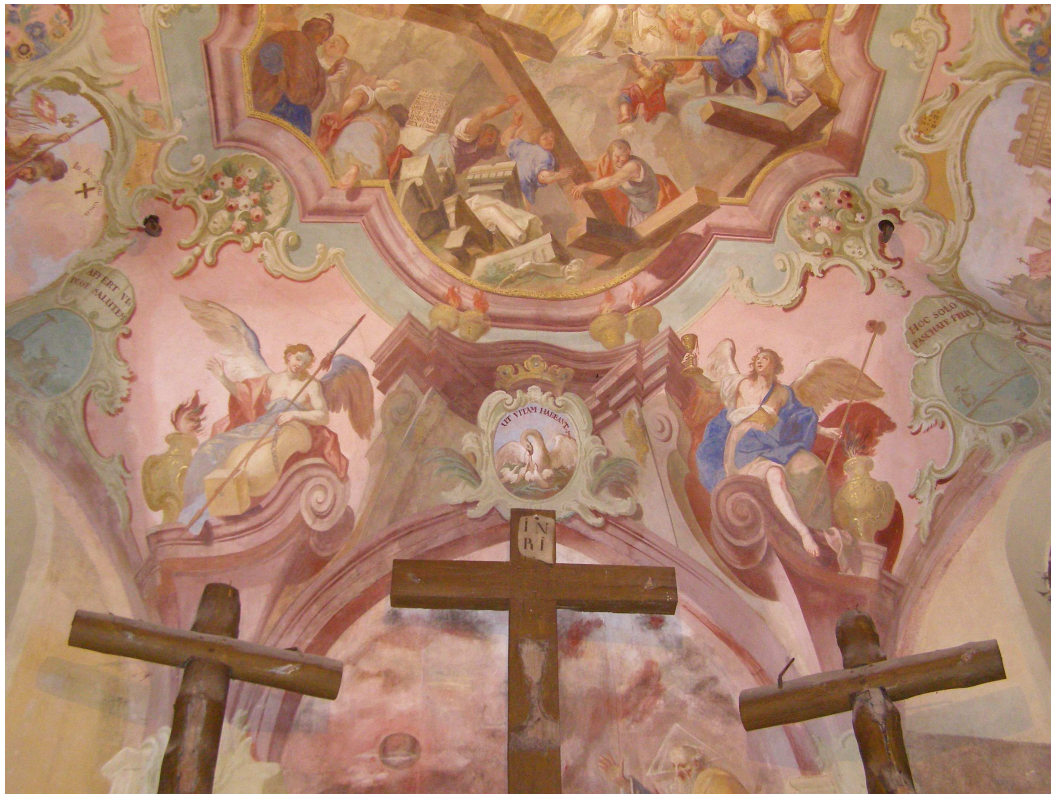
Obr.6 Kostel Sv. Kateřiny
(detail-archanděl Gabriel)



Obr.7 Kostel Sv. Kateřiny
(detail-apoštol)



Obr.8 Moravská Třebová, hřbitovní
kostel Nalezení Sv. Kříže (pohled do
presbyteria)



Obr.9 Hřbitovní kostel Nalezení Sv. Kříže (detail nástropní malby v presbyteriu)



Obr.10 Hřbitovní kostel Nalezení Sv. Kříže (pohled na nástropní malbu v presbyteriu)



Obr.11 Hřbitovní kostel Nalezení Sv. Kříže (detail malby nad hlavním oltářem)



Obr.12 Hřbitovní kostel Nalezení Sv. Kříže (detail malovaného epitafu na vítězném oblouku)



Obr.13 Hřbitovní kostel Nalezení Sv. Kříže (pohled na iluzivně malovaný oltář Sv. Josefa)



Obr.14 Hřbitovní kostel Nalezení Sv. Kříže (detail iluzivní malby oltáře Sv. Josefa v hlavní lodi)



Obr.15 Hřbitovní kostel Nalezení Sv. Kříže (zbytky starších maleb nalezených v hlavní lodi)



Obr.16 Hřbitovní kostel Nalezení Sv. Kříže (detail dekorativní nástěnné malby)



Obr.17 Hřbitovní kostel Nalezení Sv. Kříže (detail dekorativní nástěnné malby)



Obr.18 Moravská Třebová, kostel sv. Josefa (pohled do lodi)



Obr.19 Kostel s. Josefa (pohled do presbytáře)



Obr.20 Kostel sv. Josefa (dekorativní nástěnná malba z konce 19. století)



Obr.21 Kostel sv. Josefa (dekorativní nástěnná malba z konce 19. století)



Obr.22 Kostel sv. Josefa (detail nástěnné malby z konce 19. století)



Obr.23 Kostel sv. Josefa (detail nástěnné malby z konce 19. století)



Obr.24 Kostel sv. Josefa (detail nástěnné malby z konce 19. století)



Obr.25 Kostel sv. Josefa (detail nástěnné malby z konce 19. století)



Obr.26 Moravská Třebová, farní kostel Nanebevzetí Panny Marie (pohled do presbytáře)



Obr.27 Farní kostel Nanebevzetí Panny Marie (pohled do klenby presbytáře)



Obr.28 Farní kostel Nanebevzetí Panny Marie (pohled na iluzivní průhled klenbou v presbytáři)



Obr.29 Farní kostel Nanebevzetí Panny Marie (pohled do klenební výseče v hlavní lodi)



Obr.30 Farní kostel Nanebevzetí Panny Marie (pohled na klenební pole v hlavní lodi)



Obr.31 Farní kostel Nanebevzetí Panny Marie (pohled na klenbu presbytáře)



Obr.32 Farní kostel Nanebevzetí Panny Marie (pohled na klenbu v hlavní lodi)



Obr.33 Farní kostel Nanebevzetí Panny Marie (pohled na klenbu v hlavní lodi)



Obr.34 Křenov, kostel sv. Jana Křtitele (pohled do lodi)



Obr.35 Kostel sv. Jana Křtitele (pohled na klenbu)



Obr.36 Rychnov, kostel sv. Mikuláše (presbytář)



Obr.37 Kunčina, kostel sv. Jiří (malovaný renesanční reliéf)



Obr.38 Moravská Třebová, Loretánská kaple (celkový pohled)



Obr.39 Moravská Třebová, Loretánská kaple (pohled na severní stěnu)

