

Univerzita Pardubice  
Fakulta ekonomicko-správní

Správa a vymáhání pohledávek ve společnosti Profidebt, s.r.o.

Vít Dvořák

Diplomová práce

2008

Prohlašuji:

Tuto práci jsem vypracoval samostatně. Veškeré literární prameny a informace, které jsem v práci využil, jsou uvedeny v seznamu použité literatury.

Byl jsem seznámen s tím, že se na moji práci vztahují práva a povinnosti vyplývající ze zákona č. 121/2000 Sb., autorský zákon, zejména se skutečností, že Univerzita Pardubice má právo na uzavření licenční smlouvy o užití této práce jako školního díla podle § 60 odst. 1 autorského zákona, a s tím, že pokud dojde k užití této práce mnou nebo bude poskytnuta licence o užití jinému subjektu, je Univerzita Pardubice oprávněna ode mne požadovat přiměřený příspěvek na úhradu nákladů, které na vytvoření díla vynaložil, a to podle okolností až do jejich skutečné výše.

Souhlasím s prezenčním zpřístupněním své práce v Univerzitní knihovně Univerzity Pardubice.

V Pardubicích dne 28.8.2008

Vít Dvořák

## PODĚKOVÁNÍ

Rád bych poděkoval vedení společnosti Profidebt s.r.o., že mi umožnili zpracovat toto téma diplomové práce. Dále bych poděkoval všem zaměstnancům společnosti Profidebt s.r.o. za ochotu a vstřícnost při odpovídání na mé otázky. Mé poděkování patří také vedoucí práce doc. Ing. et Ing. Renátě Myškové Ph.D., která moji práci vedla správným směrem. A v neposlední řadě bych rád poděkoval svým rodičům, kteří mě po celou dobu studia podporovali.

## **SOUHRN**

Diplomová práce v první části analyzuje zadluženost domácností z důvodu stále rostoucího nesplácení úvěrů a půjček v České republice a srovnává ji se státy Evropské unie.

V druhé části se zabývá možnostmi vymáhání pohledávek v České republice z důvodu rostoucí zadluženosti.

Ve třetí části je provedena analýza postupu společnosti Profidebt, s.r.o., při vymáhání odkoupených pohledávek a analýza úspěšnosti tohoto postupu.

## **KLÍČOVÁ SLOVA**

Vymáhání pohledávek; správa pohledávek; zadluženost; proces vymáhání;

## **TITLE**

Administration and debt collection of company Profidebt, s.r.o.

## **ABSTRACT**

In the first part of this thesis is analysed the indebtedness of households in the Czech Republic which is caused by permanently non-repaying their credits and loans. The indebtedness is compared with the states of European Union.

The second part deals with the possibilities how to recover the claims in the Czech Republic because of the increase of the indebtedness.

In the third part is described an analysis of methods of the company Profidebt, s.r.o., during the recovering the claims which were bought up. The third part includes also the analysis of the achievements of these methods.

## **KEYWORDS**

Debt collection; administration of claim; insolvency; collection process

# Obsah

|  |    |
|--|----|
| Úvod .....   | 1  |
| 1. Trendy zadlužování .....                                | 2  |
| 1.1. Důvody růstu dluhů .....                              | 2  |
| 1.2. Dlouhodobý vývoj a úvěrový zlom .....                 | 3  |
| 1.2.1 Příčiny úvěrového zlomu .....                        | 3  |
| 1.3. Důsledky rostoucí zadluženosti .....                  | 4  |
| 1.4. Podíl dluhů domácností v mezinárodním srovnání .....  | 5  |
| 2. Pohledávka .....  | 8  |
| 3. Možnosti vymáhání pohledávek v ČR .....                 | 10 |
| 3.1. Soudní vymáhání pohledávek .....                      | 10 |
| 3.1.1. Právní úprava občanského soudního řízení .....      | 10 |
| 3.1.2. Příslušnost soudu .....                             | 10 |
| 3.1.3. Obecné náležitosti podání k soudu .....             | 11 |
| 3.1.4. Postup soudu v řízení .....                         | 12 |
| 3.1.5. Platební rozkaz .....                               | 13 |
| 3.1.6. Směnečný (šekový) platební rozkaz .....             | 14 |
| 3.1.7. Právní moc a závaznost .....                        | 15 |
| 3.2. Rozhodčí řízení .....                                 | 15 |
| 3.2.1. Zahájení rozhodčího řízení .....                    | 15 |
| 3.2.2. Místo konání rozhodčího řízení .....                | 16 |
| 3.3. Výkon rozhodnutí podle občanského soudního řádu ..... | 16 |
| 3.3.1. Zákonné způsoby výkonu rozhodnutí .....             | 17 |
| 3.3.2. Návrh na výkon rozhodnutí .....                     | 17 |
| 3.3.3. Usnesení soudu o nařízení rozhodnutí .....          | 18 |
| 3.4. Vymáhání pohledávek dle exekučního řádu .....         | 18 |
| 3.4.1. Exekuční řízení .....                               | 19 |
| 3.4.2. Způsoby provedení exekuce .....                     | 20 |
| 4. Společnost Profidebt, s.r.o. ....                       | 22 |
| 4.1. Historie a zaměření společnosti na trhu .....         | 22 |
| 4.2. Hlavní události roku 2007 .....                       | 23 |
| 4.3. Strategie společnosti .....                           | 24 |
| 4.3.1. Procesy správy pohledávek .....                     | 24 |
| 4.4. Základní ekonomické údaje .....                       | 26 |
| 4.4.1. Rozvaha ke dni 31. 12. 2007 .....                   | 26 |

|        |  |    |
|--------|--|----|
| 4.4.2. | Lidské zdroje .....  | 26 |
| 4.4.3. | Finanční výsledky dle českých standardů i IFRS .....                           | 27 |
| 4.4.4. | Porovnání 1. čtvrtletí 2007 s 1. čtvrtletím 2008 .....                         | 27 |
| 5.     | Proces vymáhání pohledávek společností Profidebt, s.r.o.....                   | 29 |
| 5.1.   | Obchodní oddělení.....   | 29 |
| 5.1.1. | Vlastnosti odkupovaných pohledávek.....  | 29 |
| 5.1.2. | Postup obchodního oddělení.....  | 29 |
| 5.2.   | Provozní oddělení .....  | 32 |
| 5.2.1. | Postup provozního oddělení .....   | 32 |
| 5.2.2. | Telefonické vymáhání .....   | 32 |
| 5.3.   | Inkasní oddělení.....  | 34 |
| 5.3.1. | Postup vymáhání inkasního oddělení .....                                       | 34 |
| 5.3.2. | Postup inkasních pracovníků.....   | 36 |
| 5.3.3. | Časová osa postupu inkasních pracovníků .....                                  | 38 |
| 5.4.   | Oddělení žalob.....  | 40 |
| 5.4.1. | Postup soudního řízení u společnosti .....                                     | 40 |
| 5.4.2. | Postup rozhodčího řízení ve společnosti .....                                  | 41 |
| 5.5.   | Exekuční oddělení .....  | 44 |
| 5.5.1. | Postup exekučního oddělení .....   | 44 |
| 6.     | Analýza oddělení inkasa a exekucí a jejich úspěšnost vymáhání pohledávek ..... | 47 |
| 6.1.   | Efektivita a rozvoj inkasního oddělení .....                                   | 47 |
| 6.1.1. | Počet předaných pohledávek inkasnímu oddělení.....                             | 47 |
| 6.1.2. | Nominální hodnota pohledávek.....  | 47 |
| 6.1.3. | Úspěšnost uzavření dohod inkasními pracovníky .....                            | 49 |
| 6.1.4. | Úspěšnost inkasa inkasními pracovníky.....                                     | 49 |
| 6.1.5. | Hodnota vybraných finančních prostředků z uzavřených smluv.....                | 51 |
| 6.1.6. | Odebrání pohledávek.....   | 53 |
| 6.2.   | Efektivita a rozvoj exekučního oddělení .....                                  | 55 |
| 6.2.1. | Počet podaných návrhů na exekuci .....   | 55 |
| 6.2.2. | Úspěšnost inkasa aktivních exekucí .....                                       | 57 |
| 6.2.3. | Počet ukončených exekucí.....  | 59 |
| 6.3.   | Zhodnocení úspěšnosti činnosti společnosti při vymáhání pohledávek .....       | 59 |
|        | Závěr.....   | 61 |
|        | Přílohy .....  | 63 |
|        | Použitá literatura.....  | 75 |

## Seznam tabulek

|  |    |
|--|----|
| Tabulka 1: Počet předaných pohledávek .....                                  | 47 |
| Tabulka 2: Nominální hodnota předaných pohledávek do inkasního vymáhání..... | 47 |
| Tabulka 3: Kumulovaná hodnota pohledávek .....                               | 48 |
| Tabulka 4: Počty uzavřených dohod .....                                      | 49 |
| Tabulka 5: Aktivní a neaktivní pohledávky .....                              | 50 |
| Tabulka 6: Nominální hodnota aktivních pohledávek.....                       | 50 |
| Tabulka 7: Úspěšnost inkasního oddělení .....                                | 51 |
| Tabulka 8: Nominální hodnota aktivních pohledávek ku hodnotě inkasa.....     | 52 |
| Tabulka 9: Úspěšnost inkasa inkasního oddělení .....                         | 53 |
| Tabulka 10: Odebrané pohledávky z vymáhání .....                             | 54 |
| Tabulka 11: Počet podaných návrhů na exekuci .....                           | 56 |
| Tabulka 12: Počet vydaných usnesení a úspěšnost podaných NNE.....            | 56 |
| Tabulka 13: Počet nevymožených exekucí .....                                 | 57 |
| Tabulka 14: Inkaso aktivních exekucí .....                                   | 58 |
| Tabulka 15: Úspěšnost inkasa exekucí.....                                    | 58 |
| Tabulka 16: Počet ukončených exekucí .....                                   | 59 |

## Seznam obrázků

|  |    |
|--|----|
| Obrázek 1: Úvěry domácností .....  | 3  |
| Obrázek 2: Úvěrové sazby čerpaných úvěrů domácností .....  | 4  |
| Obrázek 3: Porováním meziročního růstu úvěru domácností a tržeb maloobchodu (ČNB, ČSU).....                        | 5  |
| Obrázek 4: Podíl dluhů na finálním majetku domácností 1995 (OECD, ČNB, ČSU) .....                                  | 6  |
| Obrázek 5: Podíl dluhů na finálním majetku domácností 2003 (OECD, ČNB, ČSU) .....                                  | 6  |
| Obrázek 6: Podíl průměrných mezd nutných k jednorázovému umoření celkového objemu úvěrů domácností (ČNB, ČSU)..... | 7  |
| Obrázek 7: Předpokládaný rozvoj společnosti do ostatních zemí .....  | 23 |
| Obrázek 8: Grafický postup obchodního oddělení .....   | 31 |
| Obrázek 9: Grafické znázornění telefonického vymáhání .....  | 33 |
| Obrázek 10: Rozdělení regionů v ČR.....  | 34 |
| Obrázek 11: Grafický postup inkasního oddělení (zdroj: vlastní).....   | 39 |
| Obrázek 12: Grafické znázornění postupu soudního vymáhání (zdroj:vlastní) .....                                    | 42 |
| Obrázek 13: Grafické znázornění postupu v rozhodčím řízení .....   | 43 |
| Obrázek 14: Grafické znázornění postupu exekučního oddělení .....  | 46 |

## Seznam grafů

|   |    |
|---|----|
| Graf 1: Počet předaných pohledávek inkasnímu oddělení v ks.....       | 47 |
| Graf 2: Nominální hodnota předaných pohledávek v tis. Kč .....        | 48 |
| Graf 3: Nominální hodnota pohledávek kumulovaně v tis. Kč.....        | 48 |
| Graf 4: Uzavřené dohody u předaných pohledávek v %.....               | 49 |
| Graf 5: Aktivní pohledávky v %.....                                   | 50 |
| Graf 6: Nominální hodnota pohledávek v tis. Kč.....                   | 51 |
| Graf 7: Inkaso finančních prostředků v tis. Kč.....                   | 52 |
| Graf 8: Hodnota inkasa kumulovaně v tis. Kč.....                      | 52 |
| Graf 9: Úspěšnost inkasa IP v % .....                                 | 53 |
| Graf 10: Počet odebraných pohledávek v ks .....                       | 54 |
| Graf 11: Nominální hodnota odebraných pohledávek v tis. Kč .....      | 54 |
| Graf 12: Odebrané pohledávky v % .....                                | 55 |
| Graf 13: Počet podaných návrhů na exekuci .....                       | 56 |
| Graf 14: Počty vydaných usnesení o nařízení exekuce v ks.....         | 57 |
| Graf 15: Hodnota inkasa exekucí v tis. Kč.....                        | 58 |
| Graf 16: Úspěšnost inkasa exekucí v % .....                           | 58 |
| Graf 17: Počet ukončených exekucí k celkovému počtu exekucí v ks..... | 59 |



## Úvod

Naše společnost žije v době nových vynálezů a vymožeností, které na jednu stranu člověku usnadňují život, ale řada těchto nových věcí slouží i k vytváření image a postavení lidí ve společnosti.

V této hektické době lidé řeší nákup těchto věcí pomocí úvěrů, půjček a nákupů na splátky jak od bankovních institucí, tak i od podnikatelských subjektů, jejichž hlavním a mnohdy i jediným podnikatelským záměrem je půjčování peněz za úplatu (úrok). Samozřejmě jim pomáhají podbíživé reklamy na produkty, které nabízejí, především možnost dostat peníze během hodiny bez toho, aby bylo potřeba doložit nějaký doklad o výši příjmů. Tento způsob financování je stále více oblíbený, neboť zákazník nepotřebuje mít ušetřené peníze, ale může si pořídit téměř vše, co potřebuje nebo po čem touží, přes nemovitosti, veškeré movité věci až po dovolenou.

Každou půjčku či úvěr je však nutno dříve či později uhradit, a tak řada lidí po úvodní euforii z toho, že si pořídili to, co chtěli, „vystřízliví“ a uvědomí si, že sice mají to, co si přáli, ale bohužel výše jejich příjmů nestačí na splácení. Dostávají se do situace, kdy se rozhodnou nesplácet a nebo řeší splátku jednoho úvěru druhým.

Protože společnosti, jež peníze půjčují, nemají zájem vydávat další peníze za procesy vymáhání u dlužníků, kteří nesplácí, raději se snaží pohledávku prodat, aby získaly peníze co nejrychleji zpět i za cenu relativní ztráty. Z tohoto důvodu se na českém trhu začala v devadesátých letech rozvíjet nová podnikatelská činnost, a to profesionální vymáhání pohledávek. Společnosti, které se touto podnikatelskou činností zabývají, hledají možnosti na trhu finančních institucí k odkupu pohledávek společností, které poskytují půjčky a úvěry a nechtějí je z důvodu prodlení splatnosti nebo nesplácení držet ve svém portfoliu. Tyto pohledávky pak vykupují a pomocí vlastních procesů vymáhání zajišťují jejich splacení na vlastní účet.

Protože mi bylo umožněno pracovat ve společnosti Profidebt, s.r.o., která se zabývá vymáháním pohledávek, po konzultaci s vedením společnosti jsem se rozhodl zpracovat svou diplomovou práci právě na téma postupu při vymáhání pohledávek v této společnosti.

Cílem této diplomové práce je popsat postup společnosti Profidebt, s.r.o., při vymáhání pohledávek s analýzou úspěšnosti v různých fázích vymáhání, s hodnocením úspěšnosti a perspektivy této společnosti do budoucna.

# 1. Trendy zadlužování

V této kapitole se budu věnovat rozboru růstu zadluženosti a vývojem v jednotlivých letech a také důvody, které k trendu zadlužování vedou.

Koncem roku 1995 vykazoval bankovní sektor celkové úvěry a pohledávky za klienty z řad obyvatelstva ve výši 35,5 mld. korun, z toho krátkodobé úvěry do jednoho roku činily pouhých 1,9 mld. korun. Koncem roku 2004 se zadluženost českých domácností zvýšila na 282,9 mld. korun s tím, že krátkodobé úvěry vzrostly na 16,7 mld. korun. V polovině roku 2005 pak činily dluhy českých domácností v úhrnu 321,1 mld. korun, z čehož na krátkodobé připadalo 16,9 mld. korun. Za léta 1995 až 2005 představuje nárůst dluhu českých domácností o více než 800 %. Na konci roku 2006 dosáhla zadluženost domácností u bank a finančních institucí hodnoty 540,71 mld. Kč a zaznamenala tak meziroční nárůst 29,53 % oproti roku 2005. [14], [15], [20]

Ve srovnání s vyspělými členskými státy EU nedosahuje výše zadluženosti českých domácností jejich výše, ale alarmující je dynamika, kterou v posledních letech dosahuje. V ČR tvoří podíl poskytnutých úvěrů domácnostem na HDP cca 14 %, v Eurozóně cca 52 %.

Zadluženost domácností v roce 2007 meziročně stoupla o více než jednu třetinu, tj. na 774 miliard korun. Pozitivním jevem podle MF je, že většina poskytnutých úvěrů je určena na řešení bytových potřeb. Avšak i přes vysoké tempo zadlužování domácností patří ČR stále k evropským státům s jednou z nejnižších zadlužeností v poměru k HDP.

Silná dynamika růstu zadluženosti v segmentu domácnosti (obyvatelstvo) ukazuje, že se ČR v jistém smyslu začíná podobat starým zemím Evropské unie, např. v ochotě lidí přijímat riziko plynoucí z dluhů než v poměrových ukazatelích. Je to dobře vidět na podílech - vklady/zadluženost.

Zatímco v EU-15 byl počátkem druhého pololetí roku 2005 objem celkových půjček domácnostem od měnově-finančních institucí téměř totožný s objemem celkových vkladů domácností u těchto institucí (podíl činil 95 %), v ČR se úvěry domácnostem od bank na objemu jejich vkladů v bankovním sektoru podílely tou dobou 35 procenty. Rozdíl je tedy jasně patrný.[14], [15], [20]

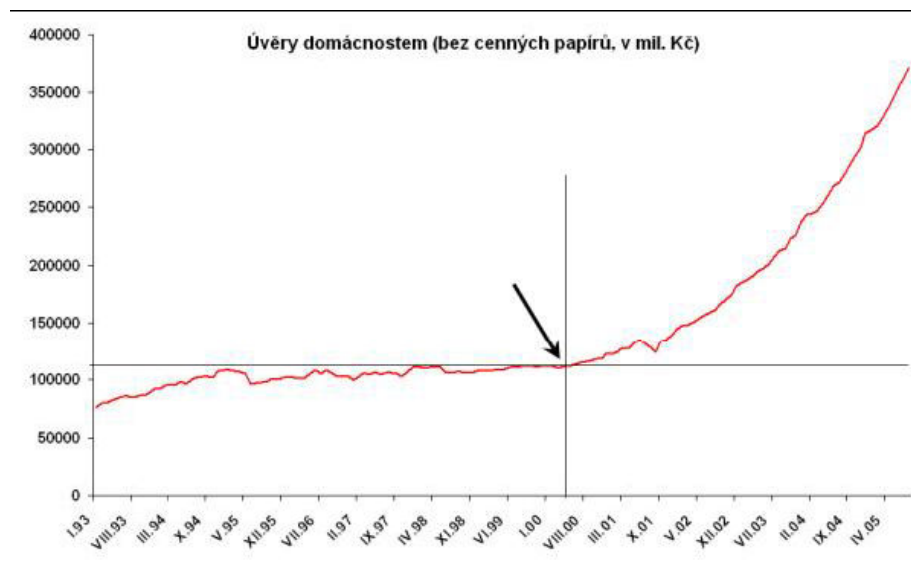
## 1.1. Důvody růstu dluhů

Důvody růstu lze spatřovat zejména v těchto oblastech:

- otevřené horizonty spotřeby,
- změněný náhled na zadluženost,
- růst životní úrovně,
- snadná dostupnost peněz od bank, společností splátkového prodeje či leasingových společností,
- silný marketing těchto finančních zprostředkovatelů,
- ochota některých komerčních bank zúžit své marže,
- hlad po vlastním bydlení, patrný zejména v posledních letech zkoumaného období.

## 1.2 Dlouhodobý vývoj a úvěrový zlom

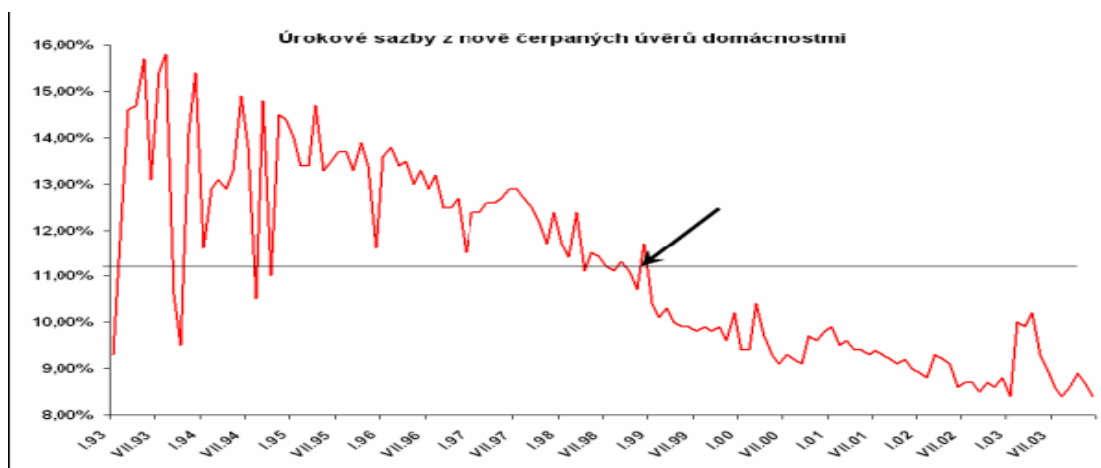
V průběhu devadesátých let se v případě úvěrů domácnostem mnoho nezměnilo. Za celé desetiletí nedošlo k výrazným zvrátům a zadlužení domácností v některých fázích dokonce i pokleslo. Důvody lze spatřovat jednak v nejisté budoucnosti, rozsáhlých ekonomických a sociálních změnách, neochotě bankovních ústavů půjčovat drobným klientům, ve vysokých úrocích apod. Ke zlomu v zadlužení domácností došlo až na počátku nového tisíciletí, přibližně v polovině roku 2000. [14], [15]



Obrázek 1: Úvěry domácností

### 1.2.1 Příčiny úvěrového zlomu

Při hledání příčin úvěrového zlomu je logické zaměřit se nejprve na úrokové sazby, které určují cenu zápůjčních fondů. Úrokové sazby z nově čerpaných úvěrů domácnostmi vykazovaly v devadesátých letech značnou volatilitu. K jejich ustálení došlo ke konci devadesátých let zároveň spolu s jejich trvalým poklesem.

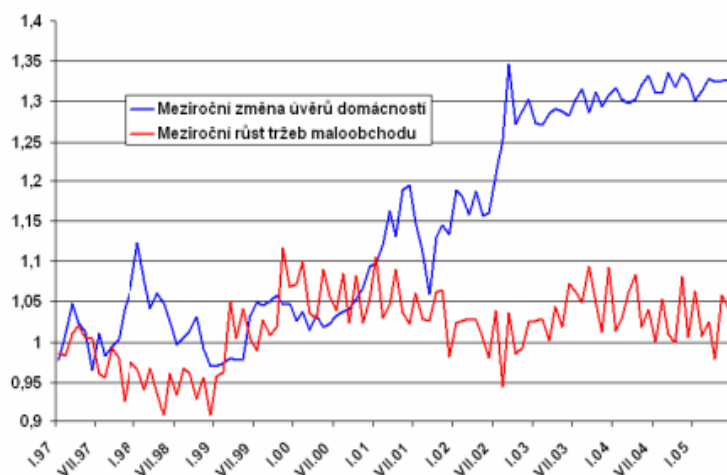


**Obrázek 2: Úvěrové sazby čerpaných úvěrů domácností**

Z výše uvedeného grafu lze tento trend na první pohled vypořádat. V roce 1999 úrokové sazby poklesly pod svůj patnáctiletý průměr a trvale se snižují až do současných dnů. Domácnosti reagovaly na ustálení úrokových sazeb a jejich pokles zvýšenou poptávkou po nových úvěrech, a to ve všech segmentech úvěrového trhu. Finanční sektor toho z objektivních důvodů využil a reagoval kromě toho i rozšířením a zkvalitněním nabídky služeb. [14], [15]

### **1.3 Důsledky rostoucí zadluženosti**

Z mikroekonomického pohledu představuje každá domácnost subjekt s omezenými rozpočtovými možnostmi, a proto lze důsledky narůstající zadluženosti vnímat i z tohoto hlediska, tedy z hlediska vytěšňovacího efektu. Většina domácností po přijetí úvěru jakéhokoliv typu omezuje jednak své úspory a dále také spotřebu, neboť každý úvěr je nutné někdy v budoucnu splatit. Na tento jev již upozorňují v souvislosti s pozvolným růstem spotřeby domácností v posledních měsících někteří analytici, ačkoliv na základě historických zkušeností ho prozatím není možné prokázat, neboť vývoj spotřeby domácností a růstu jejich úvěrů spolu nebyly ve statisticky významné závislosti, viz následující graf, z něhož je patrný samostatný vývoj obou veličin (místo spotřeby jsou pro výstižnější popis využity tržby maloobchodu). [14], [15]

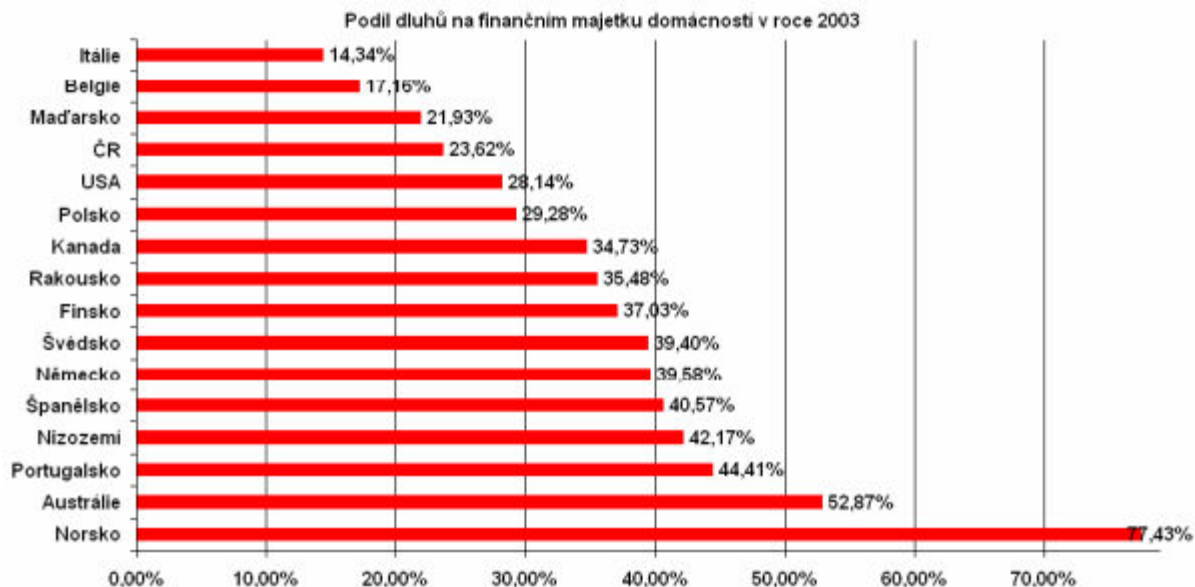


Obrázek 3: Porování meziročního růstu úvěru domácností a tržeb maloobchodu (ČNB, ČSU)

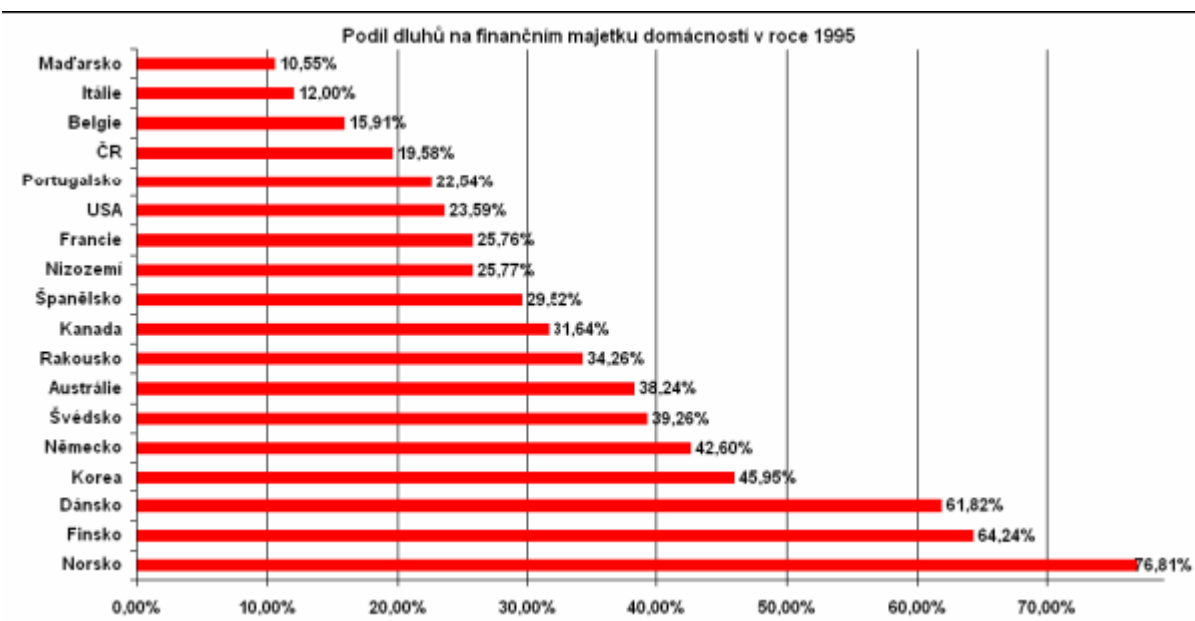
#### 1.4 Podíl dluhů domácností v mezinárodním srovnání

Zodpovězení otázky, zda je podíl krytí dluhů úsporami, respektive finančním majetkem, v ČR přiměřený, nebo není, nelze posoudit bez mezinárodního srovnání. To je ovšem v případě ČR problematické, neboť chybí statistika vývoje celkového finančního majetku domácností, která je v ostatních zemích OECD dostupná, a je tedy nutné data shromáždit od jednotlivých institucí, jimž daná oblast přísluší.

Následující graf srovnává hodnoty podílu dluhů domácností na jejich finančním majetku mezi jednotlivými členskými státy OECD k roku 1995 a v případě ČR jsou ke vkladům termínovaným, netermínovaným, spořicí a ze stavebního spoření připočteny prostředky uložené v penzijním připojištění, podílových fondech a v životním pojištění (technických rezervách pojišťoven, které pro tyto účely využívá i statistika OECD). Vyplývá z něho, že nejvyšší podíl dluhů na finančním majetku vykazovalo Norsko, následuje Finsko a Dánsko. ČR vyšla ze srovnání jako čtvrtá země s nejmenším podílem dluhu na finančním majetku. V průměru dosáhl tento podíl za 18 sledovaných zemí 34,45 %. [13], [14], [16]

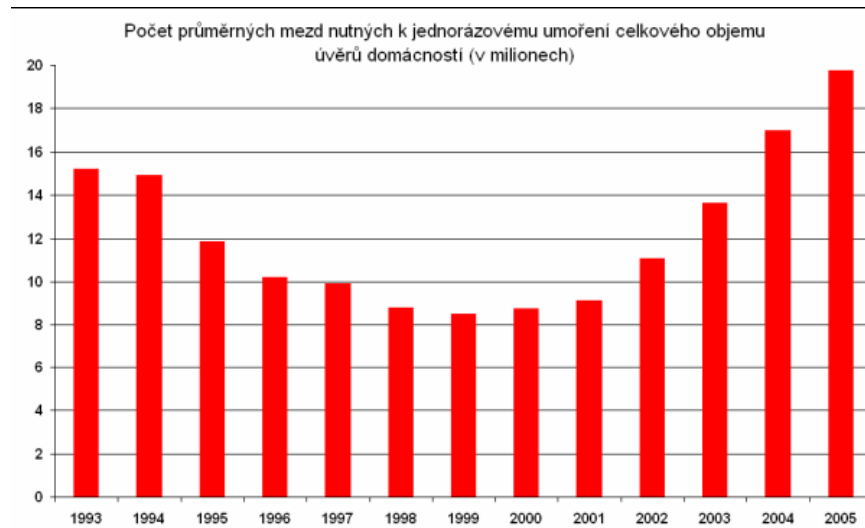


**Obrázek 4: Podíl dluhů na finančním majetku domácností 1995 (OECD, ČNB, ČSU)**



**Obrázek 5: Podíl dluhů na finančním majetku domácností 2003 (OECD, ČNB, ČSU)**

Vztah mezd k celkovému dluhu domácností je možné ilustrovat modelem hypotetického jednorázového umoření, jak je tomu i v následujícím grafu, ze kterého vyplývá, že ještě v roce úvěrového zlomu (2000) by bylo potřeba na jednorázové umoření necelých 9 milionů průměrných mezd, avšak v roce 2005 (k 31. 8.) již téměř 20 milionů, tedy více jak dvakrát tolik. [16]



**Obrázek 6: Podíl průměrných mezd nutných k jednorázovému umoření celkového objemu úvěrů domácností (ČNB, ČSU)**

## 2. Pohledávka

Pohledávka je v právu chápána jako právo vznikající jednomu účastníku (věřiteli) požadovat určité plnění na druhém účastníku (dlužníkovi), a to z určitého závazkového vztahu.

Pohledávka se tedy musí nejprve „narodit“, to znamená, že zde musí existovat nějaký důvod jejího vzniku. Účastníky právního vztahu z pohledávky jsou věřitel a dlužník.

Právních důvodů vzniku pohledávky může být celá řada. Nejčastějším důvodem je vznik smluvního vztahu. Na základě smlouvy, která není jednostrannou záležitostí věřitele nebo dlužníka, vzniká straně jedné právo něco od strany druhé obdržet a té straně, která je povinna na základě smluvního závazku něco plnit, vzniká právo dostat za toto plnění úplatu v peněžité podobě.

Obě smluvní strany jsou tedy zároveň věřitelem a zároveň i dlužníkem.

K tomu, aby mohlo být právo plněno, musí existovat splatnost pohledávky neboli dospělost pohledávky.

Pokud není pohledávka dobrovolně uspokojena, tedy pokud není závazek dobrovolně splněn, vzniká věřiteli vůči dlužníkovi nárok vymáhat plnění u soudu nebo u rozhodčího soudu.

Nejobecnější úpravu vzniku obsahu závazku najdeme v ustanovení § 488 až § 498 zákona č. 40/1964 Sb., občanský zákoník, ve znění pozdějších předpisů (dále jen Občanský zákoník).

Zákon č. 513/1991 Sb., obchodní zákoník, ve znění pozdějších předpisů (dále jen Obchodní zákoník) uvedená ustanovení nemá, a proto je možné použít citované ustanovení Občanského zákoníku i pro vztahy řídicí se Obchodním zákoníkem.

Závazek musí být platný, to znamená, že závazek existuje. K tomu, aby pohledávka a závazek vznikly, musí existovat všechny právní předpoklady stanovené zákonem.

Také platí podle § 495 Občanského zákoníku, že platnosti závazku nebrání, není-li vyjádřen důvod, na základě kterého je dlužník povinen plnit. Věřitel je však povinen prokázat důvod, na základě kterého je dlužník povinen plnit, s výjimkou cenných papírů hromadně vydávaných nebo jiných cenných papírů, pro které je zákonem stanoveno, že věřitel tuto povinnost nemá. Důvod neboli causa závazku musí tedy být zásadně prokázán věřitelem. Pouze u cenných papírů vydávaných hromadně (zejména akcie nebo zatímní listy) nebo u jiných cenných papírů, jako jsou směnky, nemusí být důvod vzniku závazku prokázán.



V obchodních vztazích pak platí podle § 293 Obchodního zákoníku, že v případě, kdy je zavázáno k témuž plnění společně několik osob, má se za to, že jsou zavázány společně a nerozdílně. Věřitel může požadovat plnění na kterémkoli z nich, avšak plnění nabídnuté jiným společným dlužníkem je povinen přijmout. [4], [7]

## 3. Možnosti vymáhání pohledávek v ČR

### 3.1. Soudní vymáhání pohledávek

Než se věřitel rozhodne k soudnímu vymáhání pohledávek, měl by mít alespoň základní představu, jak toto soudní vymáhání probíhá. Samotné soudní vymáhání pohledávek jde rozdělit do dvou stádií.

Prvním stádiem je samotné soudní řízení či řízení u rozhodce, v němž bude pohledávka přiznána. Druhým stádiem je samotné vykonávací neboli exekuční řízení. [4]

#### 3.1.1. Právní úprava občanského soudního řízení

Soudní řízení je poměrně složitý proces, kde se věřitel, který nemá sám právnické vzdělání, neobejde bez právní porady či ještě lépe bez právního zastoupení.

Soudní řízení se řídí zákonem č. 99/1963 Sb., Občanským soudním řádem, ve znění pozdějších předpisů (dále jen O. s. ř.) ve znění pozdějších předpisů.

Než věřitel přistoupí k sepsání a podání žaloby, měl by se přesvědčit, zda soudu žaloba vůbec patří, a pokud mu tato žaloba patří, kterému soudu má být adresována.

V obecné poloze zde hovoříme o pravomoci a příslušnosti. Podle §7 odst. 1 O. s. ř. v občanském soudním řízení projednávají a rozhodují soudy spory a jiné právní věci vyplývající z občanskoprávních, pracovních, rodinných a obchodních vztahů, pokud je podle zákona neprojednávají a nerozhodují jiné orgány. [4], [9]

#### 3.1.2. Příslušnost soudu

Pokud je věřitel přesvědčen, že existuje pravomoc soudu, měl by řešit další problém a tím je příslušnost. Příslušnost znamená, který konkrétní soud v rámci soustavy českých soudů věc projednává a rozhodne. [4], [9]

- Věcná příslušnost znamená, který soud rozhoduje věc v prvním stupni (okresní a krajské soudy).
- Funkční příslušnost znamená, který druh soudu rozhoduje o odvoláních proti rozhodnutím soudu vydaným v prvním stupni (základním článkem jsou krajské soudy,

které rozhodují o věcech rozhodnutých okresními soudy, a vrchní soud o rozhodnutích vydaných krajskými soudy).

### **3.1.3. Obecné náležitosti podání k soudu**

Podání k soudu je podle §42 odst. 1 O. s. ř. možné učinit písemně, ústně do protokolu, v elektronické podobě podepsané elektronicky podle zvláštních předpisů, telegraficky nebo telefaxem.

Ve sporech o zaplacení pohledávek však ústní podání do protokolu nepřichází v úvahu, neboť tato možnost se týká v podstatě pouze věcí vyplývajících ze zákona o rodině.

Pokud jde o elektronické podání ve smyslu Zákona č. 227/2000 Sb., o elektronickém podpisu a o změně některých dalších zákonů, bude přicházet v úvahu až poté, kdy bude elektronický podpis převzat plně do praxe, včetně technického vybavení soudů. Prozatím se nejlépe osvědčuje podání formou faxu, jímž jsou všechny soudy vybaveny.

Pokud ovšem je obsahem podání návrh ve věci samé, tedy v případě vymáhání pohledávky žaloby o zaplacení či uspokojení pohledávky, a toto podání je učiněno telegraficky nebo telefaxem, je třeba písemně podání doplnit nejpozději do tří dnů předložením originálu nebo písemným podáním shodného znění. Pokud bylo takové dodatečné podání opožděné nebo nebylo provedeno vůbec, je stav takový, jako kdyby podání nebylo učiněno vůbec.

Mezi základní náležitosti každého podání k soudu patří:

- Soud musí být v první řadě označen správným názvem. Pokud je soud správně označen, ale obsahuje nesprávnou adresu, není to na závadu. Doručovací pošta většinou zná sídla soudů a doručí je správně. Pokud je ovšem podání adresováno soudu, který není ve věci věcně nebo místně příslušný, znamená to, že by návrh ve věci samé neměl účinky v podobě stanovení promlčecí lhůty. V takovém případě postoupí soud věc soudu věcně nebo místně příslušnému.
- Účastník řízení musí vědět, že sám sebe musí označit správně. Např. podnikatel – fyzická osoba by se měl označit jménem a příjmením. Naproti tomu právnická osoba se musí označit přesně tak, jak je to zapsáno v obchodním rejstříku či v jiném registru.
- Podání by mělo být věcné, pokud možno stručné, nikoli popisné a nepřehledné.

- Podání musí být datováno a podepsáno. Podpis podání by měl být na jeho zadní straně před uvedením data. Pokud je účastník zastoupen advokátem, stalo se tradicí, že advokát nepodepisuje podání na poslední straně, ale na straně první, kde jsou uvedeni účastníci řízení a předmět návrhu.
- Pokud jde o počet podání, je třeba je předložit v takovém počtu stejnopisů, aby jeden stejnopis zůstal u soudu a aby každý účastník dostal jeden stejnopis, jestliže je to třeba. Pokud je počet stejnopisů nedostatečný, soud nejprve vyzve k dodatečnému zaslání s tím, že v případě vyhotoví na náklady účastníka stejnopisy sám.
- Návrh musí obsahovat tzv. žalobní petit, tj. čeho se navrhovatel domáhá.
- U věcí vyplývajících z obchodních vztahů musí návrh obsahovat identifikační číslo právnické osoby, identifikační číslo fyzické osoby, která je podnikatelem, popř. další údaje potřebné k identifikaci účastníků řízení.

Takovýto návrh ve sporném řízení nazývá občanský soudní řád žalobou, navrhovatel je nazván žalobcem a ten, proti němuž návrh směřuje, je nazván žalovaným.

Zároveň je žalobci uloženo, aby k návrhu připojil listinné důkazy, jichž se dovolává.

Žalobu pak soud doručí ostatním účastníkům do vlastních rukou. [4], [9], [10]

### **3.1.4. Postup soudu v řízení**

Zákon ukládá účastníkům řízení ve smyslu §101 odst. 2. O. s. ř., aby doložili všechny pro rozhodnutí věci významné skutečnosti, a pokud tato tvrzení neobsahuje žaloba, musí je uvést v průběhu řízení. Dále musí účastníci plnit důkazní povinnost a další procesní povinnosti uložené zákonem nebo soudem.

Nečinnost účastníků pak nebrání soudu, aby pokračoval v řízení. Na prvním místě může soud jednat i v případě, kdy se řádně předvolaný účastník nedostaví k jednání a včas nepožádá z vážného důvodu o odročení. V takovém případě může soud jednat a rozhodnout v nepřítomnosti účastníka a vychází přitom z obsahu spisu a provedených důkazů. Podmínkou je, že účastník byl řádně obeslán, tedy je vykázáno alespoň náhradní doručení.

Dále podle §101 odst. 4 O. s. ř. platí, že v případě, kdy soud vyzve účastníka, aby se vyjádřil o určitém návrhu, který se dotýká postupu a vedení řízení, může připojit doložku, že

v případě, kdy se účastník v určené lhůtě nevyjádří, bude se předpokládat, že nemá námítky. Uvedené oprávnění soudu se však netýká řízení ve věci samé, ale pouze procesního postupu. Např. nelze vyzvat účastníka, aby se ve věci samé vyjádřil do deseti dnů s tím, že v opačném případě souhlasí se žalobou. Dále je např. možné, aby se soud vyjádřil k otázkám kladeným soudním znalcem, který je přizván v rámci dokazování v určité lhůtě, jinak se má za to, že s otázkami souhlasí.

V tomto stádiu řízení lze rovněž použít předběžného opatření. Podle §102 odst. 1 O. s. ř. v případě, kdy je třeba po zahájení zatímně upravit poměry účastníků nebo je-li po zahájení řízení obava, že by výkon posléze vydaného rozhodnutí mohl být ohrožen, může soud nařídit předběžné opatření. Stejně tak může soud po zahájení řízení i bez návrhu zajistit důkaz, je-li obava, že později jej nebude možno provést vůbec nebo jen s velkými obtížemi.

Soud pak podle §103 O. s. ř. za řízení přihlíží k tomu, zda jsou splněny podmínky, za nichž může rozhodnout ve věci samé, neboli zkoumá podmínky řízení.

Pokud se jedná o tzv. neodstranitelné podmínky, nemůže soud rozhodovat ve věci samé a podle §104 odst. 1 O. s. ř. povinně řízení zastaví usnesením. Pokud věc nespadá do pravomoci soudu, pak soud po právní moci usnesení o tom, že není pravomocný, postoupí věc příslušnému orgánu. V takovém případě jsou právní účinky podání u soudu zachovány.

Při rozhodování ve věci, kdy se žalobce na žalovaném domáhá zaplacení dlužné částky, se vydává platební rozkaz a směnečný (šekový) platební rozkaz. [4], [9]

### **3.1.5. Platební rozkaz**

Platební rozkaz se týká žaloby na zaplacení peněžité částky. V jiných případech nelze platebním rozkazem rozhodovat.

Platební rozkaz nemůže soud vydat bez výslovné žádosti žalobce a po slyšení žalovaného.

Nelze ho též vydat ve věci, v níž rozhoduje senát, a v případě, že není znám pobyt žalovaného, nebo jestliže by žalovanému měl být doručován do ciziny.

Výše pohledávky uplatněná v žalobě, o které je možné rozhodnout platebním rozkazem, není občanským soudním řádem omezena.

Další podmínkou je, že právo uplatněné v žalobě vyplývá ze skutečností uvedených žalobcem. To znamená, že žalobce, který chce, aby soud vydal platební rozkaz, musí žalobu dostatečně vybavit doklady a žaloba musí být tedy způsobilá k projednání.

Obsahem platebního rozkazu je stanovení povinnosti žalovanému, aby do 15 dnů od doručení platebního rozkazu žalobci zaplatil uplatněnou pohledávku a náklady řízení, nebo aby v téže lhůtě podal odpor u soudu, který platební rozkaz vydal.

Platební rozkaz se doručuje žalovanému do vlastních rukou a náhradní doručení je vyloučeno.

Proti výroku platebního rozkazu obsahujícího povinnost žalovaného uhradit žalobci náklady řízení může podat žalovaný odvolání. [4], [9]

### **3.1.6. Směnečný (šekový) platební rozkaz**

Druhou možností zkráceného řízení je směnečný a šekový platební rozkaz.

V takovém řízení musí žalobce předložit soudu v prvopisu směnku nebo šek, o jejichž pravosti není důvodu pochybovat, a další listiny k uplatnění práva. Takovou listinou je např. důkaz o protestu směnky.

Na rozdíl od platebního rozkazu soud v případě směnečného (šekového) platebního rozkazu vydává rozkaz pouze na návrh žalobce.

V platebním rozkazu soud žalovanému uloží, aby do tří dnů zaplatil požadovanou částku a náklady řízení nebo aby v téže lhůtě podal námitky. Na rozdíl od odporu proti platebnímu rozkazu musí v námitkách žalovaný uvést vše, co proti platebnímu rozkazu namítá. Směnečný (šekový) platební rozkaz musí být doručen do vlastních rukou žalovaného.

Nelze-li návrhu na vydání platební rozkazu vyhovět, nařídí soud jednání. Na rozdíl od platebního rozkazu může být tedy směnečný (šekový) platební rozkaz doručen i náhradním způsobem, může být doručen i do ciziny.

Směnečný (šekový) platební rozkaz, který je potvrzen soudem, má účinky pravomocného rozsudku a je titulem k výkonu rozhodnutí. [4], [9]

### **3.1.7. Právní moc a závaznost**

Právní moc znamená, že rozsudek, platební rozkaz je doručen a nelze jej již napadnout odvoláním. Rozsudek, platební rozkaz musí být doručen do vlastních rukou a všem osobám, kterým měl být doručen.

Rozsudek, který nabude právní moci, je závazný a tvoří překážku věci pravomocně rozhodnuté.

Rozsudek je vykonatelný, jakmile uplyne lhůta k plnění. Není-li v rozsudku, platebním rozkazu uložena povinnost plnění, je rozsudek, platební rozkaz vykonatelný, jakmile nabude právní moci.

Vykonatelnost znamená, že povinnosti stanovené v rozsudku nebo platebním rozkazu lze vynutit i proti vůli povinného účastníka. [4], [9]

## **3.2. Rozhodčí řízení**

Rozhodčí řízení má svoje specifika a hlavním cílem je rozhodování majetkových sporů nezávislými a nestrannými rozhodci s tím, že rozhodčí nález jako výsledek tohoto řízení má stejnou kvalitu jako pravomocné rozhodnutí soudu.

Základním předpokladem rozhodčího řízení je existence rozhodčí smlouvy. Základním podmínkou uzavření rozhodčí smlouvy je její písemná forma.

Rozhodčí smlouva se však nemůže týkat všech sporů mezi stranami, neboť zákon č. 216/1994 Sb., O rozhodčím řízení a o výkonu rozhodčích nálezů, má určitá omezení. V první řadě se nemůže jednat o spory, které vzniknou v souvislosti s výkonem rozhodnutí, a spory vyvolané prováděním konkurzu nebo vyrovnáním.

Rozhodčí smlouva se může týkat sporu, který již vznikl, nebo všech sporů, které v budoucnu vzniknou z určitého právního vztahu nebo vymezeného okruhu právních vztahů.

Rozhodcem pak může být ze zákona občan České republiky, který je zletilý a způsobilý k právním úkonům podle práva České republiky. [4], [11]

### **3.2.1. Zahájení rozhodčího řízení**

Rozhodčí řízení se zahájí pouze na návrh formou žaloby. Je zahájeno dnem, kdy žaloba dojde stálému rozhodčímu soudu nebo rozhodci.

S podáním žaloby jsou spojeny stejné právní účinky, jako kdyby byla v této věci podána žaloba u soudu, tedy podání žaloby má za následek stanovení promlčecí lhůty.

Rozhodci jsou oprávněni rozhodovat o tom, zda je soud k projednávání a rozhodování pravomocný. Jestliže dojdou k závěru, že jejich pravomoc k rozhodnutí není dána, rozhodnou o tom usnesením.

Jestliže strana uplatní svůj nárok před rozhodci v promlčecí nebo prekluzivní lhůtě a rozhodnou-li rozhodci, že není dána jejich pravomoc, nebo došlo-li ke zrušení rozhodčího nálezu a podá-li strana znovu u soudu nebo u jiného příslušného orgánu žalobu nebo návrh na pokračování v řízení do 30 dnů ode dne, kdy jí bylo doručeno rozhodnutí o nedostatku pravomoci nebo o zrušení rozhodčího nálezu, zůstávají účinky žaloby zachovány. [4], [11]

### **3.2.2. Místo konání rozhodčího řízení**

Pokud jde o místo konání rozhodčího řízení, koná se podle zákona v místě dohodnutém stranami. Není-li místo takto určeno, koná se v místě určeném rozhodci s přihlédnutím k oprávněným zájmům stran.

### **3.3. Výkon rozhodnutí podle občanského soudního řádu**

Základním předpokladem výkonu rozhodnutí podle občanského soudního řádu je skutečnost, že žalovaný nesplní povinnost uloženou soudem v rozhodnutí dobrovolně.

Strany v řízení o výkon rozhodnutí se nazývají oprávněný a povinný. Návrh na výkon rozhodnutí lze nařídit pouze na návrh oprávněného.

Výkon rozhodnutí se podle občanského soudního řádu vztahuje i na výkon:

- vykonatelných rozhodnutí soudu a jiných orgánů činných v trestním řízení, pokud přiznávají právo nebo postihují majetek,
- vykonatelných rozhodnutí státních notářství a dohod jimi schválených,
- vykonatelných rozhodnutí rozhodčích komisí a smírů jimi schválených,
- notářských zápisů se svolením k vykonatelnosti, sepsaných podle zvláštního zákona,
- vykonatelných rozhodnutí orgánů státní správy a územní samosprávy, včetně platebních výměrů, výkazů nedoplatků ve věcech daní a poplatků, jakož i smírů schválených těmito orgány,



- vykonatelných rozhodnutí a výkazů nedoplatků ve věcech nemocenského pojištění a sociálního zabezpečení. [4], [9]

### **3.3.1. Zákonné způsoby výkonu rozhodnutí**

Výkon rozhodnutí lze provést podle občanského soudního řádu jen způsoby uvedenými v zákoně. Protože mluvíme o vymáhání pohledávek, zmíním jen ty možnosti, které hovoří o výkonu rozhodnutí znějících na zaplacení peněžité částky.

Výkon rozhodnutí ukládající zaplacení peněžité částky lze provést pouze těmito způsoby:

- srážkami ze mzdy,
- příkázáním pohledávky,
- prodejem movitých věcí a nemovitostí,
- prodejem podniku,
- zřízením soudcovského práva k nemovitostem.

Výkon rozhodnutí o prodeji zástavy lze pro zajištěnou pohledávku provést prodejem zastavených movitých věcí a nemovitostí. [4], [9]

### **3.3.2. Návrh na výkon rozhodnutí**

Výkon rozhodnutí nemůže soud nařídit z vlastního podnětu, ale pouze z návrhu oprávněného.

Návrh na výkon rozhodnutí vedle obvyklých náležitostí podání k soudu má speciální náležitosti stanovené v zákoně v závislosti na tom, jakým způsobem má být výkon rozhodnutí proveden.

Ke každému návrhu je třeba připojit stejnopis exekučního titulu opatřený potvrzením o jeho vykonatelnosti.

Pokud ovšem má o výkonu rozhodnutí rozhodovat stejný soud, který rozhodl o nároku oprávněného, tento stejnopis se k návrhu nepřipojuje.

Dále je možné postupovat tak, že oprávněný požádá soud, který o věci rozhodoval jako soud prvního stupně, a ten potvrdí vykonatelnost přímo na návrhu. Pokud není soud příslušný k výkonu rozhodnutí, postoupí takto potvrzený návrh příslušnému soudu. [4], [9]

### **3.3.3. Usnesení soudu o nařízení rozhodnutí**

Soud nařizuje výkon rozhodnutí usnesením.

Než tak učiní, musí zkoumat rozhodnutí, které mělo být vykonáno, z toho hlediska, zda obsahuje označení oprávněné a povinné osoby v souladu s návrhem na výkon rozhodnutí a zda je určen rozsah a obsah povinností, k jejichž splnění má být výkon rozhodnutí nařízen, a dále lhůta ke splnění povinnosti.

Pokud rozhodnutí soudu neobsahuje určení lhůty ke splnění povinnosti, má se ze zákona za to, že povinnosti uložené rozhodnutím je třeba splnit do tří dnů, a jde-li o vyklizení bytu, do patnácti dnů od právní moci rozhodnutí. [4], [9]

### **3.4. Vymáhání pohledávek dle exekučního řádu**

Od 1. září 2001 je možné, aby věřitelé při vymáhání svých pohledávek využili institut soudních exekutorů. Právní úprava soudních exekutorů je obsažena v zákoně č. 120/2001 Sb., O soudních exekutorech a exekuční činnosti (exekuční řád). Exekutor je osoba, která je do funkce jmenována ministrem spravedlnosti.

Kromě provádění exekucí zabezpečují exekutoři i další činnosti podle zákona. Exekutor může rovněž provést dražbu movité či nemovité věci na návrh vlastníka či osoby oprávněné disponovat s věcí, ale základní činností exekutora je provádět výkon rozhodnutí jiných exekučních titulů.

Podle §40 odst. 1 exekučního řádu je exekučním titulem:

- vykonatelné rozhodnutí soudu, pokud přiznává právo, zavazuje k povinnosti nebo postihuje majetek,
- vykonatelné rozhodnutí soudu a jiného orgánu činného v trestním řízení, pokud přiznává právo nebo postihuje majetek,
- vykonatelný rozhodčí nález,
- notářský zápis se svolením k vykonatelnosti nebo exekutorský zápis sepsaný podle zákona,
- vykonatelné rozhodnutí orgánu státní správy a územní samosprávy včetně platebních výměrů, výkazů nedoplatků ve věcech daní a poplatků, jakož i smíru schváleného těmito orgány,
- jiná vykonatelná rozhodnutí a schválené smíry a listiny, jejichž výkon připouští zákon.

Stejně jako při výkonu rozhodnutí podle občanského soudního řádu v případě, kdy exekuční titul neobsahuje určení lhůty ke splnění povinnosti, má se za to, že povinnosti uložené exekučním titulem je třeba splnit do tří dnů, a jde-li o vyklizení bytu, do 15 dnů od právní moci rozhodnutí.

Věřitel v případě, že chce využít soudního exekutora a nikoli výkonu soudního rozhodnutí, musí postupovat tak, že se buď obrátí na soud se žádostí o pověření exekutora, nebo se obrátí přímo na vybraného exekutora.

Úkony exekutora se ze zákona považují za úkony soudu.

Exekutor však nesmí být podjat, podobně jako soudce. To znamená, že exekutor nesmí mít vztah k věci, k účastníkům řízení nebo k jejich zástupcům.

Exekutor má postavení veřejného činitele a zároveň je odpovědný za škodu vůči tomu, komu ji způsobil v souvislosti s činností podle zákona o soudních exekutorech.

Orgány a osoby uvedené v § 33 exekučního řádu jsou povinny sdělit exekutorovi na jeho písemnou žádost údaje o majetku povinného, které jsou jim známy z jejich úřední činnosti. Dále Policie ČR je povinna poskytovat exekutorovi na jeho žádost ochranu a součinnosti při výkonu exekuční činnosti.

Exekutor musí osoby a orgány o součinnosti požádat, musí doložit své pověření k provedení exekuce.

Třetí osoby jsou povinni poskytnout součinnost exekutorovi bez zbytečného odkladu. Pokud tuto povinnost nesplní, odpovídají za škodu, která oprávněnému a exekutorovi vznikne. [4], [12]

### **3.4.1. Exekuční řízení**

Stejně jako v řízení o výkon rozhodnutí se exekuční řízení zahajuje pouze na návrh oprávněného. Exekuční řízení je zahájeno dnem, kdy návrh na nařízení exekuce došel exekutorovi nebo soudu, který je příslušný k pověření exekutora.

Dokud exekutor není soudem k výkonu funkce konkrétní exekucí pověřen, nesmí začít provádět exekuci.

Zahájení exekučního řízení pak brání tomu, aby pro tentýž nárok bylo zahájeno nebo proběhlo jiné exekuční řízení.

Exekuční řízení stejně jako řízení o výkon rozhodnutí podle občanského řádu nelze zásadně přerušit. Rovněž nelze prominout zmeškání zákonné lhůty a dále je zakázáno podat návrh na obnovu exekučního řízení.

Oprávněný může podat návrh na nařízení exekuce podle exekučního řádu v případě, že povinný nesplní dobrovolně to, co mu ukládá exekuční titul. Stejně jako u návrhu na soudní výkon rozhodnutí musí být i z návrhu na exekuci patrné, kdo ho činí, které věci se týká a co sleduje, musí být podepsán a datován.

Dále musí návrh obsahovat i jméno, příjmení a bydliště účastníků (obchodní firmu) nebo název, sídlo a identifikační číslo právnické osoby, přesné označení exekučního titulu, uvedení povinnosti, která má být v exekuci vymožena, a údaj o tom, zda povinný vymáhanou povinnost splnil (příp. v jakém rozsahu), popřípadě označení důkazů, kterých se oprávněný dovolává.

K návrhu se připojuje (stejně jako k návrhu na soudní výkon rozhodnutí) originál nebo úředně ověřená kopie exekučního titulu opatřená potvrzením o jeho vykonatelnosti nebo stejnopis notářského zápisu nebo exekutorského zápisu se svolením vykonatelnosti.

Jestliže návrh na exekuci neobsahuje všechny stanovené náležitosti nebo je nesrozumitelný a neurčitý, vyzve soud nebo exekutor oprávněného, aby návrh opravil nebo doplnil. Zároveň mu určí lhůtu a poučí ho o tom, jak je třeba opravu nebo doplnění provést. [4], [12]

### **3.4.2. Způsoby provedení exekuce**

Stejně jako v občanském soudním řízení lze exekuci podle exekučního řádu provést jen způsoby uvedenými v exekučním řádu.

Pokud nepostačuje jeden ze způsobů k uspokojení oprávněného, lze exekuci v jednom exekučním řízení provést více způsoby, popřípadě i všemi zákonem stanovenými způsoby.

Způsoby provedení exekuce však určuje exekutor, nikoli oprávněný.

Exekuci ukládající zaplacení peněžité částky lze provést:

- srážkami ze mzdy,

- příkázáním pohledávky,
- prodejem movitých věcí a nemovitostí,
- prodejem podniku,
- u zajištěné pohledávky lze provést úhradu prodejem zastavených movitých věcí a nemovitostí.

Při exekuci formou prodeje nemovitostí povinného exekutor provádí pouze přípravné úkony pro rozhodnutí soudu o rozvrhu, ale neprovádí rozvrhová jednání.

Pokud jde o exekuci prodejem podniku nebo jeho částí, může exekutor k tomuto způsobu přistoupit, jen jestliže bude doloženo, že podnik nebo jeho část je majetkem povinného. [4], [12]

## **4. Společnost Profidebt, s.r.o.**

### **4.1. Historie a zaměření společnosti na trhu**

Finanční skupina Profireal Group se v roce 2007 transformovala na skupinu s holdingovým uspořádáním, tedy s mateřskou společností zabývající se již pouze držením majetkových účastí v dceřiných společnostech. Mateřskou společností finanční skupiny se v prosinci 2007 stala Profireal Group SE se sídlem v Nizozemí. Cílem Profireal Group je vybudovat silnou finanční skupinu, která své aktivity postupně rozšíří do většiny zemí střední a východní Evropy. Jedná se o náročný úkol, ale dosavadní výsledky ukazují, že se ho daří úspěšně naplňovat.

PROFIDEBT, s.r.o., působí na českém trhu od roku 2005. Je členem finanční skupiny Profireal Group a dceřinou společností firmy Profireal Group SE, která vznikla transformací z původní mateřské společnosti Profireal, a.s., v roce 2007.

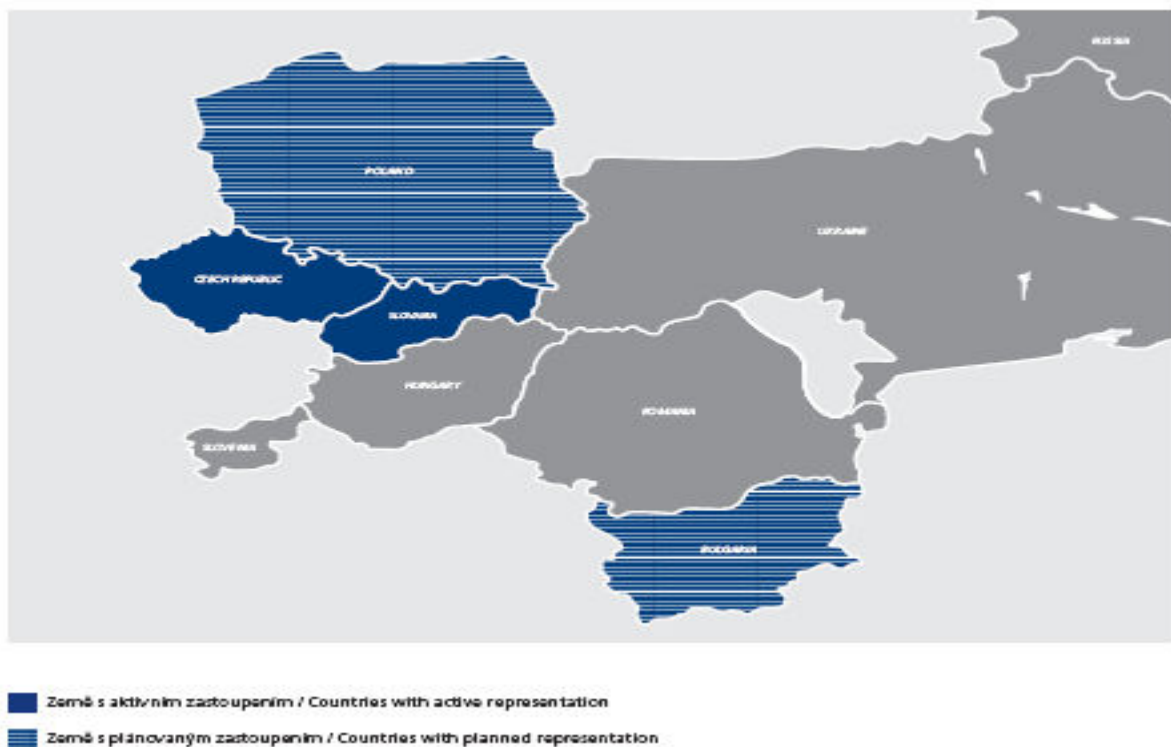
Hlavní činností divize PROFIDEBT je odkup, správa a vymáhání retailových pohledávek. Společnosti PROFIDEBT, s.r.o., a PROFIDEBT Slovakia, s.r.o., které jsou součástí divize PROFIDEBT, byly založeny na začátku roku 2005. V následujících letech plánuje PROFIDEBT vstup do dalších zemí východní Evropy, například Bulharska a Polska. Záměrem je následovat divizi PROFI CREDIT do nových teritorií.

Sídlo společnosti PROFIDEBT, s.r.o., je v Pardubicích. Rozsáhlou sítí inkasních pracovníků a exekutorů je schopna vykonávat efektivní správu pohledávek po celé republice. Společnost PROFIDEBT se zabývá odkupem, správou a inkasem externích pohledávek. Na podporu své činnosti využívá speciální, na míru vytvořený systém, který umožňuje poskytování komplexních služeb v oblasti odkupu, vymáhání a správy pohledávek na základě mezinárodních standardů s podporou nejnovějších komunikačních a informačních technologií.

Dlouhodobým strategickým cílem je kvalitní a efektivní správa pohledávek. A to jak pohledávek nakoupených, tak pohledávek přijatých do správy na časově omezenou dobu.

Kvalitní služby v oblasti správy a inkasa pohledávek tak zapadají do komplexní vize finanční skupiny Profireal Group, která se stává silnou středoevropskou skupinou poskytující celou škálu finančních služeb. Základním cílem společnosti PROFIDEBT je stát se dlouhodobě jedním z lídrů na trhu retailových pohledávek. V zájmu maximálního uspokojení stále rostoucích nároků zákazníka hledá společnost PROFIDEBT nové, efektivnější a ekonomicky

výhodnější technologie a pracovní postupy. Tento flexibilní přístup na druhé straně vyžaduje značné investice nejen do technologického vybavení, ale zejména do lidského potenciálu společnosti. Na budování a rozvoji společnosti PROFIDEBT se podílejí pracovníci, kteří disponují dlouholetými zkušenostmi v oblasti správy pohledávek. [17], [18], [19]



Obrázek 7: Předpokládaný rozvoj společnosti do ostatních zemí

## 4.2. Hlavní události roku 2007

Objem nakoupených pohledávek ke konci roku 2007 překročil hranici 1,8 mld. Kč.

### Leden

PROFIDEBT vykázal objem odkoupených pohledávek za rok 2006 v celkové výši 1,1 mld. Kč.

### Únor

Konala se druhá celostátní konference inkasních pracovníků, kde proběhlo zhodnocení výsledků uplynulého roku a byly stanoveny plány na další období. Také zde byly vyhlášeny výsledky ročních motivačních soutěží pro inkasní pracovníky.

### Březen

Společnost PROFIDEBT, s.r.o., se přestěhovala na novou kontaktní adresu: Za Pasáží 1609, 530 02 Pardubice.

## **Červen**

Společnost PROFIDEBT se stala řádným členem Asociace inkasních agentur (AIA).

## **Srpen**

Kumulovaný objem odkoupených pohledávek překročil magickou hranici 1,5 mld. Kč.

## **Prosinec**

Objem nakoupených pohledávek vykazovaných ke konci roku 2007 přesáhl hranici 1,8 mld. Kč. Za rok 2007 nakoupil PROFIDEBT zhruba 13 tisíc pohledávek v celkové nominální hodnotě téměř 650 mil. Kč.

PROFIDEBT se stal součástí moderní nadnárodní holdingové společnosti, uskutečnila se konečná fáze transformace vlastnických vztahů, přičemž novým vlastníkem se stala společnost Profireal Group SE. [19]

### **4.3. Strategie společnosti**

Divize PROFIDEBT má své jasně vymezené místo ve struktuře Profireal Group a PROFIDEBT, s.r.o., byla první společností této divize, založenou v březnu roku 2005. Ve stejném období vznikla i sesterská společnost PROFIDEBT Slovakia, s.r.o., a v následujících letech je plánován vstup do dalších zemí východní Evropy, zejména do Bulharska a Rumunska. Záměrem je následovat sesterskou divizi PROFI CREDIT při vstupu do nových teritorií a úspěšně zde aplikovat vlastní unikátní know-how.

Dlouhodobým strategickým cílem je být silným lídrem trhu při co nejlepší a nejefektivnější správě pohledávek.

A to jak pohledávek nakoupených, tak pohledávek přijatých do správy na časově omezenou dobu. Tímto svým příspěvkem chce PROFIDEBT pomoci Profireal Group v naplňování vize stát se silnou středoevropskou skupinou poskytující celou škálu finančních služeb. K tomu, aby byla společnost dlouhodobě úspěšná, je nezbytná efektivita a perfektní fungování všech procesů při správě pohledávek, a to jak pohledávek v majetku PROFIDEBT, tak i pohledávek přijatých do dočasné správy. [17], [18], [19]

#### **4.3.1. Procesy správy pohledávek**

Procesy správy pohledávek zahrnují:

- písemné upomínání a výzvy k zaplacení dlužných částek,



- telefonické upomínání včetně hromadného rozesílání SMS,
- vymáhání pohledávek v síti inkasních pracovníků,
- uplatňování pohledávek u soudu, popř. v rozhodčím řízení,
- dohled nad exekucí majetku dlužníka.

Ve střednědobém horizontu chce PROFIDEBT budovat a vylepšovat image své značky a trvale zvyšovat povědomí o aktivitách a produktech, které na českém trhu nabízí. Zvyšování efektivity vymáhání pohledávek je nezbytným předpokladem pro pokračování v úspěšně nastaveném systému správy a vymáhání pohledávek v roce 2005.

V průběhu roku 2007 byla do produktového portfolia zahrnuta i nabídka správy pohledávek. Firma si je vědoma faktu, že management pohledávek je její silnou stránkou, a jistě bylo by chybou nevyužít znalostí a zkušeností v jejich plné šíři, proto je masivní vstup na trh komplexní správy pohledávek velkých i drobných věřitelů jedním ze základních strategických cílů pro rok 2008.

Největší devizou a zárukou efektivity inkasního procesu je síť inkasních pracovníků. Rok 2007 byl rokem stabilizace a dalšího masivního rozvoje této unikátní sítě, která má doposud nejvyšší podíl na úspěších společnosti.

Stále výrazněji se prosazuje také exekutorská síť, přičemž po roce systematické práce je již nyní schopna dosahovat efektivity inkasa srovnatelné s publikovanými výsledky efektivity exekučního inkasa po několikaleté správě renomovanými exekutory v České republice.

Další zkvalitnění procesů soudního a exekučního inkasa se stává také jedním ze strategických cílů pro rok 2008. [17], [18], [19]

## 4.4. Základní ekonomické údaje

### 4.4.1. Rozvaha ke dni 31. 12. 2007

|  | 31.12.2007     |                |                | 31.12.2006     |
|--|----------------|----------------|----------------|----------------|
|  | Brutto         | Korekce        | Netto          | Netto          |
| <b>AKTIVA CELKEM</b>                                   | <b>579 699</b> | <b>365 834</b> | <b>209 865</b> | <b>169 579</b> |
| B. Dlouhodobý majetek                                  | 9 265          | 2 127          | 7 138          | 3 840          |
| B.I. Dlouhodobý nehmotný majetek                       | 1 738          | 391            | 1 347          | 1 472          |
| B.I.3. Software  | 1 609          | 391            | 1 218          | 1 472          |
| B.I.7. Nedokončený dlouhodobý nehmotný majetek         | 129            |                | 129            |                |
| B.II. Dlouhodobý hmotný majetek                        | 7 474          | 1 736          | 5 738          | 2 368          |
| B.II.2. Stavby   | 587            | 3              | 584            |                |
| B.II.3. Samostatné movité věci a soubory movitých věcí | 6 887          | 1 733          | 5 154          | 2 368          |
| B.III. Dlouhodobý finanční majetek                     | 53             |                | 53             | 0              |
| B.III.3. Ostatní dlouhodobé cenné papíry a podíly      | 53             |                | 53             |                |
| C. Oběžná aktiva                                       | 566 280        | 363 707        | 202 573        | 164 768        |
| C.III. Krátkodobé pohledávky                           | 564 118        | 363 707        | 200 411        | 158 195        |
| C.III.1. Pohledávky z obchodních vztahů                | 559 008        | 363 707        | 195 301        | 157 803        |
| C.III.2. Pohledávky - ovládající a řídicí osoba        | 5 000          |                | 5 000          |                |
| C.III.6. Stát - daňové pohledávky                      |                |                |                | 123            |
| C.III.7. Krátkodobé poskytnuté zálohy                  | 110            |                | 110            | 269            |
| C.IV. Krátkodobý finanční majetek                      | 2 162          |                | 2 162          | 6 573          |
| C.IV.1. Peníze   | 164            |                | 164            | 156            |
| C.IV.2. Účty v bankách                                 | 1 998          |                | 1 998          | 6 417          |
| D. I. Časové rozlišení                                 | 154            |                | 154            | 971            |
| D.I.1. Náklady příštích období                         | 154            |                | 154            | 971            |

|  | 31.12.2007     | 31.12.2006     |
|--|----------------|----------------|
| <b>PASIVA CELKEM</b>   | <b>209 865</b> | <b>169 579</b> |
| A. Vlastní kapitál   | -80 761        | -43 026        |
| A.I. Základní kapitál  | 200            | 200            |
| A.I.1. Základní kapitál  | 200            | 200            |
| A.II. Kapitálové fondy   | -2             |                |
| A.II.3. Oceňovací rozdíly z přecenění majetku a závazků            | -2             |                |
| A.IV. Výsledek hospodaření minulých let                            | -43 226        | -5 451         |
| A.IV.2. Neuhrazená ztráta minulých let                             | -43 226        | -5 451         |
| A.V. Výsledek hospodaření běžného účetního období (+ -)            | -37 773        | -37 775        |
| B. Cizí zdroje   | 288 143        | 211 026        |
| B.I. Rezervy   | 1 451          | 342            |
| B.I.4. Ostatní rezervy   | 1 451          | 342            |
| B.II. Dlouhodobé závazky   | 277 314        | 168 815        |
| B.II.9. Jiné závazky   | 259 000        | 165 000        |
| B.II.10. Odložený daňový závazek                                   | 18 314         | 3 815          |
| B.III. Krátkodobé závazky  | 9 378          | 11 869         |
| B.III.1. Závazky z obchodních vztahů                               | 6 739          | 9 012          |
| B.III.5. Závazky k zaměstnancům                                    | 978            | 1 026          |
| B.III.6. Závazky ze sociálního zabezpečení a zdravotního pojištění | 646            | 732            |
| B.III.7. Stát - daňové závazky a dotace                            | 385            | 307            |
| B.III.10. Dohadné účty pasivní                                     | 612            | 792            |
| B.III.11. Jiné závazky   | 18             |                |
| B.IV. Bankovní úvěry a výpomoci                                    |                | 30 000         |
| B.IV.3. Krátkodobé finanční výpomoci                               |                | 30 000         |
| C. I. Časové rozlišení   | 2 483          | 1 579          |
| C.I.1. Výdaje příštích období                                      | 2 483          | 1 579          |

### 4.4.2. Lidské zdroje

#### Lidské zdroje

|                                      | 2006 | 2007 | % změna |
|--------------------------------------|------|------|---------|
| Počet zaměstnanců                    | 29   | 38   | 131%    |
| Počet externích inkasních pracovníků | 78   | 97   | 124%    |

#### 4.4.3. Finanční výsledky dle českých standardů i IFRS

##### *Finanční výsledky společnosti (v tis CZK)*

|                                    | 2006    | 2007    | % změna |
|------------------------------------|---------|---------|---------|
| Vlastní kapitál                    | -43 026 | -80 761 | n/a     |
| EBIT                               | -10 756 | 10 768  | n/a     |
| EBITDA                             | -10 166 | 12 225  | n/a     |
| Aktiva                             | 169 579 | 209 865 | 124%    |
| z toho pohledávky                  | 158 195 | 200 411 | 127%    |
| Výnosy                             | 166 049 | 321 153 | 193%    |
| Náklady                            | 203 824 | 358 886 | 176%    |
| Hospodářský výsledek před zdaněním | -34 132 | -23 234 | n/a     |
| Daň                                | 3 643   | 14 499  | 398%    |
| Hospodářský výsledek po zdanění    | -37 775 | -37 733 | n/a     |

##### *Finanční výsledky společnosti dle IFRS (v tis CZK)*

|                                    | 2007<br>IFRS | 2007<br>LAS |
|------------------------------------|--------------|-------------|
| Vlastní kapitál                    | 11 947       | -80 761     |
| EBIT                               | 132 863      | 10 768      |
| EBITDA                             | 134 320      | 12 225      |
| Aktiva                             | 329 521      | 209 865     |
| z toho pohledávky                  | 315 064      | 200 411     |
| Výnosy                             | 231 090      | 321 153     |
| Náklady                            | 132 229      | 358 886     |
| Hospodářský výsledek před zdaněním | 98 861       | -23 234     |
| Daň                                | 42 033       | 14 499      |
| Hospodářský výsledek po zdanění    | 56 828       | -37 733     |

#### 4.4.4. Porovnání 1. čtvrtletí 2007 s 1. čtvrtletím 2008

##### *Objem nakoupených pohledávek (v tis CZK)*

|  | 1Q/2007 | 1Q/2008 | % změna |
|--|---------|---------|---------|
| Nominální hodnota nakoupených pohledávek | 222 318 | 136 682 | 61%     |
| Počet nakoupených pohledávek             | 3 033   | 2 983   | 98%     |

### **Lidské zdroje**

|                                      | <b>1Q/2007</b> | <b>1Q/2008</b> | <b>% změna</b> |
|--------------------------------------|----------------|----------------|----------------|
| Počet zaměstnanců                    | 31             | 38             | 123%           |
| Počet externích inkasních pracovníků | 93             | 95             | 102%           |

### **Finanční výsledky společnosti dle lokálních účetních standardů (v tis CZK)**

|                                    | <b>1Q/2007</b> | <b>1Q/2008</b> | <b>% změna</b> |
|------------------------------------|----------------|----------------|----------------|
| Vlastní kapitál                    | -60 689        | -81 836        | n/a            |
| EBIT                               | -7 980         | 10 413         | n/a            |
| EBITDA                             | -7 653         | 10 832         | n/a            |
| Aktiva                             | 176 271        | 218 190        | 124%           |
| z toho pohledávky                  | 167 494        | 207 913        | 124%           |
| Výnosy                             | 61 456         | 91 621         | 149%           |
| Náklady                            | 79 119         | 92 696         | 117%           |
| Hospodářský výsledek před zdaněním | -16 448        | 733            | n/a            |
| Daň                                | 1 215          | 1 808          | 149%           |
| Hospodářský výsledek po zdanění    | -17 663        | -1 075         | n/a            |

## **5. Proces vymáhání pohledávek společností Profidebt, s.r.o.**

V této části se budu zabývat tím, jak probíhá vymáhání a správa pohledávek společností Profidebt, s.r.o., od okamžiku, kdy se začíná uvažovat o koupi pohledávek, jejich výběr, financování, nákup, přes jednotlivé etapy vymáhání až po splacení či ukončení vymáhání nakoupených pohledávek.

### **5.1. Obchodní oddělení**

Zahajovacím článkem řetězce vymáhání pohledávek je obchodní oddělení, které má na starosti odkupy pohledávek převážně z oblasti činnosti bank, finančních institucí i obchodních společností, zejména za fyzickými i právníckými osobami.

Kromě klasického odkupu pohledávek od těchto společností se také zabývá správou pohledávek mandátního vymáhání.

Jeho hlavní činností je hledání možností odkupu pohledávek, komunikace s potencionálními obchodními partnery, příprava podkladů pro společnosti a domlouvání obchodních podmínek, za kterých je možné odkup pohledávek uskutečnit.

#### **5.1.1. Vlastnosti odkupovaných pohledávek**

Pohledávky musí být nezpochybněné, nepromlčené, s jasným původem z obchodního styku a dlužník u nich nesmí být v konkurzu nebo v likvidaci.

Při nákupu se ověřuje, zda pohledávky mají všechny potřebné dokumenty, které musí obsahovat prokazatelný vznik pohledávky – faktura, rámcová smlouva, všeobecné obchodní podmínky, případně splátky, které dlužník již vlastníkovvi pohledávky zaplatil atd.

Pokud jsou kupované pohledávky již žalované, musí obsahovat znění žaloby nebo soudního usnesení a další zajišťovací dokumenty, jako jsou směnky, platební rozkazy, rozhodčí nálezy, rozsudky atd.

#### **5.1.2. Postup obchodního oddělení**

Poté co zaměstnanci obchodního oddělení získají informace o možném obchodním subjektu, od kterého by bylo možné odkoupit případné pohledávky, které by byly pro společnost výhodné, kontaktují tento subjekt s možností odkupu pohledávek.

Pokud případný subjekt nemá zájem o provedení obchodu, pracovníci zaevidují kontaktní údaje společnosti do archivu s možností případného budoucího nákupu pohledávek.

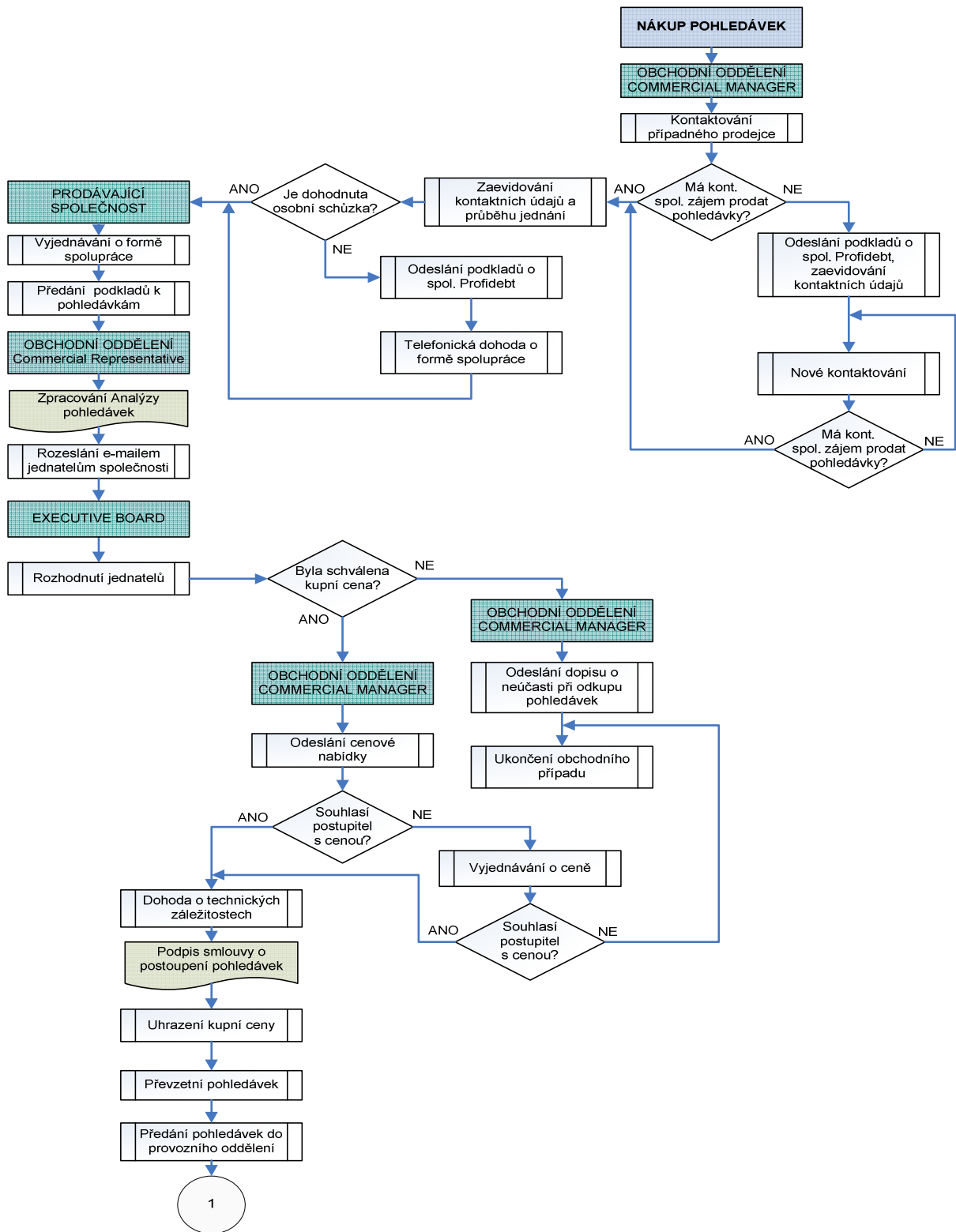
Při zájmu o prodej pohledávek se odesílají základní informace o společnosti s nabídkou osobní schůzky. V případě odmítnutí osobní schůzky společnost odesílá podrobné informace o své činnosti, může dojít k telefonické dohodě. V případě zájmu o osobní styk dochází k obchodnímu jednání, na kterém se dohodne forma spolupráce a dojde k předání podkladů k nabízeným pohledávkám a určení typu pohledávek, např. jsou-li pohledávky žalované, zda na pohledávkách jsou již výkony rozhodnutí, předpokládaná prodejní cena atd.

Po předání potřebných podkladů k pohledávkám dochází k jejich analýze (bonita, analýza typu pohledávek a jejich možnost efektivního vymáhání, rentabilita investice a odhad vymahatelnosti). Je sestaveno výběrové řízení, které je předáno jednatelům společnosti. Po získání potřebných informací je svolána schůzka jednatelů, na které se stanoví možná cena odkupu pohledávek a podmínky, dle nichž se může případný nákup uskutečnit.

V případě schválení všech bodů výběrového řízení je případný obchodní partner zpraven o výsledku a cenové nabídce s podmínkami obchodu.

Pokud prodejce nesouhlasí s nabízenou cenou za pohledávky, dochází k vyjednávání o případné korekci kupní ceny. Nedojde-li k dohodě, je vyjednávání ukončeno. V opačném případě následuje podpis smlouvy o postoupení pohledávek, při dlouhodobé spolupráci k podpisu rámcové smlouvy o postoupení pohledávek.

Po předání dohodnutých pohledávek dochází k uhrazení kupní ceny a předání pohledávek do další fáze vymáhání na provozní oddělení.



Obrázek 8: Grafický postup obchodního oddělení

## **5.2. Provozní oddělení**

Provozní oddělení se zabývá kontrolou nakoupených a předaných pohledávek, poskytnutých údajů a dat (osobní údaje o dlužníkovi, dostupné adresy, výše závazku, zda je pohledávka žalována atd.) a především zápisem pohledávek do informačního systému společnosti, kontaktování dlužníka telefonicky a uzavírání splátkových kalendářů. K činnostem provozního oddělení také patří kontrola platební morálky dlužníků, vyřizování a třídění pošty.

### **5.2.1. Postup provozního oddělení**

Při předání pohledávek do provozního oddělení jsou nakoupené pohledávky zaneseny do informačního systému společnosti a fyzicky zkontrolovány dostupné údaje. Může se stát, že některé údaje o dlužníkovi jsou neúplné nebo chybějí. Potom se kontaktuje postupitel s výzvou, aby chybějící údaje doplnil.

Po zanesení všech dostupných informací do informačního systému a kontrole dochází k odeslání „Oznámení o postoupení pohledávky“ dlužníkovi na veškeré dostupné adresy. Dlužník je v něm informován o tom, že daná pohledávka byla prodána a postoupena společnosti Profidebt, s.r.o., a kontaktních údajích o společnosti. Po uskutečnění těchto úkonů jsou pohledávky předány k telefonickému vymáhání.

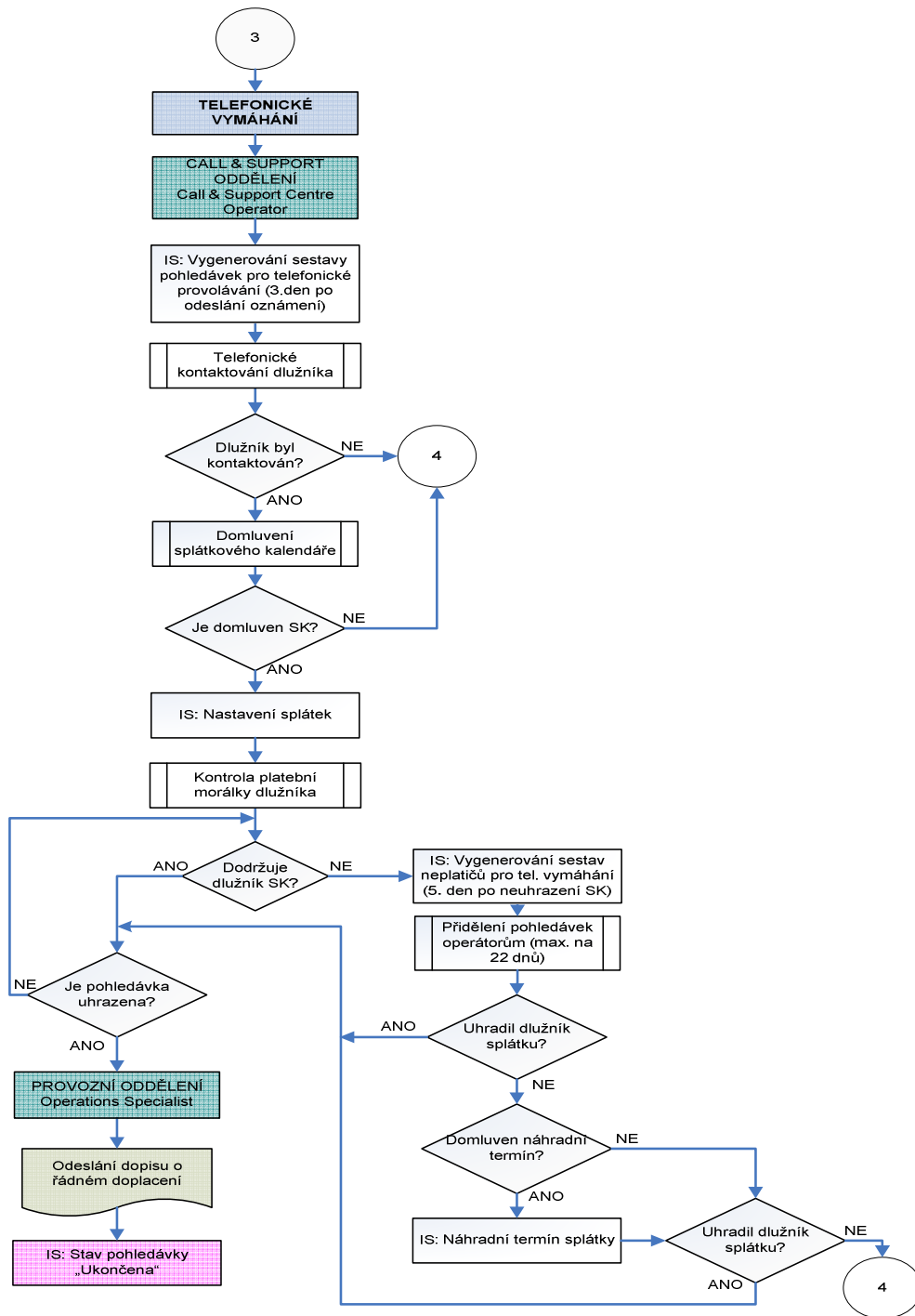
### **5.2.2. Telefonické vymáhání**

Tři dny po odeslání „Oznámení o postoupení pohledávky“ je vygenerována sestava dlužníků pro telefonické provolání.

Při tomto provolání, pokud je úspěšné, je domluven s dlužníkem splátkový kalendář. Když dlužník doplatí dlužnou částku, je vymáhání ukončeno a dlužníkovi zaslán dopis o ukončení vymáhání.

Pokud je s dlužníkem domluven splátkový kalendář, ale ten není dodržován i přes několikeré upozornění nebo není-li možnost kontaktování z důvodu absence potřebných dat, jsou po 22 dnech pohledávky předány inkasnímu oddělení jako dalšímu článku řetězce vymáhání.





Obrázek 9: Grafické znázornění telefonického vymáhání

### 5.3. Inkasní oddělení

Inkasní oddělení je dalším článkem v postupu vymáhání odkoupených pohledávek. Využívá se tehdy, když se nepodaří kontaktovat dlužníka telefonicky a nebo dlužník nedodrжуje nastavený splátkový kalendář.

Hlavní činností inkasního oddělení je příprava podkladů pro inkasní pracovníky, kontrola a analýza úspěšnosti jejich vymáhání.

Inkasní pracovníci jsou důležitou složkou tohoto oddělení, neboť mají na starosti dohledání dlužníka, kontaktovat ho a případně s ním sepsat dohodu o uznání dluhu nebo dohodu o narovnání. Inkasní pracovníci jsou rozděleni podle působnosti do jednotlivých regionů. V současné době společnost Profidebt, s.r.o., zaměstnává cca 100 inkasních pracovníků.



Obrázek 10: Rozdělení regionů v ČR

#### 5.3.1. Postup vymáhání inkasního oddělení

Vymáhání inkasním oddělením začíná předáním pohledávek, u kterých se nepodařilo kontaktovat dlužníka nebo dlužník nedodrжуje splátkový kalendář domluvený po telefonickém kontaktování.

Prvním krokem je rozdělení pohledávek dle regionů a vytištění podkladů pro inkasní pracovníky, které obsahují:

- Kartu klienta. Karta obsahuje veškeré dostupné informace o dlužníkovi, které získala společnost od postupitele pohledávek (jméno, adresa, kontaktní adresa, telefon, e-mail atd.).
- Dohodu o uznání dluhu (dále jen DUD) se splátkovým kalendářem.
- Dohodu o narovnání (dále jen DON).
- Dohodu o srážkách ze mzdy (dále jen ZsM).
- Směnku.

### **Dohoda o narovnání DON**

DON jsou vyhotoveny ve dvou verzích na částku, kterou tvoří 100 % aktuálního dluhu, nebo na částku, kterou tvoří 80 % aktuálního dluhu.

Při uzavření DON nevznikne navýšení pohledávky o 25 % smluvní pokuty jako při podpisu DUD. V případě uzavření 80 % DON je odpuštěno 20 % z výše pohledávky. Po zaplacení již nemůže dojít na rozdíl od DUD v případě prodlení k zažalování dlužníka právní cestou a tím navýšení dluhu o soudní poplatky a dále i případné exekuci. V DON se doplní pouze adresy a podpis dlužníka, nikoliv datum. Po připsání požadované částky na účet společnosti bude DON uzavřena, tzn. smluvní vztah bude ukončen.

### **Dohoda o uznání dluhu DUD**

Jedná se o dokument, ve kterém je rozložení celkového dluhu klienta do splátkového kalendáře. Dluh klienta je však navýšen o smluvní pokutu ve výši 25 % z aktuálního závazku jako odměna za poskytnutí možnosti splátkového kalendáře. Maximální počet přípustných splátek však nesmí překročit 36.

### **DON a DUD s přístupitelem**

Umožňuje uzavřít DON či DUD s přístupitelem, který svým podpisem přebírá peněžité závazek za dlužníka.

Uzavřené DUD nebo DON se zasílají společnosti Profidebt, s.r.o., do 7 dnů od podepsání smlouvy. Pokud nedojde k podepsání dohody do 90 dnů od předání pohledávky inkasnímu pracovníkovi, jsou dlužníci, s nimiž nebyla uzavřena žádná dohoda, automaticky postoupeni na žalobu. (Pokud se nejedná o již žalované pohledávky).

V případě nežalovaných pohledávek si po 90 dnech inkasní pracovník musí vyžádat nové materiály, ve kterých jsou zohledněny poplatky související se žalobou.

### **Dohoda o srážkách ze mzdy SzM**

Je součástí DUD. Dokument zajišťuje strhávání splátky či její části ze mzdy dlužníka.

### **Směnka vlastní**

Je nedílnou součástí DUD. Zde dlužník stvrdí svým podpisem místo, datum vystavení (měsíc slovy) a číslo občanského průkazu. IP má povinnost osobně být u podpisu dlužníka na směnce – ručí za pravost podpisu.

### **Kontrolní protokol**

Je to dokument informativního a kontrolního charakteru. IP vyplní dle předepsaných kolonek zjištěné údaje o dlužníkovi. Takto vyplněný protokol zašle IP do 20 dnů od předání pohledávek na centrálu společnosti Profidebt. Další kontrolní protokol s aktualizovanými údaji zašle IP společně s uzavřenou DUD či DON. Dále obsahuje požadavek IP o nastavení srážek ze mzdy.

V případě, že bude s dlužníkem uzavřena DUD se splátkovým kalendářem a dlužník bude více jak 35 dní v prodlení se splátkou, vyplní IP tzv. revizní kontrolní protokol, ve kterém bude uvedeno, zda dlužník v prodlení splátky doplatí a má ochotu nadále hradit, či ne. Tento protokol slouží k rozhodování, zda bude dlužník soudně zažalován.

### **Potvrzení o přijetí finančních prostředků**

Tento dokument prokazuje výběr finančních prostředků od dlužníka v hotovosti.

### **Výzva (Oznámení o postoupení pohledávky)**

Jedná se o dokument, který se zanechá na adrese dlužníka v případě jeho nezastižení. Obsahuje výzvu o zkontaktování inkasního pracovníka včetně informací, o jaký dluh se jedná.

Výzva musí být zanechána v uzavřené schránce nebo v zalepené obálce – nesmí být viditelně vyvěšena např. na dveřích.

### **5.3.2. Postup inkasních pracovníků**

Po předání dokladů inkasním pracovníkům dochází k prvnímu kontaktování dlužníka telefonicky. Pokud je známo telefonní číslo na dlužníka, je proveden rovnou osobní kontakt s cílem vyřešení jeho situace, kdy pomocí přesvědčovací techniky a vysvětlení možností splácení závazku je cílem přesvědčit dlužníka, aby splácel. Při osobním kontaktu dlužníka je větší šance na úspěch ho rozplatit.

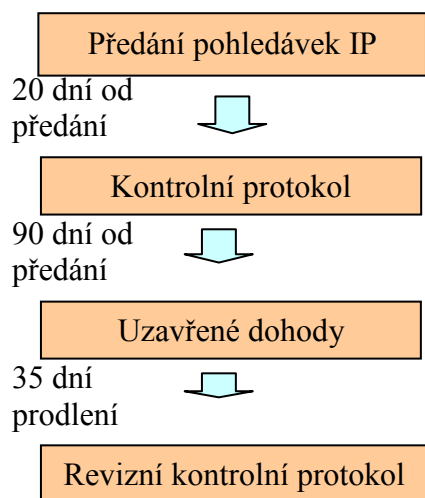
Pokud ani při prvním pokusu není dlužník zastížen, je zanechána výzva (oznámení o postoupení pohledávky s kontaktními údaji na inkasního pracovníka). V případě kontaktu se spřízněnými osobami (v případě negativního kontaktu dlužníka) existuje možnost uzavření níže specifikovaných dohod s jinými osobami (přestupiteli, spoludlužníky, ručiteli).

Po kontaktování dlužníka nebo spřízněných osob dojde ke zprostředkování uzavření DON či DUD. v případě pozitivního kontaktu dlužníka či spřízněné osoby za použití přesvědčovacích technik a argumentů. Prioritní je podepsání DON 100%, poté DON 80%, neboť to pro společnost znamená, že hodnota pohledávky bude uhrazena celá nebo její větší část, a teprve pak uzavření DUD se splátkovým kalendářem na co nejkratší dobu. V případě přesvědčování dlužníka k podepsání DON je dobré zejména argumentovat 25% navýšením pohledávky o smluvní pokutu při podpisu DUD. Přesto je třeba i pro podpis DUD argumentovat např. snížením rizika soudního řízení, snížením nákladů případného soudního řízení atd.

Další činností inkasního pracovníka je pak pravidelná kontrola platební morálky dlužníků s uzavřenou DUD – kontrola za pomoci pravidelně zasílaných denních statistik. Pokud nejsou platby hrazeny pravidelně v termínu splatnosti, je nutno dlužníka opět kontaktovat.

Pokud dlužník podepíše DON nebo DUD a řádně vše splatí nebo dodržuje uzavřený splátkový kalendář až do doby, kdy je jeho dluh splacen, dojde k ukončení vymáhání a vrácení veškerých dokumentů, jako je směnka a dohoda s dopisem o potvrzení, že veškeré závazky dlužníka již byly splaceny. V opačném případě, tedy když je sepsána DON a nedojde ke splacení, nebo v případě, kdy je sepsána DUD a není dodržován splátkový kalendář, je pohledávka postoupena oddělení žalob jako dalšímu možnému článku vymáhání. Stejně tak v případě nedohledání dlužníka inkasním pracovníkem.

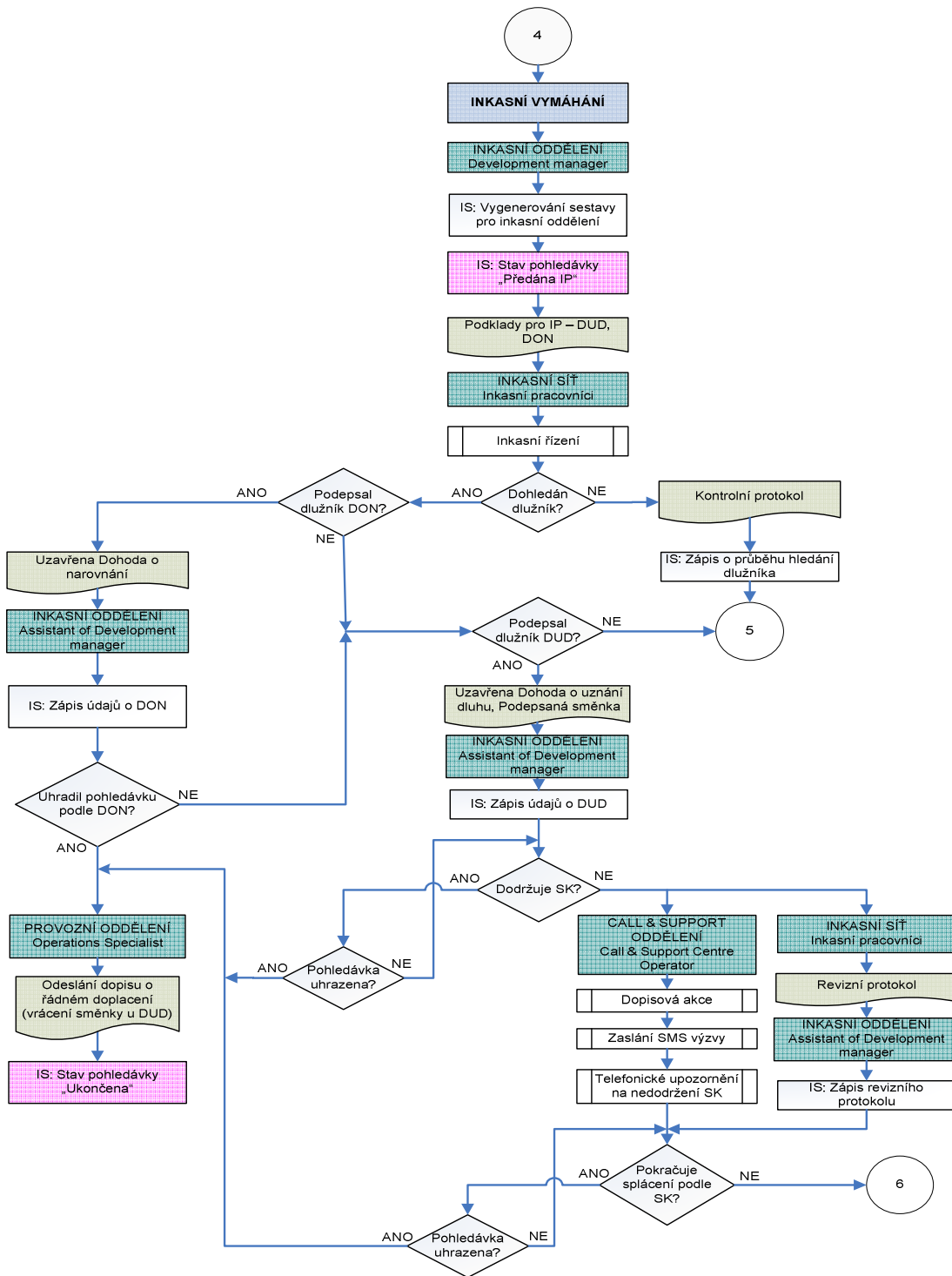
### 5.3.3. Časová osa postupu inkasních pracovníků



Po prvotním kontaktování dlužníka zaznamenat veškeré zjištěné informace.

Vyplněné a podepsané DON či DUD, SzM, směnka + aktualizovaný kontrolní protokol (zaslání dohod na centrálu do 7 dnů od podpisu dohody).

V případě 35 denního prodlení dlužníka se splátkou dle uzavřeného splátkového kalendáře zjistit důvody



Obrázek 11: Grafický postup inkasního oddělení (zdroj: vlastní)

## **5.4. Oddělení žalob**

Pokud se nepodaří dlužníka rozplatit pomocí inkasních pracovníků nebo nedodrží-li dlužník splátkový kalendář, je v dlouhodobém prodlení a jeho pohledávky se předávají k další fázi vymáhání. Jsou společností Profidebt, s.r.o., žalované jak v soudním řízení, tak i v rozhodčím řízení.

Oddělení žalob se především zabývá tiskem podkladů pro soudní a rozhodčí řízení, zajišťuje komunikaci se soudy, právníky a především odpovídá za správnost platebních rozkazů, rozsudků a rozhodčích nálezů.

### **5.4.1. Postup soudního řízení u společnosti**

K soudnímu řízení se přistupuje ve společnosti tehdy, pokud nebyl dlužník vůbec dohledán, nepodařilo-li se ho kontaktovat telefonicky ani inkasním pracovníkem, nebo došlo ke kontaktu, ale dlužník nepodepsal žádnou smlouvu a odmítl platit nebo nedodrží smluvený splátkový kalendář.

V první fázi se podává žaloba o zaplacení dlužné částky s příslušenstvím, které obsahuje úroky a poplatky související se soudním řízením, právním zastoupením atd. K soudní žalobě se přikládají veškeré přílohy prokazující vznik závazku, smlouvu o postoupení pohledávek s přílohami s postoupenými pohledávkami, které prokazují přechod práv z postupitele na nového vlastníka.

Vytištěné žaloby se všemi přílohami se zasílají na okresní soudy, které jsou místně příslušné k trvalému bydlišti dlužníka.

Pokud soud žalobu z nějakého důvodu zamítne a zamítne i odvolání, potom se případná pohledávka prodá nebo se ukončí její vymáhání.

V opačném případě soud vydá platební rozkaz, ve kterém ustanoví žalovanému zaplatit dlužnou částku s úroky a poplatky. Pokud se žalovaný neodvolá, dojde k vyznačení právní moci a vykonatelnosti. Podle zákona se může žalovaný odvolat. Pokud mu soud v odvolání nevyhoví, je vydán rozsudek, nebo pokud není známa adresa dlužníka, rozsudek pro zmeškání, ve kterém je ustanoven opatrovník, a poté je vyznačena právní moc a vykonatelnost rozsudku.

I po vydání platebního rozkazu nebo rozsudku má možnost dlužník začít žalovanou pohledávku splácet a mohou s ním být sepsány výše zmíněné dohody zvýšené o pokuty,



soudní poplatky a poplatky za právní zastoupení. Pokud dlužník pohledávku splatí, je vymáhání ukončeno a je dlužníkovi zaslán dopis o splacení pohledávky.

Pokud však dlužník nezačne ani po vydání platebního rozkazu splácet a nesplní tak povinnost, která mu byla uložena soudem, přechází tato pohledávka na oddělení exekuce.

#### **5.4.2. Postup rozhodčího řízení ve společnosti**

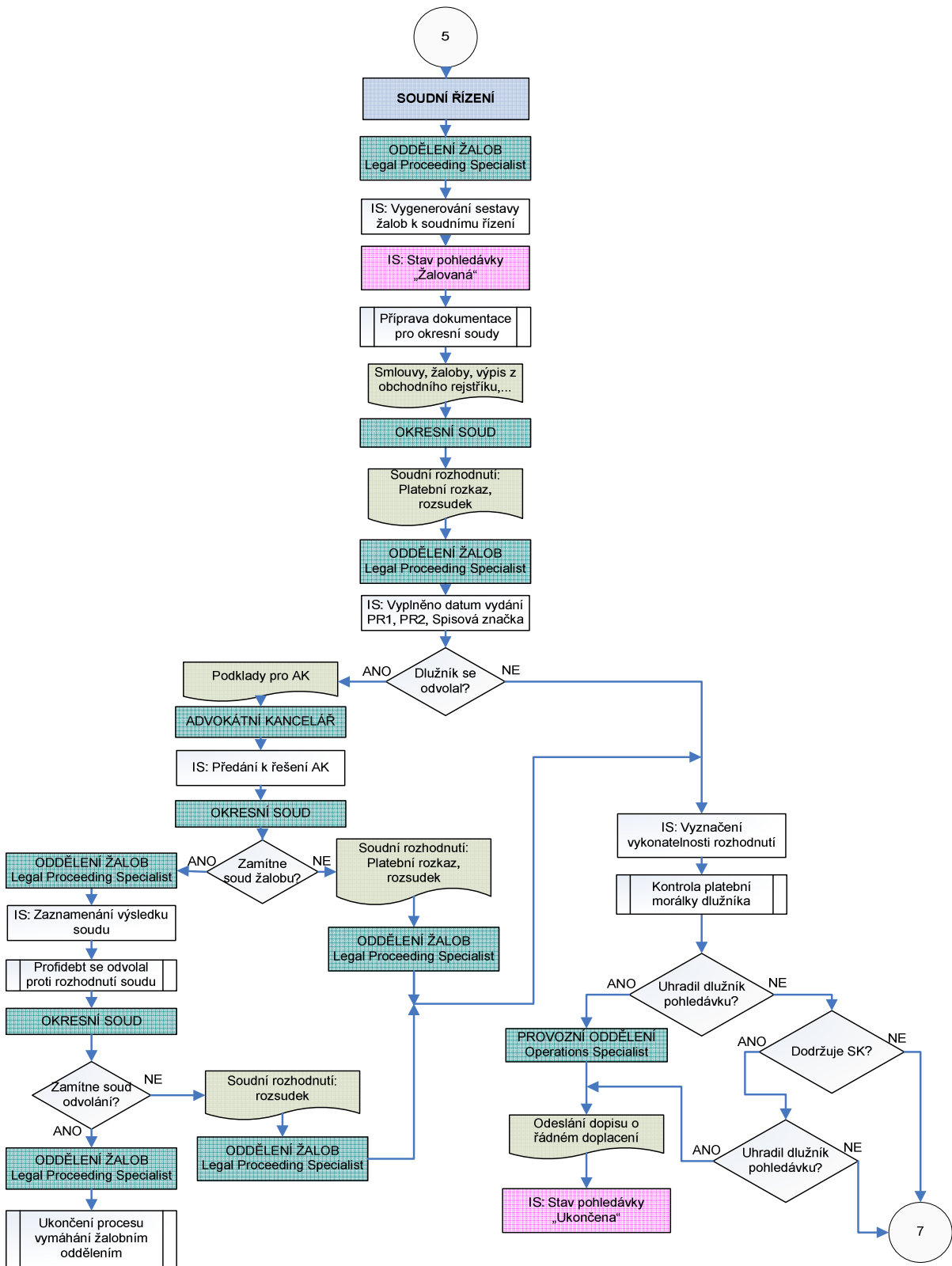
Důvod podání žaloby v rozhodčím řízení je podobný jako u podání soudních žaloby k podání žaloby v rozhodčím řízení. K tomuto postupu se přistupuje poté, kdy je s dlužníkem sepsána dohoda o narovnání nebo dohoda o uznání dluhu a podepsána směnka.

Když je dlužník v prodlení nebo nezačal-li splácet, odešle se oznámení dlužníkovi včetně žádosti o zaplacení. Dále se vyplní směnka dlužnou částkou. Pokud dlužník po obdržení oznámení dluh zaplatí, odešle se mu dopis o ukončení vymáhání.

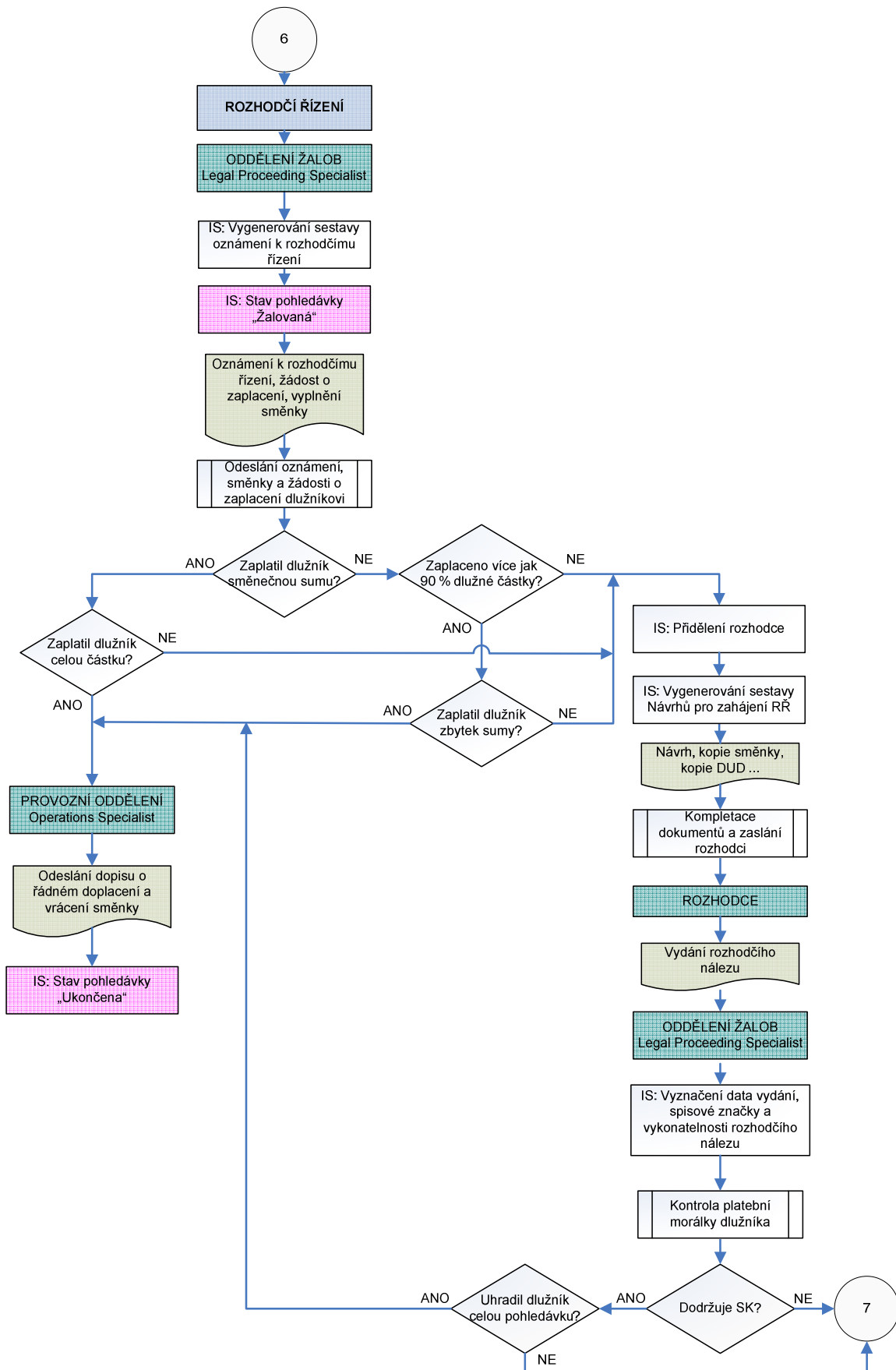
Nezaplatí-li dlužník dlužnou částku, vygenerují se pohledávky a spolu s doklady o postoupení pohledávky a vznikem závazku jsou předány rozhodci, který v rozhodčím řízení vydá rozhodčí nález, ve kterém je ustanoveno zaplatit dlužníkovi dlužnou částku s příslušenstvím.

Pokud se dlužník neodvolá, dojde k vyznačení právní moc a vykonatelnosti.

Dlužník má stále možnost začít splácet a domluvit si splátkový kalendář. V opačném případě je pohledávka postoupena na oddělení exekucí, které je dalším článkem k vymáhání dlužné částky.



Obrázek 12: Grafické znázornění postupu soudního vymáhání (zdroj:vlastní)



Obrázek 13: Grafické znázornění postupu v rozhodčím řízení

## **5.5. Exekuční oddělení**

Pokud dlužník ani přes výzvy a zažalování pohledávky nezačne komunikovat a splácet, přistupuje společnost k postupu vymáhání dlužné částky exekucí na majetek povinného.

Oddělení exekucí se především zabývá přípravou materiálů pro exekuční řízení a podávání návrhů na soudy ČR. Eviduje právní moci Usnesení o nařízení exekuce, pověřuje soudní exekutory k vymožení dlužné částky a zároveň provádí analýzu jejich úspěšnosti. Dále zajišťuje komunikaci se soudy a vyřizování případných výzev od soudů, zajišťuje komunikaci s dlužníky a exekutorskými úřady. Má také na starosti ověřování úmrtí dlužníka, komunikaci s notářem, např. přihlášení do dědického řízení atd.

### **5.5.1. Postup exekučního oddělení**

Pokud dlužník nepravidelně splácí, nebo nesplácí vůbec, využívá společnost exekučního řízení k vymožení dlužné částky.

Základním článkem je předání seznamu dlužníků z oddělení žalob, kteří splňují podmínky pro exekuční řízení včetně případných platebních rozkazů, rozsudků a rozhodčích nálezů.

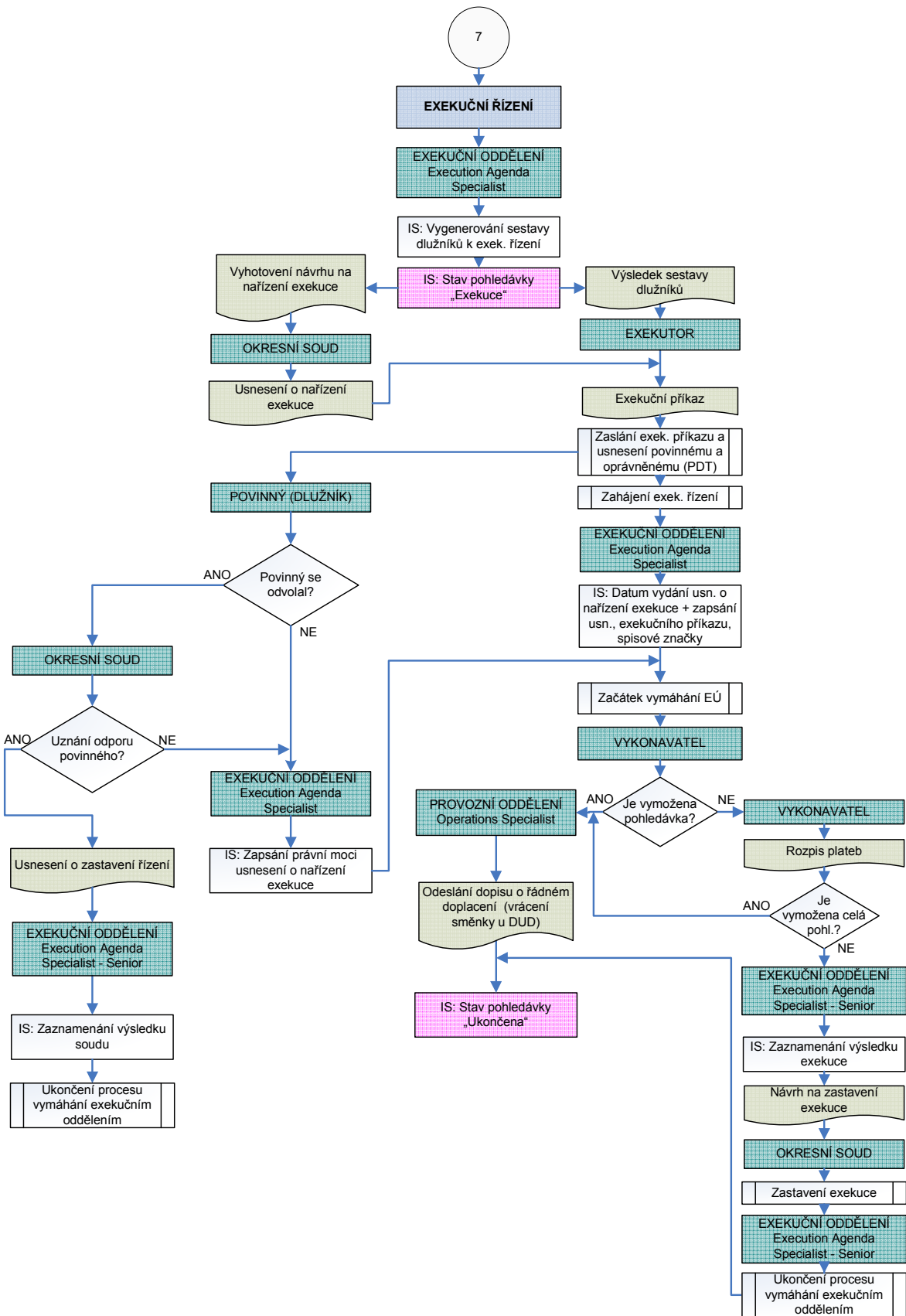
Po vygenerování tohoto seznamu jsou pro příslušné pohledávky vyhotoveny návrhy na nařízení exekuce, ve kterých je určen smluvní soudní exekutor. Tyto návrhy jsou odeslány na soud s opisem exekučního titulu.

Pokud soud nezjistí pochybení a nedostatky podání, je vydáno usnesení o nařízení exekuce. V případě zjištění nedostatků soud vyzve společnost k doplnění či opravě návrhu na nařízení exekuce.

Soudní exekutor po vydání usnesení o nařízení exekuce a vyznačení právní moci provede součinnosti a po vyhledání dlužníka vydá exekuční příkazy, pomocí nichž je pohledávka vymožena a částky odeslány na účet společnosti. Samozřejmě se pohledávka dlužníka navyšuje o náklady na exekuci stanovené exekutorem podle činností, které musel v souvislosti s určitou pohledávkou vykonat.

Pokud dlužník nemá žádný postižitelný majetek, je exekuce na 1,5 roku odložena a poté dojde k provedení dalších součinností a případnému zahájení exekuce. Když i po této době nemá povinný žádný postižitelný majetek, je vymáhání zastaveno a pohledávka prodána.

Exekuční řízení je poslední článek vymáhání ve společnosti. Pokud pohledávka projde veškerými fázemi vymáhání a není splacena, je dále prodána nebo vymáhání skončeno.



Obrázek 14: Grafické znázornění postupu exekučního oddělení

## 6. Analýza oddělení inkasa a exekucí a jejich úspěšnost vymáhání pohledávek

V této části své diplomové práce se budu zabývat analýzou efektivity vymáhání pohledávek v jednotlivých odděleních společnosti Profidebt, s.r.o., a jejich vývojem od vzniku společnosti do současnosti. Údaje za rok 2008 jsou za období od 1. 1. 2008 až 30. 7. 2008.

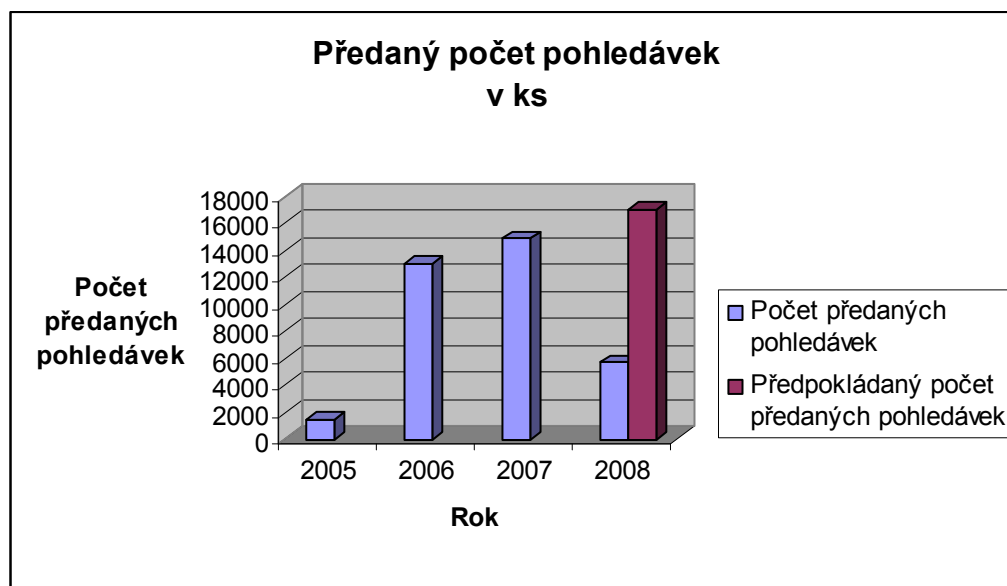
### 6.1. Efektivita a rozvoj inkasního oddělení

#### 6.1.1. Počet předaných pohledávek inkasnímu oddělení

Počet předaných pohledávek inkasnímu oddělení se postupně zvyšuje. Jak se společnost rozvíjí, rozvíjí se i portfolio pohledávek. Počet pohledávek v roce 2008 je za 1. pololetí roku.

|                            | 2005 | 2006  | 2007  | 2008 |
|----------------------------|------|-------|-------|------|
| Počet předaných pohledávek | 1425 | 13001 | 14876 | 5659 |

Tabulka 1: Počet předaných pohledávek

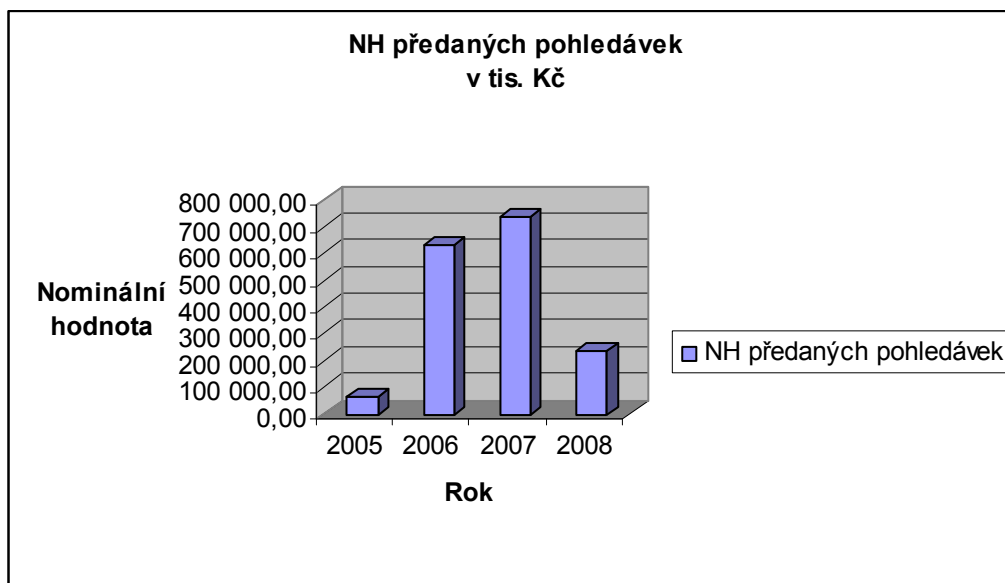


Graf 1: Počet předaných pohledávek inkasnímu oddělení v ks

#### 6.1.2. Nominální hodnota pohledávek

|                                     | 2005      | 2006       | 2007       | 2008       |
|-------------------------------------|-----------|------------|------------|------------|
| NH předaných pohledávek (v tis. Kč) | 64 613,00 | 629 760,00 | 738 360,00 | 237 013,00 |

Tabulka 2: Nominální hodnota předaných pohledávek do inkasního vymáhání

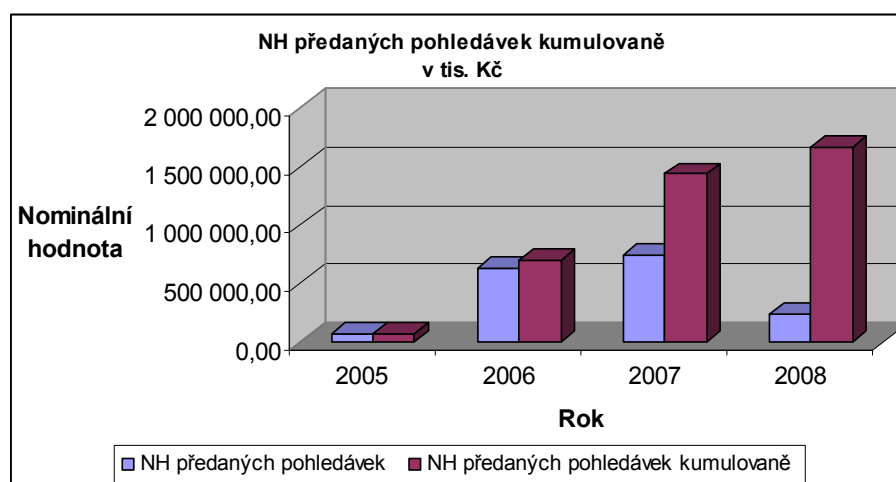


**Graf 2: Nominální hodnota předaných pohledávek v tis. Kč**

Dalším zajímavým údajem je kumulovaný nárůst odkoupených a předaných pohledávek inkasnímu oddělení. V letošním roce se čeká, že společnost překoná nominální hodnotu odkoupených pohledávek ve výši 2 mld. korun. Tím se stane jednou z největších společností, které se zabývají odkupem a správou pohledávek po splatnosti. V další tabulce jsou tyto údaje přepočteny na předané pohledávky inkasnímu oddělení.

|   | 2005      | 2006       | 2007         | 2008         |
|---|-----------|------------|--------------|--------------|
| <b>NH předaných pohledávek v tis. Kč</b>            | 64 613,00 | 629 759,00 | 738 360,00   | 237 013,00   |
| <b>NH předaných pohledávek kumulovaně v tis. Kč</b> | 64 613,00 | 694 372,00 | 1 432 732,00 | 1 669 745,00 |

**Tabulka 3: Kumulovaná hodnota pohledávek**



**Graf 3: Nominální hodnota pohledávek kumulovaně v tis. Kč**

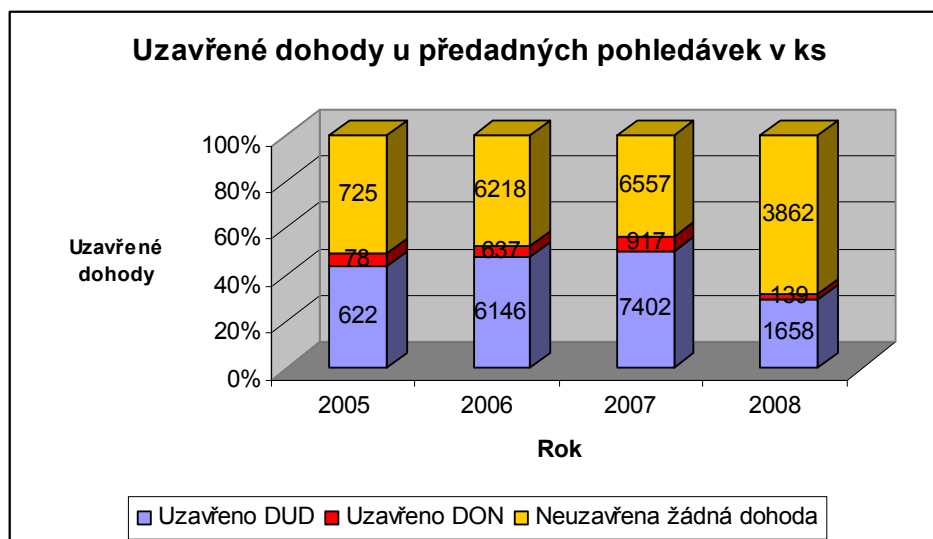


### 6.1.3. Úspěšnost uzavření dohod inkasními pracovníky

Tato statistika zobrazuje úspěšnost uzavření možných dohod inkasními pracovníky při kontaktování dlužníka. Z grafů vyplývá, že většina dlužníků nepřistoupí na dohodu o narovnání. Většinou je to způsobeno špatnou finanční situací dlužníka nebo neochota spolupracovat a platit své závazky. Dlužníci více využívají možnosti uzavření dohody o uznání dluhu, kde je možnost dohodnout splátkový kalendář, ale skoro polovina není ochotna uzavřít ani jednu z dohod i přes to, že se tím vystavují zvýšení dluhu v případě nesplácení o soudní poplatky a o poplatky za právní zastoupení a úroky z prodlení.

|                         | 2005 | 2006 | 2007 | 2008 |
|-------------------------|------|------|------|------|
| Uzavřeno DUD            | 622  | 6146 | 7402 | 1658 |
| Uzavřeno DON            | 78   | 637  | 917  | 139  |
| Neuzavřena žádná dohoda | 725  | 6218 | 6557 | 3862 |

Tabulka 4: Počty uzavřených dohod



Graf 4: Uzavřené dohody u předaných pohledávek v %

### 6.1.4. Úspěšnost inkasa inkasními pracovníky

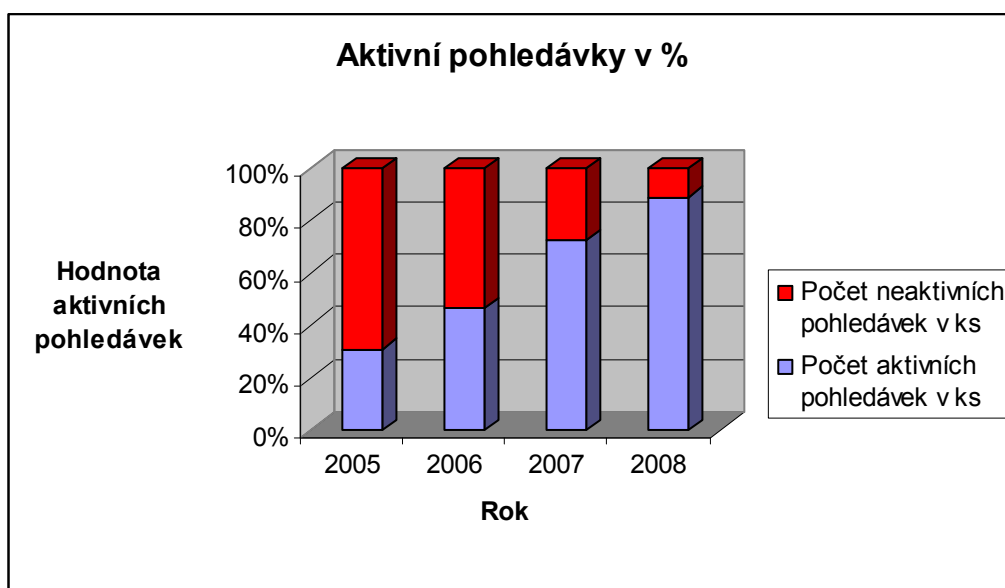
Ne u všech uzavřených dohod se podaří dlužníka rozplatit. Existují dlužníci, kteří podepíší dohodu nebo uznají svůj dluh, slíbí splácet, ale nezačnou vůbec. Často zaplatí několik splátek, a dále splácet přestanou. Proto je statistika uzavřených dohod jen orientační, větší vypovídající schopnost má statistika, která zobrazuje, kolik uzavřených dohod je v prodlení a jaká je úspěšnost inkasních pracovníků při splácení podepsaných dohod nebo uznaných závazků, u kterých se dlužníci rozhodli splácet třeba i bez podepsání jakékoliv dohody.

Jedním takovým ukazatelem je hodnota aktivních pohledávek, která vypovídá o počtu a procentu pohledávek, při kterých se podařilo kontaktovat nebo dohledat dlužníka a uzavřít

s ním jednu z dohod nebo dohodnout s ním splátkový kalendář bez podpisu dohody. V celkové hodnotě předaných pohledávek je v průměru aktivních pohledávek cca 63,82 %. Z celkového počtu předaných pohledávek aktivní pohledávky jsou v úhrnné nominální hodnotě 996 845 281,35 Kč.

|                                   | 2005 | 2006  | 2007  | 2008 |
|-----------------------------------|------|-------|-------|------|
| Počet předaných pohledávek v ks   | 1425 | 13001 | 14876 | 5659 |
| Počet aktivních pohledávek v ks   | 439  | 6079  | 10763 | 5031 |
| Počet neaktivních pohledávek v ks | 986  | 6922  | 4113  | 628  |

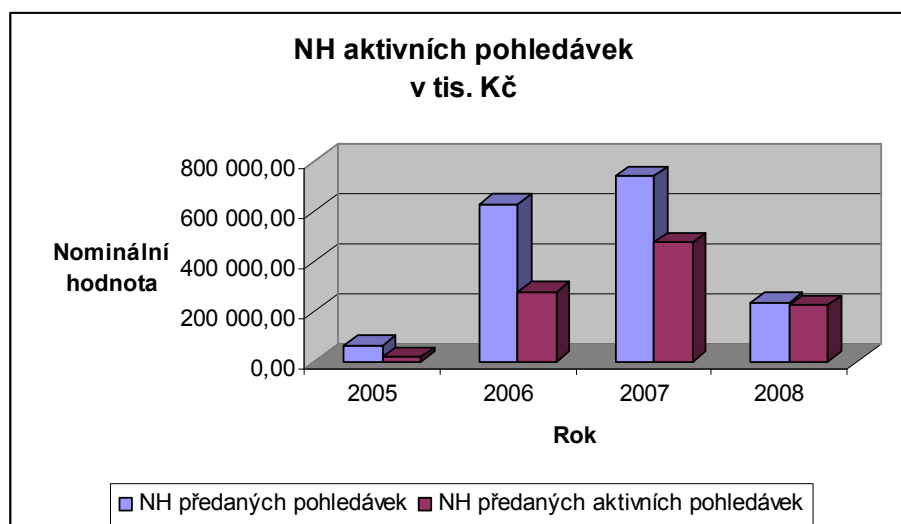
Tabulka 5: Aktivní a neaktivní pohledávky



Graf 5: Aktivní pohledávky v %

|   | 2005      | 2006       | 2007       | 2008       |
|---|-----------|------------|------------|------------|
| NH předaných pohledávek (tis. Kč)           | 64 613,00 | 629 759,00 | 738 360,00 | 237 013,00 |
| NH předaných aktivních pohledávek (tis. Kč) | 18 849,00 | 279 913,00 | 473 608,00 | 224 476,00 |

Tabulka 6: Nominální hodnota aktivních pohledávek



Graf 6: Nominální hodnota pohledávek v tis. Kč

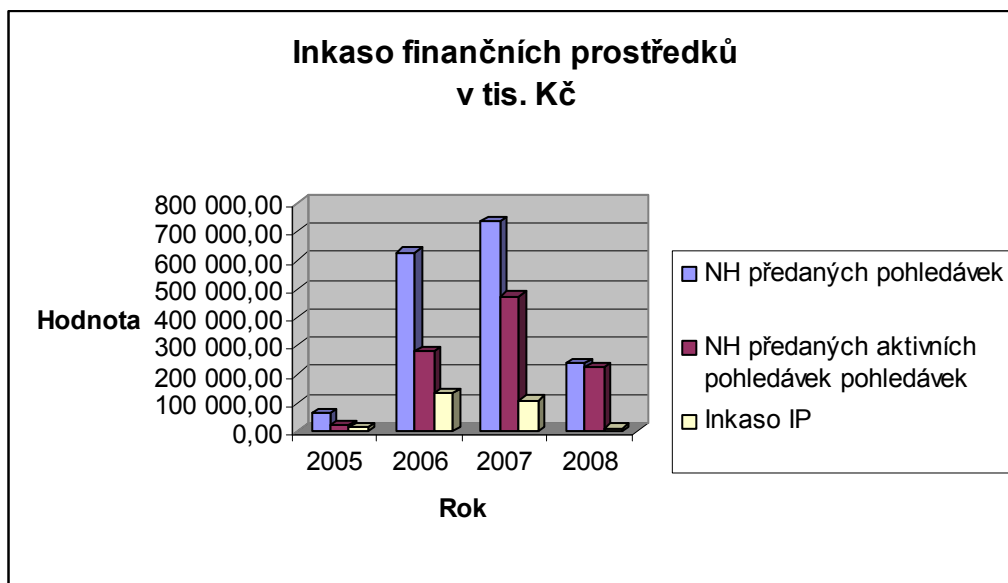
### 6.1.5. Hodnota vybraných finančních prostředků z uzavřených smluv

Pokud dlužník uzavře dohodu o narovnání, dojde k zaplacení pohledávky maximálně ve třech splátkách. Většinou proběhne úhrada jednorázově. Pokud dojde k podpisu dohody o uznání dluhu, kde je smluven splátkový kalendář (podle podnikových směrnic maximálně na 36 měsíců), dochází ke zpoždění splacení pohledávky. Z některých dohod, které byly uzavřeny, nikdy společnost nezíská peníze, neboť dlužník se rozhodne nesplácet. Záleží jen na šikovnosti a nasazení inkasního pracovníka, aby přemluvil dlužníka ke splácení v co největších splátkách, aby došlo k brzkému splacení pohledávky.

V následujícím grafu je znázorněna hodnota vybraných finančních prostředků v jednotlivých letech, a to jak v poměru k předaným pohledávkám, tak i ke kumulované hodnotě pohledávek a i úspěšnost inkasních pracovníků k předané hodnotě pohledávek. Úspěšnost inkasních pracovníků při dodržování splátek se počítá jen z aktivních pohledávek.

|  | 2005      | 2006       | 2007       | 2008       | celkem     |
|--|-----------|------------|------------|------------|------------|
| <b>NH předaných pohledávek (tis. Kč)</b>           | 64 613,00 | 629 759,00 | 738 360,00 | 237 013,00 | 166 974,00 |
| <b>NH předaných aktivních pohledávek (tis. Kč)</b> | 18 849,00 | 279 913,00 | 473 608,00 | 224 476,00 | 996 845,00 |
| <b>Inkaso IP (tis Kč)</b>                          | 14 522,00 | 133 970,00 | 107 336,00 | 8 979,00   | 264 807,00 |
| <b>Úspěšnost inkasa IP (%)</b>                     | 77,05     | 47,86      | 22,66      | 4          | 26,56      |
| <b>Úspěšnost DuD (%)</b>                           | 62,41     | 60,49      | 50,25      | 32,38      | 49,25      |

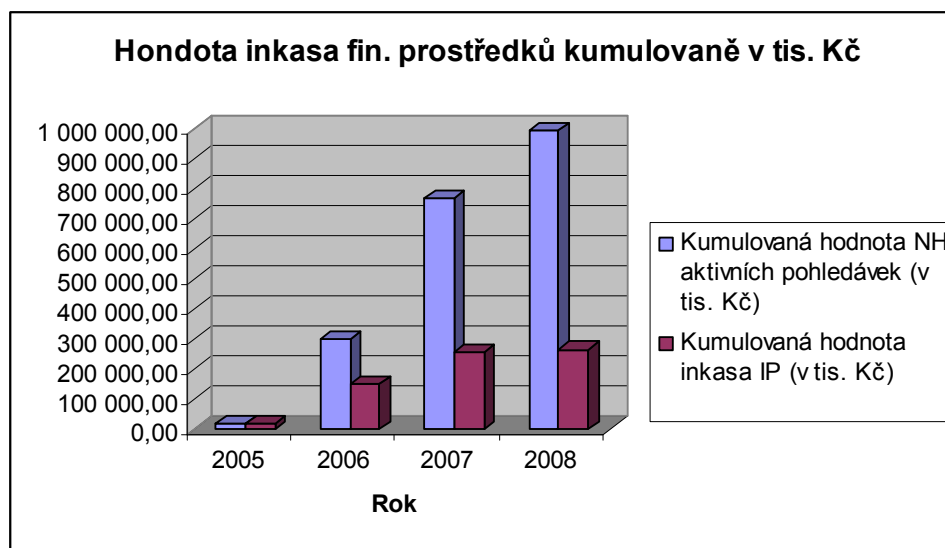
Tabulka 7: Úspěšnost inkasního oddělení



Graf 7: Inkaso finančních prostředků v tis. Kč

|   | 2005      | 2006       | 2007       | 2008       | Celkem     |
|---|-----------|------------|------------|------------|------------|
| <b>Kumulovaná hodnota NH aktivních pohledávek (v tis. Kč)</b> | 18 849,00 | 298 762,00 | 772 370,00 | 996 846,00 | 166 974,00 |
| <b>Kumulovaná hodnota inkasa IP (v tis. Kč)</b>               | 14 522,00 | 148 492,00 | 255 828,00 | 264 807,00 | 996 845,00 |

Tabulka 8: Nominální hodnota aktivních pohledávek ku hodnotě inkasa



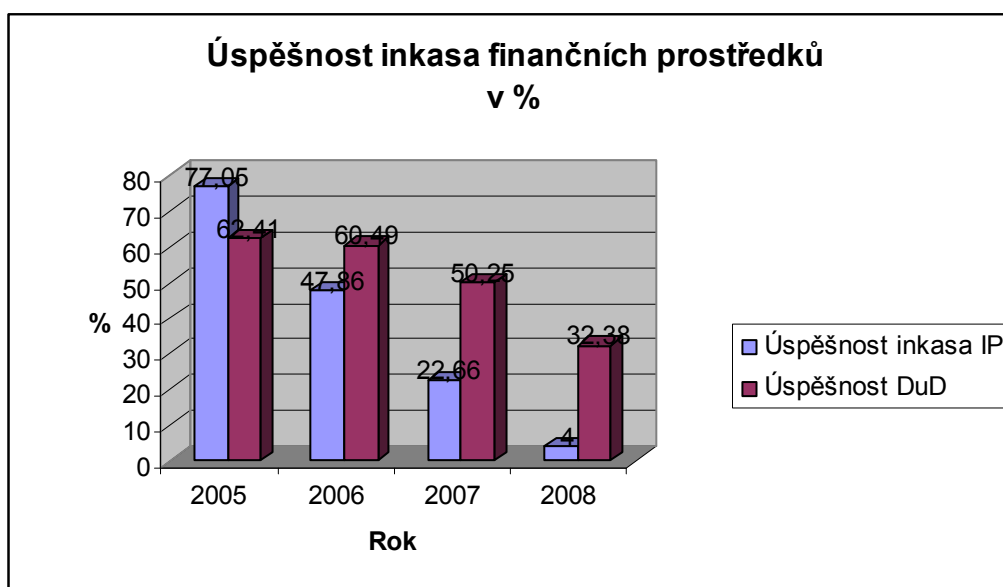
Graf 8: Hodnota inkasa kumulovaně v tis. Kč

Úspěšnost inkasních pracovníků je závislá především na kvalitě odkoupených pohledávek, tj. jaké informace o dlužnících jsou k dispozici, o jaký druh pohledávky se jedná, jak dlouho je pohledávka po splatnosti, jak starý je dlužník atd. Dále závisí také na tom, jak se inkasní

pracovník stará o své portfolio pohledávek a jakou aktivitu vyvíjí při neplnění splátkového kalendáře dlužníkem. Graf dále ukazuje, jaká je úspěšnost vymáhání při podepsání dohody o uznání dluhu a zároveň jakým způsobem se podepsání této dohody podílí na úspěšnosti vymáhání.

|                         | 2005  | 2006  | 2007  | 2008  | celkem |
|-------------------------|-------|-------|-------|-------|--------|
| Úspěšnost inkasa IP (%) | 77,05 | 47,86 | 22,66 | 4     | 26,56  |
| Úspěšnost DUD (%)       | 62,41 | 60,49 | 50,25 | 32,38 | 49,25  |

Tabulka 9: Úspěšnost inkasa inkasního oddělení



Graf 9: Úspěšnost inkasa IP v %

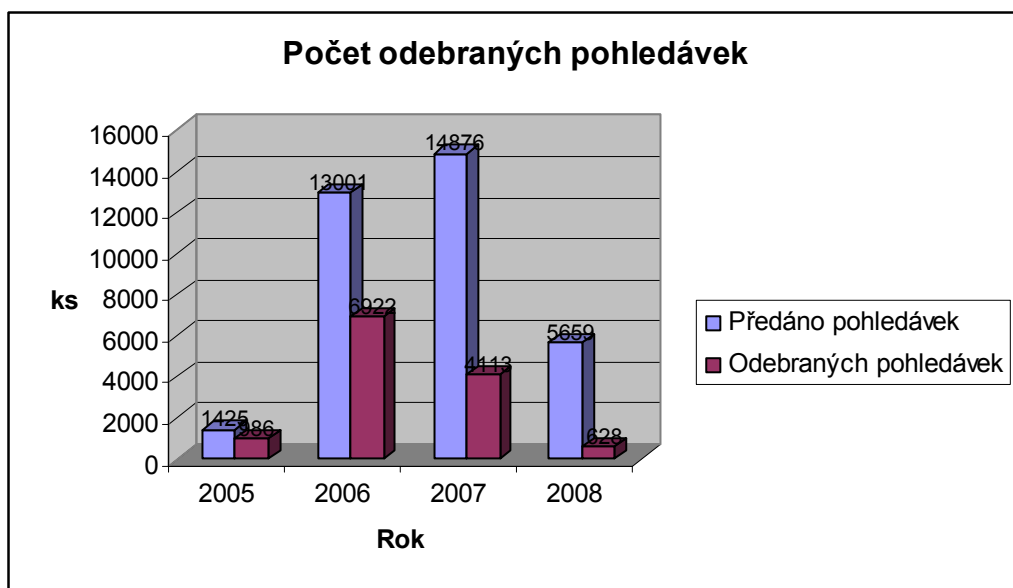
### 6.1.6. Odebrání pohledávek

Pokud nedorazí k dohledání dlužníka inkasním pracovníkem nebo se nepodaří rozplatit dlužníka, který podepsal dohodu o narovnání či dohodu o uznání dluhu nebo slíbil plnit splátkový kalendář domluvený s inkasním pracovníkem nebo po telefonickém vymáhání, a nepodaří se ho rozplatit ani po zažalování jeho závazku, dochází k odebrání pohledávky inkasním pracovníkům a přechází se do fáze exekučního řízení.

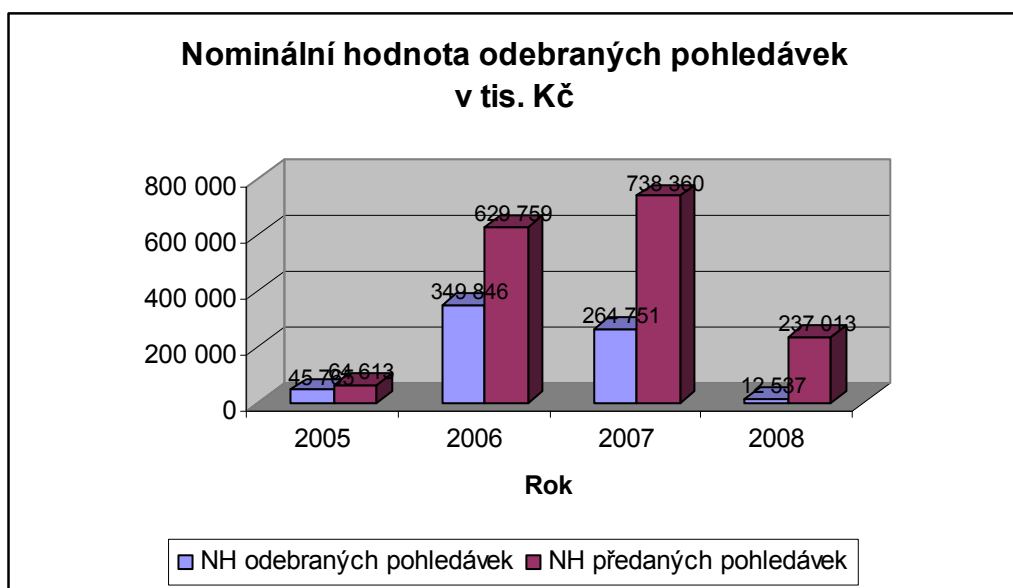
V následujícím grafu je znázorněno, kolik se odebírá pohledávek v jednotlivých letech a jakou část tyto pohledávky tvoří z celkového množství pohledávek předaných do inkasního vymáhání.

|   | 2005   | 2006    | 2007    | 2008    | Celkem    |
|---|--------|---------|---------|---------|-----------|
| <b>Předáno pohledávek (ks)</b>            | 1425   | 13001   | 14876   | 5659    | 34961     |
| <b>Odebraných pohledávek (ks)</b>         | 986    | 6922    | 4113    | 628     | 12649     |
| <b>Odebraných pohledávek (%)</b>          | 69,19  | 53,24   | 27,65   | 11,1    | 36,18     |
| <b>NH odebraných pohledávek (tis. Kč)</b> | 45 765 | 349 846 | 264 751 | 12 537  | 672 899   |
| <b>NH předaných pohledávek (tis. Kč)</b>  | 64 613 | 629 759 | 738 360 | 237 013 | 1 669 745 |

Tabulka 10: Odebrané pohledávky z vymáhání

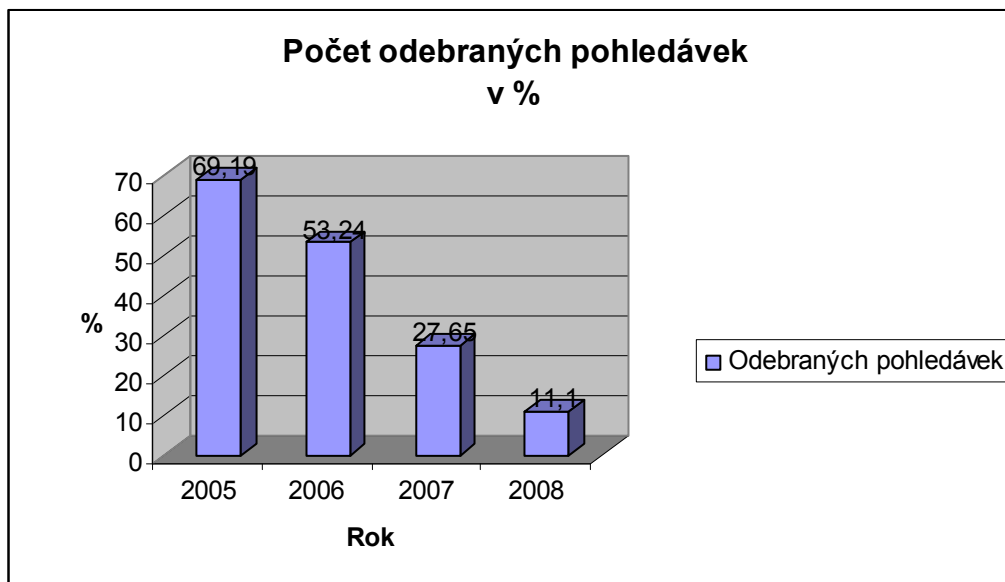


Graf 10: Počet odebraných pohledávek v ks



Graf 11: Nominální hodnota odebraných pohledávek v tis. Kč

Předchozí grafy ukazují, jaké množství pohledávek s jakou nominální hodnotou se z vymáhání inkasními pracovníky odebírají. Více vypovídajícím údajem je to, kolik procent pohledávek tvoří odebrané pohledávky z celkového množství předaných pohledávek pro inkasní vymáhání, což ukazuje následující graf.



Graf 12: Odebrané pohledávky v %

## 6.2. Efektivita a rozvoj exekučního oddělení

V této části se budu věnovat analýze úspěšnosti exekučního oddělení a jeho vývojem.

K podání exekuce je důležité, aby byla pohledávka vyřazena z inkasního vymáhání a byl vydán exekuční titul, tj. platební rozkaz, rozsudek nebo rozhodčí nález, a nabyl právní moci a byl vykonatelný. Po splnění těchto podmínek se může podat návrh na nařízení exekuce.

Vzhledem k tomu, že pohledávky nejprve procházejí inkasním vymáháním a že odebírání pohledávek, které nejsou spláceny nebo u kterých nebyl dlužník nalezen, se provádí až po určité době, jsou exekuční statistiky vedeny až od roku 2006.

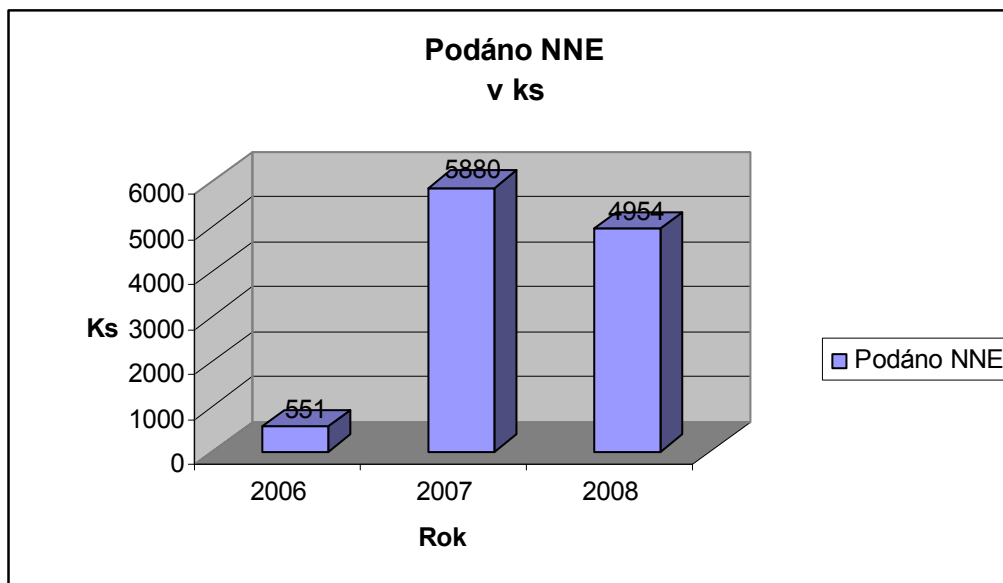
### 6.2.1. Počet podaných návrhů na exekuci

První fází exekučního vymáhání je podání návrhu na exekuci (dále jen NNE), který se k soudu podává s návrhem na pověření soudního exekutora. Společnost Profidebt, s.r.o., spolupracuje se třemi exekutorskými úřady, které na základě návrhu a pověření na NNE vymáhají exekučovanou pohledávku. Vzhledem k obsáhlosti jsem se zaměřil na celkovou analýzu exekučního oddělení bez rozdělení na jednotlivé exekuční úřady.

Prvním důležitým ukazatelem je počet podaných NNE k soudu a tím i počet pohledávek předaných exekutorským úřadům. V následujících grafech jsou podané NNE jak v jednotlivých letech, tak kumulovaně.

|                        | 2006 | 2007 | 2008 |
|------------------------|------|------|------|
| <b>Podáno NNE v ks</b> | 551  | 5880 | 4954 |

Tabulka 11: Počet podaných návrhů na exekuci



Graf 13: Počet podaných návrhů na exekuci

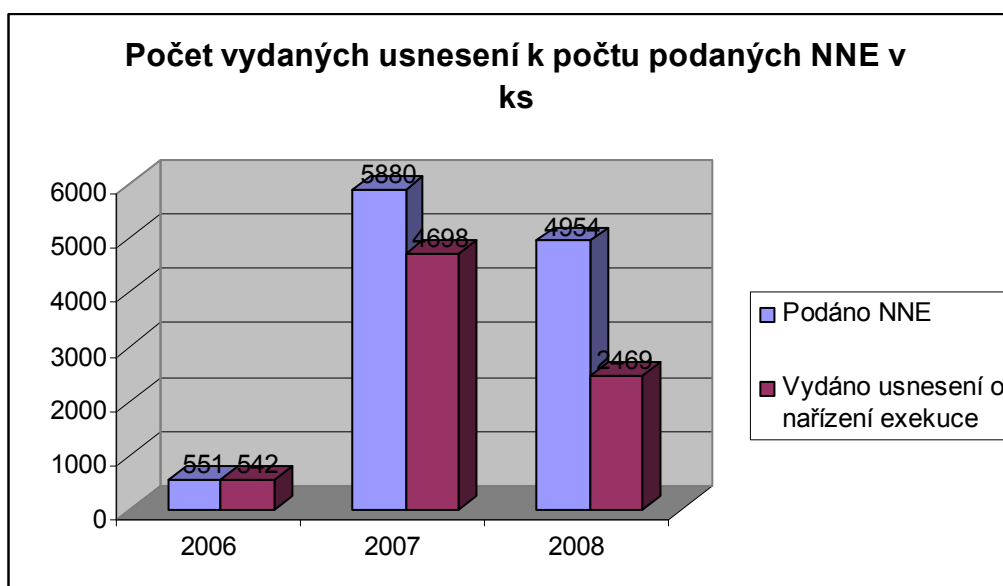
Pokud je podán návrh na nařízení exekuce, není ještě jisté, že bude vydáno usnesení o nařízení exekuce a bude pověřen exekutorský úřad provedením této exekuce. Soud může návrh zamítnout pro nedostatky (např. nedoložení potřebných dokladů, úmrtí dlužníka, z důvodu neprokazatelnosti pohledávky atd.). Pokud jsou splněny veškeré náležitosti, dojde k vydání usnesení o nařízení exekuce a pověření soudního exekutora, což je signál, kdy exekutor může začít provádět exekuci u dlužníka.

V následujícím grafu je znázorněn počet vydaných usnesení na nařízení exekuce k počtu podaných NNE.

|   | 2006  | 2007 | 2008  |
|---|-------|------|-------|
| <b>Podáno NNE v ks</b>  | 551   | 5880 | 4954  |
| <b>Vydáno usnesení o nařízení exekuce v ks</b>                        | 542   | 4698 | 2469  |
| <b>Předáno pohledávek na exekuci (bylo vydáno usnesení o NNE) v %</b> | 98,37 | 79,9 | 49,84 |

Tabulka 12: Počet vydaných usnesení a úspěšnost podaných NNE





**Graf 14: Počty vydaných usnesení o nařízení exekuce v ks**

### 6.2.2. Úspěšnost inkasa aktivních exekucí

Ne vždy má exekutor možnost exekuvovat pohledávky. Může zjistit, že dlužní umřel nebo nemá žádný postižitelný majetek (např. bezdomovci atd.). V tomto případě se exekuce odloží cca o 1,5 roku a poté se provedou opět součinnosti. Pokud i při tomto druhém ohledání exekutor nezjistí postižitelný majetek, vymáhání se ukončí. Tyto pohledávky se označují jako mrtvé pohledávky a dále se s nimi ve statistikách nepočítá. Proto se hovoří jen o tzv. aktivních pohledávkách. To jsou pohledávky, které jsou stále ve vymáhání exekutora.

|   | 2006      | 2007         | 2008       |
|---|-----------|--------------|------------|
| <b>Ukončených exekucí nevymoženo [Ks]</b> | 1         | 31           | 3          |
| <b>Ukončených exekucí nevymoženo [Kč]</b> | 85 196,79 | 2 249 724,90 | 169 202,25 |

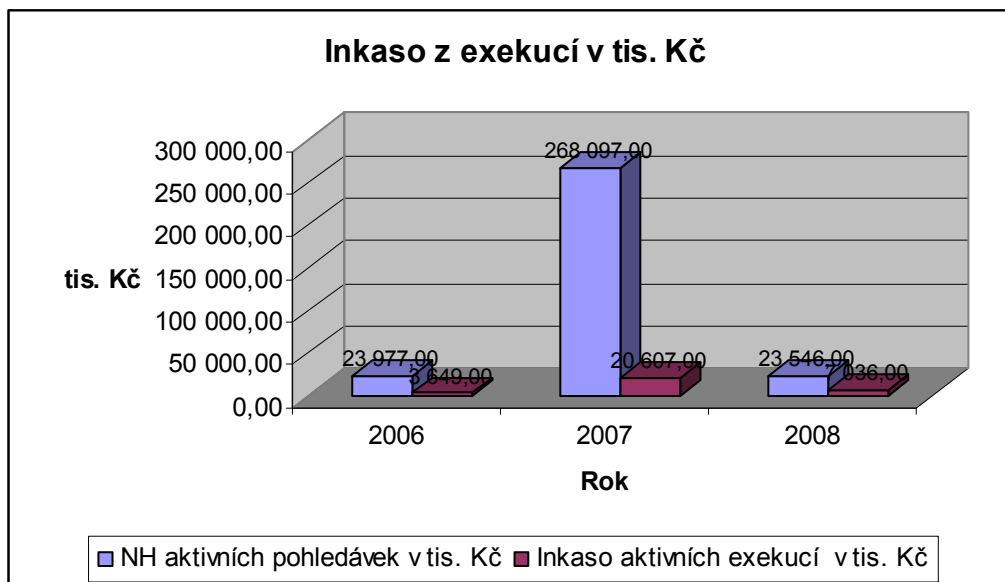
**Tabulka 13: Počet nevymožených exekucí**

Většina exekucí trvá déle než jeden rok, neboť dlužníci nemají finanční prostředky na úhradu a snaží se domluvit splátky. Další překážkou jsou exekuce dlužníka, které byly nařízeny před exekucí pohledávky, která patří společnosti. V tomto případě musí exekutor zařadit pohledávku do pořadí a ta se začne provádět, až na ni dojde řada. Toto je další zdržení při vymáhání, proto se měří efektivnost exekucí jen stěží.

V následujícím grafu je zhodnocena úspěšnost exekucí v jednotlivých letech pro pohledávky, na které byla uvalena exekuce a na které jsou prováděny srážky z exekučního řízení.

|   | 2008      | 2007       | 2006      |
|---|-----------|------------|-----------|
| <b>NH aktivních pohledávek v tis. Kč</b>  | 23 546,00 | 268 097,00 | 23 977,00 |
| <b>Inkaso aktivních exekucí v tis. Kč</b> | 7 036,00  | 20 607,00  | 3 649,00  |

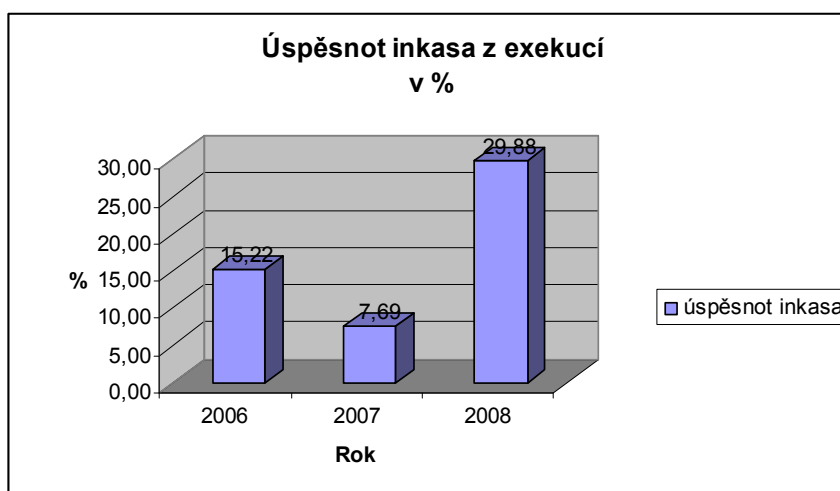
Tabulka 14: Inkaso aktivních exekucí



Graf 15: Hodnota inkasa exekucí v tis. Kč

|                             | 2006  | 2007 | 2008  |
|-----------------------------|-------|------|-------|
| <b>Úspěšnost inkasa v %</b> | 15,22 | 7,69 | 29,88 |

Tabulka 15: Úspěšnost inkasa exekucí



Graf 16: Úspěšnost inkasa exekucí v %

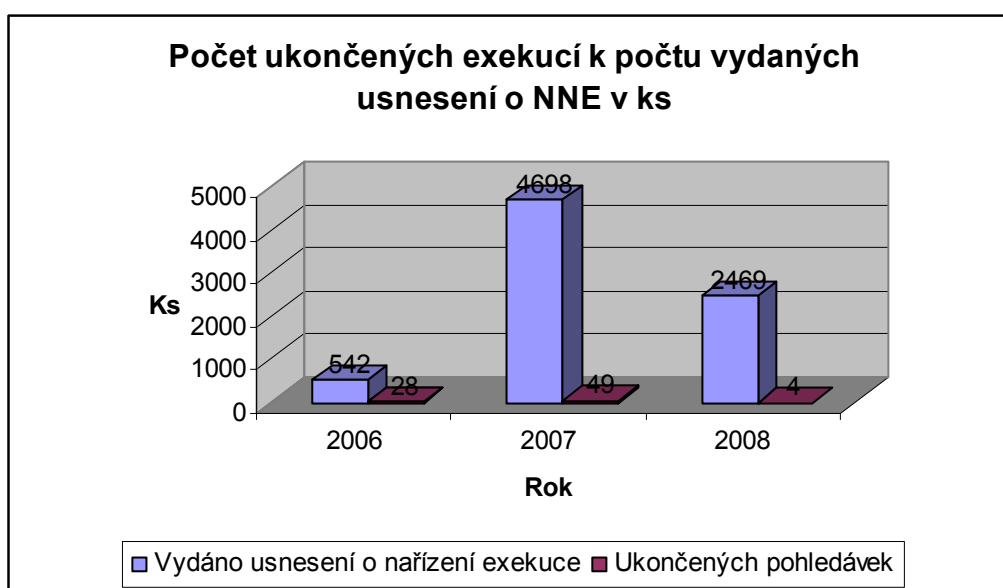
### 6.2.3. Počet ukončených exekucí

Pokud je vydáno usnesení o nařízení exekuce a je pověřen exekutor, dochází k vydání exekučních příkazů, dle kterých se provádí úhrada pohledávek. Pokud se dlužník s exekutorem domluví a splatí pohledávku nebo pokud exekutor pomocí dražby movitých či nemovitých věcí popřípadě srážkami ze mzdy pohledávku uhradí, je dlužníkovi zaslán dopis s vyúčtováním a zaniká tím pověření soudního exekutora k provedení exekuce.

Následující graf znázorňuje poměr ukončených exekucí k počtu aktivních předaných pohledávek na exekuci.

|  | 2006      | 2007       | 2008       |
|--|-----------|------------|------------|
| Vydáno usnesení o nařízení exekuce v ks    | 542       | 4698       | 2469       |
| NH předaných pohledávek na exekuci tis. Kč | 26 099,00 | 275 509,00 | 237 107,00 |
| Ukončených pohledávek v ks                 | 28        | 49         | 4          |
| Ukončených pohledávek tis. Kč              | 1 444,00  | 2 405,00   | 82,00      |

Tabulka 16: Počet ukončených exekucí



Graf 17: Počet ukončených exekucí k celkovému počtu exekucí v ks

### 6.3. Zhodnocení úspěšnosti činnosti společnosti při vymáhání pohledávek

Z provedené analýzy vyplývá, že činnost, jako je vymáhání pohledávek, je dlouhodobá záležitost, kde jsou investovány finanční prostředky v dlouhodobém horizontu a s dlouhodobou návratností, vysokým rizikem, ale velkými výnosy.

Celkový průměr při získávání finančních prostředků z vymáhání v jednotlivých letech se pohybuje kolem 25 – 30 % úspěšnosti, tzn. průměrná doba splatnosti pohledávky je čtyři roky. Samozřejmě se společnost snaží tuto dobu zkrátit, protože chce získat investované finanční prostředky co nejdříve zpět.

Z analýzy vyplývá, že v průběhu činnosti společnosti dochází ke zkvalitnění procesů vymáhání a k vyšší úspěšnosti při vymáhání a k postupnému zvyšování inkasa finančních prostředků k nominální hodnotě předaných pohledávek k vymáhání.

Výše inkasa (jak v inkasním vymáhání tak v exekučním vymáhání) je však závislá především na kvalitě nakoupených pohledávek a kvalitě informací poskytovaných postupitelem, dále pak na zainteresovanosti inkasních pracovníků a jejich snaze rozplatit co největší počet dlužníků a na úspěšnosti exekutorů při provádění exekucí.

Jedním z ukazatelů, že společnost se rozvíjí a její činnost je úspěšná, je i to, že v letošním roce se poprvé hospodářský výsledek za první čtvrtletí dostal do plusových hodnot, a od té doby se stále drží v růstovém trendu.

## Závěr

Moje práce, která se zabývá činností společností Profidebt, s.r.o., potvrdila výsledky českých bankovních institucí, které analyzují zadlužení českých domácností a srovnávají vývoj jejich zadluženosti se zeměmi Evropské unie.

Z důvodu změny postoje společnosti k zadlužování a neustále kladnějšímu přístupu k životu „na dluh“ je vývoj zadluženosti v České republice takový, že Česká republika je jednou ze zemí, kde růst zadluženosti domácností stoupá rychlejším tempem než v ostatních zemích v Evropské unii.

Na jednu stranu je dobré, že se české domácnosti neupínají jen k úsporám, ale snaží se dosáhnout určité životní úrovně a nebojí se financovat některé statky úvěry, půjčkami či nákupy na splátky. Pozitivním jevem je, že řada domácností si bere úvěr na řešení bytových otázek a věci dlouhodobé spotřeby. Na straně druhé je alarmující vývoj a výše zadluženosti rostoucí závratným tempem, kdy hrozí riziko, že se domácnosti předluží a nebudou schopny splácet své závazky. Tato skutečnost se poslední dobou začíná stále více projevovat, což je patrné na rostoucím počtu společností zabývajících se odkupem a vymáháním pohledávek po splatnosti.

V České republice je mnoho způsobů, jimiž tyto společnosti mohou donutit dlužníka splatit své závazky, a to jak zákonné, tak samozřejmě i nezákonné. Společnosti, u kterých je vymáhání pohledávek podnikatelskou činností, využívají veškeré zákonné možnosti, jak donutit dlužníka své závazky plnit.

Společnost Profidebt, s.r.o., jejíž činnost rozebírám ve své práci, využívá inkasního vymáhání, kdy společnost dává dlužníkovi možnost zaplatit svůj závazek bez soudního řízení, i když už je jeho závazek splatný a společnost by měla právo pohledávku vymáhat soudní cestou. Dále pak soudní procesy, kdy se snaží donutit zaplatit ty dlužníky, kteří nejsou ochotni platit závazky dobrovolně. Posledním řešením je exekuční řízení. K němu se však společnost uchyluje pouze tehdy, když selžou veškeré ostatní možnosti používané společností.

Tento postup, který společnost zvolila ke svému podnikání, se zdá efektivní, neboť společnost, jež vznikla před třemi lety, a dá se proto označit za mladou společnost na trhu, dosahuje velice dobrých výsledků ve své činnosti. To prokazuje i skutečnost, že služeb společnosti využívají i dvě z pěti největších bank v České republice a dvě významné společnosti poskytující produkty na leasing.

Společnost Profidebt, s.r.o., prochází neustálým vývojem, buduje si stále silnější pozici na trhu i přes neustálý rozvoj a zvyšující se konkurenci v této oblasti podnikání. Přesto je potřeba, aby i nadále propracovávala svůj systém tak, aby docházelo ke zvyšování efektivity vymáhání pomocí těchto procesů s co nejmenšími náklady.

Dobré výsledky, kterých společnost dosahuje, zabezpečují v současné době její přední postavení mezi společnostmi stejného zaměření.

## Přílohy

Příloha 1 Výpis z obchodního rejstříku

# Úplný výpis

z obchodního rejstříku, vedeného  
Krajským soudem v Hradci Králové  
oddíl C, vložka 22338

!!! U P O Z O R N Ě N Í !!!

Tento výpis má pouze **informativní** charakter.

Data pro jeho vytvoření byla získána z počítačové sítě INTERNET. V případě, že se domníváte, že obsahuje chyby, obraťte se prosím na rejstříkový soud.

---

|                             |  |
|-----------------------------|--|
| <b>Datum zápisu:</b>        | 26.března 2005   |
| <b>Obchodní firma:</b>      | Profidebt, s.r.o.<br>Zapsáno: 26.března 2005   |
| <b>Sídlo:</b>               | Praha 1, Malá Strana, Thunovská 192/27, PSČ 118 00<br>Zapsáno: 26.března 2005 Vymazáno: 16.února 2006<br><br>Pardubice, Staré Město, Pernštýnské nám. 80, PSČ 530 02<br>Zapsáno: 16.února 2006   |
| <b>Identifikační číslo:</b> | 272 21 971<br>Zapsáno: 26.března 2005  |
| <b>Právní forma:</b>        | Společnost s ručením omezeným  |
| <b>Předmět podnikání:</b>   | - zprostředkování obchodu a služeb<br>Zapsáno: 26.března 2005- pronájem a půjčování věcí movitých<br>Zapsáno: 26.března 2005- činnost podnikatelských, finančních, organizačních a ekonomických poradců<br>Zapsáno: 26.března 2005- služby v oblasti administrativní správy a služby organizačně hospodářské povahy<br>Zapsáno: 26.března 2005 |
| <b>Statutární orgán:</b>    |  |
| <b>jednatel:</b>            | Ing. David Chour, r.č. 780128/3127<br>Chrudim, Břetislavova 71, PSČ 537 01<br>den vzniku funkce: 26.března 2005<br>Zapsáno: 26.března 2005   |
| <b>jednatel:</b>            | Ing. Petr Vrba, r.č. 761124/3530<br>Pardubice, Zelené Předměstí, Nábřeží Závodu míru 1844, PSČ 530 09<br>den vzniku funkce: 26.března 2005<br>den zániku funkce: 21.června 2006<br>Zapsáno: 26.března 2005 Vymazáno: 22.června 2006  |
| <b>jednatel:</b>            | Ing. Tomáš Rosenberger, r.č. 740910/3372<br>Přelouč, Tůmy Přeloučského 1539, PSČ 535 01<br>den vzniku funkce: 26.března 2005<br>den zániku funkce: 21.června 2006  |

Zapsáno: 26.března 2005 Vymazáno: 22.června 2006

**jednatel:**

Marian Ganaj, r.č. 600908/7029  
Náchod, Na Václaváku 197, PSČ 547 01  
den vzniku funkce: 10.května 2005 Zapsáno: 16.listopadu 2005

**jednatel:**

Ing. Karol Jurák, r.č. 740124/7359  
Bratislava, Karlova Ves, Adámiho 491/24, PSČ 841 05  
Slovenská republika  
den vzniku funkce: 21.června 2006 Zapsáno: 22.června 2006

**jednatel:**

Roman Kouba, r.č. 720328/3164  
Chrudim IV, Pardubická 466, PSČ 537 01  
den vzniku funkce: 21.června 2006 Zapsáno: 22.června 2006

Za společnost jednají současně vždy dva jednatele.

Podepisování za společnost se děje tak, že k obchodní firmě společnosti připojí svůj podpis jednatele společnosti.

Zapsáno: 26.března 2005

**Společníci:**

Profireal, a.s.

Pardubice, Staré město, Pernštýnské nám. 80, PSČ 530 02

Identifikační číslo: 618 60 069

**Vklad:** 200 000,- Kč

**Splaceno:** 100 %

Obchodní podíl: 100 % Zapsáno: 16.února 2006

Profireal, a.s.

Pardubice, Pernštýnské náměstí 80, PSČ 530 02

Identifikační číslo: 618 60 069

**Vklad:** 200 000,- Kč

**Splaceno:** 100 %

Obchodní podíl: 100 %

Zapsáno: 26.března 2005 Vymazáno: 16.února 2006

**Základní kapitál:**

200 000,- Kč

**Splaceno:** 100 % Zapsáno: 26.března 2005

---

Tento výpis je neprodejný a byl pořízen na Internetu (<http://www.justice.cz>).

Dne: 13.04.07 08:35:18

Údaje platné ke dni 13.04.2007, 6:00



**DOHODA O NAROVNÁNÍ č. «VS»  
(dále jen „Dohoda“)**

1. Věřitel: Profidebt, s.r.o.  
se sídlem: Praha 1, Malá Strana, Thunovská 192/27, PSČ 118 00  
IČO: 27221971  
zapsán v: v Obchodním rejstříku vedeném Městským soudem v Praze, oddíl C., vložka 105565
- zastoupený: na základě písemného  
zmocnění
- bank. spojení: Komerční banka, a.s., Pardubice  
číslo účtu: 35-4889680247/0100

a

2. Dlužník: **«Jmeno» «Prijmeni»**  
Rodné číslo: **«RC»**  
Adresa dle OP:

.....  
Adresa pro doručování:

.....  
uzavřeli tuto DOHODU O NAROVNÁNÍ

I.

Dlužník uzavřel se společností GE Money Bank, a.s. Smlouvu o půjčce/úvěru č. **«CisloUveru»** (dále jen „Smlouva“). Věřitel na základě uzavřené Rámcové smlouvy o postoupení pohledávek se stal vlastníkem pohledávky za Dlužníkem vzniklé ze Smlouvy. Pohledávka ke dni postoupení je ve výši **«Castka»** Kč.

II.

Dlužník zaplatil Věřiteli na narovnání nároků vyplývajících ze Smlouvy specifikované v odst. I. této Dohody částku **«Zaplaceno»** Kč.

III.

Před podpisem této Dohody Dlužník Věřiteli zaplatil na úplné narovnání všech nároků ze Smlouvy částku ve výši **«M\_80\_procent»** Kč. Převzetí této částky Věřitel svým podpisem na této Dohodě potvrzuje.

IV.

Účastníci prohlašují, že úhradou částky uvedené v bodě III. této Dohody došlo k úplnému narovnání veškerých vzájemných nároků mezi jejich účastníky, tedy k narovnání veškerých závazků vyplývajících z postoupené

pohledávky, vzniklých z titulu uzavřené Smlouvy. Současně pak prohlašují, že po podpisu této Dohody nemají vůči sobě z titulu uzavřené Smlouvy žádné další vzájemné nároky.

V.

Věřitel prohlašuje, že nebude nadále uplatňovat nároky odpovídající neuhrazené části pohledávky ve výši «**M\_20\_procent**» Kč a úrokům naběhlých ode dne postoupení pohledávky. Při vědomí těchto svých nároků se do budoucna výslovně vzdává jejich uplatňování a vymáhání.

VI.

Tuto Dohodu uzavřeli její účastníci svobodně a vážně, nikým a ničím nerušení, na důkaz souhlasných projevů vůle připojují své vlastnoruční podpisy.

V Pardubicích dne \_\_\_\_\_

Věřitel:

Dlužník:

.....

.....

za Profidebt, s.r.o.

podpis dlužníka

**Příloha 3 Dohoda o uznání dluhu**

**DOHODA O UZNÁNÍ DLUHU č. VS  
SE SPLÁTKOVÝM KALENDÁŘEM (dále jen „Dohoda“)**

|                              |  |
|------------------------------|--|
| <b>Část – Smluvní strany</b> |  |
| Věřitel:                     | Profidebt, s.r.o.  |
| Se sídlem:                   | Pardubice, Pernštýnské nám. 80, PSČ 530 02                                     |
| IČO:                         | 27221971   |
| Zapsán:                      | v Obchodním rejstříku vedeném Městským soudem v Praze, oddíl C., vložka 105565 |
| Zastoupený:                  | na základě písemného zmocnění  |
| Bank. Spojení:               | Komerční banka, a.s. Pardubice   |
| Číslo účtu:                  | 35-4889680247/0100   |
| Dlužník:                     | Klient   |
| Rodné číslo:                 | RC   |
| Adresa dle OP:               | .....  |
| Adresa pro doručování:       | .....  |

**Část – Postoupená pohledávka**

|                               |                                  |                                    |
|-------------------------------|----------------------------------|------------------------------------|
| (1)* Společnost<br>Postupitel | (2)* Číslo smlouvy<br>CisloUveru | (3)* Výše pohledávky<br>VysePohled |
|-------------------------------|----------------------------------|------------------------------------|

**Část – Závazek**

|                              |   |
|------------------------------|---|
| (4)* Závazek (Kč)<br>AktDluh | (5)* Úhrada v hotovosti při podpisu Dohody (Kč) |
|------------------------------|---|

**Část – Konečný závazek**

|  |                           |
|--|---------------------------|
| (6)* Smluvní pokuta (Kč)<br>M25procent | (7)* Konečný závazek (Kč) |
|--|---------------------------|

**Část – Splátkový kalendář**

|                              |                              |                                 |
|------------------------------|------------------------------|---------------------------------|
| (8)* Počet měsíčních splátek | (9)* Splatnost splátek (dne) | (10)* Výše měsíční splátky (Kč) |
|------------------------------|------------------------------|---------------------------------|

**Část – Variabilní symbol**

|                               |
|-------------------------------|
| (11)* Variabilní symbol<br>VS |
|-------------------------------|

**Část – Součástí dohody**

Nedílnou součástí této Dohody o uznání dluhu jsou Smluvní ujednání uvedená na zadní straně tohoto listu.

Smluvní strany prohlašují, že tuto Dohodu uzavírají podle své svobodné vůle, nikoliv pod nátlakem, v tísní ani za jinak nevýhodných podmínek. Na důkaz souhlasu se všemi ustanoveními této Dohody připojují smluvní strany své podpisy.

V ..... dne .....

V Pardubicích dne .....

Dlužník: .....  
podpis dlužníka

Věřitel: .....  
za Profidebt, s.r.o.

\*- viz. odpovídající (tzn. shodně číselně označený) odkaz ve znění Smluvních ujednání, která jsou nedílnou součástí této Dohody o uznání dluhu

### Vzhledem k tomu, že

- (A) Dlužník uzavřel se společností (1)\* Smlouvu o půjčce/úvěru č. (2)\* (dále jen „Smlouva“);
- (B) Věřitel se na základě Smlouvy o postoupení pohledávek, uzavřené se společností (1)\*, stal vlastním pohledávky za Dlužníkem vzniklé ze Smlouvy;
- (C) Pohledávka ke dni postoupení je ve výši (3)\* Kč (dále jen „Dluh“). Přislíbenství pohledávky je dále tvořeno sankčním úrokem/úroky z prodlení (společně dále jen „úrok“);

### Dohodli se účastníci Dohody na následující:

#### 1. Účel a předmět Dohody

- 1.1 Účelem této Dohody je úprava vztahu mezi Dlužníkem a Věřitelem, kterému byla postoupena pohledávka za Dlužníkem, jenž vznikla ze Smlouvy uzavřené mezi společností (1)\* a Dlužníkem.
- 1.2 Předmětem této Dohody je úprava úhrady závazku Dlužníka vůči Věřiteli, uznání takového závazku co do důvodu a výše Dlužníkem a úprava dalších práv a povinností Účastníků dohody.
- 1.3 Smluvní strany se dohodly, že tato Dohoda není novaci závazků, jež jsou případně předmětem řízení vedeného u příslušného soudu (rozhodce).

#### 2. Závazek a uznání závazku dlužníkem

- 2.1 Předmětem úpravy dle této Dohody je pohledávka Věřitele za Dlužníkem ve výši (4)\* Kč a úroky (společně dále jen „Závazek“).
- 2.2 Dlužník tímto neodvolatelně uznává svůj Závazek za Věřitelem co do důvodu i výše, v celkové výši dle čl. 2.1 této Dohody.

#### 3. Úhrada Závazku

- 3.1 Dlužník se tímto zavazuje provést úhradu Závazku v termínu max. tří (3) pracovních dnů ode dne podpisu této Dohody Dlužníkem.
- 3.2 Závazek se považuje za uhrazený ve lhůtě splatnosti, pokud bude v dohodnutém termínu připsán na účet Věřitele pod variabilním symbolem v souladu s čl. 3.3 této Dohody. V případě, že dojde k řádné úhradě Závazku dle této Dohody, je Věřitel povinen podat návrh na zastavení řízení případně vedeného u příslušného soudu (rozhodce).
- 3.3 Dlužník se zavazuje provádět úhrady, vyjma částky uhrazené dle bodu 3.4., na bankovní účet Věřitele číslo: 35-489680247/0100 s uvedeným variabilním symbolem č. (11)\*.
- 3.4 Při podpisu této Dohody uhradí Dlužník k rukám Věřitele v hotovosti částku ve výši (5)\* Kč za účelem úhrady Závazku.

#### 4. Porušení ustanovení č. 3 Dohody

- 4.1 V případě pokuty za každým den prodlení dle této Dohody je Dlužník povinen zaplatit Věřiteli smluvní pokutu ve výši (6)\* Kč (dále jen „Smluvní pokuta“). Dále se smluvní strany pro případ prodlení s úhradou Závazku dohodly na pokračování řízení případně vedeného u příslušného soudu (rozhodce).
- 4.2 V případě prodlení s úhradou Závazku dle této Dohody se Dlužník zavazuje uhradit Věřiteli nepsplacenou část Závazku spolu se Smluvní pokutou specifikovanou v čl. 4.1 (společně dále jen „Konečný závazek“) v celkové výši (7)\* Kč formou splátky a Věřitel je ochoten řešit vzniklou situaci bez exekučního řízení na majetek Dlužníka.
- 4.3 V případě, že v termínu uvedeném v čl. 3. této Dohody dojde k částečné úhradě Závazku, vyjma úhrady uvedené v čl. 3.4 této Dohody, má se za to, že tato úhrada poníží Konečný závazek a z toho vyplývající odpovídající počet splátek splátkového kalendáře specifikovaného v čl. 5. této Dohody. Strany této Dohody souhlasí s tím, aby tato částečná úhrada byla započtena na poslední splátku dle Splátkového kalendáře vyjma splátky specifikované v čl. 5.2 této Dohody.

#### 5. Úhrada Konečného závazku

- 5.1 Dlužník se pro případ prodlení s úhradou Závazku dle této Dohody zavazuje uhradit Věřiteli Konečný závazek v souladu s touto Dohodou v (8)\* měsíčních splátkách, při výši každé jedné splátky (10)\* Kč, splatných vždy nejpozději k (9)\* dni příslušného měsíce, počínaje měsícem následujícím po podpisu této Dohody.
- 5.2 Dále se Dlužník na úhradu Konečného závazku zavazuje uhradit mimořádnou splátku ve výši dle úroků nabývaných ode dne postoupení/zpřístupnění pohledávky.
- 5.3 Věřitel oznámí Dlužníkově výši poslední mimořádné splátky dle čl. 5.2 této Dohody po uhrazení Konečného závazku Dlužníkem dle čl. 5.2 této Dohody. Dlužník se zavazuje uhradit

tuto mimořádnou splátku do deseti (10) dnů od doručení oznámení o výši této mimořádné splátky.

- 5.4 Splátka na úhradu Konečného závazku dle Splátkového kalendáře se považuje za uhrazenou ve lhůtě splatnosti, pokud bude v dohodnutém termínu připsána na účet Věřitele pod variabilním symbolem v souladu s čl. 3.3.2 této Dohody.
- 5.5 Dlužník se zavazuje včas informovat Věřitele o všech skutečnostech, které by mohly mít za následek prodlení s úhradou Konečného závazku dle Splátkového kalendáře.
- 5.6 Účastníci dohody explicitně prohlašují, že k datu úhrady poslední splátky Dlužníkem dle Splátkového kalendáře budou veškerá jejich vzájemná práva a povinnosti vyplývající z postoupené pohledávky upřesněny a Účastníci dohody nevnesou v budoucnu z tohoto titulu žádné vzájemné nároky.
- 5.7 Dlužník je oprávněn provádět úhradu svého Konečného závazku i před termíny stanovenými ve Splátkovém kalendáři a nebude v takovém případě žádným způsobem penalizován.
- 5.8 Věřitel se zavazuje po pravomocném ukončení případného řízení nezažít exekuční řízení na majetek Dlužníka za účelem vymození Dłhu s příslušenstvím, pokud bude Dlužník plnit své povinnosti dle této Dohody spočívající zejména v pravidelných a řádných splátkách Konečného závazku v souladu se Splátkovým kalendářem.

#### 6. Porušení ustanovení č. 5

- 6.1 V případě prodlení Dlužníka s úhradou Konečného závazku dle Splátkového kalendáře ve délce deseti (10) a více pracovních dnů, je Věřitel oprávněn bez předchozího písemného upozornění, zahájit exekuční řízení na majetek Dlužníka za účelem vymození nároku z pravomocného rozhodnutí soudu (rozhodce) ve věci případného řízení, jakož i veškeré ostatní kroky spojené s porušením Dohody a vedoucí k úhradě závazku za Dlužníkem, bez jakéhokoliv omezení.
- 6.2 V případě prodlení s úhradou Konečného závazku dle Splátkového kalendáře dle této Dohody o více než deset (10) dní po termínu splatnosti nebo v případě, že Dlužník poruší některé z ustanovení této Dohody:
- (a) je Věřitel oprávněn zrušit všechny své závazky vůči Dlužníkově podle této Dohody, a/nebo
- (b) stává se okamžitě splatným závazek Dlužníka na úhradu Smluvní pokuty dle této Dohody, a/nebo
- (c) je Dlužník povinen zaplatit Věřiteli smluvní úrok ve výši 0,2% z neuhrazené části Smluvní pokuty za každý den prodlení, a/nebo
- (d) je Věřitel oprávněn na základě vlastního uvážení převést na třetí osobu pohledávku za Dlužníkem spočívající v nároku na úhradu Konečného závazku, nebo její část, případně jí jinak zatížit právy třetích osob, a/nebo
- (e) je Věřitel oprávněn jednostranně okamžitě vypovědět tuto Dohodu na základě písemného oznámení doručeno Dlužníkem. Okamžitou vypověď se tato Dohoda ruší ke dni doručení písemného oznámení Dlužníkem.
- 6.3 V případě prodlení Dlužníka správnou splátkou dle splátkového kalendáře (8), (9) a (10)\* o více než 30 dní, je Dlužník povinen zaplatit Věřiteli smluvní pokutu ve výši 50% Závazku (4)\*. Smluvní pokuta je splatná do 10-ti dnů ode dne vzniku nároku věřitele na úhradu smluvní pokuty.

#### 7. Zajištění

- 7.1 Dlužník pro případ prodlení s úhradou Závazku a následně prodlení s úhradou Konečného závazku a/nebo smluvní pokuty podle odst. 6.3 vystavuje a předává Věřiteli v den podpisu této Dohody Dlužníkem jednu (1) vlastní blankosměnku bez uvedení údaje splatnosti, směnné sumy a místa platebního, na řád Věřitele, s vyznačenou doložkou „bez protestu“.
- 7.2 Dlužník prohlašuje, že tuto blankosměnku vystavil a odevzdal ze svobodné vůle, dobrovolně a bez jakéhokoliv nátlaku či donucení.
- 7.3 V případě, že Dlužník je v prodlení s úhradou Závazku a následně s úhradou Konečného závazku a/nebo smluvní pokuty podle odst. 6.3 dle této Dohody, je Věřitel oprávněn (nikoliv však povinen), vyplnit na blankosměnce částku nepřesahující dlužnou částku na úhradu Konečného závazku a příslušenství dle čl. 6.2, písm. c) a smluvní pokuty podle odst. 6.3 této Dohody, a domáhat se uspokojení z blankosměnky. Věřitel je dále v případě prodlení Dlužníka s

placením jakéhokoliv závazku dle této Dohody oprávněn vyjít jako údaj splatnosti libovolně datum po dni splatnosti jakéhokoliv závazku Dlužníka dle této Dohody a jako místo platební libovolný údaj.

- 7.4 Věřitel je povinen neprodleně po splacení veškerých závazků Dlužníka, splatných Věřiteli na základě, nebo v souvislosti s touto Dohodou vrátit Dlužníkově blankosměnku.

#### 8. Oznamování a doručování

Jakéhokoliv oznámení, pokyn, dotaz nebo dokument ohledně této smlouvy musí Dlužník doručit osobně nebo zaslat doporučenou poštou, faxem či elektronickou poštou na níže uvedenou kontaktní adresu: Profidebt, s.r.o. Pernštýnské náměstí 80, 530 02 Pardubice Tel: 467 770 331 e-mail: profidebt@profidebt.cz

- 8.1 Korespondence zaslaná Dlužníkem do vlastních rukou se považuje za doručenu okamžikem, kdy příslušnou korespondenci Dlužník obdrží jinak okamžikem, kdy
- a) Dlužník odmítne korespondenci převzít, nebo
- b) třetím dnem od uložení zásky na poště v místě dohodnuté adresy, a to v případě, že se Dlužník o zaslání příslušného sdělení nezdvěhl.
- 8.2 Ostatní písemné zásky se považují za doručené okamžikem, kdy Dlužník příslušnou zásku obdrží, jinak pátým dnem po odeslání, pokud byl Věřitelem odeslán na dohodnutou adresu, a to v případě, že se Dlužník o zaslání příslušného sdělení nezdvěhl.

#### 9. Rozhodčí doložka

- 9.1 Smluvní strany se dohodly, že pravomoc k řešení veškerých sporů o nároky, které přímo nebo odvozeně vznikly z této Dohody nebo v návaznosti na ni, má dle zák. č. 216/1994Sb. o rozhodčím řízení v jedinstanném písemném rozhodčím řízení samostatně kterýkoliv z těchto rozhodců, kterému kterákoliv ze smluvních stran doručí Žalobu. Rozhodčí řízení se bude konat v sídle rozhodců. Rozhodci pro tento účel jsou:
- JUDr. Josef Kunášek, advokát zapsaný v České advokátní komoře pod č. 05147, IČ:66228841 se sídlem na adrese Václavské nám. 17, 110 00 Praha 1,
  - JUDr. Eva Vaňková, advokát zapsaný v České advokátní komoře pod č. 4147, IČ: 66233861 se sídlem na adrese Rokycanova 114, Litomyšlské předměstí, 56 601 Vysoké Mýto,
  - Mgr. Marek Landsmann, advokát zapsaný v České advokátní komoře pod č. 4375, IČ: 66239532 se sídlem na adrese Náměstí Republiky 53, 530 02 Pardubice,
  - jiní věřitelem zvolený rozhodce.

9.2 Rozhodce může nahradit ústní jednání, jestliže se předložené písemnosti ukáží nedostačující pro rozhodnutí ve věci samé.

#### 9.3 Náklady rozhodčího řízení tvoří:

- a) poplatek a paušální náhrada nákladů řízení rozhodce,
- b) zvláštní náklady vznikající rozhodci a
- c) vlastní výlohy stran.

Ad a) Za projednávání sporu rozhodcem bude rozhodci uhrazen poplatek a paušální náhrada nákladů řízení rozhodce v celkové výši 500,- Kč. Žalobce je povinen tuto částku zaplatit při podání žaloby. Pokud není poplatek zaplacen, žaloba se neprojednává. Není-li poplatek zaplacen ani v dodatečně lhůtě, řízení se zastaví.

Ad b) Na krytí zvláštních nákladů vznikajících rozhodci (např. zpracování znaleckého posudku) jsou strany povinny složit přiměřenou zálohu ve výši a lhůtě stanovené rozhodcem. Tato povinnost může být uložena pouze jedné straně, dala-li k této zvláštním nákladům podmíně nebo vznikají-li v jejím vlastním zájmu. Pokud není stanovená záloha složena, úkony, na něž je určena, se neprovedou. Je-li v průběhu řízení nutné zvýšení zálohy na zvláštní náklady, protože částka stanovená dle odst. 1 nestačí krytí tyto náklady, jsou strany, popř. strana, která dala podnět k těmto nákladům nebo v jejím vlastním zájmu vznikají, povinna na výzvu poskytnout (i opakovaně) další zálohu ve stanovené lhůtě. Pokud není takto stanovená záloha složena, úkony, na něž je určena, se neprovedou.

Ad c) Každá strana nese zpravidla sama výlohy, které jí vznikly. V rozhodčím nálezu nebo usnesení o zastavení řízení může být v odůvodněných případech přiznána částečná náhrada jejich výloh.

9.4 Pro případ nedoručení písemností během rozhodčího řízení si smluvní strany dohodly, že zvolený rozhodce je oprávněn stanovit opatrovniky.

9.5 Smluvní strany se dohodly, že lhůta k

vyjádření k žalobnímu návrhu, protínávrhu či jinému podání ve věci samé činí 5 dnů. Tato 5 dní lhůta se počítá ode dne následujícího ode dne doručení písemnosti. Pokud se strana k výzvě rozhodce o vyjádření k žalobnímu návrhu v uvedené lhůtě nevyjádří, má se zato, že uznává nárok, který je proti ní uplatňován.

9.6 Otázky touto doložkou výslovně neupravené budou podřídně řešeny dle řádu Rozhodčího soudu při Hospodářské komoře České republiky a Agrární komoře České republiky s vnitrostátní působností v platném znění.

#### 10. Ochrana osobních údajů

10.1 Dlužník podpisem této Dohody výslovně a neodvolatelně souhlasí s tím, že Věřitel je oprávněn v souladu s příslušnými právními předpisy, zejména zákonem č. 101/2000 Sb. o ochraně osobních údajů a zákonem č.133/2000 Sb., o evidenci obyvatel a rodných čísel shromažďovat, zpracovávat a uchovávat veškeré informace a údaje, včetně využívání rodného čísla, které mu Dlužník v souvislosti s touto Dohodou (pro účely uzavření této Dohody) dobrovolně poskytl (dále jen „osobní údaje“), zpracovávat tyto osobní údaje i prostřednictvím třetích osob (zpracovatel) pro své obchodní aktivity a dále sdělit tyto osobní údaje třetím osobám, které Věřitel pověřil plněním kterýchkoliv svých zákonných či smluvních povinností. V této souvislosti je Věřitel především oprávněn informace o případné platební nezádnosti Dlužníka sdělit třetím osobám, zejména za účelem vymáhání dlužných částek po splatnosti. Dlužník taktéž výslovně a neodvolatelně souhlasí s tím, aby Věřitel zpracovával veškeré informace a osobní údaje poskytnuté mu Dlužníkem ve vlastním informačním systému, případně v informačním systému třetích osob (zpracovatel). Dále Dlužník podpisem této Dohody výslovně souhlasí s tím, že Věřitel je oprávněn, v souladu se zák. č. 101/2000 Sb., o ochraně osobních údajů, pořizovat kopie občanského průkazu, případně cestovního dokladu jež mu byly Dlužníkem předloženy a zpracovávat veškeré údaje tam uvedené, včetně fotografie. Tyto údaje budou využity k náležitě a přesně identifikaci Dlužníka při uzavírání Dohody a uchovávány po celou dobu existence jakéhokoliv závazku vzniklého na základě Dohody nebo v souvislosti s ní a pro účely případných soudních nebo rozhodčích řízení zahájených v souvislosti touto Dohodou. Dlužník uděluje souhlas se zpracováním svých osobních údajů na dobu trvání Dohody a na dobu dalších deseti let od splnění veškerých svých finančních závazků plynoucích z této Smlouvy. Odvolání souhlasu je možné pouze u citlivých údajů, a to pouze písemnou formou prostřednictvím doporučeného dopisu, zasláního na adresu Věřitele. Dlužník tímto výslovně a neodvolatelně prohlašuje, že byl v tomto směru náležitě poučen a informován, a že příslušné údaje jim byly/budou poskytnuty zcela dobrovolně.

10.2 V případě prodlení Dlužníka s úhradou jakéhokoliv splatného peněžitého závazku dle této Dohody je Věřitel oprávněn zaslat Dlužníkově písemnou upomínku. V případě prodlení Dlužníka s úhradou jakéhokoliv splatného peněžitého závazku dle této Dohody má Věřitel právo zveřejnit (použít) osobní údaje Dlužníka v rozsahu jména a příjmení, adresy trvalého bydliště a data narození (dále jen „Osobní údaje“) spolu se skutečností existence jeho závazku po splatnosti pro potřeby vymáhání svých splatných nároků, k čemuž Dlužník podpisem této Dohody uděluje svůj výslovný a neodvolatelný souhlas.

10.3 Dlužník tímto souhlasí, pro případ svého prodlení, aby Věřitel nebo jím pověřená osoba použil již známé osobní údaje, případně zjišťoval další osobní údaje týkající se zejména jeho majetkových poměrů, pro potřeby vymáhání dlužných částek, resp. všech jeho závazků vůči Věřiteli.

#### 11. Závěrečná a přechodná ustanovení

- 11.1 Tato Dohoda může být měněna nebo doplňována pouze písemnou Dohodou mezi Účastníky dohody, a to formou číslovaných dodatků.
- 11.2 Tato Dohoda je vyhotovena ve dvou (2) rovnocenných provedení, z nichž po jednom obdrží každý Účastník dohody.
- 11.3 Ujednání této Dohody podle společné vůle účastníků nemění dosavadní obsah závazků, jež jsou předmětem Řízení případně vedeného u příslušného soudu (rozhodce).
- 11.4 Tato Dohoda nabývá platnosti a účinnosti dnem jejího podpisu oběma smluvními stranami.

Příloha 4 Karta klienta

|               |        |        |
|---------------|--------|--------|
| <b>Klient</b> | Region | Region |
|               | ICO_RC | RC     |

|                               |   |                  |
|-------------------------------|---|------------------|
| Číslo smlouvy Profidebt<br>VS | Číslo smlouvy postupitele<br>CisloUveru | Bankovní spojení |
| Adresy:                       |   |                  |
| Telefon: Telefon              | Mobil: Mobil                            | E-mail: Email    |
| Zaměstnavatel: NazevZam       | Sídlo: AdrZam                           | Telefon: TelZam  |

|                                    |  |                    |
|------------------------------------|--|--------------------|
| <b>Pohledávka:</b>                 | Datum podpisu úvěru:                           | DatumUveru         |
| Výše úvěru: VyseUveru              | Výše původní splátky:                          | VysePuvodniSplatky |
| Datum načerpání úvěru: DatumNacerp | Datum zesplatnění úvěru:                       | DatumZesp          |
| <b>Výše odkoupené pohledávky</b>   | <b>Aktuální výše dluhu - sníženo o splátky</b> |                    |
| <b>Castka</b>                      | <b>Akt_dluh</b>                                |                    |

|  |                  |                    |
|--|------------------|--------------------|
| <b>Zasláno oznámení o odkoupení pohledávky společností Profidebt na kont. adresu</b>         |                  |                    |
| Datum odeslání   | Datum převzetí   | Důvod nepřevzetí   |
| KA_DatumOdeslani   | KA_DatumPrevzeti | KA_DuvodNeprevzeti |
| <b>Zasláno oznámení o odkoupení pohledávky společností Profidebt na adresu trv. bydliště</b> |                  |                    |
| Datum odeslání   | Datum převzetí   | Důvod nepřevzetí   |
| TA_DatumOdeslani   | TA_DatumPrevzeti | TA_DuvodNeprevzeti |

|                              |                  |                               |                          |
|------------------------------|------------------|-------------------------------|--------------------------|
| <b>Žaloby a exekuce</b>      |                  |                               |                          |
| Datum předání soudu/rozhodčí | DatumZaloby      |                               |                          |
| Soudní/Rozhodčí poplatek     | CastkaSOP        | Poplatek za právní zastoupení | CastkaPPZ                |
| Datum vydání PR/RN           | DatumVydaniPR_RN | Datum vykonatelnosti PR/RN    | DatumVykonatelnostiPR_RN |
| Datum předání EÚ             | DatumEU          |                               |                          |

|   |
|---|
| <b>Poznámky z telefonického vymáhání:</b> |
| TelPoznamky                               |

smlouva č.

VS

V \_\_\_\_\_ dne

*Místo a datum vystavení (měsíc slovy)*

**Za tuto vlastní směnku zaplatím**

**dne**

*měsíc slovy*

na řad **Profidebt, s.r.o., Pernštýnské nám. 80, 530 02**  
**Pardubice**

**IČO: 27 22 19 71, DIČ: CZ 27 22 19 71**

*částka slovy*

**" BEZ PROTESTU "**

.....

Per aval:

Rod. číslo:

Adresa:

|                              |                                      |
|------------------------------|--------------------------------------|
| Splatno v                    | Klient                               |
| u                            | r.č.: RC                             |
|                              | OP:                                  |
| číslo účtu plátce/ kód banky | Jméno, rodné číslo a podpis výstavce |

*místo placení*

*peněžní ústav (adresa)*

## Příloha 6 návrh na nařízení exekuce – rozhodčí nález

### PROFIDEBT, s.r.o.

Pernštýnské nám. 80, 530 02 Pardubice

Tel.: +420 467 770 385, Fax: +420 467 770 311

E-mail: [exekuce@profidebt.cz](mailto:exekuce@profidebt.cz), [www.profidebt.cz](http://www.profidebt.cz)

Variabilní symbol: XXXXXXXXXXXX

Okresní soud  
Masarykovo nám. 1/1  
405 97 Děčín

V Pardubicích dne 23.6.2008

**Oprávněný:** Profidebt, s.r.o., IČO 27221971, se sídlem Pardubice, Staré město, Pernštýnské náměstí 80, PSČ 530 02, zapsaný v obchodním rejstříku, vedeném Krajským soudem v Hradci Králové, oddíl C, vložka 22338  
zastoupený dvěma jednatelem Marianem Ganajem a Romanem Koubou  
Vítelem Dvořákem, pracovníkem oprávněným, na základě pověření uloženého u OS Děčín pod sp. zn. Spr 455/2008

**Povinný(ná):** **Jméno, příjmení, RČ**  
bytem:  
Kontaktní adresa:

### N Á V R H

#### na nařízení exekuce a pověření soudního exekutora

Dvojmo  
Příloha – 2 x

#### I.

Rozhodčím nálezelem rozhodce Rozhodce ze dne XXXXXXXX sp. zn. XXXXXXXX bylo povinné(mu) uloženo zaplatit oprávněnému částku ve výši XXXXXXXX Kč s X % úrokem z prodlení p.a. od 14.12.2006 do zaplacení a dále soudní poplatek ve výši XXXXXX Kč, vše do 3 dnů od doručení rozhodčího nálezu.

**D ů k a z :** stejnopis rozhodnutí Rozhodce sp. zn. XXXXXXXX  
výpis z obchodního rejstříku oprávněného

#### II.

Povinný(ná) doposud nesplnil(a) povinnost uloženou rozhodnutím dle bodu I. Návrhu a oprávněný proto navrhuje exekuci vykonatelného exekučního titulu za účelem zaplacení dlužné částky, a to v souladu se zákonem 120/2001 Sb. (exekuční řád). Oprávněný žádá, aby provedením exekuce byl příslušným soudem pověřen v souladu se zákonem 120/2001 Sb. JUDr. XXXXXXXXXXXX, soudní exekutor Exekutorského úřadu XXXXXXXXXXXX, se sídlem XXXXXXXXXXXXXXXX, XXXXXX XXXXXXXXXXXXXXXX.

Povinný(ná) dosud na základě vykonatelného rozhodnutí sp. zn. XXXXXXXX nic neuhradil (a)

#### III.

S ohledem na shora uvedené se proto navrhuje, aby soud vydal toto

#### u s n e s e n í :

K uspokojení pohledávky oprávněného ve výši XXXXXXXX Kč s přísl., které je tvořeno X % úrokem p.a. od 14.12.2006 do zaplacení a náhrady nákladů nalézacího řízení, SOP ve výši XXXXXX Kč, se podle § 44 odst. 2 zákona č.120/2001 Sb. (exekuční řád) nařizuje exekuce pravomocného a vykonatelného rozhodčího nálezu rozhodce ze dne XXXXXXXX sp. zn. XXXXXXXX.

Povinný(á) je povinen(na) zaplatit náklady exekuce a náklady oprávněného ve výši a způsobem určeným příkazem k úhradě na náhradě nákladů exekuce.

Provedením exekuce se pověřuje soudní exekutor JUDr. XXXXXXXXXXXXX, Exekutorského úřadu XXXXXXXXXXXX, se sídlem XXXXXXXXXXXXXXXX, XXX XX XXXXXXXXXXXXXXXX.

Profidebt, s.r.o.



**Příloha 7 návrh na nařízení exekuce – platební rozkaz a rozsudek**

**PROFIDEBT, s.r.o.**

Pernštýnské nám. 80, 530 02 Pardubice

Tel.: +420 467 770 385, Fax: +420 467 770 311

E-mail: [exekuce@profidebt.cz](mailto:exekuce@profidebt.cz), [www.profidebt.cz](http://www.profidebt.cz)

Variabilní symbol: **XXXXXXXXXX**

Okresní soud  
Masarykovo nám. 1/1  
405 97 Děčín

V Pardubicích dne 23.6.2008

**Oprávněný:** Profidebt, s.r.o., IČO 27221971, se sídlem Pardubice, Staré město, Pernštýnské náměstí 80, PSČ 530 02, zapsaný v obchodním rejstříku, vedeném Krajským soudem v Hradci Králové, oddíl C, vložka 22338  
zastoupený dvěma jednateli Marianem Ganajem a Romanem Koubou

**Povinný(ná):** **Jméno, příjmení, RČ**  
bytem:  
Kontaktní adresa:

**N Á V R H**  
**na nařízení exekuce a pověření soudního exekutora**

Dvojmo  
Příloha – 2 x

I.

Platebním rozkazem Obvodního soudu Praha X ze dne XX.X.XXXX sp. zn. XX C XXX/XXXX bylo povinné(mu) uloženo zaplatit oprávněnému částku ve výši 27 114,75 Kč s XXXX % p.a. úrokem z prodlení od XX.XX.XXXX do zaplacení a dále soudní poplatek ve výši X XXX,XX Kč, vše do 15 dnů od doručení platebního rozkazu.

**D ů k a z :** stejnopis rozhodnutí Obvodního soudu Hlavní město Praha  
sp. zn. XX C XXX/XXXX  
výpis z obchodního rejstříku oprávněného

II.

Povinný(ná) doposud nesplnil(a) povinnost uloženou rozhodnutím dle bodu I. Návrhu a oprávněný proto navrhuje exekuci vykonatelného exekučního titulu za účelem zaplacení dlužné částky, a to v souladu se zákonem 120/2001 Sb. (exekuční řád). Oprávněný žádá, aby provedením exekuce byl příslušným soudem pověřen v souladu se zákonem 120/2001 Sb. JUDr. XXXXXXXXXXXXX, soudní exekutor Exekutorského úřadu XXXXXXXXXXXXX, se sídlem XXXXXXXXXXXXXXXX.  
Povinný(ná) dosud na základě vykonatelného rozhodnutí sp. zn. XX C XXX/XXXX nic neuhradil (a)

III.

S ohledem na shora uvedené se proto navrhuje, aby soud vydal toto

**u s n e s e n í :**

K uspokojení pohledávky oprávněného ve výši 27 114,75 Kč s přísl., které je tvořeno X.XX % p.a. úrokem z prodlení od XX.XX.XXXX do zaplacení a náhrady nákladů nalézacího řízení, SOP ve výši X XXX,XX Kč, se podle § 44 odst. 2 zákona

č.120/2001 Sb. (exekuční řád) nařizuje exekuce pravomocného a vykonatelného platebního rozkazu Obvodního soudu Praha X ze dne XX.X.XXXX sp. zn. XX C XXX/XXXX.

Povinný(á) je povinen(na) zaplatit náklady exekuce a náklady oprávněného ve výši a způsobem určeným příkazem k úhradě na náhradě nákladů exekuce.

Provedením exekuce se pověřuje soudní exekutor XXXX

Profidebt, s.r.o.

## Použitá literatura

- [1] EPSTEIN, Barry, ALI MIRZA, Abbas. Interpretation and Application of International Accounting and Financial Reporting Standards. 1st edition. [s.l.] : Wiley, 2004. 708 s. ISBN 0-471-47302-2.
- [2] International Accounting Standards [online]. 2007 [cit. 2007-10-29]. Anglicky. Dostupný z WWW: <<http://www.iasplus.com/standard/standard.htm>>.
- [3] KOVANICOVÁ, Dana, KOVANIC, Pavel. Poklady skryté v účetnictví : finanční řízení rozvoje podniku. 2. aktualiz. vyd. Praha : Polygon, 1997. 229 s. ISBN 80-85967-58-8.
- [4] POHL, Tomáš. Vymáhání pohledávek. 1. vyd. Praha : IFEC s.r.o., 2002. 280 s. ISBN 80-86412-16-4
- [5] VOZŇÁKOVÁ, Iveta. Efektivní řízení pohledávek. 1. vyd. Praha : GRADA Publishing, a.s., 2004. 124 s. ISBN 80-247-0770-5
- [6] Zákon č. 593/1992 Sb., o rezervách pro zjištění základu daně z příjmů, ve znění pozdějších předpisů
- [7] Zákon č. 40/1964 Sb., občanský zákoník, ve znění pozdějších předpisů
- [8] Zákon č. 513/1991 Sb., obchodní zákoník, ve znění pozdějších předpisů
- [9] Zákon č. 99/1963 Sb., občanský soudní řád, ve znění pozdějších předpisů
- [10] Zákon č. 227/2000 Sb., o elektronickém podpisu a o změně některých dalších zákonů (zákon o elektronickém podpisu)
- [11] Zákon č. 216/1994 Sb., o rozhodčím řízení a o výkonu rozhodčích nálezů
- [12] Zákon č. 120/2001 Sb., o soudních exekutorech a exekuční činnosti (exekuční řád)
- [13] Konzultační materiály MFČR : Zprostředkování a poradenství na finančním trhu [online]. 2006. Praha : Ministerstvo financí , 2006 [cit. 2007-06-26]. Dostupný z WWW: <[www.mfcr.cz](http://www.mfcr.cz)>.
- [14] ČNB: Vývoj zadluženosti domácností v ČR [online]. 2003-2008 [cit. 2008-06-14]. Dostupný z WWW: <[www.cnb.cz](http://www.cnb.cz)>.

- [15] Měšec.cz : Dluhy domácností: Jsou hrozbou? [online]. 2008. Praha : Měšec.cz, 1999-2008 [cit. 2008-07-25]. Český. Dostupný z WWW: <<http://www.mesec.cz/clanky/dluhy-domacnosti-jsou-hrozbou/>>. ISSN 1213-4414.
- [16] Měšec.cz : Domácnosti se rychle zadlužují i ve světě [online]. 2006. Praha : 1999-2008 [cit. 2008-07-26]. Český. Dostupný z WWW: <<http://www.mesec.cz/clanky/domacnosti-se-rychle-zadluzuji-i-ve-svete/>>. ISSN 1213-4414.
- [17] PROFIDEBT, S.R.O.. Výroční zpráva 2005 [online]. 2008 [cit. 2008-06-30]. Dostupný z WWW: <[http://www.profadebt.cz/vyrocní\\_zpravy.php](http://www.profadebt.cz/vyrocní_zpravy.php)>.
- [18] PROFIDEBT, S.R.O.. Výroční zpráva 2006 [online]. 2008 [cit. 2008-06-30]. Dostupný z WWW: <[http://www.profadebt.cz/vyrocní\\_zpravy.php](http://www.profadebt.cz/vyrocní_zpravy.php)>.
- [19] PROFIDEBT, S.R.O.. Výroční zpráva 2007 [online]. 2008 [cit. 2008-06-30]. Dostupný z WWW: <[http://www.profadebt.cz/vyrocní\\_zpravy.php](http://www.profadebt.cz/vyrocní_zpravy.php)>.
- [20] Statistika ECB : Stručný přehled [online]. 2005. 2006 [cit. 2008-07-28]. Dostupný z WWW: <<http://www.ecb.eu/stats/html/index.en.html>>.