

Univerzita Pardubice

Fakulta ekonomicko-správní

Sběr dat se zaměřením na regionální rozvoj

Marie Augustinová

Bakalářská práce

2008

Univerzita Pardubice
Fakulta ekonomicko-správní
Ústav systémového inženýrství a informatiky
Akademický rok: 2007/2008

ZADÁNÍ BAKALÁŘSKÉ PRÁCE

(PROJEKTU, UMĚLECKÉHO DÍLA, UMĚLECKÉHO VÝKONU)

Jméno a příjmení: **Marie AUGUSTINOVÁ**
Studijní program: **B6209 Systémové inženýrství a informatika**
Studijní obor: **Regionální a informační management**
Název tématu: **Sběr dat se zaměřením na regionální rozvoj**

Z á s a d y p r o v y p r a c o v á n í :

- a) popis současného stavu (úvod do problematiky rozvoje regionů, základní oblasti regionálního rozvoje, regionální politika);
- b) uživatelská definice faktorů ovlivňujících regionální rozvoj a sběr dat;
- c) vyhodnocení výsledků.

Rozsah grafických prací:

Rozsah pracovní zprávy:

Forma zpracování bakalářské práce: **tištěná/elektronická**

Seznam odborné literatury:

Kolektiv autorů. Úvod do regionálních věd a veřejné správy. 4. vyd. Plzeň:

Aleš Čeněk, s.r.o., 2004. 448 s. ISBN 80-86473-80-5.

LACINA, K. Regionální rozvoj a veřejná správa. 1. vyd. Praha: Vysoká škola finanční a správní, o.p.s., 2007. 70 s. ISBN 978-80-86754-74-1.

Zdroje internetu.

Vedoucí bakalářské práce:


Ing. Miloslava Kašparová, Ph.D.

Ústav systémového inženýrství a informatiky

Datum zadání bakalářské práce:

30. října 2007

Termín odevzdání bakalářské práce:

19. května 2008


prof. Ing. Jan Čapek, CSc.

děkan

L.S.


doc. Ing. Pavel Petr, Ph.D.

vedoucí ústavu

V Pardubicích dne 30. října 2007

Souhrn

Bakalářská práce se zaměřuje na regionální politiku, její vývoj na našem území a základní legislativou týkající se uvedené problematiky. Bližší pozornost je věnována Strategii regionálního rozvoje České republiky. Další část se věnuje sběru dat z oblasti ekonomiky regionu a přírody, krajiny a životního prostředí v Pardubickém kraji.

Klíčová slova

regionální politika, ekonomika, životní prostředí, Pardubický kraj, sběr dat

Title

Data collection with a view to regional development

Abstract

Bachelor's work is engaged in regional policy, her evolution on our territory and basic legislation regarding mentioned problems. Further attention pay to Regional Development Strategy of the Czech Republic. Next part deals with a data collection from sphere region economy and nature, landscape and environment in the Pardubice region.

Keywords

regional policy, economy, environment, the Pardubice region, data collection

Obsah

1	ÚVOD	8
2	ÚVOD DO REGIONÁLNÍ POLITIKY	9
2.1	REGION	9
2.2	REGIONÁLNÍ POLITIKA	9
2.3	VÝVOJ REGIONÁLNÍ POLITIKY	10
2.4	STRATEGIE REGIONÁLNÍHO ROZVOJE ČR.....	13
2.4.1	<i>Evropský a národohospodářský strategický rámec</i>	16
	<i>Institucionální systém podpory rozvoje regionů a jejich spolupráce</i>	16
	<i>Výkonná a efektivní veřejná správa v regionech</i>	16
	<i>Zabezpečení zdrojů financování regionální politiky</i>	16
2.4.2	<i>Ekonomika regionů</i>	18
	<i>Vytváření podmínek pro dynamický hospodářský rozvoj regionů</i>	18
	<i>Zvyšování konkurenceschopnosti malého a středního podnikání</i>	18
	<i>Podpora inovačního podnikání a výzkumu v regionech</i>	18
	<i>Tvorba pracovních míst</i>	19
2.4.3	<i>Lidé a osídlení</i>	22
	<i>Podpora investic do lidského kapitálu</i>	22
	<i>Sídelní struktura a bydlení</i>	22
	<i>Sociální soudržnost v regionech založená na rovnosti příležitostí</i>	23
	<i>Rozvoj a regenerace měst</i>	23
2.4.4	<i>Infrastruktura</i>	25
	<i>Zajištění regionální a nadregionální dopravní dostupnosti</i>	26
	<i>Zajištění kvalitní regionální, meziregionální a nadregionální dopravní obslužnosti</i>	26
	<i>Rozvoj energetických a spojových sítí a zařízení v regionech</i>	27
	<i>Rozvoj informačních technologií v regionech</i>	27
2.4.5	<i>Příroda, krajina a životní prostředí</i>	28
	<i>Ochrana životního prostředí včetně přírody</i>	28
	<i>Šetrné nakládání s materiálovými a energetickými zdroji</i>	29
	<i>Environmentální vzdělávání, poradenství a osvěta</i>	30
2.4.6	<i>Cestovní ruch</i>	31
	<i>Organizace a management cestovního ruchu</i>	32
	<i>Rozvoj infrastruktury cestovního ruchu</i>	32
	<i>Rozvoj produktů a služeb cestovního ruchu</i>	32
2.4.7	<i>Kultura</i>	33
	<i>Organizace a řízení kulturních aktivit</i>	33
	<i>Rozvoj kulturní infrastruktury a služeb</i>	34
	<i>Zachování a využívání kulturních památek</i>	34
	<i>Vzdělávání a informovanost</i>	34
2.4.8	<i>Problémová území</i>	35
	<i>Zvýšení ekonomické výkonnosti problémových území</i>	35

	<i>Intervence na trhu práce v územích s neúměrně vysokou nezaměstnaností</i>	35
	<i>Podpora řešení specifických problémů rozvoje venkova a periferních území</i>	36
3	PARDUBICKÝ KRAJ	37
3.1	EKONOMIKA REGIONU	38
	<i>Brownfields</i>	38
	<i>Malé a střední podniky (MSP)</i>	40
	<i>Podnikatelské prostředí</i>	40
	<i>Přímé zahraniční investice</i>	42
	<i>Nezaměstnanost</i>	43
	<i>Výdaje do výzkumu a vývoje</i>	44
	<i>Patenty, licence a užité vzory</i>	45
	<i>Vývoj mezd</i>	46
3.2	PŘÍRODA, KRAJINA A ŽIVOTNÍ PROSTŘEDÍ	47
	<i>Látky znečišťující ovzduší</i>	48
	<i>Odpady</i>	49
	<i>Vodstvo</i>	50
	<i>Lesy</i>	51
	<i>Chráněná území</i>	52
	<i>Investice na ochranu životního prostředí</i>	53
	<i>Ekologické poradny a ekologická výchova</i>	54
4	ZÁVĚR	56
5	SEZNAM ZKRATEK	58
6	SEZNAM LITERATURY	59

Seznam obrázků

Obrázek 1 - Rozdělení Strategie regionálního rozvoje na jednotlivé prioritní oblasti a priority..	15
Obrázek 2 – Procentuální rozmístění MPS v Pardubickém kraji podle okresů v roce 2006	40
Obrázek 3 - Průměrná měsíční mzda zaměstnance v roce 2007.....	46
Obrázek 4 – Neinvestiční náklady na ochranu životního prostředí v Pardubickém kraji v roce 2006, procentuální vyjádření	54

Seznam tabulek

Tabulka 1 - Vymezení jednotek NUTS a LAU	13
Tabulka 2 – Evropský a národohospodářský strategický rámec.....	17
Tabulka 3 – Ekonomika regionů.....	21
Tabulka 4 – Lidé a osídlení.....	25
Tabulka 5 – Infrastruktura	28

Tabulka 6 – Příroda, krajina a životní prostředí	31
Tabulka 7 – Cestovní ruch	33
Tabulka 8 – Kultura	35
tabulka 9 – Brownfields v Pardubickém kraji k 8. 5. 2008	39
Tabulka 10 – Míra registrované nezaměstnanosti k 31. 12. 2007	43
Tabulka 11 – Vývoj mezd.....	47
Tabulka 12 – Znečišťující látky v roce 2006	49
Tabulka 13 – Vodovody a kanalizace v roce 2002	51
Tabulka 14 – Vlastnictví lesů v roce 2006	52
Tabulka 15 - Investice na ochranu životního prostředí (v mil. Kč)	54

Úvod

Bakalářská práce se zabývá sběrem dat se zaměřením na regionální rozvoj. Cílem práce je shromáždit a vyhodnotit data za Pardubický kraj v oblasti rozvoje regionu a přírody, krajiny a životního prostředí, což jsou dvě z prioritních oblastí definovaných ve Strategii regionálního rozvoje České republiky (ČR) pro léta 2007 - 2013.

Je zřejmé, že před jakýmkoliv bližším pohledem na určitý region, je nutné znát základní pojmy týkající se regionální politiky a také vědět, z jakých zákonů regionální politika vychází a kterými dokumenty se řídí, čímž se bude zabýt první část práce.

Nejdůležitějším dokumentem je v ČR bezesporu Strategie regionálního rozvoje ČR, které bude v práci věnován náležitý prostor. Ke všem prioritním oblastem, na které se Strategie regionálního rozvoje ČR člení, bude nadefinována tabulka s kritérii, jejich měřitelností a zdrojem dat, podle kterých lze sledovat naplňování priorit.

Ve druhé části bakalářské práce bude pozornost věnována Pardubickému kraji, konkrétně plnění kritérií definovaných v rámci Strategie regionálního rozvoje ČR v prioritní oblasti „Ekonomika regionu“ a „Příroda, krajina a životní prostředí“. Získaná data budou seskupena do celků podle logické souvislosti a pro větší přehlednost mnohdy zobrazena v tabulkách nebo grafech.

Úvod do regionální politiky

Znalost teorie regionálního rozvoje je předpokladem pro tvorbu účelné regionální politiky na centrální, regionální i lokální úrovni. Teorie regionálního rozvoje určují kauzální závislosti mezi ovlivnitelnými i neovlivnitelnými faktory regionálního rozvoje [5].

Při jakémkoliv studiu regionů, ať už je to porovnávání jednotlivých charakteristik regionů, lidského či ekonomického potenciálu, technické vybavenosti území nebo životního prostředí, hraje hlavní roli regionální politika státu. Z tohoto důvodu bude nejprve objasněno, co se pod pojmy region a regionální politika skrývá.

Region

Termín region je používán již dlouhou dobu, ale jeho všeobecně přijatelná definice nebyla stále ještě vytvořena. Je proto možné setkat se s mírnými odchylkami v jeho výkladu podle použité literatury.

Obecná definice regionu je podle [9] následující: „*V nejobecnějším pojetí považujeme za region jakýkoliv územní celek, který je podle jednoho či více znaků (kritérií) vyčlenitelný z širšího území, jenž je pomocí těchto znaků vymezován pro konkrétní účel (ekonomické zájmy, vytváření informačních systémů, administrace), či jemuž v uspořádání území přísluší konkrétní funkce. V tomto smyslu se region uplatní i jako alternativa k termínům lokalita, okrsek a dalším, označujícím v zásadě již dále nedělené územní jednotky.*“ Jiná, podstatně stručnější definice regionu [8] říká, že region chápeme jako „*komplex vznikající regionální diferenciací krajinné sféry*“.

Regionální politika

Stejně jako v případě regionu, ani zde nebylo doposud vytvořeno žádné všeobecně přijímané obsahové vymezení tohoto pojmu. Důvody spočívají především v úzké vazbě regionální politiky na celkovou hospodářskou politiku státu, která se vyznačuje rozsáhlou koncepční rozmanitostí.

Z desítek různých definic budou uvedeny alespoň dvě, které nejlépe vystihují podstatu a účel regionální politiky. První charakterizuje regionální politiku jako „*soubor opatření a nástrojů, pomocí kterých má dojít ke zmírnění nebo odstranění rozdílů v ekonomickém rozvoji*“

dílčích regionů“, druhá ji definuje jako „*součást státní politiky, ovlivňující rozmístění hlavních ekonomických zdrojů a aktivit na celém území státu nebo v jeho části. Regionální politika zahrnuje opatření napomáhající jednak růstu stupně ekonomické aktivity v území, kde je vysoká nezaměstnanost a malé naděje na přirozený ekonomický růst a na druhé straně opatření sloužící kontrole ekonomických aktivit v územích s nadměrným růstem“*. Konkrétní obsahové vymezení regionální politiky je podmíněno aktuální sociálně ekonomickou situací a jí odpovídající státní hospodářskou, popř. i sociální politikou [8].

Lze konstatovat, že regionální politika státu v první řadě představuje soubor opatření a nástrojů, s jejichž pomocí má dojít ke zmírnění nebo odstranění rozdílů v ekonomickém rozvoji regionů. Klíčovým cílem regionální politiky je dosažení pokud možno efektivního, rovnoměrného a vyváženého rozvoje veškerých regionů státu a aktivace jejich nedostatečně využívaného potenciálu. Prioritami jsou celkový hospodářský rozvoj ústící mimo jiné ve zlepšování životních podmínek obyvatel, růst počtu pracovních míst, zvyšování kvalifikace občanů, dostupnost nejdůležitějších služeb, a to při současném respektování místních zvláštností, přírodních hodnot území a požadavků tvorby a ochrany životního prostředí [9].

Vývoj regionální politiky

Jak je uvedeno v [8], kolébkou vzniku regionální politiky je Velká Británie, kde se počátkem 30. let 20. století v souvislosti s velkou hospodářskou krizí ekonomické a sociální rozdíly ve vývoji jednotlivých regionů prohloubily natolik, že stát byl pod hrozbou sociálně politických konfliktů nucen přijmout určité kroky k jejich zmírnění. V rámci hledání cest k řešení vzniklé situace byl v r. 1934 přijat „Zákon o speciálních územích“, první regionálně orientovaný legislativní dokument.

V postkomunistických evropských zemích dochází k implementaci regionální politiky v jejím pravém slova smyslu až po zásadních společensko-politických změnách koncem 80. let v souvislosti s regionálními důsledky přechodu k tržní ekonomice.

V ČR nehrála regionální politika v první polovině 90. let významnou roli. Vláda věnovala v této době hlavní pozornost řešení transformačních problémů na úrovni celého státu, protože tyto problémy měly převážně makroekonomickou povahu zasahující plošně celé území.

Ve druhé polovině 90. let docházelo k postupnému nárůstu meziregionálních rozdílů a zároveň potřeby vytvořit systém regionální politiky i ve vazbě na proces přípravy na strukturální fondy Evropské unie (EU), což vedlo k zásadnímu obratu i v regionální politice ČR. Šlo o to, aby vývoj byl tak jako v celém státě, tak i na úrovni regionů proporcionální, nekrizový, aby byla vytvořena rovnost šancí regionů a byl plnohodnotně využíván jejich demografický, přírodní, hospodářský, sociální, kulturní a případně i další potenciál.

Na počátku diskuze o samostatném definování regionální politiky stálo usnesení vlády č. 759/1992 k zásadám regionální politiky vlády vypracované tehdejšími ministerstvem hospodářství ČR. Další fáze její tvorby byla svěřena počínaje rokem 1996 ministerstvu pro místní rozvoj, které vypracovalo zásady regionální politiky. Tyto zásady schválila vláda ČR svým usnesením č. 235 roku 1998. Zároveň stanovila úkoly, v jejichž rámci byla vypracována řada strategických a programových dokumentů. Zásadním strategickým dokumentem regionální politiky ČR se stala Strategie regionálního rozvoje ČR přijatá vládou ČR 12. července 2000 usnesením č. 682. Ve stejném roce vešly v platnost také zákony mající klíčovou roli v regionální politice, jsou jimi: zákon č. 129/2000 Sb., o krajích, zákon č. 132/2000 Sb., o změně a zrušení některých zákonů souvisejících se zákonem o krajích, zákonem o obcích, zákonem o okresních úřadech a zákonem o hlavním městě Praze a zákon č. 248/2000 Sb., o podpoře regionálního rozvoje, na jehož základě česká regionální politika obsahuje všechny základní principy regionální politiky EU (např. programování, partnerství, koncentrace). Tento zákon je základním dokumentem v procesu zajištění kompatibility české regionální politiky s regionální politikou EU. Zákon také specifikuje institucionální zajištění české regionální politiky i politiky hospodářské a sociální soudržnosti.

V souvislosti se vstupem ČR do EU byly v rámci ČR vymezeny speciální útvary, jedná se o tzv. nomenklaturu územních statistických jednotek (NUTS). Pojmenování NUTS pochází podle [9] z francouzského termínu La nomenclature des unités territoriales statistiques a v EU se těchto jednotek se využívá pro nejrůznější vzájemná porovnávání. Při vymezení zmíněných jednotek se dbá na jejich komplementaritu. V zásadě platí, že každý nový členský stát je zaveden do teritoriálních jednotek NUTS. Tyto jednotky mohou být tvořeny jednou nebo více územně správními jednotkami státu.

Zásadní význam má vymezení NUTS jednak pro statistické potřeby EU, jednak pro zařazování regionů různé úrovně pod jednotlivé Cíle regionální strukturální politiky EU. Z hlediska poskytování podpor z rozpočtu EU mají klíčový význam statistické jednotky NUTS 2.

V souladu se systémem Eurostat byl 1. ledna 2008 systém statistické klasifikace územních struktur v ČR rozdělen na dvě provázané části, již uvedenou klasifikaci NUTS a nový systém lokálních administrativních jednotek (LAU - Local Administrative Units). Označení NUTS i nadále popisuje územní struktury do úrovně krajů (NUTS 3) na základě nařízení Evropského parlamentu a Rady č. 1059/2003. Nově zaváděný systém LAU je určen zejména pro potřeby statistiky regionů a na rozdíl od NUTS nemá legislativní oporu [4]. Vymezení jednotek NUTS a LAU v ČR je zobrazeno v tabulce 1.

Po vstupu ČR do EU byla 17. května roku 2006 usnesením vlády ČR č. 560 schválena současná Strategie regionálního rozvoje ČR pro léta 2007 – 2013 (dále jen strategie). Na tento dokument navazují rozvojové plány vypracovávané na úrovni krajů – regionů NUTS 3. Z nich následně bývají odvozovány operační programy na úrovni regionů NUTS 2.

Tabulka 1 - Vymezení jednotek NUTS a LAU, upraveno podle [9]

Jednotka	Počet jednotek	Vymezené území
NUTS 1	1	Česká republika
NUTS 2	8	Regiony soudržnosti – sdružené kraje Praha - tvořen územím hl. m. Prahy Střední Čechy - tvořen územím Středočeského kraje Jihozápad - tvořen územím krajů Jihočeského a Plzeňského Severozápad - tvořen územím krajů Karlovarského a Ústeckého Severovýchod - tvořen územím krajů Libereckého, Královéhradeckého a Pardubického Jihovýchod - tvořen územím krajů Vysočina a Jihomoravského Střední Morava - tvořen územím krajů Olomouckého a Zlínského Moravskoslezsko - tvořen územím kraje Moravskoslezského
NUTS 3	14	Kraje (VÚSC – Vyšší územně samosprávné celky), tj. 13 krajů+Praha Jihočeský, Jihomoravský, Karlovarský, Královéhradecký, Liberecký, Moravskoslezský, Olomoucký, Pardubický, Plzeňský, Praha, Středočeský, Ústecký, Vysočina, Zlínský
LAU 1 (dříve NUTS 4)	77	Okresy, tj. 77 okresů, Praha se na úrovni LAU 1 nečlení
LAU 2 (dříve NUTS 5)	6249	Obce

Strategie regionálního rozvoje ČR

Strategie vychází především ze Strategie udržitelného rozvoje ČR schválené usnesením vlády č. 1242/2004 a v ekonomické oblasti ze zpracované Strategie hospodářského růstu. V oblasti politiky soudržnosti navazuje na Národní rozvojový plán a Národní strategický referenční rámec. Strategie obsahuje zejména analýzu stavu regionálního rozvoje, charakteristiku silných a slabých stránek, příležitostí a hrozeb, strategické cíle regionálního rozvoje v ČR, vymezení státem

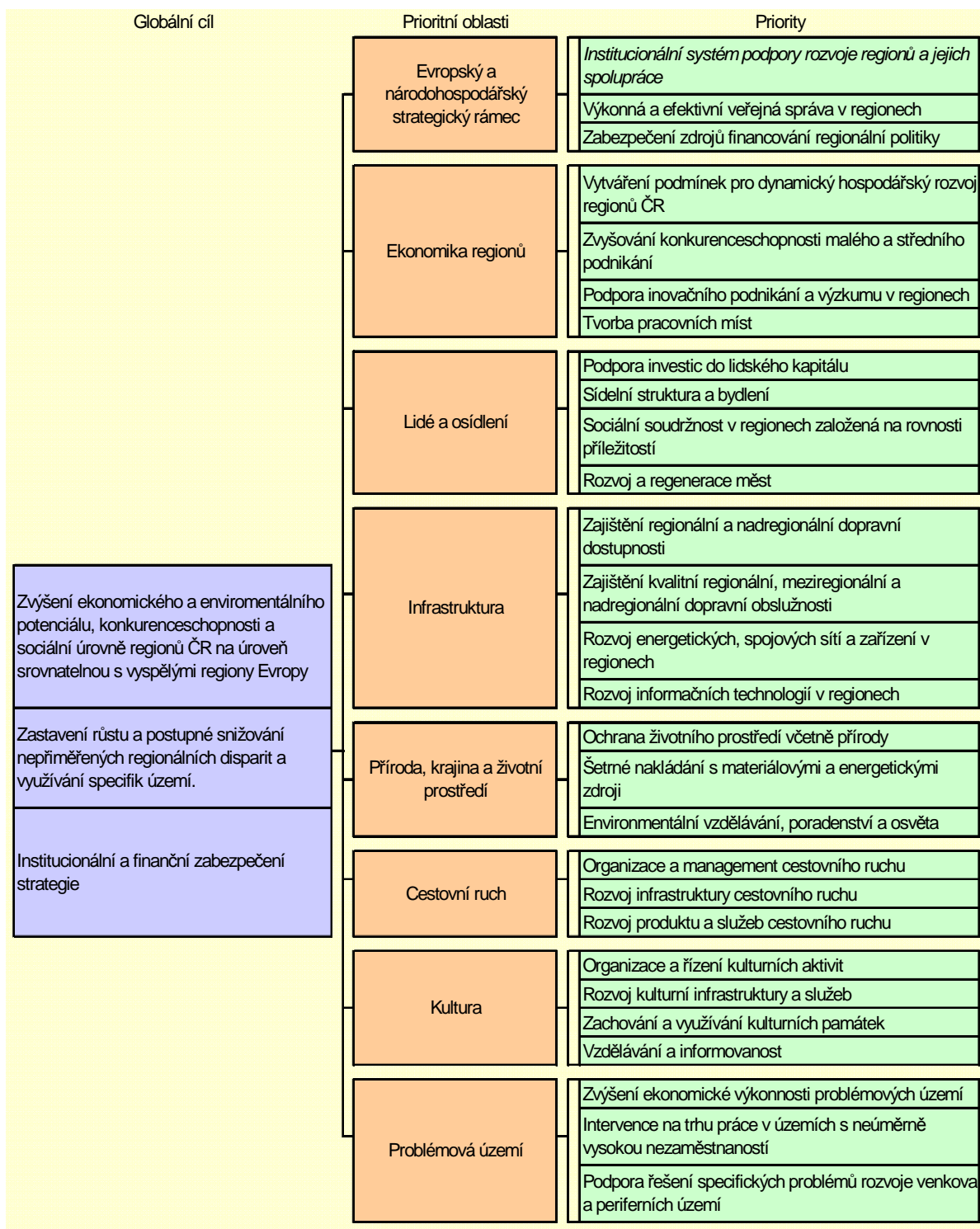
podporovaných regionů a doporučení dotčeným ústředním správním úřadům a krajům pro zaměření rozvoje odvětví spadajících do jejich působnosti.

V horizontu strategie, tj. okolo roku 2013, chce být ČR aktivním, ekonomicky výkonným a konkurenceschopným členem EU s parametry blízcími se průměru EU ve všech základních kritériích (HDP na obyvatele, zaměstnanost, sociální zabezpečení ap.) se způsobem a kvalitou života odpovídajícími naší historické tradici a postavení ČR v Evropě. Chce být regionem EU, který dosáhne takové úrovně, že již nebude mít nárok na podpory pro zaostalé regiony.

Pro naplnění strategické vize regionálního rozvoje ČR do roku 2013 [15] je stanoven globální cíl. Základní množina problémů, na které musí být strategie systematicky zaměřena, je rozčleněna do osmi prioritních oblastí, v jejichž rámci bylo definováno dvacet osm priorit regionálního rozvoje ČR. Při naplňování priorit zobrazených na obrázku 1 budou důsledně uplatňovány tři hlavní zásady trvalé udržitelnosti:

- minimalizace nároků na čerpání neobnovitelných a šetrné využívání obnovitelných přírodních zdrojů, surovin, energie a minimalizace záboru území,
- minimalizace negativních vlivů na prostředí, emisí do ovzduší a vod, kontaminace půd, produkce odpadů i hlukové zátěže a minimalizace potencionálních rizik a havárií,
- důsledná ochrana, případné zmnožení a zkvalitnění základního přírodního a lidského kapitálu.

U všech priorit je na následujících stranách stručně charakterizována současná situace, od které se pak odvíjí směr řešení problémů. Na základě specifikovaných kritérií je možno posuzovat plnění priorit.



Obrázek 1 - Rozdělení Strategie regionálního rozvoje na jednotlivé prioritní oblasti a priority [vlastní]

Evropský a národohospodářský strategický rámeček

Prioritní oblast je zaměřena především na spolupráci regionů ČR a EU, zvyšování výkonu veřejné správy a zajištění dostatečných finančních prostředků z fondů EU. Tyto cíle jsou blíže specifikovány v prioritách „*Institucionální systém podpory rozvoje regionů a jejich spolupráce*“, „*Výkonná a efektivní veřejná správa v regionech*“ a „*Zabezpečení zdrojů financování regionální politiky*“ [15].

Institucionální systém podpory rozvoje regionů a jejich spolupráce

Společný evropský prostor umožňuje efektivní spolupráci regionů mezi sebou, zejména přeshraniční spolupráci měst a regionů ČR a regionů EU a má potenciál zásadně přispět k hospodářskému a sociálnímu rozvoji.

Prioritou je rozvíjení informačních a komunikačních technologií ve všech krajích, jedná se například o služby e-governmentu pro občany a podniky, e-Zdravotnictví, e-Justice, e-Inclusion, e-Tax a dopravní systémy.

Pro účelné a efektivní rozhodování o způsobech podpory vybraným územím je nezbytnou podmínkou systematické a pravidelné monitorování, ale zejména hodnocení regionálního rozvoje a regionálních disparit.

Výkonná a efektivní veřejná správa v regionech

Ke zvýšení efektivnosti a kvality výkonu veřejné správy v regionech přispívá posílení úlohy obcí s rozšířenou působností v oblasti regionálního rozvoje a poskytování veřejných služeb. K naplnění cíle pomáhá i zjednodušení přístupů občanů a podnikatelů k veřejným službám a veřejné správě a zdokonalování a modernizace technik územního plánování na lokální, regionální a nadregionální úrovni.

Zabezpečení zdrojů financování regionální politiky

Z pohledu zajišťování dostatku zdrojů má základní význam sladění priorit české regionální politiky s evropskými programy, protože finanční prostředky pro posílení regionálního rozvoje jsou získávány nejen z veřejných rozpočtových a mimorozpočtových zdrojů, ale i ze strukturálních fondů EU. Soukromé zdroje se v rozvoji území prozatím téměř

neuplatňují, neboť na veřejně soukromá partnerství nejsou privátní a veřejné subjekty ani legislativní prostředí připraveny.

Předními subjekty podílejícími se na naplňování okruhu Evropský a národohospodářský strategický rámec jsou Ministerstvo pro místní rozvoj (MMR), které v programovém období 2007 - 2013 realizuje pět bilaterálních Operačních programů (OP) Přeshraniční spolupráce, OP Nadnárodní spolupráce a OP Mezuregionální spolupráce, Ministerstvo dopravy (MD) s OP doprava. Dále pak své výzvy zveřejňuje Ministerstvo průmyslu a obchodu (MPO), Ministerstvo školství, mládeže a tělovýchovy (MŠMT), Ministerstvo vnitra (MV), Ministerstvo financí (MF) a kraje.

Kritéria, na jejichž základě lze sledovat naplňování cílů, jsou uvedena společně s jednotkami měřitelnosti a se zdrojem dat v tabulce 2.

Tabulka 2 – Evropský a národohospodářský strategický rámec [vlastní]

Název kritéria	Měřitelnost	Zdroj dat
HDP na 1 obyvatele	mil. Kč	Český statistický úřad (ČSÚ)
Hustota zalidnění	počet obyv./km ²	ČSÚ
Míra nezaměstnanosti	%	ČSÚ, úřady práce (ÚP)
Občané využívající internet pro komunikaci s veřejnou správou	% uživatelů/počet obyv.	ČSÚ
Digitalizované dokumenty	% digit./celk. počet dok.	obce
Úřady s elektronickou spisovou službou a elektronicky řízeným oběhem dokumentů	% úř. s el. služ. a oběhem dok./celk. poč. úřadů	MV, krajské úřady (KÚ), obce
Kontaktní místa veřejné správy (CzechPoint)	počet	CzechPoint url http://czechpoint.cz
Nové plně elektronizované agendy veřejné správy	počet	KÚ
Společné projekty přeshraniční spolupráce regionů	počet, Kč	MMR, KÚ

Ekonomika regionů

Jedním z hlavních ekonomických cílů je vytvořit stabilní podnikatelské prostředí a dále ho rozvíjet. Pozornost je věnována především využívání brownfields, rozvoji malého a středního podnikání, propojení podnikání s vědou a výzkumem a v neposlední řadě také aktivní politice zaměstnanosti. Definované priority: „*Vytváření podmínek pro dynamický hospodářský rozvoj regionů*“, „*Zvyšování konkurenceschopnosti malého a středního podnikání*“, „*Podpora inovačního podnikání a výzkumu v regionech*“ a „*Tvorba pracovních míst*“ ukazují cestu, jak při řešení základních úkolů postupovat [15].

Vytváření podmínek pro dynamický hospodářský rozvoj regionů

Pro regionální rozvoj je prvořadou podmínkou podpora podnikatelského prostředí, a to jak v oblasti finančních nástrojů, tak v oblasti vnějších tržních kontaktů. Priorita je zaměřena na nové využití opuštěných, již jednou urbanizovaných ploch (brownfields), neboť jsou pro obce velkou zátěží. Vedle toho využití již jednou urbanizovaných ploch sníží tlak na rozšiřování zástavby na zemědělské pozemky, což je zcela v souladu se strategií udržitelného rozvoje. Rozvoj regionů je podpořen i přílivem nových investorů prostřednictvím investičních pobídek.

Zvyšování konkurenceschopnosti malého a středního podnikání

Priorita je orientována na rozvoj funkce malého a středního podnikání jako stabilní široké podnikatelské základny zajišťující různorodé lokální potřeby obyvatel, obcí a krajů ve výrobních i spotřebních službách. Klade za cíl zvyšovat hospodářský růst a zaměstnanost, konkurenceschopnost malého a středního podnikání při uplatnění na domácím i zahraničním trhu a jejich odolnost vůči vlivům otevřeného trhu EU. Součástí priority je rozvoj podnikatelských center s inkubátory, podpora institucí poskytujících informace a poradenství nebo podněcování sdružování podniků do sítí.

Podpora inovačního podnikání a výzkumu v regionech

Ve srovnání s vyspělými státy se regiony ČR odlišují především v nedostatečném propojení výzkumu a vývoje s podnikáním a komerčním využitím nových poznatků (inovací produktů i technologií). Rozvoj inovačního podnikání je zaměřen na rozvoj nehmotných faktorů

konkurenceschopnosti v podnicích, používání technologicky vyspělejších technologií, které jsou ekologické a energeticky šetrné. Bude se usilovat o vytvoření podmínek pro vznik nebo rozšíření výzkumných a vývojových kapacit v regionech s jejich nízkým zastoupením, protože jde o limitující článek jejich dalšího rozvoje.

Tvorba pracovních míst

Záměrem je vytvořit podmínky pro dostatečnou tvorbu pracovních míst ve výrobní sféře a službách, protože nedostatečná tvorba nových pracovních míst značně zatěžuje regionální trhy práce a způsobuje vysokou nezaměstnanost, nejhorší situace je v tomto směru v Moravskoslezském, Ústeckém a Olomouckém kraji. Zvýšení zaměstnatelnosti napomáhá aktivní politika zaměstnanosti zahrnující rekvalifikace, dotace na náklady spojené se zabezpečením odborné praxe absolventů nebo se získáním kvalifikace mladistvých pracovníků, dotace na zřízení a provoz chráněných míst v chráněných dílnách a chráněných pracovištích pro zdravotně postižené občany, dále dotace na vytváření veřejně prospěšných prací a příspěvky na zřízení společensky účelných pracovních míst. Aktivní politika zaměstnanosti zahrnuje i širokou škálu poradensko-informačních služeb orientovaných zejména na volbu a změnu povolání a další profesní vzdělávání a investiční pobídky. Vytváření pracovních míst u nově příchozích podnikatelů bude podněcováno nabídkou podnikatelských nemovitostí a kvalitní technickou infrastrukturou. Příspěť má i vytvoření a provozování národního informačního systému poskytujícího přehled o nabídce pracovních míst a o možnostech získávání a rozšiřování rekvalifikace.

Subjekty podílejícími se na naplňování cílů jsou především MPO, které vytvořilo Národní klastrovou strategii 2005 - 2008, kterou vláda ČR následně 13. 3. 2005 schválila. Vypracovalo také pro období let 2007 - 2013 OP Podnikání a inovace, který je hlavním programovým dokumentem realizace politiky hospodářské a sociální soudržnosti v sektoru průmyslu a významným nástrojem realizace Koncepce rozvoje malého a středního podnikání na období 2007 - 2013 schválené usnesením vlády České republiky č. 392/2006. Pro využívání prostředků ze strukturálních fondů EU v programovacím období 2007-2013 připravilo MPO rovněž OP Podnikání a inovace, který byl dne 3. prosince 2007 schválen Evropskou komisí.

Dalším dokumentem, na jehož přípravě se jako jeden z předkladatelů podíleli i zástupci MPO, je Národní inovační politika ČR na léta 2005 až 2010, která byla schválena dne 7. července 2005 usnesením vlády č. 851. Neméně důležité jsou také projekty výzkumu a vývoje zveřejňované na stránkách MPO, Podpora podnikatelských aktivit a prosazování rovných příležitostí mužů a žen, Program odborného růstu pracovníků - PROFESE, systém investičních pobídek a Program na podporu podnikatelských nemovitostí a infrastruktury, který je zaměřen na projekty výstavby a regenerace nemovitostí pro podnikání, včetně příslušné infrastruktury. MMR se zapojilo programem Podpora regionálního rozvoje obsahujícím v roce 2008 následující podprogramy: Podpora úprav bývalých vojenských areálů k obecnímu využití, Program obnovy venkova, Obnova obecního a krajského majetku postiženého živelní nebo jinou pohromou a v neposlední řadě také účelové podpory výzkumu a vývoje přispívající k celkovému rozvoji regionů. MŠMT zpracovalo OP Vzdělávání pro konkurenceschopnost a v současnosti vypracovává OP Výzkumu a vývoj pro inovace - nejnovější návrh byl předložen vládě k projednání dne 31. 3. 2008. Ministerstvo práce a sociálních věcí (MPSV) připravilo OP Lidské zdroje a zaměstnanost, OP Praha Adaptabilita je řízen a implementován Magistrátem hlavního města Prahy.

Sledovanými kritérii mohou být kritéria uvedená v tabulce 3.

Tabulka 3 – Ekonomika regionů [vlastní]

Název kritéria	Měřitelnost	Zdroj dat
Brownfields v území	počet	CzechInvest, MPO
Malé a střední podniky	počet	ČSÚ
Podíl malých a středních podniků na zaměstnanosti	%	ČSÚ
Podnikatelské inkubátory	počet	CzechInvest
Vývoj mezd (nárůst, pokles)	% součas./min. období	ČSÚ, MPSV
Zaměstnanost podle sektoru	%	ČSÚ, MPSV
Míra nezaměstnanosti	%	ČSÚ, MPSV
Rekvalifikovaní občané (nárůst, pokles)	% součas./min. období	ČSÚ
Zaměstnanost rekvalifikovaných	% zaměst. rekval./ celk. poč. rekval.	ČSÚ, MPSV
Podíl výdajů na výzkum a vývoj na HDP	%	ČSÚ
Přihlášky vynálezů a udělené patenty	počet	Výzkum a vývoj v ČR, ČSÚ
Inovační klastry	počet	CzechInvest
Výzkumní pracovníci v krajích	% prac. v krajích/ celk. poč. prac.	ČSÚ
Výdaje vládního sektoru do vědy a výzkumu	% výdaje krajům/ celk. výdaje	ČSÚ
Vědeckotechnologické parky	počet	CzechInvest, MPO
Přímé zahraniční investice	% invest. krajům/ celk. invest.	Česká národní banka (ČNB)
Podpořené projekty na rozvoj podnikatelského prostředí	počet	CzechInvest

Lidé a osídlení

V rámci této prioritní oblasti se řeší otázky týkající se nabídky a kvality vzdělávání, počítačová gramotnost obyvatelstva, otázky z oblasti územně plánovací činnosti a bytového fondu, stav veřejných prostranství a kvality života. Není opomenuta ani problematika diskriminace a kvalita zdravotní péče. Tyto a mnohé další záležitosti jsou přiblíženy v prioritách „Podpora investic do lidského kapitálu“, „Sídlní struktura a bydlení“, „Sociální soudržnost v regionech založená na rovnosti příležitostí“ a „Rozvoj a regenerace měst“ [15].

Podpora investic do lidského kapitálu

Jedním z charakteristických rysů vzdělanostní společnosti jsou vysoké investice do lidského kapitálu. ČR v těchto investicích zaostává za vyspělými zeměmi, čímž je ohrožována její budoucí konkurenceschopnost.

Hlavním záměrem priority jsou účinná opatření k řešení nedostatečného souladu mezi nabídkou vzdělávání a požadavky trhu práce, má proto docházet k propojení počátečního vzdělávání s praxí s co největším zapojením zaměstnavatelů a sociálních partnerů. Řešení dále spočívá v těsné koordinaci a integraci systémů poradenství na školách a úřadech práce a zpřístupňování informací o nabídce vzdělání, kvalitě vzdělávacích institucí a uplatnění jejich absolventů. Z regionálního hlediska je významné i posilování počítačové gramotnosti obyvatel a stabilizace kvalifikovaných pracovních sil ve zdravotnictví.

Sídlní struktura a bydlení

Sídlní struktura prodělává významné změny související s poklesem zaměstnanosti v zemědělství a průmyslu. Ve venkovských a v pohraničních oblastech došlo k jednorázovému poklesu zaměstnanosti bez náhrady, což má za následek odchod mladých a kvalifikovaných pracovníků do větších měst s větší nabídkou pracovních příležitostí, s lepší dopravní dostupností a lepší kvalitou života a zvyšování průměrného věku zbývajících obyvatel.

Priorita je zaměřena na aktivity podporující vznik nových pracovních příležitostí zejména ve venkovském prostoru a pohraničních oblastech s novými členskými zeměmi EU. Dále se počítá s příspěvky k obnově a modernizaci bytového fondu, především panelových domů

a s podporou v územně plánovací činnosti, která je podmínkou a předpokladem zvýšení potenciálu regionů i obcí.

Sociální soudržnost v regionech založená na rovnosti příležitostí

Základním předpokladem je udržení odpovídající kvality vztahů mezi jednotlivci a skupinami, a jejich další kvalitativní rozvoj. Mezi hlavní problémy sociální soudržnosti v ČR je třeba zařadit nedostatečnou soudržnost těchto vztahů u etnických menšin, osob dlouhodobě nezaměstnaných a osob s potížemi při návratu na trh práce.

Na řešení problémů vztahů většinové populace a etnických menšin jsou zaměřeny aktivity přispívající k odstraňování příčin sociálního vyloučení a aktivity seznamující veřejnost s kulturními zvyklostmi etnických menšin. U osob vstupujících na trh práce se opatření zaměřuje na eliminace projevů diskriminace, ať už se jedná o matky s dětmi, menšiny nebo starší věkové skupiny obyvatelstva. V oblasti zdravotní péče je prioritou zaměřena zejména na modernizaci zdravotnických zařízení a investice pro vybrané přístrojové vybavení zdravotnických zařízení. Podpora je určena i komplexní péči o seniory včetně péče hospicové.

Rozvoj a regenerace měst

Přestože města plní mnohé funkce pro svá okolí, potýkají se se specifickými problémy. Města s historickým jádrem jsou vystavena problémům s vylidňováním (Praha, Brno, Plzeň), neboť charakter historické zástavby vytěsňuje bydlící občany a podnikatele do jejich okrajových částí.

Je třeba uplatňovat nástroje, které do center měst vrátí potřebné služby a obchod. V tomto smyslu mohou pomoci i různé systémy „zvýhodněných nájmu“, dotací při nákupu nemovitostí, dotací na opravy nemovitostí a podobně. V okrajových částech měst se činnosti zaměří na řešení problémů jako je kriminalita a zhoršující se kvalita života v chátrajících částech měst, neuspokojivý stav veřejných prostranství a veřejné zeleně. V některých městech byl soustředěn těžký průmysl, který nyní prochází útlumem a přechod na jiné hospodářské aktivity je obtížný a pomalý. Další města jsou ohrožena odchodem armády nebo zánikem rozvinutých aktivit. Také pro tato města se budou hledat nová uplatnění blíže specifikována v regionálních operačních programech.

Subjekty přispívajícími k na naplňování cílů problémového okruhu Lidé a osídlení jsou MPSV, které zpracovává Národní akční plán sociálního začleňování 2008 - 2010, ČR bude Národní zprávu předkládat Evropské komisi do 15. září 2008. MPSV spravuje také projekt Systém kvality v sociálních službách. MMR vypracovalo Politiku územního rozvoje ČR 2008, což je celostátní nástroj územního plánování, který slouží zejména pro koordinaci územního rozvoje na celostátní úrovni, MMR také vyhláší pro rok 2008 v oblasti bytové politiky čtyři dotační programy: program Podpora oprav domovních olověných rozvodů, program Výstavba technické infrastruktury, program Výstavba podporovaných bytů a program Podpora regenerace panelových sídlišť. MŠMT se zapojilo programem Mládež v akci, který byl v konečné podobě schválen rozhodnutím Evropského parlamentu a Rady č. 1719/2006/EC z 15. listopadu 2006, program byl vybaven celkovým rozpočtem 885 mil. eur. Vyhlásilo rovněž Program na podporu integrace romské komunity a Program na podporu romských žáků středních škol. MPO realizuje Program odborného růstu pracovníků – PROFESE. Ministerstvo zemědělství (MZe) zpracovalo OP Rozvoj venkova a multifunkční zemědělství a Ministerstvo zdravotnictví (MZd) se chce podílet na OP v gesci jiných ministerstev (MŠMT ČR, MPSV ČR a MŽP ČR), především na projektech vzdělávání zdravotnických pracovníků, na projektech v oblasti vědy a výzkumu nebo například na investicích do čistíren odpadních vod ve zdravotnických zařízeních. Nemá vlastní OP.

Měřítko, na jejichž základě lze sledovat rozvoj krajů jsou uvedena v tabulce 4.

Tabulka 4 – Lidé a osídlení [vlastní]

Název kritéria	Měřitelnost	Zdroj dat
Regenerované byty	% regener./poč. bytů	ČSÚ
Revitalizované území	ha, % revit./celková rozloha území	ČSÚ
Městské obyvatelstvo	%	ČSÚ
Vývoj HDP	% součas./min. období	ČSÚ
Míra nezaměstnanosti	%	ČSÚ, KÚ, MPSV
Vzdělanostní struktura obyvatel starších 15 let	%	ČSÚ
Podniky	počet	ČSÚ
Velikost podniků podle kategorií	%	ČSÚ
Soukromí podnikatelé	počet	ČSÚ
Investiční pobídky	počet	CzechInvest
Výdaje na obnovu a modernizaci panelového bytového fondu	mil. Kč	MMR
Zařízení sociální péče	počet na 1000 obyv.	ČSÚ
Lůžka v zařízeních sociální péče	počet na 1000 obyv.	ČSÚ, MPSV

Infrastruktura

Prioritní oblast se soustřeďuje v prioritách „Zajištění regionální a nadregionální dopravní dostupnosti“, „Zajištění kvalitní regionální, meziregionální a nadregionální dopravní obslužnosti“, „Rozvoj energetických a spojových sítí a zařízení v regionech“ a „Rozvoj informačních technologií v regionech“ na otázky spojené s budováním a modernizací dopravních sítí a jejich napojování na dopravní sítě sousedních států, na technický stav přenosových soustav a možnost přístupu k internetu [15].

Zajištění regionální a nadregionální dopravní dostupnosti

Vzhledem k tomu, že polovina regionů ČR není napojena na dálniční síť, modernizace základní silniční i železniční infrastruktury probíhá nedostatečným tempem, chybějí komunikace vyšších tříd propojující krajská města, obchvaty měst a obcí a údržba a modernizace komunikací zaostává, je prioritou zaměřena na postupnou dostavbu dálniční sítě a rychlostních silnic v hlavních dopravních směrech, včetně potřebných silničních připojení. Záměrem je též pokračování modernizace, obnovy a dobudování připojení příhraničních regionů na dopravní síť okolních států. Situace na železnici je obdobná. Kromě hlavních železničních koridorů je třeba modernizovat a realizovat údržbu regionálních tratí. Podpora modernizace regionálních letišť včetně jejich komerčního zázemí, pravděpodobně povede k jejich využití pro nákladní dopravu a speciální služby v civilní dopravě. Upřednostňuje se budování intermodálních terminálů kombinované dopravy a veřejných logistických center. Řízení a usměrňování dopravy ve prospěch šetrnějších druhů dopravy bude řešeno pomocí telematiky. Součástí aktivit je také vzájemné propojení regionů koordinovanou sítí cyklistických, jezdeckých a turistických tras v návaznosti na trasy vyššího významu.

Zajištění kvalitní regionální, meziregionální a nadregionální dopravní obslužnosti

Kvalita dostupnosti velkých měst je na velmi dobré úrovni, ale směrem k málo zalidněným oblastem a pohraničí se prudce zhoršuje, což má za následek obtížné dojíždění za prací a velmi špatnou dostupnost o víkendech. Je nutné zvýšit nabídku i kvalitu hromadné dopravy. Model hromadné dopravy musí být vícevrstevný, řešení problému předpokládá zpracování plánu dopravní obslužnosti na krajské úrovni.

Další snahy budou orientovány na zvýšení kvality a atraktivity městské hromadné dopravy. Integrované dopravní systémy v okolí velkých měst umožní taktové napojení do center především prostřednictvím kolejové dopravy. Přestupy z osobních prostředků na hromadnou dopravu budou umožněny na záchytných parkovištích Park & Ride, která je třeba zřizovat na předměstích a u železničních stanic.

Rozvoj energetických a spojových sítí a zařízení v regionech

Hospodářský rozvoj regionů do značné míry ovlivňuje vyhovující přenosová a rozvodová soustava, je proto nutné dbát o udržení jejího trvale dobrého stavu.

Priorita je orientována na celkové zvýšení technické úrovně infrastrukturních zařízení a sítí a odstranění rozdílů ve vybavení regionů. Záměrem je rovněž trvale snižovat ztráty, ke kterým dochází při přenosu jednotlivých médií z míst jejich výroby směrem ke konečným spotřebitelům vlivem nedostatečného technického stavu přenosových soustav. I nadále bude usilováno o zvýšení spolehlivosti rozvodných systémů a zvýšení podílu obyvatel připojených na veřejné vodovody.

Rozvoj informačních technologií v regionech

Telekomunikační infrastruktura prošla v uplynulém období velmi dynamickým vývojem, nicméně v zavádění nejnovějších technologií a jejich využívání širokými vrstvami obyvatelstva v porovnání se zbytkem Evropy ČR zaostává. Největší disparity lze vysledovat v přístupu k vysokorychlostnímu internetu, jehož poskytovatelé se soustředí zejména na centra osídlení, menší a vzdálenější lokality jsou na okraji zájmu.

Podpora se orientuje na zavádění širokopásmového internetu, budování míst veřejného přístupu k internetu, infrastrukturu Integrovaného záchranného systému na národní i regionální úrovni. Pozornost bude věnována také zvýšení spolehlivosti, kapacity a rychlosti telekomunikačních sítí a zvýšení podílu obyvatelstva připojeného k internetu.

V oblasti infrastruktury je nejvíce činné MD, které vypsalo OP Infrastruktura a OP Doprava, MPO a kraje.

Sledovaná kritéria jsou zobrazena v tabulce 5.

Tabulka 5 – Infrastruktura [vlastní]

Název kritéria	Měřitelnost	Zdroj dat
Délka silniční sítě	km	Ředitelství silnic a dálnic (ŘSD), MD
Délka dálniční sítě	km	ŘSD, MD
Modernizované silnice I. třídy	km	ŘSD, MD
Modernizované silnice II. třídy	km	KÚ
Modernizované silnice III. třídy	km	KÚ
Hustota silniční infrastruktury	km/km ²	ŘSD+dopočet
Hustota železniční infrastruktury	km/km ²	Správa železniční dopravní cesty+dopočet
Podíl jednotlivých druhů dopravy na výkonech v osobní dopravě	%	ČSÚ, MD
Podíl jednotlivých druhů dopravy na výkonech v nákladní dopravě	%	ČSÚ, MD
Domácnosti s přístupem k vysokorychlostnímu internetu	%	ČSÚ
Obce s veřejným přístupem k internetu	počet	KÚ, obce
Celkové dopravní výkony silniční dopravy	tuny	ČSÚ, MD
Modernizované elektrické rozvodné sítě	délka	MPO

Příroda, krajina a životní prostředí

Prioritní oblast se zabývá zejména zábory půdy a efektivností zástavby území, protipovodňovými opatřeními, množstvím produkovaných odpadů a jejich využitím a environmentálním vzděláváním a osvětou. Bližší informace poskytují priority „*Ochrana životního prostředí včetně přírody*“, „*Šetrné nakládání s materiálovými a energetickými zdroji*“ a „*Environmentální vzdělávání, poradenství a osvěta*“ [15].

Ochrana životního prostředí včetně přírody

Přes snižování a následnou stabilizaci celkových emisí hlavních znečišťujících látek dochází u některých k významnému překračování imisních limitů. Jedním ze záměrů je tudíž zlepšení

kvality ovzduší ve městech. Pro zlepšení stavu ovzduší bude realizován Integrovaný národní program snížení emisí s důrazem na omezování všech zdrojů emisí.

V 90. letech došlo k výraznému zlepšení čistoty vodních toků, přesto kvalita vody některých řek vykazuje vysokou míru znečištění. V rámci zlepšování kvality povrchových a podzemních vod se bude pokračovat v budování kanalizačního systému a čistíren odpadních vod.

Problémem je také využívání půdy, kdy na jedné straně dochází k významným záborům a na straně druhé narůstá počet brownfields. Zde bude kladen důraz na snižování podílu záborů půdy a zvyšována efektivnost využití zastavěných území, budou aktualizovány regionální seznamy priorit pro odstraňování starých zátěží s cílem získání aktuálních údajů o ohrožení.

Součástí priority jsou také preventivní opatření k ochraně území před povodněmi, prostřednictvím obnovy narušeného vodního režimu krajiny. V souvislosti s dokončením implementace soustavy Natura 2000 bude dokončen proces právní ochrany evropsky významných lokalit a budou posíleny snahy o snížení zornění zemědělské půdy ve prospěch trvalých travních porostů.

V oblasti přírodních zdrojů bude pozornost zaměřena na zvýšenou ochranu neobnovitelných a pomalu obnovitelných zdrojů a snížení negativních dopadů na krajinu při jejich využívání.

Šetrné nakládání s materiálovými a energetickými zdroji

V posledním desetiletí došlo v ČR k výraznému zlepšení situace v oblasti snižování energetické a materiálové náročnosti výroby, přesto zde ještě existují značné rezervy. Při řešení bude důraz kladen na zvýšení podílu energie získané z obnovitelných zdrojů při současném celkovém snižování spotřeby energie. U obnovitelných zdrojů musí být respektována rychlost jejich regenerace nebo jejich omezené zásoby. Priorita se zaměří i na omezování množství vznikajících odpadů, zvyšování podílů tříděných složek a podporu jejich materiálového a energetického využití.

Environmentální vzdělávání, poradenství a osvěta

V současné době není obyvatelstvo ČR dostatečně informováno o principech trvale udržitelného rozvoje a není ani dostatečně připraveno na uplatňování těchto principů v praxi. Záměrem priority je přispět k vybudování regionálních systémů environmentálního vzdělávání, výchovy a osvěty, které se pozitivně projeví na šetrnějším přístupu společnosti k životnímu prostředí. V oblasti školství jsou již základní principy zapracovány do klíčových výukových předmětů. Důraz bude také kladen na prohloubení zapojení veřejnosti do rozhodování o životním prostředí na úrovni regionů a zajištění lepší přístupnosti k relevantním informacím.

Zúčastněnými subjekty podílejícími se na naplňování priorit okruhu Příroda, krajina a životní prostředí jsou Ministerstvo životního prostředí (MŽP), které realizuje OP Životní prostředí, MZe s OP rybníkářství a OP Rozvoj venkova a multifunkční zemědělství, MŠMT Program na podporu činnosti nestátních neziskových organizací působících v oblasti environmentálního vzdělávání, výchovy a osvěty v roce 2008, MMR, MPO a kraje.

Posuzovaná kritéria jsou uvedena v tabulce 6.

Tabulka 6 – Příroda, krajina a životní prostředí [vlastní]

Název kritéria	Měřitelnost	Zdroj dat
Emise oxidu uhličitého	tuny	Český hydrometeorologický ústav (ČHMÚ), ČSÚ
Emise oxidu siřičitého	tuny	ČHMÚ, ČSÚ
Emise oxidů dusíku	tuny	ČHMÚ, ČSÚ
Recyklovaný, spalovaný a skládkovaný odpad	% na celkovém množ.	ČSÚ
Obyvatelstvo zásobované pitnou vodou z veřejných vodovodů	% zásob. obyv./celk. poč. obyv.	ČSÚ, Regionální a informační servis, Cenzus veřejných vodovodů a kanalizací ČR 2002
Obyvatelstvo napojené na veřejnou kanalizaci	% napoj. obyv./celk. poč. obyv.	ČSÚ, Cenzus veřejných vodovodů a kanalizací ČR 2002
Obyvatelstvo napojené na veřejnou kanalizaci s čističkou odpadních vod	% napoj. obyv./celk. poč. obyv.	ČSÚ, Cenzus veřejných vodovodů a kanalizací ČR 2002
Plochy lesů	% lesů/celk. rozloha	Nadace Partnerství, Regionální informační servis, ČSÚ
Chráněná území	% chráněn. území/celk. rozloha	Regionální informační servis, ČSÚ, EKOserver
Podíl investice na ochranu životního prostředí na HDP	%	ČSÚ
Výdaje na ochranu životního prostředí	Kč/obyv.	ČSÚ + dopočet
Síť ekologických poraden a středisek ekologické výchovy v ČR	počet	Cenia, Ekocentrum Paleta

Cestovní ruch

Oblast cestovního ruchu je zaměřena na zvýšení úrovně oboru pomocí klasifikace a certifikace zařízení, využívání moderních technologií a podpory aktivit směřujících k prodloužení délky a kvality pobytu návštěvníků. Tyto cíle jsou přiblíženy v prioritách „*Organizace a management cestovního ruchu*“, „*Rozvoj infrastruktury cestovního ruchu*“ a „*Rozvoj produktů a služeb cestovního ruchu*“ [15].

Organizace a management cestovního ruchu

Produkty a služby cestovního ruchu jsou v současnosti nabízeny nekoordinovaně a často jim chybí marketingové řízení, což se v praxi projevuje nedostatečnými službami zákazníkům. Kvalita služeb je poznamenána sezónností cestovního ruchu a nízkými průměrnými mzdami, které odrazují kvalifikované zaměstnance.

Podpora bude věnována vhodným formám dalšího profesního vzdělávání a uplatňování marketingového řízení v zařízeních cestovního ruchu. Koordinace dílčích služeb bude zajišťována zejména spoluprací veřejného a soukromého sektoru na úrovni krajů i obcí. Ke zvýšení úrovně oboru přispěje aplikace národních či mezinárodních standardů cestovního ruchu v ubytovacích a stravovacích službách a certifikace kvality služeb.

Rozvoj infrastruktury cestovního ruchu

Cestovní ruch byl v minulosti rozvíjen spíše kolektivní formou, až v 90. letech došlo k významnějším změnám. Nárůst kvality a celkové kapacity zařízení zaznamenala nejvíce Praha a atraktivní střediska s dobrou dopravní dostupností.

Strategické aktivity jsou orientovány především na investice do infrastruktury cestovního ruchu, rozvíjena budou nejen základní, ale i doplňková zařízení, která mají zvýšit atraktivitu území. Činnosti budou směřovat také k rozšiřování využití informačních a komunikačních technologií v oblasti cestovního ruchu, díky kterým bude usnadněna výměna informací o turistických možnostech a jejich zprostředkování návštěvníkům.

Rozvoj produktů a služeb cestovního ruchu

Všechny regiony ČR disponují relativně pestrou škálou kulturně-historických a přírodních atraktivit, ale stav cestovního ruchu napovídá, že tento potenciál není regiony adekvátně využit, nehledě na nedostatek volnočasových aktivit v nabídce služeb.

Priorita bude realizovaná podporou rozšiřování nabídky doplňkových služeb cestovního ruchu s důrazem na zábavu, sport, kulturu a poznání. Budou podporovány služby přispívající k využití přírodního potenciálu a kulturního dědictví regionů a zvýšení cestovního ruchu mimo sezónu a mimo tradiční destinace. K prodloužení délky a kvality pobytu návštěvníků budou přispívat balíky služeb.

Subjekty podílejícími se na naplňování cílů jsou MMR, které provádělo Státní program podpory cestovního ruchu ze dne 4. února 2004 schválen na roky 2004 - 2007. Zaměřen byl na rozvoj lázeňství, doprovodné infrastruktury cestovního ruchu pro sportovně rekreační aktivity a na podporu prezentace ČR jako destinace cestovního ruchu, dále pak MPSV, kraje a obce.

Hodnocení okruhů může být provedeno na základě kritérií zobrazených v tabulce 7.

Tabulka 7 – Cestovní ruch [vlastní]

Název kritéria	Měřitelnost	Zdroj dat
Klasifikovaná a certifikovaná zařízení v oblasti cestovního ruchu	počet	Asociace hotelů a restaurací ČR
Ubytovací zařízení	počet	Regionální informační servis
Podíl subjektů nabízejících doplňkové služby (balíky služeb) na všech subjektech	%	dotazníkové šetření
Propagační kampaně na produkty v oblasti cestovního ruchu	počet	KÚ
Tržby z cestovního ruchu	mil. Kč	ČSÚ
Podíl regionů na kapacitě registrovaných ubytovacích zařízení ČR	%	ČSÚ
Podíl krajů na návštěvnosti ČR	%	ČSÚ

Kultura

Hlavním cílem v oblasti kultury je zvýšení přitažlivosti kulturních památek a akcí pomocí marketingového řízení a modernizace kulturní infrastruktury. Upřesnění tohoto i ostatních cílů přinášejí priority „*Organizace a řízení kulturních aktivit*“, „*Rozvoj kulturní infrastruktury a služeb*“, „*Zachování a využívání kulturních památek*“ a „*Vzdělávání a informovanost*“ [15].

Organizace a řízení kulturních aktivit

V oblasti kultury podobně jako v cestovním ruchu chybějí kvalifikovaní lidé a důsledné uplatňování marketingových nástrojů. Úkolem priority bude dosažení profesního vzdělávání

pracovníků, uplatňování marketingového řízení kulturních institucí a akcí a v neposlední řadě posílení regionální spolupráce.

Rozvoj kulturní infrastruktury a služeb

ČR disponuje rozsáhlou a strukturovanou sítí kulturních zařízení, problém však spočívá v jejich zastaralosti, těsné vazbě na státní rozpočet a v nízké kvalitě kulturního života venkovského prostoru. Investice budou vkládány do modernizace kulturní infrastruktury a do kulturních akcí místního, regionálního a nadregionálního významu. Pomoc se bude dále orientovat i na instituce zajišťující kulturní služby.

Zachování a využívání kulturních památek

Česká republika patří mezi země s rozsáhlým kulturním bohatstvím, ať už se jedná o počet kulturních památek, nebo jejich formy. Priorita je zaměřena na zajištění obnovy a rekonstrukce kulturních památek regionů, zejména těch, které jsou pro jednotlivé regiony specifické a typické.

Vzdělávání a informovanost

V ČR se upřednostňují národní kulturní zájmy nad zájmy regionálními a lokálními, což by se v budoucnu mělo změnit. Dojde k podpoře projektů zaměřených na místní a regionální kulturu a k zavádění vzdělávacích modulů z oblasti kultury do škol. Budou podporovány projekty v oblasti digitalizace movitého i nemovitého památkového fondu.

Zúčastněnými subjekty v oblasti Kultury jsou Ministerstvo kultury (MK) uskutečňující programy ze všech oborů kultury, na jejichž základě lze žádat o příspěvek ze státního rozpočtu, MŠMT a kraje.

Sledovaná kritéria jsou zachycena v tabulce 8.

Tabulka 8 – Kultura [vlastní]

Název kritéria	Měřitelnost	Zdroj dat
Zregenerované nemovité kulturní památek	%	MK
Veřejně přístupné památek z celkového počtu evidovaných	počet, %	MK, KÚ
Projekty zvyšujících atraktivitu měst	počet	KÚ
Kulturní instituce v krajích	počet	KÚ, obce
Kulturně-vzdělávacích zařízení	počet, %	MK, KÚ

Problémová území

Prioritní oblast se zaměřuje na strukturálně postižené regiony, zvláště na problém nezaměstnanosti a vyliďňování venkovských oblastí, jak je uvedeno v prioritách „Zvýšení ekonomické výkonnosti problémových území“, „Intervence na trhu práce v územích s neúměrně vysokou nezaměstnaností“ a „Podpora řešení specifických problémů rozvoje venkova a periferních území“ [15].

Zvýšení ekonomické výkonnosti problémových území

Prorůstové orientaci strategie dosud brání existence regionálních disparit vyžadujících soustředěnou podporu státu. Navrhovaná opatření by měla pomoci k dosažení takové úrovně regionů, aby je již nebylo nutné označovat jako regiony strukturálně postižené. Tento cíl je průřezový, obsahuje tedy aktivity ostatních priorit, které jsou zacíleny na problémové regiony.

Intervence na trhu práce v územích s neúměrně vysokou nezaměstnaností

Oblastí vzniku největších regionálních disparit je nezaměstnanost. Tento problém je o to závažnější, že většina uchazečů o práci je nezaměstnaná dlouhodobě z důvodu nedostatečného počtu pracovních míst nebo nedostatečné kvalifikace. Aktivity vedoucí ke zlepšení stavu jsou zaměřeny především na cílené vzdělávání a rekvalifikace uchazečů. Bude také rozšířeno budování středisek motivace, dostupného vzdělávání a pracovní rehabilitace.

Podpora řešení specifických problémů rozvoje venkova a periferních území

V důsledku urbanizačních vlivů dochází k dlouhodobému poklesu počtu obyvatel na venkově, s čímž úzce souvisí pokles množství pracovníků v zemědělství a lesnictví a rušení zařízení občanské vybavenosti a veřejných služeb. K zatraktivnění způsobu života a bydlení na venkově a zlepšení podmínek života v periferních územích krajů má vést podpora rozvoje mimoprodukčních funkcí zemědělství, řemeslných výrob a služeb, které mají ve venkovských regionech ČR vhodné podmínky a dlouholetou tradici. K přilákání obyvatel k životu na venkově mají přispět i rekonstrukce a obnova typické zástavby. Udržení hodnoty venkovského dědictví přispěje také k rozvoji venkovské turistiky. Ke zvyšování ekologické stability krajiny ve venkovském prostoru přispěje podpora víceúčelového využívání lesů a posilování krajinnotvorné úlohy zemědělství a lesnictví.

Subjekty přispívající k naplňování definovaných cílů jsou MPO, MMR, MŠMT, MPSV, MZd, MŽP, MZe a kraje. Žádné konkrétní případy programů zde nejsou uvedeny, protože se zde vzájemně prolínají cíle z předcházejících sedmi problémových okruhů a tudíž se zde propojují i již dříve uvedené programy. Ani souhrn sledovaných kritérií není u tohoto problémového okruhu ze stejného důvodu prezentován.

Pro ČR jsou charakteristické relativně malé meziregionální rozdíly v ekonomické úrovni měřené ukazatelem hrubého domácího produktu (HDP) na obyvatele. Značná diference je patrná na trhu práce. V porovnání s ostatními státy však patří ČR stále k územím s relativně vyváženou ekonomickou úrovní. Podle dynamiky rozvoje regionů rozlišujeme regiony rostoucí, stagující a zaostávající. Výraznou ekonomickou převahu si uchovává pouze hlavní město Praha a svou váhu v rámci ČR mírně zvyšuje ekonomika Středočeského kraje. Pardubický kraj je zařazen mezi regiony s průměrnou nebo nižší dynamikou rozvoje stejně jako kraje Jihočeský, Královéhradecký, Zlínský, Liberecký a Vysočina.

Pardubický kraj

Pardubický kraj se nachází ve východní části Čech. Polohu kraje dále určují sousedící kraje: Středočeský, Královéhradecký, Olomoucký, Jihomoravský a Vysočina (viz. příloha 1). Spolu s krajem Královéhradeckým a Libereckým tvoří oblast NUTS II. Pardubický kraj je se svou rozlohou 4519 km² pátým nejmenším krajem v ČR (5,7 % rozlohy ČR), menší jsou už jen Zlínský, Karlovarský a Liberecký kraj a hlavní město Praha. Je tvořen ze čtyř původních okresů: Pardubice, Chrudim, Svitavy a Ústí nad Orlicí. Okres Svitavy byl zařazen mezi hospodářsky slabé regiony ČR. Co do počtu obyvatel, náleží Pardubickému kraji s 507 751 obyvateli (údaj k 1. 1. 2007) pomyslná dvanáctá příčka, méně obyvatel žije pouze v Libereckém a Karlovarském kraji. Při přepočítání velikosti území kraje k počtu jeho obyvatel bylo zjištěno, že průměrná hustota je 112 obyvatel na 1 km², což je deváté místo mezi kraji ČR. Největší hustota zalidnění byla zaznamenána v okrese Pardubice (182 obyv./km²), nejmenší v okrese Svitavy (76 obyv./km²). V kraji se nalézá 451 obcí, z toho 15 obcí s rozšířenou působností a 26 obcí s pověřeným obecním úřadem, z celkového počtu obcí je 35 měst. Sídlním městem kraje je statutární město Pardubice, které se nachází cca 100 km východně od hlavního města Prahy. V kraji je zastoupeno především strojírenství a elektronika, dále průmysl chemický, textilní, oděvní, kožedělný a potravinářský.

Pardubický kraj spolupracuje s partnerskými regiony v zahraničí, kterými jsou: Dolnoslezské vojvodstvo (Polsko), Prešovský samosprávný kraj (Slovenská republika), Region Centre (Francie), vládní kraj Tübingen (spolková země Badensko-Würtembersko – Německo) a region Abruzzo (Itálie) [12].

V programovacím období 2007 - 2013 budou v ČR realizovány tematické a regionální OP. Integrovaný operační program (IOP), jehož řídicím orgánem bylo ustanoveno MMR, je charakterizován jako jeden z tematických OP a je komplementární k ostatním připravovaným tematickým a regionálním OP. V rámci IOP se integruje několik tematických oblastí podpory, které musí být z hlediska vymezených kompetencí, subsidiarity a dělby práce zajišťovány z centrální úrovně orgány státní správy nebo orgány územní veřejné správy. Cíle rozvoje Pardubického kraje jsou blíže specifikovány v Regionálním operačním programu NUTS II Severovýchod 2007 - 2013 (ROP SV), který je financován z Evropského fondu pro regionální

rozvoj (ERDF). Prioritními osami jsou stanoveny rozvoj dopravní infrastruktury, rozvoj městských a venkovských oblastí, cestovního ruchu, rozvoj podnikatelského prostředí a technická pomoc. V rámci rozvoje podnikatelského prostředí je pozornost soustředěna především na revitalizaci brownfields za účelem rozvoje podnikatelských aktivit, zejména na výstavbu a rekonstrukci objektů, vnitřních komunikací, páteční kanalizace a vodovodu, plynových, vodních a elektro přípojek, a investice do zlepšení materiálně-technického vybavení učeben a dalších prostor na školách a učilištích, případně přímo ve firmách, které jsou určeny pro získávání praktických znalostí a dovedností apod. Na realizaci tohoto cíle je z ERDF vyčleněno 26,3 mil. eur. První měření výsledků bude uskutečněno nejdříve po ukončení prvních projektů, pravděpodobně po 2 letech od zahájení činnosti ROP SV.

Ekonomika regionu

Sběr a zpracování dat z oblasti ekonomiky regionů Pardubického kraje vychází z kritérií zpracovaných v tabulce 3. Snahou bylo vyhledat data ke všem definovaným kritériím pomocí uvedených zdrojů a posléze je seskupit podle logické souvislosti do celků. Zdroje použité při sběru dat jsou:

- CzechInvest url <<http://www.czechinvest.org/>>
- Výzkum a vývoj v ČR url <<http://www.vyzkum.cz/>>
- ČSÚ url <<http://www.czso.cz/>>
- MPO url <<http://www.mpo.cz/>>

Sběr dat je vlastně standardizovaný proces, který zaručuje vysokou kvalitu sbíraných dat. Vlastní sběr se může uskutečňovat mnoha metodami, jako jsou například pozorování, měření, modelování a kvalitativní a kvantitativní dotazníkové šetření. V této práci bylo při sběru dat využito údajů již shromážděných v databázích pověřených institucí a získané údaje byly dále zpracovány.

Brownfields

Brownfields, pozemky, které ztratily své původní využití, v různé míře existují a vždy existovaly. Problém jejich nového využití se v ČR začíná řešit v 90. letech minulého století,

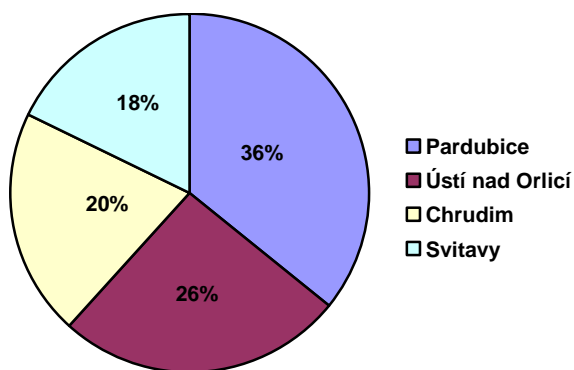
po změně politického režimu. V současné době se otázkou brownfieldů zabývá především Agentura pro podporu podnikání a investic CzechInvest, státní příspěvková organizace podřízená MPO ČR. Ta zpracovává Národní strategii regenerace brownfieldů, která má komplexně řešit problematiku regenerace brownfields. Ucelený přehled těchto ploch, Národní databáze brownfieldů, byl vytvořen v letech 2005 - 2007 ve spolupráci s jednotlivými krajskými úřady. Nabízí lokality připravené pro plány domácích i zahraničních investorů. Dostatečná nabídka zrekultivovaných areálů pomůže snížit zbytečné zábory půdy pro investice na zelené louce, které jsou v rozporu s principy udržitelného rozvoje. Celkem bylo lokalizováno 2 355 území, jejichž rozloha činí dohromady 10 326 ha, z toho plocha zastavěná objekty asi 4 206 tis. m², 37 % z nich tvoří průmyslové brownfields. Cílem MPO je zregenerovat prostřednictvím OP Podnikání a inovace v letech 2007 – 2013 ve prospěch rozvoje zpracovatelského průmyslu území typu brownfields o výměře cca 1000 ha. V Pardubickém kraji se nachází k 8. 5. 2008 celkem 9 areálů brownfields (viz. tabulka 9) o rozloze 615 994 m², pět z nich bylo dříve využíváno v oblasti průmyslu. Pět lokalit, bývalý cukrovar ve Hrochově Týnci, bývalý pivovar v Chrudimi, areál CESA Sat v Pardubicích, areál Dřevotexu v Lichkově a areál Synthesia v Pardubicích-Semtíně, jsou zcela bez využití, zbývající čtyři jsou částečně využívány.

Tabulka 9 – Brownfields v Pardubickém kraji k 8. 5. 2008 [vlastní]

Objekt	Poloha	Rozloha	Využívání
Bývalý cukrovar	Hrochův Týnec	43000 m ²	ne
Bývalý pivovar	Chrudimi	16000 m ²	ne
Areál Dřevotexu	Lichkov	16500 m ²	ne
Areál Synthesia	Pardubice-Semtín	460000 m ²	ne
Areál CESA Sat	Pardubice	5300 m ²	ne
Areál ČSAD	Hlinsko	22400 m ²	částečně
Kotelna	Lanškroun	11435 m ²	částečně
Středisko živočišné výroby	Koclířov	36496 m ²	částečně
Zámeček a hospodářský objekt	Vranová Lhota	4863 m ²	částečně

Malé a střední podniky (MSP)

Kraje ČR se liší v mnohém, mimo jiné i v počtu MSP, které jsou definovány jako podniky s méně než 250 zaměstnanci. Jsou významné především tím, že snižují nezaměstnanost a jsou schopny pružněji reagovat na změny podmínek trhu. Jejich nevýhody jako jsou např. složitější přístup ke kapitálu a snížená možnost provádět výzkum a vývoj se snaží eliminovat řada národních dotačních programů. Jejich podíl na celkové zaměstnanosti tvoří téměř dvě třetiny, přičemž v období 2003 - 2006 poklesl průměrně o 1,4 procentního bodu. V Pardubickém kraji byl zaznamenán pokles vyšší, a to 4,4 procentního bodu (z 68,5 % na 64,1 %). Větší úbytek byl registrován jen v Královéhradeckém a Plzeňském kraji. Pokud je sledováno rozložení MSP podle okresů kraje, nejvíce se jich nachází, jak je vidět z obrázku 2, v okrese Pardubice (4,4 tis.), dále pak Ústí nad Orlicí (3,2 tis.), Chrudim (2,5 tis.) a Svitavy (2,2 tis.). Souhrnně nejvíce zaměstnanců (42 %) mají podniky s 20 - 99 zaměstnanci. V Pardubickém kraji je také v MSP oproti ostatním částem ČR zaznamenána nadprůměrná zaměstnanost v primárním a sekundárním sektoru (7,5 % a 39,2%), naproti tomu je zaměstnanost v terciálním sektoru výrazně podprůměrná (53,3 %).



Obrázek 2 – Procentuální rozmístění MPS v Pardubickém kraji podle okresů v roce 2006 [vlastní]

Podnikatelské prostředí

Rozvoj podnikatelského prostředí ovlivňuje mnoho faktorů, mezi které se řadí i vznik podnikatelských inkubátorů, podpora investičních projektů, sdružování podniků do klastrů a vznik a rozvoj technologických parků.

Podnikatelské inkubátory vytvářejí zázemí pro začínající subjekty s dobrým nápadem. Tyto firmy mohou získat od poskytovatele podnikatelského inkubátoru dotaci na nájem kancelářských, laboratorních a dalších prostor a dále dotaci na konzultantské služby, školení nebo rekvalifikaci. Vytváření příznivého prostředí pro vznik podnikatelských inkubátorů je jedním z cílů programu MPO Prosperita. Počet podnikatelských inkubátorů se i přes vynaložené úsilí nepodařilo zjistit.

Investičních projektů, o nichž rozhodovala v letech 1993 - 2007 agentura CzechInvest, bylo 963 o celkové hodnotě investic 616 778 mil. Kč (nejsou zde započítány investice nevýrobního charakteru či privatizační projekty). Bylo zjištěno, že z tohoto počtu bylo 43 projektů uskutečněno v Pardubickém kraji, z toho téměř polovina v posledních dvou letech. Objem poskytnutých investic ani počet nově vytvořených míst nelze bohužel přesně stanovit, protože mnozí investoři nesouhlasili se zveřejněním relevantních údajů.

Jedním z problémů českého podnikání je přetrvávající izolace firem, přestože členství v klastru sebou přináší mnohé výhody nejen pro členské firmy, ale také pro vysoké školy a krajské samosprávy. V roce 2005 proto byla schválena Národní klastrová strategie 2005- 2008, která shrnuje hlavní důvody, obecné zásady, opatření a cíle aplikace úspěšného ekonomického modelu klastů v podmínkách ČR. Tvorba klastrů má přispět k rozvoji regionů ČR. Počet klastrů se nepodařilo zjistit, proto jsou v následujícím textu uvedeny alespoň údaje o vítězích akce Podnikatelský projekt roku se sídlem v Pardubickém kraji.

Agentura pro podporu podnikání a investic CzechInvest společně s MPO a Sdružením pro zahraniční investice AFI vyhláší od roku 2006 akci Podnikatelský projekt roku. Vítězové třetího ročníku byli vyhlášeni 22. 4. 2008 v pěti kategoriích: Projekt s největším inovačním potenciálem, Vědeckotechnický park roku, Školící projekt roku, Podnikatelský inkubátor roku a Klastř roku. Vítězné projekty vybírá mezirezortní komise složená ze zástupců MPO, agentury CzechInvest a nezávislých hodnotitelů. Pardubický kraj získal v letošním roce spolu s krajem Královéhradeckým a Vysočinou ocenění v kategorii Klastř roku, kde zvítězil OMNIPACK. Klastř OMNIPACK tvoří 25 zejména malých a středních podnikatelů, přičemž každá ze společností se specializuje na vybranou výrobní technologii z oblasti výroby obalů. Jeho posláním je podpora a rozvoj obalového průmyslu a propagace regionu jako centra

kombinovaných obalů. V minulém ročníku se na příčce vítězů umístila firma z Pardubicka v kategorii Školící projekt roku. Byla jí společnost CPN spol. s r.o., která sídlí v Dolní Dobrouči, v okrese Ústí nad Orlicí. Firma CPN spol. s r.o. je jedním z největších výrobců kyseliny hyaluronové na světě. V roce 2006 byla vyhlášena také kategorie Technologický rozvoj roku, ve které se může pochlubit vítězstvím společnost TMT spol. s r.o. Chrudim, inženýrská, výrobní a dodavatelská společnost zajišťující zařízení pro technologickou a mezioperační dopravu, a to jak sypkých, tak kusových materiálů ve všech odvětvích průmyslu.

V Pardubickém kraji vzniká jediný technologický park, a to TechnoPark Pardubice, k.s., který je aktivitou Pardubického kraje, Univerzity v Pardubicích a FreeZonePardubice, v roli komandistů. Komplementářem společnosti je TechoPark Management a.s., kde jsou akcionáři také města Pardubice a Chrudim. Tento projekt byl schválen agenturou Czechinvest, celková výše investice je 400 mil. Kč. Dotace z Operačního programu průmysl a podnikání, programu Prosperita, činí 300 mil. Kč. V průmyslové zóně Staré Čivice tak vznikne v letošním roce zařízení, které kromě prostor pro inovační podnikání bude obsahovat i technologie pro výzkum, prototypovou stavbu a zkušebnictví. Projekt má změnit strukturu zaměstnanosti v kraji směrem k inovačnímu podnikání.

Přímé zahraniční investice

Nejnovější zpracované informace o přímých zahraničních investicích (jsou zveřejněny na stránkách ČNB), obsahují údaje za rok 2006. Stav přímých zahraničních investic v ČR ke konci roku 2006 dosáhl 1 666,8 mld. Kč, což představuje meziroční přírůstek 175 mld. Kč. Příliv investičního kapitálu byl tvořen novými investicemi menšího rozsahu a především navyšováním kapitálu ve stávajících podnicích se zahraniční účastí.

Z hlediska odvětvové struktury investovaného kapitálu v ČR si udržuje největší podíl peněžnictví a pojišťovnictví s téměř 17 % na celkovém objemu přímých investic. Druhý největší objem přímých investic byl alokován v odvětví nemovitostí a služeb pro podniky, následují odvětví obchodu a oprav a výroba motorových vozidel. Sektoru služeb připadá necelých 51 % z celkového objemu investovaného kapitálu, oproti tomu zpracovatelský průmysl dosahuje 36 %.

V teritoriálním členění zaujímá největší podíl na objemu přímých zahraničních investic Nizozemí s 27 %, následováno Německem s 21 % investovaného kapitálu.

Většina zahraničních investic směřuje do velkých podniků s více než 250 zaměstnanci (62 % přímých zahraničních investic). Přímé zahraniční investice směřující do Pardubického kraje činily k 38, 05 mld. Kč. Nižší objem prostředků získaly pouze kraje Zlínský, Olomoucký, Královéhradecký a Karlovarský. V rámci kraje byl největší objem investic směřován do okresu Pardubice (16,4 mld. Kč) a nejmenší do okresu Chrudim (3,1 mld. Kč).

Nezaměstnanost

Míra nezaměstnanosti se pohybovala v Pardubickém kraji k 31. 12. 2007 s 5,43 % pod celorepublikovým průměrem, který činil 5,98 %. Počet neumístěných uchazečů o zaměstnání evidovaných na úřadech práce dosáhl v kraji celkem 15417 osob (z toho 53,6 % žen) a oproti stejnému období roku 2006 se počet neumístěných uchazečů snížil o 3952 osob, tj. o 20,4 %. Z celkového počtu nezaměstnaných bylo registrováno 3580 osob se zdravotním postižením, což je o 7,9 % méně než v předcházejícím roce. Nezaměstnanost postihovala všechny věkové kategorie. Osoby ve věku do 20 let se podílely na celkovém počtu neumístěných uchazečů 4,9 %. Nejvyšší podíl, 33 %, představovaly osoby ve věku 20 – 34 let, v těsném závěsu je následovala skupina uchazečů nad 50 let s podílem 32,23 %. Míra registrované nezaměstnanosti (viz. tabulka 10) dosáhla nejvyšší hranice na Svitavsku (8,36 %), následovalo Chrudimsko (5,81 %), Ústeckoorlicko (5,0 %) a nejnižší údaje vykazoval okres Pardubice (3,78 %), průměrný věk nezaměstnaných byl 39,5 let. Počet uchazečů, kteří byli v roce 2007 zařazení do rekvalifikačních kurzů, dosahuje 2901 osob, což je oproti roku 2006 nárůst o 880 osob.

Tabulka 10 – Míra registrované nezaměstnanosti k 31. 12. 2007 [vlastní]

	ČR	Pardubický kraj	Okres Pardubice	Okres Chrudim	Okres Svitavy	Okres Ústí nad Orlicí
míra nezaměstnanosti (%)	5,98	5,43	3,78	5,81	8,36	5,0

Výdaje do výzkumu a vývoje

Investice do výzkumu a vývoje ze státního rozpočtu se každoročně zvyšují, např. rok 2000 - 11 641 317 tis. Kč, rok 2002 - 12 497 535 tis. Kč, rok 2004 - 14 663 876 tis. Kč, rok 2006 - 18 178 683 tis. Kč a rok 2008 - 23 121 447 tis. Kč. Celkové výdaje na výzkum a vývoj dosáhly v roce 2006 hodnoty 49 900 mil. Kč. Výdaje na výzkum a vývoj v Pardubickém kraji byly v roce 2006 ve výši 1 932 mil. Kč, což představuje 3,9 % z celkových výdajů na výzkum a vývoj. Základním indikátorem pro oblast výzkumu a vývoje byly na regionální úrovni vybrány poměr výdajů na výzkum a vývoj k regionálnímu HDP. HDP dosahoval v roce 2006 v Pardubickém kraji 130295 mil. Kč, z čehož plyne, že poměr výdajů k regionálnímu HDP činí 1,48 %. Celostátně se podíl výdajů zvýšil v letech 2001 – 2006 o 0,3 procentního bodu. Nad republikovým průměrem byl tento podíl ve čtyřech krajích – Středočeském, Hl. m. Praze, Moravskoslezském a Jihomoravském. V Pardubickém kraji se podíl výdajů na výzkum a vývoj na HDP zvyšoval rychleji než ve většině ostatních krajů (o 0,5 procentního bodu) a v roce 2006 se těsně přiblížil republikovému průměru. V Pardubickém kraji se zvýšily v období 2001 – 2006 výdaje na výzkum a vývoj o 94,5 %, růst byl v porovnání s republikovým průměrem vyšší o 18,4 procentního bodu.

Stejně jako se zvyšují investice, narůstá od roku 1995 každoročně i počet pracovišť vykonávajících výzkum a vývoj. V roce 1995 jich bylo v ČR necelých 600, v roce 2000 téměř 1250 a roku 2006 bylo zjištěno již 2 142 pracovišť, jejich rozmístění je do jisté míry ovlivněno přítomností a počtem univerzit v regionu. Z údajů [14] za rok 2006 vyplývá, že největší počet pracovišť je soustředěn v Praze (27,7 % všech pracovišť provádějících výzkum a vývoj v ČR), Pardubický kraj je v počtu pracovišť s 5,5 % na šestém místě. Poslední místo zaujímá Karlovarský kraj s 0,9 %. S rozložením pracovišť souvisí také struktura zaměstnanců ve vědě a vývoji v ČR. K 31. 12. 2006 pracovalo v ČR 69 162 zaměstnanců výzkumu a vývoje, z toho 23 394 žen. V meziročním srovnání roku 2005 a 2006 došlo k nárůstu počtu zaměstnanců ve vědě a výzkumu o 5,8 %. Při vyjádření ukazatelem FTE (tj. po přepočtu na plnou pracovní dobu věnovanou vědě a výzkumu), pracovalo v roce 2006 v ČR 47 729 přepočtených zaměstnanců vědy a výzkumu, z toho 15 056 žen. Nejvíce zaměstnanců vědy a výzkumu ve FTE pracovalo v hlavním městě Praze. Jejich počet dosáhl 19 889 přepočtených osob, což představuje

41,7 % všech zaměstnanců vědy a výzkumu. Za Prahou následoval Jihomoravský a Středočeský kraj, Pardubický kraj obsadil se 4,5 % přepočtených osob pomyslnou pátou příčkou. Nejnižší počet zaměstnanců měl Karlovarský kraj, a to 0,2 %.

Patenty, licence a užité vzory

Patentová aktivita je v Pardubickém kraji nadprůměrná, průměrným ročním počtem patentových přihlášek se za období 2000 – 2006 kraj řadí na páté místo, po přepočtu z hlediska počtu obyvatel kraje dokonce na třetí místo za hlavní město Prahu a Liberecký kraj.

Průměrným ročním počtem udělených patentů se kraj řadí sice na šesté místo, avšak po přepočtu na 100 000 obyvatel je to místo čtvrté. Méně lichotivá je devátá pozice v přepočtu na 1 výzkumného pracovníka. Méně udělených patentů na 1 výzkumného pracovníka připadá pouze na hlavní město Prahu, Jihočeský, Jihomoravský, Středočeský a Olomoucký kraj, tedy převážně na kraje s nejvyšším počtem výzkumníků.

Nejúspěšnější je Pardubický kraj v udělování patentů v oblasti textilního a papírenského průmyslu, kde se na celkovém počtu udělených patentů v této třídě mezinárodní klasifikace IPC podílí jednou třetinou (nejvyšší podíl v rámci ČR). Dalšími obory, ve kterých mají výzkumníci z Pardubického kraje ve větším počtu udělené patenty, jsou Průmyslové techniky a doprava, Chemie a hutnictví. Ve třídě IPC Lidské potřeby se kraj řadí na třetí místo za hlavní město Prahu a Jihomoravský kraj.

Rovněž v počtu prodaných licencí stojí kraj v popředí, hned za Prahou, Středočeským a Jihomoravským krajem. Vyšší licenčních poplatků je však až na sedmém místě s podílem 0,8 % z celkového objemu poplatků získaných z prodeje licencí. Nákup licencí je v Pardubickém kraji častější než jejich prodej. Extrémní částka byla v Pardubickém kraji vynaložena na nákup licencí v roce 2005 (10,6 % z celostátního objemu prostředků vložených do nákupu licencí). V roce 2006 měl Pardubický kraj podíl na výdajích na licence za celou ČR pouze 0,7 %, což je nejméně ze všech krajů.

V oblasti výzkumu a vývoje jsou v regionálním členění k dispozici i počty zapsaných užitečných vzorů. Na celkovém počtu zapsaných užitečných vzorů, který se v letech 2001 – 2005 v ČR pohyboval v rozmezí 1 001 – 1 035, se Pardubický kraj podílel v průměru 5,6 procenty.

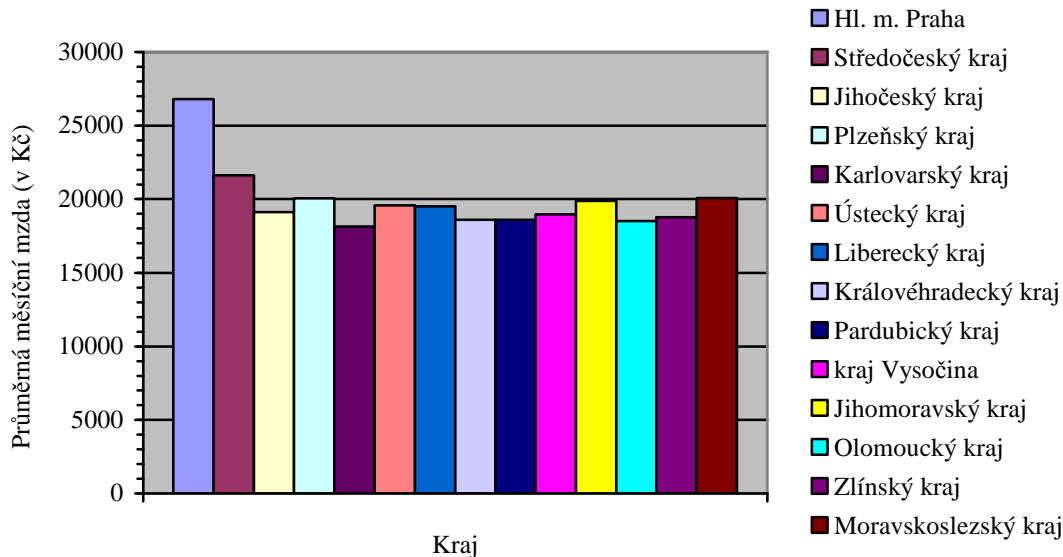
Vyšší podíl mělo šest krajů – hlavní město Praha, Moravskoslezský, Jihomoravský, Středočeský, Královéhradecký a Olomoucký.

Po přepočtu na srovnatelný počet obyvatel se průměrným počtem užitných vzorů zařadil Pardubický kraj na čtvrté místo za hlavní město Prahu, Královéhradecký a Moravskoslezský kraj.

Vývoj mezd

Průměrná hrubá měsíční mzda v Pardubickém kraji vzrostla v roce 2007 oproti roku 2006 o 7,7 %, činila 18 594 Kč (viz. tabulka 11). Ve srovnání s ostatními kraji se Pardubický kraj vyšší průměrné mzdy u fyzických osob dostal na dvanácté místo (viz. obrázek 3), nižší mzdy zaznamenal pouze kraj Karlovarský (18139 Kč) a Olomoucký (18508 Kč).

Z porovnání tempa růstu mezd oproti stejnému období minulého roku u fyzických osob vyplývá, že nárůst mezd v Pardubickém kraji byl o 0,3 % větší než celorepublikový průměr. Největší nárůst mezd byl zaznamenán ve Středočeském kraji (o 9,2 %). Nejnižší tempo růstu mezd bylo zaznamenáno v hlavním městě Praze, a to o 6,0 %.



Obrázek 3 - Průměrná měsíční mzda zaměstnance v roce 2007 [vlastní]

Tabulka 11 – Vývoj mezd [vlastní]

Oblast	Průměrná měsíční mzda zaměstnance v roce 2007 v Kč	Nárůst mzdy oproti stejnému období roku 2006 v %	Celkové pořadí podle % nárůstu mezd
ČR	21692	7,3	
kraj Hl. m. Praha	26809	6,0	14
Středočeský kraj	21628	9,2	1
Jihočeský kraj	19113	7,8	6
Plzeňský kraj	20046	7,0	12
Karlovarský kraj	18139	6,7	13
Ústecký kraj	19569	8,1	4
Liberecký kraj	19498	7,6	8
Královéhradecký kraj	18601	7,4	10
Pardubický kraj	18594	7,7	7
kraj Vysočina	18964	7,6	8
Jihomoravský kraj	19879	8,3	2
Olomoucký kraj	18508	8,3	2
Zlínský kraj	18760	7,9	5
Moravskoslezský kraj	20069	7,4	10

Příroda, krajina a životní prostředí

Stejně jako v případě ekonomiky regionu i zde se vychází při sběru a zpracování dat z kritérií definovaných dříve v tabulce 6 a seskupení údajů do přehledných celků. Zdroje použité při sběru dat jsou:

- ČSÚ url <<http://www.czso.cz/>>
- ČHMÚ url <<http://www.chmi.cz/>>
- Cenia url <<http://www.cenia.cz/>>
- Regionální informační servis url <<http://cygni.risy.cz/>>

Přírodní podmínky jsou jedním z hlavních faktorů, které určují možnost využití území pro cestovní ruch. Pardubický kraj se vyznačuje rozmanitostí přírodních podmínek, osídlení i průmyslové a zemědělské výroby, a proto je rozdílná i kvalita životního prostředí. Mezi nejméně postižená území patří střední a severní část okresu Ústí nad Orlicí a jižní část okresu Chrudim. Nejvíce poškozené prostředí nejen v rámci kraje, ale i v rámci ČR je aglomerace Pardubice. Zdejší prostředí zatěžuje především koncentrace průmyslu (Paramo, Synthesia, elektrárny Opatovice a Chvaletice), osídlení a doprava.

Látky znečišťující ovzduší

Zdroje emitující do ovzduší znečišťující látky jsou celostátně sledovány v rámci tzv. Registru emisí a zdrojů znečišťování ovzduší. Správou databáze za celou ČR je pověřen ČHMÚ. Poslední zpracovanou emisní bilancí pro všechny kategorie zdrojů je přehled za rok 2006. Předběžná emisní bilance byla součástí Zprávy o životním prostředí ČR za rok 2006, prezentované MŽP v prosinci 2007.

Měřicí stanice automatizovaného imisního monitoringu pracují v nepřetržitém provozu a předávají naměřené údaje v reálném čase do center ČHMÚ. Na území České republiky pracuje celkem 97 stanic.

Ze statistiky hlavních znečišťujících látek v ČR vyplývá, že za rok 2006 bylo vyprodukováno celkem 210831,0 tun oxidu siřičitého (SO₂), 280121,3 tun oxidů dusíku (NO_x - rozumí se směs oxidu dusnatého NO a oxidu dusičitého NO₂) a 481279,4 tun oxidu uhelnatého (CO). Bylo zjištěno, že na Pardubický kraj připadá celkem 14022,1 tun SO₂, což představuje 6,7 % z celkového množství, 18488,9 tun NO_x reprezentujících 6,6 % souhrnného objemu a 18487,1 tun CO, což je 3,8 % úhrnu (viz. tabulka 12). Největším znečišťovatelem SO₂ je v rámci ČR kraj Ústecký, který vyprodukoval 34 % SO₂ z celkového množství, stejně tak produkuje i nejvíce NO_x (25,1 %). Nejvíce CO se dostane do ovzduší na území Moravskoslezského kraje.

V Pardubickém kraji se nacházejí tři měřicí stanice, a to Pardubice-Rosice, Pardubice Dukla a Svratouch. Ve sledovaném roce 2006 byla právě posledně jmenovaná stanice, Svratouch, zařazena mezi 20 stanic s nejvyššími hodnotami ročních průměrných koncentrací SO₂ na venkovských stanicích (roční koncentrace 5,1 [μg.m⁻³]). Mezi stanice s nejvyššími hodnotami

ročních průměrných koncentrací NO₂ se řadí především stanice na území hlavního města Prahy. CO se v roce 2006 měřil celkem ve 43 lokalitách a na žádné z nich maximální denní 8hodinové klouzavé průměry oxidu uhelnatého nepřesahují imisní limit (10 mg.m⁻³). Společným rysem všech znečišťujících látek je trvalý pokles v posledních letech.

Tabulka 12 – Znečišťující látky v roce 2006 [vlastní]

Látka	Produkce v ČR	Produkce v Pardubickém kraji	Procentuální vyjádření
SO ₂	210831,0 tun	14022,1 tun	6,7 %
NO _x	280121,3 tun	18488,9 tun	6,6 %
CO	481279,4 tun	18487,1 tun	3,8 %

Odpady

Jedním ze základních ukazatelů z oblasti životního prostředí je množství odpadu vznikajícího na určitém území a způsob nakládání s tímto odpadem. Odpad může být recyklován, což je z hlediska životního prostředí ideální varianta, spalován nebo skládkován. V roce 2006 dosáhla celková produkce odpadů výše 24627 tis. tun, z toho 5,3 % činil nebezpečný odpad. Podniková produkce odpadů činila 21264 tis. tun, Pardubický kraj je se 438364 tunami (2,1 %) jedním z nejmenších producentů. Méně podnikových odpadů vznikne už jen na území Královéhradeckého a Libereckého kraje. Jednu ze složek podnikových odpadů tvoří průmyslové odpady, zde je kraj druhým nejmenším producentem hned za krajem Karlovarským. Menší podíl na vznikajících odpadech tvoří odpad z obcí (3363 tis. tun) zahrnující i komunální odpad (3039 tis. tun). 80 % komunálního odpadu bylo v roce 2006 skládkováno, 10 % spáleno. V Pardubickém kraji bylo vyprodukováno 137384 tun (4,5 %) komunálního odpadu. Po přepočtu množství komunálního odpadu na jednoho obyvatele bylo zjištěno, že průměrný občan ČR vyprodukuje ročně 296 kg odpadu. Pardubický kraj se v tomto ohledu pohybuje, stejně jako naprostá většina ostatních krajů, pod tímto průměrem. S 291 kg na obyvatele je šestým největším producentem.

Vodstvo

Pardubický kraj je vodohospodářsky mimořádně významnou oblastí s přebytky vodních zdrojů nadregionálního významu, a to jak vod podzemních, tak odběrů vody povrchové z vodních toků. Je pramenní oblastí toků bez přísunu znečištění z cizích povodí. Na středních a dolních tocích je nižší znečištění toků z odpadních vod, s výjimkou Labe a horního toku Svitavy. Část území je pokryto pásmy ochrany vod. Toto sice v maximální míře ochraňuje vodárenské zdroje od znečištění, ale limituje v těchto oblastech podnikání a další rozvoj činnosti. Mezi největší vodní plochy v Pardubickém kraji patří např. Sečská přehrada na řece Chrudimce, Bohdanečský rybník na Opatovickém kanále nebo Pastvinská přehrada na Divoké Orlici. K říční dopravě slouží v Pardubickém kraji splavněný úsek řeky Labe do Chvaletic. V současné době je připravován projekt s cílem dokončení splavnění Labe do Pardubic v úseku Chvaletice-Pardubice s výstavbou nového plavebního stupně v Přelouči a přístavu v Pardubicích. Na území kraje převažují odběry povrchové vody a jejich úprava v západní části kraje (Pardubicko a severní část Chrudimska). Východní a jižní části jsou bohaté na podzemní vody s velmi dobrou kvalitou vody.

Počet obyvatel v Pardubickém kraji zásobných z veřejných vodovodů dosáhl v roce 2006 95,8 % všech obyvatel kraje, což znamená nárůst oproti roku 2001 o 4,3 %. V celé ČR je přitom zásobováno z veřejných vodovodů 92,4 % obyvatel. Délka vodovodní sítě činila v tomto roce v ČR 69435 km, přičemž na území Pardubického kraje se nacházelo 4170 km (6 % z celkové délky).

Údaje za rok 2006 vypovídají o tom, že podíl populace napojené na veřejnou kanalizaci je v ČR různý, průměrně je napojeno 80 % všech obyvatel. V Pardubickém kraji je tento počet hluboko pod celostátním průměrem (68,7 %), ve skutečnosti druhý nejnižší podíl obyvatel bydlících v domech napojených na veřejnou kanalizaci v ČR. Méně jich žije pouze v kraji Středočeském (66 %). Podíl čištěných odpadních vod se pohybuje nad republikovým průměrem (94,2 %), v Pardubickém kraji činí 95 %.

Podíl populace napojené na veřejnou kanalizaci s čističkou odpadních vod je nepatrně nižší než podíl populace napojené na veřejnou kanalizaci, v Pardubickém kraji činí rozdíl 29245 osob. Většina čističek odpadních vod v kraji (96,5 %) je mechanicko-biologická.

Tabulka 13 znázorňuje zaznamenaný stav napojení obyvatelstva na veřejný vodovod, veřejnou kanalizaci a na veřejnou kanalizaci s čističkou odpadních vod v jednotlivých okresech a v Pardubickém kraji jako celku v roce 2002. Novější informace nebyly zjištěny.

Tabulka 13 – Vodovody a kanalizace v roce 2002; upraveno podle ČSÚ [4]

Území	Počet obcí	Podíl obyvatel zásobených vodou z veř. vodovodu	Podíl obyvatel v domech napojených na veř. kanalizaci	Podíl obyvatel bydlících v domech napojených na veř. kanalizaci s čističkou odpadních vod
okres Chrudim	113	82,8%	66,8%	53,4%
okres Pardubice	115	93,8%	77,6%	70,9%
okres Svitavy	113	96,1%	54,6%	49,7%
okres Ústí nad Orlicí	112	92,7%	64,3%	53,7%
Pardubický kraj celkem	453	91,7%	67,1%	58,3%

Lesy

Plocha lesních pozemků v ČR tvoří přibližně 1/3 území a posledních šest let se trvale zvětšuje. Většina lesů, 66,7 %, patří státu, obecních lesů je 12,4 %, soukromých pak 20,9 %. Převážná část dřevin je jehličnatá (76 %), menšina listnatá (24 %). Vlastník nemůže les pokácet a prodat všechno dřevo, podle zákona může pokácet vždy jen část lesa a brzy plochu zase zalesnit.

Lesy pokrývají 29,5 % rozlohy Pardubického kraje, v některých jeho částech jsou výrazně poškozeny, a to nejen vlivem imisní zátěže z období 70. a 80. let, ale také vlivem nevhodné druhové a věkové skladby lesních ekosystémů a způsobu hospodaření v nich.

Pro hřebenové partie Orlických hor na Ústeckoorlicku jsou typické poškozené lesní ekosystémy, tamější porosty jen těžko odolávají povětrnostním podmínkám, ale také klimatickým podmínkám a škůdcům. Na Svitavsku se ve smrkových lesích často vyskytují polomy a škůdce lýkožrout smrkový. Na ostatním území Pardubického kraje je odolnost porostů vůči negativním činitelům dobrá. V poslední době však dochází k narušení stability lesa vlivem rozsáhlých protizákonných těžeb prováděných organizovanými skupinami.

Lesy v Pardubickém kraji jsou většinou státní. Na Chrudimsku je 65 % státních, 27 % soukromých, 8 % obecních lesů; na Pardubicku je tato struktura: 40 % státní, 30 % soukromé, 30 % obecní lesy; na Svitavsku: 65 % státní, 24 % soukromé, 11 % obecní lesy a na Ústeckoorlicku: 52 % státní lesy a 48 % lesy soukromé a obecní. Přehled je zobrazen v tabulce 14.

V současné době převažuje tendence spíše zalesňovat nelesní pozemky a převádět je mezi pozemky určené k plnění funkcí lesa. Dá se proto předpokládat, že výměra lesů v Pardubickém kraji bude růst.

Tabulka 14 – Vlastnictví lesů v roce 2006 [vlastní]

Území	Státní lesy (%)	Obecní lesy (%)	Soukromé lesy (%)
ČR	66,7	12,4	20,9
Okres Chrudim	65	8	27
Okres Pardubice	40	30	30
Okres Svitavy	65	11	24
Okres Ústí nad Orlicí	52	48	

Chráněná území

Chráněné krajinné oblasti (CHKO), jsou rozmístěna po celém území ČR, jejich celková rozloha činí 10281 km². V Pardubickém kraji se nacházejí tři, což je třetí nejmenší počet v ČR. Do jižní části kraje zasahuje CHKO Žďárské vrchy, která byla vyhlášena roku 1970 jako cenné pramenné území několika českých a moravských řek a oblast s četnými rybníčními soustavami. Její celková rozloha činí 709 km². Další významnou CHKO, která zasahuje na území kraje, jsou Orlické hory, oblast, jež byla vyhlášena roku 1969, se rozkládá na celkové ploše 204 km². Třetí a poslední CHKO jsou s rozlohou 284 km² Železné hory ochraňující pestrou harmonickou krajinu s výskytem vzácných lesních ekosystémů a bohatou zelení. Tato oblast je z uvedených nejmladší, byla vyhlášena až v roce 1991.

Podstatně více než CHKO se v kraji nachází maloplošných chráněných území. K 31. 12. 2006 dosáhl jejich celkový počet v ČR 2188, v Pardubickém kraji jich je 97, z toho

jsou 3 národní přírodní rezervace, 39 přírodních rezervací, 2 národní přírodní památky a 53 přírodních památek. Jejich rozloha (5236 ha) je pátá nejmenší v ČR.

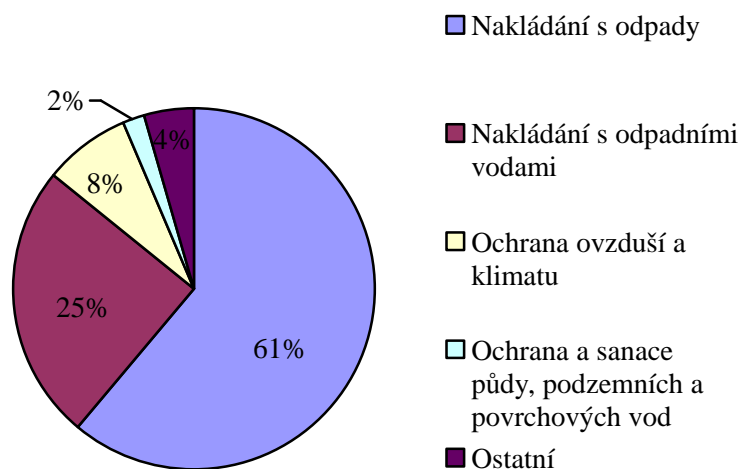
Důležitým prvkem ochrany přírody jsou i přírodní parky chránící zpravidla zachovalou krajinu, jen málo narušenou lidskou činností. Na území Pardubického kraje patří mezi nejvýznamnější přírodní parky Orlice, Suchý vrch, Lanškrounské rybníky, Doubrava a Údolí Křetínky.

Turisté se zde mohou také setkat s naučnými stezkami, které zprostředkovávají podrobnější informace o historii a přírodních podmínkách zajímavých lokalit, např. stezka Krajem Chrudimky, Krajem Železných hor, Bohdanečský rybník a rybník Matka apod.

Investice na ochranu životního prostředí

Výdaje na ochranu životního prostředí patří mezi rozšířené a poměrně často užívané ukazatele péče o životní prostředí. Skládají se z investičních výdajů a neinvestičních (běžných) nákladů na ochranu životního prostředí. Investiční náklady, jež představují výdaje na pořízení dlouhodobého hmotného majetku, jsou zobrazeny včetně účelu využití prostředků v tabulce 15. Investice směřující do Pardubického kraje jsou v letech 2005 a 2006 šesté nejvyšší v rámci ČR. Pohybují se v rozmezí 6,1 % celkových investic v roce 2005 a 6,5 % v roce 2006.

Neinvestiční náklady na ochranu životního prostředí zahrnují především mzdové náklady, platby nájemného a energie. Tyto náklady jsou sledovány od roku 2003. V roce 2006 činily za celou ČR téměř 41 mld. Kč, v Pardubickém kraji dosahovaly 2,55 mld. Kč (tj. 6,2 %). Při rozdělování těchto prostředků podle programového zaměření byla největší částka věnována na nakládání s odpady (1,56 mld. Kč), dále pak na nakládání s odpadními vodami (0,63 mld. Kč), na ochranu ovzduší a klimatu (0,2 mld. Kč), na ochranu a sanaci půdy, podzemních a povrchových vod (0,05 mld. Kč) a na ostatní (0,11 mld. Kč). Procentuální vyjádření neinvestičních nákladů je uvedeno na obrázku 4.



Obrázek 4 – Neinvestiční náklady na ochranu životního prostředí v Pardubickém kraji v roce 2006, procentuální vyjádření [vlastní]

Tabulka 15 - Investice na ochranu životního prostředí (v mil. Kč) [4]

Rok	Celkem	z toho:					
		Ochrana ovzduší a klimatu	Nakládání s odpadními vodami	Nakládání s odpady	Ochrana a sanace půdy, podzemních a povrchových vod	Omezování hluku a vibrací	Ochrana biodiverzity a krajiny
2002	14 919	4 149	7 034	1 236	1 027	365	511
2003	19 383	4 179	9 523	2 125	2 153	374	405
2004	20 208	4 677	8 435	2 834	1 972	441	838
2005	18 248	3 920	7 587	2 572	2 209	195	275
2006	22 470	4 562	7 349	3 405	4 202	1 190	1 084

Ekologické poradny a ekologická výchova

Cílovou skupinou pro environmentální vzdělávání, výchovu a osvětu (EVVO) jsou všichni občané bez ohledu na věk nebo vzdělání. EVVO má vést k myšlení a jednání, které je v souladu s životním prostředím. Obsahem EVVO je nejen vytváření pozitivních postojů k životnímu prostředí, ale i pochopení vzájemné provázanosti oblastí, které jsou na první pohled odlišné

a přece k sobě patří. Pro vyhodnocování účinnosti krajských systémů EVVO byly zvoleny nejrůznější indikátory každoročně zveřejňované na stránkách ministerstva životního prostředí. Např. za rok 2006 poskytl Pardubický kraj ze svého rozpočtu neinvestiční dotace formou veřejného výběrového řízení 1840 tis. Kč. Investiční podpora EVVO v kraji byla 22733,600 tis. Kč. V letošním roce bylo na území Pardubického kraje nalezeno 12 firem poskytujících ekologické poradenství. Oficiálním informačním serverem přinášejícím aktuální informace o dění v ekologické výchově kraje je EKOVYCHOVA.CZ.

Při zkoumání životní úrovně obyvatelstva Pardubického kraje bylo zjištěno, že region dosáhl jen 63,2 % průměru životní úrovně EU. Přesto si lidé z kraje za poslední léta polepšili, například v roce 2000 dosahoval kraj pouze 58,6 %. Z více než 1300 regionů, na které se může celá EU rozdělit, skončil kraj na základě výše HDP na jednoho obyvatele na 1007. místě, tedy v poslední čtvrtině (Pro zhruba 100 evropských regionů nebylo možno údaje sestavit, data z roku 2005). Dobrou zprávou je, že kraje s univerzitou, tedy i kraj Pardubický, mají vysokou šanci na stahování náskoku západoevropských regionů. Na univerzitu se totiž mohou navázat podniky, které budou zaměstnávat vzdělané lidi, ne jen dělníky k montážním linkám. K rozvoji by mohly přispět i velké firmy, které v kraji již existují [16].

Závěr

První část práce byla věnována úvodu do problému regionální politiky v ČR, bližšímu přiblížení se dostalo Strategii regionálního rozvoje ČR. Druhá část byla zaměřena na Pardubický kraj, na sběr a vyhodnocení dat, což bylo cílem práce. Bylo zjištěno, že Pardubický kraj nepatří mezi strukturálně postižené regiony. Výsledná data z obou sledovaných oblastí byla rozčleněna na několik celků podle logických souvislostí. Většina údajů se vztahuje k roku 2006, v případě, že byla dostupná novější data, tak k roku 2007. Pokud byla uvedena data starší, tak proto, že novější nebyla známá.

Ekonomická oblast přinesla výsledky z mnoha okruhů:

- Počet brownfields v ČR zjištěný na základě Národní databáze brownfieldů udává 2355 území, z toho v Pardubickém kraji se nachází 9 areálů o celkové rozloze 615 994 m².
- Podíl MSP na zaměstnanosti v kraji je 64,1 %. Nejvíce zaměstnanců se nachází v podnicích s 20 - 99 zaměstnanci.
- Podnikatelské prostředí Pardubického kraje dostalo několik ocenění v akci Podnikatelský projekt roku.
- Přímé zahraniční investice směřující do Pardubického kraje jsou páté nejnižší mezi kraji ČR.
- Míra nezaměstnanosti se pohybovala v roce 2007 pod celorepublikovým průměrem, který činil 5,98 %.
- Podíl výdajů na výzkum a vývoj na HDP se v Pardubickém kraji zvyšoval rychleji než ve většině ostatních krajů, přesto se stále pohybuje pod republikovým průměrem.
- S počtem výzkumných pracovišť se kraj staví s 5,5 % podílem na šestou příčku, svůj vliv na tom má přítomnost univerzity.
- V počtu udělených patentů, prodaných licencí i zapsaných užitných vzorů se kraj staví do první poloviny.
- Průměrná měsíční mzda v kraji se svým meziročním nárůstem řadí na sedmé místo, přesto je stále třetí nejnižší v ČR.

Vyhodnocením údajů z oblasti přírody krajiny a životního prostředí bylo zjištěno:

- Produkce látek znečišťujících ovzduší (SO₂, NO_x) se pohybuje okolo republikového průměru (6,6 %), produkce CO dosahuje dokonce pouze 3,8 % celkového úhrnu.
- V produkci podnikových odpadů je Pardubický kraj jedním z nejmenších producentů, množství komunálního odpadu na 1 obyvatele se pohybuje pod republikovým průměrem (296 kg/rok), přesto však je v jeho množství šestým největším producentem.
- Pardubický kraj je pramenní oblastí mnoha toků. Podíl obyvatel zásobovaných vodou z veřejných vodovodů je mírně vyšší než celorepublikový průměr.
- Lesy pokrývají 29,5 % území Pardubického kraje, ale v některých oblastech jsou výrazně poškozeny.
- Na území kraje zasahují tři CHKO a nachází se zde 97 maloplošných chráněných oblastí.
- Investice směřující na ochranu životního prostředí jsou šesté nejvyšší v ČR.

Seznam zkratk

ČHMÚ	Český hydrometeorologický ústav
ČNB	Česká národní banky
ČR	Česká republika
ČSÚ	Český statistický úřad
EU	Evropská unie
ERDF	Evropský fond pro regionální rozvoj
HDP	Hrubý domácí produkt
CHKO	Chráněná krajinná oblast
IOP	Integrovaný operační program
KÚ	Krajské úřady
MD	Ministerstvo dopravy
MF	Ministerstvo financí
MI	Ministerstvo informatiky
MK	Ministerstvo kultury
MMR	Ministerstvo pro místní rozvoj
MPO	Ministerstvo průmyslu a obchodu
MPSV	Ministerstvo práce a sociálních věcí
MŠMT	Ministerstvo školství, mládeže a tělovýchovy
MV	Ministerstvo vnitra
MZd	Ministerstvo zdravotnictví
MZe	Ministerstvo zemědělství
MŽP	Ministerstvo životního prostředí
NUTS	Nomenklatura územních statistických jednotek
OP	Operační program
ROP SV	Regionální operační program NUTS II Severovýchod 2007-2013
ÚP	Úřady práce

Seznam literatury

- [1] *CzechInvest : Agentura pro podporu podnikání a investic* [online]. c1994-2008 [cit. 2008-04-11]. Dostupný z WWW: <<http://www.czechinvest.org/>>.
- [2] *CENIA, česká informační agentura životního prostředí* [online]. [2007] [cit. 2008-04-22]. Dostupný z WWW: <http://www.cenia.cz/__C12571B20041F1F4.nsf/index.html>.
- [3] *Český hydrometeorologický ústav* [online]. c2000 , 25. března 2008 [cit. 2008-04-24]. Dostupný z WWW: <<http://www.chmi.cz/>>.
- [4] *Český statistický úřad* [online]. c2008 [cit. 2008-04-11]. Dostupný z WWW: <<http://www.czso.cz/>>.
- [5] DAMBORSKÝ, Milan. *Regionální rozvoj - Regional development* [online]. c2004 [cit. 2007-11-26]. Dostupný z WWW: <<http://www.regionálnírozvoj.cz/teorie.html>>.
- [6] *FONDY EVROPSKÉ UNIE* [online]. c2003-2007 [cit. 2008-04-14]. Dostupný z WWW: <<http://www.strukturalni-fondy.cz/rop-sv>>.
- [7] *HESTIA : občanské sdružení* [online]. [2008] [cit. 2008-05-01]. Dostupný z WWW: <<http://www.hest.cz/obr/kraje.gif>>.
- [8] Kolektiv autorů. *Úvod do regionálních věd a veřejné správy*. 4. vyd. Plzeň : Aleš Čeněk, s.r.o., 2004. 448 s. ISBN 80-86473-80-5.
- [9] LACINA, Karel. *Regionální rozvoj a veřejná správa*. 1. vyd. Praha : Vysoká škola finanční a správní, o.p.s., 2007. 70 s. ISBN 978-80-86754-74-1.
- [10] *Ministerstvo průmyslu a obchodu* [online]. c2005 [cit. 2008-04-25]. Dostupný z WWW: <<http://www.mpo.cz/>>.
- [11] *Regionální informační servis* [online]. c2005-2008 [cit. 2008-04-28]. Dostupný z WWW: <<http://cygni.risy.cz/>>.
- [12] Regionální rozvojová agentura Pardubického kraje . *RRAPK: Info o našem kraji* [online]. c2004 [cit. 2008-04-08]. Dostupný z WWW: <http://www.rrapk.cz/modules.php?name=News&new_topic=3>.
- [13] *Ředitelství silnic a dálnic ČR* [online]. c2008 [cit. 2008-05-03]. Dostupný z WWW: <<http://www.rsd.cz/>>.

- [14] SMOLKA, Daniel. *Výzkum a vývoj v ČR* [online]. 2003, 2004 [cit. 2008-04-20]. Dostupný z WWW: <<http://www.vyzkum.cz/>>.
- [15] *Strategie regionálního rozvoje České republiky pro léta 2007–2013* [online]. c2001-2007 [cit. 2008-02-15]. Dostupný z WWW: <<http://www.mmr.cz/strategie-regionalniho-rozvoje-ceske-republiky-pro-leta-2007-2013>>.
- [16] VÁVRA, Jan. Pardubický kraj v Unii: 1007. místo. *DNES*. 25.2.2008, 19, s. D1-D3

Seznam příloh

Příloha 1 – Kraje ČR.....	62
Příloha 2 - Dálnice a rychlostní silnice k 1. 1. 2008.....	62

Příloha 1 – Kraje ČR [7]



Příloha 2 - Dálnice a rychlostní silnice k 1. 1. 2008 [13]

