

UNIVERZITA PARDUBICE
FAKULTA EKONOMICKO – SPRÁVNÍ

SPOLEČNOST S RUČENÍM OMEZENÝM

Pavλίna Šuková

Bakalářská práce
2008

Univerzita Pardubice
Fakulta ekonomicko-správní
Ústav veřejné správy a práva
Akademický rok: 2007/2008

ZADÁNÍ BAKALÁŘSKÉ PRÁCE

(PROJEKTU, UMĚLECKÉHO DÍLA, UMĚLECKÉHO VÝKONU)

Jméno a příjmení: **Pavλίna ŠUKOVÁ**
Studijní program: **B6202 Hospodářská politika a správa**
Studijní obor: **Veřejná ekonomika a správa**

Název tématu: **Společnost s ručením omezeným**

Z á s a d y p r o v y p r a c o v á n í :

1. Úvod
 2. Historie s.r.o.
 3. Současná právní úprava - podrobný rozbor
 4. Vznik, zánik s.r.o., orgány s.r.o. a postavení společníků
 5. Charakteristika konkrétní s.r.o.
 6. Závěr - výhody a nevýhody tohoto typu obchodní společnosti
- Přílohy


Rozsah grafických prací: -
Rozsah pracovní zprávy: 30 stran
Forma zpracování bakalářské práce: tištěná/elektronická

Seznam odborné literatury:

Zbyněk Švarc a kolektiv - Základy obchodního práva - Aleš Čeněk s.r.o.
2005
Tomáš Dvořák - Společnost s ručením omezeným - ASPI 2005
Přemysl Raban - Obchodní zákoník - ASPI 2003
I. Pelikánová - Obchodní právo - ASPI 2005
K. Eliáš a kolektiv - Kurs obchodního práva: právnické osoby jako podnikatelé - C.H.Beck 2005

Vedoucí bakalářské práce: **JUDr. Milan Závurka, Ph.D.**
Ústav veřejné správy a práva

Datum zadání bakalářské práce: **25. října 2007**
Termín odevzdání bakalářské práce: **19. května 2008**


prof. Ing. Jan Čapek, CSc.

děkan

L.S.


prof. PhDr. Karel Lacina, DrSc.

vedoucí ústavu

V Pardubicích dne 15. listopadu 2007

Poděkování

Ráda bych poděkovala JUDr. Milanu Závurkovi, Ph.D. za odborné vedení bakalářské práce. Dále bych chtěla poděkovat spolumajiteli firmy Grifit s. r. o., Ing. Lud'kovi Šulcovi za poskytnuté informace.

SOUHRN

Obsahem této práce je právní úprava společnosti s ručením omezeným v České republice.

Práce je rozdělena do několika kapitol, které se zabývají historickým vývojem s. r. o., současnou právní úpravou, založením a vznikem společnosti, obchodním podílem, právy a povinnostmi společníků, orgány společnosti a v neposlední řadě i zrušením a zánikem společnosti.

Poté se práce zabývá rozbohem společenské smlouvy a vnitřní předpisů společnosti Grifit s. r. o..

KLÍČOVÁ SLOVA

Společnost s ručením omezeným, právní úprava, obchodní společnosti, vnitřní předpisy, společenská smlouva

TITLE

Limited Company

ABSTRACT

The aim of the thesis is a legal regularization of Limited Company in the Czech Republic.

The thesis is divided into a few chapters dealing with genesis of Limited companies, contemporary legal regularizations, establishing an Limited company, business shares, the rights and obligations of the partners, bodies and last but not least, liquidation of an Limited company.

After that it is concentrated on analysis of articles of association and internal rules of procedure of the Grifit company, Ltd.

KEYWORDS

Limited Company, legal regularization, company, internal company regulations, articles of partnership

OBSAH

1	ÚVOD.....	10
2	HISTORICKÝ VÝVOJ.....	12
3	SOUČASNÁ PRÁVNÍ ÚPRAVA	13
3.1	Charakteristické znaky s. r. o.....	13
3.2	Název firmy	14
4	ZALOŽENÍ A VZNIK SPOLEČNOSTI	14
4.1	Založení společnosti	14
4.2	Vznik společnosti	16
5	OBCHODNÍ PODÍL	18
6	ZÁKLADNÍ KAPITÁL	19
6.1	Zvýšení základního kapitálu.....	19
6.2	Snížení základního kapitálu.....	20
7	POSTAVENÍ SPOLEČNÍKŮ	21
7.1	Povinnosti společníků.....	21
7.1.1	Povinnost splatit vklad	21
7.1.2	Příplatková povinnost.....	22
7.1.3	Ručební povinnost	22
7.1.4	Zákaz konkurence.....	22
7.2	Práva společníků.....	23
7.2.1	Majetková práva	23
8	ORGÁNY SPOLEČNOSTI	25
8.1	Valná hromada.....	25
8.2	Jednatelé	26
8.3	Dozorčí rada	27
9	ZRUŠENÍ A ZÁNİK SPOLEČNOSTI	28
9.1	Zrušení společnosti bez právního nástupce	28
9.1.1	Dobrovolné zrušení	28
9.1.2	Nucené zrušení	29
9.1.3	Zrušení ve vazbě na konkursní řízení.....	30
9.2	Zrušení společnost s právním nástupcem	30

9.2.1	Přeměna se zánikem právnické osoby.....	31
9.2.2	Přeměna bez zániku právnické osoby.....	32
10	KONKRÉTNÍ FIRMA	33
10.1	Společenská smlouva.....	35
10.2	Vnitřní předpisy společnosti Grifit s. r. o.	41
10.2.1	Všeobecný bezpečnostní předpis.....	42
10.2.2	Požární řád.....	43
10.2.3	Požární poplachové směrnice	43
10.2.4	Místní provozní řád skladu	44
10.2.5	Zápis o provedené prověrce BOZP	44
11	ZÁVĚR.....	45

SEZNAM ZKRATEK

s. r. o. – společnost s ručením omezeným

spol. s r. o. – společnost s ručením omezeným

ČR – Česká republika

OR – Obchodní rejstřík

BOZP – Bezpečnost a ochrana zdraví při práci

Obch. z. – Obchodní zákoník

SEZNAM OBRÁZKŮ

Obrázek 1: Schéma postupových kroků při vzniku společnosti s ručením omezeným	17
Obrázek 2: Organizační struktura společnosti Grifit s. r. o.	34

1 ÚVOD

Bakalářská práce se zabývá především právní úpravou společnosti s ručením omezeným, která je obsažena v Obchodním zákoníku č. 513/1991 Sb., ve znění pozdějších předpisů.

Společnost s ručením omezeným lze zařadit mezi historicky nejmladší formu obchodní společnosti. Tato forma společnosti nevznikla jako výsledek přirozeného historického vývoje, jako tomu bylo u ostatních obchodních společností, ale byla úmyslně vytvořena. Společnost vznikla na základě teoretické a legislativní činnosti německých právníků. Takto vytvořena právní úprava se stala předlohou v dalších zemích, které se začaly zabývat problematikou společnosti s ručením omezeným.

Rostoucí oblibu této organizačně – právní formy lze přisoudit především samotné právní úpravě společnosti s ručením omezeným, která spojuje osobní účast na podnikatelské činnosti s majetkovým omezením podnikatelského rizika.

Cílem bakalářské práce je stanovení výhod a nevýhod založení společnosti s ručením omezeným. A také skutečnost, zda-li společenská smlouva vybrané společnosti Grifit s. r. o. obsahuje všechny právní náležitosti, které by měla smlouva obsahovat, aby byla platná.

Práce je rozdělena na dvě části. Konkrétně na teoretický a praktický úsek.

Teoretická část se bude věnovat právní úpravě společnosti s ručením omezeným. V tomto úseku budou podrobněji rozebrány následující kapitoly:

- historický vývoj spol. s r. o., ve kterém je popsán vznik právní úpravy v Německu, která se stala předlohou pro další státy, mezi ně patřila Brazílie, Francie, Belgie a také Rakousko-Uhersko,
- současná právní úprava obsahuje zařazení společnosti s ručením omezeným, název společnosti a charakteristické rysy s. r. o.,
- založení a vznik společnosti, ve které je upravena společenská smlouva a zápis do obchodního rejstříku,
- obchodní podíl, který je určen podle poměru vkladu k základnímu kapitálu,

-
- základní kapitál a jeho možnosti zvýšení a snížení,
 - postavení společníků, které je určeno právy a povinnostmi společníků,
 - orgány společnosti - valná hromada, jednatelé a dozorčí rada,
 - zrušení a zánik společnosti.

Praktická část je věnována konkrétní firmě z jičínského regionu – Grifit s. r. o..
V úvodu je společnost nejdříve představena a pak je zaměřena na společenskou smlouvu a
vnitřní organizační předpisy společnosti.

2 HISTORICKÝ VÝVOJ

Společnost s ručením omezeným je z hlediska své historie mladou společností, která vznikla v Německu během druhé poloviny 19. století. Základní impulsy pro vytvoření nové formy obchodní společnosti byly následující: omezení rozsahu ručení společníků, jako je tomu u veřejné obchodní společnosti a jednodušší vnitřní struktura než u akciové společnosti. Poprvé byla tato forma obchodní společnosti uzákoněna v Německu roku 1892. Německý zákon se stal předlohou pro právní úpravy v dalších zemích.

V Portugalsku byla společnost s ručením omezeným upravena zákonem v roce 1917, v Brazílii v roce 1919, v Chile v roce 1923, ve Francii v roce 1925, v Belgii v roce 1935.

V Rakousku-Uhersku byl v roce 1906 přijat zákon č. 58/1906 ř. z. o společnostech s ručením obmezeným. Tyto společnosti vznikaly na základě uzavření smlouvy, která musela mít formu notářského zápisu a zápisem do obchodního rejstříku. Pokud se firma zabývala železničním podnikáním, dopravou vystěhovalců, vydáváním zástavních listů, bankovníctvím dlužních úpisů, byla vyžadována státní koncese. Tento zákon také stanovil minimální výši kmenového kapitálu, který byl rozdělen na kmenové podíly jednotlivých společníků, kteří ručili pouze do výše svého vkladu. Společník mohl vlastnit pouze jeden kmenový podíl, měl právo na podíl ze zisku, na správě společnosti a také na podíl na jmění společnosti. Podíl nemohl být však vyplacen po dobu trvání společnosti. Již v tomto zákoně byly ustanoveny orgány společnosti, kterými byly jednatelé, valná hromada společníků a dozorčí rada. Výhodou této formy podnikání spočívala v tom, že podíly členů neměly charakter akcií, tedy nebyly převoditelné a jejich hodnota nepodléhala burzovním spekulacím, které se vyskytovali u akcií. Platnost tohoto zákona byla omezená a to pouze na království a země, které byly zastoupeny na říšské radě.

Se vznikem první Československé republiky byl tento zákon převzat bez jakékoliv změny. Zákonem č. 271/1920 Sb. z. a n. byla jeho působnost rozšířena i na Slovensko a Podkarpatskou Rus. Zákon o společnosti s ručením omezeným platil v Československu do roku 1950, neboť vlivem politické moci byly společnosti s ručením omezeným postupně omezovány až úplně přestaly existovat. Konec společnosti s ručením omezeným přišel 1. 1. 1951, kdy začal působit zákon č. 141/1950 Sb. „Občanský zákoník“, který zrušil původní zákon z roku 1906.

Až o 40 let později v roce 1990 byla obnovena tato forma podnikání a to zákonem č. 103/1990 Sb., ve kterém byla zahrnuta nová právní úprava týkající se společnosti. O rok později byl přijat Obchodní zákoník č. 513/1991 Sb., který obsahuje novou právní úpravu společnosti s ručením omezeným, která je upravena v Části druhé Hlavě I. Dílu IV..

3 SOUČASNÁ PRÁVNÍ ÚPRAVA

Tato kapitola vymezuje bližší charakteristiku společnosti s ručením omezeným. Podrobné právní úpravě jsou věnovány až následující kapitoly.

Právní úpravu obchodních společností nalezneme v Obchodním zákoníku v části druhé v § 56 – 260. Tato část je rozdělena na dvě hlavy. V první hlavě je obsažena úprava, která se týká obchodních společností a druhá hlava se věnuje právním poměrům družstva.

První hlava se dále dělí na 5 dílů, kde každý díl obsahuje určitou část právní úpravy týkající se obchodních společností. První díl obsahuje společná ustanovení, které se týkají všech forem obchodních společností, další díly potom obsahují právní úpravu jednotlivých druhů obchodních společností¹.

Obchodní společnosti můžeme rozdělit na osobní a kapitálové společnosti. Do formy osobní společnosti můžeme zařadit jednak veřejnou obchodní společnost a komanditní společnost. Kapitálovou společností lze označit společnost s ručením omezeným a akciovou společnost.

Můžeme se také setkat s tím, že jsou obchodní společnosti děleny na tři skupiny, jednak osobní, kapitálové a smíšené společnosti. Podle tohoto dělení patří mezi osobní společnosti pouze veřejná obchodní společnost, mezi kapitálové patří akciová a do smíšených můžeme zařadit komanditní a společnost s ručením omezeným.

3.1 Charakteristické znaky s. r. o.

Společnost s ručením omezeným patří mezi kapitálové společnosti s jistými prvky osobní společnosti. Společnost můžeme charakterizovat několika znaky:

- povinnost vytvořit základní kapitál v minimální výši Kč 200 000,-,

¹ Veřejná obchodní společnost: § 76 - § 92
Komanditní společnost: § 93 - § 104
Společnost s ručením omezeným: § 105 - § 153
Akciová společnost: § 154 - § 220
Družstvo: § 221 - § 260

-
- povinnost společníků ke vkladům,
 - obchodní podíl společníka, který je určen podle poměru vkladu k základnímu kapitálu,
 - pevná organizační struktura,
 - možnost změny v osobě společníka,
 - účast společníků na činnosti společnosti.

3.2 Název firmy

Název firmy se skládá ze dvou složek, jednak z firemního kmenu a z obligatorního dodatku. Firemní kmen může být osobní, věcný, fantazijní či smíšený. Obligatorním dodatkem se rozumí označení „společnost s ručením omezeným“, ale postačí i zkratka „spol. s r. o.“ nebo „s. r. o.“. Osobní firmou je firma, kde v názvu firmy je použito osobní jméno fyzické osoby, např.: Maso a uzeniny Novák s. r. o.. Pokud označení firmy obsahuje předmět podnikání nebo činnosti společnosti, pak se jedná o věcný název. Fantazijní firmy jsou zcela vymyšlené názvy společností, které nemají žádný reálný základ a jejich účelem je pouze upoutat pozornost. Smíšený název firmy představuje kombinaci uvedených variant.

4 ZALOŽENÍ A VZNIK SPOLEČNOSTI

Založení a vznik společnosti je velmi zdlouhavý proces, který můžeme rozdělit na dvě fáze a to jednak na fázi založení a vzniku společnosti.

Právní úprava pro postup založení a vzniku společnosti se řídí obecnou úpravou, která je obsažena v prvním díle první hlavy druhé části Obchodního zákoníku. Speciální ustanovení týkající se společnosti s ručením omezeným se nachází ve čtvrtém díle, kde jsou upraveny další náležitosti. Mezi tyto náležitosti můžeme zařadit obligatorní náležitosti společenské smlouvy, firmu společnosti a podmínky, které je nutno splnit pro zápis společnosti do obchodních rejstříků.

4.1 Založení společnosti

Založit společnost může jednak jeden nebo i více zakladatelů, kterým může být fyzická i právnická osoba. I zde však existuje určité omezení, které spočívá v tom, že je zde stanoven maximální počet společníků, který činí 50.

Ale i zde najdeme několik omezení, týkající se založení. Zakladatelem nemůže být jiná s. r. o., která má jediného zakladatele, dále to nemůže být ČR. Mezi další omezení patří předpisy pro některé podnikatelské firmy, mezi ně patří banky, stavební spořitelny, pojišťovny, zajišťovny, penzijní fondy, investiční společnosti a investiční fondy a také právní úprava ochrany hospodářské soutěže.

Základním a nejdůležitějším dokumentem pro založení spol. s r. o. je společenská smlouva, která plní funkci zřizovací a organizační. Ve společenské smlouvě lze upravit řadu podstatných otázek, které jsou odlišné od zákona. Společenskou smlouvu můžeme charakterizovat jako právní úkon, který je úplatný², formální, konsensuální³ a nominální.

Zda-li je společnost založena pouze jedním zakladatelem, potom se společenská smlouva nazývá zakladatelskou smlouvou, která musí obsahovat stejné náležitosti jako společenská smlouva.

Uzavření smlouvy je provedeno notářským zápisem a musí obsahovat náležitosti, které jsou upraveny v § 110 Obchodního zákoníku:

- firma a sídlo,
- předmět podnikání,
- určení společníků,
- výši základního kapitálu a vkladu jednotlivého společníka i se lhůtou a způsobem splácení vkladu,
- určení správce vkladu,
- jména a bydliště jednatelů a způsob, jakým jednají jménem společnosti,
- jména a bydliště členů dozorčí rady,
- a další údaje, které vyžaduje zákon.

Mimo uvedených náležitostí může společenská smlouva obsahovat fakultativní ustanovení. Mezi ně například patří:

- úprava obchodního podílu,
- úprava příplatkové povinnosti,
- způsob výkonu řídicích a kontrolních oprávnění společníků,
- úprava podílu na zisku,
- ustanovení o působnosti a způsobu rozhodování valné hromady,
- ustanovení o jednatelích,
- ustanovení o dozorčí radě.

² Společníci za své vklady získají majetkovou hodnotu, kterou představují obchodní podíly.

³ Společenská smlouva se stává perfektní, pokud bylo dosaženo úplné shody všech účastníků.

Společnost může uzavřít také stanovy, které upravují vnitřní organizaci společnosti a mohou podrobněji upravit některé záležitosti, které jsou obsaženy ve společenské smlouvě. Stanovy patří mezi fakultativní dokumenty společnosti, proto v zákoně není stanoven žádný okruh náležitostí, které musí být ve stanovách obsaženy.

4.2 Vznik společnosti

Než společnost podá návrh k zápisu do obchodního rejstříku musí být splaceno celé emisní ážio⁴, celé nepeněžitě vklady a minimálně 30% každého peněžitého vkladu. Celková hodnota splacených peněžitých i nepeněžitých vkladů musí dosáhnout alespoň Kč 100 000,-.

Návrh na zápis do obchodního rejstříku, musí mít písemnou formu, která se podává u příslušného rejstříkového soudu a musí být podepsán všemi jednatelemi, jejichž podpisy musí být úředně ověřeny. V návrhu musí být obsaženy následující údaje:

- obchodní firma a sídlo společnosti,
- kdo za společnost jedná jako statutární orgán,
- předmět návrhu na zápis,
- označení soudu, kterému je návrh adresován,
- zastoupení,
- podpisy všech jednatelů,
- datum.

K návrhu musí být předloženy následující přílohy, které se týkají společnosti a každého jednatele. Mezi ně patří:

- společenská smlouva (zakladatelská listina),
- posudek znalců,
- stanovy,
- oprávnění k podnikatelské činnosti,
- doklady o splnění vkladové povinnosti,
- výpis z katastru nemovitostí,
- výpis z Rejstříku trestů všech jednatelů a členů dozorčí rady,
- právní důvod užívání místností, ve kterých je umístěno sídlo nebo podnikání společnosti,
- u zahraniční fyzické osoby musí být doloženo také povolení k pobytu na území ČR.

⁴ Rozdíl mezi skutečnou hodnotou vkladu a částkou, která je započítána do vkladové povinnosti

Obsahuje-li návrh neodstranitelné vady nebo navrhovatelé dodatečně neodstranili vady, nelze zápis do OR společnosti povolit.

Pokud soud rozhodl o povolení a nabylo právní moci, je proveden zápis společnosti do obchodního rejstříku. Společnost vzniká dnem zápisu do obchodního rejstříku.

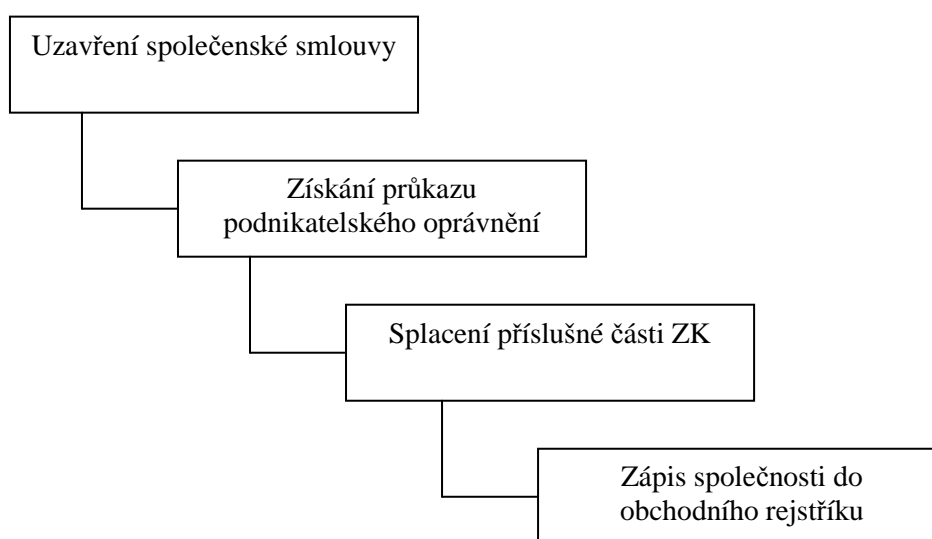
Samotný zápis do obchodního rejstříku je administrativním úkonem, jehož trvání zabírá podnikatelům mnoho času.

Proto v tabulce, která je označena jako příloha A je uvedena délka zápisu do obchodního rejstříku, základní jmění jak v eurech tak v domácí měně daného státu a náklady na založení společnosti.

Průměrná výše nákladů na založení nové společnosti s ručením omezeným se v Evropě pohybuje od 0 až po 3 581 EUR. Například založení s. r. o. v Dánsku je zcela bezplatné, naproti tomu v Řecku uhradíte 3 581 EUR. V České republice činí tyto náklady 721 EUR, čímž se řadí mezi země s nižšími náklady na založení společnosti s ručením omezeným.

Do nákladů na založení společnosti jsou zahrnuty náklady na zapsání do obchodního rejstříku, registrace u obchodní komory, odměna notáře za vyřízení potřebných zakládajících dokumentů, výpisy z Rejstříku trestů, získání požadované licence či ceny všech potřebných kolků.

Z přílohy A je také zřejmé, že nejdelší doba zápisu je ve Slovinsku a trvá celých 35 dní. Naopak nejkratší dobu zápisu najdeme v Dánsku, Nizozemsku a Portugalsku, kde to trvá pouhý jeden den.



Obrázek 1: Schéma postupových kroků při vzniku společnosti s ručením omezeným

5 OBCHODNÍ PODÍL

Obchodní podíl je klíčovým pojmem právní úpravy společnosti s ručením omezeným, neboť význam podílu v s. r. o. je zásadní a nezastupitelný, kde jeho právní úprava je do určité míry sjednocena s právní úpravou podílů v jiných společnostech. Obchodní podíl a vklad nelze považovat za to samé, ale vzájemně se určitým způsobem doplňují a ovlivňují, a proto je nelze od sebe oddělit, neboť obchodní podíl je vázán na vklad.

Obchodní podíl lze vymezit jako účast společníka na společnosti a z této účasti plynoucí práva a povinnosti. Podíl lze charakterizovat jako obchodovatelný a převoditelný předmět, který je předmětem majitelství, proto o vlastnících obchodních podílů se hovoří jako o majitelích.

*„Bez majitelství obchodního podílu nemůže existovat společnický vztah konkrétní osoby ke konkrétní společnosti.“*⁵ Prostřednictvím podílu v míře dané zákonem a společenskou smlouvou uskutečňuje společník svá práva a povinnosti vůči společnosti.

Každý ze společníků může mít pouze jeden obchodní podíl, pokud se společník účastní dalším vkladem, zvýší se odpovídajícím způsobem jeho vklad, popřípadě jeho obchodní podíl. Jeden obchodní podíl může vlastnit i více osob, ale svá práva mohou vykonávat prostřednictvím společného zástupce.

Se souhlasem valné hromady lze smlouvou převést obchodní podíl společníka na jiného společníka, pouze pokud to připouští společenská smlouva. Smlouva o převodu obchodního podílu musí mít písemnou podobu. Pokud nabyvatel není společníkem, musí ve smlouvě prohlásit, že přistupuje ke společenské smlouvě nebo také ke stanovám.

Výše jednotlivých obchodních podílů se určí podle výše vkladu společníka k základnímu kapitálu společnosti. Rozhodujícím však není reálná výše vkladu, ale na jakou částku byl vklad oceněn ve společenské smlouvě. Jestliže základní kapitál společnosti je Kč 200 000,- a vklad společníka činí Kč 20 000,-, pak obchodní podíl společníka je 10 %. Pokud však společník např. poskytl nemovitost v hodnotě 1 milionu Kč, ale do společenské smlouvy byl vklad započít jen ve výši Kč 20 000,-, pak obchodní podíl činí 10 %.

⁵ DVOŘÁK, Tomáš. *Společnost s ručením omezeným*. 2. přeprac. vyd. Praha : ASPI, 2005. ISBN 80-7357-090-4.

6 ZÁKLADNÍ KAPITÁL

Společnost s ručením omezeným má povinnost vytvořit základní kapitál a to v minimální výši Kč 200 000,-. Základní kapitál plní tři různé funkce. Je **reprezentantem majetkové základny společnosti**, neboť představuje minimální objem prostředků, který je společnost povinna mít po celou dobu trvání společnosti. Slouží k **určení účasti jednotlivých společníků na společnosti**, protože obchodní podíl se stanovuje poměrem vkladu k základnímu kapitálu. Další význam spočívá v tom, že tyto **prostředky slouží ke startu a k dalšímu výkonu svých podnikatelských či jiných aktivit**.

Základní kapitál je tvořen vklady společníků, které je společník povinen vložit do společnosti. Společník může mít pouze jeden vklad, a to ve výši, která je stanovena společenskou smlouvou, avšak v minimální výši Kč 20 000,-. Výše vkladu jednotlivých společníků může být rozdílná, ale musí být dělitelná na celé tisíce.

6.1 Zvýšení základního kapitálu

Zvýšení základního kapitálu je možné jak peněžitými tak i nepeněžitými vklady. U peněžitých vkladů však existuje podmínka, že dosavadní peněžité vklady musí být úplně splaceny. Kdežto nepeněžitými vklady může být základní kapitál zvýšen kdykoliv bez jakékoliv podmínky.

Nejprve musí společnost přijmout ideu o zvýšení základního kapitálu a poté musí svolat zasedání valné hromady. Pozvánka na zasedání musí mít určité náležitosti:

- částka, o kterou se bude základní kapitál zvyšovat,
- lhůta, v které musí být převzaty závazky ke zvýšení vkladu u dosavadních společníků nebo k převzetí nového vkladu,
- předmět nepeněžitého vkladu a částka, která bude započítána do vkladu.

Společníci se mohou vzdát práva na zvýšení základního kapitálu, a to buď písemným prohlášením s úředně ověřeným podpisem anebo prohlášením o vzdání se práva uděleným na zasedání valné hromady, nebo také svou nečinností.

Jestliže se valná hromada rozhodne ke zvýšení základního kapitálu pak usnesení valné hromady musí obsahovat následující údaje:

- „*částku, o níž se zvýší základní kapitál,*
- *lhůtu, do níž musí být závazky ke zvýšení vkladu u dosavadních společníků nebo k převzetí nového vkladu převzaty,*

-
- *předmět nepeněžitého vkladu a částku, kterou se započítává na vklad společníka na základě znaleckého posudku, ale pouze pokud se bude základní kapitál zvyšovat nepeněžitými vklady.*“⁶

Poté, co tedy valná hromada rozhodla o zvýšení základního kapitálu, je určena lhůta k převzetí závazku ke zvýšení vkladu nebo k novému vkladu. Zda-li tato lhůta bezvýsledně uběhne, pak zvýšení základního kapitálu je neúčinné. Společnost je tedy povinna upisovatelům vrátit veškerá plnění a to s úrokem ve výši úroku poskytovaného bankami v daném místě a čase. Pokud rejstříkový soud rozhodl o zamítnutí návrhu na zápis zvýšení základního kapitálu do obchodního rejstříku, pak platí to samé.

6.2 Snížení základního kapitálu

Druhou možností změny základního kapitálu je jeho snížení. Zde existuje stejný postup jako u zvýšení, tedy pojetí idey snížení. Usnesení valné hromady obsahuje stejné náležitosti akorát se jedná o snížení. Údaje usnesení:

- částka, o kterou se snižuje základní kapitál,
- údaje o změně výše vkladů jednotlivých společníků,
- údaje o tom, jak bude částka, o kterou se snižuje základní kapitál, použita.

Po přijetí usnesení valné hromady, jsou jednatelé povinni zveřejnit toto rozhodnutí v Obchodním věstníku, ve lhůtě 15 dnů ode dne přijetí rozhodnutí. Toto zveřejnění musí být publikováno dvakrát s časovým odstupem 30 dní. V oznámení musí být obsažena výzva věřitelům k přihlášení svých pohledávek u společnosti ve lhůtě 90 dnů po druhém zveřejnění.

Výjimkou jsou situace, kdy základní kapitál je snižován za účelem:

- a) úhrady ztráty,
- b) vytvoření rezervního fondu,
- c) úhrady ztráty i vytvoření rezervního fondu.

⁶ DVOŘÁK, Tomáš. *Společnost s ručením omezeným*. 2. přeprac. vyd. Praha : ASPI, 2005. ISBN 80-7357-090-4.

7 POSTAVENÍ SPOLEČNÍKŮ

Postavení společníků je rovnocenné, protože mají stejná práva i povinnosti, které musí jednoznačně plnit. Společník se však může rozhodnout, že určitá práva nebude vykonávat, ale jen za podmínky, že se nestanou na úkor práv ostatních společníků.

7.1 Povinnosti společníků

Povinnosti společníků jsou obsaženy ve společenské smlouvě, Obchodní zákoník pouze upravuje určité povinnosti.

Mezi povinnosti patří:

- povinnost splatit vklad
- příplatková povinnost
- ručební povinnost
- zákaz konkurence

7.1.1 Povinnost splatit vklad

Je základní povinností společníka, ke které se zavázal ve společenské smlouvě, neboť vklady společníků je vytvořen základní kapitál společnosti. Společník musí vklad splatit za podmínek a ve lhůtě, které jsou určeny ve společenské smlouvě. Zákonem je pouze omezena spodní hranice vkladu, která činí Kč 20 000,-.

Lhůta na splacení nesmí být delší než 5 let od vzniku společnosti. Pokud se jedná o nového společníka, který přistoupil do společnosti, tak tato lhůta začíná běžet od okamžiku jeho přistoupení.

„Pokud společník nesplatí vklad ve lhůtě stanovené zákonem a společenskou smlouvou řádně a včas, je povinen platit úrok z prodlení v zákonné výši 20 % ročně, nestanoví-li společenská smlouva jinou výši.“⁷

Zda-li je společník v prodlevě se splácením, může být ze společnosti vyloučen tzv. kadučním řízením. Podmínkou pro vyloučení je, že společník byl pod pohrůžkou vyloučení vyzván ke splnění povinnosti a byla mu poskytnuta dodatečná lhůta ke splnění. Tato lhůta nesmí být kratší jak 3 měsíce. O vyloučení společníka musí rozhodnout valná hromada.

⁷ DVOŘÁK, Tomáš. *Společnost s ručením omezeným*. 2. přeprac. vyd. Praha : ASPI, 2005. ISBN 80-7357-090-4.

7.1.2 Příplatková povinnost

Tato povinnost musí být zakotvena ve společenské smlouvě a valná hromada musí rozhodnout o jejím uložení. Jedná se o povinnost společníka přispět penězi na vytvoření vlastního kapitálu mimo základní kapitál.

Tuto povinnost nelze uložit libovolně, ale má svoje omezení, mezi něž patří:

- příplatek je pouze peněžitý,
- celková výše příplatku může dosáhnout maximálně do poloviny základního kapitálu,
- nemá vkladový režim.

Pokud je společník v prodlení s placením této povinnosti je sankcionován stejně jako u vkladové povinnosti.

7.1.3 Ručební povinnost ⁸

Společníci ručí za závazky společnosti pouze do výše svého nesplaceného vkladu. Pokud společník splatil svůj vklad ručení zaniká.

7.1.4 Zákaz konkurence

Pokud není ve společenské smlouvě nebo stanovách ustanoveno omezení, pak jednatel nesmí:

- a) *„podnikat v oboru stejném nebo obdobném oboru podnikání společnosti ani vstupovat se společností do obchodních vztahů,*
- b) *zprostředkovávat nebo obstarávat pro jiné osoby obchody společnosti,*
- c) *účastnit se na podnikání jiné společnosti jako společník s neomezeným ručením nebo jako ovládající osoba jiné osoby se stejným nebo podobným předmětem podnikání,*
- d) *vykonávat činnost jako statutární orgán nebo člen statutárního nebo jiného orgánu jiné právnické osoby se stejným nebo s obdobným předmětem podnikání, ledaže jde o koncern.“* ⁹

Toto ustanovení se vztahuje na členy dozorčí rady a společenská smlouva může určit, v jakém rozsahu se bude zákaz konkurence týkat i společníků.

⁸ § 106 Obch. z.

⁹ § 136 Obch. z.

7.2 Práva společníků

Práva můžeme rozdělit na společenstevní a majetková.

Společenstevní práva:

- právo kontroly a hlasování,
- právo podat žalobu jménem společnosti,
- právo ukončit účast na společnosti,
- právo nakládat s obchodním podílem,
- právo požádat soud, aby vyslovil neplatnost unesení valné hromady.

Majetková práva:

- právo na podíl na zisku,
- právo na vypořádací podíl,
- právo na podíl na likvidačním zůstatku,
- přednostní právo k účasti na zvýšení základního kapitálu.

7.2.1 Majetková práva

Právo na podíl na zisku

Podíl na zisku je základním majetkovým právem společníků, kterým je plněna jedna ze základních funkcí kapitálové společnosti, což je zhodnocení kapitálových investic společníků.

Podmínkou pro realizaci toho práva je vytvoření v daném účetním období zisk a část tohoto zisku byla určena k rozdělení mezi společníky.

Pokud není ve společenské smlouvě stanovena úprava, určí se podíl v poměru, který odpovídá obchodním podílům společníků.

Právo na vypořádací podíl

S tímto právem se setkáváme v následujících případech:

- vyloučení společníka pro nesplnění vkladové nebo příplatkové povinnosti,
- smrt společníka,
- vyloučení společníka rozhodnutím soudu,
- ukončení účasti společníka dohodou všech společníků,

-
- zrušení účasti společníka rozhodnutím soudu, ať je to na vlastní žádost společníka, prohlášením o konkurzu na jeho majetek nebo pravomocné nařízení výkonu,
 - zánik právnické osoby, kdy společenská smlouva vyloučila přechod obchodního podílu na právního nástupce právnické osoby.

Výpočet vypořádacího podílu má 2 složky – majetkový základ a poměry obchodních podílů. Důležité je stanovení majetkového základu, ze kterého se následně vypočte konkrétní částka pro společníka, jehož účast na společnosti zanikla. Určení tohoto základu je buď na základě účetní hodnoty vlastního kapitálu nebo podle čistého obchodního majetku, který je stanoven znaleckým posudkem. Po určení majetkového základu je vypočítán příslušný díl, jenž náleží společníkovi, kterému zanikla účast na společnosti, který je určen podle poměru obchodních podílů společníků.

Vyplacení podílu je v zásadě v penězích, ale pokud společenská smlouva stanoví jiný druh úhrady, pak lze podíl vypořádat i ve věcech či právech.

Splatnost je určena v § 150 odst. 3, od kterého se nelze odchýlit, neboť toto ustanovení je kogentní¹⁰. Splatnost je závislá na tom, zda byl nebo nebyl splacen vklad společníka a byl vyřešen problém uvolněného obchodního podílu. Je-li vklad plně splacen a uvolněný obchodní podíl je vyřešen, pak vypořádací podíl bude splatný neprodleně po vyřešení skutečnosti s uvolněným obchodním podílem, který přešel na společnost. V druhém případě se setkáváme s tím, že problém s uvolněným obchodním podílem byl vyřešen, ale vklad ještě není plně splacen, pak je vypořádací podíl splatný bez odkladu po úplném splacení vkladu.

Právo na podíl na likvidačním zůstatku

Toto právo se týká jen skutečnosti, kdy je společnost zrušena a to s likvidací. Pokud není výpočet stanoven ve společenské smlouvě, tak je podíl pro každého společníka určen z poměru obchodních podílů společníků.

Přednostní právo k účasti na zvýšení základního kapitálu

Pokud společnost rozhodne o zvýšení základního kapitálu peněžitými vklady, mají společníci přednostní právo a to převzetím závazku ke zvýšení vkladu.

¹⁰ Kogentní ustanovení zákona je závazné a nelze jej ve smlouvě upravit odlišně

8 ORGÁNY SPOLEČNOSTI

Společnost s ručením omezeným vytváří vnitřní orgány, které mají funkci řídicí a kontrolní, pomocí níž vstupuje společností do vnějších vztahů ke třetím osobám.

Podle právní úpravy můžeme rozlišit orgány na dva druhy, a to orgány obligatorní¹¹ a fakultativní¹². Rozdíl mezi orgány je v tom, že obligatorní musí společnost vytvořit, kdežto fakultativní nemusí být založeny.

8.1 Valná hromada

Valná hromada je nejvyšším orgánem, který je tvořen všemi společníky. Valné hromadě je svěřeno rozhodování o zásadních a významných otázkách života společnosti a udělení závazných příkazů jednatelům. Valnou hromadu můžeme klasifikovat také jako kontrolní orgán, neboť společníci uplatňují své právo kontroly činnosti společnosti a jejich orgánů.

Do působnosti valné hromady patří:

- „*schválení jednání učiněných jménem společnosti před jejím vznikem,*
- *schvalování řádné, mimořádné a konsolidované účetní závěrky, rozdělení zisku a úhrady ztrát,*
- *schvalování stanov a jejich změn,*
- *rozhodování o změně obsahu společenské smlouvy,*
- *rozhodování o zvýšení či snížení základního kapitálu nebo o připuštění nepeněžitého vkladu či o možnosti započtení peněžité pohledávky vůči společnosti proti pohledávce na splacení vkladu,*
- *jmenování, odvolání a odměňování jednatelů,*
- *jmenování, odvolání a odměňování členů dozorčí rady,*
- *vyloučení společníka,*
- *jmenování, odvolání a odměňování likvidátora a rozhodování o zrušení společnosti s likvidací, jestliže to společenská smluva připouští,*
- *rozhodování o převodu a nájmu podniku nebo jeho části nebo rozhodnutí o uzavření takové smlouvy ovládanou osobou,*
- *rozhodování o fúzím převodu jmění na společníka, rozdělení a změně právní formy,*

¹¹ Valná hromada a jednatelé

¹² Dozorčí rada

-
- *schválení ovládací smlouvy, smlouvy o převodu zisku a smlouvy o tichém společenství a jejich změn,*
 - *schválení smlouvy o výkonu funkce,*
 - *další otázky, které do působnosti valné hromady svěřuje zákon nebo společenská smlouva.“¹³*

Podle Obchodního zákoníku se musí zasedání valné hromady konat nejméně jedenkrát ročně. Toto zasedání se označuje jako výroční zasedání, na kterém se projednává a schvaluje roční účetní závěrka, rozhoduje se o rozdělení zisku či úhradě ztráty. Výroční zasedání se musí konat nejpozději do šesti měsíců od posledního dne účetního období.

Jednání valné hromady se účastní společník osobně nebo také v zastoupení na základě písemné plné moci.

Předpokladem schůze valné hromady je její řádné svolání, které musí být v souladu se zákonem, společenskou smlouvou a pokud si společnost ustanovila stanovy, tak i se stanovami. Další podmínkou pro rozhodování valné hromady je její usnášeníschopnost. Pro usnášeníschopnost platí, že přítomní společníci musí mít nejméně polovinu všech hlasů, pokud společenská smlouva nestanovila vyšší počet hlasů. Jeden hlas společníka připadá na Kč 1 000,- svého vkladu. Rozhodování valné hromady je stanoveno alespoň prostou většinou hlasů přítomných společníků, pokud zákon nebo společenská smlouva nevyžaduje vyšší počet hlasů. Pokud se společník nemohl účastnit zasedání, mohou projevit svůj souhlas s navrhovaným rozhodnutím. Souhlas musí být společnosti doručen ve lhůtě jednoho měsíce ode dne, kdy se konala valná hromada.

8.2 Jednatelé

Statutárním orgánem společnosti s ručením omezeným je jeden nebo více jednatelů, které si ustanovují sami společníci na valné hromadě.

Jednatelem se může stát pouze fyzická osoba, která může být společníkem nebo třetí osoba, která stojí mimo společnost. Pokud se jednatelem stane společník, musíme rozlišovat jak vztah společenský ke společnosti tak vztah jednatele. Jedná se o dva nezávislé právní vztahy, které jsou jednak založeny i ukončeny odlišnými právními skutečnostmi. Vztah jednatele by měl být určen smlouvou o výkonu funkce, která by měla určit práva a povinnosti obou smluvních stran.

¹³ § 125 Obch. z.

Jednatelům se může stát osoba, která splňuje následující podmínky:

- dosáhnutí zletilosti (18 let),
- plně způsobilá k právním úkonům,
- bezúhonnost,
- neexistuje žádná překážka k provozování živnosti podle zákona o živnostenském podnikání,
- neexistuje překážka výkonu funkce.

Hlavní povinností jednatelů je obchodní vedení společnosti, k jejichž rozhodnutí se vyžaduje souhlas většiny jednatelů, pokud společnost má více jednatelů a nestanoví-li společenská smlouva jinak. Mezi další povinnosti patří řádné vedení předepsané evidence, účetnictví, vést seznam společníků a informovat společníky o záležitostech týkající se společnosti.

8.3 Dozorčí rada

Kontrolním orgánem společnosti je fakultativně zřízená dozorčí rada. Zřízení záleží bezprostředně na vůli společníků, jejichž zřízení musí být ustanoveno ve společenské smlouvě. V některých případech se zřízení dozorčí rady vyžaduje. Mezi tyto případy patří:

- je-li ve společnosti určitý počet společníků,
- je-li to v zájmu zaměstnanců,
- je-li to ve veřejném zájmu.

Kontrolní činnost dozorčí radou musí být provedena řádně, svědomitě a pečlivě.

Pravomoc a působnost dozorčí rady:

- a) dohled nad činností jednatelů,
- b) kontrola obsahu účetních a obchodních knih,
- c) přezkoumání správnosti účetních závěrek,
- d) podávání pravidelných zpráv o své činnosti.

Dozorčí rada je složena z alespoň 3 členů, které jsou voleni valnou hromadou. Členem dozorčí rady nemohou být jednatelé společnosti.

Členem dozorčí rady se může stát osoba, která splňuje podmínky způsobilosti, které jsou obsaženy v zákoně:

- fyzická osoba starší 18 let,
- plně způsobilá k právním úkonům,
- bezúhonná,

-
- žádná překážka provozování živnosti,
 - není rovněž jednatelem stejné společnosti,
 - nevztahuje se na ni zákaz výkonu funkce.

9 ZRUŠENÍ A ZÁNİK SPOLEČNOSTI

Podobně jako rozlišujeme dvě etapy při vzniku společnosti tak i zde rozlišujeme 2 etapy – zrušení a zánik.

Zrušení společnosti je právní skutečností, která předchází samotnému zániku společnosti. Dnem zrušení dochází k mnoha změnám. Mezi tyto změny například patří to, že společnost přestává naplňovat svůj podnikatelský účel, dochází k vypořádání jejích majetkových poměrů, činnost orgánů a zástupců je do značné míry omezena, protože je podřízena majetkovému vypořádání společnosti. Naopak při zrušení společnost neztrácí svoji právní osobnost, právní subjektivitu ani právní status podnikatele. Zánik společnosti nastává až dnem, kdy společnost je vymazána z OR.

Podle právní úpravy rozlišujeme dva druhy zrušení. Jedná se o zrušení s právním nástupcem¹⁴ nebo bez právního nástupce¹⁵.

9.1 Zrušení společnosti bez právního nástupce

V Obchodním zákoníku lze rozeznat několik způsobů zrušení společnosti, které můžeme obecně rozdělit na dobrovolné a nucené. S dobrovolným zrušením se můžeme setkat pouze tehdy, pokud došlo ke zrušení společnosti v důsledku výslovného rozhodnutí společníků nebo nastala jiná právní skutečnost, se kterou zákon spojuje zrušení. Nucené zrušení nastane rozhodnutím soudu nebo zrušením ve vazbě na konkursní řízení.

9.1.1 Dobrovolné zrušení

Mezi důvody dobrovolného zrušení lze zařadit:

- uplynutí doby, na kterou byla společnost založena,
- dosažení účelu, pro který byla založena,
- z jiného důvodu, který je uveden ve společenské smlouvě,
- výslovné rozhodnutí o zrušení společnosti.

¹⁴ Zrušení bez likvidace

¹⁵ Zrušení s likvidací

Zrušení společnosti nastává dnem přijetí usnesení valné hromady nebo dnem uzavření dohody všech společníků, pokud nestanoví usnesení nebo dohoda pozdější den své účinnosti. Zákon umožňuje valné hromadě i společníkům, aby své rozhodnutí o zrušení přehodnotili. Toto rozhodnutí musí být přijato dříve, než bylo započato s rozdělování likvidačního zůstatku.

9.1.2 Nucené zrušení

U tohoto druhu zrušení dochází k soudnímu zrušení a následné likvidaci. Likvidátor je jmenován a odvoláván soudem, který ho také kontroluje a rozhoduje o jeho odměňování. Po skončení likvidace je společnost vymazána z obchodního rejstříku a tím také zaniká.

Zákon rozlišuje dvě kategorie důvodů nuceného zrušení – obecné a zvláštní důvody.

Obecné důvody

Prvním z nich je existence pavisní společnosti, což znamená, že s. r. o. nevyvíjí žádnou aktivitu nebo její orgány se nescházejí nebo nejsou obsazeny po určitou dobu. Avšak tato situace podle zákona nepředstavuje hrozbu, a proto je zrušení možné až po určité době.

Dalšími důvody jsou ty, kdy existence společnosti nebo její činnost je v rozporu s právními předpisy:

- a) společnost ztrácí oprávnění k podnikatelské činnosti,
- b) porušení povinnosti vytvářet rezervní fond,
- c) porušení povinnosti vykonávat činnost, kterou mohou vykonávat fyzické osoby, pouze pomocí těchto oprávněných fyzických osob,
- d) neplnění povinnosti prodat část podniku,
- e) zánik předpokladů vyžadované zákonem pro vznik společnosti nebo nemůže vykonávat svoji činnost pro nepřekonatelné rozpory mezi společníky.

Mezi další obecný důvod pro zrušení společnosti je rozhodnutí soudu o neplatnosti společnosti.

Společnost může být soudem zrušena s likvidací¹⁶ i bez návrhu, pokud obsah zápisu v obchodním rejstříku odporuje kogentním zákonným ustanovením a společnost nezjednala nápravu ani ve lhůtě, který jí byl stanoven soudem.

¹⁶ Postup, kde cílem je vyrovnání dluhů obchodní společnosti a rozdělení majetku mezi kompetentní osoby před zánikem této společnosti.

Zvláštní důvody

Mezi tyto důvody můžeme zařadit případy, kdy uvolněný obchodní podíl přechází do majetku společnost, která s ním nenaloží žádným způsobem v období šesti měsíců.

Dále se jedná o spojení všech obchodních podílů do rukou jednoho společníka. Tento společník ve lhůtě 3 měsíců ode dne spojení nesplnil svou povinnost splatit všechny peněžité vklady nebo převést část podílů na třetí osobu.

Dalším důvodem je skutečnost, že společenská smlouva obsahuje důvody a podmínky, pro které se společník může domáhat zrušení společnosti u soudu.

„Zvláštním důvodem zrušení představuje § 161 písm. f odst. 2, podle kterého může soud společnost i bez návrhu zrušit a nařídit likvidaci, kde ovládaná osoba nezíská v zákonem stanovených lhůtách akcie, zatímní listy, poukázky na akcie nebo obchodní podíly ovládající osoby.“¹⁷

Posledním zvláštním důvodem je okruh důvodů, která jsou vázaná na přechodná ustanovení v obchodním zákoníku.

9.1.3 Zrušení ve vazbě na konkursní řízení

Jedná se o nucené zrušení, o kterém však nerozhoduje soud, nýbrž nastupuje jako neodvolatelný důsledek určité právní skutečnosti. Společnost se zrušuje:

- a) zrušením konkurzu po splnění rozvrhového usnesení,
- b) zrušením konkurzu z důvodu, že majetek úpadce nepostačuje k úhradě nákladů konkurzu,
- c) zamítnutím návrhu na prohlášení konkurzu pro nedosatek majetku.

9.2 Zrušení společnosti s právním nástupcem

Druhý možný způsob zrušení společnosti s ručením omezeným je možnost bez likvidace, což znamená, že se jedná o problematiku přeměn společnosti. Tato problematika, která se týká s. r. o. je upravena v § 153 a – 153 e Obchodního zákoníku. Jelikož zákon odkazuje na využití normativní úpravy u akciových společností, dopadá většina zákonných norem o přeměně a. s. také na s. r. o.

Můžeme rozlišit dva způsoby přeměny společnosti – přeměna se zánikem právnické osoby a přeměna bez zániku právnické osoby.

¹⁷ DVOŘÁK, Tomáš. *Společnost s ručením omezeným*. 2. přeprac. vyd. Praha : ASPI, 2005. ISBN 80-7357-090-4.

9.2.1 Přeměna se zánikem právnické osoby

Při přeměně se zánikem právnické osoby přechází kapitál zanikajícího subjektu na právního nástupce. Tuto změnu lze uskutečnit třemi různými způsoby, a to **fúzí, rozdělením nebo převodem jmění na společníka**.

a) Fúze

V zákoně najdeme dva druhy fúze¹⁸, jednak fúze sloučením a fúze splynutím.

Fúze sloučením

Základní kapitál subjektů, které zanikají přechází včetně závazků na již existující nástupnickou společnost. Při této fúzi nedochází ke vzniku subjektu, ale pouze k zániku jedné nebo více společností. Nástupnická společnost přebírá veškerá práva a povinnosti společností, které zanikají.

Fúze splynutím

Jmění i se závazkami zanikajících společností přechází na nově vznikající společnost, kdežto stávající subjekty zanikají po předchozím zrušení bez likvidace. Nástupnická společnost přebírá veškerá práva a povinnosti společností, které zanikají.

b) Rozdělení

Rozdělení lze provést třemi způsoby – rozdělení sloučením, rozdělení se založením nových právnických osob a rozdělení kombinací obou těchto typů. Při této přeměně musí mít však jak zanikající, tak i nástupnické společnosti stejnou právní formu – tedy s. r. o.

Při rozdělení sloučením dochází k převodu kapitálu rozdělované společnosti včetně závazků na jiné společnosti, které již existují. Při tomto způsobu nedochází ke vzniku nových subjektů, ale pouze k zániku jedné stávající společnosti.

U druhého způsobu rozdělení se založením nových právnických osob dochází k zániku dosavadní společnosti a ke vzniku dvou či více nástupnických společností. Kapitál i se závazky zaniklé společnosti přecházejí na nové vznikající subjekty.

¹⁸ Převzetí jedné či více společností jinou společností

U posledního druhu rozdělení kombinací se setkáváme s tím, že část jmění zanikajícího subjektu přebírá jednak nástupnické společnosti nově zakládaných a další části přecházejí na společnosti, které již existují.

c) Převod jmění na společníka

Tento způsob je zjednodušená konstrukce zrušení společnosti bez likvidace, kdy kapitál zanikající společností přechází na jednoho z jejích společníků. Přebírá jednak jak všechna aktiva a pasiva tak veškeré jmění a závazky. Jeho hlavní povinností je vypořádání se s ostatními společníky zanikající společnosti. Převod jmění lze provést pouze tehdy, jestliže společník má obchodní podíl, ke kterému přísluší vklad v minimální výši 90 % základního kapitálu zrušované společnosti. Přebírající osobou se může stát pouze fyzická osoba, která je podnikatelem a je zapsaná v obchodním rejstříku, obchodní společnost, družstvo, evropská společnost se sídlem na území ČR a také evropské hospodářské zájmové sdružení se sídlem na území ČR¹⁹.

9.2.2 Přeměna bez zániku právnické osoby

Pod pojmem přeměna bez zániku právnické osoby dochází k významné změně vnitřních poměrů dotčeného subjektu a lze ji provést jediným způsobem a to změnou právní formy (transformací).

Při změně právní formy nedochází k zániku právnické osoby, k přechodu jmění na právního nástupce, ale jsou zásadním způsobem změněny vnitřní poměry subjektu. Společnost s. r. o. může svoji právní formu změnit jen na formy právnických osob upravených v Obchodním zákoníku – veřejnou obchodní společnost, komanditní společnost, akciovou společnost a na družstvo. Změnu nelze provést u akciových společeností a družstev, u kterých to nepřipouští zvláštní zákony.

¹⁹ Za podmínky, že přebíraný podnik zanikající společnosti odpovídá charakterem provozované činnosti předmětu činnosti EHZZ v mezích

10 KONKRÉTNÍ FIRMA

V další části bych se ráda věnovala vybrané firmě Grifit s. r. o., která se nachází v Jičíně. Společnost je vedena u krajského soudu v Hradci Králové, oddíl C, vložka 10117, kam byla zapsána dne 29. května 1996.

Firma Grifit s. r. o. byla založena v roce 1996, kdy společníci Jiří Janda a Ing. Luděk Šulc podepsali společenskou smlouvu ze dne 25. května 1996. Firma však vznikla z fyzické osoby, která působila na českém trhu již od roku 1990 a zabývala se pouze reklamní kampaní. Trh s touto činností byl však rychle přesycen, tak se jeden ze společníků Jiří Janda rozhodl založit právnickou osobu, která se bude soustředit na více oblastí podnikání. Ke svému záměru přibral svého společníka Ing. Luděka Šulce, se kterým právě založili společnost s ručením omezeným a začali působit v dalších oblastech podnikání.

Firma Grifit s. r. o. nabízí několik služeb, ve kterých se snaží o nejvyšší kvalitu a přitom o nejnižší cenu. Nabízené služby jsou:

- balení a kompletace výrobků,
- výroba obalů, tisk,
- podpora prodeje a signmaking,
- direct marketing,
- skladování, doprava.

Tato společnost je v Královehradeckém kraji jediná, proto zde nenachází žádnou konkurenci, která by mohla ohrozit jejich místo na trhu. Konkurenti společnosti lze nalézt ve velkých městech jako je Praha, Ostrava či Brno.

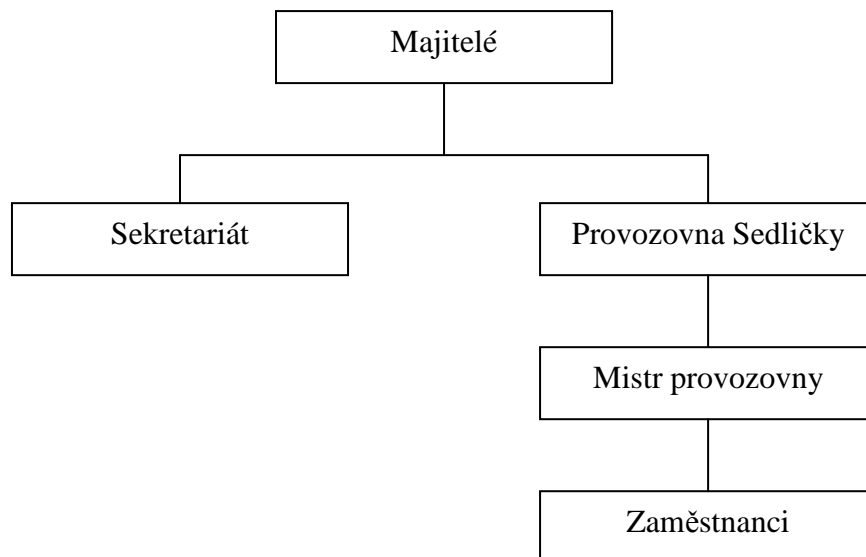
Firma spolupracovala s mnoha známými i méně známými společnostmi, kterým se snažila splnit zadané požadavky. Spolupracujícími společnostmi se staly:

- Obtex Turnov
- Tschibo Praha
- Tluke s. r. o. Praha
- Kraftfoods - Jacobs
- CLT s. r. o. Ostrava – Philips Moris
- Reckit Benckiser, s. r. o.
- NESTLÉ Česko, s. r. o.
- Johnson & Johnson, s. r. o.

-
- S. C. Johnson, s. r. o.
 - Procter & Gamble – Rakona, s. r. o.
 - Unilever ČR, s. r. o.
 - Česká spořitelna, a. s.
 - České dráhy
 - Čokoládovny Orion, a. s.
 - Česko - rakouská pojišťovna a. s.
 - Kaučuk Kralupy, a. s.
 - Knižní klub
 - Kooperativa, a. s.,
 - Mertis FCB a. s.
 - Ogilvy & Mather,
 - SENS Advertising, s. r. o.
 - Zapa beton, a. s. a další.

Nejčastějším a největším zákazníkem firmy se stala společnost Tschibo Praha, se kterou spolupracuje již více jak 5 let.

Organizační struktura společnosti je velice jednoduchá, jak je vidět na obrázku č. 2. Z obrázku je zřejmé, že se společnost nachází na dvou místech, konkrétně v Jičíně, kde se nachází vedení a sekretariát a v Sedličkách, kde je umístěna provozovna.



Obrázek 2: Organizační struktura společnosti Grifit s. r. o.

Následně bude rozebrána společenská smlouva a vnitřní organizační předpisy této společnosti.

10.1 Společenská smlouva

Grifit s. r. o. vznikla společenskou smlouvou podepsanou dne 25. května 1996, která byla krajským úřadem v Hradci Králové zapsána do obchodního rejstříku o čtyři dny později, tedy 29. května 1996.

V roce 2007 musela společnost Grifit s. r. o. uzavřít novou společenskou smlouvu, neboť chtěla rozšířit podnikání o další činnost. Notářsky upravená společenská smlouva obsahuje všechny náležitosti, které jsou uvedené v § 110 obchodního zákoníku. Po prostudování společenské smlouvy jsem zjistila nesrovnalost, která spočívá v uvedení chybné výše vkladu jednoho ze společníků. Chyba vznikla při úpravě společenské smlouvy, a protože obchodní rejstřík nemá povinnost kontrolovat správnost, byla zapsána do obchodního rejstříku. Na tuto skutečnost jsem upozornila jednatele. Smlouva bude podle sdělení jednatelů přepracována.

Firma Grifit s. r. o. si společenskou smlouvu upravila následovně:

V prvním odstavci firma uvedla, kdy byla založena a u kterého obchodního rejstříku je vedena.

Za první: Společnost Grifit s. r. o. byla založena společenskou smlouvou ze dne 25. května 1996. Společnost byla zapsána do obchodního rejstříku vedeného Krajským soudem v Hradci Králové, oddíl C, vložka 10117 dne 29.5.2002.

Druhé ustanovení obsahuje obchodní firmu.

Za druhé: Obchodní firma:

Grifit s. r. o.

Ve třetím odstavci je ustanoveno sídlo společnosti.

Za třetí: Sídlo společnosti:

Jičín, Fortna 43, PSČ 506 01

Čtvrté ustanovení společenské smlouvy firmy obsahuje předmět podnikání společnosti Grifit s. r. o.

Za čtvrté: Předmět podnikání:

-
- koupě zboží za účelem jeho dalšího prodeje a prodej (kromě činností uvedených v příl. 1 a 3 zák. č. 445/91 Sb., ve znění pozdějších změn, které by svou povahou mohly splňovat charakter této kategorie obchodní živnosti)
 - ruční kompletace a balení zboží (vyjma činností uvedených č. 1 a 3 zák. č. 455/91 Sb., o živnostenském podnikání, ve znění pozdějších změn)
 - polygrafická výroba
 - skladování zboží a manipulace s nákladem
 - silniční motorová doprava nákladní vnitrostátní s vozidly do 3,5 t celkové hmotnosti a mezivládní s vozidly do 3,5 t celkové hmotnosti

Pátý oddíl zahrnuje druh obchodní společnosti, kterou společníci založili.

Za páté: Právní forma:

Společnost s ručením omezeným

Šesté ustanovení se zabývá dobou trvání společnosti.

Za šesté: Doba trvání:

Společnost je založena na dobu neurčitou.

V dalším odstavci je ustanoven základní kapitál společnosti a také zda vklady společníků byly splaceny nebo ne.

Za sedmé: Základní kapitál:

Základní kapitál společnosti činí 100 000,- Kč (slovy: jednototísíc korun českých) a je tvořen vklady společníků, které byly splaceny v plné výši před zápisem společnosti do obchodního rejstříku.

Správcem vkladu je Ing. Luděk Šulc, r. č. xxxxxx/xxxx, bytem xxxxxxxxxxxx.

Osmý odstavec rozebírá společníky a jejich vklady.

Za osmé: Společníci a jejich vklady:

- a) Jiří Janda, r. č. xxxxxx/xxxx, bytem xxxxxxxxxxxx s peněžitým vkladem Kč 100 000,-,
- b) Ing. Luděk Šulc, r. č. xxxxxx/xxxx, bytem xxxxxxxxxxxx s peněžitým vkladem Kč 50 000,-.

Vklady všech společníků jsou splaceny v plné výši.

Dalším ustanovením společenské smlouvy je obchodní podíl společníků, kde je rozebráno, jak mohou se svým obchodním podílem nakládat.

Za deváté: Obchodní podíl:

Obchodní podíl představuje účast společníka na společnosti a z této části plynoucí práva a povinnosti.

Společník může převést smlouvou svůj obchodní podíl na jiného společníka bez souhlasu valné hromady.

Na jinou osobu může společník převést svůj obchodní podíl jen s předchozím souhlasem valné hromady.

Při přechodu obchodního podílu na dědice nebo právního nástupce i při převodu obchodního podílu je možné jeho rozdělení.

Desátý odstavec zahrnuje ustanovení, které se týká valné hromady.

Za desáté: Valná hromada:

Valná hromada je nejvyšším orgánem společnosti. Jednatel svolává valnou hromadu nejméně jednou za rok. Termín a program valné hromady oznámí společníkům písemnou pozvánkou, odeslanou nejméně patnáct dnů přede dnem jejího konání, nebo ve stejném termínu doručenou osobně.

Valná hromada rozhoduje o věcech, které do její působnosti svěřuje obchodní zákoník nebo společenská smlouva, popř. o věcech náležejících do působnosti jiných orgánů, které si rozhodování vyhradí.

Do působnosti valné hromady patří rozhodování o zrušení společnosti s likvidací.

Valná hromada je oprávněna uložit společníkům povinnost přispět na vytvoření vlastního kapitálu příplatkem mimo základní kapitál peněžitém plněním nad výši vkladu až do poloviny základního kapitálu podle výše jejich vkladu.

Valná hromada je schopna usnášení, jsou-li přítomni společníci, kteří mají více jak polovinu všech hlasů, nevyžaduje-li obchodní zákoník vyšší počet hlasů.

Valná hromada rozhoduje alespoň prostou většinou hlasů přítomných společníků, nevyžaduje-li obchodní zákoník vyšší počet hlasů.

Jedenácté ustanovení společenské smlouvy se zabývá statutárním orgánem, kterým jsou jednatele. V tomto ustanovení je ustanoveno, kdo je jednatelem společnosti a jak mohou jednat.

Za jedenácté: Jednatelé:

Statutárním orgánem společnosti jsou dva jednatele.

Prvními jednately společnosti jsou:

- 1) Jiří Janda
- 2) Ing. Luděk Šulc

Za společnost jsou oprávnění jednat oba jednatele samostatně.

Podpisování za společnost se provádí tak, že k obchodní firmě společnosti připojí svůj podpis jeden z jednatelů.

Pro převzetí závazků převyšujících pro jednotlivý případ částku 100 000,- Kč (slovy: jednostotísíc korun českých) je k jednání za společnost třeba souhlasu a podpisu obou jednatelů.

Na jednatele se vztahuje zákaz konkurence podle § 136 obchodního zákoníku v plném rozsahu.

Ve společenské smlouvě bylo ustanoveno, že za společnost mohou jednat i další osoby pomocí prokury.

Za dvanácté: Prokura

K jednání jménem společnosti mohou být zmocněny i další osoby. Společnost může zřídit prokuru. Prokuru uděluje a odvolává valná hromada. Prokura se povinně zapisuje do obchodního rejstříku.

Další ustanovení zahrnuje rezervní fond, který společnost musí vytvářet a způsob jak se do něho přispívá.

Za třinácté: Rezervní fond:

Společnost vytváří rezervní fond z čistého zisku vykázaného v řádné účetní závěrce za rok, v němž poprvé vytvoří čistý zisk, ve výši nejméně 10% z čistého zisku, nejvýše však 5% hodnoty základního kapitálu. Tento fond ročně doplňuje o částku určenou valnou hromadou, která nesmí být nižší než 5% z čistého zisku, jinak o 5% z čistého zisku, a to až na hodnotu dosahující 10% základního kapitálu, popřípadě vyšší, rozhodne-li tak valná hromada. O použití rezervního fondu rozhoduje jednatel v souladu s ustanovením § 67 obchodního zákoníku.

Čtrnáctý oddíl zahrnuje hospodaření společnosti a použití vytvořeného zisku ve sledovaném období.

Za čtrnácté: Hospodaření společnosti, použití zisku:

Hospodaření společnosti se řídí obecně závaznými předpisy a společnost vede účetnictví v rozsahu a způsobem stanoveným zvláštním zákonem. O užití zisku společnosti dosaženého v obchodním roce rozhodne valná hromada.

Patnácté ustanovení rozebírá zvýšení a snížení základního kapitálu společnosti.

Za patnácté: Zvýšení či snížení základního kapitálu:

Základní kapitál společnosti lze zvýšit na základě rozhodnutí valné hromady, a to:

- a) převzetím závazku k novému vkladu
- b) převodem z majetku společnosti, který převyšuje základní kapitál společnosti.

Pokud by k této společenské smlouvě přistupovali na základě převzetí závazku k novému vkladu noví společníci, jsou povinni své vklady splnit jednorázově ke dni podpisu prohlášení o přistoupení novým vkladem.

Snížení základního kapitálu může být provedeno pouze na základě rozhodnutí valné hromady. Základní kapitál společnosti však nemůže klesnout pod minimální hranici stanovenou zákonem.

Následující ustanovení společenské smlouvy se týká zrušení a zániku společnosti.

Za šestnácté: Zrušení a zánik společnosti

Společnost se zrušuje:

- a) uplynutím doby, na kterou byla založena
- b) dosažením účelu, pro který byla založena
- c) rozhodnutím společníků nebo orgánu společnosti o zrušení společnosti, a to dnem uvedeným v rozhodnutí, jinak dnem, kdy toto rozhodnutí bylo přijato, dochází-li ke zrušení společnosti s likvidací
- d) rozhodnutím soudu o zrušení společnosti
- e) rozhodnutím společníků nebo orgánu společnosti o přeměně společnosti (bez likvidace) tj. fúzí, rozdělení, převodu jmění na společníka nebo změně právní formy a
- f) v dalších případech stanovených zákonem

Při zrušení společnosti bez právního nástupce se vypořádávají majetkové vztahy formou likvidace. Likvidátora jmenuje zakladatel nebo soud, který rozhodl o likvidaci společnosti. Ode dne jmenování likvidátora zaniká oprávnění orgánů společnosti jednat za společnost a působnost statutárního orgánu jednat jménem společnosti přechází na likvidátora.

Společnost zaniká ke dni výmazu z obchodního rejstříku.

Sedmnáctý oddíl se věnuje zániku účasti společníka ve společnosti Grifit s. r. o., hlavně jak účast může zaniknout.

Za sedmnácté: Zánik účasti společníka ve společnosti:

Účast společníka ve společnosti zaniká:

- smrtí, resp. zánikem právnické osoby (pokud je společníkem)
- převodem obchodního podílu
- v případě dohody o ukončení účasti společníka ve společnosti § 149 a) obch. z.
- vyloučením valnou hromadou v případě prodlení se splácením vkladu, vyloučením soudem pro porušení svých povinností závažným způsobem dle § 149 obch. z. nebo zrušením jeho účasti ve společnosti soudem § 148 odst. 1 obch. z.
- prohlášením konkurzu na majetek společníka, pravomocným nařízením výkonu rozhodnutí postižením jeho podílu ve společnosti
- v dalších případech vyplývajících z právních předpisů.

Předposlední odstavec se týká vypořádacího podílu při zániku účasti společníka ve společnosti.

Za osmnácté: Vypořádací podíl:

Společníku, jehož účast ve společnosti zanikla za trvání společnosti a jehož obchodní podíl přelst na společnost, vzniká právo na vypořádací podíl.

Výše vypořádacího podílu se stanoví ke dni zániku účasti společníka ve společnosti.

Výše vypořádacího podílu se vypočte z vlastního kapitálu zjištěného z mezitímní řádné nebo mimořádné účetní závěrky sestavené ke dni zániku účasti společníka ve společnosti.

Vypořádací podíl se vyplácí v penězích, dohodou je možno sjednat jiný způsob vypořádání.

Vypořádací podíl je splatný do tří let od data schválení účetní závěrky, pokud není dohodnuto jinak. V případě, že valná hromada bez vážného důvodu účetní závěrku neschválí, má společník právo na splacení vypořádacího podílu do tří let od data, kdy měla být účetní závěrka schválena.

Poslední oddíl je věnován závěrečným ustanovením, které obsahují, zda bude mít organizace upraveny stanovy, kde může vyvíjet jsou činnost a zakládat pobočky a to, pokud

to není upraveno ve společenské smlouvy, pak se společnost řídí podle platných právních předpisů České republiky.

Za devatenácté: Závěrečná ustanovení:

Společnost nebude vydávat stanovy společnosti.

Společnost může vyvíjet činnost mimo území České republiky i v zahraničí.

Společnost může zakládat pobočky na území České republiky i v zahraničí a nabývat majtkové účasti v jiných společnostech nebo organizacích.

V ostatních právních vztazích touto společenskou smlouvou výslovně neupravených se právní poměry společnosti řídí platnými právními předpisy České republiky, zejména obchodním zákoníkem.

Dále ve společenské smlouvy následují pouze formální náležitosti, jako je datum a podpisy společníků.

10.2 Vnitřní předpisy společnosti Grifit s. r. o.

Společnost Grifit s. r. o. musela pro své potřeby ustanovit jisté vnitřní předpisy. Tyto předpisy se týkají především provozovny v Sedličkách, kde hrozí větší nebezpečí úrazu či nehody zaměstnance.

Mezi upravené vnitřní předpisy společnosti patří:

- provozní řád,
- požární poplachové směrnice,
- místní provozní řád skladu,
- všeobecný bezpečnostní předpis,
- dopravně provozní řád,
- bezpečnostní pravidla pro obsluhu strojů,
- směrnice pro poskytování osobních ochranných pracovních prostředků, mycích, čistících a dezinfekčních prostředků,
- směrnice způsobu evidence, hlášení a zasílání záznamu o pracovním úrazu,
- smlouva o zajištění závodní preventivní péče.

V příloze D uvádím seznam školení a lhůt podle zákoníku práce, které musí společnost Grifit s. r. o. provádět. Jedná se o školení o právních a ostatních předpisech k zajištění bezpečnosti a ochrany zdraví při práci. Tento seznam zahrnuje vstupní školení, školení, které

musí být prováděno jedenkrát za rok, dále školení za dva roky a poté školení jedenkrát za tři roky.

Nadále bych se ráda věnovala několika vnitřním předpisům, mezi ně patří všeobecný bezpečnostní předpis, požární řád, místní provozní řád skladu a požární poplachové směrnice.

10.2.1 Všeobecný bezpečnostní předpis

Všeobecný bezpečnostní předpis upravuje práci na stroji, pořádek na pracovišti, ochranné pomůcky, úraz, požár, opravy a údržba pracovních strojů.

Tento předpis zahrnuje i následující bezpečnostní předpisy:

- pro vrchní mistry, mistry a vedoucí pracovních čt,
- pro práce ve skladovacích místnostech,
- pro manipulaci a ukládání palet,
- pro ruční brusky,
- pro práci na mechanických lisech,
- pro brusky,
- pro práci na žebřících,
- pro úklid,
- pro elektrické ruční nářadí.

Bezpečnostní předpisy pro vrchní mistry, mistry a vedoucí pracovních čt

Tyto osoby jsou povinni:

- prostudovat bezpečnostní předpisy a pravidla,
- proškolit nové pracovníky,
- kontrolovat, zda jsou dodržovány bezpečnostní předpisy, ochranné zařízení a pomůcky,
- odstraňovat zjištěné závady,
- vyžadovat provedení předepsaných prohlídek a revizí,
- vyšetřovat pracovní úrazy, atd.

Bezpečnostní předpisy pro práci ve skladovacích místnostech

Zde jsou určeny zásady, které by měly být dodržovány:

- 1) místnost musí vyhovovat bezpečnosti práce, dostatečně větrané a osvětlené,
- 2) sklady ve vyšších podlažích označit nejvyšším zatížením,

-
- 3) zdvihací zařízení smí používat jen k tomu určený pracovník,
 - 4) používat pracovní oblek a ochranné pomůcky,
 - 5) materiál zajistit proti pádu a sesunutí, každý regál označit tabulkou,
 - 6) pro manipulace ve výškách používat vhodné zařízení.

10.2.2 Požární řád

Ve firmě může dojít k požáru, neboť zde pracují s hořlavými látkami, jako je např. papír, plast, které mohou vzplanout od vadné elektro instalace, od ohřívacích a svařovacích těles používaného strojního zařízení. Proto společnost musela schválit požární řád a následně také požární poplachové směrnice.

Požární řád obsahuje podmínky požární bezpečnosti, které musí být dodržovány. Do těchto podmínek firma Grifit s. r. o. zařadila:

- a) v provozu je zákaz kouření a manipulace s otevřeným ohněm,
- b) stroje a technologická zařízení musí být pravidelně kontrolovány v době provozu s ohledem na přehřátí ohřívacích a svařovacích těles,
- c) technologická, technická zařízení a konstrukce musí být po každé směně zbavována všech nečistot,
- d) na pracovištích udržovat pořádek, skladovaný materiál ukládat s ohledem na únikové cesty,
- e) po ukončení nebo při přerušení práce jsou pracovníci povinni provést kontrolu pracoviště s ohledem na vypnutí strojů a elektrického zařízení,
- f) veškerá elektrického zařízení musí být pravidelně revidována, při jejich poruše nesmějí být používána,
- g) v mimopracovní době je objekt kontrolován smluvně pracovníky strážní agentury.

10.2.3 Požární poplachové směrnice

Na požární řád navazují požární poplachové směrnice podle vyhl. 246/2001 Sb. MV ČR, o požární prevenci.

Úkolem požárních poplachových směrnic je uložení povinnosti pracovníků v případě vzniku požáru a dále sledují provedení rychlého a účinného zákroku požáru, nebo jiné mimořádné události.

Tato směrnice vymezuje povinnosti po vyhlášení požárního poplachu, které jsou obsaženy ve třech krocích, kterými by se pracovníci měli řídit. Za prvé by pracovníci měli

přerušit práci, vypnout strojní zařízení. Dalším krokem je vypnutí přívodu elektrické energie. Za třetí by měl být opuštěn prostor, ve kterém vypukl požár.

Ve směrnici jsou uvedeny i důležitá telefonní čísla, které jsou potřeba při vzniku požáru. Obsahuje základní čísla na hasiče, policii ČR, záchranou službu, na pohotovost (elektro, voda), ohlašovnu požáru a také na majitele firmy.

10.2.4 Místní provozní řád skladu

Společnost má také vnitřní předpis, který se týká skladu, neboť v provozovně Sedličky dochází k častým manipulacím se zbožím, při kterých může dojít ke zranění.

K tomuto předpisu se také vztahuje část všeobecného bezpečnostního předpisu, ve kterém jsou určeny zásady pro bezpečnost práce ve skladovacích místnostech.

V řádu je upraveno např. s jakými manipulačními jednotkami lze pracovat, poté s čím může být manipulováno, kde a jak zboží může být uloženo atd.

10.2.5 Zápis o provedené prověrce BOZP

Ve společnosti Grifit s. r. o. byla dne 2. dubna 2007 provedena kontrola bezpečnosti a ochrany zdraví při práci. Kontrola byla zaměřena na stav budov, komunikace, stroje a zřízení, osobní ochranné pracovní pomůcky, zdravotní způsobilost, školení bezpečnosti a ochrany zdraví při práci.

Při kontrole byly zjištěny tyto nedostatky:

- 1) V hale Sedličky nejsou křídlová vrata zajištěna v otevřené poloze proti samovolnému uzavření.
- 2) Vnitřní komunikace nejsou barevně odlišeny od ostatních ploch.
- 3) Na venkovní expediční rampě není snímatelné zábradlí.
- 4) Osnova školení z bezpečnostních předpisů není aktualizována – chybí Zákoník práce, Zákon o BOZP, Zákon o inspekci práce.

Tyto nedostatky byly majiteli odstraněny do stanovené lhůty.

11 ZÁVĚR

Právní úprava Obchodního zákoníku prochází neustále různými změnami. Od roku 1991 prošel Obchodní zákoník několika novelami, které měly za úkol zpřísnění a upřesnění jednotlivých ustanoveních Obchodního zákoníku. Provedené změny v Obchodním zákoníku si vyžádala poněkud stručná a nejasná úprava některých z ustanoveních. V praxi to zapříčiňovalo různý výklad některých paragrafů. Docházelo především k tomu, že zakladatelské dokumenty nebyly v souladu s právní úpravou a to hlavně kvůli změnám právní úpravy anebo díky nejasným pojmům a formulacím.

Teoretický úsek bakalářské práce popisuje historický vývoj vzniku spol. s r. o. a následovně definuje právní úpravu společnosti s ručením omezeným. Především založení a vznik společnosti, orgány společnosti, práva a povinnosti společníků a závěrem také zrušení a zánik společnosti.

V praktické části jsem se věnovala společenské smlouvě a vnitřním organizačním předpisům firmy Grifit s. r. o. Chtěla jsem zjistit, zda-li společenská smlouva obsahuje zákonné náležitosti, tak aby byla platná.

Současná společenská smlouva firmy Grifit s. r. o. obsahuje všechny zákonné náležitosti, které jsou upraveny v § 110 Obch. z. Mezi tyto podmínky patří firma a sídlo, předmět podnikání, určení společníků, výši základního kapitálu a vkladu jednotlivého společníka i se lhůtou a způsobem splácení vkladu, určení správce vkladu, jména a bydliště jednatelů a způsob, jakým jednají jménem společnosti. Ve společenské smlouvě, která byla provedena notářským zápisem, jsem však objevila nesrovnalost mezi základním kapitálem a vklady společníků. Jelikož smlouva byla sepsána notářkou tak obchodní rejstřík neidentifikoval tuto chybu, neboť nemá povinnost kontrolovat listiny, které jsou sepsány notářem. Toto nedopatření jsem oznámila jednateli, který mi sdělil, že bude uzavřena nová společenská smlouva.

Cílem bakalářské práce bylo definování výhod a nevýhod společnosti s ručením omezeným.

Závěrem lze říci, že mezi **výhody** patří:

- tato forma podnikání je výhodná pro malé a střední podniky,
- vznik společnosti je oproti ostatním druhům společností poměrně jednoduchá,
- potřeba nízkého základního kapitálu,
- práva a povinnosti společníků jsou rovnocenné,
- omezené ručení společníků,
- vklad musí být splacen ve lhůtě pěti let,
- zákaz konkurence platí pouze pro jednatele společnosti.

Nevýhody s. r. o.:

- povinnost vytvářet rezervní fond,
- omezenější přístup k cizím zdrojům,
- riziko neshod mezi společníky,
- vést účetnictví.

Podle mého názoru, i přes uvedené nevýhody patří společnost s ručením omezeným k nejvhodnější, nejčastější a nejrozšířenější formě podnikání. Tato forma obchodní společnosti je vhodná pro malé a střední podnikání, neboť charakteristika společnosti s ručením omezeným spojuje vlastnosti jednak kapitálové i osobní společnosti. Z kapitálové společnosti převzala především povinnost vytvořit základní kapitál, povinnost společníků ke vkladům, existence obchodního podílu společníka, pevná organizační struktura a posledním převzatým rysem je také možná změna v osobě společníka. Nejvýstižnějším znakem převzatým z osobní společnosti je účast společníka na činnosti s. r. o..

POUŽITÁ LITERATURA

1. BUSINESS CENTER. Společnost s ručením omezeným. [on-line]. Dostupné na: <http://business.center.cz/business/pravo/formypodn/sro/shrnuti.aspx>
2. DVOŘÁK, Tomáš. *Společnost s ručením omezeným*. 2. přeprac. vyd. Praha : ASPI, 2005. ISBN 80-7357-090-4.
3. ELIÁŠ, Karel - BARTOŠÍKOVÁ, Miroslava - POKORNÁ, Jarmila. *Kurs obchodního práva. Právnícké osoby jako podnikatelé.* / Karel Eliáš, Miroslava Bartošíková, Jarmila Pokorná a kolektiv. 5. vyd. Praha : C.H. Beck, 2005. ISBN 80-7179-355-8.
4. MĚŠEC. Kolik stojí společnost s ručením omezeným. [on-line]. Dostupné na: <http://www.mesec.cz/clanky/kolik-stoji-spolecnost-s-rucenim-omezenym/>
5. JUSTICE. Výpis z Obchodního rejstříku. [on-line]. Dostupné na: <http://www.justice.cz/xqw/xervlet/insl/report?sysinf.vypis.CEK=223527&sysinf.vypis.rozsah=uplny&sysinf.@typ=transformace&sysinf.@strana=report&sysinf.vypis.typ=XHTML&sysinf.vypis.klic=3847f5986fd32baf8867a1a06aaf48ae&sysinf.spis.@oddil=C&sysinf.spis.@vlozka=10117&sysinf.spis.@soud=Krajsk%FDm%20soudem%20v%20Hradci%20Kr%E1lov%E9&sysinf.platnost=17.04.2008>
6. PELIKÁNOVÁ, Irena. *Obchodní právo*. Praha : ASPI, 2005. ISBN 80-7357-062-9.
7. RABAN, Přemysl. *Obchodní zákoník*. 3. dopl. vyd. Praha : EUROUNION Praha, s. r. o., 2003. ISBN 80-7317-021-3.
8. ŠVARC, Zbyněk. *Základy obchodního práva*. upr. vyd. Plzeň : Vydavatelství a nakladatelství Aleš Čeněk, s.r o., 2006. ISBN 80-86898-51-2.

9. Vyhláška č. 246/2001 Sb. MV ČR. O požární prevenci

10. Zákon č. 513/1991 Sb., Obchodní zákoník, ve znění pozdějších předpisů.

PŘÍLOHY

Příloha A: Založení s.r.o. v číslech

Příloha B: Úplný výpis z Obchodního rejstříku

Příloha C: Společenská smlouva firmy Grifit s. r. o.

Příloha D: Souhrn školení a lhůt ve firmě Grifit s. r. o.

Příloha A: Založení s.r.o. v číslech

Země	Základní jmění v domácí měně	Základní jmění v eurech	Délka zápisu do OR (dny)	Náklady na založení (euro)
Belgie	18 550 euro	18 550	15	1 549
Česká republika	200 000 korun	7 189	14	721
Dánsko	125 000 korun	16 780	1	0
Estonsko	40 000 kroons	2 557	15	347
Finsko	8 000 euro	8 000	13	314
Francie	7 500 euro	7 500	4	294
Itálie	10 000 euro	10 000	5	3 445
Litva	10 000 lita	2 896	5	149
Lotyšsko	2 000 lats	2 819	3	177
Maďarsko	3 000 000 forint	12 185	30	1 577
Německo	25 000 euro	25 000	14	1 336
Nizozemí	18 000 euro	18 000	1	1 985
Norsko	10 0000 korun	12 263	4	1 879
Polsko	50 000 zlotých	12 909	14	1 145
Portugalsko	5 000 euro	5 000	1	521
Rakousko	35 000 euro	35 000	7	1 545
Řecko	18 000 euro	18 000	26	3 581
Rusko	10 000 rublů	289	18	91
Slovensko	200 000 korun	6 019	5	289
Slovinsko	2 100 000 tolar	8 604	35	1 232
Španělsko	3 005 euro	3 005	15	3 098
Švédsko	100000 korun	10 739	14	207
Švýcarsko	20000 franků	12 393	9	1 847

Zdroj: The Worldbank – Starting a business 2006
Přepočtení dle aktuálního kurzu ze dne 22. 3. 2007

Příloha B: Úplný výpis z obchodního rejstříku

Úplný výpis z obchodního rejstříku, vedeného Krajským soudem v Hradci Králové oddíl C, vložka 10117

Datum zápisu: 29.května 1996
Obchodní firma: GRIFIT s.r.o.
Zapsáno: 29.května 1996
Sídlo: Jičín, Husova 152, PSČ 506 01
Zapsáno: 29.května 1996 Vymazáno: 8.února 1999

Jičín, Fortna 43, PSČ 506 01
Zapsáno: 8.února 1999
Identifikační číslo: 252 51 414
Zapsáno: 29.května 1996
Právní forma: Společnost s ručením omezeným
Předmět podnikání:
- Koupě zboží za účelem jeho dalšího prodeje a prodej
(kromě činností uvedených v příl. 1 až 3 zák. č. 455/91 Sb.,
ve znění pozdějších změn, které by svou povahou mohly splňovat
charakter této kategorie obchodní živnosti)
Zapsáno: 29.května 1996
- Ruční kompletace a balení zboží (vyjma činností uvedených č.1 až
3 zákona č.455/1991 Sb., o živnostenském podnikání, ve znění
pozdějších změn)
Zapsáno: 18.prosince 2000
- Polygrafická výroba
Zapsáno: 19.listopadu 2003
- Silniční motorová doprava nákladní vnitrostátní s vozidly do 3,5 t celkové hmotnosti a
mezinárodní s vozidly do 3,5 t celkové hmotnosti
Zapsáno: 7.prosince 2007
- Skladování zboží a manipulace s nákladem
Zapsáno: 7.prosince 2007
Statutární orgán:
Jednatel: Jiří Janda, r.č. 620815/0542
Jičín, Robousy 101, PSČ 506 01
Zapsáno: 29.května 1996
Jednatel: Ing. Luděk Šulc, r.č. 620719/0726
Jičín, Jaselská 1006, PSČ 506 01
Zapsáno: 29.května 1996

Způsob jednání za společnost:
1. Za společnost jsou oprávněni jednat oba jednatelé samostatně.
2. Podepisování za společnost se provádí tak, že k obchodnímu
jménu společnosti připojí svůj podpis jeden z jednatelů.
3. Pro převzetí závazků převyšujících pro jednotlivý případ

částku Kč 100.000,- (slovy: jednostotísíc korun českých) je k jednání za společnost třeba souhlasu a podpisu obou jednatelů.

Zapsáno: 29.května 1996

Společníci:

Jiří Janda

Jičín, Robousy 101, PSČ 506 01

Vklad: 50 000,- Kč

Splaceno: 26 000,- Kč

Zapsáno: 29.května 1996 Vymazáno: 14.července 1998

Ing. Luděk Šulc

Jičín, Jaselská 1006, PSČ 506 01

Vklad: 50 000,- Kč

Splaceno: 26 000,- Kč

Zapsáno: 29.května 1996 Vymazáno: 14.července 1998

Jiří Janda, r.č. 620815/0542

Jičín, Robousy 101, PSČ 506 01

Vklad: 50 000,- Kč

Splaceno: 100 %

Zapsáno: 14.července 1998

Ing. Luděk Šulc, r.č. 620719/0726

Jičín, Jaselská 1006, PSČ 506 01

Vklad: 50 000,- Kč

Splaceno: 100 %

Zapsáno: 14.července 1998

Základní kapitál:

100 000,- Kč

Zbytek vkladu bude splacen společníky do 2 let od podpisu společenské smlouvy.

Zapsáno: 29.května 1996 Vymazáno: 14.července 1998

100 000,- Kč

Zapsáno: 14.července 1998

Ostatní skutečnosti:

- Údaje o zřízení:

Společnost s ručením omezeným byla založena společenskou smlouvou ze dne 25.5.1996 podle zák. č. 513/91 Sb.

Zapsáno: 29.května 1996

Zdroj:

<http://www.justice.cz/xqw/xervlet/insl/report?sysinf.vypis.CEK=223527&sysinf.vypis.rozsah=uplny&sysinf.@typ=transformace&sysinf.@strana=report&sysinf.vypis.typ=XHTML&sysinf.vypis.klic=3847f5986fd32baf8867a1a06aaf48ae&sysinf.spis.@oddil=C&sysinf.spis.@vlozka=10117&sysinf.spis.@soud=Krajsk%FDm%20soudem%20v%20Hradci%20Kr%E1lov%E9&sysinf.platnost=17.04.2008>

Společenská smlouva
společnosti GRIFIT s.r.o. se sídlem Jičín, Fortna 43,
IČ 25251414

Za první: Společnost GRIFIT s.r.o. byla založena společenskou smlouvou ze dne 25.5.1996. Společnost byla zapsána do obchodního rejstříku vedeného Krajským soudem v Hradci Králové, oddíl C, vložka 10117 dne 29.5.2002.

Za druhé: Obchodní firma:
GRIFIT s.r.o.

Za třetí: Sídlo společnosti:
Jičín, Fortna 43, PSČ 506 01

Za čtvrté: Předmět podnikání:

- koupě zboží za účelem jeho dalšího prodeje a prodej (kromě činností uvedených v příl. 1 až 3 zák. č. 455/91 Sb., ve znění pozdějších změn, které by svou povahou mohly splňovat charakter této kategorie obchodní živnosti)
- ruční kompletace a balení zboží (vyjma činností uvedených č. 1 až 3 zákona č. 455/1991 Sb., o živnostenském podnikání, ve znění pozdějších změn)
- polygrafická výroba
- skladování zboží a manipulace s nákladem
- silniční motorová doprava nákladní vnitrostátní s vozidly do 3,5 t celkové hmotnosti a mezinárodní s vozidly do 3,5 t celkové hmotnosti

Za páté: Právní forma:
Společnost s ručením omezeným

Za šesté: Doba trvání:
Společnost je založena na dobu neurčitou.

Za sedmé: Základní kapitál

Základní kapitál společnosti činí 100.000,- Kč (slovy: jednostotísíc korun českých) a je tvořen vklady společníků, které byly splaceny v plné výši před zápisem společnosti do obchodního rejstříku.

Správce vkladu je Ing. Luděk Šulc, r. č. 620719/0726, bytem Jičín, Jaselská 1006.

Za osmé: Společníci a jejich vklady:

- a) Jiří Janda, r. č. 620815/0542, bytem Jičín, Robousy 101, PSČ 506 01, s peněžitým vkladem 100.000,- Kč.
- b) Ing. Luděk Šulc, r. č. 620719/0726, bytem Jičín, Jaselská 1006, PSČ 506 01, s peněžitým vkladem 50.000,- Kč.

Vklady všech společníků jsou splaceny v plné výši.

Za deváté: Obchodní podíl:

Obchodní podíl představuje účast společníka na společnosti a z této účasti plynoucí práva a povinnosti.

Společník může převést smlouvou svůj obchodní podíl na jiného společníka bez souhlasu valné hromady.

Na jinou osobu může společník převést svůj obchodní podíl jen s předchozím souhlasem valné hromady.

Při přechodu obchodního podílu na dědice nebo právního nástupce a při převodu obchodního podílu je možné jeho rozdělení.

Za desáté: Valná hromada:

Valná hromada je nejvyšším orgánem společnosti. Jednatel svolává valnou hromadu nejméně jednou za rok. Termín a program valné hromady oznámí společníkům písemnou pozvánkou, odeslanou nejméně patnáct dnů přede dnem jejího konání, nebo ve stejném termínu doručenou osobně.

Valná hromada rozhoduje o věcech, které do její působnosti svěřuje obchodní zákoník nebo společenská smlouva, popř. o věcech náležejících do působnosti jiných orgánů, které si k rozhodování vyhradí.

Do působnosti valné hromady patří rozhodování o zrušení společnosti s likvidací.

Valná hromada je oprávněna uložit společníkům povinnost přispět na vytvoření vlastního kapitálu příplatkem mimo základní kapitál peněžitým plněním nad výši vkladu až do poloviny základního kapitálu podle výše jejich vkladů.

Valná hromada je schopná usnášení, jsou-li přítomni společníci, kteří mají více jak polovinu všech hlasů, nevyžaduje-li obchodní zákoník vyšší počet hlasů.

Valná hromada rozhoduje alespoň prostou většinou hlasů přítomných společníků, nevyžaduje-li obchodní zákoník vyšší počet hlasů.

Za jedenácté: Jednatelé:

Statutárním orgánem společnosti jsou dva jednatelé.

Prvními jednatelem společnosti jsou:

- 1) Jiří Janda, r. č. 620815/0542, bytem Jičín, Robousy 101, PSČ 506 01
- 2) Ing. Luděk Šulc, r. č. 620719/0726, bytem Jičín, Jaselská 1006, PSČ 506 01

Za společnost jsou oprávněni jednat oba jednatelé samostatně.

Podepisování za společnost se provádí tak, že k obchodní firmě společnosti připojí svůj podpis jeden z jednatelů.

Pro převzetí závazků převyšujících pro jednotlivý případ částku 100.000,- Kč (slovy: jednostotísíc korun českých) je k jednání za společnost třeba souhlasu a podpisu obou jednatelů.

Na jednatele se vztahuje zákon konkurence dle § 136 obchodního zákoníku v plném rozsahu.

Za dvanácté: Prokura

K jednání jménem společnosti mohou být zmocněny i další osoby. Společnost může zřídit prokuru. Prokuru uděluje a odvolává valná hromada. Prokura se povinně zapisuje do obchodního rejstříku.

Za třinácté: Rezervní fond:

Společnost vytváří rezervní fond z čistého zisku vykázaného v řádné účetní závěrce za rok, v němž poprvé vytvoří čistý zisk, ve výši nejméně 10% z čistého zisku, nejvýše však 5% z hodnoty základního kapitálu. Tento fond ročně doplňuje o částku určenou valnou hromadou, která nesmí být nižší než 5% z čistého zisku, jinak o 5% z čistého zisku, a to až na hodnotu dosahující 10% základního kapitálu, popřípadě vyšší, rozhodne-li tak valná hromada. O použití rezervního fondu rozhoduje jednatel v souladu s ustanovením § 67 obchodního zákoníku.

Za čtrnácté: Hospodaření společnosti, použití zisku

Hospodaření společnosti se řídí obecně závaznými předpisy a společnost vede účetnictví v rozsahu a způsobem stanoveným zvláštním zákonem. O užití zisku společnosti dosaženého v obchodním roce rozhodne valná hromada.

Za patnácté: Zvýšení či snížení základního kapitálu společnosti:

Základní kapitál společnosti lze zvýšit na základě rozhodnutí valné hromady, a to:

- a) převzetím závazku k novému vkladu,
- b) převodem z majetku společnosti, který převyšuje základní kapitál společnosti.

Pokud by k této společenské smlouvě přistupovali na základě převzetí závazku k novému vkladu noví společníci, jsou povinni své vklady splatit jednorázově ke dni podpisu prohlášení o přistoupení novým vkladem.

Snížení základního kapitálu může být provedeno pouze na základě rozhodnutí valné hromady. Základní kapitál společnosti však nemůže klesnout pod minimální hranici stanovenou zákonem.

Za šestnácté: Zrušení a zánik společnosti

Společnost se zrušuje:

- a) uplynutím doby, na kterou byla založena

- b) dosažením účelu, pro který byla založena
- c) rozhodnutím společníků nebo orgánu společnosti o zrušení společnosti, a to dnem uvedeným v rozhodnutí, jinak dnem, kdy toto rozhodnutí bylo přijato, dochází-li ke zrušení společnosti s likvidací
- d) rozhodnutím soudu o zrušení společnosti
- e) rozhodnutím společníků nebo orgánu společnosti o přeměně společnosti (bez likvidace) tj. fúzi, rozdělení, převodu jmění na společníka nebo změně právní formy a
- f) v dalších případech stanovených zákonem

Při zrušení společnosti bez právního nástupce se vypořádávají majetkové vztahy formou likvidace. Likvidátora jmenuje zakladatel nebo soud, který rozhodl o likvidaci společnosti. Ode dne jmenování likvidátora zaniká oprávnění orgánů společnosti jednat za společnost a působnost statutárního orgánu jednat jménem společnosti přechází na likvidátora.

Společnost zaniká ke dni výmazu z obchodního rejstříku.

Za sedmnácté: Zánik účasti společníka ve společnosti:

Účast společníka ve společnosti zaniká:

- smrtí, resp. zánikem právnické osoby (pokud je společníkem)
- převodem obchodního podílu
- v případě dohody o ukončení účasti společníka ve společnosti dle § 149a obch. z.
- vyloučením valnou hromadou v případě prodlení se splacením vkladu, vyloučením soudem pro porušování svých povinností závažným způsobem dle § 149 obch. z. nebo zrušením jeho účasti ve společnosti soudem dle § 148 odst. 1 obch. z.
- prohlášením konkurzu na majetek společníka, pravomocným nařízením výkonu rozhodnutí postižením jeho podílu ve společnosti
- v dalších případech vyplývajících z právních předpisů.

Za osmnácté: Vypořádací podíl:

Společníku, jehož účast ve společnosti zanikla za trvání společnosti a jehož obchodní podíl přešel na společnost, vzniká právo na vypořádací podíl.

Výše vypořádacího podílu se stanoví ke dni zániku účasti společníka ve společnosti.

Výše vypořádacího podílu se vypočte z vlastního kapitálu zjištěného z mezitímní, řádné nebo mimořádné účetní závěrky sestavené ke dni zániku účasti společníka ve společnosti.

Vypořádací podíl se vyplácí v penězích, dohodou je možno sjednat jiný způsob vypořádání. Vypořádací podíl je splatný do tří let od data schválení účetní závěrky, pokud není dohodnuto jinak. V případě, že valná hromada bez vážného důvodu účetní

závěrku neschválí, má společník právo na splacení vypořádacího podílu do tří let od data, kdy měla být účetní závěrka schválena.

Za devatenácté: Závěrečná ustanovení

Společnost nebude vydávat stanovy společnosti.

Společnost může vyvíjet činnost na území České republiky i v zahraničí.

Společnost může zakládat pobočky na území České republiky i v zahraničí a nabývat majetkové účasti v jiných společnostech nebo organizacích.

V ostatních právních vztazích touto společenskou smlouvou výslovně neupravených se právní poměry společnosti řídí platnými právními předpisy České republiky, zejména obchodním zákoníkem.

Dne 29.11.2007

Jiří Janda v. r.

Ing. Luděk Šulc v.r.

Za správnost vyhotovení:

Ing. Luděk Šulc



Příloha D: Lhůty a termíny školení firmy Grifit s. r. o.

Grifit s.r.o.
 Fortna 43, 506 01 JIČÍN
 Tel./Fax 493 522 720
 DIČ CZ25251414

Lhůty a termíny školení

LHŮTY A DRUHY ŠKOLENÍ ZAMĚSTNANCŮ				
VSTUPNÍ ŠKOLENÍ				
Pořad. Číslo	Profese, riziko, činnost	Lhůty a druh školení s ověřením znalostí	Provádí	Poznámky
1	Každý nově přijatý řadový zaměstnanec, brigádník apod.	v den nástupu vstupní školení BOZP, seznámení s riziky, pracovištěm, zácvik u strojů	bezp. technik nebo přímý nadřízený vedoucí - absolvent školení BOZP pro vedoucí zaměstnance	stanoví zákoník práce a související předpisy, při změně práce opakovat školení; doklady o školení a přezkoušení;
2	Každý nově přijatý řadový zaměstnanec, brigádník apod.	v den nástupu školení PO, seznámení s pracovištěm	osoba odborně způsobilá, požární technik nebo přímý nadřízený vedoucí - absolvent školení PO pro vedoucí zaměstnance	stanoví zákoník práce a vyhláška č. 246/2001 Sb.; doklady o školení a přezkoušení;
3	Vedoucí – řídicí zaměstnanci	BOZP - do 3 měsíců od nástupu do zaměstnání	odborně způsobilá osoba (firma) z oblasti BOZP	stanoví zákoník práce, vyhl. č. 324/90 Sb.; doklady o školení a přezkoušení;
4	Vedoucí – řídicí zaměstnanci	v den nástupu školení PO	odborně způsobilá osoba v oblasti PO	stanoví vyhláška č. 246/2001 Sb.; doklady o školení a přezkoušení;

ŠKOLENÍ 1 X ZA ROK

Pořad. Číslo	Profese, riziko, činnost	Lhůty a druh školení s ověřením znalostí	Provádí	Poznámky
5	Členové preventivních požárních hlídek	periodicky odborná příprava 1x ročně	odborně způsobilá osoba z oblasti PO	stanoví vyhláška č. 246/2001 Sb.; doklady o školení a přezkoušení;
6	Vedoucí provozu, skladníci chemických látek aj. (technických plynů, apod.)	periodicky 1x ročně	odborná firma - autorizovaná osoba dle zákona 428/2004Sb.	zákon 428/2004; doklady o školení a přezkoušení;
7	Řidiči motorových vozíků a pověřená osoba za řízení provozu motor. vozíků	periodicky 1x ročně doporučeno	pověřená proškolená osoba	doklady o školení a přezkoušení;
8	Řidiči firemních osobních a dodávkových vozidel, kteří toto mají uvedeno v pracovní smlouvě	periodicky 1x ročně	oprávněná odborná firma - autoškola.	zák. č. 238/2002 Sb., řidičský průkaz
9	Ostatní řidiči soukromých osobních vozidel, kteří používají vozidla k služebním účelům	doporučeno 1x ročně	vedoucí pracovník	návod k použití vozidel; doklady o školení a přezkoušení;
10	Jeřábníci, uživatel a pověřená osoba za řízení provozu jeřábů	doporučeno 1x ročně	revizní technik zdvihačích zařízení	doklady o školení a přezkoušení; jeřábnický průkaz (jeřábníci)
11	Vazači břemen –provádějící vázání trvale	periodicky 1x ročně	revizní technik zdvihačích zařízení	vazačský průkaz;
12	Obsluha dřevozpracujících zařízení a strojů	doporučeno 1x ročně	bezp. technik nebo přímý nadřízený vedoucí - absolvent školení BOZP pro vedoucí zaměstnance	doklady o školení a přezkoušení;
13	Obsluha kovoobráběcích a tvářecích strojů	doporučeno 1x ročně	bezp. technik nebo přímý nadřízený vedoucí - absolvent školení BOZP pro vedoucí zaměstnance	doklady o školení a přezkoušení;
14	Obsluhy zásobníků sypkých hmot	doporučeno 1x ročně	bezp. technik nebo přímý nadřízený vedoucí - absolvent školení BOZP pro vedoucí zaměstnance	doklady o školení a přezkoušení;
15	Vedoucí, kteří řídí práce ve výškách a na žebřících od 5m	periodicky 1x ročně	odborně způsobilá osoba (firma) z oblasti BOZP	stanoví vyhl.ČÚBP č. 324/90 Sb. § 9
16	Zaměstnanci provádějící práce ve výškách a na žebřících do 5m	periodicky 1x ročně	bezp. technik nebo přímý nadřízený vedoucí - absolvent školení BOZP pro vedoucí zaměstnance	vyhl. č. 324/90 Sb. § 9, zaučení; zkušební komise; doklady o školení a přezkoušení;
17	Vyhlášená riziková pracoviště (OHS, prach, hluk, vibrace apod.) - všichni zaměstnanci pracující v riziku	periodicky 1x ročně	bezp. technik nebo přímý nadřízený vedoucí - absolvent školení BOZP pro vedoucí zaměstnance	protokoly z OHS

ŠKOLENÍ 1 x ZA 2 ROKY

Pořad. Číslo	Profese, riziko, činnost	Lhůty a druh školení s ověřením znalostí	Provádí	Poznámky
18	Všichni zaměstnanci	školení BOZP - doporučené periodicky 1x za 2 roky	bezp. technik nebo přímý nadřízený vedoucí - absolvent školení BOZP pro vedoucí zaměstnance	doklady o školení a přezkoušení;
19	Všichni zaměstnanci	školení PO - doporučené periodicky 1x za 2 roky	osoba odborně způsobilá, požární technik nebo přímý nadřízený vedoucí - absolvent školení PO pro vedoucí zaměstnance	doklady o školení a přezkoušení;
20	Pracovníci seznámení (všichni zaměstnanci) -el. zařízení dle §3	při školení zaměstnanců z oblasti BOZP	bezp. technik nebo přímý nadřízený vedoucí - absolvent školení BOZP pro vedoucí zaměstnance	doklady o školení a přezkoušení;
21	Zaměstnanci - obsluhy stavebních strojů	periodicky 1x za 2 roky	bezp. technik nebo přímý nadřízený vedoucí - absolvent školení BOZP pro vedoucí zaměstnance	vyhl.324/90Sb. §72; zaučení a zacvičení; doklady o školení a přezkoušení;
22	Obsluha ručních motorových řetězových pil	periodicky 1x za 2 roky	odb. firma + odb. komise	doklady o školení a přezkoušení; zaučení a zacvičení;
23	Svářeči	periodicky 1x za 2 roky	odb.firma - svářečská škola	svářečský průkaz
24	Vazači břemen - provádějící vázání občas	periodicky 1x za 2 roky	reviz.technik zdvihacích zařízení	vazačský průkaz

ŠKOLENÍ 1 x ZA 3 ROKY

Pořad. Číslo	Profese, riziko, činnost	Lhůty a druh školení s ověřením znalostí	Provádí	Poznámky
25	Všichni vedoucí zaměstnanci	školení BOZP - periodicky 1x za 3 roky	odborně způsobilá osoba (firma) z oblasti BOZP	stanoví zákoník práce; doklady o školení a přezkoušení;
26	Všichni vedoucí zaměstnanci	školení PO - periodicky 1x za 3 roky	odborně způsobilá osoba z oblasti PO	doklady o školení a přezkoušení;
27	Obsluha plynových zařízení	periodicky 1x za 3 roky	revizní technik plynových zařízení	doklady o školení a přezkoušení dle ČSN 386405
28	Obsluha tlakových nádob a odpovědný pracovník za provoz tlakových nádob	periodicky 1x za 3 roky	revizní technik tlakových nádob	doklady o školení a přezkoušení dle ČSN 690012,
29	Pracovníci s vyšší elektro kvalifikací (elektrikář, revizní technik dle §5, 6, 7, 8, 10	periodicky 1x za 3 roky	odb.firma + odb.komise	osvědčení, protokol o zkoušce, vyhl. č. 50/78 Sb.