

**UNIVERZITA PARDUBICE  
FAKULTA EKONOMICKO-SPRÁVNÍ**

**BAKALÁŘSKÁ PRÁCE**

**2008**

**HANA FIŠEROVÁ**

**Univerzita Pardubice  
Fakulta ekonomicko-správní**

**Aplikace principů trvale udržitelného rozvoje  
v praxi obce s rozšířenou působností  
(na příkladu Městského úřadu Chrudim)**

**Hana Fišerová**

**Bakalářská práce  
2008**

Univerzita Pardubice  
Fakulta ekonomicko-správní  
Ústav veřejné správy a práva  
Akademický rok: 2007/2008

## ZADÁNÍ BAKALÁŘSKÉ PRÁCE

(PROJEKTU, UMĚLECKÉHO DÍLA, UMĚLECKÉHO VÝKONU)

Jméno a příjmení: **Hana FIŠEROVÁ**  
Studijní program: **B6202 Hospodářská politika a správa**  
Studijní obor: **Veřejná ekonomika a správa**

Název tématu: **Aplikace principů trvale udržitelného rozvoje v praxi obce s rozšířenou působností (na příkladu Městského úřadu Chrudim)**

### Z á s a d y p r o v y p r a c o v á n í :

Osnova:

- a) Úvod
- b) Cíl bakalářské práce
- c) Trvale udržitelný rozvoj v územním plánování
- d) Přínos principů trvale udržitelného rozvoje v samosprávě
- e) Závěr

Rozsah grafických prací: -  
Rozsah pracovní zprávy: cca 30 stran  
Forma zpracování bakalářské práce: tištěná/elektronická

Seznam odborné literatury:

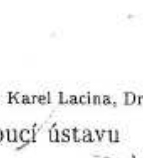
- 1) Václav Beran, Anita Franková: Management udržitelného rozvoje regionů, obcí a sídel Academia, 2005
- 2) Václav Mezřický: Environmentální politika a udržitelný rozvoj, Portál, 2005
- 3) Strategie udržitelného rozvoje ČR, 2004
- 4) Politika územního rozvoje, MMR 2006
- 5) ČSÚ Praha: Statistická ročenka
- 6) Práce Bedřicha Moldana
- 7) Zákon o životním prostředí
- 8) Zákon o územním plánování s tavebním řádu
- 9) Ekonomické výsledky MěÚ Chrudim

Vedoucí bakalářské práce: **Mgr. Tomáš Šimek**  
Ústav veřejné správy a práva

Datum zadání bakalářské práce: **20. října 2007**  
Termín odevzdání bakalářské práce: **19. května 2008**

  
prof. Ing. Jan Capek, CSc.  
děkan

L.S.

  
prof. PhDr. Karel Lacina, DrSc.  
vedoucí ústavu

V Pardubicích dne 15. listopadu 2007

## PODĚKOVÁNÍ

Tímto bych chtěla poděkovat všem, kteří mi ochotně poskytli potřebné materiály, informace a užitečné rady pro zpracování této bakalářské práce.

Zvláště děkuji panu Mgr. Tomáši Šimkovi za cenné připomínky, rady a odborné vedení mé práce.

Dále bych chtěla vyjádřit poděkování mým kolegům - zaměstnancům Odboru územního plánu a regionálního rozvoje Městského úřadu v Chrudimi, a to nejen za projevenou ochotu, poskytnuté informace a potřebné materiály, ale i za osobní podporu, pomoc a přátelství, kterých se mi z jejich strany dostává. Děkuji také všem zaměstnancům úřadů územního plánování, kteří mi poskytli cenné podklady pro zpracování mého statistického průzkumu. Největší dík patří mé rodině, která mě v mém studijním úsilí vždy podporovala.

Děkuji

# SOUHRN

Má bakalářská práce se zabývá využitím principů trvale udržitelného rozvoje v podmínkách obce s rozšířenou působností se zaměřením na oblast územního plánování.

Práce je rozdělena do čtyř částí. První z nich se soustředí na vysvětlení pojmu trvale udržitelný rozvoj, na popis jeho historie a na seznámení se s principy udržitelného rozvoje.

Druhá část tvoří stěžejní část mé práce – týká se územního plánování. Soustředí se na udržitelný rozvoj v územním plánování, na nové prostředky územního plánování – Radu obcí pro udržitelný rozvoj území, územně analytické podklady. Zdůrazňuje význam ochrany nezastavěného území a nezastavitelných pozemků v územním plánování a osvětluje samotnou podstatu pořizování územně plánovací dokumentace.

Ve třetí části se věnuji přínosu principů trvale udržitelného rozvoje v samosprávě, osvětluji význam a podstatu způsobu řízení organizace EMAS a na závěr principy a praktické použití Místní Agendy 21.

Čtvrtá část obsahuje výsledky mých statistických průzkumů.

**Klíčová slova:** trvale udržitelný rozvoj, územní plánování, územně analytické podklady, územně plánovací dokumentace, EMAS, Místní Agenda 21

## **SUMMARY**

My bachelor work is engaged in principles of sustainable development in town with extended scope, aimed at land-use planning.

The work is divided into four parts. First of them is focused on explaining the land-use planning, on its history and acknowledging sustainable development principles.

The second part of my work is focused on land-use planning, particularly on sustainable development in land-use planning, on news in land-use planning – Municipality Court for territory sustainable development, territory-analytic basis. It points of the sense of un-built territory protection in land-use planning and it explains the principle of land-use planning process.

In the third part, I focus on sustainable development principles in self-government, I concentrate on Eco-Management and Audit Scheme and Local Agenda 21.

The fourth part of my bachelor work contains results of my statistics research.

**Key words:** sustainable development, land-use planning, territory-analytic basis, land-use planning documentation, Eco-Management and Audit Scheme, Local Agenda 21.

# OBSAH

<b>SEZNAM POUŽITÝCH ZKRATEK</b>	<b>9</b>
<b>SEZNAM TABULEK A GRAFŮ CÍL BAKALÁŘSKÉ PRÁCE</b>	<b>10</b>
<b>CÍL BAKALÁŘSKÉ PRÁCE</b>	<b>11</b>
<b>I. TEORETICKÁ ČÁST</b>	<b>12</b>
<b>1. TRVALE UDRŽITELNÝ ROZVOJ</b>	<b>12</b>
1.1. DEFINICE POJMU	12
1.2. HISTORIE A PRINCIPY UDRŽITELNÉHO ROZVOJE	13
<b>2. ÚZEMNÍ PLÁNOVÁNÍ</b>	<b>19</b>
2.1. UDRŽITELNÝ ROZVOJ V ÚZEMNÍM PLÁNOVÁNÍ	19
2.2. RADA OBCÍ PRO UDRŽITELNÝ ROZVOJ ÚZEMÍ (RADA OBCÍ)	21
2.3. ÚZEMNĚ ANALYTICKÉ PODKLADY (ÚAP)	22
2.4. OCHRANA NEZASTAVĚNÉHO ÚZEMÍ A NEZASTAVITELNÝCH POZEMKŮ V ÚZEMNÍM PLÁNOVÁNÍ	23
2.5. POŘIZOVÁNÍ ÚZEMNĚ PLÁNOVACÍ DOKUMENTACE	31
<b>3. PŘÍNOS PRINCIPŮ TRVALE UDRŽITELNÉHO ROZVOJE V SAMOSPRÁVĚ</b>	<b>36</b>
3.1. EMAS (ECO-MANAGEMENT AND AUDIT SCHEME)	36
3.2. ZAVEDENÍ SYSTÉMU EMAS NA MĚSTSKÉM ÚŘADU V CHRUDIMI	38
3.3. MÍSTNÍ AGENDA 21	40
<b>II. PRAKTICKÁ ČÁST</b>	<b>42</b>
<b>4. STATISTICKÉ VYHODNOCENÍ PRŮZKUMU</b>	<b>42</b>
4.1. STATISTICKÝ PRŮZKUM POVĚDOMOSTI VEŘEJNOSTI O VÝZNAMU TERMÍNU UDRŽITELNÝ ROZVOJ	42
4.2. STATISTICKÝ PRŮZKUM O ZŘIZOVÁNÍ RAD OBCÍ PŘI JEDNOTLIVÝCH OBCÍCH S ROZŠÍŘENOU PŮSOBNOSTÍ	44
4.3. STATISTICKÝ PRŮZKUM O POČTU ÚŘEDNÍKŮ POŘIZUJÍCÍCH ÚZEMNĚ PLÁNOVACÍ DOKUMENTACI NA ÚŘADECH ÚZEMNÍHO PLÁNOVÁNÍ	46
<b>ZÁVĚR</b>	<b>48</b>
<b>SEZNAM POUŽITÉ LITERATURY</b>	<b>50</b>
<b>SEZNAM PŘÍLOH</b>	<b>52</b>



## SEZNAM POUŽITÝCH ZKRATEK

EMAS	Eco-Management and Audit Scheme
ORP	obec s rozšířenou působností
OSN	Organizace spojených národů
UNCED	světová konference OSN o životním prostředí
tzv.	tak zvaný
r.1992	rok 1992
č.	číslo
z.č. 183/2006 Sb.	zákon číslo 183/2006 Sbírky zákonů České republiky
atd.	a tak dále
EU	Evropská unie
OECD	Organizace pro hospodářskou pomoc a spolupráci
ÚPD	územně plánovací dokumentace
atp.	a tak podobně
tj.	to je
ÚAP	územně analytické podklady
SWOT analýza	analýza silných a slabých stránek, hrozeb a příležitostí
ha	hektar
apod.	a podobně
ha/os.	hektarů na osobu
ČR	Česká republika
MěÚ	městský úřad
EP	environmentální prostor

# SEZNAM TABULEK A GRAFŮ

## Tabulky:

TABULKA ČÍSLO 1:	BILANCE ORNÉ PŮDY A ZASTAVĚNÝCH PLOCH V OKRESE CHRUDIM A V PARDUBICKÉM KRAJI V LETECH 2004-2006	24
TABULKA ČÍSLO 2:	ENVIRONMENTÁLNÍ PROSTOR (EP) A POTŘEBNÁ OMEZENÍ SPOTŘEBY V EU	26
TABULKA ČÍSLO 3:	RŮST ZASTAVĚNÝCH PLOCH VE VYBRANÝCH ZEMÍCH V OBDOBÍ 1990-1995	29
TABULKA ČÍSLO 4:	VÝVOJ POKRYTÍ ÚZEMÍ SCHVÁLENOU ÚZEMNĚ PLÁNOVACÍ DOKUMENTACÍ V % V ČR V LETECH 1995-2006	32
TABULKA ČÍSLO 5:	HODNOTY SLEDOVANÉ BENCHMARKINGOVOU INICIATIVOU, ZDROJ: MĚÚ CHRUDIM	33
TABULKA ČÍSLO 6:	ÚSPORA NÁKLADŮ NA VYTÁPĚNÍ BUDOVY MĚSTSKÉHO ÚŘADU CHRUDIM	39
TABULKA ČÍSLO 7:	VÝSLEDKY DOTAZNÍKOVÉHO PRŮZKUMU	42
TABULKA ČÍSLO 8:	POČET OBCÍ VE SPRÁVNÍM OBVODU OBCÍ S ROZŠÍŘENOU PŮSOBNOSTÍ	47

## Grafy:

GRAF ČÍSLO 1:	BILANCE PŮDY V OKRESE CHRUDIM V LETECH 2004-2006	24
GRAF ČÍSLO 2:	BILANCE PŮDY V PARDUBICKÉM KRAJI V LETECH 2004-2006	25
GRAF ČÍSLO 3:	VÝVOJ POKRYTÍ ÚZEMÍ SCHVÁLENOU ÚZEMNĚ PLÁNOVACÍ DOKUMENTACÍ V % V ČR V LETECH 1995-2006	32
GRAF ČÍSLO 4:	VĚKOVÉ SLOŽENÍ STATISTICKÉHO PRŮZKUMU	43
GRAF ČÍSLO 5:	ČETNOST SPRÁVNÉ ODPOVĚDI PŘI STATISTICKÉM PRŮZKUMU	43
GRAF ČÍSLO 6:	OBDRŽENÉ ODPOVĚDI ÚŘADŮ ÚZEMNÍHO PLÁNOVÁNÍ	44
GRAF ČÍSLO 7:	EXISTUJÍ RADY OBCÍ	44
GRAF ČÍSLO 8:	POČET ÚŘEDNÍKŮ POŘIZUJÍCÍCH ÚPD NA JEDNOTLIVÝCH ÚŘADECH ÚZEMNÍHO PLÁNOVÁNÍ	46
GRAF ČÍSLO 9:	POČET OBCÍ, KTERÉ MAJÍ JEDNOTLIVÉ ÚŘADY ÚZEMNÍHO PLÁNOVÁNÍ VE SVÉM SPRÁVNÍM OBVODU	47

## Obrázky:

OBRÁZEK ČÍSLO 1:	UDRŽITELNÝ ROZVOJ ÚZEMÍ	20
OBRÁZEK ČÍSLO 2:	ÚBYTEK PŮDY V ČR	28
OBRÁZEK ČÍSLO 3:	PŘÍRŮSTKY A ÚBYTKY ORNÉ PŮDY V OKRESE CHRUDIM V ROCE 2006	30
OBRÁZEK ČÍSLO 4:	POKRYTÍ PARDUBICKÉHO KRAJE PLATNOU ÚPD, STAV K 1.1.2008	35

# CÍL BAKALÁŘSKÉ PRÁCE

Cílem mé bakalářské práce je analýza skutečnosti, zda trvale udržitelný rozvoj a jeho principy mají v dnešní době a v podmínkách obce s rozšířenou působností opodstatněný smysl nebo zda se jedná jen o prázdná slova proklamovaná na celosvětových konferencích skupinou vědců a odborníků, kteří jsou v podstatě odtrženi od reality běžného fungování jednotlivce, rodiny i celé společnosti.

O udržitelném rozvoji byly popsány miliony stránek papíru, řečena slova, která nelze ani spočítat, a na toto téma se konalo nespočet regionálních, národních i mezinárodních setkání a kongresů. Přesto jsem přesvědčená, že pokud se zeptáte běžného, z průměru nevyčnívajícího občana České republiky, nebude schopen ve velké většině odpovědět, co trvale udržitelný rozvoj znamená, co tento terminus technicus obnáší. Bude vědět, že je dobré třídít odpad a do kterého z barevných kontejnerů má dát plastovou láhev, ale o trvale udržitelném rozvoji toho nebude vědět mnoho.

Nemohu mluvit za deset milionů občanů České republiky a miliardy obyvatel planety Země, ale díky svému zaměstnání jsem pronikla do veřejné správy, potažmo samosprávy. A ráda bych ve své bakalářské práci analyzovala problematiku udržitelného rozvoje tak, jak se s ní každodenně setkávám – na úrovni zaměstnance obce s rozšířenou působností. Práce bude zaměřena poněkud jednostranně – s ohledem na územní plánování a ORP Chrudim, v jejíž působnost jako pořizovatel územně plánovací dokumentace spadám.

Pokud by se však jeden jediný člověk po přečtení této práce zamyslel nad podstatou a rozsahem pojmu udržitelný rozvoj, ztotožnil se s jeho vírou, bude mít mé snažení smysl.

# I. TEORETICKÁ ČÁST

## 1. TRVALE UDRŽITELNÝ ROZVOJ

### 1.1. Definice pojmu

- **Sustainable development** je takový rozvoj, který současným i budoucím generacím zachová možnost uspokojovat jejich základní životní potřeby a současně nesnižuje rozmanitost přírody a zachovává přirozené funkce ekosystémů.
- **Procesní definice:** Taková symbióza lidské společnosti s životním prostředím, která neustále hledá a nalézá rovnováhu rozvoje lidské společnosti, umělých a přírodních ekosystémů.
- **Systémová definice:** Udržitelný rozvoj je podmíněn takovou změnou materiálových a energetických toků mezi lidskou společností, umělými a přirozenými ekosystémy, která povede k dynamické rovnováze bez katastrofických výkyvů a nevratných změn v celém systému biosféry.<sup>1</sup>
- **Definice udržitelného rozvoje dle Evropské unie:** Zlepšování životní úrovně a prosperity příslušné populace v mezích kapacity ekosystému, při zachování přírodního bohatství a jeho biologické rozmanitosti ku prospěchu současných i příštích generací.<sup>2</sup>

---

<sup>1</sup> BERAN, V., DLASK, P. *Management udržitelného rozvoje obcí a sídel*. Praha, Academia, 2005. ISBN 80-200-1201-X.

<sup>2</sup> Evropská unie, nařízení EP a Rady č. 2493-4/2000.

## 1.2. Historie a principy udržitelného rozvoje

Dvacáté století postavilo lidstvo na křižovatku, kde se muselo rozhodnout, kam se bude nadále ubírat jeho budoucnost. Za několik málo desetiletí urazilo mnohonásobně větší vzdálenost ve vědě, technice, růstu populace, využívání zdrojů a potenciálu planety Země, v přetváření životního prostředí v negativním slova smyslu než za miliony let své předchozí existence. Lidé začínali chápat, že se jejich chování k planetě, na které žijí, musí změnit, jinak dojde k dalekosáhlým změnám, které již nebude možné navrátit v původní stav.

„Privilegium vlastnit Zemi zahrnuje odpovědnost zlepšovat ji při jejím využívání a předat našim potomkům... V zájmu vlastního přežití se člověk musí naučit myslet v širokých ekologických souvislostech: Myslet jako hora.“<sup>3</sup>

Začínaly se objevovat pochybnosti, jak dlouho může ještě daný stav vydržet, jak dlouho je rozvoj jako takový vůbec možné udržet na stávající úrovni. Tento stupeň byl později nazván jako trvale udržitelný rozvoj.

Trvale udržitelný rozvoj se tak stal principem celosvětové snahy o to, aby nenastaly skutečnosti předvídané již na počátku 70. let 20. století ve zprávě *The Limits of Growth* (Meze růstu) týmu Dennise Meadowse. Její obsah tehdejší svět šokoval – předložila tezi, že uzavřený systém Země v budoucích sto letech, nejpozději tedy do roku 2100, narazí na meze růstu. Pokud se nezastaví neomezený průmyslový růst, dokonce je překročí.

Jejich předpovědi byly mylné, protože nevzali do úvahy celou řadu faktorů ekonomického, technického a sociálního charakteru, které se postupně ukázaly jako rozhodující. Ani je do úvahy vzít nemohli, protože mnohdy šlo o jevy zcela nové a nečekané.<sup>4</sup>

Meadowsovy prognózy se naštěstí nevyplnily, nicméně trvale udržitelný rozvoj se tak dostal do podvědomí představitelů států celého světa, veřejnoprávních institucí, inspiroval vznik celé řady nevládních organizací a občanských iniciativ. V zemích s vyspělými ekonomikami a později i jinde byly zřizovány různé ústřední orgány státní správy, jejichž hlavní pracovní náplní byla ochrana životního prostředí. Postupem doby se nejednalo už jen o ústřední orgány, ale principy trvale udržitelného rozvoje se variantně počaly uplatňovat také

---

<sup>3</sup> GROBER, V. *Denken wie ein Berg*. Die Zeit č.35/2002.

<sup>4</sup> MOLDAN, B. *Ekologická dimenze udržitelného rozvoje*. Praha, Karolinum, 2001. ISBN 80-246-0246-6.

na nižších správních úrovních, v samosprávě i v chování a chápání jednotlivců. Od poloviny 90.let minulého století je jejich aplikace neodmyslitelnou součástí české společnosti.

Roku 1983 ustanovilo Valné shromáždění OSN Světovou komisi pro životní prostředí a rozvoj tvořenou jednadvaceti zástupci z celého světa, jimž předsedala bývalá norská ministerská předsedkyně doktorka Gro Harlem Brundtlandová. Výsledky jejich více než tříletého výzkumu byly v roce 1987 publikovány v knize s názvem *Our Common Future* (Naše společná budoucnost). V témže roce byla jejich zpráva, neformálně od té doby nazývaná jako zpráva Brundtlandové, předložena 42.zasedání Valného shromáždění OSN.

Zde byl poprvé použit pojem „trvale udržitelný rozvoj“. Je definovaný jako “rozvoj, který zajišťuje všechny potřeby současné generace, aniž by ohrožoval možnosti rozvoje dalších generací“.

Zpráva Brundtlandové požaduje: „Ochrana prostředí a cesta udržitelného rozvoje musí patřit ke společenskému poslání všech vládních institucí a většiny institucí soukromého charakteru.“<sup>5</sup>

Koncepce udržitelného rozvoje vychází z toho, že „rozvoj“, tedy vývoj kladným, žádoucím směrem, směrem k lepšímu stavu, je základním a všeobecně přijatým společenským cílem. Aby však mohl trvat bez závažnějších krizí do daleké budoucnosti, nesmí zanedbat žádný ze svých hlavních rozměrů. Nejdůležitější jsou tři: ekonomický, sociální a ekologický.<sup>4</sup>

To, že se staví aspekt životního prostředí na stejnou úroveň jako sociální a ekonomické cíle, je nesmírně důležité.<sup>6</sup>

Udržitelný rozvoj má smysl jedině tehdy, jestliže se podaří jednotlivé dimenze a jejich aspekty vzájemně integrovat.<sup>4</sup>

Tento přístup k udržitelnému rozvoji můžeme shrnout heslem „ekonomika jako prostředek, životní prostředí jako podmínka“.<sup>6</sup>

---

<sup>5</sup> *Our Common Future, World Commission on Environment and Development*. Oxford University Press, Oxford, 1987.

<sup>6</sup> MEZŘICKÝ, V., ed. *Environmentální politika a udržitelný rozvoj*. Praha, Portál, s.r.o., 2005. ISBN 80-7367-003-8.

## Šest principů trvale udržitelného rozvoje:

### 1. *Princip kulturní a sociální integrity rozvoje*

Rozvoj musí vycházet zevnitř a nespoléhat na pomoc zvenku.

### 2. *Ekologický princip*

Rozvoj se musí přizpůsobovat přírodním podmínkám, musí obnovovat druhovou pestrost a musí vycházet z trvale udržitelných forem využívání zdrojů.

### 3. *Princip solidarity*

Rozvoj musí zajišťovat základní životní potřeby, zabezpečit životní podmínky pro všechny, podporovat rovnost a vyvarovat se nerovných směn.

### 4. *Emancipační princip*

Rozvoj musí podporovat sebedůvěru, místní kontrolu zdrojů, posílení i účast lidí neprivilegovaných a stojících na okraji společnosti. Aktivní musí cítit, že dostanou příležitost.

### 5. *Princip nenásilí*

Rozvoj musí být mírový jak doslovně (nepoužití fyzického násilí), tak i ve smyslu strukturálním (násilí ztělesněné ve společenských institucích).<sup>7</sup>

Základem financování udržitelného rozvoje a ochrany životního prostředí jsou finanční mechanismy jednotlivých států – veřejné zdroje (státní rozpočet, rozpočty obcí, výdaje ze strany společností, jejichž majitelem jsou stát nebo obce) nebo soukromé zdroje (především soukromý podnikatelský sektor v průmyslu, zemědělství, dopravě apod.).<sup>6</sup>

Světové společenství koncept udržitelného rozvoje jednoznačně přijalo a plně rozvinulo na Summitu Země, konferenci o životním prostředí a rozvoji v roce 1992 v Riu de Janeiro. Rozsáhlý dokument Agenda 21 ve svých 40 kapitolách ukazuje cesty, jak udržitelnosti rozvoje dosáhnout v různých oblastech lidských aktivit. Organizace spojených národů na základě doporučení Konference v Riu zřídila stálou Komisi pro udržitelný rozvoj (UN Commission on Sustainable Development), která se pravidelně každý rok schází a hodnotí, jakého bylo v tomto směru dosaženo pokroku. Evropská unie považuje udržitelný

---

<sup>7</sup> DE LA COURT, T. *Klíč k Naší společné budoucnosti*. Praha, Ministerstvo životního prostředí ČR, 1992. 1. vydání. ISBN 80-85368-25-0. 136 s.

rozvoj ze jeden ze svých hlavních cílů, který je zakotven v několika úvodních člancích základní smlouvy o Evropské unii. <sup>4</sup>

Světová konference OSN o životním prostředí a rozvoji se konala ve dnech 3.-14. června 1992 v brazilském Rio de Janeiru.. Zde přijatá deklarace sjednotila potřeby ochrany životního prostředí s potřebami rozvoje vytvořením koncepce udržitelného rozvoje. Definovala 27 zásad ochrany životního prostředí a dosažení udržitelného rozvoje. V souladu se zásadou č. 4 „v zájmu dosažení udržitelného rozvoje musí ochrana životního prostředí tvořit nedílnou součást procesu rozvoje a nemůže být chápána odděleně“. Přijala tzv. Agendu 21, která se zabývá naléhavými problémy planety a je výrazem celosvětového konsenzu spolupracovat v oblasti udržitelného rozvoje a ochrany životního prostředí pro 21.století.<sup>6</sup>

Preambule Agendy 21 zdůraznila, že za její úspěšnou realizaci odpovídají především vlády jednotlivých států.<sup>6</sup>

Zásada 7 Deklarace o životním prostředí a rozvoji z Konference v Riu de Janeiru z r.1992 říká: „Státy musí spolupracovat v duchu globálního partnerství tak, aby bylo možné uchovávat, chránit a obnovovat zdraví a integritu ekosystémů na Zemi. Vzhledem k odlišné míře, jíž státy přispívají ke globálnímu zhoršování stavu životního prostředí, mají tyto státy společnou, ale diferencovanou odpovědnost. Vyspělé země uznávají svou povinnost usilovat o trvale udržitelný rozvoj, berouce v úvahu důraz, který jejich společnosti kladou na otázky globálního životního prostředí s ohledem na technologické a finanční zdroje, které mají k dispozici.“<sup>4</sup>

Transformace k udržitelnému rozvoji je proces globálního rozsahu a je po všech stránkách nesmírně náročný. Norská ministerská předsedkyně paní Brundtlandová při zahájení konference v Riu de Janeiru přirovnala tuto transformaci k takovým epochálním společenským změnám, jako byla zemědělská a průmyslová revoluce. V každém případě jde o změnu zásadní, i když pravděpodobně nikoliv o „revoluční“, to znamená nikoliv o principiální překonání industriální civilizace a její nahrazení zásadně novou formou. Jde spíše o vyvrácení současné podoby civilizace, o dosažení trvale udržitelné fáze jejího vývoje. Rozhodně však jde o změnu obrovskou, která je na rozdíl od změn minulých společensky plně reflektována a vyžaduje cílevědomé úsilí včetně účasti široké veřejnosti. <sup>4</sup>

Pro udržitelný rozvoj je důležitý rozvoj společenských institucí, v podstatě totožný s budováním demokratických struktur a sociální soudržnosti. V právních dokumentech se



zdůrazňuje účast veřejnosti na společenském rozhodovacím procesu. Například Deklarace z Ria de Janeiro, článek 10, zdůrazňuje, že „záležitosti životního prostředí se na všech úrovních dají nejlépe řešit s účastí angažovaných občanů“.<sup>4</sup>

Ve většině států je přímá účast veřejnosti na rozhodovacím procesu zákonem určena. Například je jasně vymezena možnost účastnit se procedur posuzování vlivů staveb a činností na životním prostředí. Pro dosažení udržitelnosti rozvoje je vůbec klíčová úroveň místní. Proto jsou velmi důležité instituce lokálního charakteru, jako jsou obecní a městská zastupitelstva, magistráty a podobně. Na místní úrovni se rovněž dosáhne nejučinnější participace občanů, kteří mohou přímo ovlivňovat rozhodovací proces. Důležitá je rovněž úroveň regionální, která má pravděpodobně nejužší vztah k rozvoji tak, jak mu obvykle rozumíme.<sup>4</sup>

Transformace k trvalé udržitelnosti je však proces globální, který by neměl vynechat žádnou skupinu lidí. Všichni jsme obyvatelé „světové vesnice“, občané planety Země. Ačkoliv máme velmi rozdílný pohled na svět, sdílíme mnohé základní hodnoty dané prostě tím, že jsme všichni lidé 21.století. Velkou výzvou myšlenky udržitelného rozvoje je dosáhnout toho, aby mezi společně sdílené hodnoty patřilo i „globální minimum ekologické únosnosti rozvoje“. Toto globální minimum musí být doplněno rozsáhlým „místním maximem“, jež reflektuje dané sociální, ekonomické a přírodní podmínky.<sup>4</sup>

Občané musí vzít myšlenku udržitelnosti za svou. Transformace se nemůže uskutečnit, pokud lidé nepřijmu tuto výzvu, pokud sami nenahlédnou zásadní nutnost uskutečnit ji.<sup>4</sup>

Pro nás má zvláštní význam současná politika Evropské unie, která ve své Amsterodamské smlouvě zdůrazňuje udržitelnost rozvoje jako jeden ze základních cílů Evropské unie. V článku 6 tato Smlouva ukládá, aby environmentální rozměr byl součástí veškerých aktivit unie, aby byl integrován do hospodářské politiky ve všech základních oblastech.<sup>4</sup>

Udržitelný rozvoj je, dvacet let po publikování zprávy Naše společná budoucnost a více než deset let po Konferenci OSN o životním prostředí v Riu de Janeiro, teoreticky dobře podloženým konceptem. Problémem zůstává jeho převod do praxe. Přenos teorie udržitelného rozvoje do politické a plánovací reality se uskutečňuje třemi přístupy, které se v ideálním případě synergickým způsobem doplňují:

- zpracování principů a východisek udržitelného rozvoje do sektorových politik a plánů (nejenom do politiky životního prostředí, ale např. do dopravní, energetické či surovinové politiky)
- zpracování nadrezortních národních či mezinárodních strategií udržitelného rozvoje
- prosazování udržitelného rozvoje na místní úrovni (místní Agendy 21) <sup>6</sup>

V řadě vyspělých států v posledních letech či dokonce desetiletích prakticky stagnuje spotřeba primárních energetických zdrojů, přesto však hospodářství roste. Dochází k určitému rozdvojení křivek čerpání zdrojů a zátěže prostředí na straně jedné a hospodářského růstu na straně druhé. Toto rozdvojení má v souvislosti s úvahami o ekologickém rozměru udržitelného rozvoje zásadní význam. Paralelní růst hospodářského výkonu a tlaku na přírodu, přírodní zdroje a životní prostředí byl do nedávné minulosti a většinou až dosud zůstává základem neudržitelnosti vývojové trajektorie, kterou je rozhodně třeba změnit a která se – jak doufáme – už postupně měnit začíná. <sup>4</sup>

Společným jmenovatelem ekonomických nástrojů je, že mají stimulovat subjekty ekonomiky k zachování, obnově a zlepšování kvality životního prostředí. Udržitelný rozvoj respektuje ekonomické, environmentální a sociální cíle rozvojových programů. Mají-li být ekonomické nástroje s těmito cíli kompatibilní, znamená to neusilovat pouze o nákladově efektivní způsob dosažení normativně stanovených ekologických cílů, ale zvažovat současně i míru jejich ekologické účinnosti a ekonomické a sociální dopady. <sup>6</sup>

Světový summit o udržitelném rozvoji v Johannesburgu v roce 2002 zhodnotil, jak se naplňují zásady a doporučení Agendy 21. Summit přijal Implementační plán. V něm se znovu zdůraznilo, že je třeba podporovat integraci tří složek udržitelného rozvoje – ekonomického rozvoje, sociálního rozvoje a ochrany životního prostředí – jako závislosti navzájem se podporujících „pilířů“. <sup>6</sup>

## 2. ÚZEMNÍ PLÁNOVÁNÍ

### 2.1. Udržitelný rozvoj v územním plánování

Územní plánování zajišťuje předpoklady pro udržitelný rozvoj území soustavným a komplexním řešením účelného využití a prostorového uspořádání území s cílem dosažení obecně prospěšného souladu veřejných a soukromých zájmů na rozvoji území. Za tím účelem sleduje společenský a hospodářský potenciál rozvoje.<sup>8</sup>

Účelem územního plánování je zhodnocování území. Je nástrojem veřejné správy, řídí se z.č. 183/2006 Sb., který je účinný od 1. ledna 2007. Činnostmi územního plánování se rozumí: zjišťování hodnot území, prověření přijatelnosti změn v území, prokázání veřejného zájmu, navrhování podmínek pro povolování změn v území, stanovení dělby nákladů na vybavení území potřebnou infrastrukturou mezi veřejným a soukromým sektorem atd.

Cílem územního plánování je vytvářet předpoklady pro výstavbu a pro udržitelný rozvoj území, spočívající ve vyváženém vztahu podmínek pro příznivé životní prostředí, pro hospodářský rozvoj a pro soudržnost společenství obyvatel území a který uspokojuje potřeby současné generace, aniž by ohrožoval podmínky života generací budoucích.<sup>8</sup>

Dalšími cíli územního plánování je: vytvářet předpoklady pro komplexní řešení a prostorové uspořádání území, koordinovat zájmy a záměry v území, chránit přírodní a kulturní dědictví a civilizační hodnoty v území, podporovat různorodost atp.

V zákoně stanovené cíle územního plánování definují územní plánování jako svébytný nezaměnitelný nástroj veřejné správy, určený k regulaci rozvoje území, který se tímto jednoznačně odlišuje od jiných úseků veřejné správy (např. podpora regionálního rozvoje) nebo jiných forem plánování (programy rozvoje obcí, krajů, strategické plánování zaměřené zpravidla na jejich nakládání s finančními prostředky v určitém časovém horizontu). Odpovědnost územního plánování za udržitelný rozvoj území je konformní s principy udržitelného rozvoje, zakotvenými v právním řádu a obsaženými v řadě dokumentů mezinárodních společenství (EU, OECD, OSN), kterých je Česká republika členem.<sup>8</sup>

---

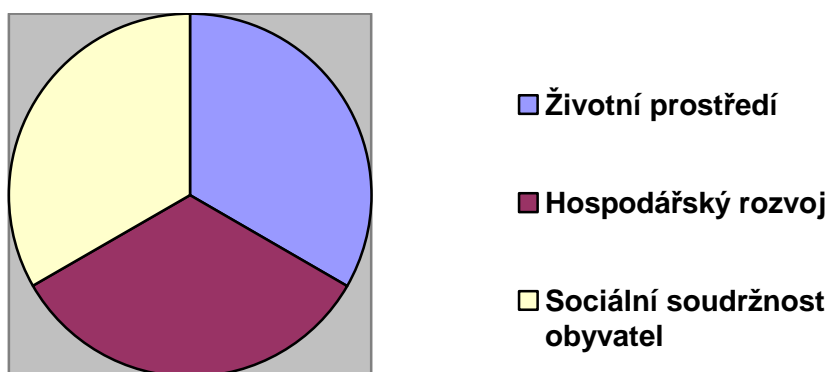
<sup>8</sup> SKLENÁŘ, T., TUNKA, M. a kol. *Nový stavební zákon v teorii a praxi a předpisy související s poznámkami*. Praha, Linde Praha, a.s., 2006. ISBN 80-7201-626-1.

Územně plánovací dokumentací (ÚPD) se rozumí zásady územního rozvoje (stanovují strategickou koncepci rozvoje na úrovni kraje, vymezují plochy nadmístního významu), územní plán (stanoví komplexní koncepci rozvoje obce) a regulační plán (stanoví prováděcí, podrobné podmínky pro využití pozemků, pro umístění a prostorové uspořádání staveb v konkrétní lokalitě). ÚPD neovlivňuje vlastnické právo, pouze zužuje možnosti využití území.

Dle §18, odstavce 1 zákona č. 183/2006 Sb. – zákon o územním plánování a stavebním řádu (stavební zákon), se udržitelným rozvojem území rozumí vyvážený vztah podmínek pro příznivé životní prostředí, pro hospodářský rozvoj a pro soudržnost společenství obyvatel území, který uspokojuje potřeby současné generace, aniž by ohrožoval podmínky života generací budoucích.<sup>8</sup>

Udržitelným rozvojem území je vyvážený vztah podmínek pro životní prostředí, hospodářský rozvoj a sociální soudržnost obyvatel. Žádná z těchto tří kategorií nesmí existovat na úkor kategorie druhé, všechny tři mají být v ideálním případě v naprosté rovnováze.

**Obrázek číslo 1: Udržitelný rozvoj území**



Zjednodušeně řečeno, pokud si představíme udržitelný rozvoj jako trojnožku, jejíž jednotlivé nohy představují právě životní prostředí, hospodářský rozvoj a sociální soudržnost obyvatel, nesmí být žádná z těchto nohou kratší nebo delší, ale všechny musí být stejně dlouhé, aby židle plnila účel, pro který je určena – tj. aby na ní mohl člověk sedět pohodlně a nemusel křečovitě překonávat přitažlivost zemskou.

Princip trvalé udržitelnosti v územním plánu zajišťuje dlouhodobou stabilitu rozvojových záměrů, šetrné využívání územních zdrojů a respekt k přírodním a kulturním hodnotám v daném území.<sup>9</sup>

## 2.2. Rada obcí pro udržitelný rozvoj území (Rada obcí)

Pro správní obvod obecního úřadu obce s rozšířenou působností může její starosta, se souhlasem obcí v jejím správním obvodu, zřídit jako zvláštní orgán této obce Radu obcí pro udržitelný rozvoj území. Předsedou Rady obcí je starosta obce s rozšířenou působností, který současně vydává její Jednací řád. Členem Rady obcí vždy jmenuje na návrh obce ve správním obvodu obecního úřadu obce s rozšířenou působností jednoho zástupce každé obce.<sup>8</sup>

Rada může, ale nemusí být zřízena, zřizuje ji starosta obce s rozšířenou působností (ORP), každá z obcí správního obvodu v ní má po jednom zástupci, podmínkou jejího zřízení je, že všechny obce ve správním obvodu ORP musí s tímto souhlasit. Hlavním úkolem Rady pro udržitelný rozvoj území je posuzovat rozbor udržitelného rozvoje území, který je záměrem územně analytických podkladů (ÚAP). Rada také projednává územní plán, pokud došlo k posouzení vlivu na životní prostředí nebo udržitelný rozvoj území.

Ustanovení Rady obcí je dle zákona dobrovolným aktem, přesto je její význam zásadní a nezastupitelný s ohledem na kontrolu pořizování územně analytických podkladů úřadem územního plánování. Jestliže tento úřad v zákonem stanovených termínech nepořídí územně analytické podklady, pro které obdržel prostředky ze státního rozpočtu, bude každá obec v jeho správním území povinna na své vlastní náklady zpracovávat při pořizování územního plánu pro své území průzkumy a rozborů v rozsahu územně analytických podkladů.<sup>8</sup>

Rada obcí je novým institutem, který byl ustanoven až stavebním zákonem č.183/2006 Sb. Ačkoli je zřízení Rady obcí v zájmu obcí správního území ORP, mnoho obcí vyslovilo s jejím zřízením nesouhlas, snad z obavy z nárůstu dalších povinností.

---

<sup>9</sup> RADA VLÁDY PRO UDRŽITELNÝ ROZVOJ. *Situační zpráva ke strategii udržitelného rozvoje ČR*. Praha, Ministerstvo životního prostředí ČR, 2007. ISBN 978-80-7212-462-6. 163 s.

## 2.3. Územně analytické podklady (ÚAP)

Územně analytické podklady obsahují zjištění a vyhodnocení stavu a vývoje území, jeho hodnot, omezení změn v území z důvodu ochrany veřejných zájmů, vyplývajících z právních předpisů nebo vyplývajících z vlastností území (limity využití území), záměrů na provedení změn v území, zjišťování a vyhodnocování udržitelného rozvoje území a určení problémů k řešení v územně plánovací dokumentaci (rozbory udržitelného rozvoje území).<sup>8</sup>

Územně analytické podklady jsou zpracovávány jak pro území obcí, tak krajů. Jejich pořizování je povinné dle z.č. 183/2006 Sb. – zákon o územním plánování a stavebním řádu (dále jen „stavební zákon“). ÚAP obcí jsou pořizovány úřady územního plánování, krajské ÚAP pořizuje příslušný krajský úřad.

ÚAP lze rozdělit na dvě části:

- podklady pro rozbor udržitelného rozvoje území (zahrnují zjištění a vyhodnocení stavu a vývoje území, jeho hodnot, limity využití území, zjištění a vyhodnocení záměrů na provedení změn v území)
- rozbor udržitelného rozvoje území
  - s uvedením jeho silných a slabých stránek, příležitostí a hrozeb, jejich závěrem je vyhodnocení vyváženosti vztahu územních podmínek pro příznivé životní prostředí, pro hospodářský rozvoj a pro soudržnost společenství obyvatel území.
  - určení problémů k řešení (urbanistické, dopravní a hygienické závady, vzájemné střety záměrů na provedení změn v území a střety těchto záměrů s limity využití území).<sup>10</sup>

V územně analytických podkladech obcí se ve shodě s prováděcí vyhláškou stavebního zákona č.500/2006 Sb. vyhodnocuje celkem 119 jevů, na jejichž základě jsou zpracovány výkresy limitů využití území, hodnot a záměrů v území včetně SWOT analýzy, vyhodnocující silné a slabé stránky, příležitosti a hrozby v území. Výstupem SWOT analýzy je tedy nalezení nerovnováhy jednotlivých pilířů udržitelného rozvoje (životní prostředí, hospodářský rozvoj a sociální soudržnost obyvatel). Na závěr jsou v textové části územně

---

<sup>10</sup> Vyhláška č. 500/2006 Sb.

analytických podkladů zmíněny problémy k řešení v území, na něž by měla každá další nově zpracovávaná územně plánovací dokumentace odpovídajícím způsobem zareagovat a jednotlivé pilíře udržitelného rozvoje směřovat k rovnováze.

Územně analytické podklady obcí pořizované úřadem územního plánování nejsou pouhým odborným posouzením stavu a možností území. Obsahují v rozboru udržitelného rozvoje vyhodnocení podmínek území jednotlivých obcí, jejich vzájemných vztahů a na základě toho určení problémů k řešení v územně plánovací dokumentaci. Zjištěné souvislosti a vazby problémů v územích jednotlivých obcí včetně vzájemných vlivů jejich územního rozvoje podle územních plánů nelze řešit izolovaně bez spolupráce obcí. Je proto nezbytné, aby byly projednány a dohodnuty se zástupci obcí ve správním obvodu úřadu územního plánování. S ohledem na tento význam územně analytických podkladů obcí zákon pro tento účel upravuje působnost Rady obcí pro udržitelný rozvoj území a projednání územně analytických podkladů v této radě.<sup>8</sup>

## 2.4. Ochrana nezastavěného území a nezastavitelných pozemků v územním plánování

Územní plánování ve veřejném zájmu chrání a rozvíjí přírodní, kulturní a civilizační hodnoty území, včetně urbanistického, architektonického a archeologického dědictví. Přitom chrání krajinu jako podstatnou složku prostředí života obyvatel a základ jejich totožnosti. S ohledem na to určuje podmínky pro hospodárné využívání zastavěného území a zjišťuje ochranu nezastavěného území a nezastavitelných pozemků. Zastavitelné plochy se vymezují s ohledem na potenciál rozvoje území a míru využití zastavěného území.<sup>8</sup>

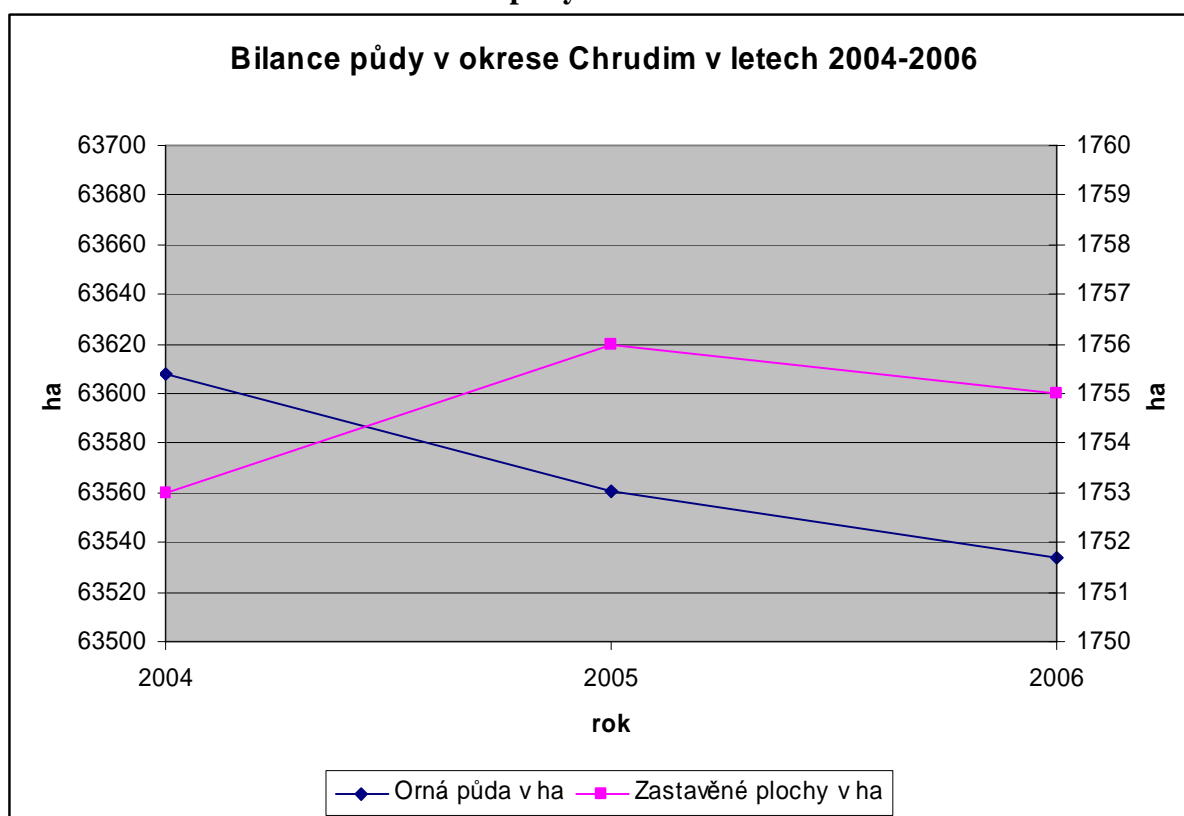
Pořizovatelé územně plánovací dokumentace spolu s orgány ochrany zemědělského půdního fondu by měli omezovat vzrůstající trend záborů zemědělského půdního fondu, zvláště orné půdy. Ta je stále více a více zastavována pro účely bydlení, podnikání a veřejné infrastruktury. Její záборы by ale měly být v maximální možné míře omezovány tak, aby nedocházelo k jejím zbytečným ztrátám. Dle z.č. 183/2006 Sb. musí být u nově vymezených zastavitelných ploch odůvodněna jejich nezbytnost.

**Tabulka číslo 1: Bilance orné půdy a zastavěných ploch v okrese Chrudim a v Pardubickém kraji v letech 2004-2006**

Rok	Orná půda v ha		Zastavěné plochy v ha	
	Okres Chrudim	Pardubický kraj	Okres Chrudim	Pardubický kraj
2004	63.608	273.813	1.753	7.169
2005	63.561	273.483	1.756	7.183
2006	63.534	273.283	1.755	7.189

Zdroj: Český statistický úřad <sup>11</sup>

**Graf číslo 1: Bilance půdy v okrese Chrudim v letech 2004-2006**

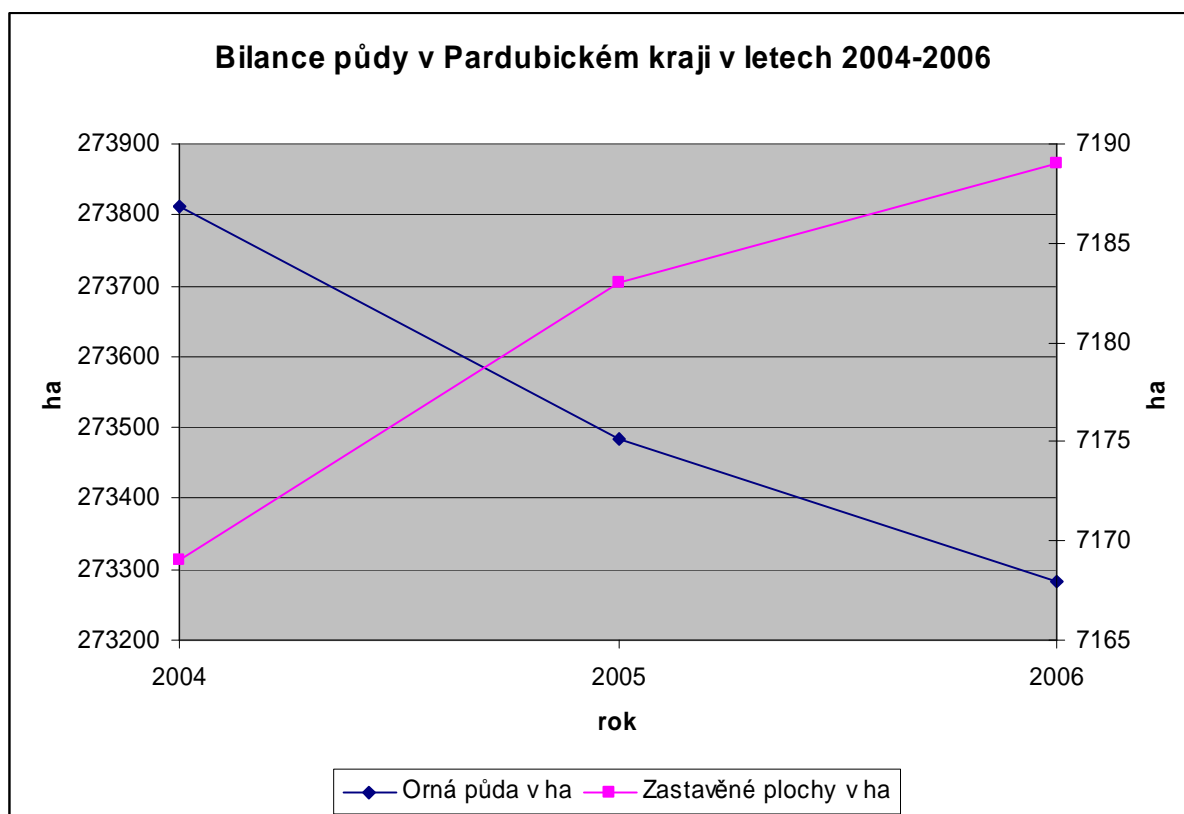


Zdroj: Český statistický úřad <sup>11</sup>

<sup>11</sup> Internetové stránky Českého statistického úřadu. [www.czso.cz](http://www.czso.cz)



**Graf číslo 2: Bilance půdy v Pardubickém kraji v letech 2004-2006**



Zdroj: Český statistický úřad <sup>11</sup>

S problematikou plánování na straně jedné a s problematikou zajišťující ochranu životního prostředí na straně druhé úzce souvisí územní plánování. Jde o předpisy, které kromě ochrany životního prostředí mají primární důležitost při nastolování vztahů udržitelného rozvoje. Územní plánování soustavně a komplexně řeší funkční využití území. Postupy územního plánování zaručují objektivizaci záměrů využití a uspořádání území a koordinují přitom různé zájmy, jež se v plánovacím procesu uplatňují (podnikatelské, bytové výstavby, rozvoje infrastruktury, ochrany přírody a krajiny apod.). Z hlediska užší ochrany životního prostředí vytváří územní plánování předpoklady k zajištění trvalého souladu všech přírodních, civilizačních a kulturních hodnot v území. Zvláště se zdůrazňuje, že má mít přitom na zřeteli ochranu zejména hlavních složek životního prostředí, tj. půdy, vody a ovzduší. <sup>6</sup>

Ochrana se uskutečňuje nejen na základě stavebního zákona, zákona o životním prostředí, ale i na platformě nejrůznějších politik a plánů.

Předmětem právní úpravy jsou strategické plány, ať již s celostátní působností, například odvětvové politiky, nebo s regionální působností zejména územně plánovací dokumentace. Příprava a schvalování územně plánovací dokumentace by měla vycházet ze

Strategie udržitelného rozvoje, která obsahuje opatření ke sladění cílů udržitelného rozvoje s krátkodobými a střednědobými programy. Význam této strategie byl mnohem více právně posílen, neboť význam této strategie po drobných úpravách převzala Politika územního rozvoje.<sup>2</sup>

Strategie udržitelného rozvoje se soustřeďuje i na problém ztráty orné půdy.<sup>6</sup>

Plánování ochrany životního prostředí má již svou tradici, kterou dále posiluje přijímání strategie udržitelného rozvoje. V kontextu věcného záměru zákona o životním prostředí České republiky jde o rámcové plánování, které není samostatným druhem plánu. Cílem institutu je pouze určit hlediska, tj. výchozí a cílové hodnoty, které musí respektovat všechny druhy plánování, jež se musí promítat do odvětvových politik i do územních a rozvojových plánů. Zvláště je musí respektovat plány ochrany životního prostředí, jako jsou plány ke snižování znečištění ovzduší, lesní hospodářské plány, plány povodí, plány péče o chráněná území, plány odpadového hospodářství apod.<sup>6</sup>

Z hlediska ochrany životního prostředí a přírodních zdrojů je základním problémem způsob využití území. Města mají tendenci rozšiřovat se nadměrně do okolní krajiny, růst živelně, bez racionálního schématu. Při tom se ztrácejí plochy přírodních území, půda se asphaltuje nebo betonuje a rostou dopravní problémy. Lidé bydlí daleko od míst, kde pracují nebo kde se mohou zrekreovat či účastnit kulturního života, zvětšují se také vzdálenosti k nákupním možnostem.<sup>4</sup>

#### **Tabulka číslo 2: environmentální prostor (EP) a potřebná omezení spotřeby v EU**

Zdroj	EP na hlavu (2050)	Požadovaná redukce oproti roku 1990 (v %)	Doporučené omezení k roku 2010 (v %)
Zastavěné plochy	0,0513 ha	3,2	3,2
Zemědělská půda	0,281 ha	30	30

Zdroj: Zpráva Friends of The Earth Europe, *Toward Sustainable Europe: the study*. Brussels, 1995.<sup>12</sup>

<sup>12</sup> Zpráva Friends of The Earth Europe, *Toward Sustainable Europe: the study*. Brussels, 1995.

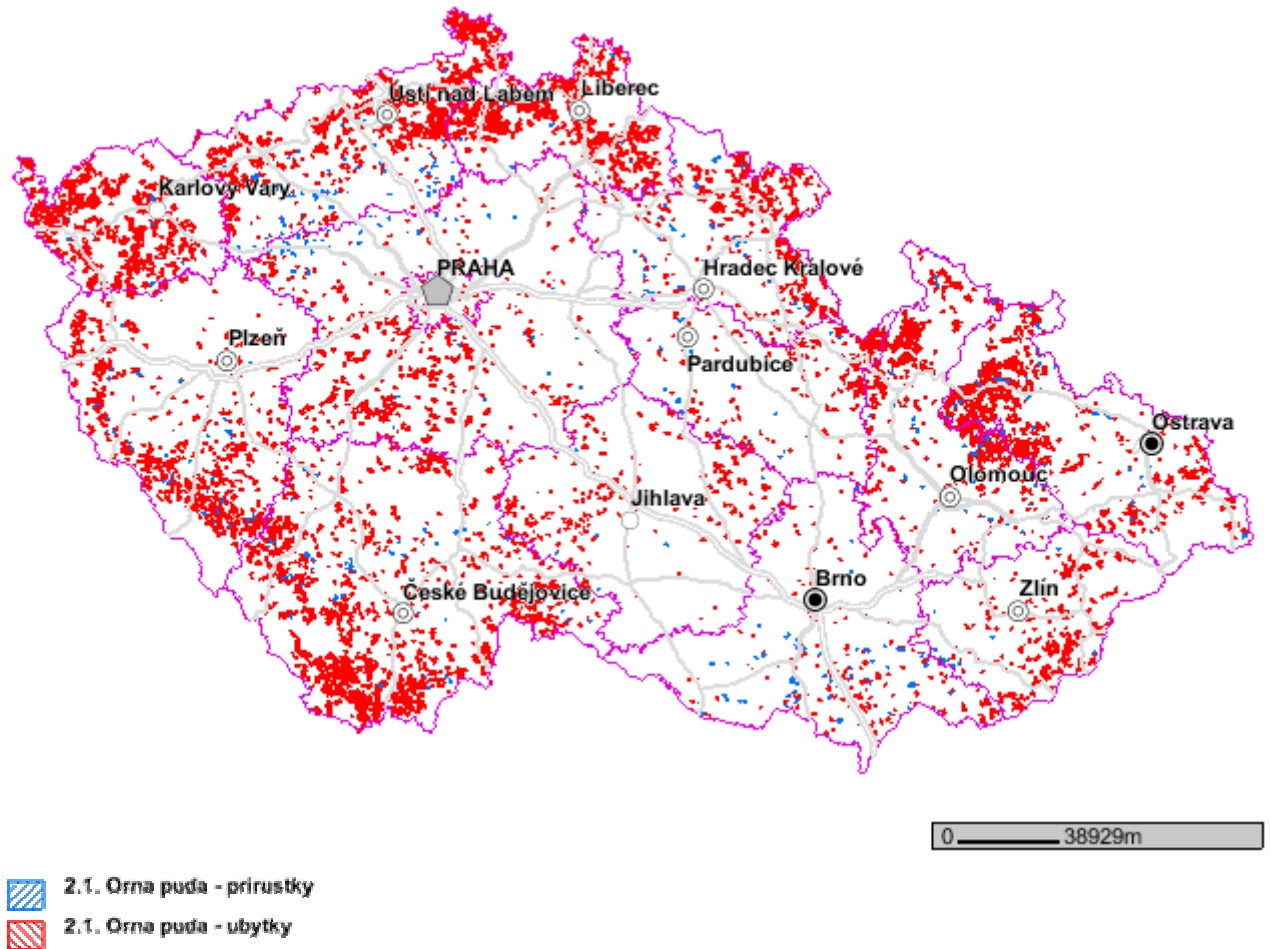
Bez ohledu na absolutní velikost EP pro jednotlivé zdroje a jeho požadovanou redukci, takto studie jasně ukazuje na neudržitelnost současné evropské spotřeby ploch. Z konceptu EP jako takového přitom nevyplývá nutnost omezení ekonomického růstu. Evropské země mohou i nadále ekonomicky růst, pokud se jim podaří omezit úroveň vstupů do svých ekonomik. Jinými slovy, musí odpoutat ekonomický růst od růstu spotřeby a nárůstu zastavěných ploch.<sup>6</sup>

Růst urbanizovaných ploch neustále pokračuje na úkor ploch zemědělských, přírodních nebo přírodě blízkých. Důvodem je jednak růst ekonomické aktivity, která s sebou přináší nároky na prostor a ten je nejčastěji využíván v městských aglomeracích. Dalším důvodem je růst počtu domácností, podstatně rychlejší než růst populace. Ta je ostatně v Evropě prakticky stabilizována. Konečně třetím důvodem je vylidňování venkova, které přes dílčí opačné trendy – lidé se stále častěji snaží žít v čistém prostředí na venkově – pokračuje. Naše civilizace je ovšem civilizací městskou, a jak poněkud optimisticky poznamenal Kofi Annan, „města jsou motory pokroku, zdrojem většiny světových úspěchů v oblasti kultury, intelektu, vzdělání a technického pokroku“. Aby život ve městech byl skutečně příjemný a přínosný, musí města řešit řadu problémů, které jsou především z oblasti životního prostředí.<sup>4</sup>

Na planetě Zemi pole a trvalé pastviny zaujímají okolo 37% ploch suché země, v naší republice je to více než polovina. V celosvětovém měřítku se plocha zemědělské půdy na obyvatele snížila z hodnoty okolo 0,43 ha/os. v roce 1961 na 0,26 ha/os. v roce 1996.<sup>4</sup>

## Obrázek číslo 2: Úbytek půdy v ČR

Published by CENIA (C) ARCDATA, ČSÚ, CENIA



Zdroj: Statistická ročenka životního prostředí ČR 2007. [www.cenia.cz](http://www.cenia.cz)<sup>13</sup>

Přeměna ploch na zemském povrchu, změna charakteru území spojená se zemědělstvím a s budováním lidských sídel a dalších zařízení, jako jsou cesty, silnice či průmyslové závody, jsou od nepaměti výraznou hnací silou mnohostranné zátěže prostředí. Stavby a jiná lidská zařízení všeho druhu se neustále rozšiřují a zatlačují přírodní plochy.<sup>4</sup>

<sup>13</sup> Statistická ročenka životního prostředí ČR 2007. [www.cenia.cz](http://www.cenia.cz)

**Tabulka číslo 3: Růst zastavěných ploch ve vybraných zemích v období 1990-1995**

Stát	Rozloha (km <sup>2</sup> )	Zastavěná plocha (v roce 1995 v km <sup>2</sup> )	Podíl zástavby (% rozlohy)	Nárůst zástavby (ha/den)	Populace (v tis.)	Nárůst zástavby (m <sup>2</sup> /osobu/rok)	Nárůst zástavby za období jako %
Belgie/ Lucembursko	32 820	5 960	18,2	49	10 039	18	2,7
Bulharsko	110 550	8 356	7,6	-6	8 614	-2	>-0,1
Francie	550 100	29 549	5,4	72	57 411	5	0,2
Německo	349 166	42 128	12,1	122	81 392	5	0,5
Island	100 250	1 353	1,3	6	262	79	0,1
Lichtenštejnsko	160	12	7,4	<0,1	30	5	0,4
Nizozemsko	33920	5 609	16,5	9	15 063	2	0,4
Polsko	304 420	23 087	7,6	21	38 338	2	0,1
Slovensko	48 080	1 290	2,7	2	5 297	1	>0,1

Zdroj: MOLDAN, B. *Ekologická dimenze udržitelného rozvoje*. Praha, Karolinum, 2001.

ISBN 80-246-0246-6. <sup>4</sup>

Obrázek číslo 3: Přírůstky a úbytky orné půdy v okrese Chrudim v roce 2006



Zdroj: Statistická ročenka životního prostředí ČR 2007. [www.cenia.cz](http://www.cenia.cz)<sup>13</sup>

## 2.5. Pořizování územně plánovací dokumentace

Úřad územního plánování vykonává územně plánovací činnost úředníky splňujícími kvalifikační požadavky pro výkon územně plánovací činnosti. Pořizovatelem je obecní úřad, který v souladu se z.č. 183/2006 Sb. a zvláštními právními předpisy vykonává územně plánovací činnost úředníkem splňujícím kvalifikační požadavky pro výkon územně plánovací činnosti nebo zajišťuje tuto činnost na základě smlouvy s fyzickou osobou anebo právnickou osobou, jejíž pracovníci splňují kvalifikační požadavky pro výkon územně plánovací činnosti kladené na úředníky obecních úřadů.<sup>8</sup>

O pořízení územně plánovací dokumentace rozhoduje zastupitelstvo příslušné obce.

Stavební zákon neupravuje počty úředníků splňující kvalifikační požadavky v úřadech, toto je otázkou organizačních opatření s ohledem na rozsah a na nároky této činnosti.<sup>8</sup>

Územně plánovací dokumentace soustavně a komplexně řeší funkční využití území, stanoví zásady jeho organizace a věcně a časově koordinuje výstavbu a jiné činnosti ovlivňující rozvoj území. Vytváří předpoklady k zabezpečení trvalého souladu všech přírodních, civilizačních a kulturních hodnot území, zejména se zřetelem na péči o životní prostředí. Územně plánovací dokumentace je tedy zpracovávána s ohledem na všechny tři pilíře udržitelného rozvoje území. Schválená územně plánovací dokumentace je právně závazným dokumentem pro vlastníky pozemků a výkon státní správy na úseku územního plánování a rozhodování.<sup>9</sup>

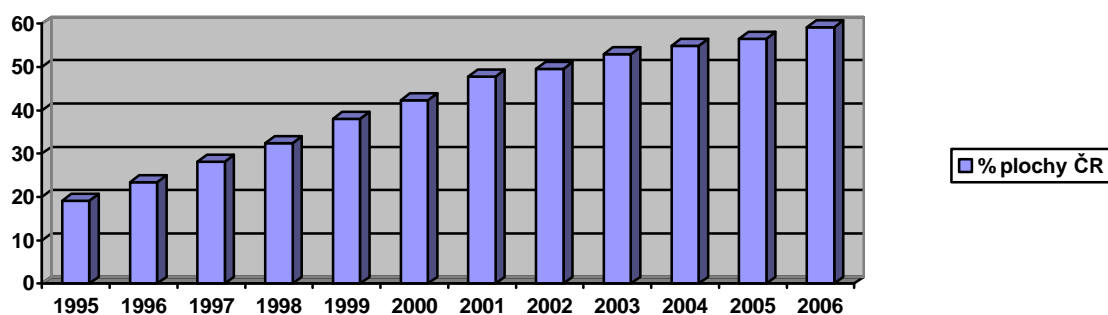
Schválený územní plán s jasnými, obecně závaznými pravidly pro využití území významně ovlivňuje rozhodování soukromého sektoru o tom, kam vloží své prostředky a jak se bude podílet na rozvoji obce nebo kraje. Územně plánovací dokumentace je dále jedním z rozhodujících podkladů pro získávání veřejných prostředky a pro posouzení jejich hospodárného vynaložení.<sup>9</sup>

Ze stavebního zákona nevyplývá povinnost pořízení územně plánovací dokumentace obce, je využíván princip pozitivní motivace (investiční jistota, jednodušší územní řízení). Územně plánovací dokumentace stanoví urbanistickou koncepci, řeší přípustné, nepřípustné, případně podmíněné funkční využití ploch, jejich uspořádání, určuje základní regulaci území a vymezuje hranice zastavitelného území obce.<sup>9</sup>

**Tabulka číslo 4: Vývoj pokrytí území schválenou územně plánovací dokumentací v % v ČR v letech 1995-2006**

	1995	1996	1997	1998	1999	2000	2001	2002	2003	2004	2005	2006
Pokrytí ÚPD v %	19,10	23,37	28,15	32,47	38,11	42,33	47,75	49,55	52,96	54,90	56,54	59,12

**Graf číslo 3: Vývoj pokrytí území schválenou územně plánovací dokumentací v % v ČR v letech 1995-2006**



Zdroj: Rada vlády pro udržitelný rozvoj. Situační zpráva ke strategii udržitelného rozvoje ČR. Praha, Ministerstvo životního prostředí ČR, 2007. ISBN 978-80-7212-462-6. 163 s. <sup>9</sup>

Pokrytí území ČR schválenou územně plánovací dokumentací vyjadřuje, jak velká plocha z celého území je zabezpečena územními plány zajišťujícími předpoklady pro udržitelný rozvoj území. Jeho vzestupný trend ukazuje, že se tato plocha zvětšuje. České republice se daří motivovat tvorbu nových územních plánů ne direktivně, ale pomocí pozitivní motivace. <sup>9</sup>

Dne 1.ledna 2007 vstoupil v účinnost nový zákon o územním plánování a stavebním řádu, z.č. 183/2006 Sb., který zvýšil motivaci obcí přijmout územní plány.

Zákon definuje zastavěné a nezastavěné území, přičemž určit nové rozvojové – „zastavitelné“ plochy mimo zastavěné území je možné navrhnout do nezastavěného území jen po důkladném prověření územním plánem.

Zkvalitnění územních plánů zajistí i nově zavedené územně analytické podklady, jejichž součástí je rozbor udržitelného rozvoje území, ze kterého vyplývají problémy určené k řešení v územních plánech. Územně analytické podklady zjišťují a vyhodnocují stav a vývoj území, slouží jako podklad k pořizování politiky územního rozvoje, územně plánovací dokumentace a pro rozhodování v území. Obsahují i rozbor udržitelného rozvoje území



hodnotící vyváženost sociálních podmínek, hospodářských podmínek a podmínek životního prostředí v území a určují problémy k řešení v územně plánovací dokumentaci.<sup>9</sup>

Územní plánování zahrnující ekonomické, environmentální a sociální aspekty představuje účinný nástroj k zabezpečení udržitelného rozvoje území. Ve veřejném zájmu chrání a rozvíjí přírodní, kulturní a civilizační hodnoty území, včetně urbanistického, architektonického a archeologického dědictví. Přitom chrání krajinu jako podstatnou složku prostředí života obyvatel a základ jejich totožnosti.<sup>9</sup>

**Tabulka číslo 5: Hodnoty sledované benchmarkingovou iniciativou, zdroj: MěÚ Chrudim**

	Počet v roce 2005	Počet v roce 2006	Počet v roce 2007
<b>ÚPD řešené ve sledovaném roce - město</b>	0	1	2
<b>Změny ÚPD řešené ve sledovaném roce - město</b>	3	2	4
<b>Počet lokalit řešených změnami ÚPD - město</b>	7	16	22
<b>Celkem řešených ÚPD a změn ÚPD - město</b>	3	3	6
<b>ÚPD řešené ve sledovaném roce - na žádost obcí správního</b>	10	14	29
<b>Změny ÚPD řešené ve sledovaném roce - na žádost obcí správního území</b>	8	8	10
<b>Počet lokalit řešených změnami ÚPD - na žádost obcí správního území</b>	22	42	41
<b>Celkem řešených ÚPD a změn ÚPD - na žádost obcí správního území</b>	18	22	39
<b>Celkem řešených ÚPD a změn ÚPD - město a obce správního území</b>	21	25	45
<b>Počet lokalit celkem řešených změnami ÚPD - město a obce správního území</b>	25	58	63
<b>Počet pořizovaných územně plánovacích podkladů - město</b>	4	5	1
<b>Počet pořizovaných územně plánovacích podkladů - správní obvod obce s rozšířenou působností</b>	0	0	4
<b>Počet pracovníků</b>	1,9	1,9	1,9

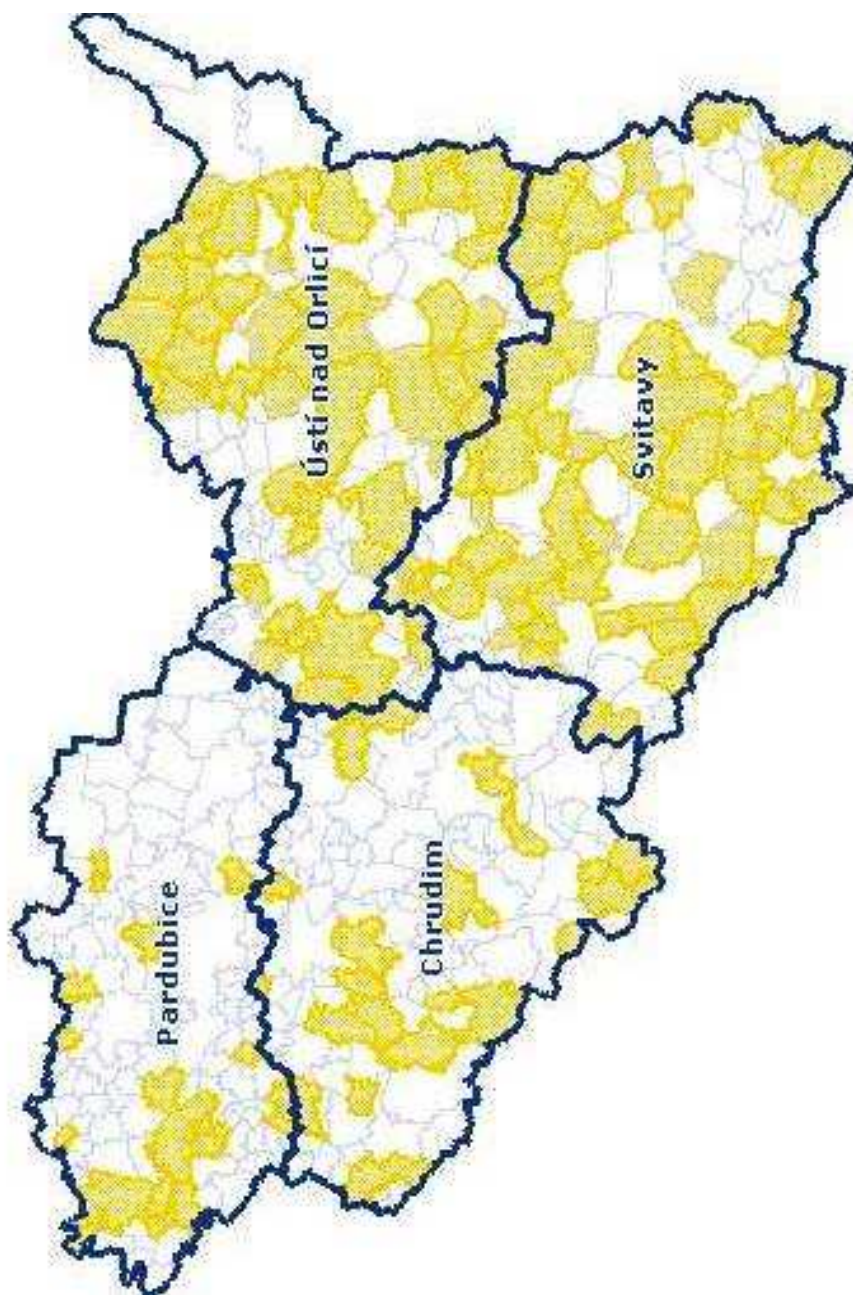
Zdroj: Městský úřad Chrudim. [www.chrudim-city.cz](http://www.chrudim-city.cz)<sup>14</sup>

<sup>14</sup> Městský úřad Chrudim. [www.chrudim-city.cz](http://www.chrudim-city.cz)

Jak je zřejmé, jedná se o zlomová období – již v roce 2005 bylo jasné, že s účinností od 1. ledna 2007 začne platit nový stavební zákon – z.č. 183/2006 Sb. Nejen město Chrudim, ale především obce spadající do správního území obce s rozšířenou působností Chrudim byly informovány o nutnosti pořízení územních plánů. Bez nich totiž není možný další rozvoj obce na pozemcích mimo intravilán obce – tj. území zastavěné k 1.9.1966. Vzhledem k tomu, že u drtivé většiny obcí správního území ORP Chrudim byly do té doby pořizovány pouze urbanistické studie, jakési jednodušší formy územních plánů, stálo před zastupiteli jednotlivých obcí rozhodnutí, zda vyčlenit v obecním rozpočtu finanční prostředky nutné k pořízení územního plánu. Po 1. lednu 2007 nastala specifická situace – naprostá většina obcí se navzdory předchozímu a včasnému upozornění pořizovatele ocitla v pozici, kdy nebyl kvůli chybějící územně plánovací dokumentaci umožněn jejich další rozvoj mimo intravilán. Dle stavebního zákona se totiž do té doby hojně pořizované urbanistické studie staly neplatnou územně plánovací dokumentací. Obce začaly hromadně žádat MěÚ Chrudim o pořízení územních plánů. Toto se odráží v ukazateli *Celkem řešených ÚPD a změn ÚPD - na žádost obcí správního území*, který během tří let vzrostl více než dvojnásobně – z 18 ÚPD na 39 ÚPD.

Obrázek číslo 4: Pokrytí Pardubického kraje platnou ÚPD, stav k 1.1.2008

- nezpracováno
- zpracováno



Zdroj: Internetové stránky Pardubického kraje. [www.pardubickykraj.cz](http://www.pardubickykraj.cz)<sup>15</sup>

<sup>15</sup> Internetové stránky Pardubického kraje. [www.pardubickykraj.cz](http://www.pardubickykraj.cz)

### 3. PŘÍNOS PRINCIPŮ TRVALE UDRŽITELNÉHO ROZVOJE V SAMOSPRÁVĚ

V souladu s usneseními konference OSN o životním prostředí a rozvoji v Rio de Janeiru z roku 1992 se i v České republice začaly postupně naplňovat zásady ochrany životního prostředí a dosažení udržitelného rozvoje definované zde v deklaraci Agendy 21. Do české samosprávy tak postupně pronikaly pojmy jako Zdravá města, EMAS, Místní Agenda 21 aj. Představitelé města Chrudimě si uvědomili důležitost těchto koncepcí, pochopili nezbytnost jejich aplikace v praxi a záhy se Chrudim stala jedním z neuznávanějších a neaktivnějších členů sítě Zdravých měst v České republice. Jako důkaz kvality, se kterou odpovědní pracovníci chrudimské radnice svou práci vykonávají, bylo městu Chrudimi 26.11.2007 v Londýně uděleno ocenění The LivCom Awards v kategorii pro města o velikosti 20.001-75.000 obyvatel jako městu, kde stojí za to žít.

Principy udržitelného rozvoje jsou tak aplikovány do praxe nejen v chodu radnice, tzn. především v chování zaměstnanců městského úřadu, které by se dalo nazvat „zeleným úřadováním“, ale i připraveností a ochotou řešit každodenní fungování městské komunity přímo s obyvateli jako plnohodnotnými partnery k diskuzi.

#### 3.1. EMAS (Eco-Management and Audit Scheme)

Pod zkratkou EMAS se skrývá:

- souhrn pravidel, která si organizace zavádí nebo nechává zavést externím konzultantem
- zavádění činností a postupů s cílem snížit negativní vliv organizace na životní prostředí
- je určen všem organizacím s definovatelnou činností a správou
- aktivní přístup k řízení

Rozumí se jím systém řízení podniku a auditu s ohledem na životní prostředí, systém EMAS je aplikován ve státech EU. Ke klíčovým slovům patří dobrovolnost (je na podniku samém, zda se rozhodne přijmout pravidla chování vůči životnímu prostředí za svá). Cílem

systemu EMAS je snížit negativní vliv na životní prostředí a zároveň netratit finance, logickým důsledkem aplikace jeho principů v praxi je zvýšení kreditu podniku, úspora nákladů na provoz podniku a růst důvěryhodnosti v podnik ze strany veřejnosti.

Environmentální systémy řízení ve vyspělých průmyslových zemích mají pro management podniků i společností význam pro zvýšení image, ale zejména z pohledu žádoucího ekonomického dopadu, například že výhledově zlepší postavení podniku, neboť důsledkem dodržování systémových opatření jsou úspory materiálů a energií, nižší poplatky za zatěžování životního prostředí, minimalizace pokut a rovněž zvyšování kvality výroby.<sup>2</sup>

Důležité zásady pro zavedení programu EMAS v podmínkách ČR:

- systém řízení podniků a auditu z hlediska ochrany životního prostředí znamená systematický přístup k ochraně životního prostředí ve všech aspektech podnikání, jehož prostřednictvím podniky začleňují péči o životní prostředí do své podnikatelské strategie i běžného provozu
- zavedení systému EMAS v podnicích je financováno z vlastních zdrojů podniků
- přístup spočívá ve vytvoření, zavedení a udržování vhodně strukturovaného systému řízení podniku, zohledňujícího dopady na životní prostředí, který je součástí celkového systému řízení a týká se všech prvků pozitivního chování podniku k životnímu prostředí
- výsledkem zavedení systému řízení podniku a auditu z hlediska životního prostředí je na jedné straně příspěvek k trvalému ekonomickému růstu a prosperitě podniku, na druhé straně postupné snižování negativních dopadů jeho činností, výrobků nebo služeb na životní prostředí
- aktivní přístup podniku k ochraně životního prostředí založený na dodržování stanovených systémových pravidel má výrazný preventivní charakter, vlastní, systémově podchycená a přijatá opatření lépe respektují všechny ekonomické souvislosti
- tato strategie společensky odpovědného podnikání vychází ze zásady udržitelného rozvoje, který zajišťuje současné potřeby, aniž by ohrožoval šance dalších generací na uspokojování jejich potřeb

- zavedením programu EMAS v ČR se vytváří podmínky, které umožní českým výrobcům zvýšit svoji konkurenceschopnost na jednotném vnitřním trhu EU
- diagram EMAS zakládá nový vztah mezi státní správou, podnikatelskou sférou a veřejností
- účast veřejnosti je důležitým aspektem v Programu EMAS, která vstupuje jako třetí důležitý subjekt, který může pozitivně ovlivnit zavedení Programu EMAS, veřejnost může pozitivně ovlivnit zavádění Programu ve svém regionu a podrobovat ho i veřejné kontrole ve svém regionu
- usnesením vlády k „Národnímu programu zavedení systému řízení podniků a auditu z hlediska životního prostředí (Program EMAS)“ se vytváří legislativní a správní rámec pro Program EMAS v ČR, který je kompatibilní s postupy v členských zemích EU
- zavedení Programu EMAS je v souladu se závazky, vyplývajícími z Evropské dohody o přidružení ČR k EU <sup>2</sup>

Z provedené analýzy v podnicích České republiky, které mají zaveden systém řízení podniků a auditu z hlediska životního prostředí, lze konstatovat, že těžiště opatření se váže zejména na snížení odpadů a na šetření surovinami. Kromě toho uvádějí podniky jako výsledek zavedení EMAS stabilizaci pracovníků, jejich aktivní vztah k ochraně životního prostředí a pochopení vztahu výrobních procesů a životního prostředí. V žádném z podniků nevedlo zavedení EMAS k propouštění zaměstnanců. Podniky, které již systém řízení podniku a auditu z hlediska ochrany životního prostředí zavedly, zdůrazňují při výčtu přínosů této aktivity zprůhlednění materiálových, energetických a finančních toků v podniku a zásadní obrat v řešení problematiky odpadů. <sup>2</sup>

### 3.2. Zavedení systému EMAS na Městském úřadu v Chrudimi

Dne 7.9.2007 schválilo Zastupitelstvo města Chrudim zavedení systému EMAS na Městském úřadě v Chrudimi. Představitelé města tak chtějí naplnit motto: Jinak a lépe. V lednu 2008 provedli zaměstnanci agentury CENIA pro úředníky městského úřadu úvodní seminář, který je seznámil s principy systému, jednotlivými kroky jeho zavádění do praxe a obecnými pravidly systému.

Městský úřad Chrudim je teprve na začátku zavádění celého systému do praxe, ale pokud by došlo např. ke snížení teploty v kancelářích o 1 °C, což podle propočtů znamená ušetření 6% nákladů za vytápění, bude mít město k dispozici nemalé finanční prostředky, které může použít v jiných oblastech komunitního plánování. Současně je nutné si uvědomit, že budova městského úřadu není jediná, jejíž vytápění je nutné hradit z rozpočtu města. Částka by se logicky zvyšovala s každou další – ať už školou nebo příspěvkovou organizací města.

**Tabulka číslo 6: Úspora nákladů na vytápění budovy Městského úřadu Chrudim**

Původní platba za vytápění budovy MěÚ	162.936 Kč
Platba za vytápění MěÚ při snížení teploty o 1 °C	153.160 Kč
Předpokládaná úspora	9.776 Kč

Další oblasti, v nichž je možné systém EMAS využít, jsou např.:

- spotřeba papíru – v jeho rámci jsou již nyní tištěny dokumenty oboustranně, velké množství dokumentů není tištěno, ale je předáváno v elektronické podobě. Bylo také navrhováno využívání recyklovaného papíru, ale je nutno podotknout, že tento je mnohem finančně nákladnější než papír klasický, a tato okolnost je pro rozpočet města rozhodující. Pokud by ale na vládní úrovni došlo k narovnání cen obou druhů papíru, byl by otevřen prostor i pro tento krok šetrný vůči životnímu prostředí.
- autoprovaz – je důsledně sledováno, zda vozový park městského úřadu je využíván racionálně, tzn. zda auta jezdí co možná nejvíce vytížená zaměstnanci rozdílných odborů úřadu, pokud je přibližně shodný cíl jejich cest.
- úklid a čištění – používají se prostředky balené v co největších baleních, preferuje se mechanické čištění před používáním agresivních úklidových prostředků.

- kancelářská technika – je preferována kancelářská technika s co nejnižší spotřebou energie
- vznik a nakládání s odpady – po celé budově městského úřadu jsou rozmístěny sběrné kontejnery na papír a plasty. Zaměstnanci třídí odpad, který vznikne během jejich pracovního dne.
- spotřeba energie – kanceláře se jsou vybaveny světlým nábytkem, aby pracovní desky stolů odrážely světlo. V kancelářích jsou umístěny halogenové zářivky, uvažuje se o úsporných žárovkách.

### 3.3. Místní Agenda 21

Místní Agenda 21 je nástroj pro uplatnění principů udržitelného rozvoje na místní a regionální úrovni. Je to proces, který prostřednictvím zkvalitňování správy věcí veřejných, strategického plánování (řízení), zapojování veřejnosti a využívání všech dosavadních poznatků o udržitelném rozvoji v jednotlivých oblastech zvyšuje kvalitu života ve všech jeho aspektech a směřuje k zodpovědnosti občanů za jejich životy i životy ostatních bytostí v prostoru a čase.

Místní Agenda 21 je programem rozvoje obce, regionu, který zavádí principy udržitelného rozvoje do praxe. Její významnou součástí je vytvoření strategického plánu, který propojuje ekonomické a sociální aspekty s oblastí životního prostředí, a je vytvářen ve spolupráci s laickou i odbornou veřejností.

Místní Agenda 21 hledá řešení za účasti různých složek místního společenství, zohledňuje dopady rozhodnutí na všechny oblasti života a v delším časovém horizontu. Propojuje probíhající aktivity. Aktivně zapojuje veřejnost do plánování ve všech jeho fázích i následné realizace, umožňuje tak veřejnou kontrolu.<sup>16</sup>

Místní Agenda 21 je v Chrudimi prakticky užívána i v oblastech územního a strategického plánování. Její principy směřují občany, obyvatele Chrudimi, k zodpovědnosti za jejich životy i životy budoucích generací. Jejich účast na veřejných zasedáních, která jsou svolávána u příležitosti nejrůznějších zamýšlených koncepcí a záměrů, jež se obyvatel příslušných lokalit přímo dotýkají, se postupem času stává automatickou. A to v době, kdy se

---

<sup>16</sup> Internetové stránky Ministerstva životního prostředí ČR. Dostupné z [www.env.cz](http://www.env.cz)



lidé projevují především jako skupina individualit, z nichž každý hájí jen to, co je mu vlastní, vůbec není běžné.

Jedním z cílů Strategie udržitelného rozvoje ČR je umožňovat účast veřejnosti na rozhodování ve věcech týkajících se udržitelného rozvoje a vytvářet co nejširší konsenzus při přechodu k udržitelnému rozvoji.<sup>17</sup>

Zatímco v počátcích uplatňování principů Místní Agendy 21 v Chrudimi se lidé báli vyjádřit svůj názor nahlas, zástupci města se nesetkávali téměř s žádnou hlasitou negativní reakcí, dnes se z občanů Chrudimi stali zapálení debatěři, nesobecky hájící zájmy nejen své, ale nejrozličnějších skupin obyvatelstva – od batolat až po seniory. Zároveň se také naučili vnášet do dialogu své vlastní podněty, které jsou základním kamenem pro úspěšné prosazování zejména třetího pilíře udržitelného rozvoje – sociální soudržnosti obyvatel.

Veřejných projednání se účastní převážně mladí rodiče, zakládající rodiny, a senioři, čili lidé, kteří tráví většinu svého času v bezprostřední blízkosti svého bydliště i ti, kteří při pravidelných procházkách se svými dětmi vidí věci, které jde zlepšovat. Lidé kolem 40 let věku jsou aktivní v menší míře, zřejmě to souvisí s jejich pracovním vytížením, snad i s jakousi nechutí účastnit se věcí veřejných.

S obyvateli města je tak diskutována nejen plánovaná revitalizace jednotlivých chrudimských sídlišť, ale i dostupnost odpočinkových zelených ploch či odpadních kontejnerů v místě jejich bydliště.

---

<sup>17</sup> Strategie udržitelného rozvoje ČR, schválena usnesením vlády ČR č. 1242 z 8. prosince 2004.

## II. PRAKTICKÁ ČÁST

### 4. STATISTICKÉ VYHODNOCENÍ PRŮZKUMU

#### 4.1. Statistický průzkum povědomosti veřejnosti o významu termínu udržitelný rozvoj

Pro ověření mé hypotézy, že v současné době ještě nepříliš lidí ví, co znamená udržitelný rozvoj, jsem provedla statistický průzkum v ulicích města Chrudimě. Nebrala jsem v potaz úroveň vzdělání respondentů, zajímaly mě pouze odpovědi na dvě otázky:

- Kolik je Vám let?
- Co znamená udržitelný rozvoj?

Celkem jsem oslovila 173 respondentů, z nichž celých 41% spadalo do věkové kategorie 25-45 let. Výsledky průzkumu jsem shrnuty v následující tabulce. Po ní následují dva grafy, které přehledně informují o věkovém složení dotazovaných a o procentu správních odpovědí uvedených na druhou otázku.

**Tabulka číslo 7: Výsledky dotazníkového průzkumu**

	7-15 let	15-19 let	19-25 let	25-45 let	nad 45 let
ANO	3	23	32	29	7
NE	13	7	2	42	15
celkem	16	30	34	71	22
% ANO	18,75	76,67	94,12	40,85	31,82

- ❖ Řádek **ANO** udává počet respondentů, kteří dokázali správně vysvětlit význam pojmu udržitelný rozvoj.
- ❖ Řádek **Ne** udává počet dotazovaných, kteří nevěděli, co udržitelný rozvoj znamená.
- ❖ Řádek **Celkem** udává celkové počty respondentů v jednotlivých věkových kategoriích.
- ❖ Řádek **% ANO** udává procento správních odpovědí na otázku o udržitelném rozvoji.

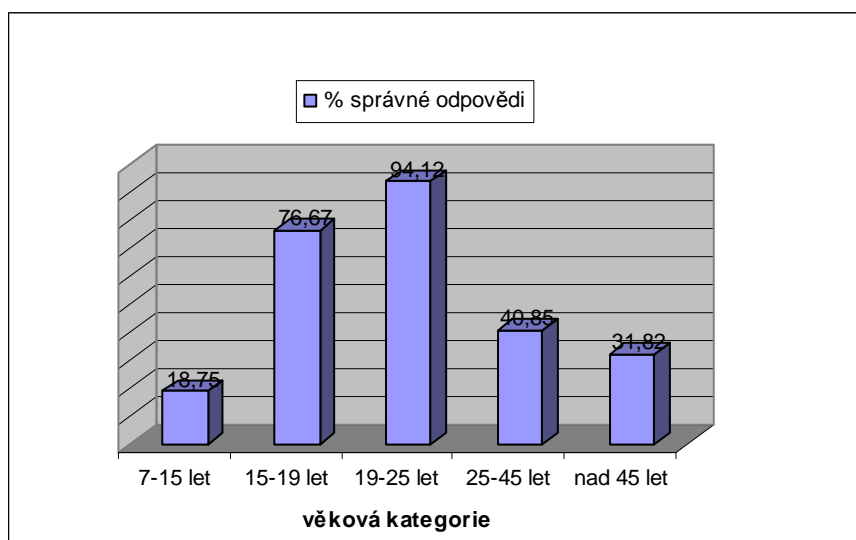
**Graf číslo 4: Věkové složení statistického průzkumu**



Vzhledem k tomu, že na ulicích bylo během dotazování nejvíce lidí ve věku 25-45 let, tvořili nejpočetnější skupinu respondentů., naopak nejméně zastoupení byli žáci základních škol.

Jak znázorňuje následující graf, největší znalost pojmu udržitelný rozvoj mají mladí lidé, ať už středoškoláci nebo vysokoškoláci. Jde o následek ekologické výchovy v systému vzdělávání České republiky. Ve věkové skupině 19-25 let odpovědělo správně celých 94,12%, což dokládá, že mladí lidé mají přinejmenším teoretický základ trvale udržitelného chování. Naopak, nepříliš dobré výsledky vykazuje střední a starší generace. Jde zřejmě o důsledek absence ekologického vzdělávání v době jejich školní docházky. U žáků základních škol šlo spíše o nezáměr dětí přemýšlet a mluvit s cizími lidmi než o neznalost. Jsem si jistá, že pokud by se jich ptal jejich pedagog, jsou schopní vlastními slovy jádro problému vyjádřit. Proto nelze brát jejich odpovědi za zcela reprezentativní.

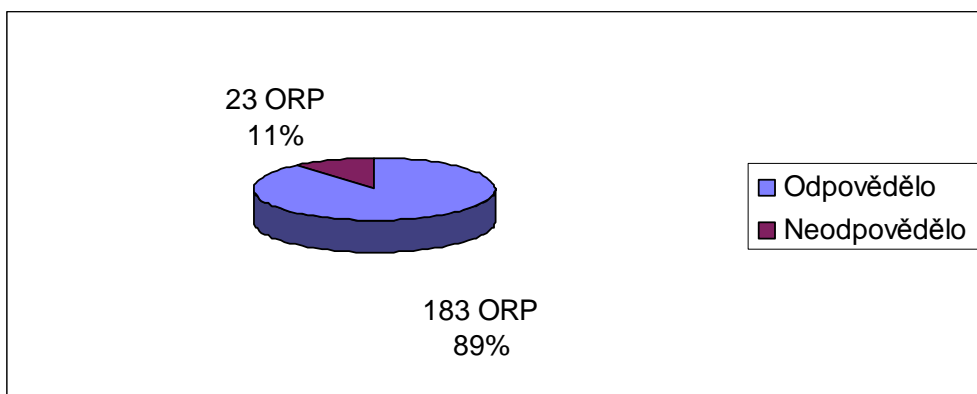
**Graf číslo 5: Četnost správné odpovědi při statistickém průzkumu**



## 4.2. Statistický průzkum o zřizování Rad obcí při jednotlivých obcích s rozšířenou působností

Pro detailní přehled o zřizování Rad obcí jsem provedla statistický průzkum spočívající v dotazování všech 206 obcí s rozšířenou působností, zda je pro jejich správní obvod Rada obcí zřízena. Od 89 % z celkových 206 obcí s rozšířenou působností jsem odpověď obdržela.

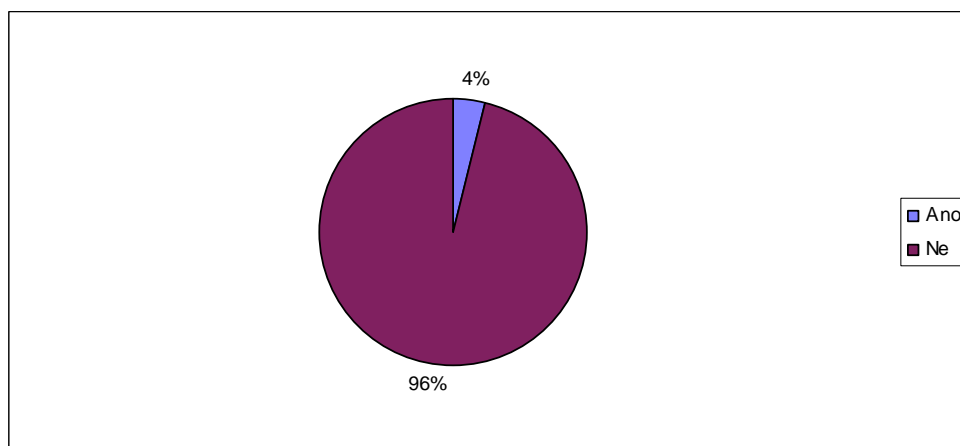
**Graf číslo 6: Obdržené odpovědi úřadů územního plánování**



Pro další vyhodnocování průzkumu jsem kladné odpovědi považovala za dostatečně reprezentativní vzorek odrážející realitu.

V současné době je Rada obcí zřízena nebo se její zřízení již připravuje u pouhých 8 obcí s rozšířenou působností (tj. 4% z celkového počtu 206 ORP).

**Graf číslo 7: Existující Rady obcí**



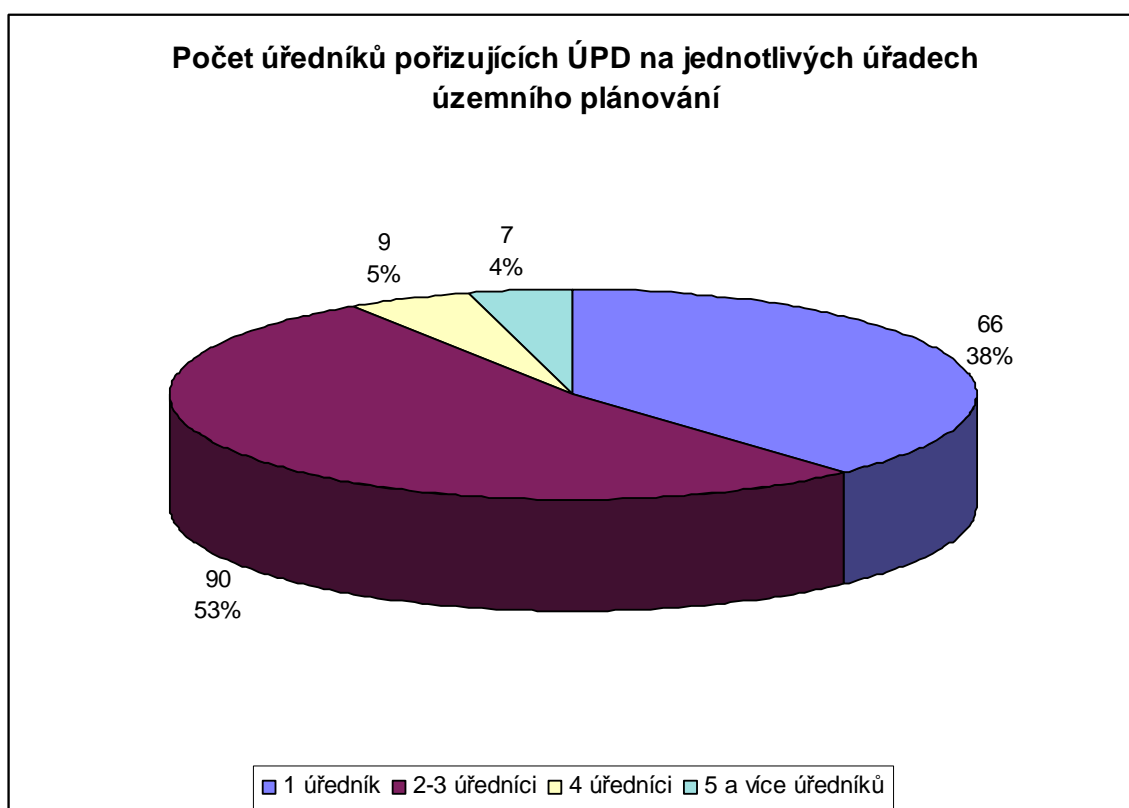
Rada obcí je zřízena u následujících obcí s rozšířenou působností: Bruntál, Hlučín, Polička, Rýmařov, Říčany, Trhové Sviny, Týn nad Vltavou, Vlašim. Podle reakce úředníka majícího již zkušenosti s jednáním Rady obcí si představitelé obcí ve správním obvodu jejich ORP nejvíce cení skutečnosti, že se dostávají do centra dění a že není rozhodováno o jejich budoucnosti způsobem: O nás bez nás. Tamější zástupci obcí pochopili, že Rada obcí byla zřízena v jejich prospěch a že na svých zasedáních konaných přibližně jednou za dva měsíce mají jedinečnou možnost ovlivnit budoucnost svých obcí, která se netýká jen jich samotných, ale i generací, které přijdou.

Podle mého názoru dojde v průběhu dvou až tří let k masovému nárůstu počtu obcí s rozšířenou působností zřizujících Radu obcí. Neustálý tlak na stavební boom, ať už v soukromém nebo veřejném sektoru, zahrnující stavbu satelitních městeček i veřejné infrastruktury, donutí představitele i těch nejmenších obcí aktivně se účastnit samotné tvorby nebo alespoň spolupráce při strategickém, dlouhodobém plánování budoucího vývoje jejich okolí. Už nyní se ve své praxi setkávám s tím, že větší města či obce mají tendenci odklonit různými obchvaty tranzitní dopravu co nejdále od svého území na úkor obcí menších. Při jejich účasti v Radě obcí by měly i nejmenší vesnice jistotu, že budou s dostatečným časovým předstihem zpraveny o všech koncepcích a záměrech, které se připravují nebo o nichž se prozatím jen uvažuje. Také skutečnost, že každá z obcí bude mít v Radě po jednom zástupci, dává záruky, že nedojde k jakési lobby ze strany větších, tudíž i bohatších a většími možnostmi oplývajícími městy a obcemi, na nátlak malých vesnic. A je-li člen Rady obcí občanem určité obce, musí mít tu nejlepší představu o skutečném stavu, v jakém se ona obec nachází, může určité záměry prosazovat i se jím aktivně bránit. Jistě, opět zase naroste ona už tolikrát proklínaná byrokratická náročnost vkládaná na bedra občanů i těch nejmenších obcí, kteří nemusí být právě kovanými urbanisty, ale jak již jsem zmínila, pokud člověk v dané lokalitě bydlí a existuje, má zájem, aby rostla, krásněla a aby se jeho život zde stal příjemnějším. Tyto skutečnosti jsou s to vynulovat nutnost dalšího úřadování.

### 4.3. Statistický průzkum o počtu úředníků pořizujících územně plánovací dokumentaci na úřadech územního plánování

Následující grafy uvádějí, kolik úředníků pořizujících územně plánovací dokumentaci v současné době působí na úřadech územního plánování v České republice. Současně byli respondenti dotazováni, kolik obcí spadá do jejich správních obvodů, tj. kolik územních plánů mají teoreticky pořizovat.

**Graf číslo 8: Počet úředníků pořizujících ÚPD na jednotlivých úřadech územního plánování**



Zarážející skutečností je v několika případech ohromný nepoměr mezi počtem úředníků a počtem obcí, pro které mají pořizovat územně plánovací dokumentaci (namátkou Moravské Budějovice mají ve svém správním území 47 obcí, pro ně pořizuje pouze jeden úředník, v Třebíči pořizují ÚPD 2 úředníci pro 93 obcí atp.). Jednotlivé úřady územního plánování jsou zřejmě limitovány finančními prostředky určenými na zaplacení dalších úředníků. S platností nového stavebního zákona došlo sice k posílení prostředků z příslušné kapitoly státního rozpočtu v průměru o 800.000 Kč ročně na jednu obec s rozšířenou působností, nicméně nejde o účelově určené zdroje a tyto finance se často rozpustí i do jiných

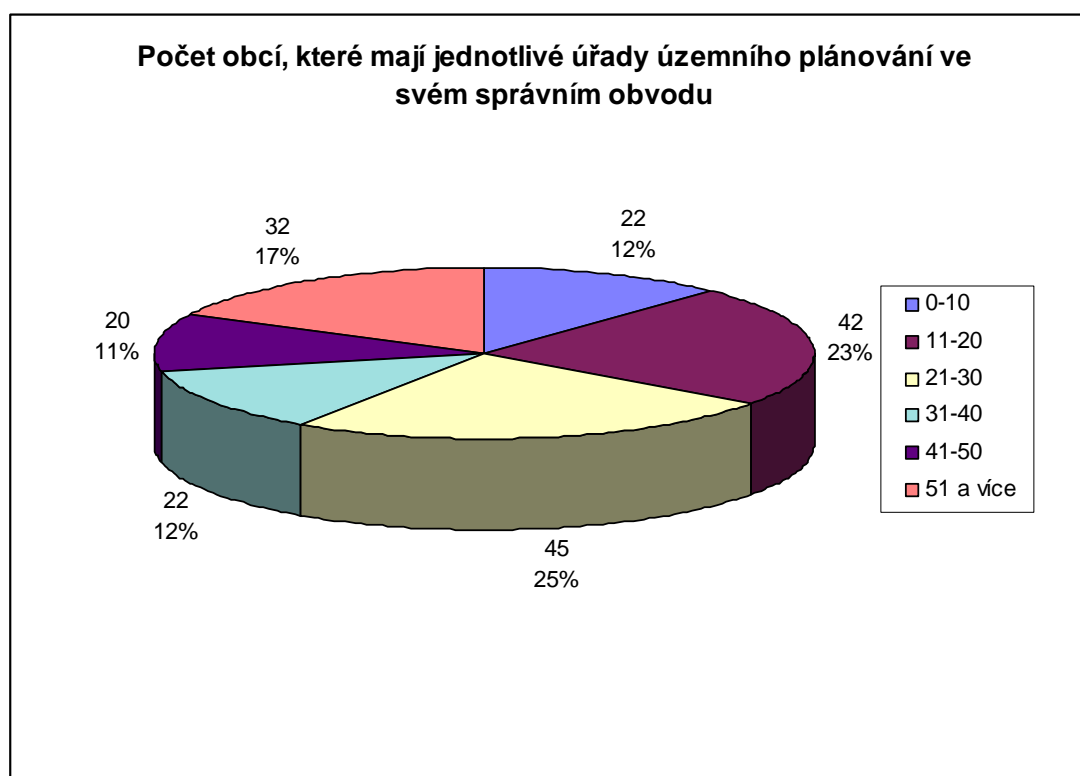
činností vykonávaných příslušným úřadem. Pro Ministerstvo pro místní rozvoj a Ministerstvo financí by se mohlo jednat o podnět, jak zajistit včasné, kvalifikované a potřebám obcí vyhovující pořizování územně plánovací dokumentace.

Dalším problémem, na který jednotlivé úřady územního plánování často naráží, je nedostatek kvalifikovaných úředníků pro pořizování ÚPD dle požadavků z.č. 183/2006 Sb. Tyto poměrně přísně stanovené požadavky mají sice zajistit, že územní plány budou pořizovat lidé vybavení příslušným vzděláním, zkouškou odborné způsobilosti i tříletou praxí, nicméně v mnoho případech se práce úředníka vykonávajícího veřejnou správu nejeví ani pro absolventy jako finančně zajímavá.

**Tabulka číslo 8: Počet obcí ve správním obvodu obcí s rozšířenou působností**

Obce ve správním obvodu	0-10	11-20	21-30	31-40	41-50	51 a více
Četnost	22	42	45	22	20	32

**Graf číslo 9: Počet obcí, které mají jednotlivé úřady územního plánování ve svém správním obvodu**



## ZÁVĚR

Cílem mé bakalářské práce bylo zjištění, zda aplikace principů trvale udržitelného rozvoje na úrovni obce s rozšířenou působností je v současné době smysluplná. Trvale udržitelný rozvoj spadá u většiny populace do krabičky s názvem: „Nic důležitého pro život“. Opak je ale pravdou. O tomto vypovídá výsledek mého zjišťování, kdy i v dnešní době nedokáže téměř polovina respondentů vysvětlit, co tento pojem vůbec znamená. Tento fakt by měl být dobrým důvodem pro příslušná ministerstva a jiné složky veřejné správy, aby nadále nepolevovaly ve snaze přiblížit tolikrát proklamovanou rovnováhu tří pilířů udržitelného rozvoje v praxi běžnému občanu České republiky.

V oblasti územního plánování došlo v problematice udržitelného rozvoje s platností nového stavebního zákona k ohromnému pokroku. Nejen zákon sám, ale i jeho prováděcí předpisy a metodiky Ministerstva pro místní rozvoj ČR tendují k používání principů udržitelného rozvoje v každodenním životě. Zákonná úprava pozitivně motivuje představitele i těch nejmenších vesnic k účasti v Radách pro udržitelný rozvoj území. I když je existence těchto Rad po více než roce účinnosti nového zákona pod hranicí 10% obcí s rozšířenou působností, i tyto první vlaštovky jsou schopné logicky zdůvodnit důležitost své existence a koordinovat svou činnost. Současně mají obce s rozšířenou působností povinnost pořídit další nový institut – územně analytické podklady. Jedná se o evidenci celkem 119 jevů, které se vyskytují v jejich správních obvodech. Na jejich základě se zpracovává rozbor udržitelného rozvoje území, kdy jsou zdůrazněny problémy, omezení, hodnoty a plánované záměry, které musí být v každé oblasti strategického plánování brány v potaz. Jedním z důležitých úkolů územního plánování je také ochrana nezastavěného území a nezastavitelných pozemků. Ačkoli stále dochází k růstu záborů orné půdy pro jiné účely, klade stavební zákon silný důraz na ochranu její i pozemků ve volné krajině. Pokud nemá obec vydán platný územní plán, nelze v podstatě do nezastavěného území umístit téměř žádnou stavbu. Územní plán umožňuje rozvoj obce tak, jak je přijatelný nejen z urbanistického hlediska, ale především tak, aby nebyl v rozporu s žádným z dotčených orgánů, hájící veřejné zájmy. Územně plánovací dokumentace je pořizována zaměstnanci obce s rozšířenou působností splňujícími kvalifikační požadavky stanovené zákonem. Mezi jednotlivými ORP jsou mimořádně velké odchylky v poměru počtu obcí jejich správního obvodu (tedy počty zpracovávané územně plánovací dokumentace) a osobami je pořizujícími. Poměr evidentně závisí nikoli na počtu obcí, ale na



objemu financí, které jsou v rozpočtu ORP určeny na mzdy pořizujících osob. Poté musí logicky docházet k diskrepancím mezi kvalitou pořizované ÚPD. Dle mého názoru by Ministerstvo financí mělo prostředky určené na územní plánování poskytovat ORP jako přímo funkčně náležející pouze územnímu plánování. Nedochozí by tak k přelévání těchto prostředků i do jiných činností ORP. S platností nového stavebního zákona také v ORP Chrudim došlo k rapidnímu nárůstu počtu pořizované územně plánovací dokumentace obcí, a to o více než 100%.

Principy trvale udržitelného rozvoje jsou používány i v praxi samotného Městského úřadu v Chrudimi, kde se prosazuje tzv. zelené úřadování, kdy je kladen důraz na využívání zdrojů, postupů a technologií co nejpříznivějších pro životní prostředí. Město Chrudim je jedním z nejvýznamnějších Zdravých měst České republiky, Místní Agenda 21 se stala každodenní součástí života obyvatel i představitelů města.

Udržitelný rozvoj smysl jednoznačně má. V současné době už nestačí od naší Země jen brát, abychom dokázali existovat i za sto let, musíme se naučit i dávat. Můžeme si dávat pozor na to, jak se chováme, jak myslíme, jak cítíme. Na to, jestli nám záleží, zda naše vnoučata budou znát les, jestli budou muset kličkovat mezi plastovými lahvemi a hromadami odpadků a bude jim záležet na místě, kde bydlí. Možná nám připadá, že lidé, kteří na oněch konferencích o udržitelném rozvoji mluvili, mluví a mluvit budou, jen mluví a přitom jsou jejich slova prázdná. Ale tak to není. Aby lidé brali něco jako samozřejmost, trvá to dlouhý čas. Ale pokud si uvědomíme, že toho, čeho naši předchůdci dosáhli, si musíme vážit a předat to našim dětem a vnoučatům spolu s rodinným stříbrem, má lidstvo budoucnost.

## SEZNAM POUŽITÉ LITERATURY

- [1] BERAN, V., DLASK, P. *Management udržitelného rozvoje obcí a sídel*. Praha, Academia, 2005. ISBN 80-200-1201-X.
- [2] Evropská unie, nařízení EP a Rady č. 2493-4/2000.
- [3] GROBER, V. *Denken wie ein Berg*. Die Zeit č.35/2002.
- [4] MOLDAN, B. *Ekologická dimenze udržitelného rozvoje*. Praha, Karolinum, 2001. ISBN 80-246-0246-6.
- [5] *Our Common Future, World Commission on Environment and Development*. Oxford University Press, Oxford, 1987.
- [6] MEZŘICKÝ, V., ed. *Environmentální politika a udržitelný rozvoj*. Praha, Portál, s.r.o., 2005. ISBN 80-7367-003-8.
- [7] DE LA COURT, T. *Klíč k Naší společné budoucnosti*. Praha, Ministerstvo životního prostředí ČR, 1992.1 vydání. ISBN 80-85368-25-0. 136 s.
- [8] SKLENÁŘ, T., TUNKA, M. a kol. *Nový stavební zákon v teorii a praxi a předpisy související s poznámkami*. Praha, Linde Praha, a.s., 2006. ISBN 80-7201-626-1.
- [9] RADA VLÁDY PRO UDRŽITELNÝ ROZVOJ. *Situační zpráva ke strategii udržitelného rozvoje ČR*. Praha, Ministerstvo životního prostředí ČR, 2007. ISBN 978-80-7212-462-6. 163 s.
- [10] Vyhláška č. 500/2006 Sb.
- [11] Internetové stránky Českého statistického úřadu. Dostupné z: [www.czso.cz](http://www.czso.cz)
- [12] Zpráva Friends of The Earth Europe, *Toward Sustainable Europe: the study*. Brussels, 1995.

- [13] Statistická ročenka životního prostředí ČR 2007. Dostupné z: [www.cenia.cz](http://www.cenia.cz)
- [14] Městský úřad Chrudim. Dostupné z: [www.chrudim-city.cz](http://www.chrudim-city.cz)
- [15] Internetové stránky Pardubického kraje. Dostupné z: [www.pardubickykraj.cz](http://www.pardubickykraj.cz)
- [16] Internetové stránky Ministerstva životního prostředí ČR. Dostupné z [www.env.cz](http://www.env.cz)
- [17] Strategie udržitelného rozvoje ČR, schválena usnesením vlády ČR č. 1242 z 8. prosince 2004.
- [18] Internetové stránky Zlínského kraje. Dostupné z [www.kr-zlinsky.cz](http://www.kr-zlinsky.cz).

# SEZNAM PŘÍLOH

PŘÍLOHA ČÍSLO 1:	119 JEVŮ SLEDOVANÝCH PRO TVORBU ÚAP	53
PŘÍLOHA ČÍSLO 2:	ÚAP ORP KYJOV: PROBLÉMOVÝ VÝKRES	56
PŘÍLOHA ČÍSLO 3:	PŘÍKLAD SWOT ANALÝZY	57
PŘÍLOHA ČÍSLO 4:	SCHVÁLENÁ A ROZPRACOVANÁ ÚPD V PARDUBICKÉM KRAJI	58

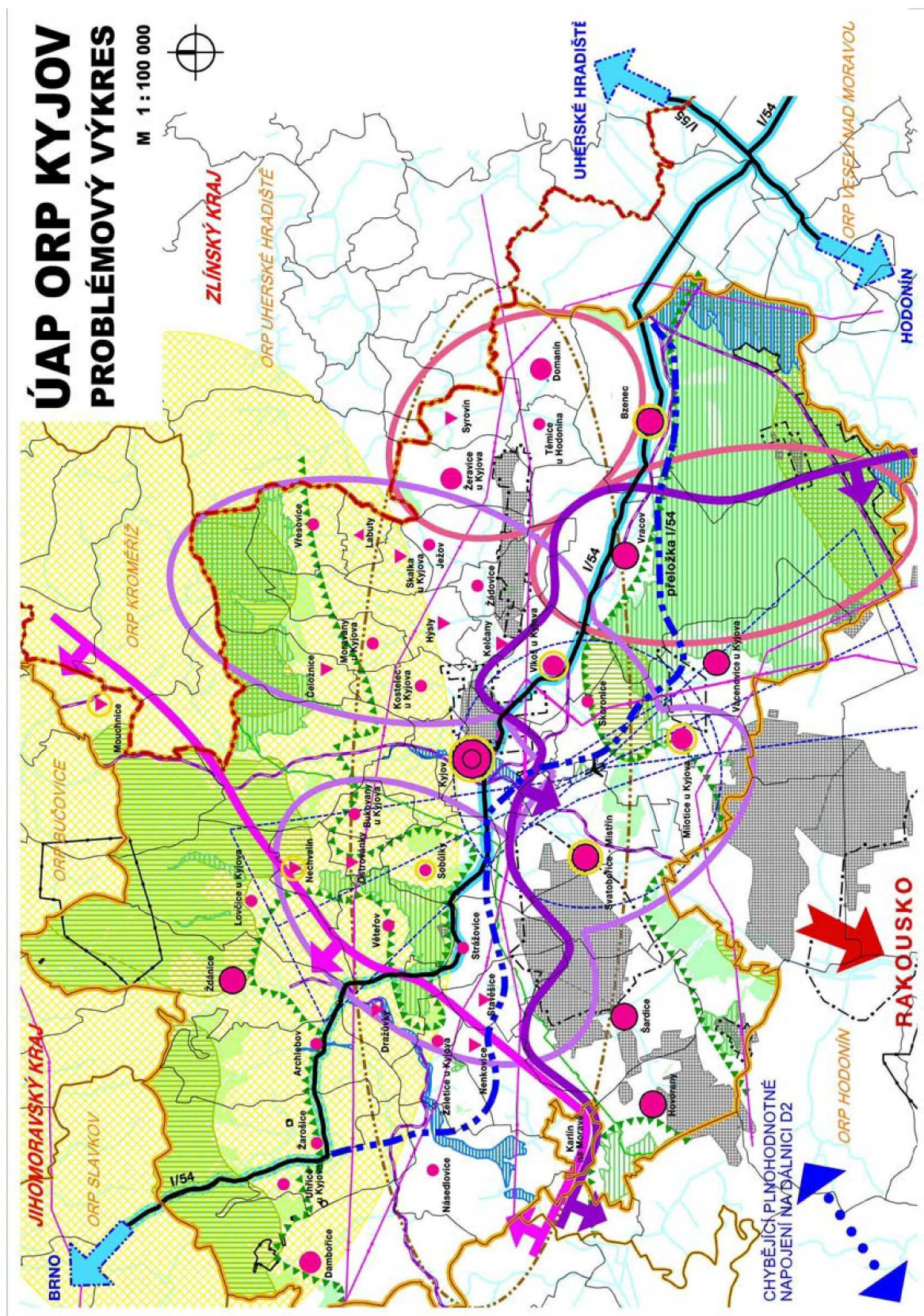
**Příloha číslo 1: 119 jevů sledovaných pro tvorbu ÚAP**

Sledovaný jev
1. zastavěné území
2. plochy výroby
3. plochy občanského vybavení
4. plochy k obnově nebo opětovnému využití znehodnoceného území
5. památková rezervace včetně ochranného pásma
6. památková zóna včetně ochranného pásma
7. krajinná památková zóna
8. nemovitá kulturní památka, popřípadě soubor, včetně ochranného pásma
9. nemovitá národní kulturní památka, popřípadě soubor, včetně ochranného pásma
10. památka UNESCO včetně ochranného pásma
11. urbanistické hodnoty
12. region lidové architektury
13. historicky významná stavba, soubor
14. architektonicky cenná stavba, soubor
15. významná stavební dominanta
16. území s archeologickými nálezy
17. oblast krajinného rázu a její charakteristika
18. místo krajinného rázu a jeho charakteristika
19. místo významné události
20. významný vyhlídkový bod
21. územní systém ekologické stability
22. významný krajinný prvek registrovaný, pokud není vyjádřen jinou položkou
23. významný krajinný prvek ze zákona, pokud není vyjádřen jinou položkou
24. přechodně chráněná plocha
25. národní park včetně zón a ochranného pásma
26. chráněná krajinná oblast včetně zón
27. národní přírodní rezervace včetně ochranného pásma
28. přírodní rezervace včetně ochranného pásma
29. národní přírodní památka včetně ochranného pásma
30. přírodní park
31. přírodní památka včetně ochranného pásma
32. památný strom včetně ochranného pásma
33. biosférická rezervace UNESCO, geopark UNESCO
34. NATURA 2000 - evropsky významná lokalita
35. NATURA 2000 - ptačí oblast
36. lokality výskytu zvláště chráněných druhů rostlin a živočichů s národním významem
37. lesy ochranné
38. les zvláštního určení
39. lesy hospodářské
40. vzdálenost 50 m od okraje lesa
41. bonitovaná půdně ekologická jednotka
42. hranice biochor
43. investice do půdy za účelem zlepšení půdní úrodnosti
44. vodní zdroj povrchové, podzemní vody včetně ochranných pásem
45. chráněná oblast přirozené akumulace vod
46. zranitelná oblast
47. vodní útvar povrchových, podzemních vod
48. vodní nádrž
49. povodí vodního toku, rozvodnice
50. záplavové území
51. aktivní zóna záplavového území
52. území určené k rozlivům povodní
53. území zvláštní povodně pod vodním dílem
54. objekt/zařízení protipovodňové ochrany
55. přírodní léčivý zdroj, zdroj přírodní minerální vody včetně ochranných pásem

<b>Sledovaný jev</b>
56. lázeňské místo, vnitřní a vnější území lázeňského místa
57. dobývací prostor
58. chráněné ložiskové území
59. chráněné území pro zvláštní zásahy do zemské kůry
60. ložisko nerostných surovin
61. poddolované území
62. sesuvné území a území jiných geologických rizik
63. staré důlní dílo
64. staré zátěže území a kontaminované plochy
65. oblast se zhoršenou kvalitou ovzduší
66. odval, výsypka, odkaliště, halda
67. technologický objekt zásobování vodou včetně ochranného pásma
68. vodovodní síť včetně ochranného pásma
69. technologický objekt odvádění a čištění odpadních vod včetně ochranného pásma
70. síť kanalizačních stok včetně ochranného pásma
71. výrobní elektřiny včetně ochranného pásma
72. elektrická stanice včetně ochranného pásma
73. nadzemní a podzemní vedení elektrizační soustavy včetně ochranného pásma
74. technologický objekt zásobování plynem včetně ochranného a bezpečnostního pásma
75. vedení plynovodu včetně ochranného a bezpečnostního pásma
76. technologický objekt zásobování jinými produkty včetně ochranného pásma
77. ropovod včetně ochranného pásma
78. produktovod včetně ochranného pásma
79. technologický objekt zásobování teplem včetně ochranného pásma
80. teplovod včetně ochranného pásma
81. elektronické komunikační zařízení včetně ochranného pásma
82. komunikační vedení včetně ochranného pásma
83. jaderné zařízení
84. objekty nebo zařízení zařazené do skupiny A nebo B s umístěnými nebezpečnými látkami 4)
85. skládka včetně ochranného pásma
86. spalovna včetně ochranného pásma
87. zařízení na odstraňování nebezpečného odpadu včetně ochranného pásma
88. dálnice včetně ochranného pásma
89. rychlostní silnice včetně ochranného pásma
90. silnice I. třídy včetně ochranného pásma
91. silnice II. třídy včetně ochranného pásma
92. silnice III. třídy včetně ochranného pásma
93. místní a účelové komunikace
94. železniční dráha celostátní včetně ochranného pásma
95. železniční dráha regionální včetně ochranného pásma
96. koridor vysokorychlostní železniční trati
97. vlečka včetně ochranného pásma
98. lanová dráha včetně ochranného pásma
99. speciální dráha včetně ochranného pásma
100. tramvajová dráha včetně ochranného pásma
101. trolejbusová dráha včetně ochranného pásma
102. letiště včetně ochranných pásem
103. letecká stavba včetně ochranných pásem
104. vodní cesta
105. hraniční přechod
106. cyklostezka, cyklotrasa, hipostezka a turistická stezka
107. objekt důležitý pro obranu státu včetně ochranného pásma
108. vojenský újezd
109. vymezené zóny havarijního plánování
110. objekt civilní ochrany
111. objekt požární ochrany
112. objekt důležitý pro plnění úkolů Policie České republiky

<b>Sledovaný jev</b>
113. ochranné pásmo hřbitova, krematoria
114. jiná ochranná pásma
115. ostatní veřejná infrastruktura
116. počet dokončených bytů k 31.12. každého roku
117. zastavitelná plocha
118. jiné záměry
119. další dostupné informace, např. průměrná cena m <sup>2</sup> stavebního pozemku v členění podle katastrálních území, průměrná cena m <sup>2</sup> zemědělské půdy v členění podle katastrálních území

Příloha číslo 2: ÚAP ORP Kyjov: problémový výkres



Zdroj: [www.kr-zlinsky.cz](http://www.kr-zlinsky.cz)<sup>18</sup>

<sup>18</sup> [www.kr-zlinsky.cz](http://www.kr-zlinsky.cz)



**Příloha číslo 3: Příklad SWOT analýzy**

**SWOT ANALÝZA**

<b>S</b>	<ul style="list-style-type: none"> <li>- Nemovité kulturní památky, městská památková zóna</li> <li>- přírodní park, komponované krajinné úpravy</li> <li>- evropsky významná lokalita – Natura 2000</li> <li>- dobré napojení města na nadřazenou silniční síť, napojení převážné části města na veškeré inženýrské sítě, dostatečné vodní zdroje.</li> <li>- z ekonomického hlediska přítomnost ložisek cementářských korekčních sialitických surovin a slévárenských písků</li> <li>- silné zastoupení původních obyvatel a starousedlíků s citovými vazbami k místu bydliště a ke spoluobčanům, převážná většina obyvatel žije v rodinných domech</li> <li>- BPEJ I. a II. třídy</li> </ul>
<b>W</b>	<ul style="list-style-type: none"> <li>- hlavní silniční tah I/17 Chrudim – Čáslav je veden centrem města</li> <li>- územím města je vedena doprava z lomů a skladů pohonných hmot v Prachovicích a v Kostelci u Heřmanova Městce.</li> <li>- hlukové zatížení podél silnice I.třídy             <ul style="list-style-type: none"> <li>- snížená bezpečnosti pohybu v centru města, velká část občanské vybavenosti je situována v centru města – ohrožení tranzitní dopravou</li> </ul> </li> <li>- nedostatečně či nevhodně využívané areály po ukončení výroby</li> <li>- snižující se počet pracovních příležitostí pro obyvatele města</li> <li>- nedostatek parkovacích míst</li> <li>- chybí cyklotrasy a hypostezky</li> <li>- kolize záměrů bydlení s ochranou kvalitních půd</li> <li>- zahrádkářské, ale i chatové lokality často devastují krajinu, neregulovaná výstavba jednotlivých objektů je esteticky nepřijatelná, oplocené pozemky zahradních domků přispívají k „neprůchodnosti“ krajiny.</li> <li>- v území nebyly doposud zahájeny KPÚ</li> <li>- železniční přejezdy bez závor, přejezd s rozřazovací kolejí na silnici I.třídy – při častých posunech vlaků dochází k dopravním zácpám v centru města</li> </ul>
<b>O</b>	<ul style="list-style-type: none"> <li>- dopravní obchvat města (sníží hlukovou zátěž zastavěného území)</li> <li>- nabídka rozvojových ploch pro výrobu (včetně ploch ve vazbě na budoucí silniční obchvat města) a nabídka volné pracovní síly je příležitostí zaujmout atraktivní investory.</li> <li>- vybudování ochrany zástavby před povodní</li> <li>- zvýšit estetiku krajiny obnovou stromořadí u polních cest a doplněním břehových porostů u drobných toků, výsadbou stromů na mezích</li> <li>- z pohledu ekonomického možnost rozšíření těžby nerostných surovin</li> </ul>
<b>T</b>	<ul style="list-style-type: none"> <li>- nevhodné následné využití stávajícího dobývacího prostoru (skládkování, průmyslové a skladové areály, rekultivace)</li> <li>- nekontrolovaná výstavba chatových a zahradních domků s dopadem na ekostabilizující funkce krajiny</li> <li>- nemožnost najít zaměstnání vyžadující vysokou odbornost přímo ve městě, nutnost dojíždět za prací do jiných měst</li> </ul>

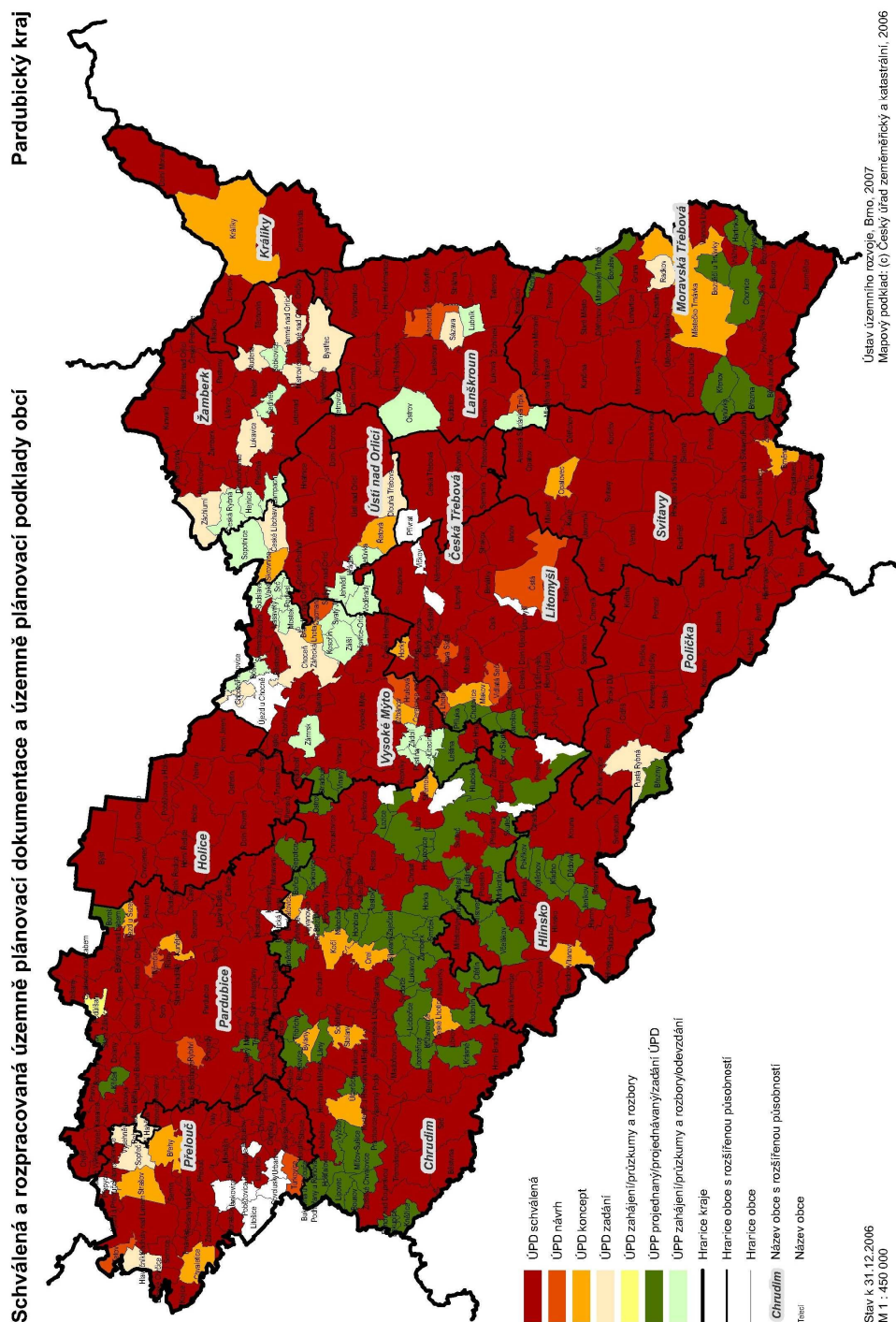
S = Silné stránky

W= Slabé stránky

O = Příležitosti

T = Hrozby

## Příloha číslo 4: Schválená a rozpracovaná ÚPD v Pardubickém kraji



Zdroj: Internetové stránky Pardubického kraje. [www.pardubickykraj.cz](http://www.pardubickykraj.cz)<sup>19</sup>

<sup>19</sup> Internetové stránky Pardubického kraje. [www.pardubickykraj.cz](http://www.pardubickykraj.cz)