

**Univerzita Pardubice
Fakulta filozofická**

Podpora společenské integrace uprchlíků v České republice

Petra Vrzalová

**Bakalářská práce
2008**

Univerzita Pardubice
Fakulta filozofická
Katedra věd o výchově
Akademický rok: 2006/2007

ZADÁNÍ BAKALÁŘSKÉ PRÁCE
(PROJEKTU, UMĚLECKÉHO DÍLA, UMĚLECKÉHO VÝKONU)

Jméno a příjmení: **Petra VRZALOVÁ**

Studijní program: **B6107 Humanitní studia**

Studijní obor: **Humanitní studia**

Název tématu: **Podpora společenské integrace uprchlíků v ČR**

Z á s a d y p r o v y p r a c o v á n í :

Charakter práce bude teoreticko-empirický. Teoretická část se zaměří na charakteristiku cílů, podmínky a prostředky příprav začlenění uprchlíků do aktivního života v ČR. Předloženy budou zákonné normy, institucionální zabezpečení a procedury, které toto začlenění umožňují. V empirické části budou zkoumány praktické aplikace ochrany podpory a rozvoje integračních snah zúčastněným pozorováním a praxí v Pobytovém středisku v Kostelci nad Orlicí. Sledována bude struktura uprchlíků z hlediska sociokulturního, materiálního zabezpečení, výuka českého jazyka, uvedení do občanského života v ČR a trávení volného času v zájmových činnostech dětí i dospělých.

Rozsah grafických prací:

Rozsah pracovní zprávy:

Forma zpracování bakalářské práce: **tištěná/elektronická**

Seznam odborné literatury:

MURPHY, Robert. Úvod do kulturní a sociální antropologie. Praha: Slon, 2004

ŠATAVA, L. Jazyk a identita etnických menšin. Praha: Cargo Publisher, 2001

VOJTÍŠEK, Z. Encyklopedie náboženských směrů v ČR. Praha: Epoque, 2004

TAYLOR, Ch. Zkoumání politiky uznání. Multikulturalismus. Praha: Epoque, 2004

PRŮCHA, J. Interkulturní psychologie. Praha: Portál, 2004

GELLNER, E. Národy a nacionalismus. Praha: Hřibal, 1993

ŠÍŠKOVÁ, T. Výchova k toleranci a proti rasismu. Praha: Portál, 1998

ŠÍŠKOVÁ, T. Menšiny a migranti v ČR. Praha, Portál, 2001

zákon o azylu 325/1999 Sb. ve znění pozdějších předpisů

zákon o pobytu cizinců na území ČR 326/1999 Sb. ve znění pozdějších předpisů

materiály multikult. centra praha, Informačního centra EU, Rady Evropy, OSN, UNHCR a další

Vedoucí bakalářské práce:

PhDr. Marta Kremlíčková

Katedra věd o výchově

Datum zadání bakalářské práce:

30. dubna 2007

Termín odevzdání bakalářské práce:


31. března 2008



prof. PhDr. Petr Vorel, CSc.

děkan

L.S.



prof. PhDr. Karel Rýdl, CSc.
vedoucí katedry

V Pardubicích dne 30. listopadu 2007

ANOTACE

Práce je věnována otázce uprchlíků v České republice. Skládá se ze dvou částí – teoretické a empirické. V teoretické části jsou vysvětleny základní pojmy týkající se migrace, uprchlíků a jejich integrace do společnosti za pomoci zákonných norem. V empirické části je popsán chod pobytového střediska, struktura žadatelů, jejich život ve středisku a pomoc střediska při začleňování se do české společnosti.

KLÍČOVÁ SLOVA

Uprchlík; migrace; integrace; azyl; pobytové středisko

TITLE

Support of social integration of refugees in the Czech Republic

ABSTRACT

The work is dedicated to a question of refugees in the Czech Republic. It's consisted of two parts - theoretical and empirical. In the theoretical part are interpreted basic conceptions relevant to migration, refugees and their integration into the society with the aid of law rules. In empirical part are described run of reception centre, structure of asylum seekers, their life in the centre and the centre assistance in integrating to the czech society.

KEYWORDS

Refugee; migration; integration; asylum; reception centre

Chtěla bych tímto poděkovat za konzultace, pedagogický dohled a odbornou pomoc při vzniku této práce PhDr. Martě Kremličkové. Dále za konzultace a pomoc prof. Karlu Rýdlovi a v neposlední řadě všem zaměstnancům pobytového střediska v Kostelci nad Orlicí za odborné konzultace, trpělivost a vstřícný přístup. Bez jejich pomoci by tato práce nevznikla.

O B S A H :

1. Úvod	8
2. Co je migrace?	9
3. Státní správa	11
4. Uprchlík	14
4.1 Ženevské úmluvy	14
4.2 Úmluva o právním postavení uprchlíků	16
4.3 Azylová procedura	17
4.4 Práva žadatele o udělení MO	19
4.5 Povinnosti žadatele o udělení MO	19
4.6 Důvody udělení MO	20
5. Nevládní organizace pro pomoc uprchlíkům	20
5.1 Poradna pro integraci	20
5.2 Centrum pro integraci cizinců	22
5.3 Organizace pro pomoc uprchlíkům	22
6. Státní integrační program	23
7. Zásady koncepce integrace cizinců na území ČR	25
7.1 Zásady koncepce integrace cizinců na území ČR	26
7.2 Koncepce integrace cizinců na území ČR	27
7.3 Cíle Koncepce integrace cizinců na území ČR	27
7.4 Cílová skupina Koncepce integrace cizinců na území ČR	28
7.5 Organizační zajištění koncepce	28
7.6 Projekty na podporu integrace cizinců	29
8. Pobytové středisko v Kostelci nad Orlicí	30
8.1 Poloha a vznik	30
8.2 Charakteristika	31
8.3 Rozdělení žadatelů o udělení MO z hlediska sociokulturního	39
8.4 Integrace žadatelů o udělení MO	40
9. Integrační azylová střediska	41
10. Šetření	41
10.1 Popis místa šetření	42
10.2 Přípravná fáze	42

10.3 Metodika terénního výzkumu	43
10.4 Výsledky šetření	43
10.5 Shrnutí šetření	46
11. Závěr	47
Použitá literatura a internetové adresy	48
Přílohy	50

1. ÚVOD

Rokem 1989 začalo do naší země cestovat více cizinců a Česká republika se ze země tranzitní stala zemí cílovou. Bylo potřeba vybudovat příslušnou azylovou infrastrukturu a systém pomoci přicházejícím žadatelům o mezinárodní ochranu v souladu s mezinárodně právními závazky ČR. Součástí tohoto systému je i Správa uprchlických zařízení Ministerstva vnitra České republiky (dále jen Správa uprchlických zařízení, či SUZ).

Součástí této organizace jsou azylová zařízení (přijímací, pobytová, integrační i zařízení pro zajištění cizinců – ZZC). Pobytové středisko Kostelec nad Orlicí organizačně patří do pobytových středisek.

Celý text je rozdělen do několika kapitol, z nichž první je věnována migraci, tedy co je migrace, trend současné migrace, dělení migrace a dopady migrace. Druhá kapitola se zabývá státní správou. Popisuje orgány státní správy, jejich působnost v oblasti azylu, a Správu uprchlických zařízení. Třetí kapitola vysvětluje pojem uprchlík a přehled vývoje vzniku některých mezinárodních smluv a dokumentů, které s touto problematikou souvisejí. Čtvrtá kapitola obsahuje některé z mnoha nevládních neziskových organizací, které se snaží pomáhat uprchlíkům, jak po stránce psychologické, tak i právními radami. Pátá a šestá kapitola se zabývá integrací cizinců. Sedmá kapitola je zpracována na základě pobytu v pobytovém středisku a popisuje chod a strukturu žadatelů o udělení mezinárodní ochrany v tomto zařízení. Popis střediska je doplněn o dotazník se žadateli a udělení mezinárodní ochrany (MO), jehož tématem jsou jednoduchá a praktická zjištění typu: „jak se jim líbí v České republice a v pobytovém táboře.“

K tématu této práce mě inspirovala praxe v pobytovém středisku během mého studia. Cílem práce není učinění nových objevů, ale pouze shrnutí podmínek pobytu uprchlíků v České republice, popis fungování azylového střediska, přesněji pobytového střediska v Kostelci nad Orlicí, a přiblížení reálného života cizinců, kteří se z jakýchkoli důvodů rozhodli zažádat v České republice o udělení mezinárodní ochrany a podstoupit tak zdlouhavé začleňování do naší společnosti.

2. CO JE MIGRACE?

Je to proces, v němž jednotlivec či skupina osob opouští svou zemi, aby našel či našla lepší místo k životu.

Migrace je jak příčinou, tak i důsledkem prostorových změn v organizaci společnosti. Je to fenomén, jev, děj, motor, hrozba, řešení, cíl, komplikace i výhoda.

„Migrace neboli pohyb obyvatelstva z místa na místo, z jedné země do druhé, není nic nového, ale provází lidstvo od samého začátku. Tehdy tlupy sběračů či později lovců migrovaly podle ročních období, honily zvěř nebo naopak hnaly před sebou stáda dobytka na lepší pastvu.“¹

Podle T. Šiškové se dnes lišíme pouze délkou usazení na určitém území, jsme již tzv. autochtonní obyvatelstvo. Odhaduje se, že asi 2% světové populace jsou neustále v pohybu. Mimo svou mateřskou zemi žije asi 125 milionů lidí a ročně tento počet přibývá asi o 4 miliony.

V historii to bylo obdobně, jen pohyb se konal pomalu a přesuny trvaly desetiletí. Obvykle se odcházelo z Evropy do Nového světa, kterým byla Amerika, Asie, později Austrálie. Důvodem odchodu byla chudoba a náboženské války.

Evropa zažila několik migračních vln, tak zvaných stěhování národů. Evropská neolitická civilizace je výsledkem migrace potomků předovýchodního zemědělského komplexu. Migrace Evropu zasáhla v několika vlnách všemi směry. Naši předci byli v minulosti na evropském kontinentě také nejdříve cizinci.²

Současná migrace zasahující Evropu je především důsledkem ekonomické globalizace a válečných konfliktů. Pronikání nadnárodních ekonomických struktur z center do okrajových společností narušuje systémy a formy ekonomické a

¹ ŠIŠKOVÁ, T. *Výchova k toleranci a proti rasismu*. 1. vyd. Praha: Portál, 1998, s. 38

² *Co je migrace?* [online]. c2008 [cit. 2007-12-11]. <<http://www.migrace.com/cs/o-nas/co-je-migrace.html>>

sociální organizace na těchto tzv. periferiích a vytváří tím předpoklady jak pro vnitrostátní migraci do měst, tak migraci mezinárodní. Dalšími, a již po věky trvajících faktory, které nutí obyvatele k rozhodnutí odejít jinam, jsou válečné konflikty, politické pronásledování, náboženské boje, kmenové genocidy a ekologické katastrofy. Ty jsou mediálně propagované mnohem více.

Migraci, jako společenský jev, lze zkoumat v několika rovinách i z různých úhlů pohledu. Základním hlediskem je dělení na migraci dobrovolnou a vynucenou, i když mnohdy nelze mezi těmito dvěma náhledy stanovit pevnou dělící hranici, neboť v řadě případů, zvláště u migrace za prací, dobrovolná migrace splývá s kategorií migrace vynucené. Pod pojem migrace dobrovolné můžeme podřadit zejména ty případy, kdy lidé opouštějí svoji vlast za účelem studia, sjednocení rodiny, zaměstnání či z jiných důvodů osobního charakteru. Vynucená migrace je vyjádřením snahy vyhnout se pronásledování, represi, ozbrojeným konfliktům, přírodním či jiným katastrofám nebo jiným situacím, jež představují ohrožení života, svobody a živobytí jednotlivce.

Součástí světového migračního prostoru je dnes i Česká republika, která se po dlouhých letech izolace stala součástí globálního světa. Migrují k nám lidé z jiných zemí z důvodů pracovních, důvodů sloučení rodiny, studijních důvodů a dalších. Stejně tak My odcházíme pracovat a žít do Západní Evropy či jiných částí světa. Svět je nezadržitelně v pohybu a my jsme jeho součástí.

Podle T. Šiškové migrace a migranti byli a jsou přínosem, protože emigrují do cizí země ti schopnější, aktivnější, mladší a více kvalifikovaní lidé. Je-li jich ale v krátkém časovém úseku mnoho, neadaptují se, ale razantně mění jak své chování, tak i prostředí a kulturu země, do které přišli a kde se usídlili.

První emigranti mají snahu se co nejrychleji adaptovat, nežádají pro své děti vlastní školy, neslaví svoje svátky, oblékají se nenápadně. Pokud však jejich počet vzroste, vzroste i jejich sebevědomí a ke své minoritě se hlásí.

„Menšina si musí zvolit svou budoucí roli, jakou chce hrát v majoritní společnosti, a poté se vydat na jasnou cestu k dosažení tohoto cíle.“³

Adaptace bývá podmíněna migranty samotnými, imigrační politikou a přístupem majoritní populace k imigrantům, dále je důležitý faktor fyzické a kulturní blízkosti minoritní a imigrační populace a populace majoritní, snaha populace se úspěšně začlenit, charakter bydlení atd.

Migrace má dopady na různé oblasti společenského, politického a hospodářského života země. Dopady mohou být negativního charakteru, v souvislosti s bezpečnostními riziky a nelegální migrací, tak také pozitivního charakteru, jakožto řešení nepříznivého společenského vývoje ovlivněného stárnutím populace.

Problematikou mezinárodní migrace a azylu v České republice se zabývá Ministerstvo vnitra, přesněji úsek Ministerstva vnitra Odbor azylové a migrační politiky. Tento odbor zodpovídá za koncepci imigrační politiky v otázkách vstupu a pobytu cizinců, za výkon úkolů v oblasti azylu, uprchlictví a v neposlední řadě za integraci cizinců a schengenskou spolupráci. Hlavním cílem odboru by mělo být poskytnutí účinné ochrany a pomoci cizincům v těžké životní situaci v souladu s podmínkami vymezenými v zákoně o azylu a zabránit účelovému zneužívání institutu azylu.

3. STÁTNÍ SPRÁVA

Dle zákona o azylu, číslo 325/1999 Sb., ve znění pozdějších předpisů, působí v oblasti azylu a migrační politiky dva ústřední orgány státní správy a Policie České republiky.

Ministerstvo školství, mládeže a tělovýchovy (MŠMT) se stará o zajištění vzdělání pro děti azylantů, či účastníků řízení o udělení MO, kteří mají za povinnost během svého pobytu na území ČR plnit základní školní docházku. Dále MŠMT zajišťuje pro všechny jazykové a rekvalifikační kurzy a napomáhá dovzdělávání azylantů tak, aby se mohli uplatnit na trhu práce.

³ ŠIŠKOVÁ, T. *Výchova k toleranci a proti rasismu*. Praha: Portál, 1998. s. 17

Policie České republiky, respektive Odbor cizinecké a pohraniční policie má v kompetenci vydávání vstupních víz účastníkům řízení za účelem řízení o azylu, vystavování cestovních dokladů pro azylanty a podobně. Cizinecká policie má v pravomoci platnost jí vydaných dokumentů prodloužit či zkrátit, či dokumenty definitivně odejmout.

Orgánem s nejvyšší působností v oblasti azylu a odvolacím orgánem pro I. instanci je *Ministerstvo vnitra České republiky*. Kompetenčně se dělí na Odbor azylové a migrační politiky (OAMP) a Správu uprchlických zařízení (SUZ).⁴

Odbor migrační a azylové politiky je útvarem Ministerstva vnitra pro výkon vymezené působnosti v oblasti azylu, azylové procedury, vstupu, pobytu a integrace cizinců a pro realizování schengenské spolupráce. Odbor se dělí na dvě část – integrační a azylové. Azylová část obsahuje oddělení jako jsou například oddělení pro azylové řízení, oddělení zahraničních vztahů a informací o zemích původu, oddělení integrace cizinců a podobně. Imigrační část se člení na oddělení koncepce imigrační politiky a předpisů, oddělení schengenské spolupráce. OAMP má na starost přípravu humanitárních programů, zastupování v soudním řízení k žalobám cizinců podaným proti rozhodnutí vydaným ve správním řízení ve věci azylu, zajištění činnosti zvláštní (rozkladové) komise, vydávání rozhodnutí při žádostech o sociální dávky účastníků azylového řízení či navrhuje zřízení nových azylových zařízení.

Jak už bylo řečeno, odvolacím orgánem pro I. instanci je Ministerstvo vnitra. Pro odvolání ve II. instanci jsou zřízeny dvě tzv. rozkladové komise, které slouží jako poradní orgány ministra vnitra. Tyto komise jsou složeny ze zástupců státních orgánů a nestátních organizací v poměru 3:4. Státní sféru představují zástupci Ministerstva vnitra, Ministerstva spravedlnosti a Ministerstva zahraničních věcí. Z nevládního sektoru působí v každé komisi zástupci z Českého helsinského výboru, Advokátní komory a právnické fakulty. Komise pouze posuzuje a radí v případech, kdy je podán rozklad k ministru vnitra proti prvoinstančnímu rozhodnutí ve věci udělení azylu. Odvolací orgán, ministr vnitra, vydá usnesení na základě doporučení komise, nazývané druhý negativ či pozitiv.

⁴ FRŇKOVÁ, Silvie. *Uprchlické tábory v ČR*. Opava, 1991. Bakalářská práce na Filozoficko-přírodovědecké fakultě Slezské univerzity v Ústavu společenských věd. s. 8-9

VZNIK SPRÁVY UPRCHLICKÝCH ZAŘÍZENÍ (SUZ)

Správa uprchlických zařízení je samostatná organizační složka státu Ministerstva vnitra ČR. Byla zřízena již v roce 1996 s cílem zabezpečit služby účastníkům řízení o udělení azylu a zároveň oddělit výkon státní správy.⁵

Zajišťuje chod azylových středisek, stanovuje jejich vnitřní řád, vede agendu o počtu ubytovaných osob a jejich národnosti. Dále povoluje vstup do azylových středisek pro cizí osoby (např. studentské praxe) a zajišťuje repatriaci odmítnutých osob žadatelů o udělení MO.

SOCIÁLNÍ PRÁCE A SLUŽBY

Hlavním úkolem SUZ je zajištění základních životních potřeb a možnost důstojné existence osobám žádajícím v ČR o udělení MO po dobu vyřizování jejich procedury Odborem azylové a migrační politiky Ministerstva vnitra. Kromě poskytnutí ubytování, stravy a hygienických prostředků jde také o zajištění zdravotní péče, předškolní výchovy, poskytnutí sociálního nebo psychologického poradenství a nabídku volnočasových aktivit.

Žadatelé se obvykle ve střediscích stravují třikrát denně, děti do 15 – ti let dostávají navíc dvě svačiny. Těhotným ženám, kojícím matkám, batolatům a osobám s dietickými potížemi se podává speciální upravená strava.

Ve střediscích je zajištěna všeobecná zdravotní péče. Náklady spojené s poskytováním zdravotní péče hradí stát, náklady vzniklé zdravotnickému zařízení jsou hrazeny z veřejného zdravotního pojištění, tedy zdravotní pojišťovnou.

Sociální práce si klade za cíl řešení sociální situace klienta, jeho adaptaci v podmínkách azylového zařízení, prevence konfliktních situací a příprava klientů na jejich integraci nebo případnou dobrovolnou repatriaci. Většina žadatelů o azyl

⁵ FRŇKOVÁ, Silvie. *Uprchlické tábory v ČR*. Opava, 1991. Bakalářská práce na Filozoficko-přírodovědecké fakultě Slezské univerzity v Ústavu společenských věd. s. 10

přichází z odlišného sociálního a kulturního prostředí. Proto je nutné s žadateli během pobytu v azylových zařízeních pracovat a poskytovat jim adekvátní sociální služby, vnímat sociální a kulturní rozdíly komunit a národností.

Předpokladem sociální práce je pečlivě vedená dokumentace týkající se aktuální životní situace klienta, jeho rodinného zázemí, náboženského vyznání, kulturních a sociálních postojů, zdravotního stavu a vzdělání. Ovšem tento informační spis se zakládá pouze s výslovným souhlasem klienta.

Ve všech azylových zařízeních jsou zřízena dětská centra pro děti předškolního věku. V nich děti získávají základní hygienické návyky, učí se práci a životu v kolektivu a prostřednictvím hry se učí český jazyk. Dalším zařízením pro volný čas je výtvarná dílna. Zde rozvíjejí své výtvarné nadání a manuální zručnost. Nejzdařilejší výtvarné práce jsou prezentovány na výstavách pořádaných na místní i celorepublikové úrovni.

4. U P R C H L Í K

4.1 ŽENEVSKÉ ÚMLUVY NA OCHRANU OBĚTÍ VÁLKY

Ženevské úmluvy na ochranu obětí války byly sjednány na diplomatické konferenci konané v Ženevě od 21. dubna do 12. srpna 1949.

Těmito úmluvami jsou:

- Ženevská úmluva o zlepšení osudu raněných a nemocných příslušníků ozbrojených sil v poli.
- Ženevská úmluva o zlepšení osudu raněných, nemocných a trosečníků ozbrojených sil na moři.
- Ženevská úmluva o zacházení s válečnými zajatci.
- Ženevská úmluva o ochraně civilních osob za války.

V Československu byly vyhlášeny pod č. 65/1954 Sb.

Dne 8. června 1977 byly v Ženevě k úmluvám sjednány dva dodatkové protokoly, které byly v ČSFR vyhlášeny pod č. 168/1991 Sb., a to:

- Dodatkový protokol k Ženevským úmluvám z 12. 8. 1949 o ochraně obětí mezinárodních ozbrojených konfliktů.
- Dodatkový protokol k Ženevským úmluvám z 12. 8. 1949 o ochraně obětí ozbrojených konfliktů nemajících mezinárodní charakter.

Ženevské úmluvy spolu se svými dodatkovými protokoly představují základní pramen **mezinárodního humanitárního práva** (nebo též „válečného práva“), což znamená, že v případě ozbrojeného konfliktu musí být respektována důstojnost lidské bytosti a bez jakéhokoli nepříznivého rozlišování musí být před konfliktem a jeho následky chráněni ti, kteří na konfliktu nejsou přímo účastní, jakož i ti, kdo byli z konfliktu vyřazeni v důsledku nemoci, zranění či zajetí.

Ženevské úmluvy zavazují každou skupinu účastníků se v konfliktu - tedy nejen vládní síly, ale i např. povstalce - a její příslušníky (fyzické osoby).

Ženevské úmluvy musí být dodrženy všemi stranami konfliktu za všech okolností, tedy i bez ohledu na chování kterékoli ze stran konfliktu.

Vážná porušení Ženevských úmluv představují válečné zločiny, kde vzniká pachateli trestní odpovědnost z mezinárodního práva.

Odpovědnost za porušení Ženevských úmluv (ať již ve vojenském nebo civilním sektoru) nese nejen ten, kdo se ho dopustil, ale i ten, kdo takové porušení nařídil i ten, kdo z nedbalosti při výkonu své funkce porušení ze strany podřízených umožnil. Dále pak skutečnost, že k porušení došlo na základě příkazu nadřízeného, nezbavuje sama o sobě podřízeného odpovědnosti za takový čin.

Vážné porušení Ženevských úmluv se dotýká zájmu každého člena mezinárodního společenství. Každý stát je povinen osobu podezřelou ze spáchání vážného porušení postavit před soud, bez ohledu na její státní příslušnost, nebo ji vydat státu majícímu na jejím stíhání zájem.

Stručně lze mezinárodní humanitární právo formulovat následujícími principy:

- Povinnost vždy rozlišovat mezi objekty a osobami civilními a vojenskými - útok je přípustný jen proti vojenským osobám a objektům.

- Způsoby a prostředky vedení boje nejsou neomezené - musí zaručit omezení následků útoku jen na vojenské cíle a nesmí působit nadbytečné útrapy a zranění.
- Útok na vzdávajícího se nebo raněného protivníka je zakázán.
- Ranění a nemocní (civilní i vojenští) mají právo na veškerou zdravotní péči odpovídající jejich stavu.
- Zadržení bojovníci a civilisté musí být respektováni a chráněni proti každému násilí, mají právo na zaopatření, výměnu informací a příjem pomocných zásilek.
- Každý má právo na spravedlivý soudní proces. Princip kolektivní viny je nepřipustný.
- Lidská důstojnost každého musí být respektována. Nikdo nesmí být podroben krutému či ponižujícímu zacházení či trestání.⁶

4.2 ÚMLUVA O PRÁVNÍM POSTAVENÍ UPRCHLÍKŮ

Úmluva o právním postavení uprchlíků byla přijata v Ženevě v roce 1951. Klíčový je zejména čl. 1 této Úmluvy, kde je, mimo jiné, stanoveno, která osoba je považována za uprchlíka, tedy osoba, která **„má oprávněné obavy z pronásledování z důvodů rasových, náboženských či národnostních, nebo z důvodů příslušnosti k určitým společenským vrstvám, jakož i zastávající určité politické názory, je neschopna, či, vzhledem k svrchu zmíněným obavám odmítá ochranu své vlasti.“**

Definice tedy jasně říká, že nárok na udělení statutu uprchlíka má, při splnění ostatních podmínek, nejen ten, komu se již něco stalo, ale i ten, kdo se opodstatněně obává, že by se mu v nejbližší budoucnosti něco stát mohlo, a to z vymezených příčin (rasa, náboženství atd).

Na tuto Úmluvu navazuje dokument, nazvaný Protokol týkající se právního postavení uprchlíků, přijatý v roce 1967. Cílem tohoto dokumentu je

⁶ Ženevské úmluvy na ochranu obětí války [online]. c2008 [cit. 2007-11-8].

<http://cs.wikipedia.org/wiki/%C5%BDenevsk%C3%A9_%C3%BAmluvy_na_ochranu_ob%C4%9Bt%C3%AD_v%C3%A1lky>

donutit státy k respektování Úmluvy, jelikož přístupem k Protokolu se státy zavazují uplatňovat hmotná ustanovení Úmluvy, a to bez časového omezení.

Úmluva o právním postavení uprchlíků však obsahuje pouze základní hmotněprávní úpravu mezinárodního standardu azylové ochrany, přičemž procesní stránku azylové ochrany (tj. např. který státní orgán a jakým způsobem o této ochraně rozhodne) nechává na smluvních státech.⁷

4.3 AZYLOVÁ PROCEDURA

Cizinec, který vstupuje na území České republiky s úmyslem požádat o udělení MO, musí svůj záměr sdělit policii, což může učinit na hraničním přechodu. Řízení o udělení MO bývá zpravidla zdlouhavé, ve všech instancích trvá několik měsíců či let.

Samotná azylová procedura začíná podáním "návrhu na zahájení řízení o udělení azylu". Tento návrh je možno podat pouze v přijímacím středisku umístěném ve Vyšních Lhotách. Po té je cizinci odebrán cestovní pas či jiný průkaz totožnosti. V přijímacím středisku se zakládají základní data do evidence, provádí se lékařské prohlídky a s nimi spojené karanténní opatření. Probíhá zde i vstupní pohovor cizince s pracovníky ministerstva vnitra, v němž jsou zjišťovány důvody, které vedly k podání žádosti o udělení MO.

Po skončení doby karantény a nezbytné administrativy (v praxi přibližně dva až tři týdny) bude žadatel o azyl přemístěn do jiného, a to pobytového tábora, kde mu je zdarma nabídnuto ubytování, základní hygienický standard, strava, zdravotní péče, sociálně-psychologická pomoc apod. Tuto službu nemusí však využít, a může pobytové středisko kdykoliv opustit, poté co udá adresu svého přechodného pobytu. Po celou dobu procedury má žadatel o udělení MO možnost kontaktovat kancelář Vysokého Komisaře Spojených národů pro uprchlíky a nebo

⁷ HRONKOVÁ, Markéta. *Úmluva o právním postavení uprchlíků* [online]. [cit. 2007-12-13]. <<http://nno.ecn.cz/index.stm?apc=nP2x1--&x=94391#011>>

nevládní organizace, které poskytují právní a sociální poradenství. Tyto služby jsou poskytovány bezplatně.⁸

Během pobytu v přijímacím středisku již probíhá řízení v I. instanci o udělení azylu. MV ČR posoudí oprávněnost žádosti o udělení MO a vydá rozhodnutí. Negativní rozhodnutí (tzv. negativ) zamítá žádost cizince o udělení MO. Žadatel je seznámen s přesným důvodem tohoto rozhodnutí i s možností podání odvolání ve lhůtě do patnácti dnů ode dne vydání rozhodnutí. Rozhodnutí správního orgánu v I. instanci je vymezeno lhůtou třiceti dnů, s možností tuto lhůtu prodloužit. Odvolání proti rozhodnutí podává cizinec k ministru vnitra, který na základě návrhu rozkladové komise rozhoduje o podaném rozkladu. V tomto řízení může žadatel obdržet opět negativ nebo pozitiv, tedy kladné vyřízení jeho žádosti.

Azyl se v České republice uděluje jen pokud se prokáže, že cizinec byl ve své zemi buď pronásledován za uplatňování politických práv a svobod, nebo že mu hrozilo pronásledování z důvodu rasy, náboženství, národnosti, příslušnosti k určité sociální či politické skupině. Za zvláštních okolností je možno udělit MO i rodinným příslušníkům azylanta v ČR (manžel, děti mladší 18-ti let, apod.), nebo udělit azyl z humanitárních důvodů. Dle statistických údajů Ministerstva vnitra ČR je azyl udělen v průměru 2 % z celkového počtu žadatelů.⁹

Po dobu řízení ve věci udělení MO pobývá účastník řízení v České republice na základě speciálního víza pro účastníka řízení o azylu, které se vydává vždy na dobu 60-ti dnů. Cizinec se může volně pohybovat po celém území ČR a bezplatně využívat nabídky ubytování, stravování, lékařské péče a dalších služeb v pobytových azylových zařízeních. Ale pokud účastník řízení obdrží druhý negativ, ztrácí nárok na tyto služby a výhody, a je nucen do třiceti dnů od vydání rozhodnutí opustit území republiky.

Cizinec si může i v tomto případě ještě podat mimořádný opravný prostředek a zažádat o udělení víza za účelem strpení. V tomto případě však už

⁸ WALTER, Daniel. *Azylová procedura* [online]. c2006 [cit. 2007-12-14]. <<http://www.icm.cz/uprchlici-azylova-procedura>>

⁹ FRŇKOVÁ, Silvie. *Uprchlíké tábory v ČR*. Opava, 1991. Bakalářská práce na Filozoficko-přírodovědecké fakultě Slezské univerzity v Ústavu společenských věd. s. 8

cizinec ztrácí právo na hrazený pobyt v azylovém zařízení ČR a náklady spojené s pobytem na území si hradí z vlastních prostředků.¹⁰

4.4 PRÁVA ŽADATELE O UDĚLENÍ MO

Dle zákona má žadatel o udělení MO tato práva:

- Jednat v řízení ve svém jazyce, za tímto účelem ministerstvo vnitra poskytne bezplatně tlumočnicka, nebo si žadatel může přizvat na své náklady tlumočnicka dle své volby.
- Bezplatná zdravotní péče.
- Bezplatné ubytování, strava a kapesné, a to za předpokladu, že pobývá v přijímacím či pobytovém středisku. Po pobytu v přijímacím středisku má žadatel právo žít mimo pobytové středisko v soukromí. V tomto případě si žadatel hradí náklady spojené s pobytem sám. Může mu však být poskytnut finanční příspěvek.
- Legálně pracovat bez nutnosti žádat o pracovní povolení.
- Nechat se zastupovat během řízení.
- Požádat o pomoc fyzickou či právnickou osobu zabývající se poskytováním pomoci uprchlíkům.
- Nahlížet do svého spisu, vedeného ministerstvem vnitra a pořizovat si z něj výpis.

4.5 POVINNOSTI ŽADATELE O UDĚLENÍ MO

Žadatel o udělení MO má následující povinnosti:

- Strpět ubytování v přijímacím středisku do provedení nezbytných úkonů.
- Strpět sejmutí daktyloskopických otisků a pořízení obrazového záznamu s cílem zjistit či ověřit jeho totožnost.
- Písemně oznámit vedoucímu pobytového střediska opuštění tohoto střediska na dobu delší než 24 hodin.
- Dodržovat ubytovací řád střediska.
- Dostavit se po předvolání k pohovoru s pracovníkem ministerstva vnitra ve stanovené lhůtě.

¹⁰ Zák.č.325/1999 Sb., o azylu a o změně zák.č. 283/1991 Sb., o Policii ČR, (o azylu), ve znění pozdějších předpisů

4.6 DŮVODY UDĚLENÍ AZYLU

Azyl bude udělen pokud:

- Bude v řízení zjištěno, že cizinec je pronásledován za uplatňování svých politických práv a svobod nebo má odůvodněný strach z pronásledování z důvodů rasy, náboženství, národnosti, příslušnosti k určité sociální skupině či pro zastávání určitých politických názorů ve státě, jehož je občanem, je-li žadatel bez občanství, pak ve státě jeho trvalého pobytu.
- Žadatel o udělení MO je manžel/ka azylanta, svobodné nezletilé dítě (tj. mladší 18-ti let) azylanta, a dále je-li žadatel o udělení MO rodičem azylanta mladšího 18-ti let.
- Cizinec je uprchlíkem podle mezinárodní smlouvy a podle rozhodnutí Úřadu Vysokého Komisaře OSN.¹¹

Ministerstvo také může udělit azyl z humanitárních důvodů.

5. NEVLÁDNÍ ORGANIZACE PRO POMOC UPRCHLÍKŮM

Pro představu uvedu tři nevládní neziskové organizace, které se podílejí na realizaci Státního integračního programu spolu s dalšími např. Sdružení občanů zabývajících se emigranty, Sdružení Česká katolická charita, Diakonie Českobratrské církve evangelické.

5.1 PORADNA PRO INTEGRACI (PPI)

Občanské sdružení, které bylo založeno v roce 1997. Je nevládní neziskovou organizací zabývajících se integrací osob, jimž byl v České republice

¹¹ WALTER, Daniel. *Azylová procedura* [online]. c2006 [cit. 2007-12-14].

< <http://www.icm.cz/uprchlici-azylova-procedura> >

přiznán status uprchlíka, a od roku 2002 také dlouhodobě usazených cizinců v České republice.

Jako smysl své činnosti vidí organizace v hájení lidských práv lidí s uděleným azylem i dalších cizinců v České republice a pomoci jim tak, aby se stali rovnocennými členy naší společnosti. Cílem organizace je vytvořit a realizovat funkční systém plné integrace azylantů a ostatních cizinců v České republice. Zaměřují se přitom na všechny aspekty integrace cizinců, a to jak na práci s konkrétními klienty, tak i na aktivity, které směřují k ovlivňování politiky a společenské atmosféry v oblasti uprchlictví a migrace.

Všechny služby, které svým klientům zdarma nabízí – sociální a právní poradenství – slouží k tomu, aby cizinci byli začleněni do komunity obcí. Jejich snahou je podporovat samostatnost klientů a přispívat k rozvoji jejich schopností a vědomostí při řešení nejrůznějších sociálních situací a při uplatňování občanských práv.

Těžiště práce PPI spočívá v práci v terénu po celé republice podle bydliště klientů. Každý sociální pracovník má vždy přidělen konkrétní region ČR, a tak se pracovníci PPI pohybují po celé republice. PPI rozvíjí svou činnost nejen ze svého sídla v Praze, ale od roku 1999 také z Komunitního multikulturního centra PPI v Ústí nad Labem a z pobočky PPI v Brně, tedy ze středisek regionů, kde se nachází větší počet cizinců.

Spolupracují v oblasti integrace azylantů a dlouhodobě usazených cizinců s Úřadem vysokého komisaře pro uprchlíky OSN (UNHCR), Odborem azylové a migrační politiky Ministerstva vnitra České republiky a odborem pro migraci a integraci cizinců Ministerstva práce a sociálních věcí ČR. PPI je dále členem Evropské rady pro uprchlíky a exulanty, v rámci které se aktivně účastní partnerských projektů.¹²

¹² *Kdo jsme* [online]. [cit. 2007-12-12]. <<http://www.p-p-i.cz/?c=1>>

5.2 CENTRUM PRO INTEGRACI CIZINCŮ (CIC)

Občanské sdružení bylo založeno v červnu roku 2003 Lucíí Ditrychovou, Barborou Machovou a Vladislavem Günterem, v té době již zkušenými pracovníky v neziskové sféře a v oblasti integrace cizinců zvláště.

K nim se posléze připojily též bývalé kolegyně Gozel Challyjeva a Zuzana Bednářová. V dubnu 2004 pak v této sestavě CIC zahájilo svou činnost jedním projektem pro Prahu a druhým pro celou ČR. Oba se týkaly poskytování poradenství azylantům a cizincům, zejména znevýhodněným zdravotním stavem a věkem. Na jejich základě CIC nejen zahájil činnost, ale postupně rozšířil své aktivity i na další skupiny cizinců, začal nabízet další druhy služeb a postupně se rozrostl i personálně. Současně se svou účastí na různých meziresortních komisích, výborech nebo pracovních skupinách snaží prosadit i něco ze svých ideových východisek.

V současné době působí na celém území Čech a v kraji Vysočina.

Poskytují nejen sociální poradenství, ale nabízí a rozvíjí i další aktivity - pracovní poradenství, dobrovolnickou službu, vývoj a realizaci tzv. nízkoprahových kursů češtiny.

CÍLE ORGANIZACE

1. Ovlivňovat celkové společenské a legislativní prostředí tak, aby bylo pro imigranty přístupnější, spravedlivější a více podporovalo jejich společenskou participaci a integraci.
2. Zlepšovat, rozšiřovat a inovovat námi poskytované služby.¹³

5.3 ORGANIZACE PRO POMOC UPRCHLÍKŮM

Cílem OPU je pomáhat uprchlíkům a ostatním cizincům na území České republiky, kteří jsou ve své vlasti pronásledováni z důvodu politického, etnického,

¹³ *Historie a současnost CIC* [online]. [cit. 2007-12-12]. <http://www.cicpraha.org/o_nas.php>

náboženského, rasového nebo kvůli své příslušnosti k určité sociální skupině, a také těm, kteří již v ČR požívají práva azylu a dočasné ochrany.

OPU je nevládní neziskovou organizací, která se od svého založení v roce 1991 zabývá právní, sociální a psychologickou pomocí uprchlíkům a ostatním cizincům na území ČR.

Vedle práce v sídle OPU v Praze, kde jsou každý pracovní den cizím státním příslušníkům k dispozici odborní pracovníci OPU, navštěvují pravidelně azylová zařízení a zařízení pro zajištění cizinců v ČR, ve kterých pomáhají žadatelům o udělení MO v řešení jejich právních a jiných problémů. Podílí se rovněž na organizování volného času žadatelů o azyl, kteří pobývají v azylových zařízeních. Od roku 2005 pomáhají i azylantům a cizincům v Brně.

Ve své práci věnují zvýšenou pozornost ohroženým skupinám mezi uprchlíky, tj. dětem, ženám ve zranitelném postavení, osobám nemocným a postiženým.

Vedle popsaných aktivit realizují také vzdělávací programy pro studenty českých vysokých škol, které si kladou za cíl výchovu budoucích odborníků v oblasti právní a sociální práce s uprchlíky a migranty. Další činností OPU v oblasti vzdělávání je organizování přednášek na středních školách v ČR.¹⁴

6. STÁTNÍ INTEGRAČNÍ PROGRAM

Státní integrační program je zaměřen na pomoc azylantům při začlenění do naší společnosti. Tuto pomoc spatřuje zejména v zajištění trvalého bydlení a výuky českého jazyka.

Bydlení

Mezi udělením azylu, absolvováním jazykového kurzu a získáním integračního bytu mají azylanti možnost využít ubytování v jednom z Integračních azylových středisek, což jsou zařízení. Ministerstva vnitra provozovaná Správa

¹⁴ *O nás* [online]. c2005 [cit. 2007-10-11].

<http://www.opu.cz/index.php?option=com_content&task=view&id=1&Itemid=2&lang=cs>

uprchlických zařízení. Tato střediska jsou v současné době čtyři, a to v Zastávce u Brna, Jaroměři - Josefově, Hošťce - Velešicích a Ústí nad Labem - Předlicích. V těchto střediscích mají klienti k dispozici samostatné bytové jednotky (1+0 až 2+1), ve kterých platí nájem, poplatky za služby a stravují se z vlastních prostředků.¹⁵

Po odchodu z IAS stát přispívá městu či obci, které poskytnou byt odpovídající kvality azylantovi, resp. rodině azylantů, státní dotaci dle počtu lidí v domácnosti odpovídající příspěvek na infrastrukturu obce. V dotacích vidí stát motivaci pro zastupitelstvo, aby byt azylantům poskytlo. Ne všechna města se však i přes velké dotace chtějí do programu zapojit, a tak mnoho azylantů čeká na integrační byt dlouho (i několik let) a často dostane byt v lokalitě, kde není práce, nebo v níž se cítí být izolováni. Existuje i druhá varianta: Azylant se může domluvit se soukromým majitelem bytu a stát pak azylantovi přispívá po nějakou dobu na nájem (může jít až o cca 50%), čímž je opět sociálně slabým azylantům umožněno zahájit normální život i přes jinak často nedostupné ceny nájmu.

Vzdělávání

V rámci SIP nabízí Ministerstvo školství, mládeže a tělovýchovy kurz českého jazyka. Kurz musí být azylantovi nabídnut do 30 dnů ode dne nabytí právní moci rozhodnutí o udělení azylu. Tyto kurzy poskytují v rozsahu 150 hodin, což je dostačující jen k osvojení základů českého jazyka. Tento nedostatek by měl být brzy odstraněn, protože už se plánuje tyto kurzy prodloužit až na 470 hodin.¹⁶

Zaměstnanost

Jako poslední se před několika málo lety do SIP dostala problematika nezaměstnanosti a pracovních příležitostí azylantů. Míra nezaměstnanosti mezi práceschopnými azylanty je totiž alarmující (až 60%). Azylantům by proto měla být úřady práce věnována zvláštní péče. V této oblasti je pomoc neziskových

¹⁵ *Integrace azylantů a přesídlenců* [online]. c2005 [cit. 2007-10-14].

<<http://www.mvcr.cz/azyl/integrace.html#sip>>

¹⁶ *Státní integrační program* [online]. [cit. 2008-01-23]. <<http://www.czechkid.cz/si1220.html>>

organizací zásadní – nejenže je často jedinou pomocí azylantům, v mnoha ohledech navíc oblast práce a nezaměstnanosti v rámci SIP zcela supljuje.¹⁷

7. ZÁSADY KONCEPCE INTEGRACE CIZINCŮ NA ÚZEMÍ ČR

Zásady koncepce integrace cizinců na území ČR jsou obecným výchozím dokumentem pro postupné budování cílené politiky vlády ČR v oblasti integrace cizinců a pro přípravu Koncepce integrace cizinců na území ČR.

V souvislosti s přípravou a zpracováním Zásad koncepce integrace cizinců na území ČR bylo nejprve třeba aktivizovat všechny příslušné orgány a instituce, které by se měly podporou integrace cizinců zabývat a navázat mezinárodní spolupráci v dané oblasti. Ministerstvo vnitra v této souvislosti zorganizovalo několik akcí k naplnění tohoto cíle:¹⁸

Národní kulatý stůl na téma vztahy mezi komunitami a integrace cizinců

- únor 1998 v Praze
- Cíl: zajistit a postupně sjednotit potřebný standard ve vztazích mezi komunitami ve všech jejích členských státech a přivést ke společnému diskusnímu stolu všechny ty, kteří se na řešení situace v oblasti integrace cizinců a vztahů mezi komunitami v dané zemi podílejí.
- Zástupci státních orgánů, orgánů územní samosprávy, nevládních organizací a akademické obce v ČR, zahraniční hosté z Rady Evropy, Evropské kulturní nadace a UNHCR (zúčastnilo se více jak čtyřicet účastníků).
- Akci připravil Odbor azylové a migrační politiky (oddělení integrace cizinců) ve spolupráci s Ředitelstvím služby cizinecké

¹⁷ *Státní integrační program* [online]. [cit. 2008-01-23]. <<http://www.czechkid.cz/si1220.html>>

¹⁸ *Integrace cizinců* [online]. c2005 [cit. 2007-10-13].
<<http://www.mvcr.cz/azyll/integrace2.html#koncepce>>

a pohraniční policie a v součinnosti s Výborem pro migraci (CDMG) a Skupinou pro migrační politiku (MPG).

Kulaté stoly na téma vztahy mezi komunitami a integrace cizinců ve vybraných okresech

- říjen 1998 v Praze
- Cíl: zjistit a upřesnit situaci v oblasti vztahů mezi komunitami a integrací cizinců a zahájit potřebnou diskusi také na této úrovni.
- Mezi nejčastěji diskutovaná témata patřila zejména problematika trvale a dlouhodobě usdlých cizinců, vzdělávání, kvalifikace, zaměstnávání a podnikání cizinců, spolupráce vládních a nevládních organizací v oblasti integrace cizinců a postoj veřejnosti k cizincům.

Seminar on Strategies of Implementing Integration Policies

- květen 1999 v Praze
- Cíl: zprostředkovat výměnu zkušeností s přípravou a realizací integračních projektů ve vztahu k cizincům ve vybraných západoevropských a východoevropských zemích.
- V průběhu jednání byly rovněž diskutovány podmínky vzniku a rozvoje multikulturních společností v Evropě, standardy a strategie v oblasti integrace cizinců a rozvoje vztahů mezi komunitami v Evropě.

7.1 ZÁSADY KONCEPCE INTEGRACE CIZINCŮ NA ÚZEMÍ ČR

Zásady koncepce integrace cizinců na území ČR byly přijaty usnesením vlády ČR ze dne **7. července 1999 č. 689**. Vycházejí z mezinárodních závazků ČR, mezinárodně uznávaných principů, standardů, zkušeností a doporučení odborných orgánů Rady Evropy a Evropské unie.

Cílem je vytvoření legislativních podmínek a zajištění ochrany a přístupu legálně a dlouhodobě usazených cizinců k základním lidským

právům a svobodám, včetně politických, hospodářských, sociálních a kulturních práv s ohledem na délku a účel jejich pobytu na území ČR a k podpoře principů rovného přístupu a rovné příležitosti imigrantů ve všech oblastech života společnosti.¹⁹

7.2 KONCEPCE INTEGRACE CIZINCŮ NA ÚZEMÍ ČR

Koncepce integrace cizinců na území ČR byla přijata usnesením vlády ČR ze dne **11. prosince 2000 č. 1266.**

Vychází ze Zásad koncepce integrace cizinců na území ČR, vnitrostátní právní úpravy postavení cizinců v jednotlivých oblastech integrace cizinců a z mezinárodních dokumentů v dané oblasti.

Přibližuje opatření na podporu integrace cizinců, určuje cílovou skupinu k níž tato opatření směřují, formuluje možnosti, požadavky a úkoly cíleného působení příslušných ministerstev a dalších příslušných orgánů i institucí v oblasti podpory integrace cizinců na území ČR.²⁰

Ministerstvo vnitra informuje každoročně vládu ČR o vývoji a realizaci této koncepce a navrhuje opatření a rozdělení finančních prostředků na realizaci projektů na podporu integrace cizinců.

7.3 CÍLE KONCEPCE INTEGRACE CIZINCŮ NA ÚZEMÍ ČR

Mezi hlavní cíle Koncepce integrace cizinců na území ČR patří zejména:

- Přiblížit postavení legálně a dlouhodobě usazených cizinců právnímu postavení občanů ČR, důsledná a systematická ochrana přístupu cizinců k základním lidským právům a svobodám (včetně

¹⁹ *Integrace cizinců* [online]. c2005 [cit. 2007-10-13].
<<http://www.mvcr.cz/azyl/integrace2.html#koncepce>>

²⁰ *Integrace cizinců* [online]. c2005 [cit. 2007-10-13].
<<http://www.mvcr.cz/azyl/integrace2.html#koncepce>>

politických, hospodářských, sociálních a kulturních práv na území ČR).

- Uplatňovat princip rovného přístupu a rovné příležitosti pro cizince (zejména ve vztahu k jejich právnímu postavení a ochraně, zaměstnávání a podnikání, bydlení, kultuře, náboženství a jazyku, vzdělávání, zdravotní péči a účasti na veřejném a politickém životě v ČR, včetně veřejné ochrany cizinců před diskriminací).
- Usměrnit průběh procesu integrace dlouhodobě a legálně usazených cizinců vytvořením podmínek pro integraci, ovlivněním vztahu občanů a cizinců a zajištěním cílené intervence státu v této oblasti.
- Vytvořit základní organizační, koordinační, administrativní a ekonomické podmínky pro dlouhodobou realizaci Zásad koncepce integrace cizinců na území ČR zainteresovanými orgány a institucemi a pro rozvoj jejich vzájemné spolupráce ve všech oblastech a souvislostech, v praktické i výzkumné rovině.
- Podpořit boj proti nelegální migraci a ostatním nelegálním aktivitám a snižovat bezpečnostní rizika spojená s imigrací a integrací, resp. s jejich důsledky.

7.4 CÍLOVÁ SKUPINA KONCEPCE INTEGRACE CIZINCŮ NA ÚZEMÍ ČR

Za cílovou skupinu jsou považováni **dlouhodobě legálně usazení cizinci**, kteří žijí na území ČR nejméně po dobu jednoho roku, a **občané ČR**, jelikož vstupují do každodenního a přímého kontaktu s cizinci.

7.5 ORGANIZAČNÍ ZAJIŠTĚNÍ KONCEPCE

V rámci Koncepce integrace cizinců na území ČR je velký význam přikládán organizačnímu uspořádání činnosti a koordinaci jednotlivých orgánů a institucí při realizaci potřebných opatření v praxi.

Role vlády ČR

Vláda ČR schvaluje nejvýznamnější opatření k realizaci Zásad koncepce integrace cizinců na území ČR a Koncepce integrace cizinců na území ČR na podporu integrace cizinců v daném roce, která jsou přijímána formou usnesení vlády ČR. Usnesením vlády je řešeno i rozdělení finančních prostředků na realizaci projektů a studií na podporu integrace cizinců.

Úkoly ministerstev

Do realizace Koncepce integrace cizinců na území ČR jsou zapojena zejména ministerstva vnitra; práce a sociálních věcí; školství, mládeže a tělovýchovy; průmyslu a obchodu; kultury; pro místní rozvoj a zdravotnictví.

7.6 PROJEKTY NA PODPORU INTEGRACE CIZINCŮ

Zajištění projektů na podporu integrace cizinců představuje jeden z klíčových a účinných nástrojů při uplatňování Koncepce integrace cizinců na území ČR v praxi.²¹

Zaměření projektů

- příprava a zpracování odborných studií cizineckých komunit týkajících se jejich postavení a integrace ve společnosti, včetně jejich soužití s majoritou
- realizace regionálních a tematických kulatých stolů v rámci této koncepce a podpory rozvoje vztahů mezi komunitami
- zvýšení informovanosti cizinců a občanů v oblasti integrace cizinců, včetně budování informačních systémů
- poskytování sociálního a právního poradenství pro cizince
- vzdělávání, zvyšování jazykové a kvalifikační vybavenosti cizinců
- podpora možnosti uplatnění cizinců na trhu práce

²¹ *Integrace cizinců* [online]. c2005 [cit. 2007-10-13].

<<http://www.mvcr.cz/azyl/integrace2.html#koncepce>>

- podpora kulturního a náboženského života cizinců
- další vzdělávání občanů a úředníků v oblasti integrace cizinců
- rozvoj vztahů cizinců a jejich komunit s občany
- vznik a činnost nestátních neziskových organizací a sdružení imigrantů
- budování a zajištění činnosti komunitních a multikulturních center
- prevence intolerance, rasismu a diskriminace cizinců a mediální projekty a aktivity

8. POBYTOVÉ STŘEDISKO KOSTELEC NAD ORLICÍ

8.1 POLOHA

Pobytové středisko se nachází ve městě Kostelec nad Orlicí (Pobytové středisko Kostelec nad Orlicí, Rudé armády 1000, 517 41 Kostelec nad Orlicí, Česká republika) v Královéhradeckém kraji. Město má okolo 6 170 obyvatel a je vzdáleno asi 30 km od Hradce Králové.

Kostelec nad Orlicí patří ke kulturním a průmyslovým centrům regionu. Údolí řeky Orlice, ve kterém se město nachází, bylo v roce 1996 vyhlášeno chráněnou krajinnou oblastí. Kostelec nad Orlicí patří k nejmalebnějším městečkům v podhůří Orlických hor.

Nejstarší písemný záznam vztahující se k historii města je uveden ve Zbraslavské kronice. Píše se zde, že pan Jan z Vartenberka, muž statečný a bojovník znamenitý, byl dne 5. ledna 1316 raněn kamenem z praku a toho dne zemřel při dobývání pevnosti kostelní blízko Hradce, která se nazývá Kostel. Samotné město je však staršího původu. V době, kdy se v Čechách začalo šířit křesťanství, konaly se pobožnosti na místech, jež se dala snadno hájit proti nepříteli. Tak byl postaven i na návrší, na němž se rozkládá město, opevněný kamenný chrám zvaný pevnost chrámová - latinsky munitio ecclesiae, čili castellum. Osada, jež pak vznikla kolem tohoto ohrazeného místa, byla

pojmenována Kostelec. Pro odlišení od ostatních Kostelců, jichž je podle posledních údajů v Čechách celkem 22, uváděl se v písemných záznamech ze 14. a 15. století název Kostelec u Potštejna nebo Kostelec u Hradce (přívlastek nad Orlicí se poprvé uvádí až v roce 1568). Kostelec, zvaný již od roku 1341 městečkem, patřil až do 17. století k panství potštejnskému. Na tomto panství se vystřídala řada majitelů, mj. je v roce 1454 koupil Jiří Poděbradský, od kterého jaké pochází znak města "v červeném poli korunovaný přímo stojící dvouocasý lev s vyplazeným jazykem a dvěma zlatými šípy v přední tlapě."²²

Vznik pobytového střediska

Areál vznikl v období 1. republiky jako vojenská základna. V období okupace objekt převzala německá armáda. Po válce zde působily útvary Československé a posléze České armády.

srpen 1997 – uzavření vojenských kasáren

1. leden 2001 – otevření pobytové střediska pro žadatele o udělení MO

8.2 CHARAKTERISTIKA POBYTOVÉHO STŘEDISKA

Azylové zařízení Kostelec nad Orlicí je pobytovým střediskem, do něhož přicházejí klienti z přijímacího střediska a čekají zde na rozhodnutí správního orgánu. Žadatelé o udělení MO jsou osvobozeni od všech nákladů nebo poplatků spojených s průběhem azylové procedury. Mají právo na bezplatné poskytnutí lékařské péče, ubytování, stravy, sociálních a jiných služeb spojených s pobytem v zařízení.

Mimo jiné dostávají pravidelně kapesné, využívají nabízených služeb nevládních organizací a jsou v kontaktu s Úřadem vysokého komisaře OSN pro uprchlíky (UNHCR) v Praze.

Celková kapacita střediska je 275 osob. V areálu se nachází komplex sedmi budov. Největší budova má tři podlaží a slouží jako ubytovna. Nabízí celkem 80 pokojů, dále společenskou místnost s televizí, místnost vyhrazenou pro

²² *Historie města Kostelce nad Orlicí* [online]. c2008 [cit. 2007-11-16].

<<http://www.kostelecno.cz/mesto/historie>>

stolní tenis, prádelnu, šicí a řezbářskou dílnu a šatník Charity. Druhá budova je vyhrazena především administrativě, tj. zaměstnancům Správy uprchlických zařízení MV ČR, Odboru azylové a migrační politiky MV ČR a Cizinecké policii. V této budově je také 10 pokojů (tzv. chráněná zóna), kde je možné ubytovat 50 osob. Třetí budova je koncipována jako centrum volného času. Klienti zde mají k dispozici dětské centrum, výtvarnou dílnu, malou tělocvičnu a knihovnu, která současně slouží jako čajovna.

Areál bývalých kasáren je situován na okraji města. Část objektů byla převedena do majetku ministerstva vnitra a část slouží potřebám města Kostelec nad Orlicí.

Údržba areálu je prováděna systematicky a nepřetržitě, přičemž na podzim roku 2000 byly rekonstruovány ubytovny, zdravotní zařízení, kuchyň a vrátnice. Koncem roku 2001 se renovoval objekt bývalé konírny, kde vzniklo centrum pro volnočasové aktivity.

ID karta

Žadatel je povinen, pokud se nachází v areálu pobytového střediska, mít u sebe identifikační kartu, kterou obdržel v přijímacím středisku, či která mu byla vydána v pobytovém středisku.

Při jakémkoli odchodu z areálu pobytového střediska musí žadatel odevzdat ID kartu pracovníkům bezpečnostní agentury u vstupu do areálu pobytového střediska a při návratu si ji musí na stejném místě vyzvednout. ID karta prokazuje totožnost žadatele a žadatel ji potřebuje při uplatnění nároku na poskytování služby v pobytovém středisku.

Žadatelům o udělení MO jsou poskytovány ubytovací, zdravotnické, sociální a další služby. Jejich poskytování je režimově uspořádáno dle zón, v nichž jsou klienti ubytováni.

V pobytovém středisku je nepřetržitě zajištěna vnější i vnitřní ostraha objektu. Úkolem ostrahy je chránit bezpečí žadatelů o udělení MO, jejich majetek a vybavení střediska.

Z hlediska ubytování žadatelů je pobytové středisko rozděleno na místnosti pro ubytování a společné prostory. Žadateli je přidělena místnost pro ubytování. Tuto místnost nesmí žadatel svévolně měnit. Žadatelé o udělení MO jsou ubytováni v největší budově v jednom z 80 pokojů. Kapacitu pokojů je možné variabilně upravovat dle potřeb. Počet ubytovaných v jedné místnosti se pohybuje od dvou do šesti osob. Na pokoji je k dispozici lůžko s příkrývkou, polštářem a povlečením, noční stolek, skříň, stůl se židlemi. Středisko respektuje rodinné vazby a příslušnost k národnostní nebo náboženské komunitě. Na každém poschodí mohou ubytované osoby využít společnou kuchyňku, toalety a sprchy. V suterénu je pro klienty k dispozici šicí a řezbářská dílna.²³

Chráněná zóna (bydlení)

Chráněnou zónou se myslí prostory v pobytovém středisku, které jsou vyčleněné pro ubytování žadatelů vyžadujících zvláštní přístup. Ubytovaní v chráněné zóně je vyznačeno na ID kartě žadatele barevným pruhem. Ostatním žadatelům je vstup do této zóny zakázán.

Stravování

Dříve se klienti ve středisku stravovali ve společné jídelně - třikrát denně dostávali teplé jídlo, děti do 15 let dostávaly navíc u snídaně a oběda svačiny. Klienti si mohli vybrat ze tří druhů jídel, vegetariánského, s vyloučením vepřového masa a bez omezení druhů masa. Těhotné ženy, kojící matky a klienti s předepsanými dietami dostávali speciálně připravené jídlo. Od začátku minulého roku je toto společné stravování zrušeno a klienti dostávají finanční příspěvek, za které si nakupují a vaří sami v kuchyňkách na svém patře.

Kuchyňky jsou vybaveny základními spotřebiči a žadatelům je dlouhodobě zapůjčeno základní vybavení pro přípravu a konzumaci stravy.

²³ Provozní řád pobytového střediska Ministerstva vnitra

Zdravotní péče

Náklady na zdravotní péči klientů byly dříve hrazeny státem prostřednictvím Správy uprchlických zařízení MV ČR, zatímco dnes se žadatelé pojišťují u Všeobecné zdravotní pojišťovny a Správa jim toto pojištění platí. Veškeré údaje týkající se zdravotního stavu klientů jsou důvěrné. Zdravotní péče je ve středisku zajišťována jednou praktickou lékařkou a zdravotní sestrou, která do pobytového střediska dojíždí každý týden. Odborná vyšetření a léčba jsou smluvně zajištěny v regionálních nemocnicích. Pokud mají klienti zdravotní problémy mimo ordinální hodiny lékaře, přivolá rychlou lékařskou pomoc stálá služba.

Sociální služby

Sociální služby jsou žadatelům poskytovány odborně vzdělaným personálem. Sociální pracovníci pomáhají klientům v procesu adaptace na nové životní podmínky. Jejich činnost na prvním místě směřuje k úplnému, otevřenému a průběžnému informování klientů, s cílem umožnit jim základní orientaci v prostředí střediska. Ohroženým skupinám žadatelů poskytují sociální pracovníci specializovanou péči. Každá z těchto skupin vyžaduje specifický přístup s ohledem na konkrétní rizika a jejich intenzitu. V případě potřeby je klientům zprostředkováváno psychologické poradenství, které je zajišťováno smluvním psychologem Správy uprchlických zařízení MV ČR a psychologem nevládní organizace.

Děti, které splňují věkovou hranici pro povinnou školní docházku, navštěvují nejprve vyrovnávací třídu a poté jsou podle výsledků přezazovány do jednotlivých tříd základní školy. Sociální pracovníci dohlížejí na povinnou docházku dětí do základní školy v obci, pomáhají dětem s domácími úkoly, zúčastňují se třídních schůzek a jsou v kontaktu s jednotlivými vyučujícími. Potřebné školní pomůcky dostávají děti prostřednictvím dětského centra.

Volnočasové aktivity

Významnou úlohu v procesu adaptace hraje vyplnění volného času. V centru volného času může žadatel o udělení MO využít malou tělocvičnu a různé cvičební pomůcky. Vedle tělocvičny se nachází výtvarný ateliér, ve kterém se klienti učí nebo zdokonalují v různých malířských a výtvarných technikách (kreslení, modelování z hlíny, linoryt, aj.). Ve spolupráci s nevládními organizacemi zaměstnanci pro žadatele o udělení MO pravidelně organizují pobytové výtvarné kurzy mimo středisko.

Další místnost centra volného času slouží jako knihovna. Pro děti předškolního věku je zde k dispozici dětské centrum s hernou a hračkami. Dětské centrum úzce spolupracuje se základní školou a dalšími organizacemi města zaměřenými na aktivity dětí a mládeže.

Aktivní využívání volného času patří k důležité součásti života v azylovém zařízení a svým způsobem se podílí na zajištění bezkonfliktního soužití žadatelů o udělení MO jak ve středisku, tak i ve vztahu k místním obyvatelům.

Dětské centrum

V dětském centru jsem trávila většinu času, proto ho rozvedu mnohem více. Hraje důležitou úlohu v procesu začlenění dětí žadatelů o udělení MO do společnosti českých dětí.

Dětské centrum je pro děti otevřeno od pondělí do pátku od 8:30 do 11 hodin a dále v odpoledních hodinách od 13 hod. do 15:30 hod. Dopolední otevírací doba je určená pro děti ve věku 4 – 6 let a odpolední otevírací doba pro děti ve věku od 6 do 17 let. V dopoledních hodinách mohou chodit i děti starší 6 let nebo děti mladší 4 let v doprovodu zákonného zástupce.

Dětské centrum je zřizováno za účelem organizování volnočasových aktivit a trávení volného času, přípravy na školní docházku a organizování činností obdobných v předškolním zařízení.

Každé dítě tu má zaveden záznamový list, který obsahuje informace o vývoji dítěte a jeho pokrocích, např. zvládnutí školní docházky.

Činnost dětského centra

U dětí ve věku méně než 4 roky se vychovatelé zaměřují především na rozvoj:

- komunikačních dovedností, navazování a rozvíjení sociálních vztahů
- motorických dovedností
- smyslového poznávání a rozumových schopností
- českého jazyka

U dětí předškolního věku (4-6 let) se vychovatelé zaměřují na rozvoj:

- motorických dovedností
- osvojení základů osobní hygieny a stravovacích návyků
- komunikačních dovedností, navazování a rozvíjení sociálních vztahů
- smyslového poznávání a rozumových schopností
- českého jazyka.

U dětí školního věku (6-17 let) se vychovatelé zaměřují především na:

- činnosti podporujících aktivní odpočinek
- pomoc při plnění školních povinností
- výuka českého jazyka
- zapojení dětí do přípravy a organizace programu dětského centra
- rozvoj komunikačních dovedností
- zapojení do pomoci mladším dětem s přípravou do školy
- navazování a rozvíjení sociálních vztahů.

Dětské centrum je vybaveno s ohledem na věkovou strukturu klientů.

K základnímu vybavení tedy zejména patří dětský koberec, hračky, stolní hry, dětské hudební nástroje, televize a DVD.

Nejdůležitější činnost dětského centra je podle mého názoru v oblasti jazyka a řeči. Děti se učí mnohonásobně rychleji a snadněji než jejich rodiče. To

jim umožňuje se v kolektivu českých dětí adaptovat mnohem rychleji.²⁴

Výuka českého jazyka

Ve středisku probíhá výuka českého jazyka pravidelně každý týden. Podle lektorky, zaměstnankyně pobytového střediska, je to těžké, jelikož žadatelé nechodí na hodiny pravidelně a sami se ve svém volném čase neučí. Výuka českého jazyka pro žadatele není povinná, povinná je až pro azylanty. Ale najdou se i výjimky, které se chtějí naučit mluvit česky.

Každá hodina je zaměřena na nějakou praktickou událost, se kterou se mohou žadatele v každodenním životě setkat, jako je návštěva u lékaře, jízda autobusem, sepsání životopisu,... Na gramatiku se klade menší důraz.

Oddělení stále služby (Non-stop)

Jak už z názvu vyplývá toto oddělení má 24-ti hodinový provoz. Má na starost vedení statistik a osobní dokumentaci, sledování příchodů, odchodů a evidence, zařizování všech standardů – první pomoc, půjčování různých předmětů (žehličky, hry,...), zajišťuje příjezdy rychlé záchranné pomoci, převozy pacientů, propustky (dlouhodobé opuštění), dále tisknou identifikační doklady, vydávají léky a zdravotní materiál (obrazy, desinfekce, teploměry,...).

Každodenně zasílají po 24. hodině hlášení na Správu uprchlických zařízení, které obsahuje seznam událostí (příchody, odchody, transfery,...) a aktuální seznam žadatelů ve středisku.

Ekonomické aspekty

Náklady na jednoho klienta v azylovém zařízení v roce 2002:

58 Kč (1,93 EUR) denně na stravu pro jednu osobu (v naturáliích)

12 Kč (0,4 EUR) denně na kapesné pro dospělé osobu

6 Kč (0,2 EUR) denně na kapesné pro dítě mladší 15 let

70 Kč (2,33 EUR) měsíčně na hygienické potřeby (v naturáliích)

28 Kč (0,97 EUR) denně na standardní lékařskou péči

²⁴ Provozní řád dětského centra pobytového střediska

(Kurz koruny k EURO je kalkulován k 10.7.2002)

Aktuální výše příspěvku mi nemohla být sdělena, ale k dnešnímu dni se výše příspěvku na vaření odvíjí od zákona o existenčním a životním minimu. Na klienta připadá zhruba 100 Kč na den. Přesný výpočet příspěvku je dán interním předpisem SUZ.

Financování pobytového střediska

1. Ministerstvo vnitra ČR

PoS je rozpočtovou organizací, čili zdrojem financí je zejména rozpočet ministerstva vnitra.

2. Evropský uprchlický fond

Velkou část peněz středisko čerpá také z Evropského uprchlického fondu.

V současnosti (tedy roku 2008) čerpá finance z fondu např. na:

- volnočasové aktivity pro žadatele,
- odměnu tlumočnicků,
- supervize zaměstnanců,
- psychosociální péči o klienty,
- repatriaci a
- integraci azylantů a částečné zapojení do společnosti žadatelů o MO prostřednictvím pořádáním akcí pro veřejnost.

3. Sponzorský dar

Sponzorským darem je možné získat určité dary do různých soutěží pro děti klientů, akce pro veřejnost nebo pro účely prezentace střediska.

4. Výše příspěvku klienta

Výše příspěvku klienta a zda-li nějaký je, stanovuje zákon o azylu – cituji § 42, odstavec (3) zákona o azylu č. 325/1999 Sb., ve znění pozdějších předpisů:

„Žadatel o udělení azylu hlášený k pobytu v azylovém zařízení se podílí na úhradě nákladů na stravu a ubytování. K úhradě nákladů za ubytování a stravu mohou být použity pouze finanční prostředky žadatele o udělení MO, které převyšují částku životního minima žadatele a společně s ním posuzovaných osob; společně posuzovanými osobami se pro účely tohoto zákona rozumí osoby uvedené v § 4 odst. 1 písm. a) až c) zákona o životním a existenčním minimu za podmínek uvedených v § 4 odst. 2 a 3 zákona o životním a existenčním minimu.“

Ve skutečnosti je tato povinnost žadatele hradit si jisté služby vázána na jeho čestné prohlášení, že si vydělává určitý finanční obnos a přiznání výše měsíčního příjmu. Většina klientů své reálné příjmy nebo peníze, se kterými přišli do ČR, nepřiznává.

8.3 ROZDĚLENÍ ŽADATELŮ O UDĚLENÍ MO Z HLEDISKA SOCIOKULTURNÍHO

Pobytové středisko v Kostelci nad Orlicí má kapacitu pro 275 žadatelů o azyl, z toho 50 míst je v „chráněném bydlení.“

Ke konci února 2008 bylo v Pobytovém středisku evidováno okolo 550 žadatelů o udělení MO, z toho je ale fyzicky přítomných jen asi 250. Nejpočetnější skupinou žadatelů o azyl jsou Kazachstánci, pak Ukrajinci, Rusové, Turci, Mongolové, Nigerijci, Kyrgyzstánci, Kubánci, Bělorusové, Gruzínci, Iráčané, Afghánci, Alžířané, Angolci, Arméni, Ázerbajdžané, Bangladéšané, Číňané, Eritrejci, Gambiané, Indové, z Konžské demokratické republiky, Moldavané, Nepálané, Pakistánci, Rumuni, Srbové, Súdánci, Uzbekistánci ad.

Počet žadatelů se denně mění, ale v průměru to bývá vždy nad 200 fyzicky přítomných.

8.4 PODPORA INTEGRACE ŽADATELŮ O UDĚLENÍ MO

Při zpracování této kapitoly nevycházím z právních norem nebo vnitřních předpisů, ale čistě z vlastního pozorování. Podporu integrace z pohledu pobytového střediska spatřuji v (samozřejmě za finanční podpory):

- Pracovníci pobytového střediska dávají dobrovolně hodiny češtiny.
- Pořádají výlety – představení baletu Národního divadla Labutí jezero, Jičín – město pohádek (prohlídka starých řemesel, divadelní vystoupení), Babiččino údolí a Ratibořický zámek, Třebechovické muzeum Betlémů, Zámek Sychrov, Český ráj, výlet do Liberce (návštěva botanické a zoologické zahrady), prohlídka Prahy – toto je jen malý výčet míst v České republice, které žadatelé o mezinárodní ochranu navštívili a veškeré finance hradí Evropský uchrlický fond.
- Den otevřených dveří – jednou ročně – tvořivé akce pro děti i dospělé, dětské divadlo, ochutnávky národních jídel, společenské akce v Kulturním domě v Kostelci nad Orlicí. Sama jsem byla účastníkem akce nazvané „Pod africkým sluncem“, která se konala v místním Kulturním domě. Jak už název napovídá, jednalo se o představení africké kultury. Reprezentanti byli oblečeni do národních krojů, podávalo se jejich tradiční jídlo a mohli jsme slyšet ukázkou sborového hraní na tamtamy.
- Návštěvy základních a mateřských škol.
- Pořádají se festivaly
 - Refufest – jednou ročně v Praze – uprchlický festival – taneční vystoupení, prezentace jiných kultur
 - Newroz - také jednou ročně v Praze – kurdská slavnost – jídlo, tradiční jídlo, hudba, tanec, přednášky.
- Akce v Kostelci nad Orlicí – v prosinci na Vánočních trzích mělo pobytové středisko svůj vlastní stánek, kde se zadarmo rozdával čaj s cukrovím, které upekly klientky pobytového

střediska podle vlastních národních receptů a zájemců o ochutnávku bylo mnoho.

9. INTEGRAČNÍ AZYLOVÁ STŘEDISKA

Smyslem integračních azylových středisek (IAS) je poskytnout dočasné ubytování osobám, kterým byl v České republice udělen azyl, po dobu navštěvování kurzu českého jazyka v rámci SIP. Dále nabízí pomoc při hledání samostatného bydlení a zaměstnání. Na trhu práce a v sociální i zdravotní oblasti mají azylanti stejná práva a povinnosti jako čeští občané.

Azylanti si ubytování v IAS hradí sami a toto ubytování je jim poskytnuto po dobu maximálně 18 měsíců. Po uplynutí této doby se musí vystěhovat.

SUZ MV v současnosti provozuje pět středisek - IAS Předlice (Ústecký kraj), IAS Jaroměř (Královéhradecký kraj), IAS Zastávka (Jihomoravský kraj), IAS Stráž pod Ralskem (Liberecký kraj) a IAS Havířov (Moravskoslezský kraj). Celková kapacita všech IAS je 63 ubytovacích jednotek.

Částečně již v roce 2006 a po celý rok 2007 byly uvedené integrační aktivity SUZ MV spolufinancovány z Evropského uprchlického fondu.²⁵

10. ŠETŘENÍ

Česká republika se po roce 1989 stala zemí vyhledávanou lidmi, kteří z nejrůznějších důvodů utíkají ze svých domovů. Někteří se tu jen zastaví na cestě dál, jiní by zde rádi zůstali.

²⁵ *Integrace azylantů a přesídlenců* [online]. c2005 [cit. 2007-10-14].

<<http://www.mvcr.cz/azyl/integrace.html#sip>>

Na základě mezinárodních konvencí je Česká republika povinna zabezpečit žadatelům o udělení MO ubytování a další služby, a to v době od podání žádosti až do jejího vyřízení.

To mě vedlo k vytvoření dotazníku, kterým bych zjistila, jaké povědomí mají žadatelé o udělení mezinárodní ochrany o České republice a Češích samotných. Nejde o rozsáhlé šetření, a proto má tento výzkum spíše informativní charakter. Spolehlivějších výsledků bychom dosáhli, kdybychom provedli šetření i v ostatních azylových zařízeních.

10.1 POPIS MÍSTA ŠETŘENÍ

Pobytové středisko se nachází ve městě Kostelec nad Orlicí (Pobytové středisko Kostelec nad Orlicí, Rudé armády 1000, 517 41 Kostelec nad Orlicí, Česká republika) v Královéhradeckém kraji.

Kostelec nad Orlicí patří ke kulturním a průmyslovým centrům regionu. Nejstarší písemný záznam vztahující se k historii města je uveden ve Zbraslavské kronice. V současné době má okolo 6 140 obyvatel.

10.2 PŘÍPRAVNÁ FÁZE

Cílem návštěv v pobytovém středisku je uskutečnit dotazníkové šetření se samotnými žadatelí o udělení MO. Stanovila jsem si několik hypotéz, které jsem na základě dotazníkového šetření ověřovala.

H1: Žadatelům o udělení mezinárodní ochrany se v České republice nelíbí.

H2: Češi jsou podle žadatelů špatní a zlí.

H3: Česká republika není první zemí, kde žádali o udělení mezinárodní ochrany.

H4: Většina žadatelů o udělení mezinárodní ochrany by se ráda vrátila v budoucnu do své rodné země.

10.3 METODOLOGIE TERÉNNÍHO VÝZKUMU

Existují dva typy terénního výzkumu – kvalitativní a kvantitativní. Já jsem si zvolila kvantitativní metodu výzkumu, jelikož úkolem kvantitativního výzkumu je potvrdit či vyvrátit hypotézu. Jako hlavní metodiku jsem si zvolila dotazníkové šetření se žadateli o udělení MO. Zvolila jsem si ho pro jeho snadnější vyhodnocení, srozumitelnost a rychlou návratnost. Z 25 rozdaných dotazníků, které jsem rozdala v pobytovém středisku, se mi vrátilo 11 dotazníků, což je 44 % návratnost. V dotazníku jsem nerozlišovala národnost, ani pohlaví, ani věk. Dotazník je přidán do přílohy bakalářské práce. Je zpracován velmi jednoduše, aby dotazovaným žadatelům nečinilo velké potíže odpovědět.

10.4 VYHODNOCENÍ ŠETŘENÍ

1. otázka: Proč jste se vydali zrovna do Čech?

Tabulka č. 1

ČR si přímo nevybrali, byla to jen možnost	5	45,4 %
bylo jim řečeno, že tady dostanou politický azyl	2	18,2 %
nevím	3	27,3 %
kvůli práci a studiu dětí	1	9,1 %

Většina žadatelů měla už v ČR nějaké známé, za kterými šli a kteří jim tu v prvních dnech pomáhali. V některých případech jim v jiné zemi, jako například v Německu nebo Rakousku, řekli, ať si jdou nejprve zažádat do České republiky, že tam pro ně bude snazší azyl získat.

2. otázka: Žije se vám tu dobře, líbí se vám zde?

Tabulka č. 2

líbí, je to tu prima, jde to	10	90,9 %
nelíbí, je tu moc zima	1	9,1 %

Česká republika je podle většiny pěkná země, všichni mají rádi Prahu, kde by také nejraději bydleli. Asi 75 % obyvatel PoS jsou muslimové, nejedí vepřové maso, jsou zvyklí na skopové, které zde bohužel nikde neseženou v obchodech. To může

vést i k negativnímu postoji k ČR. Musejí se vypořádat se spoustou takových překážek. Někteří jako jsou například Somálci, Kubánci nebo lidé z Konga si těžko zvykali na místní zimu.

3. otázka: Jací jsou Češi?

Tabulka č. 3

dělají všechno moc rychle	1	9,1 %
hodní, dobří, milý	9	81,8 %
dobří i špatní	1	9,1 %

Většina obyvatel z PoS nemá žádnou zápornou zkušenost s Čechy, takže je hodnotí vesměs kladně. Někteří si ale všimli problému s romskými obyvateli a trochu se obávají, aby zde nebyl i na ně takový pohled. Setkala jsem se i s „uprchlíky“, kteří v ČR už získali MO a žijí zde jako běžní občané a ti hodnotí české lidi pozitivně. Nikdo z nich neřekl, že by měl nějakou špatnou zkušenost nebo problémy s někým vyjít.

4. otázka: Chtěli byste v České republice už zůstat?

Tabulka č. 4

ano, máme tu vše, co jsme chtěli	10	90,9 %
ne	1	9,1 %

Všichni by chtěli zůstat v jakékoli zemi, kde vládne mír a čeká je v ní lepší život než ve své rodné zemi. Většina z nich totiž opustila své domovy kvůli válce, a proto je jim víceméně jedno, jestli získají MO v České republice, na Slovensku, v Polsku nebo Německu. Hlavně, že budou žít a vychovávat své děti v míru.

5. otázka: Myslíte si, že se někdy vrátíte domů?

Tabulka č. 5

ne	9	81,8 %
nevím	1	9,1 %
ano	1	9,1 %

Pokud tito lidé získají v některé zemi MO, už se nesmí nikdy vrátit do své rodné země. Beze sporu by se určitě všichni rádi podívali zpátky domů, potkali se

se svojí rodinou a přáteli, ale jednou si zvolili tuto cestu a musí po ní jít přímo dál a neohlížet se zpátky. Myslím, že všichni ve skrytu duše tajně doufají, že se stane zázrak a oni se vrátí tam odkud pocházejí, i když většina odpověděla, že by se tam už nikdy nevrátila.

6. otázka: Jste spokojeni se svým životem v pobytovém středisku? Co byste zde chtěli změnit?

Tabulka č. 6

spokojeni	8	72,7 %
nespokojeni	3	27,3 %

V PoS žijí celkem v poklidu. Každá rodina tam má svůj pokoj, jednotlivci jsou umístováni na pokoj společně s příslušníky stejné národnosti nebo alespoň stejného náboženského vyznání. Je s nimi slušně zacházeno, proto se jim v PoS líbí. Občas zde sice dojde ke konfliktům, ale vše se vždy vyřeší. Jediná věc, kterou obyvatelé místního PoS hodnotí negativně, je město Kostelec nad Orlicí. Zdá se jim malé s nedostatkem kulturního vyžití, jakož jsou například discotéky a obchody.

7. otázka: Je Česká republika první zemí, kde žádáte o udělení mezinárodní ochrany?

Tabulka č. 7

Ano	8	72,7 %
Ne	3	27,3 %

Pro většinu klientů je ČR první zemí, ve které zažádalo o udělení mezinárodní ochrany. Někteří už to předtím zkusili v Rakousku nebo Německu, ale tam jim doporučili zkusit to v ČR.

10.5 SHRNU TÍ ŠETŘENÍ

Dotazníkovým šetřením jsem ověřovala hypotézy.

Hypotéza č. 1: Žadatelům o udělení mezinárodní ochrany se v České republice nelíbí.

Z dotazníkového šetření, které bylo uskutečněno mezi žadateli o udělení mezinárodní ochrany, vyplývá, že se hypotéza nepotvrdila. Žadatelům se v České republice líbí. Jedinou výtkou byla zima, na kterou někteří žadatelé o udělení mezinárodní ochrany nejsou zvyklí. Jinak si na nic konkrétního nestěžovali.

Hypotéza č. 2: Češi jsou špatní a zlí.

Jak vyplývá z dotazníkového šetření téměř 82 % dotázaných shledává Čechy dobrými, milými a hodnými. Samozřejmě už mají někteří špatné zkušenosti, ale konkrétní problém jsem nezjistila. Z šetření vyplývá i názor, že Češi jsou moc uspěchaní. Hypotéza se tedy nepotvrdila.

Hypotéza č. 3: Česká republika není první zemí, kde žádali o udělení mezinárodní ochrany.

Z šetření vyplynulo, že Česká republika je z většiny odpovědí první zemí, kde zažádali o udělení mezinárodní ochrany. V ostatních případech figurovali země jako Turecko a Německo. Jako nejčastější důvod, proč se vydali zrovna do České republiky, uvedli, že jiná možnost nebyla. Potřebovali se jen rychle vystěhovat, tak nad tím ani moc nepřemýšleli. Hypotéza se nepotvrdila.

Hypotéza č. 4: Většina žadatelů o udělení mezinárodní ochrany by se ráda vrátila v budoucnu do své rodné země.

Z dotazníku vyplynulo, že naprostá většina dotázaných by se do své rodné země už vrátit nechtěla a chtěla by zůstat v České republice. Na toto rozhodnutí má nejspíše vliv i fakt, že jsou tady se svým životem v pobytovém středisku spokojeni a je s nimi dobře zacházeno. Někteří ale stále doufají, že se zpátky domů jednou budou moci vrátit. Hypotéza se opět nepotvrdila.

11. ZÁVĚR

Témat, které se týkají azylu a azylové problematiky, je nepřehledné množství a vzhledem k tomu, že se azylová problematika stále vyvíjí, hlavně kvůli vstupu České republiky do Evropské unie, studií na toto téma bude přibývat.

Mým cílem v této práci bylo přiblížit vnitřní fungování azylového zařízení, původně zvaného uprchlický tábor, a ukázat reálný život cizinců, kteří odešli ze své země z různých důvodů a požádali v České republice o udělení mezinárodní ochrany a využili tak možnosti ubytování v pobytovém středisku. Chtěla jsem ukázat, že každý z těchto cizinců, nazývaný též uprchlík nebo žadatel o azyl, má svá práva a povinnosti a také potřeby. Doufám, že moje práce splnila můj záměr a bude inspirací pro nové práce týkající se tohoto nevyčerpatelného tématu.

Práce mě přivedla k myšlence, že počet azylových zařízení by se měl zvyšovat s rostoucím počtem žadatelů o udělení mezinárodní ochrany a zvyšovat by se měl také standard těchto zařízení. Tato azylová zařízení by měla stát poblíž nebo přímo ve velkých městech, kde je podle mého názoru integrace snadnější, než v malých městech s pár tisíci obyvateli jak je tomu doposud.

Obecné informace k tomuto tématu jsou poměrně snadno dostupné, ať už v knihách nebo přístupné na internetových stránkách. Hůře dostupné bylo shromáždění informací týkající se vnitřního fungování pobytového střediska. Obecné informace mi byly sděleny bez problémů, ale konkrétní odpovědi mi sděleny nebyly. Přístup „k méně dostupným“ informacím musel být schválen Správou uprchlických zařízení.

POUŽITÁ LITERATURA A INTERNETOVÉ ADRESY:

FRŇKOVÁ, Silvie. *Uprchlícké tábory v ČR*. Opava, 1991. 31 s. Bakalářská práce na Filozoficko přírodověcké fakultě Slezské univerzity v Ústavu společenských věd. Vedoucí bakalářské práce je Eva Sotoniaková.

Provozní řád dětského centra pobytového střediska

ŠIŠKOVÁ, T. *Menšiny a migranti v České republice*. 1. vyd. Praha: Portál, 2001. ISBN 80-7178-648-9.

ŠIŠKOVÁ, T.: *Výchova k toleranci a proti rasismu*. 1. vyd. Praha: Portál, 1998. ISBN 80-7178-285-8.

Ubytovací řád pobytového střediska Ministerstva vnitra

Zákon č. 325/1999 Sb., o azylu a o změně zák.č. 283/1991 Sb., o Policii ČR, (zákon o azylu), ve znění pozdějších předpisů.

HRONKOVÁ, Markéta. *Úmluva o právním postavení uprchlíků* [online]. [cit. 2007-12-13]. < <http://nno.ecn.cz/index.stm?apc=nP2x1--&x=94391#011> >

WALTER, Daniel. *Azylová procedura* [online]. c2006 [cit. 2007-12-14]. < <http://www.icm.cz/uprchlici-azylova-procedura> >

Co je migrace? [online]. c2008 [cit. 2007-12-11]. < <http://www.migrace.com/cs/o-nas/co-je-migrace.html> >

Historie a současnost CIC [online]. [cit. 2007-12-12]. < http://www.cicpraha.org/o_nas.php >

Historie města Kostelce nad Orlicí [online]. c2008 [cit. 2007-11-16].

<<http://www.kostelecno.cz/mesto/historie>>

Integrace ayzlantů a přesídlenců [online]. c2005 [cit. 2007-10-14].

<<http://www.mvcr.cz/azyl/integrace.html#sip>>

Integrace cizinců [online]. c2005 [cit. 2007-10-13].

<<http://www.mvcr.cz/azyl/integrace2.html#koncepce>>

Kdo jsme [online]. [cit. 2007-12-12]. < <http://www.p-p-i.cz/?c=1>>

O nás [online]. c2005 [cit. 2007-10-11].

<http://www.opu.cz/index.php?option=com_content&task=view&id=1&Itemid=2&lang=cs>

Správa uprchlických zařízení [online]. c2005 [cit. 2007-12-13].

<<http://www.mvcr.cz/ministerstvo/suz.html>>

Státní integrační program [online]. [cit. 2008-01-23].

<<http://www.czechkid.cz/si1220.html>>

Ženevské úmluvy na ochranu obětí války [online]. c2008 [cit. 2007-11-8].

<http://cs.wikipedia.org/wiki/%C5%BDenevsk%C3%A9_%C3%BAmluvy_na_ochranu_ob%C4%9Bt%C3%AD_v%C3%A1lky>

PŘÍLOHY

1. SEZNAM PŘÍLOH:

Příloha I: Organizační struktura Správy uprchlických zařízení

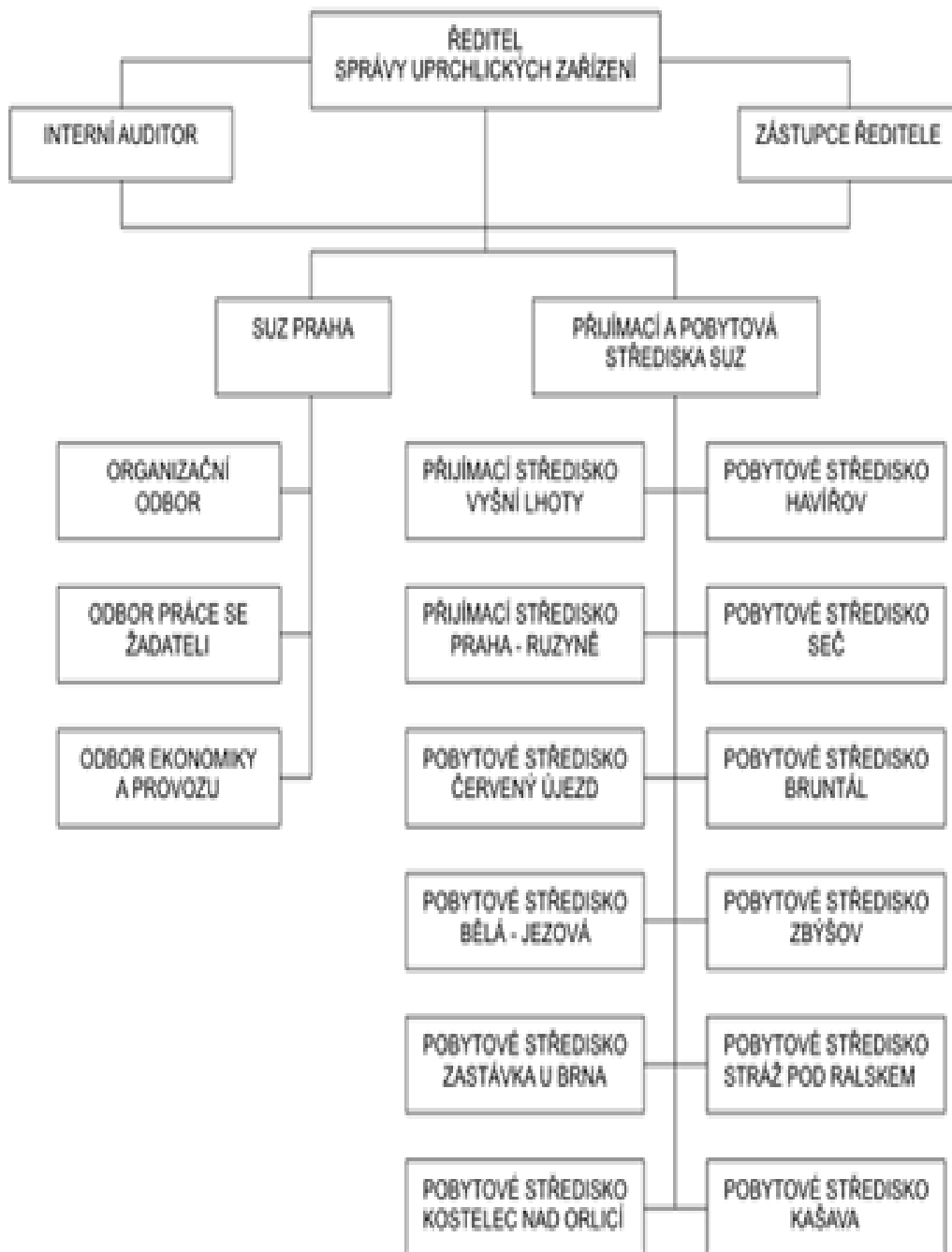
Příloha II: Záznamový list dítěte

Příloha III: Žádost o povolení opustit pobytové středisko

Příloha IV: Dotazník

Příloha V: Seznam použitých zkratek

Příloha I: Organizační struktura Správy uprchlických zařízení



Příloha II: Záznamový list dítěte

Příloha č. 3
k pokynu ředitele SUZ č. /2007
počet stran: 2

Dětské centrum
Azylové zařízení/ zařízení pro zajištění cizinců.....

ZÁZNAMOVÝ LIST DÍTĚTE

Jméno a příjmení.....
Datum narození.....
státní příslušnost.....
pokoj č.

Rodiče dítěte:

Jméno a příjmení – matka nar.
Jméno a příjmení – otec..... nar.

Jiný zákonný zástupce dítěte:

Jméno a příjmení nar.

Vyjádření lékaře v přijímacím středisku/ v zařízení pro zajištění cizinců:

1. Dítě je zdravé, může být přijato do dětského kolektivu zařízení dle zdravotní dokumentace
2. Dítě vyžaduje speciální péči v oblasti:
zdravotní
tělesné.....
smyslové.....
jiné.....

Alergie:.....

Jiná sdělení o dítěti:
.....
.....

V PrS/ ZZC..... dne.....
razítko a podpis lékaře

Nástup do dětského centra.....
Údaje k dítěti uvedené rodičem při nástupu do dětského centra (zdravotní stav a jiné podstatné údaje):.....
Rodič/ jiný zákonný zástupce dítěte souhlasí s tím, aby dítě do dětského centra přicházelo a odcházelo samostatně

.....
podpis rodiče/jiného zákonného zástupce

Příloha III: Žádost o povolení opustit pobytové středisko

Odbor azylové a migrační politiky MV
Pobytové středisko Kostelec nad Orlicí

Vyznačte druh opuštění dle písmene
A nebo dle písmene B zakroužkováním

A - OZNÁMENÍ o opuštění pobytového střediska na dobu delší než 24 hodin dle § 82 odst. 1 zákona 325/1999 Sb., o azylu v platném znění.

B - ŽÁDOST o povolení opustit pobytové středisko nad stanovenou dobu dle § 82 odst. 3 zákona 325/1999 Sb., o azylu v platném znění.

Jméno, příjmení Evidenční č. Státní přísl.

Dny, ve kterých mám v úmyslu

pobývat mimo pobytové středisko: odchod dne 2008 příchod dne 2008

Adresa, na které se budu zdržovat v době opuštění střediska:

Majitel (uživatel) bytu: město (obec) PSČ

ulice, číslo domu: Dne: 2008

Podpis žadatele o udělení mezinárodní ochrany

Stanovisko OAMP k žádosti dle písmene B: žádosti se vyhovuje žádosti se nevyhovuje
od 2008 do 2008

Datum: 2008 Podpis:

PROHLÁŠENÍ

Já (jméno a příjmení žadatele) evidenční číslo
prohlašuji, že v souvislosti s ukončením ubytování v pobytovém středisku provozovaném SUZ MV a
současným opuštěním tohoto zařízení

NEZANECHÁVÁM

v ubytovacích prostorách azylového zařízení žádné věci mnou nebo pro mne vnesené.

V PoS Kostelec nad Orlicí dne 2008

Podpis žadatele o udělení mezinárodní ochrany

PODPIS UBYTOVATELE:

POUČENÍ PRO ŽADATELE O UDĚLENÍ MEZINÁRODNÍ OCHRANY

- 1) Lhůta pro předložení oznámení o opuštění pobytového střediska na dobu delší než 24 hodin je stanovena v § 82 odst. 2 zákona o azylu a činí:
 - a. – pokud se jedná o opuštění nepřesahující tři dny – v den odchodu
 - b. – pokud se jedná o opuštění přesahující tři dny – nejpozději 24 hodin před zamýšleným dnem odchodu
- 2) Při opuštění střediska na dobu delší než tři dny jste povinen vyklidit pokoj a neznechávat v něm žádné osobní věci. V opačném případě s věcmi bude nakládáno jako s věcmi opuštěnými.
- 3) V případě návratu do pobytového střediska mimo nahlášené datum návratu Vám může být z organizačních důvodů poskytnuto na přechodnou dobu pouze nouzové ubytování (§ 82 odstavec 4, zákona o azylu).
- 4) Nedodržení termínu návratu z dlouhodobého opuštění může být posouzeno jako přešůpek a v řízení o přešůpcích dle zákona č. 200/1999 Sb., uložena pokuta až do výše 2000 Kč.

SEZNÁMEN:

Podpis žadatele o udělení mezinárodní ochrany

Příloha IV: Dotazník

1. Proč jste se vydali zrovna do Čech?

.....
.....
.....

2. Žije se vám tu dobře, líbí se vám zde?

.....
.....
.....

3. Jací jsou Češi?

.....
.....
.....

4. Chtěli byste v ČR už zůstat?

.....
.....
.....

5. Myslíte si, že se někdy vrátíte domů?

.....
.....
.....

6. Jste spokojeni s životem v pobytovém táboře? Co byste zde chtěli změnit?

.....
.....
.....

7. Je Česká republika první zemí, kde žádáte o udělení mezinárodní ochrany?

.....
.....
.....

Příloha V: Seznam použitých zkratk

ČR - Česká republika

SUZ - Správa uprchlických zařízení

ZZC - Zařízení pro zajištění cizinců

MŠMT - Ministerstvo školství, mládeže a tělovýchovy

MV - Ministerstvo vnitra

OAMP - Odbor azylové a migrační politiky

UNHCR - Úřad vysokého komisaře OSN pro uprchlíky

OSN - Organizace spojených národů

CIC - Centrum pro integraci cizinců

OPU - Organizace pro pomoc uprchlíkům

SIP - Státní integrační program

IAS - Integrační azylové středisko

CDMG - Výbor pro migraci

MPG - Skupina pro migrační politiku

PoS - pobytové středisko

MO - mezinárodní ochrana