

UNIVERZITA PARDUBICE
FAKULTA EKONOMICKO - SPRÁVNÍ

BAKALÁŘSKÁ PRÁCE

2008

Filip Bartošek

Univerzita Pardubice
Fakulta ekonomicko - správní

Analýza přístupnosti webových stránek ministerstev

Bakalářská práce

2008

Zadávací list

Poděkování

Rád bych poděkoval především vedoucímu práce Ing. Miloslavě Kašparové, Ph.D. za všechny rady a připomínky při zpracování bakalářské práce. Děkuji všem, kdo mi v kterékoli fázi práce pomohli radou, případně jinak.

SOUHRN

Základním tématem této bakalářské práce je analýza přístupnosti webových stránek ministerstev. Práce je členěna do čtyř kapitol. V první kapitole je charakteristika veřejné a státní správy a postavení ministerstev. Ve druhé kapitole jsou stručně přiblíženy vybrané pojmy, se kterými se lze setkat při tvorbě webových stránek. Ve třetí kapitole je vysvětlena přístupnost a uvedeny základní metodiky přístupnosti. V čtvrté kapitole je provedena analýza přístupnosti webových stránek podle zvolené metodiky a vybraných nástrojů. Poté následuje závěrečné zhodnocení práce.

KLÍČOVÁ SLOVA

HTML, přístupnost webových stránek, pravidla pro tvorbu přístupného webu, webové stránky ministerstev, testování.

TITLE

Analyse of Accessibility Ministry's Web

ABSTRACT

The work deals with an analyse of the ministry's web accessibility. The work is fissioned into the four chapters. There are characteristics of the public and political administration and ministries state in the first chapter of the work. There are exposition of the selected terms concerning the web sites in the second chapter of the work. There are an accessibility exposition and introduction of the basic methodiscs of accessability in the third chapter of the work. There is an analyse of the ministry's web accessibility according to the selected methodics and chosen implements. A final appreciation of the work and results of the ministry's web accessability analyse follows with that.

KEYWORDS

HTML, accessability of web, Web accessability Guidelines, ministry's web, testing.

OBSAH

Úvod.....	8
1 Úvod do veřejné správy.....	9
1.1 Charakteristika veřejné správy.....	9
1.2 Ministerstva	10
1.3 Právo na informace v České republice	11
2 Tvorba webových stránek.....	12
3 Přístupnost webových stránek	15
3.1 Charakteristika a výhody přístupnosti	15
3.2 Pravidla a metodiky tvorby přístupného webu	16
3.3 Testování přístupnosti.....	18
4 Analýza přístupnosti webových stránek ministerstev	20
4.1 Nástroje k testování webových stránek	20
4.2 Výsledky testování webových stránek ministerstev.....	21
4.2.1 Webové stránky Ministerstva dopravy.....	21
4.2.2 Webové stránky Ministerstva financí.....	22
4.2.3 Webové stránky Ministerstva kultury.....	23
4.2.4 Webové stránky Ministerstva obrany.....	24
4.2.5 Webové stránky Ministerstva práce a sociálních věcí	25
4.2.6 Webové stránky Ministerstva pro místní rozvoj.....	26
4.2.7 Webové stránky Ministerstva průmyslu a obchodu	27
4.2.8 Webové stránky Ministerstva spravedlnosti	28
4.2.9 Webové stránky Ministerstva školství, mládeže a tělovýchovy.....	29
4.2.10 Webové stránky Ministerstva vnitra	30
4.2.11 Webové stránky Ministerstva zahraničních věcí.....	31
4.2.12 Webové stránky Ministerstva zdravotnictví	32
4.2.13 Webové stránky Ministerstva zemědělství.....	33
4.2.14 Webové stránky Ministerstva životního prostředí.....	34
Závěr	35
Seznam použité literatury	38
Seznam příloh	39

Seznam obrázků

Obrázek 1 - Ministerstvo dopravy	21
Obrázek 2 - Ministerstvo financí	22
Obrázek 3 - Ministerstvo kultury	23
Obrázek 4 - Ministerstvo obrany	24
Obrázek 5 - Ministerstvo práce a sociálních věcí	25
Obrázek 6 - Ministerstvo pro místní rozvoj	26
Obrázek 7 - Ministerstvo průmyslu a obchodu	27
Obrázek 8 - Ministerstvo spravedlnosti	28
Obrázek 9 - Ministerstvo školství, mládeže a tělovýchovy	29
Obrázek 10 - Ministerstvo vnitra	30
Obrázek 11 - Ministerstva zahraničních věcí	31
Obrázek 12 - Ministerstvo zdravotnictví	32
Obrázek 13 - Ministerstvo zemědělství	33
Obrázek 14 - Ministerstvo životního prostředí	34
Obrázek 15 - Počet splněných pravidel jednotlivých ministerstev	36
Obrázek 16 - Počet nesplněných pravidel	37

Úvod

Podle zákona č. 106/1999 Sb., o svobodném přístupu k informacím, jsou státní orgány a orgány územní samosprávy povinny poskytovat informace vztahující se k jejich působnosti. Podle § 5, odst. 2 tohoto zákona jsou tyto subjekty povinny zveřejňovat informace též způsobem umožňujícím dálkový přístup, aby byly informace související s výkonem veřejné správy uveřejňovány ve formě, která umožňuje, aby se s těmito informacemi v nezbytném rozsahu mohly seznámit i osoby se zdravotním postižením či jiným handicapem.

Česká republika se v roce 2008 vydáním Vyhlášky č. 64/2008 Sb. ze 7. února 2008 definitivně zařadila mezi země, které odstraňují bariéry v přístupu osob s zdravotním postižením, ale i jiným handicapem, k informacím prezentovaným prostřednictvím Internetu.

V dnešní době je Internet obrovským zdrojem informací. Občané České republiky mají ze zákona č. 106/1999 Sb., o svobodném přístupu k informacím, právo na přístup k informacím, a právě Internet je jedním z hlavních informačních kanálů pro občany, kde zveřejňují informace orgány státní správy. Tyto informace musejí být přístupné pro všechny lidi bez ohledu na určitý hendikep, jiné technické či softwarové vybavení nebo malé zkušenosti s Internetem.

Cílem této práce je analyzovat přístupnost webových stránek ministerstev České republiky.

1 Úvod do veřejné správy

1.1 Charakteristika veřejné správy

Veřejnou správu [3] můžeme obecně vymezit jako správu veřejných záležitostí vykonávanou subjekty veřejné správy nebo prostřednictvím jejich orgánů. Veřejná správa jako správa veřejných záležitostí ve státě se pak člení na státní správu a veřejnou samosprávu, vykonávanou zejména příslušnými správními orgány, které mají postavení orgánů veřejné správy.

Státní správu můžeme chápat jako systém výkonných orgánů státní moci. Je organizační činností vymezenou právními předpisy, které za její výkon činí odpovědné určité instituce. Subjektem státní správy je stát představovaný orgány státní správy (správní úřady), které vykonávají správu jménem a v zájmu státu přímo. Působnost orgánu státní správy vyjadřuje jeho postavení v tomto systému státní a správy a základní zaměření jednotlivých orgánů.

Ústřední správní úřady vykonávají působnost na celém území státu a nejsou podřízeny žádnému jinému speciálnímu správnímu úřadu. Ústřední státní správu představují ministerstva a jiné ústřední správní úřady. Výše uvedené orgány chápeme jako orgány, které mají působnost a pravomoc na celém území státu.

Základem právního postavení ústředních orgánů státní správy je Ústava a zákon č. 2/1969 Sb., o zřízení ministerstev a jiných ústředních orgánů státní správy.

Ministerstva a jiné ústřední správní úřady lze zřídit pouze tímto zákonem. Tyto orgány jsou oprávněny na základě tohoto zákona a v jeho mezích vydávat normativní správní akty, pokud jsou k tomu zákonem zmocněny. Působnost všech ústředních orgánů státní správy je rámcově vymezena zákonem č. 2/1969 Sb., o zřízení ministerstev a jiných ústředních orgánů státní správy České republiky, ve znění pozdějších předpisů a dále řadou zvláštních právních předpisů. Zákon č. 2/1969 Sb. vymezuje zásady činnosti těchto orgánů, jejich vzájemné vztahy, včetně spolupráce, a vztah vlády a ministerstev. Působnost jednotlivých ministerstev vymezuje zákon č. 2/1969 Sb. rámcově a dále je konkretizována v celé řadě zákonů upravujících jednotlivé úseky státní správy, respektive jejich jednotlivé složky.

Výkonnou moc ve státě uskutečňují vláda, prezident (podílí se na výkonné moci) a orgány veřejné správy, příp. orgány samosprávné a další orgány, které stojí mimo organizaci státní správy.

1.2 Ministerstva

Podle zákona č. 2/1969 Sb., o zřízení ministerstev a jiných ústředních orgánů státní správy České republiky, ve znění pozdějších předpisů a dále řadou zvláštních právních předpisů, v České republice působí tato ministerstva:

- Ministerstvo dopravy,
- Ministerstvo financí,
- Ministerstvo kultury,
- Ministerstvo obrany,
- Ministerstvo práce a sociálních věcí,
- Ministerstvo pro místní rozvoj,
- Ministerstvo průmyslu a obchodu,
- Ministerstvo spravedlnosti,
- Ministerstvo školství, mládeže a tělovýchovy,
- Ministerstvo vnitra,
- Ministerstvo zahraničních věcí,
- Ministerstvo zdravotnictví,
- Ministerstvo zemědělství,
- Ministerstvo životního prostředí.

Ministerstvo je monokratický orgán, v jehož čele stojí ministr jako člen vlády. Ministr řídí ministerstvo a odpovídá za jeho činnost vládě. Pokud jde o vnitřní organizaci ministerstva, její provedení se ponechává v pravomoci ministra. Ke své činnosti si ministr zřizuje různé poradní orgány ministerstva, jehož členy jmenuje ministr nejen z řad pracovníků ministerstva, ale i jiných orgánů, podle jejich odbornosti. Vedle základních poradních orgánů ministerstva se zřizují i různé pracovní skupiny. Přestože se jedná o monokratický orgán, projevují se v něm i formy kolektivní práce při řešení zejména koncepčních otázek [3].

Ministr jmenuje na návrh předsedy vlády prezident republiky. Prezident ho také odvolává, jestliže to předseda vlády navrhne. Ministra v jeho nepřítomnosti v rozsahu je práva a povinností zastupuje státní tajemník, kde je jeho funkce již zřízena. Ministr může státního tajemníka ze zákona pověřit zastupováním i v jiných případech.

Ministerstvo je ústředním správním úřadem s dílčí věcnou působností. Základní vymezení okruhu působnosti je stanoveno podle charakteru činnosti ústředního orgánu buď demonstrativním, nebo taxativním způsobem.

Ministerstva se při své činnosti řídí ústavními zákony, zákony a usneseními vlády. Zpracovávají koncepce rozvoje svěřených odvětví a řeší základní otázky, které předkládají vládě. Přípravují návrhy zákonů a jiných právních předpisů týkajících se věcí, které patří do jejich působnosti. V rámci své nařizovací pravomoci mohou vydávat právní předpisy, jsou-li k tomu zákonem zmocněny. Tyto právní předpisy se označují jako vyhlášky. Interní směrnice ministerstev jsou uveřejňovány buď ve Věstníku vlády České republiky, nebo ve věstníku jednotlivých resortních ministerstev.

Ministerstva řídí a kontrolují podřízené dekoncentrované správní úřady. Řídí a kontrolují v oboru své působnosti výkon státní správy prováděný krajskými úřady. Rozhodují ve správním řízení, plní stanovené úkoly na úseky státního rozpočtu a uskutečňují další činnosti. Zabezpečují mezinárodní spolupráci v dané oblasti a plní úkoly, které vyplývají pro Českou republiku z mezinárodních smluv a z členství v mezinárodních organizacích. Vzájemně si vyměňují informace a podklady.

1.3 Právo na informace v České republice

Právo na informace je u nás upraveno především zákonem č. 106/1999 Sb., o svobodném přístupu k informacím, a Listina základních práv a svobod, a to ve dvojí podobě. Jednak jako základní politické právo – právo na informace v čl. 17:

- odst. 1: Svoboda projevu a právo na informace jsou zaručeny,
- odst. 5: Státní orgány a orgány územní samosprávy jsou povinny přiměřeným způsobem poskytovat informace o své činnosti. Podmínky a provedení stanoví zákon.

Jednak jako jedno z práv hospodářských, sociálních a kulturních v čl. 35:

- odst. 2: Každý má právo na včasné a úplné informace o stavu životního prostředí a přírodních zdrojů.

Jedním z velice účinných a veřejně dostupných kanálů, kde se tyto informace dají publikovat, je síť Internet.

2 Tvorba webových stránek

V této části budou stručně přiblíženy vybrané pojmy, se kterými se lze setkat při tvorbě webových stránek.

HTML

HTML (HyperText Markup Language) je značkovací jazyk, který tvoří webové stránky. Obsahuje značky zapisované do špičatých závorek [5,6,8].

CSS styly

CSS (Cascading Style Sheets) kaskádovací styly [1,8], poprvé implementovala společnost Microsoft Corporation v roce 1996 do Internet Exploreru 3.0.

DHTML

DHTML (Dynamické HTML) - tento jazyk je tvořen z JavaScriptu, VBScriptu (jazyk s podobnými vlastnostmi jako JavaScript) a CSS styly. Tento jazyk využívá síly HTML, JavaScriptu a CSS a vytváří tak dokonalý design [1,5,8].

JavaScript

JavaScript [1,8] je jednoduchý objektově orientovaný skriptovací jazyk. Univerzální jádro jazyka je součástí prohlížečů Microsoft Internet Explorer a dalších a pro potřeby programování na webu je doplněno o objekty reprezentující okno prohlížeče a jeho obsah. Jedná se o jazyk zpracovaný na straně klienta a programy v něm napsané je možno vkládat do webových stránek. Pomocí JavaScriptu můžete od statických dokumentů HTML přejít ke stránkách, které budou komunikovat s uživatelem, budou řídit prohlížeč a dynamicky vytvářet svou vlastní podobu. JavaScript v současnosti představuje jeden z nejoblíbenějších klientských skriptovacích jazyků.

JavaScript je závislý na prohlížeči (uživatel si může vypnout). V různých verzích prohlížečů nemusí skript vždy korektně fungovat.

PHP

PHP (Hypertext Preprocessor) [1,8] je meziplatformní skriptovací jazyk, doplněk jazyka HTML zpracovaný na straně serveru. Jazyk PHP umožňuje do HTML souborů vkládat kód, zajišťující generování dynamického obsahu. Instrukce jazyka PHP načítá a provádí server. Nikdy se nedostanou až k prohlížeči, který stránky zobrazuje. Server nahrazuje kód jazyka PHP obsahem, který kód generuje.

Samotný jazyk PHP přebírá koncepci řady běžných jazyků, jako jsou C a Perl. Kromě samotného základu jazyka poskytuje PHP řadu funkcí, které dokážou cokoliv, od manipulace s poli po zpracování regulárních výrazů.

Jednou z oblíbených aplikací jazyka PHP je databázová konektivita. PHP přímo podporuje řadu různých databází. Pomocí databázových funkcí je tak možné vzít například podnikovou databázi výrobků a pomocí jazyka PHP vytvořit webové rozhraní pro přístup k této databázi [1,8].

Struktura HTML stránky

Každá webová stránka má pevně stanovenou strukturu [6,9], která je tvořena použitím speciálních formátovacích značek.

Nejdříve je nutné prohlížeči sdělit, kde začíná a kde končí zdrojový text zobrazované stránky. Proto každý HTML dokument začíná značkou <HTML> a končí její ukončovací alternativou </HTML>. Celý zdrojový text vytvořené stránky je tedy umístěn mezi tyto dvě značky.

Další důležitou součástí každého HTML dokumentu je hlavička. Ta je umístěna mezi značky <HEAD> a </HEAD>. Obsah hlavičky se na stránce nezobrazuje, ale jsou v ní umístěny některé důležité informace. Jedná se o název stránky, který je umístěn mezi značky <TITLE> a </TITLE>. Dále by měla hlavička obsahovat základní informace o stránce. Například co je jejím obsahem, seznam klíčových slov, jméno autora apod. Těmto informacím se říká metainformace, které se vkládají do dokumentu pomocí značky <META>. V hlavičce mohou být také uloženy definice kaskádových stylů, nastavení základních barev a adres.

Hlavní částí je vlastní obsah stránky, tedy její tělo. To je ohraničeno značkami <BODY> a </BODY>. Mezi ně je možné zapsat text, který se zobrazí na webové stránce.

Ve struktuře HTML dokumentu by neměl chybět ještě jeden řádek. Jedná se o informaci, v jaké verzi jazyka HTML byla stránka napsána. K tomuto zápisu se používá značka například s tímto obsahem: <!DOCTYPE HTML PUBLIC "-//W3C//DTD HTML 4.0//EN">.

Příklad struktury HTML stránky

```
<!DOCTYPE HTML PUBLIC "-//W3C//DTD HTML 4.0//EN">
<HTML>
<HEAD>
<TITLE>Název</TITLE>
<META HTTP-Equiv="Content-Type" CONTENT="text/html; charset=windows-1250">
</HEAD>
<BODY>
.....vlastní obsah stránky.....
</BODY>
</HTML>
```

Z prvního řádku lze vyčíst, že označujeme HTML dokument verze 4.0 podle konsorcia The World Wide Web Consortium (W3C). U metainformací je nedefinováno kódování češtiny windows-1250, které používají operační systémy Windows.

3 Přístupnost webových stránek

Přístupnost webových stránek státní správy je vyžadována novelou Zákona č. 365/2000 Sb., o informačních systémech veřejné správy.

3.1 Charakteristika a výhody přístupnosti

Pod pojmem přístupnost [9] chápeme takový stav, kdy daná věc neklade svým uživatelům při používání žádné překážky. Přístupnou budovu mohou tedy např. používat vozíčkáři a přístupný web např. slabozrací. Přístupnost je tedy bezbariérovost.

Pojem přístupnosti webových stránek [9,11] je oproti obecnému pojmu zúžen na funkčnost webových stránek. Přístupné stránky tedy nestaví svým uživatelům žádné překážky, které by jim znemožnily dané webové stránky efektivně používat.

Webové stránky, které mohou být plně nepřístupných bariér, jsou pro mnoho uživatelů velkým problémem, ačkoliv si to tvůrce stránek ani nemusí uvědomit. Nikdy nesmí podlehnout dojmu, že jsou všichni uživatelé stejní jako on. Tito uživatelé mohou mít [9,10]:

- Zdravotní dispozice. Někteří hůře vidí nebo nevidí vůbec, někteří neslyší. Někteří mají problém používat horní končetiny a jiní zase trpí poruchami soustředění.
- Minimální zkušenosti s Internetem. Někteří třeba používají Internet jen zřídka a nemají žádné zažité mechanismy.
- Odlišné jazykové vybavení a schopnost porozumět psanému textu. Někteří třeba používají Internet jen zřídka a nemají žádné zažité mechanismy.
- Jiné technické vybavení. Někteří uživatelé například nemohou jako vstupní zařízení používat myš. Jiní uživatelé například musejí používat černobílý monitor nebo nemají monitor vůbec a obsah jim interpretuje hlasová čtečka. Někteří uživatelé používají kapesní počítač s malými displeji.
- Jiné softwarové vybavení. Někteří uživatelé používají jiný operační systém nebo internetové prohlížeče jako tvůrce stránky.

Bezbariérové webové stránky přináší i několik výhod [9,11]:

- **Lepší viditelnost webu:** přístupný web je zároveň také tzv. "robot-friendly". Je tedy přístupný i robotům, které používají vyhledávače (např. Google) při procházení a indexování webových stránek. Přístupný web vyhledávače

snáze procházejí a rozpoznávají jeho obsah, které pak indexují. Díky dobrým výsledkům ve vyhledávacích může opět stoupat návštěvnost, která je navíc velmi dobře cílená.

- **Posilování značky:** tento efekt vychází z toho, že v moderním západním typu společnosti je diskriminace kohokoliv amorální a ten, kdo se jí dopouští, bývá vnímán velmi negativně. Ačkoliv se v rámci České republiky k tomuto modelu teprve blížíme, náznaky jsou patrné už nyní. Tím, že webová stránka jasně deklaruje, že nikoho nediskriminuje, dává velmi pozitivní signál o své solidnosti a vzbuzuje ve veřejnosti pozitivní emoce.

3.2 Pravidla a metodiky tvorby přístupného webu

Web content Accessibility Guidelines 1.0

Web content Accessibility Guidelines 1.0 (WCAG 1.0), které vznikly v květnu roku 1999, patří k nejznámějším pravidlům tvorby bezbariérových webových stránek. Sestavila je speciální skupina s názvem Web Accessibility Initiative (WAI), která se utvořila v rámci konsorcia W3C [9].

Tato směrnice obsahuje 14 základních pravidel (tzv. guidelines), která jsou dále rozčleněna na kontrolní body.

WCAG 1.0 jsou všeobecně pojímána jako základ všech navazujících metodik, která od roku 1999 vznikla. Jedná se skutečně o jeden z neautorativnějších zdrojů, které jsou z hlediska přístupnosti k dispozici. Přesto však žádná země neaplikovala do svých norem upravujících přístupný web WCAG 1.0 jako celek a vždy z něj vybrala některé kontrolní body a některé naopak přidala navíc. Naprosto stejně také fungovalo sestavování českých Pravidel pro tvorbu přístupného webu.

Section 508

Tato metodika [9] vznikla v USA v prosinci roku 2000. Byla sestavena kvůli dodatku k zákonu Rehabilitation Act, k jeho části 508, která nově stanovila povinnost bezbariérového poskytování informací federálními orgány. Ačkoliv se tento soubor pravidel jmenoval Electronic and Information Technology Accessibility Standards, říká se mu dnes všeobecně Section 508 (podle části č. 508 zákona Rehabilitation Act).

Vzhledem k zaměření zákona, jsou tato pravidla pojata velmi zešíroka a pojímají například i téma hardwaru, telekomunikačních zařízení, aplikačního software apod. Část, která se věnuje internetovým a intranetovým aplikacím, obsahuje 16 bodů.

Blind Friendly Web

Jedná se o pravidla projektu Blind Friendly Web [9,10], které vydala Sjednocené organizace nevidomých a slabozrakých. Celý název metodiky zní Dokumentace zásad přístupnosti webových stránek pro těžce zrakově postižené uživatele. Vznikla rovněž v roce 2000 a až do roku 2004 se jednalo o jediný soubor zásad tvorby přístupného webu v češtině. Autorem je Radek Pavlíček, který se podílel i na pravidlech přístupnosti pro účely novely Zákona č. 365/2000 Sb, o informačních systémech veřejné správy

Blind Friendly Web je velmi podobný s metodikou WCAG 1.0 a na několika místech se na ní přímo odkazuje. Stejně jako WCAG 1.0 je i BFW rozdělen na kontrolní body a seřazen do tří priorit.

Tato pravidla se zaměřují na zrakově postižené, proto mnoho důležitých pravidel přístupnosti (např. snaha o jednoduchý jazyk, rozdělování rozsáhlých obsahových bloků do menších celků atd.) v této metodice chybí.

Pravidla pro tvorbu přístupného webu

Jde o nová pravidla přístupného webu pro účely novely Zákona č. 365/2000 Sb. o informačních systémech veřejné správy, provedenou zákonem č. 81/2006 Sb.

Jedná se o přepracovanou verzi pravidel, která původně vznikla v roce 2004 jako Best Practise - Pravidla pro tvorbu přístupného webu na Ministerstvu informatiky České republiky. Dokument Best Practise obsahoval doporučení pro tvorbu webových stránek ve veřejné správě a stanovil podmínky pro zveřejňování informací dálkovým přístupem ve shodě s takzvanými pravidly WAI. Pravidla měla doporučující charakter, měla být vodítkem pro zadavatele webových stránek a inspirací pro jejich správce. Tato pravidla pro tvorbu přístupného webu připravila pracovní skupina složená ze zástupců Metodického centra informatiky Sjednocené organizace nevidomých a slabozrakých, odborných konzultantů a pracovníků Ministerstva informatiky.

K přepracování pravidel došlo v rámci výzkumného úkolu projektu vědy a výzkumu vypsáném v roce 2006 Ministerstvem informatiky. Úkolem jeho řešitelů (H1.cz,

TyfloCentrum Brno a Masarykova univerzita) bylo nadefinovat novou verzi pravidel, která bude odpovídat výzkumu v cílové populaci handicapovaných uživatelů a bude v souladu se vznikající metodikou WCAG2.0. Některá pravidla původní metodiky byla vyřazena z aktualizované verze, protože nemají oporu ve WCAG2.0, neodpovídají skutečným potřebám cílové skupiny a jsou zbytečně přísná.

Výslednou podobu pravidel ještě ovlivnilo mezirezortní připomínkové řízení, které zaštiťovalo Ministerstvo vnitra České republiky. Pravidla obsahují 33 kontrolních bodů. Finální znění nové verze pravidel přístupného webu je k dispozici v základní i rozšířené verzi na webu <http://www.pravidla-pristupnosti.cz> [9,11].

3.3 Testování přístupnosti

Přístupnost testujeme vždy proti nějaké metodice resp. souboru zásad. Jestliže tedy webové stránky splňují zásady BFW, neznamená to, že musí automaticky splňovat všechna kritéria např. metodiky WCAG 1.0.

Pokud je tedy cílem kontrolovat, zda-li jsou webové stránky přístupné, nabízejí se tři základní možnosti jak přístupnost otestovat. Jsou to [9]:

- ruční kontrola,
- automatická kontrola,
- kontrola odborníka (audit).

Ruční kontrola

Není nutné znát konkrétní zásady přístupnosti. Jde o nasimulování potencionálně problematické situace a odhalení chyb. Všechny situace však není možné nasimulovat. Pomůckou v tomto případě jsou tzv. toolbary, tedy rozšíření internetového prohlížeče, sloužící k nasimulování některých situací (např. vypnutí obrázku, JavaScriptu apod.).

Jedná se tedy o kontrolu funkčnosti při vypnuté grafice, bez povoleného skriptování (JavaScripty, Java Applety apod.), v textovém prohlížeči (Lynx, Links apod.), při ovládání klávesnicí, při různých velikostech okna, bez barev, bez kaskádových stylů atp.

Výhodou ruční kontroly přístupnosti je cena. Tato kontrola je zdarma. Nevýhodou jsou nedostatečné množství testovaných parametrů a čas nutný ke kontrole přístupnosti.

Jde o vhodnou metodu pro každou webovou stránku. Dokáže bez vydání finančních prostředků odhalit ty nejzávažnější chyby. Tato metoda však není stoprocentní [9].

Automatická kontrola

Princip automatické kontroly je jednoduchý. Používá se některý z automatických validátorů, kteří prověří danou stránku proti vybraným zásadám některé metodiky (nejčastěji WCAG 1.0 nebo Section 508).

Kontrola je opět zdarma. Výhodou je i skutečnost, že výsledky známe ihned a u míst, které nelze zkontrolovat, upozorní, že je dané místo nutné zkontrolovat ručně.

Nevýhodou jsou složité výstupy, protože vyžadují znalost angličtiny a základních technických termínů. Robot kontroluje jen zásady, které vůbec lze zkontrolovat automaticky (např. tedy přítomnost atributu alt u obrázků apod.), většina však automaticky zkontrolovat nejde.

Vzhledem k věčnému omezení automatických validátorů je tedy značně problematické na ně zcela spoléhat. Jejich pravým účelem není proto ověřit plnou přístupnost stránek, ale napomoci při testování některých opakujících se a snadno přehlédnutelných prvků. Příkladem je zmiňovaný atribut alt u obrázků či značka label u formulářů apod. Případně samotná validita značkovacího kódu nebo CSC [9].

Kontrola odborníka (audit)

Audit experta, který se přístupnosti profesionálně věnuje, je nejjistější variantou, jak zkontrolovat, zda-li jsou webové stránky přístupné. Tím hlavním důvodem jsou totiž poměrně komplikované zásady přístupnosti a zároveň jejich ne zcela jasně nadefinovaný rozsah. Odborník totiž dokáže oproti ostatním možnostem prověřit i zásady obecné přístupnosti, které nejsou přesně specifikované v žádné známé metodice (WCAG, BFW, Section 508 apod.).

Výhodou je jistota spolehlivého prověření nadefinovaný zásad přístupnosti (WCAG, BFW, Section 508 apod.), a také prověření obecnějších zásad přístupnosti, které známé metodiky neřeší. Nevýhodou je cena a čas, který je potřeba ke kontrole přístupnosti webu.

Je tedy evidentní, že pokud chceme naprostou jistotu, že se jedná o bezbariérový web, profesionální audit je jedinou možnou volbou. I na českém trhu existují odborníci, kteří se profesionálními audity přístupnosti zabývají. Příkladem je projekt Blind Friendly Web, který zdarma testuje stránky proti metodice BFW nebo projekt Dobrý web, který řeší celou přístupnost [9].

4 Analýza přístupnosti webových stránek ministerstev

Webové stránky státní správy by měly být přístupné už ze své podstaty. Jejich účelem je poskytovat všem občanům informace. Zatímco pro komerční webové stránky může znamenat nepřístupnost „jen“ nižší zisky, u webových stránek státní správy se bude jednat o nedodržení novely Zákona č. 365/2000 Sb., o informačních systémech veřejné správy, provedenou zákonem č. 81/2006 Sb.

Testu přístupnosti webových stránek budou podrobeny oficiální webové stránky 14 ministerstev. Jako testovací kritéria jsou zvolena nová Pravidla pro tvorbu přístupného webu (pravidla přístupnosti), která obsahují 33 kontrolních bodů [11] uvedených v příloze 1.

Testována bude vždy úvodní webová stránka a další webové stránky z horizontální i vertikální navigace.

Webové stránky ministerstev budou hodnoceny čtyřmi hodnotami:

- Splnily daný kontrolní bod – hodnota 1,
- částečně splnily kontrolní bod – hodnota 0,5 (např. když chybí jeden alternativní text u obrázku a všechny ostatní obrázky jsou v pořádku),
- nesplnily konkrétní bod – hodnota 0,
- daný bod se vůbec nevyskytuje – hodnota N.

4.1 Nástroje k testování webových stránek

Testování bude realizováno ve třech internetových prohlížečích: Opera 9.26, Mozilla Firefox 2.0.0.12 a Microsoft Internet Explorer 6.0.

Pro kontrolu bezchybnosti kódu bude použit softwarový validátor, dostupný na adrese <http://validator.w3.org/>.

Při testování přístupnosti bude využíván Web Developer Toolbar pro prohlížeč Mozilla a Firefox, díky kterému lze jednoduše vypínat styly, JavaScripty, obrázky, validovat značkovací kód i CSS, měnit velikost okna a mnoho dalšího.

Důležitým softwarem při testování je Analyzátor kontrastu barev, který umožňuje zjistit vzájemný kontrast dvou barev a získat informaci, zda-li tento kontrast odpovídá pravidlům tvorby přístupného webu. Pro česká pravidla přístupnosti je rozhodující výsledek označený

jako "AA". Když je kontrastní poměr větší než 5:1, tak se pro tuto barevnou kombinaci objeví "Vyhovuje (AA)", to znamená, že kontrast je v pořádku., Jestliže je kontrastní poměr je větší než 6:1, u výsledku se objeví zároveň i "Vyhovuje (AAA)", to znamená, že kontrast je mimořádně dobrý, volně dostupný na adrese <http://www.pravidla-pristupnosti.cz/nastroje/kontrast.php>.

4.2 Výsledky textování webových stránek ministerstev

4.2.1 Webové stránky Ministerstva dopravy

URL: <http://www.mdcz.cz/cs/>

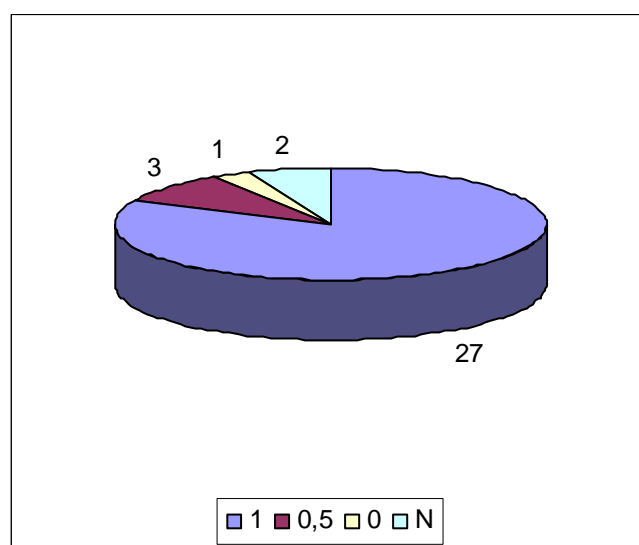
Datum testování: 19. – 22.3.2008

Počet splněných kritérií: 27/33

Hodnocení: U titulku hierarchicky níže umístěných webových stránek schází celý název webových stránek. Uživatel zde nenajde prohlášení, ve kterém by byla jasně popsána míra přístupnosti. Okénko „vyhledej“ není dostatečně kontrastní.

Podrobné výsledky testování jsou uvedeny v tabulce č. 1: Ministerstvo dopravy v příloze č. 2.

Na následujícím obrázku 1 – Ministerstvo dopravy je znázorněno, v kolika případech webové stránky splňují, částečně splňují pravidla přístupnosti, pravidla přístupnosti se nevyskytují a v kolika případech pravidlům přístupnosti nevyhovují.



Obrázek 1 - Ministerstvo dopravy

Webové stránky Ministerstva dopravy splňují 27 pravidel, 3 pravidla splňují částečně a 2 pravidla se zde nevyskytují. V jednom případě nevyhovují pravidlům přístupnosti.

4.2.2 Webové stránky Ministerstva financí

URL: <http://www.mfcr.cz/cps/rde/xchg/>

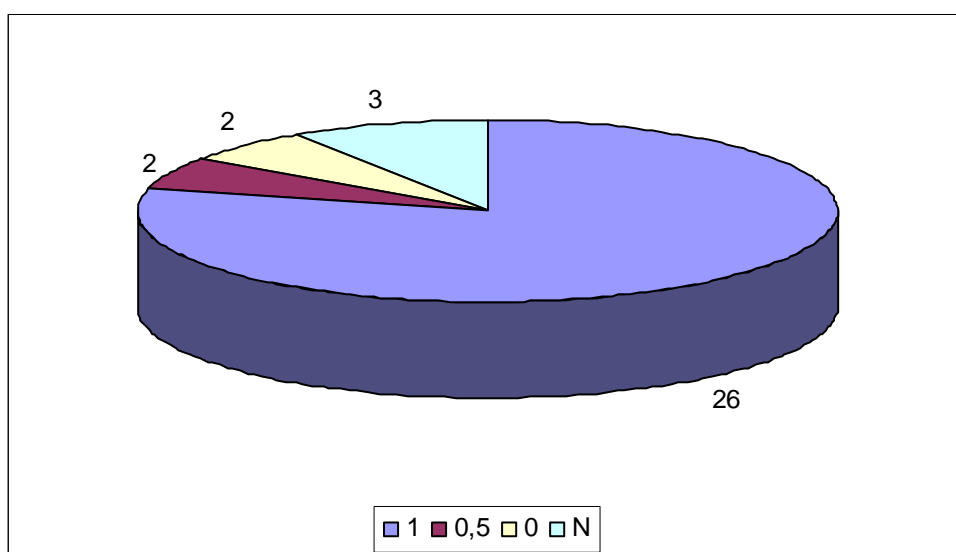
Datum testování: 19. – 22.3.2008

Počet splněných kritérií: : 26/33

Hodnocení: Na titulní straně webových stránek Ministerstva financí nejsou dostatečně zvýrazněny některé odkazy. Jestliže uživatel vypne JavaScript, stane se rozklikávací menu nefunkčním. Jednotlivé bloky webové stránky (např. hlavička, navigace, postranní sloupec, hlavní obsah, patička) nejdou přeskočit na obsahový blok.

Podrobné výsledky testování jsou uvedeny v tabulce č. 2: Ministerstvo financí v příloze č. 2.

Na následujícím Obrázku 2 – Ministerstvo financí je znázorněno, v kolika případech webové stránky splňují, částečně splňují pravidla přístupnosti, pravidla přístupnosti se nevyskytují a v kolika případech pravidlům přístupnosti nevyhovují.



Obrázek 2 - Ministerstvo financí

Webové stránky Ministerstva financí splňují 26 pravidel, 3 pravidla splňují částečně a 2 pravidla se zde nevyskytují. Ve dvou případech nevyhovují pravidlům přístupnosti.

4.2.3 Webové stránky Ministerstva kultury

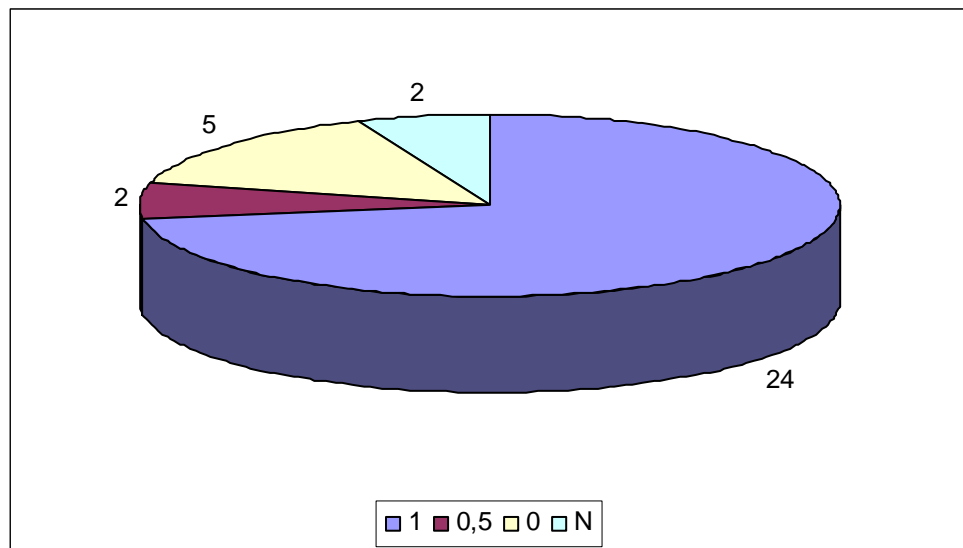
URL: <http://www.mkcr.cz/>

Datum testování: 19. – 22.3.2008

Počet splněných kritérií: 24/33

Hodnocení: Na první pohled je patrné, že design webových stránek Ministerstva kultury není zdařilý, ale to není předmětem analýzy přístupnosti. Neexistence alternativního textu obrázku je vždy špatná, o to horší je však situace v případě, kdy je takovými obrázky tvořena navigace webu. V takovém případě návštěvník v prohlížení webu prakticky nemůže pokračovat. Chybou je také neexistence alternativního textu u obrázku loga ministerstva. V takovém případě se z webové stránky ztrácí hlavní informace o jeho provozovateli. Na webových stránkách chybí prohlášení, ve kterém by byla jasně popsána míra přístupnosti. Kontaktní údaje nelze zvětšit. U webových stránek, které jsou hierarchicky níže, je uveden v titulku pouze samotný název konkrétní webové stránky. Takže není zřejmé, že se jedná o webové stránky Ministerstva kultury. Barva v hlavní navigaci není kontrastní, barvy mohou splývat pro uživatele, kteří mají zhoršený zrak.

Podrobné výsledky testování jsou uvedeny v tabulce č. 3: Ministerstvo kultury v příloze č. 2.



Obrázek 3 - Ministerstvo kultury

Na obrázku 3 – Ministerstvo kultury je znázorněno, v kolika případech webové stránky splňují, částečně splňují pravidla přístupnosti, pravidla přístupnosti se nevyskytují a v kolika případech pravidlům přístupnosti nevyhovují.

Webové stránky Ministerstva kultury splňují 24 pravidel, 2 pravidla splňují částečně a 2 pravidla se zde nevyskytují. 5 pravidel nevyhovuje pravidlům o přístupnosti.

4.2.4 Webové stránky Ministerstva obrany

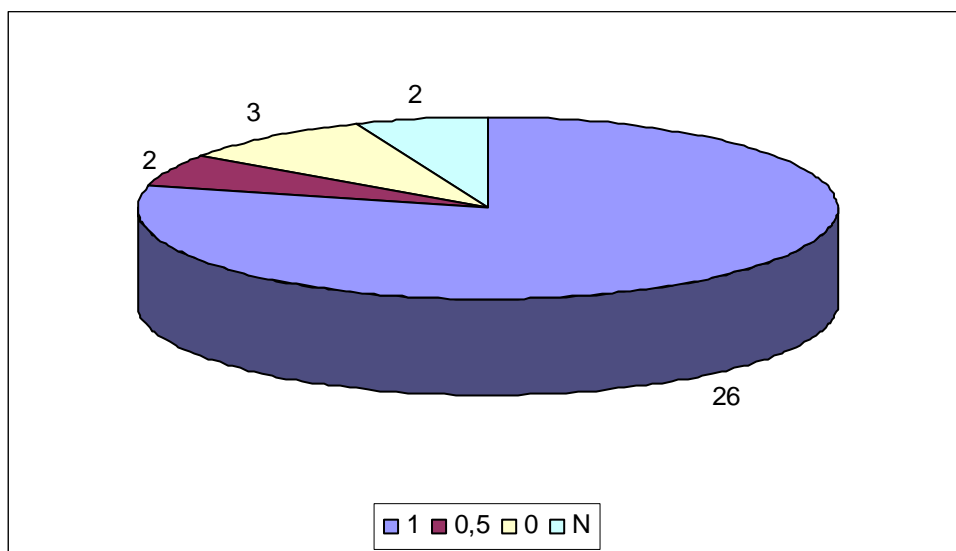
URL: <http://www.army.cz/scripts/detail.php?pgid=1>

Datum testování: 19. – 22.3.2008

Počet splněných kritérií: 27/33

Hodnocení: Webové stránky Ministerstva obrany nestaví svým uživatelům překážky, které by jim znemožnily webové stránky efektivně používat. Chybou je absence textové alternativy u obrázku loga ministerstva. V takovém případě se z webové stránky ztrácí hlavní informace o jeho provozovateli. Kombinace bílé a červené není z hlediska kontrastu nejlepší.

Podrobné výsledky testování jsou uvedeny v tabulce č. 4: Ministerstvo obrany v příloze č. 2.



Obrázek 4 - Ministerstvo obrany

Na obrázku 4 – Ministerstvo obrany je znázorněno, v kolika případech webové stránky splňují, částečně splňují pravidla přístupnosti, pravidla přístupnosti se nevyskytují a v kolika případech pravidlům přístupnosti nevyhovují.

Webové stránky Ministerstva obrany splňují 27 pravidel, 2 pravidla splňují částečně a 2 pravidla se zde nevyskytují. 2 pravidla nevyhovují pravidlům o přístupnosti.

4.2.5 Webové stránky Ministerstva práce a sociálních věcí

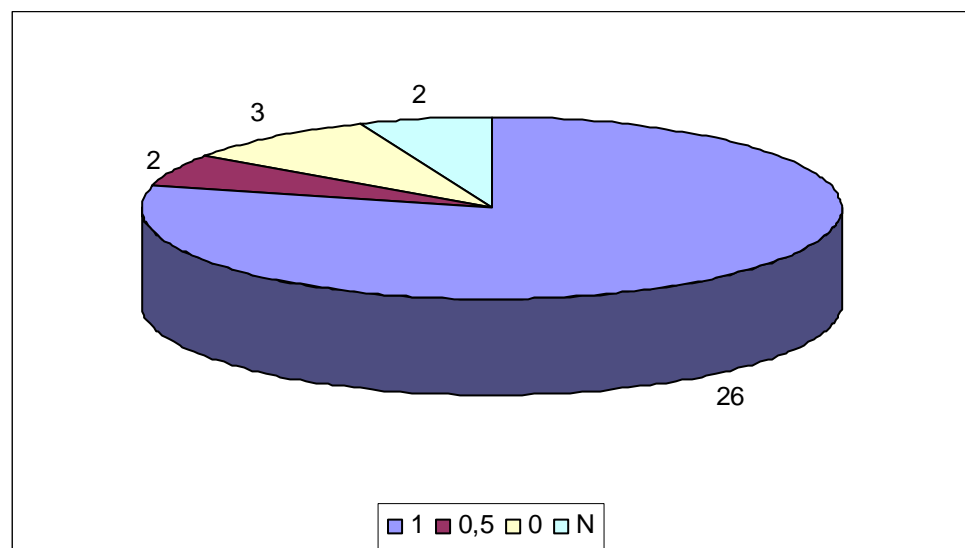
URL: <http://www.mpsv.cz/cs/>

Datum testování: 19. – 22.3.2008

Počet splněných kritérií: 26/33

Hodnocení: Na webových stránkách Ministerstva práce a sociálních věcí schází přehledná mapa, které pomáhá při orientaci v rámci složitých a rozsáhlých webových stránek a textová alternativa u obrázku loga ministerstva. Hlavní menu nesplňuje pravidlo o kombinaci barev popředí a pozadí, které musí tvořit dostatečný kontrast.

Podrobné výsledky testování jsou uvedeny v tabulce č. 5: Ministerstvo práce a sociálních věcí v příloze č. 2.



Obrázek 5 - Ministerstvo práce a sociálních věcí

Na obrázku 5 – Ministerstvo práce a sociálních věcí je znázorněno, v kolika případech webové stránky splňují, částečně splňují pravidla přístupnosti, pravidla přístupnosti se nevyskytují a v kolika případech pravidlům přístupnosti nevyhovují.

Webové stránky Ministerstva práce a sociálních věcí splňují 26 pravidel, 2 pravidla splňují částečně a 2 pravidla se zde nevyskytují. Ve třech případech nevyhovují pravidlům o přístupnosti.

4.2.6 Webové stránky Ministerstva pro místní rozvoj

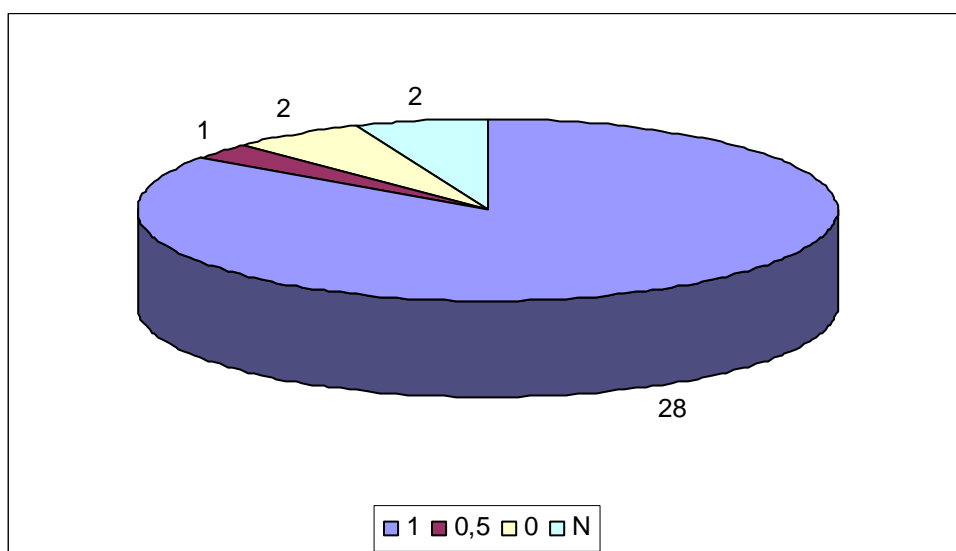
URL: <http://www.mmr.cz/>

Datum testování: 19. – 22.3.2008

Počet splněných kritérií: 28/33

Hodnocení: Na webových stránkách Ministerstva pro místní rozvoj se objevuje častý problém, kterým je řešení názvu ministerstva obrázkem. Pokud se uživatel dívá na webovou stránku s vypnutými obrázky, tak neví, kde se vlastně nachází. Vypnuté obrázky může mít například uživatel s velmi pomalým připojením, který šetří přenosovou kapacitu a svůj čas.

Podrobné výsledky testování jsou uvedeny v tabulce č. 6: Ministerstvo pro místní rozvoj v příloze č. 2.



Obrázek 6 - Ministerstvo pro místní rozvoj

Na obrázku 6 – Ministerstvo pro místní rozvoj je, znázorněno v kolika případech webové stránky splňují, částečně splňují pravidla přístupnosti, pravidla přístupnosti se nevyskytují a v kolika případech pravidlům přístupnosti nevyhovují.

Webové stránky Ministerstva pro místní rozvoj splňují 28 pravidel, 1 pravidlo splňují částečně a 2 pravidla se zde nevyskytují. Ve dvou případech nevyhovují pravidlům o přístupnosti.

4.2.7 Webové stránky Ministerstva průmyslu a obchodu

URL: <http://www.mpo.cz/>

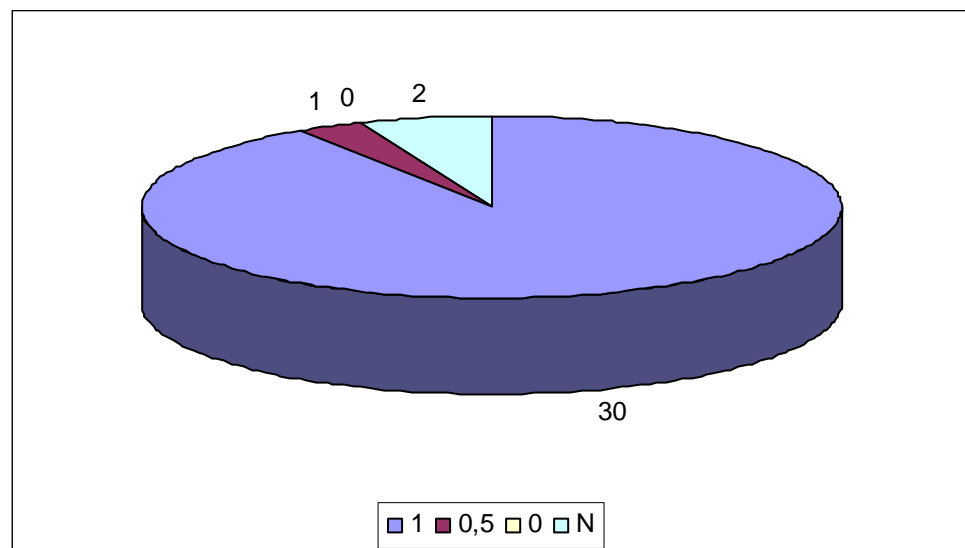
Datum testování: 19. – 22.3.2008

Počet splněných kritérií: 30/33

Hodnocení: Webové stránky Ministerstva průmyslu a obchodu nekladou uživatelům překážky, které by jim znemožnily webové stránky plně využívat.

Podrobné výsledky testování jsou uvedeny v tabulce č. 7: Ministerstvo průmyslu a obchodu v příloze č. 2.

Na následujícím obrázku 7 – Ministerstvo průmyslu a obchodu je znázorněno, v kolika případech webové stránky splňují, částečně splňují pravidla přístupnosti, pravidla přístupnosti se nevyskytují a v kolika případech pravidlům přístupnosti nevyhovují.



Obrázek 7 - Ministerstvo průmyslu a obchodu

Webové stránky Ministerstva průmyslu a obchodu splňují 30 pravidel, 1 pravidlo splňují částečně a 2 pravidla se zde nevyskytují. Není zde pravidlo, které by nevyhovovalo pravidlům o přístupnosti webových stránek.

4.2.8 Webové stránky Ministerstva spravedlnosti

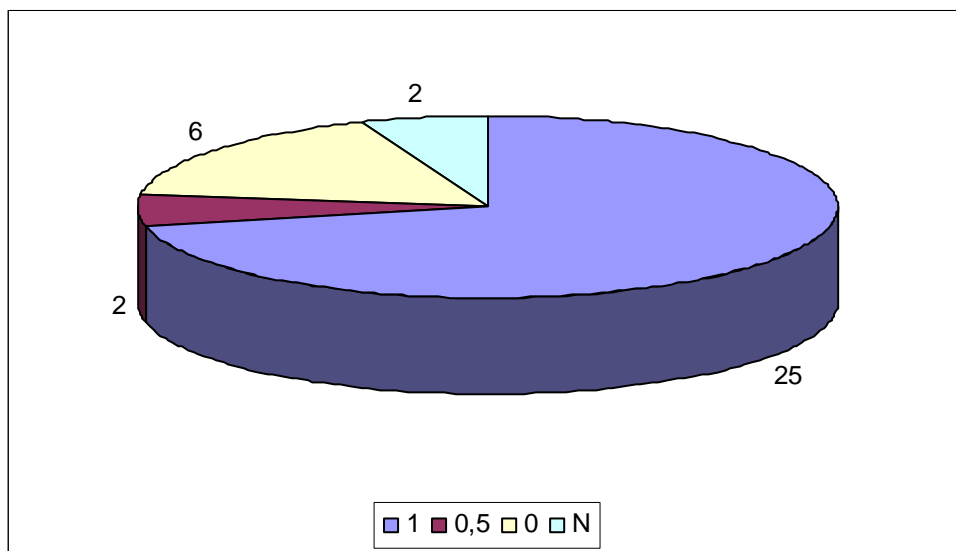
URL: <http://portal.justice.cz/uvod/justice.aspx>

Datum testování: 19. – 22.3.2008

Počet splněných kritérií: 25/33

Hodnocení: Oficiální webové stránky Ministerstva spravedlnosti nesou název justice.cz a uživatele vítají na serveru českého soudnictví a ne na stránkách Ministerstva spravedlnosti. Na webových stránkách chybí prohlášení, ve kterém by byla jasně popsána míra přístupnosti. Pro uživatele, který přijde na konkrétní webovou stránku např. z vyhledávače nebo z odkazu na jiných webových stránkách, je poměrně obtížné dostat se na webovou stránku hierarchicky výše. Přesun na titulní stránku webových stránek ministerstva je tvořen netradičním prvkem, který nemusí být na první pohled patrný. Problémem webových stránek ministerstva je rovněž rozklikávací menu, které se po vypnutí JavaScriptu stává nefunkčním.

Podrobné výsledky testování jsou uvedeny v tabulce č. 8: Ministerstvo spravedlnosti v příloze č. 2.



Obrázek 8 - Ministerstvo spravedlnosti

Na obrázku 8 – Ministerstvo spravedlnosti je znázorněno, v kolika případech webové stránky splňují, částečně splňují pravidla přístupnosti, pravidla přístupnosti se nevyskytují a v kolika případech pravidlům přístupnosti nevyhovují.

Webové stránky Ministerstva spravedlnosti splňují 25 pravidel, 3 pravidla splňují částečně a 2 pravidla se zde nevyskytují. 6 pravidel nevyhovují pravidlům o přístupnosti.

4.2.9 Webové stránky Ministerstva školství, mládeže a tělovýchovy

URL: <http://www.msmt.cz/>

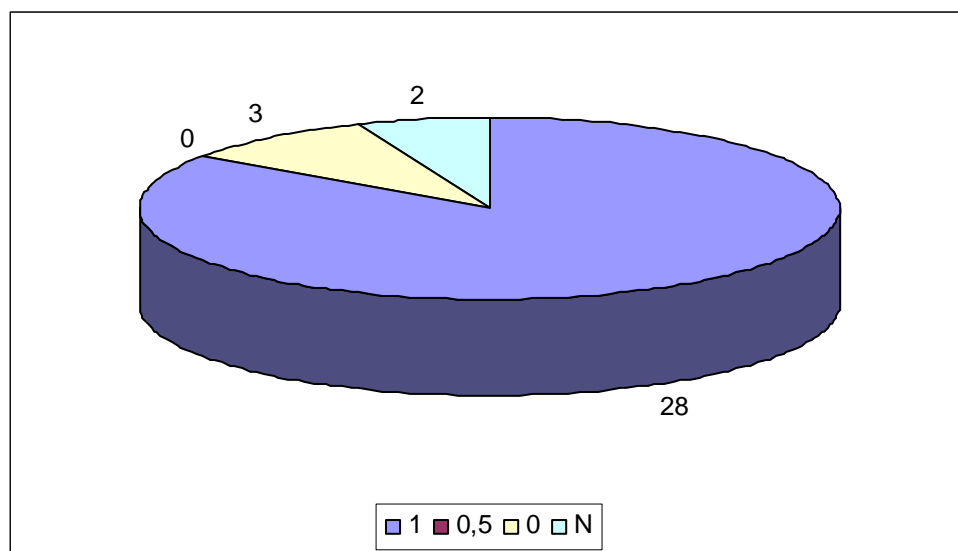
Datum testování: 19. – 22.3.2008

Počet splněných kritérií: 38/33

Hodnocení: Webové stránky Ministerstva školství, mládeže a tělovýchovy jsou pro všechny uživatele funkční a využitelné.

Podrobné výsledky testování jsou uvedeny v tabulce č. 9: Ministerstvo školství, mládeže a tělovýchovy v příloze č. 2.

Na následujícím obrázku 9 – Ministerstvo školství, mládeže a tělovýchovy je znázorněno, v kolika případech webové stránky splňují, částečně splňují pravidla přístupnosti, pravidla přístupnosti se nevyskytují a v kolika případech pravidlům přístupnosti nevyhovují.



Obrázek 9 - Ministerstvo školství, mládeže a tělovýchovy

Webové stránky Ministerstva školství, mládeže a tělovýchovy splňují 28 pravidel, 2 pravidla se zde nevyskytují a v třech případech nevyhovuje pravidlům o přístupnosti.

4.2.10 Webové stránky Ministerstva vnitra

URL: <http://www.mvcr.cz/>

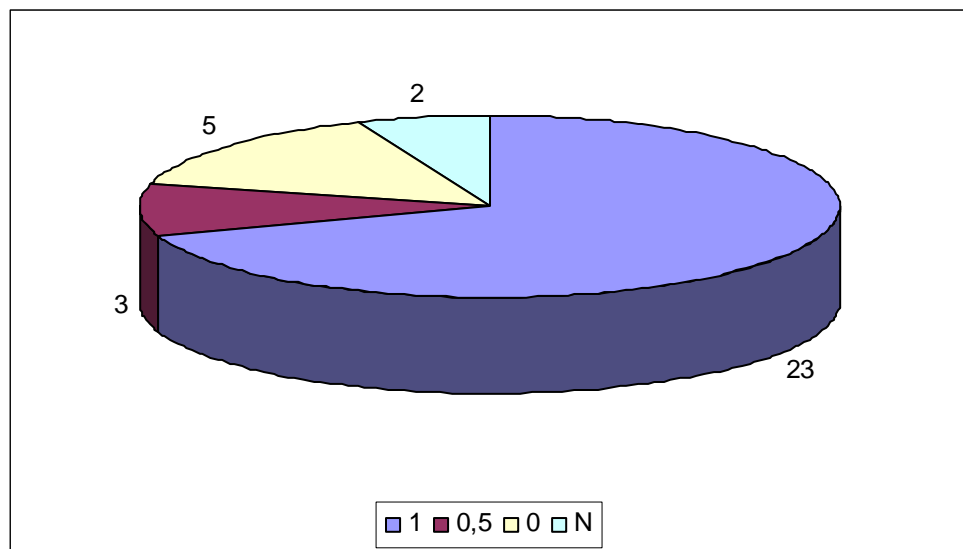
Datum testování: 19. – 22.3.2008

Počet splněných kritérií: 23/33

Hodnocení: Na webových stránkách chybí prohlášení, ve kterém by byla jasně popsána míra přístupnosti. Hlavní menu úvodní webové stránky se nachází ve spodní části webové stránky, je to nepřehledné. Pod hlavním menu nejsou nijak odlišeny odkazy od ostatního textu. Aktuality a menu nevyhovují pravidlu o kontrastu barev.

Podrobné výsledky testování jsou uvedeny v tabulce č. 10: Ministerstvo vnitra v příloze č. 2.

Na následujícím obrázku 10 – Ministerstvo vnitra je znázorněno, v kolika případech webové stránky splňují, částečně splňují pravidla přístupnosti, pravidla přístupnosti se nevyskytují a v kolika případech pravidlům přístupnosti nevyhovují.



Obrázek 10 - Ministerstvo vnitra

Webové stránky Ministerstva vnitra splňují 23 pravidel, 3 pravidla splňují částečně a 2 pravidla se zde nevyskytují. 5 pravidel nevyhovuje pravidlům o přístupnosti.

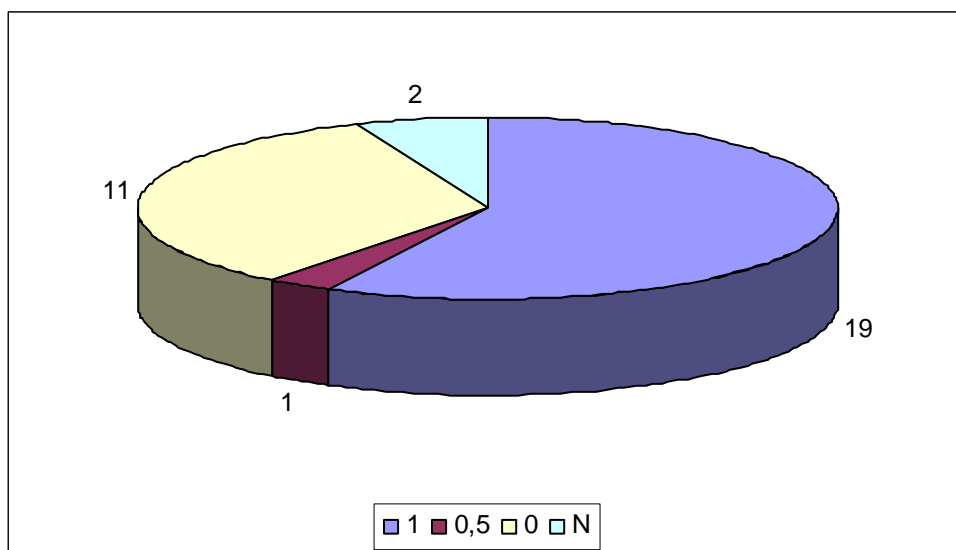
4.2.11 Webové stránky Ministerstva zahraničních věcí

URL: <http://www.mzv.cz/>

Datum testování: 19. – 22.3.2008

Počet splněných kritérií: 19/33

Hodnocení: Problémem webových stránek Ministerstva zahraničních věcí je rovněž rozklikávací menu, které se po vypnutí JavaScriptu stává nefunkčním. Po vypnutí obrázků se stávají webové stránky neovladatelnými, protože se uživateli nezobrazí navigace. Na webových stránkách jsou zbytečně dvě téměř totožné navigace. Uživatel zde nenajde přehlednou mapu webových stránek. Na webových stránkách chybí prohlášení, ve kterém by byla jasně popsána míra přístupnosti. Pro uživatele, který přijde na konkrétní webovou stránku např. z vyhledávače nebo z odkazu na jiných webových stránkách, je poměrně obtížné dostat se na titulní webovou stránku a na webovou stránku nacházející se hierarchicky výše. Obě menu na úvodní webové stránce nevyhovují pravidlu o kontrastu barev. Jednotlivé bloky webové stránky (např. hlavička, navigace, postranní sloupec, hlavní obsah, patička) nejdou přeskočit na obsahový blok.



Obrázek 11 - Ministerstva zahraničních věcí

Podrobné výsledky testování jsou uvedeny v tabulce č. 11: Ministerstvo zahraničních věcí v příloze č. 2.

Na obrázku 11 – Ministerstvo zahraničních věcí je znázorněno, v kolika případech webové stránky splňují, částečně splňují pravidla přístupnosti, pravidla přístupnosti se nevyskytují a v kolika případech pravidlům přístupnosti nevyhovují.

Webové stránky Ministerstva zahraničních věcí splňují 19 pravidel, 1 pravidlo splňují částečně, 2 pravidla se zde nevyskytují a 11 v případech nevyhovují pravidlům o přístupnosti.

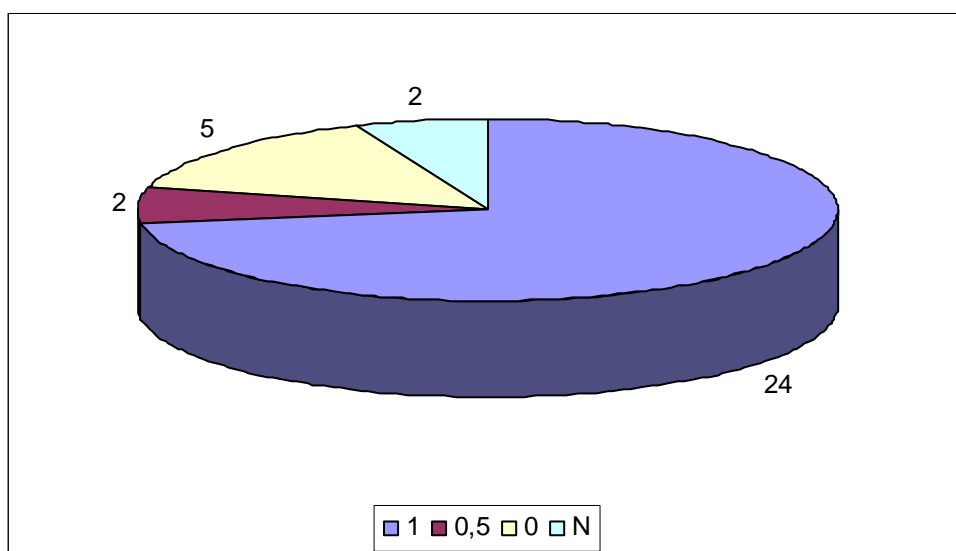
4.2.12 Webové stránky Ministerstva zdravotnictví

URL: <http://www.mzcr.cz/>

Datum testování: 19. – 22.3.2008

Počet splněných kritérií: 24/33

Hodnocení: Na webových stránkách chybí prohlášení, ve kterém by byla jasně popsána míra přístupnosti a také kontakt na technického správce. Chybí zde odkaz na titulní webovou stránku a na hierarchicky výše postavenou webovou stránku. Problém může nastat při čtení textu, který roluje. Jednotlivé bloky webové stránky (např. hlavička, navigace, postranní sloupec, hlavní obsah, patička) nejdou přeskočit na obsahový blok.



Obrázek 12 - Ministerstvo zdravotnictví

Podrobné výsledky testování jsou uvedeny v tabulce č. 12: Ministerstvo zdravotnictví v příloze č. 2.

Na obrázku 12 – Ministerstvo zdravotnictví je znázorněno, v kolika případech webové stránky splňují, částečně splňují pravidla přístupnosti, pravidla přístupnosti se nevyskytují a v kolika případech pravidlům přístupnosti nevyhovují.

Webové stránky Ministerstva zdravotnictví splňují 24 pravidel, 2 pravidla splňují částečně a 2 pravidla se zde nevyskytují. V 5 případech nevyhovuje pravidlům o přístupnosti.

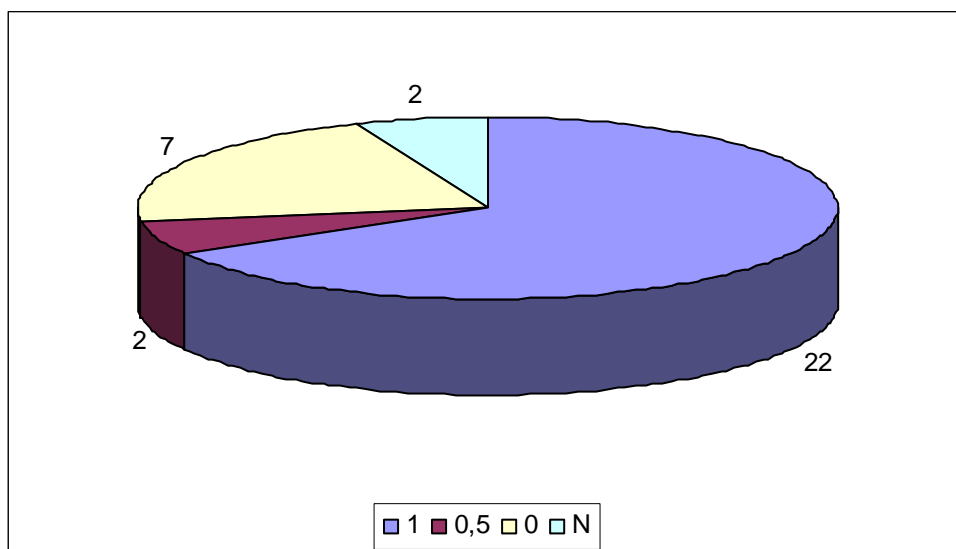
4.2.13 Webové stránky Ministerstva zemědělství

URL: <http://www.mze.cz/>

Datum testování: 19. – 22.3.2008

Počet splněných kritérií: 22/33

Hodnocení: Webové stránky Ministerstva zemědělství postrádají přehlednou mapu stránek, prohlášení, ve kterém by byla jasně popsána míra přístupnosti, kontakt na technického správce, alternativní popis u loga ministerstva a hierarchicky níže umístěné webové stránky neodkazují na titulní webovou stránku ministerstva.



Obrázek 13 - Ministerstvo zemědělství

Podrobné výsledky testování jsou uvedeny v tabulce č. 13: Ministerstvo zemědělství v příloze č. 2.

Na následujícím obrázku 13 – Ministerstvo zemědělství je znázorněno, v kolika případech webové stránky splňují, částečně splňují pravidla přístupnosti, pravidla přístupnosti se nevyskytují a v kolika případech pravidlům přístupnosti nevyhovují.

Webové stránky Ministerstva zemědělství splňují 22 pravidel, 2 pravidla splňují částečně, 2 pravidla se zde nevyskytují a 7 pravidel nevyhovuje pravidlům o přístupnosti.

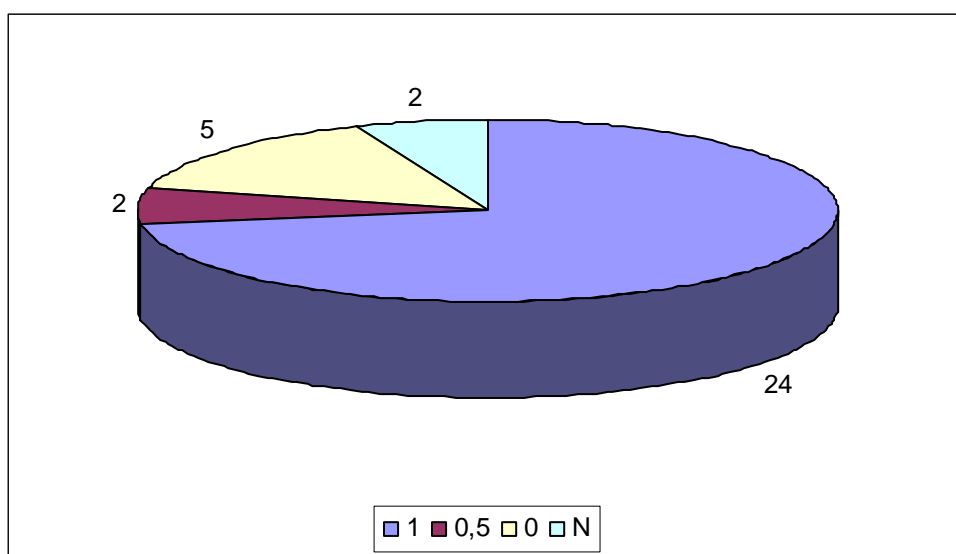
4.2.14 Webové stránky Ministerstva životního prostředí

URL: <http://www.env.cz/>

Datum testování: 19. – 22.3.2008

Počet splněných kritérií: 24/33

Hodnocení: Hierarchicky níže umístěné webové stránky mají rozdílný název titulku. Rozklikávací menu se stane nefunkčním, když vypneme JavaScript. Uživatel zde nenajde prohlášení, ve kterém by byla jasně popsána míra přístupnosti. Dva větší oddíly na úvodní webové stránce nevyhovují pravidlu o kontrastu barev pozadí a popředí.



Obrázek 14 - Ministerstvo životního prostředí

Podrobné výsledky testování jsou uvedeny v tabulce č. 14: Ministerstvo životního prostředí v příloze č. 2.

Na Obrázku 14 – Ministerstvo životního prostředí je znázorněno, v kolika případech webové stránky splňují, částečně splňují pravidla přístupnosti, pravidla přístupnosti se nevyskytují a v kolika případech pravidlům přístupnosti nevyhovují.

Webové stránky Ministerstva životního prostředí splňují 24 pravidel, 2 pravidla splňují částečně a 2 pravidla se zde nevyskytují. V 5 případech nevyhovuje pravidlům o přístupnosti.

Závěr

Analýza přístupnosti webových stránek ministerstev proběhla ve dnech od 19. do 22. 3. 2008. Testování byly podrobeny oficiální webové stránky 14 ministerstev České republiky. Jako testovací kritéria byla zvolena nová Pravidla pro tvorbu přístupného webu, která obsahují 33 kontrolních bodů.

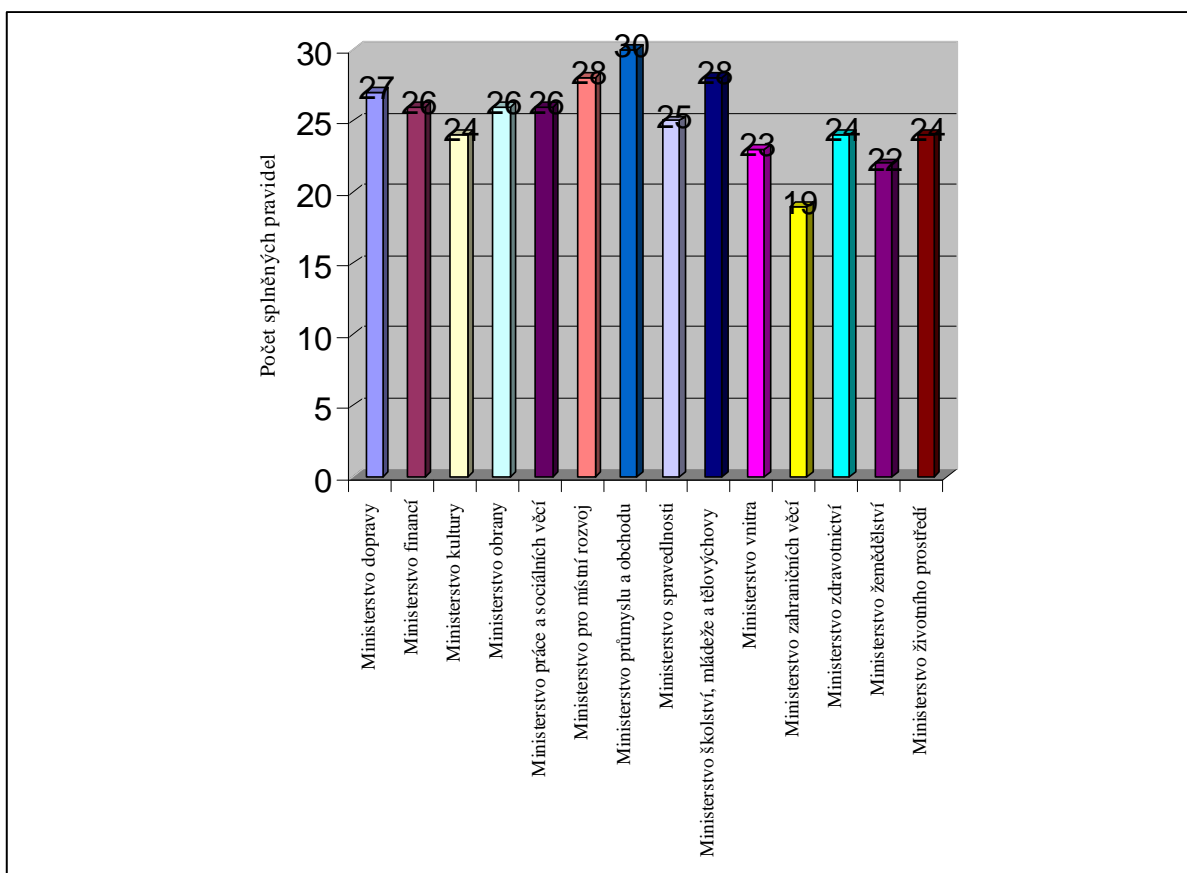
Testována byla vždy úvodní strana a další webové stránky z horizontální i vertikální navigace. Webové stránky ministerstev byly hodnoceny čtyřmi hodnotami, a to splnily daný kontrolní bod – 1, částečně splnily kontrolní bod – 0,5, nesplnily konkrétní bod – 0 a daný bod se vůbec nevyskytuje – N.

Testování probíhalo ve třech internetových prohlížečích: Opera 9.26, Mozilla Firefox 2.0.0.12 a Microsoft Internet Explorer 6.0. Pro kontrolu bezchybnosti kódu byl použit softwarový validátor, dále byl použit Web Developer Toolbar pro prohlížeč Mozilla a Firefox a Analyzátor kontrastu barev.

Na základě provedené analýzy přístupnosti webových stránek ministerstev lze konstatovat, že žádné z ministerstev České republiky nevyhovuje všem 33 kritériím Pravidel pro tvorbu přístupného webu.

Nejhůře z testování přístupnosti webových stránek ministerstev vyšlo Ministerstvo zahraničních věcí, které splnilo pouze 19 pravidel z celkových 33, což je 58% splněných pravidel přístupnosti. Nejlépe naopak dopadlo Ministerstvo průmyslu a obchodu, které splnilo 30 pravidel z celkových 33, tj. 91 % splněných pravidel přístupnosti. Vyplývá to z obrázku 15 – Počet splněných pravidel jednotlivých ministerstev.

Z celkového kontextu (viz. obrázek 16) vyplývá, že největším problémem se jeví pravidlo č.3, které říká, že webová stránka musí obsahovat všechny podstatné informace, i když uživatel aktuálně nemůže používat JavaScript, Flash, applety, CSS, cookies či jiné doplňky internetového prohlížeče nebo operačního systému. Webové stránky musí být rovněž bez těchto doplňků standardně ovladatelné, musí být k dispozici každá webová stránka a každý odkaz musí být funkční.



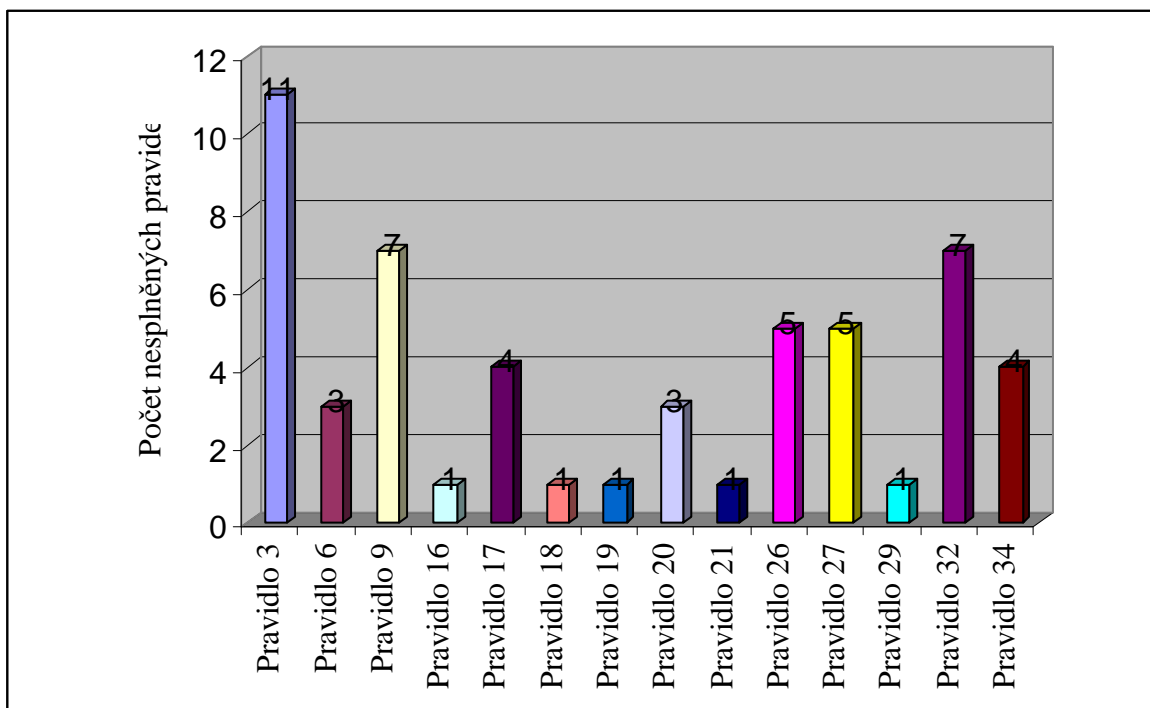
Obrázek 15 - Počet splněných pravidel jednotlivých ministerstev

Pravidlo č. 3 tedy nesplnilo 11 ministerstev. Druhými nejčastěji nesplněnými pravidly jsou pravidla č. 6 a č. 32.

Webové stránky ministerstev České republiky neodpovídají 14 pravidlům z celkových 33 pravidel metodiky Pravidla pro tvorbu přístupného webu, což činí 42 % nesplněných pravidel.

Počet nesplněných pravidel je znázorněn na obrázku 16 – Počet nesplněných pravidel.

Nová pravidla pro tvorbu přístupného webu nechává orgánům veřejné správy možnost rozhodnout se, jakým způsobem budou uveřejňovat informace související s výkonem veřejné správy. Kromě zpřístupnění primární verze jim umožňuje vytvoření samostatné verze výhradně pro zdravotně postižené. To lze považovat za krok zpátky. Přístupnost se tímto způsobem řešila dříve, kdy se vytvářely textové verze s minimem grafiky a menší informační hodnotou.



Obrázek 16 - Počet nesplněných pravidel

Nová pravidla pro tvorbu přístupného webu obsahují podmíněně povinná pravidla. To například umožňuje provozovat webové stránky, na kterých je navigace nevhodně vytvořená pomocí JavaScriptu, a ten vydávat za web přístupný a odpovídající vyhlášce o přístupnosti. Provozovatel totiž na JavaScript v souladu s metodikou uplatní podmínku na pravidlo číslo 3, a i když web bude všechna ostatní pravidla splňovat (a jako celek tedy bude vyhovovat vyhlášce), v praxi bude pro určitou část nejen zdravotně postižených nepřístupný, protože JavaScriptem nevhodně vytvořená navigace pro ně bude nepřekonatelnou překážkou.

Možnost vytvoření samostatné verze výhradně pro zdravotně postižené a zavedení podmíněně povinných pravidel znamená, že pouhé dodržení požadavků kladených vyhláškou nemusí ještě zajistit reálnou přístupnost webových stránek. Jestliže tedy správce webových stránek chce, aby jeho webové stránky byly opravdu přístupné, měl by se řídit všemi 33 kritérii Pravidel pro tvorbu přístupného webu.

Seznam použité literatury

Klasické zdroje

- [1] GRAY, D. *Profesionální design na web*, 1. vyd. Brno: Softpress publishing, 1999, ISBN 80-902824-1-5.
- [2] HLAVENKA, J., SEDLÁŘ, R., HOLČÍK, T., KUBEŠ, J., MACH, J. *Vytváříme www stránky a spravujeme moderní web site*, 4.vyd. Brno: Computer Press, 2000, ISBN: 80-7226-293-9.
- [3] HORZINKOVÁ, E. – NOVOTNÝ, V. *Organizace veřejné správy*, 1. vyd. Praha: Vydavatelství PA ČR, 2004, ISBN 80-7251-158-0.
- [4] MIKLE, P. *DHTML dynamické HTML: referenční příručka*, 2. vyd. Brno: UNIS Publishing, 2001, ISBN 80-7226-278-5.
- [5] MUSCIONE, CH. – KENNEDY, B. *HTML a XHTML Kompletní prův. odce*, 1. vyd. Praha: Computer Press, 2000, ISBN 80-7226-407-9.
- [6] PÍSEK, S. *HTML – tvorba jednoduchých internetových stránek*, 2. vyd. Praha: Grada Publishing, a.s., 2006, ISBN 978-80-247-11747-8.
- [7] PLECHÁČ, V. *Web technologie I.: popisovací jazyky*, Praha:Gcomp, 2001, ISBN 80-85649-86-1.
- [8] SPAINHOUR, S. – ECKSTEIN, R. *Webmaster v kostce*, 1. vyd. Praha:Computer Press, 1999, ISBN 80-7226-450-8.
- [9] ŠPINAR, V. *Tvoříme přístupné webové stránky*, 1. vyd. Brno: ZONER software s.r.o., 2004, ISBN 80-86815-11-0.

Virtuální zdroje

- [10] *Blind Friendly Web přístupnost webových stránek pro nevidomé a slabozraké*. [online]. [cit.2008-4-10]. Dostupný na WWW: <<http://www.blindfriendly.cz/>>
- [11] *Pravidla tvorby přístupného webu*. [online]. [cit. 2008-4-10]. Dostupný na WWW: <<http://www.pravidla-pristupnosti.cz/>>

Seznam příloh

Příloha 1: Pravidla pro tvorbu přístupného webu	40
Příloha 2:	
Tabulka 1: Ministerstvo dopravy	56
Tabulka 2: Ministerstvo financí	57
Tabulka 3: Ministerstvo kultury	58
Tabulka 4: Ministerstvo obrany	59
Tabulka 5: Ministerstvo práce a sociálních věcí	60
Tabulka 6: Ministerstvo pro místní rozvoj	61
Tabulka 7: Ministerstvo průmyslu a obchodu	62
Tabulka 8: Ministerstvo spravedlnosti	63
Tabulka 9: Ministerstvo školství, mládeže a tělovýchovy	64
Tabulka 10: Ministerstvo vnitra	65
Tabulka 11: Ministerstvo zahraničních věcí	66
Tabulka 12: Ministerstvo zdravotnictví	67
Tabulka 13: Ministerstvo zemědělství	68
Tabulka 14: Ministerstvo životního prostředí	69

Příloha 1: Pravidla pro tvorbu přístupného webu

1. Každý netextový prvek nesoucí významové sdělení musí mít svou textovou alternativu.

Řada uživatelů nedokáže kvůli svému postižení nebo vybavení vnímat obrázky nebo jiná multimédia. Proto všechny obrázky, které mají informační význam, musí mít ve značce `` uvedený atribut `alt`, který obsahuje textové vyjádření významového sdělení obrázku. Atribut `alt` rovněž obsahují i části obrázkové mapy (prvek `<area>`) a odesílací obrázkové tlačítko formuláře (prvek `<input type="image">`).

Pokud obrázek žádnou významovou informaci nenesou a je použit pouze jako dekorace, atribut `alt` má vždy prázdnou hodnotu.

Je-li obrázek použit kvůli odlišení, zda se stránkou pracuje skutečný člověk nebo počítač (tzv. CAPTCHA), jsou uživatelům k dispozici i doplňkové metody, které umožňují toto odlišení provést (např. zvukový výstup atp.).

Toto pravidlo je povinné.

2. Multimediální prvky nesoucí významové sdělení musí být doplněny textovými titulky, jestliže nejsou jen alternativou k existujícímu textovému obsahu.

Pokud tvůrce/správce webových stránek poskytuje informace pomocí multimediálního prvku (videozáznam, audiozáznam atp.) a tyto informace nejsou jen doplňkovou alternativou k již existujícímu textovému obsahu, musí být uživatelům k dispozici textové titulky nebo jiný textový zápis.

Tato textová alternativa dostatečně umožňuje seznámit se s podstatou prezentovaných informací i uživatelům, kteří kvůli svému postižení nebo vybavení nemohou vnímat informace prezentované pomocí multimédií.

Toto pravidlo je povinné.

3. Pokud to charakter webových stránek nevyklučuje, informace sdělované prostřednictvím skriptů, objektů, appletů, kaskádových stylů, cookies a jiných doplňků na straně uživatele, musí být dostupné i bez kteréhokoli z těchto doplňků a stránky musí

být standardně ovladatelné. V opačném případě sdělí orgán veřejné správy tyto informace jiným způsobem. .

Tvůrce/správce webových stránek musí počítat s tím, že uživatelé v důsledku svého postižení nebo vybavení nebudou moci používat některé doplňky ve svém prohlížeči. Webová stránka tedy musí obsahovat všechny podstatné informace, i když uživatel aktuálně nemůže používat JavaScript, Flash, applety, kaskádové styly (CSS), cookies či jiné doplňky internetového prohlížeče nebo operačního systému.

Webové stránky musí být rovněž bez těchto doplňků standardně ovladatelné, musí být k dispozici každá webová stránka a každý odkaz musí být funkční.

Některé existující webové stránky mohly být vytvořeny s využitím zmíněných skriptů, objektů, atd. a úprava těchto stránek, aby v nich již skripty apod. nebyly, není technicky možná (např. implementace elektronického podpisu či šifrování), nebo by znamenala prakticky vytvoření úplně nových stránek. Z toho důvodu je ponechána podmínka, určená zejména pro ty, kdo již mají webové stránky, ve kterých jsou skripty apod. obsaženy. Pokud taková situace nastane, je nutné stanovit, jakým jiným způsobem se může hendikepovaný uživatel k informacím dostat, např. na základě e-mailového či telefonického dotazu. V případě vytváření nových webových stránek je pak nutné dbát již ve fázi přípravy na respektování daného pravidla a webovou prezentaci vytvořit tak, aby byla přístupná i bez skriptů, objektů, appletů, kaskádových stylů, cookies a jiných doplňků na straně uživatele.

Toto pravidlo je podmíněně povinné.

4. Informace sdělované vizuální podobou webových stránek, tvary jednotlivých prvků, jejich velikostí, pořadím nebo umístěním musí být dostupné i v případě, že uživatel nemůže tyto aspekty vnímat.

Tvůrce/správce webové stránky nesmí spoléhat na to, že uživatelé uvidí vzhled webové stránky shodně jako on. Řada uživatelů používá taková výstupní zařízení, ve kterých není rozpoznatelné, že některý prvek je větší či menší, vpravo či vlevo, že je tučný, vyjádřený kapitálkami nebo jaký má přesně tvar apod. Není tedy možné vyjadřovat informační sdělení pouze vizuální podobou stránek či jednotlivých prvků.

Vzhledem k tomu, že uživatel může mít ve svém výstupním zařízení úseky webové stránky uspořádané v odlišném pořadí, může ji vidět zformátovanou zcela odlišným způsobem nebo

dokonce nemusí webovou stránku vidět vůbec (např. používá hlasový výstup), není možné se v textu odkazovat např. na "červeně zobrazený text", "text v pravém sloupci", "text na konci webové stránky" atd.

Pokud tedy mají tyto vizuální aspekty důležitou informační hodnotu, musí být vždy uživatelům k dispozici i jiným způsobem, například pomocí běžného textu nebo sémantickými (významovými) značkami zdrojového kódu.

5. Informace sdělované barvou musí být dostupné i bez barevného rozlišení.

Pokud uživatel nedokáže kvůli svému postižení správně vnímat barvy, musí mu všechny informace prezentované na webové stránce zůstat stále srozumitelné. Uživatel musí být schopen rozpoznat význam a funkcionalitu jednotlivých obsahových prvků a zejména odlišit odkazy od ostatního textu.

Webová stránka tedy neobsahuje např. odkazy odlišené od okolního textu pouze jinou barvou nebo rozlišení významově různých obsahových částí pouze pomocí použité barvy (tj. např. povinné položky formuláře, jednotlivé části grafů atp.).

Všechny informace na webové stránce musí být rovněž dostupné i při zapnutí jiného barevného schématu operačního systému, než je standardní nastavení.

Toto pravidlo je povinné.

6. Barvy popředí a pozadí textu (nebo textu v obrázku) musí být vůči sobě dostatečně kontrastní, jestliže text nese významové sdělení.

Kombinace barvy popředí textu (nebo textu v obrázku) a barvy či vzorku na pozadí musí tvořit dostatečný vzájemný kontrast, aby barvy vzájemně nesplývaly pro uživatele, kteří mají zhoršený zrak. Dostatečný vzájemný kontrast musí mít barva textu i v případě, že prvek získá focus.

Vzájemný kontrast běžného písma do velikosti 18 bodů nebo tučného písma do velikosti 14 bodů musí dosahovat minimálně hodnoty 5:1. Kontrast běžného písma nad 18 bodů nebo tučného písma nad 14 bodů musí dosahovat minimálně hodnoty 3:1. Posouzení je možné např. v on-line nástroji <http://juicystudio.com/services/luminositycontrastratio.php>, případně na dalších odkazech z webové stránky [- 42 -](http://www.w3.org/TR/2007/WD-</p></div><div data-bbox=)

UNDERSTANDING-WCAG20-20071211/visual-audio-contrast-contrast.html nebo pomocí aplikace <http://www.pravidla-pristupnosti.cz/nastroje/cca.zip> na webové stránce <http://www.pravidla-pristupnosti.cz/nastroje/kontrast.php>.

Pozn.: Pokud je text (nebo text v obrázku) použit pouze jako dekorace a nenesé žádný informační význam, nemusí být tato podmínka dodržena.

Toto pravidlo je povinné.

7. Velikost písma musí být možné zvětšit alespoň na 200 % a zmenšit alespoň na 50 % původní hodnoty pomocí standardních funkcí prohlížeče. Při takové změně velikosti nesmí docházet ke ztrátě obsahu nebo funkcionality.

Uživatelé, kteří mají zhoršený zrak, si mohou ve všech běžně používaných internetových prohlížečích pohodlně zvětšit velikost písma pomocí standardní funkcionality prohlížeče. Musí být možné zvětšit písmo minimálně na 200 % a zmenšit na 50 % původní hodnoty. Takové zvětšení/zmenšení písma zároveň nezpůsobuje ztrátu obsahu nebo funkcionality webové stránky a pokud je to možné, nezpůsobuje nutnost použití horizontálního posuvníku.

Předpisy definující velikost písma na www stránce proto neobsahují jednotky, které by toto zvětšení znemožňovaly. Velikost tudíž není definována pomocí jednotek pt, pc, in, cm, mm a px.

Toto pravidlo je povinné.

8. Obsah ani kód webové stránky nesmí předpokládat ani vyžadovat konkrétní výstupní či ovládací zařízení.

Každý uživatel má právo používat výstupní a vstupní (ovládací) zařízení podle vlastní volby. Kód ani obsah webové stránky proto nesmí předpokládat (nebo dokonce vyžadovat), že uživatel například má barevný monitor (nebo že vůbec používá monitor), že má aktivní zvukový výstup, že má možnost tisku atd.

Rovněž vstupní (ovládací) zařízení a jejich funkce se mohou mezi uživateli výrazně lišit. Webová stránka proto nemůže předpokládat, že uživatel používá konkrétní zařízení (tj. např. že má klávesnici, myš, že vidí grafický kurzor) nebo že určitá tlačítka klávesnice či myši existují a mají přiřazenu určitou funkci (např. F5 pro obnovení obsahu webové stránky,

F1 pro nápovědu, Enter pro odeslání formuláře, Tab pro pohyb mezi odkazy, pravé tlačítko myši pro kontextovou nápovědu). Tato tlačítka mohou mít u některých uživatelů přiřazenu zcela odlišnou funkci, nebo dokonce nemusejí být vůbec k dispozici.

Toto pravidlo je povinné.

9. Obsah ani kód webové stránky nesmí předpokládat ani vyžadovat konkrétní způsob použití ani konkrétní programové vybavení. Pokud je předpokládáno či vyžadováno konkrétní programové vybavení, může to být pouze z důvodu technické nerealizovatelnosti přizpůsobení obsahu a kódu webové stránky všem programovým vybavením.

Každý uživatel má právo používat programové vybavení podle vlastní volby. Kód ani obsah webové stránky proto nesmí předpokládat (nebo dokonce vyžadovat), že uživatel například používá konkrétní operační systém, konkrétní prohlížeč nebo další určité programové vybavení.

V některých případech není technicky možné optimalizovat daný kód pro všechny existující prohlížeče či operační systémy. V takovém případě je nezbytné uvést, jaké programové vybavení je pro prohlížení webové stránky nutné a jakým způsobem lze informaci získat, pokud uživatel dané programové vybavení nevládní.

Odkaz z webových stránek může směřovat na jiný typ obsahu, než je webová stránka, tj. například na soubory ve formátu PDF, RTF, XLS, které se obvykle zobrazují v jiné aplikaci, než je internetový prohlížeč. Při použití těchto souborů je vhodné dbát o to, aby bylo možné soubor zobrazit i ve volně dostupné aplikaci, případně soubor dát k dispozici ve více formátech.

Toto pravidlo je podmíněně povinné.

10. Načtení nové webové stránky či přesměrování musí být možné jen po aktivaci odkazu nebo po odeslání formuláře.

Obsah webové stránky se nesmí měnit, dokud uživatel neprovede akci, která je k takové změně jasným impulsem (např. kliknutí na odkaz, odeslání formuláře, kliknutí na aktivní prvek nebo volba položky ve formulářovém prvku).

Pouhá změna hodnoty formulářového prvku, aniž by byl formulář odeslán, nebo kliknutí na prvek, který není odkazem, smí ovlivnit jenom stávající obsah webové stránky (např. zobrazení dodatečné části formuláře po výběru položky z nabídky, zobrazení/skrytí podnabídky po kliknutí na položku v menu atd.). Nesmí způsobit načtení nové webové stránky či přesměrování – to je možné jen po aktivaci odkazu nebo po odeslání formuláře.

Obvyklé akce uživatele, které nespočívají v aktivaci nějakého prvku (např. pohyb kurzoru po stránce, označení textu atd.), mohou způsobit pouze takovou dílčí změnu ve webové stránce, která nezpůsobí její přeformátování – např. zobrazení/skrytí nějakého prvku, jehož viditelnost nemá vliv na formátování a pozici okolního obsahu (např. pozicovaný rámeček s detailními informacemi, zobrazení podnabídky atd.).

Toto pravidlo je povinné.

11. Načtení nové webové stránky do nového okna prohlížeče musí být možné jen v odůvodněných případech a uživatel na to musí být předem upozorněn.

Otevření nového okna prohlížeče je možné, jen když uživatel aktivuje odkaz nebo odešle formulář. K otevření nového okna prohlížeče tak nikdy nesmí docházet automaticky, bez této uživatelské akce.

Způsob otevírání nových webových stránek nesmí být v kódu nijak specifikován a je ponechán na volbě uživatele. Pouze v odůvodněných případech (např. je-li třeba ponechat nadále zobrazenou stávající webovou stránku nebo pro zobrazení doplňkových informačních oken a dialogů), mohou být webové stránky otevírány v novém okně. V tom případě na to musí být uživatel jasně a předem upozorněn – např. textem odkazu, upozorněním vedle odkazu nebo v atributu title značky <a>.

Pokud se má během jedné akce otevřít současně více oken, musí být uživatel dostatečně a předem upozorněn i na jejich počet.

Toto pravidlo je povinné.

12. Na webové stránce nesmí docházet rychleji než třikrát za sekundu k výrazným změnám barevnosti, jasů, velikosti nebo umístění prvku.

Tvůrce/správce webové stránky musí zajistit, že žádná animace či dynamicky se měnící prvek na webové stránce se trvale (více než třikrát po sobě) nemění s frekvencí větší než třikrát za sekundu. Jedná se především o blikání (změna viditelnosti prvku, přepínání pozitivního a negativního zobrazení, výrazné změny barevnosti prvku), pulzování (cyklická změna velikosti) a kmitání (opakovaný pohyb sem a tam). Tyto periodické změny prováděné po jistou dobu častěji než třikrát za sekundu, mohou způsobit potíže osobám s určitými psychickými potížemi (například nastartovat epileptický záchvat).

Značka/hodnota `blink` nesmí být použita vůbec, protože u takové značky není možné nastavit frekvenci blikání a zajistit její dodržení na všech cílových zařízeních.

Je doporučeno, aby k rychlým změnám barevnosti, jasu, velikosti nebo umístění prvku nedocházelo na webových stránkách vůbec. Je pochopitelné, že k těmto změnám může docházet v audiozáznamech či animacích, které budou na webových stránkách k dispozici – v takovém případě je vhodné si záznam před jeho zveřejněním prohlédnout a posoudit, zda by nemohl postiženému člověku způsobit obtíže.

Toto pravidlo je povinné.

13. Zvuk, který zní na webové stránce déle než tři sekundy, musí být možné na této webové stránce vypnout nebo upravit jeho hlasitost.

Neustále znějící zvuk na pozadí webové stránky způsobuje pokles či ztrátu koncentrace a některým uživatelům se zhoršenou schopností soustředění může až zamezit efektivně používat obsah a funkčnost takové stránky. Pokud totéž navíc udělají dva tvůrci webových stránek, nebylo by možné si je prohlížet zároveň vzhledem ke kakofonii znějící z reproduktorů.

Pokud tedy není možné se takovým zvukovým podkresům zcela vyhnout, musí být uživatelům k dispozici jasný a jednoduchý mechanismus, jak tento zvuk vypnout, pozastavit nebo upravit jeho hlasitost. Tato uživatelská akce má však vliv pouze na zvuk na dané stránce a nijak neovlivňuje nastavení ostatního zvuku v počítači uživatele (není tedy možné využít ovládání hlasitosti přímo v operačním systému či na reproduktorech).

Toto pravidlo je povinné.

14. Časový limit pro práci s webovou stránkou musí být dostatečný. Pokud to nevyklučuje charakter webové stránky, může uživatel časový limit prodloužit nebo vypnout.

Tvůrci webových stránek vymezí v některých situacích pro použití dané stránky jen omezený čas. Uživatel musí být v takovém případě vždy informován, že se mu odpočítává čas a kolik ho má k dispozici. Pokud to vyloženě neznemožňuje charakter stránek (např. aukce s přesně daným časem konce nebo on-line test s omezenou dobou na vyplnění), musí tvůrce webových stránek zajistit, aby si mohl uživatel zbývající čas prodloužit nebo časový limit zcela vypnout.

Toto pravidlo je podmíněně povinné.

15. Webové stránky musí sdělovat informace jednoduchým jazykem a srozumitelnou formou, pokud to charakter webové stránky nevyklučuje.

Použití jasného a jednoduchého jazyka podporuje efektivní komunikaci. Nelze předpokládat, že každý návštěvník je odborníkem na problematiku, která je na webových stránkách prezentována. Informace na webových stránkách musí být proto podávány co možná nejsrozumitelněji.

Ke sdělení informací se nepoužívá odborná terminologie, cizí slova a méně obvyklé významy známých slov, jestliže nejsou v dokumentu řádně vysvětleny. Výjimkou jsou případy, kdy jejich použití je ke správnému výkladu nezbytně nutné. V textu se používají kratší věty místo dlouhých a komplikovaných souvětí.

Tvůrce webových stránek nebo správce jejich obsahu nemůže předpokládat, že uživatel předem rozumí obsahu a struktuře jeho organizace a tomu by měl přizpůsobit styl informací a jejich strukturování.

Toto pravidlo je podmíněně povinné. Pouze v případě, že jsou webové stránky určeny přímo určité skupině odborníků a není možné jejich obsah přeformulovat do jednoduchého a srozumitelného jazyka, není toto pravidlo nutné uplatnit.

16. Rozsáhlé obsahové bloky jsou rozděleny do menších, výstižně nadepsaných celků.

V případě, kdy jsou obsahové bloky velmi rozsáhlé, musí být tyto bloky vždy rozděleny do menších celků podle svého významu. Jedná se typicky o dlouhé texty, které se dělí

do odstavců (značka <p>) a jsou vhodně nadepsány (značka <h2> až <h6>), o rozsáhlé formuláře, které se rovněž dělí do logických celků (značka <fieldset>) a mají také své nadpisy (značka <legend>). V případě dlouhých výběrových polí (tj. formulářový prvek <select>) jsou jednotlivé volby rovněž logicky rozděleny (značka <optgroup>) a nadepsány (atribut label).

Toto pravidlo je povinné.

17. Bloky obsahu, které se opakují na více webových stránkách daného orgánu veřejné správy, je možné přeskočit. Pokud webové stránky nemají velký rozsah, nemusí být zajištěno přeskočení opakujících se bloků obsahu.

Webová stránka bývá často rozdělena do typizovaných bloků, které se opakují na více stránkách. Jedná se typicky o hlavičku, navigaci, postranní sloupec, hlavní obsah, patičku atp. Pro uživatele, kteří používají pomocná výstupní zařízení, je podstatné, aby se na každé stránce rychle a pohodlně dostali k obsahovému bloku, ke kterému potřebují, a nemuseli zdlouhavě procházet opakující se bloky na každé stránce.

V úvodu každé stránky jsou proto uvedeny odkazy, které umožňují přechod na důležité bloky obsahu a přeskočení pro návštěvníky v danou chvíli nezajímavých částí stránky. Jedná se zejména o odkazy „Přejít na obsah“ a „Přejít na navigaci“. Tyto odkazy může tvůrce/správce webových stránek skrýt pro běžné vizuální zobrazení pomocí vhodného stylového předpisu kaskádových stylů (CSS). Pro skrývání však není vhodné používat předpis display:none ani visibility:hidden, protože takto skrytý text nejsou schopna některá pomocná výstupní zařízení interpretovat.

Pokud nejsou webové stránky na tuto funkcionalitu připraveny, může pro ně být ekonomicky příliš zatěžující v nich toto pravidlo uplatnit. V případě méně rozsáhlých webových stránek, zejména pokud jsou opakující se bloky obsahu krátké, to není z hlediska uživatele tak výrazným přínosem, který by převyšoval náklady spojené s implementací tohoto pravidla.

Toto pravidlo je podmíněně povinné.

18. Navigace musí být srozumitelná a konzistentní a na všech webových stránkách orgánu veřejné správy obdobná. Od ostatního obsahu webové stránky musí být zřetelně oddělena.

Navigace je základním prvkem každého webu. Díky navigačním odkazům se uživatel pohybuje mezi jednotlivými webovými stránkami, postupuje stromovou strukturou dolů, nahoru či do strany. Aby byla navigace pro uživatele dobře použitelná, musí být vytvořena jednoduchým a intuitivním způsobem, jednotlivé navigační odkazy nesmí být příliš dlouhé, musí být srozumitelné a dobře vyjadřovat, kam vedou. Uživateli také musí být z navigace zřetelné, v jakém místě struktury se právě nachází.

Navigační odkazy musí být sdruženy do samostatných bloků a nesmí se mísit s vlastním obsahem webové stránky. Musí být umístěny na každé webové stránce na stabilním místě, aby je uživatel nemusel složitě hledat a mohl se spolehnout, že celý web je ovladatelný konzistentním způsobem. Pakliže je na webové stránce navigačních informací více (např. dva druhy navigací na dvou místech), musí mít toto rozdělení jasný význam a opodstatnění.

Pokud je to možné, je navigační blok odkazů vhodně nadepsán pomocí nadpisu (značka <h2> až <h6>).

Toto pravidlo je povinné.

19. Každá webová stránka (kromě úvodní webové stránky) musí obsahovat odkaz na vyšší úroveň v hierarchii webových stránek a odkaz na úvodní webovou stránku.

Webové stránky jsou většinou tvořeny v tzv. stromové struktuře a každá webová stránka pak patří ve struktuře na přesně dané místo. Některé jsou položeny hierarchicky výše, některé níže, některé jsou na stejné úrovni.

Pro uživatele je důležité, aby mohl pohodlně pomocí navigačních odkazů procházet strukturou vzhůru, dolů a do stran. Protože tvůrce/správce webových stránek neví, jaká bude první webová stránka, kterou uživatel na webových stránkách navštíví (tj. přijde již na konkrétní stránku např. z vyhledávače nebo z odkazu na jiných webových stránkách), musí uživateli umožnit rychle se zorientovat a bez obtíží se přesunout na titulní stránku a webovou stránku, která leží hierarchicky výše.

Přítomnost odkazu na titulní webovou stránku a vyšší úroveň v hierarchii je neméně důležitá i v rámci webové stránky, která se obvykle zobrazuje v rámu (značka <frame>). Uživatel opět může přijít např. z vyhledávače na obsah konkrétního rámu, aniž by byly ostatní rámy, ve kterých je např. navigace, vůbec vidět.

Toto pravidlo je povinné.

20. Pokud se jedná o rozsáhlejší webové stránky, musí být k dispozici rovněž vyhledávání nebo odkaz na mapu webových stránek. Odkaz na mapu webových stránek nebo vyhledávací formulář musí být k dispozici na každé webové stránce.

Mapa webových stránek, neboli strukturovaný seznam odkazů na všechny webové stránky webu, a vyhledávací formulář jsou výbornými pomocníky pro orientaci v rámci složitého, rozsáhlého webu. Uživatel, který potřebuje konkrétní informaci a pro kterého by bylo jinak velmi obtížné procházet složitou strukturu webu, jednoduše navštíví mapu webu nebo použije vyhledávání.

Odkaz na mapu webu nebo vyhledávací formulář musí být k dispozici na každé webové stránce na stejném místě, aby ji uživatelé mohli použít, ať už se aktuálně pohybují na webu kdekoliv.

U méně rozsáhlých webových stránek (s rozsahem omezeným základním menu na titulní stránce) není nutné toto pravidlo uplatnit, protože uživatel se na nich snadno zorientuje i bez mapy či vyhledávání.

Toto pravidlo je podmíněně povinné.

21. Každá webová stránka musí mít výstižný název odpovídající jejímu obsahu.

Název WWW stránky (značka <title> v sekci <head>) je jedním z nedůležitějších prvků pro správnou orientaci na webových stránkách. Název WWW stránky charakterizuje její obsah ještě před tím, než se uživateli odprezentuje.

V názvu webové stránky musí být proto vždy uveden jak název celého webu, tak název konkrétní stránky, který jednoznačně a srozumitelně popisuje její obsah, smysl nebo funkcionalitu. Pokud je to možné, je rozlišující informace uvedena před informací obecnou (tzn. název stránky před názvem webu).

Toto pravidlo je povinné.

22. Každý formulářový prvek musí mít popisek vystihující požadovaný obsah.

U každého formulářového prvku (tj. značky <textarea>, <input type="text">, <input type="radio">, <input type="checkbox"> a <select>) si musí být tvůrce/správce webové stránky jistý, že uživatel bez obtíží pozná, co má do daného prvku vyplnit nebo zvolit. Proto

musí mít každý prvek uvedený svůj popis, ve kterém je jednoznačně uvedeno, jak s prvkem zacházet.

V některých výstupních zařízeních je však vazba mezi formulářovým prvkem a jeho nadpisem obtížně rozpoznatelná, proto musí být všechny popisky ke svým formulářovým prvkům jednoznačně přiřazeny pomocí značky <label> a vazebních atributů for (u značky <label>) a id (u značky formulářového prvku).

Toto pravidlo je povinné.

23. Pokud uživatel učiní chybu při vyplňování webového formuláře, musí být k dispozici informace o tom, ve které položce je chyba. Pokud to charakter webového formuláře nevyklučuje, musí být k dispozici rovněž informace, jak tuto chybu odstranit.

Při vyplňování webového formuláře může dojít k tomu, že některou položku uživatel vyplní chybně. Po jeho odeslání se pak musí dozvědět, že formulář nebyl vyplněn správně, která položka je chybně vyplněna, a že se má pokusit vyplnit položku správně a formulář znovu odeslat.

Tato informace musí být přehledně a srozumitelně zobrazena před formulářem (resp. co nejbližší začátku stránky) a může být doplňkově k dispozici i u chybně vyplněných polí. Je-li to možné, oznámení o chybě rovněž obsahuje informaci o tom, proč chyba vznikla a jakým způsobem ji opravit.

Toto pravidlo je podmíněně povinné. Pokud uživatel učiní chybu (která je automatizovaně testována), musí být tom informován vždy. U složitějších formulářů je v některých případech nerealizovatelné poskytnutí informace, jak chybu konkrétně odstranit – v takovém případě se může uplatnit podmínka. Důvodem může být příliš mnoho kombinací možných chyb, případně velmi složitý algoritmus vyhodnocující chybu, který nelze uzpůsobit tak, aby zároveň dával návod k jejímu odstranění. Například je nutné, pokud je zadáno datum ve špatném formátu (např. „02.1.2007“), vrátit hlášení „bylo zadáno chybné datum, zadejte datum ve formátu DD.MM.RRRR“ (naopak by ale bylo složité vracet hlášení „bylo zadáno chybné datum, zadal jste měsíc pouze jedním číslem“, protože by tak vznikalo příliš mnoho kombinací chybových hlášení – taková forma reakce tedy není vyžadována).

24. Text odkazu nebo jeho přímo související text musí výstižně popisovat cíl odkazu. Jestliže odkaz vede na jiný typ souboru, než je webová stránka, musí být odkaz doplněn sdělením o typu, případně o velikosti tohoto souboru.

Z textu každého odkazu by měl uživatel poznat, kam odkaz vede a co může na cílové stránce očekávat. Text odkazu musí být proto dostatečně výstižný. Pokud není možné vyjádřit informaci o cíli odkazu pomocí textu odkazu, musí být tato informace dostupná alespoň v atributu <title> odkazu (značky <a>) nebo v přímém kontextu odkazu.

V případě, že odkaz vede na jiný typ obsahu, než je webová stránka, tj. například na soubory ve formátu PDF, RTF, XLS, které se obvykle zobrazují v jiné aplikaci, než je internetový prohlížeč, je tato skutečnost z označení odkazu zřetelná. Odkaz doprovází sdělení o typu cílového souboru (tj. například PDF, RTF) a jeho velikosti.

Souvisejícím textem je míněna věta, odstavec (vymezený značkou <p>), položka seznamu (vymezená značkami , <dt> nebo <dd>) nebo buňka tabulky (vymezená značkou <td>), ve které se odkaz nachází. Souvisejícím textem je rovněž vazba mezi záhlavím řádku/sloupce tabulky (vymezená značkou <th>) a buňkou tabulky, která do daného řádku/sloupce patří.

Toto pravidlo je povinné.

25. Každý rám musí mít vhodné jméno či popis vyjadřující jeho smysl a funkčnost.

Některá zobrazovací či hlasová zařízení neumějí s rámy (tj. prvek <frame>) pracovat a prezentují je jednotlivě. Proto je nutné, aby uživatel věděl, co je obsahem každého rámu ještě před tím, než je mu prezentován jeho obsah.

Všechny rámy musí být pojmenovány tak, aby jejich název vystihoval smysl a funkčnost daného rámu. Musí být pochopitelně jednoslovný. Tento název je pak uveden v rámci prvku <frame> v atributu name. Pakliže jednoslovný název rámu nedokáže dostatečně vyjádřit jeho smysl a funkčnost, je v rámci prvku <frame> přítomen ještě atribut title, ve kterém je pak uvedena víceslovná informace, která doplňuje obsah atributu name. Obecně se však při tvorbě webových stránek rámy již většinou nepoužívají.

Toto pravidlo je povinné.

26. Sémantické značky, které jsou použity pro formátování obsahu, musí být použity ve zdrojovém kódu tak, aby odpovídaly významu obsahu.

Sémantické (významové) značky jazyka (X)HTML se používají pro vyjádření významu daného prvku (nadpis, citace, zdůraznění atp.). Pomocná výstupní zařízení umějí tyto značky používat a význam takto označených prvků zprostředkovávají svým uživatelům.

Je proto nezbytné, aby pomocí sémantických značek nebyl označen takový prvek, který svým charakterem neodpovídá významu značky. Například kvůli dosažení vizuální podoby (značka pro nadpis kvůli zvětšení textu, značka pro blokovou citaci kvůli odsazení od levého okraje atp.). Sémantickou značkou tak musí být označen pouze takový prvek, který svým charakterem použité značce odpovídá.

Toto pravidlo je povinné.

27. Prvky značkovacího jazyka, které jsou párové, musí mít vždy uvedenu počáteční a koncovou značku. Značky musí být správně zanořeny a nesmí docházet k jejich křížení.

Webové stránky musí být vytvořeny kódem mezinárodně uznávané verze značkovacího jazyka HTML či (X)HTML. Syntaktická správnost vůči zvolené specifikaci značkovacího jazyka je klíčová pro správnou funkcionalitu výstupních zařízení.

Pomocná zobrazovací zařízení nemusejí být k chybám v syntaxi značkovacího jazyka tak tolerantní jako běžné internetové prohlížeče a vyžadují správné uvedení jednotlivých značek. Proto musí mít prvky značkovacího jazyka (X)HTML vždy uvedenu počáteční i koncovou značku, vyjma situace, kdy to použitá specifikace nevyžaduje. Značky musí být správně zanořeny a nesmí docházet k jejich křížení.

Toto pravidlo je povinné.

28. Ve zdrojovém kódu musí být určen hlavní jazyk obsahu webové stránky.

Pomocná výstupní zařízení mohou mít potíže při interpretaci textového obsahu webové stránky, pokud nerozpoznají, v jakém jazyce byl text napsán. Proto musí být tato informace přítomna ve zdrojovém kódu stránky pomocí atributů lang nebo xml:lang ve značce <html>.

V HTML 4.01 je ve značce <html> přítomen pouze atribut lang. V XHTML posílaném jako application/xhtml+xml je přítomen pouze atribut xml:lang. V XHTML posílaném jako text/html jsou pro účely zachování zpětné kompatibility přítomny oba atributy.

Toto pravidlo je povinné.

29. Prvky tvořící nadpisy a seznamy musí být korektně vyznačeny ve zdrojovém kódu a musí být výstižné.

Při prezentování seznamů a nadpisů se – především v hlasových čtečkách – používají specifické postupy zpřístupňující uživateli strukturu nadpisů webové stránky umožňující snadný pohyb mezi nimi. Proto musí být jako nadpis (tj. značkami <h1> až <h6>) označeny všechny prvky, které nějaký nadpis představují.

V případě správného použití značek pro seznamy hlasové čtečky poskytují informaci o struktuře a typu seznamů a umožňují snazší navigaci mezi položkami seznamů. Proto jsou korektně označeny všechny seznamy (značky , a <dl>) a jejich jednotlivé položky (značky , resp. <dt> a <dd>).

Toto pravidlo je povinné.

30. Je-li tabulka použita pro zobrazení tabulkových dat, musí obsahovat značky pro záhlaví řádků nebo sloupců.

Tabulky jsou primárně určeny k zobrazení tabulárních dat (křížově závislých údajů) a k tomu účelu jsou konstruována i různá alternativní výstupní zařízení, která se snaží např. nevidomým uživatelům prezentovat tabulky co nejpochoptelnější formou. Takové tabulky proto musí obsahovat prvky <th>, kterými jsou vyznačena záhlaví řádků nebo sloupců a které jsou pomocnými zobrazovacími technologiemi prezentovány před každým řádkem/sloupcem, či dokonce před každou buňkou tabulky

Naopak, tvoří-li tabulka jen pomocnou konstrukci k rozvržení obsahu na webové stránce (zejména u starších webových stránek, u nově vytvářených webových stránek se toto řešení obvykle nevyužívá) a její obsah netvoří křížově závislá data, prezentovaná záhlaví by výrazně zhoršila pochopení struktury a obsahu tabulky, a proto zde prvky <th> být nesmějí.

Toto pravidlo je povinné.

31. Obsah všech tabulek musí dávat smysl čtený po řádcích zleva doprava.

Pomocná výstupní zařízení obvykle prezentují obsah tabulek po řádcích, každý řádek pak po buňkách zleva doprava. Pokud by byl nějaký související obsah rozdělen pod sebe do dvou řádků tabulky, při grafické prezentaci sice může opticky navazovat, ale na alternativním výstupu budou tyto úseky přerušeny obsahem sousedních buněk. Proto tvůrce/správce webových stránek nesmí předpokládat, že je uživateli patrná návaznost ve svisle sousedících buňkách. Obsah každé tabulky musí vždy dávat smysl, je-li čtený po řádcích.

Toto pravidlo je povinné.

32. Každá webová stránka musí vždy obsahovat prohlášení o tom, že forma uveřejnění informací je v souladu s touto vyhláškou (prohlášení o přístupnosti) nebo odkaz na toto prohlášení.

Prohlášení o přístupnosti musí zahrnovat sdělení o tom, že informace jsou uveřejněny ve formě, která je v souladu s vyhláškou o přístupnosti.

Toto pravidlo je povinné.

33. Pokud orgán veřejné správy některá z podmíněně povinných pravidel uvedených pod čísly položek 3, 9, 14, 15, 17, 20 a 23 v souladu s uvedenou podmínkou neuplatní, musí uveřejnit tuto informaci v prohlášení o přístupnosti, a to jejich číselným výčtem, včetně příslušného odůvodnění.

Pravidla uvedená pod čísly položek 3, 9, 14, 15, 17, 20 a 23 mají uvedenu závaznost typu podmíněně povinná. Orgán veřejné správy má možnost tato pravidla v souladu s uvedenou podmínkou neuplatnit. Neuplatnění konkrétního pravidla musí v prohlášení o přístupnosti odůvodnit tak, aby z tohoto odůvodnění bylo jednoznačně patrné, že se na něj podmínka uvedená v pravidle vztahuje či nevztahuje (vždy podle znění konkrétní podmínky). Odůvodnění tak bude vyplývat z podmínek, které jsou u každého podmíněně povinného pravidla uvedeny.

Toto pravidlo je podmíněně povinné. V případě, že orgán veřejné správy splnil všechna pravidla a nevyužil žádnou z podmínek, nemusí samozřejmě uvádět výčet neuplatněných pravidel a odůvodnění.

Příloha 2

Tabulka 1: Ministerstvo dopravy

Pravidlo	Hodnocení	Poznámky
1	1	
2	N	
3	1	Vypnutí CSS stylů rozhází velikost některých obrázků.
4	1	
5	1	
6	0,5	Text okýnka Vyhledej není dostatečně kontrastní .
7	1	
8	1	
9	0,5	Soubory v sekci statistiky dopravy jsou pouze ve formátu XLS .
10	1	
11	1	
12	1	
13	1	
14	1	
15	1	
16	1	
17	1	
18	1	
19	1	
20	1	
21	0,5	Na dalších stránkách není celý název webových stránek, ale jen konkrétní webové stránky.
22	1	
23	1	
24	1	
25	N	
26	1	
27	1	
28	1	
29	1	Nadpisy jsou tvořeny značkami h1 - h3.
30	1	
31	1	
32	0	Na stránkách chybí prohlášení , ve kterém by byla popsána míra přístupnosti.
33	1	

Tabulka 2: Ministerstvo financí

Pravidlo	Hodnocení	Poznámky
1	0,5	Chybí alternativní text u Státního znaku.
2	N	
3	0	Po vypnutí javaskriptu se rozklikávací menu nezobrazí, po vypnutí obrázků se nezobrazí nadpis.
4	1	
5	0,5	V aktualitách jsou špatně zvýrazněny odkazy.
6	1	Modrobílá kombinace, vysoce kontrastní barva, splňuje AAA.
7	1	
8	1	
9	N	
10	1	
11	1	
12	1	
13	1	
14	1	
15	1	
16	1	
17	0	Nelze přeskočit na obsahový blok.
18	1	
19	1	
20	1	
21	1	
22	1	
23	1	
24	1	
25	N	
26	1	
27	1	
28	1	
29	1	Nadpisy jsou tvořeny značkami h1 - h3.
30	1	
31	1	
32	1	
33	1	

Tabulka 3: Ministerstvo kultury

Pravidlo	Hodnocení	Poznámky
1	1	
2	N	
3	0	Po vypnutí obrázků se stává navigace částečně neviditelnou, název ministerstva řešen obrázkem, po vypnutí nevíme, kde jsme.
4	1	
5	1	
6	0	Barvy v hlavní navigaci jsou špatně zvolené.
7	1	
8	1	
9	0	Soubory ke stažení výročních zpráv formát PDF, RTF, XLS.
10	1	
11	1	
12	1	
13	1	
14	1	
15	1	
16	1	
17	0	Nelze přeskočit hned na obsah.
18	1	
19	1	
20	1	
21	0,5	Na dalších stránkách není název úvodní webové stránky, ale Jen konkrétní webová stránka
22	1	
23	1	
24	1	
25	N	
26	1	
27	1	
28	1	
29	0,5	Nadpisy realizovány pouze značkou h3.
30	1	
31	1	
32	0	Na stránkách chybí prohlášení , ve kterém by byla popsána míra přístupnosti,
33	1	

Tabulka 4: Ministerstvo obrany

Pravidla	Hodnocení	Poznámky
1	0,5	Chybí alternativní text u loga ministerstva.
2	N	
3	0	Logo a název ministerstva řešeny obrázkem, po vypnutí obrázků nevíme, kde jsme.
4	1	
5	1	
6	0,5	Kombinace červené a bílé je špatná.
7	1	
8	1	
9	0	Dokumenty ve formátu PDF.
10	1	
11	1	
12	1	
13	1	
14	1	
15	1	
16	1	
17	1	
18	1	
19	1	
20	1	
21	1	
22	1	
23	1	
24	1	
25	N	
26	1	
27	1	
28	1	
29	1	Nadpisy tvořeny značkami h1 - h3.
30	1	
31	1	
32	1	
33	1	

Tabulka 5: Ministerstvo práce a sociálních věcí

Pravidla	Hodnocení	Poznámky
1	0,5	Chybí alternativní text u loga ministerstva.
2	N	
3	0	Logo a název ministerstva řešeny obrázkem, po vypnutí obrázků nevíme, kde jsme.
4	1	
5	1	
6	0,5	Hlavní menu nevyhovuje.
7	1	
8	1	
9	0	Dokumenty ve formátu PDF.
10	1	
11	1	
12	1	
13	1	
14	1	
15	1	
16	1	
17	1	
18	1	
19	1	
20	0	Chybí přehledná mapa stránek.
21	1	
22	1	
23	1	
24	1	
25	N	
26	1	
27	1	
28	1	
29	1	Nadpisy realizovány značkami h1,h3,h4.
30	1	
31	1	
32	1	
33	1	

Tabulka 6: Ministerstvo pro místní rozvoj

Pravidla	Hodnocení	Poznámky
1	0,5	Není alternativní text u státního znaku.
2	N	
3	0	Název ministerstva řešen obrázkem, po vypnutí obrázků nevíme, kde jsme.
4	1	
5	1	
6	1	
7	1	
8	1	
9	0	Dokumenty ve formátu PDF.
10	1	
11	1	
12	1	
13	1	
14	1	
15	1	
16	1	
17	1	
18	1	
19	1	
20	1	
21	1	
22	1	
23	1	
24	1	
25	N	
26	1	
27	1	
28	1	
29	1	Nadpisy tvořeny značkami h1-h3.
30	1	
31	1	
32	1	
33	1	

Tabulka 7: Ministerstvo průmyslu a obchodu

Pravidla	Hodnocení	Poznámky
1	0,5	Chybí alternativní text u loga ministerstva.
2	N	
3	1	
4	1	
5	1	
6	1	
7	1	
8	1	
9	1	
10	1	
11	1	
12	1	
13	1	
14	1	
15	1	
16	1	
17	1	
18	1	
19	1	
20	1	
21	1	
22	1	
23	1	
24	1	
25	N	
26	1	
27	1	
28	1	
29	1	Nadpisy tvořeny značkami h1,h3,h4.
30	1	
31	1	
32	1	
33	1	

Tabulka 8: Ministerstvo spravedlnosti

Pravidla	Hodnocení	Poznámky
1	1	
2	N	
3	0	Rozklikávací menu se po vypnutí JavaSkriptu stává nefunkčním. Po vypnutí CSS stylů jsou k nepřechtení některé nadpisy kapitol.
4	1	
5	1	
6	1	Zelená a bílá barva splňují pravidlo o kontrastu.
7	1	
8	1	
9	1	
10	1	
11	1	
12	1	
13	1	
14	0,5	Velký nápis justice.cz a vítají nás na serveru českého soudnictví a ne na stránkách Ministerstva spravedlnosti.
15	1	
16	1	
17	1	
18	1	
19	0,5	Obtížné se dostat na webovou stránku, která leží hierarchicky výše, přesun na titulní stranu tvořen netradičním prvkem, není na první pohled patrný.
20	1	
21	0	Titulní webová stránka: Informační server českého soudnictví, na ostatních webových stránkách: Název stránky.
22	1	
23	1	
24	1	
25	N	
26	0	Softwarový validátor odhalil chyby.
27	0	Softwarový validátor odhalil chyby.
28	1	
29	1	Nadpisy tvořeny pouze značkami h1.
30	1	
31	1	
32	0	Chybí prohlášení s popsanou mírou přístupnosti.
33	0	

Tabulka 9: Ministerstvo školství, mládeže a tělovýchovy

Pravidla	Hodnocení	Poznámky
1	1	
2	N	
3	1	
4	1	
5	1	
6	1	
7	1	
8	1	
9	0	Příkaz ministra školství, mládeže a tělovýchovy č. 4/2008 k vyřizování stížností, petic, žádostí o informace a ostatních podání doručených Ministerstvu školství, mládeže a tělovýchovy, je pouze ve formátu PDF.
10	1	
11	1	
12	1	
13	1	
14	1	
15	1	
16	1	
17	1	
18	1	
19	1	
20	1	
21	1	
22	1	
23	1	
24	1	
25	N	
26	0	Softwarový validátor odhalil chyby.
27	0	Softwarový validátor odhalil chyby.
28	1	
29	1	Nadpisy tvořeny značkami h1-h4.
30	1	
31	1	
32	1	
33	1	

Tabulka 10: Ministerstvo vnitra

Pravidla	Hodnocení	Poznámky
1	1	
2	N	
3	0	Název ministerstva řešen obrázkem, po vypnutí obrázků nevíme, kde jsme.
4	1	
5	0,5	Pod hlavním menu nejsou zvýrazněny odkazy.
6	0	Aktuality a ani menu nevyhovuje.
7	1	
8	1	
9	0	Dokumenty ve formátu PDF.
10	1	
11	1	
12	1	
13	1	
14	1	
15	1	
16	1	
17	1	
18	0,5	Hlavní menu je schované ve spodní části stránky, je to nepřehledné.
19	0,5	Obtížné se dostat na webovou stránku, která leží hierarchicky výše.
20	1	
21	1	
22	1	
23	1	
24	1	
25	N	
26	1	
27	1	
28	1	
29	1	Nadpisy tvořeny značkami h1,h2.
30	1	
31	1	
32	0	Na stránkách chybí prohlášení , ve kterém by byla popsána míra přístupnosti.
33	0	

Tabulka 11: Ministerstvo zahraničních věcí

Pravidla	Hodnocení	Poznámky
1	1	
2	N	
3	0	Po vypnutí obrázků se stává navigace a název ministerstva neviditelnými. Na stránkách je rozklikávací menu, po vypnutí JavaSkriptu se stává nefunkční. Po vypnutí CSS stylů zmizí jedna z navigací.
4	1	
5	1	
6	0	Obě menu na úvodní straně neodpovídají kontrastu barev.
7	1	
8	1	
9	1	
10	1	
11	1	
12	1	
13	1	
14	1	
15	1	
16	0	Text není členěn do nadpisů značek h.
17	0	Nelze přeskočit na obsahový blok.
18	0	Zbytečně dvě v podstatě podobné navigace.
19	0	Webové stránky neodkazují na stránku, která leží hierarchicky výše a neodkazují ani na titulní stranu.
20	0	Schází zde přehledná mapa stránek.
21	1	
22	1	
23	1	
24	1	
25	N	
26	0	Softwarový validátor odhalil chyby.
27	0	Softwarový validátor odhalil chyby.
28	1	
29	0,5	Text není členěn do nadpisů značek h.
30	1	
31	1	
32	0	Chybí prohlášení s popsanou mírou přístupnosti.
33	0	

Tabulka 12: Ministerstvo zdravotnictví

Pravidla	Hodnocení	Poznámky
1	1	
2	N	
3	1	Po vypnutí CSS stylů se nám zobrazí přesný stav ankety, nedůležité.
4	1	
5	1	
6	0,5	Část menu nevyhovuje kritériím.
7	1	
8	1	
9	1	
10	0,5	Problém se čtením rolovaného textu.
11	1	
12	1	
13	1	
14	1	
15	1	
16	1	
17	0	Nelze přeskočit na obsahový blok.
18	1	
19	0	Webové stránky neodkazují na stránku, která leží hierarchicky výše, ale ani neodkazují na titulní stranu.
20	1	
21	1	
22	1	
23	1	
24	1	
25	N	
26	0	Softwarový validátor odhalil chyby.
27	0	Softwarový validátor odhalil chyby.
28	1	
29	1	
30	1	
31	1	
32	0	Na stránkách chybí prohlášení , ve kterém by byla popsána míra přístupnosti.
33	1	

Tabulka 13: Ministerstvo zemědělství

Pravidla	Hodnocení	Poznámky
1	0,5	Chybí alternativní text u loga ministerstva.
2	N	
3	0	Logo a název ministerstva řešeny obrázkem, po vypnutí obrázků nevíme, kde jsme.
4	1	
5	1	
6	1	
7	1	
8	1	
9	1	
10	1	
11	1	
12	1	
13	1	
14	1	
15	1	
16	0	Text není členěn do značek h.
17	1	
18	1	
19	0,5	Webové stránky neodkazují na titulní stranu.
20	0	Webové stránky ministerstva postrádají mapu stránek.
21	1	
22	1	
23	1	
24	1	
25	N	
26	0	Softwarový validátor odhalil chyby.
27	0	Softwarový validátor odhalil chyby.
28	1	
29	0	Nadpisy nejsou tvořeny značkami h.
30	1	
31	1	
32	0	Na stránkách chybí prohlášení , ve kterém by byla popsána míra přístupnosti.
33	1	

Tabulka 14: Ministerstvo životního prostředí

Pravidla	Hodnocení	Poznámky
1	1	
2	N	
3	0	Na webových stránkách je rozklikávací menu, po vypnutí JavaSkriptu se stává nefunkční.
4	1	
5	1	
6	0,5	Dva větší oddíly na úvodní straně nevyhovují pravidlu o kontrastu.
7	1	
8	1	
9	0	Dokumenty ve formátu PDF, PPT .
10	1	
11	1	
12	1	
13	1	
14	1	
15	1	
16	1	
17	1	
18	1	
19	1	
20	1	
21	0,5	Na některých webových stránkách ministerstva je titulek Ministerstvo životního prostředí: Název stránky a na jiných pouze Název stránky.
22	1	
23	1	
24	1	
25	N	
26	1	
27	1	
28	1	
29	1	Nadpisy tvořeny značkami h1-h3.
30	1	
31	1	
32	0	Na stránkách chybí prohlášení , ve kterém by byla popsána míra přístupnosti.
33	0	