

**UNIVERZITA PARDUBICE
FAKULTA EKONOMICKO-SPRÁVNÍ**

**SYSTÉM SOCIÁLNÍHO POJIŠTĚNÍ V ČR A V KOMPARACI
SE ZEMĚMI EU**

IVANA DRDLOVÁ

**BAKALÁŘSKÁ PRÁCE
2008**

Univerzita Pardubice
Fakulta ekonomicko-správní
Ústav ekonomie
Akademický rok: 2007/2008

ZADÁNÍ BAKALÁŘSKÉ PRÁCE

(PROJEKTU, UMĚLECKÉHO DÍLA, UMĚLECKÉHO VÝKONU)

Jméno a příjmení: **Ivana DRDLOVÁ**
Studijní program: **B6202 Hospodářská politika a správa**
Studijní obor: **Veřejná ekonomika a správa**

Název tématu: **System sociálního pojištění v ČR a v komparaci se zeměmi EU**

Z á s a d y p r o v y p r a c o v á n í :

Úvod

1. Historický vývoj sociálního pojištění
2. System sociálního pojištění v ČR
3. Sociální pojištění ve vybraných zemích EU
4. Srovnání vybraných zemí EU s ČR
5. Závěr

Literatura

Přílohy

Rozsah grafických prací:

Rozsah pracovní zprávy: cca 30

Forma zpracování bakalářské práce: tištěná/elektronická

Seznam odborné literatury:

DUCHÁČKOVÁ, E. Pojišťovnictví a pojištění. 1. vyd. Praha : Vysoká škola ekonomická, 2000. 118 s.

KREBS, V. Sociální politika. 3. přeprac. vyd. Praha : ASPI, 2005. 502 s.

VOŽENÍLEK, Václav, a kol. Pojišťovnictví. Pardubice : Univerzita Pardubice, 2003. 139 s.

ÚZ č.624 – Sociální pojištění. 1. vyd. Ostrava : Sagit, 2007. 336 s.

**EUROSTAT [online]. Dostupný z WWW:
<http://epp.eurostat.ec.europa.eu>**

Vedoucí bakalářské práce:

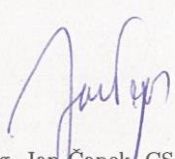
doc. Ing. Jaroslav Pilný, CSc.
Ústav ekonomie

Datum zadání bakalářské práce:

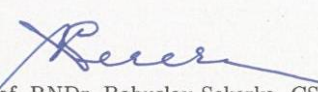
30. října 2007

Termín odevzdání bakalářské práce:

19. května 2008


prof. Ing. Jan Čapek, CSc.
děkan

L.S.


prof. RNDr. Bohuslav Sekerka, CSc.
vedoucí ústavu

V Pardubicích dne 15. listopadu 2007

PODĚKOVÁNÍ

Hlavní poděkování patří panu doc. Ing. Jaroslavu Pilnému, Csc., vedoucímu bakalářské práce, za jeho odbornou konzultační činnost a za ochotu při vedení této práce.

Další poděkování náleží Univerzitní knihovně, která mi pomohla obstarat stěžejní informace pro moji práci a také pracovníkům této knihovny, kteří mi velice ochotně radili, jak tyto informace získat a jakou cestu zvolit pro jejich včasné získání. Nesmím vynechat poděkování pracovníkům Okresní správy sociálního zabezpečení Žďár nad Sázavou, kteří mi doporučili spoustu užitečných internetových odkazů, a tak mi usnadnili zpracování mého tématu.

SOUHRN

Cílem bakalářské práce je představit fungování systému sociálního pojištění v České republice a popsat jednotlivé dávky v rámci důchodového a nemocenského pojištění a také politiky zaměstnanosti. Dalším úkolem této práce je představení systémů sociálního pojištění ve vybraných zemích Evropské unie a srovnání jednotlivých ukazatelů v těchto zemích s Českou republikou.

V obecné části je popsán současně fungující systém sociálního pojištění v České republice včetně jednotlivých dávek a jsou zde uvedeny i podmínky pro nárok na tyto dávky a jejich výše. V praktické části jsou představeny systémy sociálního pojištění ve Velké Británii, Francii, na Slovensku a v Nizozemí, i zde jsou vyjmenovány jednotlivé dávky a podmínky pro jejich získání. Samostatná kapitola je věnovaná komparaci vybraných zemí Evropské unie s Českou republikou.

KLÍČOVÁ SLOVA

Sociální pojištění

Nemocenské

Důchody

Zaměstnanost

Dávky

Sazby

TITLE

A SYSTEM OF SOCIAL INSURANCE OF THE CZECH REPUBLIC WITH COMPARATION OF COUNTRIES IN EUROPEAN UNION

ABSTRAKT

The objective of the bachelor's degree thesis is to introduce a system functioning of social insurance system in Czech republic and to describe particular benefit in terms of retirement income insurance and sick-benefit insurance and as well as a labour policy.

Next objective of this the bachelor's degree thesis is to present individual systems of social insurance in chosen countries in European union and collate each directory in these countries with Czech republic.

In main text is described a functional insurance system in Czech republic within particular taxes and there are presented conditions for claim these benefits and theirs amounts.

In functional part are named systems of social insurance in Great Britain, France, Slovakia and in Netherlands and there are presented not even each benefit but theirs conditions for acquirement. The complete chapter is rated on comparison of chosen countries in European union with Czech republic.

KEYWORDS

Social insurance

Sick benefit

Pension

Employment rate

Benefit

Rates

OBSAH

ÚVOD	11
I. OBECNÁ ČÁST	12
1 HISTORICKÝ VÝVOJ SOCIÁLNÍHO POJIŠTĚNÍ.....	12
1.1 Historie pojišťovnictví.....	12
1.2 Historie sociálního pojištění v ČR.....	12
2 SYSTÉM SOCIÁLNÍHO POJIŠTĚNÍ V ČESKÉ REPUBLICE.....	15
2.1 Důchodové pojištění.....	15
2.1.1 Dávky důchodového pojištění v České republice.....	17
2.1.2 Penzijní připojištění.....	20
2.2 Nemocenské pojištění.....	21
2.2.1 Dávky nemocenského pojištění.....	23
2.2.2 Změny související s přijetím zákona č. 261/2007 Sb., o stabilizaci veřejných rozpočtů.....	25
2.3 Politika zaměstnanosti.....	26
2.3.1 Státní politika zaměstnanosti.....	27
2.3.2 Změny související s přijetím zákona č. 261/2007 Sb., o stabilizaci veřejných rozpočtů:.....	27
II. VLASTNÍ ČÁST	28
3 SOCIÁLNÍ POJIŠTĚNÍ VE VYBRANÝCH ZEMÍCH EU:.....	28
3.1 Sociální pojištění ve Velké Británii:.....	28
3.1.1 Důchodové pojištění ve Velké Británii.....	29
3.1.2 Nemocenské a úrazové pojištění.....	30
3.1.3 Nezaměstnanost.....	32
3.2 Sociální pojištění v Nizozemsku.....	33
3.2.1 Dávky národního pojištění.....	33
3.2.2 Dávky zaměstnaneckého pojištění.....	35
3.3 Sociální pojištění na Slovensku.....	37
3.3.1 Důchodové pojištění na Slovensku.....	38
3.3.2 Nemocenské pojištění na Slovensku.....	40
3.3.3 Pojištění v nezaměstnanosti na Slovensku.....	41
3.3.4 Garanční a úrazové pojištění na Slovensku.....	41
3.4 Sociální pojištění ve Francii.....	42
3.4.1 Důchodové pojištění ve Francii.....	43
3.4.2 Nemocenské pojištění ve Francii.....	44
3.4.3 Pojištění v nezaměstnanosti ve Francii.....	45
4 SROVNÁNÍ VYBRANÝCH ZEMÍ EVROPSKÉ UNIE S ČESKOU REPUBLIKOU.....	46
4.1 Činitelé ovlivňující sociální pojištění - obecně.....	46
4.2 Komparace vybraných zemí.....	47
ZÁVĚR	55
POUŽITÁ LITERATURA	57
PŘÍLOHY	59

SEZANAM TABULEK

Tabulka č. 1: Sazby pojistného z vyměřovacího základu v ČR.....	15
Tabulka č. 2: Počty vyplácených důchodů v ČR (v tis.).....	16
Tabulka č. 3: Vyplacené dávky důchodového pojištění v ČR (v mil. Kč.).....	17
Tabulka č. 4: Výše státního příspěvku na penzijní připojištění	21
Tabulka č. 5: Průměrný počet osob nemocensky pojištěných v ČR (v tis.).....	22
Tabulka č. 6: Výdaje na dávky nemocenského pojištění dle druhu dávek v ČR (v tis. Kč)....	23
Tabulka č. 7: Míra nezaměstnanosti v ČR	26
Tabulka č. 8: Výše pojistného – národní pojištění (v %).....	33
Tabulka č. 9: Výše pojistného – zaměstnanecké pojištění (v %).....	35
Tabulka č. 10: Francouzský systém rozlišuje tyto kategorie invalidních důchodů.....	45
Tabulka č. 11: Srovnání základních údajů u vybraných zemí Evropské unie.....	47
Tabulka č. 12: Sazby sociálního pojištění ve vybraných zemích EU v roce 2006	48
Tabulka č. 13: Důchodový věk ve vybraných zemích EU	49
Tabulka č. 14: Průměrný věk při odchodu do důchodu	50
Tabulka č. 15: Výdaje na důchody v % z HDP.....	50
Tabulka č. 16: Základní informace o důchodových systémech v EU	51
Tabulka č. 17: HDP na jednoho obyvatele v roce 2007 (v USD).....	52
Tabulka č. 18: Celkový vládní dluh (procentní podíl hrubého vládního dluhu na HDP)	53
Tabulka č. 19: Celková míra nezaměstnanosti v %	53
Tabulka č. 20: Celková míra zaměstnanosti v členění podle věkových skupin v %.....	54

SEZNAM OBRÁZKŮ

Obrázek č. 1: Země Evropské unie	47
Obrázek č. 2: Výdaje na důchody v % z HDP	51
Obrázek č. 3: HDP na jednoho obyvatele v USD	52

ÚVOD

Toto téma jsem si vybrala pro jeho nepostradatelnost v životě každého z nás. Sociální pojištění se týká všech lidí, i když si to lidé mnohokrát ani neuvědomují. Každý z nás prožije dříve nebo později nějakou sociální situaci, v které bude pobírat dávky sociálního pojištění. Může to být těhotenství, mateřství, nemoc, invalidita, odchod do důchodu, nezaměstnanost a další.

Pro sociální pojištění je typické, že se rezervy nevytvářejí zcela v závislosti na riziku, ale velikost pojistného je pro všechny účastníky pojištění stanovena stejným způsobem (obvykle určitým procentem z příjmů) na rozdíl od pojištění komerčního, pro které je typická vazba výše pojistného na velikost rizika.

V rámci sociálního pojištění se uplatňuje především princip solidarity, tzn. že rezerva se vytváří z příspěvků všech zúčastněných na pojištění, ale pojistné náhrady jsou vypláceny pouze těm, kteří byli postiženi určitou sociální situací. Pro sociální pojištění je dále typické financování příspěvky od jednotlivých pojištěnců, ale také příspěvky od zaměstnavatelů, případně dotacemi od státu. Nárok na dávky sociálního pojištění je založen na splnění podmínky placení pojistného a velikosti dávek se odvíjejí od velikosti příjmů pojištěných.

V současnosti je toto téma stále diskutovanější, protože naše populace stárne a vzhledem k průběžnému financování našeho systému bude nedostatek ekonomicky aktivních obyvatel, kteří budou odvádět příspěvky na pojištění vzhledem k počtu důchodců.

Mým úkolem je docílit toho, aby byl popsán systém sociálního pojištění v České republice a jednotlivé dávky, na které může pojištěnému vzniknout nárok. Dalším úkolem je popsat jednotlivé systémy sociálního pojištění ve vybraných zemích Evropské unie a určit jaké dávky se v dané zemi poskytují a jaké podmínky musí být splněny pro nárok na tyto dávky. A v poslední části této práce by měla být komparace vybraných zemí a jejich systémů se systémem fungujícím v České republice a zhodnocení našeho systému vůči ostatním.

I. OBECNÁ ČÁST

1 HISTORICKÝ VÝVOJ SOCIÁLNÍHO POJIŠTĚNÍ

1.1 Historie pojišťovnictví

Prvopočátky pojišťovnictví spadají z celosvětového pohledu do starověkého Egypta a to do období 2500 let před naším letopočtem.

Z této doby jsou známy dohody egyptských kameníků o společné úhradě nákladů na pohřeb svého člena. V Babylónii, 2000 let před Kristem, existovalo pojištění karavan o vzájemném krytí ztrát.¹

Pro účel této práce nelze uvádět každou historickou zmínku o pojišťovnictví, proto přeskočím několik století a přesunu se do Evropy, kde rozvoj tohoto odvětví měl spojitost s rozvojem obchodu a řemesel.

Z předchozích informací je zřejmé to, že historie pojišťovnictví má kořeny již v dávné minulosti a je tedy velmi zažitým ekonomickým odvětvím.

U nás se utvářelo pojišťovnictví s určitým zpožděním, než jak tomu bylo v přímořských státech, kde předmětem pojištění byly hlavně námořní plavby.

Prvním pojišťovacím ústavem byla První Česká vzájemná pojišťovna, která byla založena roku 1827. Počátkem 19. století je již pojištění chápáno jako předmět podnikání a pojišťovny mají formu akciových společností.

1.2 Historie sociálního pojištění v ČR

Koncem 19. století se projevuje zjevná nezbytnost státních zásahů do hospodářství především díky rozvoji hospodářství a monopolizaci. Jednalo se zejména o zásahy směřující k regulaci komerčního pojištění. Dalším krokem byl postupný vznik a uplatnění sociálního pojištění.

Historie nemocenského pojištění

Nemocenské pojištění upravuje v současnosti **zákon č. 54/1956 Sb., o nemocenském pojištění zaměstnanců** a další zákonné a podzákonné normy. V průběhu platnosti tohoto zákona dochází k řadě změn v důsledku transformace naší ekonomiky. K hlavním změnám

¹ VOŽENÍLEK, Václav, a kol. *Pojišťovnictví*. Pardubice: Univerzita Pardubice, 2003, str. 4.

došlo po roce 1989, kdy kompetence v nemocenském pojištění přešly z odborových hnutí na státní orgány. Mezi tyto změny lze zařadit rovněž dobrovolnou účast osob samostatně výdělečně činných na nemocenském pojištění a to od 1. 1. 1994.

K 1. 10. 1999 byla přijata novelizace zákona o nemocenském pojištění, která zvýšila úroveň dávek, což vedlo k rychlému nárůstu výdajů. Odpovědí na tuto situaci bylo přijetí nových zákonů² č. 421/2003 Sb. a č. 424/2003 Sb., které tyto dávky v prvních třech dnech výrazně snížily.

V současné době od 1. 1. 2008 vstoupil v platnosti **zákon č. 261/2007 Sb., o stabilizaci veřejných rozpočtů**. Tento zákon opět upravuje výši dávek tak, že za první tři dny nemoci nebo karantény není nárok na dávky nemocenského pojištění, nárok vzniká až od čtvrtého dne nemoci.

Historie důchodového pojištění

I u tohoto pojištění došlo převážně k řadě významných změn po roce 1989. Jednalo se o aplikování postupných reformních kroků.

Od roku 1990 do roku 1995 došlo k řadě změn. Jedná se například o odstranění diskriminace osob samostatně výdělečně činných, převedení nemocenského pojištění na Českou správu sociálního zabezpečení a také bylo zavedeno pojistné jako zvláštní platba mimo daňový systém. Došlo k předložení a přijetí zákona o penzijním připojištění se státním příspěvkem a v roce 1995 byl přijat nový zákon **č. 155/1995 Sb., o důchodovém pojištění**.

Ještě bych zde uvedla rok 2003, v kterém byly schváleny změny s účinností od 1. 1. 2004 související s reformou veřejných financí. Jednalo se o zvyšování věkové hranice pro odchod do důchodu, zvýšení procentní sazby pojistného na důchodovém pojištění a další.

Důchodového pojištění se také týká zákon platný od 1. 1. 2008 **o stabilizaci veřejných rozpočtů**. Došlo k rozšíření okruhu osob účastných na důchodovém pojištění³ o osoby osobně pečující o osobu mladší 10 let, která je závislá na péči jiné osoby.

² KREBS, Vojtěch. *Sociální politika*. 3. přeprac. vyd. Praha: ASPI, 2005, str. 243.

³ Průvodce změnami sociálního systému od 1. ledna 2008 [online]. Ministerstvo práce a sociálních věcí, cit. [2007-12-21]. Dostupný z WWW: http://www.mpsv.cz/files/clanky/4912/Prace_socpol_12.pdf.

Historie politiky nezaměstnanosti

Až po roce 1989 se politika nezaměstnanosti objevila i v české společnosti. Do roku 1990 v České republice trh práce neexistoval. V tomto roce byl přijat **zákon č. 1/1991 Sb., o zaměstnanosti**, díky kterému se změnilo vykládání práva na práci. Tento zákon byl několikrát novelizován.

Do roku 1992 se financování politiky zaměstnanosti provádělo prostřednictvím státního rozpočtu, ve kterém na tyto potřeby byla vytvořena finanční rezerva.

Od roku 1993 se zdroje vytváří na principu pojištění prostřednictvím plateb příspěvků na státní politiku zaměstnanosti dané zákonem **č. 589/1992 Sb., o sociálním pojištění a příspěvku na státní politiku zaměstnanosti**.

2 SYSTÉM SOCIÁLNÍHO POJIŠTĚNÍ V ČESKÉ REPUBLICE

V rámci sociálního pojištění jsou řešeny ty sociální situace, na které se občan může předem připravit formou odložení části svých příjmů na krytí budoucí nežádoucí sociální situace.

Současný systém sociálního pojištění v ČR tvoří **dvoupilířový model**, počet pilířů vyjadřuje počet zdrojů financování sociálního pojištění. Jedná se o **veřejný pilíř**, který tvoří příjmy z povinných příspěvků na sociální pojištění placené pojištěnci, zaměstnavatelem a státem. **Dobrovolný pilíř** je určitý typ soukromého pojištění uzavřeného smlouvou.

Do sociálního pojištění se v ČR zahrnuje **nemocenské pojištění, důchodové pojištění a příspěvky na politiku zaměstnanosti**.

Způsob financování se uskutečňuje prostřednictvím průběžného financování, které je založeno na mezigenerační solidaritě. Výše sazeb, které odvádějí poplatníci je znázorněna v tabulce č. 1.

Tabulka č. 1: Sazby pojistného z vyměřovacího základu v ČR

Poplatníci	Nemocenské pojištění	Důchodové pojištění	Příspěvek na státní politiku zaměstnanosti	Celkem
Zaměstnavatel	3,3 %	21,5 %	1,2 %	26 %
Zaměstnanec	1,1 %	6,5 %	0,4 %	8 %
Osoba samostatně výdělečně činná	4,4 % ⁴	28,0%	1,6 %	34 %

Zdroj: zákon č. 589/1992 Sb.

2.1 Důchodové pojištění

Důchodové pojištění v současnosti upravuje zákon č. 155/1995 Sb., o důchodovém pojištění a jeho novelizace. Účast na pojištění je povinná pro fyzické osoby uvedené v § 5 výše zmíněného zákona. Jedná se například o zaměstnance v pracovním poměru, osoby ve služebním poměru, vojáky, členy družstva, osoby samostatně výdělečně činné, soudci a další.

⁴ Osoba samostatně výdělečně činná se na nemocenském pojištění účastní pouze dobrovolně.

Výše pojistného

Tato výše se stanoví procentní sazbou z vyměřovacího základu zjištěného za rozhodné období. Procentní sazby na důchodové pojištění jsou uvedeny v tabulce č. 1.

*V rámci základního důchodového pojištění jsou zabezpečeny všechny případy dlouhodobého ohrožování následkem sociální události, při které dochází ke ztrátě zdroje obživy a schopnosti si takový zdroj opatřit.*⁵

Z tohoto pojištění se poskytují tyto **druhy důchodů**:

- starobní,
- plný invalidní,
- částečně invalidní,
- vdovský a vdovecký,
- sirotčí.

V tabulce č. 2 jsou uvedeny počty vyplácených důchodů v letech 2002 až 2006 a je patrné, že mají většinou rostoucí tendenci.

Tabulka č. 2: Počty vyplácených důchodů v ČR (v tis.)

Vyplácené důchody	2002	2003	2004	2005	2006
starobní	1 919	1 933	1 965	1 985	2 024
invalidní	536	563	572	579	589
vdovské	619	607	604	600	598
vdovecké	79	86	88	89	91
sirotčí	57	57	56	54	53
Celkem	3 210	3 246	3 285	3 307	3 355

Zdroj: <http://www.czso.cz/csu/2007edicniplan.nsf/kapitola/10n1-07-2007-2400>

Výše důchodu se skládá ze **základní výměry a z procentní výměry**. Základní výměra se stanoví pevnou částkou a procentní výměra se stanoví procentní sazbou z výpočtového základu, jde-li o důchod starobní nebo invalidní. Procentní výměra z důchodu zemřelého se používá, jde-li o důchod vdovský a vdovecký nebo sirotčí.⁶ Jejich vyplácená výše v letech 2002 až 2006 je zachycena v tabulce č. 3.

⁵ KREBS, Vojtěch a kol. *Sociální politika*. 3. rozšířené vydání. Praha: Aspi a. s., 2005, str. 202.

⁶ Zákon č. 155/1995 Sb., o důchodovém pojištění, ve znění pozdějších předpisů. §4.

Tabulka č. 3: Vyplacené dávky důchodového pojištění v ČR (v mil. Kč.)

Vyplacené dávky	2002	2003	2004	2005	2006
Starobní	130 932	156 272	163 026	175 669	188 949
Invalidní	33 425	40 667	42 350	45 602	49 041
Vdovské	14 534	17 343	17 408	18 042	18 924
Vdovecké	1 055	1 487	1 532	1 651	1 810
Sirotčí	1 975	2 504	2 567	2 684	2 740
Celkem	181 921	218 273	226 883	243 648	261 464

Zdroj: <http://www.czso.cz/csu/2007edicniplan.nsf/kapitola/10n1-07-2007-2400>

2.1.1 Dávky důchodového pojištění v České republice

a) Starobní důchod

Sociální událostí, po které lze uplatnit nárok na starobní důchod, je dovršení určitého věku. Tento věk je uveden v zákoně o důchodovém pojištění, v § 32 takto:

a) u mužů je to 60 let a

b) u žen

- 53 let, pokud vychovaly alespoň pět dětí,
- 54 let, pokud vychovaly tři nebo čtyři děti,
- 55 let, pokud vychovaly dvě děti,
- 56 let, pokud vychovaly jedno dítě, nebo
- 57 let.⁷

Tyto hranice platí pro osoby, které důchodového věku dosáhli před 31. 12. 1995. U pojištěnců, kteří dosáhnou důchodového věku mezi 31.12.2005 a 31.12.2012 se u mužů za každý rok v tomto rozmezí důchodový věk zvyšuje o 2 měsíce, u žen to je o čtyři měsíce za rok. Proto pro rok 2007 je důchodový věk u mužů 62 let a u žen to je v rozmezí 57 až 61 let.

Po 31.12.2012 bude důchodový věk:

a) u mužů 63 let a

b) u žen

- 59 let, pokud vychovaly alespoň pět dětí,
- 60 let, pokud vychovaly tři nebo čtyři děti,
- 61 let, pokud vychovaly dvě děti,
- 62 let, pokud vychovaly jedno dítě, nebo
- 63 let.⁸

⁷ Zákon č. 155/1995 Sb., o důchodovém pojištění, ve znění pozdějších předpisů. § 32 odst. 1.

⁸ Zákon č. 155/1995 Sb., o důchodovém pojištění, ve znění pozdějších předpisů. § 32 odst. 3.

Podmínkou pro nárok na starobní důchod není pouze dovršení důchodového věku, ale také dosažení požadovaného počtu let pojištění, v současné době to je 25 let. Stačí však i 15 let pojištění, ale podmínkou je, že důchodový věk musí být 65 let.

Odchod do důchodu před dosažením důchodového věku

Tato možnost byla zavedena z důvodů skončení pracovního poměru těsně před dosažením důchodového věku. Tito občané potom těžko hledají nové zaměstnání.

Odejít do předčasného důchodu může osoba, která získala dobu pojištění nejméně 25 let a do dosažení jejího důchodového věku jí ode dne, od kterého se důchod přiznává, chybí nejvýše tři roky a ke dni, od něhož má být starobní důchod přiznán, je poživatelem částečného invalidního důchodu. (Výměra důchodu se snižuje o 0,9 % za každých 90 dnů do doby dosažení důchodového věku a toto snížení je trvalé.)

Výše starobního důchodu⁹

Výše starobního důchodu je závislá na délce doby pojištění a výši dosahovaných příjmů, která ovlivní osobní vyměřovací základ, který se počítá jako průměr indexových příjmů za rozhodné období.

Skládá se ze dvou výměr a to ze základní a z procentní výměry.

Výše základní výměry starobního důchodu činí 1570 Kč¹⁰ měsíčně (v roce 2008 činí 1700 Kč měsíčně).

Procentní výměra = 1,5 % z výpočtového základu vynásobená léty pojištění.¹¹

Další alternativou, jak zjistit výši důchodu je kalkulačka pro tento výpočet

Kalkulačky pro pouze orientační představu o výši starobního důchodu a tzv. "věkovou kalkulačku" týkající se rovněž starobního důchodu je možné najít na webových stránkách Ministerstva práce a sociálních věcí ČR.

⁹ KREBS, Vojtěch a kol. *Sociální politika*. 3. rozšířené vydání. Praha: Aspi a. s., 2005, str. 205 – 210.

¹⁰ Zákon č. 155/1995 Sb., o důchodovém pojištění, ve znění pozdějších předpisů. § 33 odst. 1.

¹¹ Výše procentní výměry starobního důchodu činí nejméně 770 Kč, výpočtový základ se vypočítá viz. Příloha č. 1.

b) Plný a částečně invalidní důchod

Plný invalidní důchod

Nárok na něj má občan, který pro dlouhodobě nepříznivý zdravotní stav není schopen jakékoli výdělečné činnosti (tj. schopnost soustavné výdělečné činnosti poklesla nejméně o 66 %).

Podle § 38, zákona o důchodovém pojištění, má pojištěnec nárok na plný invalidní důchod, jestliže se stal plně invalidním a získal potřebnou dobu pojištění,¹² nebo se stal plně invalidním následkem pracovního úrazu.

Výše plného invalidního důchodu se skládá ze základní výměry, která pro rok 2007 činí 1570 Kč měsíčně (v roce 2008 tj. 1700 Kč) a z procentní výměry (stejný výpočet jako u starobního důchodu).

Částečně invalidní

V tomto případě se jedná o situaci, kdy schopnost soustavné výdělečné činnosti poklesla nejméně o 33 %. Pojištěnec má nárok na částečný invalidní důchod, jestliže získal potřebnou dobu pojištění, nebo jeho schopnost výdělečné činnosti byla omezena v důsledku pracovního úrazu.¹³

Výše částečného invalidního důchodu se rovněž skládá ze základní výměry, která činí 1570 Kč měsíčně pro rok 2007 (pro rok 2008 to je 1700 Kč) a z procentní výměry. Výše procentní výměry činí 50 % z procentní výměry plného invalidního důchodu.

c) Vdovský, vdovecký a sirotčí důchod

Vdovský a vdovecký důchod

*Vdovský důchod by měl vdově kompenzovat její celkově nižší příjmy v důsledku její nové životní situace.*¹⁴

Pozůstalá osoba má nárok na důchod po svém manželovi (manželce), který pobíral starobní nebo invalidní důchod a splnil ke dni smrti potřebnou dobu pojištění pro nárok na plný invalidní důchod nebo starobní důchod. Další možností tohoto nároku na důchod je, že osoba zemřela v důsledku pracovního úrazu.

¹² Potřebná doba pojištění, viz. Příloha č. 2.

¹³ Potřebnou dobou se rozumí doba uvedená v zákoně o důchodovém pojištění, § 40.

¹⁴ KREBS, Vojtěch a kol. Sociální politika. 3. rozšířené vydání. Praha: Aspi a. s., 2005, str. 211.

Nárok na důchod náleží vdově po dobu jednoho roku od smrti manžela. Po uplynutí této doby může mít na něj nárok, když:

- pečuje o nezaopatřené dítě,
- pečuje o nezletilé a dlouhodobě těžce zdravotně postižené dítě vyžadující mimořádnou péči,
- pečuje o převážné nebo úplně bezmocného rodiče zemřelého manžela, který s ní žije v domácnosti a má věk nad 80 let,
- je plně invalidní,
- dosáhla věku 55 let nebo důchodového věku.

Výše je opět složena ze základní a procentní výměry. Procentní výměra činí 50 % výměry starobního nebo plného invalidního důchodu, na který měl manžel nárok.

Sirotčí důchod

Podle zákona o důchodovém pojištění má na tento důchod nárok nezaopatřené dítě, zemřel-li:

- rodič dítěte,
- nebo osoba, která převzala dítě do péče nahrazující péči rodičů.

Výše sirotčího důchodu se skládá opět ze základní výměry, která v roce 2007 činí 1570 Kč (pro rok 2008 to je 1700 Kč) měsíčně a z procentní výměry.

Výše procentní výměry činí 40 % procentní výměry starobního nebo plného invalidního důchodu, na který by měl nárok zemřelý v době smrti.

2.1.2 Penzijní připojištění

Česká republika je jednou z prvních zemí Evropy, která zavedla dodatkové penzijní připojištění. Tento systém se označuje jako třetí pilíř důchodového pojištění. K vytvoření tohoto pilíře došlo přijetím **zákona č. 42/1994 Sb., o penzijním připojištění se státním příspěvkem** a o změnách některých zákonů souvisejících s jeho zavedením.

Penzijní připojištění znamená v podmínkách České republiky shromažďování prostředků od účastníků penzijního připojištění a od státu (ve formě státních příspěvků), dále nakládání s těmito prostředky a vyplácení dávek penzijního připojištění. Penzijní připojištění mohou vykonávat v České republice pouze penzijní fondy ve formě akciové společnosti. Účastníkem

penzijního připojištění se může stát osoba starší 18 let s trvalým pobytem na území České republiky, která uzavře s penzijním fondem smlouvu o penzijním pojištění.¹⁵

Penzijní fond je založen na tzv. občanském principu, což znamená, že penzijní připojištění spočívá na přímém vztahu mezi občanem a fondem. Jedná se o systém s definovaným příspěvkem. Stát toto připojištění podporuje ve formě státních příspěvků, jejichž velikost je závislá na velikosti příspěvku od účastníka a také na jeho účet jsou tyto příspěvky převáděny.

Tabulka č. 4: Výše státního příspěvku na penzijní připojištění

Velikost příspěvku od účastníka (v Kč)	Velikost státního příspěvku
100 až 199	50 Kč + 40% z částky nad 100 Kč
200 až 299	90 Kč + 30% z částky nad 200 Kč
300 až 399	120 Kč + 20% z částky nad 300 Kč
400 až 499	140 Kč + 10% z částky nad 400 Kč
500 a více	150 Kč

Zdroj: Zákon č. 42/1994 Sb., o penzijním připojištění se státním příspěvkem a o změnách některých zákonů, § 29 odst. 2

Nad penzijními fondy vykonává dozor Ministerstvo financí, které rovněž dává povolení k podnikání penzijního fondu.

Z penzijního pojištění se vyplácí především

- Penze – pravidelná výplata peněžní částky po stanovenou dobu.
 - o Může být: starobní penze, invalidní penze, výsluhová penze a pozůstalostní penze.
- Jednorázové vyrovnání – dávka patřící účastníkovi místo penze pokud splnil podmínky dané plánem nebo při ukončení trvalého pobytu v ČR.
- Odbytné – náleží účastníkům nebo pozůstalým při zákonem daných podmínkách.

2.2 Nemocenské pojištění

Nemocenské pojištění vzniká ze zákona dnem vstupu zaměstnance do zaměstnání a zaniká dnem skončení zaměstnání. Zákon, který upravuje tuto problematiku, je **zákon č. 54/1956 Sb., o nemocenském pojištění zaměstnanců** a jeho novelizace.

¹⁵ DUCHÁČKOVÁ, Eva. *Pojišťovnictví a pojištění*. 1. vyd. Praha: Vysoká škola ekonomická, 2000, str. 112.

V současné době existují v České republice tři soustavy nemocenského pojištění:

- pojištění zaměstnanců,
- pojištění příslušníků ozbrojených sil a sborů,
- pojištění osob samostatně výdělečně činných.

Pro zaměstnance a příslušníky ozbrojených sil je účast na nemocenském pojištění **povinná**. Pro **osoby samostatně výdělečně činné** je toto pojištění pouze **dobrovolné** a pokud se na něm chtějí účastnit, musí se k němu přihlásit. Přehled počtu osob nemocensky pojištěných v ČR je zachycen v tabulce č. 5.

Tabulka č. 5: Průměrný počet osob nemocensky pojištěných v ČR (v tis.)

Ukazatel	2000	2003	2004	2005	2006
Osoby samostatně výdělečně činné	301	281	263	238	221
Ostatní	4 217	4 154	4 126	4 204	4 276
Celkem	4 518	4 435	4 389	4 443	4 497

Zdroj: <http://www.czso.cz/csu/2007edicniplan.nsf/kapitola/10n1-07-2007-2400>

Výše sazby pojistného (podle zákona č. 589/1992 Sb., o pojistném na sociálním zabezpečení a příspěvku na státní politiku zaměstnanosti) činí pro zaměstnavatele 3,3 %, pro zaměstnavatele 1,1 % a pro osoby samostatně výdělečně činné 4,4 %.

System nemocenského pojištění je systém krátkodobých dávek, který nahrazuje ztrátu výdělku v důsledku sociální události. Takovou sociální událostí může být např. dočasná pracovní neschopnost, karanténa, ošetřování člena rodiny nebo těhotenství a mateřství.

V nemocenském pojištění se poskytují tyto peněžité dávky:

- nemocenské,
- podpora při ošetřování člena rodiny,
- vyrovnávací příspěvek v těhotenství a mateřství,
- peněžité pomoci v mateřství.

Vyplácená výše těchto dávek v letech 2005 a 2006 je uvedena v následující tabulce č. 6.

Tabulka č. 6: Výdaje na dávky nemocenského pojištění dle druhu dávek v ČR (v tis. Kč)

Dávky	Roky	
	2005	2006
Nemocenské	26 258 000	26 963 000
Podpora při ošetřování člena rodiny	819 000	825 000
Peněžité pomoci v mateřství	4 579 000	4 981 000
Vyrovňovací příspěvek v těhotenství a mateřství	4 000	4 000
Celkem	31 660	32 773

Zdroj: <http://www.czso.cz/csu/2007edicniplan.nsf/kapitola/10n1-07-2007-2400>

2.2.1 Dávky nemocenského pojištění

Nemocenské¹⁶

Nemocenské náleží zaměstnanci, který je uznán dočasně neschopným k výkonu svého dosavadního zaměstnání. Poskytuje se za kalendářní dny, po které trvá pracovní neschopnost. Nejdéle však po dobu jednoho roku.

Výše dávky

Základem je určení denního vyměřovacího základu za rozhodné období. Rozhodným obdobím se rozumí 12 kalendářních měsíců před kalendářním měsícem, ve kterém vznikla pracovní neschopnost. Denní vyměřovací základ se určí z vyměřovacího základu, který tvoří hrubé příjmy za rozhodné období vyděleného počtem kalendářních dnů připadajících na rozhodné období (mimo dnů poskytované nemocenské, ošetřování člena rodiny a peněžité pomoci v mateřství). Částka denního vyměřovacího základu se ještě upraví (viz. příloha č. 3).

Výsledná částka se zaokrouhluje na celé koruny nahoru.

Vypočítaná výše dávky se ještě upraví procentní sazbou a to tak, že za první 3 kalendářní dny pracovní neschopnosti činí procentní sazba 25 % a za další dny 69 % upraveného denního vyměřovacího základu (pro rok 2007).

¹⁶ Zákon č. 54/1956 Sb., o nemocenském pojištění, ve znění pozdějších předpisů. § 15 – 24.

Podpora při ošetřování člena rodiny

Tato podpora náleží zaměstnanci, který nemůže vykonávat pracovní činnost z těchto důvodů:

- ošetřuje nemocné dítě mladší než 10 let,
- pečuje o dítě mladší než 10 let z toho důvodu, že
 - o dětské výchovné zařízení, v jehož péči dítě jinak je, nebo škola, do které chodí, byly uzavřeny z nařízení příslušných orgánů,
 - o dítě nemůže být pro nařízenou karanténu v péči dětského výchovného zařízení nebo docházet do školy,
 - o osoba, která jinak o dítě pečuje, onemocněla, nebo jí byla nařízena karanténa, a proto nemůže o dítě pečovat,
- ošetřuje jiného nemocného člena rodiny, jestliže jeho zdravotní stav vyžaduje nezbytně ošetřování jinou osobou.¹⁷

Stanovení **výše podpory** se provádí stejným způsobem jako u výše nemocenské. Výše podpory za kalendářní den činí **69 % denního vyměřovacího základu**. Tato podpora se poskytuje nejvýše po dobu prvních 9 kalendářních dnů, pokud potřeba péče trvá.

Peněžité pomoci v mateřství

Tuto dávku upravuje zákon č. 88/1968 Sb., o prodloužení mateřské dovolené, o dávkách v mateřství a o přídavcích na děti z nemocenského pojištění.

Poskytuje se **po dobu 28 týdnů** mateřské dovolené, a to od počátku šestého týdne před očekávaným porodem (nejdříve však od počátku osmého týdne před tímto dnem).

Při porodu dvou a více dětí se peněžité pomoci v mateřství poskytuje po dobu 37 týdnů. Výše dávky činí 69 % z denního vyměřovacího základu.

Vyrovnávací příspěvek v těhotenství a mateřství

Tuto dávku rovněž upravuje zákon č. 88/1968 Sb., o prodloužení mateřské dovolené, o dávkách v mateřství a o přídavcích na děti z nemocenského pojištění.

Vyrovnávací příspěvek náleží zaměstnankyni, která byla dočasně přeložena na jinou práci v důsledku těhotenství a díky tomu dosahuje menšího příjmu.

Příspěvek se poskytuje z nemocenského pojištění.

¹⁷ Zákon č. 54/1956 Sb., o nemocenském pojištění, ve znění pozdějších předpisů. § 25 odst. 1.

Poskytuje se za kalendářní dny, po které trvalo přeložení a stanoví se jako rozdíl denního vyměřovacího základu zaměstnankyně zjištěného ke dni jejího převedení na jinou práci a průměru jejich příjmů za jeden kalendářní den v jednotlivých kalendářních měsících.

2.2.2 Změny související s přijetím zákona č. 261/2007 Sb., o stabilizaci veřejných rozpočtů

Tyto změny vstoupily v platnost dne 1.1.2008 a jedná se především o:

- nemocenská se poskytuje až od čtvrtého kalendářního dne pracovní neschopnosti¹⁸,
- trvá-li karanténa déle než tři kalendářní dny, poskytuje se nemocenské až od čtvrtého kalendářního dne karantény,
- pro výpočet nemocenské a podpory při ošetřování člena rodiny se částky denního vyměřovacího základu upravují tak, že z částky do 550 Kč se počítá 90 %, z částky nad 550 Kč do 790 Kč se počítá 60 % a k částce nad 790 Kč se nepřihlíží,
- u peněžité pomoci v mateřství a vyrovnávacího příspěvku v těhotenství a mateřství se částky denního vyměřovacího základu upravují tak, že částka do 550 Kč se počítá v plné výši, z částky nad 550 Kč do 790 Kč se počítá 60 % a k částce nad 790 Kč se nepřihlíží.
- Výše nemocenského za kalendářní den činí:
 - o 1. – 3. kalendářní den 0 % denního vyměřovacího základu,
 - o 4. – 30. kalendářní den 60 % denního vyměřovacího základu,
 - o 31. – 60. kalendářní den 66 % denního vyměřovacího základu,
 - o od 61. kalendářního dne 72 % denního vyměřovacího základu.
- Výše podpory při ošetřování člena rodiny za kalendářní den činí 60 % denního vyměřovacího základu.
- Peněžitá pomoc v mateřství je sjednaná na 28 týdnů pro vdané a osamělé matky (dříve 37 týdnů). Pouze ženy, které porodí více dětí najednou mají nárok na peněžitou pomoc v mateřství v délce 37 týdnů.¹⁹

¹⁸ 23.4.2008 Ústavní soud zrušil část zákona o stabilizaci veřejných rozpočtů. Zrušení se týká výplaty nemocenské v prvních třech dnech nemoci nebo karantény. Ústavní soud uvedl jako důvod zrušení, že nevyplácení nemocenské v prvních třech dnech je v rozporu se Základní listinou práv a svobod. Změna vstoupí v platnost od 30.6.2008.

¹⁹ Průvodce změnami sociální systému od 1. ledna 2008 [online]. Ministerstvo práce a sociálních věcí, cit. [2007-12-21]. Dostupný z WWW: http://www.mpsv.cz/files/clanky/4912/Prace_socpol_12.pdf.

2.3 Politika zaměstnanosti

Politika zaměstnanosti usiluje o harmonizaci nabídky a poptávky na trhu práce. Tuto politiku realizuje Ministerstvo práce a sociálních věcí ČR a úřady práce, které mají funkci informační, poradenskou, zprostředkovatelskou a podnikatelskou.

Charakteristika nezaměstnanosti

Nezaměstnaností jsou nejvíce ohroženy rizikové skupiny jako jsou ženy, mladiství a absolventi škol, handicapované skupiny a pracovníci před důchodovým věkem.

Nezaměstnanost se nejčastěji měří pomocí ukazatele míry nezaměstnanosti²⁰

$$u = \frac{U}{L} * 100 (\%)$$

kde u = míra nezaměstnanosti, U = počet nezaměstnaných, L = počet pracovních sil.

Průměrnou míru nezaměstnanosti pravidelně zveřejňuje Český statistický úřad, viz. tabulka č. 7.

Za nezaměstnané se považují ti, kteří jsou evidováni na úřadu práce a aktivně si hledají zaměstnání.

Tabulka č. 7: Míra nezaměstnanosti v ČR

Roky	Míra nezaměstnanosti (v %)
2002	7,3
2003	7,8
2004	8,3
2005	7,9
2006	7,1
2007	5,3
K 31.3.2008	5,6

Zdroj: <http://www.czso.cz>

V tabulce je znázorněna průměrná míra nezaměstnanost od roku 2002 do letošního března roku 2008. Z tabulky vyplývá, že míra nezaměstnanosti v ČR má stálou klesající tendenci.

²⁰ KREBS, Vojtěch a kol. Sociální politika. 3. rozšířené vydání. Praha: Aspi a. s., 2005, str. 287.

2.3.1 Státní politika zaměstnanosti

Státní politiku zaměstnanosti tvoří aktivní a pasivní politika zaměstnanosti.

Aktivní politika zaměstnanosti:

- její hlavní úkoly jsou poskytování informací a pomoc při hledání zaměstnání, zajišťování rekvalifikací, vytváření pracovních míst, zajišťování programů odborné praxe pro absolventy škol a pomoc zdravotně postiženým občanům.

Pasivní politika zaměstnanosti:

- dočasné zabezpečování životních podmínek formou dávek podpor v nezaměstnanosti.

Nárok na podporu v nezaměstnanosti má ten uchazeč o zaměstnání, který je evidovaný na úřadu práce a v posledních třech letech před podáním žádosti o zprostředkování zaměstnání byl alespoň 12 měsíců zaměstnaný.

Výše podpory

První 3 měsíce činí podpora **50 % průměrného měsíčního výdělku**. V dalších třech měsících je to již pouze **40 %**. Pokud si uchazeč o zaměstnání do 6 měsíců zaměstnání nenajde, je předělen k odboru sociálního zabezpečení.

Při rekvalifikaci činí výše příspěvků **60 %** z průměrného měsíčního výdělku a to z důvodu motivace lidí rozšiřovat si svoji kvalifikaci za výhodnějších podmínek.

2.3.2 Změny související s přijetím zákona č. 261/2007 Sb., o stabilizaci veřejných rozpočtů:

- uchazečům o zaměstnání, s nimiž zaměstnavatel zrušil poměr pro zvláště hrubé porušení pracovních povinností, nevznikne nárok na podporu v nezaměstnanosti,
- uchazeč o zaměstnání vyřazený z evidence z důvodů výkonu nelegální práce bude moci znovu požádat o zařazení do evidence uchazečů až po uplynutí 6 měsíce ode dne vyřazení,
- příspěvek na podporu zaměstnávání osob se zdravotním postižením bude poskytován ve výši skutečně vynaložených mzdových nákladů na takového zaměstnance.²¹

²¹ Průvodce změnami sociální systému od 1. ledna 2008 [online]. Ministerstvo práce a sociálních věcí, cit. [2007-12-21]. Dostupný z WWW: http://www.mpsv.cz/files/clanky/4912/Prace_socpol_12.pdf.

II. VLASTNÍ ČÁST

3 SOCIÁLNÍ POJIŠTĚNÍ VE VYBRANÝCH ZEMÍCH EU:

V této části práce jsou popsány jednotlivé systémy sociálního pojištění v zemích Evropské unie, které jsem si vybrala. Jde o **Velkou Británii, Nizozemsko, Slovensko a Francii**. Co se týká sociálního pojištění mají tyto země určité společné prvky, ale také se od sebe v různých věcech odlišují. Mojí snahou je zde zachytit jednotlivé dávky, které spadají do daného systému sociálního pojištění, jejich základní charakteristiky a podmínky pro získání těchto dávek.

3.1 Sociální pojištění ve Velké Británii:

Ve Velké Británii se sociální politika považuje za prostředek, který má zlepšovat životní úroveň jednotlivce. Jde především o snahu kompenzovat sociální události než o snahu těmto událostem předcházet.

System sociálního zabezpečení ve Velké Británii se skládá **z příspěvkových, nepříspěvkových a na příjmu závislých dávek**. Příspěvkové dávky spravuje **Fond národního pojištění**, vybírá také příspěvky, které se odvozují od příjmů, a platí je většina pracovníků a zaměstnanců. Nepříspěvkové dávky jsou hrazeny z daní a závisí například na míře invalidity nebo například na počtu dětí v rodině.²²

V této zemi je platba sociálního pojištění přesunuta především na zaměstnance (strhává se mu z jeho hrubé mzdy), část sociálního pojištění placená zaměstnavatelem je mnohem nižší.

Obecně platí, že všichni zaměstnanci a osoby samostatně výdělečně činné, kteří jsou starší 16-ti let, musí platit daň a příspěvek do fondu státního pojištění, jestliže jejich příjem dosáhne určité výše. Tento odvod zajišťuje zaměstnavatel. Zaměstnavatelé obvykle strhávají příslušnou částku z platu.

²² JANDOVÁ, L. Systémy sociálního pojištění v EU – 7. část Velká Británie. *Národní pojištění: odborný měsíčník České správy sociálního zabezpečení*, listopad 2006, ročník 37, č. 11, str. 15.

3.1.1 Důchodové pojištění ve Velké Británii²³

Státem poskytované důchodové dávky

Jedná se o státní důchody, které se financují prostřednictvím průběžného financování a tvoří ve Velké Británii I. pilíř důchodového zabezpečení. Jedná se o dávky:

- **státní důchod** – není závislý na výši příjmů, ale nárok na něj vzniká dosažením předepsaného počtu pojištěných let (39 až 44 pro ženy, 44 pro muže). K získání minimální státní penze stačí asi 10 až 11 let pojištění. Plný minimální státní důchod činí 84,25 liber týdně,
- **státní důchod druhého stupně** – jedná se o důchod z doplňkového systému pojištění a je výhodný pro osoby s vyšším příjmem,
- **důchodový příspěvek** – zaručuje minimální příjem osobám nad 60 let s trvalým pobytem ve Velké Británii,
- **dávky v invaliditě** – je jich několik typů, rozhodující je pro výši této dávky věk, ve kterém došlo k invaliditě. Tento systém je provázán s nemocenským pojištěním.

Osoby, které jsou starší 80 let, mají nárok na výplatu nepríspevkového státního důchodu.²⁴

Předčasné důchody nejsou ve Velké Británii zavedeny, pozdější odchod do důchodu zde však umožněn je, ale nejdéle do věku 70 let.

Současný věk pro odchod do důchodu je stanoven na 65 let pro muže a 60 let pro ženy, ale tento věk se u žen bude prodlužovat tak, že mezi lety 2010 – 2020 rovněž dosáhne 65 let.

Penze neposkytované státem

Jedná se o soukromé penzijní fondy, které tvoří II. pilíř důchodového zabezpečení.

Existuje zde jeden z největších sektorů nestátních penzijních fondů v Evropě. Vývoj nestátních penzí byl podpořen hlavně příznivým zdaněním, postojem společností zajišťujících penze pro své zaměstnance a nízkou úrovní státních penzí.²⁵

²³ JANDOVÁ, L. Systémy sociálního pojištění v EU – 7. část Velká Británie. *Národní pojištění: odborný měsíčník České správy sociálního zabezpečení*, listopad 2006, ročník 37, č. 11, str. 15-16.

²⁴ MUNKOVÁ, G., a kol. *Sociální politika v evropských zemích*. Praha: Karolinum, 2004, str. 83.

²⁵ GOLA, P., *Důchod v zemích Evropské Unie* [online], cit. [2005-05-21]. Dostupný z WWW: <http://www.mesec.cz/clanky/duchod-v-zemich-evropske-unie/>.

Z hlediska řízení a kontroly lze fondy ve Velké Británii rozdělit na:

- **podnikové fondy** – slouží pro zaměstnance velkých podniků, které ho také spravují, riziko nese zaměstnavatel,
- **oddělené fondy** – jsou zcela odděleny od fondů kontrolovaných managementem, bankami a pojišťovny.

Z těchto fondů jsou po splnění stanovených podmínek vypláceny starobní dávky.

Pozůstalostní dávky

Tento systém sociální pomoci funguje teprve od dubna 2001. Výchozí pro výši dávky jsou příspěvky zemřelé osoby do Národního systému pojištění. Vyplácí je Jobcentre Plus²⁶ po dobu 52 týdnů ode dne úmrtí.

3.1.2 Nemocenské a úrazové pojištění

V rámci nemocenského pojištění jsou poskytovány následující dávky. Nevznikne-li nárok na dávku od jednoho úřadu, je nárok na obdobnou dávku, ale od jiné instituce.²⁷

Zákonná dávka v nemoci

Tuto dávku **hradí zaměstnavatel zaměstnanci** v době pracovní neschopnosti. Maximální doba nároku na tuto dávku je 28 týdnů.

Podmínky nároku jsou:

- věk 16 až 65 let,
- doba trvání nemoci více jak čtyři dny po sobě jdoucí a
- výdělek minimálně 84 liber týdně.

Vyplácí se za pracovní dny a za první tři dny nemoci není nárok na tuto dávku. Po vyčerpání celé doby je možné požádat o **dávky v pracovní neschopnosti** na další čtyři týdny.

²⁶ Instituce, které má na zodpovědnost pozůstalostní dávky, příspěvky na topení, půjčka v nouzi, pohřebné, pracovní neschopnost, dávky v případě pracovních úrazů, dávky v mateřství a další dávky pro lidi v produktivním věku

²⁷ JANDOVÁ, L. Systémy sociálního pojištění v EU – 7. část Velká Británie. *Národní pojištění: odborný měsíčník České správy sociálního zabezpečení*, listopad 2006, ročník 37, č. 11, str. 13.

Těžká pracovní neschopnost

Je to sociální situace, kdy člověk je neschopný práce po dobu 28 týdnů a už vyčerpal již zákonnou dávku v nemoci, ale nemá nárok na dávku v pracovní neschopnosti. Výše dávky je odstupňována podle věku a je možné ji pobírat až dva roky. Plátcem je Jobcentre Plus.

Zákonný příspěvek v mateřství

Tento příspěvek hradí zaměstnavatel. Podmínkou pro jeho získání je být zaměstnán u jednoho zaměstnavatele minimálně po dobu 26 týdnů. Vyplácí se po dobu 26 týdnů. Výše činí v prvních šesti týdnech 90 % průměrného týdenního výdělku (bez horní hranice) a ve zbývajících době 108,85 liber týdně.

Na **příspěvek v mateřství** mají nárok osoby, které nesplnily podmínky nároku na zákonný příspěvek v mateřství a nebo jej jejich zaměstnavatel nevyplácí. Poskytuje se po dobu 26 týdnů a vyplácí se z Jobcentre Plus. Nárok na něj mají zaměstnané osoby nebo osoby samostatně výdělečně činné, které platí příspěvky do Fondu národního pojištění.

Další dávky

- **Dávka pro postižené** – nárok na ni mají děti a dospělí, kteří pro svůj život potřebují pomoc další osoby.
- **Dávka v případě pracovních úrazů** – je pro osoby, které utrpěly úraz v zaměstnání. Poskytuje ji Jobcentre Plus a výše je závislá na míře postižení tohoto úrazu. Například při 100 % postižení po pracovním úrazu obdrží osoba starší 18 let 127,10 liber týdně.
- **Dávka při pracovních úrazech** – se získá pokud osoba onemocní následkem výkonu zaměstnání. Její výše je také závislá na míře postižení.

Zdravotní péče

Pro Velkou Británii je typická Národní zdravotní služba, která se financuje z daní a Fondu národního pojištění. V rámci této služby pacient neplatí žádné poplatky, zvolí si sám svého lékaře a jeho přístup ke specialistům zprostředkovává rodinný lékař. I pobyt v nemocnici, dle potřeb pacienta, volí jeho rodinný lékař a tato péče je pro pacienta rovněž bezplatná.

3.1.3 Nezaměstnanost

Podléhá zákonům o příspěvcích na sociální zabezpečení a zákonu o hledání zaměstnání.

V současnosti se poskytují dvě dávky

- a) První z těchto dávek se vyplácí v jednotné výši a je pro ni stěžejní placení příspěvků. Je určena pro všechny zaměstnané osoby i osoby samostatně výdělečně činné, které platí povinné příspěvky. Aby osoba byla uznaná nezaměstnanou a měla nárok na tuto dávku, musí splňovat následující kritéria:
- musí být nedobrovolně nezaměstnaná,
 - musí být schopná a ochotná pracovat ,
 - musí aktivně hledat zaměstnání,
 - nesmí pracovat víc než 16 hodin týdně a
 - nesmí se jednat o studenta.
- b) Druhá dávka je založena na testování příjmů a je rovněž vyplácena v jednotné výši. Je financovaná z daní poplatníků a jedná se o dávku sociální pomoci. Pro tuto dávku založenou na příjmech, platí ta samá kritéria jako u první dávky, ale navíc ještě:
1. musí mít trvalé bydliště v Británii a nesmí mít úspory nad stanovený limit,
 2. partner nesmí pracovat více než 24 hodin týdně a
 3. speciální pravidla platí pro žadatele mladší 18 let.

Mladí nezaměstnaní (mezi 18 – 24 lety) mohou pobírat dávku po dobu 6 měsíců, když si do té doby nenajdou práci, musí vstoupit do speciálního programu, kde je jim poskytnuta rada a balíček pomoci.

Když ani potom nenajdou zaměstnání, následuje volba ze čtyř alternativ:²⁸

- příspěvek v nezaměstnanosti se vyplatí zaměstnavateli, který zajistí práci a rekvalifikaci a minimální mzdu,
- žadatel nastoupí na plný úvazek do rekvalifikačního nebo vzdělávacího programu,
- žadatel bude pracovat u dobrovolné organizace,
- žadatel bude pracovat v oblasti životního prostředí.

²⁸ MUNKOVÁ, G., a kol. *Sociální politika v evropských zemích*. Praha: Karolinum, 2004, str. 86.

3.2 Sociální pojištění v Nizozemsku

Sociální systém v Nizozemsku tvoří tři pilíře

- 1. Národní pojištění** – pokrývá všechny občany s trvalým bydlištěm v Nizozemí. Vyplácí se z něj **dávky ve stáří, pozůstalostní dávky a dětské přídavky**. V rámci tohoto pojištění se odvádí také **pojistné na zvláštní zdravotní výdaje**. Národní pojištění je povinné a dávky poskytované z něj **nejsou závislé na příjmu osoby**. Odvádí se procentní sazbou z příjmu pojištěného a jeho sazby jsou uvedeny v tabulce č. 8.
- 2. Zaměstnanecké pojištění** – je zaměřeno na zaměstnance a osoby samostatně výdělečně činné a je pro ně povinné. V tomto pojištění je zahrnuto **pojištění v nezaměstnanosti, pojištění v invaliditě, nemocenské pojištění a zdravotní pojištění**. Pojistné se odvádí ze mzdy procentní sazbou (viz. tabulka č. 9) a výše dávek vyplácená ze zaměstnaneckého pojištění je **závislá na výši mzdy**.
- 3. Sociální pomoc** – také pokrývá všechny občany Nizozemí. Nehradí se z pojistného, ale z veřejných zdrojů (z daní). Poskytované dávky jsou závislé na příjmu dané osoby. Každý rok se tyto dávky upravují podle mzdového a cenového vývoje.

3.2.1 Dávky národního pojištění

Tabulka č. 8: Výše pojistného – národní pojištění (v %)

Výše příspěvků (% z příjmů)	Systém národního pojištění		
	AOW*	ANW**	AWBZ***
Zaměstnavatel	0,0	0,0	0,0
Zaměstnanec	17,9	1,25	13,45

Zdroj: Odborný časopis, Národní pojištění, 8-9/2006

* dávky ve stáří

** pozůstalostní dávky

*** příspěvek na zvláštní zdravotní výdaje

Dávky ve stáří (AOW)²⁹

System je složen ze státního důchodu, který zajišťuje minimální dávky, a z privátních důchodů, které většinou zajišťuje a vyplácí zaměstnanecký fond.

I. pilíř důchodového systému

Tento pilíř tvoří státní důchody, na které mají nárok muži i ženy po dovršení věku 65 let. **Plná penze** je vyplácena **po 50 letech** pojištění, jinak se penze redukuje a to tak, že za každý chybějící rok se snižuje o 2 %. Nebyla-li osoba v tomto období pojištěna nepřetržitě, nemá nárok na plný důchod, ale pouze na jeho poměrnou část.

Financování probíhá prostřednictvím příspěvků od zaměstnanců ve výši 17,90 % své mzdy, zaměstnavatel neplatí nic.

II. pilíř důchodového systému

Je tvořen zaměstnaneckým důchodovým pojištěním. Na spoření v těchto fondech se podílí asi 95 % zaměstnanců.

Penzijní dávky z I. a II. pilíře dosahují přibližně 70 až 90 % příjmů, které dosahovala pojištěná osoba před odchodem do důchodu.

Pozůstalostní dávky (ANW)³⁰

Jedná se o právo na zaopatření pozůstalých. Zemřel-li manžel (manželka), partner nebo rodič a byl-li v den úmrtí pojištěn, vzniká pro pozůstalé nárok na tuto dávku. Pojištěn je automaticky každý občan Nizozemska.

Právo na všeobecné zaopatření vdov a sirotek má osoba, která:

- pečuje o nezaopatřené dítě mladší 18 let,
- je minimálně z 45 % invalidní,
- narodila se před 1. lednem 1950,
- je nezaopatřené dítě.

Zaopatření pozůstalých končí v každém případě 65-tým rokem. Příspěvky platí zaměstnanec a to ve výši 1,10 % z příjmu.

²⁹ BRDEK, M., a kol. *Trendy v evropské sociální politice*. Praha: ASPI, 2002, 117-118.

³⁰ Nizozemské internetové stránky sociálního pojištění. Dostupné z: <http://home.szw.nl/index.cfm>.

Dětské přídavky (AKW)³¹

Vyplácejí se všem osobám, které pečují o dítě do 18 let věku. Výše dávky je diferencovaná podle věku a počtu dětí v rodině.

Systém dodatečných léčebných výloh (AWBZ)

Je to zdravotní pojištění pro rizika nákladů na zdravotní péči, proti kterým se nemůžete individuálně pojistit. Každý, kdo žije a nebo pracuje v Nizozemsku, je takto pojištěn a má právo na náhradu za péči.

Tímto pojištěním jsou hrazena těžká léčebná rizika, která nehradí zdravotní pojištění. Na základě účasti na tomto pojištění dostanete proplacené speciální náklady na zdravotní péči.

3.2.2 Dávky zaměstnaneckého pojištění

Tabulka č. 9: Výše pojistného – zaměstnanecké pojištění (v %)

Výše příspěvků (% z příjmů)	Systém zaměstnaneckého pojištění (pojistné je odváděno Národnímu institutu pro sociální zabezpečení)				
	WAO (základní příspěvky)	WAO (diferencované příspěvky)*	ZFW	WW (Awf)**	WW (Wgf)**
Zaměstnavatel	5,6	1,67 - 6,84	6,75	2,45	1,75
Zaměstnanec	0,0	0,0	1,45	5,85	0,0

Zdroj: Odborný časopis, Národní pojištění, 8-9/2006

* Pojistné pro případ invalidity (WAO) je rozděleno na dvě části:

- základní příspěvek je u všech zaměstnavatelů stejný,
- diferencované příspěvky jsou vypočítávané podle počtu zaměstnanců v organizaci.

** Pojistné pro případ nezaměstnanosti (WW) je též rozděleno do dvou částí:

- jedna část je odváděna do Všeobecného fondu nezaměstnanosti (Awf) a
- druhá do Fondu rezervních plateb (Wgf).

Dávky v nemoci a mateřství³²

Dávky v nemoci

Je vyplácena zaměstnavatelem do doby 52 týdnů, maximálně však do 104 týdnů nemoci zaměstnance v minimální výši 70 % z platu, ale nikdy ne déle, než je trvání pracovní smlouvy. Kdo nemá zaměstnavatele, může zažádat o nemocenskou ze zákona o nemocenském pojištění.

³¹ ŽEMLIČKOVÁ, E. Systémy sociálního pojištění v EU – 6. část Nizozemsko. *Národní pojištění: odborný měsíčník České správy sociálního zabezpečení*, září 2006, ročník 37, č. 8-9, str. 16.

³² Nizozemské internetové stránky sociálního pojištění. Dostupné z: <http://home.szw.nl/index.cfm>.

Kdo má právo na nemocenskou

Zákon o nemocenském pojištění je jen pro lidi, kteří nemají svého zaměstnavatele a v některých speciálních situacích.

Jedná se o zaměstnance, kteří přijdou v prvních dvou letech o zaměstnavatele, nebo jsou pracovníky bez stále pracovní smlouvy u agentury, nebo jsou stážisté,...

Výše nemocenské a její trvání

Dávka nemocenské činí 70 % z denního výdělku (maximálně 177,03 eur) pojištěnce a je vyplácena do 104 týdne nemoci. Po této době je přezkoumán pracovníkův stav a zjišťují se následky nemoci na pracovní činnost. Touto cestou může získat trvale vyplácenou dávku na celkovou pracovní neschopnost.

Dávky v mateřství

Vyplácejí se po dobu **16 týdnů ve výši 100 % mzdy**.

Právo na pojištění v pracovní neschopnosti (invalidní důchod)

Od 1. ledna 2006 je toto pojištění **nahrazeno podporou v nezaměstnanosti**. Osoby, které v době změny spadaly pod toto pojištění v něm zůstávají. Výše této podpory je závislá na rozsahu pracovní neschopnosti. Maximálně však jde o 75 % z maximálního denního platu.

Podpora v nezaměstnanosti³³

Kdo má právo na podporu v nezaměstnanosti:

- osoby mladší 65-ti let,
- osoby, které přijdou minimálně o 5 pracovních hodin za týden,
- dále nesmí mít žádný jiný příjem a
- osoba, která v posledních 36 týdnech před prvním dnem své nezaměstnanosti odpracovala alespoň 23 týdnů.

Výše podpory

První dva měsíce to je 75 % z poslední vydělané výplaty (maximálně 177,03 eur za den) a potom 70 %.

³³ Nizozemské internetové stránky sociálního pojištění. Dostupné z: <http://home.szw.nl/index.cfm>.

Vyplácené dávky se skládají z několika částí a jsou financovány v různých výších příspěvků:

- jedna část je z všeobecného fondu nezaměstnaných (4,75 % zaměstnavatel a 3,50 % zaměstnanec),
- další část je ze sektorového fondu (1,02 % zaměstnavatel),
- poslední část tvoří sektorová prémie, jako příděl na výdaje za hlídání dětí (0,34 % zaměstnavatel).

Chystané změny na pracovním trhu:³⁴

- mladí do 27 let nebudou mít nárok na podporu v nezaměstnanosti, s cílem, aby buď pracovali nebo studovali;
- dlouhodobě nezaměstnaní, kteří najdou práci, mohou pobírat podporu po dobu dalších 2 let tak, aby se nesnížil jejich čistý příjem;
- zavedení „participačního bonusu“ pro účastníky trhu práce ve věku 62-65 let.

3.3 Sociální pojištění na Slovensku

System sociálního pojištění na Slovensku byl v minulosti utvářen na podobném základu jako v České republice, to bylo dáno společným historickým a politickým vývojem. První ucelený systém sociálního pojištění v Československu vznikl přijetím zákona č. 99/1948 Sb., o národním pojištění. V období komunismu přešla odpovědnost občanů velkou měrou na stát. Změny v roce 1989 byly impulsem pro ekonomickou i sociální reformu. Rozdělením ČSFR v roce 1993 s sebou přineslo postupně změny v obou nově vzniklých státech.³⁵

Výkon sociálního pojištění ve Slovenské republice je v kompetenci Sociální pojišťovny (Sociálna poisťovna). Tato veřejnoprávní instituce vznikla 1. listopadu 1994. Byla pověřena výkonem nemocenského a důchodového pojištění a od 1. dubna 2002 převzala také pojištění zodpovědnosti zaměstnavatele za škodu při pracovním úrazu a při nemoci z povolání.

³⁴ Nizozemsko: představen návrh rozpočtu na rok 2008 [online]. Zastupitelský úřad České republiky, cit. [2007-09-21]. Dostupný z WWW: <http://www.businessinfo.cz/cz/clanek/nizozemsko/nizozemsko-navrh-rozpocet-na-rok-2008/1000807/45890/>.

³⁵ BURIANOVA, J., *Současný stav sociálního pojištění v ČR a SR* [online]. Česká zemědělská univerzita, cit. [2007-08-09]. Dostupný z WWW: www3.ekf.tuke.sk/work/Konferencia%20Herlany/zbornikCD/doc/Burianova.pdf

Pilíře sociálního pojištění na Slovensku

System sociálního pojištění je zde postaven na dvou pilířích a pojistné je spravováno Sociální pojišťovnou, která je oddělena od státního rozpočtu.

- I. pilíř** tvoří povinné průběžné financované důchodové pojištění, reprezentuje ho Sociální pojišťovna,
- II. pilíř** tvoří povinné důchodové spoření (kapitalizační), které je spořeno na individuálních účtech v důchodových správcovských společnostech,
 - pokud se pracující zapojí do druhého pilíře, zaměstnavatel za něj odvádí také odvody ve výši 18 % a v tomto případě se bude důchod vyplácet ze dvou zdrojů (jednak ze zdrojů Sociální pojišťovny a také ze zdrojů osobního důchodového účtu),
- III. pilíř** tvoří dobrovolné doplňkové důchodové pojištění, které je čistě komerční a prozatím ještě není dokončeno.

Po důchodové reformě, která proběhla roku 2004 se sociální pojištění na Slovensku dělí na **5 podsystemů**:³⁶

- **důchodové pojištění** ještě tvoří dva podsystemy a to důchodové a invalidní pojištění a je jedním z pěti typů sociálního pojištění, které od 1. ledna 2004 zavedl zákon č. 461/2003 Z. z. o sociálnom poistení v znení neskorších predpisov,
- **nemocenské pojištění** – je to pojištění pro případ ztráty nebo snížení příjmu z výdělečné činnosti a na zabezpečení příjmů v důsledku dočasné pracovní neschopnosti, těhotenství a mateřství,
- **úrazové pojištění** (pro případ poškození zdraví nebo úmrtí v důsledku pracovního úrazu),
- **garanční pojištění** (v případě platební neschopnosti zaměstnavatele na úhradu nároků zaměstnance),
- **pojištění v nezaměstnanosti** (pro případ ztráty příjmů v důsledku nezaměstnanosti).

3.3.1 Důchodové pojištění na Slovensku

Důchodové pojištění má dva podsystemy:

- starobní pojištění – pro případ zajištění příjmů ve stáří a pro případ smrti,
- invalidní pojištění – pro případ snížené schopnosti si vydělávat nebo pro případ dlouhodobého nepříznivého zdravotního stavu, nebo smrti.

³⁶ Slovenské internetové stránky Ministerstva práce, sociálních věcí a rodiny. Dostupné z WWW: <http://www.employment.gov.sk>.

Typy dávek³⁷

- **Starobní důchod** – hlavně této dávky se týkala důchodová reforma v roce 2004. Podmínkou pro pobírání důchodu je dosažení důchodového věku (od roku 2006 je to 62 let u mužů a do roku 2014 tento věk bude platit i pro ženy) a minimální doba pojištění, což je 15 let (jestli pojištěnec dosáhl důchodového věku mezi lety 2004 – 2007, pak je dostačující doba pojištění 10 let).
- **Předčasný starobní důchod** – pro odchod do starobního důchodu před důchodovým věkem. Podmínky podobné jako u starobního důchodu, navíc je zde podmínka, že do dosažení důchodového věku mu zbývají maximálně 2 roky a suma předčasného důchodu ke dni, ke kterému požádal o přiznání důchodu je vyšší než 0,6 násobek životního minima.
- **Invalidní důchod** – na tuto dávku má občan nárok, pokud je invalidní, je pojištěn určitý počet roků a nepobírá předčasný starobní důchod nebo nemá nárok na pobírání starobního důchodu nebo předčasného starobního důchodu. Invaliditu posuzuje lékař Sociální pojišťovny.
- **Vdovský důchod** – patří mezi pozůstalostní důchody a náleží vdově po zesnulém manželovi. Musí být splněno to, že manžel ke dni úmrtí pobíral starobní nebo invalidní důchod nebo splnil podmínky pro jeho pobírání, zemřel v důsledku choroby z povolání nebo v důsledku pracovního úrazu a byl potřebnou dobu pojištěn. Náleží vdově po dobu 1 roku od smrti manžela. Nárok na tuto dávku může trvat i déle, stará-li se alespoň o 1 nezaopatřené dítě, je invalidní nebo dovršila zákonem stanovený důchodový věk.
- **Sirotčí důchod** – má na něj nárok nezaopatřené dítě po svém zesnulém rodiči či opatrovateli. Výše závisí na tom, zda rodič zemřel v aktivním věku (30 % starobního či invalidního důchodu, na který měl zesnulý nárok ke dni úmrtí) či důchodovém věku (také 30 % starobního či invalidního důchodu, který zesnulý pobíral v den svého úmrtí).

³⁷ Slovenské internetové stránky sociálního pojištění. Dostupné z WWW: <http://www.socpoist.sk/index/index.php?ids=1115>.

3.3.2 Nemocenské pojištění na Slovensku

Nemocenské pojištění je pro případ ztráty nebo snížení příjmu ze závislé činnosti a na zabezpečení příjmu v důsledku dočasné pracovní neschopnosti nebo v těhotenství a mateřství.

Dávky nemocenského pojištění

- **Nemocenské** – se poskytuje pojištěnci, který byl díky nemoci nebo úrazu dočasně práce neschopným. Uplatnění nároku vzniká díky předložením „Potvrzení o dočasné pracovní neschopnosti“ Sociální pojišťovně. Podmínkami nároku je dočasná pracovní neschopnost, trvání nemocenského pojištění v této době a další. Výše dávky se určuje z denního vyměřovacího základu a první tři dny činí 25 % tohoto základu a od čtvrtého dne dočasné pracovní neschopnosti to je 55 % denního vyměřovacího základu. Nárok na dávku nemocenského má pojištěnec 52 týdnů od vzniku dočasné pracovní neschopnosti.
- **Mateřské** – je nemocenská dávka, poskytovaná z důvodu těhotenství nebo péče o narozené dítě. Uplatnění nároku vzniká předložením „Žádosti o mateřské“ Sociální pojišťovně. Výše dávky se určuje rovněž z denního vyměřovacího základu a zde činí od prvního dne uznané mateřské 55 %. Poskytuje se od začátku šestého týdne před očekávaným porodem (nejdříve však 8 týdnů před) a to po dobu zpravidla 28 týdnů (37 týdnů, když žena porodila víc jak jedno dítě).
- **Ošetrovné** – je poskytované z důvodu ošetřování nemocného dítěte, manželky nebo rodiče. U této dávky se Sociální pojišťovně předkládá „Žádost o ošetrovné“. Výše dávky činí 55 % denního vyměřovacího základu od prvního dne nároku.
- **Vyrovnávací dávka** – je poskytovaná zaměstnankyni v důsledku převedení na jinou práci z důvodu jejího těhotenství a jestliže zde dosahuje nižšího příjmu bez vlastního zavinění než při práci, kterou konala dříve, má na tuto dávku nárok. Sociální pojišťovně musí předložit „Žádost o vyrovnávací dávku“. Tato dávka vyrovnává vzniklý finanční stav zaměstnankyně.

3.3.3 Pojištění v nezaměstnanosti na Slovensku³⁸

Toto pojištění slouží pro případ ztráty příjmu v důsledku nezaměstnanosti a na zabezpečení příjmů v důsledku této skutečnosti.

Pojištěnec má nárok na dávku v nezaměstnanosti při splnění daných podmínek. Tento nárok vzniká dnem zařazení do evidence nezaměstnaných občanů a trvá po dobu 6 měsíců.

Nárok se uplatňuje u příslušné pobočky Sociální pojišťovny podle místa trvalého bydliště.

Výše dávky

Dávka se poskytuje za dni a její výše je **50 % denního vyměřovacího základu**.

3.3.4 Garanční a úrazové pojištění na Slovensku³⁹

Garanční pojištění

Garanční pojištění je pojištění pro případ platební neschopnosti zaměstnavatele na uspokojování nároků zaměstnance a na úhradu příspěvku na starobní důchodové spoření.

Nárok na dávku garančního pojištění má zaměstnanec, který je v pracovněprávním vztahu se zaměstnavatelem, který se stal platebně neschopným.

Úrazové pojištění⁴⁰

Jedná se o systém sociálního pojištění pro případ poškození lidského zdraví nebo úmrtí v důsledku pracovního úrazu (služebního úrazu) nebo v důsledku nemoci z povolání

Úrazové pojištění je povinné pojištění zaměstnavatele. Zaměstnavatel je u tohoto pojištění v pozici pojištěnce a chrání sám sebe.

³⁸ Slovenské internetové stránky sociálního pojištění. Dostupné z WWW: <http://www.socpoist.sk/index/index.php?ids=1182>.

³⁹ Slovenské internetové stránky sociálního pojištění. Dostupné z WWW: <http://www.socpoist.sk/index/index.php?ids=1181>.

⁴⁰ Slovenské internetové stránky sociálního pojištění. Dostupné z WWW: <http://www.socpoist.sk/index/index.php?ids=1180>.

3.4 Sociální pojištění ve Francii

První zákony o nemocenském pojištění a o penzijním pojištění byly přijaty až v letech 1928 a 1930. Po druhé světové válce přijala poslanecká sněmovna v roce 1945 zákon o všeobecném systému sociálního zabezpečení, který byl nejdříve jen pro zaměstnance, ale měl se rozšířit a pokrýt celé obyvatelstvo.

V průběhu let došlo k dalším reformám, ale hlavní změna se týkala rozdělení národní pokladny sociálního pojištění v roce 1967. Šlo o rozdělení na tři pokladny, které se dodnes zabývají sociálním pojištěním. Jedná se o pokladny zabezpečující:

- starobní pojištění,
- nemocenské pojištění a úrazy z povolání,
- rodinné přídatky.

System sociálního zabezpečení ve Francii

Celý systém se skládá z podsystemů:⁴¹

- **základní systém**, ze kterého se hradí rodinné dávky osobám s trvalým bydlištěm na území Francie. Jedná se např. o pojištění pro případ nemoci, mateřství, invalidity, smrti, pojištění pro případ pracovních nemocí a úrazů, důchodové pojištění a systém sociálních dávek,
- **speciální systémy pro určité profese** jako jsou námořníci, vojáci, horníci, státní zaměstnanci, pracovníci drah a řidiči autobusů,
- **autonomní systémy** důchodového, nemocenského a zdravotního pojištění osob samostatně výdělečně činných,
- **systém pro pracovníky v zemědělství**
- **systém pojištění v nezaměstnanosti**
- **doplňkové důchodové systémy** jsou povinné pro všechny osoby kryté základním systémem nebo systémem pro pracovníky v zemědělství.

*Dohled nad systémy vykonávají Ministerstvo solidarity, zdraví a rodiny, Ministerstvo pro zaměstnanost, práci a sociální soudržnost a Ministerstvo zemědělství.*⁴²

⁴¹ FOLTÝNOVÁ, D. Systémy sociálního pojištění v EU – 7. část Francie. *Národní pojištění: odborný měsíčník České správy sociálního zabezpečení*, říjen 2006, ročník 37, č. 10, str. 8-11.

⁴² FOLTÝNOVÁ, D. Systémy sociálního pojištění v EU – 7. část Francie. *Národní pojištění: odborný měsíčník České správy sociálního zabezpečení*, říjen 2006, ročník 37, č. 10, str. 8.

Pokladny sociálního pojištění pracují pod společným dozorem Ministerstva sociálních věcí a Ministerstva financí. Financování všeobecného systému se skládá z příspěvků od zaměstnanců a zaměstnavatelů. Příspěvky se platí z celého platu kromě starobního pojištění, kde se používá vyměřovací základ.⁴³

Francouzské pojištění se dříve hradilo pouze z příspěvků na sociální pojištění, ale díky vzrůstající tendenci výdajů na pojištění došlo k přesunu některých výnosů z daní do fondů sociálního zabezpečení. Například jde o výnos daně za alkohol, část výnosu daně z tabáku a 2 % daně z majetku a investic.

3.4.1 Důchodové pojištění ve Francii⁴⁴

I zde je největším problémem měnící se demografické složení obyvatelstva. Francie se stala od roku 1983 jednou z mála evropských zemí, kde důchodový věk pro muže a ženy byl stanoven na 60 let.

Předčasný starobní důchod

Do předčasného starobního důchodu mohou odejít osoby, které získaly více než 42 let důchodového pojištění a prokáží získání pojištění před dosažením 16., popř. 17. roku věku.

Výše starobního důchodu

Důchod vyplácený ze základního systému závisí na výdělku, procentní sazbě a době pojištění. Od roku 2008 se přihlíží k 25 rokům pojištění s nejlepšími výdělky. Procentní sazba se určí podle doby pojištění, věku a započtených dob. Plná procentní sazba činí 50 %.

Osoby starší 65 let, které získaly 40 let (160 čtvrtletí) pojištění a nepožádali o důchod, mají nárok na zvýšený důchod a to o 0,75 % za každé odpracované čtvrtletí.

Vdovský (vdovecký) důchod

Nárok na něj má pozůstalá osoba starší 52 let, která nemá dostatečné prostředky pro svou obživu. Může být zvýšen osobám pečujícím o nezletilé dítě. Nárok na tuto dávku zůstává, když pozůstalá osoba uzavře další sňatek.

⁴³ MUNKOVÁ, G., a kol. *Sociální politika v evropských zemích*. Praha: Karolinum, 2004, str. 123-126.

⁴⁴ FOLTÝNOVÁ, D. Systémy sociálního pojištění v EU – 7. část Francie. *Národní pojištění: odborný měsíčník České správy sociálního zabezpečení*, říjen 2006, ročník 37, č. 10, str. 10.

Doplňkové důchodové pojištění

Toto pojištění kryje všechny zaměstnance ze soukromého sektoru, kteří spadají do základního systému důchodového pojištění. Doplňkové důchody spravují specializované instituce, které zároveň vybírají pojistné. Výše důchodu závisí na příjmech, které zaměstnanec získal. Důchodový věk je 65 let. Z pojištění jsou rovněž vypláceny také vdovské a sirotčí důchody.

3.4.2 Nemocenské pojištění ve Francii

Toto pojištění představuje dávky, které slouží pro náhradu ušlého platu. Dávky se vyplácejí po třídenní čekací lhůtě a jejich výše činí 50 % pojištěné mzdy v rámci stanoveného minima a maxima.

Z tohoto systému se hradí

Nemocenské

Vyplácí se od čtvrtého dne trvání pracovní neschopnosti a to **ve výši 50 % mzdy**. Podmínkou na vyplácení této dávky je odpracování určitého počtu hodin před vznikem pracovní neschopnosti ,a nebo odvést příspěvky ve stanovené výši. Vyplácí se **maximálně po dobu 3 let** (u dlouhodobě nemocných), jinak 360 dní.

Peněžitá dávka v mateřství

Musí být odpracovaná určitá doba před porodem nebo odvedená požadovaná výše příspěvků a být alespoň 10 měsíců před porodem nemocensky pojištěn. Poskytuje se po dobu šesti až osmi týdnů před porodem a deseti týdnů po porodu.

Pracovní úrazy a nemoci z povolání

Tuto větev ve Francii spravuje Národní pokladna pro nemocenské pojištění zaměstnanců. Tento systém je financován především z příspěvků od zaměstnavatele. Výše příspěvků záleží na rizikovosti práce, kterou pracovník vykonává.

Invalidní důchody

Za invalidní osobu je považována osoba mladší 60 let, která nedokáže vykonávat výdělečnou činnost. Získání nároku na tuto dávku je podmíněno odvodem příspěvků na pojištění ve stanovené výši.

Tabulka č. 10: Francouzský systém rozlišuje tyto kategorie invalidních důchodů

Zahrnuté invalidní osoby	Výše invalidního důchodu ⁴⁵
Schopné vykonávat nějakou výdělečnou činnost	30 % vyměřovacího základu
Neschopné vykonávat jakoukoli výdělečnou činnost	50 % vyměřovacího základu
Osoby vyžadující neustálou péči třetí osoby	Základní důchod navýšen o 40 %

Zdroj: Národní pojištění, odborný měsíčník České správy sociálního zabezpečení, 10/2006

3.4.3 Pojištění v nezaměstnanosti ve Francii

Pojištění v nezaměstnanosti ve Francii se začalo objevovat až v letech 1958, současnou podobu získal až v roce 1984. Financování je založeno na příspěvcích, tedy na pojištění a na státním programu národní solidarity. Zaměstnanec platí 1,9 % a zaměstnavatel 3,5 % z pojištěného platu.

Zaměstnanec, který přijde o práci, má nárok na dávky v nezaměstnanosti. Za podmínky, že je registrován jako uchazeč o zaměstnání, aktivně si zaměstnání hledá a získal potřebnou dobu pojištění. Výše dávky činí 40,4 % denní mzdy plus 10,25 eura nebo 57,4 % denní mzdy. Může být vyplácena 7 až 42 měsíců, v závislosti na době pojištění a věku osoby.⁴⁶

⁴⁵ Pro výpočet se zvažuje 10 let pojištění s nejvyššími výdělky.

⁴⁶ FOLTÝNOVÁ, D. Systémy sociálního pojištění v EU – 7. část Francie. *Národní pojištění: odborný měsíčník České správy sociálního zabezpečení*, říjen 2006, ročník 37, č. 10, str. 11.

4 SROVNÁNÍ VYBRANÝCH ZEMÍ EVROPSKÉ UNIE S ČESKOU REPUBLIKOU

Jednou ze základních motivací srovnávacího studia v oblasti sociální politiky je snaha poučit se z příkladu jiných zemí.⁴⁷

V předchozích kapitolách byl popsán systém sociálního pojištění v ČR a v dalších čtyřech zemích Evropské unie. V této části půjde o komparaci získaných informací o těchto zemích.

4.1 Činitelé ovlivňující sociální pojištění - obecně⁴⁸

Vnitřní činitelé:

- demografický faktor – sociální pojištění přímo ovlivňuje složení a vlastnosti občanských skupin, kterým slouží,
- ekonomický faktor – tento faktor nemusí sociální pojištění vždy přímo ovlivňovat (při hospodářském růstu pozitivně a negativně v případě krize), ale dochází i k tomu, že hospodářský rozvoj není v některých zemích spojen s rozvojem sociálním,
- sociologický faktor – jedná se o všechny účastníky sociálního pojištění (sociální partneři, zájmové skupiny, sektor sociální ekonomiky, soukromý sektor),
- politický faktor – prostřednictvím tohoto faktoru dochází k realizaci sociální politiky z vůle politiků.

Vnější činitelé:

- sociální myšlení a právo – jde o to, jaké hodnoty má společnost v podvědomí, v současné době je tento činitel ovlivněn činnostmi mezinárodních organizací,
- technika sociální obrany – jejímž základem je možnost přerozdělování příjmů jak mezi lidmi stejné generace, tak mezi různými generacemi,
- prostředky a média kulturních přenosů – hlavním prostředkem kulturních přenosů je univerzitní studium a akademické výměny.

⁴⁷ MUNKOVÁ, G., a kol. *Sociální politika v evropských zemích*. Praha: Karolinum, 2004, str. 11.

⁴⁸ MUNKOVÁ, G., a kol. *Sociální politika v evropských zemích*. Praha: Karolinum, 2004, str. 19-31.

4.2 Komparace vybraných zemí

Poloha vybraných zemí Evropské unie a základní informace o těchto zemích

Obrázek č. 1: Země Evropské unie



Zdroj: http://europa.eu/abc/european_countries/eu_members/index_cs.htm

Tabulka č. 11: Srovnání základních údajů u vybraných zemí Evropské unie

Ukazatel	ČESKÁ REPUBLIKA	FRANCIE	VELKÁ BRITÁNIE	NIZOZEMSKO	SLOVENSKO
Rok vstupu do EU	2004	zakládající člen 1958	1973	zakládající člen 1958	2004
Politický systém	republika	republika	konstituční monarchie	konstituční monarchie	republika
Hlavní město	Praha	Paříž	Londýn	Amsterdam	Bratislava
Rozloha	78 866 km ²	551 602 km ²	244 820 km ²	41 864 km ²	49 035 km ²
Počet obyvatel	10,3 milionu	61,4 milionu	60,3 milionu	16,4 milionu	5,4 milionu
Měna	česká koruna	euro	libra šterlinků	euro	slovenská koruna

Zdroj: http://europa.eu/abc/european_countries/eu_members/index_cs.htm

Z předchozí tabulky je patrné, že jsem si vybrala dvě konstituční monarchie a tři republiky, které jsou členy Evropské unie.

Měnu Euro z těchto zemí přijali pouze zakládající členové a to Francie a Nizozemsko. Česká republika a Slovensko společnou měnu chtějí přijmout, ale nejdříve musí splnit kritéria daná Evropskou unií, aby byli schopné tento přechod ekonomicky zvládnout. Velká Británie má vyjednanou výjimku, aby si mohla ponechat v rámci tradice svoji měnu.

V rámci rozlohy je největší zemí z této pětice Francie, která má rozlohu přes 500 tisíc km² a její počet obyvatel je 61,4 milionů. Skoro stejný počet obyvatel má i Velká Británie, ale u této země je rozloha přibližně o polovinu menší. Zbylé mnou zvolené země mají o mnoho menší rozlohu a ani počet obyvatel není tak vysoký jako u předchozích zemí.

Výše sazeb na sociální pojištění u vybraných zemích EU

Tabulka č. 12: Sazby sociálního pojištění ve vybraných zemích EU v roce 2006

Země	Zaměstnanec	Zaměstnavatel	Celkem
ČESKÁ REPUBLIKA	8,00 %	26,00 %	34,00 %
SLOVENSKO	4,00 %	14,00 %	18,00 %
FRANCIE	6,55 %	8,20 %	14,75 %
NIZOZEMSKO	19,15 %	0,00 %	19,15 %
VELKÁ BRITÁNIE *	11,00 %	12,80 %	23,80 %

Zdroj: <http://www.finexpert.cz/default.aspx?section=17&server=1&article=5800>

* stát, kde je jedna sazba pro sociální i zdravotní pojištění dohromady

Sociální pojištění je v členských zemích Evropské unie poměrně vysoké. Z těchto povinných odvodů jsou financovány životní situace, kdy člověk potřebuje podat pomocnou ruku. Mezi jednotlivými členskými zeměmi jsou však velké rozdíly ve výši financování sociálních situací. Většina občanů samozřejmě odvede do systému více peněžních prostředků než čerpá.

Finanční částka, kterou odvádějí občané Evropské unie státu na sociálním pojištění, je vysoká, v některých případech je například i vyšší než daň z příjmu. Zajímavé je, že vysoké daně jsou často diskutovaným tématem a lidem se nelíbí. Naproti tomu výše sazeb sociálního pojištění stále stojí nějak v povzdálí a není jim věnována taková pozornost, i když příspěvky odvádí jak zaměstnanec, tak i zaměstnavatel.

Odvod sociálního pojištění je většinou povinností zaměstnavatele, který musí pojištění srazit a odvést za svého zaměstnance, čímž se výrazně zvyšují jeho mzdové náklady. Nejvíce na sociálním pojištění odvedeme v Česku, při součtu odvodu zaměstnavatele a zaměstnance to je 34%.

Srovnání výdajů na důchody a důchodového věku ve vybraných zemích EU

Z největší části plynou peníze vybrané ze sociálního pojištění na výplatu důchodů, které jsou ve všech zemích Evropské unie alespoň z části založené na průběžném systému financování. Základem je, že současně pracovně aktivní občané vydělávají na důchody penzistů. Životní úroveň penzistů je ve všech evropských zemích poměrně vysoká.

Ve všech zemích je však pro přiznání státního důchodu potřeba splnit dvě základní podmínky:

- důchodový věk a
- potřebný počet let pojištění (placení sociálního pojištění).

V současné době dosahuje v průměru penze 70% dosahované čisté mzdy před odchodem do důchodu (penze není ve většině zemí zdaněna, na rozdíl od naší měsíční hrubé mzdy).

Tabulka č. 13: Důchodový věk ve vybraných zemích EU

Země	Důchodový věk		Poznámky
	Muži	Ženy	
Francie	60	60	Důchody mohou být zvýšeny odložením na dosažení pozdějšího věku
Nizozemsko	65	65	
Slovensko	62	62	Viz. příloha č.6
Velká Británie	65	60	Od roku 2020 bude věk pro státní důchod 65 let pro muže i ženy. Zvýšení pro ženy bude postupně počínaje rokem 2010.
Česká republika	60	53 - 57	U žen je výše důchodového věku závislá na počtu vychovaných dětí. Po 31.12.2012 bude důchodový věk u mužů 63 let a u žen bude důchodový věk v rozmezí od 59 - 63 let (dle počtu vychovaných dětí).

Zdroj: <http://www.cssz.cz/cz/evropska-unie/duchodove-pojisteni/duchodovy-vek.htm>

Evropské důchodové systémy procházejí v posledních letech rozhodujícími reformami, protože obyvatelstvo v Evropě je nejstarší na světě a počet penzistů rok od roku roste. Každý šestý občan Evropské unie je starší 65 let. Pozitivní na tom je, že se neustále prodlužuje věk dožití a to negativní je, že se všechny členské země potýkají s nízkou porodností.

Tabulka č. 14: Průměrný věk při odchodu do důchodu

Stát Evropské unie	2002	2003	2004	2005	2006
Česká republika	60,2	60,1	60,0	60,6	60,4
Francie	58,8	59,8	59,0	59,0	58,9
Nizozemsko*	62,2	60,5	61,1	61,5	62,1
Slovensko	57,5	57,8	58,5	59,2	59,4
Velká Británie*	62,3	63,0	62,1	62,6	63,2
Průměr EU	60,4	61,0	60,5	60,9	61,2

Zdroj: <http://dw.czso.cz/ode/tab/em021.htm>

* V těchto zemích není zákonem upravena možnost odejít do předčasného důchodu.

Hodnoty v tabulce č. 14 udávají průměrný věk, ve kterém ekonomicky aktivní osoby definitivně opouštějí pracovní trh.

Zatímco tedy v Česku má občan nárok na starobní důchod, jestliže dosáhne důchodového věku a získá potřebnou dobu pojištění 25 let, tak v západoevropských zemích musí občané získat dobu pojištění většinou 40 let. Kdo nezíská potřebný počet let pojištění, nemá nárok na penzi a je odkázán na sociální dávky, které jsou v západoevropských zemích mnohem nižší, než činí státem garantovaná minimální penze. V některých zemích se za každý chybějící rok pojištění penze krátí. V Nizozemí musí občané získat dobu pojištění 45 let. Delší doba pojištění brání tomu, aby státní důchod, který je v západoevropských zemích poměrně vysoký, pobírali občané, kteří se ve svém produktivním věku vyhýbali práci a pobírali sociální dávky (a přitom třeba pracovali načerno).

Tabulka č. 15: Výdaje na důchody v % z HDP

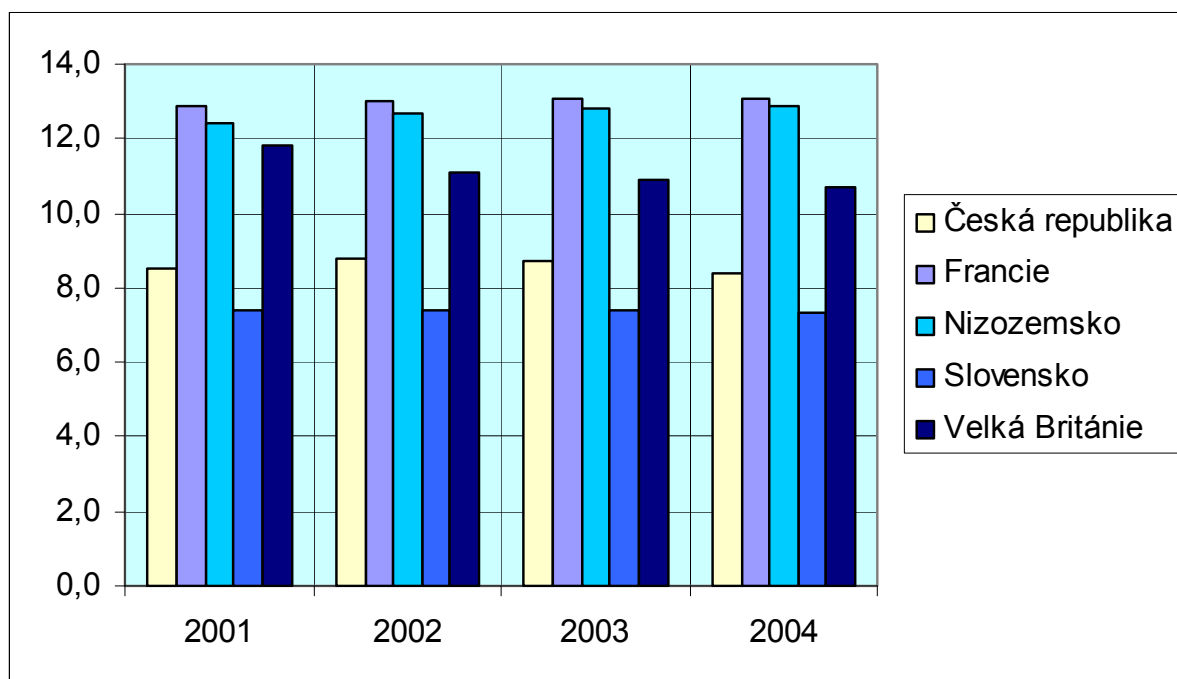
Stát Evropské unie	2001	2002	2003	2004
Česká republika	8,5	8,8	8,7	8,4
Francie	12,9	13,0	13,1	13,1
Nizozemsko	12,4	12,7	12,8	12,9
Slovensko	7,4	7,4	7,4	7,3
Velká Británie	11,8	11,1	10,9	10,7

Zdroj: http://dw.czso.cz/ode/tab/sdi_as1310.htm

Ukazatel znázorněný v tabulce č. 15 je **definován** jako podíl výdajů na důchody na HDP. Patří sem starobní důchody, očekávané **starobní, částečné a invalidní důchody** a příspěvek za předčasný odchod do důchodu při snižování stavů.

Graficky je tento vývoj znázorněn viz. obrázek č. 2. Nizozemsko a Francie mají výdaje na důchody na skoro stejné úrovni vzhledem k HDP, i když jsou tyto země dost nesrovnatelné, co se týká počtu obyvatel a rozlohy. V Nizozemsku však všechny odvody platí zaměstnanci, což je pro ně velmi zatěžující a proto bych Francii uvedla jako zemi, kde je nejlépe postaráno o sociální situace obyvatel.

Obrázek č. 2: Výdaje na důchody v % z HDP



Zdroj: http://dw.czso.cz/ode/tab/sdi_as1310.htm

V další tabulce jsou uvedeny výdaje na penze v roce 2005 a zároveň procento lidí, které se nachází pod úrovní „chudoby“. Za „chudého“ se v členských zemích Evropské unie považuje ten, jehož měsíční příjem nedosahuje 60% průměrné mzdy v daném státě.

Tabulka č. 16: Základní informace o důchodových systémech v EU

Stát	Státní výdaje na penze (v % z HDP)	Počet lidí starších 65 let žijících "v chudobě" (v%)
Česká republika	8,9	6
Francie	13,2	19
Nizozemsko	13,1	4
Slovensko	7,5	13
Velká Británie	11,7	24

Zdroj: <http://www.finexpert.cz/default.aspx?section=17&server=1&article=17023>

V tabulce č. 15 byl vývoj výdajů na penze do roku 2004, v tabulce č. 16 je uveden rok 2005. Z této tabulky je zřejmé, že výdaje na důchody neustále stoupají, hlavním důvodem je stárnutí populace a nízká porodnost.

Co se týká procent lidí pod hranicí chudoby, tak nejlépe na tom je Nizozemí, kde důchody činí 70 – 90 % jejich předchozích příjmů. A také v Nizozemí připadá na obyvatele nejvíce HDP (viz. tabulka č. 17).

Ekonomické ukazatele ovlivňující systémy sociálního pojištění

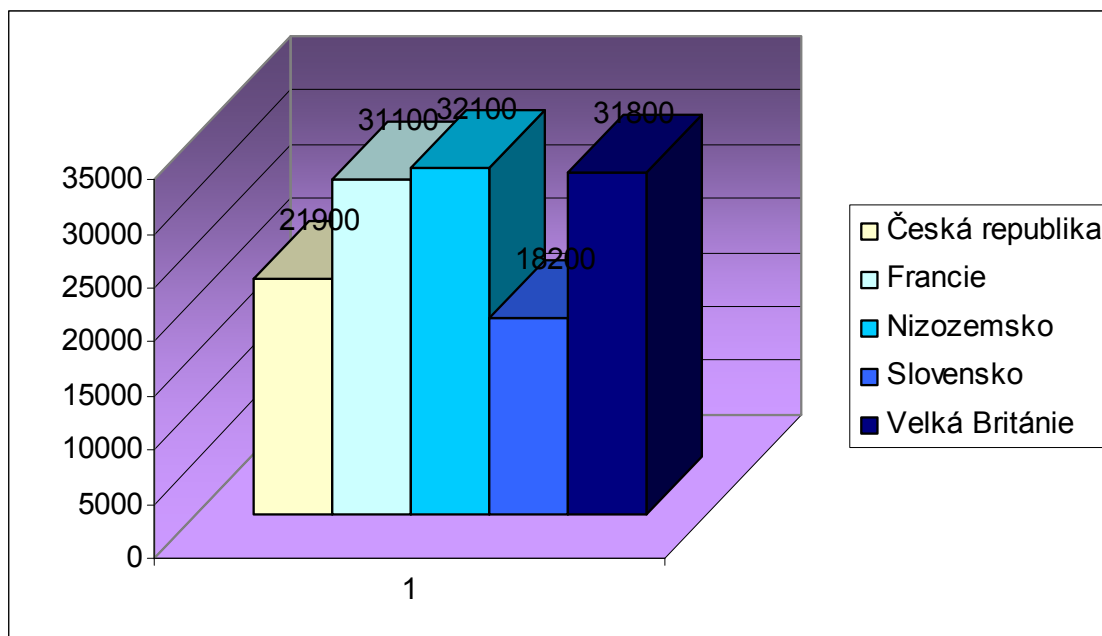
Tabulka č. 17: HDP na jednoho obyvatele v roce 2007 (v USD)

Česká republika	21900
Francie	31100
Nizozemsko	32100
Slovensko	18200
Velká Británie	31800

Zdroj: Central Intelligence Agency – The World Factbook 2007

Harmonizované indexy spotřebitelských cen (HICP) jsou vytvořeny pro mezinárodní srovnání inflace spotřebitelských cen.

Obrázek č. 3: HDP na jednoho obyvatele v USD



Nejlépe je na tom Nizozemsko, Velká Británie a Francie, jejich ukazatel HDP na jednoho obyvatele se pohybuje přes 30 000 USD. Nejhorší hodnoty vykazuje Slovensko, které má 18 200 USD na obyvatele. V České republice připadá HDP na jednoho obyvatele 21 900 USD.

Tabulka č. 18: Celkový vládní dluh (procentní podíl hrubého vládního dluhu na HDP)

Stát Evropské unie	2002	2003	2004	2005	2006
Česká republika	28,5	30,1	30,4	30,2	30,1
Francie	58,8	62,9	64,9	66,7	64,2
Nizozemsko	50,5	52,0	52,4	52,3	47,9
Slovensko	43,4	42,4	41,4	34,2	30,4
Velká Británie	37,5	38,7	40,4	42,1	43,2

Zdroj: <http://dw.czso.cz/ode/tab/eb070.htm>

Definice podle EU: veřejný sektor tvoří podsektory ústředních orgánů a dále orgány na státní úrovni, územní samospráva a síť sociálního zabezpečení. HDP ve jmenovateli zlomku je hrubý domácí produkt v běžných cenách. Základní data se vyjadřují v domácí měně a Evropská centrální banka je pomocí devizového kursu platného na konci příslušného roku přepočítává na EUR. Z tabulky č. 18 je patrné, že naše země má tento podíl v roce 2006 srovnatelný se Slovenskem, ale tato země vykazuje razantně klesající tendenci tohoto podílu, zatímco ČR se drží v posledních letech stále okolo 30 %.

Zaměstnanost a nezaměstnanost ve vybraných zemích EU

Tabulka č. 19: Celková míra nezaměstnanosti v %

Stát	2002	2003	2004	2005	2006	2007
Česká republika	7,3	7,8	8,3	7,9	7,1	5,3
Francie	8,6	9,0	9,3	9,2	9,2	8,3
Nizozemsko	2,8	3,7	4,6	4,7	3,9	3,2
Slovensko	18,7	17,6	18,2	16,3	13,4	11,3
Velká Británie	5,1	4,9	4,7	4,8	5,3	5,2
Průměr EU	8,7	9,0	9,0	8,9	8,2	7,2

Zdroj: <http://dw.czso.cz/ode/tab/em071.htm>

Míra nezaměstnanosti představuje nezaměstnané osoby jako procentní podíl z pracovní síly, tj. aktivního obyvatelstva. Pracovní síla je celkový počet zaměstnaných a nezaměstnaných osob. Do nezaměstnaných osob patří osoby ve věku 15 až 74 let, které byly bez práce, jsou k dispozici pro nástup do práce a aktivně si hledají práci, tzn. podnikající aktivní kroky pro hledání placeného zaměstnání.

Tabulka č. 20: Celková míra zaměstnanosti v členění podle věkových skupin v %

	2001	2002	2003	2004	2005	2006
Míra zaměstnanosti (15 - 24 let)						
Česká republika	34,2	32,2	30,0	27,8	27,5	27,7
Francie	29,5	29,9	30,6	30,4	30,1	29,3
Nizozemsko	70,4	70,0	68,3	65,9	65,2	66,2
Slovensko	27,7	27,0	27,4	26,3	25,6	25,9
Velká Británie	56,6	56,1	55,3	55,4	54,0	53,2
Míra zaměstnanosti (25 - 54 let)						
Česká republika	82,1	82,5	81,7	81,4	82,0	82,5
Francie	79,4	79,5	79,5	79,6	79,8	80,2
Nizozemsko	82,8	82,8	82,6	82,5	82,9	84,2
Slovensko	74,8	75,0	76,0	74,7	75,3	77,2
Velká Británie	80,4	80,4	80,6	80,8	81,2	81,1
Míra zaměstnanosti (55 - 64 let)						
Česká republika	37,1	40,8	42,3	42,7	44,5	45,2
Francie	31,9	34,7	36,8	37,3	37,9	37,6
Nizozemsko	39,6	42,3	44,3	45,2	46,1	47,7
Slovensko	22,4	22,8	24,6	26,8	30,3	33,1
Velká Británie	52,2	53,4	55,4	56,2	56,9	57,4

Zdroj: http://dw.czso.cz/ode/tab/sdi_as1320.htm

Míra zaměstnanosti je vypočítána **podílem počtu zaměstnaných osob** ve věku 15 až 64 let **k počtu všech osob v této věkové skupině**. Ukazatel je založen na šetření pracovních sil EU (EU Labour Force Survey). Předmětem šetření jsou všechny osoby žijící v soukromých domácnostech a nevztahuje se na osoby žijící v hromadných ubytovacích zařízeních, jako jsou penziony, studentské ubytovny a nemocnice. Zaměstnané obyvatelstvo je složeno z osob, které v průběhu referenčního týdne pracovaly alespoň 1 hodinu za mzdu, plat nebo jinou odměnu, nebo sice nebyly v práci, ale měly formální vztah k zaměstnání.

Zaměstnanost je pro sociální pojištění důležitá především proto, že zaměstnané osoby odvádí ze svých příjmů příspěvky, ze kterých se hradí nepříznivé sociální situace občanů daného státu.

ZÁVĚR

Bakalářská práce je zaměřena na problematiku fungování systému sociálního pojištění v České republice a ve vybraných zemích Evropské unie. Nejdříve je popsán systém sociálního pojištění v České republice (i se zohledněním sociální reformy platné od 1. 1. 2008) a hned v následující kapitole je popsán systém sociálního pojištění Velké Británie, Nizozemí, Slovenska a Francie. Poslední část této práce je věnovaná komparaci vybraných zemí.

Současný systém sociálního pojištění v ČR tvoří dvoupilířový model, počet pilířů vyjadřuje počet zdrojů financování. Jedná se o veřejný pilíř, který tvoří příjmy z příspěvků na sociální pojištění a dobrovolný pilíř, který tvoří penzijní připojištění se státním příspěvkem. Způsob financování se uskutečňuje prostřednictvím průběžného financování, které je založeno na mezigenerační solidaritě. Důchodové pojištění v ČR právě prochází změnami, co se týká věku pro odchod do důchodu a dalších. Je to způsobeno především stárnutím populace a tedy zvyšujícím se počtem vyplácených dávek a s tím spojenou rostoucí výší těchto dávek. Vyplácené dávky důchodového pojištění v roce 2000 činili 181 921 mil. Kč a v roce 2006 tato částka byla již 261 464 mil. Kč. Nemocenské pojištění prodělalo jednu významnou změnu platnou od 1. 1. 2008 a to takovou, že nárok na nemocenskou vzniká až čtvrtým dnem nemoci nebo karantény.⁴⁹

Ve Velké Británii je platba pojištění přesunuta především na zaměstnance. V rámci důchodového pojištění se zde poskytují státní a nestátní penze (vyplácené ze spořicíh fondů). Nemocenské a úrazové pojištění je na rozdíl od našeho systému rozšířeno o těžkou pracovní neschopnost, dávku pro postižené a o dávku při pracovních úrazech. Největší zodpovědnost za vyplácené dávky má instituce s názvem Jobcentre Plus.

V Nizozemí je systém sociálního pojištění rozdělen na národní pojištění, zaměstnanecké pojištění a sociální pomoc. Do národního pojištění spadají dávky ve stáří (jejich výše dosahuje 70-90 % předchozího výdělku), pozůstalostní a přídavky na dítě. Součástí zaměstnaneckého pojištění jsou dávky v nemoci a mateřství a podpora v nezaměstnanosti.

⁴⁹ 23. 4. 2008 Ústavní soud zrušil část zákona o stabilizaci veřejných rozpočtů. Zrušení se týká výplaty nemocenské v prvních třech dnech nemoci nebo karantény. Ústavní soud uvedl jako důvod zrušení, že nevyplácení nemocenské v prvních třech dnech je v rozporu se Základní listinou práv a svobod. Změna vstoupí v platnost od 30. 6. 2008.

Sociální pojištění na Slovensku má velmi podobný systém jako máme my, je to dáno společným historickým i politickým vývojem. Výkon sociálního pojištění je v kompetenci Sociální pojišťovny. Po důchodové reformě, která proběhla v roce 2004 se sociální pojištění na Slovensku dělí na důchodové, nemocenské, úrazové, garanční a pojištění v nezaměstnanosti.

Systém sociálního pojištění ve Francii se skládá z řady podsystemů, které se starají o vyřešení sociálních situací svých účastníků. Francie má odlišné vyplácení invalidních důchodů, protože je vyplácí v rámci nemocenského pojištění. Jinak má systém podobný výše zmiňovaným zemím.

Výsledkem komparace bylo zjištěno, že Česká republika odvede nejvíce na sociálním pojištění vůči ostatním zemím. V součtu odvodů jak za zaměstnance, tak i zaměstnavatele to činí 34 %. Na druhém místě je Velká Británie se součtem 23,4 %, ale ta má v této sazbě ještě zahrnuto i zdravotní pojištění. Nejlépe na tom je Francie, kde tento součet činí 14,75 %.

Důchodový věk se ve všech zemích pohybuje od 60 let do 65. Francie má jak pro muže, tak i pro ženy nastavenou věkovou hranici pro odchod do důchodu na 60 let. Naproti tomu Nizozemsko má tuto hranici nastavenou na 65 let. Nejvyšší výdaje na důchody v % z HDP vykazala Francie a Nizozemsko, jejich hodnoty se pohybovaly okolo 13 % z HDP dané země. V otázce nezaměstnanosti je na tom nejlépe Nizozemí s mírou nezaměstnanosti v roce 2007 3,2 % a naopak nejhůř na tom je Slovensko s 11,3 %. Česká republika mezi pěti zeměmi skončila na 3. místě a je pod průměrem EU.

V rámci celé Evropy dochází ke zvyšování věkové hranice pro odchod do důchodu a to díky stárnutí populace a nízké porodnosti. Ve všech zemích EU buď proběhla, nebo se schyluje k proběhnutí sociální reformy a to nejen důchodového pojištění. Dalo by se říct, že nezbytně nutným evropským trendem je udržet člověka co nejdéle ekonomicky aktivním, aby se podílel na financování společného sociálního systému.

POUŽITÁ LITERATURA

KNIŽNÍ PUBLIKACE

1. BRDEK, M., a kol. *Trendy v evropské sociální politice*. Praha: ASPI, 2002. 252 s.
2. DUCHÁČKOVÁ, E. *Pojišťovnictví a pojištění*. 1. vyd. Praha: Vysoká škola ekonomická, 2000. 118 s.
3. KREBS, Vojtěch. *Sociální politika*. 3. přeprac. vyd. Praha: ASPI, 2005. 502 s.
4. MUNKOVÁ, G., a kol. *Sociální politika v evropských zemích*. Praha: Karolinum, 2004. 189 s.
5. VOŽENÍLEK, V., a kol. *Pojišťovnictví*. Pardubice: Univerzita Pardubice, 2003. 139 s.

ZÁKONY

1. Zákon č. 261/2007 Sb., o stabilizaci veřejných rozpočtů, ve znění pozdějších předpisů.
2. Zákon č. 42/1994 Sb., o penzijním připojištění se státním příspěvkem, ve znění pozdějších předpisů. Zákon č. 155/1995 Sb., o důchodovém pojištění, ve znění pozdějších předpisů.
3. Zákon č. 589/1992 Sb., o pojistném na sociální zabezpečení a státní politiku zaměstnanosti, ve znění pozdějších předpisů.
4. Zákon č. 582/1991 Sb., o organizaci a provádění sociálního zabezpečení, ve znění pozdějších předpisů.
5. Zákon č. 54/1956 Sb., o nemocenském pojištění, ve znění pozdějších předpisů.

PERIODIKUM

1. FOLTÝNOVÁ, D. Systémy sociálního pojištění v EU – 7. část Francie. *Národní pojištění: odborný měsíčník České správy sociálního zabezpečení*, říjen 2006, ročník 37, č. 10.
2. JANDOVÁ, L. Systémy sociálního pojištění v EU – 7. část Velká Británie. *Národní pojištění: odborný měsíčník České správy sociálního zabezpečení*, listopad 2006, ročník 37, č. 11.
3. ŽEMLIČKOVÁ, E. Systémy sociálního pojištění v EU – 6. část Nizozemsko. *Národní pojištění: odborný měsíčník České správy sociálního zabezpečení*, září 2006, ročník 37, č. 8-9.

INTERNETOVÉ STRÁNKY

1. BURIANOVA, J., *Současný stav sociálního pojištění v ČR a SR* [online]. Česká zemědělská univerzita, cit. [2007-08-09]. Dostupný z WWW: www3.ekf.tuke.sk/work/Konferencia%20Herlany/zbornikCD/doc/Burianova.pdf.
2. EUROSTAT [online]. Dostupný z WWW: <http://epp.eurostat.ec.europa.eu>

3. GOLLA, P., *Důchody v Evropě pod lupou* [online], cit. [2006-06-19]. Dostupný z WWW: <http://www.finexpert.cz/default.aspx?section=17&server=1&article=17023>.
4. GOLLA, P., *Důchod v zemích Evropské Unie* [online], cit. [2005-05-21]. Dostupný z WWW: <http://www.mesec.cz/clanky/duchod-v-zemich-evropske-unie/>.
5. GOLLA, P., *Sociální pojištění máme nejvyšší a penzi časem nezaručí* [online], cit. [2006-05-03]. Dostupný z WWW: <http://www.finexpert.cz/default.aspx?section=17&server=1&article=5800>.
6. Integrovaný portál MPSV. Dostupné z WWW: http://portal.mpsv.cz/eures/prace_v_eu/zeme/vb#o5.
7. Internetové stránky České správy sociálního zabezpečení. Dostupné z WWW: <http://www.cssz.cz>.
8. Internetové stránky Českého statistického úřadu. Dostupné z WWW: <http://www.czso.cz>.
9. Internetové stránky Evropské unie. Dostupné z WWW: http://europa.eu/abc/european_countries/eu_members/index_cs.htm.
10. Nizozemské internetové stránky sociálního pojištění. Dostupné z: <http://home.szw.nl/index.cfm>.
11. Nizozemsko: představen návrh rozpočtu na rok 2008 [online]. Zastupitelský úřad České republiky, cit. [2007-09-21]. Dostupný z WWW: <http://www.businessinfo.cz/cz/clanek/nizozemsko/nizozemsko-navrh-rozpocetna-rok-2008/1000807/45890/>.
12. Obecná databáze Eurostatu v českém jazyce. Dostupné z WWW: <http://dw.czso.cz/ode/tab>.
13. Průvodce změnami sociálního systému od 1. ledna 2008 [online]. Ministerstvo práce a sociálních věcí, cit. [2007-12-21]. Dostupný z WWW: http://www.mpsv.cz/files/clanky/4912/Prace_socpol_12.pdf.
14. Slovenské internetové stránky sociálního pojištění. Dostupné z WWW: <http://www.socpoist.sk>.
15. Slovenské internetové stránky Ministerstva práce, sociálních věcí a rodiny. Dostupné z WWW: <http://www.employment.gov.sk>.

PŘÍLOHY

Příloha č. 1: Pro výpočet procentní výměry starobního důchodu v ČR je třeba znát tyto pojmy:

Rozhodné období (RO)	Období 30 roků před rokem přiznání důchodu. Nezapočítávají se roky před rokem 1896
Vyloučené doby (VD)	Vylučují se z rozhodného období, jedná se o dobu pobírání nemocenských dávek, plného invalidního důchodu, výkonu vojenské služby, výkonu civilní služby a další
Vyměřovací základ (VZ)	Je pro stanovení pro stanovení pojistného na sociálním pojištění a státní politiku zaměstnanosti
Všeobecný vyměřovací základ (VVZ)	Je výše průměrné měsíční mzdy za rok
Přepočítávací koeficient (PK)	Stanoví vláda svým nařízením
Koeficient nárůstu všeobecného vyměřovacího základu (KNVVZ)	Eliminuje růst mzdové úrovně na rozdílnou hodnotu vyměřovacích základů v různých letech

Dále je důležité určit

Roční vyměřovací základ (RVZ)

$$RVZ_t = UVZ_t \times KNVVZ_t = UVZ_t \times \frac{VVZ_{z-2} \times PK_z}{VVZ_t}$$

Kde je t...rok zjišťování vyměřovacího základu, z...rok přiznání důchodu, UVZ...úhrny vyměřovacích základů pojištěnce za kalendářní rok.

Osobní vyměřovací základ (OVZ)

Vypočítá se jako podíl úhrnu ročních vyměřovacích základů za rozhodné období a počet kalendářních dnů v rozhodném období snížený o počet kalendářních dnů vyloučených dob v tomto období. Výsledek vynásobíme koeficientem 30,4167, který vyjadřuje průměrný počet dní v měsíci (365 : 12).

Výpočtový základ

Tabulka č. 4: Vznik výpočtového základu pomocí redukcí:

Výše vyměřovacího základu	Procentní podíl
Do 9600 Kč	100 %
9601 Kč – 23300 Kč	30 %
Nad 23301 Kč	10 %

Zdroj: Zákon č. 155/1995, § 16

Příloha č. 2: Potřebná doba pojištění pojištěnce ve věku (u plného invalidního důchodu):

- do 20 let méně než jeden rok,
- od 20 do 22 let jeden rok,
- od 22 do 24 let dva roky,
- od 24 do 26 let tři roky,
- od 26 do 28 let čtyři roky,
- nad 28 let pět roků.⁵⁰

Příloha č. 3. Částka denního vyměřovacího základu u nemocenského se upraví

a) Za dobu prvních 14 dnů pracovní neschopnosti:

- z částky do 550 Kč se započítá 90 %,
- z částky nad 550 Kč do 790 Kč se započítá 60 %,
- k částce nad 790 Kč se nepřihlíží.

b) Od patnáctého kalendářního dne pracovní neschopnosti:

- částka do 550 Kč se započítává celá, tedy 100 %,
- z částky nad 550 Kč do 790 Kč se započítá 60 %,
- k částce nad 790 Kč se nepřihlíží.

Příloha č. 4: Financování sociálního systému a Instituce starající se o něj ve Velké Británii

Financování systému sociálního zabezpečení ve Velké Británii

Plátce	Procentní sazba	Výše příjmů
Pojištěné osoby	11 % z týdenního příjmu	výdělek 97 až 645 liber
	4,85 % z týdenního výdělku + 1 % z týdenního výdělku	některé vdané ženy a vdovy, z částky nad 645 liber
Osoby samostatně výdělečně činné	2,75 liber týdně paušál	při příjmu větším než 4 465 liber
	8 % z ročního zisku + 1 %	roční zisk 5 035 až 33 540 liber z částky nad 33 540 liber
Zaměstnavatel	12,8 % za každého zaměstnance	jehož příjem je vyšší než 97 liber týdně
Vláda	celkové náklady na dávky závislé na výši příjmu a ostatní nepříspevkové dávky	

Zdroj: Odborný časopis, Národní pojištění, 11/2006

⁵⁰ Zákon č. 155/1995 Sb., o důchodovém pojištění, ve znění pozdějších předpisů. § 40.

Instituce Ministerstva práce a důchodu ve Velké Británii

Instituce	Zodpovědnost za dávky
Jobcentre Plus	Pozůstalostní dávky, příspěvky na topení, půjčka v nouzi, pohřebné, pracovní neschopnost, dávky v případě pracovních úrazů, dávky v mateřství a další dávky pro lidi v produktivním věku
Agentura na podporu dětí (Child Support Agency)	Přídavky na dítě - závisí na konkrétní situaci rodičů a dětí
Důchodová služba (The Pension Service)	Státní penze, důchodové příspěvky, úhrada paliva v zimních obdobích
Služba pro invalidy a nesamostatné osoby (Disability and Carers service)	Pečovatelství, dávky v invaliditě
Zdravotní a bezpečností exekutiva a bezpečností komise (Health and Safety Executive and Health and Safety Commission)	Výkon zdravotní politiky ve Velké Británii

Zdroj: Odborný časopis, Národní pojištění, 11/2006

Příloha č. 5: Sociální zabezpečení má na Slovensku 3 formy

Jednak je to **sociální pojištění**, jehož účelem je ochrana obyvatel v různých situacích, například pracovní neschopnost, mateřství, atd. Podstata pojistného systému vychází z předcházející ekonomické aktivity občanů a jejich příjmů. Jde o systém zásluhovosti, který je součástí reformy sociálního pojištění. To znamená, že výška pojistné dávky bude adekvátní odvedené části prostředků do systému.

Další formou sociálního zabezpečení je **sociální pomoc**. Jedná se o systém náhradních zdrojů nejčastěji v případě ztráty zaměstnání a tedy nepobírání pracovního příjmu. Občan, který je bez práce, má nárok na pomoc od státu formou dávek. Ty jsou pouze dočasnou náhradou pracovního příjmu, nikoliv trvalou.

- Hmotná nouze – je to stav, kdy příjem občana a fyzických osob nedosahuje životního minima ani si nemůžou příjem zvýšit vlastním přičiněním.
- Dávka v nezaměstnanosti – nárok vzniká dnem zařazení osoby do evidence nezaměstnaných občanů. Poskytuje se půl roku a její výše je 50 % denního vyměřovacího základu.
- Podpora vzdělání dětí z rodin s nízkými příjmy – jedná se o dotace na stravu, školní potřeby a motivační příspěvek dětem.

Třetí formou je **sociální podpora**. Jde o rodinné dávky financované ze státního rozpočtu. Prostřednictvím těchto dávek se stát přímo podílí na řešení některých životních situací. Nárok na ně není podmíněn placením příspěvků.

Příloha č. 6: Důchodový věk na Slovensku

Pojištěnec má nárok na starobní důchod, v případě že byl pojištěn 10 let a dovršil důchodový věk, který činí:

62 let věku pojištěnce

- u mužů, kteří dosáhli v období od 1.1.2004 do 31.12.2005 60 let věku se důchodový věk určí:
 - v roce 2004 se k věku 60 let přičte 9 kalendářních měsíců
 - o v roce 2005 se k věku 60 let přičte 18 kalendářních měsíců
- u žen, které vychovaly 5 a více dětí a v období od 1.1.2004 do 31.12.2014 dovršily věku 53 let se důchodový věk určí tak, že k věku 53 let se připočítá
 - v roce 2004 - 9 kalendářních měsíců
 - v roce 2005 – 18 kalendářních měsíců
 - v roce 2006 – 27 kalendářních měsíců
 - v roce 2007 – 36 kalendářních měsíců
 - v roce 2008 – 45 kalendářních měsíců
 - v roce 2009 – 54 kalendářních měsíců
 - v roce 2010 - 63 kalendářních měsíců
 - v roce 2011 – 72 kalendářních měsíců
 - v roce 2012 – 81 kalendářních měsíců
 - v roce 2013 – 90 kalendářních měsíců
 - v roce 2014 – 99 kalendářních měsíců
- u žen, které vychovaly 3 nebo 4 děti a v období 1.1.2004 do 31.12.2013 dovršily věku 54 let se důchodový věk určí tak, že k věku 54 se připočítá:
 - v roce 2004 – 9 kalendářních měsíců
 - v roce 2005 – 18 kalendářních měsíců
 - v roce 2006 – 27 kalendářních měsíců
 - v roce 2007 – 36 kalendářních měsíců
 - v roce 2008 – 45 kalendářních měsíců
 - v roce 2009 – 54 kalendářních měsíců

- v roce 2010 – 63 kalendářních měsíců
- v roce 2011 – 72 kalendářních měsíců
- v roce 2012 – 81 kalendářních měsíců
- v roce 2013 – 90 kalendářních měsíců
- u žen, které vychovaly dvě děti a v období od 1.1.2004 do 31.12.2012 dovršily věku 55 let se důchodový věk určí tak, že k 55 letům se připočítá:
 - v roce 2004 – 9 kalendářních měsíců
 - v roce 2005 – 18 kalendářních měsíců
 - v roce 2006 – 27 kalendářních měsíců
 - v roce 2007 – 36 kalendářních měsíců
 - v roce 2008 – 45 kalendářních měsíců
 - v roce 2009 – 54 kalendářních měsíců
 - v roce 2010 – 63 kalendářních měsíců
 - v roce 2011 – 72 kalendářních měsíců
 - v roce 2012 – 81 kalendářních měsíců
- u žen, které vychovaly jedno dítě a v období od 1.1.2004 do 31.12.2010 dovršily věku 56 let se důchodový věk určí tak, že k 56 letům se připočítá:
 - v roce 2004 – 9 kalendářních měsíců
 - v roce 2005 – 18 kalendářních měsíců
 - v roce 2006 – 27 kalendářních měsíců
 - v roce 2007 – 36 kalendářních měsíců
 - v roce 2008 – 45 kalendářních měsíců
 - v roce 2009 – 54 kalendářních měsíců
 - v roce 2010 – 63 kalendářních měsíců
- u žen, které v období od 1.1.2004 do 31.12.2009 dovršily věku 57 let se důchodový věk určí tak, že k 57 letům se připočítá:
 - v roce 2004 – 9 kalendářních měsíců
 - v roce 2005 – 18 kalendářních měsíců
 - v roce 2006 – 27 kalendářních měsíců
 - v roce 2007 – 36 kalendářních měsíců
 - v roce 2008 – 45 kalendářních měsíců
 - v roce 2009 – 54 kalendářních měsíců

Předčasný starobní důchod

Pojištěnec má nárok na předčasný starobní důchod pokud:

1. získal nejméně 10 let pojištění
2. suma předčasného starobního důchodu ke dni, od kterého požádal o jeho přiznání je vyšší než 1,2 násobek sumy životního minima.

Příloha č. 7: Přehled sazeb na sociální pojištění na Slovensku

	Nemocenské pojištění	Důchodové pojištění		Pojištění v nezaměstnanosti	Garanční pojištění	Úrazové pojištění	Rezervní fond solidarity
		starobní	invalidní				
Zaměstnanec	1,4 %	4 %	3 %	1 %			
Zaměstnavatel	1,4 %	14 %	3 %	1 %	0,25 %	0,8 %	4,75 %
Povinně pojištěná OSVČ	4,4 %	18 %	6 %				4,75 %
Dobrovolně pojištěná osoba	4,4 %	18 %	6 %	2 %			4,75 %
Stát	18 % za vojáky a studenty	6 %					2 %

Zdroj: http://www.soc-poj.cz/narodni_pojisteni/np0605/clanek02.asp

Příloha č. 8: Výdaje na péči o seniory ve vybraných zemích EU v % z HDP

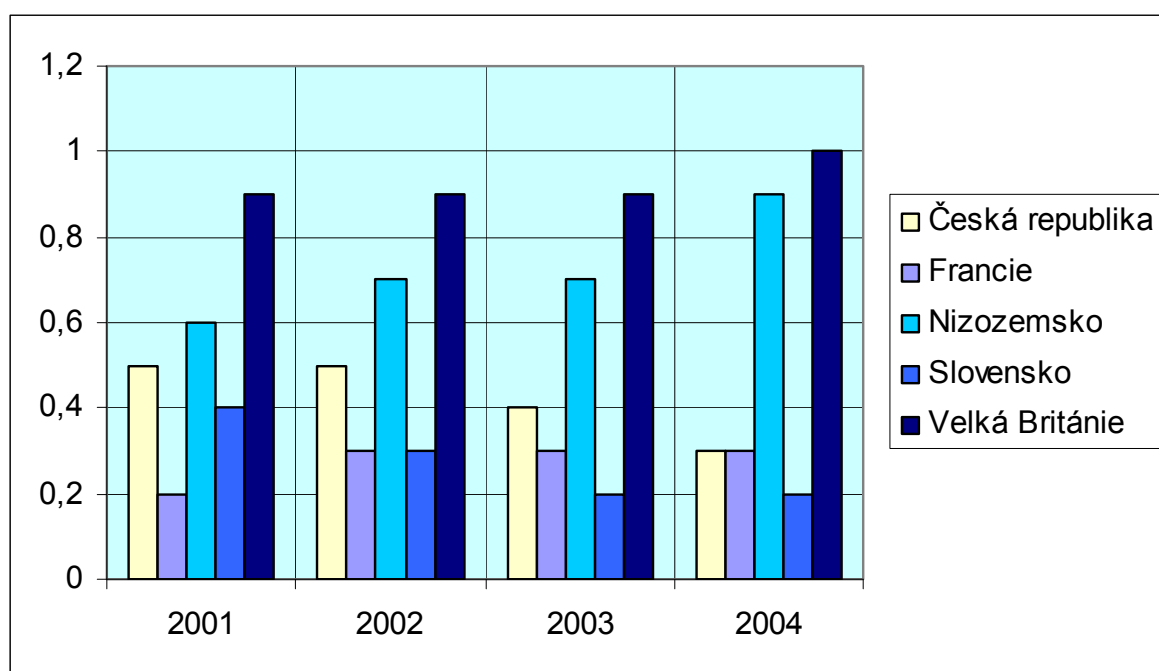
Výdaje na péči o seniory v % z HDP

Stát Evropské unie	2001	2002	2003	2004
Česká republika	0,5	0,5	0,4	0,3
Francie	0,2	0,3	0,3	0,3
Nizozemsko	0,6	0,7	0,7	0,9
Slovensko	0,4	0,3	0,2	0,2
Velká Británie	0,9	0,9	0,9	1,0

Zdroj: http://dw.czso.cz/ode/tab/sdi_as1340.htm

Ukazatel je definován jako procentní podíl výdajů na sociální ochranu, které jsou věnované na péči o seniory z HDP. Tyto výdaje pokrývají příspěvky na péči, bydlení a pomoc při zajišťování běžných denních úkolů.

Obrázek č. 4: Výdaje na péči o seniory v % z HDP



Zdroj: http://dw.czso.cz/ode/tab/sdi_as1340.htm

Příloha č. 9: Míra inflace - průměrná roční míra změny Harmonizovaného indexu spotřebitelských cen

Stát Evropské unie	2003	2004	2005	2006	2007
Česká republika	-0,1	2,6	1,6	2,1	3,0
Francie	2,2	2,3	1,9	1,9	1,6
Nizozemsko	2,2	1,4	1,5	1,7	1,6
Slovensko	8,4	7,5	2,8	4,3	1,9
Velká Británie	1,4	1,3	2,1	2,3	2,3

Zdroj: <http://dw.czso.cz/ode/tab/eb040.htm>

Příloha č. 10: Výdaje na sociální ochranu (v % z HDP)

Stát EU	2002	2003	2004
Česká republika	20,2	20,2	19,6
Francie	30,4	30,9	31,2
Nizozemsko	27,6	28,3	28,5
Slovensko	19,0	18,2	17,2
Velká Británie	26,4	26,4	26,3
Průměr EU (25 zemí)	27,0	27,4	27,3

Zdroj: http://epp.eurostat.ec.europa.eu/cache/ITY_OFFPUB/KS-SF-07-099/EN/KS-SF-07-099-EN.PDF