

**Univerzita Pardubice
Filozofická Fakulta**

**Sídelní vývoj obce Chotěvice od poloviny 17. století do poloviny 19.
století**

Ondřej Bašek

**Bakalářská práce
2008**

Univerzita Pardubice
Fakulta filozofická
Katedra historických věd
Akademický rok: 2006/2007

ZADÁNÍ BAKALÁŘSKÉ PRÁCE

(PROJEKTU, UMĚLECKÉHO DÍLA, UMĚLECKÉHO VÝKONU)

Jméno a příjmení: **Ondřej BAŠEK**

Studijní program: **B7105 Historické vědy**

Studijní obor: **Kulturní dějiny**

Název tématu: **Sídelní vývoj obce Chotěvice**

Z á s a d y p r o v y p r a c o v á n í :

1. Úvod
2. Charakteristika pramenů
3. Informace pro danou lokalitu z jednotlivých typů pramenů
4. Sídelní vývoj, vyhodnocení konkrétní situace
5. Závěr

Rozsah grafických prací:
Rozsah pracovní zprávy:
Forma zpracování bakalářské práce: **tištěná/elektronická**

Seznam odborné literatury:

prameny:

NA, Berní rula

NA, Tereziánský katastr

NA, Josefský katastr

NA, Stablní katastr

SOA Zámorsk, Velkostatek Hostinné

literatura:

SEDLÁČEK, August. Hrady, zámky a tvrze Království českého. Díl 5, Podkrkonoší. Praha : Argo, 1995

PETRÁŇ, Josef. Příběh Ouběnic : mikrohistorie české vesnice. Praha : Lidové noviny, 2001

Vedoucí bakalářské práce:

PhDr. Marie Macková, Ph.D.
Katedra historických věd

Datum zadání bakalářské práce:

30. dubna 2007

Termín odevzdání bakalářské práce:

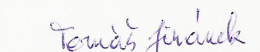
31. března 2008



prof. PhDr. Petr Vorel, CSc.

děkan

L.S.



doc. PhDr. Tomáš Jiránek, Ph.D.
vedoucí katedry

V Pardubicích dne 30. listopadu 2007

Souhrn

Hlavním cílem práce je zachytit celkový vývoj obce Chotěvice. Zabývá se především demografickým vývojem, změnami a charakteristikou zemědělské krajiny a samotným zemědělstvím v rozmezí let 1641 – 1843.

Toto časové vymezení je zvoleno z důvodu největšího množství dostupných pramenů. Prvním velkým zdrojem materiálů je archivní fond Velkostatku Hostinné uložený ve Státním oblastním archivu Zámorsk. Z něho pocházejí především písemnosti použité pro rekonstrukci demografického vývoje, roboty a zemědělství. Druhým nejobsáhlejším zdrojem jsou všechny katastry vzniklé v letech 1654 – 1841 uložené v Národním archivu v Praze. Pomocí nich se podařilo zachytit všechny velké změny krajiny v obci a také v zemědělství. Posledním použitým archivním fondem je Eichlerova sbírka z Archivu Národního muzea.

První velkou kapitolou práce je Demografický vývoj. Populaci po třicetileté válce bylo možno zachytit díky podrobným soupisům poddaných. V polovině 17. století v obci žilo přibližně 550 lidí, ale už v roce 1675 jejich počet vzrostl na 720. Stav obyvatelstva v 18. století je zrekonstruován pomocí průměrů převzatých z odborné literatury, protože chybí podrobnější materiály. Na základě výpočtů je vidět, že populace byla významně ovlivněna válkami mezi Rakouskem a Pruskem (1740 – 1748, 1756 – 1763). Ještě v roce 1754 zde žilo asi 770 obyvatel, ale o několik let později už jen přibližně 420. Poté už počet lidí rostl, ale byl zpomalen především hladomorem (1771) a další válkou (1778 – 1779). Na konci století zde mohlo žít něco přes 700 obyvatel. Velký nárůst populace nastal v 1. polovině 19. století. Podle Eichlerovy sbírky žilo v roce 1828 v obci 1184 lidí. V polovině století to bylo už okolo 1600 obyvatel.

Jádrem práce je kapitola o zemědělské půdě v obci a o jejích změnách. Při této rekonstrukci mají nezastupitelné místo jednotlivé katastry. Podle nich se podařilo určit, že Chotěvice jsou klasickou lánovou vsí, v které se také nacházel šlechtický statek. Toto uspořádání se téměř po celé sledované období téměř vůbec nezměnilo. Největší změny zasáhly pouze šlechtický statek až na přelomu 18. a 19. století. Část jeho půdy byla rozdělena a pronajata poddaným. Kapitola sleduje také počet domů. Ten se z počátečního stavu 87 domů v roce 1654 postupně rozrůstal. V 18. století se v důsledku negativních vlivů tento nárůst zpomalil. V letech 1713 – 1759 přibyly pouze 4 domy. Ale v 19. století došlo k oživení díky pronájmu šlechtické půdy. K roku 1841 v obci

stálo 248 domů a vznikly dvě nově části obce – Karlov a Ves Svaté Kateřiny (Karlsek a St. Katharinadörfel).

Poslední velká kapitola se zabývá charakteristikou a změnami zemědělství ve zkoumané oblasti. Zdrojem informací jsou opět katastry, ale také některé písemnosti (především rejstříky osevu a sklizně) z fondu Velkostatek Hostinné. Podoba hospodaření se v 17. a 18. století výrazně nelišila. Pěstovali se i stejné plodiny (žito, oves, na panském pšenice a ječmen). Jediný rozdíl byl ve velikosti obdělávané půdy. Po třicetileté válce někteří lidé nebyli schopni obdělávat ani polovinu svých pozemků. Postupem doby se ale situace zlepšovala. Maxima obdělávané půdy dosáhla obec už ke konci 18. století a od té doby se její velikost neměnila. Jedinou výraznou změnou bylo zavedení nových plodin (jetel, brambory, zelí a hrách) v 19. století.

Jak je vidět obec Chotěvice se úspěšně rozvíjela i přes všechny negativní vlivy jako jsou války, mory nebo hladomory. Některé ji zasáhly více jiné méně. Ale všechny úspěšně překonala a udržela tak kontinuitu svého vývoje.

Klíčová slova: Chotěvice, sídelní vývoj, plužina, demografie, zemědělství

Summary

The main target of the work is to capture complete development of Chotěvice village. It concerns mainly in demographic changes and characteristics of agricultural landscape and agriculture itself in the years between 1641 – 1843.

This time frame was chosen due to the reason of large amounts of available sources. The archival resource of Country Estate Hostinné stored in the State Area Archive located in Zámrsk is the first big source of materials. Mainly documents used for reconstruction of demographic progress, labour and agriculture come from it. The second largest source are all land registry established between 1654 – 1841 and stored in the National archive in Prague. It has helped to record all big changes in landscapes of the village and also in agriculture. The last used resource is Eichler's compilation from the archive of National museum.

The first big chapter of this work is Demographic development. It was possible to reveal the population after the Thirty year War due to detailed lists of subordinates. In mid 17th century there were around 550 people living in the village but in 1675 the number increased to 720. Status of population in 18th century was reconstructed with help of average numbers taken from professional literature because of insufficient available materials. Based on calculations it is obvious that the population was significantly influenced by the wars between Austria and Prussia. There were 770 inhabitants still in 1754 but a few years later there were only around 420. Afterwards the number of people raised but was slowed down by mainly starvation (1771) and another war (1778 – 1779). There could have been living slightly over 700 inhabitants at the end of the century. Big growth of population arised in 1st half of 19th century. According to Eichler's compilation there were 1184 people living in the village in 1828. In the mid century it was already around 1600 inhabitants.

The substance of this work is the chapter about agricultural land in the village and its changes. Every individual land registry has unfungible position in this reconstruction. According to them it was possible to determine that Chotěvice was a traditional field village in which there was also a noble grange. This layout almost had not changed during the monitored period. The biggest changes hit the noble grange at the turn of 18th. to 19th century. A part of its land was divided and let on lease to subordinates. The chapter also monitors number of houses. Starting 1654 it was

continuesly increasing from 87 houses up. Due to negative influence in 18th century this growth slowed down. Between 1713 – 1759 only 4 houses were built. But in 19th century it came to revival thanks to rented noble land. By 1841 there were 248 houses in the village and two new parts of the village set it – Charles and the Village of Saint Catherine.

The last big chapter deals with characteristics and changes in agriculture in the monitored area. The source of information is again land registry but also some documents (mainly index of sowings and crops) from the resources of Country Estate Hostinné. The way of farming was not much different in 17th and 18th century. Similar increases were planted (rye, oat and wheat, barley at the lord's). The only difference was in the size of cultivated area. After the Thirty year War some people were not able to farm even a half of their lands. As the time went by the situation improved. The village reached the maximum of cultivated area towards the end of 18th century and since then it has not changed. The only important change was introduction of new increases (clover, potatoes, cabbage and peas) in 19th century.

Apparently the village Chotěvice has developed successfully in spite of all the negative influences as were the wars, plagues or starvation. Some struck it more some less. It survived them all and kept continuance of its development.

Key words: Chotěvice, development of the settlement, yards, demography, agriculture.

Prohlašuji:

Tuto práci jsem vypracoval samostatně. Veškeré literární prameny a informace, které jsem v práci využil, jsou uvedeny v seznamu použité literatury.

Byl jsem seznámen s tím, že se na moji práci vztahují práva a povinnosti vyplývající ze zákona č. 121/2000 Sb., autorský zákon, zejména se skutečností, že Univerzita Pardubice má právo na uzavření licenční smlouvy o užití této práce jako školního díla podle § 60 odst. 1 autorského zákona, a s tím, že pokud dojde k užití této práce mnou nebo bude poskytnuta licence o užití jinému subjektu, je Univerzita Pardubice oprávněna ode mne požadovat přiměřený příspěvek na úhradu nákladů, které na vytvoření díla vynaložila, a to podle okolností až do jejich skutečné výše.

Souhlasím s prezenčním zpřístupněním své práce v Univerzitní knihovně Univerzity Pardubice.

V Pardubicích dne 28. 3. 2008

Ondřej Bašek

Poděkování:

Rád bych touto cestou poděkoval vedoucí práce doc. PhDr. Marii Mackové, Ph.D. za odbornou spolupráci při vypracování této bakalářské práce. Dále bych rád poděkoval všem, kdo mi svými radami, připomínkami a zkušenostmi pomohli při sběru informací a přispěli tak k napsání této práce.

Obsah:

1	Úvod	1
2	Dějiny obce Chotěvice.....	2
3	Vymezení a charakteristika zkoumané oblasti	4
4	Charakteristika použitých pramenů	6
4.1	Katastry	6
4.1.1	Berní rula.....	6
4.1.2	Tereziánský katastr	7
4.1.3	Josefský katastr.....	8
4.1.4	Stabilní katastr.....	9
4.2	Písemnosti z archivního fondu Velkostatek Hostinné	10
4.3	Eichlerova sbírka	11
4.4	Soupis poddaných podle víry	12
4.5	Mapy prvního a druhého vojenského mapování.....	12
5	Demografie	14
6	Vývoj plužiny obce	19
6.1	Stav plužiny k roku 1654	19
6.2	Stav plužiny k roku 1759	22
6.3	Stav plužiny k roku 1789	26
6.4	Stav plužiny k roku 1841	30
7	Zemědělství	36
8	Závěr.....	49
9	Použité prameny a literatura.....	51
10	Přílohy.....	54

1 Úvod

Téma práce, jak je patrné již z názvu, je sídelní vývoj obce Chotěvice v letech 1641 - 1843. Toto časové vymezení je zvoleno z důvodu největšího množství dostupných pramenů. Hlavním impulsem ke zpracování sídelního vývoje této vsi byl osobní zájem autora o dějiny a vývoj ve zkoumané oblasti.

Jedním z nejdůležitějších cílů práce je sledování plužiny v obci. Především změny v její struktuře, rozložení a charakteristice. Dalším významným tématem je demografický vývoj a v neposlední řadě sledování stavu a změn v zemědělství obce. K těmto stěžejním tématům se dále přidružují dílčí cíle, kterými je sledování domovního fondu, robotních povinností poddaných a řemesel, jenž byla jejich obživou. Posledním cílem práce je zodpovězení otázky, proč k jednotlivým změnám došlo.

Pro zpracování této problematiky bylo nutné studium dostupných materiálů, literatury a pramenů, které jsou blíže popsány v jedné z následujících kapitol. Nejdůležitějšími prameny pro práci jsou katastry z rozmezí let 1654 – 1841, jenž obsahují nejvíce potřebných informací. Druhým největším zdrojem dat jsou písemnosti z Archivního fondu Velkostatek Hostinné.

Hlavní pracovní metodou v práci je metoda přímá, která se uplatnila při studiu téměř všech archiválií. Další nejčastěji použitou metodou je analýza použitá při zpracovávání mapových materiálů. Při rozboru těchto materiálů je využita také geografická metoda. Zároveň bylo pro získání konkrétních údajů z některých materiálů nutné aplikovat metodu kvantifikace. V tomto případě se to týká především podkladů k tématu demografie. Poslední metodou, použitou pro formulaci závěrů, byla metoda syntetická.

2 Dějiny obce Chotěvice

O založení obce a tvrze se toho bohužel moc neví. Podle historika Augusta Sedláčka lze jméno obce odvozovat od jejího zakladatele (vladyky) Chotěje. Z koncovky v názvu lze soudit, že se jedná o obec založenou v dobách raného středověku. Bohužel písemné a hmotné důkazy chybí. Teprve až z roku 1362 je dochovaná první písemná zmínka o obci. Ta se zmiňuje o třech majitelích zdejší tvrze, bratřech Arnoštu, Jindřichu a Mikuláši Kolínských. Tehdy byla obec manstvím a patřila k trutnovskému kraji. Pánům z Kolína patřilo chotěvické manství až do konce husitských válek. Poté jej majitelka trutnovského kraje královna Barbora Celská udělila, a to někdy okolo roku 1437, Hynkovi Krušinovi z Lichtemburka a na Hostinném. Dalším doložitelným majitelem Chotěvic byl Jan z Kozojed, který vlastnil tvrz a ves v poslední čtvrtině 15. století a na počátku století následujícího. V době nezletilosti jeho dcery Kateřiny zde vládli Mikuláš Kozojedský, Hašek z Chotče a Otík z Holovous (švagři Jana z Kozojed). Kateřina po dosažení plnoletosti dvakrát prodala chotěvické manství. Poprvé roku 1515 Otmarovi z Holovous. Ale později nechala vyjmout zápis o prodeji z desek zemských a vše podruhé prodala roku 1520 Janu Vartemberkému z Vartemberka a na Hostinném. Ten držel Chotěvice jen dva roky, poté je společně s Hostinným prodal za 1500 kop míšeňských grošů Zdeňkovi z Valdštejna. Tímto prodejem byly Chotěvice vyjmuty z trutnovského manství a natrvalo připojeny k hostinskému panství. Zdejší tvrz, jejíž umístění dodnes neznáme, přestala být obývána a postupně pustla ¹.

Valdštejnové drželi hostinské panství až do roku 1635, kdy ho prodali šlechtické rodině Lamboyů, konkrétně Vilému Lamboyovi, který byl polním maršálem císařských vojsk. Roku 1639 bylo panství vyplněno švédským vojskem. Někdy okolo poloviny 17. století byla v obci zřízena škola. První zmínka o ní pochází z roku 1660. Ta byla postupem doby rozšiřována a zůstala funkční až do současnosti ². Na přelomu 17. a 18. století zde krátce vládli Kinští. Po nich se zde vystřídaly ještě čtyři šlechtické rody. Posledními šlechtickými majiteli panství byli Deymové v letech 1799 - 1872. Tak jako celý kraj tak i obec Chotěvice postihly všechny prusko-rakouské konflikty (od válek o

¹ SEDLÁČEK, August. *Hrady, zámky a tvrze Království českého: Díl 5 Podkrkonoší*. 3. vydání. Praha, 1995. ISBN 80-85794-50-0. s. 221.

² Obecní kronika obce Chotěvice od roku 1945. s. 7. Citováno z obecní kroniky, která je v současné době uložena v archívu obce Chotěvice. Není žádným způsobem evidována a proto je v práci citována jako Obecní kronika obce Chotěvice od roku 1945.

rakouské dědictví až po válku roku 1866). Obecní kronika uvádí, že během války v roce 1778 sledoval pohyb pruských vojsk císař Josef II. z kaple, která se nacházela na kopci Svatá Kateřina nad vesnicí³. Právě tyto kopce sehrály ve válce o bavorské dědictví strategickou úlohu při zadržování pruských vojsk.

První zpráva o zdejším farním kostele Petra a Pavla pochází z roku 1368, kdy zde nechal Arnošt z Kolína zřídit oltář⁴. Lze ale předpokládat, že tu kostel stával již dříve. Založení poutního kostela Sv. Kateřiny na stejnojmenném kopci sahá do 14. století. Podle legendy táhl okolo roku 1370 jeden z majitelů Chotěvic do války s Turky. Po jedné z bitev se dostal do zajetí. V něm se modlil ke Sv. Kateřině, aby byl vysvobozen. Světice ho vyslyšela a pomocí anděla ho přenesla z vězení na kopec nad obcí. Rytíř na tomto místě nechal vystavět na památku této události malý kostelík. Tuto legendu zachycovala i malba na stěně kostela. Během husitských válek byly oba kostely poničeny. Po válkách byl farní kostel opraven, ale kostelík Sv. Kateřiny obnoven v původní podobě nebyl. Postavila se tu pouze dřevěná kaple. Až po třicetileté válce v roce 1666 byl kostelík vystavěn opět z kamene. Při bouři v noci z 12. na 13. července roku 1832 byly oba kostely zapáleny bleskem a vyhořely. K obnově kostela Sv. Kateřiny došlo v letech 1832 – 1835, ale farní kostel byl obnoven později, a to až 1861 – 1863, neboť bylo nejdříve zapotřebí nashromáždit dostatečné množství peněz⁵.

³ Obecní kronika obce Chotěvice od roku 1945, s. 5.

⁴ SEDLÁČEK, August. *Hrady, zámky a tvrze Království českého: Díl 5 Podkrkonoší*. 3. vydání. Praha, 1995. ISBN 80-85794-50-0. s. 221.

⁵ Obecní kronika obce Chotěvice od roku 1945, s. 7.

3 Vymezení a charakteristika zkoumané oblasti

Obec Chotěvice se nachází v Královéhradeckém kraji, v okrese Trutnov. Katastrální hranice obce je převzata ze stabilního katastru, protože časové vymezení práce končí rokem 1850. Tehdy obec sousedila na západě se vsí Dolní Olešnice a městem Hostinné, na severu s vesnicemi Čermná a Vlčice, na východě s obcí Pilníkov a na jihu s vesnicemi Koclěřov a Starobudským Děbrným (ty nejsou v současnosti samostatnými obcemi, ale tvoří součásti obce Vítězná.)

Obec Chotěvice leží v údolí Pilníkovského potoka v nadmořské výšce 357 metrů. Potok protéká vsí zhruba od severovýchodu na jihozápad, na západě obce se prudce stáčí na jih a vlévá se do řeky Labe. Potok tvoří jakousi hlavní osu obce. Podél něho se nalézají většina zástavby a jeho tok sleduje také silnice směřující do okresního města Trutnov. Výjimky tvoří tři části obce. Konkrétně osada jménem Ves Svaté Kateřiny, která se rozkládá v údolí na jižní straně kopce Svatá Kateřina, dále tzv. osada Karlov ležící na návrší severně od centra obce a Amerika sledující silnici vedoucí do města Hostinné. Poslední jmenovaná část obce je však z mladší doby a v námi zkoumaném období ještě neexistovala. Ze severu obklopují obec dva kopce, jenž se zvedají do výšky 434 a 453 metrů. Vyšší z nich nese název Kupa. Na nižším z nich se rozprostírá výše zmíněná osada Karlov. Údolím mezi nimi protéká Čermnský potok a vede silnice, která spojuje Chotěvice se sousední obcí Čermná. Jižní stranu chotěvického údolí tvoří hřeben táhnoucí se přibližně směrem od východu na západ v délce asi čtyř kilometrů. Jeho součástí je i nejvyšší vrchol obce kopec Svatá Kateřina s 511 metry. Pravidelnost relativně úzkého a dlouhého údolí narušují drobná údolí zařezávající se do úbočí okolních kopců. Svahy kopců mají většinou mírný sklon a tudíž byly a jsou zemědělsky využívány, buď jako louky, pastviny nebo pole. Terén nevhodný pro zemědělství se nachází na severovýchodě a jihozápadě obce, kde dochází k velkým výškovým rozdílům na relativně malé ploše. Ukázkovým případem je údolí Kateřinského potoka.

Klimatické podmínky obce nijak výrazně nevybočují z rámce celé České republiky. Dochází zde tak k prolínání oceánských a kontinentálních vlivů, což se projevuje relativně velkými výkyvy počasí. Přímořské klima ovlivňuje počasí především v Čechách. Průměrné letní teploty se pohybují okolo 20 - 25 °C, v extrémních případech až přes 35 °C. Naopak průměr zimních teplot je zhruba - 5 °C.

Maxima dosahují až přes $-25\text{ }^{\circ}\text{C}$. Srážkový průměr činí 500 – 600 mm ročně. Převažuje západní větrné proudění.

Půdní pokryv na území obce tvoří hnědozemě. Obsahují méně živin a jsou náročnější na obdělávání. Jejich přítomnost zde se odráží především ve složení pěstovaných plodin.

4 Charakteristika použitých pramenů

V práci je použito několik druhů pramenů. Největší skupinou jsou katastry, první berní rula počínaje a stabilním katastrem konče. Druhou skupinu tvoří různé písemnosti, které pocházejí z archivního fondu Velkostatek Hostinné. Třetí skupinou jsou písemnosti z Eichlerovy sbírky. Předposledním použitým pramenem je edice soupisu poddaných podle víry z roku 1654. Poslední skupinu materiálů tvoří mapy prvního a druhého vojenského mapování.

4.1 Katastry

4.1.1 Berní rula

Nejstarším použitým katastrem v práci je tzv. první berní rula. Ve 2. polovině 17. století vyvrcholila potřeba spolehlivých podkladů pro stanovení daně z půdy tzv. berně neboli renty, z níž se hradily státní výdaje. Český sněm se v roce 1652 usnesl na zřízení seznamu půdní držby, která byla výrazně změněna v důsledku třicetileté války. Na základě tohoto usnesení vznikl v letech 1653 – 1655 první rustikální (poddanský) katastr v rakouské monarchii označovaný jako první berní rula. Tento soupis půdy vznikl dosti nekvalitní jenerální visitací neboli očitým shlédnutím⁶. Tuto vizitaci prováděly čtyři stavovské vizitační komise, každá složená ze čtyř osob (po jednom zástupci z každého stavu). Úkolem komise bylo zjistit počet poddaných, jejich platební schopnost a "očitě shlédnout" všechna pole. Základní berní jednotkou byla usedlost jejíž výměra se pohybovala od 80 korců (v rovině) po 40 korců (v horách). Za jednoho osedlého se považoval osedlý poddaný, tedy sedlák, schopný obdělávat alespoň polovinu své půdy a přitom plnit robotní povinnosti. Jednomu osedlému sedláku se rovnali čtyři chalupníci nebo osm zahradníků⁷. Berní rula sledovala pouze poddanskou ornou půdu, naopak louky, pastviny a lesy nebyly zaznamenány a tudíž nebyly ani zdaněny⁸.

První berní rula, na rozdíl od dalších katastrů, nemá tak obsáhlý písemný aparát. U každé obce jsou zachycena jména vlastníků půdy, kteří se dělí podle její celkové

⁶ PLÁNKA, Ladislav. *Vývoj světové a české kartografie*. Brno, 2004. ISBN 80-214-2675-6. s. 96.

⁷ ČERVENÝ, Václav - ČERVENÁ, Jarmila. *Berní rula : Generální rejstřík ke všem svazkům (vydaným i dosud nevydaným) berní ruly z roku 1654 doplněný (tam, kde se nedochovalo) o soupis poddaných z roku 1651*. Praha, 2003. ISBN 80-7277-058-6. s. XI.

⁸ PLÁNKA, Ladislav. *Vývoj světové a české kartografie*. Brno, 2004. ISBN 80-214-2675-6. s. 96.

výměry na sedláky, s největšími pozemky, chalupníky a zahradníky, jenž žádnou půdu nevladli. Dále je uvedeno, kolik půdy je osíváno na podzim, kolik na jaře a počet dobytka (potahy, krávy, jalovice, ovce a svině). Jako poslední údaj je uvedeno řemeslo, v případě, že se jím některý z uvedených lidí živil. Pokud se v obci nacházela zpustlá nebo znovu osídlená stavení, byla také zaznamenána.

Jako pramen při práci je použita část edice první berní ruly od Václava Pešáka, jenž zpracoval materiály pro hradecký kraj.

4.1.2 Tereziánský katastr

V roce 1706 rozhodly zemské stavy o zdanění rustikální i dominikální půdy. V roce 1711 byla vytvořena komise, která měla vypracovat čtyři formuláře pro poddané, královská města, šlechtu a duchovenstvo. Samotné formuláře zpracovávali vrchnostenští úředníci a ty se pak uspořádávali do knih fasí (příznání). Jako podkladový materiál pro vypracování rustikálních fasí sloužily údaje z první berní ruly⁹. Proto tyto formuláře obsahují jména původních i nových majitelů, tak i původní a nové výměry pozemků společně s ohodnocením bonity (dobrá, střední a špatná) půdy. Na rozdíl od první berní ruly však fase sledují také louky a půdy ležící ladem. Podobně jako první berní rula uvádějí také počet dobytka a i případné živnosti. V roce 1713 tak vznikl první český soupis vrchnostenské půdy. Dominikální fase se uspořádáním lišily od fasí rustikálních¹⁰. Současně bylo prováděno zařazování pozemků do osmi výnosových tříd podle výnosu zrna (tzv. zrnování). Tento katastr vstoupil v platnost až v roce 1748 jako tzv. první tereziánský katastr nazývaný také třetí berní rulou (podkladem pro něj jsou výše zmíněné dominikální a rustikální fase). V Čechách vypracovaný v letech 1748 – 1757 a na Moravě 1749 – 1760. Kvůli stížnostem na nespravedlivé rozdělení daní mezi jednotlivé vrchnosti, nařídila Marie Terezie v roce 1751 „jenerální visitaci“ všech pozemků, která proběhla v letech 1751 – 1753. Bohužel tato visitace pouze převzala údaje z prvního tereziánského katastru a nic výrazně nového nezjistila. Po jejím skončení bylo vyhlášeno panské vyrovnání (*Exaequatorium dominicale*). Na základě vyrovnání vstoupila v roce 1757 v platnost tzv. čtvrtá berní rula, nazývaná také druhým

⁹ PLÁNKA, Ladislav. *Vývoj světové a české kartografie*. Brno, 2004. ISBN 80-214-2675-6. s. 97.

¹⁰ ČERVENÝ, Václav - ČERVENÁ, Jarmila. *Berní rula : Generální rejstřík ke všem svazkům (vydaným i dosud nevydaným) berní ruly z roku 1654 doplněný (tam, kde se nedochovalo) o soupis poddaných z roku 1651*. Praha, 2003. ISBN 80-7277-058-6. s. XII.

tereziánským katastrem. Tento systém platil až do roku 1789, kdy byl nahrazen josefským katastrem¹¹.

V práci jsou použity především rustikální a dominikální fase z roku 1713, které obsahují i revisitaci z roku 1725 a mají pro nás největší vypovídací hodnotu. Dále je čerpáno z různých spisů uložených v archivním fondu tereziánského katastru. Tím nejdůležitějším je revisitační spis z roku 1757.

4.1.3 Josefský katastr

Josefský katastr je první evidencí nemovitostí u nás, která byla vyhotovena na podkladě terénních měření. Byl zřízen císařským patentem z 20. 4. 1785. Tento patent nařizoval, aby všechny plodné pozemky (dominikální i rustikální) a reality byly v rámci katastru jednotlivých obcí zaměřeny, zobrazeny v měřičských náčrtech, určena jejich výměra a stanoven jejich výnos podle úrodnosti. Josefský katastr poprvé zavedl jako základní politicko-správní jednotku katastrální obec, která se však neshoduje s katastrální obcí stabilního katastru, a novou základní daňovou jednotku - parcelu. Základními plošnými jednotkami bylo rakouské jitro, které se rovnalo 1600 čtverečním sáhům. Původně bylo zamýšleno přesné geometrické vyměření veškeré užitkové půdy, ale z finančních důvodů se tak nestalo¹².

Pro každou katastrální obec se v terénu vyznačil a slovně popsal průběh její hranice. Celá obec se pak rozdělila na tzv. tratě. Což byly souvislé skupiny pozemků ohraničené přírodními (řeka, údolí) nebo umělými (cesty) hranicemi. Každá trať se zobrazovala a popisovala samostatně. Pozemek se zaměřoval pouze polohově, a to tak, že se rozložil na jednoduché obrazce. Zakřivení hranic se nahrazovalo optimální přímou spojnicí. Plodná půda byla vyměřována pomocí vodorovných latí a provazcem samotnými sedláky pod vedením vrchnostenských úředníků. Každý takto vyměřený pozemek dostal přiděleno tzv. topografické číslo. Zaměřovaly se pouze obdělávané pozemky jako pole, louky či pastviny, zatímco neplodná půda (meze, cesty, vodní toky) se vynechávala. Výsledkem těchto měření byly polohopisné barevné náčrty (brouillon), které se však nevyhotovovaly pro všechny obce. V důsledku toho, že většinu pozemků vyměřovali nekvalifikovaní lidé, docházelo k častým a někdy i velkým odchylkám. Pouze náročnější terén zaměřovali vojenští inženýři.

¹¹ PLÁNKA, Ladislav. *Vývoj světové a české kartografie*. Brno, 2004. ISBN 80-214-2675-6. s. 97.

¹² ČERVENÝ, Václav - ČERVENÁ, Jarmila. *Berní rula : Generální rejstřík ke všem svazkům (vydaným i dosud nevydaným) berní ruly z roku 1654 doplněný (tam, kde se nedochovalo) o soupis poddaných z roku 1651*. Praha, 2003. ISBN 80-7277-058-6. s. XIII.

V letech 1786 – 1789 byly provedeny revize a posléze sestaveny hlavní sumáře pro naturální a peněžní výnosy. Výsledný písemný operát byl zaveden od 1. 11. 1789¹³.

Právě písemný operát je použit v této práci, protože výše zmíněné polohopisné náčrty se pro obec Chotěvice nedochovaly. Operát je vnitřně rozčleněn podle tratí do jakýchsi kapitol, jenž obsahují seznam vyměřených pozemků, seřazených vzestupně podle topografických čísel. U pozemku je uveden majitel, popis umístění v krajině, o jaký druh kultury se jedná, jaká je jeho výměra a jaká je jeho výnosnost (tyto údaje jsou uvedeny pouze v případě, že jde o pozemek hospodářsky využívaný).

4.1.4 Stabilní katastr

Stabilní katastr jako první katastr obsahuje jak písemný tak i podrobný měřičský operát. Základ pro vznik stabilního katastru byl položen 23. 12. 1817, kdy vyšel Patent o pozemkové dani, který nařizoval zaměření a zobrazení všech pozemků, jak obdělávaných tak i neobdělávaných, a jejich rozdělení podle kultur a jakostních tříd. K tomu účelu byla vydána 23. 3. 1818 měřičská instrukce. Pro každou katastrální obec se měla zhotovit samostatná mapa v měřítku 1 : 2880¹⁴. Katastrální mapování probíhalo v Rakousko-Uhersku v letech 1817 – 1861. V Čechách probíhalo v rozmezí let 1826 – 1843 a na Moravě a ve Slezsku 1824 – 1836. Za územní jednotku byla zvolena katastrální obec. Mapováním byla pověřena vojenská i civilní měřičská služba.

Polohopisné katastrální mapy poprvé zachycují všechny pozemky a situační objekty, které jsou označeny parcelními čísly. Takto označené parcely se evidovaly v pozemkových knihách. Mapy vznikaly přímo v terénu pomocí metody měřičského stolu. S ohledem na tehdejší dostupnou techniku lze označit takto vzniklé mapy za velice kvalitní. Císařský patent stanovil povinnost ukládat adjustovaný kolorovaný, tzv. císařský, povinný otisk do vídeňského archivu. Jeden z kolorovaných otisků byl nalepen na tuhý karton, rozřezán na čtvrtiny a později sloužil v terénu jako pomůcka pro zjišťování (indikaci) změn. Proto dostal označení indikační skica. Na rozdíl od císařského otisku obsahuje indikační skica také jména majitelů pozemků a čísla

¹³ PLÁNKA, Ladislav. *Vývoj světové a české kartografie*. Brno, 2004. ISBN 80-214-2675-6. s. 98 - 99.

¹⁴ Měřítka katastrálních map vyplynulo z požadavku, aby se plocha 1 rakouského jitra (čtverec o straně 40 sáhů) zobrazila do plochy 1 čtverečního palce. Protože rakouské jitra je 40x40 sáhů a 1 sáh je roven 72 rakouským palcům, vychází měřítkové číslo jako součin 40x72=2880. Jeden palec na mapě tak představuje 2880 palců ve skutečnosti. Citováno z: PLÁNKA, Ladislav. *Vývoj světové a české kartografie*. Brno, 2004. ISBN 80-214-2675-6. s. 100.

popisná¹⁵. Na těchto dvou mapách jsou jednotlivé kultury (druhy pozemků) barevně odlišeny. Lesy měly barvu šedou, pastviny, louky a zahrady barvu zelenou (pro každou s těchto kultur jiný odstín), pole světle žlutou, vody modrou, cesty hnědou a budovy karmínovou (kamenné) nebo žlutou (dřevěné)¹⁶.

Písemný operát stabilního katastru tvoří protokol stavebních parcel, protokol pozemkových parcel. Oba protokoly, pro práci nejdůležitější, obsahují vzestupně seřazená parcelní čísla, majitele parcel s určením jeho sociálního postavení (sedlák, zahradník, domkář), bydliště, číslo popisné, v případě pozemkové parcely druh kultury nacházející se na parcele, dále výměru parcel a výši daně z pozemků. Dalšími částmi písemného operátu jsou výše uvedené pozemkové knihy a abecední seznamy majitelů nemovitostí.

Pro vypracování práce je použita část povinných císařských otisků, které jsou digitalizované a přístupné z internetových stránek Zeměměřičského úřadu (<http://archivnimapy.cuzk.cz>), tak i indikační skica. Z písemného operátu jsou použity především oba protokoly, bez kterých by mapové podklady nebyly prameny s úplnou vypovídací hodnotou. Jako prameny k rekonstrukci zemědělství obce posloužily písemnosti z duplikátu katastru.

4.2 Písemnosti z archivního fondu Velkostatek Hostinné

Dalším zdrojem pramenů byl archivní fond Velkostatek Hostinné, protože obec Chotěvice byla součástí hostinského panství už od roku 1522.

První skupinou písemností z tohoto fondu jsou tři soupisy sedláků, zahradníků a domkářů pocházející z let 1641, 1649 a 1675. Soupisy obsahují jména jednotlivých hospodářů společně se jmény jejich potomků, u kterých je uveden i jejich věk. Tento druh pramenů má nezastupitelnou úlohu při sledování demografického vývoje v obci, neboť takto podrobné údaje, s výjimkou soupisu poddaných podle víry z roku 1651, žádný jiný pramen nepodává.

Druhou pomyslnou skupinou písemností tvoří jediný dochovaný urbář pro obec Chotěvice z roku 1759 a dva robotní seznamy z let 1773 a 1777. Všechny tři prameny obsahují podobné informace. Obsahují jména hospodářů, čísla popisná jejich domů, výše daní, které platily, druh roboty, který na ně byl uvalen a kolik dnů na tuto robotu

¹⁵ SEMOTANOVÁ, Eva. *Mapy Čech, Moravy a Slezska v zrcadle staletí*. Praha, 2001. ISBN 80-7277-078-0 s. 107.

¹⁶ PLÁNKA, Ladislav. *Vývoj světové a české kartografie*. Brno, 2004. ISBN 80-214-2675-6. s. 99 – 100.

měli. Urbář je však podrobnější. Mimo jiné uvádí velikost polí, luk, pastvin či lesů. Navíc obsahuje nejen stará (konskripční) čísla domů, ale také nová čísla popisná z počátku 19. století, což se ukázalo jako vynikající pomůcka při určování jednotlivých usedlostí.

Posledními použitými písemnostmi z fondu hostinského velkostatku jsou dva rejstříky osevu a sklizně. První, starší pochází z roku 1646 a je sepsán pro celé panství. Druhý je vyhotoven pouze pro Chotěvice a pochází z roku 1664. Oba uvádějí v podstatě pouze množství pěstovaného obilí (pšenice, ječmen, žito a oves).

4.3 Eichlerova sbírka

Třetí skupinou pramenů jsou písemnosti z Eichlerovy sbírky. Ta vznikla z dotazníkové akce, která proběhla v letech 1825 - 1826. Inicioval ji gymnasiální profesor Josef Eichler a zamýšlel ji jako přepracování Schallerovy Topografie Čech.

Sbírka obsahuje v podstatě tři skupiny materiálů. První skupinou jsou statistické materiály obsahující seznamy vsí, osad a samot s počtem domů a obyvatel, jejich náboženské vyznání, výměry polí, luk, pastvin, lesů atd. Tyto údaje jsou buď zahrnuty v dotaznících nebo v samostatných výkazech.

Druhou skupinu tvoří textové materiály. Podstatnou částí jsou právě vyplněné dotazníky. Ty zachycují název a majitele dominia, právní stav, polohu a výměru dominia, poddané a jejich obživu. Dále je uvedena charakteristika přírodních podmínek. Sociální a kulturní aspekty dominia jsou v dotaznících obsaženy taktéž. Dotazníky vyplňovali jak vrchnostenská úředníci tak i duchovní. V případě dotazníku pro duchovní se otázky více zajímají o kostel, jeho architekturu apod. Třetí skupinou jsou související přílohy. V rámci této skupiny se nalézají seznamy pečetí, přehledy a přepisy nápisů a přehledy desetiletých průměrných cen obilí. Dále lze v přílohách nalézt heraldické popisy, nápisy na zvonech, seznamy pamětihodností, seznamy privilegií, zvláštní historické přehledy panství nebo kolorované kresby oblečení poddaných a měšťanů¹⁷.

V práci jsou použity především statistické materiály, které nás informují o počtu domů a obyvatel v obci k daným rokům.

¹⁷ TŘESKOVÁ, Věra. *Eichlerova topografická sbírka „G“ 1828 – 1832: Prozatímní inventární seznam*. Praha 1970. ISBN není.

4.4 Soupis poddaných podle víry

Soupis poddaných podle víry vznikl na základě českých místodržících z 20. 11. 1650, kteří patentem nařídili všem krajským hejtmanům vyhotovit soupis obyvatel jejich kraje podle náboženství. Podle patentu neměli být evidováni jenom poddaní, ale také šlechta, vrchnostenští úředníci, měšťané a tzv. svobodníci. Naopak vojáci a duchovenstvo do seznamu nebylo zahrnuto. Do soupisu se uvádělo jméno, stav, povolání či příbuzenský vztah, věk, náboženské vyznání (u nekatolíků s poznámkou zda je u nich možná konverze ke katolicismu). Vypracováním seznamu byli pověřeni nejčastěji vrchnostenští úředníci¹⁸.

V práci je použita edice Lenky Matuškové, Zlatuše Kukánové a Magdy Zahradníkové *Soupis poddaných podle víry z roku 1651*. Konkrétně pátý díl, ve kterém je zpracováno Hradecko a Bydžovsko.

4.5 Mapy prvního a druhého vojenského mapování

Podkladem pro první vojenské mapování, které vznikalo v letech 1764-1768, byla Müllerova mapa zvětšená do měřítka 1: 28 800. Důstojníci vojenské topografické služby projížděli krajinu na koni a mapovali metodou „a la vue“, česky – „od oka“, tedy pouhým pozorováním v terénu. Jeden důstojník takto za léto dokázal zmapovat až 350 km². Před mapováním nebyla z finančních a časových důvodů vybudována síť přesně a astronomicky určených trigonometrických bodů. Proto pokusy o sestavení přehledné mapy monarchie, bez její kvalitní geometrické kostry, skončily neúspěšně. Velká pozornost při tvorbě map byla věnována komunikacím, řekám, potokům, umělým strouhám a různým typům budov - kostely, mlýny. Mapy byly ručně kolorovány a proto můžeme tyto objekty snadno rozpoznat. Plasticity je dosaženo šrafováním. Na okraji každého listu je seznam vyobrazených obcí a kolonky pro doplnění počtu sedláků, zahradníků, domkářů a koní.

Současně s tvorbou map vznikal i vojensko-topografický popis území obsahující informace, které nebyly v mapě zaneseny – např. šířka a hloubka vodních toků, stav

¹⁸ ČERVENÝ, Václav - ČERVENÁ, Jarmila. *Berní rula : Generální rejstřík ke všem svazkům (vydaným i dosud nevydaným) berní ruly z roku 1654 doplněný (tam, kde se nedochovaly) o soupis poddaných z roku 1651*. Praha, 2003. ISBN 80-7277-058-6. s. XV.

silnic a cest, zásobovací možností obcí, aj. Tento materiál jen pro území Čech sestává z 19 rukopisných svazků¹⁹.

Druhé vojenské mapování probíhalo v letech 1836-1852. Jeho vzniku předcházela vojenská triangulace, která sloužila jako geodetický základ tohoto díla. Podkladem byly mapy Stabilního katastru v měřítku 1 : 2 880, což pozitivně ovlivnilo kvalitu map. Z výsledků tohoto mapování byly odvozeny mapy generální (1: 288 000) a speciální (1: 144 000). Obsah mapy je v podstatě totožný s prvním vojenským mapováním, přidány byly pouze výšky trigonometrických bodů (ve vídeňských sázích)²⁰.

V práci jsou použity tyto mapy²¹ především jako pomocný materiál pro období druhé poloviny 18. století, kdy nám chybí podrobnější mapy typu povinných císařských otisků.

¹⁹ Staré a historické mapy Čech, Moravy a Slezska, dostupné z: http://oldmaps.geolab.cz/map_root.pl?z_height=3000&lang=cs&z_width=3000&z_newwin=1&map_root=1vm [citováno 6.2.2008 13:07]

²⁰ Staré a historické mapy Čech, Moravy a Slezska, dostupné z: http://oldmaps.geolab.cz/map_root.pl?z_height=3000&lang=cs&z_width=3000&z_newwin=1&map_root=2vm [citováno 6.2.2008 13:12]

²¹ V práci jsou použity digitalizované mapy dostupné z: <http://oldmaps.geolab.cz>

5 Demografie

Tato kapitola se bude věnovat, jak už sám její název říká, demografickému vývoji obce Chotěvice. Jako prameny pro nejstarší období posloužily tři soupisy sedláků, zahradníků a domkářů z let 1641, 1647 a 1675 a také soupis poddaných podle víry vyhotovený v letech 1650 – 1651. Další prameny se vztahující k 2. polovině 18. století. Jedná se o urbář z roku 1759 a robotní seznam z roku 1777. Pro konec sledovaného období jsou použity písemnosti z Eichlerovy sbírky a také data ze sdruženého inventáře obecních úřadů okresu Vrchlabí. Posledním relevantním pramenem je kniha Františka Palackého Popis království Českého sepsaná k roku 1843. Jako pomocné prameny jsou použity i jednotlivé katastry. Konkrétně Josefský a Stabilní katastr. Pro vypracování této kapitoly byla použita i literatura týkající se daného tématu. Nejvíce nápomocné byly knihy Ludmily Kárníkové Vývoj obyvatelstva českých zemí 1754 – 1914 a Vladimíra Srba Tisíc let obyvatelstva českých zemí.

Prvním obdobím, kterým je možné se zabývat, je konec třicetileté války a 2. polovina 17. století. Bohužel pro starší dobu se žádné odpovídající prameny nedochovaly a proto se začíná se sledováním demografického vývoje až v této době. Vynikajícím zdrojem informací pro práci jsou soupisy hospodářů, které kromě jejich jmen uvádějí i jejich děti včetně věku a sirotky, o které se starali. Dá se tak relativně přesně určit počet obyvatelstva k rokům 1641, 1647 a 1675. Při vypočítávání počtu lidí se nejprve určí, kolik hospodářů v obci bylo, dále kolik měli dětí a kolik sirotků měli ve své domácnosti. Lze také předpokládat, že každý hospodář měl v dané době manželku, tudíž se jejich počet rovná počtu hospodářů. První rejstřík uvádí 32 sedláků, 48 zahradníků a 14 domkářů. Celkový počet dětí činí 256 a počet sirotků 101²². Po sečtení těchto čísel vyjde, že v obci k roku 1641 žilo 545 lidí. Stejným způsobem se určí počet obyvatelstva u dvou zbývajících letopočtů. K roku 1649 pak vyjde 594 lidí (40 sedláků, 45 zahradníků, 7 domkářů, 282 dětí, 130 sirotků²³) a v roce 1675 už 719 (38 sedláků, 56 zahradníků, 37 domkářů, 349 dětí, 110 sirotků²⁴).

Dalším podrobným pramenem je soupis poddaných podle víry. Jeho slabinou je fakt, že obsahuje pouze jména osob starších 12 let. Proto si při vypočítávání celkového

²² Státní oblastní archiv Zámorsk, Velkostatek Hostinné, kart. 14, inv. č. 119, Rejstřík sedláků, zahradníků a domkářů 1641.

²³ Státní oblastní archiv Zámorsk, Velkostatek Hostinné, kart. 14, inv. č. 120, Rejstřík sedláků, zahradníků a domkářů 1649.

²⁴ Státní oblastní archiv Zámorsk, Velkostatek Hostinné, kart. 14, inv. č. 121, Rejstřík sedláků, zahradníků a domkářů 1675.

počtu obyvatel lze pomoci rejstříkem z roku 1649, který mu je časově nejbližší. Ten uvádí 128 dětí mladších 12ti let²⁵. Stejný počet se dá přepokládat i o dva roky později. Soupis poddaných podle víry zaznamenal v obci 345 lidí²⁶. Po součtu obou čísel vyjde 472 obyvatel žijících v obci v roce 1651.

V porovnání s rokem 1649 je tak vidět minimální rozdíl (pouze osm lidí - počítáno bez sirotků, které soupis poddaných podle víry nezaznamenal). Nemůže se však tvrdit, že toto jsou přesné počty lidí v obci. Jedná se o čísla pouze přibližná, protože rejstříky sedláků, zahradníků a domkářů neobsahují jména lidí, jako jsou například vdovy nebo čeledí, a soupis poddaných podle víry zase menší děti. Přesto lze říci, že na počátku 40. let 17. století zde žilo něco okolo 550 obyvatel. Jejich počet za necelých deset let narostl zhruba o dalších 50 lidí. Velký přírůstek je vidět mezi dětmi, jejichž počet vzrostl o 10,16 %. Velký nárůst je i u sirotků, u kterých se počet navýšil o téměř 30 %. Dynamika růstu populace nabírala na síle i v pozdějších letech, jak dokládá třetí z rejstříků. Ten uvádí celkem 349 dětí, ale už jen 110 sirotků²⁷. Tento vývoj má na svědomí ukončení třicetileté války. Je zcela běžné, že v poválečných letech dochází ke zvýšení natality. Naopak nárůst sirotků se dá považovat za jakýsi dozvuk války a všech jejích negativních důsledků. Důkazem toho, že se obec dokázala rychle vypořádat s demografickými následky války je i samotná Berní rula. Ta zachycuje k roku 1654 pouze jediné zpustlé stavení (Kanderovské)²⁸, což lze považovat za doklad minimálních změn v počtu obyvatel nebo rychlém znovuosídlení nově narozenými generacemi či nově příchozími lidmi.

Dalším obdobím, ve kterém lze zachytit populační vývoj v obci je až polovina 18. století. Pro předchozí léta zcela chybí potřebné materiály. Záchytným bodem pro práci je sčítání lidí z roku 1754. To se však pro studovanou lokalitu nedochovalo a tak se musí použít k zjištění velikosti zdejší populace průměrný počet obyvatel na km². Podle sčítání tento průměr činil 38,2 obyvatel na km² pro české země²⁹. Rozloha obce je 20,2 km². Po výpočtu nám vyjde, že zde žilo v polovině 18. století přibližně 771

²⁵ Státní oblastní archiv Zámorsk, Velkostatek Hostinné, kart. 14, inv. č. 120, rejstřík sedláků, zahradníků a domkářů 1649.

²⁶ MATUŠÍKOVÁ, Lenka - KUKÁNOVÁ, Zlataše - ZAHRADNÍKOVÁ, Magda (ed.). *Soupis poddaných podle víry z roku 1651: Hradecko – Bydžovsko*. 1. svazek. Praha, 2000. ISBN 80-85475-63-4. s. 309.

²⁷ Státní oblastní archiv Zámorsk, Velkostatek Hostinné, kart. 14, inv. č. 121, rejstřík sedláků, zahradníků a domkářů 1675.

²⁸ PEŠÁK, Václav (ed.). *Berní rula: Kraj hradecký*. 1. díl. Praha, 1951. ISBN není. s. 232

²⁹ KÁRNÍKOVÁ, Ludmila. *Vývoj obyvatelstva v českých zemích 1754 – 1914*. Praha, 1965. ISBN není. s. 19.

obyvatel. Možná se toto číslo zdá malé v porovnání s rokem 1675, kdy v obci žilo 609 lidí (se sirotky dokonce 719), ale musíme si uvědomit, že mezi těmito lety poznamenaly české země dvě velké morové epidemie (1679 – 1680, 1713 – 1715), přičemž na první z nich je památka v podobně morového sloupu v nedalekém Hostinném zbudovaného majitelkou panství Sibilou z Lamboyů. Dále se negativně na počtu populace podepsala řada hladomorů, které měly v málo úrodném Podkrkonoší obzvláště velký dopad, a v neposlední řadě také války o rakouské dědictví³⁰. V těsném sousedství Chotěvic se odehrála i jedna z významných bitev druhé slezské války a to bitva u Žďáru roku 1745. To jsou dosti závažné vlivy, které mohly mít za následek velice pomalý růst obyvatelstva v dané oblasti.

Mnohem větší katastrofa však přišla v následujících letech. Byla jí sedmiletá válka, která v letech 1756 - 1763 zpustošila především severovýchodní a východní Čechy, kde probíhala většina bojů. K zjištění počtu lidí se dají použít data z knihy Vladimíra Srba *Tisíc let obyvatelstva českých zemí*. Ten zde uvádí, že v roce 1762 připadalo na jednu rodinu v českých zemích průměrně 3,74 členů³¹. K alespoň přibližnému určení počtu rodin v obci, poslouží urbář z roku 1759, který je časově nejbližším pramenem. Prostřednictvím něho se dá dozvědět, kolik hospodářů v obci bylo. Lze totiž předpokládat existenci jedné rodiny na jednoho hospodáře. K tomuto roku uvádí urbář celkem 113 hospodářů³². Po vynásobení čísel vyjde zaokrouhleně 423 lidí. Populace obce tak klesla o 45 % dřívějšího stavu. Pokud toto číslo odpovídá alespoň přibližně tehdejšímu skutečnému stavu, pak si jde velice snadno představit, jak velký dopad válka měla. Z této pohromy se obec vzpamatovávala ještě dlouhou dobu.

Dalšími katastrofami, které významně zasáhly a poznamenaly tak zkoumanou oblast, byl hladomor v letech 1771 – 1772 a tzv. bramborová válka mezi Rakouskem a Pruskem v letech 1778 - 1779. Podle některých odhadů zemřelo v Čechách v důsledku hladomoru až 250 tisíc lidí, tedy desetina tehdejšího obyvatelstva³³. Válka o sedm let později postihla především severovýchodní a západní Čechy, které pruské vojsko vyplenilo. Jako její důsledek se projevil především hladomor. Jedinými prameny, podle nichž lze částečně zrekonstruovat dopad hladomoru a války na populaci obce je časově

³⁰ FIALOVÁ, Ludmila et al. *Dějiny obyvatelstva českých zemí*. Praha, 1996. ISBN 80-204-0283-7. s. 116 – 125.

³¹ SRB, Vladimír. *Tisíc let obyvatelstva českých zemí*. Praha, 2004. ISBN 80-246-0712-3. s. 225.

³² Státní oblastní archiv Zámorsk, Velkostatek Hostinné, katr. 79, inv. č. 330, urbář 1759.

³³ KÁRNÍKOVÁ, Ludmila. *Vývoj obyvatelstva v českých zemích 1754 – 1914*. Praha, 1965. ISBN není. s. 25.

nejbližší robotní seznam z roku 1777. Ten uvádí celkem 117 hospodářů³⁴. Jejich počet byl stejný určitě i o tři roky později. Podle Vladimíra Srba žilo v roce 1780 průměrně v jedné rodině 4,71 lidí³⁵. Po jejich vynásobení vyjde, že v obci žilo zaokrouhleně 551 lidí. Oproti předchozímu období je vidět nárůst něco přes sto lidí a to i přes dopad předchozího hladomoru a krátké války. Proto lze předpokládat velice rychlý nárůst obyvatelstva v obci po sedmileté válce. Bohužel nelze ani přibližně určit o kolik populace narostla. Tento přírůstek byl ale natolik velký, že dokázal absorbovat oba úbytky, které jsou zmíněny výše.

Následující roky byly pro obec ve znamení klidného vývoje. Postupný nárůst populace potvrzuje Josefský katastr z roku 1789. Ten zaznamenal v obci 139 hospodářů³⁶. Pomocí stejného postupu, jako v předchozích případech, je snadné určit přibližný počet obyvatel (V. Srb k roku 1790 uvádí 4,75 členů v jedné rodině³⁷). Vyjde tak, že v roce 1790 zde žilo 660 lidí. Až do konce 18. století, i přes války s revoluční Francií, počet obyvatelstva narůstal. Teprve na přelomu století se války projevily určitou stagnací. Pokles populace nastal až v letech 1805 – 1814³⁸. V tomto období není možno zrekonstruovat demografický vývoj obce, z důvodu chybějících pramenů.

Předposledními prameny, jenž nám jsou k dispozici, jsou písemnosti z Eichlerovy sbírky. Ty jako doposud jediné obsahují přesný počet lidí v obci žijících ke konkrétnímu roku. Jeden z dotazníků uvádí, že v obci žilo k roku 1828 celkem 1184 lidí (889 v samotných Chotěvicích, 265 na Karlově a 30 ve Vsi Svaté Kateřiny)³⁹. Zatímco všechna předchozí čísla byla přibližná, toto je jako jediné přesné. V porovnání s rokem 1790 je zde vidět téměř dvakrát větší populaci. Jestliže předchozí čísla nebyla příliš zkreslena použitými výpočty, pak je zkoumaná vesnice ukázkovým příkladem nastupujícího nového demografického režimu, který je charakteristický pro 19. století. Dalším použitým zdrojem informací je Sdružený inventář obecních úřadů okresu Vrchlabí. Podle něho žilo v roce 1835 v obci 1491 obyvatel⁴⁰. Pokud by se počítalo se stejným tempem růstu populace⁴¹ jako mezi lety 1828 – 1835 i pro následující roky,

³⁴ Státní oblastní archiv Zámorsk, Velkostatek Hostinné, kart. 79, inv. č. 332, robotní seznam 1777.

³⁵ SRB, Vladimír. *Tisíc let obyvatelstva českých zemí*. Praha, 2004. ISBN 80-246-0712-3. s. 225.

³⁶ Národní archiv Praha, Josefský katastr, inv. č. 1025.

³⁷ SRB, Vladimír. *Tisíc let obyvatelstva českých zemí*. Praha, 2004. ISBN 80-246-0712-3. s. 225.

³⁸ KÁRNÍKOVÁ, Ludmila. *Vývoj obyvatelstva v českých zemích 1754 – 1914*. Praha, 1965. ISBN není. s. 67.

³⁹ Archiv Národního muzea, Eichlerova sbírka, kart. č. 14 Hostinné.

⁴⁰ Státní okresní archiv Trutnov, Sdružený inventář obecních úřadů okresu Vrchlabí, č. 21, Úvod k Sdruženému inventáři obecních úřadů okresu Vrchlabí.

⁴¹ KÁRNÍKOVÁ, Ludmila. *Vývoj obyvatelstva v českých zemích 1754 – 1914*. Praha, 1965. ISBN není. s. 67.

vyšlo by v roce 1850 číslo 2067 obyvatel. To je však dosti nereálné. Tolik lidí zde nežilo ani před 2. světovou válkou. Naštěstí je k dispozici kniha Františka Palackého *Popis království Českého*, která je sepsána k roku 1843, a proto nemusí být konečný stav obyvatelstva odhadován. Podle knihy v obci žilo 1596 obyvatel⁴². Jak je patrné, růst populace obce se ke konci první poloviny 19. století výrazně zpomalil. Nejpravděpodobnějším důvodem může být to, že zvýšení trvale sídlícího obyvatelstva bylo podmíněno rozparcelováním dominikální půdy a výstavbou nových domů. Podstatná část domů, na ní postavených, existovala již v roce 1828 (58 domů na Karlově a 6 domů ve Vsi Svaté Kateřiny⁴³). Do konce námi sledovaného období pak přibyla zhruba už jenom jedna třetina staveb (80 domů na Karlově a 12 domů ve Vsi Svaté Kateřiny⁴⁴). S největší pravděpodobností populační růst pokračoval, ale velké množství lidí odcházelo do blízkých měst za prací, z kterých se pomalu vytvářela průmyslová centra Podkrkonoší (především Trutnov), a proto populace samotné obce rostla pomaleji.

Jak je vidět, obec dokázala překonat několik krizových období (asi nejobtížnější byla první polovina 18. století), aniž by došlo k jejímu zániku. I přes velké úbytky obyvatelstva v některých letech, zde dokázaly některé rody přežít celá staletí. Mezi ty největší patří rodiny Langnerů, Rummlerů a Bönischů.

⁴² PALACKÝ, František. *Popis království Českého, čili, Podrobné poznamenání všech dosavadních krajůw, panství, statkůw, měst, městeček a wesnic, někdejších hradůw a twrzí, též samot a zpustlých osad mnohých w zemi České, s udáním jejich obywatelstwa dle popisu r. MDCCCXLIII wykonaného*. Praha, 1848. ISBN není. s. 128.

⁴³ Archiv Národního muzea, Eichlerova sbírka, kart. č. 14 Hostinné.

⁴⁴ PALACKÝ, František. *Popis království Českého, čili, Podrobné poznamenání všech dosavadních krajůw, panství, statkůw, měst, městeček a wesnic, někdejších hradůw a twrzí, též samot a zpustlých osad mnohých w zemi České, s udáním jejich obywatelstwa dle popisu r. MDCCCXLIII wykonaného*. Praha, 1848. ISBN není. s. 128.

6 Vývoj plužiny obce

6.1 Stav plužiny k roku 1654

Nejstarším obdobím, ve kterém je možno alespoň nastínit podobu plužiny obce je polovina 17. století. Pro rekonstrukci obrazu vesnického intravilánu a extravilánu bylo použito edice první berní ruly. Pomocnými materiály byly všechny pozdější katastry a urbář z roku 1759.

Nejstarším dokladem z této doby je první berní rula. K roku 1654 uvádí rula celkem 35 sedláků, 6 chalupníků a 46 zahradníků⁴⁵. Prostřednictvím rustikální fase Tereziánského katastru, revisitačního spisu z roku 1757, urbáře z roku 1759, povinného císařského otisku a indikační skici lze zjistit přesnou polohu všech selských usedlostí, ale také domů všech chalupníků a též domů některých zahradníků⁴⁶.

Při pohledu na mapy stabilního katastru je vidět, že všechny selské grunty se nachází rozmístěny v celkem pravidelných rozestupech po obou stranách údolí. Ne však v bezprostřední blízkosti potoka. Je to celkem pochopitelné, neboť louky podél potoka jsou často zaplavovány nebo jsou i po celý rok trvale silně podmáčené. Pouze grunty čp. 19 a 57 leží v jeho těsném sousedství. Ostatní usedlosti jsou postaveny na úbočích okolních kopců v relativně velké vzdálenosti od vodního toku. Pravidelné rozmístění gruntů narušuje několik mezer. První velká mezera je mezi domy čp. 13 a 57. V pozdějších katastrech je tato půda evidována jako panská, proto se lze domnívat, že tomu tak bylo i v roce 1654. Druhá menší proluka mezi selskou půdou je mezi domy čp. 57 a 78. Tato půda je později uváděna jako církevní, patřící přímo chotěvickému kostelu, který stojí společně s farou v jižní části této oblasti, nebo pod kostel nedalekého města Hostinného. Poslední dvě úzké mezery tvoří pruhy pozemků mezi domy čp. 45 a 35 a mezi čp. 34 a 19. I ty jsou ve stabilním katastru vedeny zčásti jako dominikální půda a z části jako půda některých zahrádkářů a domkářů⁴⁷. Lze tady proto

⁴⁵ PEŠÁK, Václav (ed.). *Berní rula: Kraj hradecký*. 1. díl. Praha, 1951. s 230 – 232.

⁴⁶ Prvním krokem je určení majitelů z roku 1654 a z roku 1713 pomocí rustikální fase (uvádí jak majitele původní tak majitele z doby svého vyhotovení). Dalším krokem je porovnání fase s revisitačním spisem, který je víceméně jejím opisem, ale i tak zachytil některé změny, především v případě majitelů. Dále musíme porovnat spis s urbářem, v kterém jsou obsažena jak stará (konskripční) tak nová čísla popisná. V obou těchto krocích sledujeme usedlosti podle jmen majitelů a jejich výměr. Poté co si určíme nové číslo popisné k jednotlivým usedlostem je už prostřednictvím písemného operátu stabilního katastru a povinného císařského otisku jednoduché určit umístění domů v obci.

⁴⁷ Národní archiv Praha, Stabilní katastr, sign. By 189, Original Grund Parzellen Protokoll der Gemeinde Kottwitz böhmisch Kottwice samt Colonie Karlseck und Ortschaft Katharinadörfel 1841.

předpokládat, že tyto pozemky patřily v 1. polovině 17. století taktéž vrchnosti. Dokladem, který potvrzuje předpoklad neexistence dalších gruntů v obci před třicetiletou válkou, je samotná berní rula. Ta uvádí pouze jediné zpustlé stavení a to Kanderovské⁴⁸. To není bohužel možno dohledat, neboť chybí potřebné prameny. Je ale jisté, že se jednalo o stavení bez pozemku, tudíž i kdyby se nelézalo v těchto výše zmíněných částech obce, nemohlo by nijak výrazně změnit charakter její plužiny.

Domů chalupníků se v obci nachází celkem šest. Jde o domy s čp. (starými) 31, 34, 66, 74, 130 a 134. Jak už je uvedeno výše, lze taktéž určit jejich polohu. Čtyři domy leží poblíž vody. Čísla popisná 31 a 74 v údolí Pilníkovského potoka, další dva domy (čísla 130 a 134) na jihozápadě obce u řeky Labe. Zbývající domy se naopak nacházejí, podobně jako většina selských gruntů, na výše položených místech. Stavení čp. 34, které má podle první berní ruly největší pozemky mezi chalupníky a v pozdějších katastrech se uvádí jako selský grunt, nacházíme v sousedství domu čp. 35. Dům čp. 66 pak leží mezi čp. 54 a 69⁴⁹.

Co se týče domů zahradníků, výše zmíněným postupem se podařilo zjistit polohu pouze jedenáct objektů. Jedná se o domy čp. 1, 3, 9, 16, 22, 40, 41, 42, 43, 53 a 132. Obecně se o nich dá říci, že sledují tok potoka. Výjimku tvoří domy čp. 1 a 3, které se nacházejí při západní katastrální hranici obce a dům čp. 132 ležící ve stejné části jako už zmíněné domy čp. 130 a 134. Ostatní obydlí zahradníků uvedených v první berní rule se nepodařilo dohledat, neboť v pozdějších pramenech (rustikální fase z roku 1713 a urbář z roku 1759) se jména majitelů jednotlivých domů často mění a výměra půdy patřící k nim je velice podobná. S největší pravděpodobností je lze situovat, tak jako zjištěné domy, tedy do okolí podél potoka. Tento předpoklad potvrzuje především povinný císařský otisk a indikační skica. Ty zachycují většinu domů ve stejné oblasti (s výjimkou obecní části Karlov, který tehdy neexistoval)⁵⁰. Vliv na to má samozřejmě i reliéf krajiny a poloha selských pozemků.

Mezi církevní stavby v obci je kromě kostela a fary nutné přičíst také poutní kostel nacházející se na vrcholu kopce Sv. Kateřina⁵¹. Jestliže se v obci nalézaly budovy šlechtického statku, nejsme je schopni v dané době lokalizovat. Lze ale předpokládat stejné umístění jako v pozdějších dobách (viz dále).

⁴⁸ PEŠÁK, Václav (ed.). *Berní rula: Kraj hradecký*. 1. díl. Praha, 1951. s 232.

⁴⁹ Zeměměřický úřad, dostupné z: http://archivnimapy.cuzk.cz/cio/data/main/cio_main_02_index.html [citováno 9.2.2008, 14:42] a Národní archiv Praha, Indikační skica, sign. BY 189.

⁵⁰ Tamtéž.

⁵¹ Obecní kronika obce Chotěvice od roku 1945, s. 7.

Dalo by se předpokládat, že v obci, vzhledem k její velikosti, bude více zpustlých domů v důsledku třicetileté války. Ale není tomu tak. Lze tedy předpokládat, že většina negativních dopadů války se námi zkoumané oblasti buď vyhnula nebo došlo k rychlému znovuosídlení zpustlých domů. Důkazem pro druhou teorii je celkem sedm selských stavení (čp. 6, 11, 54, 73, 97, 124, 128), která byla znovu osídlena těsně před nebo přímo v roce 1654 a to v rozmezí let 1651 - 1654.

Pro rekonstrukci obrazu plužiny v obci po třicetileté válce nejlépe poslouží povinný císařský otisk a indikační skica z roku 1841. Oba prameny zachycují selskou půdu uspořádanou do klasických úzkých dlouhých lánů, které vybíhají od gruntů až k hranicím obce. V bezprostřední blízkosti domů jsou pak většinou umístěny pozemky označené jako zahrady⁵². Nic nenasvědčuje tomu, že by se toto uspořádání půdy nějak radikálně měnilo v dobách před vyhotovením stabilního katastru. Vycházíme při tom z předpokladu, že grunty se dělily ve velice vzácných případech. Ale i dva takové případy se v obci staly (viz dále). Ostatní poddanská půda, která se rozprostírá podél potoka, byla s největší pravděpodobností rozparcelována do malých bloků mezi chalupníky a zahradníky. A opět jsou zde výjimky. První výjimkou jsou již zmíněná stavení čp. 34 a 66, jejichž pozemky zasahují mezi pole sedláků. První stavení je v pozdějších letech zaznamenáváno již jako selský grunt a jeho pozemky, podle povinného císařského otisku, sousedí na východě s pozemky grunty čp. 35 a na západě s rozparcelovanou, snad původně šlechtickou, půdou⁵³. Je tedy možné, že pozemky k němu náležící, se nacházely v roce 1654 ve stejných místech jako tomu bylo o necelých dvě stě let později i když možná nezasahovaly tak na jih (došlo ke rozšíření polí asi o 65% z původní rozlohy v rozmezí jednoho sta let). Pozemky druhého domu v polovině 19. století vytvářely mezi grunty čp. 54 a 69 jakýsi klín. Ale při porovnání výměry polí z let 1654 a 1757 je patrné téměř jejich trojnásobné zvětšení v porovnání s jejich původním stavem (z 3 na 8 strychů)⁵⁴. Proto musíme pozemky patřící k domu čp. 66 v roce 1654 situovat spíše do jeho bezprostřední blízkosti. Druhou výjimkou je skupina budov ležící na jihozápadě obce při řece Labe. Zde jsme s jistotou schopni lokalizovali pouze dva domy chalupníků (čp. 130 a 134) a jeden dům zahradníka (čp. 132). O tom kolik zde stávalo celkem domů v roce 1654 můžeme jen polemizovat. Tvar

⁵² Zeměměřický úřad, dostupné z: http://archivnimapy.cz/k/cio/data/main/cio_main_02_index.html [citováno 9.2.2008, 15:12] a Národní archiv Praha, Indikační skica, sign. BY 189.

⁵³ Zeměměřický úřad, dostupné z: http://archivnimapy.cz/k/cio/data/main/cio_main_02_index.html [citováno 9.2.2008, 15:22] a Národní archiv Praha, Indikační skica, sign. BY 189.

⁵⁴ Národní archiv Praha, Tereziánský katastr, inv. č. 809, Rustikální fase 1713.

a polohu polí patřících k chalupnickým stavením lze odvozovat opět pouze pomocí císařského povinného otisku a indikační skici. Z nich vychází najevo, že pole pravděpodobně ležela hned vedle řeky Labe.

Jak byla uspořádána dominikální půda v tomto období, není možno určit. Její uspořádání je poprvé zachyceno v tereziánském katastru a podrobněji až v josefském katastru (viz dále). Lze ale předpokládat, že její umístění se nijak výrazně nezměnilo.

Při pohledu na tento zrekonstruovaný obraz plužiny, se dá konstatovat, že obec Chotěvice je typickou lánovou vsí. Pravidelný obraz sice narušují úseky vrchnostenské půdy, ale i tak je většina polí uspořádána do lánů charakteristických pro tento typ obcí. Otázkou zůstává, zda-li půda, patřící v polovině 17. století vrchnosti, náležela v dřívějších dobách nějakým sedlákům, jejichž usedlosti zanikly ještě před třicetiletou válkou. Bohužel na tuto otázku není možno odpovědět, z důvodu chybějících pramenů.

6.2 Stav plužiny k roku 1759

Aby bylo možno představit si uspořádání plužiny v roce 1759, je nutné použít dominikální a rustikální fase z roku 1713, revisitační spis pro rustikální půdy z roku 1757, urbář z roku 1759 a jako pomocné materiály povinný císařský otisk, indikační skicu a také mapy prvního vojenského mapování.

Podobně jako v předchozí kapitole, je nutné nejprve určit rozmístění jednotlivých domů a dalších objektů v krajině obce. Celkem lze v obci nalézt 114 objektů, včetně fary a kostela, ale bez objektů velkostatku. Nejmenšími změnami prošla stavení sedláků. V porovnání s prvním sledovaným obdobím se poloha jejich stavení nijak nezměnila. Pouze mezi ně přibyl jeden dům a to již výše zmiňované čp. 34. Mezi selskými grunty je poprvé uvedeno v urbáři z roku 1759. Přitom rustikální fase tereziánského katastru ho řadí ještě mezi chalupníky. Otázkou je, proč a kdy přesně se toto stavení zařadilo mezi selská. Pravděpodobně bylo mezi ně zahrnuto vzhledem k rozloze svých pozemků (13,25 strychů polí). Rozdíl mezi výměrou jeho půdy a jinými menšími staršími selskými grunty není nijak velký. Dokonce je zde i případ, kdy k tomuto novému gruntu náleží více půdy než ke gruntu staršímu. Konkrétně jde o stavení čp. 10, kterému náleží pouze 11,25 strychů polí⁵⁵.

U chalupnických domů taktéž nejsou vidět žádné změny (kromě přesunu čp. 34 mezi selské grunty). Naopak mezi zahradnické domy přibýlo do roku 1713 dohromady

⁵⁵ Národní archiv Praha, Tereziánský katastr, inv. č. 809, Rustikální fase 1713.

22 nových stavení (celkem 6 chalupníků a 68 zahradníků)⁵⁶. Urbář o čtyřicet šest let později uvádí celkem 76 domů zahradníků a nerozlišuje už mezi chalupníky a zahradníky⁵⁷. Zde je tak vidět nárůst pouze o pět nových domů. Za použití stejného postupu jako v předchozí kapitole, lze snadno určit polohu všech čísel popisných obcí, které urbář obsahuje. V porovnání s předchozím obdobím se jejich rozmístění nijak výrazně nezměnilo. Většina domů opět leží podél potoka, přičemž největší skupiny nacházíme na východě (čp. 74 – 126) a západě (čp. 7 – 42) údolí. Prostřední část je z hlediska počtu domů chudší. Je to v důsledku přítomnosti vrchnostenského statku, který zasahoval až ke zmíněnému potoku. Dvě menší skupiny obydlí se nalézají na jihovýchodě (čp. 129, 130, 132, 134 a 136) a západě obce (čp. 1 - 5).

V předchozí kapitole nejsou lokalizovány budovy vrchnostenského statku z důvodu chybějících pramenů. Pro období okolo poloviny 18. století jsou však k dispozici mapy prvního vojenského mapování. Ty sice nemají tak velké měřítko jako indikační skica, ale jsou už dosti podrobné, aby zachytily větší shluky budov. A právě taková skupina je zobrazena v místě pozdějších domů čp. 10 - 13 nově vzniklé osady Karlov a domu čp. 62 patřící přímo pod obec Chotěvice. Lze tedy předpokládat, že jsou zde zobrazeny právě hospodářské budovy velkostatku⁵⁸. Co se týče kostela a fary, jsou taktéž zaneseny do vojenské mapy a jejich umístění se nijak nezměnilo.

Stav selských polí a luk k roku 1759 se v porovnání s předchozím obdobím pravděpodobně nijak výrazně nezměnil (kromě začlenění čp. 34 mezi selské domy), vzhledem k tomu, že dostupné prameny nepřinášejí žádné svědectví o vzniku ani zániku některého z gruntů. Dalším důkazem potvrzujícím tento předpoklad, je fakt, že ani výměry jednotlivých polností se výrazně nezměnily. Jiná situace je mezi ostatními poddanými. Poddanská fase tereziánského katastru je v porovnání s první berní rulou přesnější. Proto se z ní lze dozvědět, že téměř každý majitel domu vlastnil i nějaké malé pole. Jejich výměra se pohybovala většinou pod 2 strychy. Samozřejmě i zde je několik výjimek, především mezi chalupníky, které tuto výměru přesahují. Stejně údaje lze nalézt i v urbáři. Mezi chalupníky nalezneme také tři hospodáře, jenž vlastní též pozemky vedené jako louky. Při porovnání rustikální fase tereziánského katastru a urbáře z roku 1759 vychází najevo zajímavý skutečnost. V roce 1713 je ze šedesáti

⁵⁶ Národní archiv Praha, Tereziánský katastr, inv. č. 809, Rustikální fase 1713.

⁵⁷ Státní oblastní archiv Zámorsk, Velkostatek Hostinné, katr. 79, inv. č. 330, urbář 1759.

⁵⁸ Staré a historické mapy Čech, Moravy a Slezska, dostupné z:

http://oldmaps.geolab.cz/map_viewer.pl?z_height=70&lang=cs&z_width=0&z_newwin=0&map_root=1vm&map_region=ce&map_list=c062 [citováno 11.2. 2008, 9:32].

osmi domů zahradníků uveden jediný, ke kterému nepatří vůbec žádné pozemky⁵⁹. V roce 1759 je už takovýchto domů celkem šest. Konkrétně se jedná o domy čp. 26, 27, 33, 38, 79 a 110⁶⁰. To se dá pokládat za doklad toho, že už na počátku 18. století byla veškerá rustikální půda v obci Bezezbytku rozdělena mezi velké a malé hospodáře. Bohužel její přesnější rozdělení nelze určit. Bylo by to nejspíše možné prostřednictvím pozemkových knih a stabilního katastru, ale to by přesahovalo rámec této práce.

Prostřednictvím tereziánského katastru je k dispozici také první soupis vrchnostenské půdy v podobě dominikální fase. Bohužel se může pouze spekulovat, kde přesně se daná půda nalézala, protože použité místní názvy se do současnosti nezachovaly a pouze jediný se dochoval v novějších pramenech. Ve fasi je největší část půdy označována jako Große Bahn a zaujímá 88,3 % veškerých obdělávaných vrchnostenských pozemků. Zbytek využívané půdy je rozdělen do dvou částí, z nichž je jedna označena jako Kleine Pillautsch⁶¹. Velký blok je pravděpodobně shodný s pozemky mezi grunty čp. 13 a 57. Pod označením Kleine Pillautsch je míněna oblast na západě intravilánu vymezená obloukem potoka a sousedící na východě s pozemky gruntu čp.19. Při určování této části významně pomohl josefský katastr, který tento místní název zachytil⁶². Zbylou část lze ztotožnit s pruhem dominikálních pozemků mezi grunty čp. 45 a 35. Dominikální fase zaznamenává i další pozemky, jako jsou louky a i dva lesy. Bohužel jsou označeny pomístními názvy, které se do současnosti nedochovaly a ani žádný z ostatních katastrů je nezachytil. Proto je jejich umístění do krajiny téměř nemožné.

Díky mapám prvního vojenského mapování jsou k dispozici materiály, na jejichž základě lze zachytit polohu většiny lesů, které fase Tereziánského katastru nezaznamenaly. Při bližším zkoumání je jasné, že většina lesů se nachází na jihu a jihozápadě území obce. Většinou pokrývají terén, který se nedá využít jako orná půda. Především se jedná o prudké svahy jako v údolí Kateřinského a Čermského potoka nebo východně od soutoku Pilníkovského potoka s řekou Labe. Ostatní lesní porosty pak většinou leží při hranici obce v relativně velké vzdálenosti od obecního intravilánu. Právě kvůli své vzdálenosti zůstávaly tyto pozemky pravděpodobně neobdělávané a postupem doby zarostly. Samozřejmě se najdou výjimky, jako je například církevní les

⁵⁹ Národní archiv Praha, Tereziánský katastr, inv. č. 809, Rustikální fase 1713.

⁶⁰ Státní oblastní archiv Zámorsk, Velkostatek Hostinné, katr. 79, inv. č. 330, urbář 1759.

⁶¹ Národní archiv Praha, Tereziánský katastr, inv. č. 808, dominikální fase 1713.

⁶² Národní archiv Praha, Josefský katastr, inv. č. 1025.

nacházející se kousek na sever od kostela⁶³. Podobu lesů při severní hranici obce zachycuje jiný mapový list. Z něho lze snadno zjistit, že lesy sledovaly hranici obce podobně jako je tomu u jižní hranice. Výjimkou je území šlechtického statku, který zasahoval až k hranici, ale žádný les se na jeho pozemcích nenacházel. Na severovýchodě pak lesní porosty zasahují více na jih⁶⁴ především u selských gruntů čp. 115 a 124. Opět je to způsobeno terénními podmínkami, které nedovolovaly obdělávat zdejší prudké svahy.

Prostřednictvím map prvního vojenského mapování lze zrekonstruovat i podobu sítě cest na území obce v druhé polovině 18. století. Otázkou zůstává, do jaké míry bylo mapování přesné, neboť se neprovádělo zaměřováním v terénu, ale pouze od oka. Hlavní osu obce tvoří silnice či cesta orientovaná stejným směrem jako tok potoka (přibližně ze severovýchodu na jihozápad). Ta se zhruba ve střední části obce rozdvouje (u čp. 54), pokračuje po obou březích potoka a následně se opětovně spojuje poblíž čp. 84. Na západě obce se silnice opět dělí. Jeden její směr se odděluje od potoka a překonává úbočí kopce. V labském údolí se pak dělí na cestu směřující na Nové Zámky (Neu Schloß) a na cestu podél úpatí kopců směrem na sever k městu Hostinné (Arnau). Druhý směr, oddělující se u čp. 25 a 28, pokračuje podél potoka a později i podél řeky Labe směrem na jih. Z této hlavní dopravní tepny se odděluje množství vedlejších cest, vybíhajících z údolí směrem do kopců. Nejvíce jich je směrem na jih. Jedná se celkem o něco přes deset cest, z nichž některé překonávají hřeben kopce a pokračují až do Koclěřova (Ketzelsdorf). Existence tolika cest je možná především díky zpočátku méně prudkým svahům. Situace na opačné straně údolí je jiná. Komunikací je zde menší množství, a to především kvůli již méně příznivému terénu. Dvě cesty procházejí údolními pravostranných přítoků Pilníkovského potoka. Západnější z nich spojuje obec s obcí Čermná (Czerna). Pouze šest cest stoupá přímo do kopců. Z nich jen tři překonávají severní hranici obce. Na západě se několik cest setkává na jediné křižovatce, ze které pokračují již jen dvě. Jedna, jak už je zmíněno na sever, a druhá na severozápad, kde se posléze slučuje s cestou do Hostinného⁶⁵. Ta pravděpodobně

⁶³ Staré a historické mapy Čech, Moravy a Slezska, dostupné z: http://oldmaps.geolab.cz/map_viewer.pl?z_height=70&lang=cs&z_width=0&z_newwin=0&map_root=1vm&map_region=ce&map_list=c062 [citováno 11.2. 2008, 9:58].

⁶⁴ Staré a historické mapy Čech, Moravy a Slezska, dostupné z: http://oldmaps.geolab.cz/map_viewer.pl?z_height=600&lang=cs&z_width=900&z_newwin=1&map_root=1vm&map_region=ce&map_list=c046 [citováno 11.2. 2008, 10:08].

⁶⁵ Staré a historické mapy Čech, Moravy a Slezska, dostupné z: http://oldmaps.geolab.cz/map_viewer.pl?z_height=70&lang=cs&z_width=0&z_newwin=0&map_root=1vm&map_region=ce&map_list=c062 [citováno 11.2. 2008, 10:19].

fungovala jako zkratka do města, kterou jistě hojně využívali obyvatelé z východní části obce. Z pohledu na mapu je jasné, že obec ve druhé polovině 18. století měla dobré spojení s okolními sídly. Některé z cest svou polohou jasně určují hlavní směry tehdejší dopravy, jež byla orientována ze severu na jih a z východu na západ.

Shrnou-li se všechny změny, ke kterým došlo v obci do poloviny 18. století, lze konstatovat, že obraz plužiny se prakticky vůbec nezměnil. Pozemky ležící přímo v údolí byly s největší pravděpodobností rozděleny převážně mezi zahrádkáře a domkáře. Naopak půda ležící na svazích přilehlých kopců, zůstala rozdělena beze změn mezi sedláky a vrchnost, kterou v tomto případě byla šlechta a církev. Stav lesů a cest není možno zhodnotit, protože údaje z dřívějších dob chybí. Je zajímavé, že ani války o rakouské dědictví v letech 1740 – 1748, které se několikrát přes zkoumanou oblast přehnal, neměly tak ničivé účinky, jak by se dalo předpokládat. S největší pravděpodobností způsobily určité zpomalení vývoje obce, jež je patrné na malém přírůstku domů v období 1713 – 1759 čítající pouhých pět domů.

6.3 Stav plužiny k roku 1789

Pro rekonstrukci následující období je použito především josefského katastru z roku 1789. Jako pomocný materiál posloužil opět mapový operát stabilního katastru. Pomocí nich se dá velice přesně zachytit podobu všech pozemků v obci.

K roku 1789 uvádí katastr v obci celkem 139 čísel popisných. Nelze však říci, že se počet stavení zvýšil o 26 nových stavení. Při podrobném zkoumání katastru je patrné, že ne každé číslo popisné označovalo samostatná stavení. Mezi takové výjimky patří selský grunt Antonína Gabera, jež tvoří tři čísla popisná (čp. 19, 20, 21), grunt Antonína Khuna složený z čísel popisných 69 a 70 a panský dvůr tvořený čísly popisnými 49, 50 a 137⁶⁶. Ostatní čísla popisná už představují jednotlivé domy.

Poloha selských stavení se ani tentokrát nijak nezměnila. Dá se pouze předpokládat jejich rozšíření o nové obytné či hospodářské budovy. Dokladem je výše uvedená skutečnost, že některé grunty mají více čísel popisných. Naopak počet domů ostatních poddaných narostl. Celkem jich přibýlo rovných dvacet. Konkrétně se jedná o čp. 14, 17, 37, 46, 51, 60, 62, 64, 67, 76, 91, 105, 113, 121, 127, 131, 133, 135, 138 a 139. Většina z nich leží v intravilánu obce, který je naznačen v předchozích kapitolách,

⁶⁶ Národní archiv Praha, Josefský katastr, inv. č.1025.

a jsou rovnoměrně rozptýleny mezi ostatními staršími budovami (viz mapa). Pouze čp. 138 z tohoto rámce vybočuje. Nachází se poblíž malého kostela, který byl na vrcholu kopce Svatá Kateřina. Číslo 51 a 139 se nepodařilo přesně dohledat. První zmiňovaný dům je katastrem zachycen v sousedství budov vrchnostenského velkostatku. Druhý se nacházel na jihozápadě obce poblíž čísel 134, 135 a 136⁶⁷. Přesněji ho lokalizovat nelze ani pomocí indikační skici, protože ta žádné další stavení kromě čp. 134, 135 a 136 v daném místě nezobrazuje. Pravděpodobně došlo k jeho zániku okolo přelomu století.

Jediným místem, kde se ještě na konci 18. století nalézalo minimum budov, byl již zmíněný prostor patřící k vrchnostenskému dvoru. Josefský katastr zde zachycuje celkem tři domy. První je čp. 49 označené jako ovčácký dům. Dva zbývající (čp. 50 a 137) jsou označeny pouze jako domy vrchnostenského velkostatku v Chotěvicích⁶⁸. Jejich poloha je shodná s budovami zobrazenými na mapách prvního vojenského mapování (viz výše).

Josefský katastr jako první na našem území vycházel z přesnějších terénních měření a docela přesně zachytil polohu pozemků v krajině. Proto lze velice snadno za pomoci map stabilního katastru zrekonstruovat podobu plužiny obce. Celé katastrální území je rozděleno na pět tratí (německy označených Flur).

První z nich, označená jako Berg Flur, je na západě ohraničena řekou Labe, na jihu silnicí spojující obec se sousedními Novými Zámky, na východě leží hranice mezi pozemky gruntů čp. 12 a 13. Na severu není trať ohraničena žádným přírodním útvarem a umělá hranice vede od Labe severovýchodním směrem. Tato trať vybočuje ze zkoumaného území (viz kapitola Vymezení a charakteristika zkoumané oblasti). Konkrétně jde o oblast mezi silnicí směřující z jihu na sever do města Hostinné a řekou Labe. Ta na konci 18. století celá náležela vrchnosti⁶⁹. Tato oblast byla ještě v polovině 20. století označována jako „panské louky“. Zbytek trati již leží uvnitř zkoumané oblasti a je téměř bezzbytku rozdělen mezi sedláky z čp. 6, 8, 10, 11 a 12. Jejich pozemky se táhnou v klasických dlouhých lánech od silnice směrem na sever až k hranicím obce. Ze západu přiléhají k pozemkům gruntu čp. 6 obecní pole, tvořící dlouhý úzký pruh. Malá část pozemků v jihozápadním rohu tratě je rozdělena mezi čp. 2, 3, 4 a 5. Poněkud nepřehlednější situace je v severozápadním rohu trati, kde si pozemky mezi sebe

⁶⁷ Národní archiv Praha, Josefský katastr, inv. č.1025.

⁶⁸ Tamtéž.

⁶⁹ Tamtéž.

rozdělily grunty čp. 6 a 8⁷⁰. Když se bude vycházet z předpokladu minimálních změn pozemků selských gruntů, lze říci, že tyto pozemky měli stejnou podobu jako ve stabilním katastru.

Následující trať je označena jako Schäferberg Flur. Rozprostírá se od polí gruntu čp. 12 až ke gruntu čp. 90 a na jihu je ohraničena potokem. Na jejím území leží pozemky pouze čtyř selských gruntů (čp. 13, 57, 87 a 78). Do určité míry zvláštní postavení má půda patřící k čp. 87, která neleží přímo u stavení. To se nachází dále na východ a na opačné straně údolí v rámci tratě s názve Kohlenberg Flur. Tato trať, odlišně od ostatních, je tvořena z větší části vrchnostenskou půdou. První a větší část dominikálu patří šlechtě. Táhne se od čp. 27 a potoka směrem na sever do kopců mezi pozemky čp. 13 a 57. Zbytek dominikálu náleží církvi a nalézá se mezi poli gruntů čp. 57 a 87. Na rozdíl od šlechtické půdy nezasahují až k potoku ani k silnici. Pozemky jsou rozděleny mezi hostinský, který vlastní větší část půdy, a chotěvický kostel. V údolí pak nalézáme ve východní části tratě čp. 18, 22, 23, 24, 25, 26, 27, 28, 29, 30, 31, 32, 33 a v západní části čp. 56, 59, 60, 61, 62, 63, 64, 65 a 74, 75, 76, 77. Mezi ně je většinou rozdělena půda poblíž potoka nebo silnice. Pozemky některých z nich (čp. 18, 23, 24, 25, 26, 27, 60, 74, 75, 76, 77) leží i na prudce se zdvihajícím úbočí kopců. V Josefském katastru byla také poprvé uvedena budova zdejší školy ležící na jih od fary a nesoucí čp. 60. Též se musí zmínit úzký pruh obecních pozemků, které se táhnou mezi grunty čp. 78 a 90. Jižní část těchto pozemků je využívána jako obecní pastviště. Takové využití této půdy je pochopitelné, protože se nalézá v úzkém, chladném a též málo světlém údolí. Zároveň to jsou poslední pozemky této tratě.

Třetí trať v pořadí je tzv. Lämmerberg Flur. Je vymezena gruntem čp. 90 na západě, na jihu silnicí a na severu a východě katastrální hranicí obce. Většina zdejší půdy je rozdělena mezi selská stavení (čp. 90, 94, 95, 97, 115 a 124) opět na dlouhé lány. Ve dvou případech je zde půda patřící sedlákům, kteří mají stavení v protilehlé trati. Konkrétně jde o statky čp. 109 a 122. Jejich pozemky leží v obloucích tvořených potokem (viz mapa). Zbytek pozemků ležících v těsném sousedství potoka je rozdělen mezi čp. 79, 80, 81, 85, 91, 92, 93, 96, 98, 99, 100, 101, 102, 105, 106, 107, 108, 110, 113, 114, 116, 117, 118, 119, 123, 125, 126 a 127.

Další trať je Kohlenberg Flur, kterou na severu ohraničuje silnice, na západě hranice mezi grunty čp. 69 a 71, na jihu a východě katastrální hranice obce. Podobně

⁷⁰ Národní archiv Praha, Josefský katastr, inv. č.1025.

jako předešlá trať je i tato téměř celá rozdělena mezi sedláky. Právě zde se nalézá nejvíce selských gruntů. Dohromady jich je čtrnáct a jde o čp. 71, 73, 83, 84, 86, 87, 103, 104, 109, 111, 112, 120, 122 a 128. Jejich pozemky opět tvoří klasické lány zasahující až k hranicím obce. U stavení čp. 122 si lze všimnout, že jeho pozemky tvoří dva od sebe oddělené (gruntem čp. 120) lány. Nevíme, jakým způsobem toto uspořádání vzniklo. Ale v pozdější době je západnější lán veden u nového gruntu (nové čp. 140). Také v této trati se nalézá úzký pruh obecních pozemků, a to mezi grunty čp. 122 a 112. Co se týče domů ostatních poddaných, v dané trati je jich pouze pět (čp. 72, 82, 88, 89 a 121) a jejich drobné pozemky jsou vtěsnány mezi silnici a pozemky sedláků.

Pátou a poslední trať je St. Katharina Flur. Její hranice na severu tvoří potok a silnice, na východě grunt čp. 69. Zbytek hranice je totožný s hranicí obce. Je druhou trať, která obsahuje větší dominikální pozemky. Nachází se zde osm selských stavení (čp. 19, 34, 35, 45, 47, 52, 54, 69), ale zasahují sem i pozemky dvou sedláků, kteří mají svoje domy v protilehlé trati Berg Flur. Jedná se o domy čp. 6 a 11. Pozemek prvního zmiňovaného leží na trojúhelníkovitém výběžku kopce, jenž od sebe odděluje údolí řeky Labe a Pilníkovského potoka. Půda druhého stavení leží na jihozápadě území obce a je poblíž domů čp. 131 a 133. Ostatní selská půda je už uspořádána tak jako u jiných gruntů. Pozemky patřící zahradníkům a domkářům leží vždy v těsné blízkosti jejich domů (čp. 1, 7, 9, 14, 15, 16, 17, 36, 37, 38, 39, 40, 41, 42, 43, 44, 46, 53, 55, 66, 67, 68, 129, 130, 131, 132, 133, 134, 135, 136). Zajímavým prvkem narušujícím pravidelné rozdělení půdy je pruh ležící mezi grunty 19 a 34. Ten je rozdělen mezi domy čp. 16, 22, 23, 30, 31, 36, 39, 40, 41 a 134⁷¹. Dá se pouze odhadovat, od kdy tato půdy patří k daným domům a zda-li byla dříve dominikální nebo rustikální. Jisté ale je, že tuto oblast dominikální fase tereziánského katastru vůbec nezmiňují a ani v rustikální fasi nenacházíme zmínku, že by patřila k některému z domů uvedených v Josefském katastru⁷². Šlechtické pozemky se zde nacházejí na dvou místech. Prvním je úzký pruh ležící mezi půdou gruntů čp. 35 a 45, druhým místem je oblast ohraničená obloukem potoka z jedné strany a z druhé pozemky gruntu čp. 19 a v katastru označená jako Pillautsh. Velkou část půdy na jihozápadě tratě vlastní obec. Její pozemky se táhnou od hranic s pozemky gruntu čp. 19 směrem k Labi⁷³.

⁷¹ Národní archiv Praha, Josefský katastr, inv. č.1025.

⁷² Národní archiv Praha, Tereziánský katastr, inv. č. 809, Rustikální fase 1713 a Národní archiv Praha, Tereziánský katastr, inv.č. 809, Dominikální fase 1713.

⁷³ Národní archiv Praha, Josefský katastr, inv. č.1025.

Co se týče lesních porostů, jejich polohu katastr zachytil dosti podrobně. Jestliže stav lesů porovnáme s mapami prvního vojenského mapování, lze konstatovat minimální změny v jejich umístění v krajině oproti předchozímu období. Lesy se tady nacházejí hlavně při severní a jižní hranici obce, dále pak na strmých svazích a stráních. To, že se poloha lesů nijak výrazně v průběhu delší doby neměnila, potvrzuje i stabilní katastr (viz dále) a také mapy druhého vojenského mapování.

Při sledování cest v Josefském katastru, lze zjistit, že ne všechny, které zachytila mapa prvního vojenského mapování, nalezneme i v katastru. Nelze ale předpokládat, že zanikly. Spíše došlo k jejich vypuštění z písemností, protože se jedná o půdu neúrodnou a ta, jak je uvedeno v kapitole Charakteristika použitých pramenů, nebývala zaměřena. Takovým ukázkovým příkladem může být cesta směřující od kostela na Karlov a dále na Hostinné. Je zachycena vojenským mapováním a později i stabilním katastrem, ale Josefský katastr ji zachytil jen v části rustikálu na západě. V místech vrchnostenského statku však žádná taková cesta zachycena není. Dokonce zde nejsou zachyceny ani jiné cesty. Přitom zde určitě nějaké komunikace existovat musely. Podobně jsou opomenuty i cesty mezi některými selskými grunty, jenž směřují od hlavní silnice směrem k okrajům obce⁷⁴. Proto je nutné se při rekonstrukci silniční sítě uchýlit k porovnání s mapami prvního vojenského mapování. Kdyby cesty existující v druhé polovině 18. století zanikly, byl by to důkaz nějaké krize obce. Ale o ničem takovém nejsou důkazy a proto se s největší pravděpodobností zachovaly ve stejné podobě, pouze katastr je opominul. Proto je z tohoto hlediska Josefský katastr pro zkoumanou oblast pramenem dosti nevhodným.

V porovnání s předchozím obdobím se stav plužiny, poloha lesů a cest téměř vůbec nezměnily. Kraj se ze sedmileté války pravděpodobně relativně rychle vzpamatoval, v porovnání s obdobím po válkách o rakouské dědictví, a pokračoval dál ve svém vývoji. Důkazem toho je vznik řady nových domů v obci.

6.4 Stav plužiny k roku 1841

Stabilní katastr, použitý pro zpracování poslední kapitoly, je nejpodrobnějším pramenem. Díky jeho písemnému a mapovému operátu, lze nejsnáze zrekonstruovat stav plužiny k danému roku. Také je nutné zmínit, že v tomto katastru jsou zaznamenána už nová čísla popisná. K přečíslování muselo dojít v prvních desetiletích

⁷⁴ Národní archiv Praha, Josefský katastr, inv. č.1025.

19. století. Bohužel chybí doklady, kdy přesně k němu došlo. Lze ale přepokládat, že souviselo se vznikem nových částí obce.

Na přelom 18. a 19. století zaznamenala obec velký stavební boom. Ten byl umožněn rozparcelováním dominikální půdy, na které byly vystavěny domy dvou nových sídelních částí a to Karlova a Vsi Svaté Kateřiny. V rámci původní obce uvádí stabilní katastr celkem 159 čísel popisných. Opět je zde případ toho, že jeden selský grunt má více čísel popisných. Mezi tyto případy se nově řadí grunty Josefa Langnera (čp. 65 a 66) a Johanna Blaschka (čp. 88 a 89). V obci je doložen i opačný případ, kdy došlo k sloučení čísel popisných v jedno. Jde o selský grunt s novým čp. 33, který byl v Josefském katastru veden pod třemi čísly popisnými (čp. 19, 20 a 21). Celkem bylo postaveno 21 nových samostatných domů (jde o čp. 12, 13, 37, 52, 62, 70, 74, 79, 90, 94, 97, 98, 108, 118, 128, 138, 140, 146, 156, 157 a 159). U dvou z nich (čp. 128 a 146) se jedná o výměnky, které stojí těsně vedle selských gruntů. Většina ostatních leží ve východní části obce. Výjimkou jsou stavení čp. 12, 13, 37 a 138 nacházející se na západě a čp. 62, které vzniklo v místech bývalého velkostatku. Na rozdíl od předchozích období došlo ke vzniku dvou nových selských stavení. Jde o čp. 94 a 140 ležící ve východní části obce. Čp. 90 na mapové příloze není zaneseno, protože se ho nepodařilo dohledat⁷⁵.

Největší nárůst domů je vidět na pozemcích dřívějšího velkostatku. V oblasti původně téměř bez zástavby lze nalézt v polovině 19. století několik desítek domů. Přesně bylo na Karlově k roku 1841 rovných 80 čísel popisných a každé představovalo samostatné stavení⁷⁶. Při pohledu na mapu je patrné, že část domů sleduje silnici probíhající vsí a dále pak cestu vedoucí z údolí směrem na sever (čp. 3 až 28, 59 až 71, 73 až 80). Další velkou skupinu domů nacházíme na návrší nad obcí (čp. 29 až 58 a 72). Většina z nich, kromě čp. 29, 30, 33, 34 a 37, leží na pozemcích patřících stále vrchnosti. Dva poslední domy (čp. 1 a 2) se nacházejí dále na západ a to v sousedství gruntu čp. 33⁷⁷. Druhá nově vzniklá část obce se jmenuje Ves Svaté Kateřiny a leží z části na původně dominikální, ale také na rustikální půdě. Tvoří ji celkem devět domů, které jsou rozptýleny po úbočích kopce Svatá Kateřina. Domy čp. 7, 8 a 9 jsou jedinými vystavěnými na původně dominikální pozemcích. Leží v malém údolí Kateřinského

⁷⁵ Zeměměřičský úřad, dostupné z: http://archivnimapy.cz/k/cio/data/main/cio_main_02_index.html [citováno 15.2.2008, 17:12] a Národní archiv Praha, Indikační skica, sign. BY 189.

⁷⁶ Národní archiv Praha, Stabilní katastr, sign. By 189, Original Bau Parzellen Protocoll der Gemeinde Kottwitz böhmisch Kottwice samt Colonie Karlseck und Ortschaft Katharinadörfel 1841.

⁷⁷ Zeměměřičský úřad, dostupné z: http://archivnimapy.cz/k/cio/data/main/cio_main_02_index.html [citováno 15.2.2008, 17:19] a Národní archiv Praha, Indikační skica, sign. BY 189.

potoka. Zbytek domů již leží na původně poddanské půdě. Stavení čp. 4, 5, 6 leží poblíž sebe na jihu katastrálního území⁷⁸. Dům čp. 3 se nepodařilo dohledat ani na povinném císařském otisku a ani na indikační skice. Bohužel nejsou k dispozici prameny, ze kterých by se dalo určit, kdy přesně se začalo s parcelováním dominikální půdy a tudíž ke vzniku těchto nových částí obce. Písemnosti z Eichlerovy sbírky uvádějí, že už na konci 20. let 19. století Karlov a Ves Svaté Kateřiny existovaly a velká část domů již stála (na Karlově 58 a ve Vsi Svaté Kateřiny 6 stavení)⁷⁹.

K pluzině na konci první poloviny 19. století lze říci, že největšími změnami prošla dominikální půda. Plocha vrchnostenského statku se zmenšila přibližně o 50 %. Z map stabilního katastru je názorně vidět, jak byla půda rozparcelována na menší celky, které byly následně pronajaty poddaným. Tyto nové pozemky svým tvarem připomínají miniaturní lány a bloky. Na povinném císařském otisku tak lze velice snadno poznat, které pozemky zůstaly v držení šlechty, neboť ty jsou postaru uspořádány do mnohem větších útvarů⁸⁰. Jak už je zmíněno, většina domů na sever od centra obce ležela na půdě patřící přímo vrchnosti. Jejich majitelé jsou v protokolech katastru vedeni jako dominikální domkáři (Dominikal Haußler) a nevlastní žádné pozemky. Ostatní obyvatelé Karlova jsou vedeni jako nájemci (Empfiteut), mezi které byla část dominikálů rozdělena⁸¹. Část dominikálu, označovaná v předchozích pramenech jako Pillausch nebo Kleine Pillausch, je bezzbytku rozdělena mezi poddané a stojí zde dva nové domy (čp. 1 a 2). Změny zasáhly i třetí část šlechtické půdy mezi grunty čp. 53 a 55. Malá část pozemků byla podobně jako předchozí rozdělena mezi drobné hospodáře. V jižní části se nalézá proluka, v níž stojí domy čp. 7, 8 a 9 a jejich pozemky patřící pod Ves Svaté Kateřiny⁸².

Církevní půda prošla také určitými změnami, ale narozdíl od šlechtické ne tak razantními. Mezi církevními pozemky na severu se nachází pruh šlechtické půdy rozprostírající se okolo Čermnského potoka⁸³. Pravděpodobně došlo k prodeji vrchnosti

⁷⁸ Národní archiv Praha, Indikační skica, sign. BY 189.

⁷⁹ Archiv Národního muzea, Eichlerova sbírka, kart. 14 Hostinné.

⁸⁰ Zeměměřičský úřad, dostupné z: http://archivnimapy.cuzk.cz/cio/data/main/cio_main_02_index.html [citováno 15.2.2008, 17:20] a Národní archiv Praha, Indikační skica, sign. BY 189.

⁸¹ Národní archiv Praha, Stabilní katastr, sign. By 189, Original Grund Parzellen Protocoll der Gemeinde Kottwitz böhmisch Kottwice samt Colonie Karlseck und Ortschaft Katharinadörfel 1841.

⁸² Zeměměřičský úřad, dostupné z: http://archivnimapy.cuzk.cz/cio/data/main/cio_main_02_index.html [citováno 15.2.2008, 17:21] a Národní archiv Praha, Indikační skica, sign. BY 189.

⁸³ Národní archiv Praha, Stabilní katastr, sign. By 189, Original Grund Parzellen Protocoll der Gemeinde Kottwitz böhmisch Kottwice samt Colonie Karlseck und Ortschaft Katharinadörfel 1841.

z Hostinného, protože Josefský katastr zde žádnou šlechtickou půdu v této oblasti nezaznamenal. Bohužel bližší informace nejsou k dispozici.

Obecní půda zůstala jako jediná téměř beze změn. Katastr ji zachycuje, podobně jako předchozí Josefský, uspořádanou do třech úzkých pruhů mezi grunty a především na jihozápadě katastrálního území, kde tvoří větší souvislejší plochu. Nově zachycenými obecními pozemky jsou malé izolované úseky přímo v údolí poblíž potoka⁸⁴. Pravděpodobně se jedná o pozemky, o které neměl nikdo zájem. Potvrzuje to i poloha některých z nich, neboť leží na strmých svazích nad korytem potoka.

Ale i selská půdy doznala jistých změn. Jak je už uvedeno výše, v obci přibily dva nové grunty (čp. 94 a 140). Oba vznikly oddělením půdy od původních selských stavení. První je situován do sousedství církevní půdy a gruntu čp. 96. Z Josefského katastru již víme, že tyto pozemky náležely dříve sedlákům bydlícím v čp. 107 (staré čp. 87). Druhý grunt vznikl na pozemcích čp. 148 (staré čp. 122) a leží u polí čp. 145. Z druhé strany sousedí s úzkým pruhem obecní půdy. Další zásah do charakteru selských polí je vybudování celkem 6 domů. Jedná se o čp. 70 a 156 patřící přímo pod obec Chotěvice a čp. 1, 4, 5 a 6 spadající pod Ves Svaté Kateřiny. K domům čp. 70, 156, 1 a 6, jak je patrné z map stabilního katastru, náleží nemalé pozemky. Ostatní jsou pak bez jakékoliv půdy⁸⁵. Otázkou je, co vedlo sedláky k tomu, aby ze svých pozemků část vyjmu-li a dali k dispozici další osobě, která si zde postavila nový dům. S největší pravděpodobností se jednalo o syny sedláků, kterým tak bylo zajištěno určité živobytí a nebyli tak nuceni pracovat jako čeledí nebo odejít ze vsi. Posledním zásahem do půdy sedláků patrným z map stabilního katastru, jsou relativně malé osamocené plochy, které se občas vyskytují mezi selskými pozemky. Konkrétně takové případy lze zachytit u čp. 33, 115, 155⁸⁶. Prostřednictvím písemného operátu vyjde najevo, že půda patřila některému z drobných hospodářů. Jedná se o tři zahrádky z čp. 13, 113 a 156⁸⁷. A opět tu je otázka, co vedlo sedláky k tomu, aby části svých pozemků prodávali. Z mapy je patrné, že se jedná o půdu ležící v dosti vzdálených a nebo špatně přístupných oblastech. Možná se sedlákům takové pozemky nevyplatilo vůbec obhospodařovat a proto je raději prodali nebo pronajali někomu jinému.

⁸⁴ Zeměměřičský úřad, dostupné z: http://archivnimapy.cuzk.cz/cio/data/main/cio_main_02_index.html [citováno 15.2.2008, 17:29] a Národní archiv Praha, Indikační skica, sign. BY 189.

⁸⁵ Národní archiv Praha, Stabilní katastr, sign. By 189, Original Grund Parzellen Protocoll der Gemeinde Kottwitz böhmisch Kottwice samt Colonie Karlseck und Ortschaft Katharinadörfel 1841.

⁸⁶ Zeměměřičský úřad, dostupné z: http://archivnimapy.cuzk.cz/cio/data/main/cio_main_02_index.html [citováno 15.2.2008, 17:45] a Národní archiv Praha, Indikační skica, sign. BY 189.

⁸⁷ Národní archiv Praha, Stabilní katastr, sign. By 189, Original Grund Parzellen Protocoll der Gemeinde Kottwitz böhmisch Kottwice samt Colonie Karlseck und Ortschaft Katharinadörfel 1841.

Co se týče pozemkové držby ostatních poddaných, nelze opět mluvit o výrazných změnách. Pozemky podél potoka jsou rozděleny bezezbytku, když se opominou obecní pozemky, mezi téměř všechny ostatní poddané⁸⁸.

Díky mapám stabilního katastru je velice snadné zrekonstruovat obraz lesů k polovině 19. století. V porovnání s Josefským katastrem došlo opět k minimálním, téměř žádným, změnám. Poloha podstatné části lesů je již typicky především na jihozápadě a severovýchodě obce, další lesy pak lemují hranici obce za severu a z jihu. Občas lesní porosty zasahují i více do údolí⁸⁹.

Podobně jako u lesů, i podobu cest lze díky císařskému otisku a indikační skice lehce zachytit. Předchozí prameny byly na tento druh informací dosti chudé. První vojenské mapování sice cesty zachytilo, ale pouze ty větší. Menším cestám nebyla věnována pozornost, protože z vojenského hlediska nebyly důležité. Základní silniční síť se změnila jen nepatrně. Hlavní silnice probíhající obcí změnila svůj směr pouze v místech bývalého dominikálního statku. Zde opisuje velký oblouk směrem na sever, a kopíruje úpatí kopců. Původní cesta, sledující tok potoka z jihu, se tak stala vedlejší komunikací a ztratila na svém dřívějším významu. Opět je vidět velké množství cest vybíhajících z údolí směrem na jih i sever. Dá se říci, že u každého gruntu taková cesta existuje. Právě ony tvoří ve většině případů hranice jednotlivých pozemků. Tyto komunikace jsou ještě často navzájem spojeny cestami, sledujícími vrstevnice. Společně pak vytvářejí velice hustou síť, která umožňovala zemědělcům obdělávat i méně přístupná místa. Mezi nejvýznamnější cesty patří silnice směřující od gruntu čp. 65 a 66 směrem na jih k vrcholu kopce Sv. Kateřina, ta pak dále pokračuje do sousední obce Kocléřov. Dále je to silnice spojující Chotěvice s obcí Čermná, která prochází údolím Čermnského potoka a nakonec cesta oddělující se z hlavní silnice u čp. 7 (patřící pod Karlov) a směřující na sever skrze novou obecní část Karlov. Dále k důležitým cestám patří komunikace zkracující cestu z obce do města Hostinného. Oproti minulému období jsou již dvě. První, zachycená už prvním vojenským mapováním, směřuje od čp. 71 (patřící pod Chotěvice) směrem na severozápad. Druhá se odděluje od cesty směřující na Karlov u čp. 5 (patřící pod Karlov) stejným směrem jako předchozí⁹⁰. Jak je vidět, podoba a orientace hlavních komunikací zůstaly v porovnání s předchozími obdobími

⁸⁸ Zeměměřičský úřad, dostupné z: http://archivnimapy.cz/cio/data/main/cio_main_02_index.html [citováno 15.2.2008, 18:01] a Národní archiv Praha, Indikační skica, sign. BY 189.

⁸⁹ Tamtéž.

⁹⁰ Tamtéž.

téměř shodné. Co se týče menších cest, nemůžeme, kvůli menší podrobnosti předchozích pramenů, objektivně zhodnotit, jak moc se změnily.

Jak je vidět, obec prošla v první polovině 19. století nejvýraznějšími změnami za celé sledované období. Tyto změny byly umožněny především rozparcelováním a pronájmem dominikální půdy náležící šlechtě. Církevní majetek zůstal naopak téměř nezměněn. Tyto změny umožnily rozsáhlou výstavbu nových domů a vznik nových obecních částí Karlova a Vsi Svaté Kateřiny. Na rozdíl od polí zůstaly lesní porosty a cesty v nezměněné podobě.

7 Zemědělství

Aby se alespoň v hrubých obrysech zachytil vývoj obce je nutné se zmínit i o charakteristice a změnách v hospodaření na jejích pozemcích. Informace o něm podává řada pramenů. Některé přímo, jiné nepřímo. Mezi ty přímé lze zařadit dva rejstříky osevu a sklizně z roku 1645-1646 pro celé hostinské panství a z roku 1664 pro samotné Chotěvice. Jako nepřímé prameny jsou použity všechny čtyři katastry včetně duplikátu stabilního katastru, z nichž se dá zjistit také řada zajímavých věcí. V rámci této kapitoly budou sledovány i robotní povinnosti vesničanů vůči vrchnosti. K tomu poslouží urbář z roku 1759 a dvojice robotních seznamů z roků 1773 a 1777.

Jedním z období, v kterém je možno zachytit skladbu pěstovaných plodin je konec třicetileté války. Jako zdroj poslouží první ze dvou výše zmiňovaných rejstříků osevu a sklizně. Z něho se lze dovědět, že chotěvičtí hospodáři pěstovali pouze žito a oves. Je to celkem pochopitelné, vzhledem ke kvalitě půdy, terénním a klimatickým podmínkám. Věc, jenž je překvapující, je spíše počet lidí, kteří vůbec seli. Je jich pouze dvacet tři (12 sedláků, 1 vdova, 5 chalupníků a 5 zahradníků). V porovnání s Berní rulou je to něco málo přes polovinu lidí z roku 1654. Celkem osívali 58,25 strychů⁹¹ polí žitem a 32,5 strychů polí ovsem. V tomto směru rejstřík názorně ukazuje dopad války na obec. Vždyť k roku 1641 uvádí rejstřík sedláků, zahradníků a domkářů celkem 80 (32 sedláků, 48 zahradníků⁹²) lidí, jenž by měli teoreticky obhospodařovat nějaká pole. Přitom o čtyři roky později jich osívá pouze něco málo přes jednu čtvrtinu. Otázkou zůstává, co způsobilo tento rozdíl. Je to možná důsledek nějaké epidemie, hladomor nebo lidé z gruntů prostě zběhli.

Rejstřík také zaznamenává, na rozdíl od dvou následujících pramenů, i jednotlivé dominikální dvory na panství, chotěvický nevyjímaje. Na něm se, podobně jako na rustikálních pozemcích, pěstovalo především žito a oves, ale také menší množství ječmene. Na přelomu let 1645 – 1646 ho bylo vyseto 3,5 strychu. Naopak žita

⁹¹ V Čechách často používaný název pro korec (německy Scheffel), u plošného obsahu se tento korec také nazýval jitro. Jednotka objemu i plošného obsahu. Výměra pozemku se obvykle vyjadřovala pomocí množství obilí, které bylo zapotřebí k jeho osetí. Proto jednotka pro obsah i objem měla stejný název. Podle patentu z roku 1764 měl jeden korec objem 93,58 litru. Ale v dřívějších dobách hodnota této jednotky, vzhledem k určení její velikosti, velice kolísala a lišila se podle krajů, panství, někdy i od vesnice k vesnici. Citováno z: CHVOJKA, Miloš – SKÁLA, Jiří. *Malý slovník jednotek měření*. Praha 1982. s. 135.

⁹² Státní oblastní archiv Zámorsk, Velkostatek Hostinné, kart. 14, inv. č. 119, rejstřík sedláků, zahradníků a domkářů 1641.

rovných 70 a ovsa 55 strychů⁹³. Na rozdíl od rustikálu nemáme potřebné prameny, pomocí kterých bychom byli schopni rekonstruovat dopad války na hospodářství šlechtického statku.

Následujícím časově nejbližším pramenem je první berní rula z roku 1654. Ta uvádí již 41 hospodářů (35 sedláků a 6 chalupníků), kteří osívají svá pole. Složení pěstovaných plodin se pravděpodobně nijak výrazně oproti předchozím letům nezměnilo. Aby bylo možno zjistit, v jakém stavu se nacházelo zemědělství šest let po ukončení války, je nutné se zaměřit na množství obdělávané půdy. Při pohledu na sedláka s největší výměrou polí, kterým byl Jíra Benyš starší (čp.109), je vidět, že osíval pouhých 10 strychů na zimu a 5 strychů na jaře z celkových 57,2 strychů. To je pouze 26,2 % jeho orné půdy. Podobnou situaci zjišťujeme i u ostatních sedláků a chalupníků. Pouze u sedláka Jiřího Benyše z čp. 73 a u chalupníka Valentina Špringera z čp. 66 uvádí rula, že obdělávali téměř nebo více jak polovinu své půdy. Z celkových 1047 strychů rustikální půdy bylo v roce 1654 obděláváno pouze 363,5 strychů, tedy něco málo přes jednu třetinu polí⁹⁴. Porovnájí-li se údaje z první berní ruly a rejstříku, dojde se snadno k závěru, že obec procházela ve 40 letech v důsledku vleklé války hlubokou krizí, která se projevila minimální zemědělskou činností. Ta se po ukončení války velice pomalu vracela do normálu. Nejvíce je to patrné na zvýšení počtu aktivních hospodářů a také na zvětšení výměr obhospodařovaných polí, které se zvětšily více jak čtyřnásobně. Ale i přes tento nárůst zemědělské aktivity, pravděpodobně obec nedosáhla v 50. letech své předválečné úrovně. Berní rula je zdrojem i dalších zajímavých informací. Tím je myšlen především chovaný dobytek. U každého hospodáře je uveden počet potahů, krav, jalovic, ovcí a sviní. Ve zkoumané oblasti žádný z uvedených lidí nechoval ani ovce a ani prasata. Naopak i ten nejposlednější zahradník měl alespoň jednu krávu. Téměř polovina zahradníků též vlastnila jednu jalovici. Co se týče ostatních hospodářů, patřili jim dvě až šest krav a jedna až šest jalovic. U sedláků a i u jednoho chalupníka (Valentin Špringer) se pak k dobytku počítá i potah. Jeho počet se pohyboval od jednoho po tři na jednoho sedláka. Jsou zde i výjimky, které žádný potah nevlastnily. Celkem jde o šest sedláků (Martin Hoffman, Jakub Hoffman, Matěj Rumler, Matěj Knál, Jiřík Stránský a Adam Rumler)⁹⁵. Pokud se bude předpokládat, že visitační komise zachytila skutečný stav hospodářských zvířat v obci a nedošlo ke zkreslení

⁹³ Státní oblastní archiv Zámorsk, Velkostatek Hostinné, kart. 120, inv. č. 627, rejstříky osevu a sklizně 1645 - 1646.

⁹⁴ PEŠÁK, Václav (ed.). *Berní rula: Kraj hradecký*. 1. díl. Praha, 1951. s 230 – 232.

⁹⁵ Tamtéž.

údajů, pak je počet dobytka u jednotlivých hospodářů, především sedláků, stejně dobrým ukazatelem negativního dopadu války jako poměr obdělávaných polí k neobdělávaným. Stav u některých sedláků není tak katastrofální, ale u některých jsou vlivy války patrnější. Především se jedná o výše zmíněné sedláky bez potahu, z nichž někteří vlastní jen dva tři kusy dobytka. Přitom vlastnění potahu bylo jednou z věcí, která dělala sedláka sedlákem.

To, že se obyvatelé obce neživili jenom zemědělstvím potvrzují poznámky v Berní rule. Řemeslem se živil celkem čtyři lidé. Jako forman pracoval sedlák Jiřík Rumler (čp. 115). Je celkem pochopitelné, že sedlák vykonával řemeslo formana⁹⁶, neboť pouze sedláci, kromě některých výjimek (viz výše), vlastnili potahy. Nejvíce řemeslníků je mezi chalupníky. Adam Šturm (čp. 34) se živil jako kuchař a Valentin Špringer (čp. 66) jako krejčí. Řemeslo, bez kterého by byla existence hospodářů a ostatních živností nemyslitelná, vykonával zahradník Jan Kohl pracující jako kovář⁹⁷.

Posledním pramenem pro 2. polovinu 17. století je rejstřík osevu a sklizně pro samotnou obec Chotěvice z roku 1664. Ten uvádí k danému roku rovných 80 lidí (35 sedláků, 45 zahradníků a domkářů), kteří pěstovali, nějaké obiloviny⁹⁸. Oproti Berní rule je tedy vidět téměř dvojnásobný počet aktivních hospodářů. Pozitivní vývoj je patrný i v objemu pěstovaných plodin. Jejich složení se však nijak nezměnilo. Celkem bylo v obci osíváno 405,25 strychů polí. Z toho bylo 252,25 strychů osíváno žitem a 153 strychů osíváno ovsem. Z celkového objemu zahrádkáři a domkáři vysívali pouhých 30 strychů (26,75 žita a 3,25 ovsa). Oproti předchozímu období už zde nejsou případy sedláků, kteří by vůbec nezaseli. Nejmenší výsevy se pohybují okolo 5 strychů (většinou v poměru 3 : 2 žito oves). V porovnání s Berní rulou se tak spodní hranice výsevu u sedláků zvýšila. U horní hranice je tomu naopak. Maximální objem výsevu v roce 1664 je u sedláka Hanse Benishe mladšího a činí 19 strychů⁹⁹. O deset let dříve mělo maximum hodnotu 27,1 strychů¹⁰⁰. Na druhou stranu už mezi jednotlivými sedláky nejsou tak velké rozdíly. Z těchto čísel jasně vychází najevo postupné ožívování a stabilizace zemědělství v obci. Nelze však tvrdit, že se obec z dopadu války zcela vzpamatovala, neboť plocha obdělávané půdy není zdaleka tak velká jako na počátku 18. století (viz dále). Počet aktivních zemědělců se sice téměř zdvojnásobil, ale objem

⁹⁶ PEŠÁK, Václav (ed.). *Berní rula: Kraj hradecký*. 1. díl. Praha, 1951. s 230 – 232.

⁹⁷ Tamtéž.

⁹⁸ Státní oblastní archiv Zámorsk, Velkostatek Hostinné, kart. 129, inv. č. 629, rejstřík osevu a sklizně 1664.

⁹⁹ Tamtéž.

¹⁰⁰ PEŠÁK, Václav (ed.). *Berní rula: Kraj hradecký*. 1. díl. Praha, 1951. s 231.

výsevu se zvýšil pouze zhruba o 40 strychů. To je způsobeno především již stabilním počtem sedláků po třicetileté válce, tvořících hlavní podíl v hospodaření obce. Naopak narostl počet drobných hospodářů, kterých je sice více, ale obhospodařují mnohem menší pozemky. Rejstřík bohužel neobsahuje informace o hospodaření na vrchnostenském statku. Informace o něm přinášejí až prameny z následujícího století.

Pramenem, který velice podrobně zaznamenává obraz hospodaření na počátku 18. století, je dominikální a rustikální fase Tereziánského katastru. Svoji strukturou připomíná první berní rulu, ale v některých směrech je podrobnější. Také z ní přejímá původní výměry polí a jména sedláků. Dále uvádí již soudobé informace. Oproti předchozím rejstříkům katastr zachytil i louky. Sledování jejich umístění a velikosti v obci je ale prakticky neuskutečnitelné. Fase katastru sice zachytily jejich pomístní názvy, ty se ale bohužel v následujících pramenech a ani do současnosti nedochovaly. Proto je nemožné, zasadit je do obrazu krajiny. Určit jejich velikost je ještě obtížnější. Ta nebyla fakticky určena, uváděl se pouze jejich výnos v objemu sena a otavy. Proto jsou dále v práci zmíněna jen pole. Rustikální fase uvádí jména 109 lidí (35 sedláků, 6 chalupníků a 68 zahradníků¹⁰¹). Opět je zde vidět nárůst počtu zemědělsky aktivních lidí v porovnání s předchozími obdobími. Bohužel tento nárůst se týká pouze drobných hospodářů, kteří se řadili mezi lidi s velice malými pozemky. Stabilní počet větších hospodářů je důkazem toho, že většina půdy je rozdělena právě mezi ně a vrchnost. Fase zachytila celkem 2462,5 strychu poddanských polí. Z nich je 1168,5 strychu obděláváno, 432 strychů leží ladem a 862 strychů je vedených jako pole zarostlá. Veškerá rustikální půda je svou kvalitou zařazena mezi pozemky se špatnou bonitou, přičemž právě bonita byla jedním z faktorů, které ovlivňovaly výši daní. Samotní sedláci obdělávají 2350 strychů půdy (1079 strychů polí, 425,5 strychu leží ladem a 845,5 strychu jsou zarostlá pole), což činí 95,4 % veškeré poddanské půdy. Většina sedláků obdělává přibližně 40 – 50 % využívaných polí. Samozřejmě existují i výjimky, které z tohoto průměru vybočují. Například Fridrich Goldt (čp 104) dokázal obhospodařovat až 63 % svých polí, na druhou stranu Hans Langner (čp. 19) oséval pouze necelou třetinu svých polí (27 z 90 strychů). U chalupníků je situace trochu jiná. Tři z nich zemědělsky využívají všechnu svoji půdu. Zbýlí tři už mají některá pole zarostlá nebo leží ladem. Fridrich Hallman (čp. 134) dokonce obdělává jen 14 % svých polí (2 strychy). Mezi zahradníky pak většina lidí využívá všechna pole, které vlastní.

¹⁰¹ Národní archiv Praha, Tereziánský katastr, inv. č. 809, rustikální fase.

Jedná se převážně o miniaturní políčka v bezprostřední blízkosti domů. Ale i mezi nimi se dá najít sedm výjimek, u nichž je část polí nevyužita¹⁰². Na základě těchto poznatků lze konstatovat, že se obec na počátku 18. století již nenacházela v poválečné depresi. Nejlépe je to vidět na rozloze selských pozemků, která jsou osívány. V porovnání s polovinou předchozího století, kdy sedláci využívali zhruba jen třetinu svých polí, se výměra těchto polí výrazně zvětšila a to téměř na polovinu.

Stejně pozitivní vývoj je vidět i na stavech chovaného dobytka. Rustikální fase zaznamenala 73 kusů potahu (všechno koně), 199 krav, 92 jalovic, 34 ovcí a 99 koz. Ve srovnání s Berní rulou počet kusů jednotlivých druhů dobytka, s výjimkou jalovic, vzrostl. Dokonce začali lidé chovat kozy a ovce, o kterých nejsou z dřívější doby žádné zmínky. Každý sedlák a i jeden chalupník (opět čp. 34) vlastní potah, což před půl stoletím nebylo. Co se týče nově chovaných druhů, je to téměř výlučně záležitost sedláků. Ovce chovají pouze čtyři z nich. Většina koz je taktéž selská. Pouze čtyři chalupníci a dva zahradníci je také chovají. Oproti tomuto všeobecnému zlepšení však také nalézáme 20 zahradníků, kteří žádný dobytek nechovají¹⁰³.

Tereziánský katastr jako první podává informace i o dominikální půdě. V dominikální fasi je zachycena půda šlechtického statku, které v obci existoval. Na ní se osívalo 317 strychů polí a 130 strychů půdy leželo ladem. V porovnání s rustikálními pozemky není žádná část dominikálu vedena jako zarostlá pole. Podobně jako rustikál je i většina vrchnostenské půdy vedena jako půda se špatnou bonitou. Pouze dva strychy jsou vedeny ve skupině středně kvalitních půd¹⁰⁴. Objem výsevu se zdvihl ze 128,5 strychu¹⁰⁵ v roce 1645 na 317 strychů v roce 1713¹⁰⁶. I zde tak můžeme sledovat výrazné zlepšení oproti prvnímu sledovanému období. Bohužel prameny neuvádějí skladbu chovaného dobytka na statku.

To, co však Tereziánský katastr neuvádí, je jaké plodiny se v obci pěstovali na počátku 18. století. Aby bylo možno toto přibližně určit, bude se vycházet z předpokladu, že se jejich složení a ani poměr v jakém byli pěstovány nezměnil od předchozích období. V roce 1664 byl poměr mezi žitem a ovsem pěstovaným na rustikálních polích přibližně 5 : 3. Pokud jej převedem na osívanou plochu v roce 1713, vyjde nám, že poddaní osívali 730,5 strychů žitem a 438,2 strychů ovsem. Stejný postup

¹⁰² Národní archiv Praha, Tereziánský katastr, inv. č. 809, rustikální fase.

¹⁰³ Tamtéž.

¹⁰⁴ Národní archiv Praha, Tereziánský katastr, inv. č. 808, dominikální fase.

¹⁰⁵ Státní oblastní archiv Zámorsk, Velkostatek Hostinné, kart. 120, inv. č. 627, rejstříky osevu a sklizně 1645-46.

¹⁰⁶ Národní archiv Praha, Tereziánský katastr, inv. č. 808, dominikální fase.

lze aplikovat i na dominikální pozemky, s tím rozdílem, že se použijí údaje až z roku 1645. Pokud je náš předpoklad správný, vysívalo se na šlechtickém statku 8,6 strychu ječmene, 172,7 strychu žita a 135,7 strychu ovsa.

Podobně jako první berní rula i rustikální fase tohoto katastr uvádí případná řemesla a živnosti, kterými se poddaní živili. Nejrozšířenějším řemeslem bylo tkalcovství. Vykonyvalo ho celkem šest lidí (5 zahradníků a 1 chalupník). V případě chalupníka, kterým byl Adam Erben (čp. 31), se pravděpodobně nejednalo o hlavní příjem, ale spíše se jím vylepšoval domácí rozpočet. Dále fase uvádí jednoho pekaře (Fridrich Bönish čp. 74) a také jednoho koláře (Martin Rumler)¹⁰⁷. Oproti roku 1654 je vidět úplná změna ve složení řemesel. V podstatě se nezachovalo ani jedna živnost z dřívější. Pokud označení kuchař nemělo dříve význam jako později pekař. To ale bohužel není možno zjistit. Rustikální fase v podstatě zachytila počátky textilní výroby, kterou se živili lidé v Krkonoších a Podkrkonoší. Zajímavou skutečností je nepřítomnost kováře v obci. Nelze určit, zda se jedná o dlouhodobou či krátkodobou nepřítomnost, ale pozdější prameny mluví spíše v prospěch první varianty.

Následujícím obdobím, které lze sledovat, je počátek druhé poloviny 18. století, konkrétně rok 1759. Z tohoto roku pochází urbář, z něhož je dále čerpáno. Bohužel informace se opět vztahují jen na rustikální půdu. V urbáři je zapsáno 112 lidí (36 sedláků a 76 zahradníků), kteří v obci hospodařili. Oproti předchozímu období je vidět nárůst počtu sedláků. Stal se jím původně jeden z chalupníků (čp. 34). Nárůst hospodářů není tak výrazný jako v předchozích dobách, zvýšil se pouze o tři¹⁰⁸. Lze to přisoudit válkám o rakouské dědictví, jenž zasáhly kraj v první polovině století, a právě probíhající sedmileté válce. I přes tyto negativní vlivy se však rozloha a složení rustikálních pozemků nijak výrazně nezměnila. K roku 1759 je uvedeno 1168,5 strychů poddanských polí, která jsou obdělávána. Dalších 428 strychů leží ladem a 856 strychů tvoří pole zarostlá¹⁰⁹. Rozdíl ve srovnání s rustikální fasí tereziánského katastru je patrný pouze ve zmenšení půdy hospodářsky nevyužité. Celkový rozdíl činí jen 17 strychů. Při podrobnějším zkoumání lze zjistit, že situace u jednotlivých poddaných se také nijak dramaticky nezměnila. Sedláci obdělávali 1094 strychů polí, 426 strychů leželo ladem a 850 strychů byla pole zarostlá. Opět většina sedláků obdělávala přibližně 40 – 50 % své půdy. Samozřejmě se tu také najdou výjimky. Hospodářem, který byl

¹⁰⁷ Národní archiv Praha, Tereziánský katastr, inv. č. 809, rustikální fase.

¹⁰⁸ Státní oblastní archiv Zámorsk, Velkostatek Hostinné, katr. 79, inv. č. 330, urbář 1759.

¹⁰⁹ Tamtéž.

schopný obdělat nejvíce své půdy je Josef Hollman (čp. 104), osívající dvě třetiny své půdy. Na opačné straně se nachází Josef Langner (čp. 120). Ten osíval jen necelých 35 % pozemků. K roku 1759 nalezneme v obci i šest bezzemků (čp. 26, 27, 33, 38, 79 a 110). Téměř všichni ostatní poddaní, označeni v urbáři jako zahradníci, obdělávají všechnu svoji půdu. Výměra těchto pozemků se oproti počátku století nezměnila. Pouze u devíti (čp. 16, 22, 23, 30, 31, 36, 39, 41, 134) z nich jsou přítomny pozemky ležící ladem¹¹⁰.

Podobně jako Tereziánský katastr ani urbář neuvádí skladbu pěstovaných plodin. Lze ale konstatovat, že vzhledem k minimálním změnám v rozlohách obdělávaných pozemků zůstala skladba a množství pěstovaného obilí přibližně stejné jako na počátku 18. století. Informace o počtu a složení chovaného dobytka urbář taktéž neuvádí.

Naopak oproti předchozím pramenům urbář informuje o robotních povinnostech poddaných. Ty lze rozdělit do dvou základních skupin. Na robotu potažní (Zug Robots), kterou byli povinni vykonávat sedláci s potahem, a robotu pěší (Fueß Robots) u ostatních poddaných. Robotu sedláků se pohybovala od jednoho po tři dny v týdnu a její délka se určovala podle velikosti pozemků. Jediným sedlákem s povinností pracovat pro vrchnost celé tři dny v týdnu byl Christvol Khun (čp. 69), který měl i největší pozemky v obci (125 strychů všech polí). Nejvíce sedláků spadá do skupiny mající robotní povinnost v rozmezí jednoho až jednoho a půl dne. Celkem je tato skupina tvořena dvaceti hospodáři. Téměř všichni zbylí (12 sedláků) patří do skupin, která má pracovat dva až dva a tři čtvrtě dne. Tři sedláci s nejmenšími výměrami pozemků mají pracovat dokonce pouze půl dne. Urbář, na rozdíl od robotního seznamu z roku 1773, uvádí u sedláků pouze robotu s potahem. Rozsah roboty u zahradníků se taktéž odvozovala od velikosti nemovitostí. Valná většina zahradníků (68 ze 76) robotovala půl dne až jeden den. Pouze šest jich robotovalo den a půl a dva dokonce celé dva dny. Na závěr urbáře jsou napsány poznámky, které podrobněji popisují povinnosti poddaných. Mezi ty nejpodstatnější patří sklizeň na chotěvickém statku, na níž se měli podílet jak sedláci tak i zahradníci. Společně měli posekat a sklidit obilí, ale také seno a otavu. Na tuto službu měli podle urbáře celkem tři dny v roce.¹¹¹ Otázkou zůstává, zda-li byli poddaní schopni práci vykonat v tak krátké době. Právě v těchto poznámkách je také přesně rozepsáno, jaké obilí vesničané sklízeli. Jde o ječmen, oves a pšenici¹¹². O dvou prvních

¹¹⁰ Státní oblastní archiv Zámorsk, Velkostatek Hostinné, katr. 79, inv. č. 330, urbář 1759.

¹¹¹ Tamtéž.

¹¹² Tamtéž.

jsou z předchozí doby zmínky, že se na statku pěstovaly již dříve, ale o pšenici je to nejstarší zmínka. Je pochopitelné, že se vrchnost odhodlala k pěstování náročnějších plodin, neboť vlastnila z hlediska kvality půdy ty nejlepší pozemky.

Následujícím pramenem, který seznamuje s podobou roboty poddaných, je robotní seznam z roku 1773. Podobně jako urbář je zde každý hospodář uveden jménem a číslem popisným svého stavení. Dále je uvedena výše daně, druh a množství roboty. Při srovnání potažní roboty sedláků s předchozím obdobím, je vidět, že nedošlo k žádným změnám. Rozložení povinností je totožné. Pouze seznam uvádí, že každý sedlák je povinen robotovat se dvěma koňmi. Největší změnu lze vidět jinde. Urbář neuváděl u sedláků žádnou ruční robotu, ale robotní seznam ji už uvádí. Tato povinnost ruční roboty se pohybovala v rozmezí dvou až devíti dnů a vztahovala se pouze na období polních prací na vrchnostenském statku. Také, na rozdíl od potažní, není přímo úměrná velikosti gruntů. Největší sedlák Johann Langner (čp. 69) měl povinnost pracovat na vrchnostenských pozemcích šest dnů, ale sedlák Josef Rumler (čp. 109), který měl téměř poloviční daně a tudíž i menší majetek, musel pracovat na panském celých devět dnů¹¹³. Lze předpokládat, že tuto práci nevykonávali sedláci přímo osobně, ale prostřednictvím své čeledi. I když v případě těch nejmenších sedláků je to možné. Dalším rozdílem oproti urbáři je rozdělení zbývajících poddaných na chalupníky a domkáře. Rozložení roboty u chalupníků je trochu jiné než u zahradníků z urbáře. Celkem šest lidí mělo robotovat šest dnů v týdnu. Většina chalupníků je ve skupině, jenž pracovala necelý den týdně (v rozmezí od jedné do tří čtvrtin dne). Dohromady jich je 44. Zbytek chalupníků (22) pak pracoval den až den a tři čtvrtě. U každého chalupníka je také mimo jiné poznamenáno, že do práce na panském má přivést ještě jednu osobu. Poddaní označení jako domkáři měli robotu určenou na 12 dní ročně, ne týdně. V poznámkách k robotnímu seznamu jsou opět rozepsány, ne však tak podrobně jako v urbáři, jednotlivé povinnosti. Především pak opět ke žním na vrchnostenském statku¹¹⁴.

Posledním pramenem k robotním povinnostem poddaných je robotní seznam z roku 1777. Ten je po formální stránce podobný předchozímu seznamu. Rozdělení poddaných do tří skupin (sedláci, chalupníci a domkáři) zůstalo stejné. Při pohledu na výši roboty je patrné, že k žádným, byť sebemenším, změnám v uplynulých čtyřech

¹¹³ Státní oblastní archiv Zámorsk, Velkostatek Hostinné, kart. 79, inv. č. 331, robotní seznam 1773.

¹¹⁴ Tamtéž.

letech nedošlo¹¹⁵. Jediným rozdílem odlišujícím od sebe oba seznamy je zapsaná ruční roboty v roce 1773. Je možné, že sedmiletá válka způsobila navýšení poddanských povinností a proto se objem roboty u sedláků navýšil. Její snížení v následujících letech lze chápat jako reakci na selské povstání, které vzešlo z nedaleké Rtyně v Podkrkonoší v roce 1775 a přehnalo se i přes zkoumanou oblast. Bohužel pro následující období nejsou dochovány žádné prameny zachycující podobu roboty. Dá se ale předpokládat postupné ubývání poddanských povinností v důsledku rozparcelování dominikálních pozemků, ke které došlo někdy mezi 90. lety 18. století a prvními dvěma desetiletími století následujícího.

Pomocí Josefského katastru lze zrekonstruovat podobu hospodářství v obci na konci 80. let 18. století. Hlavním rozdílem oproti předchozím pramenům je použití nových měrných jednotek k určení výměr pozemků. Těmi jsou v katastru vídeňské jitro a čtvereční sáh¹¹⁶ (stejně jednotky jsou použity i ve stabilním katastru), které lze snadno převést na současné míry. Pomocí nich jsou vyměřeny všechny druhy hospodářsky využívaných kultur (pole, louky, lesy). To je také zásadní změna oproti minulým letům, kdy pro různé kultury byly použity jiné jednotky. Celková výměra zemědělské půdy v obci byla 1753 jiter a 74 čtverečních sáhů polí, 231 jiter a 1341 čtverečních sáhů luk a 898 jiter a 911 čtverečních sáhů lesů (počítáno již bez polí a luk ležících mimo zkoumanou oblast podél řeky Labe). K roku 1789 bylo v obci evidováno již celkem 131 (z toho 36 sedláků) poddanských hospodářů, kteří obhospodařovali dohromady 1451 jiter a 1418 čtverečních sáhů polí, 209 jiter a 729 čtverečních sáhů luk a něco přes 775 jiter lesů¹¹⁷. Z rustikálu obdělávali jenom sedláci něco okolo 94 % půdy.

Díky jednotným mírám použitým při zaměřování půdy, lze pozorovat strukturu zemědělských kultur v obci. Obecně se dá říct, že louky tvořily, bez ohledu na polohu pozemků, vždy tu nejmenší část. Procentuálně něco okolo 5 %. Nejčastěji se jedná o úzké pruhy půdy, jako jsou různé meze či násypy. Zajímavější je ale sledovat poměr mezi poli a lesy v závislosti na umístění v krajině. Asi nejpriznivější poměr ze zemědělského hlediska panoval u sedláků majících své grunty v tratích¹¹⁸ Berg flur a Kohlenberg Flur.

¹¹⁵ Státní oblastní archiv Zámorsk, Velkostatek Hostinné, kart. 79, inv. č. 332, robotní seznam 1777.

¹¹⁶ Tyto dolnorakouské míry byly zavedeny v českých zemích roku 1765. Jitro (německy Joch) mělo výměru 5755 m² a někdy bylo také nazýváno jitem katastrálním. Jedno jitro se rovnalo 1600 čtverečním sáhům. Jeden čtvereční sáh měl přibližně hodnotu 3,5967 m². Jeden sáh (německy Klafter) se rovnal 1,8965 m. Citováno z: CHVOJKA, Miloš – SKÁLA, Jiří. *Malý slovník jednotek měření*. Praha 1982. s. 123, 132.

¹¹⁷ Národní archiv Praha, Josefský katastr, inv. č. 1025.

¹¹⁸ Josefský katastr rozdělil území obce na pět tratí – Berg Flur, Schäferberg Flur, Lämmerberg Flur, Kohlenberg Flur, St. Katharina Flur (podrobněji viz kapitola Vývoj plůžiny obce).

Jejich pozemky jsou tvořeny ze 70 – 80 % poli a jen 10 – 25 % jsou lesy. Naopak u tratí Lämmerberg Flur a St. Katharina Flur (především grunty v západní části) je tento poměr výrazně nepříznivější. Lesy zde tvoří 50 % půdy a pole zaujímají zhruba jen 45 % pozemků. Zvláštní situaci lze vidět v poslední z tratí. Schäferberg Flur zaujímá z velké části šlechtický statek a též církevní půdu. Selské grunty jsou zde jen čtyři (čp. 13, 57, 78, 87). Šlechtická půda je tvořena pouze poli a z malé části loukami (asi 6 %). Naopak mezi církevními pozemky převažují lesy, představující až 60 % celkové rozlohy. Pole pak zaujímají 36 %. U gruntů čp. 13 a 57 je situace podobná jako na dominikálním statku, ale u pozemků čp. 87 a 78 je spíše podobná církevním¹¹⁹. Při tomto sledování se musí brát v úvahu umístění pozemků v obci. Pohled na mapu jednoduše objasní, proč jsou rozdíly mezi jednotlivými tratěmi, i v rámci jedné tratě, tak velké. Zatímco tratě Berg flur a Kohlenberg Flur leží na relativně rovinném terénu, jenž se pozvolna zvedá, tratě Lämmerberg Flur a St. Katharina Flur se nacházejí v místech, kde jsou svahy kopců prudké a směrem k hranicím obce je jejich terén velice členitý. Trať Schäferberg Flur je na západě, kde přiléhá k trati Berg flur, jen minimálně zvlněná, ale na východě, kde leží i církevní pozemky, se nachází údolí Čermnského potoka s prudkými svahy. Na základě těchto faktů je jasné, že takovýto terén nevhodný k zemědělství zaujímají většinou lesní porosty.

Josefský katastr je opět pramenem, který nás informuje o tom, co choťevičtí hospodáři a vrchnost na svých polích pěstovali. Konkrétně katastr uvádí výnosy jednotlivých polí v měřících¹²⁰. K žádným radikálním změnám však oproti dřívějšímu nedošlo. Poddaní, podobně jako v předcházejících dobách, pěstovali oves a žito. Jediným rozdílem je jiný poměr těchto plodin. Dříve byl poměr 5 : 3 (žito : oves), ale na konci 18. století se změnil na 5 : 4 (žito : oves)¹²¹. Tuto skutečnost lze přisoudit snaze poddaných pěstovat na pokud možno na co největších plochách. Ne všechny pole měly vhodné podmínky pro zemědělství a proto byly osety nenáročným ovsem. Dalším rozdílem je přítomnost ječmene mezi sklizenými plodinami. Ten se, podobně jako pšenice, pěstoval pouze na šlechtických pozemcích a to ve velice malém množství. Církevní pole vykazují podobnou skladbu a poměr plodin jako pole poddaných. Celkem se v obci sklídilo 112,8 měřic pšenice, 53,4 měřic ječmene, 9489,6 měřic ovsa a

¹¹⁹ Národní archiv Praha, Josefský katastr, inv. č.1025.

¹²⁰ Stará jednotka objemu i obsahu. Od roku 1765 se v českých zemích používala vídeňská Metze, která měla objem 61,49 l. Jako jednotka pro plošný objem se rovnala 1918 m², což je jedna třetina vídeňského jitra (viz výše). Citováno z: CHVOJKA, Miloš – SKÁLA, Jiří. *Malý slovník jednotek měření*. Praha 1982. s. 158.

¹²¹ Národní archiv Praha, Josefský katastr, inv. č.1025.

13015,8 měřic žita (opět počítáno pouze bez pozemků přiléhajících ze západu ke zkoumané oblasti)¹²². To co katastr nezachytil, je stav chovaných hospodářských zvířat.

Až do přelomu 18. a 19. století se v zemědělství běžně prosazoval takzvaný trojpolní systém. Bohužel žádný z předchozích pramenů nedovoloval se jím blíže zabývat. Teprve Josefský katastr zachytil, alespoň částečně, tento cyklický způsob obdělávání půdy. Veškerá pole zaznamenaná katastrem lze rozdělit do čtyř skupin. První skupinu tvoří pole, která byla osívána každý rok. Taková pole se nacházejí u všech hospodářů, ale u velkých tvoří jen malou část všech polností. Naopak u drobných zemědělců zaujímají někdy i všechny pozemky. Další tři skupiny tvoří pole, která se osívají již podle klasického vzorce trojpolního systému. Rozdíl je v tom, jak dlouho celý cyklus trval. Ve zkoumané oblasti převažují pozemky osívané jednou za šest let. Po zbytek doby leží půdy ladem nebo slouží jako pastviny. Dále se zde nejvíce vyskytují pozemky osívané v devítiletém cyklu. V extrémních případech i jednou za dvanáct let. Lze nalézt i pole, jenž se zemědělsky využívala už po třech letech, ale takových je vskutku málo¹²³. To, že je v obci cyklus obdělávání polí často delší než tři roky, je ovlivněno terénními a klimatickými podmínkami, které neumožňovaly intenzivnější zemědělskou činnost. Vzhledem k celkové neměnnosti zemědělství obce, dá se předpokládat podobně dlouhé periody osívání i v dřívějších dobách.

Srovnání s předchozími obdobími je poněkud obtížnější z důvodu změny použitých měrných jednotek. Velikost a poloha polí se v porovnání s následujícím obdobím nijak výrazně nezměnila. Lze tedy předpokládat již stabilní hospodářskou situaci v obci, která se plně vzpamatovala z předcházejících prusko-rakouských konfliktů.

Posledním sledovaným obdobím je konec první poloviny 19. století. Jako prameny poslouží stabilní katastr a některé písemnosti z jeho duplikátu. Ty sice časově přesahují rámec práce, ale pouze o několik málo roků a proto jsou použity i pro období před rokem 1850. Pravděpodobnost, že by se situace v obci razantně změnila v několika málo letech je minimální.

Stabilní katastr vyměřil, že celková plocha obce činí 3518 jiter a 448 čtverečních sáhů¹²⁴. Z této plochy je 96 % zemědělsky využíváno. Ostatní půda je neúrodná (cesty, vodní plochy, zastavěné plochy atd.). Samotná pole zaujímají 1736 jiter a 748

¹²² Národní archiv Praha, Josefský katastr, inv. č.1025.

¹²³ Tamtéž.

¹²⁴ Národní archiv Praha, Stabilní katastr, sign. By 189, Original Grund Parzellen Protocoll der Gemeinde Kottwitz böhmisch Kottwice samt Colonie Karlseck und Ortschaft Katharinadörfel 1841.

čtverečních sáhů (necelých 50 % veškeré a 51 % zemědělské půdy). Druhou největší kulturou jsou lesy. Ty se rozkládají na ploše 1282 jiter a 368 čtverečních sáhů (36 % veškeré a 38 % zemědělské půdy). Zbytek tvoří louky, pastviny a ovocné zahrady. Na těchto pozemcích hospodařilo celkem 147 lidí¹²⁵, z nichž nejvíce pochopitelně obdělávali sedláci.

Poloha a velikost polí se od dob vyhotovení Josefského katastru v podstatě nezměnily. Největší rozdíl je vidět ve struktuře pěstovaných plodin. Nový katastr rozdělil půdu polí do tří tříd, podle jejich kvalitativních vlastností. Rozmístění těchto půd v rámci obce není nijak pravidelné. Dá se říct, že v každé části obce se nachází všechny třídy půd. První třída, je nejúrodnější. Zaujímá přibližně 31 % plochy polí. Mezi hlavní plodiny na ní pěstované patří žito, oves, jetel a brambory. Vedlejšími plodinami jsou pšenice, ječmen, hrách, len a zelí. Tato pole, na rozdíl od ostatních, nezůstávají nikdy ležet ladem. Pole druhé třídy jsou nejčastější a také zabírají nejvíce pozemků. Zhruba 40 % veškerých polí. Hlavní plodiny jsou shodné s předchozí třídou, ale mezi vedlejšími už chybí ječmen a pšenice. Ostatní jsou již stejné. Tato pole bývají nechávána ležet ladem. U těchto je to jedna pětina půdy ročně. Poslední třída je nejméně úrodná a rozkládá se asi na 29 % polí. Hlavními plodinami jsou oves s žitem, vedlejšími jetel s bramborami. U těchto polností se ladem nechává ležet až čtvrtina půdy ročně¹²⁶. Ve složení pěstovaných plodin je názorně vidět nový zemědělský režim, který nastoupil počátkem 19. století. Ten preferoval stájový chov dobytka oproti původní volné pastvě. Proto se mezi plodinami objevují pícniny (jetel). Největší změnou však je téměř úplné vynechání úhoru ze zemědělského cyklu. Místo něho se prosadilo pravidelné střídání náročných a nenáročných plodin.

Díky protokolům z duplikátu Stabilního katastru lze zrekonstruovat počet a složení chovaného dobytka. Podle protokolu z roku 1853 bylo v obci chováno 54 koní, 6 volů, 483 krav, 124 telat, 88 ovcí, 73 koz a 3 prasata. Na největším selském statku, který bohužel nelze určit, bylo chováno dohromady 17 krav, 7 jalovic, 3 koně, 1 vůl, 50 ovcí a 2 kozy. Dále se protokol zmiňuje i o čtyřech včelstvech¹²⁷. Podobný stav byl v obci určitě i před rokem 1850. V porovnání se staven před 140 lety došlo k určitým změnám. Poklesl počet chovaných koní a koz, ale na druhou stranu více jak

¹²⁵ Národní Archiv Praha, Stabilní katastr duplikát, inv. č. 3584, Catastralschätzung = Elaborat der Catastralgemeinde Kottwitz 1853.

¹²⁶ Národní Archiv Praha, Stabilní katastr duplikát, inv. č. 3584, Protokol o zemědělských kulturách obce Chotěvice 1852.

¹²⁷ Národní Archiv Praha, Stabilní katastr duplikát, inv. č. 3584, Catastralschätzung = Elaborat der Catastralgemeinde Kottwitz 1853.

dvojnásobně vzrostl počet hovězího dobytka a také ovcí. Bohužel se z pramenu nelze dozvědět přesnější rozložení dobytka mezi obyvatelstvem. Pouze se dá předpokládat přibližně stejný stav zvířectva, s výjimkou ovcí, u ostatních sedláků jako u největšího. Pak by se u drobných hospodářů nalézalo minimum zvířectva. To by potvrzoval i dřívější stav.

Souhrnný elaborát o obci informuje i o živnostech, kterým se někteří obyvatelé věnovali. Oproti dřívějšku, kdy zde byly tři řemesla (pekař, kolář a šest tkalců), se počet řemesel výrazně zvýšil. Celkem se jedenácti řemeslům věnovalo 32 lidí. Nejpočetnější jsou krejčí, tkalci a šenkýři. Těch je v obci po čtyřech lidech. Dále tu jsou tři ševci, stejný počet kloboučníků, truhlářů a vetešníků, dva koláři a po jednom řezníkovi, koželuhovi a mlynáři. Ten navíc zaměstnával další tři pracovníky¹²⁸. Velký nárůst řemesel s největší pravděpodobností souvisí se zvýšením populace ve zkoumané oblasti. Už na počátku 18. století zde žili bezzemci. Je tedy pochopitelné, že s růstem obyvatelstva zde bylo takových lidí čím dál více a ti museli hledat obživu někde jinde než v zemědělství.

Podobně jako v předchozích kapitolách i v zemědělství jsou vidět největší změny v posledním sledovaném časovém úseku. V předchozích staletích se hospodářství obce také vyvíjelo, ale s nástupem 19. století prožilo doslova revoluci spojenou s nastupující industrializací.

¹²⁸ Národní Archiv Praha, Stabilní katastr duplikát, inv. č. 3584, Catastralschätzung = Elaborat der Catastralgemeinde Kottwitz 1853.

8 Závěr

Hlavním cílem práce bylo zachytit celkový vývoj obce Chotěvice. Zabývá se především demografickým vývojem, změnami a charakteristikou zemědělské krajiny a samotným zemědělstvím v rozmezí let 1641 – 1843. Při studiu materiálů vyšlo najevo, že obec se od konce třicetileté války rozvíjela relativně pozvolna a nejdynamičtější období prožila až v první polovině 19. století.

V první velké kapitole práce, a to o demografii, je tento vývoj velice dobře patrný. Populaci po třicetileté válce bylo možno zachytit díky podrobným soupisům poddaných. V polovině 17. století v obci žilo přibližně 550 lidí, ale už v roce 1675 jejich počet vzrostl na 720. To je názorným příkladem poválečného obnovování obce. Stav obyvatelstva v 18. století je zrekonstruován pomocí průměrů převzatých z odborné literatury, protože chybí podrobnější materiály. Na základě těchto výpočtů je vidět, že populace byla významně ovlivněna válkami mezi Rakouskem a Pruskem (1740 – 1748, 1756 – 1763). Ještě v roce 1754 zde žilo asi 770 obyvatel, ale o několik let později už jen přibližně 420. Toto období bylo pro obec velice těžké a projevilo se i na zpomalení jejího celkového vývoje. V následujících letech už počet lidí rostl, ale byl zpomalen dalšími demografickými krizemi. Byl jím především hladomor (1771) a další válka (1789 – 1790). Na konci století zde mohlo žít něco přes 700 obyvatel. Velký nárůst populace nastal až po ukončení napoleonských válek. Podle Eichlerovy sbírky žilo v roce 1828 v obci 1184 lidí. To vše umožnilo rozdělení dominikálu mezi poddané. V polovině století to bylo už okolo 1600 obyvatel.

Při rekonstrukci hospodářsky využívané půdy v obci a o jejích změnách mají nezastupitelné místo jednotlivé katastry Berní rulou počínaje a Stablním katastrem konče. Podle nich se podařilo určit, že Chotěvice jsou klasickou lánovou vsí, v které se také nacházel šlechtický statek. Toto uspořádání se po celé sledované období téměř vůbec nezměnilo. Pozemky největších vlastníků půdy, kterými byli sedláci, šlechta a církev, nedoznaly od poloviny 17. století do konce 18. století žádných výraznějších změn. Největší změny zasáhly pouze šlechtický statek a to až na přelomu 18. a 19. století. Chotěvický statek jako takový zanikl a část jeho půdy byla rozdělena a pronajata poddaným. Kapitola sleduje také počet domů. Ten se z počátečního stavu 87 domů v roce 1654 postupně rozrůstal. V 18. století se sice v důsledku negativních vlivů tento nárůst zpomalil. V letech 1713 – 1759 přibýly pouze 4 domy. Ale v 19. století došlo

k oživení díky pronájmu šlechtické půdy. K roku 1841 v obci stálo 248 domů a vznikly dvě nově části obce – Karlov a Ves Svaté Kateřiny (Karlsek und St. Katharinadörfel).

Podobně jako na obyvatelstvu, tak i na v zemědělství se odrážejí všechny vlivy, které na obec působily ve sledovaném období. Zdrojem informací pro hospodářství jsou opět katastry, ale také některé písemnosti (především rejstříky osevu a sklizně) z fondu Velkostatek Hostinné. Podoba hospodaření se, podobně jako plužina, v 17. a 18. století výrazně nelišila. Pěstovali se i stejné plodiny (žito a oves poddanými, na panském pšenice a ječmen). Jediný rozdíl byl ve velikosti obdělávané půdy. Po třicetileté válce někteří lidé nebyli schopni obdělávat ani polovinu svých pozemků. Postupem doby se ale situace zlepšovala. I přes války mezi Rakouskem a Pruskem se zemědělství dále, i když pomaleji, úspěšně rozvíjelo. Maxima obdělávané půdy dosáhla obec už ke konci 18. století, kdy sedláci obdělávali 50 – 80 % všech svých pozemků. Od té doby se tato velikost neměnila. Jedinou výraznou změnou bylo zavedení nových plodin (jetel, brambory, zelí a hrách) v 19. století. Součástí této kapitoly je i sledování roboty poddaných. To bylo možné sledovat jen v 2. polovině 18. století, protože prameny pro jiná období chybí. Tehdy měli poddaní povinnost robot na panském v rozmezí od půl dne do tří dnů.

Jak je vidět obec Chotěvice se úspěšně rozvíjela i přes všechny negativní vlivy jako jsou války, mory nebo hladomory. Některé ji zasáhly více, jiné méně. Ale všechny úspěšně překonala a udržela tak kontinuitu svého vývoje.

9 Použité prameny a literatura

Prameny:

- Archiv Národního muzea, Eichlerova sbírka, kart. č. 14 Hostinné.
- Národní archiv Praha, Indikační skica, sign. BY 189.
- Národní archiv Praha, Josefský katastr, inv. č. 1025.
- Národní archiv Praha, Tereziánský katastr, inv. č. 808, Dominikální fase 1713.
- Národní archiv Praha, Tereziánský katastr, inv. č. 809, Rustikální fase 1713.
- Národní archiv Praha, Stabilní katastr, sign. By 189.
- Národní Archiv Praha, Stabilní katastr duplikát, inv. č. 3584.
- Státní oblastní archiv Zámorsk, Velkostatek Hostinné, kart. 14, inv. č. 119, Rejstřík sedláků, zahradníků a domkářů 1641.
- Státní oblastní archiv Zámorsk, Velkostatek Hostinné, kart. 14, inv. č. 120, Rejstřík sedláků, zahradníků a domkářů 1649.
- Státní oblastní archiv Zámorsk, Velkostatek Hostinné, kart. 14, inv. č. 121, Rejstřík sedláků, zahradníků a domkářů 1675.
- Státní oblastní archiv Zámorsk, Velkostatek Hostinné, kart. 79, inv. č. 332, robotní seznam 1777.
- Státní oblastní archiv Zámorsk, Velkostatek Hostinné, katr. 79, inv. č. 330, urbář 1759.
- Státní oblastní archiv Zámorsk, Velkostatek Hostinné, kart. 79, inv. č. 331, robotní seznam 1773.
- Státní oblastní archiv Zámorsk, Velkostatek Hostinné, kart. 79, inv. č. 332, robotní seznam 1777.
- Státní oblastní archiv Zámorsk, Velkostatek Hostinné, kart. 120, inv. č. 627, rejstříky osevu a sklizně 1645 - 1646.
- Státní oblastní archiv Zámorsk, Velkostatek Hostinné, kart. 129, inv. č. 629, rejstřík osevu a sklizně 1664.
- Obecní kronika obce Chotěvice od roku 1945.

Mapy:

- První vojenské mapování:

dostupné z:

http://oldmaps.geolab.cz/map_viewer.pl?z_height=3000&lang=cs&z_width=3000&z_newwin=1&map_root=1vm&map_region=ce&map_list=c062

- Druhé vojenské mapování:

dostupné z:

http://oldmaps.geolab.cz/map_viewer.pl?z_height=3000&lang=cs&z_width=3000&z_newwin=1&map_root=2vm&map_region=ce&map_list=O_5_VIII

- Povinný císařský otisk:

dostupné z: http://archivnimapy.cuzk.cz/cio/data/main/cio_main_02_index.html

Literatura:

- ČERVENÝ, Václav - ČERVENÁ, Jarmila. *Berní rula : Generální rejstřík ke všem svazkům (vydaným i dosud nevydaným) berní ruly z roku 1654 doplněný (tam, kde se nedochovaly) o soupis poddaných z roku 1651*. Praha, 2003. ISBN 80-7277-058-6.
- FIALOVÁ, Ludmila et al. *Dějiny obyvatelstva českých zemí*. Praha, 1996. ISBN 80-204-0283-7.
- CHVOJKA, Miloš – SKÁLA, Jiří. *Malý slovník jednotek měření*. Praha 1982.
- KÁRNÍKOVÁ, Ludmila. *Vývoj obyvatelstva v českých zemích 1754 – 1914*. Praha, 1965. ISBN není.
- MATUŠÍKOVÁ, Lenka - KUKÁNOVÁ, Zlataše - ZAHRADNÍKOVÁ, Magda (ed.). *Soupis poddaných podle víry z roku 1651: Hradecko – Bydžovsko*. 1. svazek. Praha, 2000. ISBN 80-85475-63-4.
- PALACKÝ, František. *Popis království Českého, čili, Podrobné poznamenání všech dosavadních krajůw, panství, statkůw, měst, městeček a wesnic, někdejších hradůw a twrzí, též samot a zpustlých osad mnohých w zemi České, s udáním jejich obywatelstwa dle popisu r. MDCCCXLIII wykonaného*. Praha, 1848. ISBN není.
- PEŠÁK, Václav (ed.). *Berní rula: Kraj hradecký*. 1. díl. Praha, 1951. ISBN není.
- PLÁNKA, Ladislav. *Vývoj světové a české kartografie*. Brno, 2004. ISBN 80-214-2675-6.

- SEDLÁČEK, August. *Hrady, zámky a tvrze Království českého: Díl 5 Podkrkonoší*. 3. vydání. Praha, 1995. ISBN 80-85794-50-0. s. 221.
- SEMOTANOVÁ, Eva. *Mapy Čech, Moravy a Slezska v zrcadle staletí*. Praha, 2001. ISBN 80-7277-078-0.
- SRB, Vladimír. *Tisíc let obyvatelstva českých zemí*. Praha, 2004. ISBN 80-246-0712-3.
- TŘESKOVÁ, Věra. *Eichlerova topografická sbírka „G“ 1828 – 1832: Prozatímní inventární seznam*. Praha 1970. ISBN není.

10 Přílohy

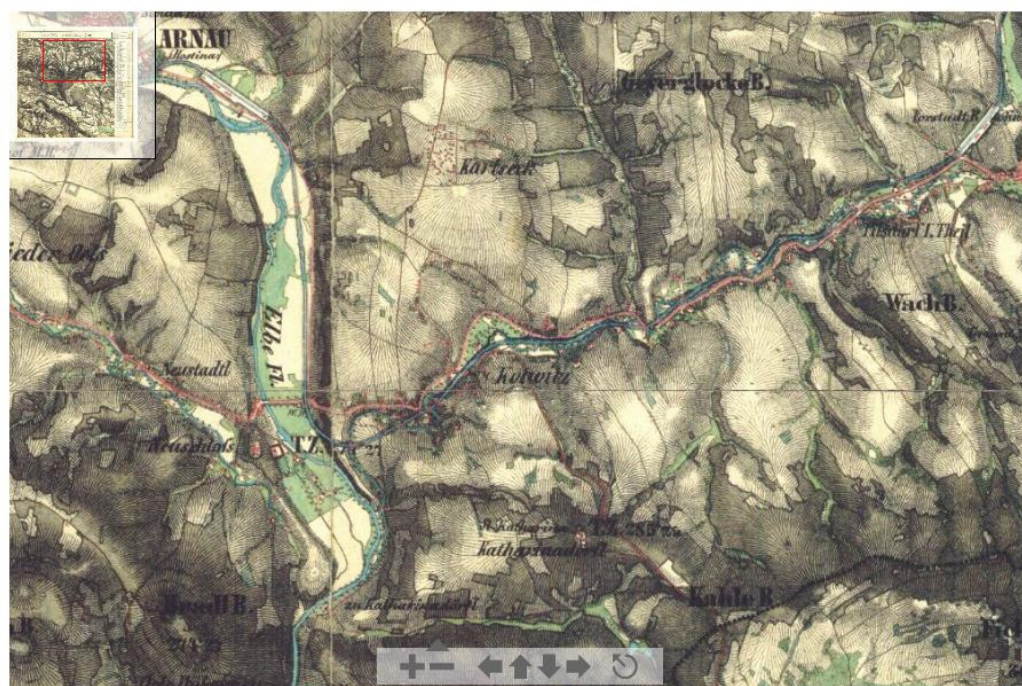
Seznam příloh:

- I. Vojenská mapování
- II. Stav domů v obci v letech 1654 – 1789
- III. Stav plužiny a domů v roce 1841
- IV. Převodní tabulka čísel popisných

I. Vojenská mapování



První vojenské mapování¹²⁹



Druhé vojenské mapování¹³⁰

¹²⁹ dostupné z:

http://oldmaps.geolab.cz/map_viewer.pl?z_height=3000&lang=cs&z_width=3000&z_newwin=1&map_root=1vm&map_region=ce&map_list=c062

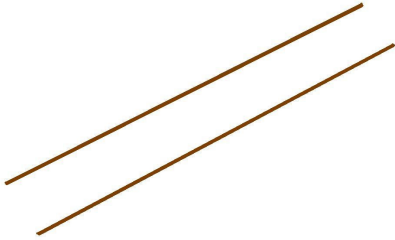
¹³⁰ dostupné z:

http://oldmaps.geolab.cz/map_viewer.pl?z_height=3000&lang=cs&z_width=3000&z_newwin=1&map_root=2vm&map_region=ce&map_list=O_5_VIII

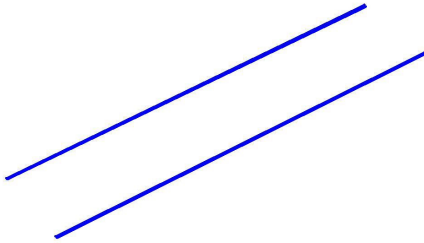
II. Stav domů v obci v letech 1654 – 1789

Legenda:

cesta:



potok, řeka:



dům stojící v roce 1654:



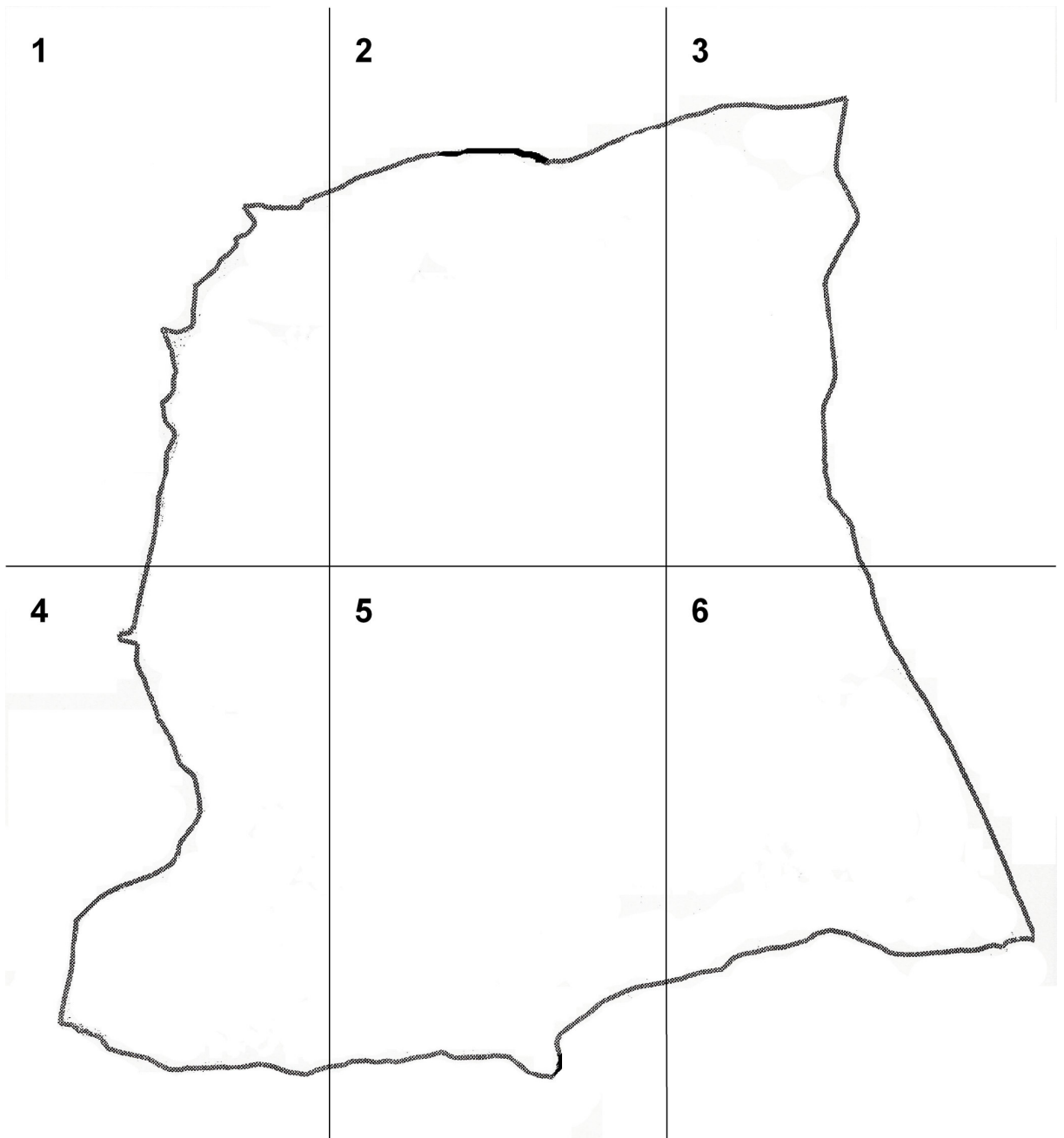
dům stojící v roce 1759:



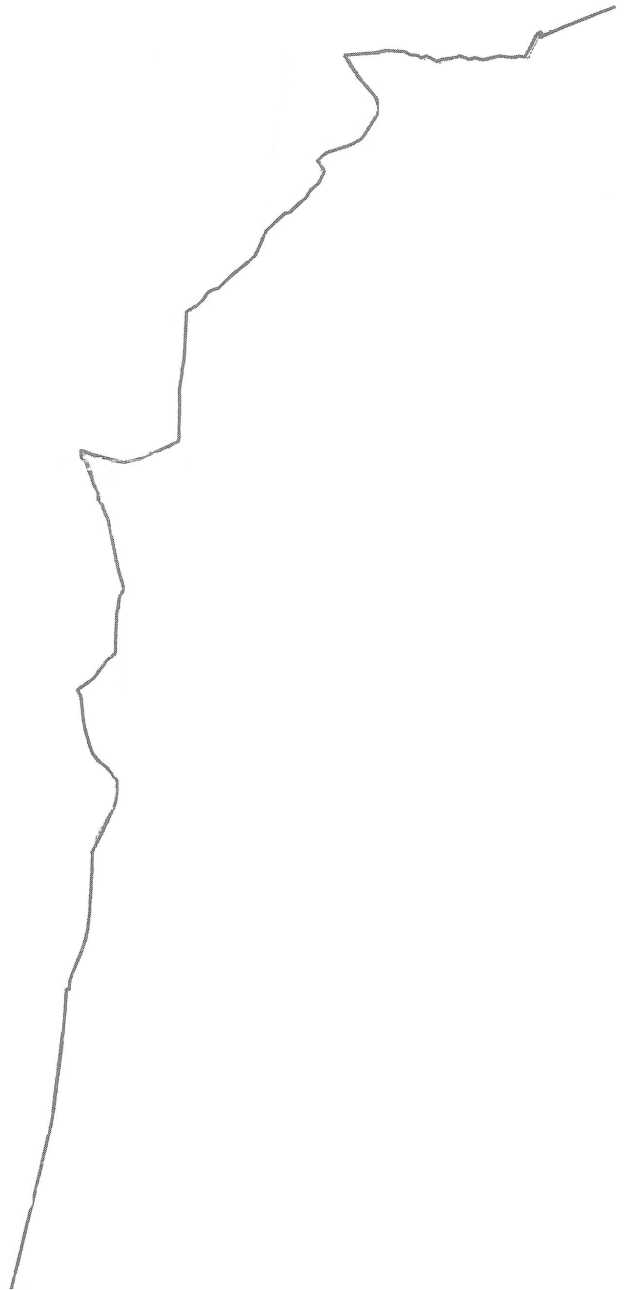
dům stojící v roce 1789:



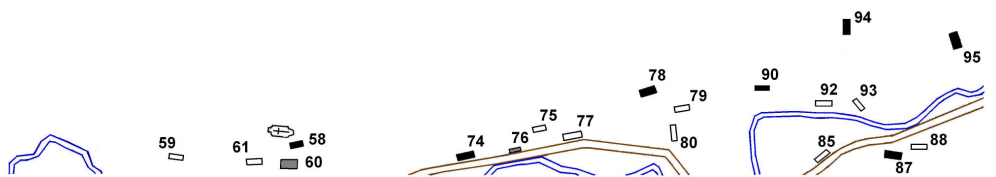
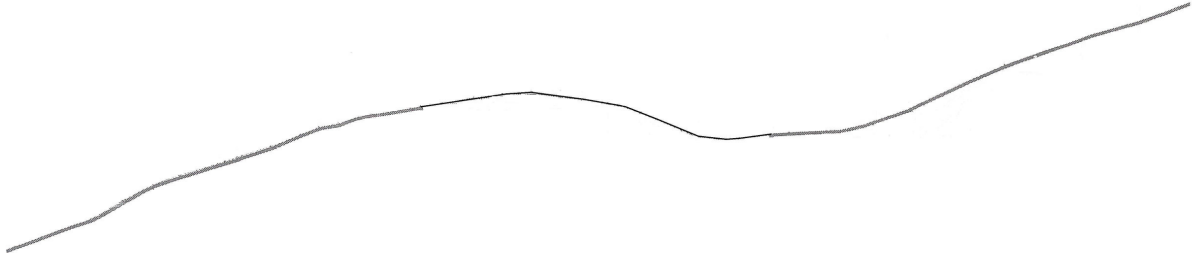
Klad mapových listů



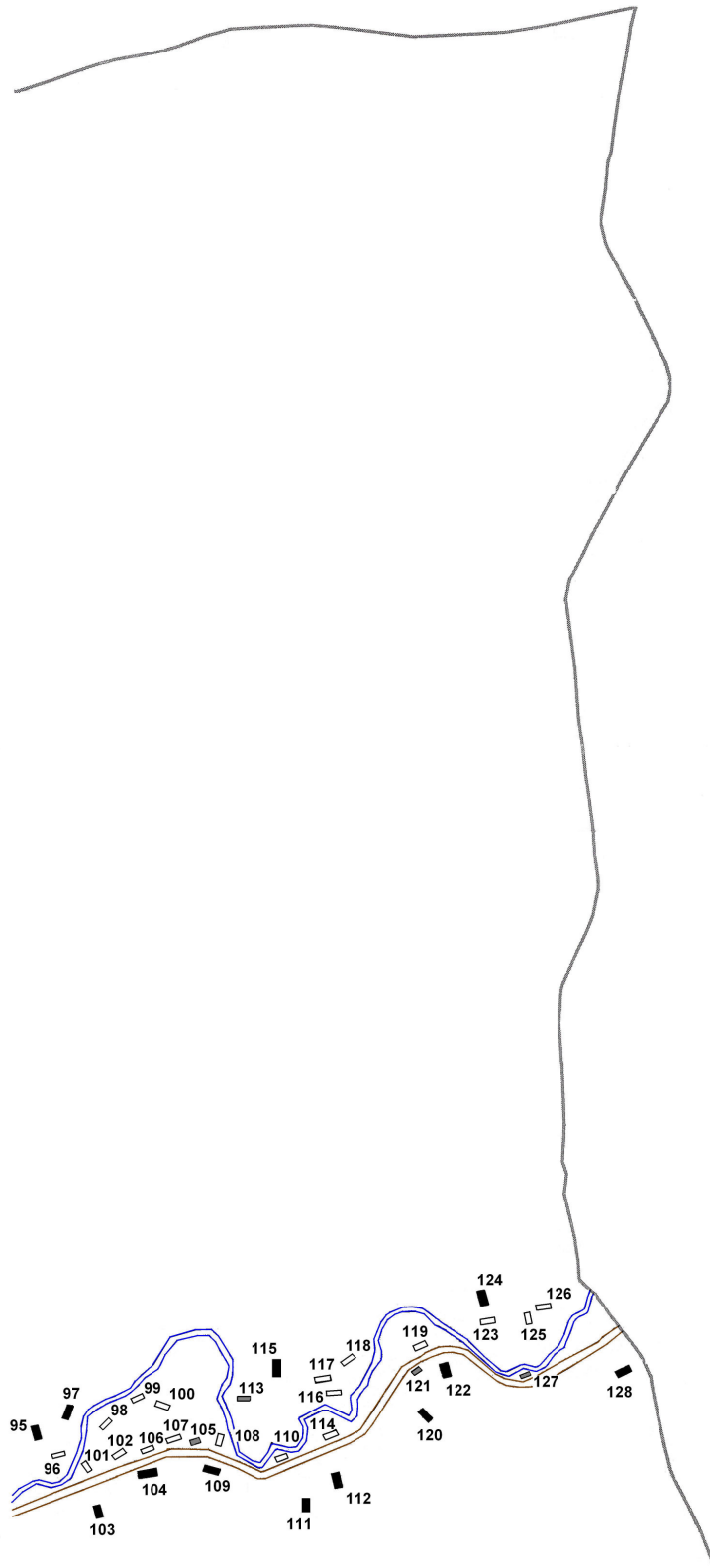
Mapový list č. 1



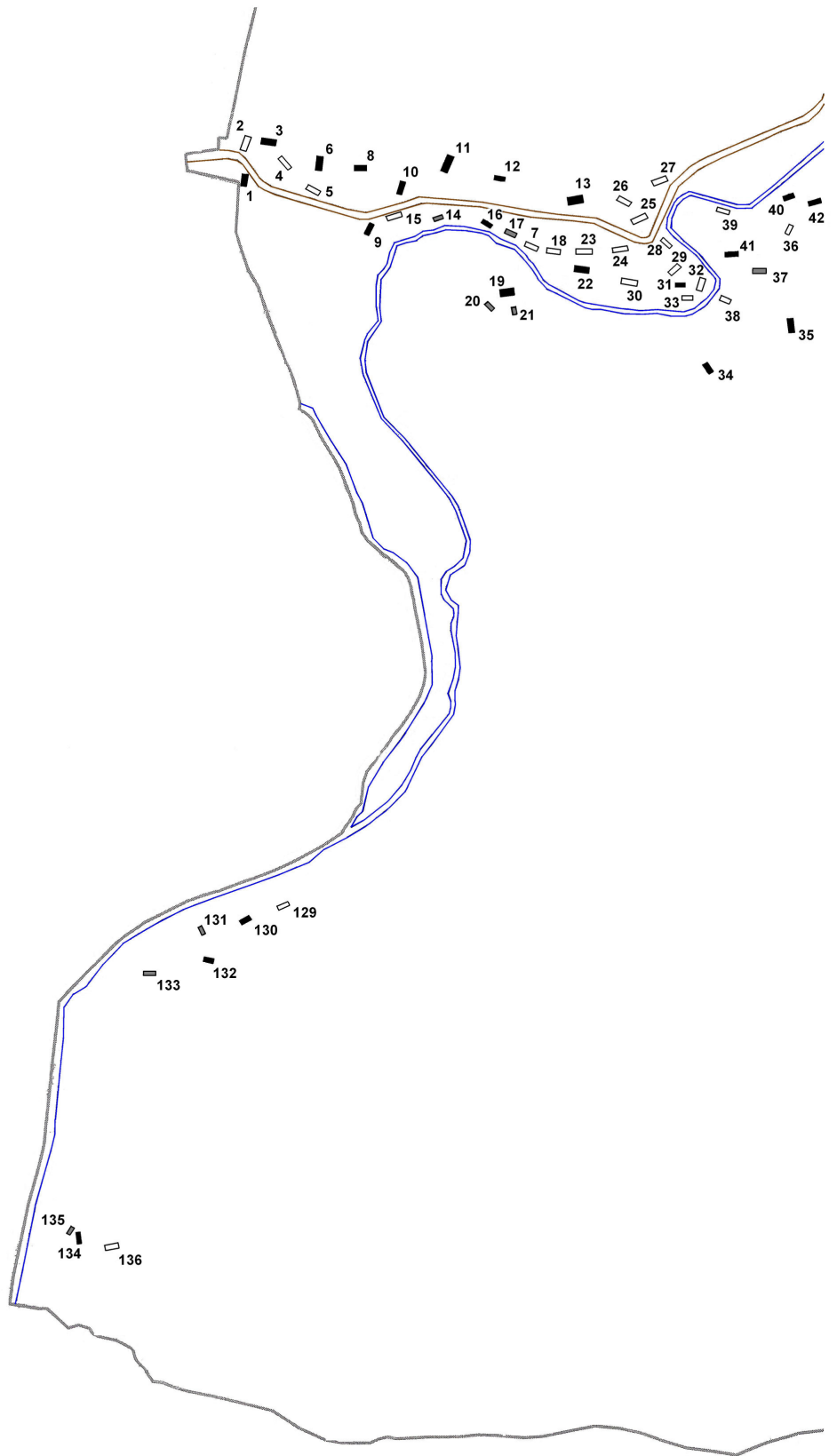
Mapový list č. 2



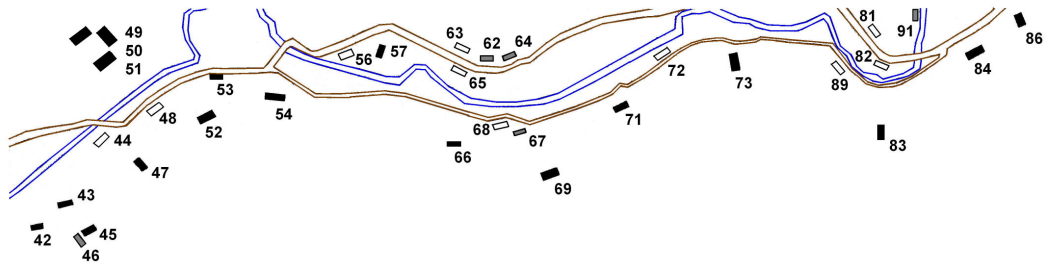
Mapový list č. 3



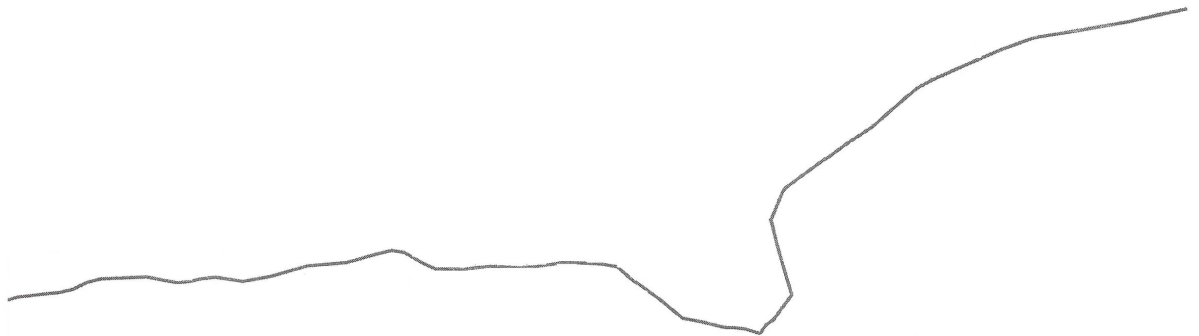
Mapový list č. 4



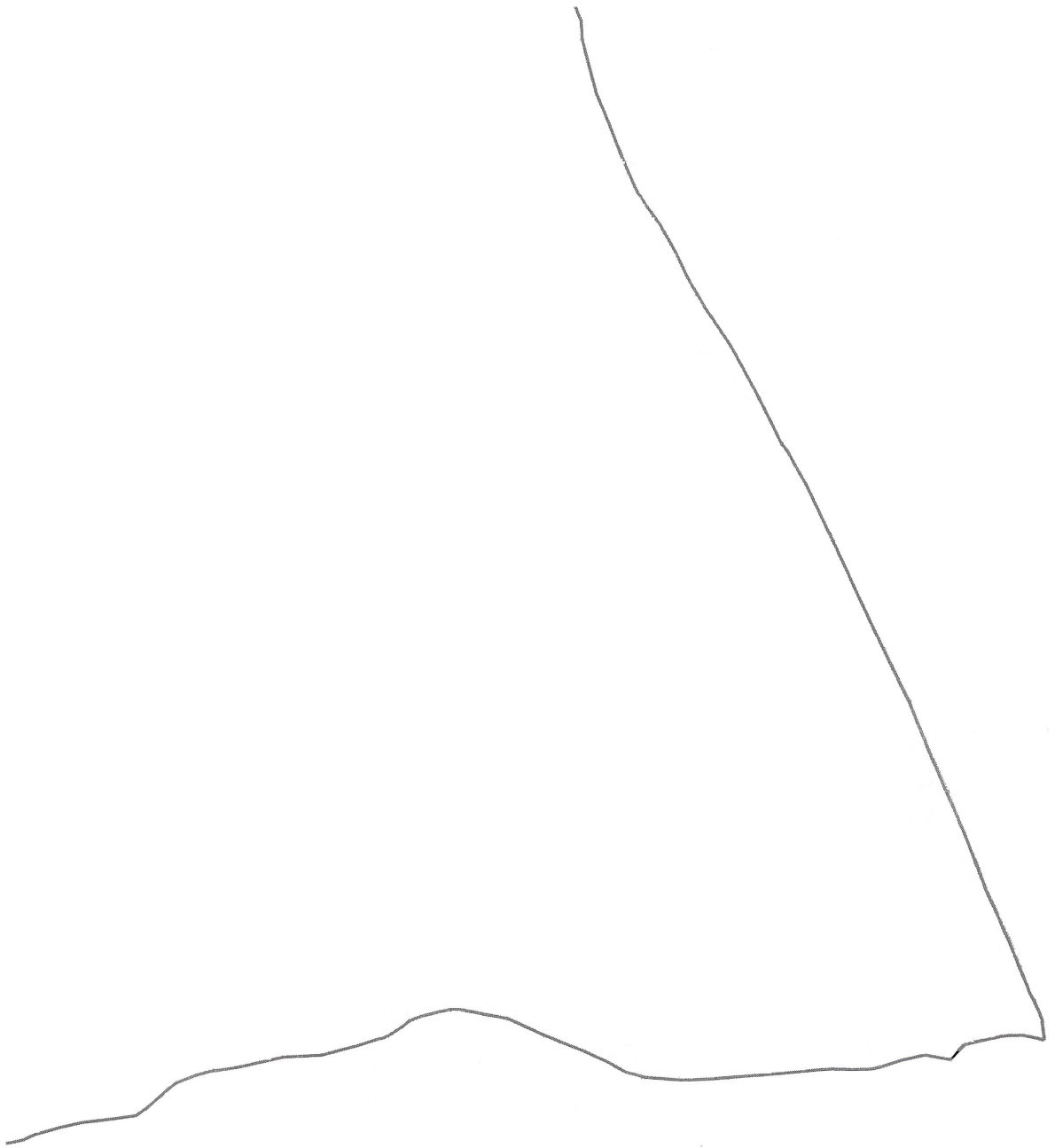
Mapový list č. 5



138



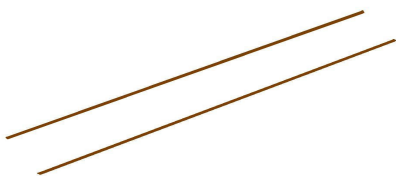
Mapový list č. 6



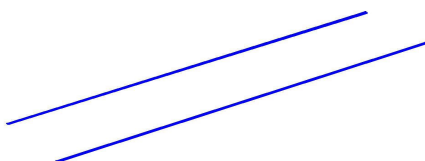
III. Stav plužiny a domů v roce 1841

Legenda:

cesta:



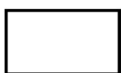
potok, řeka:



dům stojící v roce 1789:



dům stojící v roce 1841:



obecní pozemky:



šlechtické pozemky:



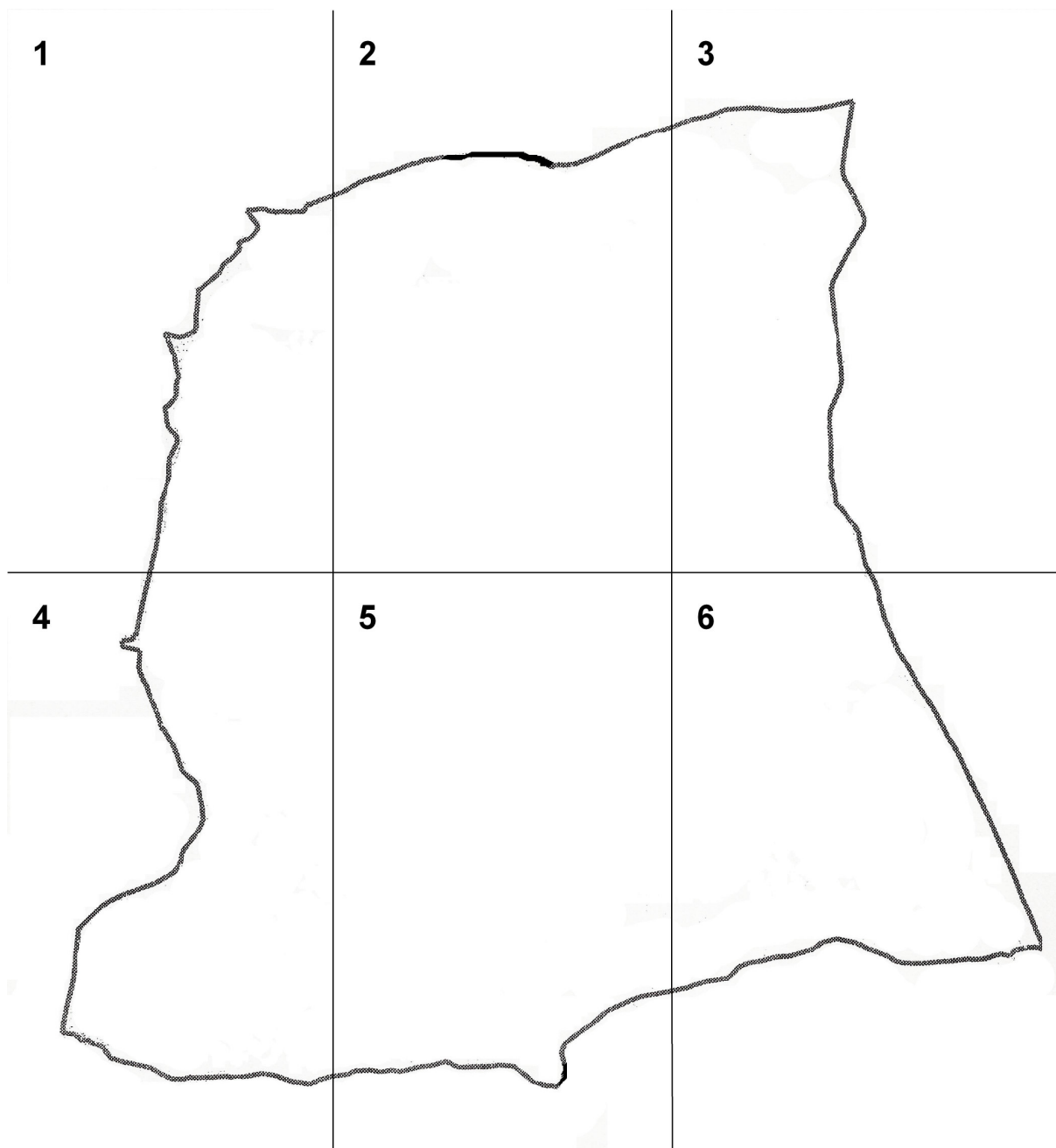
církevní pozemky:



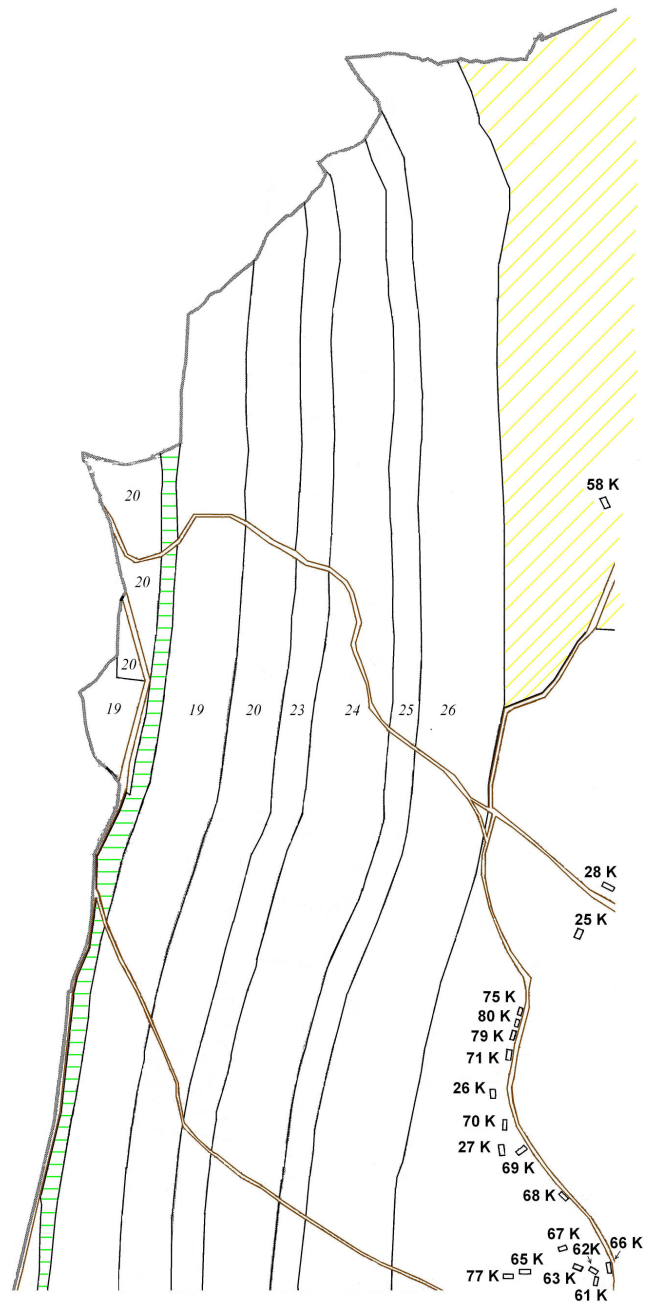
číslo určující, ke kterému čp. daný pozemek patří:

19

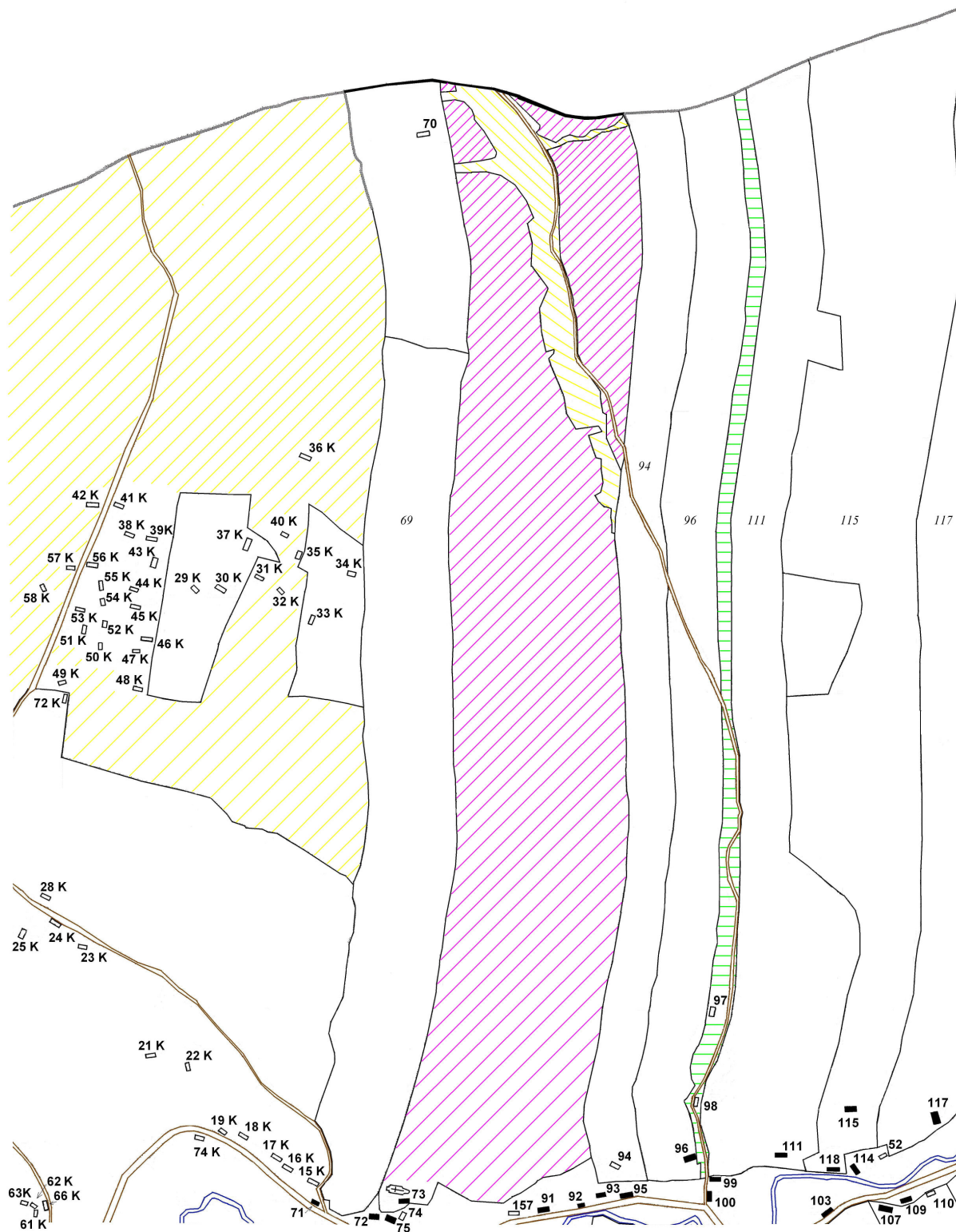
Klad mapových listů



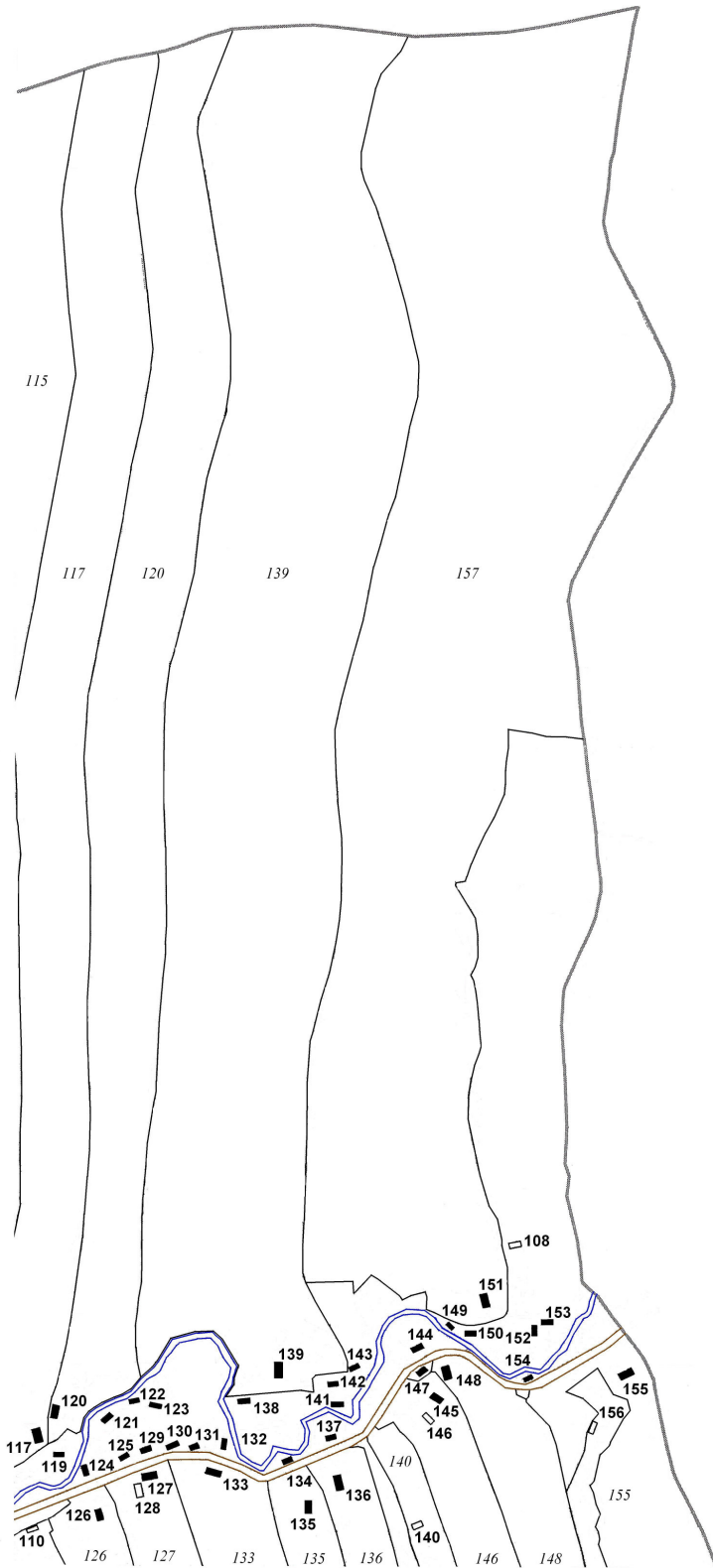
Mapový list č. 1



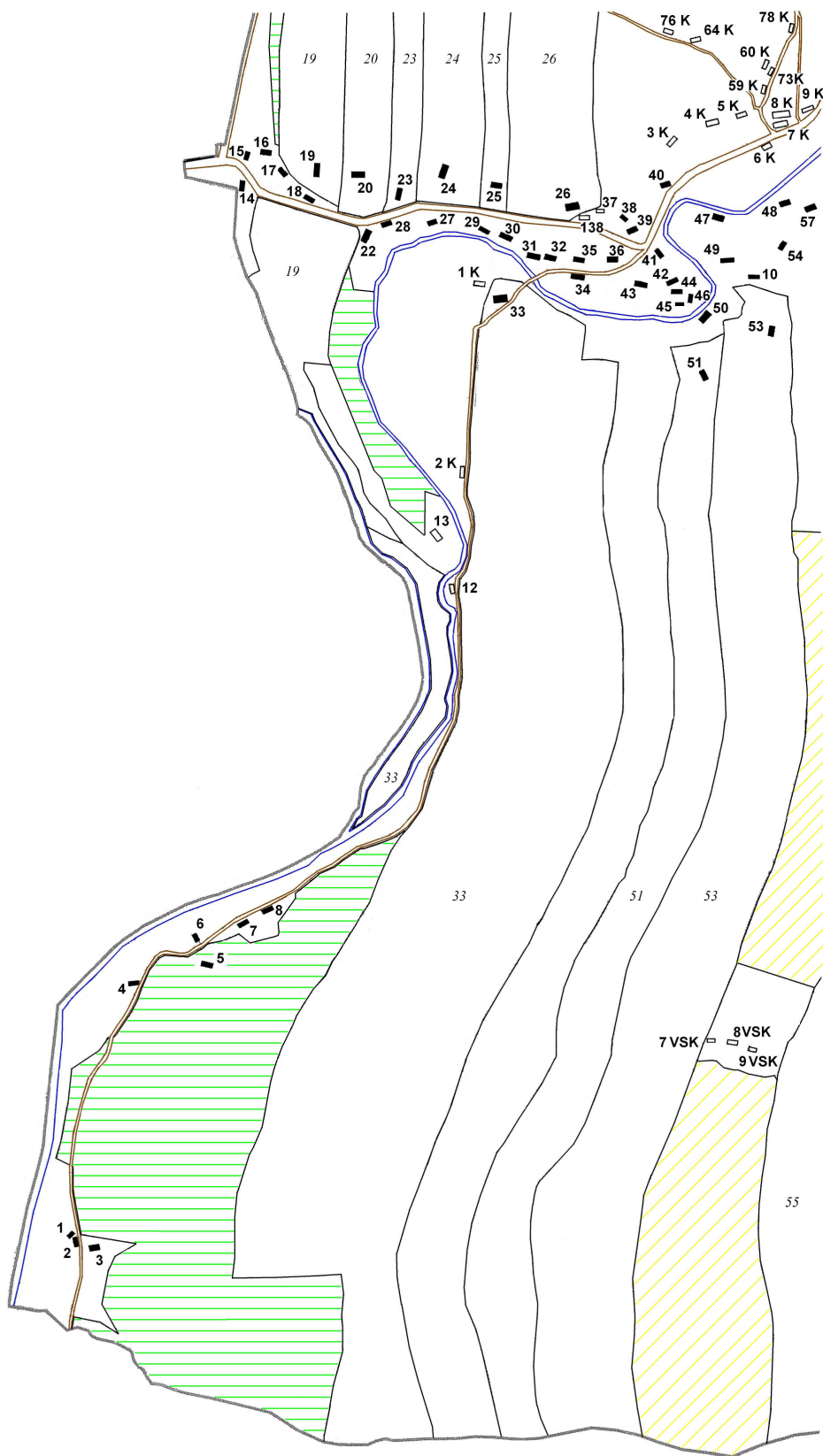
Mapový list č. 2



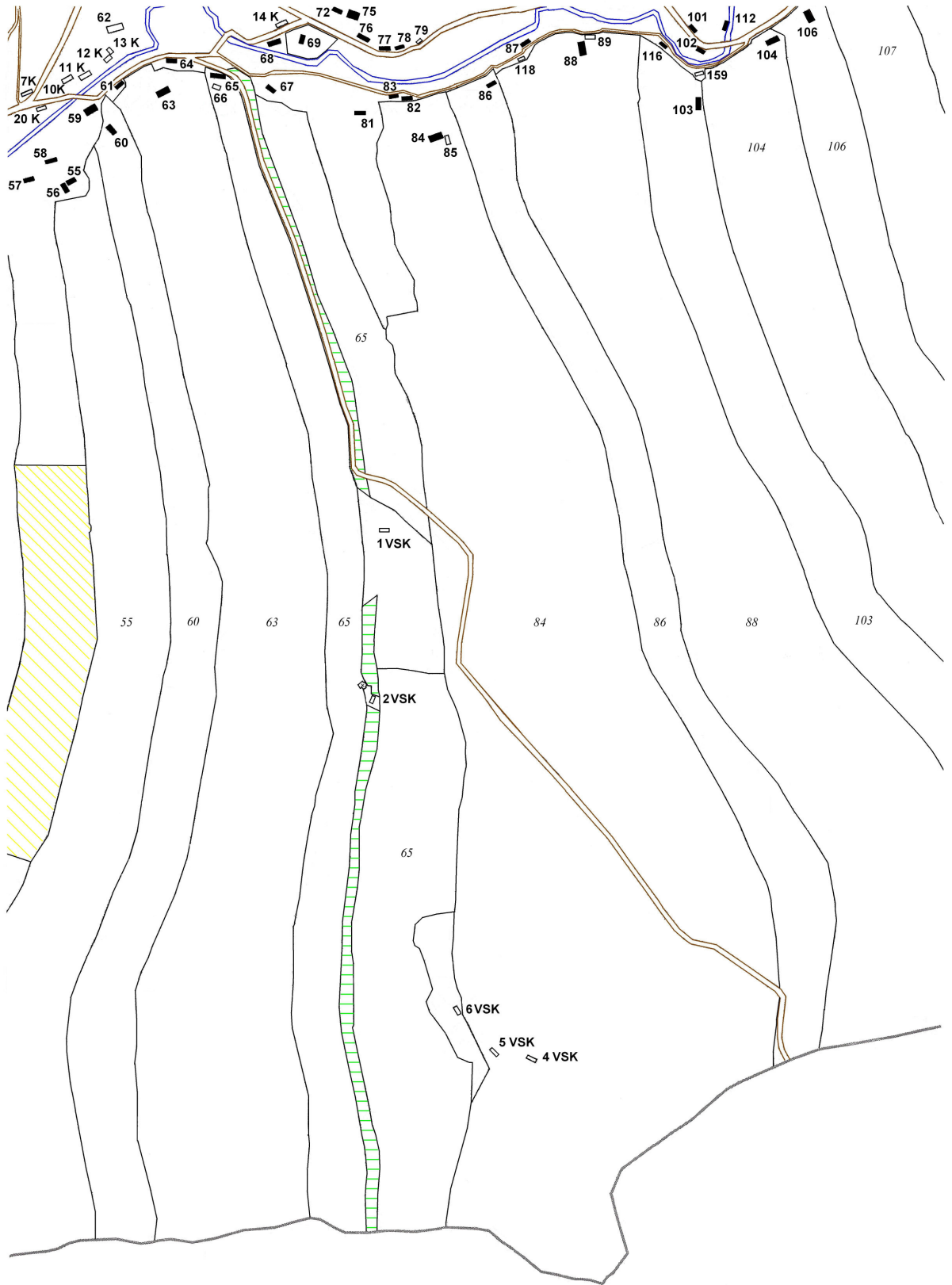
Mapový list č. 3



Mapový list č. 4



Mapový list č. 5



Mapový list č. 6



IV. Převodní tabulka čísel popisných

Stará čp.	Nová čp.				
1	14	47	60	95	117
2	15	48	61	96	119
3	16	49	62	97	120
4	17	50	62	98	121
5	18	51	62	99	122
6	19	52	63	100	123
7	31	53	64	101	124
8	20	54	65	102	125
9	22	55	67	103	126
10	23	56	68	104	127
11	24	57	69	105	131
12	25	58	73	106	124
13	26	59	71	107	130
14	27	60	74	108	132
15	24	61	72	109	133
16	30	62	77	110	134
17	30	63	76	111	135
18	32	64	78	112	136
19	33	65	80	113	138
20	33	66	81	114	137
21	33	67	82	115	139
22	34	68	83	116	141
23	35	69	84	117	142
24	36	70	neexistuje	118	143
25	39	71	86	119	144
26	38	72	87	120	145
27	40	73	88	121	147
28	41	74	91	122	148
29	42	75	93	123	150
30	43	76	92	124	151
31	44	77	95	125	152
32	46	78	96	126	153
33	45	79	99	127	154
34	51	80	100	128	155
35	53	81	101	129	13
36	54	82	102	130	6
37	10	83	103	131	6
38	45	84	104	132	4
39	47	85	105	133	4
40	48	86	106	134	1
41	49	87	107	135	2
42	57	88	109	136	3
43	58	89	116	137	neexistuje
44	59	90	111	138	2 Ves Sv.Kateřiny
45	55	91	112	139	neexistuje
46	56	92	113		
		93	114		
		94	115		

Resume

Das Hauptziel der Arbeit ist die gesamte Entwicklung von der Gemeinde Chotěvice aufzunehmen. Die Arbeit beschäftigt sich vor allem mit der demographischen Entwicklung, Veränderungen und mit der Charakteristik der Landwirtschaftsgegend und auch gerade mit der Landwirtschaft in den Jahren 1641 – 1843.

Dieser Zeitabschnitt ist aufgrund der größten Menge von den erreichbaren Quellen gewählt. Die erste Materiallienquelle ist Archivfonds des Großgrundbesitzes Hostinné, im Staatsgegensarchiv Zámrsk gelegt. Von diesem Ort stammen vor allem schriftliche Stoffe gebrauchte für die Rekonstruktion der demographischen Entwicklung, der Fronarbeit und der Landwirtschaft. Die zweitumfangreichste Quelle stellen alle KATASTER dar, die in den Jahren 1654 – 1841 sind und bis heute im Nationalarchiv in Prag gelegt sind. Dadurch konnte man alle große Veränderungen der Landschaft in der Gemeinde und auch in der Landwirtschaft aufnehmen. Der letzte gebrauchte Archivfonds ist die Eichlers' Sammlung vom Archiv des Nationalmuseums.

Das erste Kapitel der Arbeit ist Die demographische Entwicklung. Die Bevölkerung nach dem dreißigjährigen Krieg konnte man dank der detaillierten Liste von dem Untertan aufnehmen. In der Hälfte des 17. Jahrhunderts lebten in der Gemeinde etwa 550 Menschen, aber schon im Jahre 1675 ist diese Zahl auf 720 gestiegen. Der Stand der Bevölkerung im 18. Jahrhundert ist mittels der Durchschnitte rekonstruiert, die aus der Fachliteratur übernommen waren, weil die Detailmaterialien nicht zur Verfügung stehen. Aufgrund der Ausrechnung ist es zu sehen, dass die Population sehr bedeutend von den Kriegen zwischen Österreich und Preußen beeinflusst war (1740 – 1748, 1756 – 1763). Noch im Jahre 1754 lebten da etwa 770 Bevölker, ein paar Jahre später schon nur etwa 420. Dann hat sich die Zahl der Einwohner erhöht, aber alles war vor allem durch Hungersnot (1771) und durch den nächsten Krieg (1778 – 1779) verzögert. Am Ende des Jahrhunderts konnte da etwas um 700 Einwohner leben. Der große Zuwachs der Bevölkerung kam in der 1. Hälfte des 19. Jahrhunderts. Nach der Sammlung von Eichler lebten im Jahre 1828 in der Gemeinde 1184 Menschen. In der Hälfte des Jahrhunderts war das schon gegen 1600 Menschen.

Der Hauptfaden der Arbeit ist das Kapitel über das Landwirtschaftboden in der Gemeinde und über folgende Änderungen. Bei dieser Rekonstruktion haben die unersetzbare Position die einzelnen Kataster. Nach diesen konnte man bestimmen, dass

Chotěvice das klassische Hufedorf ist, in dem sich daneben auch der Adelgrundbesitz befunden hat. Diese Ordnung hat sich während von uns gewähltem Zeitabschnitt fast nicht geändert. Die größten Änderungen trafen nur den Adelgrundbesitz am Bruch der 18. a 19. Jahrhunderte. Ein Stück seines Bodens war verteilt und dem Untertan vermietet. Das Kapitel folgt auch die Zahl der Häuser. Die Anfangszahl war 87 Häuser im Jahre 1654 und es ist langsam gewachsen. Im 18. Jahrhundert wurde dieser Zuwachs dank der negativen Einflüsse verzögert. In den Jahren 1713 – 1759 wuchsen nur 4 Häuser an. Erst im 19. Jahrhundert kam es zur Auffrischung dank der Vermietung des Adelbodens. Zum Jahre 1841 standen in der Gemeinde 248 Häuser und es entstanden zwei neue Gemeindeteile – Karlsek und St. Katharinadörfel.

Das letzte große Kapitel beschäftigt sich mit der Charakteristik und mit den Änderungen der Landwirtschaft in der untersuchten Gegend. Als Informationsquelle dienen wieder die Kataster, aber auch einige schriftliche Stoffe (vor allem Register von der Aussaat und der Ernte) vom Fonds Großgrundbesitz Hostinné. Die Form der Wirtschaft hat sich im 17. a 18. Jahrhundert nicht viel unterschieden. Man baute auch die gleichen Pflanzen an (Korn, Hafer, Weizen, Gerste). Der einzige Unterschied bestand in der Größe von dem bearbeiteten Boden. Nach dem 30jährigen Krieg waren einige Menschen nicht imstande eine ganze Hälfte ihres Grundstücks zu bearbeiten. Die Situation hat sich allmählich verbessert. Maximum des bearbeiteten Bodens erreichte die Gemeinde zum Ende des 18. Jahrhundert und seitdem hat sich ihre Größe nicht verändert. Die einzige markante Änderung war Einführen der neuen Pflanzen (Klee, Kartoffeln, Kraut und Erbsen) im 19. Jahrhundert.

Wie ist es zu sehen – die Gemeinde Chotěvice hat sich erfolgreich entwickelt - auch trotz alle negative Einflüsse (Hungersnot, Krieg, Pest). Einige Ereignisse trafen sie mehr, andere weniger. Aber alle hat sie erfolgreich überwunden und so hat sie sich die Kontinuität ihrer Entwicklung gehalten.