

**UNIVERZITA PARDUBICE**  
**FAKULTA EKONOMICKO – SPRÁVNÍ**  
ÚSTAV EKONOMIE

**ANALÝZA NEZAMĚSTNANOSTI V OKRESE**  
**HAVLÍČKŮV BROD SE ZAMĚŘENÍM**  
**NA ABSOLVENTY**  
BAKALÁŘSKÁ PRÁCE

AUTOR PRÁCE: Martin Petr

VEDOUCÍ PRÁCE: Ing. Romana Provazníková, Ph.D.

**2006**

**UNIVERSITY OF PARDUBICE**  
**FACULTY OF ECONOMY AND ADMINISTRATION**  
INSTITUTE OF ECONOMICS

**AN ANALYSIS OF UNEMPLOYMENT IN  
HAVLÍČKŮV BROD REGION FOCUSED  
ON GRADUATES**

**BACHELOR WORK**

**AUTHOR: Martin Petr**

**SUPERVISOR: Ing. Romana Provazníková, Ph.D.**

**2006**

# **ZADÁVACÍ LIST**

## **Prohlášení**

Prohlašuji, že jsem celou bakalářskou práci na téma „Analýza nezaměstnanosti v okrese Havlíčkův Brod se zaměřením na absolventy“ vypracoval samostatně a uvedl jsem všechny použité podklady a literaturu.

Byl jsem seznámen s tím, že se na moji práci vztahují práva a povinnosti vyplývající ze zákona č. 121/2000 Sb., autorský zákon, zejména se skutečností, že Univerzita Pardubice má právo na uzavření licenční smlouvy o užití této práce jako školního díla podle § 60 odst. 1 autorského zákona, a s tím, že pokud dojde k užití této práce mnou nebo bude poskytnuta licence o užití jinému subjektu, je Univerzita Pardubice oprávněna ode mě požadovat přiměřený příspěvek na úhradu nákladů, které na vytvoření díla vynaložila, a to podle okolností až do jejich skutečné výše.

Dále souhlasím s tím, že práce bude prezenčně zpřístupněna v Univerzitní knihovně Univerzity Pardubice.

Havlíčkův Brod 30. dubna 2006

.....

## **Poděkování**

Touto cestou bych chtěl poděkovat mé vedoucí diplomové práce Ing. Romaně Provazníkové, Ph.D. za udílení cenných rad a připomínek, které mi napomohly při zpracování bakalářské práce.

## Souhrn

Tato bakalářská práce je věnována problematice nezaměstnanosti v okrese Havlíčkův Brod a to hlavně nezaměstnanosti absolventů, protože nezaměstnanost je jedním z jevů, se kterými se dnešní společnost potýká a musí jí čelit. Absolventi patří k jedné z rizikových skupin, a proto je třeba jim věnovat zvláštní pozornost.

V teoretické části jsou vysvětleny pojmy trh práce a jeho členění, nezaměstnanost, druhy nezaměstnanosti a další důležité pojmy. Samostatná kapitola je věnována problematice nezaměstnanosti absolventů, kde rozebírám míru nezaměstnanosti absolventů, příčiny a důsledky nezaměstnanosti, problémy při zaměstnávání absolventů a požadavky zaměstnavatelů po absolventech.

Praktická část je věnována vývoji celkové nezaměstnanosti v okrese Havlíčkův Brod z různých úhlů pohledu. Je zde zachycen vývoj počtu uchazečů o zaměstnání, vývoj počtu uchazečů na jedno volné pracovní místo, vývoj podle věku, pohlaví a dosaženého vzdělání uchazečů, podle délky trvání nezaměstnanosti a samozřejmě i vývoj míry nezaměstnanosti s porovnáním s celou Českou republikou. Druhá polovina praktické části je věnována vývoji nezaměstnanosti absolventů v okrese Havlíčkův Brod s porovnáním s Českou republikou. Vývoj je posuzován z podobných pohledů jako vývoj celkové nezaměstnanosti v okrese Havlíčkův Brod.

## **Summary**

This B.A. thesis deals with unemployment in Havlíčkův Brod region; and a particular attention is paid to unemployment of graduates, because unemployment is one of the phenomena that present-day society must face and battles against. Graduates are one of the at-risk group and therefore a special attention must be paid to them.

Terms of labour market and its division, unemployment, kinds of unemployments, and other important terms are explained in the theoretical part. A self-contained chapter deals with unemployment of graduates and analyzes the rate of unemployment of graduates, causes and consequences of unemployment of graduates, problems in employment of graduates, and employers' requirements to graduates.

The practical part deals with trend and analysis of unemployment in Havlíčkův Brod region from different points of view. It shows trends of numbers of job applicants, and of numbers of job applicants for one free job. It also shows trends depending on the job applicants' age, gender and education, trends depending on how long the unemployment lasts, and – of course – trend of the unemployment rate in comparison with the absolute unemployment rate in the Czech Republic. Second half of the practical part is devoted to the trend and analysis of unemployment of graduates in Havlíčkův Brod region compared to the whole country. This trend is viewed from standpoints similar to those of trend of unemployment in Havlíčkův Brod region.

# Obsah

1 Úvod.....	11
2 Trh práce .....	13
2.1 Definice trhu práce.....	13
2.2 Rozdělení trhu práce .....	13
2.2.1 Primární a sekundární trh práce .....	13
2.2.2 Formální a neformální trh práce.....	14
2.2.3 Externí a interní trh práce.....	14
3 Nezaměstnanost .....	15
3.1 Význam práce pro člověka.....	15
3.2 Nezaměstnanost .....	15
3.3 Přirozená míra nezaměstnanosti .....	16
3.4 Rozdělení obyvatel z hlediska zaměstnanosti .....	17
3.5 Měření nezaměstnanosti .....	18
3.6 Druhy nezaměstnanosti.....	19
3.6.1 Frikční nezaměstnanost .....	19
3.6.2 Strukturální (a technologická) nezaměstnanost .....	20
3.6.3 Cyklická a sezónní nezaměstnanost.....	20
3.6.4 Skrytá nezaměstnanost.....	20
3.6.5 Neúplná nezaměstnanost .....	21
3.6.6 Nepravá nezaměstnanost.....	21
3.7 Dobrovolná a nedobrovolná nezaměstnanost .....	21
3.7.1 Příčiny vzniku nezaměstnanosti.....	22
3.8 Ekonomický dopad nezaměstnanosti.....	22
3.9 Řešení nezaměstnanosti .....	23
4 Nezaměstnanost absolventů.....	23
4.1 Absolvent .....	23
4.2 Nezaměstnanost absolventů.....	24
4.3 Míra nezaměstnanosti absolventů.....	24
4.4 Problémy při zjišťování míry nezaměstnanosti .....	25
4.5 Příčiny nezaměstnanosti absolventů škol .....	25
4.6 Důsledky nezaměstnanosti absolventů .....	26



4.7	Problémy při zaměstnávání absolventů .....	27
4.8	Požadavky zaměstnavatelů od absolventů .....	27
5	Vývoj nezaměstnanosti v okrese Havlíčkův Brod .....	29
5.1	Okres Havlíčkův Brod .....	29
5.2	Ekonomická situace okresu Havlíčkův Brod .....	29
5.3	Celkový vývoj zaměstnanosti v okrese Havlíčkův Brod .....	30
5.4	Vývoj počtu uchazečů o zaměstnání v okrese Havlíčkův Brod .....	31
5.5	Stav a vývoj volných pracovních míst .....	32
5.6	Komparace míry nezaměstnanosti okresu Havlíčkův Brod s ČR .....	33
5.7	Nezaměstnanost podle věku a vzdělání .....	34
5.8	Délka trvání nezaměstnanosti .....	35
5.9	Nezaměstnanost podle pohlaví .....	37
6	Analýza nezaměstnanosti absolventů v okrese Havlíčkův Brod s porovnáním s ČR .....	38
6.1	Nezaměstnanost absolventů .....	38
6.2	Vývoj počtu nových absolventů .....	39
6.3	Vývoj počtu nezaměstnaných absolventů .....	40
6.4	Podíl nezaměstnaných absolventů na celkové nezaměstnanosti .....	40
6.5	Vztah míry nezaměstnanosti a úrovně dosaženého vzdělání absolventů .....	41
6.5.1	Podíl nezaměstnaných absolventů podle dosaženého vzdělání .....	42
6.6	Vývoj dlouhodobě nezaměstnaných absolventů .....	43
6.6.1	Vývoj podílu dlouhodobě nezaměstnaných absolventů podle úrovně dosaženého vzdělání v roce 2005 .....	44
6.7	Vývoj podílu žen na nezaměstnanosti absolventů .....	45
7	Závěr .....	46
	Seznam literatury .....	48
	Seznam příloh .....	49

## Seznam obrázků:

Obrázek č. 1 – Populace podle ekonomické aktivity .....	17
Obrázek č. 2 – Mapa kraje Vysočiny – rozdělení na okresy.....	29
Obrázek č. 3 – Mapa okresu Havlíčkův Brod .....	29

## Seznam tabulek:

Tabulka č. 1 – Vývoj počtu zaměstnaných v okrese Havlíčkův Brod .....	30
Tabulka č. 2 – Vývoj počtu uchazečů o zaměstnání v okrese Havlíčkův Brod.....	31
Tabulka č. 3 – Vývoj počtu uchazečů na jedno volné pracovní místo za okres HB a ČR.....	32
Tabulka č. 4 – Volná pracovní místa podle požadovaného vzdělání a počet uchazečů o zaměstnání s tímto vzděláním k 31. 3.2006 .....	33
Tabulka č. 5 – Vývoj délky nezaměstnanosti v okrese Havlíčkův Brod.....	36

## Seznam grafů:

Graf č. 1 – Počet zaměstnaných v okrese Havlíčkův Brod.....	31
Graf č. 2 – Vývoj počtu uchazečů o zaměstnání v okrese Havlíčkův Brod.....	31
Graf č. 3 – Vývoj počtu uchazečů na jedno volné pracovní místo v HB a České republice.....	32
Graf č. 4 – Vývoj míry nezaměstnanosti v okrese Havlíčkův Brod a ČR .....	33
Graf č. 5 – Vývoj počtu uchazečů podle věku v okrese Havlíčkův Brod.....	34
Graf č. 6 – Vývoj počtu uchazečů podle dosaženého vzdělání v okresu Havlíčkův Brod.....	35
Graf č. 7 – Vývoj nezaměstnanosti podle délky trvání v okrese Havlíčkův Brod.....	36
Graf č. 8 – Rozdělení nezaměstnanosti podle délky trvání v okrese Havlíčkův Brod 3/2006.....	37
Graf č. 9 – Vývoj nezaměstnanosti podle pohlaví v okrese Havlíčkův Brod.....	37
Graf č. 10 – Vývoj počtu absolventů škol.....	39
Graf č. 11 – Vývoj počtu nezaměstnaných absolventů v okrese HB a České republice.....	40
Graf č. 12 – Podíl nezaměstnaných absolventů na celkové nezaměstnanosti.....	41
Graf č. 13 – Vztah míry nezaměstnanosti na úrovni dosaženého vzdělání.....	42
Graf č. 14 – Podíl počtu nezaměstnaných absolventů v okrese HB podle vzdělání 4/2005.....	43
Graf č. 15 – Podíl počtu nezaměstnaných absolventů v okrese HB podle vzdělání 9/2005.....	43
Graf č. 16 – Podíl počtu nezaměstnaných absolventů v ČR podle vzdělání 4/2005 .....	43
Graf č. 17 – Podíl počtu nezaměstnaných absolventů v ČR podle vzdělání 9/2005 .....	43
Graf č. 18 – Vývoj podílu dlouhodobě nezaměstnaných absolventů .....	44
Graf č. 19 – Podíl dlouhodobě nezaměstnaných absolventů 4/2005 .....	45
Graf č. 20 – Podíl dlouhodobě nezaměstnaných absolventů 9/2005.....	45
Graf č. 21 – Vývoj podílu žen na nezaměstnanosti absolventů .....	45

# 1 Úvod

Cílem mé bakalářské práce je analýza nezaměstnanosti v okrese Havlíčkův Brod. Nezaměstnanost se stala v několika posledních desetiletích problémem nejen regionálních úrovní, ale i problémem pro řadu ekonomik na celém světě. Právě jejich vývoj by vedle značného tempa hospodářského růstu měl současně znamenat i nízkou nebo alespoň přijatelnou míru nezaměstnanosti. Nezaměstnanost na straně jedné znamená ztrátu statků a služeb, které mohly být nezaměstnanými vyrobeny a na straně druhé má velmi výrazné negativní důsledky v podobě poklesu životní úrovně nejen nezaměstnaného, ale i celé jeho rodiny – včetně stresů, zdravotních důsledků, alkoholismu a rostoucí kriminality. Čím je nezaměstnanost delší, tím jsou její důsledky závažnější.

Každý stát by si měl uvědomit, že opomíjení a přehlížení tohoto problému nemá pouze ekonomické následky, jelikož zde existují již zmíněné silné společenské, sociální a psychologické vazby. Například nezaměstnanost absolventů je v dnešní době velmi závažným problémem a je potřeba ho řešit.

Problematika nezaměstnanosti byla do roku 1989 naší společnosti cizí. Skutečným problémem se stává v několika posledních letech. Na počátku přechodu naší ekonomiky k tržnímu mechanismu se nezaměstnanost udržovala okolo své přirozené míry a trh práce nezaznamenal žádný větší otřes. Právě strukturální změny v ekonomice přinesly nový negativní trend, kterým je zvyšování míry nezaměstnanosti v celé České republice.

Jako hlavní problém, na který se zaměřím v mé bakalářské práci považuji příčiny a důsledky nezaměstnanosti se zaměřením na absolventy škol. Absolventi škol patří z hlediska uplatnění na trhu práce všude na světě k rizikovým skupinám. Tuto skutečnost potvrzuje i dosavadní vývoj na trhu práce v České republice: se stoupající celkovou nezaměstnaností se výrazně zvyšuje i nezaměstnanost absolventů. Absolventi škol jsou sice rizikovou skupinou uchazečů o zaměstnání, ale nelze je vnímat jako izolovanou skupinu, která existuje mimo reálný trh práce. Stát může absolventům usnadnit situaci podpůrnými nástroji aktivní politiky nezaměstnanosti, ale schopnost absolventů orientovat se na trhu práce, obstát v konkurenci s ostatními uchazeči, zůstává především na nich. Přestože zaměstnavatelé považují za hlavní problém uplatnitelnosti absolventů chybějící praxi, je stále většina z nich ochotna absolventy přijímat (často za finanční podpory úřadu práce – absolventská místo). Absolventi mají i řadu předností, lepší vztah k výpočetní technice, ochotu dále se učit něco nového, jazykovou vybavenost, čerstvé odborné znalosti a dovednosti. To vše hraje v situaci, kdy další odborné vzdělání není v podnicích běžnou záležitostí významnou roli.

Cílem práce je zpřesnit znalosti současného stavu nezaměstnanosti absolventů v okrese Havlíčkův Brod. Ve své práci se chci pokusit shrnout poznatky, které jsem získal z literatury, které se zvolené problematiky se týkají. Následně je porovnáám s údaji zjištěnými u zvoleného úřadu práce.

Tato práce obsahuje část teoretickou a praktickou. V teoretické části se zabývám pojmem trhu práce a jeho dělením. Hlavní část je ale zaměřena na vysvětlení pojmu nezaměstnanost a všechny důležité pojmy vztahující se k ní. Popisuji zde měření nezaměstnanosti, druhy nezaměstnanosti, příčiny a důsledky nezaměstnanosti a další. V samostatné kapitole se zabývám nezaměstnaností absolventů, kde rozebírám míru nezaměstnanosti absolventů, příčiny a důsledky nezaměstnanosti absolventů, problémy při zaměstnávání absolventů a požadavky zaměstnavatelů od absolventů.

Praktická část je rozdělena na dvě kapitoly: Vývoj nezaměstnanosti v okrese Havlíčkův Brod a Analýza nezaměstnanosti absolventů v okrese Havlíčkův Brod s porovnáním s Českou republikou. V první kapitole se věnuji vývoji a analýze celkové nezaměstnanosti v okrese Havlíčkův Brod z různých úhlů pohledů na nezaměstnanost. Je zde také charakterizován okres Havlíčkův Brod z hlediska geografického i ekonomického. Druhá kapitola praktické části je věnována vývoji a analýze nezaměstnanosti absolventů. Vývoj je posuzován podobnými charakteristikami nezaměstnanosti a vše jsem se ještě pokoušel srovnat s celou Českou republikou pro lepší posouzení situace v okrese Havlíčkův Brod

## 2 Trh práce

### 2.1 Definice trhu práce

Trhem práce v tržní ekonomice rozumíme distributivní mechanismus, který na jedné straně zajišťuje organizaci pracovních sil a na straně druhé řeší problém jejich alokace.

Střetává se na něm nabídka práce (tzn. lidé, kteří nabízejí svůj pracovní potenciál; ucházející se o práci) s poptávkou po práci, kde firmy, domácnosti a vláda nabízejí možnost zaměstnání. Je to místo, kde se zaměstnavatel a potenciální zaměstnanec vzájemně střetávají a dohadují na výši mzdy, pracovní době a ostatních pracovních podmínkách. Výsledkem těchto transakcí mezi zaměstnavateli a zaměstnanci je rozmístění lidí do různých zaměstnání, firem, odvětví a regionů za různé výše mzdy. Jeho prostřednictvím je tedy rozmíst'ován nejvýznamnější národní zdroj - práce, která však nemá stejnou povahu jako jiná zboží. Vykonávají ji lidé lišící se od ostatních výrobních faktorů vůlí, myšlením a svými právy. Díky těmto zvláštnostem je trh práce častým předmětem státních zásahů a místem střetů mezi zaměstnavateli a odbory.

Trh práce je trhem regulovaným. Nabídka práce i poptávka po ní je ovlivňována například institucemi, morálními standardy, normami, zvyklostmi, pravidly jednání a očekáváními.

### 2.2 Rozdělení trhu práce

#### 2.2.1 Primární a sekundární trh práce

Pracovní trh není homogenní, lépe řečeno neexistuje jeden trh práce, ale tolik trhů, kolik existuje geografických oblastí, odvětví a profesí. Trh práce je segmentován a má mnoho dimenzí. **Na primárním pracovním trhu** se soustřeďují lepší a výhodnější pracovní příležitosti s vyšší prestiží, poskytují relativně dobré možnosti profesionálního růstu a většinou i lepší pracovní podmínky. Práce je relativně dobře placená a je zajištěn i růst mezd. Je zde i nízká fluktuace. **Sekundární pracovní trh** je charakterizován místy s nižší prestiží a nižší mzdovou úrovní. Trh je méně stabilní, pracovníci se častěji stávají nezaměstnanými, je ale naopak snazší na tomto trhu získat nové zaměstnání. Takové rozdělení znamená určité bariéry pohybu pracovníků. Přejít ze sekundárního trhu do primárního je pro většinu osob, které se v něm nacházejí, velmi obtížné. Koncentrují se zde většinou ženy, absolventi, či naopak staří lidé, osoby handicapované, nekvalifikované a příslušníci etnických minorit. Tato skutečnost je řadou autorů chápána jako segregace a diskriminace. Trend, který se na takto segmentovaném trhu

v současné době prosazuje, je posun poptávky směrem k mladším a vzdělanějším pracovníkům, kteří však již mají určitou praxi. [1, str. 58-62]

### 2.2.2 Formální a neformální trh práce

Segmentace trhu se projevuje i jinými způsoby. Je možno tak rozlišovat mezi formálním a neformálním trhem práce. **Formální trh práce** je trh oficiálních pracovních příležitostí, kontrolovaný společenskými institucemi, sloužícími k jeho regulaci. **Neformální trh** je naproti tomu většinou mimo kontrolu těchto institucí (například daňový úřad). Odehrávají se na něm většinou aktivity, řazené do šedé či dokonce černé ekonomiky. Zahrnují se sem však i formy sousedské a rodinné výpomoci. Takovouto formou je možné získat, či kumulovat příjmy, není však možné předpokládat, že se tak bude kompenzovat nebo snižovat nezaměstnanost. Oba trhy jsou propojeny a lepší možnosti na trhu neformálním jsou většinou dány i lepším postavením na trhu formálním. Dochází tak spíše k násobení výhod. [1, str. 61-62]

### 2.2.3 Externí a interní trh práce

Lze rozlišovat také mezi vnějším trhem (okolním) a vnitřním trhem - uvnitř podniku. **Vnitřní trh** není trhem v pravém slova smyslu, dochází zde k rozmisťování pracovníků dle souboru administrativních pravidel a mechanismů. Pro **vnější trh** je důležitá strategie podpor a opatření na uvádění poptávky a nabídky do optimální rovnováhy na trhu práce. Patří sem i snahy, vedoucí k zvyšování mobility pracovníků. Druhý směr je zaměřen na růst kvalifikace pracovníků uvnitř firem. To potom umožní přesouvat je podle potřeby, bez nutnosti propouštět při změně výrobního programu. Vnější trh upřednostňuje USA, vnitřní je typický v Japonsku, to pojímá firmu jako „širokou rodinu“ a uznává závazky zaměstnance k firmě a naopak. V Evropě inklinuje k rozvoji vnitřního trhu Německo (zvyšování jistoty práce, kvalifikace, přizpůsobení pracovní doby), vnější trh jako nástroj přizpůsobení pracovní síly změněné struktury výroby je využíván ve Francii a Velké Británii (dřívější odchody do důchodu, vládní rekvalifikační projekty, a pod). [1, str. 62-63]

## 3 Nezaměstnanost

### 3.1 Význam práce pro člověka

Práce zaujímá v životě člověka nezastupitelné postavení: je nejen důležitou podmínkou jeho důstojné existence, ale přináší mu také materiální prospěch a v neposlední řadě mu dává i pocit seberealizace a společenské užitečnosti. Včleňuje ho do řádu sociálních vztahů, uspokojuje jeho potřeby ctížádosti, sebeuplatnění a sebeúcty. Neslouží tedy pouze k výrobě statků nebo k vykonávání služeb, ale vytváří sociální prostředí kontaktů s možností vést rozhovory, potkávat jiné lidi a uzavírat přátelství. V konkrétní práci, ke které jsou nezbytné znalosti, schopnosti a dovednosti, se rozvíjí lidská osobní identita.

### 3.2 Nezaměstnanost

Nezaměstnanost je předmětem zájmu různých vědních oborů, zejm. ekonomie, sociologie, sociální psychologie, v rovině každodenní praxe sociální politiky či sociálního poradenství. Pro vymezení tohoto pojmu lze použít různé definiční přístupy.

Velký sociologický slovník definuje nezaměstnanost jako výskyt osob bez placeného zaměstnání, které je chtějí a aktivně je hledají, jsou na něj odkázány jako na zdroj obživy. Jde o ekonomický a sociální jev moderních společností spojený s industrializací a tržní dynamikou, který může nabývat povahy sociálního problému, zejména pokud se jedná o nezaměstnanost dlouhodobou a masovou.

V soudobém významu je pojem nezaměstnanost užíván od 80. let 19. st., předtím byl tento pojem chápán jako součást chudoby. Na počátku 20. století byla nezaměstnanost považována za sociálně patologický rys společnosti a jeden z projevů deviantního chování.

Nezaměstnanost lze považovat za výraz toho, jak je organizováno a řízeno zaměstnávání lidí v zemi, lze ji považovat za odraz nepersonálních tržních sil, kterými je ovládán lidský faktor, lze ji také považovat za důsledek určitých schopností, dispozic a postojů jedinců. Nic z toho samo o sobě neumožňuje pochopit problém nezaměstnanosti a najít jeho přijatelné řešení, neboť nezaměstnanost je důsledkem uvedeného všeho.

Nezaměstnanost je složitým jevem a nelze ji hodnotit pouze globálně. K jejímu řešení je třeba mít k dispozici celou informační síť potřebných dat typu, jako např. koho se nezaměstnanost týká, kde se vyskytuje, jak dlouho trvá, jaká je její míra apod.

Nezaměstnanost je projevem mikrostrukturální adaptace ekonomiky. Je projevem a důsledkem vzniku, zániku a omezování některých výrobních činností a tedy i pracovních míst. Jako taková je „určitá nezaměstnanost“ spojena s mobilitou pracovní síly a je výrazem toho, že část pracovních sil se přizpůsobuje technologickým změnám (rekvalifikuje se, hledá si nové pracovní místo, stěhuje se za prací apod.). Tuto nezaměstnanost nelze považovat za zlo, neboť je předpokladem adaptačních procesů, usnadňuje strukturální změny a odstraňuje strnulost ekonomiky. Nepřekročí-li nezaměstnanost „určitou mez“, jde v dnešních vyspělých tržních ekonomikách o přirozený průvodní jev, svým způsobem ekonomicky nezbytný, který je zvládnutelný různými makroekonomickými opatřeními a politikou nezaměstnanosti.

### 3.3 Přirozená míra nezaměstnanosti

V souvislosti s termínem „určitá mez“ ekonomové zavádějí a definují pojem „**přirozená míra nezaměstnanosti**“. Můžeme ji charakterizovat jako míru, při níž jsou síly, které působí směrem ke zvyšování a snižování cenové a mzdové inflace, vyrovnané, inflace je stálá, nevykazuje tendenci ke zvyšování ani ke snižování. V soudobé ekonomice, která se snaží zabránit vysokým mírám inflace, je přirozená míra nezaměstnanosti nejnižší mírou nezaměstnanosti, která je udržitelná; vyjadřuje tedy nejvyšší udržitelnou úroveň zaměstnanosti a odpovídá potenciálnímu produktu země. [2, str. 296]

Výše přirozené míry je v každé ekonomice závislá na řadě pro ni specifických faktorů na trhu práce, jakou jsou např. možnost utváření nových pracovních míst, mobilita a adaptabilita pracovníků (spojená výrazně např. s úrovní vzdělání, se situací v oblasti bydlení aj.), možnosti rekvalifikací, motivace k přijímání nových pracovních míst, poměry ve frikční a sezónní nezaměstnanosti, délka trvání nezaměstnanosti aj.

Nepříznivým jevem posledních let je, že přirozená míra nezaměstnanosti má vzestupný trend. Příčiny jsou spatřovány především v relativně dobrém sociálním zajištění nezaměstnaných, které způsobuje, že nezaměstnaní liknavěji vyhledávají práci a ne každou také přijímají, dále ve skutečnosti rostoucí strukturální nezaměstnanosti, spojené s dynamikou technologického pokroku, a konečně i v demografických změnách, souvisejících s růstem míry ekonomické aktivity a se vstupem silných populačních ročníků na trh práce v osmdesátých letech. Růst nezaměstnanosti i růst její přirozené míry ještě více aktualizuje závažnost důsledků nezaměstnanosti.



### 3.4 Rozdělení obyvatel z hlediska zaměstnanosti

**Zaměstnaný** je člověk, který vykonává jakoukoliv placenou práci, a rovněž ten, který práci má, ale právě nepracuje z důvodu nemoci, stávek nebo dovolené. [2, str. 287]

**Nezaměstnaný** je ten, kdo je schopen pracovat, chce pracovat, aktivně hledá práci a je bez práce. Za nezaměstnané jsou v České republice (podle metodiky ILO – International Labor Organization – Mezinárodní úřad práce) považovány všechny osoby, které dosáhly 15 a více let a v daném období souběžně splňovaly tři podmínky:

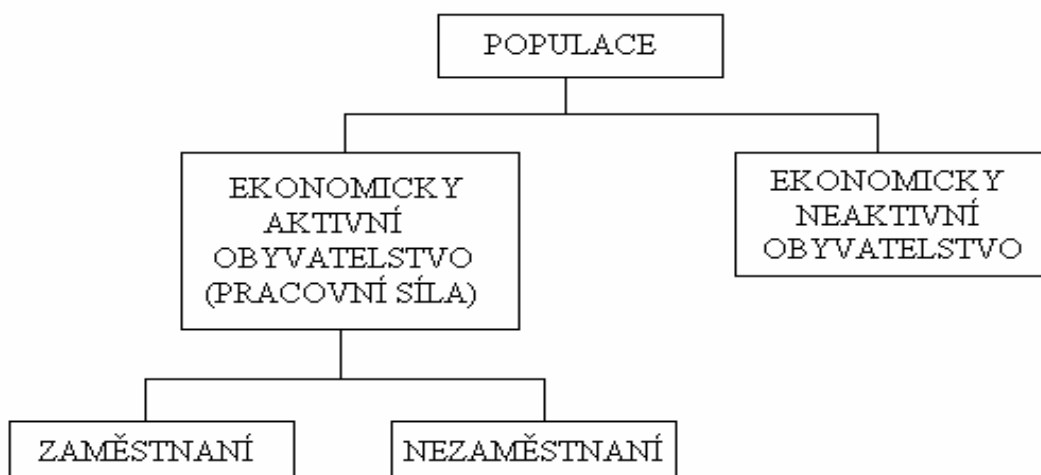
- **jsou bez práce** (jsou schopné práce),
- **práci aktivně hledají**,
- **jsou připraveni práci přijmout, začít okamžitě pracovat** (nejpozději do 14 dnů).

Aktivním hledáním práce se rozumí registrace u úřadu práce nebo soukromé zprostředkovatelný práce, dále hledají práci přímo v podnicích, využívají inzerce, podnikání kroků pro založení vlastní firmy, podání žádosti o pracovní povolení a licence nebo hledají zaměstnání jiným způsobem.

Pokud osoba nesplňuje alespoň jednu ze tří výše uvedených podmínek, pak je buď zaměstnána, nebo ekonomicky neaktivní.

Celkový počet zaměstnaných a nezaměstnaných pracovníků představuje ekonomicky aktivní obyvatelstvo neboli pracovní sílu. [3, str. 426-427]

**Ostatní občané** jsou ti, kteří nejsou zahrnováni mezi ekonomicky aktivní obyvatelstvo. Patří sem lidé v důchodu, ženy na mateřské dovolené a ženy pečující o děti v domácnosti, osoby v domácnosti, studenti, osoby dlouhodobě nebo trvale práceneschopné a lidé, kteří prostě práci nehledají. Tito občané jsou označováni jako ekonomicky neaktivní obyvatelstvo. [2, str. 287]



Obrázek č. 1: Populace podle ekonomické aktivity [3, str. 426]

### 3.5 Měření nezaměstnanosti

Chceme-li si udělat názor na nezaměstnanost v určitém regionu, či dokonce státu, musíme přikročit ke stanovení míry nezaměstnanosti. Existuje snaha unifikovat vymezení měř nezaměstnanosti, aby byly umožněny jak prostorové (zejména mezi státy), tak i časové komparace. I přes snahu takových mezinárodních autorit, jako jsou Mezinárodní úřad práce (ILO) nebo OECD nejsou statistiky z různých zemí nikdy zcela srovnatelné. [1, str. 23]

Měřit lze pouze oficiální nezaměstnanost - tedy počty nezaměstnaných, kteří jsou registrováni na úřadech práce a požadují jejich pomoc při vyhledávání práce nové, rekvalifikace a získávání podpory v nezaměstnanosti. Řada lidí ovšem z různých důvodů úřad práce nekontaktuje a do evidence nezaměstnaných se nedostane. Skutečná míra nezaměstnanosti je proto v každé společnosti o něco vyšší než míra oficiálně vypočítaná.

Pro výpočet míry nezaměstnanosti se za nezaměstnaného považuje člověk, který se aktivně uchází o zaměstnání. Počet nezaměstnaných se zjišťuje podle počtu zaevidovaných uchazečů o práci na úřadech práce (zapsání se do evidence a plnění případných dalších podmínek se zde považuje za aktivitu při hledání zaměstnání).

Výpočet míry nezaměstnanosti (v %):

$$u = \frac{\text{počet nezaměstnaných}}{\text{ekonomiky aktivní obyvatelstvo}} \times 100$$

Toto měření nezaměstnanosti má některé nedostatky; nepostihuje například osoby, které musí „nedobrovolně“ pracovat na nižší týdenní či měsíční pracovní dobu. I zachycení sezónní nezaměstnanosti je v uvedeném měření problémem. V pracovních silách nejsou zahrnuty osoby, které nenašly během referenční doby (např. 4 týdnů) práci. Nezaměstnanost je však možné posuzovat i jinými měřítky než jen běžně užívanou mírou nezaměstnanosti. Sledujeme tzv. specifické míry nezaměstnanosti. Existuje sedm různých *ukazatelů specifické nezaměstnanosti*, které ve svých skriptech uvádí H. Jírová [6, str. 18-19]:

- **Míra dlouhodobé nezaměstnanosti** - vyjadřuje podíl počtu nezaměstnaných déle než 13 týdnů k celkovému počtu pracovních sil. Znamená to, že zcela vylučuje krátce nezaměstnané; ty kteří pouze mění zaměstnání.
- **Míra propouštěných z práce** - udává podíl lidí, kteří právě ztratili své zaměstnání, k celkové pracovní síle. Zaměřuje se na pracovníky, pro které je ztráta zaměstnání ztrátou jediných příjmů.

- **Míra nezaměstnaných dospělých** - udává podíl nezaměstnaných starších 25 let na počtu pracovních sil starších 25 let.
- **Míra nezaměstnaných hledajících úplné zaměstnání** - zahrnuje ty, kdo hledají zaměstnání na celou pracovní dobu. Je dána jejich podílem k celkové pracovní síle lidí pracujících na celý úvazek.
- **Běžná míra nezaměstnanosti** - oficiální, obvykle citovaná míra nezaměstnanosti, udávaná jako podíl všech nezaměstnaných, kteří se v posledních čtyřech týdnech snažili hledat práci, k celkové pracovní síle.
- **Míra zahrnující lidi pracující z ekonomických důvodů na zkrácenou pracovní dobu** - zahrnuje ty, kdo hledají úplné zaměstnání, plus polovinu těch, kdo hledají práci na zkrácenou pracovní dobu, plus polovinu těch, kdo již takto z ekonomických důvodů pracují. Ve jmenovateli výrazu pro výpočet je celková pracovní síla snižena o polovinu pracujících na částečnou pracovní dobu.
- **Míra zohledňující rezignované pracovníky** - základ této míry je stejný jako u předcházející míry, ale jsou ještě přičtení ti, kteří by sice chtěli pracovat, ale nevěří, že mohou práci najít.

## 3.6 Druhy nezaměstnanosti

Při objasňování struktury dnešních trhů práce a přístupů k řešení slouží její různé typologie. Lze totiž rozlišit různé typy nezaměstnanosti, z nichž lze usuzovat na její příčiny a odvozovat podle toho i možné způsoby řešení. Autor Petr Mareš rozlišuje nezaměstnanost na:

### 3.6.1 Frikční nezaměstnanost

V důsledku mobility pracovníků se v každém okamžiku vyskytuje na trhu práce na straně nabídky práce řada osob bez placeného zaměstnání. Mezi pracovními místy dochází k přesunům osob, které jsou motivovány osobními potřebami nebo potřebami ekonomického vývoje. Doba nezaměstnanosti je pro dané osoby pouhou epizodou. Tento stav je přechodný a doba trvání závisí i na očekávání nezaměstnaných (týká se výše mzdy charakteru práce, pracovního prostředí, doby dojíždění do zaměstnání apod.). [1, str. 18-20]

### **3.6.2 Strukturální (a technologická) nezaměstnanost**

Řada pracovníků ztrácí své zaměstnání i díky rozpadu neefektivních podniků a institucí, eliminace celých starých odvětví a likvidace umělé přezaměstnanosti. Lidé, kteří se takto stávají nezaměstnanými se vyznačují určitým věkem, kvalifikací, dovednostmi, zkušenostmi. Jak se odvětvově i územně mění struktura ekonomiky, mění se i struktura požadavků na práci. Jsou-li rušena místa v určitém odvětví, přechází část pracovní síly do jiných, dynamičtěji se rozvíjejících odvětví. Přesun práce z odvětví do odvětví se dá charakterizovat jako pokles poptávky po určité struktuře zboží. Paradoxem strukturální nezaměstnanosti je, že do ní mohou upadnout i vysoce kvalifikovaní pracovníci, jejichž kvalifikace může v daném místě ztratit smysl. [1, str. 20-21]

### **3.6.3 Cyklická a sezónní nezaměstnanost**

Je-li nezaměstnanost důsledkem nevyužití stávajících kapacit z důvodů odbytových potíží, hovoří se o nezaměstnanosti cyklické. Je to klasický model nezaměstnanosti, charakteristický pro devatenácté století a počátek století dvacátého. Někdy se také hovoří o nezaměstnanosti z nedostatečné poptávky. Je-li cyklická nezaměstnanost pravidelná a spojená s přírodním cyklem, hovoří se o sezónní nezaměstnanosti. V minulosti byla například charakteristická zimní nezaměstnanost ve stavebnictví. Sezónní nezaměstnaností mohou být postiženy i služby (například spojené s turistikou) a charakteristické jsou také pro zemědělství. [1, str. 21]

### **3.6.4 Skrytá nezaměstnanost (skrytá pracovní síla)**

Nezaměstnaní, kteří nejsou jako nezaměstnaní registrováni, a kteří by při dostatečné nabídce práci přijali. Dále se jedná se o nezaměstnané osoby, které si práci nehledají. Velkou část těchto osob tvoří vdané ženy a mladiství. Jsou to osoby, které na hledání zaměstnání rezignovaly, ať protože unikly nebo hodlají uniknout do jiného statusu - mateřství, studia, či si práci hledají pomocí neformálních sítí. Možné je i přijetí práce přímo u zaměstnavatele, který není registrován na pracovním úřadě. O skryté nezaměstnanosti se hovoří i u osob s nízkou kvalifikací nebo vysokým věkem. Ti jsou odsouváni mimo trh práce (patří sem například předčasné odchody do důchodu). [1, str. 21-22]

### **3.6.5 Neúplná nezaměstnanost**

Vedle klasické nezaměstnanosti se rozšiřuje i tato forma, kdy pracovníci musí akceptovat práci na snížený úvazek, či práci nevyužívající plně jejich schopnosti a kvalifikaci. Rozšiřuje se paradoxně jako jeden ze způsobů, kterými se společnost snaží čelit masové nezaměstnanosti. Nejčastěji se jedná o krácení délky pracovní doby nebo sdílení pracovního místa - včetně příjmu z něj. Specifickou formou je zavedení čtyřdenního pracovního týdne, spolu s úměrným snížením výdělku tak, aby trh absorboval především mladé nezaměstnané. [1, str. 22]

### **3.6.6 Nepravá nezaměstnanost**

Zde se jedná o osoby, které ani tak nehledají práci (eventuelně přijmout práci i odmítají), jako se spíše snaží vyčerpat v plném rozsahu nárok na podporu v nezaměstnanosti. Patří sem i osoby, které se registrují jako nezaměstnaní, ale zároveň pracují nelegálně v neformální a šedé ekonomice. [1, str. 22]

## **3.7 Dobrovolná a nedobrovolná nezaměstnanost**

O dobrovolné nezaměstnanosti hovoříme tehdy, když část pracovních sil nechce při určitých mzdách pracovat (pracovní místa existují, ale není o ně při stávající tržní mzdové sazbě zájem), anebo nechce pracovat vůbec (upřednostňuje volný čas, žije z charity a podpor nebo takový životní styl umožňují úspory či jen občasný výdělek). Pro moderní ekonomiky je typické, že mohou produktivně fungovat, a přitom současně vytvářet značný rozsah tohoto typu nezaměstnanosti. Dobrovolná nezaměstnanost může být docela dobře ekonomicky efektivní.

Nedobrovolná nezaměstnanost vzniká v důsledku toho, že při vyšších mzdových sazbách existuje více pracovníků, kteří chtějí pracovat, nežli pracovních míst. Dochází k tomu, že při příliš vysoké mzdové sazbě je více kvalifikovaných pracovníků, kteří si přejí pracovat, než pracovních příležitostí, které na ně čekají. Tedy poptávka po práci je nižší nežli celková nabídka, část pracovníků při běžné mzdové sazbě nenachází práci, je nedobrovolně nezaměstnaná. Základní důvod existence nedobrovolně nezaměstnanosti spočívá v administrativní regulaci mezd. Trhy práce se nevyčišťují okamžitě, takže můžeme pozorovat objevující se přebytky a nedostatky na jednotlivých trzích práce. Trhy práce však nakonec reagují na tržní podmínky a u povolání, po nichž je vysoká poptávka, mzdy stoupají (v porovnání s povoláními, po nichž je poptávka nízká). Trhy práce se v krátkém období velmi podobají nevyčišťujícímu se trhu. V dlouhém období však mají mzdy tendenci pohybovat se tak, aby vyrovnávaly nabídku

a poptávku, a tak hlavní oblasti nezaměstnanosti nebo volných pracovních příležitostí mají tendenci vzdalovat se tržním podmínkám kvůli přizpůsobování mezd a množství. V mezidobí mezi dlouhým a krátkým obdobím však mohou přetrvávat období nezaměstnanosti mnoho let.

Vysoká nedobrovolná nezaměstnanost je pro společnost nepříznivým jevem a při překročení určité míry se stává dokonce nebezpečnou - může vést k sociálním nepokojům, stávkám, demonstracím, k chaosu a destrukci celého ekonomického a společenského systému.

### 3.7.1 Příčiny vzniku nezaměstnanosti

Kromě výše uvedených nepružnosti mezd existují ještě další příčiny nezaměstnanosti. Autor M. Tomšík [7, str. 82-83] uvádí následující:

- **Technický rozvoj, automatizace, elektronizace a robotizace**, které ve svých důsledcích snižují spotřebu živé práce;
- **Vysoká porodnost** a v důsledku toho i vysoký přírůstek obyvatelstva (jeden z důvodů proč řada zemí „třetího“ světa usiluje o regulaci porodnosti);
- **Prodlužování pracovního dne** a zvyšování přesčasové práce, což ve svých důsledcích snižuje počet existujících pracovních míst;
- **vysoká minimální mzda**
- **Vysoká zadluženost a likvidace drobných výrobců a podnikatelů;**
- **Nízká úroveň akumulace kapitálu**, v důsledku toho i investic do rozšiřování výroby;
- **Dosažený stupeň ekonomické prosperity a materiálního bohatství země** (projevuje se např. v tom, že pro hospodářsky vyspělé země je charakteristická vyšší míra zaměstnanosti žen i vyšších věkových skupin obyvatelstva).

### 3.8 Ekonomický dopad nezaměstnanosti

Z ekonomického hlediska se období vysoké nezaměstnanosti vyznačují tím, že se v nich běžný hrubý domácí produkt (HDP) pohybuje pod úrovní potenciálního HDP. Jinak řečeno daná ekonomika nevyrábí tolik, kolik je schopna vyrobit. Vysoká nezaměstnanost je projevem plýtvání zdroji a ztráty, ke kterým dochází v obdobích vysoké nezaměstnanosti jsou největším doloženým mrháním zdroji v soudobé ekonomice. Jsou mnohonásobně vyšší než odhadované neefektivnosti způsobené monopolem nebo než mrhání vyvolané cly a kvótami.

## 3.9 Řešení nezaměstnanosti

Řešení nezaměstnanosti má zpravidla dva přístupy – pasivní a aktivní politiku nezaměstnanosti. **Pasivní politika nezaměstnanosti** pomáhá nezaměstnanému:

- při zprostředkování vhodného zaměstnání;
- při zvládnutí sociálních důsledků nezaměstnanosti, peněžitou dávkou (hmotné zabezpečení, jinak též podpora apod.). Zde do ekonomické sféry vstupuje stát svou rozhodovací činností.

Druhý případ sleduje jak pomoc nezaměstnaným, tak i pomoc těm zaměstnancům, kteří patří v zaměstnání k ohroženým. Jde o **aktivní politiku zaměstnanosti**. Je cílena:

- subjektivně - k vlastnostem a schopnostem občanů (systém rekvalifikací);
- objektivně - k vyhledávání a vytváření nových pracovních příležitostí

Oběma přístupům jsou společná zvláštní hlediska pro skupiny občanů (mladiství, občané se zdravotním a sociálním handicapem, matky s dětmi).

## 4 Nezaměstnanost absolventů

### 4.1 Absolvent

Absolvent je ten, kdo splnil všechny podmínky dokončení studia na střední či vysoké škole, v kurzu či jiném vzdělávacím programu a získal patřičné osvědčení. Absolventem také rozumíme takovou osobu, jejíž celková doba zaměstnání v pracovním nebo obdobném poměru nedosáhla po úspěšném ukončení studia dvou let. Nezaměstnaný absolvent je potom osoba popsaná předchozí definicí, navíc je bez zaměstnání, a ještě je evidovaná na příslušném úřadu práce.

Nový zákon 435/2004 Sb., o zaměstnanosti, ze dne 13 května 2004, již pojem absolvent – uchazeč o zaměstnání nedefinuje, jsou zde vyčleňováni pouze uchazeči, kterým je potřebné věnovat zvýšenou péči při zprostředkování zaměstnání, kam absolventi spadají v rámci kategorie fyzické osoby do 25 let věku. Samostatně jsou uváděni pouze absolventi vysokých škol pro dobu dvou let po úspěšném ukončení studia, nejlépe však do 30 let věku. [7]

## 4.2 Nezaměstnanost absolventů

I když nezaměstnanost absolventů výrazně souvisí s celkovou mírou nezaměstnanosti a stavem nabídky volných míst, není pouze jejím odrazem. Aktivnímu zapojení absolventů do práce je věnována značná pozornost, a to zejména prostřednictvím poradenských systémů a využíváním nástrojů aktivní politiky zaměstnanosti. Zdůrazňuje se v tomto směru potřeba preventivních opatření, která začínají už v okamžiku přípravy na volbu povolání. Příprava na volbu povolání by neměla probíhat jednorázově, ale měla by mít charakter systematické školské průpravy, která by doplňovala informační servis poskytovaný výchovnými poradci na školách a pracovníky Informačních a poradenských středisek úřadů práce.

## 4.3 Míra nezaměstnanosti absolventů

Nejčastěji prezentovanými ukazateli uplatnitelnosti absolventů škol jsou absolutní počty uchazečů o zaměstnání (nezaměstnaných absolventů) a míra nezaměstnanosti. Oba ukazatele jsou důležité, i když v některých případech jsou uváděny absolutní počty uchazečů, bez ohledu na množství absolventů, kteří se v odpovídajícím druhu přípravy či oboru připravují. Ta vede k tomu, že jsou jako problémové označovány ty skupiny oborů, ve kterých se připravují největší počty absolventů a kde jsou i vysoké počty nezaměstnaných.

**Míra nezaměstnanosti absolventů** je dána poměrem počtu nezaměstnaných absolventů konkrétního druhu přípravy či skupiny oborů k celkovému počtu absolventů (tj. zaměstnaných, nezaměstnaných i příp. pokračujících v dalším vzdělávání v daném druhu přípravy či v dané skupině oborů). Hodnota míry nezaměstnanosti tedy vyjadřuje, kolik procent absolventů dané skupiny oborů zůstane bez zaměstnání.

Nezaměstnanost absolventů není po celý rok stejná, ovlivňuje jí **cyklus školního roku**. Počet absolventů hledajících práci se každoročně začne zvyšovat v červnu s koncem školního roku. Svého maxima pak dosáhne v září, kdy na úřad práce dorazí i ti, kteří hledání zaměstnání v průběhu posledních prázdnin nevěnovali pozornost. Od té doby se postupně snižuje a minimální hodnoty dosahuje v květnu.

Při hodnocení nezaměstnanosti absolventů vycházíme z údajů úřadů práce shromažďovaných MPSV, které zachycují stav v dubnu a v září daného roku. Pro upřesnění je postupně připravováno sledování odlišující absolventy, kteří se stali uchazeči v posledním roce sledování, což umožňuje přesnější vazbu na celkový počet absolventů v daném roce. Pro



sledování situace nezaměstnaných absolventů lze využívat i údajů výběrového šetření pracovních sil, které každé čtvrtletí zpracovává Český statistický úřad.

#### 4.4 Problémy při zjišťování míry nezaměstnanosti absolventů

Data z úřadu práce jsou šetřena okresně podle místa bydliště, školská data jsou podle sídla školy (to je problematické především u vysokoškoláků, proto u vysokoškoláků uvádíme členění jen na úrovni regionů, u základních a středních škol předpokládáme, že školy jsou navštěvovány především žáky daného okresu).

Data z výběrových šetření ČSÚ jsou konstruována na základě šetření vzorku obyvatel, kdy se v každém věku šetří přibližně 1 000 osob, data mají dobrou vypovídací schopnost na úrovni ČR.

Existují další míry nezaměstnanosti absolventů, které lépe analyzují jejich nezaměstnanost:

- **Nová neúspěšnost** - veličina vyjadřuje podíl nově nezaměstnaných absolventů vůči všem odpovídajícím absolventům daného typu vzdělání.
- **Celková neúspěšnost** - veličina je podílem nezaměstnaných absolventů celkem a odpovídajícího souboru všech absolventů daného typu vzdělání.
- **Nová nezaměstnanost** - jsou zde využívány údaje z dubnových šetření ÚP s využitím analýzy průchodu žáků školskou soustavou a se stanovením skutečného počtu absolventů, kteří vstupují na trh.
- **Celková nezaměstnanost** - využity údaje z šetření ČSÚ, uvažována skupina vytvořená z osob ve věku jednoho až čtyř let po ukončení daného typu školy.

#### 4.5 Příčiny nezaměstnanosti absolventů škol

Hlavní důvody, které omezují nástup absolventů do vhodného zaměstnání, však existují nejen na straně zaměstnavatelů, ale i na straně absolventů, a ne vždy lze mezi nimi vymezit přesnou hranici. Mezi hlavní příčiny nezaměstnanosti absolventů patří:

- Nedostatek praktických zkušeností a neschopnost či nezájem některých absolventů prosadit se na trhu práce.

- Nepřípravenost některých mladých lidí vstoupit na trh práce, stát se existenčně samostatnými a zodpovědnými za svou budoucnost častá tendence rodičů finančně zabezpečovat a ochraňovat své děti a i nadále rozhodovat o jejich životě.
- Nesoulad mezi studijními a učebními obory a profesními požadavky zaměstnavatelů.
- Nezáměr části absolventů pracovat v původní nebo příbuzné profesi - špatná volba povolání velmi často ovlivněna názorem rodičů.
- Nepřípravenost absolventů reálně zhodnotit své možnosti prvního uplatnění na trhu práce, nechť přijmout místo pod úrovní svého vzdělání nebo neodpovídající představě o výši platu; neochota podstoupit změnu své profesní orientace.
- Nereálné požadavky na finanční ohodnocení a "snové vize" o vlastní budoucí kariéře.
- Rozdílný lékařský posudek zdravotního stavu před nástupem do učebního poměru a před nástupem do prvního zaměstnání, případně jeho výrazná změna (horší ohodnocení zdravotního stavu) v takové míře, že absolvent nemůže profesi, pro kterou se připravoval, vykonávat, zejména u některých učebních oborů a dělnických profesí.
- Zneužívání evidence na úřadu práce k získání nároku na podporu v nezaměstnanosti.

Zvyšující se podíl nezaměstnanosti absolventů je odrazem špatné informační nabídky škol. Jakákoliv informační, poradenská a zprostředkovatelská snaha úřadů práce nebude dost efektivní, pokud se problémem diversifikace pracovní nabídky a poptávky nebudou komplexněji zabývat školy, svazy zaměstnavatelů, hospodářské komory, ostatní vládní resorty a jiné instituce.

Na závěr této kapitoly lze podotknout, že nejproblematictější skupinou se stávají mladiství se základním vzděláním a absolventi středních škol s maturitou, převážně ekonomicko-administrativního zaměření, ale nezaměstnanost roste i v ostatních vzdělanostních a oborových kategoriích, kdy nabídka nedosahuje požadované odbornosti.

## **4.6 Důsledky nezaměstnanosti absolventů**

Nejhorší situace vznikne v případě, kdy mladý člověk, který úspěšně prošel školními léty a přípravou na povolání, nedostal v první nejdůležitější fázi zaměstnání. Jeho první sociální zkušeností je neúspěch, negace.

Druhá fáze nastává, když si nezaměstnaný vyřídí příslušnou podporu a začíná z ní žít. V podstatě mnohdy nemůže ani pokrýt ty náklady, které spotřebovával jako student či učeň, a tuto disproporci řeší buď tím, že doplňuje materiální prostředky o další „apanáž“ od svých rodičů, nebo hledá jiné zdroje. Je-li morálně zralý, zpravidla najde zdroje společensky přijatelné. Často však, zejména ve světě dospělých a zkušených, zjistí, že lze zdroje doplnit celou řadou

aktivit, objektivně však zpravidla dyssociálních někdy asociálních, nezřídka antisociálních. Lze tedy konstatovat, že po šoku v první fázi dochází k postupné sociální deviaci.

Třetí fází „pustnutí“ je odvykání životu, který je strukturován pravidelnými povinnostmi. Nezaměstnanost zpravidla provází vysoký objem volného času. Nezralá osobnost mladého člověka, zvláště když není zaujat smysluplnými a konstruktivními zájmy, volí často za náplň volného času aktivity, které se diametrálně liší od světa podstatné části zaměstnaných lidí: herny, restaurace, různé pochybné kluby apod. V takovém prostředí je jen krůček k postupnému zabřednutí do alkoholismu, toxikomanie, popř. delikvence. Trvá-li takový stav dlouho, může dojít až k těžko napravitelným škodám na osobnosti člověka. Jeho „zpustnutí“ resp. změna životních hodnot a stylu ho může trvale degradovat. [8, str 13-16]

## **4.7 Problémy při zaměstnávání absolventů**

Absolventi jsou znevýhodněni zejména nedostatečnou praxí a nízkými obecnými a pracovními zkušenostmi, přičemž jejich získání je záležitost dlouhodobá, ne-li celoživotní.

Na druhou stranu jsou mladí lidé schopni mnohé nabídnout. Je zřejmé, že jsou ochotni se i nadále vzdělávat a prohlubovat teoretické znalosti, mohou uplatnit své jazykové a počítačové dovednosti. Oproti svým starším kolegům nabízejí časovou flexibilitu, komunikační dovednosti, nižší plat absolventů, schopnost nést odpovědnost. Nejnižší nároky na klíčové kompetence jsou kladeny na absolventy středních odborných učilišť a nejvyšší požadavky mají zaměstnavatelé na vysokoškolské absolventy.

Dle dostupných informací je také možno zjistit, že nejnižší míry nezaměstnanosti mezi absolventy dosahují vysokoškoláci a nejvyšší naopak absolventi učňovských oborů. Nejhuře na trhu práce pak shánějí své uplatnění mladí lidé, kteří ukončili pouze základní školní docházku a již nepokračovali v další studiu. Tato situace je také srovnatelná se zeměmi Evropské unie a lze ji logicky odvodit.

## **4.8 Požadavky zaměstnavatelů od absolventů**

Jak jsem již uvedl, absolventi škol patří na trhu práce ke skupinám velmi ohroženým nezaměstnaností. V evidenci úřadů práce přibývá gymnazistů, kteří, na rozdíl od absolventů středních odborných škol, nemohou na trhu pracovních sil nabídnout ani odborné znalosti. Firmám navíc vadí i fakt, že gymnazisté budou v budoucnu usilovat o vysoké školy, a proto se jim nevyplatí do nich investovat.

Praxe dokazuje, že firmy ani tak nehledají jedničkáře, ale absolventy, kteří se chtějí v práci něčemu novému učit. Na základě výzkumu, který provedl Národní ústav odborného vzdělávání lze zjednodušeně říci, že zaměstnavatelé upřednostňují spíše širší profesní dovednosti před hlubokými a úzkými dovednostmi. Vesměs zdůrazňují význam toho, aby jejich zaměstnanci byli ochotni se stále učit a byli schopni nést zodpovědnost. Mezi nároky, které jsou kladeny na nově přijímané absolventy, patří kromě teoretických znalostí také schopnost samostatné práce, komunikační dovednosti, schopnost práce v týmu a flexibilita. Samozřejmostí je nyní také jazyková vybavenost a počítačová gramotnost. Kromě stupně a oboru dosaženého vzdělání absolventa požadují zaměstnavatelé další dovednosti a schopnosti, které označují souhrnně jako tzv. klíčové kompetence. Jedná se o šest oblastí dovedností, jejichž osvojení by mělo být zárukou pro celoživotní úspěšné uplatnění na trhu práce.

### **Co zaměstnavatelé vyžadují?**

1. komunikativnost (dovednost diskutovat, vysvětlovat, zpracovávat informace)
2. rozvoj schopnosti učit se (aktivity zaměřené na zdokonalování vlastního výkonu)
3. práce v týmu
4. řešení problému
5. numerické aplikace (použití aritmetických a základních statistických metod při řešení konkrétních praktických informací)
6. informační technologie

Zdroj: Národní ústav odborného vzdělávání

## 5 Vývoj nezaměstnanosti v okrese Havlíčkův Brod

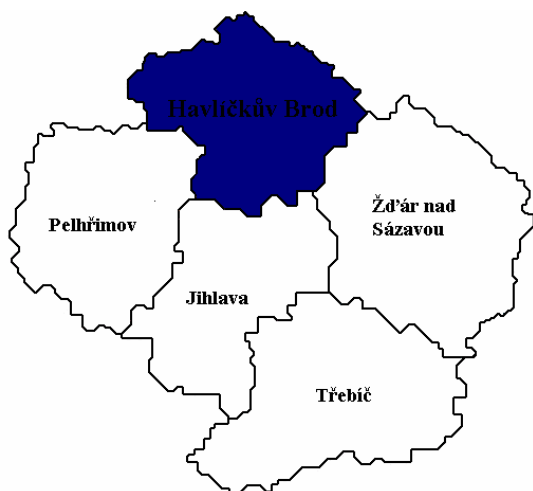
### 5.1 Okres Havlíčkův Brod

Okres Havlíčkův Brod se nachází v severní části kraje Vysočina. (obr. č 2). Rozloha okresu je 1.265 km<sup>2</sup> a hustota zalidnění je 75 osob na 1 km<sup>2</sup>. Hustotou zalidnění se okres řadí spíše k okresům řidčeji zalidněným. Podle posledního dostupného statistického údaje, činil počet obyvatel žijících na okrese celkem 94 702 osob.

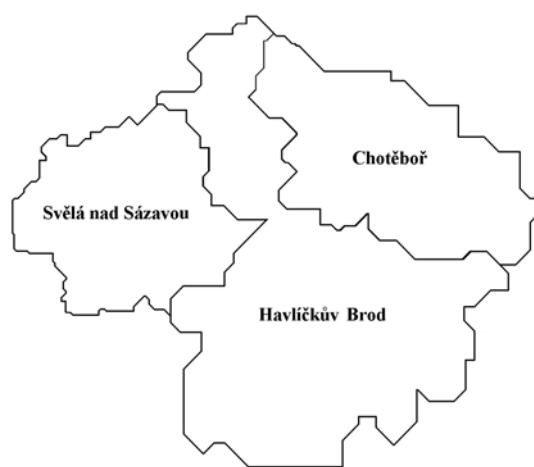
Nejdůležitějším geologickým útvarem na okrese je Českomoravská vrchovina. Dále zde můžeme také najít dvě chráněné krajinné oblasti - CHKO Žďárské vrchy a CHKO Železné hory.

Území okresu je přiřazováno k územím s velmi kvalitním životním prostředím, na základě čehož patří k vyhledávaným oblastem cestovního ruchu.

Okres Havlíčkův Brod se skládá ze tří obvodů 3. stupně – Havlíčkův Brod, Chotěboř a Světlá nad Sázavou (obr. č. 3).



Obrázek číslo 2



Obrázek číslo 3

Na území okresu se v současné době nachází celkem 120 obcí. Z tohoto počtu je 8 obcí se statutem města - Habry, Havlíčkův Brod, Chotěboř, Golčův Jeníkov, Ledec nad Sázavou, Přibyslav, Světlá nad Sázavou a Ždírec nad Doubravou a 112 obcí s obecními úřady. [10 a 16]

### 5.2 Ekonomická situace okresu Havlíčkův Brod

Okres Havlíčkův Brod se dá přiřadit spíše k okresům průmyslově - zemědělským. V průmyslové výrobě patří k dominantním odvětvím především průmysl strojírenský, sklářský

a textilní. V zemědělství se rostlinná výroba orientuje zejména na pěstování brambor a živočišná výroba se orientuje na chov skotu a výrobu mléka.

Okres můžeme dále charakterizovat také na základě struktury právních subjektů v oblasti průmyslu a zemědělství. Celkově je na okrese evidován 1 státní podnik, 88 akciových společností, 174 družstev, 78 veřejných obchodních společností, 991 společností s ručením omezeným, 12 788 individuálních podnikatelů a 1 349 samostatně hospodařících rolníků a podnikatelů v zemědělství.

Průmysl je zde typický zejména svojí rozdrobeností na větší počet firem s nižším stavem zaměstnanců. Základním střediskem průmyslu a výroby je samotné okresní město, které je zároveň také hlavní spádovou oblastí celého okresu. Mezi další střediska soustředění průmyslu a výroby patří města Chotěboř a Ledec nad Sázavou se strojírenským průmyslem, Světlá nad Sázavou se sklářským průmyslem a potom také menší střediska jako jsou města Přibyslav, Golčův Jeníkov a Ždírec nad Doubravou.

Struktura podnikatelské sféry je v posledních několika letech v podstatě stále obdobná. Celkový počet právních subjektů se pohybuje neustále na přibližně stejné úrovni. Na okrese působí nejvíce individuálních podnikatelů.

V porovnání s některými jinými okresy je na okrese Havlíčkův Brod poměrně nízké zastoupení společností s vyšším stavem zaměstnanců. Stálou působnost zde má pouze 6 společností, které zaměstnávají více než 500 zaměstnanců. [10]

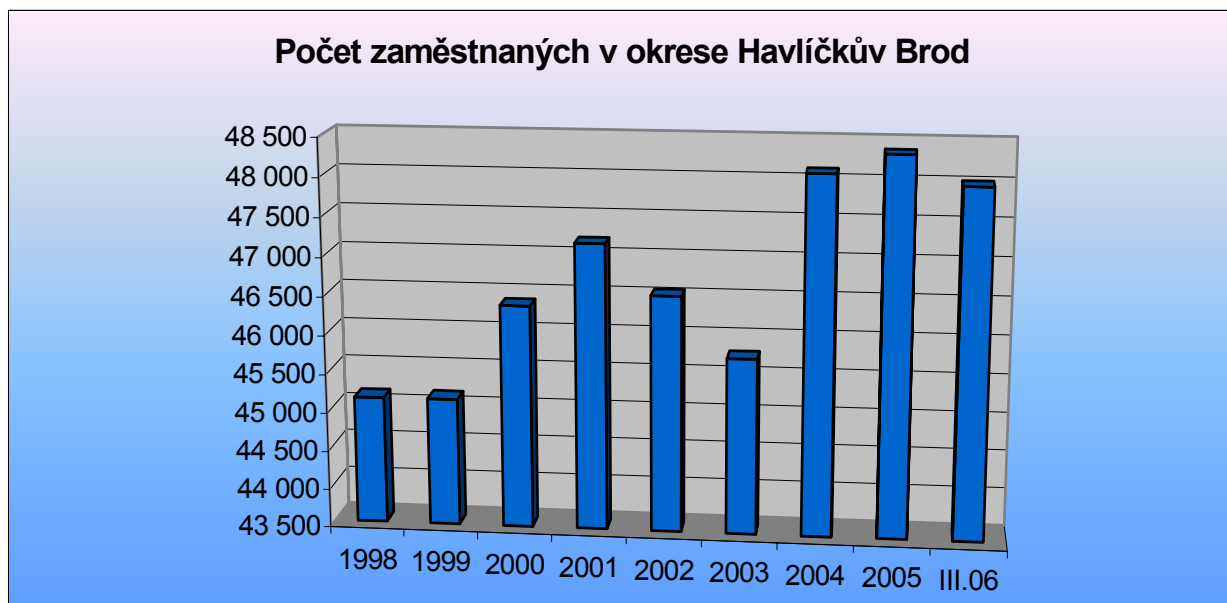
### 5.3 Celkový vývoj zaměstnanosti v okrese Havlíčkův Brod

Údaje o zaměstnanosti – počtu zaměstnaných je možné na území okresu také pravidelně sledovat. Je opakem, či protipólem nezaměstnanosti a vypovídá o síle firem, které tvoří pracovní místa. Pro zajištění určité stability trhu práce v daném regionu je tento údaj a jeho vývoj důležitý. Zaměstnanost na okrese Havlíčkův Brod od roku 1998 vyplývá z následující tabulky a grafu. Z uvedených údajů je zřejmé, že počet zaměstnaných osob je od roku 2004 až na menší kolísání poměrně stabilní až do března roku 2006 a pohybuje se okolo 48 000 zaměstnaných. To považují za velmi důležité. V předchozích letech 1998 až 2003 se počet zaměstnaných pohyboval mezi 45 000 až 47 200.

#### Vývoj počtu zaměstnaných v okrese Havlíčkův Brod

	1998	1999	2000	2001	2002	2003	2004	2005	3/2006
<b>Zaměstnáno</b>	45 142	45 144	46 379	47 191	46 550	45 778	48 122	48 370	47 996

Tabulka číslo 1 – zdroj Zpráva o situaci na trhu práce za rok 2005 [10]



Graf číslo 1 – zdroj Zpráva o situaci na trhu práce za rok 2005 [10]

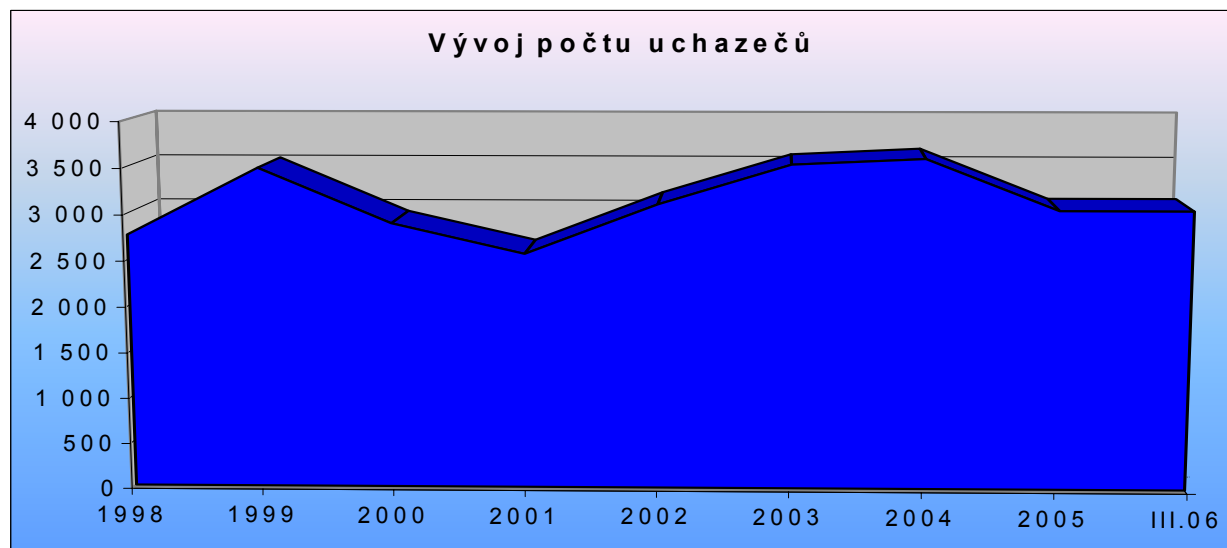
## 5.4 Vývoj počtu uchazečů o zaměstnání v okrese Havlíčkův Brod

Velmi důležitý pro posouzení nezaměstnanosti je také vývoj počtu uchazečů o zaměstnání, který nám odpoví, zda se počet mění nebo je přibližně stabilní. Jak je z následující tabulky a grafu patrné, že průměrně se počet nezaměstnaných pohybuje těsně nad třemi tisíci. Pozitivní trend klesání lze sledovat od roku 2004 do konce března 2006, kdy se počet uchazečů snížil z 3604 na 3047 a zbývá jen doufat, že tento trend bude i nadále pokračovat.

### Vývoj počtu uchazečů o zaměstnání v okrese Havlíčkův Brod

Rok	1998	1999	2000	2001	2002	2003	2004	2005	3/2006
Počet uchazečů	2767	3493	2895	2571	3112	3538	3604	3050	3047

Tabulka číslo 2 – zdroj statistiky Ministerstva práce a sociálních věcí [14] – vlastní zpracování



Graf číslo 2 – zdroj statistiky Ministerstva práce a sociálních věcí [14] – vlastní zpracování

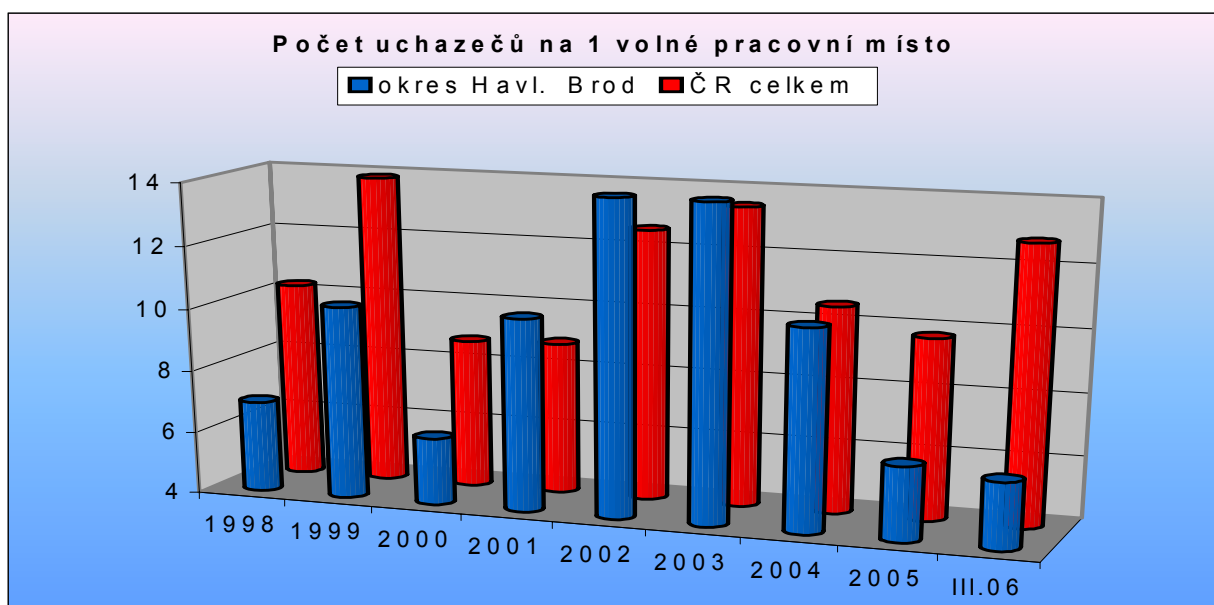
## 5.5 Stav a vývoj volných pracovních míst

Jedním z důležitých hledisek, podle kterého se také posuzuje trh práce, je počet uchazečů na jedno volné pracovní místo. I z této informace je zřejmé, jaké jsou šance uchazečů, kteří mají zájem pracovat a hledají zaměstnání. V následující tabulce a grafu porovnávám podmínky v okrese Havlíčkův Brod s celorepublikovým průměrem.

### Vývoj počtu uchazečů o zaměstnání na jedno volné pracovní místo

	1998	1999	2000	2001	2002	2003	2004	2005	3/2006
<b>Okres Havl. Brod</b>	6,93	10,18	6,15	10,16	17,38	24,4	10,42	6,38	6,13
<b>ČR celkem</b>	10,28	13,89	8,78	8,87	12,64	13,49	10,58	9,78	12,81

Tabulka číslo 3 – zdroj Zpráva o situaci na trhu práce za rok 2005 [10]



Graf číslo 3 – zdroj Zpráva o situaci na trhu práce za rok 2005 [10]

Pro zajímavost v následující tabulce ukazují strukturu volných pracovních míst podle požadavku na vzdělání s porovnáním s počty uchazečů na úřadě práce v dané kategorii vzdělání k datu 31. 12. 2005. Skladba volných pracovních míst na okrese Havlíčkův Brod v podstatě kopíruje léta minulá. Mezi volnými místy stále převažují požadavky na kvalifikované dělnické profese. Největší zájem je o pracovníky do strojírenského a textilního průmyslu.

Přes uvedený trvalý zájem o textilní profese nebo i o zemědělské pracovníky zůstává poměrně velká řada těchto uchazečů o zaměstnání i nadále v evidenci úřadu práce. Důvodů, proč tito uchazeči o zaměstnání zůstávají v evidenci, i když mají tolik požadovanou kvalifikaci na trhu práce, je hned několik - zdravotní omezení, ženy s malými dětmi, špatné dopravní spojení do zaměstnání, špatné předchozí pracovní výsledky a v neposlední řadě i nezájem o práci.



### Počet volných pracovních míst podle požadované úrovně vzdělání

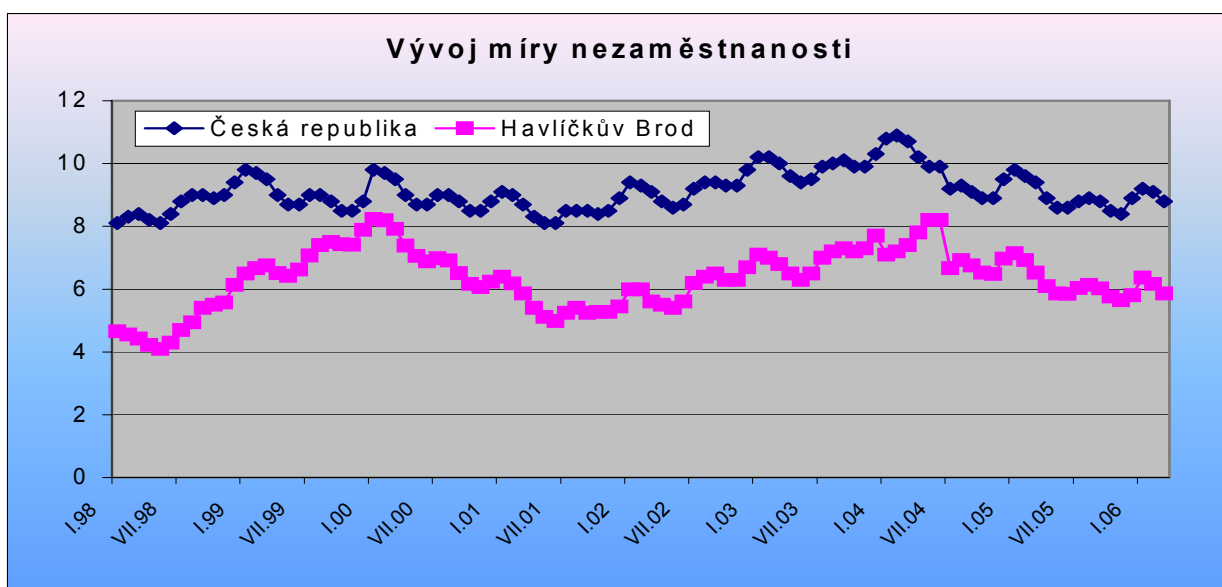
Vzdělání	Uchazeči	VPM	Uchazeč/1 místo
bez vzdělání, neúplné základní vzdělání	3	0	0,0
základní vzdělání + praktická škola	603	191	3,2
nižší střední, nižší střední odborné	36	0	0,0
vyučení	1 448	195	7,4
střední nebo střední odborné bez mat. a bez	29	5	5,8
ÚSO (vyučení s maturitou)	142	1	142
ÚSO (bez vyučení)	539	47	11,5
ÚSV	111	0	0,0
vyšší odborné	36	0	0,0
bakalářské	17	0	0,0
vysokoškolské	82	39	2,1
doktorské (vědecká výchova)	4	0	0,0
Celkem	3050	478	6,38

Tabulka číslo 4 – zdroj Zpráva o situaci na trhu práce za rok 2005 [10]

VPM – volné pracovní místo

## 5.6 Komparace míry nezaměstnanosti okresu Havlíčkův Brod s ČR

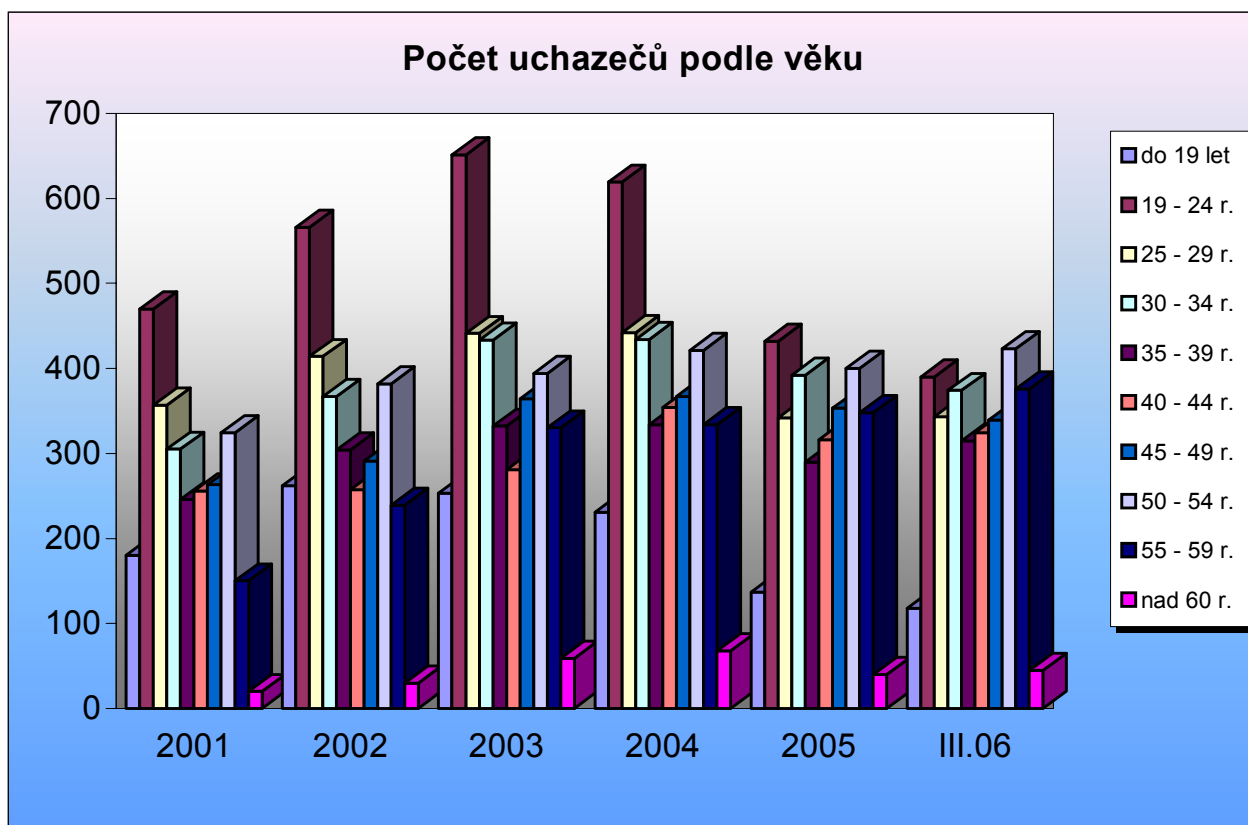
Za nejdůležitější ukazatel nezaměstnanosti je považována míra nezaměstnanosti, která je vyjádřena v procentech. V následujícím grafu číslo 4 je znázorněn vývoj míry nezaměstnanosti v okrese Havlíčkův Brod a České republiky od roku 1998. Jak můžeme vidět trend vývoje mají obě křivky velmi podobný, přibližně stejné stoupání a klesání. Pozitivní pro okres Havlíčkův Brod je, že jeho míra nezaměstnanosti je v průměru o 2 % nižší než celorepublikový průměr. Koncem března 2006 byla míra nezaměstnanosti ČR 8,8 % a okres měl míru nezaměstnanosti pouhých 5,86 %, což je skoro o tři procenta nižší. Okres Havlíčkův Brod patří mezi okresy s nejmenší mírou nezaměstnanosti (viz příloha číslo 1 a 2).



Graf číslo 4 – zdroj statistiky Ministerstva práce a sociálních věcí [14] – vlastní zpracování

## 5.7 Nezaměstnanost podle věku a vzdělání

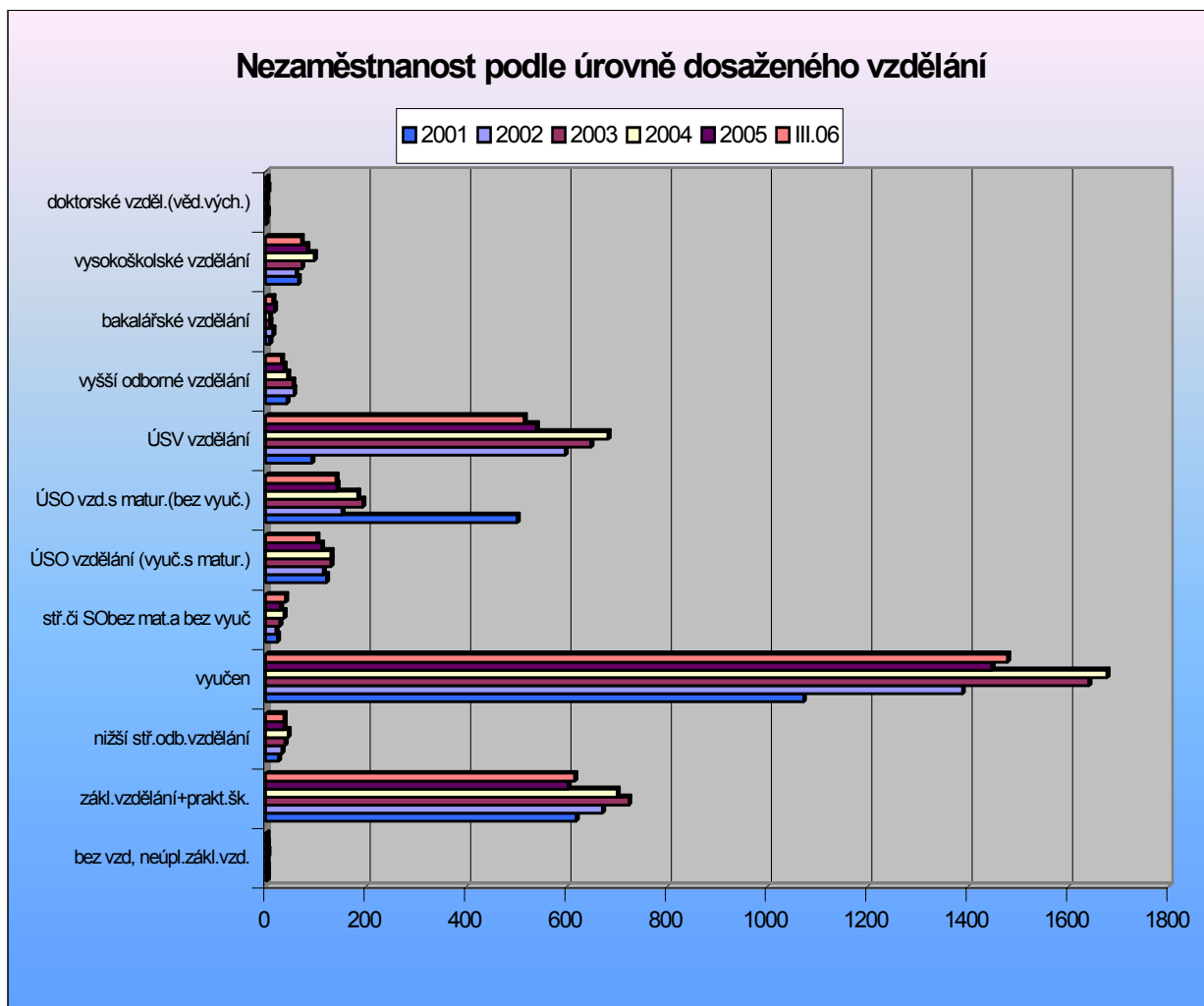
Věková struktura nezaměstnaných se dlouhodobě nemění. Nejpočetnější skupinou zůstávají stále osoby ve věku 19-24 let. Například v roce 2003 evidoval Úřad práce 651 uchazečů spadajících do této kategorie z 3538 možných, což je 18,4 %. Ale od tohoto roku také můžeme sledovat stálý pokles této kategorie a od konce roku 2005 do března 2006 je tato kategorie 19-24 let zcela vyrovnána s ostatními. Lze jen doufat, že tento trend bude i nadále pokračovat a nezaměstnanost mladistvých a absolventů bude minulostí, ale bohužel tohoto vývoje se jen těžko dočkáme, protože nezáměr o absolventy ze strany zaměstnavatelů nejspíše i nadále zůstane. Ke snižování počtu uchazečů v této kategorii určitě přispívá stále větší zájem studovat na vysoké škole. Průměrný věk uchazeče k 31. 3. 2006 byl v okrese Havlíčkův Brod 39,6 let, celorepublikový průměr činil 38,9 let.



Graf číslo 5 – zdroj statistiky Ministerstva práce a sociálních věcí [14] – vlastní zpracování

Dalším pohledem, který ujasňuje názor na rozdělení nezaměstnaných na okrese je členění nezaměstnaných dle struktury vzdělání. V ohlédnutí po posledních pěti letech nejsou viditelné zásadní výkyvy. Tím je možno předkládaná data brát i jako jistým způsobem časově méně se měnící – data trvalejšího rázu. Lze tedy již vyvozovat i závěry, které skupiny, patřící do konkrétní kategorie vzdělání mají šanci na úspěch, nebo neúspěch v udržení či získání

zaměstnání. Z následujícího grafu můžeme vidět, že nejvíce ohroženou skupinou jsou pouze vyučení uchazeči, kteří tvoří přibližně 45 % všech uchazečů o zaměstnání, následování jsou uchazeči pouze se základním vzděláním nebo praktickou školou, kteří představují přibližně 20 % uchazečů o zaměstnání.



Graf číslo 6 – zdroj statistiky Ministerstva práce a sociálních věcí [14] – vlastní zpracování

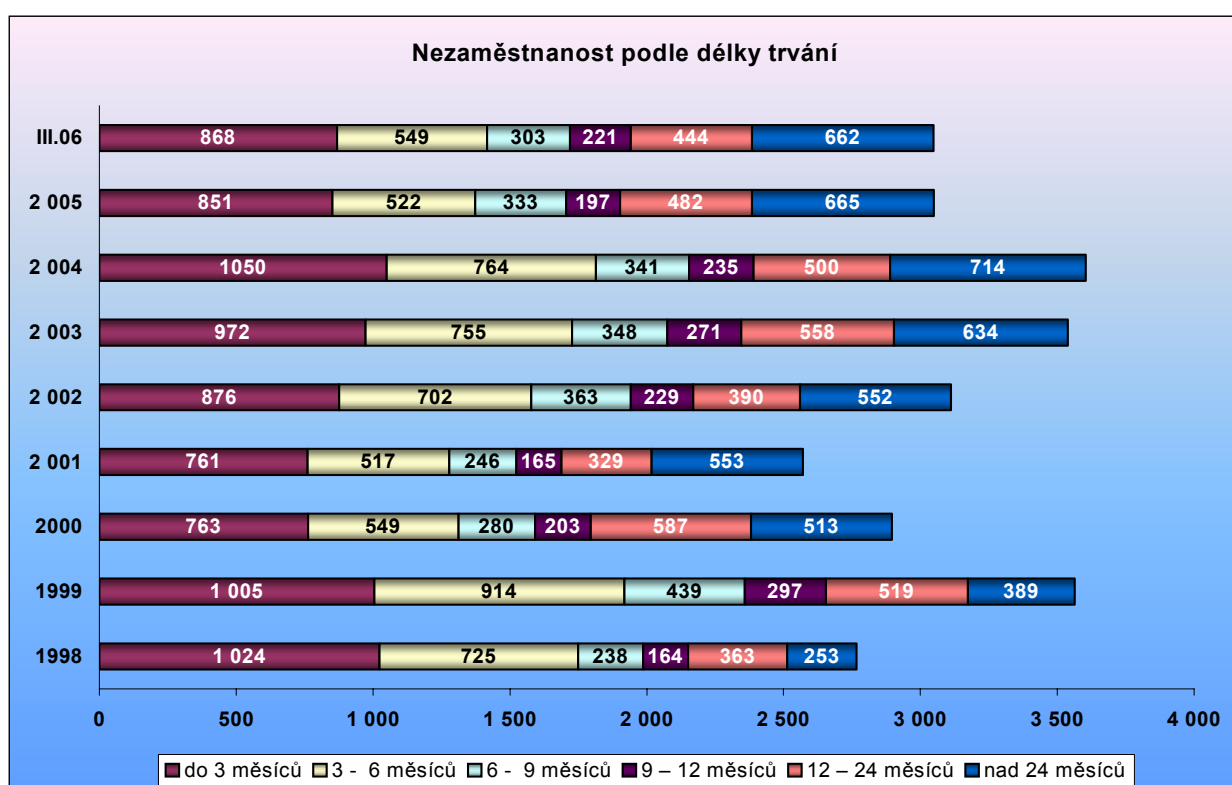
## 5.8 Délka trvání nezaměstnanosti

Dalším důležitým hlediskem, kterým se na nezaměstnanost nahlíží je doba trvání nezaměstnanosti. Dlouhodobá nezaměstnanost se projevuje jako stále větší a závažnější problém. Tendence celkově směřuje k prodlužování doby evidence uchazečů o zaměstnání a ke zvětšení podílu dlouhodobě nezaměstnaných. V následující tabulce a grafu je vidět vývoj nezaměstnanosti podle doby jejího trvání, údaje jsou uvedeny v absolutních číslech i v procentech. Zde je patrné, že krátkodobá nezaměstnanost se příliš nemění a dlouhodobá se stále zvyšuje, což je velmi nepříznivá skutečnost, čím je nezaměstnanost delší, tím větší má dopady na člověka.

### Vývoj délky nezaměstnanosti v okrese Havlíčkův Brod

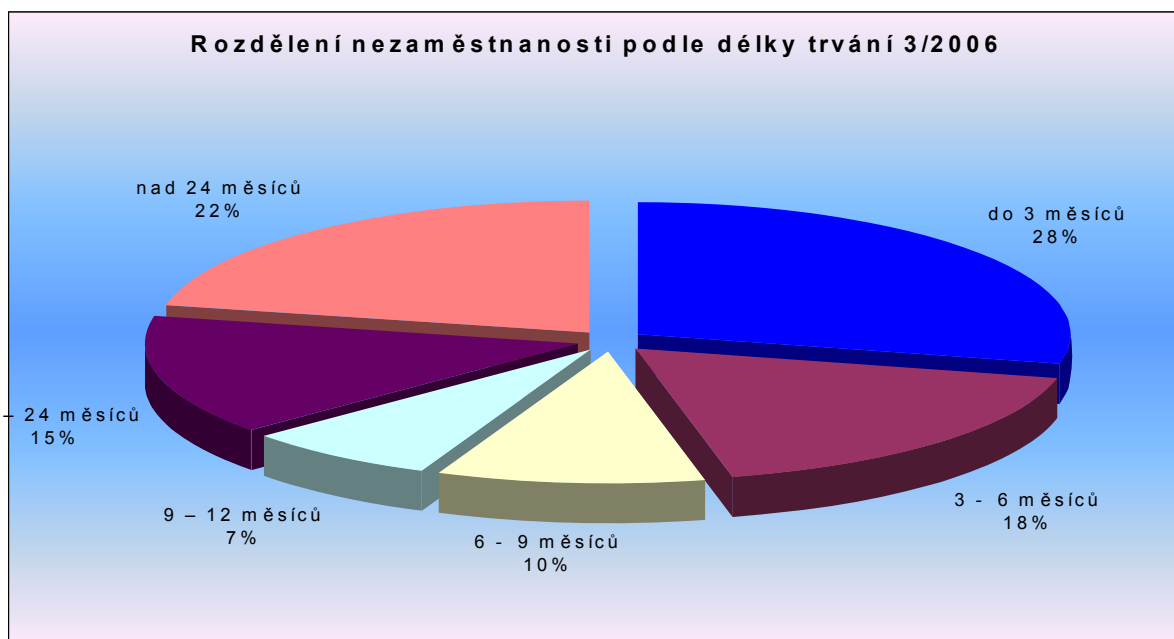
Délka nezaměstnanosti	2001		2002		2003		2004		2005		III.06	
	PU	%	PU	%	PU	%	PU	%	PU	%	PU	%
do 3 měsíců	761	29,6	876	28,15	972	27,47	1050	29,14	851	27,9	868	28,49
3 - 6 měsíců	517	20,11	702	25,56	755	21,34	764	21,2	522	17,12	549	18,02
6 - 9 měsíců	246	9,57	363	11,66	348	9,84	341	9,46	333	10,92	303	9,94
9 – 12 měsíců	165	6,42	229	7,36	271	7,66	235	6,52	197	6,46	221	7,25
12 – 24 měsíců	329	12,79	390	12,53	558	15,77	500	13,87	482	15,8	444	14,57
nad 24 měsíců	553	21,51	552	14,74	634	17,92	714	19,81	665	21,8	662	21,73
Celkem	2 571	100	3112	100	3538	100	3604	100	3050	100	3047	100

Tabulka číslo 5 – zdroj statistiky Ministerstva práce a sociálních věcí [14] – vlastní zpracování



Graf číslo 7 – zdroj statistiky Ministerstva práce a sociálních věcí [14] – vlastní zpracování

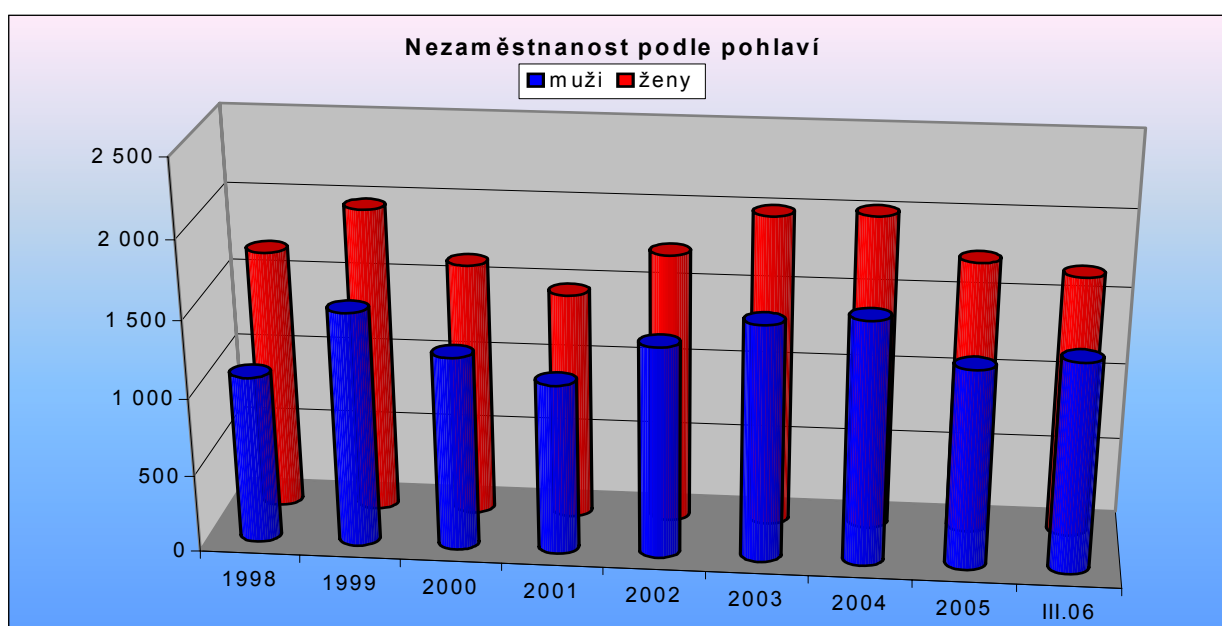
Pro lepší představu rozdělení uchazečů podle doby evidence na Úřadu práce v okrese Havlíčkův Brod v následujícím grafu podrobněji rozeberu stav k 31. 3. 2006. Zde největší podíl 28 % má stále krátkodobá nezaměstnanost do 3 měsíců, což je velmi pozitivní. Ale za velké nebezpečí lze považovat stále narůstající dlouhodobou nezaměstnanost s délkou vyšší než dva roky, která zaujímal na konci března 2006 22 %. Tato kategorie se bohužel stále zvyšuje, jak je vidět na předcházejícím grafu. Další největší zastoupení má nezaměstnanost 3 až 6 měsíců, která činila 18 %, za ní následuje nezaměstnanost s délkou od jednoho do dvou let (15 %). Zbylé dvě kategorie jsou zastoupeny už menšími procenty.



Graf číslo 8 – zdroj statistiky Ministerstva práce a sociálních věcí [14] – vlastní zpracování

## 5.9 Nezaměstnanost podle pohlaví

Jedním z tradičních pohledů na nezaměstnanost je podíl mužů a žen. V následujícím grafu je zachycen vývoj od roku 1998. Prakticky i zde v okrese Havlíčkův Brod potvrzuje celorepublikový trend, že ženy jsou vystaveny nezaměstnanosti ve vyšší míře než muži. V průměru ženy představují 55-57 % všech nezaměstnaných. Jako pozitivum lze říci, že se poměr mezi muži a ženami snížil do konce března 2006, který činil 55,3 % žen, o více jak 5 % proti roku 1998, kdy představoval 60,8 % žen.



Graf číslo 9 – zdroj statistiky Ministerstva práce a sociálních věcí [14] – vlastní zpracování

# **6 Analýza nezaměstnanosti absolventů v okrese Havlíčkově Brodě s porovnáním s ČR**

## **6.1 Nezaměstnanost absolventů**

Nezaměstnanost absolventů je výrazně ovlivněna celkovou ekonomickou situací v zemi, celkovou nezaměstnaností, stavem nabídky volných míst a stavem mezi poptávkou a nabídkou po pracovních silách. Zároveň je ovlivněna i vzdělanostní a oborovou strukturou absolventů. Absolventi představují na trhu práce rizikovou skupinu. Vzhledem k chybějící praxi a nedostatečným pracovním návykům jsou mnohem více ohroženi nezaměstnaností než ostatní uchazeči o zaměstnání. Neúspěšnost při hledání pracovního místa na počátku pracovní kariéry může vést u mladého člověka ke ztrátě motivace a může se i projevit zvýšenou tendencí k sociálně patologickým jevům.

Aktivnímu zapojení absolventů do práce je věnována značná pozornost, a to zejména prostřednictvím poradenských systémů a využíváním nástrojů aktivní politiky zaměstnanosti. Zdůrazňuje se v tomto směru potřeba preventivních opatření, které začínají už v okamžiku přípravy na volbu povolání. Každý jedinec by měl dostat natolik specifikované informace, aby zohledňovaly také rizika s touto volbou spojená a zároveň respektovaly možnosti uchazeče. [11]

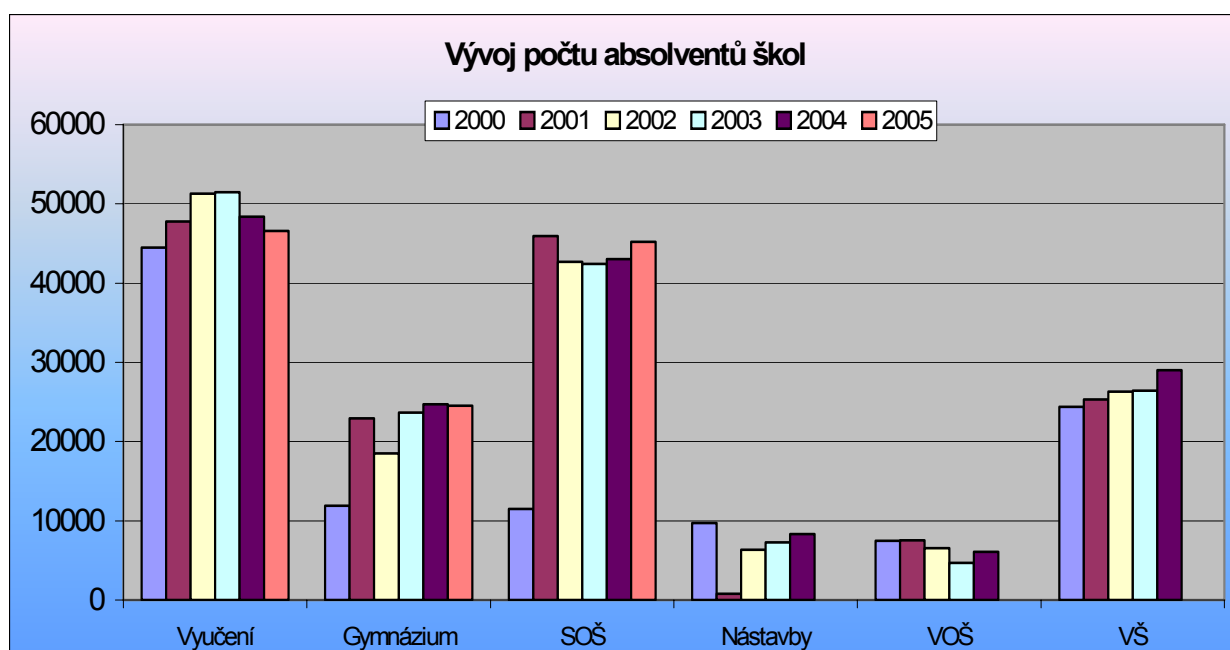
Sledování nezaměstnanosti absolventů v letech 1999 až 2004 bylo zkomplikováno nerovnoměrným příchodem absolventů na trh práce v těchto letech. Vlivem zavedení povinné devítileté školní docházky v roce 1996 ukončil studium v roce 1999 malý počet vyučených ve tříletých učebních oborech, v roce 2000 se situace opakovala u absolventů v maturitních oborech (včetně gymnázií), mimo nástaveb pro absolventy tříletých učebních oborů, kde nerovnoměrnost nastala až v roce 2001 a v roce 2003 a 2004 u absolventů VOŠ. Tyto skokové poklesy počtu absolventů rozložených do několika let v závislosti na kategorii vzdělání zkreslily údaje týkající se počtu nezaměstnaných absolventů a zejména míry jejich nezaměstnanosti v letech 1999 až 2004.

Do roku 2004 se také do statistik o nezaměstnanosti absolventů rovněž promítal nejednotný přístup úřadů práce k definici uchazeče o zaměstnání – absolventa. Jednotlivé úřady práce v průběhu několika let postupně přecházely od původně používané definice odpovídající zákoníku práce k definici vycházející ze zákona o zaměstnanosti. Tento přístup zkresloval údaje o nezaměstnanosti absolventů do dubna 2004.

Dále byla v novém zákoně číslo 435/2004 Sb., o zaměstnanosti ze dne 13. května přijata změna týkající zániku nároku na podporu v nezaměstnanosti pro absolventy, pokud v předchozích třech letech neodpracovali minimálně 12 měsíců. Od ledna 2006 se tyto podmínky o něco zlepšily, absolventům stačí odpracovat pouze 6 měsíců a zbylých 6 měsíců jim nahrazuje prezenční docházka do školy. Absolventi mají nárok pouze na životní minimum. Tato změna vede ke snižování nezaměstnanosti absolventů, protože noví absolventi se více snaží získat zaměstnání a přijímají i zaměstnání za horších podmínek než si představovali.

## 6.2 Vývoj počtu nových absolventů

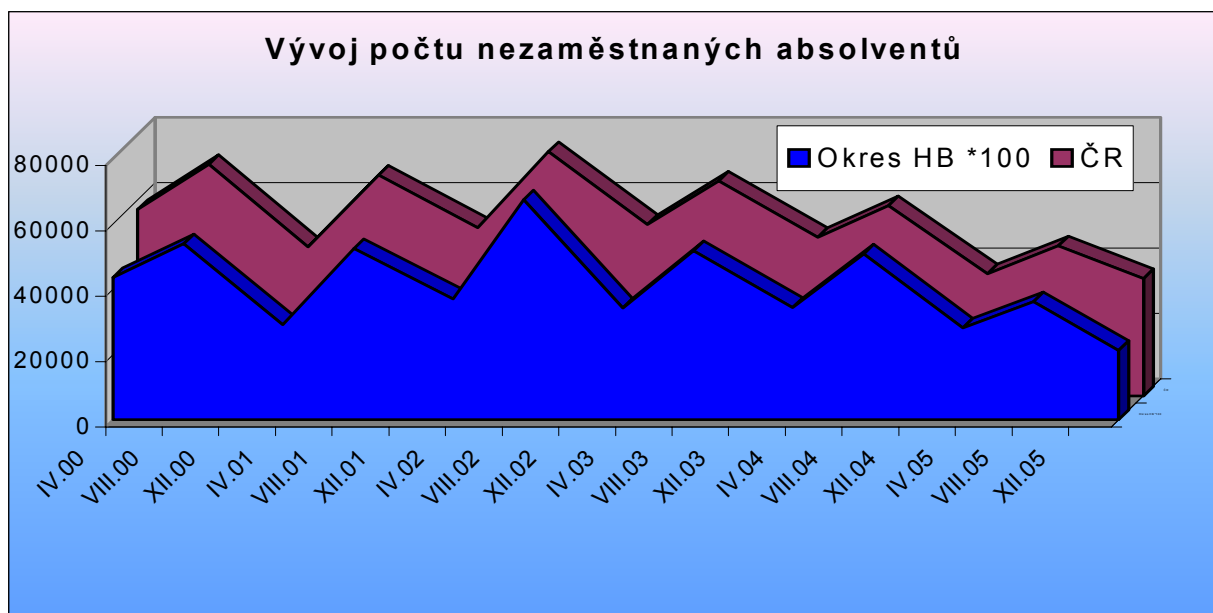
V následujícím grafu je znázorněn vývoj počtu nových absolventů v České republice od roku 2000. Bohužel se mi nepodařilo zjistit údaje o počtech absolventů nástaveb, vyšších odborných škol a vysokých škol pro rok 2005. Z grafu je zřetelně vidět, že největší podíl absolventů zaujímají vyučení absolventi, následováni jsou absolventy středních odborných škol. Nízký počet absolventů gymnázií a středních odborných škol v roce 2000 a u nástaveb v roce 2001 je způsoben zavedením povinné devítileté školní docházky v roce 1996. Pozitivní vývoj lze pozorovat u absolventů vysokých škol, kde se počet každoročně zvyšuje. Naopak snižující tendenci mají vyučení absolventi. Údaje o počtu absolventů v okrese Havlíčkův Brod jsem nebyl schopen získat, protože údaje o počtech a rozdělení absolventů se na úrovni okresu bohužel nezjišťují, nejnižší možná úroveň státní správy, která tyto údaje shromažďuje je kraj. V okrese Havlíčkův se nenachází ani jedna vysoká škola a ani vyšší odborná škola.



Graf číslo 10 - zdroj Nezaměstnanost absolventů škol ...[11] a stránky MŠMT [18] – vlastní zpracování

## 6.3 Vývoj počtu nezaměstnaných absolventů

V grafu číslo 11 je zaznamenán vývoj počtu nezaměstnaných absolventů v okrese Havlíčkův Brod s porovnáním s Českou republikou. Pro lepší přehlednost jsem v grafu počet nezaměstnaných absolventů v okrese Havlíčkův Brod vynásobil stokrát. U obou křivek můžeme sledovat stejný trend růstu a poklesu v závislosti na měsících v roce. Lze tedy říci, že vývoj počtu absolventů považovat za téměř totožný. Velké pozitivum můžeme sledovat od roku 2002, kdy začal počet nezaměstnaných absolventů klesat a klesání trvá až do dnes. Například v okrese Havlíčkův Brod bylo v říjnu 2002 673 evidovaných nezaměstnaných absolventů a tento počet klesl na „pouhých“ 212 nezaměstnaných absolventů v březnu 2006. Nezbývá jen doufat, že tento trend bude i nadále pokračovat a nezaměstnanost absolventů ve větší míře se stane minulostí.



Graf číslo 11 – zdroj statistiky Ministerstva práce a sociálních věcí [14] – vlastní zpracování

Vývoj počtu nezaměstnaných absolventů podle úrovně dosaženého vzdělání v okrese Havlíčkův Brod uvádím v příloze číslo 5. Zde můžete, že největší zastoupení mají vyučení absolventi, ale v poslední letech je dohánějí absolventi středních odborných škol s maturitou.

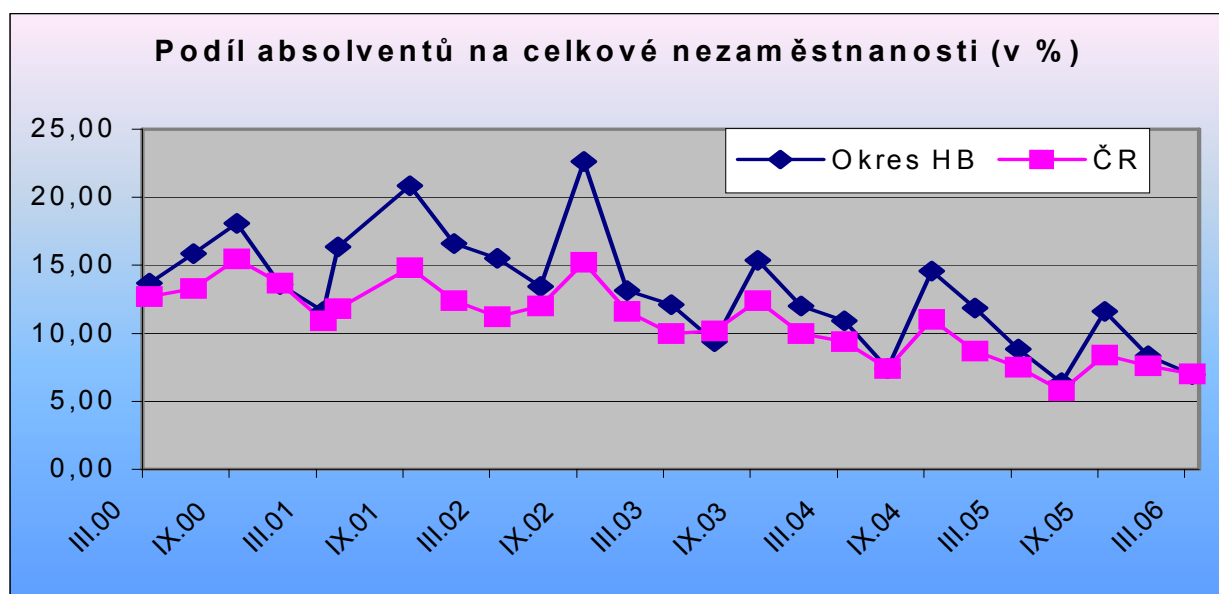
## 6.4 Podíl nezaměstnaných absolventů na celkové nezaměstnanosti

Jak již bylo řečeno, absolventi škol patří na trhu práce k rizikovým skupinám. Tuto skutečnost potvrzuje i dosavadní vývoj na trhu práce. Jejich podíl na celkové nezaměstnanosti se v průběhu každého roku cyklicky mění. Nejvyšší je vždy v září, kdy zaměstnání začínají hledat absolventi škol z uplynulého školního roku, naopak nejnižší bývá v květnu.



V následujícím grafu zobrazuji vývoj podílu nezaměstnaných absolventů na celkové nezaměstnanosti v okrese Havlíčkův Brod s porovnáním s celou Českou republikou. Lze zde sledovat pro okres Havlíčkův Brod negativní výsledek, protože podíl absolventů na celkové nezaměstnanosti dosahoval v převážné části sledovaného období vyšších čísel než celorepublikový podíl absolventů na celkové nezaměstnanosti. Z toho vyplývá, že v okrese Havlíčkův Brod mají nezaměstnaní absolventi menší šanci získat toužené zaměstnání. Lze zde také sledovat od roku 2002 průměrný pokles podílu na celkové nezaměstnanosti, který trvá až do dnes, tento pokles je dán poklesem počtu nových evidovaných absolventů, velká část absolventů středních škol se snaží dále pokračovat ve studiu na vysoké škole. Průměrná hodnota podílu absolventů na celkové nezaměstnanosti je v tomto období 13,09 % pro okres Havlíčkův Brod a 10,82 % pro Českou republiku, to znamená, že rozdíl okresu s ČR činí 2,37 %.

Pro lepší přehlednost a jsem údaje z grafu číslo 12 převedl do tabulky, která obsahuje také celkové počty nezaměstnaných absolventů v okrese Havlíčkův Brod a v České republice. Tato tabulka najdete v příloze číslo 4.

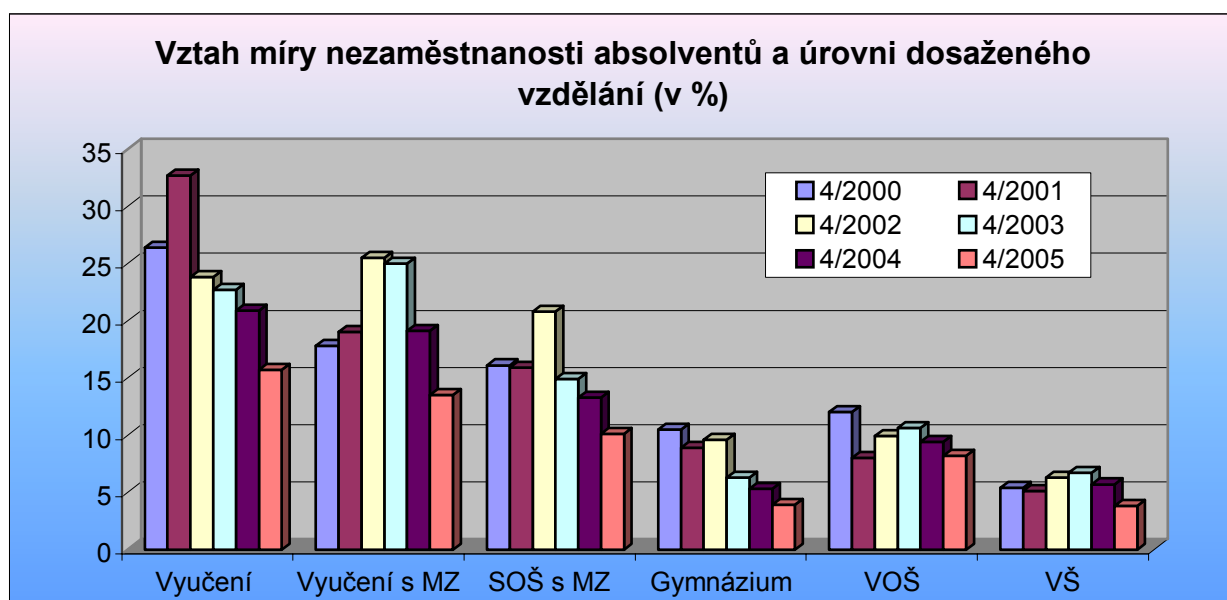


Graf číslo 12 – zdroj statistiky Ministerstva práce a sociálních věcí [14] – vlastní zpracování

## 6.5 Vztah míry nezaměstnanosti a úrovně dosaženého vzdělání absolventů

Určitě velmi zajímavý a důležitý pohled na nezaměstnanost absolventů je pohled na míru nezaměstnanost podle stupně dosaženého vzdělání. Specifické míry nezaměstnanosti (podíl počtu nezaměstnaných - absolventů podle úrovně dosaženého vzdělání) souhrnně charakterizují riziko, jemuž jsou příslušníci jednotlivých skupin na trhu práce vystaveni. K porovnání jsem si

vybral měsíc duben, protože si myslím, že lépe charakterizuje strukturu nezaměstnaných absolventů oproti například říjnu, kdy se na úřadech práce hlásí nový uchazeči a je zde vysoké procento krátkodobě nezaměstnaných absolventů. Jak je z následujícího grafu patrné, největší procento míry nezaměstnanosti mají vyučení absolventi a nejmenší vysokoškoláci, tyto procenta jsou logicky odvozeno od toho, že počet vyučených absolventů je největší a naopak nejmenší je u vysokoškolských absolventů. Pozitivem je, jak už bylo dříve řečeno, že od roku 2002 můžeme sledovat klesání míry nezaměstnanosti téměř u všech úrovní vzdělání absolventů. S porovnáním okresu Havlíčkův Brod a celé České republiky nám vychází téměř stejné míry nezaměstnanosti absolventů podle dosaženého vzdělání, a proto můžeme tvrdit, že vývoj z tohoto hlediska je stejný s Českou republikou.

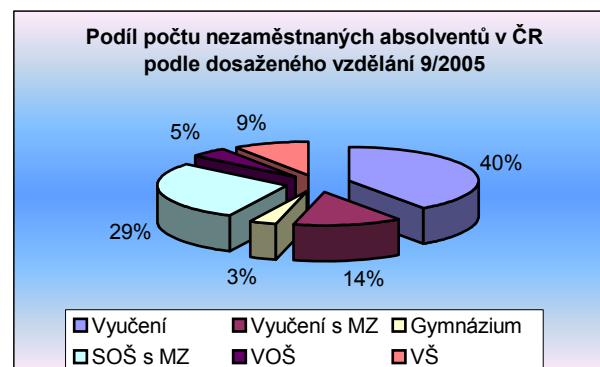
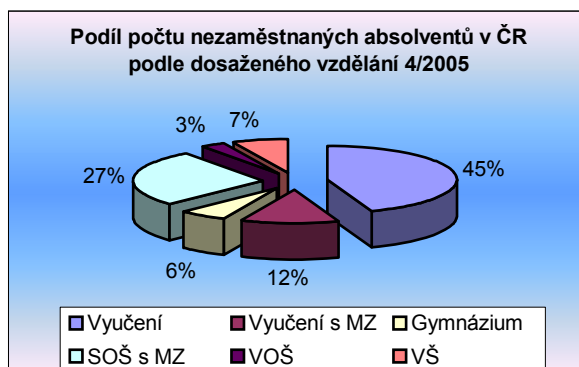
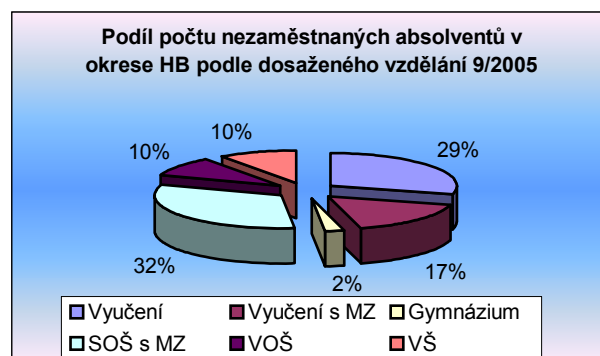
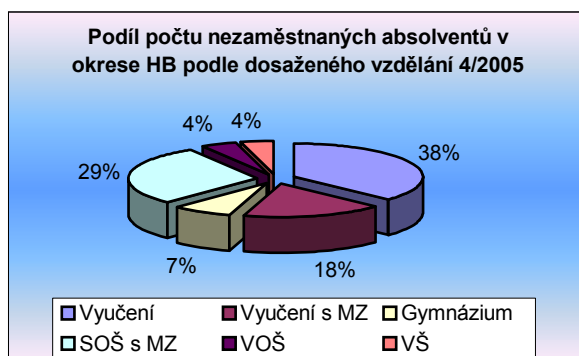


Graf číslo 13 – zdroj Nezaměstnanost absolventů škol se středním a vyšším odborným vzděláním [11]

### 6.5.1 Podíl nezaměstnaných absolventů podle dosaženého vzdělání

Z následujících čtyřech grafů můžeme porovnat podíly nezaměstnaných absolventů podle úrovně dosaženého vzdělání a to jak z hlediska měsíce dubna a září, tak i z hlediska okresu a celé České republiky za rok 2005. V měsíci září přicházejí na úřady práce noví absolventi, a proto jsou údaje o podílu nezaměstnaných absolventů rozdílné s měsícem duben, například vyučení absolventi a absolventi gymnázií mají v měsíci září proti dubnu mnohem menší procento zastoupení. Naopak vysokoškoláci a absolventi VOŠ mají v září vyšší procento zastoupení než v dubnu, důvodem je, že absolventi s vyšším stupněm vzdělání hledají jednodušeji nové zaměstnání. V porovnání okresu Havlíčkův Brod s Českou republikou můžeme vidět větší rozdíly jen u vyučených absolventů, kteří jsou v průměru v České republice více zastoupeni a vyučených absolventů s maturitní zkouškou, kteří jsou naopak více zastoupeni v okrese

Havlíčkův Brod. Jinak lze říci, že ostatní podíly skupin nezaměstnaných absolventů jsou přibližně stejné pro okres Havlíčkův Brod i celou Českou republiku. Z hlediska dlouhodobého vývoje můžeme v posledních letech sledovat v září stále větší podíl absolventů vysokých škol a naopak se snižuje počet vyučených absolventů, důvodem je stále větší zájem o studium na vysoké škole.



Graf číslo 14 a 16

Graf číslo 15 a 17

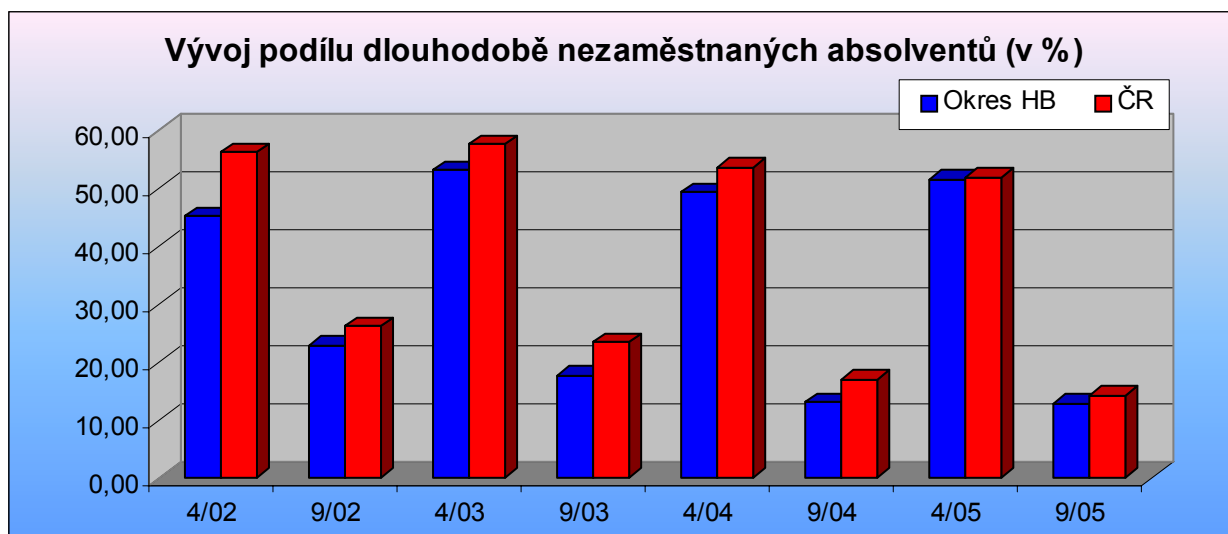
Zdroj pro grafy 14 – 17 – statistiky Ministerstva práce a sociálních věcí [14] – vlastní zpracování

## 6.6 Vývoj podílu dlouhodobě nezaměstnaných absolventů

Dalším velmi důležitým hlediskem je hledisko délky trvání nezaměstnanosti absolventů. Za dlouhodobou nezaměstnanost u absolventů je považována nezaměstnanost trvající déle než šest měsíců. V následujícím grafu můžeme vidět, že podíl dlouhodobě nezaměstnanosti se v posledních letech pomalu snižuje, což je pro všechny absolventy pozitivní jev. Velké rozdíly můžeme sledovat mezi měsíci duben a září, kdy v září je podíl dlouhodobě nezaměstnaných absolventů výrazně nižší, způsobují to nově příchozí absolventi na úřad práce. V porovnání okresu Havlíčkův Brod s celou Českou republikou má lepší výsledky okres Havlíčkův Brod, ale v posledních letech dochází k vyrovnání podílů a roce 2005 už byly podíly dlouhodobě nezaměstnaných absolventů téměř stejné jak v okrese Havlíčkův Brod tak v České republice.

Za jeden z důvodů snižování podílu dlouhodobě nezaměstnaných absolventů je změna podle nového zákona o zaměstnanosti 435/2004 Sb., kdy zanikl absolventům nárok na státní

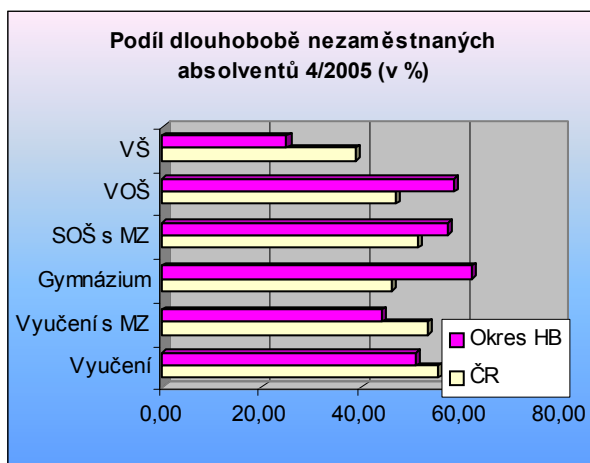
podporu v nezaměstnanosti, mají nárok pouze na životní minimum od odboru státní sociální péče. Proto absolventi jsou nuceni více se snažit získat práci a přijímají ji i za horších podmínek než si představovali.



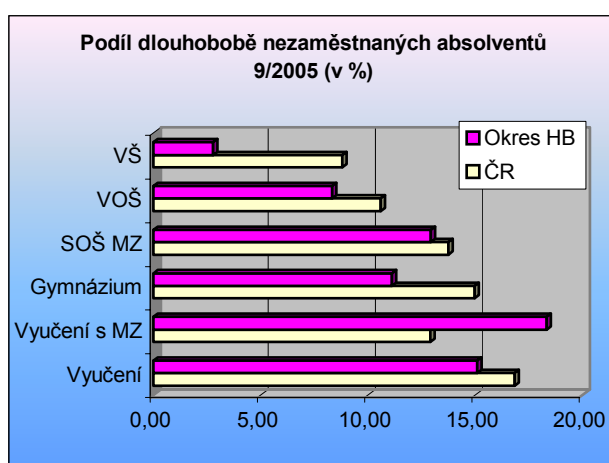
Graf číslo 18 – zdroj statistiky Ministerstva práce a sociálních věcí [14] – vlastní zpracování

### 6.6.1 Vývoj podílu dlouhodobě nezaměstnaných absolventů podle úrovně dosaženého vzdělání v roce 2005

Pro lepší přehled jsem podrobněji analyzoval rok 2005 z pohledu dlouhodobé nezaměstnanosti podle úrovně dosaženého vzdělání. Je zde porovnáván měsíc duben a září a okres Havlíčkův Brod a Česká republika. Jak již bylo vidět v grafu číslo 19 jsou velké rozdíly v podílu dlouhodobé nezaměstnanosti mezi měsíci duben a září. V září jsou v průměru čtyřikrát menší než v měsíci dubnu. V porovnání okresu Havlíčkův Brod a celé České republiky v měsíci září můžeme pozorovat, že okres Havlíčkův Brod má kromě vyučených absolventů s maturitou vždy menší procento dlouhodobě nezaměstnaných absolventů naopak u skupiny vyučených absolventů s MZ má o 5 % vyšší podíl. V měsíci duben už jsou podíly nezaměstnaných absolventů v průměru stejné, nižší podíl dlouhodobě nezaměstnaných absolventů má okres Havlíčkův Brod u vysokoškoláků a vyučených absolventů (včetně vyučených s MZ), naopak vyšší podíl má u absolventů vyšších odborných škol, gymnázií a středních odborných škol. Největší změnu v okrese Havlíčkův Brod zaznamenali vyučení absolventi s maturitou, kteří stoupli z od září z 23 % do dubna na „pouhých“ 42 %, což je oproti jiným skupinám velmi malý nárůst.



Graf číslo 19

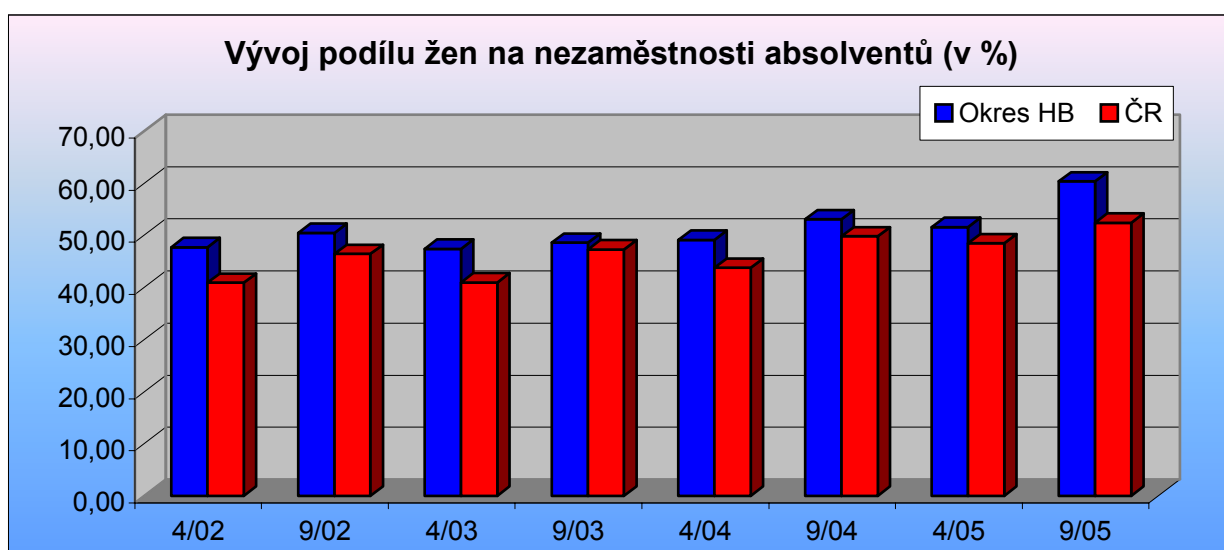


Graf číslo 20

Zdroj pro grafy 19 a 20 – statistiky Ministerstva práce a sociálních věcí [14] – vlastní zpracování

## 6.7 Vývoj podílu žen na nezaměstnanosti absolventů

Jedním z tradičních pohledů na nezaměstnanost je podíl mužů a žen. V následujícím grafu je zachycen vývoj podílu nezaměstnaných žen na celkovém počtu nezaměstnaných absolventů od roku 2002 s porovnáním s Českou republikou. Můžeme zde sledovat opačný trend než je tomu v celkové nezaměstnanosti, kdy žen je více než mužů. Například v dubnu 2002 představovaly ženy pouze necelých 41 % nezaměstnaných absolventů v České republice a 45,5 % v okrese Havlíčkův Brod. S vývojem let se však tento podíl stále zvyšuje a září 2005 dosáhl v České republice 52 % a v okrese Havlíčkův Brod dokonce 60i procentní podíl nezaměstnanosti žen mezi nezaměstnanými absolventy. V porovnání okresu a celé České republiky má okres v průměru vyrovnanější rozložení nezaměstnanosti absolventů mezi muže a ženy.



Graf číslo 21 – zdroj statistiky Ministerstva práce a sociálních věcí [14] – vlastní zpracování

## 7 Závěr

Nezaměstnanost je jev, který se snaží řešit všechny tržní ekonomiky na světě. Patří k ukazatelům jako je inflace, hrubý domácí produkt, hrubý národní produkt, zahraniční obchodní bilance, které vyjadřují vyspělost země. Jak již jsem řekl, nezaměstnanost nelze zcela eliminovat.

Od 1. 7. 2004 je míra nezaměstnanosti určována podle nové metodiky. Konstrukce výpočtu byla zmírněna přibližně o 0,8 procentního bodu než míra původní. Na tuto skutečnost je třeba brát ohled při porovnávání nových a starších dat.

V současnosti dochází v České republice k mírnému poklesu nezaměstnanosti a v okrese Havlíčkův je tento trend stejný. Okres Havlíčkův Brod má výrazně menší míru nezaměstnanosti než ČR. K 31. březnu 2006 činila míra nezaměstnanosti České republiky 8,8 % a okresu Havlíčkův Brod pouhých 5,86 %, což je téměř o 3% nižší. Okres Havlíčkův Brod se také k tomuto datu umístil na 12. místě s nejnižší mírou nezaměstnanosti ze všech 77 úřadů práce v České republice. V počtu uchazečů o zaměstnání na jedno volné pracovní místo obsadil 25. místo ze 77 úřadů práce s počtem 6,1 uchazečů na jedno volné pracovní místo, průměr pro Českou republiku činil k 31. březnu 2006 7,3 uchazečů. Ostatní pohledy na nezaměstnanost má okres Havlíčkův podobné s ČR. Podrobnější přehled je zobrazen v příloze číslo 3.

Mezi hlavní důvody nízké míry nezaměstnanosti v okrese Havlíčkův Brod patří: nízká úroveň platů, neexistence dominantního zaměstnavatele a pestrá skladba průmyslu.

Za skupiny, které obtížněji hledají zaměstnání lze označit nezaměstnané, kteří mají nízké vzdělání, absolventy a osoby starší 50 let. Průměrný věk uchazečů v okrese byl 31. březnu 2006 39,6 let, celorepublikový průměr byl 38,9 let.

V nezaměstnanosti absolventů je na tom okres Havlíčkův Brod už o něco hůře. Průměrná hodnota podílu absolventů na celkové nezaměstnanosti je od roku 2000 13,09 % pro okres Havlíčkův Brod a 10,82 % pro Českou republiku. Okres Havlíčkův Brod má tendenci podíl nezaměstnaných absolventů snižovat a 31. března 2006 dokonce byl tento podíl stejný s podílem nezaměstnaných absolventů ČR a činil „pouhých“ 7 %. Další pozitivní trend můžeme sledovat od roku 2002, kdy se podíl i počet nezaměstnaných absolventů začal snižovat jak v okrese a tak i v celé České republice. Nejvíce jsou postiženi vyučení absolventi nejméně naopak absolventi vysokých škol. Trend vývoje nezaměstnanosti absolventů v posledních letech se vyvíjí velmi příznivě, a proto nezbývá než doufat, že tento trend bude i nadále pokračovat a že vysoká nezaměstnanost absolventů se stane minulostí.

Poměrně značný pokles nezaměstnanosti absolventů je výrazným jevem od roku 2002. Analýza příčin tohoto snížení ukazuje na kombinaci více faktorů, které ovlivňují tento vývoj. Jsou to zejména: výrazně vyšší počet absolventů, kteří v posledních letech pokračují ve vzdělávání, přechod úřadů práce na novější definici absolventa – uchazeče o zaměstnání, zrušení vojenské služby, postupné zlepšování celkové ekonomické situace České republiky a aktivní politiky zaměstnanosti zaměřené na absolventy a jistě i změna nároku na podporu v nezaměstnanosti u absolventů.

Jeden z důvodů nezaměstnanosti absolventů je rozpor mezi vzdělávací nabídkou odborného vzdělávání a poptávkou na trhu práce, v České republice přetrvává „nadprodukce“ absolventů ekonomických maturitních studijních oborů středních odborných škol, kteří těžko shánějí zaměstnání. Naopak nejnižší nezaměstnanost absolventů zaznamenávají zdravotnické obory, a proto by byla potřeba zvýšení počtu nových absolventů tohoto zaměření. Snížení absolventů ekonomických oborů a zvýšení počtu nových absolventů zdravotnických oborů by vedlo k dalšímu snížení míry nezaměstnanosti absolventů.

## Seznam literatury:

1. MAREŠ, Petr. Nezaměstnanost jako sociální problém. Praha: Sociologické nakladatelství, 2002. 172 s. ISBN 80-210-3049-8
2. SAMUELSON, P. A.; NORDHAUS, W. D. Ekonomie. Praha: Nakladatelství Svoboda, 1991. 1011 s. ISBN 80-205-0192-4
3. LIŠKA, Václav a kol. Makroekonomie. Praha: Profesional Publishing, 2004, 628 s. ISBN 80-86419-54-1
4. VOJTĚCH, Jiří. Uplatnění absolventů škol na trhu práce. Praha: Národní ústav odborného vzdělávání, 2003. 71 s. ISBN 80-85118-80-7
5. SIROVÁTKO, Tomáš; MAREŠ, Petr. Trh práce, nezaměstnanost, sociální politika. Brno: Masarykova univerzita v Brně, 2003. 272 s. ISBN 80-210-3049-8
6. JÍROVÁ, Hana. Trh práce a politika zaměstnanosti. Praha: VŠE Fakulta národohospodářská, 1999. 95 s. ISBN 80-7079-635-9
7. TOMŠÍK, Miroslav. Sociologie pro ekonomi. Praha: VŠE Fakulta podnikohospodářská, 1996. ISBN 80-707-9146-2
8. BARTOŠ, Václav. Vytvořit komplexní systém péče o nezaměstnanou mládež. In Sociální politika, Praha: 1998, čís 3, str. 15-16
9. Zákon číslo 435/2004 Sb., o zaměstnanosti
10. Zpráva o situaci na trhu práce za první pololetí roku 2005. Havlíčkův Brod: Úřad práce Havlíčkův Brod. 2005. 81 s
11. Nezaměstnanost absolventů škol se středním a vyšším odborným vzděláním - 2005. Praha: Národní ústav odborného vzdělávání. 2005. 64 s
12. Interní materiály Úřadu práce v Havlíčkově Brodě

## Intenet

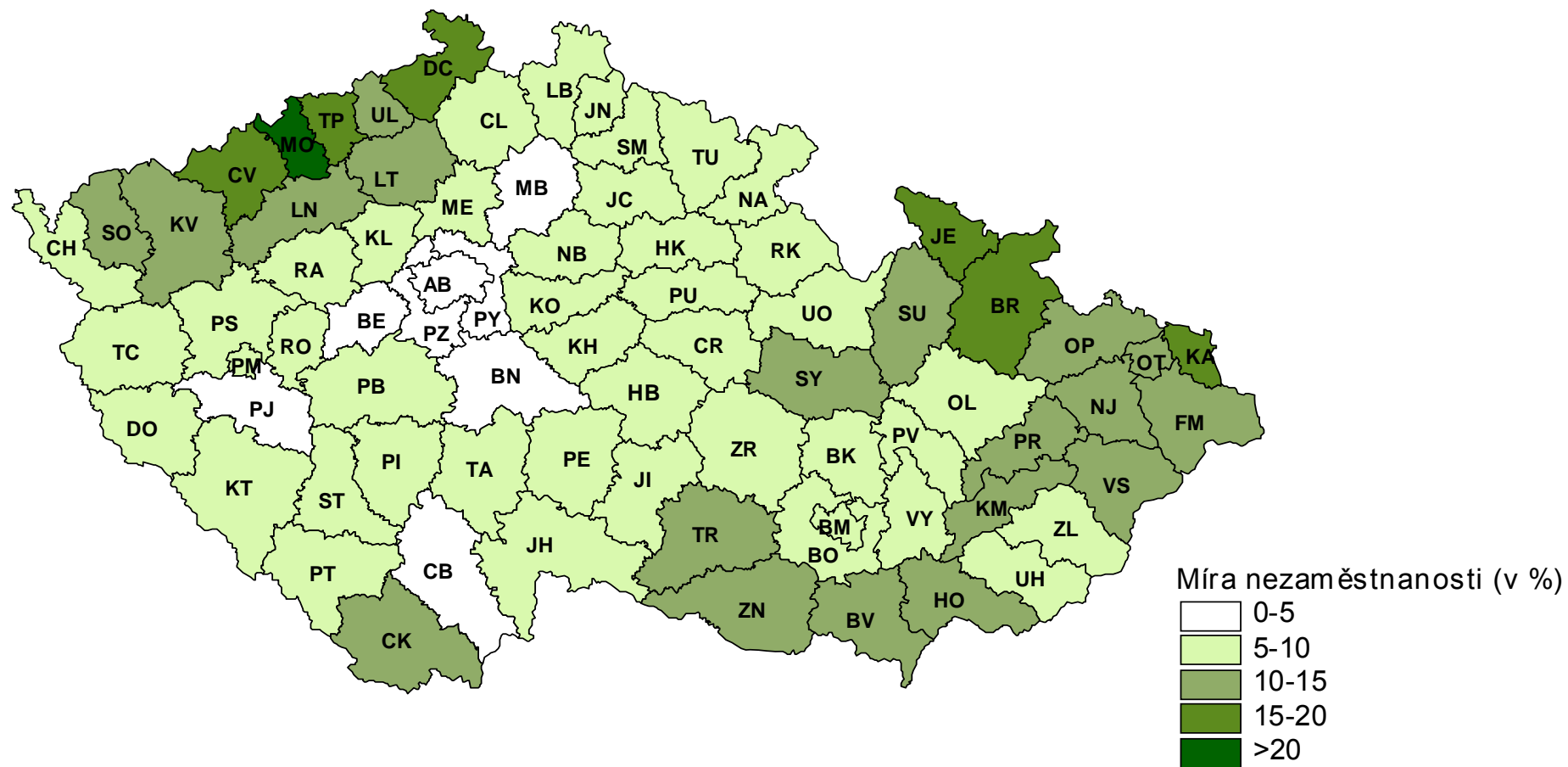
13. <http://www.mpsv.cz/sz/> - stránky Ministerstva práce a sociálních věcí České republiky
14. <http://portal.mpsv.cz/sz/> - portál zaměstnanosti Ministerstva práce a sociálních věcí ČR
15. <http://portal.mpsv.cz/local/hb/> - stránky Úřadu práce Havlíčkův Brod
16. <http://www.muhb.cz/> - stránky Městského úřadu Havlíčkův Brod
17. <http://nuov.cz/> - stránky Národního ústavu odborného vzdělávání
18. <http://msmt.cz/> - stránky Ministerstva školství, mládeže a tělovýchovy České republiky



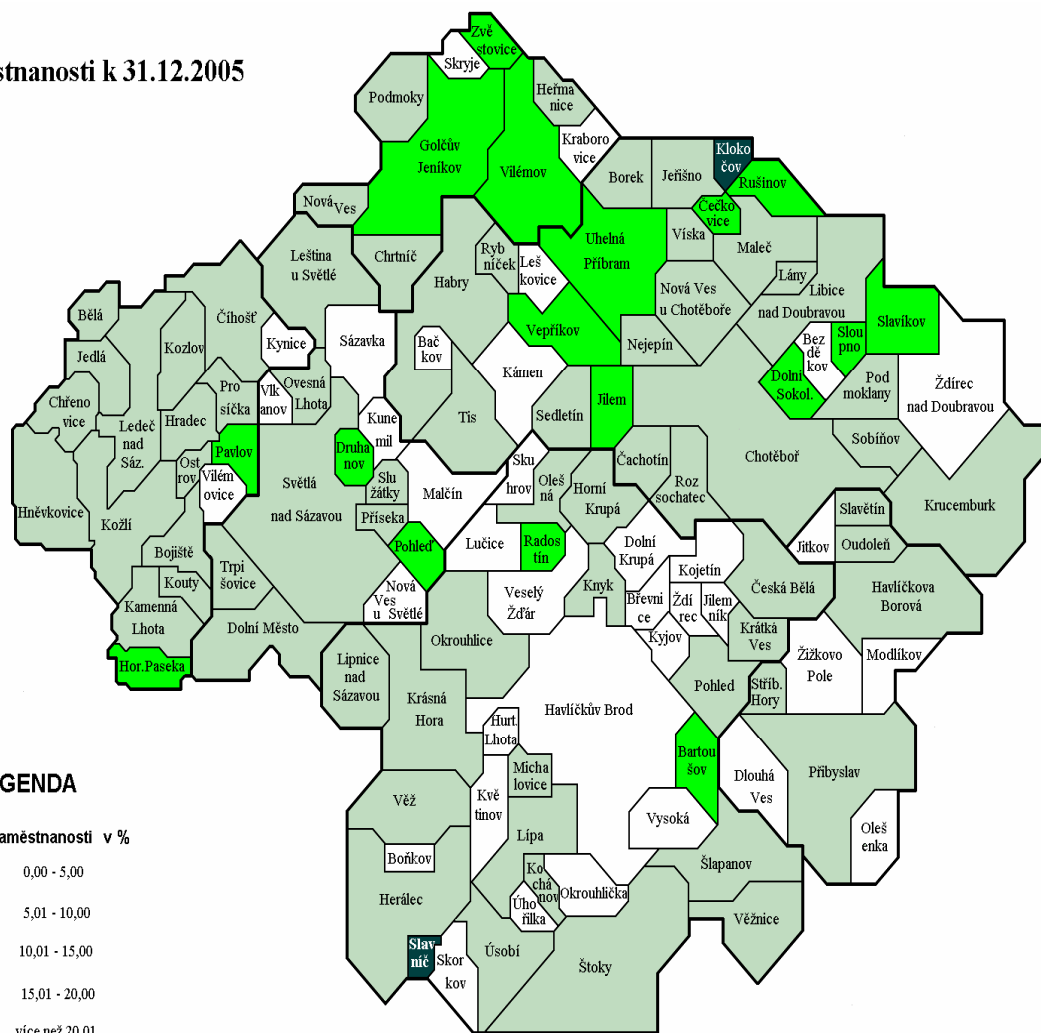
## **Seznam příloh:**

1. Mapa okresů podle míry nezaměstnanosti k 31. březnu 2006
2. Mapa obcí podle míry nezaměstnanosti v okrese Havlíčkův Brod k 31. 12. 2005
3. Tabulka pořadí okresů podle míry nezaměstnanosti
4. Tabulka vývoje počtu nezaměstnaných absolventů a podílu absolventů na celkové nezaměstnanosti v okrese Havlíčkův Brod a České republiky
5. Graf vývoje počtu nezaměstnaných absolventů v okrese Havlíčkův Brod podle úrovně dosaženého vzdělání

## Míra nezaměstnanosti v České republice k 31. březnu 2006



# Míra nezaměstnanosti k 31.12.2005



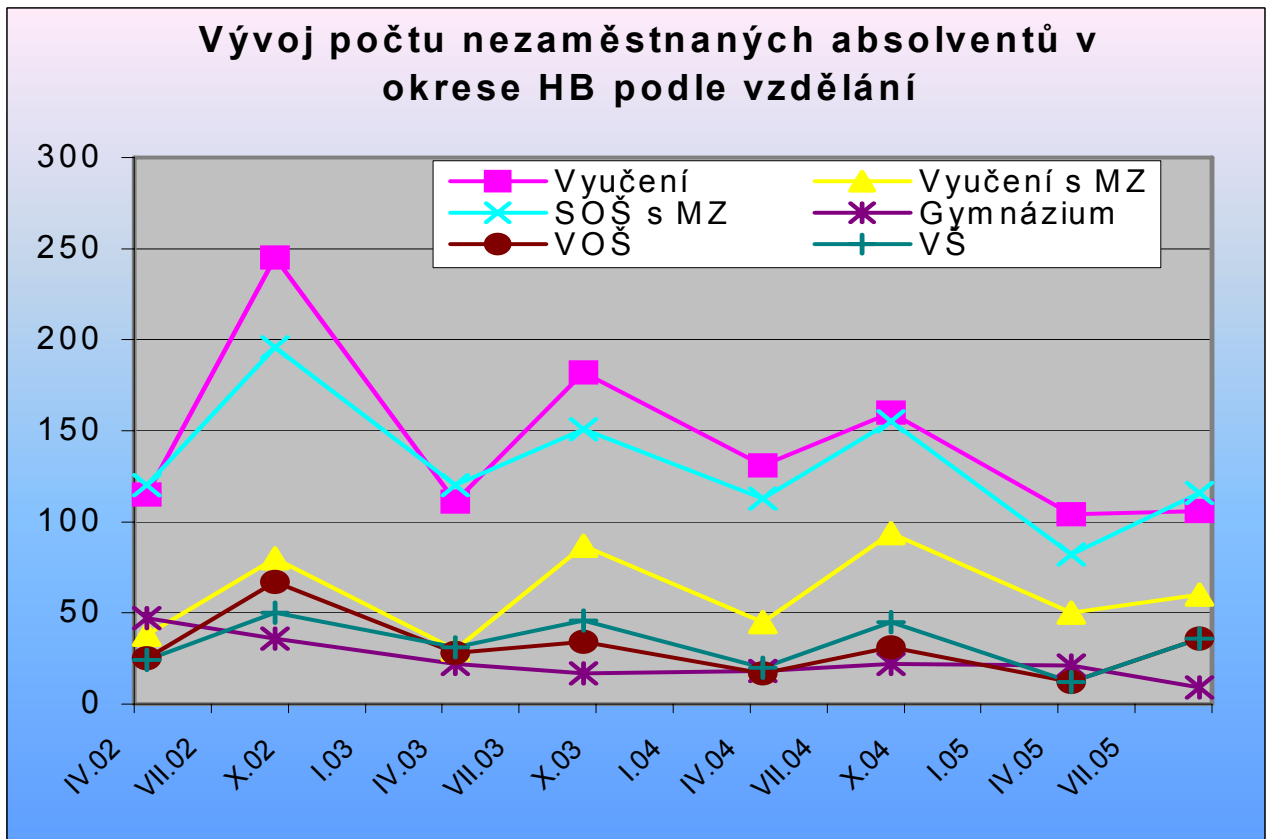
## SETŘÍDĚNÍ ÚŘADŮ PRÁCE k 31. březnu 2006

	míra nezam. v %		meziměs. přírůst. nezam. v %		počet uchazečů na 1 VPM	
1	Most	20,8	Ústí nad Labem	-0,4	Karviná	52,5
2	Karviná	18,6	Jablonec nad Nisou	-0,7	Most	34,9
3	Jeseník	18,3	Praha-východ	-0,7	Teplice	27,2
4	Teplice	16,9	Karviná	-0,7	Bruntál	25,3
5	Bruntál	15,7	Děčín	-0,8	Děčín	21,4
6	Děčín	15,3	Trutnov	-0,8	Jeseník	21,2
7	Chomutov	15,3	Karlovy Vary	-0,9	Opava	20,1
8	Hodonín	14,9	Mladá Boleslav	-1,0	Louny	19,6
9	Ostrava-město	14,8	Ostrava-město	-1,1	Litoměřice	18,6
10	Znojmo	14,6	Česká Lípa	-1,2	Jindřichův Hradec	17,9
11	Ústí nad Labem	13,9	Vsetín	-1,2	Chomutov	17,9
12	Třebíč	13,1	Liberec	-1,2	Ústí nad Labem	16,4
13	Louny	13,0	Most	-1,3	Frydek-Místek	16,2
14	Sokolov	12,4	Chomutov	-1,6	Sokolov	15,7
15	Přerov	12,2	Kladno	-1,6	Hodonín	15,4
16	Frydek-Místek	12,0	Jeseník	-1,6	Třebíč	15,4
17	Šumperk	11,9	Klatovy	-1,7	Ostrava-město	14,8
18	Litoměřice	11,7	Žďár nad Sázavou	-1,7	Přerov	13,6
19	Svitavy	11,6	Frydek-Místek	-1,7	Vsetín	13,4
20	Opava	11,6	Opava	-1,8	Břeclav	12,5
21	Kroměříž	11,5	Brno-město	-1,8	Šumperk	12,3
22	Břeclav	11,2	Benešov	-1,9	Zlín	11,7
23	Vsetín	11,0	Tábor	-1,9	Svitavy	11,5
24	Nový Jičín	10,8	Nový Jičín	-1,9	Znojmo	11,4
25	Karlovy Vary	10,3	Jičín	-2,0	Nový Jičín	11,2
26	Český Krumlov	10,2	Semily	-2,1	Tachov	11,0
27	Kutná Hora	9,6	Praha-západ	-2,1	Kutná Hora	10,4
28	Olomouc	9,3	Přerov	-2,3	Vyškov	10,3
29	Žďár nad Sázavou	9,0	Louny	-2,3	Karlovy Vary	10,3
30	Brno-město	8,9	Teplice	-2,3	Žďár nad Sázavou	9,3
31	Tachov	8,8	Bruntál	-2,3	Semily	9,2
32	Písek	8,8	Rakovník	-2,3	Jičín	9,1
33	Vyškov	8,5	Zlín	-2,4	Kroměříž	8,7
34	Česká Lípa	8,5	Mělník	-2,4	Český Krumlov	8,7
35	Trutnov	8,5	Kroměříž	-2,5	Rokycany	8,6
36	Nymburk	8,5	Plzeň-město	-2,5	Cheb	8,5
37	Prostějov	8,3	Kutná Hora	-2,7	Mělník	8,3
38	Klatovy	8,3	Pelhřimov	-2,7	Náchod	8,0
39	Kladno	8,2	Uherské Hradiště	-2,7	Česká Lípa	7,6
40	Liberec	8,2	Rychnov nad Kněžnou	-2,8	Olomouc	7,5
41	Ústí nad Orlicí	8,0	Sokolov	-2,8	Příbram	7,5
42	Příbram	8,0	Náchod	-2,8	Uherské Hradiště	7,4
43	Mělník	7,9	Šumperk	-2,9	Trutnov	7,3
44	Cheb	7,9	Hodonín	-2,9	Klatovy	7,2
45	Zlín	7,9	Kolín	-2,9	Písek	7,2
46	Jičín	7,9	Plzeň-sever	-3,0	Kolín	7,1
47	Uherské Hradiště	7,8	Vyškov	-3,0	Rychnov nad Kněžnou	6,8
48	Chrudim	7,7	Olomouc	-3,0	Chrudim	6,6
49	Jindřichův Hradec	7,7	Praha	-3,1	Kladno	6,4
50	Blansko	7,7	Nymburk	-3,1	Jihlava	6,3
51	Náchod	7,6	Pardubice	-3,2	<b>Havlíčkův Brod</b>	<b>6,1</b>
52	Kolín	7,6	Prostějov	-3,4	Prachatice	5,9
53	Semily	7,2	Třebíč	-3,5	Prostějov	5,9
54	Strakonice	7,2	Břeclav	-3,6	Jablonec nad Nisou	5,9
55	Rakovník	6,8	Ústí nad Orlicí	-3,6	Ústí nad Orlicí	5,9
56	Jihlava	6,7	Beroun	-3,7	Tábor	5,8
57	Tábor	6,6	Jihlava	-3,8	České Budějovice	5,6
58	Brno-venkov	6,5	Brno-venkov	-3,9	Liberec	5,5
59	Jablonec nad Nisou	6,5	Český Krumlov	-3,9	Nymburk	5,4
60	Pardubice	6,4	Blansko	-4,0	Brno-venkov	5,4
61	Domažlice	6,3	Cheb	-4,0	Plzeň-jih	5,3
62	Prachatice	6,3	Prachatice	-4,0	Pardubice	5,2
63	Rokycany	6,1	Domažlice	-4,0	Strakonice	5,1
64	Rychnov nad Kněžnou	6,1	Příbram	-4,1	Brno-město	4,9
65	Hradec Králové	6,0	Jindřichův Hradec	-4,2	Hradec Králové	4,8
66	<b>Havlíčkův Brod</b>	<b>5,9</b>	<b>Havlíčkův Brod</b>	<b>-4,5</b>	Plzeň-sever	4,6
67	Plzeň-sever	5,8	Písek	-4,9	Rakovník	4,5
68	Plzeň-město	5,5	Svitavy	-5,2	Blansko	4,4
69	Pelhřimov	5,2	Strakonice	-5,3	Domažlice	4,1
70	Benešov	4,8	České Budějovice	-5,4	Benešov	3,9
71	Beroun	4,8	Tachov	-5,4	Pelhřimov	3,8
72	Plzeň-jih	4,5	Rokycany	-5,5	Mladá Boleslav	2,5
73	České Budějovice	4,5	Znojmo	-5,7	Plzeň-město	2,2
74	Mladá Boleslav	3,7	Hradec Králové	-5,7	Beroun	1,9
75	Praha	3,1	Litoměřice	-6,1	Praha-západ	1,7
76	Praha-západ	2,7	Plzeň-jih	-6,4	Praha	1,6
77	Praha-východ	2,6	Chrudim	-6,6	Praha-východ	1,6
	<b>Celkem ČR</b>	<b>8,8</b>	<b>Celkem ČR</b>	<b>-2,5</b>	<b>Celkem ČR</b>	<b>7,3</b>

## Vývoj počtu nezaměstnaných absolventů a podílu absolventů na celkové nezaměstnanosti v okrese Havlíčkův Brod a České republice

Období	Okres Havlíčkův Brod		Česká republika	
	Počet nez. absolventů	Podíl na celkové nezaměstnanosti	Počet nez. absolventů (v tis.)	Podíl na celkové nezaměstnanosti
březen 2000	490	13,69	62,7	12,7
červen 2000	495	15,88	59,9	13,28
září 2000	538	18,10	70,9	15,48
prosinec 2000	394	13,61	57,9	13,68
březen 2001	316	11,63	49,4	10,9
červen 2001	392	16,35	49,6	11,8
září 2001	524	20,85	65,3	14,8
prosinec 2001	427	16,61	57,4	12,4
březen 2002	400	15,51	52,6	11,2
červen 2002	344	13,42	54,4	12
září 2002	673	22,61	74,8	15,2
prosinec 2002	409	13,14	59,9	11,6
březen 2003	386	12,11	52,7	10
červen 2003	284	9,38	50,9	10,2
září 2003	517	15,36	65,8	12,4
prosinec 2003	425	12,01	54,2	10
březen 2004	387	10,90	52,4	9,4
červen 2004	241	7,41	38,4	7,4
září 2004	507	14,59	58,3	11
prosinec 2004	427	11,85	47,3	8,7
březen 2005	300	8,85	40,8	7,5
červen 2005	194	6,38	28,6	5,8
září 2005	362	11,60	42,3	8,4
prosinec 2005	254	8,33	33,3	7,6
březen 2006	212	6,96	30	7

## Vývoj počtu nezaměstnaných absolventů v okrese Havlíčkův Brod podle úrovně dosaženého vzdělání



## Údaje pro knihovnickou databázi

NÁZEV PRÁCE	Analýza nezaměstnanosti v okrese Havlíčkův Brod se zaměřením na absolventy
AUTOR PRÁCE	Martin PETR
OBOR	Hospodářská politika a správa
ROK OBHAJOVY	2006
VEDOUCÍ PRÁCE	Ing. Romana Provazníková, Ph.D.
ANOTACE	Tato bakalářská práce je věnována problematice nezaměstnanosti v okrese Havlíčkův Brod se zaměřením na absolventy. Je zde vývoj celkové nezaměstnanosti v okrese a vývoj nezaměstnanosti absolventů v okrese Havlíčkův Brod se srovnáním s Českou republikou.
KLÍČOVÁ SLOVA	Nezaměstnanost, absolvent, nezaměstnanost absolventů, trh práce, Havlíčkův Brod, analýza nezaměstnanosti, vývoj nezaměstnanosti