

**UNIVERZITA PARDUBICE  
FAKULTA EKONOMICKO-SPRÁVNÍ  
ÚSTAV VEŘEJNÉ SPRÁVY A PRÁVA**

**ANALÝZA ROZVOJE  
MIKROREGIONU FRENŠTÁTSKO**

**BAKALÁŘKÁ PRÁCE**

**AUTOR PRÁCE: Marek LACKO  
VEDOUCÍ PRÁCE: PhDr. Miloš Charbuský, CSc.**

**2006**

**UNIVERSITY OF PARDUBICE  
FACULTY OF ECONOMICS AND  
ADMINISTRATION  
INSTITUTE OF PUBLIC ADMINISTRATION AND LAW**

**ANALYSIS OF DEVELOPMENT OF  
FRENSTATSKO MICROREGION**

**BACHELOR WORK**

**AUTHOR: Marek LACKO  
SUPERVISOR: PhDr. Miloš Charbuský, CSc.**

**2006**

Prohlašuji:

Tuto práci jsem vypracoval samostatně. Veškeré literární prameny a informace, které jsem v práci využil, jsou uvedeny v seznamu použité literatury.

Byl jsem seznámen s tím, že se na moji práci vztahují práva a povinnosti vyplývající ze zákona č. 121/2000 Sb., autorský zákon, zejména se skutečností, že Univerzita Pardubice má právo na uzavření licenční smlouvy o užití této práce jako školního díla podle § 60 odst. 1 autorského zákona, a s tím, že pokud dojde k užití této práce mnou nebo bude poskytnuta licence o užití jinému subjektu, je Univerzita Pardubice oprávněna ode mne požadovat přiměřený příspěvek na úhradu nákladů, které na vytvoření díla vynaložila, a to podle okolností až do jejich skutečné výše.

Souhlasím s prezenčním zpřístupněním své práce v Univerzitní knihovně Univerzity Pardubice.

V Pardubicích dne 20. 08. 2006

Marek Lacko

Poděkování:

Rád bych poděkoval panu PhDr. Miloši Charbuskému, CSc. za vedení mé bakalářské práce,

za cenné rady a připomínky při tvorbě této práce.

## Anotace

Tato bakalářská práce se zabývá problematikou rozvoje mikroregionu Frenštátsko, se zaměřením na oblasti cestovního ruchu a zaměstnanost. Práce je rozdělena na dvě část. V první, teoretické části jsou vymezeny základní pojmy. V druhé části je samotná analýza vybraného mikroregionu ve vybraných oblastí.

<b>Úvod</b>	.....	<b>9</b>
<b>I. Teoretická část</b>	.....	<b>10</b>
<b>2 Úvod do problematiky rozvoje regionu</b>	.....	<b>10</b>
2.1	<i>Důvody realizace regionálního rozvoje</i> .....	10
2.2	<i>Pojmový aparát</i> .....	11
2.2.1	Úrovní NUTS III odpovídá správní členění krajů, které z pohledu socioekonomického dělíme na: 13	
2.3	<i>Shrnutí</i> .....	14
<b>3 Regionální politika</b>	.....	<b>15</b>
3.1	<i>Příčiny vzniku</i> .....	15
3.2	<i>Regionální politika v České republice</i> .....	15
3.3	<i>Programové zabezpečení regionální politiky v ČR</i> .....	15
<b>4 Svazek obcí - mikroregion</b>	.....	<b>17</b>
4.1	<i>Vznik mikroregionů</i> .....	17
4.2	<i>Důvody vzniku mikroregionů</i> :.....	17
4.2.1	Podávání společných projektů pro řešení infrastruktury v obci .....	17
4.2.2	Řešení nahromaděných problémů přesahujících hranice jedné obce .....	18
4.2.3	Uskutečňování záměrů, ovlivňujících kvalitu života obyvatel členských obcí .....	18
4.2.4	Společný postup obcí při jednání s ostatními subjekty.....	18
4.2.5	Společné získávání informací potřebných pro další rozvoj.....	19
4.2.6	Výměna zkušeností mezi obcemi a mikroregiony.....	19
4.3	<i>Strategie mikroregionů</i> .....	19
4.4	<i>Poskytování dotací na projekty mikroregionů</i> .....	20
<b>5 Mikroregion Frenštátsko (MF)</b>	.....	<b>21</b>
5.1	<i>Základní charakteristika</i> .....	21
5.2	<i>Vznik mikroregionu</i> .....	22
<b>6 Socioekonomická analýza mikroregionu Frenštátsko</b>	.....	<b>22</b>
6.1.1	Demografické údaje .....	22
6.1.2	Vzdělání obyvatelstva .....	24
6.1.3	Zaměstnanost dle oborů .....	25
6.1.4	Nezaměstnanost.....	26

6.1.5	Nejvýznamnější ekonomické subjekty v MF .....	27
6.2	Cíle mikroregionu Frenštátsko .....	27
<b>7</b>	<b>Shrnutí teoretické části .....</b>	<b>28</b>
<b>II.</b>	<b>PRAKTICKÁ ČÁST .....</b>	<b>29</b>
<b>8</b>	<b>Mikroregion Frenštátsko v rámci Moravskoslezského kraje .....</b>	<b>29</b>
8.1	<i>Poloha</i> .....	29
8.2	<i>Geologická stavba</i> .....	30
8.3	<i>Klimatické poměry</i> .....	30
<b>9</b>	<b>Charakteristika obcí mikroregionu Frenštátsko .....</b>	<b>30</b>
9.1	<i>Město Frenštát pod Radhoštěm</i> .....	30
9.2	<i>Historie Frenštátu pod Radhoštěm</i> .....	31
9.3	<i>Turistika</i> .....	32
9.3.1	Radhošť .....	32
9.3.2	Pustevny .....	33
9.3.3	Sport .....	33
9.4	<i>Bordovice</i> .....	33
9.5	<i>Kunčice pod Ondřejníkem</i> .....	34
9.6	<i>Lichnov</i> .....	34
9.7	<i>Tichá</i> .....	34
9.8	<i>Trojanovice</i> .....	34
9.9	<i>Veřovice</i> .....	35
<b>10</b>	<b>Sociální a technická infrastruktura .....</b>	<b>35</b>
10.1	<i>Školství</i> .....	35
10.2	<i>Zdravotní péče</i> .....	35
10.3	<i>Kultura a sport</i> .....	35
10.4	<i>Obchody a služby</i> .....	36
10.5	<i>Inženýrské sítě</i> .....	36
10.6	<i>Doprava</i> .....	36
<b>11</b>	<b>Obyvatelstvo.....</b>	<b>37</b>

11.1	<i>Vývoj počtu obyvatel.....</i>	37
<b>12</b>	<b>Analýza rozvoje mikroregionu Frenštátsko v oblasti zaměstnanosti.....</b>	<b>39</b>
12.1	<i>Silné stránky .....</i>	39
12.2	<i>Slabé stránky.....</i>	39
12.3	<i>Příležitosti.....</i>	39
12.4	<i>Závěrem .....</i>	41
<b>13</b>	<b>Analýza rozvoje mikroregionu Frenštátsko v oblasti cestovního ruchu.....</b>	<b>42</b>
13.1	<i>Přírodní podmínky pro rozvoj cestovního ruchu .....</i>	42
13.1.1	Agroturistika .....	42
13.1.2	Cykloturistika.....	43
13.2	<i>Závěrem .....</i>	43
<b>14</b>	<b>Závěr.....</b>	<b>44</b>
<b>15</b>	<b>Literatura .....</b>	<b>45</b>
<b>16</b>	<b>Přílohy .....</b>	<b>47</b>



# Úvod

Ve své bakalářské práci jsem se rozhodl zabývat problematikou rozvoje mikroregionů. Vlivem celospolečenské a ekonomické přeměny systému v 90. letech 20. století a následným prohlubováním rozdílů mezi regiony se dostává význam mikroregionů do popředí našeho zájmu. Mikroregion Frenštátsko jsem si zvolil hlavně z důvodu, že jsem v dané oblasti vyrůstal. A proto jsem o této oblasti chtěl dozvědět podrobnější informace a zjistit s čím tyto obce do vznikajícího mikroregionu vstupují a jaký mají potenciál dalšího rozvoje.

Založení mikroregionu se děje hlavně z těchto dvou důvodů. Zaprvé, je to uvědomění si vazeb mezi obcemi a následné jejich posílení a tudíž větší spolupráce mezi obcemi. Druhý důvod vzniku mikroregionu je spjat s rozvojovými plány mikroregionu, protože na základě těchto plánů mohou získat finanční prostředky z fondů Evropské unie.

Bakalářská práce je rozdělena na teoretickou a praktickou část. První část teoretické části se zabývám problematikou regionálního rozvoje. Druhá kapitola ve stručnosti objasňuje podstatu regionální politiky, která úzce souvisí s regionálním rozvojem. Třetí kapitola uvádí hlavní důvody zakládání mikroregionů.

Ve čtvrté části uvádím základní charakteristiku mikroregionu Frenštátsko a na to navazuje pátá část se socioekonomickou analýzou tohoto mikroregionu.

Zbylé části bakalářské práce jsou již praktické a jsou věnovány analýze mikroregionu Frenštátsko se zaměřením na cestovní ruch a zaměstnanost. Závěr každé z podkapitol Nezaměstnanost a Cestovní ruch je vždy věnován možnému řešení nedostatků a výhledu do budoucna

Hlavním cílem mé práce je analýza rozvoje mikroregionu Frenštátsko, zhodnocení současného stavu a navržení případných doporučení pro jeho další rozvoj.

Bakalářské práce je zakončena závěrem, bibliografií a přílohami.

# **I. Teoretická část**

## **1 Úvod do problematiky rozvoje regionu**

### **1.1 Důvody realizace regionálního rozvoje**

Počátkem 90. let 20. století byl regionální rozvoj a problematika mikroregionů zanedbávanou oblastí. Vlivem společenských a ekonomických změn systému v České republice (ČR). Proto vyvstala také potřeba řešení regionálních problémů, a to jak z vnitřních, tak i vnějších příčin<sup>1</sup>.

Mezi vnitřní příčiny, které vyvolaly zájem o regionální problematiku, patřil především dramatický nárůst nezaměstnanosti (zejména od roku 1997 do poloviny roku 1999) doprovázený výrazným růstem rozdílů v míře nezaměstnanosti mezi jednotlivými regiony. Z důvodů potřeby koordinace rozvoje příslušných územních celků vyvstala

---

<sup>1</sup> Blažek, J. Uhlíř, D. Teorie regionálního rozvoje - nástin, kritika, klasifikace. Praha: Karolinum, 2002, str. 10

poptávka ze strany různých subjektů regionálního rozvoje (zejména měst a obcí, mikroregionů, krajů a regionů soudržnosti) po zpracování strategie lokálního nebo regionálního rozvoje. V neposlední řadě jsou tyto dokumenty také základní podmínkou pro získání prostředků na realizaci investičních projektů z různých zdrojů či fondů.

Mezi vnější faktory podporující zájem o regionální problematiku patří vstup ČR do Evropské unie (EU). EU věnuje regionálnímu rozvoji a dalšímu výzkumu této problematiky značnou pozornost. Zejména u nových členů i kandidátských zemí vyvíjí značný tlak na vytvoření moderní a efektivní regionální politiky. Do této oblasti také směřuje nemalé množství finančních prostředků (až 1/3 příjmů EU).

## **1.2 Pojmový aparát**

Základem regionálního rozvoje je existence rozdílů mezi jednotlivými oblastmi a snaha o vyrovnání zaostalejších oblastí vyspělejšími v souvislosti s růstem jejich socioekonomického potenciálu. Porozumět potřebám rozvoje mikroregionu Frenštátsko (MF) předpokládá znalost prostředí, schopnost analyzovat vnější a vnitřní problémy a příčiny jejich vzniku. Nejdříve přistoupím k vysvětlení základních pojmů.

**Region** - územní celek vymezený administrativními hranicemi krajů, okresů, obcí nebo sdružení obcí, jehož rozvoj je podporován podle zákona o regionálním rozvoji<sup>2</sup>.

**Venkovský region** – územní celek pro který je charakteristická nízká hustota zalidnění, pokles počtu obyvatel a vyšší podíl zaměstnanosti v zemědělství. Zde je nutné vytvoření přijatelných podmínek pro život obyvatel, dosažením standardního sociálního a kulturního vybavení, s možnostmi vzdělání a zdravotnickými a dalšími službami<sup>3</sup>.

**Regionální politika** - soubor opatření a nástrojů, pomocí kterých má dojít ke zmírnění nebo odstranění rozdílů v ekonomickém rozvoji dílčích regionů<sup>4</sup>.

**Regionální rozvoj** - růst socioekonomického potenciálu regionů a jeho účelné využívání, zvyšování konkurenceschopnosti a životní úrovně obyvatel.

Jedná se tedy o dynamický a vyvážený rozvoj regionální struktury příslušného územního celku a jeho částí (regionů, mikroregionů), volbu politiky k odstraňování uvedených problémů, popřípadě jejich zmírňování<sup>5</sup>.

---

<sup>2</sup>§ 2a zákona Č. 248/2000 Sb., o podpoře regionálního rozvoje

<sup>3</sup> Žitěk, V. Regionální ekonomie a politika

<sup>4</sup> Wokoun, R. Kadeřábková, J. a kol. Úvod do regionálních věd a veřejné správy. Plzeň: Vydavatelství a nakladatelství Aleš Čeněk, s. r. 0.,2004, str. 102

EU používá pro nejrůznější vzájemná porovnání členění území podle tzv. nomenklatury územních statistických jednotek - NUTS<sup>6</sup>. Z hlediska regionálního rozvoje jsou tyto jednotky významné jako základní územní celek pro posuzování a hodnocení výše podpory ze strukturálních fondů. Z pohledu členění v České republice rozlišujeme NUTS I-V.

### **1.2.1 Úrovní NUTS III odpovídá správní členění krajů, které z pohledu socioekonomického dělíme na<sup>7</sup>:**

**regiony rychle se rozvíjející** - vykazují řadu výhod ve srovnání s ostatními regiony, a to především v ekonomické, společenské, kulturní, vzdělanostní a politické oblasti. Region zároveň disponuje rozvinutou infrastrukturou. Vykazuje nejvyšší úroveň průměrných mezd a lze jej považovat za dominantní centrum. Tyto podmínky splňuje pouze Praha.

---

<sup>5</sup> www.mmr.cz- Strategie regionálního rozvoje České republiky 2007 - 2013

<sup>6</sup> Z francouzského La nomenclature des unités territoriales statistiques

<sup>7</sup> Wokoun, R. Kadeřábková, J. a kol. Úvod do regionálních věd a veřejné správy. Plzeň: Vydavatelství a nakladatelství Aleš Čeněk, s. r. 0.,2004, str. 84 - 85

**regiony rozvíjející se** - mezi tyto regiony patří především Středočeský kraj, který těží především ze své geografické polohy. Na jeho území se nacházejí také významná růstová centra. Rozvíjející se regiony disponují vysokou dynamikou růstu v celé řadě ukazatelů. To je doprovázeno tvorbou nových pracovních míst v rozvíjejících se průmyslových zónách. Region vykazuje také velmi dobrý rozvoj dopravní infrastruktury (dálniční a železniční propojení, rychlostní silnice).

**regiony s nízkou dynamikou růstu** - Problémem těchto regionů je především špatná dopravní dostupnost a existence zaostávajících venkovských mikroregionů. V této skupině jsou zařazeny kraje:

Jihočeský, Královéhradecký, Pardubický, Zlínský a Liberecký.

**regiony zaostávající** – Zde patří kraje Vysočina a Karlovarský kraj, jejichž problémem je zejména odlehlost a nízká úroveň dopravní infrastruktury. V případě kraje Vysočiny se jedná o kraj bez výrazné tradice průmyslové výroby a celkově má spíše venkovský charakter s negativním útlumem zemědělské produkce. Skrytý potenciál rozvoje cestovního ruchu nebyl zatím dostatečně využit.

**regiony upadající** – tyto regiony vykazují výrazné problémy v celkovém socioekonomickém rozvoji. Mezi upadající regiony můžeme zařadit kraje Olomoucký, Moravskoslezský kraj a Ústecký kraj.

Všechny tři kraje vykazují zásadní problémy ve svém socioekonomickém rozvoji.

### 1.3 Shrnutí

Cílem regionálního rozvoje je snaha o odstraňování rozdílů v ekonomické a životní úrovni regionů a předcházení vzniku dalším - novým regionálním rozdílům.

Mikroregion Frenštátsko, vzhledem k jeho poloze, řadíme dle socioekonomického hlediska členění EU, na rozhraní regionu s nízkou dynamikou růstu a zaostávajícího regionu. Z toho pohledu jej lze charakterizovat jako venkovský s negativním útlumem zemědělské produkce. V MF je nedostatečná dopravní dostupnost a vyšší nezaměstnanost v okrajových částech mikroregionu a velký, dosud nevyužitý potenciál cestovního ruchu. Uvedená specifika svědčí o potřebě realizace regionální politiky.

## **2 Regionální politika**

### **2.1 Příčiny vzniku**

Příčiny vzniku regionální politiky jsou, s výjimkou několika málo států, v podstatě stejné. Takřka v kterémkoli státě se nacházejí vedle prosperujících regionů s vysokou životní úrovní i regiony, s podprůměrnou ekonomickou výkonností, vysokou nezaměstnaností a další sociální problémy. Stejnými problémy se v současnosti vyznačují i některé regiony v ČR.

### **2.2 Regionální politika v České republice**

Regionální politika v ČR neměla v polovině devadesátých let takový význam jako v jiných zemích EU. Příčinou byla transformace národní ekonomiky z centrálně řízené na tržní a dále skutečnost, že sociálně ekonomické rozdíly mezi regiony se začaly projevovat až mnohem později.

Zásadní obrat v regionální politice nastal ve druhé polovině devadesátých let, kdy docházelo k postupným nárůstům regionálních rozdílů, zejména ve vývoji míry nezaměstnanosti. Svou roli při tom sehrál i vstup ČR do EU. Prvním dokumentem, který byl v této oblasti přijat, bylo usnesení vlády č. 235 z roku 1998 „Zásady regionální politiky“. Následně byla vypracována řada strategických a programových dokumentů, které však měly většinou přípravný charakter. Zásadním strategickým dokumentem se pak stala „Strategie regionálního rozvoje České republiky“, na kterou navazují další rozvojové programy.

### **2.3 Programové zabezpečení regionální politiky v ČR**

V rámci regionální politiky ČR jsou realizovány celoplošné regionální rozvojové programy, programy pro regiony se soustředěnou podporou státu a programy přeshraniční spolupráce. Tyto programy jsou zaměřeny zejména na podporu malého a středního podnikání, rozvoj infrastruktury a cestovního ruchu, občanské vybavenosti a služeb, ochranu životního prostředí a celkové zvyšování kvality života v regionech.

Základním dokumentem v oblasti programového zabezpečení regionální politiky ČR je Strategie regionálního rozvoje České republiky schválená vládou 14. července 2000. Dále jsou to státní programy regionálního rozvoje – víceleté programy určené k podpoře

předem vybraných regionů se stanoveným pevným časovým a finančním rámcem realizace a program obnovy venkova (POV).

POV je nejvýznamnějším celoplošným regionálním rozvojovým programem ČR. Byl schválen vládou již v roce 1998 a jeho realizace probíhá od roku 1991. Věcně navazuje na „Program obnovy vesnice“, který vznikl na počátku 90. let.

Cílem podpory jsou venkovské obce, od roku 1999 i venkovské mikroregiony, které zajišťují zpracování a realizaci koncepčních dokumentů svého rozvoje, jako například koncepce rozvoje územního celku, místní program obnovy, územní plány apod. Podpora v podobě dotací se týká menších investiční akcí jako rozvoje technické infrastruktury, zachování a obnova venkovské zástavby, úpravy veřejných prostranství apod. - dotační titul č. 7), a dále tvorby rozvojových dokumentů, vzdělávání a poradenství (dotační titul č.6).

Uvedené dotační tituly z Programu obnovy venkova dokázaly podnítit hromadné zakládání mikroregionů. Otázkami v čem je třeba hlavně spatřovat význam jejich zakládání, se zabývám v následujících kapitolách.



## **3 Svazek obcí - mikroregion**

### **3.1 Vznik mikroregionů**

Problematiku integrace obcí do mikroregionů není možné chápat jen jako spojování či slučování obcí, ale jako vzájemné provázání a propojení jejich záměrů a aktivit v územně uceleném zájmovém prostoru s cílem dosažení žádoucích změn ve všech obcích.

### **3.2 Důvody vzniku mikroregionů<sup>8</sup>:**

#### **3.2.1 Podávání společných projektů pro řešení infrastruktury v obci**

Jedná se o jeden z nejčastějších důvodů vytvoření mikroregionu. Hlavním cílem této činnosti je získání finančních prostředků. Menší obce tak mají větší možnost podílet se na finančně nákladnějším projektu. Úskalím pro ně často bývá unáhlený vstup do sdružení, který daný problém nevyřeší. Nositelem projektu je totiž vždy jedna konkrétní obec, která také za projekt odpovídá.

---

<sup>8</sup> Rektořík, J. Šelešovský, J. Strategie rozvoje měst, obcí, regionů a jejich organizací. Brno: Masarykova univerzita, 1999, str. 23

### **3.2.2 Řešení nahromaděných problémů přesahujících hranice jedné obce**

Pokud obce zakládají mikroregion za tímto účelem, jedná se většinou o promyšlenou a rozsáhlou strategii. V rámci této snahy je nutné najít značné množství zdrojů na realizaci společných cílů. Mezi hlavní patří zejména zlepšení infrastruktury, plynofikace, kanalizace či výstavba čistíren odpadních vod a další. Z rozsahu těchto projektů vyplývá, že je výhodnější investice společná než individuální investice jednotlivých obcí.

### **3.2.3 Uskutečňování záměrů, ovlivňujících kvalitu života obyvatel členských obcí**

V dřívějších dobách existovala na vesnicích zemědělská družstva, která mnohdy podporovala na venkově kulturní a sociální instituce. Mezi činnosti družstva spadalo také zajišťování dopravy, stravování, kultury, sportu a rekreace. Postupem doby se z družstev staly soukromé podnikatelské subjekty a řada aktivit, které družstva zajišťovala, odpadla. Přestože i nadále zůstávají aktivní některé svazy a spolky, vyvstává problém nedostatku finančních prostředků pro zajištění jejich i ostatních aktivit. Řešením proto může být společná podpora infrastruktury, dopravních spojů a podpora ze strany podnikatelů, kteří budou schopni některé aktivity sponzorsky dotovat.

### **3.2.4 Společný postup obcí při jednání s ostatními subjekty**

V současnosti je kladen velký důraz na spolupráci obcí s místní státní správou, samosprávou, podnikateli, neziskovými organizacemi a občany. Pokud se obce spojí v jeden celek za účelem společného postupu při jednání s uvedenými subjekty, stanou se tak pro mnohé z nich zajímavějšími, myšleni z ekonomického hlediska a mají větší šanci na úspěšnou realizaci projektů. Celá řada mikroregionů tak má více příležitostí navázat kontakty s místními podnikateli a koordinovat postup všech zainteresovaných stran. Je také důležité, aby občané zainteresovaných obcí byli informováni o všech aktivitách mikroregionu a mohli se účastnit rozhodování o jeho vývoji.

### **3.2.5 Společné získávání informací potřebných pro další rozvoj**

Problémem se kterým se dnešní venkov také potýká je zpravidla práce s informacemi. Můžeme říci, že neexistuje jeden zaručený a ověřený zdroj informací, což má za následek šíření falešných zpráv. Snahou je, aby mikroregion získával stále nové aktuální informace, a to nejen ze státních institucí, ale také od soukromých organizací.

V současné době je nejčastějším zdrojem informací internet, který poskytuje informace zejména všeobecného charakteru. Je žádoucí, aby na základě těchto všeobecných informací mikroregion připravoval vlastní besedy, na nichž by byly objasňovány konkrétní záležitosti mikroregionu. Mikroregion by měl získávat co nejvíce aktuálních informací, analyzovat je a pružně na ně reagovat.

### **3.2.6 Výměna zkušeností mezi obcemi a mikroregiony**

Jedním z předpokladů fungujícího svazku obcí je komunikace mezi jeho členy.

Pokud se představitelé obcí scházejí pouze při podpisu dokumentů, ochuzují se tak o možnosti řešení problémů při příležitosti jiných kontaktů. Založení svazku obcí není pouze prostředkem k získání dotací, jeho výhodou je také neformální komunikace mezi starosty přinášející celou řadu cenných informací a podnětů, které je možné realizovat v jednotlivých obcích nebo i v rámci mikroregionu.

## **3.3 Strategie mikroregionů**

Strategie mikroregionů neboli program rozvoje mikroregionu je důležitý dokument, jehož význam pro rozvoj mikroregionu spočívá především v tom, že poskytuje rámcové představy o budoucích směrech vývoje mikroregionu, na kterých se dohodli všichni představitelé členských obcí. Měl by být střednědobým až dlouhodobým plánem zahrnujícím koordinaci veřejných a soukromých aktivit týkajících se ekonomického, sociálního, kulturního rozvoje, včetně ochrany životního prostředí.

Podrobně a správně vypracovaný strategický program rozvoje je důležitým zdrojem informací jednak pro místní podnikatelskou sféru z hlediska formování její podnikatelské strategie, i významným podkladem pro tuzemské i zahraniční investory, pro které je možnou zárukou toho, že mikroregion nebude své záměry často měnit. Vypracovaný program rozvoje mikroregionu je jednou z podmínek poskytnutí dotací z fondů na podporu regionálního rozvoje.

### **3.4 Poskytování dotací na projekty mikroregionů**

Poskytování dotací na projekty související s vytvářením venkovských mikroregionů se odvíjí od dokumentů „Zásady pro poskytování dotací na přípravu projektů venkovských mikroregionů“, který v srpnu 1999 podepsal tehdejší ministr pro místní rozvoj J. Císař. Dotace je tak možné poskytovat v rámci „Programu podpory regionálního rozvoje“ Ministerstva pro místní rozvoj. O dotaci mohou žádat jak mikroregiony neuspokojené v rámci „Programu obnovy venkova“, tak i další mikroregiony.

Podmínkou čerpání systémové investiční dotace je dodržení „Zásad pro poskytování čerpání prostředků státního rozpočtu vydaných Ministerstvem pro místní rozvoj. Dotované projekty musejí být v souladu s cíli, prioritami a opatřeními uvedenými v „Plánu rozvoje zemědělství a venkova České republika na období 2000 - 2006“. Při výběru zhotovitele účastnického se realizace projektu musí být postupováno v souladu s ustanoveními zákona o zadávání veřejných zakázek a projekt nebo jeho další akce nesmějí být současně finančně podpořeny z jiných dotačních zdrojů státního rozpočtu nebo z jiných státních fondů.

Upřednostňovány jsou ty projekty, jejichž ukazatelé prokazují vytváření nových pracovních příležitostí a snížení nezaměstnanosti, snížení nebo zkrácení dojíždění za prací, zlepšení materiálních podmínek pro vzdělávání a společenský život, zvýšení příjmů zemědělských podniků a rodin pracovníků v zemědělství a lesním hospodářství nebo vyšší využití alternativních obnovitelných místních zdrojů energie.

Vznik mikroregionu můžeme chápat jako vzájemné propojování zájmů jednotlivých členských obcí mikroregionu. Mikroregiony mohou vznikat z různých, výše uvedených důvodů. Hlavním důvodem jejich tvorby by však neměla být pouze potřeba získání finančních prostředků z fondů EU, nebo fondů pro podporu regionálního rozvoje. Záměr založení mikroregionu musí být předem promyšlenou strategií, na které se shodnou všichni představitelé obcí. Na tomto základě vypracovaný podrobný strategický program mikroregionu významně pomůže jeho rozvoji. Samotný smysl založení mikroregionu je také třeba vidět v širších souvislostech, jako je vzájemná pomoc, spolupráce, koordinace a komunikace mezi členskými obcemi a jejich občany

## 4 Mikroregion Frenštátsko (MF)

### 4.1 Základní charakteristika

Mikroregion Frenštátsko se nachází v jižní části Moravskoslezského kraje (MK). Na jihu sousedí se Zlínským krajem, na východě s obcemi správního obvodu Frýdlant nad Ostravicí. Na severu jeho hranici tvoří obce správního obvodu Frýdek-Místek, na severozápadě obce správního obvodu Kopřivnice a na západě obce správního obvodu Nový Jičín. Mikroregion zahrnuje 7 obcí, z toho jedno město Frenštát pod Radhoštěm, které je zároveň Pověřeným úřadem. Na celkové rozloze kraje se podílí 2,1 % a podíl obyvatel činí 1,7 % obyvatel kraje. Lesy zaujímají 42,2 % rozlohy území regionu, zemědělská půda téměř 47 %.

MF je charakteristický svým členitým reliéfem podhorské a místy až horské krajiny s množstvím jehličnatých či smíšených lesů. Území mikroregionu patří horopisně do Moravskoslezských Beskyd. Nejvyšším bodem mikroregionu je Radhošť 1 129 m n. m. Klimaticky patří mikroregion k nejstálejším oblastem z hlediska teplot a místem s vysokým ročním průměrem slunečního svitu. Vyšší poloha jsou poměrně bohaté na množství sněhových srážek v zimním období.

Oblast leží v samém srdci Beskyd, které náleží k horské soustavě Karpat s charakteristickými dlouhými údolními a příkrými stráněmi. Jsou zde rozsáhlé lesy, převážně smrkové, vyskytuje se zde i vzácná a chráněná květena. Již v roce 1973 byly Beskydy vyhlášeny Chráněnou krajinnou oblastí, která je svou rozlohou největší v ČR.

Valašsko, do kterého tento region také patří, bylo nazváno podle pastevců ovcí a bylo osídleno již ve 12. století. Spojením kultury horských pastevců a zemědělců, kteří se usadili v údolích, vznikla velmi osobitá kultura. Zachovala se i působivá lidová architektura dřevěných staveb a dodnes jsou udržovány folklorní tradice.

Město Frenštát pod Radhoštěm je kolébkou české turistiky. Vedle Pusteven s charakteristickými sochami Radegasta a Cyrila a Metoděje a historickými stavbami, jsou oblíbenými cíli turistů také blízké hory Radhošť, Javorník, Smrk a Ondřejník. V okolí je množství turistických cest a lyžařských sjezdovek a běžeckých tras. Poloha mikroregionu je znázorněna na obrázku.

Obrázek 1: Mikroregion Frenštátsko a jeho poloha v rámci Moravskoslezského kraje



## 4.2 Vznik mikroregionu

Mikroregion ještě nemá oficiální právní platnost. Jeho ustanovení je navrženo a v současné době jsou zpracovávány podklady pro vznik mikroregionu. Dosud probíhá analýza významných ukazatelů souvisejících s jeho vývojem.

# 5 Socioekonomická analýza mikroregionu Frenštátsko

## 5.1.1 Demografické údaje

Počet obyvatel MF se blíží k 21 tisícům (20 858 k 1.1. 2004).

Průměrný věk obyvatel je 39,1 let, a to u mužů 37,5 a žen 40,7 let. Přehled věkové struktury obyvatel je uveden v tabulce č. 1

**Tabulka 1: Věková struktura obyvatelstva mikroregionu Frenštátska**

	<b>celkem</b>	<b>muži</b>	<b>ženy</b>
<b>celkem</b>	20 858	10 142	10 716
<b>0 - 14</b>	3 344	1 715	1 629
<b>15 - 64</b>	14 665	7 373	7 292
<b>65+</b>	2 849	1 054	1 795
<b>Index stáří<sup>9</sup></b>	85	62	110
<b>Průměrný věk</b>	39	38	41

zdroj: čsú

Průměrná hustota zalidnění většiny obcí nepřesahuje celkový průměr mikroregionu 174 obyvatel/km<sup>2</sup>, což je nižší hodnota hustota zalidnění než v Moravskoslezském kraji (230 obyvatel/km<sup>2</sup>).

---

<sup>9</sup> Index stáří: počet osob ve věku 65+ na 100 dětí ve věku 0 - 14 let

Velkým celorepublikovým problémem současné doby je proces „stárnutí“ obcí a snižování počtu obyvatel. Nejinak je tomu i v MF. V rámci věkové struktury lze vyčlenit 3 základní skupiny:

První skupinu tvoří obyvatelé v předproduktivním věku (0-14 let). Jejich zastoupení v rámci MF činí 16 %, což je hodnota srovnatelná s údaji v Moravskoslezském kraji.

Do druhé skupiny obyvatel v produktivním věku (15-59 let) patří největší část obyvatel, a to 70,3 %, což je opět srovnatelné s údaji kraje.

Poslední skupinu obyvatel v poproduktivním věku (60 a více let), tvoří 13,7 % obyvatelstva, což v porovnání s údaji uváděnými v rámci kraje se jedná o nadprůměrné hodnoty.

### 5.1.2 Vzdělání obyvatelstva

Podle vzdělanostní struktury uchazečů o zaměstnání převládá dosažené středoškolské vzdělání, konkrétně střední odborné vyučení bez maturity (45,5 %) a úplné střední s maturitou (18,2 %). Vysokoškolské vzdělání se vyskytuje v průměru u 3,1 % uchazečů mikroregionu. O stupni vzdělanosti uchazečů o zaměstnání v roce 2005 informuje tabulka č. 2

**Tabulka 2: Vzdělanostní struktura uchazečů o zaměstnání v mikroregionu Frenštátsko z 30. 6. 2005**

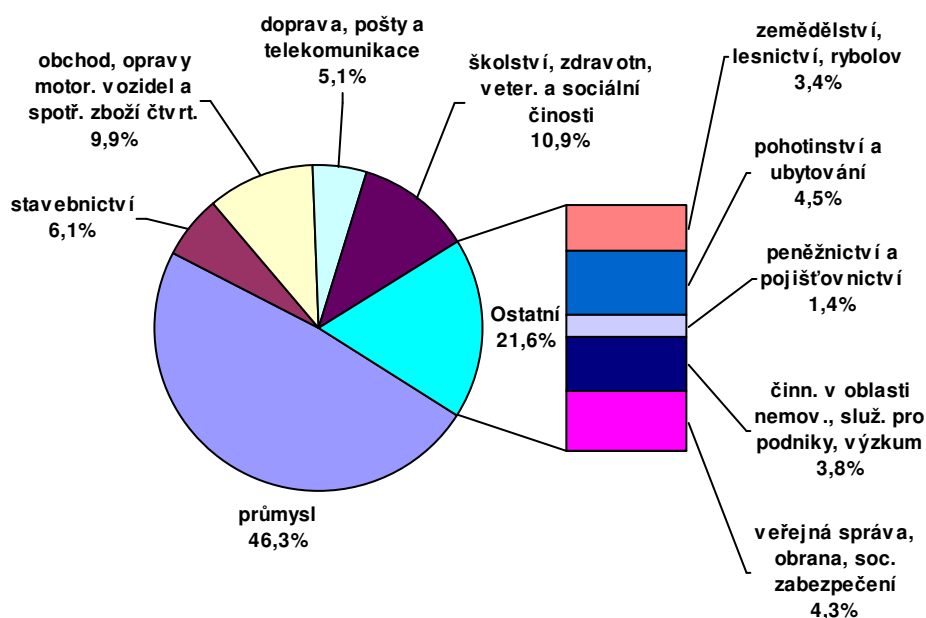
<b>Stupeň vzdělání (podle ISCED 97)</b>	<b>30.6.2005</b>	<b>v %</b>
Bez vzdělání	0	0,00
Základní vzdělání	147	19,55
Střední odborné (SOU + OU + OŠ)	376	50,00
Střední odborné s maturitou (SOU + SOŠ)	156	20,74
Střední všeobecné (gymnázia)	36	4,79
Vysokoškolské	37	4,92
<b>Celkem</b>	<b>752</b>	<b>100</b>



### 5.1.3 Zaměstnanost dle oborů

Největší počet obyvatelstva pracuje v průmyslu (46,3 %), dalšími obory jsou školství (10,9 %), obchod a opravárenství (9,9 %), stavebnictví (6,1 %), doprava a telekomunikace (10,9 %). V ostatních profesích působí 21,6 % obyvatel v produktivním věku. Tento resort zahrnuje veřejné a osobní služby, peněžnictví, zemědělství, zdravotnictví a veřejnou správu. S bližší analýzou zaměstnanosti v jednotlivých oborech seznamuje graf č. 1.

**Graf 1: Zaměstnanost obyvatel v mikroregionu Frenštátsko dle oborů**



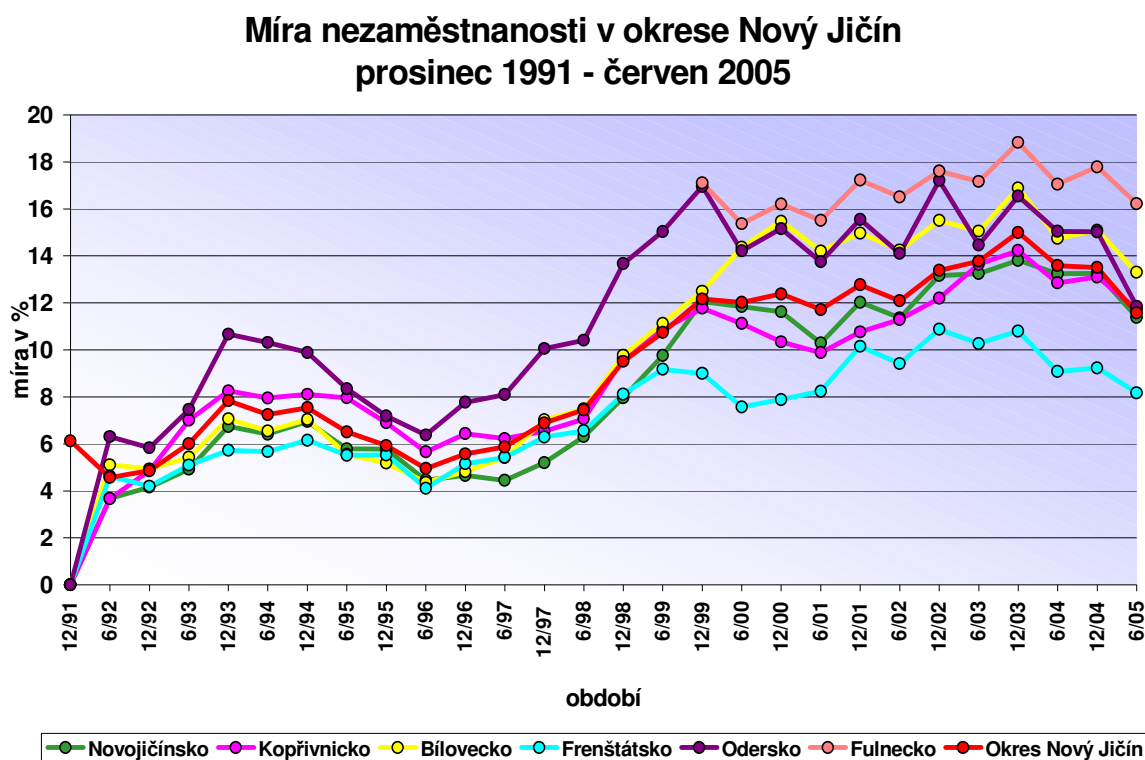
### 5.1.4 Nezaměstnanost

Míra nezaměstnanosti se k 31.12. 2003 v mikroregionu Frenštátsko pohybovala mírně pod hranicí 11 % (10,99 %). Bližší údaje analyzující nezaměstnanost jsou zpracovány v tab. 2. O vývoji míry nezaměstnanosti v porovnání s okresem Nový Jičín informuje graf č. 1.

**Tabulka 3: Nezaměstnanost v mikroregionu Frenštátsko**

		<b>CELKEM</b>	<b>FRENŠTÁT P. R.</b>	
<b>Uchazeči o zaměstnání celkem</b>		1114	629	
<b>Z toho (%)</b>	<b>Ženy</b>	42,8	46,3	
	<b>Absolventi</b>	11,8	10,7	
	<b>Osoby se změnou pracovní schopnosti</b>	14,1	14,3	
<b>Index počtu uchazečů 2004/2003 (%)</b>		103,1	102,8	
<b>Volná pracovní místa</b>		42	31	
<b>Počet uchazečů na 1 volné místo</b>		26,5	20,3	
<b>Registrovaná míra nezaměstnanosti (%)</b>	<b>2003</b>		10,66	10,85
	<b>2004</b>	<b>Celkem</b>	10,99	11,15
		<b>ženy</b>	10,51	11,30

Obrázek 2: Vývoj míry nezaměstnanosti v regionu



### 5.1.5 Nejvýznamnější ekonomické subjekty v MF

Mezi nejvýznamnější subjekty na trhu práce v MF patří Siemens Automobilové systémy, s.r.o., zabývající se výrobou dílů a příslušenství pro motorová vozidla. Z potravinářského průmyslu je to pekárna LOMNÁ, s. r. o, která zajišťuje výrobu pečárenských a cukrářských výrobků pro zdejší oblast. Výrobou sedacího nábytku se zabývá L. A. Bernkop, s. r. o. a nakonec Frenštátská lesní, a. s. ta se zabývá lesními porosty a těžbou dřeva.

Průmysl má ve městě tradici a tyto největší firmy regionu měly na co navazovat. V minulosti to byly hlavně podniky MEZ, TON a LOANA, které zajišťovaly obyvatelům regionu zaměstnání a dobré životní podmínky.

### 5.2 Cíle mikroregionu Frenštátsko

Cílem vzniku MF je zejména možnost čerpání dotací z fondu SAPARD. Významným přínosem bude také vzájemná spolupráce členských obcí, prosazování společných zájmů a rozvoj zaměstnanosti, ekonomiky, infrastruktury, zlepšování životního prostředí a rozšíření cestovního ruchu. Úkoly, na které se MF zaměří korespondují s potřebami členských obcí, které vyplývají z prováděné socioekonomické analýzy.

MF lze charakterizovat jako průmyslově zemědělský z těchto důvodů:

území mikroregionu tvoří především zemědělská půda a lesy. Z dlouhodobého hlediska se projevuje stárnutí obyvatelstva a nízká hustota zalidnění mikroregionu. Stále dochází ke zvyšování míry nezaměstnanosti. Je zde vyšší podíl vysokoškolsky vzdělaných uchazečů o zaměstnání,

v regionu působí několik významných průmyslových podniků, které se stále rozšiřují, v rámci výměry zemědělské půdy. Kvalita orné půdy nezaručuje potřebné výnosy zemědělských plodin, proto se rozvoj zemědělství zaměřuje na rozšíření chovu hospodářských zvířat,

významným přínosem bude také rozvoj turistiky.

## **6 Shrnutí teoretické části**

Na základě veškerých poznatků, uvedených v teoretické části, mohu konstatovat, že problematických oblastí rozvoje mikroregionu je mnoho. Zpracování všech problémů v MF by bylo nad rámec bakalářské práce, a proto se omezím pouze na vybrané oblasti, kterými jsou nezaměstnanost a cestovní ruch.

## II. PRAKTICKÁ ČÁST

### 7 Mikroregion Frenštátsko v rámci

#### Moravskoslezského kraje

Mikroregion leží v jižní části ostravské průmyslové oblasti. Svou rozlohou 118,89 km<sup>2</sup> zaujímá zhruba 13 % rozlohy MK, která činí 918 km<sup>2</sup>. Počet obyvatel je 20 822. Hustota osídlení potom 222 obyvatel na km<sup>2</sup>.

#### 7.1 Poloha

Oblast leží v samém srdci Beskyd. Beskydy náleží k horské soustavě Karpat s charakteristickými dlouhými údolími a příkrými stráněmi. Jsou zde rozsáhlé lesy, převážně smrkové, vyskytuje se zde vzácná a chráněná květena. Již v roce 1973 byly Beskydy vyhlášeny Chráněnou krajinnou oblastí, která je svou rozlohou největší v České republice.

Mikroregion Frenštátsko se nachází v jižní části Moravskoslezského kraje. Na jihu sousedí se Zlínským krajem, na východě s obcemi správního obvodu Frýdlant nad Ostravicí. Na severu jeho hranici tvoří obce správního obvodu Frýdek-Místek, na severozápadě obce správního obvodu Kopřivnice a na západě obce správního obvodu Nový Jičín.

MF leží v široké kotlině pod výběžkem masívu Velkého Javorníku (917, resp. 565 m n. m.), který prudce spadá k řece Lubině. Na jihu je kotlina lemována hlavním hřebenem Moravskoslezských Beskyd mezi Radhoštěm (1129 m n. m.) a Kněhyní (1256 m n. m.). Širší rámeček kotliny tvoří na východě hřbet Ondřejníku (964 m n. m.) a pásmo kopců mezi Veřovicemi a Frýdkem-Místkem. Ve frenštátské kotlině se soustřeďuje voda z řady horských bystřin (Bystrý potok, Lomná, Lánský potok, Lubina, Rokytná. Osu sníženiny tvoří Bystrý potok vlévající se nad městem do Lomné, na jejímž levém břehu město leží.

Pod Frenštátem se Lomná vlévá do Lubiny, která severně od města pokračuje průrvou mezi Holým vrchem a Tichavskou hůrkou k Příboru a dále do Odry.

## **7.2 Geologická stavba**

Geomorfologicky náleží území mikroregionu ke Karpatům s Podbeskydskou pahorkatinou a Moravskoslezskými Beskydami

Většina území má pahorkatinný ráz s výškovým rozdílem nejvyššího a nejnižšího místa 802 m (327 m n. m. soutok říček Lubiny a Tichavky a 1 129 m výšková kóta Radhoště).

Složitý geologický vývoj se odrazil v členité stavbě hornin. Karpatská oblast s ostrými horskými hřbety, výraznými vrcholy a ostře zaříznutými údolními řek je tvořena převážně písčinami a slinovitými usazeninami druhohorního moře, proloženými šterkovými naplaveninami. Jsou zde uloženy kamenouhelné sloje, které silné horotvorné tlaky zasunuly do značných hloubek. Na základě geologického průzkumu v oblasti kolem Frenštátu pod Radhoštěm byly zjištěny vrstvy černého uhlí.

## **7.3 Klimatické poměry**

Území se rozprostírá v oblasti mírně chladné. Klimatické poměry se zdrsňují s přibývajícím nadmořskou výškou. Celé území je vzhledem ke klimatu vhodné zejména pro pěstování méně náročných plodin (žito, oves, brambory a hlavně píce). Průměrná lednová teplota je  $-3^{\circ}\text{C}$  a červencový teplotní průměr je mezi  $17 - 18^{\circ}\text{C}$ . Srážkový úhrn dosahuje 450 mm.

# **8 Charakteristika obcí mikroregionu Frenštátsko**

## **8.1 Město Frenštát pod Radhoštěm**

Město Frenštát p. R. se nachází na okraji Chráněné krajinné oblasti Beskydy, největšího chráněného území v České republice, které se rozkládá na ploše 1160 km<sup>2</sup>. Dnešní horská pásma Moravskoslezských Beskyd, rozčleněná hlubokými údolními řek a potoků, vznikla horotvornými pohyby alpínského vrásnění. Kácení a rekultivace původně rozsáhlých lesů spojené se salašnickým způsobem chovu ovcí vedly ke vzniku luk a pastvin. a dnešního krajinného rázu oblasti s koloritem valašských chalup. Vegetaci a květenu Beskyd tvoří rostliny typicky karpatských druhů. Na horských loukách a mokřinách rostou chrpy i orchideje. V lesích trvale žijí vzácné druhy živočichů jako např. rys ostrovid, vydra říční nebo tetřev hlušec. Beskydská oblast zahrnuje území

přirozené akumulace vod a patří mezi nejvýznamnější zásobárny pitné vody v České republice.

## **8.2 Historie Frenštátu pod Radhoštěm**

Město založil kolem roku 1300 některý z příslušníků rodu Hückeswagenů, z největší pravděpodobností Jindřich z Příbora, jako tržní středisko šostýnského panství. Pojmenováno bylo podle lokátora Franka z Choryně, otce Jindřicha z Příbora. Písemně je doloženo až později, roku 1382. Má charakteristický lokační půdorys, typický pro města severní Moravy a přilehlé části Slezska.

Jádro města tvoří obdélné náměstí, navázané na dvojici paralelních ulic, z nichž je však střídavě vždy jen jedna tranzitní. Příčné ulice prakticky nejsou vyvinuty. V severozápadním rohu náměstí je postaven farní kostel sv. Martina. Vnitřní město je poměrně malé. Již od středověku se však rozvíjela zástavba na předměstí. Zde také nejpozději v době pozdní gotiky byl vybudován hřbitovní kostel sv. Jana Křtitele (pokud není starší). Dřevěná předměstská zástavba se zprvu zřejmě omezovala jen na levou stranu Lomné. V 16. století se však začala větvit podél vznikajících cest a potoka. Největší nárůst zaznamenala od 2. poloviny 18. do třetiny 19. století, kdy se počet domů ve Frenště p. R. ztrojnásobil z 254 na 778 domů. Z toho ovšem velká část připadala na domy postavené mimo město; vlastní město s předměstími zahrnovalo ještě roku 1921 591 domů. Z toho je zřejmé, že pasekářská kolonizace, která bezprostřední okolí města zasáhla zřejmě již v 16. století, zaznamenala hlavní rozvoj právě až v tomto období. Vnitřní město mělo dříve převážně přízemní dřevěnou zástavbu. K rozsáhlejší zděné přestavbě došlo po požáru města v roce 1680. Převážná většina dnešních domů vznikla až ve 2. polovině 19. století. Mezi významné stavby, z toho období patří novorenesanční škola č.p. 220 z roku 1875 na Palackého náměstí.

Ve 2. polovině 19. století a za 1. republiky město poměrně výrazně rostlo, přičemž základ uliční sítě byl převzat z existující předměstské půdorysné struktury. Hlavní se stala ulice z náměstí kolem hřbitovního kostela k nádraží.

V polovině 50. let 20. století bylo vybudováno velké sídliště, odrážející architekturu socialistického realismu, několik školních budov a kasárna. Průmyslové podniky zůstaly soustředěny na periferii města.

Do 70. let 20. století přetrvávala roubená zástavba, která byla již v 50. letech 20. století postupně nahrazována moderními domy. V 70. – 80. letech zanikla velká část historické předměstské zóny z důvody výstavby vysokopodlažní panelovými domy, které se přibližovaly až do samé blízkosti historického jádra města. Rozvoj panelové výstavby v závěru období socialismu souvisel s přípravou hlubinné těžby černého uhlí v okolí města (první šachta byla roku 1995 otevřena jihovýchodně od města, směrem k Trojanovicím; tvoří ji centrální a 3 pobočné doly).

### **8.3 Turistika**

První český turistický spolek – Pohorská jednota Radhošť byl založen v roce 1884 ve Frenštátě p. R. Město je proto považováno za kolébkou české turistiky. V následujících letech se zasloužila v Beskydech o vybudování několika horských chat a útulků. Kromě jiných i známých dřevěných staveb Maměnky a Libušín dle návrhu architekta Dušana Jurkoviče na Pustevnách, které byly vyhlášených za národní kulturní památku. Pohorská jednota Radhošť v roce 1990 obnovila svou činnost. V současné době vlastní pouze chatu na Velkém Javorníku, nejvyšším vrcholu Veřovických vrchů. Stylová chata patří k nejvíce navštěvovaným v Beskydech. Na vrcholu Velkého Javorníku se každý rok v letních i zimních měsících pořádají sportovní a turistické akce.

#### **8.3.1 Radhošť**

Hora Radhošť, přestože leží v katastrálním území města Rožnov pod Radhoštěm, bývá často spojována s městem Frenštát p. R.. Radhošť bývá tradičně spojován s uctíváním pohanského boha pohostinnosti, plodnosti a úrody Radegasta, jehož socha stojí nedaleko Pusteven. Vyprávění o Radegastovi má spojitost s radhošťským podzemím. Říká se, že pohanská modla byla uložena v podzemním chrámu. Horský masiv Radhoště je skutečně protkán sítí podzemních chodeb, pseudokrasových pískovcových jeskyní, které dosahují délky několik stovek metrů, ale zatím nejsou přístupné veřejnosti.

Romantický pohled na horu Radhošť se odrazil i v literatuře. Radhošťskou minulost opěvovali ve svých verších František Palacký, Jan Kolár a František Táborský. Vděčným námětem se hora stala i pro výtvarníky. Osobně horu navštívili také básníci Svatopluk Čech, Petr Bezruč, Otakar Březina nebo Jaroslav Seifert.



V roce 1931 se podařilo na Radhošti instalovat sochařské práce čechoameričana Albína Poláška. Vedle kaple stojí kaple bronzové sousoší Cyrila a Metoděje a nedaleko Pusteven Radegastovu sochu. Od šedesátých let 19. století se 5. července na Radhošti konají cyrilometodějské poutě, kterých se účastní tisíce lidí.

### **8.3.2 Pustevny**

Na Pustevny se můžete dostat sedačkovou lanovkou z Ráztoky, která je od Frenštátu pod Radhoštěm vzdálena asi 5 km. Pustevny dostaly své jméno díky poustevnícům, kteří zde pobývali.

Zde stojí dřevěné domy Maměnka a Libušín na Pustevnách, které z podnětu turistického spolku Pohorské jednoty Radhošť navrhl v roce 1898 architekt Dušan Jurkovič, patří k nejcennějším historickým stavbám v Beskydách. V roce 1996 získaly statut kulturní památky a byly zrekonstruovány do původní podoby podle dobových Jurkovičových plánů objevených ve Státním archivu v Bratislavě.

### **8.3.3 Sport**

Ve Frenštátě mají tradici zimní sporty, zejména skoky na lyžích a lyžování. K významným osobnostem patří olympijský vítěz Jiří Raška, dále pak Sakala, Jež, Parma, Janda. Svaz lyžařů byl ve městě založen už v roce 1903. Po první světové válce členové lyžařských spolků a dalších sportovních i turistických organizací vybudovali na svazích Radhoště sjezdářské, slalomové i běžecké tratě, sáňkařskou dráhu, skokanské můstky a v roce 1940 také sedačkovou lanovku z Ráztoky na Pustevny. Okolí města nabízí mnoho příležitostí také pro pěší turistiku, jízdu na horských kolech nebo paragliding. Ve frenštátském jezdeckém areálu se pravidelně konají mezinárodní závody a úspěchů dosahoval donedávna také oddíl volejbalistek, které se staly čtyři krát mistry republiky. Návštěvníci města mají k dispozici také krytý bazén, aquapark, tenisové kurty a závodní okruh pro motokáry. Ve Frenštátě žije známý automobilový jezdec Karel Loprais, který se s vozem Tatra pravidelně s úspěchem účastní mezinárodních rally kamionů.

## **8.4 Bordovice**

Tato obec Bordovice se rozkládá podél břehů Lichnovského potoka v délce asi 2 km od jihozápadu k severovýchodu. Údolí obklopují vysoké svahy, ohraničenými

na severozápadu vrcholem „Na Peklech“ 608 m.n.m. a na jihovýchodě Velkým Javorníkem 918 m.n.m. Obec patří do chráněné krajinné oblasti Beskydy, přírodního parku Podbeskydská pahorkatina.

Bordovice jsou podhorská obec nedaleko západně od města Frenštát p. R. Velikostí patří mezi menší až střední obce. Z hlediska vývoje počtu obyvatel je předpokládán v budoucnu malý pokles. Nelze předpokládat větší rozvoj podnikatelské sféry.

## **8.5 Kunčice pod Ondřejníkem**

Obec leží mezi frenštátskou a frýdlantskou kotlinou, mezi horami Ondřejníkem, Radhoštěm a Kněhyní, v horském údolí převážně na úpatí Ondřejníku, je dlouhá zhruba 9 km, rozlohu má 21 km<sup>2</sup>. Obec je ideálním východiskem turistických cest do beskydských hor, do blízkých měst a obcí, s množstvím rekreačních objektů. V zimě zde jsou výborné podmínky k turistice na lyžích.

## **8.6 Lichnov**

Obec Lichnov se rozprostírá v údolí Lichnovského potoka. Je skryt náhodně projíždějícím návštěvníkům Beskyd. Obec se nachází mezi Kopřivnicí a Frenštátem p. R. Má vlastní obecní úřad. Z hlediska vývoje počtu obyvatel je předpokládána stagnace až mírný pokles. Je zde předpoklad rozvoje drobné podnikatelské sféry.

## **8.7 Tichá**

Tichá leží v jednom z údolí, kterým protéká řeka Tichavka. Obec patří mezi větší obce bývalého okresu Nový Jičín a nachází se severně od Frenštátu p. R. Z hlediska vývoje počtu obyvatelstva je očekávána stagnace a mírný nárůst. Je předpoklad rozvoje drobné podnikatelské sféry.

## **8.8 Trojanovice**

Trojanovice jsou horskou obcí v Beskydech rozprostírající se pod masívy Noříčí 1047 m.n.m., Radhoště 1129 m.n.m. a Velkého Javorníku 918 m.n.m. Obec je jedním z nejznámějších středisek zimních sportů a východiště túr v Beskydech. V obci je značně rozvinutý turistický ruch, chataření a související kapacity ubytování a stravování. Z hlediska vývoje stálých obyvatel je předpokládán malý nárůst. Velký

nárůst je předpokládán u přechodných obyvatel v turistické zimní i letní sezóně. S tím také souvisí rozvoj podnikatelské sféry.

## **8.9 Veřovice**

Obec střední velikosti se nachází na horním toku řeky Jičínky, na úpatí stejnojmenných Veřovických vrchů, které jsou součástí Moravskoslezských Beskyd. Vzhledem k charakteru obce lze očekávat rozvoj obce a nárůst obyvatel. Rozvoj podnikatelské sféry je patrný zejména v dolní části obce. Současně lze předpokládat vzhledem k poloze i rozvoj turistického ruchu.

# **9 Sociální a technická infrastruktura**

## **9.1 Školství**

V mikroregionu jsou zastoupeny mateřské, základní i také střední školy. Mateřských škol je na území regionu třináct. Základních škol je méně, a to osm, přičemž dvě ve Frenštátě p. R. a jedna v Lichnově jsou devítileté. Kromě čtyř středních škol se ve Frenštátě nachází také gymnázium.

## **9.2 Zdravotní péče**

Stálá lékařská péče je zajištěna pouze ve Frenštátě p/R, většina obyvatel se musí za lékaři dopravit sama.

## **9.3 Kultura a sport**

Ve většině je postaven kulturní dům, alespoň jedna knihovna a kostel. V obcích mikroregionu je pořádáno každoročně mnoho plesů, obecní či městské slavnosti. Pořádány jsou také trhy většinou s ukázkami místních zvyků, kultury a tradičních výrobků

Mikroregion má příznivé podmínky a zázemí pro sportovní vyžití. Vždyť jsou to mimo jiné také sportovci, kteří tento kraj proslavili. V každé obci najdeme sportovní areál, hlavně teda s fotbalovým hřištěm. Většina obcí disponuje tělocvičnou a je protkáno množstvím cyklistických tras. Samostatné postavení má samotný Frenštát a jeho zázemí pro zimní sporty, hlavně obrodou procházející areál skokanských můstků.

## **9.4 Obchody a služby**

Téměř každá obec má alespoň jeden obchod se smíšeným zbožím. Kromě Frenštátu tyto prodejny provozují malí živnostníci. Všeobecně zde až na pár výjimek převažují drobní živnostníci a řemeslníci.

## **9.5 Inženýrské sítě**

V posledních letech byly všechny obce MF plynofikovány. Obce MF mají z větší části vlastní zdroje kvalitní vody a z části jsou napojeny na systém Ostravského oblastního vodovodu (OOV), jsou to přivaděče Nová Ves – Čeladná – Frenštát p/R, resp. Nová Ves – Kopřivnice – Frenštát p/R.

## **9.6 Doprava**

Do všech obcí jezdí pravidelná autobusová doprava. Menší četnost spojů je logicky ve večerních hodinách a o víkendech a svátcích.

Navíc obce Kunčice p/O, Frenštát p/R a Veřovice jsou na vlakové trati č. 323 Ostrava - Valašské Meziříčí. Velikým příslibem je potom plánovaná elektrifikace části této tratě z Ostravy do Frenštátu p/R.

## 10 Obyvatelstvo

V MF pouze v obci Bordovice obyvatelstvo nepřesahuje hranici 1 000 trvale žijících osob. Naopak v pomyslném středu tohoto regionu, ve Frenštátě pod Radhoštěm, žije přes 11 000 obyvatel. Zbývajících pět obcí má od 1 348 obyvatel jako je tomu v Lichnově po 2 152 obyvatel v Trojanovicích. O bližších údajích osídlení jednotlivých obcí včetně jejich rozlohy informuje tabulka č. 3.

**Tabulka 4: Přehled o počtu obyvatelstva v obcích mikroregionu Frenštátsko (údaje z r. 2006)**

	Výměra v ha	Hustota obyvatel na km <sup>2</sup>	Počet obyvatel	z toho		Věková skupina		
				muži	ženy	0-14	15-59	60 a více vč.
<b>Frenštátsko</b>								
Bordovice	630	86	549	272	277	91	363	95
Frenštát pod Radhoštěm	1 144	993	11 201	5 383	5 818	1 967	7 337	1 897
Kunčice pod Ondřejníkem	2 020	97	2 029	978	1 051	337	1 295	397
Lichnov	1 211	109	1 348	688	660	221	879	248
Tichá	1 648	94	1 612	788	824	259	1046	307
Trojanovice	3 581	58	2 152	1 095	1 057	325	1 395	432
Veřovice	1 655	117	1 931	954	977	369	1 199	363
<b>Σ</b>	<b>11 889</b>	<b>222</b>	<b>20 822</b>	<b>10 158</b>	<b>10 664</b>	<b>3 569</b>	<b>13 514</b>	<b>3 739</b>

zdroj: čsú

### 10.1 Vývoj počtu obyvatel

V obcích mikroregion se v období 1991 – 2003 počet obyvatel neustále zvyšoval s výjimkou let 2000 a 2001. To je podmíněno zejména tradičním dostatkem pracovních míst a do jisté míry také nedostatkem bytů a vysokou cenou bytů i pozemků ve velkých městech. Tyto skutečnosti se pozitivně odrážejí ve zvýšeném zájmu o bydlení na venkově, především v blízkosti větších měst. Údaje v tabulce č. 4 informují o vývoji počtu obyvatel podrobněji.

**Tabulka 5: Vývoj počtu obyvatel v mikroregionu Frenštátsko v letech 1991 - 2003**

<b>rok</b>	<b>živě narození</b>	<b>zemřelí</b>	<b>přirozený přírůstek</b>	<b>přírůstek stěhováním</b>	<b>celkový přírůstek</b>	<b>střední stav obyvatel</b>	<b>stav obyvatel k 31. 12.</b>
<b>1991</b>	273	254	19	161	180	20 194	20 284
<b>1992</b>	246	254	-8	173	165	20 367	20 449
<b>1993</b>	274	233	41	106	147	20 523	20 596
<b>1994</b>	225	217	8	121	129	20 661	20 725
<b>1995</b>	206	213	-7	91	84	20 767	20 809
<b>1996</b>	188	223	-35	61	26	20 822	20 835
<b>1997</b>	180	239	-59	111	52	20 861	20 887
<b>1998</b>	161	230	-69	71	2	20 888	20 889
<b>1999</b>	196	272	-76	138	62	20 920	20 951
<b>2000</b>	162	272	-110	91	-19	20 942	20 932
<b>2001</b>	184	238	-54	42	-12	20 740	20 734
<b>2002</b>	154	224	-70	96	26	20 747	20 760
<b>2003</b>	179	229	-50	148	98	20 809	20 858

zdroj: čsú

# **11 Analýza rozvoje mikroregionu Frenštátsko v oblasti zaměstnanosti**

## **11.1 Silné stránky**

Pro MF je příznačná dlouhodobá tradice v průmyslové výrobě. Postupně se neustále zvyšuje vlastnický podíl zahraničních subjektů ve velkých firmách regionu. Nedaleké letiště Mošnov umožňuje výhodné dopravní spojení a napojení na již vybudovanou silniční a železniční síť.

V MF je dostatek kvalifikovaných pracovníků a podle potřeby trhu práce přibývají možnosti rekvalifikace.

Významné je množství turistických možností a příznivé životní prostředí poskytují příležitost pro celoroční turistický a cestovní ruch. To vše přináší možnost vytvoření pracovních míst a další rozvoj terciární sféry. Napomáhá tomu také neustále zlepšující se životní prostředí.

## **11.2 Slabé stránky**

Přetrvává koncentrace a kumulace pracovních příležitostí hlavně do Frenštátu p/R.

Mobilita obyvatel regionu za prací je negativně ovlivňována omezováním dopravních spojů a je mnohdy časově náročná. Situaci zhoršuje také neustálé zvyšování nákladů na dopravu do zaměstnání.

Klimatické podmínky ovlivňují rozvoj zemědělství. Na zemědělské výrobě není v současnosti závislé takové množství obyvatel frenštátska jako v minulosti.

Nedostatek pracovních příležitostí, nízké mzdy a „izolovanost“ regionu mají za následek odliv hlavně mladých a vzdělaných osob do Čech, především Prahy i do zahraničí.

## **11.3 Příležitosti**

Velikým příslibem nejenom pro MF, ale celý Moravskoslezský kraj je výstavba automobilky Hyundai a s tím spojený rozvoj firem dodávajících součásti do automobilů. Také v průmyslové zóně v Kopřivnici, lze v souvislosti s jejím rozšířením očekávat vznik nových pracovních míst.

Možné otevření uhelných dolů ve Frenštátě p. R. je rozporuplné a hlavně z hlediska životního prostředí nežádoucí.

**Tabulka 6: Věková struktura uchazečů o zaměstnání v mikroregionu Frenštátsko z 30. 6. 2005**

<b>Věk</b>						
<b>Období</b>	do 19	20-24	25-29	30-34	35-39	40-44
30.6.2005	30	91	94	97	93	92
<b>v %</b>	3,99	12,10	12,50	12,90	12,37	12,23
<b>Věk</b>						
<b>Období</b>	45-49	50-54	55-59	60-64	nad 65	<b>Celkem</b>
30.6.2005	86	88	74	7	0	<b>752</b>
<b>v %</b>	11,44	11,70	9,84	0,93	0,00	<b>100,00</b>

**Tabulka 7: Nejčtenější profese uchazečů (nad 1% z celkového počtu uchazečů)**

<b>Profese</b>	<b>Celkem</b>
Prodavač	57
Nástrojař, zámečnick, soustružník kovodělník	31
Elektromechanik	25
Číšník, servírka	19
Kuchař	19
Zedník	16
Krejčí, švadlena, šička	13
Montážní dělník mech.zařízení	12
Mechanik, opravář motorových vozidel	8
Elektrotechnik	8
Tesař, truhlář (stavební)	7

Tyto profese se podílejí na celkové míře nezaměstnanosti frenštátska **28,60 %**.

**Tabulka 8: Vybrané ukazatele uchazečů o zaměstnání v mikroregionu Frenštátsko**



Kategorie	Počet uchazečů	% uchazečů
Absolventi a mladiství	48	6,38
Hmotné zabezpečení	215	28,59
Změněná pracovní schopnost	114	15,16
V evidenci nad 12 měsíců	284	37,77
V evidenci nad 24 měsíců	161	21,41

## 11.4 Závěrem

Pro posílení hospodářského rozvoje mikroregionu a s tím souvisejících pracovních příležitostí je důležité připravit pro nové investory vhodné plochy či objekty. Vhodné podmínky by měly být nabízeny nejen velkým investorům, ale také začínajícím místním podnikatelům. Objekty bývalých kasáren ve Frenštátě p. R. se po rekonstrukci jeví jako vhodné místo pro začínající podnikatele.

Cílem by měla být podpora malého a středního podnikání. Mikroregion by neměl být závislý pouze na dvou nebo třech velkých zaměstnavatelích. Také malé a střední podnikání vytváří nová pracovní místa jak v sekundárním tak terciárním sektoru, proto je nutná podpora jejich rozvoje.

## **12 Analýza rozvoje mikroregionu Frenštátsko v oblasti cestovního ruchu**

Pro letní i zimní rekreaci je dobře vybaveno zejména město Frenštát p. R. a jeho blízké okolí, kde jsou soustředěny vhodné lokality. Území nabízí rozsáhlé zalesněné plochy. Je zde rozsáhlá síť značených turistických tras, v rozmanitém terénu a řada lokalit a objektů pro využití různých forem cestovního ruchu.

Malebnost Podbeskydí vytváří velký potenciál zejména pro sportovně i zdravotně orientovanou turistiku a zimní sporty.

### **12.1 Přírodní podmínky pro rozvoj cestovního ruchu**

Přírodní a geografické podmínky MF nabízejí řadu možností pro různé aktivity. Jedná se zejména o podmínky pro:

- paragliding – vhodné horské terény (Velký Javorník, Ondřejníka)
- jezdectví a hipoturistika – jezdecký areál Na Nivách, podhorské louky a pastviny
- golf – hřiště s mezinárodními parametry Čeladná
- sjezdové a běžecké lyžování – areál v okolí Pusteven nabízí vhodné sněhové podmínky, avšak zatím bohužel nedostatečnou lyžařskou infrastrukturu.

#### **12.1.1 Agroturistika**

V této oblasti je zatím mnoho rezerv, zejména ve venkovských zemědělsky orientovaných oblastech, průkopníkem v MF je farma Marvan v Kunčicích p/O. Rychlejší rozvoj však naráží na:

- omezené množství malých a středních farem, na kterých lze rozvíjet agroturistiku
- nedostatečná informovanost a zkušenost potenciálních provozovatelů o možnostech a podmínkách agroturistiky
- omezené finanční zdroje pro začínající malé a střední podnikatele (farmáře) v zemědělství

### **12.1.2 Cykloturistika**

Tato aktivita zaznamenala velký rozvoj ve druhé polovině 90. let a stále se rozvíjí cykloturistika. Nabídka značených cyklotras je určena pro všechny kategorie cykloturistů, od těch nejnáročnější až po tzv. rekreanty. Atraktivitu cyklotras zvyšuje jejich propojení s mezinárodními cyklotrasami (Polsko – ČR – Rakousko). Další infrastruktura jako cykloservis, půjčovny kol, cyklobusy, místa odpočinku, občerstvení přímo na cyklotrasách, ubytovny s možností úschovy kol atd. se rovněž rozvíjí, ale vzhledem k potřebám pomaleji.

### **12.2 Závěrem**

Uvedené skutečnosti potvrzují, že MF má vhodné předpoklady pro celoroční cestovní ruch. Velký rozvoj zaznamenává cykloturistika a s tím také dobudovávání cyklostezek. Důležitým prvkem cestovního ruchu v mikroregionu jsou zimní sporty, zejména pak sjezdovky na Pustevnách. Pro posílení cestovního ruchu je pozitivní renovace skokanských můstků na Horečkách a s tím spojené přilákání mezinárodních sportovních akcí. Pomalu se také rozvíjí agroturistika a venkovská turistika. V letních měsících je hojně navštěvován frenštátský aquapark, očekávaná přístavba Eurosportparku jen zvýší jeho atraktivitu.

V okolí je řada kulturně historických památek celostátního regionálního i celostátního významu a pořádá se řada tradičních kulturních a sportovních akcí.

Pro další rozvoj cestovního ruchu může mít pozitivní vliv také elektrifikace železniční tratě Ostrava – Frenštát p. R. a s tím spojený větší komfort cestování do MF

## 13 Závěr

Regionálnímu rozvoji v České republice předcházela řada politických, ekonomických a společenských událostí. Vlivem růstu nezaměstnanosti, strukturálních změn i dalších problémů, se musely začít řešit vzniklé rozdíly mezi regiony, jelikož upadající regiony nemohou zvýšit svůj ekonomický růst a prosperitu celé společnosti.

V souvislosti se vstupem České republiky do Evropské unie nastala nová éra regionálního rozvoje a to nejenom díky možnostem čerpání finančních prostředků z fondů EU. Tento rozvoj podporuje také celá řada programů na podporu slabších regionů vypsána v České republice Ministerstvem pro místní rozvoj. Právě tyto možnosti podnítily hromadné zakládání mikroregionu.

Avšak zakládání mikroregionů pouze za účelem čerpání financí z těchto fondů je od představitelů obcí velmi krátkozraké. Zainteresovaní pracovníci by měli svazky obcí zakládat s hlubší a předem promyšlenou strategií, která prospěje nejen k prosperitě regionu, ale především bude přínosem pro samotné občany zúčastněných obcí.

Hlavním posláním založení mikroregionu Frenštátsko by mělo být čerpání dotací a hlavně vzájemná spolupráce obcí v oblasti infrastruktury, zaměstnanosti, cestovního ruchu, životního prostředí případně dalších.

Cílem této bakalářské práce bylo charakterizovat mikroregion Frenštátsko a zároveň nastínit možnosti jeho dalšího rozvoje. Na základě dosažených poznatků lze konstatovat, že pro mikroregion je významnou oblastí rozvoj cestovního ruchu, ale také ekonomický rozvoj a dobře fungující infrastruktura spolu se zachováním a zkvalitňováním životního prostředí.

Je důležité využít silné stránky mikroregionu, jako je rozrůstající se cestovní ruch, tradice elektrotechnického průmyslu či dobrá občanská vybavenost. Mikroregion by dále měl zaměřit na podporu drobného a středního podnikání, dobře fungující infrastrukturu, na celkové oživení mikroregionu a co je nejdůležitější, na větší reklamu mikroregionu.

## 14 Literatura

- [1] Rektořík, J., Šelešovský, J., a kol. STRATEGIE ROZVOJE MĚST, OBCÍ, REGIONŮ A JEJICH ORGANIZACÍ. Brno: Masarykova univerzita, 1999, ISBN 80-210-2126-8
- [2] Čebiřová, T. OBEC - POSTAVENÍ, SPRÁVA, ČINNOST. Praha: ISV - nakladatelství, 1996, ISBN 80-85866-19-6
- [3] Koudelka, Z. PRŮVODCE ÚZEMNÍ SAMOSPRÁVOU. Praha: Linde Praha a. s., ISBN 80-7201-403-X
- [4] Adamčík, S. ZDROJE TEORIE REGIONÁLNÍ POLITIKY A REGIONÁLNÍHO ROZVOJE. Ostrava: VŠB, 1998, ISBN 80-7078-432-6
- [5] Blažek, J., Uhlíř, D. TEORIE REGIONÁLNÍHO ROZVOJE: NÁSTIN, KRITIKA, KLASIFIKACE. Praha: Karolinum, 2002, ISBN 80-246-0384-5
- [6] Žítek, V. REGIONÁLNÍ EKONOMIE A POLITIKA. Brno: Masarykova univerzita, 2002, ISBN 80-210-2767-3
- Wokoun, R. Kadeřábková, J. a kol. ÚVOD DO REGIONÁLNÍCH VĚD A VEŘEJNÉ SPRÁVY. Plzeň: Vydavatelství a nakladatelství Aleš Čeněk, s. r. o., 2004, ISBN 80-86473-80-5
- [7] Stoklasa, R., a kol. FRENŠTÁT POD RADHOŠTĚM. Frenštát pod Radhoštěm, 2004
- [8] [http://portal.mpsv.cz/sz/local/nj\\_info](http://portal.mpsv.cz/sz/local/nj_info)
- [9] <http://www.czso.cz/xt/redakce.nsf/i/home>
- [10] [http://gis.vsb.cz/gacr\\_pan/Clanky/SbornikVSB.html](http://gis.vsb.cz/gacr_pan/Clanky/SbornikVSB.html)
- [11] [http://www.euroregion-beskydy.cz/prilohy/bic.pdf?PHPSESSID=54c852c8ea9f56a00\\_fea14ba1e186972](http://www.euroregion-beskydy.cz/prilohy/bic.pdf?PHPSESSID=54c852c8ea9f56a00_fea14ba1e186972)
- [12] [http://www.enterpriseplc.cz/cz/download/02\\_MS\\_CR\\_SMS-analyza\\_I.cast.pdf](http://www.enterpriseplc.cz/cz/download/02_MS_CR_SMS-analyza_I.cast.pdf)
- [13] [www.frenstat.info](http://www.frenstat.info)
- [14] [www.bordovice.cz](http://www.bordovice.cz)
- [15] [www.trojanovice.cz](http://www.trojanovice.cz)

[16] [www.ticha.cz](http://www.ticha.cz)

[17] [www.verovice.cz](http://www.verovice.cz)

[18] [www.kuncicepo.cz](http://www.kuncicepo.cz)

[19] [www.mufrenstat.cz](http://www.mufrenstat.cz)

# 15 Přílohy

## Příloha 1

### Administrativní mapa správního obvodu Frenštát pod Radhoštěm

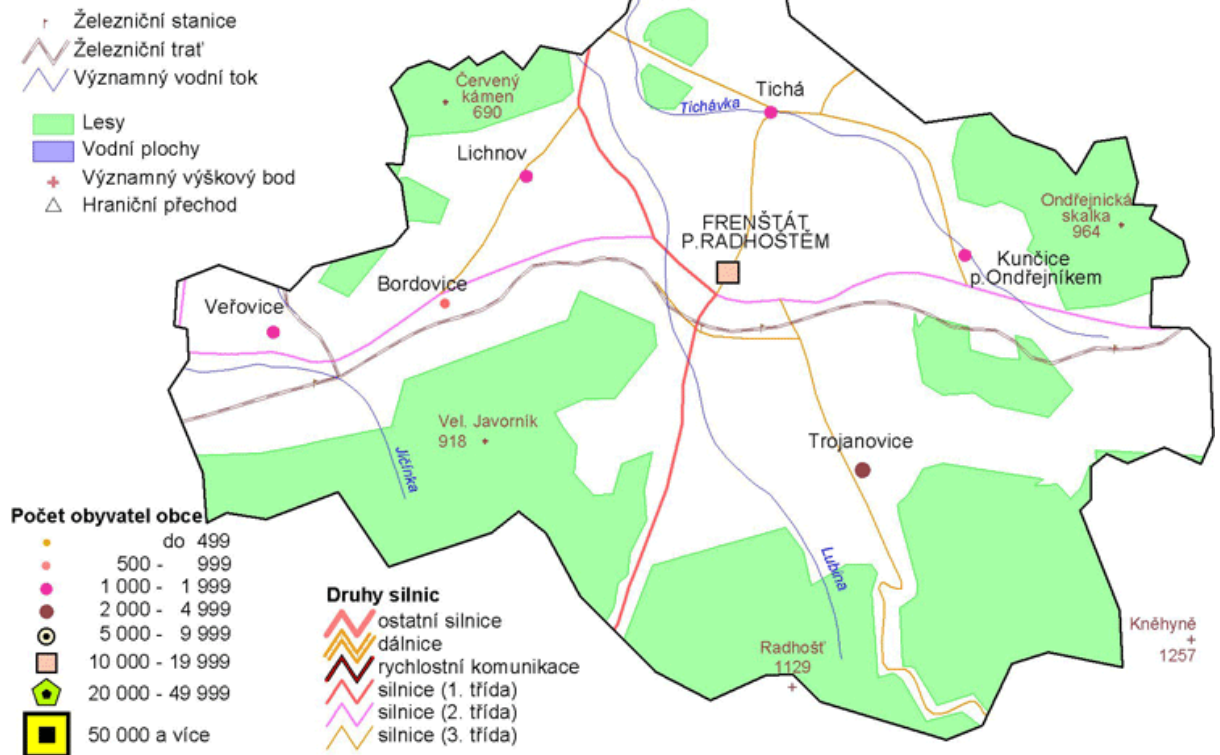
(stav k 1. 1. 2003)



## Příloha 2

### Správní obvod Frenštát pod Radhoštěm

obecně-geografická mapa





Příloha 3

**Pravidelné kulturní akce v mikroregionu Frenštátsko**

Název akce	Datum	Organizátor
------------	-------	-------------

**LEDEN**

Sněhové království	14.- 15.1.2005	pan Hrabala
--------------------	----------------	-------------

**ÚNOR**

Sněhovánky	4.2.	Brlinky
Gala Horobál	17. - 18.2.	MěKS
Zkoušky zákl. výcviku	26.2.	TJ SLOVAN

**BŘEZEN**

Moravský vrabec	4.3.	MěKS
Velikonoční přechod Smrku	17.3.	PJR
Pohár žen - skokové závody	4.3.	TJ Slovan
Skokové závody poníků	5.3.	JK Trojanovice

## DUBEN

Májová cena	29. - 30.4.	TJ Slovan
Velikonoční trh	7.4.	MěKS
Voltižní závody	1.4.	TJ Slovan

## KVĚTEN

Běh na Velký Javorník	14.5.	PJR
Setkání cimbálových muzik Valašského království	19. - 20.5.	MěKS
Kácení máje na náměstí	26.5.	MěKS
Kritéria mladých koní	1.5.	TJ Slovan

## ČERVEN

Den Města	16. - 17.6.	MěKS
Noční přechod Lysá hora - Velký Javorník	17. - 18.6.	PJR
Camerata - koncert historického souboru	24.6.	MěKS
Tomáš Kočko a Orchestr	30.6.	MěKS

## ČERVENEC

Cyrlometodějská pouť na Radhošti	5.7.	OÚ Trojanovice
Městský dechový orchestr Kopřivnice	8.7.	MěKS
Pouť rádia Čas	15.- 16.7.	MěKS
Beskyd Tour - cyklomaraton	15.7.	Beskyd bike
Salón frenštátských výtvarníků	19.7. - 24.8.	MěKS
FruFru - koncert jazz- jungle-pop	21.7.	MěKS

Beskyd Tour - MTB maraton	22.- 23.7.	Beskyd bike
Sochařské symposium	29.7.	MěKS
MČR seniorů ve skocích	14. - 16.7.	TJ Slovan

## SRPEN

Gulášové slavnosti	5.8.	MěKS
FÓrum / FRKOT	11 - 13.8.	Město Frenštát a VK
Velká cena Radegastu a Český skokový pohár	12. - 13.8.	TJ Slovan
Frenštátské slavnosti	25. - 26.8.	MěKS

## ZÁŘÍ

Kinematograf bratří Čadíků	1. - 3.9.	MěKS
Po stopách PJR	2.9.	PJR
Závod horských kol na Velký Javorník	9.9.	PJR
Běh "Nahoru a dolu"	13.9.	PJR

## ŘÍJEN

Mezinárodní festival outdoorových filmů	26. - 28.10.	MěKS
---	--------------	------

## LISTOPAD

Svatováclavský hudební festival		Měks
Předmartinský trh	9.11.	MěKS
Předmartinské odpoledne	10.11.	MěKS
Martinský trh	11.11.	MěKS
Martinské skokové závody	11.11.	TJ Slovan

## PROSINEC

Rozsvěcení vánočního stromu	1.12.	Měks
Adventní trh	15.12.	MěKS
Běh do vrchu	2.12.	PJR

## ÚDAJE PRO KNIHOVNICKOU DATABÁZI

Název práce	Analýza rozvoje mikroregionu Frenštátsko
Autor práce	Marek Lacko
Obor	Věřejná ekonomika a správa
Rok obhajoby	2006
Vedoucí práce	PhDr. Miloš Charbuský, CSc.
Anotace	Tato bakalářská práce se zabývá problematikou rozvoje mikroregionu Frenštátsko, se zaměřením na oblasti cestovního ruchu a zaměstnanost. Práce je rozdělena na dvě část. V první, teoretické části jsou vymezeny základní pojmy. V druhé části je samotná analýza vybraného mikroregionu ve vybraných oblastí.
Klíčová slova	Mikroregion, Frenštátsko, Frenštát pod Radhoštěm, cestovní ruch, zaměstnanost